

# Appui au déconfinement : Profil de territoire

## Orléans Métropole

## Centre-Val de Loire

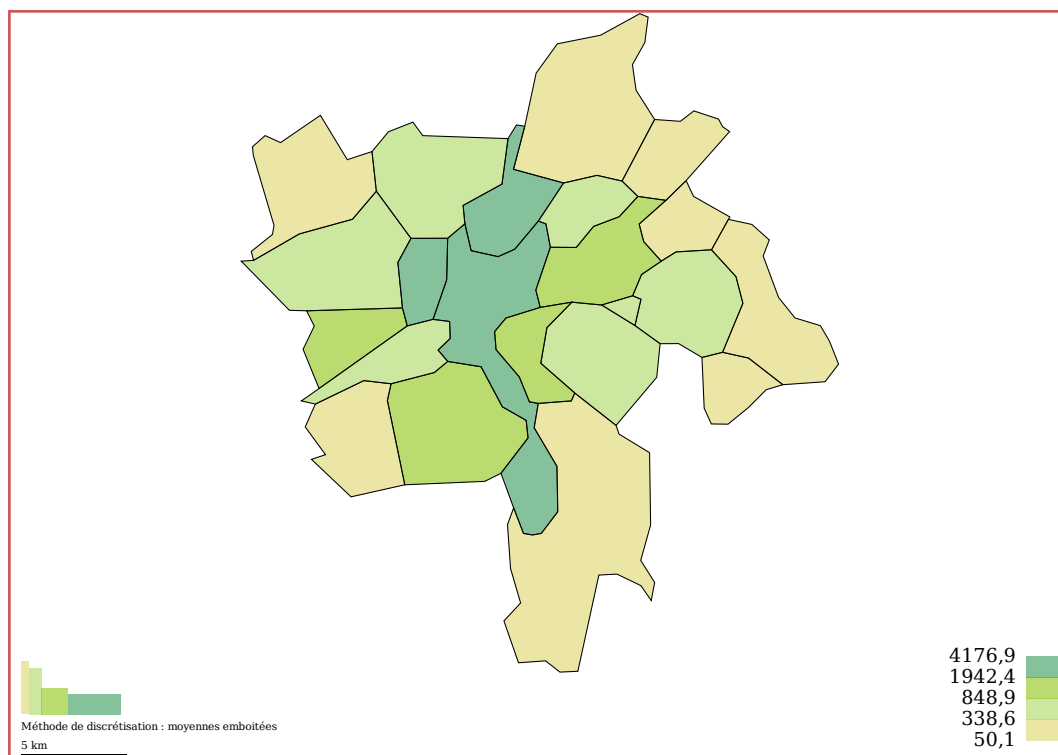
Ces profils de territoire ont vocation à **aider les décideurs et les acteurs** dans le cadre de l'épidémie de **Covid-19**.

La Fnors et les ORS mettent à disposition des **profils de territoires** au niveau de chaque établissement public de coopération intercommunale (métropoles, communautés d'agglomération, communautés urbaines ou communautés de communes) de France.

Ils permettent de caractériser chaque territoire à partir d'une sélection d'indicateurs en lien avec les **facteurs de risque de gravité** de la Covid-19 ou en lien avec les **situations pouvant favoriser la circulation du virus**.

### Démographie : Densité (habitants au km<sup>2</sup>)

Le territoire de Orléans Métropole rassemble 282 828 habitants.  
Il est classé comme espace densément peuplé selon l'Insee.



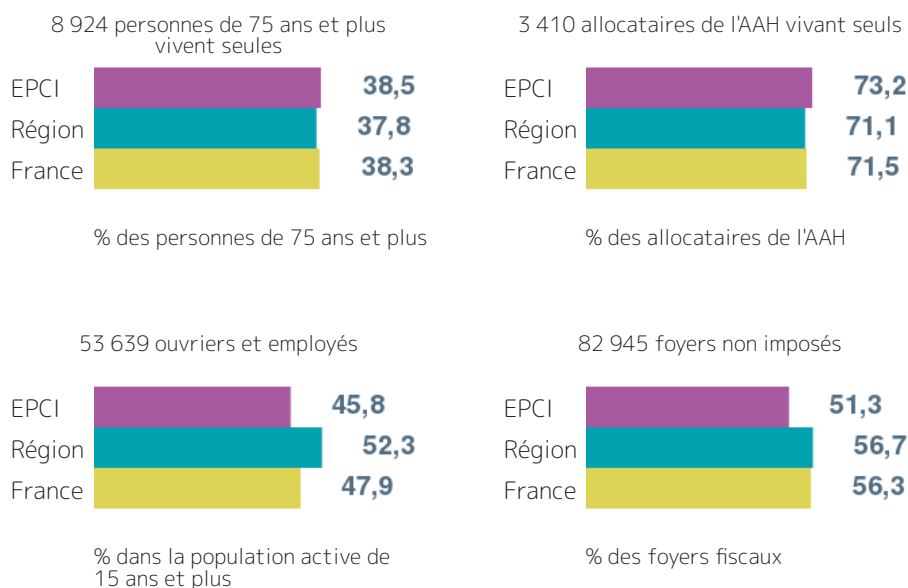
Source : 2016, DGFIP - Service du cadastre, Insee-RP - Exploitation Fnors

Ce document a été réalisé en mai 2020 par

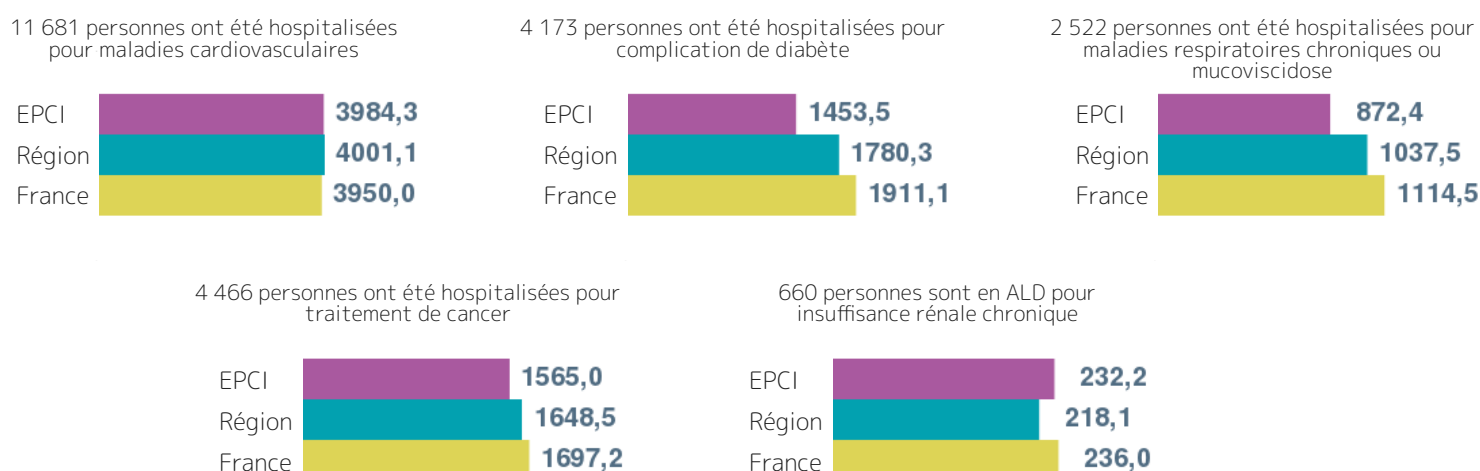
© Fnors, 62, Boulevard Garibaldi, 75015 Paris.

ORS Centre-Val de Loire, CHRO - 14 avenue de l'Hôpital, CS 86709, 45067 ORLEANS CEDEX 2

## Caractéristiques sociodémographiques et économiques

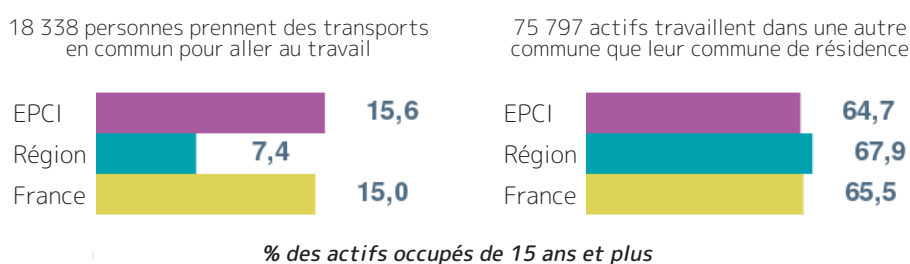


## Pathologies à risque de formes graves de Covid-19



Taux standardisé pour 100 000 habitants

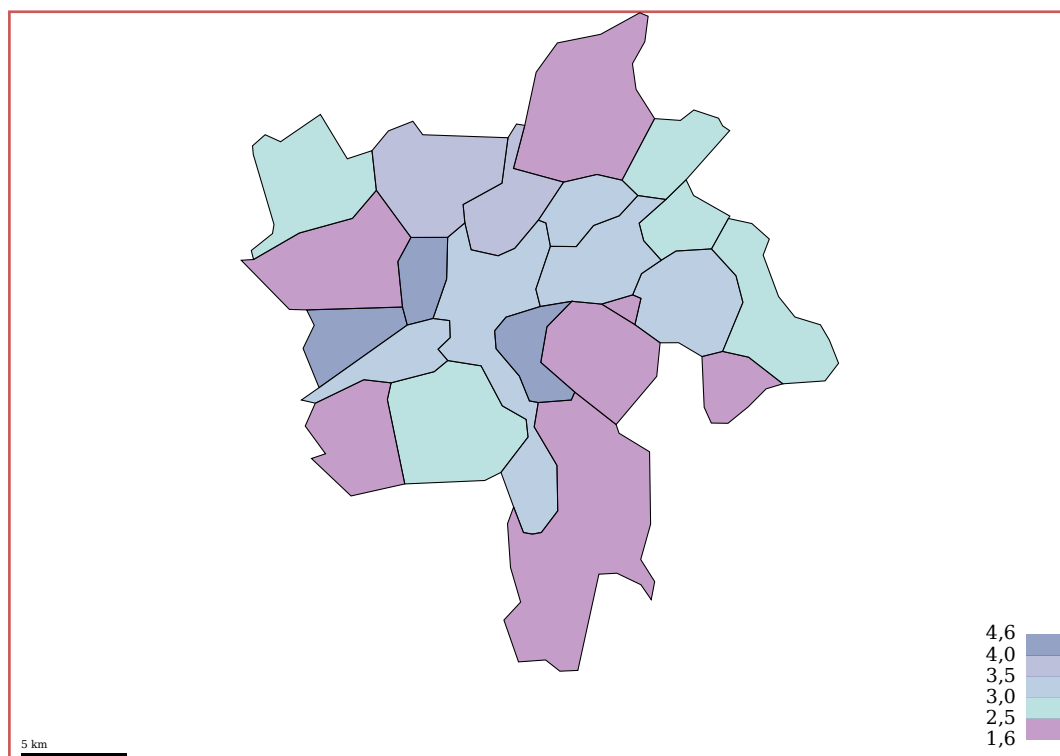
## Mobilités



% des actifs occupés de 15 ans et plus

## Accès aux soins et services

Accessibilité potentielle localisée aux médecins généralistes :  
3,4 consultations accessibles par an et par habitant



Source : 2018, Sniir-AM, EGB, Cnam, Insee distancier Metric, Drees - Exploitation Fnors

Cette sélection d'indicateurs en lien avec les facteurs de risque de gravité de la Covid-19 ou avec les situations pouvant favoriser la circulation du virus est basée sur une revue de la littérature et sur les dernières études scientifiques publiées sur le sujet.

Les sources de données ont été choisies afin de couvrir l'ensemble du territoire national à l'échelle des EPCI. Néanmoins, compte-tenu d'un nombre trop important d'indicateurs indisponibles, aucun profil territorial n'a pu être produit pour les EPCI de Mayotte.

Les indicateurs sont présentés pour les dernières années disponibles au moment de la réalisation des profils. Pour plus de robustesse, le calcul de certains indicateurs a été réalisé en cumulant les données sur plusieurs années.

### Indicateurs : unité, période, sources

**1** - Habitants/km<sup>2</sup>, 2016, DGFIP - Service du cadastre, Insee-RP | **2 à 7, 9, 10, 12, 26, 27, 28, 29** - Pour 100, 2016, Insee-RP | **8, 13, 15** - Pour 100, 2018, Cnaf, CCMSA | **11** - Pour 100, 2013, Insee-RP | **14** - Pour 100, 2017, Ministère de l'Action et des Comptes publics - DGFIP | **16, 18, 20, 22, 23** - Pour 100 000 habitants, 2016, Cnam, CCMSA, CNRSI, Insee-RP | **17, 21** - Pour 100 000 habitants, 2015-2019, PMSI-Atih, Insee-RP | **19** - Pour 100 000 habitants, 2018-2019, PMSI-Atih, Insee-RP | **24** - Pour 100 000 habitants, 2018, PMSI-Atih, Insee-RP | **25** - Insee-État civil, 2018 | **30, 34** - Pour 10 000 habitants, 2018, Insee-BPE et RP | **31** - Pour 100, 2018, Insee- BPE et RP | **32** - Consultations par an et habitant, 2018, Sniir-AM, EGB, Cnam, Insee distancier Metric, Drees | **33** - Minutes, 2019, SAE - Insee distancier Metric.

Pour en savoir plus sur la méthodologie, une note détaillée est consultable à l'adresse suivante :  
[www.scoresante.org/profils\\_territoires.html](http://www.scoresante.org/profils_territoires.html)

		<div> <div>Valeur minimale</div> <div>Valeur EPCI</div> <div>Valeur régionale</div> <div>Valeur maximale</div> </div>					
Nom de l'indicateur		Effectif	Valeur pour l'EPCI	Valeur pour la région	Minimum dans la région	Graphique synthétique	Maximum dans la région
Démographie	1 - Effectif et densité de population	282 828	846,0	65,8	10,9		846,0
	2 - Part des 65 ans et plus	48 200	17,0	21,4	15,6		35,9
	3 - Part des 85 ans et plus	7 775	2,7	3,7	2,3		8,1
	4 - Part des 50-64 ans	51 017	18,0	20,0	17,6		24,8
Conditions de vie	5 - Part des personnes de 15 ans et plus vivant seules	50 593	22,0	19,4	11,0		26,3
	6 - Part des personnes de 75 ans et plus vivant seules	8 924	38,5	37,8	28,7		50,3
	7 - Part de familles monoparentales avec enfant(s) de moins de 25 ans	10 355	26,4	22,5	10,8		29,7
	8 - Part des allocataires de l'AAH vivant seuls	3 410	73,2	71,1	54,7		84,7
	9 - Part des résidences principales sur-occupées	-	12,0	6,1	1,3		12,5
	10 - Part de la population vivant en communauté (ESMS, casernes...)	7 423	2,6	2,5	0,6		6,1
	11 - Part de la population vivant en quartier prioritaire de la ville (QPV)	31 666	11,4	6,1	0,0		16,6
Caractéristiques socio-économiques	12 - Part des ouvriers et employés dans la population active de 15 ans et plus	53 639	45,8	52,3	44,0		64,6
	13 - Part des familles monoparentales parmi les allocataires à bas revenus	5 271	26,5	26,2	16,1		32,8
	14 - Part des foyers fiscaux non imposés	82 945	51,3	56,7	46,3		72,6
	15 - Part des allocataires dépendant à 100% des prestations	7 509	14,5	13,8	4,3		24,0
Pathologies et états de santé à risque de formes graves de Covid-19	16 - Taux standardisé de personnes en ALD pour maladies cardiovasculaires	14 846	5 192,9	5 444,4	4 617,4		7 216,2
	17 - Taux standardisé de personnes hospitalisées pour pathologie cardiovasculaire à risque	11 681	3 984,3	4 001,1	3 352,1		5 211,4
	18 - Taux standardisé de personnes en ALD pour diabète	12 502	4 504,6	4 365,2	3 542,5		6 069,0
	19 - Taux standardisé de personnes hospitalisées pour complication de diabète	4 173	1 453,5	1 780,3	1 291,1		2 685,6
	20 - Taux standardisé de personnes en ALD pour maladies respiratoires chroniques ou mucoviscidose	1 732	617,9	586,3	248,9		1 044,0
	21 - Taux standardisé de personnes hospitalisées pour maladies respiratoires chroniques ou mucoviscidose	2 522	872,4	1 037,5	611,7		1 494,1
	22 - Taux standardisé de personnes en ALD pour insuffisance rénale chronique	660	232,2	218,1	103,7		315,6
	23 - Taux standardisé de personnes en ALD pour cancer	9 393	3 391,3	3 366,2	2 738,2		4 374,6
	24 - Taux standardisé de personnes hospitalisées pour traitement de cancer	4 466	1 565,0	1 648,5	1 259,4		2 232,8
	25 - Nombre estimé de femmes enceintes au 3 <sup>e</sup> trimestre de grossesse	952	-	-	-		-
	26 - Part de ménages dont la personne de référence est active et ne dispose pas de voiture	11 155	13,1	7,9	1,5		14,8
Mobilités	27 - Part des déplacements domicile-travail en transports en commun	18 338	15,6	7,4	0,6		18,3
	28 - Part des actifs occupés de 15 ans et plus travaillant dans une autre commune que leur commune de résidence	75 797	64,7	67,9	48,5		82,5
	29 - Part des actifs occupés résidant à 30 minutes ou moins de leur lieu de travail	-	87,3	78,0	48,6		90,3
	30 - Taux de commerces alimentaires	147	5,2	5,9	1,4		12,6
	31 - Part de la population dépourvue de commerces alimentaires dans sa commune	-	2,1	22,8	2,1		87,6
	32 - Accessibilité potentielle localisée (APL) aux médecins généralistes	-	3,4	3,2	1,4		4,8
	33 - Temps moyen d'accès aux services d'urgence	-	7,1	15,3	5,3		49,3
	34 - Taux de pharmacies	96	3,4	3,5	1,3		7,0

L'ensemble des 1 250 profils de territoires ainsi qu'une synthèse nationale sont accessibles à l'adresse suivante : [www.scoresante.org/profils\\_territoires.html](http://www.scoresante.org/profils_territoires.html)