

Appui au déconfinement : Profil de territoire

Marie-Galante

Guadeloupe

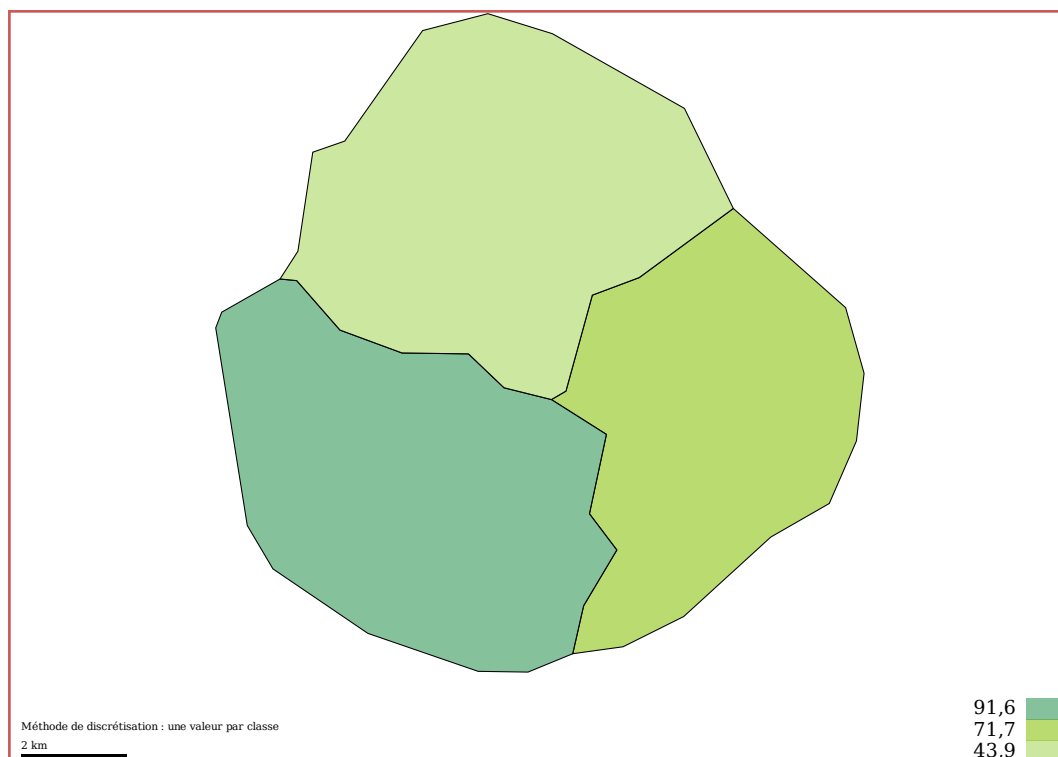
Ces profils de territoire ont vocation à **aider les décideurs et les acteurs** dans le cadre de l'épidémie de **Covid-19**.

La Fnors et les ORS mettent à disposition des **profils de territoires** au niveau de chaque établissement public de coopération intercommunale (métropoles, communautés d'agglomération, communautés urbaines ou communautés de communes) de France.

Ils permettent de caractériser chaque territoire à partir d'une sélection d'indicateurs en lien avec les **facteurs de risque de gravité** de la Covid-19 ou en lien avec les **situations pouvant favoriser la circulation du virus**.

Démographie : Densité (habitants au km²)

Le territoire de Marie-Galante rassemble 10 867 habitants.
Il est classé comme espace peu dense selon l'Insee.



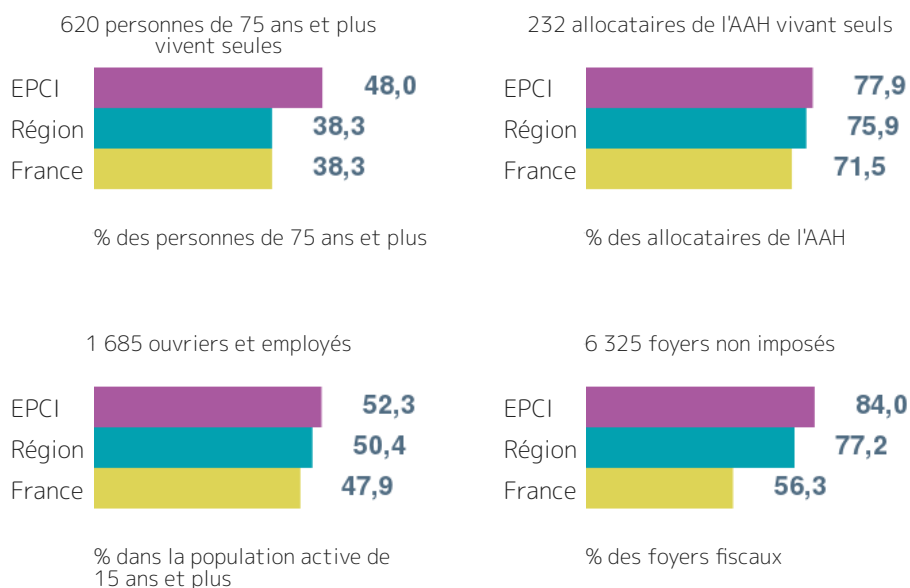
Source : 2016, DGFIP - Service du cadastre, Insee-RP - Exploitation Fnors

Ce document a été réalisé en mai 2020 par

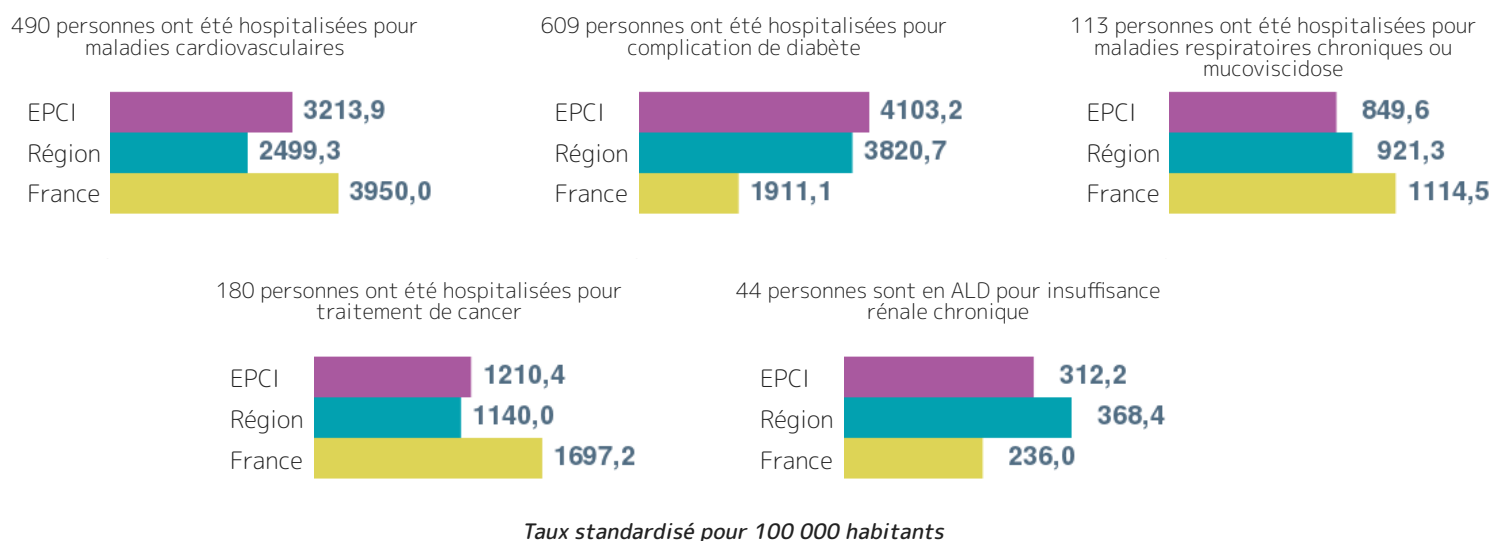
© Fnors, 62, Boulevard Garibaldi, 75015 Paris.

ORSaG, Enceinte du GIP RASPEG, Imm. Le Squal, Rue René Rabat, Houelbourg Sud II, 97122 BAIE-MAHAULT

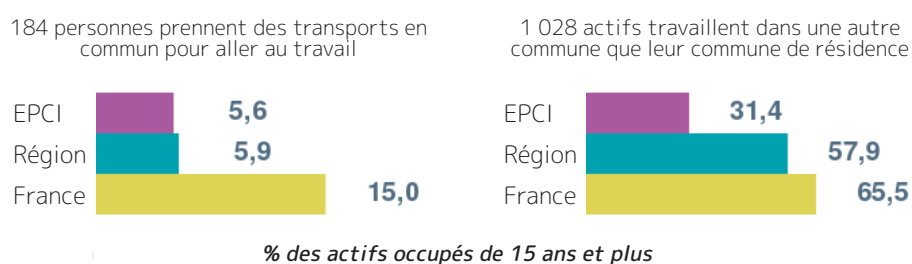
Caractéristiques sociodémographiques et économiques



Pathologies à risque de formes graves de Covid-19

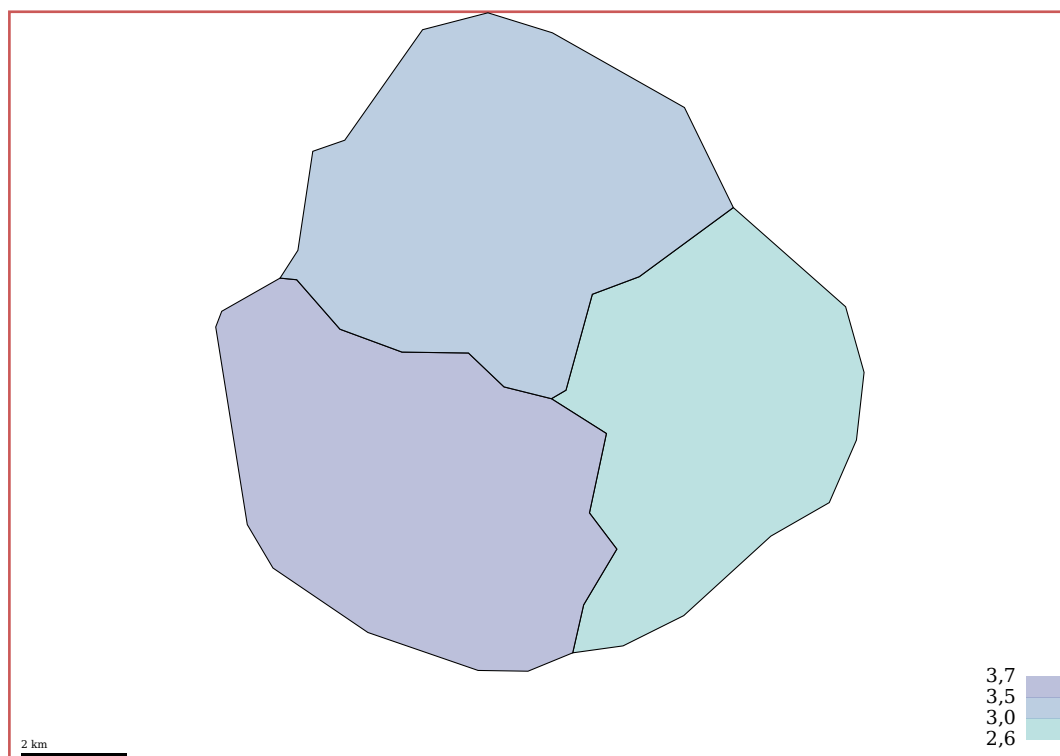


Mobilités



Accès aux soins et services

Accessibilité potentielle localisée aux médecins généralistes :
3,2 consultations accessibles par an et par habitant



Source : 2018, Sniir-AM, EGB, Cnam, Insee distancier Metric, Drees - Exploitation Fnors

Cette sélection d'indicateurs en lien avec les facteurs de risque de gravité de la Covid-19 ou avec les situations pouvant favoriser la circulation du virus est basée sur une revue de la littérature et sur les dernières études scientifiques publiées sur le sujet.

Les sources de données ont été choisies afin de couvrir l'ensemble du territoire national à l'échelle des EPCI. Néanmoins, compte-tenu d'un nombre trop important d'indicateurs indisponibles, aucun profil territorial n'a pu être produit pour les EPCI de Mayotte.

Les indicateurs sont présentés pour les dernières années disponibles au moment de la réalisation des profils. Pour plus de robustesse, le calcul de certains indicateurs a été réalisé en cumulant les données sur plusieurs années.

Indicateurs : unité, période, sources

1 - Habitants/km², 2016, DGFIP - Service du cadastre, Insee-RP | **2 à 7, 9, 10, 12, 26, 27, 28, 29** - Pour 100, 2016, Insee-RP | **8, 13, 15** - Pour 100, 2018, Cnaf, CCMSA | **11** - Pour 100, 2013, Insee-RP | **14** - Pour 100, 2017, Ministère de l'Action et des Comptes publics - DGFIP | **16, 18, 20, 22, 23** - Pour 100 000 habitants, 2016, Cnam, CCMSA, CNRSI, Insee-RP | **17, 21** - Pour 100 000 habitants, 2015-2019, PMSI-Atih, Insee-RP | **19** - Pour 100 000 habitants, 2018-2019, PMSI-Atih, Insee-RP | **24** - Pour 100 000 habitants, 2018, PMSI-Atih, Insee-RP | **25** - Insee-État civil, 2018 | **30, 34** - Pour 10 000 habitants, 2018, Insee-BPE et RP | **31** - Pour 100, 2018, Insee- BPE et RP | **32** - Consultations par an et par habitant, 2018, Sniir-AM, EGB, Cnam, Insee distancier Metric, Drees | **33** - Minutes, 2019, SAE - Insee distancier Metric.

Pour en savoir plus sur la méthodologie, une note détaillée est consultable à l'adresse suivante :
www.scoresante.org/profils_territoires.html

| | | <div> <div>Valeur minimale</div> <div>Valeur EPCI</div> <div>Valeur régionale</div> <div>Valeur maximale</div> </div> | | | | | |
|---|---|---|--------------------|-----------------------|------------------------|-----------------------|------------------------|
| Nom de l'indicateur | | Effectif | Valeur pour l'EPCI | Valeur pour la région | Minimum dans la région | Graphique synthétique | Maximum dans la région |
| Démographie | 1 - Effectif et densité de population | 10 867 | 68,8 | 242,0 | 68,8 | | 778,7 |
| | 2 - Part des 65 ans et plus | 2 603 | 24,0 | 17,1 | 15,0 | | 24,0 |
| | 3 - Part des 85 ans et plus | 420 | 3,9 | 2,4 | 2,0 | | 3,9 |
| | 4 - Part des 50-64 ans | 2 551 | 23,5 | 21,6 | 19,8 | | 23,7 |
| Conditions de vie | 5 - Part des personnes de 15 ans et plus vivant seules | 2 110 | 23,4 | 19,0 | 16,5 | | 23,4 |
| | 6 - Part des personnes de 75 ans et plus vivant seules | 620 | 48,0 | 38,3 | 33,8 | | 48,0 |
| | 7 - Part de familles monoparentales avec enfant(s) de moins de 25 ans | 835 | 55,7 | 52,5 | 44,5 | | 61,4 |
| | 8 - Part des allocataires de l'AAH vivant seuls | 232 | 77,9 | 75,9 | 73,3 | | 79,3 |
| | 9 - Part des résidences principales sur-occupées | - | 9,9 | 10,5 | 9,7 | | 11,5 |
| | 10 - Part de la population vivant en communauté (ESMS, casernes...) | 58 | 0,5 | 1,0 | 0,3 | | 2,2 |
| | 11 - Part de la population vivant en quartier prioritaire de la ville (QPV) | 0 | 0,0 | 14,7 | 0,0 | | 32,9 |
| Caractéristiques socio-économiques | 12 - Part des ouvriers et employés dans la population active de 15 ans et plus | 1 685 | 52,3 | 50,4 | 44,2 | | 55,0 |
| | 13 - Part des familles monoparentales parmi les allocataires à bas revenus | 615 | 34,5 | 39,2 | 34,5 | | 42,7 |
| | 14 - Part des foyers fiscaux non imposés | 6 325 | 84,0 | 77,2 | 73,6 | | 84,0 |
| | 15 - Part des allocataires dépendant à 100% des prestations | 1 076 | 45,1 | 44,3 | 41,1 | | 47,2 |
| Pathologies et états de santé à risque de formes graves de Covid-19 | 16 - Taux standardisé de personnes en ALD pour maladies cardiovasculaires | 320 | 2 367,2 | 3 084,7 | 2 367,2 | | 3 373,7 |
| | 17 - Taux standardisé de personnes hospitalisées pour pathologie cardiovasculaire à risque | 490 | 3 213,9 | 2 499,3 | 2 178,5 | | 3 213,9 |
| | 18 - Taux standardisé de personnes en ALD pour diabète | 775 | 5 586,1 | 7 342,5 | 5 586,1 | | 7 707,9 |
| | 19 - Taux standardisé de personnes hospitalisées pour complication de diabète | 609 | 4 103,2 | 3 820,7 | 3 549,1 | | 4 103,2 |
| | 20 - Taux standardisé de personnes en ALD pour maladies respiratoires chroniques ou mucoviscidose | 38 | 295,4 | 610,7 | 295,4 | | 712,9 |
| | 21 - Taux standardisé de personnes hospitalisées pour maladies respiratoires chroniques ou mucoviscidose | 113 | 849,6 | 921,3 | 796,0 | | 1 055,1 |
| | 22 - Taux standardisé de personnes en ALD pour insuffisance rénale chronique | 44 | 312,2 | 368,4 | 271,5 | | 437,5 |
| | 23 - Taux standardisé de personnes en ALD pour cancer | 283 | 1 981,3 | 2 555,5 | 1 981,3 | | 2 814,1 |
| | 24 - Taux standardisé de personnes hospitalisées pour traitement de cancer | 180 | 1 210,4 | 1 140,0 | 1 003,4 | | 1 276,9 |
| | 25 - Nombre estimé de femmes enceintes au 3 ^e trimestre de grossesse | 22 | - | - | - | | - |
| | 26 - Part de ménages dont la personne de référence est active et ne dispose pas de voiture | 725 | 25,8 | 18,9 | 14,8 | | 25,8 |
| Mobilités | 27 - Part des déplacements domicile-travail en transports en commun | 184 | 5,6 | 5,9 | 4,1 | | 7,4 |
| | 28 - Part des actifs occupés de 15 ans et plus travaillant dans une autre commune que leur commune de résidence | 1 028 | 31,4 | 57,9 | 31,4 | | 68,4 |
| | 29 - Part des actifs occupés résidant à 30 minutes ou moins de leur lieu de travail | - | 100,0 | 88,1 | 79,4 | | 100,0 |
| | 30 - Taux de commerces alimentaires | 75 | 69,0 | 30,5 | 25,6 | | 69,0 |
| | 31 - Part de la population dépourvue de commerces alimentaires dans sa commune | - | 0,0 | 0,0 | 0,0 | | 0,0 |
| | 32 - Accessibilité potentielle localisée (APL) aux médecins généralistes | - | 3,2 | 3,2 | 2,6 | | 4,3 |
| | 33 - Temps moyen d'accès aux services d'urgence | - | 6,2 | 12,4 | 1,0 | | 19,8 |
| | 34 - Taux de pharmacies | 6 | 5,5 | 4,5 | 3,1 | | 6,3 |

L'ensemble des 1 250 profils de territoires ainsi qu'une synthèse nationale sont accessibles à l'adresse suivante : www.scoresante.org/profils_territoires.html