

# Appui au déconfinement : Profil de territoire

## Ouest Guyanais

### Guyane

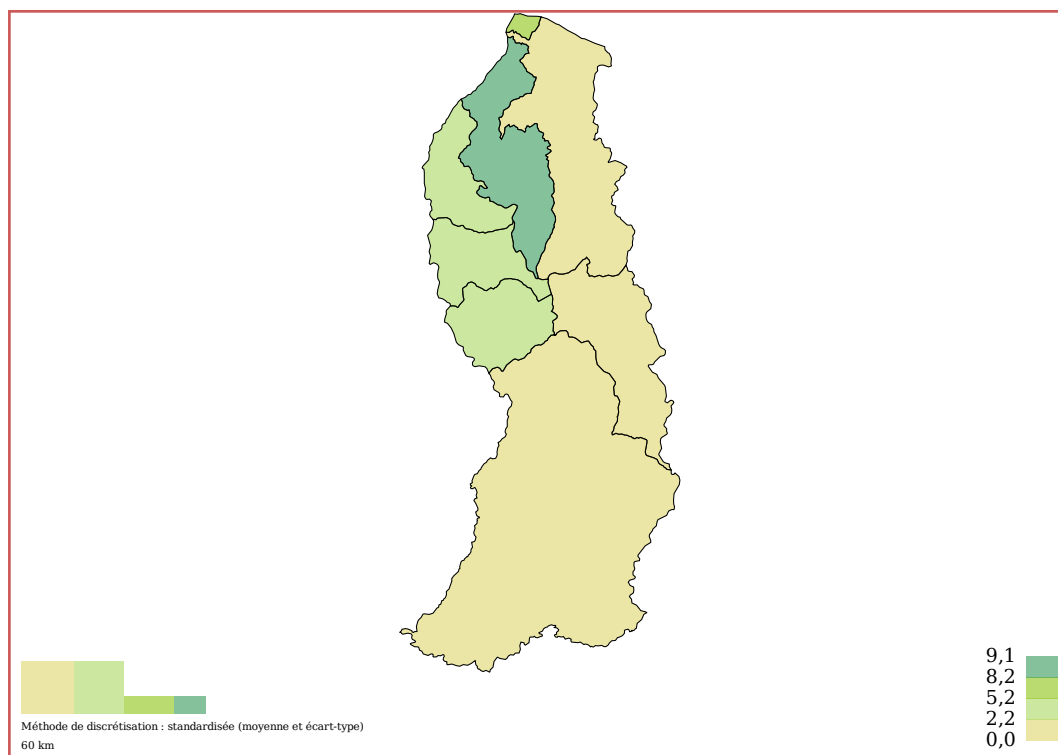
Ces profils de territoire ont vocation à **aider les décideurs et les acteurs** dans le cadre de l'épidémie de **Covid-19**.

La Fnors et les ORS mettent à disposition des **profils de territoires** au niveau de chaque établissement public de coopération intercommunale (métropoles, communautés d'agglomération, communautés urbaines ou communautés de communes) de France.

Ils permettent de caractériser chaque territoire à partir d'une sélection d'indicateurs en lien avec les **facteurs de risque de gravité** de la Covid-19 ou en lien avec les **situations pouvant favoriser la circulation du virus**.

#### Démographie : Densité (habitants au km<sup>2</sup>)

Le territoire de Ouest Guyanais rassemble 92 995 habitants.  
Il est classé comme espace peu dense selon l'Insee.



Source : 2016, DGFIP - Service du cadastre, Insee-RP - Exploitation Fnors

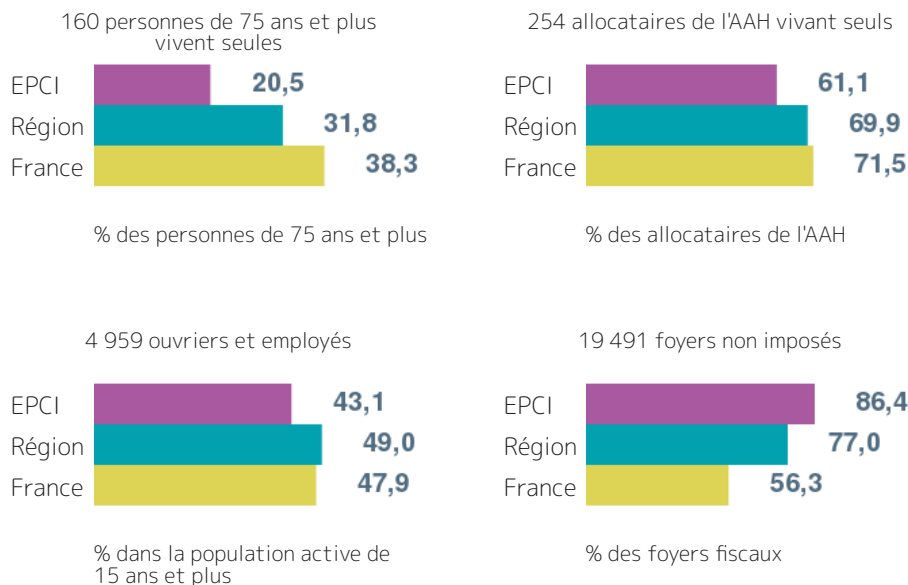
Ce document a été réalisé en mai 2020 par

© Fnors, 62, Boulevard Garibaldi, 75015 Paris.

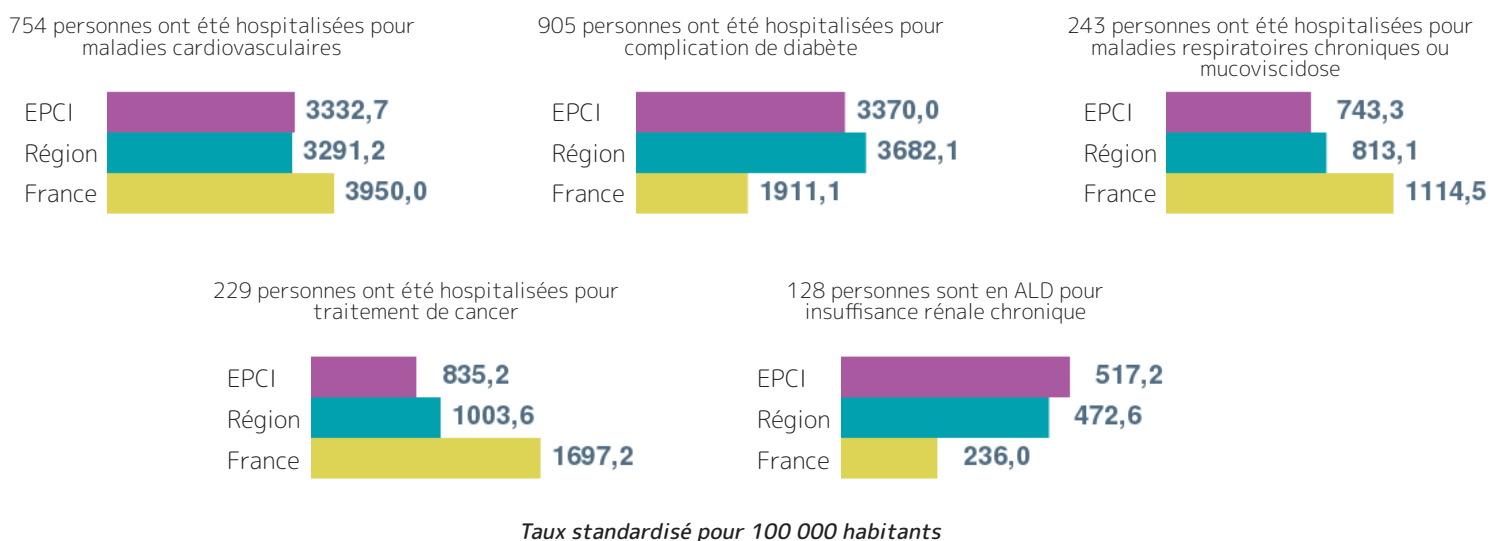
ORS Guyane - CRISMS, 771 route de Baduel, BP 659, 97335 CAYENNE CEDEX



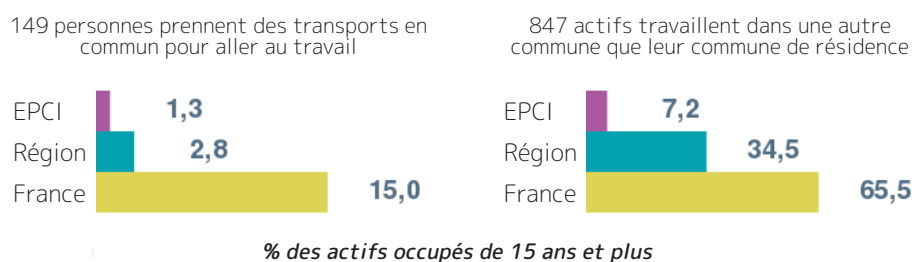
## Caractéristiques sociodémographiques et économiques



## Pathologies à risque de formes graves de Covid-19

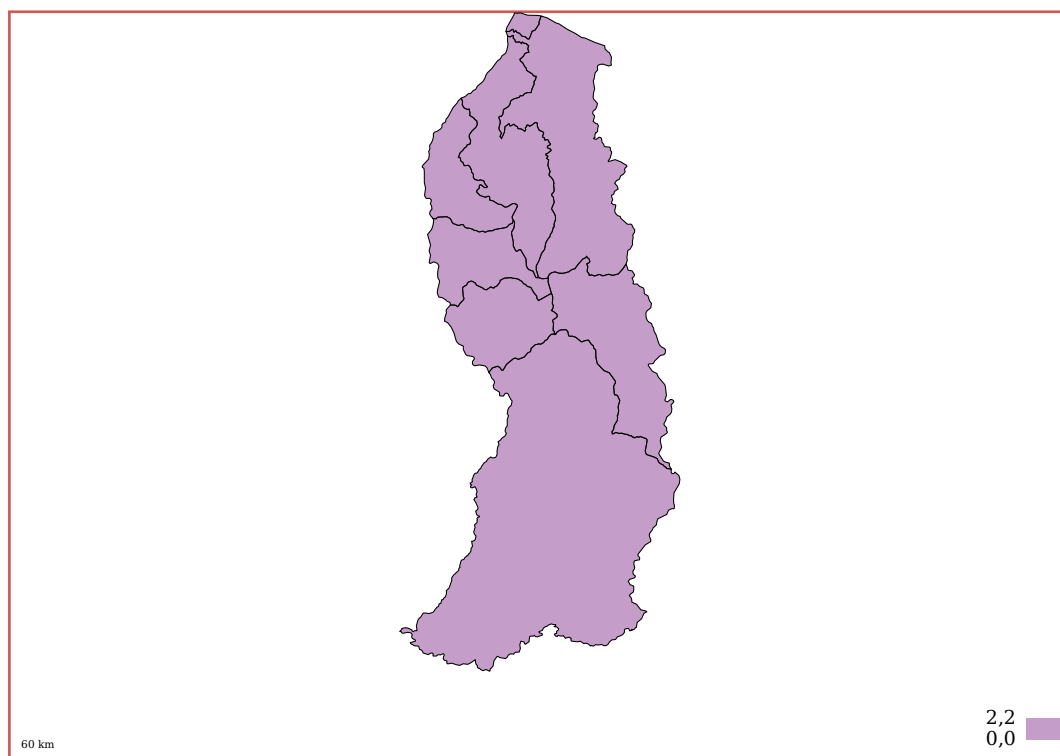


## Mobilités



## Accès aux soins et services

Accessibilité potentielle localisée aux médecins généralistes :  
1,3 consultations accessibles par an et par habitant



Source : 2018, Sniir-AM, EGB, Cnam, Insee distancier Metric, Drees - Exploitation Fnors

Cette sélection d'indicateurs en lien avec les facteurs de risque de gravité de la Covid-19 ou avec les situations pouvant favoriser la circulation du virus est basée sur une revue de la littérature et sur les dernières études scientifiques publiées sur le sujet.

Les sources de données ont été choisies afin de couvrir l'ensemble du territoire national à l'échelle des EPCI. Néanmoins, compte-tenu d'un nombre trop important d'indicateurs indisponibles, aucun profil territorial n'a pu être produit pour les EPCI de Mayotte.

Les indicateurs sont présentés pour les dernières années disponibles au moment de la réalisation des profils. Pour plus de robustesse, le calcul de certains indicateurs a été réalisé en cumulant les données sur plusieurs années.

### Indicateurs : unité, période, sources

**1** - Habitants/km<sup>2</sup>, 2016, DGFIP - Service du cadastre, Insee-RP | **2 à 7, 9, 10, 12, 26, 27, 28, 29** - Pour 100, 2016, Insee-RP | **8, 13, 15** - Pour 100, 2018, Cnaf, CCMSA | **11** - Pour 100, 2013, Insee-RP | **14** - Pour 100, 2017, Ministère de l'Action et des Comptes publics - DGFIP | **16, 18, 20, 22, 23** - Pour 100 000 habitants, 2016, Cnam, CCMSA, CNRSI, Insee-RP | **17, 21** - Pour 100 000 habitants, 2015-2019, PMSI-Atih, Insee-RP | **19** - Pour 100 000 habitants, 2018-2019, PMSI-Atih, Insee-RP | **24** - Pour 100 000 habitants, 2018, PMSI-Atih, Insee-RP | **25** - Insee-État civil, 2018 | **30, 34** - Pour 10 000 habitants, 2018, Insee-BPE et RP | **31** - Pour 100, 2018, Insee- BPE et RP | **32** - Consultations par an et habitant, 2018, Sniir-AM, EGB, Cnam, Insee distancier Metric, Drees | **33** - Minutes, 2019, SAE - Insee distancier Metric.

Pour en savoir plus sur la méthodologie, une note détaillée est consultable à l'adresse suivante :  
[www.scoresante.org/profils\\_territoires.html](http://www.scoresante.org/profils_territoires.html)

		<div> <div>Valeur minimale</div> <div>Valeur EPCI</div> <div>Valeur régionale</div> <div>Valeur maximale</div> </div>					
Nom de l'indicateur		Effectif	Valeur pour l'EPCI	Valeur pour la région	Minimum dans la région	Graphique synthétique	Maximum dans la région
Démographie	1 - Effectif et densité de population	92 995	2,3	3,2	0,3		27,1
	2 - Part des 65 ans et plus	2 284	2,5	4,9	2,5		6,7
	3 - Part des 85 ans et plus	178	0,2	0,5	0,2		0,7
	4 - Part des 50-64 ans	6 127	6,6	11,7	6,6		14,8
Conditions de vie	5 - Part des personnes de 15 ans et plus vivant seules	2 925	5,2	10,0	5,2		12,9
	6 - Part des personnes de 75 ans et plus vivant seules	160	20,5	31,8	20,5		43,8
	7 - Part de familles monoparentales avec enfant(s) de moins de 25 ans	7 122	55,9	48,5	28,4		55,9
	8 - Part des allocataires de l'AAH vivant seuls	254	61,1	69,9	59,7		72,6
	9 - Part des résidences principales sur-occupées	-	56,8	37,2	29,4		56,8
	10 - Part de la population vivant en communauté (ESMS, casernes...)	223	0,2	1,0	0,2		1,5
	11 - Part de la population vivant en quartier prioritaire de la ville (QPV)	31 262	37,5	42,8	0,0		48,1
Caractéristiques socio-économiques	12 - Part des ouvriers et employés dans la population active de 15 ans et plus	4 959	43,1	49,0	43,1		60,0
	13 - Part des familles monoparentales parmi les allocataires à bas revenus	6 589	57,5	52,3	35,1		57,5
	14 - Part des foyers fiscaux non imposés	19 491	86,4	77,0	73,5		90,4
	15 - Part des allocataires dépendant à 100% des prestations	8 976	67,5	48,0	35,8		73,2
Pathologies et états de santé à risque de formes graves de Covid-19	16 - Taux standardisé de personnes en ALD pour maladies cardiovasculaires	584	2 641,0	3 919,8	2 641,0		4 782,7
	17 - Taux standardisé de personnes hospitalisées pour pathologie cardiovasculaire à risque	754	3 332,7	3 291,2	3 190,0		3 484,4
	18 - Taux standardisé de personnes en ALD pour diabète	1 266	4 859,5	6 064,7	4 859,5		8 738,1
	19 - Taux standardisé de personnes hospitalisées pour complication de diabète	905	3 370,0	3 682,1	3 370,0		4 607,9
	20 - Taux standardisé de personnes en ALD pour maladies respiratoires chroniques ou mucoviscidose	100	307,0	397,6	307,0		412,6
	21 - Taux standardisé de personnes hospitalisées pour maladies respiratoires chroniques ou mucoviscidose	243	743,3	813,1	743,3		908,9
	22 - Taux standardisé de personnes en ALD pour insuffisance rénale chronique	128	517,2	472,6	315,4		517,2
	23 - Taux standardisé de personnes en ALD pour cancer	265	1 156,2	2 002,4	1 156,2		2 295,6
	24 - Taux standardisé de personnes hospitalisées pour traitement de cancer	229	835,2	1 003,6	835,2		1 071,8
	25 - Nombre estimé de femmes enceintes au 3 <sup>e</sup> trimestre de grossesse	797	-	-	-		-
Mobilités	26 - Part de ménages dont la personne de référence est active et ne dispose pas de voiture	4 036	45,8	26,4	20,9		62,6
	27 - Part des déplacements domicile-travail en transports en commun	149	1,3	2,8	1,1		3,5
	28 - Part des actifs occupés de 15 ans et plus travaillant dans une autre commune que leur commune de résidence	847	7,2	34,5	7,2		47,5
	29 - Part des actifs occupés résidant à 30 minutes ou moins de leur lieu de travail	-	94,4	95,2	90,9		96,4
	30 - Taux de commerces alimentaires	82	8,8	14,6	8,8		18,8
	31 - Part de la population dépourvue de commerces alimentaires dans sa commune	-	0,0	0,4	0,0		15,7
	32 - Accessibilité potentielle localisée (APL) aux médecins généralistes	-	1,3	2,4	1,0		3,2
	33 - Temps moyen d'accès aux services d'urgence	-	-	13,7	7,7		8,3
	34 - Taux de pharmacies	14	1,5	2,1	1,4		2,5

L'ensemble des 1 250 profils de territoires ainsi qu'une synthèse nationale sont accessibles à l'adresse suivante : [www.scoresante.org/profils\\_territoires.html](http://www.scoresante.org/profils_territoires.html)