

Vulnérabilités sociales, environnementales et d'accès aux soins face aux cancers

Ain

INTRODUCTION

Dans la stratégie décennale de lutte contre les cancers 2021-2030, le 4^e axe vise à s'assurer que les progrès bénéficient à tous. Il s'agit en particulier de « *lutter contre les inégalités par une approche pragmatique et adaptée aux différentes populations* ». L'objectif de cette fiche action est de « *garantir l'accessibilité à la prévention primaire et secondaire et l'accès aux soins pour les personnes les plus vulnérables ; protéger les plus vulnérables et leur entourage contre les conséquences de la maladie* » et de « *mieux identifier et tenir compte des différentes vulnérabilités dans la politique de lutte contre le cancer* ».

Parmi l'ensemble des facteurs intervenant dans la survenue des différents cancers et leurs évolution plusieurs questions peuvent être abordées. Comment les inégalités sociales sont un déterminant de la survenue des cancers ? ont un impact sur l'accès à la prévention et au dépistage ? peuvent impacter les parcours de soins des personnes avec cancer ? ont un impact sur la survie des personnes atteintes d'un cancer ? Mais également comment les inégalités territoriales ont un effet sur les parcours des personnes atteintes de cancer ? ou comment les inégalités environnementales peuvent agir comme déterminants de survenue des cancers ?

Depuis de nombreuses années, les travaux réalisés par la Fédération nationale des observatoires régionaux de la santé (Fnors) et par le réseau des ORS dans les régions et au niveau national documentent l'impact des inégalités sociales et territoriales sur l'état de santé de la population en France.

Forts de cette expérience, la Fnors et le réseau des ORS ont souhaité s'inscrire dans les orientations de la stratégie décennale de lutte contre les cancers et ont proposé de contribuer à la connaissance de l'impact des inégalités territoriales, sociales et environnementales de santé sur la survenue des cancers et les parcours de soins.

OBJECTIF DE LA FICHE

Cette fiche vise à décrire les caractéristiques de chaque territoire composant le département au regard des indicateurs de vulnérabilités sociales et environnementales, d'accès à la prévention et aux soins, et de parcours de soins pour les cancers du sein et colorectal.

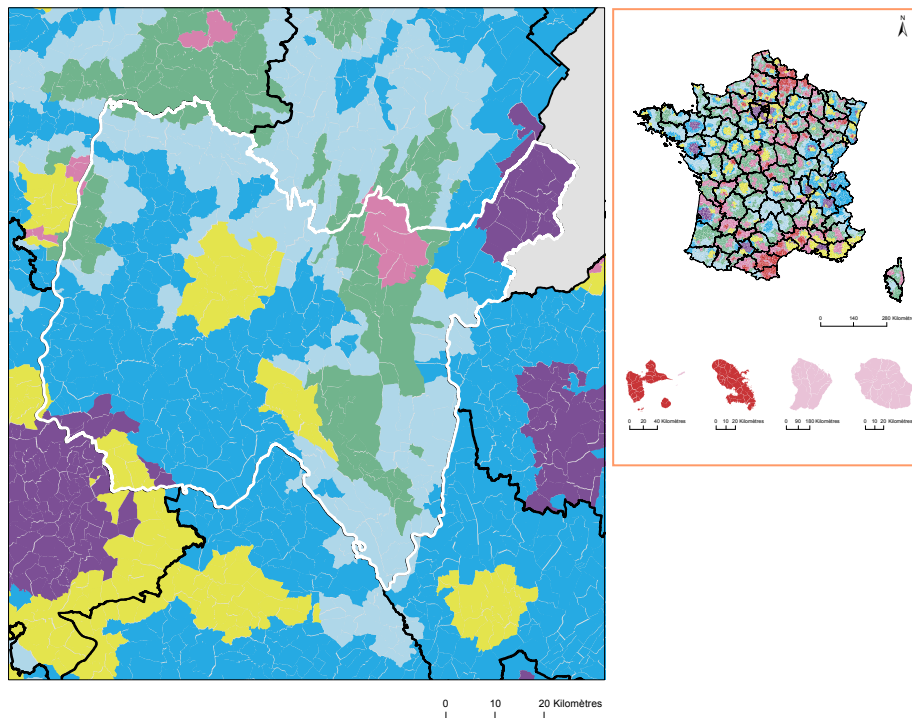
Pour le cancer du pancréas, les indicateurs ne sont présentés qu'au niveau du département du fait d'effectifs insuffisants.

PRÉSENTATION DU PROJET

Ce travail a été réalisé par un groupe de professionnels, médecins, statisticiens, démographes... issus de plusieurs Observatoires régionaux de la santé en mobilisant les données du Système national des données de santé et des différentes bases de données sur les caractéristiques de la population, l'offre de soins et les expositions environnementales.

Caractéristiques démographiques et sociales du département

Typologie sociale du département à l'échelle communale



Les indicateurs pris en compte pour établir cette typologie sociale :

- Taux de fécondité des femmes de 12-20 ans (2016 - 2022) ;
- Part de jeunes de 25-34 ans non scolarisés pas ou peu diplômés (2021) ;
- Part de cadres et professions intellectuelles supérieures de 15 ans et plus ayant un emploi (2021) ;
- Taux de chômage des 15 ans et plus (au sens du recensement) (2021) ;
- Part de foyers fiscaux non imposés (2022) ;
- Taux d'allocataires du RSA (2022) ;
- Taux d'allocataires de 20-64 ans de l'AAH (2022).

Plus d'information sur la méthode de construction de la typologie : [lien rapport](#)

Sources : Insee, État civil, RP, DGFIP, Cnaf, CCMSA - Exploitation ORS-Fnors

Répartition des communes et de la population selon les classes de la typologie sociale

Classes de typologie	Communes		Population	
	Nombre	Part (%)	Nombre	Part (%)
Situation sociale la plus défavorisée	0	0,0	0	0,0
Situation sociale défavorable	11	2,8	35 455	5,3
Situation sociale plutôt défavorable	0	0,0	0	0,0
Situation sociale intermédiaire <i>moins de cadres et de professions intellectuelles supérieures, davantage de foyers non imposés, un peu moins d'allocataires du RSA et un peu plus pour l'AAH, un peu plus de jeunes peu ou pas diplômés</i>	54	13,8	60 206	9,1
Situation sociale intermédiaire <i>D'avantage de cadres et de professions intellectuelles supérieures, moins de foyers non imposés, un peu plus d'allocataires du RSA et de chômeurs, un peu moins d'allocataires de l'AAH</i>	39	9,9	142 469	21,5
Situation sociale plutôt favorable <i>part de cadres et de professions intellectuelles supérieures les plus élevées</i>	29	7,4	119 398	18,0
Situation sociale favorable <i>moins de cadres et de professions intellectuelles supérieures</i>	98	25,0	99 227	15,0
Situation sociale la plus favorable <i>un peu plus de cadres et professions intellectuelles supérieures</i>	161	41,1	206 447	31,1



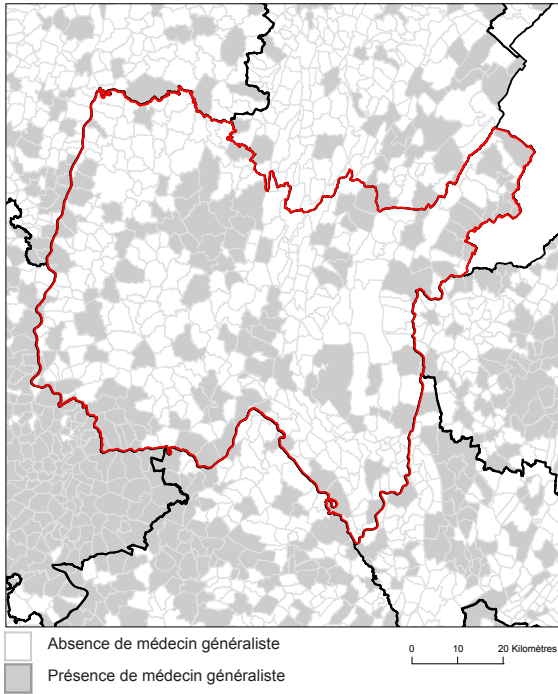
Caractéristiques démographiques et sociales du département



	Nom indicateur	Valeur département	Valeur Région	Minimum en France	Graphique synthétique	Maximum en France
Caractéristiques démographiques	1. Densité de population	115,1	116,4	3,4		20 238,2
	2. Rapport de dépendance <i>(nombre de personnes âgées de moins de 15 ans et de 65 ans ou plus pour 100 personnes âgées de 15 à 64 ans)</i>	78,4	79,7	56,0		97,1
	3. Indice de vieillissement <i>(nombre de personnes âgées de 65 ans et plus pour 100 jeunes de moins de 20 ans)</i>	71,9	84,3	14,3		170,5
	4. Part des habitants de 18 ans et plus	76,4 %	78,4 %	61,7 %		84,0 %
	5. Part des habitants de 50-74 ans	29,5 %	29,6 %	16,5 %		38,8 %
	6. Part des femmes de 50-74 ans	15,0 %	15,3 %	8,4 %		20,1 %
	7. Taux d'accroissement annuel moyen de la population	0,9	0,6	-0,8		1,9
	8. Part de personnes de 60 ans et plus vivant seules à domicile	29,2 %	32,2 %	25,7 %		42,6 %
	9. Taux de fécondité des femmes de 12-20 ans	3,6	4,4	2,2		52,1
Caractéristiques sociales	10. Part de jeunes de 25-34 ans non scolarisés pas ou peu diplômés (au plus brevet des collèges)	11,8 %	10,9 %	4,7 %		42,9 %
	11. Taux d'activité des 15-64 ans	78,7 %	76,1 %	63,9 %		80,7 %
	12. Part des cadres et professions intellectuelles supérieures de 15 ans et plus ayant un emploi	16,3 %	18,6 %	8,9 %		49,7 %
	13. Part de chômeurs de 15 ans et plus (au sens du recensement)	9,0 %	10,3 %	7,3 %		30,8 %
	14. Part d'enfants de moins de 25 ans vivant dans une famille sans actif occupé	7,1 %	9,6 %	5,8 %		54,2 %
	15. Part de foyers fiscaux non imposés	52,0 %	53,1 %	38,4 %		77,3 %
	16. Taux de personnes couvertes par une allocation	45,8 %	49,5 %	37,1 %		77,0 %
	17. Taux d'allocataires du RSA	2,8 %	4,3 %	2,1 %		28,0 %
	18. Taux de personnes couvertes par le RSA	2,3 %	4,0 %	1,7 %		24,7 %
	19. Taux d'allocataires de 20-64 ans de l'AAH	2,1 %	3,1 %	1,8 %		7,5 %
	20. Part de ménages ne possédant pas de voiture	8,8 %	15,5 %	7,7 %		68,2 %
Caractéristiques environnementales	21. Part des surfaces agricoles en conversion biologiques	0,9 %	1,0 %	0,0 %		8,6 %
	22. Part des surfaces biologiques totales (certifiées bio et en conversion)	8,7 %	10,9 %	0,0 %		40,8 %
	23. Part de population du territoire vivant en en zones vulnérables aux nitrates d'origine agricole	55,2 %	34,9 %	0,0 %		100,0 %
	24. Densité (pour 100 km²) d'installations classées pour la protection de l'environnement	8,6	7,6	0,2		128,1
	25. Densité d'anciens sites industriels et activités de service	60,8	58,0	0,0		2 711,1
	26. Densité de sites et sols pollués ou potentiellement pollués appelant une action des pouvoirs publics	1,7	1,9	0,0		1 502,8
	27. Densité de sites « Secteurs d'information sur les sols » (SIS)	0,3	0,8	0,0		70,0
	28. Part des ménages en précarité énergétique logement en 2018	13,2 %	13,6 %	6,5 %		25,1 %

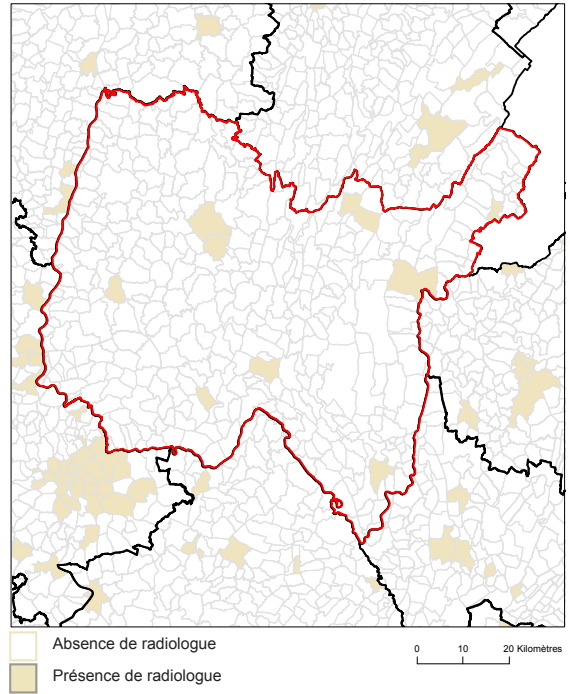
Offre de soin

Localisation des médecins généralistes



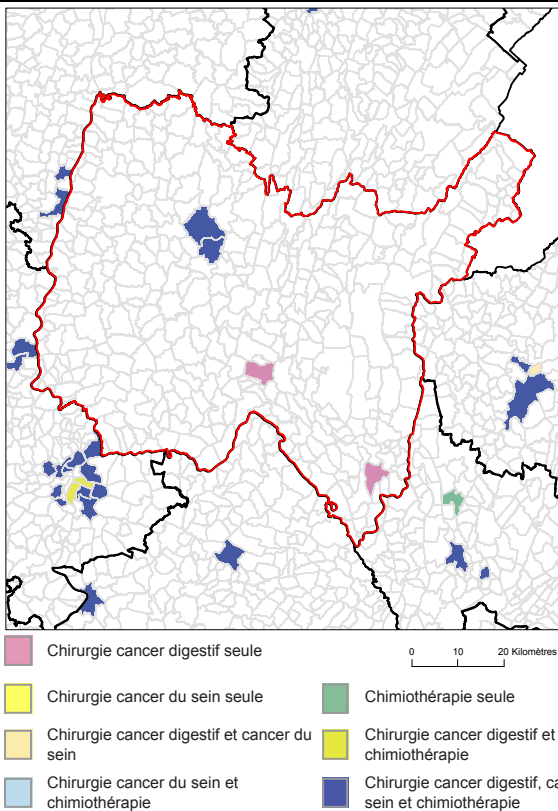
Source : RPPS au 1er janvier 2023, Traitements Drees et Fnors

Localisation des radiologues



Source : RPPS au 1er janvier 2023, Traitements Drees et Fnors

Localisation des établissements autorisés : chirurgie cancer digestifs, chirurgie cancer du sein, chimiothérapie



Source : Base ARHGOS au 14 mars 2024 - INCa, Exploitation Fnors

Part de la population selon les temps d'accès aux différents services (%)

	Moins de 15 min	15 à 29 min	30 à 59 min	1h et plus
Médecins généralistes	98,8	1,1	0,0	0,0
Radiologues	69,0	27,4	3,5	0,0
Centre autorisé chirurgie cancers du sein	23,7	32,5	41,8	2,0
Centre autorisé chirurgie cancers digestifs	33,5	37,7	28,7	0,1
Centre autorisé chimiothérapie	23,3	33,2	42,4	1,1

Sources : RPPS au 1er janvier 2023, Traitements Drees et Fnors, INCa 2024, Metric-OSRM, Exploitation Fnors



2 445 femmes ont eu un cancer du sein entre le 1er janvier 2018 et le 31 décembre 2022 dans le département



	Nom indicateur	Valeur département*	Valeur région*	Minimum en France*	Graphique synthétique	Maximum en France*
Dépistage	29. Mammographie dans les 12 à 36 mois avant le traitement	285,3	326,4	173,1		358,6
	30. Biopsie dans l'année avant le traitement	935,0	927,5	751,6		956,1
Diagnostic	31. Cancer du sein in situ ou invasif localisé	912,2	871,1	745,2		944,3
	32. Cancer du sein avec métastases	17,4	17,6	9,0		37,6
Traitement	33. Chirurgie conservatrice	706,8	711,6	529,4		780,9
	34. Mastectomie totale	265,3	258,5	175,2		379,4
	35. Chimio-thérapie conventionnelle	473,2	466,4	363,9		635,6
	36. Chimio-thérapie néoadjuvante	247,6	256,2	203,1		420,2
	37. Chimio-thérapie adjuvante	391,9	375,8	269,4		445,2
	38. Thérapies ciblées	176,8	164,1	108,0		206,9
	39. Radiothérapie	827,7	825,3	604,4		860,0
	40. Hormonothérapie	706,4	707,7	488,0		755,3
	41. Soins palliatifs	18,9	20,9	10,8		139,2
	Devenir	42. Reconstruction mammaire après mastectomie totale (dans les 3 ans)	414,6	410,8	276,3	
43. Reconstruction mammaire après mastectomie totale ou partielle (dans les 3 ans)		333,6	340,4	155,1		677,7
44. En vie sans rechute ni métastase à 3 ans		826,5	832,5	684,8		910,2
45. Reprise de traitement ou apparition de métastases dans les 3 ans		95,2	95,1	45,6		155,4
46. Décès dans les 3 ans		71,2	65,8	34,1		147,5

* Taux standardisés pour 1 000 habitants.

Sources : SNDS (DCIR Inter Régime - PMSI MCO), Exploitation ORS-Fnors

Cancer du côlon et du rectum

1 532 personnes ont eu un cancer colorectal entre le 1er janvier 2018 et le 31 décembre 2022 dans le département



	Nom indicateur	Valeur département*	Valeur région*	Minimum en France*	Graphique synthétique	Maximum en France*
Dépistage	47. Dépistage organisé dans les 30 mois avant le traitement	173,2	171,9	66,1		212,7
	48. Présence de facteurs de risques élevés de cancer colorectal	45,1	51,8	7,2		112,6
Diagnostic	49. Bilan de diagnostic et d'extension complet avant le 1er traitement	492,4	469,4	194,5		623,7
	50. Cancer in situ	64,4	90,4	12,8		428,1
	51. Cancer invasif non métastatique	596,1	601,2	345,9		727,6
	52. Cancer invasif avec métastases synchrones	339,4	308,4	199,8		464,5
	53. Autre cancer actif la même année	178,6	159,6	77,9		319,4
	54. Cancer du côlon	619,9	625,9	541,5		740,3
	55. Cancer du rectum	341,7	336,9	213,2		433,1
	56. Cancer du côlon et du rectum	38,4	37,1	12,3		91,9
Traitement	57. Parcours chirurgical en urgence	97,9	90,6	39,2		221,6
	58. Parcours chirurgical non urgent	653,0	614,0	481,0		687,3
	59. Parcours non chirurgical	249,0	295,5	195,8		400,1
	60. Exérèse endoscopique seule	127,0	172,9	44,8		428,3
	61. Chirurgie carcinologique seule	292,0	271,1	171,1		357,3
	62. Traitement néo adj et chirurgie carcinologique (avec ou sans trait adjuvant)	190,9	173,4	72,9		232,5
	63. Chirurgie carcinologique et traitement adjuvant	242,2	215,2	148,9		324,2
	64. Chimiothérapie ou radiothérapie sans chirurgie	147,4	167,0	84,8		356,8
Devenir	65. En vie sans rechute ni métastase à 3 ans	764,2	778,0	653,9		879,0
	66. Apparition de métastases au cours des 3 premières années de traitement	110,1	129,4	50,8		230,3
	67. Reprise de traitement (après un arrêt d'au moins 6 mois) au cours des 3 premières années de traitement	146,2	113,7	46,7		236,0
	68. Décès dans les 3 ans	160,5	201,6	133,2		328,2

* Taux standardisés pour 1 000 habitants.

Source : SNDS (DCIR Inter Régime - PMSI MCO). Exploitation ORS-Fnors



702 personnes ont eu un cancer du pancréas entre le 1er janvier 2018 et le 31 décembre 2022 dans le département



	Nom indicateur	Valeur département*	Valeur région*	Minimum en France*	Graphique synthétique	Maximum en France*
Diagnostic	69. Niveau de gravité au diagnostic élevé (<i>métastases synchrones</i>)	510,5	464,1	232,6		645,5
Traitement	70. Pas de traitement (<i>ni chirurgie, ni chimiothérapie</i>)	263,3	228,3	176,4		465,7
	71. Chimiothérapie seule**	527,7	517,6	288,8		816,6
	72. Chimiothérapie néoadjuvante et chirurgie thérapeutique**	118,9	87,9	14,5		274,3
	73. Chirurgie thérapeutique et chimiothérapie adjuvante**	146,4	157,0	29,9		329,1
Devenir	74. Décès dans les 3 mois après le diagnostic	223,6	171,4	123,0		331,0
	75. Décès dans les 3 à 6 mois après le diagnostic	92,1	94,3	27,7		290,6
	76. Décès dans les 6 à 12 mois après le diagnostic	174,8	151,7	73,0		322,1
	77. Décès plus d'un an après le diagnostic	83,5	93,1	13,0		159,2

* Taux standardisés pour 1 000 habitants.

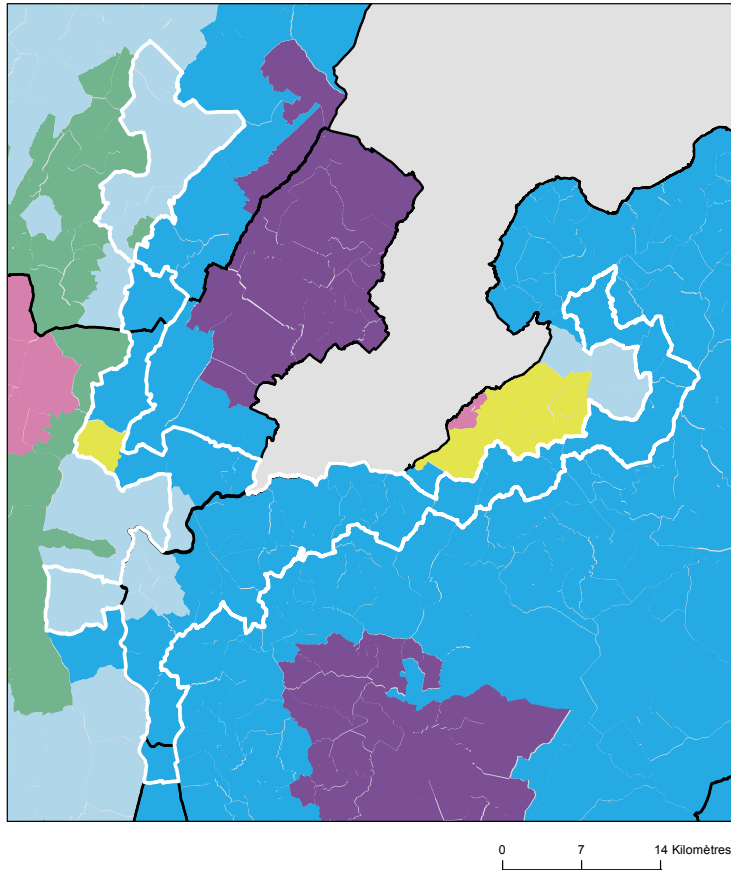
** Parmi les patients ayant eu un traitement

Source : SNDS (DCIR Inter Régime - PMSI MCO). Exploitation ORS-Fnors



Caractéristiques démographiques et sociales du territoire - 01#7

Typologie sociale du territoire à l'échelle communale



Sources : Insee, État civil, RP, DGFIP, Cnaf, CCMSA - Exploitation ORS-Fnors
La composition communale du territoire est disponible en cliquant [ici](#)

Comment les territoires d'études ont été bâtis ?

Notre objectif lors de la construction de ces territoires était de proposer des zones :

- suffisamment fine pour mesurer des disparités territoriales ;
- ayant des caractéristiques sociales relativement proches en leurs sein ;
- suffisamment peuplées pour disposer d'indicateurs fiables.

Les variables et analyses utilisées pour construire la typologie sociale présentée page 2 ont été mobilisées.

Les territoires ont été construits en agrégeant les communes selon leurs caractéristiques sociales en respectant la contiguïté géographique, sans contrainte de frontière administrative, et avec une taille minimale de la population fixée à environ 100 000 habitants.

411 zones différentes pouvant pour certaines être à cheval sur un ou plusieurs départements ont ainsi été définies pour la France (hors Mayotte).

Plus d'information sur la méthode de construction de la typologie : [lien rapport](#)

Répartition des communes et de la population selon les classes de la typologie sociale

Classes de typologie	Communes		Population	
	Nombre	Part (%)	Nombre	Part (%)
Situation sociale la plus défavorisée	0	0,0 %	0	0,0 %
Situation sociale défavorable	0	0,0 %	0	0,0 %
Situation sociale plutôt défavorable	0	0,0 %	0	0,0 %
Situation sociale intermédiaire moins de cadres et de professions intellectuelles supérieures, davantage de foyers non imposés, un peu moins d'allocataires du RSA et un peu plus pour l'AAH, un peu plus de jeunes peu ou pas diplômés	1	2,0 %	65	0,1 %
Situation sociale intermédiaire Davantage de cadres et de professions intellectuelles supérieures, moins de foyers non imposés, un peu plus d'allocataires du RSA et de chômeurs, un peu moins d'allocataires de l'AAH	1	2,0 %	350	0,4 %
Situation sociale plutôt favorable part de cadres et de professions intellectuelles supérieures les plus élevées	0	0,0 %	0	0,0 %
Situation sociale favorable moins de cadres et de professions intellectuelles supérieures	10	19,6 %	14 122	14,5 %
Situation sociale la plus favorable un peu plus de cadres et professions intellectuelles supérieures	39	76,5 %	83 088	85,1 %



Caractéristiques démographiques et sociales du territoire - 01#7



	Nom indicateur	Valeur territoire	Valeur département	Minimum en France	Graphique synthétique	Maximum en France
Caractéristiques démographiques	1. Densité de population	152,0	115,1	1,9		38 851,0
	2. Rapport de dépendance <i>(nombre de personnes âgées de moins de 15 ans et de 65 ans ou plus pour 100 personnes âgées de 15 à 64 ans)</i>	67,5	78,4	45,8		107,8
	3. Indice de vieillissement <i>(nombre de personnes âgées de 65 ans et plus pour 100 jeunes de moins de 20 ans)</i>	58,6	71,9	8,6		196,0
	4. Part des habitants de 18 ans et plus	76,2 %	76,4 %	57,5 %		86,6 %
	5. Part des habitants de 50-74 ans	26,9 %	29,5 %	13,4 %		40,1 %
	6. Part des femmes de 50-74 ans	13,7 %	15,0 %	6,4 %		21,2 %
	7. Taux d'accroissement annuel moyen de la population	1,7	0,9	-1,4		2,4
	8. Part de personnes de 60 ans et plus vivant seules à domicile	31,3 %	29,2 %	21,8 %		49,0 %
	9. Taux de fécondité des femmes de 12-20 ans	2,6	3,6	0,5		64,5
Caractéristiques sociales	10. Part de jeunes de 25-34 ans non scolarisés pas ou peu diplômés (au plus brevet des collèges)	9,6 %	11,8 %	2,6 %		50,4 %
	11. Taux d'activité des 15-64 ans	81,0 %	78,7 %	57,4 %		83,0 %
	12. Part des cadres et professions intellectuelles supérieures de 15 ans et plus ayant un emploi	17,4 %	16,3 %	7,1 %		57,3 %
	13. Part de chômeurs de 15 ans et plus (au sens du recensement)	9,2 %	9,0 %	5,9 %		35,3 %
	14. Part d'enfants de moins de 25 ans vivant dans une famille sans actif occupé	6,4 %	7,1 %	2,4 %		61,8 %
	15. Part de foyers fiscaux non imposés	57,3 %	52,0 %	30,8 %		81,3 %
	16. Taux de personnes couvertes par une allocation	31,9 %	45,8 %	24,4 %		80,4 %
	17. Taux d'allocataires du RSA	2,2 %	2,8 %	1,3 %		37,0 %
	18. Taux de personnes couvertes par le RSA	1,8 %	2,3 %	0,9 %		29,6 %
	19. Taux d'allocataires de 20-64 ans de l'AAH	1,6 %	2,1 %	0,7 %		7,7 %
	20. Part de ménages ne possédant pas de voiture	7,4 %	8,8 %	4,2 %		79,0 %
Caractéristiques environnementales	21. Part des surfaces agricoles en conversion biologiques	0,6 %	0,9 %	0,0 %		97,2 %
	22. Part des surfaces biologiques totales (certifiées bio et en conversion)	10,2 %	8,7 %	0,0 %		97,2 %
	23. Part de population du territoire vivant en zones vulnérables aux nitrates d'origine agricole	20,4 %	55,2 %	0,0 %		100,0 %
	24. Densité (pour 100 km²) d'installations classées pour la protection de l'environnement	10,3	8,6	0,0		353,2
	25. Densité d'anciens sites industriels et activités de service	68,2	60,8	0,0		10 179,4
	26. Densité de sites et sols pollués ou potentiellement pollués appelant une action des pouvoirs publics	2,2	1,7	0,0		254,7
	27. Densité de sites « Secteurs d'information sur les sols » (SIS)	0,9	0,3	0,0		169,8
	28. Part des ménages en précarité énergétique logement en 2018	11,4 %	13,2 %	5,0 %		24,9 %



Cancer du sein - 01#7

285 femmes ont eu un cancer du sein entre le 1er janvier 2018 et le 31 décembre 2022 dans le territoire

Ce territoire fait partie de la classe D des parcours des femmes présentant un cancer du sein qui se caractérise de la manière suivante : Territoires avec un diagnostic de cancer plutôt précoce, surtout traité par chirurgie conservatrice et hormonothérapie, avec des rechutes moins fréquentes qu'en moyenne en France. Au niveau socio-démographique, il s'agit de territoires plutôt vieillissants et socialement favorisés. Concernant l'offre de soins, cette classe se caractérise par un accès aux médecins généralistes et aux traitements en cancérologie plus difficile qu'en moyenne en France.



	Nom indicateur	Valeur territoire*	Valeur département*	Minimum en France*	Graphique synthétique	Maximum en France*
Dépistage	29. Mammographie dans les 12 à 36 mois avant le traitement	336,6	285,3	154,4		410,0
	30. Biopsie dans l'année avant le traitement	877,2	935,0	720,2		971,3
Diagnostic	31. Cancer du sein in situ ou invasif localisé	904,9	912,2	694,3		965,8
	32. Cancer du sein avec métastases	11,5	17,4	3,2		47,4
Traitement	33. Chirurgie conservatrice	703,2	706,8	513,5		816,7
	34. Mastectomie totale	327,5	265,3	135,7		408,9
	35. Chimiothérapie conventionnelle	485,4	473,2	311,3		640,8
	36. Chimiothérapie néoadjuvante	217,5	247,6	170,4		449,6
	37. Chimiothérapie adjuvante	412,4	391,9	245,8		489,9
	38. Thérapies ciblées	167,1	176,8	100,8		235,2
	39. Radiothérapie	749,6	827,7	604,7		890,9
	40. Hormonothérapie	661,5	706,4	481,6		758,2
	41. Soins palliatifs	14,9	18,9	4,3		138,8
Devenir	42. Reconstruction mammaire après mastectomie totale	496,2	414,6	155,4		818,5
	43. Reconstruction mammaire après mastectomie totale ou partielle	280,1	333,6	137,4		870,5
	44. En vie sans rechute ni métastase à 3 ans	818,2	826,5	664,6		899,6
	45. Reprise de traitement ou apparition de métastases dans les 3 ans	129,7	95,2	45,0		191,3
	46. Décès dans les 3 ans	46,7	71,2	26,5		180,6

* Taux standardisés pour 1 000 habitants.

Sources : SNDS (DCIR Inter Régime - PMSI MCO), Exploitation ORS-Fnors

Cancer du côlon et du rectum - 01#7

160 personnes ont eu un cancer colorectal entre le 1er janvier 2018 et le 31 décembre 2022 dans le territoire

Ce territoire fait partie de la classe A des parcours des personnes présentant un cancer du côlon et du rectum qui se caractérise de la manière suivante :
Territoires avec moins de parcours chirurgicaux et des rechutes moins fréquentes qu'en moyenne en France. Au niveau socio-démographique, ces territoires sont relativement vieillissants et moins densément peuplés. Concernant l'offre de soins, l'accès aux traitements en cancérologie y est légèrement plus difficile qu'en moyenne en France.



	Nom indicateur*	Valeur territoire*	Valeur département*	Minimum en France*	Graphique synthétique	Maximum en France*
Dépistage	47. Dépistage organisé dans les 30 mois avant le traitement	189,8	173,2	55,6		260,4
	48. Présence de facteurs de risques élevés de cancer colorectal	39,9	45,1	0,0		139,9
Diagnostic	49. Bilan de diagnostic et d'extension complet avant le 1er traitement	585,1	492,4	134,3		843,3
	50. Cancer in situ	60,1	64,4	7,1		500,1
	51. Cancer invasif non métastatique	597,3	596,1	306,0		796,6
	52. Cancer invasif avec métastases synchrones	342,6	339,4	140,4		512,9
	53. Autre cancer actif la même année	174,4	178,6	53,8		372,1
	54. Cancer du côlon	492,1	619,9	391,5		778,9
	55. Cancer du rectum	387,3	341,7	183,5		537,8
	56. Cancer du côlon et du rectum	120,7	38,4	4,7		143,5
Traitement	57. Parcours chirurgical en urgence	99,2	97,9	28,8		287,6
	58. Parcours chirurgical non urgent	533,9	653,0	356,9		776,1
	59. Parcours non chirurgical	366,9	249,0	149,1		591,4
	60. Exérèse endoscopique seule	114,6	127,0	33,4		523,6
	61. Chirurgie carcinologique seule	242,6	292,0	138,6		415,0
	62. Traitement néo adj et chirurgie carcinologique (avec ou sans trait adjuvant)	150,9	190,9	40,8		293,4
	63. Chirurgie carcinologique et traitement adjuvant	217,5	242,2	60,7		436,9
	64. Chimiothérapie ou radiothérapie sans chirurgie	274,4	147,4	67,4		406,9
Devenir	65. En vie sans rechute ni métastase à 3 ans	877,6	764,2	331,4		919,0
	66. Apparition de métastases au cours des 3 premières années de traitement	79,6	110,1	17,1		416,0
	67. Reprise de traitement (après un arrêt d'au moins 6 mois) au cours des 3 premières années de traitement	36,9	146,2	27,3		574,6
	68. Décès dans les 3 ans	206,5	160,5	71,4		490,0

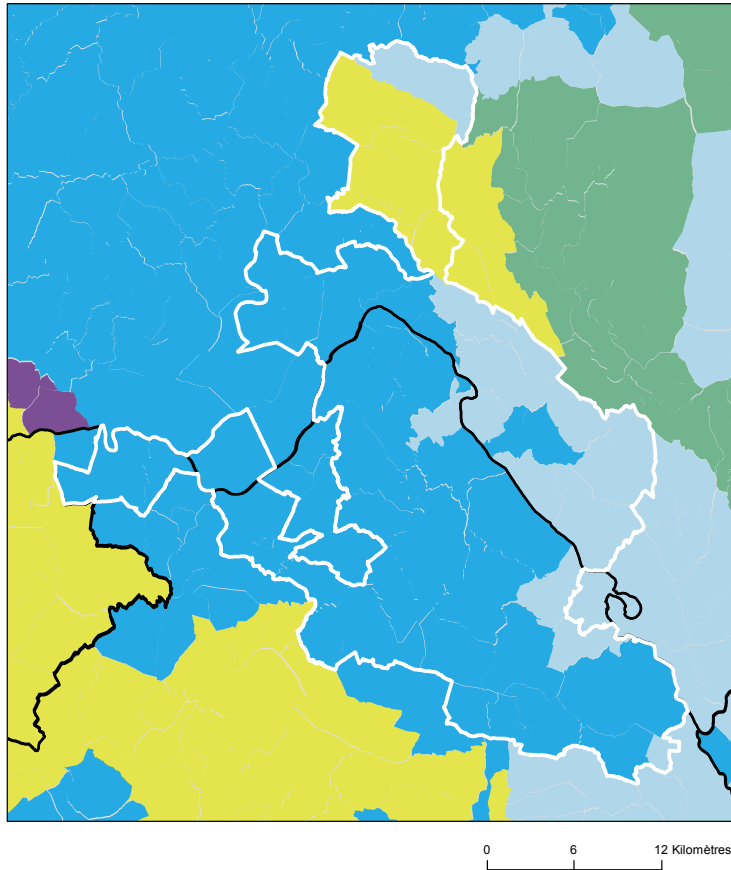
* Taux standardisé pour 1 000 habitants.

Source : SINDS (DCIR Inter Régime - PMSI MCO). Exploitation ORS-Fnors



Caractéristiques démographiques et sociales du territoire - 01#11

Typologie sociale du territoire à l'échelle communale



Comment les territoires d'études ont été bâtis ?

Notre objectif lors de la construction de ces territoires était de proposer des zones :

- suffisamment fine pour mesurer des disparités territoriales ;
- ayant des caractéristiques sociales relativement proches en leurs sein ;
- suffisamment peuplées pour disposer d'indicateurs fiables.

Les variables et analyses utilisées pour construire la typologie sociale présentée page 2 ont été mobilisées.

Les territoires ont été construits en agrégeant les communes selon leurs caractéristiques sociales en respectant la contiguïté géographique, sans contrainte de frontière administrative, et avec une taille minimale de la population fixée à environ 100 000 habitants.

411 zones différentes pouvant pour certaines être à cheval sur un ou plusieurs départements ont ainsi été définies pour la France (hors Mayotte).

Plus d'information sur la méthode de construction de la typologie : [lien rapport](#)

Sources : Insee, État civil, RP, DGFIP, Cnaf, CCMSA - Exploitation ORS-Fnors
La composition communale du territoire est disponible en cliquant [ici](#)

Répartition des communes et de la population selon les classes de la typologie sociale

Classes de typologie	Communes		Population	
	Nombre	Part (%)	Nombre	Part (%)
Situation sociale la plus défavorisée	0	0,0 %	0	0,0 %
Situation sociale défavorable	0	0,0 %	0	0,0 %
Situation sociale plutôt défavorable	0	0,0 %	0	0,0 %
Situation sociale intermédiaire moins de cadres et de professions intellectuelles supérieures, davantage de foyers non imposés, un peu moins d'allocataires du RSA et un peu plus pour l'AAH, un peu plus de jeunes peu ou pas diplômés	0	0,0 %	0	0,0 %
Situation sociale intermédiaire Davantage de cadres et de professions intellectuelles supérieures, moins de foyers non imposés, un peu plus d'allocataires du RSA et de chômeurs, un peu moins d'allocataires de l'AAH	6	10,2 %	22 514	20,8 %
Situation sociale plutôt favorable part de cadres et de professions intellectuelles supérieures les plus élevées	0	0,0 %	0	0,0 %
Situation sociale favorable moins de cadres et de professions intellectuelles supérieures	15	25,4 %	13 291	12,3 %
Situation sociale la plus favorable un peu plus de cadres et professions intellectuelles supérieures	38	64,4 %	72 393	66,9 %

Caractéristiques démographiques et sociales du territoire - 01#11



	Nom indicateur	Valeur territoire	Valeur département	Minimum en France	Graphique synthétique	Maximum en France
Caractéristiques démographiques	1. Densité de population	132,7	115,1	1,9		38 851,0
	2. Rapport de dépendance <i>(nombre de personnes âgées de moins de 15 ans et de 65 ans ou plus pour 100 personnes âgées de 15 à 64 ans)</i>	79,8	78,4	45,8		107,8
	3. Indice de vieillissement <i>(nombre de personnes âgées de 65 ans et plus pour 100 jeunes de moins de 20 ans)</i>	72,4	71,9	8,6		196,0
	4. Part des habitants de 18 ans et plus	76,2 %	76,4 %	57,5 %		86,6 %
	5. Part des habitants de 50-74 ans	30,2 %	29,5 %	13,4 %		40,1 %
	6. Part des femmes de 50-74 ans	15,3 %	15,0 %	6,4 %		21,2 %
	7. Taux d'accroissement annuel moyen de la population	0,9	0,9	-1,4		2,4
	8. Part de personnes de 60 ans et plus vivant seules à domicile	29,4 %	29,2 %	21,8 %		49,0 %
	9. Taux de fécondité des femmes de 12-20 ans	4,2	3,6	0,5		64,5
Caractéristiques sociales	10. Part de jeunes de 25-34 ans non scolarisés pas ou peu diplômés (au plus brevet des collèges)	12,2 %	11,8 %	2,6 %		50,4 %
	11. Taux d'activité des 15-64 ans	79,1 %	78,7 %	57,4 %		83,0 %
	12. Part des cadres et professions intellectuelles supérieures de 15 ans et plus ayant un emploi	13,6 %	16,3 %	7,1 %		57,3 %
	13. Part de chômeurs de 15 ans et plus (au sens du recensement)	8,9 %	9,0 %	5,9 %		35,3 %
	14. Part d'enfants de moins de 25 ans vivant dans une famille sans actif occupé	7,0 %	7,1 %	2,4 %		61,8 %
	15. Part de foyers fiscaux non imposés	52,1 %	52,0 %	30,8 %		81,3 %
	16. Taux de personnes couvertes par une allocation	50,2 %	45,8 %	24,4 %		80,4 %
	17. Taux d'allocataires du RSA	2,9 %	2,8 %	1,3 %		37,0 %
	18. Taux de personnes couvertes par le RSA	2,5 %	2,3 %	0,9 %		29,6 %
	19. Taux d'allocataires de 20-64 ans de l'AAH	1,9 %	2,1 %	0,7 %		7,7 %
	20. Part de ménages ne possédant pas de voiture	7,4 %	8,8 %	4,2 %		79,0 %
Caractéristiques environnementales	21. Part des surfaces agricoles en conversion biologiques	0,8 %	0,9 %	0,0 %		97,2 %
	22. Part des surfaces biologiques totales (certifiées bio et en conversion)	8,9 %	8,7 %	0,0 %		97,2 %
	23. Part de population du territoire vivant en zones vulnérables aux nitrates d'origine agricole	36,7 %	55,2 %	0,0 %		100,0 %
	24. Densité (pour 100 km²) d'installations classées pour la protection de l'environnement	10,2	8,6	0,0		353,2
	25. Densité d'anciens sites industriels et activités de service	58,1	60,8	0,0		10 179,4
	26. Densité de sites et sols pollués ou potentiellement pollués appelant une action des pouvoirs publics	1,8	1,7	0,0		254,7
	27. Densité de sites « Secteurs d'information sur les sols » (SIS)	0,5	0,3	0,0		169,8
	28. Part des ménages en précarité énergétique logement en 2018	14,4 %	13,2 %	5,0 %		24,9 %

Cancer du sein - 01#11

431 femmes ont eu un cancer du sein entre le 1er janvier 2018 et le 31 décembre 2022 dans le territoire

Ce territoire fait partie de la classe D des parcours des femmes présentant un cancer du sein qui se caractérise de la manière suivante : Territoires avec un diagnostic de cancer plutôt précoce, surtout traité par chirurgie conservatrice et hormonothérapie, avec des rechutes moins fréquentes qu'en moyenne en France. Au niveau socio-démographique, il s'agit de territoires plutôt vieillissants et socialement favorisés. Concernant l'offre de soins, cette classe se caractérise par un accès aux médecins généralistes et aux traitements en oncologie plus difficile qu'en moyenne en France.



	Nom indicateur	Valeur territoire*	Valeur département*	Minimum en France*	Graphique synthétique	Maximum en France*
Dépistage	29. Mammographie dans les 12 à 36 mois avant le traitement	309,5	285,3	154,4		410,0
	30. Biopsie dans l'année avant le traitement	937,8	935,0	720,2		971,3
Diagnostic	31. Cancer du sein in situ ou invasif localisé	911,3	912,2	694,3		965,8
	32. Cancer du sein avec métastases	25,8	17,4	3,2		47,4
Traitement	33. Chirurgie conservatrice	704,2	706,8	513,5		816,7
	34. Mastectomie totale	236,2	265,3	135,7		408,9
	35. Chimiothérapie conventionnelle	480,8	473,2	311,3		640,8
	36. Chimiothérapie néoadjuvante	262,0	247,6	170,4		449,6
	37. Chimiothérapie adjuvante	385,2	391,9	245,8		489,9
	38. Thérapies ciblées	173,0	176,8	100,8		235,2
	39. Radiothérapie	828,0	827,7	604,7		890,9
	40. Hormonothérapie	722,8	706,4	481,6		758,2
	41. Soins palliatifs	23,6	18,9	4,3		138,8
Devenir	42. Reconstruction mammaire après mastectomie totale	359,6	414,6	155,4		818,5
	43. Reconstruction mammaire après mastectomie totale ou partielle	361,6	333,6	137,4		870,5
	44. En vie sans rechute ni métastase à 3 ans	894,4	826,5	664,6		899,6
	45. Reprise de traitement ou apparition de métastases dans les 3 ans	58,9	95,2	45,0		191,3
	46. Décès dans les 3 ans	43,0	71,2	26,5		180,6

* Taux standardisés pour 1 000 habitants.

Sources : SNDS (DCIR Inter Régime - PMSI MCO), Exploitation ORS-Fnors

Cancer du côlon et du rectum - 01#11

277 personnes ont eu un cancer colorectal entre le 1er janvier 2018 et le 31 décembre 2022 dans le territoire

Ce territoire fait partie de la classe F des parcours des personnes présentant un cancer du côlon et du rectum qui se caractérise de la manière suivante :

Territoires avec un diagnostic de cancer relativement précoce, surtout traité par chirurgie, avec des rechutes moins fréquentes et un bon niveau de dépistage chez les personnes de 50 à 74 ans. Au niveau socio-démographique, ces territoires sont moins densément peuplés et un peu plus favorisés socialement qu'en moyenne en France. Concernant l'offre de soins, cette classe se caractérise par un accès aux médecins généralistes et aux traitements en oncologie plutôt aisé.



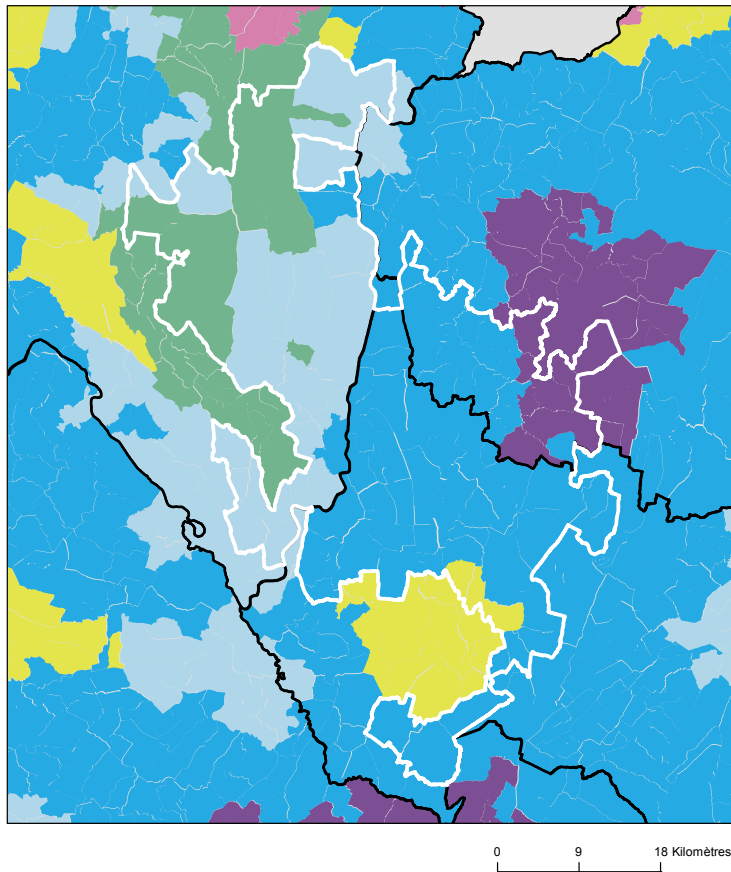
	Nom indicateur*	Valeur territoire*	Valeur département*	Minimum en France*	Graphique synthétique	Maximum en France*
Dépistage	47. Dépistage organisé dans les 30 mois avant le traitement	169,8	173,2	55,6		260,4
	48. Présence de facteurs de risques élevés de cancer colorectal	30,4	45,1	0,0		139,9
Diagnostic	49. Bilan de diagnostic et d'extension complet avant le 1er traitement	616,3	492,4	134,3		843,3
	50. Cancer in situ	87,8	64,4	7,1		500,1
	51. Cancer invasif non métastatique	567,1	596,1	306,0		796,6
	52. Cancer invasif avec métastases synchrones	345,1	339,4	140,4		512,9
	53. Autre cancer actif la même année	250,9	178,6	53,8		372,1
	54. Cancer du côlon	694,7	619,9	391,5		778,9
	55. Cancer du rectum	285,9	341,7	183,5		537,8
	56. Cancer du côlon et du rectum	19,4	38,4	4,7		143,5
Traitement	57. Parcours chirurgical en urgence	75,9	97,9	28,8		287,6
	58. Parcours chirurgical non urgent	584,0	653,0	356,9		776,1
	59. Parcours non chirurgical	340,0	249,0	149,1		591,4
	60. Exérèse endoscopique seule	167,4	127,0	33,4		523,6
	61. Chirurgie carcinologique seule	363,1	292,0	138,6		415,0
	62. Traitement néo adj et chirurgie carcinologique (avec ou sans trait adjuvant)	143,7	190,9	40,8		293,4
	63. Chirurgie carcinologique et traitement adjuvant	134,0	242,2	60,7		436,9
	64. Chimiothérapie ou radiothérapie sans chirurgie	191,8	147,4	67,4		406,9
Devenir	65. En vie sans rechute ni métastase à 3 ans	730,5	764,2	331,4		919,0
	66. Apparition de métastases au cours des 3 premières années de traitement	59,5	110,1	17,1		416,0
	67. Reprise de traitement (après un arrêt d'au moins 6 mois) au cours des 3 premières années de traitement	197,7	146,2	27,3		574,6
	68. Décès dans les 3 ans	213,5	160,5	71,4		490,0

* Taux standardisé pour 1 000 habitants.

Source : SNDS (DCIR Inter Régime - PMSI MCO). Exploitation ORS-Fnors

Caractéristiques démographiques et sociales du territoire - 01#17

Typologie sociale du territoire à l'échelle communale



Comment les territoires d'études ont été bâtis ?

Notre objectif lors de la construction de ces territoires était de proposer des zones :

- suffisamment fine pour mesurer des disparités territoriales ;
- ayant des caractéristiques sociales relativement proches en leurs sein ;
- suffisamment peuplées pour disposer d'indicateurs fiables.

Les variables et analyses utilisées pour construire la typologie sociale présentée page 2 ont été mobilisées.

Les territoires ont été construits en agrégeant les communes selon leurs caractéristiques sociales en respectant la contiguïté géographique, sans contrainte de frontière administrative, et avec une taille minimale de la population fixée à environ 100 000 habitants.

411 zones différentes pouvant pour certaines être à cheval sur un ou plusieurs départements ont ainsi été définies pour la France (hors Mayotte).

Plus d'information sur la méthode de construction de la typologie : [lien rapport](#)

Sources : Insee, État civil, RP, DGFIP, Cnaf, CCMSA - Exploitation ORS-Fnors
La composition communale du territoire est disponible en cliquant [ici](#)

Répartition des communes et de la population selon les classes de la typologie sociale

Classes de typologie	Communes		Population	
	Nombre	Part (%)	Nombre	Part (%)
Situation sociale la plus défavorisée	0	0,0 %	0	0,0 %
Situation sociale défavorable	0	0,0 %	0	0,0 %
Situation sociale plutôt défavorable	0	0,0 %	0	0,0 %
Situation sociale intermédiaire moins de cadres et de professions intellectuelles supérieures, davantage de foyers non imposés, un peu moins d'allocataires du RSA et un peu plus pour l'AAH, un peu plus de jeunes peu ou pas diplômés	6	5,0 %	6 839	3,5 %
Situation sociale intermédiaire Davantage de cadres et de professions intellectuelles supérieures, moins de foyers non imposés, un peu plus d'allocataires du RSA et de chômeurs, un peu moins d'allocataires de l'AAH	3	2,5 %	4 383	2,2 %
Situation sociale plutôt favorable part de cadres et de professions intellectuelles supérieures les plus élevées	10	8,3 %	15 914	8,1 %
Situation sociale favorable moins de cadres et de professions intellectuelles supérieures	29	24,2 %	38 017	19,2 %
Situation sociale la plus favorable un peu plus de cadres et professions intellectuelles supérieures	72	60,0 %	132 474	67,0 %

Caractéristiques démographiques et sociales du territoire - 01#17



	Nom indicateur	Valeur territoire	Valeur département	Minimum en France	Graphique synthétique	Maximum en France
Caractéristiques démographiques	1. Densité de population	114,1	115,1	1,9		38 851,0
	2. Rapport de dépendance <i>(nombre de personnes âgées de moins de 15 ans et de 65 ans ou plus pour 100 personnes âgées de 15 à 64 ans)</i>	78,4	78,4	45,8		107,8
	3. Indice de vieillissement <i>(nombre de personnes âgées de 65 ans et plus pour 100 jeunes de moins de 20 ans)</i>	86,7	71,9	8,6		196,0
	4. Part des habitants de 18 ans et plus	78,5 %	76,4 %	57,5 %		86,6 %
	5. Part des habitants de 50-74 ans	31,7 %	29,5 %	13,4 %		40,1 %
	6. Part des femmes de 50-74 ans	16,2 %	15,0 %	6,4 %		21,2 %
	7. Taux d'accroissement annuel moyen de la population	0,9	0,9	-1,4		2,4
	8. Part de personnes de 60 ans et plus vivant seules à domicile	30,3 %	29,2 %	21,8 %		49,0 %
	9. Taux de fécondité des femmes de 12-20 ans	2,8	3,6	0,5		64,5
Caractéristiques sociales	10. Part de jeunes de 25-34 ans non scolarisés pas ou peu diplômés (au plus brevet des collèges)	9,7 %	11,8 %	2,6 %		50,4 %
	11. Taux d'activité des 15-64 ans	78,3 %	78,7 %	57,4 %		83,0 %
	12. Part des cadres et professions intellectuelles supérieures de 15 ans et plus ayant un emploi	17,3 %	16,3 %	7,1 %		57,3 %
	13. Part de chômeurs de 15 ans et plus (au sens du recensement)	8,5 %	9,0 %	5,9 %		35,3 %
	14. Part d'enfants de moins de 25 ans vivant dans une famille sans actif occupé	6,3 %	7,1 %	2,4 %		61,8 %
	15. Part de foyers fiscaux non imposés	48,2 %	52,0 %	30,8 %		81,3 %
	16. Taux de personnes couvertes par une allocation	45,0 %	45,8 %	24,4 %		80,4 %
	17. Taux d'allocataires du RSA	2,3 %	2,8 %	1,3 %		37,0 %
	18. Taux de personnes couvertes par le RSA	1,8 %	2,3 %	0,9 %		29,6 %
	19. Taux d'allocataires de 20-64 ans de l'AAH	2,6 %	2,1 %	0,7 %		7,7 %
	20. Part de ménages ne possédant pas de voiture	9,0 %	8,8 %	4,2 %		79,0 %
Caractéristiques environnementales	21. Part des surfaces agricoles en conversion biologiques	1,0 %	0,9 %	0,0 %		97,2 %
	22. Part des surfaces biologiques totales (certifiées bio et en conversion)	14,4 %	8,7 %	0,0 %		97,2 %
	23. Part de population du territoire vivant en zones vulnérables aux nitrates d'origine agricole	0,0 %	55,2 %	0,0 %		100,0 %
	24. Densité (pour 100 km²) d'installations classées pour la protection de l'environnement	7,6	8,6	0,0		353,2
	25. Densité d'anciens sites industriels et activités de service	50,1	60,8	0,0		10 179,4
	26. Densité de sites et sols pollués ou potentiellement pollués appelant une action des pouvoirs publics	1,6	1,7	0,0		254,7
	27. Densité de sites « Secteurs d'information sur les sols » (SIS)	0,3	0,3	0,0		169,8
	28. Part des ménages en précarité énergétique logement en 2018	12,9 %	13,2 %	5,0 %		24,9 %

Cancer du sein - 01#17

793 femmes ont eu un cancer du sein entre le 1er janvier 2018 et le 31 décembre 2022 dans le territoire

Ce territoire fait partie de la classe E des parcours des femmes présentant un cancer du sein qui se caractérise de la manière suivante : Territoires avec un diagnostic de cancer relativement tardif, surtout traité par chirurgie conservatrice, radiothérapie, hormonothérapie et chimiothérapie adjuvante, avec des rechutes moins fréquentes qu'en moyenne en France. Au niveau socio-démographique, ces territoires sont moins densément peuplés, la population y est plutôt vieillissante et socialement favorisée. Concernant l'offre de soin, l'accès aux médecins généralistes est plutôt aisé, mais le temps d'accès à un centre de radiodiagnostic y est plus long qu'en moyenne en France.



	Nom indicateur	Valeur territoire*	Valeur département*	Minimum en France*	Graphique synthétique	Maximum en France*
Dépistage	29. Mammographie dans les 12 à 36 mois avant le traitement	343,1	285,3	154,4		410,0
	30. Biopsie dans l'année avant le traitement	930,3	935,0	720,2		971,3
Diagnostic	31. Cancer du sein in situ ou invasif localisé	869,1	912,2	694,3		965,8
	32. Cancer du sein avec métastases	15,2	17,4	3,2		47,4
Traitement	33. Chirurgie conservatrice	710,8	706,8	513,5		816,7
	34. Mastectomie totale	297,8	265,3	135,7		408,9
	35. Chimiothérapie conventionnelle	471,8	473,2	311,3		640,8
	36. Chimiothérapie néoadjuvante	252,0	247,6	170,4		449,6
	37. Chimiothérapie adjuvante	429,6	391,9	245,8		489,9
	38. Thérapies ciblées	176,2	176,8	100,8		235,2
	39. Radiothérapie	811,8	827,7	604,7		890,9
	40. Hormonothérapie	716,3	706,4	481,6		758,2
	41. Soins palliatifs	44,7	18,9	4,3		138,8
Devenir	42. Reconstruction mammaire après mastectomie totale	416,6	414,6	155,4		818,5
	43. Reconstruction mammaire après mastectomie totale ou partielle	351,2	333,6	137,4		870,5
	44. En vie sans rechute ni métastase à 3 ans	815,6	826,5	664,6		899,6
	45. Reprise de traitement ou apparition de métastases dans les 3 ans	98,1	95,2	45,0		191,3
	46. Décès dans les 3 ans	86,4	71,2	26,5		180,6

* Taux standardisés pour 1 000 habitants.

Sources : SNDS (DCIR Inter Régime - PMSI MCO), Exploitation ORS-Fnors

Cancer du côlon et du rectum - 01#17

587 personnes ont eu un cancer colorectal entre le 1er janvier 2018 et le 31 décembre 2022 dans le territoire

Ce territoire fait partie de la classe F des parcours des personnes présentant un cancer du côlon et du rectum qui se caractérise de la manière suivante :

Territoires avec un diagnostic de cancer relativement précoce, surtout traité par chirurgie, avec des rechutes moins fréquentes et un bon niveau de dépistage chez les personnes de 50 à 74 ans. Au niveau socio-démographique, ces territoires sont moins densément peuplés et un peu plus favorisés socialement qu'en moyenne en France. Concernant l'offre de soins, cette classe se caractérise par un accès aux médecins généralistes et aux traitements en oncologie plutôt aisé.



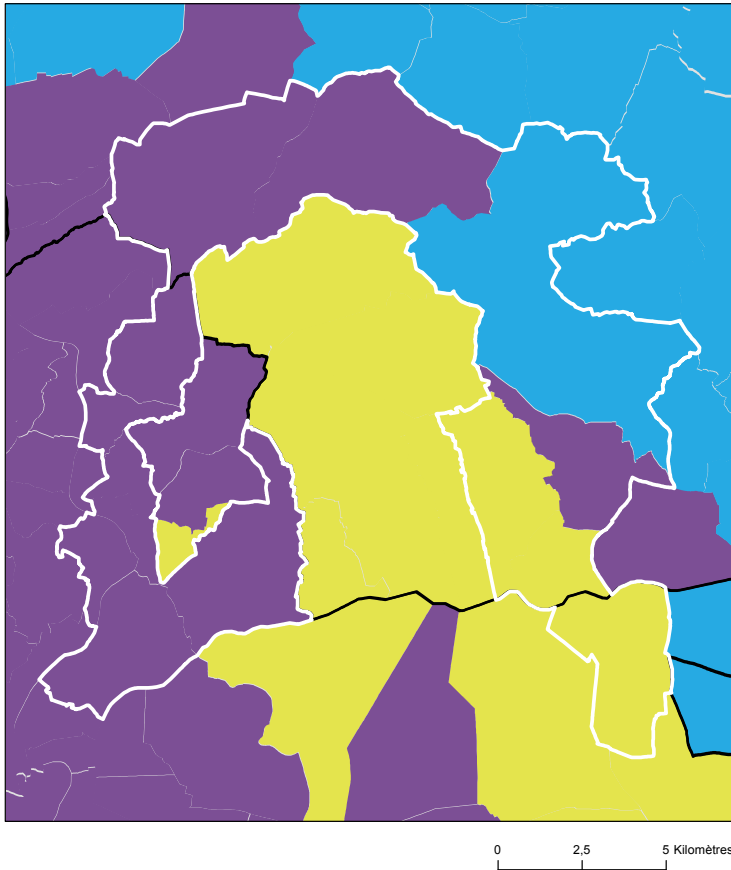
	Nom indicateur*	Valeur territoire*	Valeur département*	Minimum en France*	Graphique synthétique	Maximum en France*
Dépistage	47. Dépistage organisé dans les 30 mois avant le traitement	194,8	173,2	55,6		260,4
	48. Présence de facteurs de risques élevés de cancer colorectal	40,5	45,1	0,0		139,9
Diagnostic	49. Bilan de diagnostic et d'extension complet avant le 1er traitement	441,5	492,4	134,3		843,3
	50. Cancer in situ	76,2	64,4	7,1		500,1
	51. Cancer invasif non métastatique	647,5	596,1	306,0		796,6
	52. Cancer invasif avec métastases synchrones	276,3	339,4	140,4		512,9
	53. Autre cancer actif la même année	153,5	178,6	53,8		372,1
	54. Cancer du côlon	662,0	619,9	391,5		778,9
	55. Cancer du rectum	305,4	341,7	183,5		537,8
	56. Cancer du côlon et du rectum	32,6	38,4	4,7		143,5
Traitement	57. Parcours chirurgical en urgence	114,2	97,9	28,8		287,6
	58. Parcours chirurgical non urgent	646,9	653,0	356,9		776,1
	59. Parcours non chirurgical	238,9	249,0	149,1		591,4
	60. Exérèse endoscopique seule	144,8	127,0	33,4		523,6
	61. Chirurgie carcinologique seule	386,3	292,0	138,6		415,0
	62. Traitement néo adj et chirurgie carcinologique (avec ou sans trait adjuvant)	139,2	190,9	40,8		293,4
	63. Chirurgie carcinologique et traitement adjuvant	189,1	242,2	60,7		436,9
	64. Chimiothérapie ou radiothérapie sans chirurgie	138,9	147,4	67,4		406,9
Devenir	65. En vie sans rechute ni métastase à 3 ans	812,3	764,2	331,4		919,0
	66. Apparition de métastases au cours des 3 premières années de traitement	87,7	110,1	17,1		416,0
	67. Reprise de traitement (après un arrêt d'au moins 6 mois) au cours des 3 premières années de traitement	82,2	146,2	27,3		574,6
	68. Décès dans les 3 ans	162,5	160,5	71,4		490,0

* Taux standardisé pour 1 000 habitants.

Source : SNDS (DCIR Inter Régime - PMSI MCO). Exploitation ORS-Fnors

Caractéristiques démographiques et sociales du territoire - 01#157

Typologie sociale du territoire à l'échelle communale



Sources : Insee, État civil, RP, DGFIP, Cnaf, CCMSA - Exploitation ORS-Fnors
La composition communale du territoire est disponible en cliquant [ici](#)

Comment les territoires d'études ont été bâtis ?

Notre objectif lors de la construction de ces territoires était de proposer des zones :

- suffisamment fine pour mesurer des disparités territoriales ;
- ayant des caractéristiques sociales relativement proches en leurs sein ;
- suffisamment peuplées pour disposer d'indicateurs fiables.









Les variables et analyses utilisées pour construire la typologie sociale présentée page 2 ont été mobilisées.

Les territoires ont été construits en agrégeant les communes selon leurs caractéristiques sociales en respectant la contiguïté géographique, sans contrainte de frontière administrative, et avec une taille minimale de la population fixée à environ 100 000 habitants.

411 zones différentes pouvant pour certaines être à cheval sur un ou plusieurs départements ont ainsi été définies pour la France (hors Mayotte).

Plus d'information sur la méthode de construction de la typologie : [lien rapport](#)

Répartition des communes et de la population selon les classes de la typologie sociale

Classes de typologie	Communes		Population	
	Nombre	Part (%)	Nombre	Part (%)
 Situation sociale la plus défavorisée	0	0,0 %	0	0,0 %
 Situation sociale défavorable	0	0,0 %	0	0,0 %
 Situation sociale plutôt défavorable	0	0,0 %	0	0,0 %
 Situation sociale intermédiaire moins de cadres et de professions intellectuelles supérieures, davantage de foyers non imposés, un peu moins d'allocataires du RSA et un peu plus pour l'AAH, un peu plus de jeunes peu ou pas diplômés	0	0,0 %	0	0,0 %
 Situation sociale intermédiaire Davantage de cadres et de professions intellectuelles supérieures, moins de foyers non imposés, un peu plus d'allocataires du RSA et de chômeurs, un peu moins d'allocataires de l'AAH	3	21,4 %	12 193	10,0 %
 Situation sociale plutôt favorable part de cadres et de professions intellectuelles supérieures les plus élevées	10	71,4 %	102 821	84,4 %
 Situation sociale favorable moins de cadres et de professions intellectuelles supérieures	0	0,0 %	0	0,0 %
 Situation sociale la plus favorable un peu plus de cadres et professions intellectuelles supérieures	1	7,1 %	6 838	5,6 %

Caractéristiques démographiques et sociales du territoire - 01#157



	Nom indicateur	Valeur territoire	Valeur département	Minimum en France	Graphique synthétique	Maximum en France
Caractéristiques démographiques	1. Densité de population	753,4	115,1	1,9		38 851,0
	2. Rapport de dépendance <i>(nombre de personnes âgées de moins de 15 ans et de 65 ans ou plus pour 100 personnes âgées de 15 à 64 ans)</i>	84,0	78,4	45,8		107,8
	3. Indice de vieillissement <i>(nombre de personnes âgées de 65 ans et plus pour 100 jeunes de moins de 20 ans)</i>	75,1	71,9	8,6		196,0
	4. Part des habitants de 18 ans et plus	76,2 %	76,4 %	57,5 %		86,6 %
	5. Part des habitants de 50-74 ans	28,6 %	29,5 %	13,4 %		40,1 %
	6. Part des femmes de 50-74 ans	15,4 %	15,0 %	6,4 %		21,2 %
	7. Taux d'accroissement annuel moyen de la population	0,7	0,9	-1,4		2,4
	8. Part de personnes de 60 ans et plus vivant seules à domicile	32,7 %	29,2 %	21,8 %		49,0 %
	9. Taux de fécondité des femmes de 12-20 ans	3,1	3,6	0,5		64,5
Caractéristiques sociales	10. Part de jeunes de 25-34 ans non scolarisés pas ou peu diplômés (au plus brevet des collèges)	12,2 %	11,8 %	2,6 %		50,4 %
	11. Taux d'activité des 15-64 ans	76,3 %	78,7 %	57,4 %		83,0 %
	12. Part des cadres et professions intellectuelles supérieures de 15 ans et plus ayant un emploi	26,4 %	16,3 %	7,1 %		57,3 %
	13. Part de chômeurs de 15 ans et plus (au sens du recensement)	10,1 %	9,0 %	5,9 %		35,3 %
	14. Part d'enfants de moins de 25 ans vivant dans une famille sans actif occupé	10,4 %	7,1 %	2,4 %		61,8 %
	15. Part de foyers fiscaux non imposés	46,5 %	52,0 %	30,8 %		81,3 %
	16. Taux de personnes couvertes par une allocation	52,4 %	45,8 %	24,4 %		80,4 %
	17. Taux d'allocataires du RSA	5,1 %	2,8 %	1,3 %		37,0 %
	18. Taux de personnes couvertes par le RSA	4,7 %	2,3 %	0,9 %		29,6 %
	19. Taux d'allocataires de 20-64 ans de l'AAH	2,6 %	2,1 %	0,7 %		7,7 %
	20. Part de ménages ne possédant pas de voiture	16,0 %	8,8 %	4,2 %		79,0 %
Caractéristiques environnementales	21. Part des surfaces agricoles en conversion biologiques	0,3 %	0,9 %	0,0 %		97,2 %
	22. Part des surfaces biologiques totales (certifiées bio et en conversion)	11,0 %	8,7 %	0,0 %		97,2 %
	23. Part de population du territoire vivant en zones vulnérables aux nitrates d'origine agricole	96,3 %	55,2 %	0,0 %		100,0 %
	24. Densité (pour 100 km²) d'installations classées pour la protection de l'environnement	24,1	8,6	0,0		353,2
	25. Densité d'anciens sites industriels et activités de service	307,3	60,8	0,0		10 179,4
	26. Densité de sites et sols pollués ou potentiellement pollués appelant une action des pouvoirs publics	9,3	1,7	0,0		254,7
	27. Densité de sites « Secteurs d'information sur les sols » (SIS)	4,3	0,3	0,0		169,8
	28. Part des ménages en précarité énergétique logement en 2018	12,1 %	13,2 %	5,0 %		24,9 %

Cancer du sein - 01#157

682 femmes ont eu un cancer du sein entre le 1er janvier 2018 et le 31 décembre 2022 dans le territoire

Ce territoire fait partie de la classe D des parcours des femmes présentant un cancer du sein qui se caractérise de la manière suivante : Territoires avec un diagnostic de cancer plutôt précoce, surtout traité par chirurgie conservatrice et hormonothérapie, avec des rechutes moins fréquentes qu'en moyenne en France. Au niveau socio-démographique, il s'agit de territoires plutôt vieillissants et socialement favorisés. Concernant l'offre de soins, cette classe se caractérise par un accès aux médecins généralistes et aux traitements en cancérologie plus difficile qu'en moyenne en France.



	Nom indicateur	Valeur territoire*	Valeur département*	Minimum en France*	Graphique synthétique	Maximum en France*
Dépistage	29. Mammographie dans les 12 à 36 mois avant le traitement	347,0	285,3	154,4		410,0
	30. Biopsie dans l'année avant le traitement	941,3	935,0	720,2		971,3
Diagnostic	31. Cancer du sein in situ ou invasif localisé	954,3	912,2	694,3		965,8
	32. Cancer du sein avec métastases	21,8	17,4	3,2		47,4
Traitement	33. Chirurgie conservatrice	726,5	706,8	513,5		816,7
	34. Mastectomie totale	242,9	265,3	135,7		408,9
	35. Chimiothérapie conventionnelle	459,5	473,2	311,3		640,8
	36. Chimiothérapie néoadjuvante	234,6	247,6	170,4		449,6
	37. Chimiothérapie adjuvante	374,9	391,9	245,8		489,9
	38. Thérapies ciblées	164,3	176,8	100,8		235,2
	39. Radiothérapie	845,9	827,7	604,7		890,9
	40. Hormonothérapie	699,5	706,4	481,6		758,2
	41. Soins palliatifs	23,1	18,9	4,3		138,8
Devenir	42. Reconstruction mammaire après mastectomie totale	481,0	414,6	155,4		818,5
	43. Reconstruction mammaire après mastectomie totale ou partielle	450,9	333,6	137,4		870,5
	44. En vie sans rechute ni métastase à 3 ans	815,1	826,5	664,6		899,6
	45. Reprise de traitement ou apparition de métastases dans les 3 ans	105,3	95,2	45,0		191,3
	46. Décès dans les 3 ans	73,4	71,2	26,5		180,6

* Taux standardisés pour 1 000 habitants.

Sources : SNDS (DCIR Inter Régime - PMSI MCO), Exploitation ORS-Fnors

Cancer du côlon et du rectum - 01#157

486 personnes ont eu un cancer colorectal entre le 1er janvier 2018 et le 31 décembre 2022 dans le territoire

Ce territoire fait partie de la classe E des parcours des personnes présentant un cancer du côlon et du rectum qui se caractérise de la manière suivante :

Territoires avec un diagnostic de cancer tardif, surtout traité par chirurgie et un bon dépistage chez les personnes de 50 à 74 ans. Au niveau socio-démographique, ces territoires sont moins densément peuplés et la population y est plutôt favorisée. Concernant l'offre de soins, l'accès aux médecins généralistes est plus aisé dans cette classe qu'en moyenne en France.



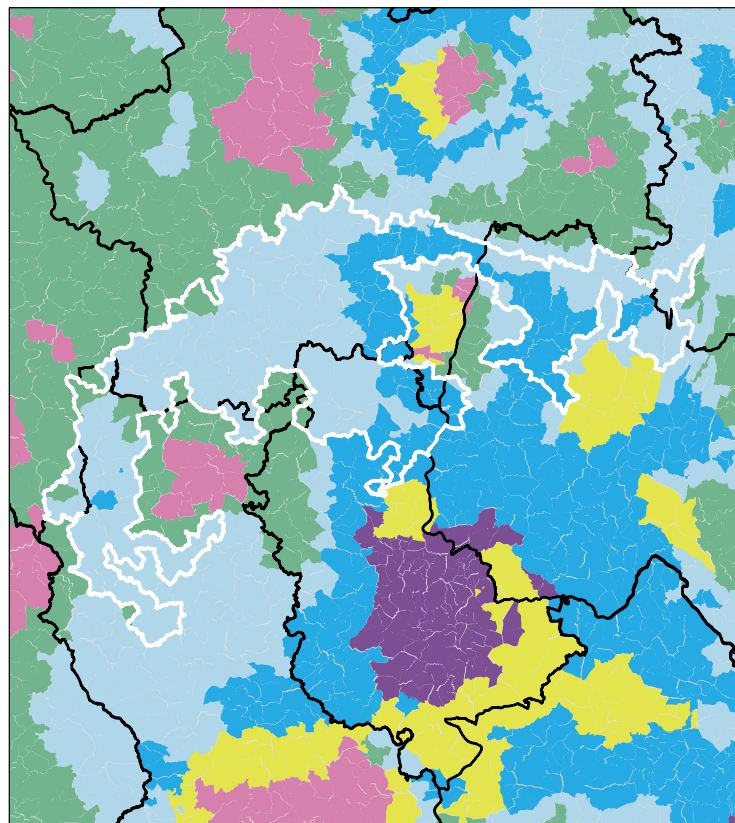
	Nom indicateur*	Valeur territoire*	Valeur département*	Minimum en France*	Graphique synthétique	Maximum en France*
Dépistage	47. Dépistage organisé dans les 30 mois avant le traitement	145,1	173,2	55,6		260,4
	48. Présence de facteurs de risques élevés de cancer colorectal	82,7	45,1	0,0		139,9
Diagnostic	49. Bilan de diagnostic et d'extension complet avant le 1er traitement	514,5	492,4	134,3		843,3
	50. Cancer in situ	114,2	64,4	7,1		500,1
	51. Cancer invasif non métastatique	593,9	596,1	306,0		796,6
	52. Cancer invasif avec métastases synchrones	291,9	339,4	140,4		512,9
	53. Autre cancer actif la même année	133,9	178,6	53,8		372,1
	54. Cancer du côlon	647,8	619,9	391,5		778,9
	55. Cancer du rectum	312,6	341,7	183,5		537,8
	56. Cancer du côlon et du rectum	39,6	38,4	4,7		143,5
Traitement	57. Parcours chirurgical en urgence	88,8	97,9	28,8		287,6
	58. Parcours chirurgical non urgent	672,6	653,0	356,9		776,1
	59. Parcours non chirurgical	238,6	249,0	149,1		591,4
	60. Exérèse endoscopique seule	149,6	127,0	33,4		523,6
	61. Chirurgie carcinologique seule	287,4	292,0	138,6		415,0
	62. Traitement néo adj et chirurgie carcinologique (avec ou sans trait adjuvant)	247,3	190,9	40,8		293,4
	63. Chirurgie carcinologique et traitement adjuvant	161,9	242,2	60,7		436,9
	64. Chimiothérapie ou radiothérapie sans chirurgie	153,9	147,4	67,4		406,9
Devenir	65. En vie sans rechute ni métastase à 3 ans	779,0	764,2	331,4		919,0
	66. Apparition de métastases au cours des 3 premières années de traitement	170,9	110,1	17,1		416,0
	67. Reprise de traitement (après un arrêt d'au moins 6 mois) au cours des 3 premières années de traitement	105,0	146,2	27,3		574,6
	68. Décès dans les 3 ans	256,1	160,5	71,4		490,0

* Taux standardisé pour 1 000 habitants.

Source : SNDS (DCIR Inter Régime - PMSI MCO). Exploitation ORS-Fnors

Caractéristiques démographiques et sociales du territoire - 01#160

Typologie sociale du territoire à l'échelle communale



0 10 20 Kilomètres

Sources : Insee, État civil, RP, DGFIP, Cnaf, CCMSA - Exploitation ORS-Fnors
La composition communale du territoire est disponible en cliquant [ici](#)

Comment les territoires d'études ont été bâtis ?

Notre objectif lors de la construction de ces territoires était de proposer des zones :

- suffisamment fine pour mesurer des disparités territoriales ;
- ayant des caractéristiques sociales relativement proches en leurs sein ;
- suffisamment peuplées pour disposer d'indicateurs fiables.

Les variables et analyses utilisées pour construire la typologie sociale présentée page 2 ont été mobilisées.

Les territoires ont été construits en agrégeant les communes selon leurs caractéristiques sociales en respectant la contiguïté géographique, sans contrainte de frontière administrative, et avec une taille minimale de la population fixée à environ 100 000 habitants.

411 zones différentes pouvant pour certaines être à cheval sur un ou plusieurs départements ont ainsi été définies pour la France (hors Mayotte).

Plus d'information sur la méthode de construction de la typologie : [lien rapport](#)

Répartition des communes et de la population selon les classes de la typologie sociale

Classes de typologie	Communes		Population	
	Nombre	Part (%)	Nombre	Part (%)
Situation sociale la plus défavorisée	0	0,0 %	0	0,0 %
Situation sociale défavorable	0	0,0 %	0	0,0 %
Situation sociale plutôt défavorable	0	0,0 %	0	0,0 %
Situation sociale intermédiaire moins de cadres et de professions intellectuelles supérieures, davantage de foyers non imposés, un peu moins d'allocataires du RSA et un peu plus pour l'AAH, un peu plus de jeunes peu ou pas diplômés	9	3,4 %	3 435	1,9 %
Situation sociale intermédiaire Davantage de cadres et de professions intellectuelles supérieures, moins de foyers non imposés, un peu plus d'allocataires du RSA et de chômeurs, un peu moins d'allocataires de l'AAH	0	0,0 %	0	0,0 %
Situation sociale plutôt favorable part de cadres et de professions intellectuelles supérieures les plus élevées	0	0,0 %	0	0,0 %
Situation sociale favorable moins de cadres et de professions intellectuelles supérieures	169	64,0 %	98 862	53,7 %
Situation sociale la plus favorable un peu plus de cadres et professions intellectuelles supérieures	86	32,6 %	81 961	44,5 %

Caractéristiques démographiques et sociales du territoire - 01#160



	Nom indicateur	Valeur territoire	Valeur département	Minimum en France	Graphique synthétique	Maximum en France
Caractéristiques démographiques	1. Densité de population	47,8	115,1	1,9		38 851,0
	2. Rapport de dépendance <i>(nombre de personnes âgées de moins de 15 ans et de 65 ans ou plus pour 100 personnes âgées de 15 à 64 ans)</i>	88,7	78,4	45,8		107,8
	3. Indice de vieillissement <i>(nombre de personnes âgées de 65 ans et plus pour 100 jeunes de moins de 20 ans)</i>	100,2	71,9	8,6		196,0
	4. Part des habitants de 18 ans et plus	78,1 %	76,4 %	57,5 %		86,6 %
	5. Part des habitants de 50-74 ans	33,1 %	29,5 %	13,4 %		40,1 %
	6. Part des femmes de 50-74 ans	16,4 %	15,0 %	6,4 %		21,2 %
	7. Taux d'accroissement annuel moyen de la population	0,4	0,9	-1,4		2,4
	8. Part de personnes de 60 ans et plus vivant seules à domicile	28,6 %	29,2 %	21,8 %		49,0 %
	9. Taux de fécondité des femmes de 12-20 ans	3,3	3,6	0,5		64,5
Caractéristiques sociales	10. Part de jeunes de 25-34 ans non scolarisés pas ou peu diplômés (au plus brevet des collèges)	9,8 %	11,8 %	2,6 %		50,4 %
	11. Taux d'activité des 15-64 ans	79,0 %	78,7 %	57,4 %		83,0 %
	12. Part des cadres et professions intellectuelles supérieures de 15 ans et plus ayant un emploi	9,8 %	16,3 %	7,1 %		57,3 %
	13. Part de chômeurs de 15 ans et plus (au sens du recensement)	7,5 %	9,0 %	5,9 %		35,3 %
	14. Part d'enfants de moins de 25 ans vivant dans une famille sans actif occupé	5,2 %	7,1 %	2,4 %		61,8 %
	15. Part de foyers fiscaux non imposés	56,4 %	52,0 %	30,8 %		81,3 %
	16. Taux de personnes couvertes par une allocation	47,1 %	45,8 %	24,4 %		80,4 %
	17. Taux d'allocataires du RSA	2,4 %	2,8 %	1,3 %		37,0 %
	18. Taux de personnes couvertes par le RSA	2,0 %	2,3 %	0,9 %		29,6 %
	19. Taux d'allocataires de 20-64 ans de l'AAH	2,5 %	2,1 %	0,7 %		7,7 %
	20. Part de ménages ne possédant pas de voiture	7,3 %	8,8 %	4,2 %		79,0 %
Caractéristiques environnementales	21. Part des surfaces agricoles en conversion biologiques	0,9 %	0,9 %	0,0 %		97,2 %
	22. Part des surfaces biologiques totales (certifiées bio et en conversion)	7,2 %	8,7 %	0,0 %		97,2 %
	23. Part de population du territoire vivant en zones vulnérables aux nitrates d'origine agricole	38,9 %	55,2 %	0,0 %		100,0 %
	24. Densité (pour 100 km²) d'installations classées pour la protection de l'environnement	4,6	8,6	0,0		353,2
	25. Densité d'anciens sites industriels et activités de service	22,6	60,8	0,0		10 179,4
	26. Densité de sites et sols pollués ou potentiellement pollués appelant une action des pouvoirs publics	0,7	1,7	0,0		254,7
	27. Densité de sites « Secteurs d'information sur les sols » (SIS)	0,3	0,3	0,0		169,8
	28. Part des ménages en précarité énergétique logement en 2018	18,1 %	13,2 %	5,0 %		24,9 %

Cancer du sein - 01#160

610 femmes ont eu un cancer du sein entre le 1er janvier 2018 et le 31 décembre 2022 dans le territoire

Ce territoire fait partie de la classe D des parcours des femmes présentant un cancer du sein qui se caractérise de la manière suivante : Territoires avec un diagnostic de cancer plutôt précoce, surtout traité par chirurgie conservatrice et hormonothérapie, avec des rechutes moins fréquentes qu'en moyenne en France. Au niveau socio-démographique, il s'agit de territoires plutôt vieillissants et socialement favorisés. Concernant l'offre de soins, cette classe se caractérise par un accès aux médecins généralistes et aux traitements en cancérologie plus difficile qu'en moyenne en France.



	Nom indicateur	Valeur territoire*	Valeur département*	Minimum en France*	Graphique synthétique	Maximum en France*
Dépistage	29. Mammographie dans les 12 à 36 mois avant le traitement	321,6	285,3	154,4		410,0
	30. Biopsie dans l'année avant le traitement	907,0	935,0	720,2		971,3
Diagnostic	31. Cancer du sein in situ ou invasif localisé	854,8	912,2	694,3		965,8
	32. Cancer du sein avec métastases	12,3	17,4	3,2		47,4
Traitement	33. Chirurgie conservatrice	713,4	706,8	513,5		816,7
	34. Mastectomie totale	263,5	265,3	135,7		408,9
	35. Chimiothérapie conventionnelle	473,9	473,2	311,3		640,8
	36. Chimiothérapie néoadjuvante	260,1	247,6	170,4		449,6
	37. Chimiothérapie adjuvante	380,1	391,9	245,8		489,9
	38. Thérapies ciblées	183,7	176,8	100,8		235,2
	39. Radiothérapie	843,8	827,7	604,7		890,9
	40. Hormonothérapie	731,9	706,4	481,6		758,2
	41. Soins palliatifs	13,6	18,9	4,3		138,8
Devenir	42. Reconstruction mammaire après mastectomie totale	442,4	414,6	155,4		818,5
	43. Reconstruction mammaire après mastectomie totale ou partielle	452,4	333,6	137,4		870,5
	44. En vie sans rechute ni métastase à 3 ans	846,8	826,5	664,6		899,6
	45. Reprise de traitement ou apparition de métastases dans les 3 ans	85,6	95,2	45,0		191,3
	46. Décès dans les 3 ans	56,5	71,2	26,5		180,6

* Taux standardisés pour 1 000 habitants.

Sources : SNDS (DCIR Inter Régime - PMSI MCO), Exploitation ORS-Fnors

Cancer du côlon et du rectum - 01#160

445 personnes ont eu un cancer colorectal entre le 1er janvier 2018 et le 31 décembre 2022 dans le territoire

Ce territoire fait partie de la classe D des parcours des personnes présentant un cancer du côlon et du rectum qui se caractérise de la manière suivante :

Territoires avec un diagnostic de cancer plutôt précoce, surtout traité par chirurgie et avec moins de dépistage chez les personnes de 50 à 74 ans. On y retrouve moins de personnes prises en charge en ALD pour un cancer colorectal. Au niveau socio-démographique, ces territoires sont plus densément peuplés, avec une population plutôt jeune et davantage de contrastes sociaux. Concernant l'offre de soins, l'accès aux médecins généralistes est plus difficile qu'en moyenne en France. Cependant, l'accès aux traitements en cancérologie y est relativement plus aisé.



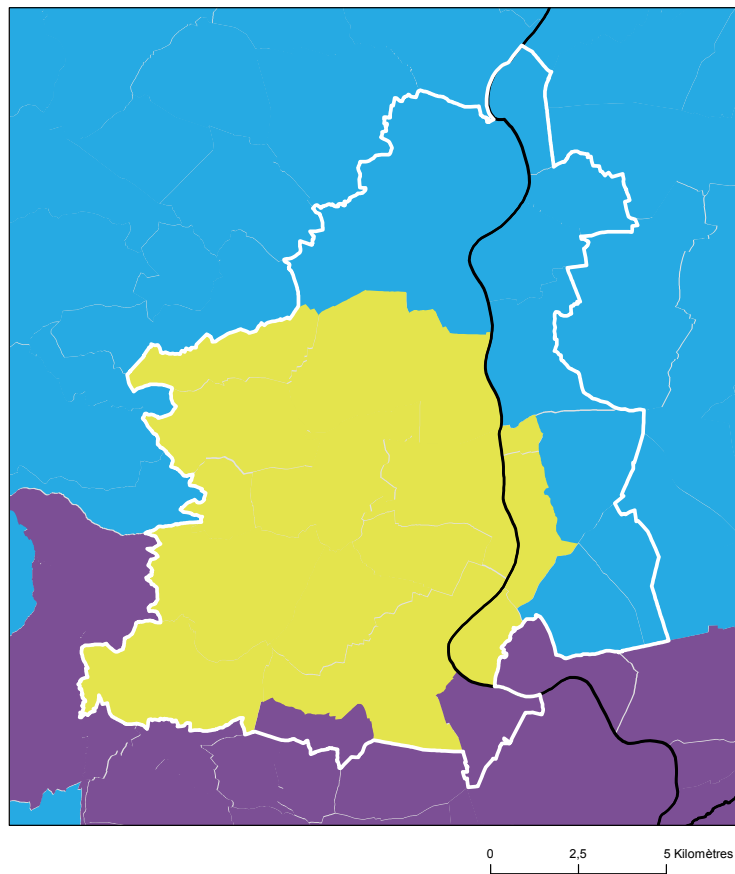
	Nom indicateur*	Valeur territoire*	Valeur département*	Minimum en France*	Graphique synthétique	Maximum en France*
Dépistage	47. Dépistage organisé dans les 30 mois avant le traitement	151,7	173,2	55,6		260,4
	48. Présence de facteurs de risques élevés de cancer colorectal	75,2	45,1	0,0		139,9
Diagnostic	49. Bilan de diagnostic et d'extension complet avant le 1er traitement	253,8	492,4	134,3		843,3
	50. Cancer in situ	58,5	64,4	7,1		500,1
	51. Cancer invasif non métastatique	604,1	596,1	306,0		796,6
	52. Cancer invasif avec métastases synchrones	337,4	339,4	140,4		512,9
	53. Autre cancer actif la même année	151,6	178,6	53,8		372,1
	54. Cancer du côlon	568,1	619,9	391,5		778,9
	55. Cancer du rectum	360,9	341,7	183,5		537,8
	56. Cancer du côlon et du rectum	71,0	38,4	4,7		143,5
Traitement	57. Parcours chirurgical en urgence	72,7	97,9	28,8		287,6
	58. Parcours chirurgical non urgent	633,4	653,0	356,9		776,1
	59. Parcours non chirurgical	293,9	249,0	149,1		591,4
	60. Exérèse endoscopique seule	126,4	127,0	33,4		523,6
	61. Chirurgie carcinologique seule	266,7	292,0	138,6		415,0
	62. Traitement néo adj et chirurgie carcinologique (avec ou sans trait adjuvant)	185,8	190,9	40,8		293,4
	63. Chirurgie carcinologique et traitement adjuvant	236,8	242,2	60,7		436,9
	64. Chimiothérapie ou radiothérapie sans chirurgie	184,2	147,4	67,4		406,9
Devenir	65. En vie sans rechute ni métastase à 3 ans	759,3	764,2	331,4		919,0
	66. Apparition de métastases au cours des 3 premières années de traitement	124,2	110,1	17,1		416,0
	67. Reprise de traitement (après un arrêt d'au moins 6 mois) au cours des 3 premières années de traitement	127,4	146,2	27,3		574,6
	68. Décès dans les 3 ans	262,5	160,5	71,4		490,0

* Taux standardisé pour 1 000 habitants.

Source : SNDS (DCIR Inter Régime - PMSI MCO). Exploitation ORS-Fnors

Caractéristiques démographiques et sociales du territoire - 01#161

Typologie sociale du territoire à l'échelle communale



Sources : Insee, État civil, RP, DGFIP, Cnaf, CCMSA - Exploitation ORS-Fnors
La composition communale du territoire est disponible en cliquant [ici](#)

Comment les territoires d'études ont été bâtis ?

Notre objectif lors de la construction de ces territoires était de proposer des zones :

- suffisamment fine pour mesurer des disparités territoriales ;
- ayant des caractéristiques sociales relativement proches en leurs sein ;
- suffisamment peuplées pour disposer d'indicateurs fiables.

Les variables et analyses utilisées pour construire la typologie sociale présentée page 2 ont été mobilisées.

Les territoires ont été construits en agrégeant les communes selon leurs caractéristiques sociales en respectant la contiguïté géographique, sans contrainte de frontière administrative, et avec une taille minimale de la population fixée à environ 100 000 habitants.

411 zones différentes pouvant pour certaines être à cheval sur un ou plusieurs départements ont ainsi été définies pour la France (hors Mayotte).

Plus d'information sur la méthode de construction de la typologie : [lien rapport](#)

Répartition des communes et de la population selon les classes de la typologie sociale

Classes de typologie	Communes		Population	
	Nombre	Part (%)	Nombre	Part (%)
Situation sociale la plus défavorisée	0	0,0 %	0	0,0 %
Situation sociale défavorable	0	0,0 %	0	0,0 %
Situation sociale plutôt défavorable	0	0,0 %	0	0,0 %
Situation sociale intermédiaire moins de cadres et de professions intellectuelles supérieures, davantage de foyers non imposés, un peu moins d'allocataires du RSA et un peu plus pour l'AAH, un peu plus de jeunes peu ou pas diplômés	0	0,0 %	0	0,0 %
Situation sociale intermédiaire Davantage de cadres et de professions intellectuelles supérieures, moins de foyers non imposés, un peu plus d'allocataires du RSA et de chômeurs, un peu moins d'allocataires de l'AAH	14	58,3 %	80 595	79,7 %
Situation sociale plutôt favorable part de cadres et de professions intellectuelles supérieures les plus élevées	2	8,3 %	1 871	1,8 %
Situation sociale favorable moins de cadres et de professions intellectuelles supérieures	0	0,0 %	0	0,0 %
Situation sociale la plus favorable un peu plus de cadres et professions intellectuelles supérieures	8	33,3 %	18 718	18,5 %

Caractéristiques démographiques et sociales du territoire - 01#161



	Nom indicateur	Valeur territoire	Valeur département	Minimum en France	Graphique synthétique	Maximum en France
Caractéristiques démographiques	1. Densité de population	511,8	115,1	1,9		38 851,0
	2. Rapport de dépendance <i>(nombre de personnes âgées de moins de 15 ans et de 65 ans ou plus pour 100 personnes âgées de 15 à 64 ans)</i>	82,7	78,4	45,8		107,8
	3. Indice de vieillissement <i>(nombre de personnes âgées de 65 ans et plus pour 100 jeunes de moins de 20 ans)</i>	74,2	71,9	8,6		196,0
	4. Part des habitants de 18 ans et plus	76,1 %	76,4 %	57,5 %		86,6 %
	5. Part des habitants de 50-74 ans	28,9 %	29,5 %	13,4 %		40,1 %
	6. Part des femmes de 50-74 ans	15,2 %	15,0 %	6,4 %		21,2 %
	7. Taux d'accroissement annuel moyen de la population	0,7	0,9	-1,4		2,4
	8. Part de personnes de 60 ans et plus vivant seules à domicile	33,1 %	29,2 %	21,8 %		49,0 %
	9. Taux de fécondité des femmes de 12-20 ans	4,1	3,6	0,5		64,5
Caractéristiques sociales	10. Part de jeunes de 25-34 ans non scolarisés pas ou peu diplômés (au plus brevet des collèges)	12,7 %	11,8 %	2,6 %		50,4 %
	11. Taux d'activité des 15-64 ans	76,1 %	78,7 %	57,4 %		83,0 %
	12. Part des cadres et professions intellectuelles supérieures de 15 ans et plus ayant un emploi	18,4 %	16,3 %	7,1 %		57,3 %
	13. Part de chômeurs de 15 ans et plus (au sens du recensement)	10,5 %	9,0 %	5,9 %		35,3 %
	14. Part d'enfants de moins de 25 ans vivant dans une famille sans actif occupé	11,1 %	7,1 %	2,4 %		61,8 %
	15. Part de foyers fiscaux non imposés	51,4 %	52,0 %	30,8 %		81,3 %
	16. Taux de personnes couvertes par une allocation	55,5 %	45,8 %	24,4 %		80,4 %
	17. Taux d'allocataires du RSA	4,9 %	2,8 %	1,3 %		37,0 %
	18. Taux de personnes couvertes par le RSA	4,8 %	2,3 %	0,9 %		29,6 %
	19. Taux d'allocataires de 20-64 ans de l'AAH	2,8 %	2,1 %	0,7 %		7,7 %
	20. Part de ménages ne possédant pas de voiture	13,0 %	8,8 %	4,2 %		79,0 %
Caractéristiques environnementales	21. Part des surfaces agricoles en conversion biologiques	1,2 %	0,9 %	0,0 %		97,2 %
	22. Part des surfaces biologiques totales (certifiées bio et en conversion)	10,9 %	8,7 %	0,0 %		97,2 %
	23. Part de population du territoire vivant en zones vulnérables aux nitrates d'origine agricole	84,9 %	55,2 %	0,0 %		100,0 %
	24. Densité (pour 100 km²) d'installations classées pour la protection de l'environnement	38,4	8,6	0,0		353,2
	25. Densité d'anciens sites industriels et activités de service	253,4	60,8	0,0		10 179,4
	26. Densité de sites et sols pollués ou potentiellement pollués appelant une action des pouvoirs publics	10,1	1,7	0,0		254,7
	27. Densité de sites « Secteurs d'information sur les sols » (SIS)	4,0	0,3	0,0		169,8
	28. Part des ménages en précarité énergétique logement en 2018	10,5 %	13,2 %	5,0 %		24,9 %

Cancer du sein - 01#161

610 femmes ont eu un cancer du sein entre le 1er janvier 2018 et le 31 décembre 2022 dans le territoire

Ce territoire fait partie de la classe E des parcours des femmes présentant un cancer du sein qui se caractérise de la manière suivante : Territoires avec un diagnostic de cancer relativement tardif, surtout traité par chirurgie conservatrice, radiothérapie, hormonothérapie et chimiothérapie adjuvante, avec des rechutes moins fréquentes qu'en moyenne en France. Au niveau socio-démographique, ces territoires sont moins densément peuplés, la population y est plutôt vieillissante et socialement favorisée. Concernant l'offre de soin, l'accès aux médecins généralistes est plutôt aisé, mais le temps d'accès à un centre de radiodiagnostic y est plus long qu'en moyenne en France.



	Nom indicateur	Valeur territoire*	Valeur département*	Minimum en France*	Graphique synthétique	Maximum en France*
Dépistage	29. Mammographie dans les 12 à 36 mois avant le traitement	290,6	285,3	154,4		410,0
	30. Biopsie dans l'année avant le traitement	939,3	935,0	720,2		971,3
Diagnostic	31. Cancer du sein in situ ou invasif localisé	879,4	912,2	694,3		965,8
	32. Cancer du sein avec métastases	12,3	17,4	3,2		47,4
Traitement	33. Chirurgie conservatrice	694,1	706,8	513,5		816,7
	34. Mastectomie totale	264,6	265,3	135,7		408,9
	35. Chimiothérapie conventionnelle	494,7	473,2	311,3		640,8
	36. Chimiothérapie néoadjuvante	217,9	247,6	170,4		449,6
	37. Chimiothérapie adjuvante	389,1	391,9	245,8		489,9
	38. Thérapies ciblées	134,7	176,8	100,8		235,2
	39. Radiothérapie	842,5	827,7	604,7		890,9
	40. Hormonothérapie	733,8	706,4	481,6		758,2
	41. Soins palliatifs	22,4	18,9	4,3		138,8
Devenir	42. Reconstruction mammaire après mastectomie totale	385,1	414,6	155,4		818,5
	43. Reconstruction mammaire après mastectomie totale ou partielle	292,8	333,6	137,4		870,5
	44. En vie sans rechute ni métastase à 3 ans	809,7	826,5	664,6		899,6
	45. Reprise de traitement ou apparition de métastases dans les 3 ans	97,4	95,2	45,0		191,3
	46. Décès dans les 3 ans	88,1	71,2	26,5		180,6

* Taux standardisés pour 1 000 habitants.

Sources : SNDS (DCIR Inter Régime - PMSI MCO), Exploitation ORS-Fnors

Cancer du côlon et du rectum - 01#161

445 personnes ont eu un cancer colorectal entre le 1er janvier 2018 et le 31 décembre 2022 dans le territoire

Ce territoire fait partie de la classe A des parcours des personnes présentant un cancer du côlon et du rectum qui se caractérise de la manière suivante :
Territoires avec moins de parcours chirurgicaux et des rechutes moins fréquentes qu'en moyenne en France. Au niveau socio-démographique, ces territoires sont relativement vieillissants et moins densément peuplés. Concernant l'offre de soins, l'accès aux traitements en cancérologie y est légèrement plus difficile qu'en moyenne en France.



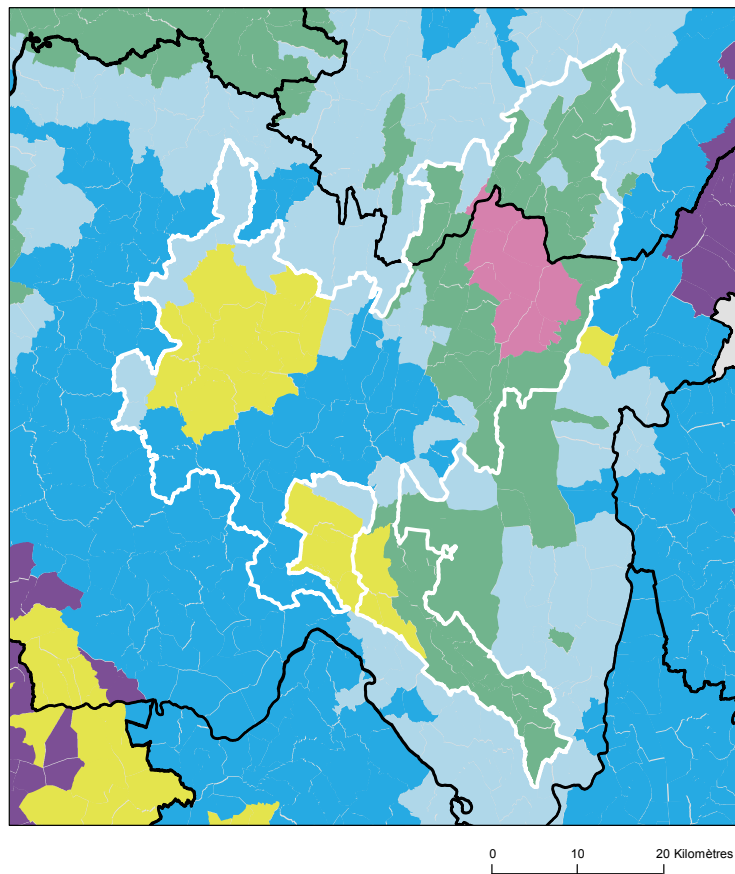
	Nom indicateur*	Valeur territoire*	Valeur département*	Minimum en France*	Graphique synthétique	Maximum en France*
Dépistage	47. Dépistage organisé dans les 30 mois avant le traitement	145,8	173,2	55,6		260,4
	48. Présence de facteurs de risques élevés de cancer colorectal	54,8	45,1	0,0		139,9
Diagnostic	49. Bilan de diagnostic et d'extension complet avant le 1er traitement	400,6	492,4	134,3		843,3
	50. Cancer in situ	25,1	64,4	7,1		500,1
	51. Cancer invasif non métastatique	597,1	596,1	306,0		796,6
	52. Cancer invasif avec métastases synchrones	377,8	339,4	140,4		512,9
	53. Autre cancer actif la même année	214,9	178,6	53,8		372,1
	54. Cancer du côlon	591,2	619,9	391,5		778,9
	55. Cancer du rectum	395,9	341,7	183,5		537,8
	56. Cancer du côlon et du rectum	12,9	38,4	4,7		143,5
Traitement	57. Parcours chirurgical en urgence	65,7	97,9	28,8		287,6
	58. Parcours chirurgical non urgent	618,2	653,0	356,9		776,1
	59. Parcours non chirurgical	316,1	249,0	149,1		591,4
	60. Exérèse endoscopique seule	92,9	127,0	33,4		523,6
	61. Chirurgie carcinologique seule	283,3	292,0	138,6		415,0
	62. Traitement néo adj et chirurgie carcinologique (avec ou sans trait adjuvant)	174,8	190,9	40,8		293,4
	63. Chirurgie carcinologique et traitement adjuvant	212,7	242,2	60,7		436,9
	64. Chimiothérapie ou radiothérapie sans chirurgie	236,3	147,4	67,4		406,9
Devenir	65. En vie sans rechute ni métastase à 3 ans	897,5	764,2	331,4		919,0
	66. Apparition de métastases au cours des 3 premières années de traitement	38,5	110,1	17,1		416,0
	67. Reprise de traitement (après un arrêt d'au moins 6 mois) au cours des 3 premières années de traitement	58,4	146,2	27,3		574,6
	68. Décès dans les 3 ans	121,8	160,5	71,4		490,0

* Taux standardisé pour 1 000 habitants.

Source : SNDS (DCIR Inter Régime - PMSI MCO). Exploitation ORS-Fnors

Caractéristiques démographiques et sociales du territoire - 01#162

Typologie sociale du territoire à l'échelle communale



Comment les territoires d'études ont été bâtis ?

Notre objectif lors de la construction de ces territoires était de proposer des zones :

- suffisamment fine pour mesurer des disparités territoriales ;
- ayant des caractéristiques sociales relativement proches en leurs sein ;
- suffisamment peuplées pour disposer d'indicateurs fiables.

Les variables et analyses utilisées pour construire la typologie sociale présentée page 2 ont été mobilisées.

Les territoires ont été construits en agrégeant les communes selon leurs caractéristiques sociales en respectant la contiguïté géographique, sans contrainte de frontière administrative, et avec une taille minimale de la population fixée à environ 100 000 habitants.

411 zones différentes pouvant pour certaines être à cheval sur un ou plusieurs départements ont ainsi été définies pour la France (hors Mayotte).

Plus d'information sur la méthode de construction de la typologie : [lien rapport](#)

Sources : Insee, État civil, RP, DGFIP, Cnaf, CCMSA - Exploitation ORS-Fnors
La composition communale du territoire est disponible en cliquant [ici](#)

Répartition des communes et de la population selon les classes de la typologie sociale

Classes de typologie	Communes		Population	
	Nombre	Part (%)	Nombre	Part (%)
Situation sociale la plus défavorisée	0	0,0 %	0	0,0 %
Situation sociale défavorable	10	6,9 %	33 814	15,7 %
Situation sociale plutôt défavorable	0	0,0 %	0	0,0 %
Situation sociale intermédiaire moins de cadres et de professions intellectuelles supérieures, davantage de foyers non imposés, un peu moins d'allocataires du RSA et un peu plus pour l'AAH, un peu plus de jeunes peu ou pas diplômés	55	37,9 %	44 742	20,8 %
Situation sociale intermédiaire Davantage de cadres et de professions intellectuelles supérieures, moins de foyers non imposés, un peu plus d'allocataires du RSA et de chômeurs, un peu moins d'allocataires de l'AAH	22	15,2 %	83 902	38,9 %
Situation sociale plutôt favorable part de cadres et de professions intellectuelles supérieures les plus élevées	0	0,0 %	0	0,0 %
Situation sociale favorable moins de cadres et de professions intellectuelles supérieures	22	15,2 %	21 446	10,0 %
Situation sociale la plus favorable un peu plus de cadres et professions intellectuelles supérieures	36	24,8 %	31 568	14,7 %

Caractéristiques démographiques et sociales du territoire - 01#162



	Nom indicateur	Valeur territoire	Valeur département	Minimum en France	Graphique synthétique	Maximum en France
Caractéristiques démographiques	1. Densité de population	107,9	115,1	1,9		38 851,0
	2. Rapport de dépendance <i>(nombre de personnes âgées de moins de 15 ans et de 65 ans ou plus pour 100 personnes âgées de 15 à 64 ans)</i>	84,1	78,4	45,8		107,8
	3. Indice de vieillissement <i>(nombre de personnes âgées de 65 ans et plus pour 100 jeunes de moins de 20 ans)</i>	84,6	71,9	8,6		196,0
	4. Part des habitants de 18 ans et plus	77,4 %	76,4 %	57,5 %		86,6 %
	5. Part des habitants de 50-74 ans	31,1 %	29,5 %	13,4 %		40,1 %
	6. Part des femmes de 50-74 ans	15,9 %	15,0 %	6,4 %		21,2 %
	7. Taux d'accroissement annuel moyen de la population	0,4	0,9	-1,4		2,4
	8. Part de personnes de 60 ans et plus vivant seules à domicile	31,3 %	29,2 %	21,8 %		49,0 %
	9. Taux de fécondité des femmes de 12-20 ans	5,2	3,6	0,5		64,5
Caractéristiques sociales	10. Part de jeunes de 25-34 ans non scolarisés pas ou peu diplômés (au plus brevet des collèges)	15,7 %	11,8 %	2,6 %		50,4 %
	11. Taux d'activité des 15-64 ans	75,7 %	78,7 %	57,4 %		83,0 %
	12. Part des cadres et professions intellectuelles supérieures de 15 ans et plus ayant un emploi	12,3 %	16,3 %	7,1 %		57,3 %
	13. Part de chômeurs de 15 ans et plus (au sens du recensement)	10,5 %	9,0 %	5,9 %		35,3 %
	14. Part d'enfants de moins de 25 ans vivant dans une famille sans actif occupé	10,0 %	7,1 %	2,4 %		61,8 %
	15. Part de foyers fiscaux non imposés	54,6 %	52,0 %	30,8 %		81,3 %
	16. Taux de personnes couvertes par une allocation	49,5 %	45,8 %	24,4 %		80,4 %
	17. Taux d'allocataires du RSA	3,7 %	2,8 %	1,3 %		37,0 %
	18. Taux de personnes couvertes par le RSA	3,4 %	2,3 %	0,9 %		29,6 %
	19. Taux d'allocataires de 20-64 ans de l'AAH	3,1 %	2,1 %	0,7 %		7,7 %
	20. Part de ménages ne possédant pas de voiture	11,7 %	8,8 %	4,2 %		79,0 %
Caractéristiques environnementales	21. Part des surfaces agricoles en conversion biologiques	1,7 %	0,9 %	0,0 %		97,2 %
	22. Part des surfaces biologiques totales (certifiées bio et en conversion)	12,7 %	8,7 %	0,0 %		97,2 %
	23. Part de population du territoire vivant en zones vulnérables aux nitrates d'origine agricole	47,0 %	55,2 %	0,0 %		100,0 %
	24. Densité (pour 100 km²) d'installations classées pour la protection de l'environnement	10,8	8,6	0,0		353,2
	25. Densité d'anciens sites industriels et activités de service	92,1	60,8	0,0		10 179,4
	26. Densité de sites et sols pollués ou potentiellement pollués appelant une action des pouvoirs publics	2,6	1,7	0,0		254,7
	27. Densité de sites « Secteurs d'information sur les sols » (SIS)	0,4	0,3	0,0		169,8
	28. Part des ménages en précarité énergétique logement en 2018	15,5 %	13,2 %	5,0 %		24,9 %

Cancer du sein - 01#162

610 femmes ont eu un cancer du sein entre le 1er janvier 2018 et le 31 décembre 2022 dans le territoire

Ce territoire fait partie de la classe D des parcours des femmes présentant un cancer du sein qui se caractérise de la manière suivante : Territoires avec un diagnostic de cancer plutôt précoce, surtout traité par chirurgie conservatrice et hormonothérapie, avec des rechutes moins fréquentes qu'en moyenne en France. Au niveau socio-démographique, il s'agit de territoires plutôt vieillissants et socialement favorisés. Concernant l'offre de soins, cette classe se caractérise par un accès aux médecins généralistes et aux traitements en oncologie plus difficile qu'en moyenne en France.



	Nom indicateur	Valeur territoire*	Valeur département*	Minimum en France*	Graphique synthétique	Maximum en France*
Dépistage	29. Mammographie dans les 12 à 36 mois avant le traitement	285,9	285,3	154,4		410,0
	30. Biopsie dans l'année avant le traitement	924,9	935,0	720,2		971,3
Diagnostic	31. Cancer du sein in situ ou invasif localisé	926,6	912,2	694,3		965,8
	32. Cancer du sein avec métastases	12,3	17,4	3,2		47,4
Traitement	33. Chirurgie conservatrice	703,8	706,8	513,5		816,7
	34. Mastectomie totale	250,2	265,3	135,7		408,9
	35. Chimiothérapie conventionnelle	466,2	473,2	311,3		640,8
	36. Chimiothérapie néoadjuvante	246,6	247,6	170,4		449,6
	37. Chimiothérapie adjuvante	393,8	391,9	245,8		489,9
	38. Thérapies ciblées	188,2	176,8	100,8		235,2
	39. Radiothérapie	845,2	827,7	604,7		890,9
	40. Hormonothérapie	686,7	706,4	481,6		758,2
	41. Soins palliatifs	19,6	18,9	4,3		138,8
Devenir	42. Reconstruction mammaire après mastectomie totale	397,0	414,6	155,4		818,5
	43. Reconstruction mammaire après mastectomie totale ou partielle	266,7	333,6	137,4		870,5
	44. En vie sans rechute ni métastase à 3 ans	837,7	826,5	664,6		899,6
	45. Reprise de traitement ou apparition de métastases dans les 3 ans	87,5	95,2	45,0		191,3
	46. Décès dans les 3 ans	72,1	71,2	26,5		180,6

* Taux standardisés pour 1 000 habitants.

Sources : SNDS (DCIR Inter Régime - PMSI MCO), Exploitation ORS-Fnors

Cancer du côlon et du rectum - 01#162

445 personnes ont eu un cancer colorectal entre le 1er janvier 2018 et le 31 décembre 2022 dans le territoire

Ce territoire fait partie de la classe F des parcours des personnes présentant un cancer du côlon et du rectum qui se caractérise de la manière suivante :

Territoires avec un diagnostic de cancer relativement précoce, surtout traité par chirurgie, avec des rechutes moins fréquentes et un bon niveau de dépistage chez les personnes de 50 à 74 ans. Au niveau socio-démographique, ces territoires sont moins densément peuplés et un peu plus favorisés socialement qu'en moyenne en France. Concernant l'offre de soins, cette classe se caractérise par un accès aux médecins généralistes et aux traitements en oncologie plutôt aisé.



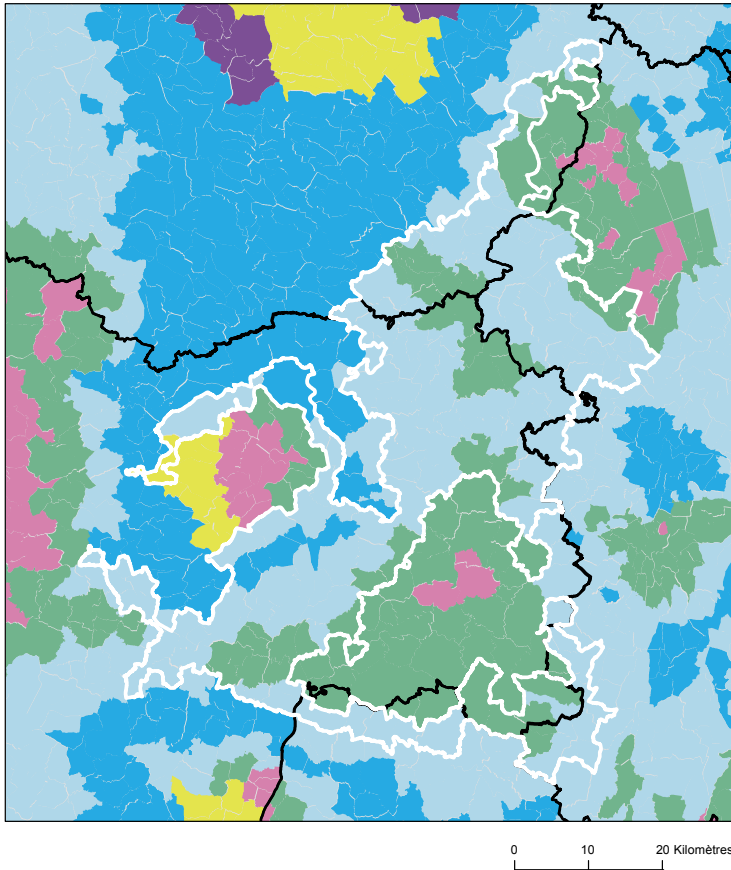
	Nom indicateur*	Valeur territoire*	Valeur département*	Minimum en France*	Graphique synthétique	Maximum en France*
Dépistage	47. Dépistage organisé dans les 30 mois avant le traitement	174,6	173,2	55,6		260,4
	48. Présence de facteurs de risques élevés de cancer colorectal	84,2	45,1	0,0		139,9
Diagnostic	49. Bilan de diagnostic et d'extension complet avant le 1er traitement	422,9	492,4	134,3		843,3
	50. Cancer in situ	49,5	64,4	7,1		500,1
	51. Cancer invasif non métastatique	625,5	596,1	306,0		796,6
	52. Cancer invasif avec métastases synchrones	325,0	339,4	140,4		512,9
	53. Autre cancer actif la même année	193,6	178,6	53,8		372,1
	54. Cancer du côlon	641,3	619,9	391,5		778,9
	55. Cancer du rectum	308,0	341,7	183,5		537,8
	56. Cancer du côlon et du rectum	50,7	38,4	4,7		143,5
Traitement	57. Parcours chirurgical en urgence	95,6	97,9	28,8		287,6
	58. Parcours chirurgical non urgent	679,7	653,0	356,9		776,1
	59. Parcours non chirurgical	224,8	249,0	149,1		591,4
	60. Exérèse endoscopique seule	83,8	127,0	33,4		523,6
	61. Chirurgie carcinologique seule	366,7	292,0	138,6		415,0
	62. Traitement néo adj et chirurgie carcinologique (avec ou sans trait adjuvant)	176,3	190,9	40,8		293,4
	63. Chirurgie carcinologique et traitement adjuvant	206,6	242,2	60,7		436,9
	64. Chimiothérapie ou radiothérapie sans chirurgie	166,5	147,4	67,4		406,9
Devenir	65. En vie sans rechute ni métastase à 3 ans	824,9	764,2	331,4		919,0
	66. Apparition de métastases au cours des 3 premières années de traitement	84,4	110,1	17,1		416,0
	67. Reprise de traitement (après un arrêt d'au moins 6 mois) au cours des 3 premières années de traitement	106,7	146,2	27,3		574,6
	68. Décès dans les 3 ans	151,1	160,5	71,4		490,0

* Taux standardisé pour 1 000 habitants.

Source : SNDS (DCIR Inter Régime - PMSI MCO). Exploitation ORS-Fnors

Caractéristiques démographiques et sociales du territoire - 01#163

Typologie sociale du territoire à l'échelle communale



Comment les territoires d'études ont été bâtis ?

Notre objectif lors de la construction de ces territoires était de proposer des zones :

- suffisamment fine pour mesurer des disparités territoriales ;
- ayant des caractéristiques sociales relativement proches en leurs sein ;
- suffisamment peuplées pour disposer d'indicateurs fiables.

Les variables et analyses utilisées pour construire la typologie sociale présentée page 2 ont été mobilisées.

Les territoires ont été construits en agrégeant les communes selon leurs caractéristiques sociales en respectant la contiguïté géographique, sans contrainte de frontière administrative, et avec une taille minimale de la population fixée à environ 100 000 habitants.

411 zones différentes pouvant pour certaines être à cheval sur un ou plusieurs départements ont ainsi été définies pour la France (hors Mayotte).

Plus d'information sur la méthode de construction de la typologie : [lien rapport](#)

Sources : Insee, État civil, RP, DGFIP, Cnaf, CCMSA - Exploitation ORS-Fnors
La composition communale du territoire est disponible en cliquant [ici](#)

Répartition des communes et de la population selon les classes de la typologie sociale

Classes de typologie	Communes		Population	
	Nombre	Part (%)	Nombre	Part (%)
Situation sociale la plus défavorisée	0	0,0 %	0	0,0 %
Situation sociale défavorable	0	0,0 %	0	0,0 %
Situation sociale plutôt défavorable	0	0,0 %	0	0,0 %
Situation sociale intermédiaire moins de cadres et de professions intellectuelles supérieures, davantage de foyers non imposés, un peu moins d'allocataires du RSA et un peu plus pour l'AAH, un peu plus de jeunes peu ou pas diplômés	51	26,2 %	35 149	30,9 %
Situation sociale intermédiaire Davantage de cadres et de professions intellectuelles supérieures, moins de foyers non imposés, un peu plus d'allocataires du RSA et de chômeurs, un peu moins d'allocataires de l'AAH	3	1,5 %	1 087	1,0 %
Situation sociale plutôt favorable part de cadres et de professions intellectuelles supérieures les plus élevées	0	0,0 %	0	0,0 %
Situation sociale favorable moins de cadres et de professions intellectuelles supérieures	135	69,2 %	70 162	61,6 %
Situation sociale la plus favorable un peu plus de cadres et professions intellectuelles supérieures	6	3,1 %	7 503	6,6 %

Caractéristiques démographiques et sociales du territoire - 01#163



	Nom indicateur	Valeur territoire	Valeur département	Minimum en France	Graphique synthétique	Maximum en France
Caractéristiques démographiques	1. Densité de population	49,0	115,1	1,9		38 851,0
	2. Rapport de dépendance <i>(nombre de personnes âgées de moins de 15 ans et de 65 ans ou plus pour 100 personnes âgées de 15 à 64 ans)</i>	89,2	78,4	45,8		107,8
	3. Indice de vieillissement <i>(nombre de personnes âgées de 65 ans et plus pour 100 jeunes de moins de 20 ans)</i>	113,4	71,9	8,6		196,0
	4. Part des habitants de 18 ans et plus	79,6 %	76,4 %	57,5 %		86,6 %
	5. Part des habitants de 50-74 ans	34,2 %	29,5 %	13,4 %		40,1 %
	6. Part des femmes de 50-74 ans	17,1 %	15,0 %	6,4 %		21,2 %
	7. Taux d'accroissement annuel moyen de la population	0,0	0,9	-1,4		2,4
	8. Part de personnes de 60 ans et plus vivant seules à domicile	29,1 %	29,2 %	21,8 %		49,0 %
	9. Taux de fécondité des femmes de 12-20 ans	4,9	3,6	0,5		64,5
Caractéristiques sociales	10. Part de jeunes de 25-34 ans non scolarisés pas ou peu diplômés (au plus brevet des collèges)	12,8 %	11,8 %	2,6 %		50,4 %
	11. Taux d'activité des 15-64 ans	77,0 %	78,7 %	57,4 %		83,0 %
	12. Part des cadres et professions intellectuelles supérieures de 15 ans et plus ayant un emploi	8,9 %	16,3 %	7,1 %		57,3 %
	13. Part de chômeurs de 15 ans et plus (au sens du recensement)	8,6 %	9,0 %	5,9 %		35,3 %
	14. Part d'enfants de moins de 25 ans vivant dans une famille sans actif occupé	6,4 %	7,1 %	2,4 %		61,8 %
	15. Part de foyers fiscaux non imposés	56,6 %	52,0 %	30,8 %		81,3 %
	16. Taux de personnes couvertes par une allocation	43,3 %	45,8 %	24,4 %		80,4 %
	17. Taux d'allocataires du RSA	2,8 %	2,8 %	1,3 %		37,0 %
	18. Taux de personnes couvertes par le RSA	2,4 %	2,3 %	0,9 %		29,6 %
	19. Taux d'allocataires de 20-64 ans de l'AAH	2,9 %	2,1 %	0,7 %		7,7 %
	20. Part de ménages ne possédant pas de voiture	8,3 %	8,8 %	4,2 %		79,0 %
Caractéristiques environnementales	21. Part des surfaces agricoles en conversion biologiques	0,5 %	0,9 %	0,0 %		97,2 %
	22. Part des surfaces biologiques totales (certifiées bio et en conversion)	4,4 %	8,7 %	0,0 %		97,2 %
	23. Part de population du territoire vivant en zones vulnérables aux nitrates d'origine agricole	40,0 %	55,2 %	0,0 %		100,0 %
	24. Densité (pour 100 km²) d'installations classées pour la protection de l'environnement	5,1	8,6	0,0		353,2
	25. Densité d'anciens sites industriels et activités de service	15,8	60,8	0,0		10 179,4
	26. Densité de sites et sols pollués ou potentiellement pollués appelant une action des pouvoirs publics	0,6	1,7	0,0		254,7
	27. Densité de sites « Secteurs d'information sur les sols » (SIS)	0,1	0,3	0,0		169,8
	28. Part des ménages en précarité énergétique logement en 2018	19,9 %	13,2 %	5,0 %		24,9 %

Cancer du sein - 01#163

610 femmes ont eu un cancer du sein entre le 1er janvier 2018 et le 31 décembre 2022 dans le territoire

Ce territoire fait partie de la classe E des parcours des femmes présentant un cancer du sein qui se caractérise de la manière suivante : Territoires avec un diagnostic de cancer relativement tardif, surtout traité par chirurgie conservatrice, radiothérapie, hormonothérapie et chimiothérapie adjuvante, avec des rechutes moins fréquentes qu'en moyenne en France. Au niveau socio-démographique, ces territoires sont moins densément peuplés, la population y est plutôt vieillissante et socialement favorisée. Concernant l'offre de soin, l'accès aux médecins généralistes est plutôt aisé, mais le temps d'accès à un centre de radiodiagnostic y est plus long qu'en moyenne en France.



	Nom indicateur	Valeur territoire*	Valeur département*	Minimum en France*	Graphique synthétique	Maximum en France*
Dépistage	29. Mammographie dans les 12 à 36 mois avant le traitement	321,1	285,3	154,4		410,0
	30. Biopsie dans l'année avant le traitement	918,1	935,0	720,2		971,3
Diagnostic	31. Cancer du sein in situ ou invasif localisé	779,8	912,2	694,3		965,8
	32. Cancer du sein avec métastases	12,3	17,4	3,2		47,4
Traitement	33. Chirurgie conservatrice	675,7	706,8	513,5		816,7
	34. Mastectomie totale	300,1	265,3	135,7		408,9
	35. Chimiothérapie conventionnelle	415,3	473,2	311,3		640,8
	36. Chimiothérapie néoadjuvante	221,0	247,6	170,4		449,6
	37. Chimiothérapie adjuvante	352,3	391,9	245,8		489,9
	38. Thérapies ciblées	159,1	176,8	100,8		235,2
	39. Radiothérapie	823,7	827,7	604,7		890,9
	40. Hormonothérapie	668,6	706,4	481,6		758,2
	41. Soins palliatifs	11,7	18,9	4,3		138,8
Devenir	42. Reconstruction mammaire après mastectomie totale	388,6	414,6	155,4		818,5
	43. Reconstruction mammaire après mastectomie totale ou partielle	368,0	333,6	137,4		870,5
	44. En vie sans rechute ni métastase à 3 ans	854,0	826,5	664,6		899,6
	45. Reprise de traitement ou apparition de métastases dans les 3 ans	61,9	95,2	45,0		191,3
	46. Décès dans les 3 ans	81,2	71,2	26,5		180,6

* Taux standardisés pour 1 000 habitants.

Sources : SNDS (DCIR Inter Régime - PMSI MCO), Exploitation ORS-Fnors

Cancer du côlon et du rectum - 01#163

445 personnes ont eu un cancer colorectal entre le 1er janvier 2018 et le 31 décembre 2022 dans le territoire

Ce territoire fait partie de la classe B des parcours des personnes présentant un cancer du côlon et du rectum qui se caractérise de la manière suivante :

Territoires avec moins de traitements par chirurgie, des rechutes moins fréquentes et un bon dépistage chez les personnes de 50 à 74 ans. Au niveau socio-démographique, ces territoires sont plutôt socialement favorisés. Concernant l'offre de soins, ils comptent davantage de patients ayant un médecin traitant en activité qu'en moyenne en France, mais l'accès aux traitements en oncologie y est plus difficile.



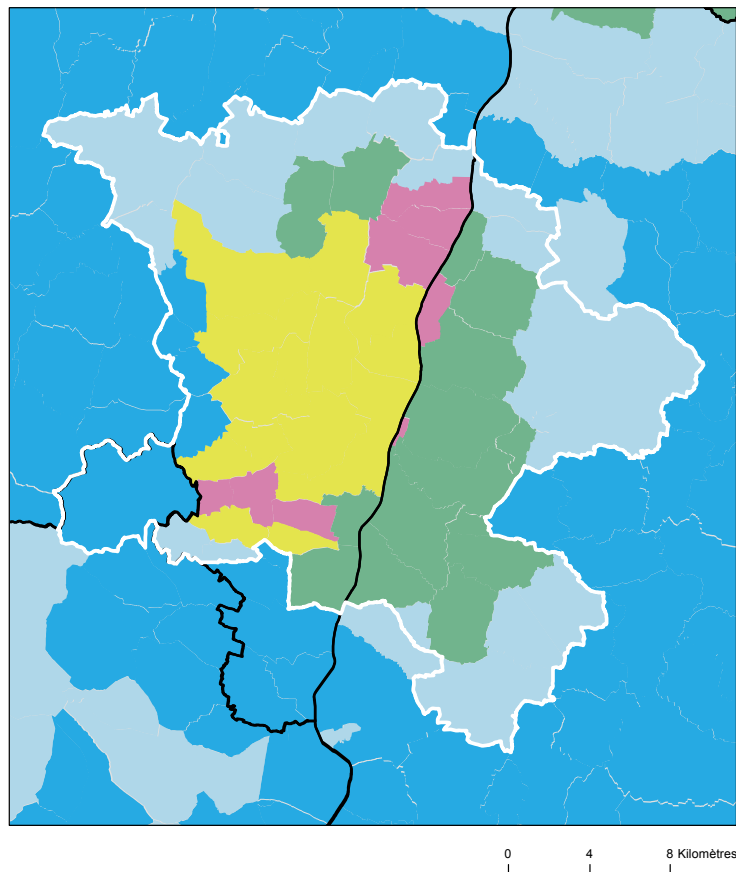
	Nom indicateur*	Valeur territoire*	Valeur département*	Minimum en France*	Graphique synthétique	Maximum en France*
Dépistage	47. Dépistage organisé dans les 30 mois avant le traitement	188,8	173,2	55,6		260,4
	48. Présence de facteurs de risques élevés de cancer colorectal	23,7	45,1	0,0		139,9
Diagnostic	49. Bilan de diagnostic et d'extension complet avant le 1er traitement	684,4	492,4	134,3		843,3
	50. Cancer in situ	39,3	64,4	7,1		500,1
	51. Cancer invasif non métastatique	447,7	596,1	306,0		796,6
	52. Cancer invasif avec métastases synchrones	512,9	339,4	140,4		512,9
	53. Autre cancer actif la même année	177,9	178,6	53,8		372,1
	54. Cancer du côlon	549,8	619,9	391,5		778,9
	55. Cancer du rectum	406,9	341,7	183,5		537,8
	56. Cancer du côlon et du rectum	43,3	38,4	4,7		143,5
Traitement	57. Parcours chirurgical en urgence	83,9	97,9	28,8		287,6
	58. Parcours chirurgical non urgent	674,6	653,0	356,9		776,1
	59. Parcours non chirurgical	241,5	249,0	149,1		591,4
	60. Exérèse endoscopique seule	78,2	127,0	33,4		523,6
	61. Chirurgie carcinologique seule	216,1	292,0	138,6		415,0
	62. Traitement néo adj et chirurgie carcinologique (avec ou sans trait adjuvant)	110,2	190,9	40,8		293,4
	63. Chirurgie carcinologique et traitement adjuvant	412,1	242,2	60,7		436,9
	64. Chimiothérapie ou radiothérapie sans chirurgie	180,5	147,4	67,4		406,9
Devenir	65. En vie sans rechute ni métastase à 3 ans	879,0	764,2	331,4		919,0
	66. Apparition de métastases au cours des 3 premières années de traitement	32,5	110,1	17,1		416,0
	67. Reprise de traitement (après un arrêt d'au moins 6 mois) au cours des 3 premières années de traitement	66,6	146,2	27,3		574,6
	68. Décès dans les 3 ans	245,7	160,5	71,4		490,0

* Taux standardisé pour 1 000 habitants.

Source : SNDS (DCIR Inter Régime - PMSI MCO). Exploitation ORS-Fnors

Caractéristiques démographiques et sociales du territoire - 01#188

Typologie sociale du territoire à l'échelle communale



Sources : Insee, État civil, RP, DGFIP, Cnaf, CCMSA - Exploitation ORS-Fnors
La composition communale du territoire est disponible en cliquant [ici](#)

Comment les territoires d'études ont été bâtis ?

Notre objectif lors de la construction de ces territoires était de proposer des zones :

- suffisamment fine pour mesurer des disparités territoriales ;
- ayant des caractéristiques sociales relativement proches en leurs sein ;
- suffisamment peuplées pour disposer d'indicateurs fiables.

Les variables et analyses utilisées pour construire la typologie sociale présentée page 2 ont été mobilisées.

Les territoires ont été construits en agrégeant les communes selon leurs caractéristiques sociales en respectant la contiguïté géographique, sans contrainte de frontière administrative, et avec une taille minimale de la population fixée à environ 100 000 habitants.

411 zones différentes pouvant pour certaines être à cheval sur un ou plusieurs départements ont ainsi été définies pour la France (hors Mayotte).

Plus d'information sur la méthode de construction de la typologie : [lien rapport](#)

Répartition des communes et de la population selon les classes de la typologie sociale

Classes de typologie	Communes		Population	
	Nombre	Part (%)	Nombre	Part (%)
■ Situation sociale la plus défavorisée	0	0,0 %	0	0,0 %
■ Situation sociale défavorable	9	15,3 %	6 397	6,0 %
■ Situation sociale plutôt défavorable	0	0,0 %	0	0,0 %
■ Situation sociale intermédiaire moins de cadres et de professions intellectuelles supérieures, davantage de foyers non imposés, un peu moins d'allocataires du RSA et un peu plus pour l'AAH, un peu plus de jeunes peu ou pas diplômés	15	25,4 %	23 936	22,6 %
■ Situation sociale intermédiaire Davantage de cadres et de professions intellectuelles supérieures, moins de foyers non imposés, un peu plus d'allocataires du RSA et de chômeurs, un peu moins d'allocataires de l'AAH	13	22,0 %	54 598	51,5 %
■ Situation sociale plutôt favorable part de cadres et de professions intellectuelles supérieures les plus élevées	0	0,0 %	0	0,0 %
■ Situation sociale favorable moins de cadres et de professions intellectuelles supérieures	17	28,8 %	18 766	17,7 %
■ Situation sociale la plus favorable un peu plus de cadres et professions intellectuelles supérieures	5	8,5 %	2 232	2,1 %

Caractéristiques démographiques et sociales du territoire - 01#188



	Nom indicateur	Valeur territoire	Valeur département	Minimum en France	Graphique synthétique	Maximum en France
Caractéristiques démographiques	1. Densité de population	187,1	115,1	1,9		38 851,0
	2. Rapport de dépendance <i>(nombre de personnes âgées de moins de 15 ans et de 65 ans ou plus pour 100 personnes âgées de 15 à 64 ans)</i>	84,4	78,4	45,8		107,8
	3. Indice de vieillissement <i>(nombre de personnes âgées de 65 ans et plus pour 100 jeunes de moins de 20 ans)</i>	95,0	71,9	8,6		196,0
	4. Part des habitants de 18 ans et plus	78,4 %	76,4 %	57,5 %		86,6 %
	5. Part des habitants de 50-74 ans	31,4 %	29,5 %	13,4 %		40,1 %
	6. Part des femmes de 50-74 ans	16,4 %	15,0 %	6,4 %		21,2 %
	7. Taux d'accroissement annuel moyen de la population	0,5	0,9	-1,4		2,4
	8. Part de personnes de 60 ans et plus vivant seules à domicile	31,9 %	29,2 %	21,8 %		49,0 %
	9. Taux de fécondité des femmes de 12-20 ans	6,2	3,6	0,5		64,5
Caractéristiques sociales	10. Part de jeunes de 25-34 ans non scolarisés pas ou peu diplômés (au plus brevet des collèges)	14,5 %	11,8 %	2,6 %		50,4 %
	11. Taux d'activité des 15-64 ans	77,3 %	78,7 %	57,4 %		83,0 %
	12. Part des cadres et professions intellectuelles supérieures de 15 ans et plus ayant un emploi	13,4 %	16,3 %	7,1 %		57,3 %
	13. Part de chômeurs de 15 ans et plus (au sens du recensement)	10,0 %	9,0 %	5,9 %		35,3 %
	14. Part d'enfants de moins de 25 ans vivant dans une famille sans actif occupé	9,5 %	7,1 %	2,4 %		61,8 %
	15. Part de foyers fiscaux non imposés	52,7 %	52,0 %	30,8 %		81,3 %
	16. Taux de personnes couvertes par une allocation	50,7 %	45,8 %	24,4 %		80,4 %
	17. Taux d'allocataires du RSA	3,9 %	2,8 %	1,3 %		37,0 %
	18. Taux de personnes couvertes par le RSA	3,8 %	2,3 %	0,9 %		29,6 %
	19. Taux d'allocataires de 20-64 ans de l'AAH	3,9 %	2,1 %	0,7 %		7,7 %
	20. Part de ménages ne possédant pas de voiture	11,5 %	8,8 %	4,2 %		79,0 %
Caractéristiques environnementales	21. Part des surfaces agricoles en conversion biologiques	2,9 %	0,9 %	0,0 %		97,2 %
	22. Part des surfaces biologiques totales (certifiées bio et en conversion)	8,3 %	8,7 %	0,0 %		97,2 %
	23. Part de population du territoire vivant en zones vulnérables aux nitrates d'origine agricole	22,6 %	55,2 %	0,0 %		100,0 %
	24. Densité (pour 100 km²) d'installations classées pour la protection de l'environnement	12,7	8,6	0,0		353,2
	25. Densité d'anciens sites industriels et activités de service	63,2	60,8	0,0		10 179,4
	26. Densité de sites et sols pollués ou potentiellement pollués appelant une action des pouvoirs publics	2,1	1,7	0,0		254,7
	27. Densité de sites « Secteurs d'information sur les sols » (SIS)	0,5	0,3	0,0		169,8
	28. Part des ménages en précarité énergétique logement en 2018	15,9 %	13,2 %	5,0 %		24,9 %

Cancer du sein - 01#188

430 femmes ont eu un cancer du sein entre le 1er janvier 2018 et le 31 décembre 2022 dans le territoire

Ce territoire fait partie de la classe D des parcours des femmes présentant un cancer du sein qui se caractérise de la manière suivante : Territoires avec un diagnostic de cancer plutôt précoce, surtout traité par chirurgie conservatrice et hormonothérapie, avec des rechutes moins fréquentes qu'en moyenne en France. Au niveau socio-démographique, il s'agit de territoires plutôt vieillissants et socialement favorisés. Concernant l'offre de soins, cette classe se caractérise par un accès aux médecins généralistes et aux traitements en cancérologie plus difficile qu'en moyenne en France.



	Nom indicateur	Valeur territoire*	Valeur département*	Minimum en France*	Graphique synthétique	Maximum en France*
Dépistage	29. Mammographie dans les 12 à 36 mois avant le traitement	328,1	285,3	154,4		410,0
	30. Biopsie dans l'année avant le traitement	893,4	935,0	720,2		971,3
Diagnostic	31. Cancer du sein in situ ou invasif localisé	889,9	912,2	694,3		965,8
	32. Cancer du sein avec métastases	19,9	17,4	3,2		47,4
Traitement	33. Chirurgie conservatrice	731,0	706,8	513,5		816,7
	34. Mastectomie totale	256,8	265,3	135,7		408,9
	35. Chimiothérapie conventionnelle	380,1	473,2	311,3		640,8
	36. Chimiothérapie néoadjuvante	173,2	247,6	170,4		449,6
	37. Chimiothérapie adjuvante	328,2	391,9	245,8		489,9
	38. Thérapies ciblées	112,1	176,8	100,8		235,2
	39. Radiothérapie	863,0	827,7	604,7		890,9
	40. Hormonothérapie	721,5	706,4	481,6		758,2
	41. Soins palliatifs	24,7	18,9	4,3		138,8
Devenir	42. Reconstruction mammaire après mastectomie totale	551,2	414,6	155,4		818,5
	43. Reconstruction mammaire après mastectomie totale ou partielle	693,6	333,6	137,4		870,5
	44. En vie sans rechute ni métastase à 3 ans	850,2	826,5	664,6		899,6
	45. Reprise de traitement ou apparition de métastases dans les 3 ans	75,5	95,2	45,0		191,3
	46. Décès dans les 3 ans	74,3	71,2	26,5		180,6

* Taux standardisés pour 1 000 habitants.

Sources : SNDS (DCIR Inter Régime - PMSI MCO), Exploitation ORS-Fnors

Cancer du côlon et du rectum - 01#188

255 personnes ont eu un cancer colorectal entre le 1er janvier 2018 et le 31 décembre 2022 dans le territoire

Ce territoire fait partie de la classe F des parcours des personnes présentant un cancer du côlon et du rectum qui se caractérise de la manière suivante :

Territoires avec un diagnostic de cancer relativement précoce, surtout traité par chirurgie, avec des rechutes moins fréquentes et un bon niveau de dépistage chez les personnes de 50 à 74 ans. Au niveau socio-démographique, ces territoires sont moins densément peuplés et un peu plus favorisés socialement qu'en moyenne en France. Concernant l'offre de soins, cette classe se caractérise par un accès aux médecins généralistes et aux traitements en oncologie plutôt aisé.



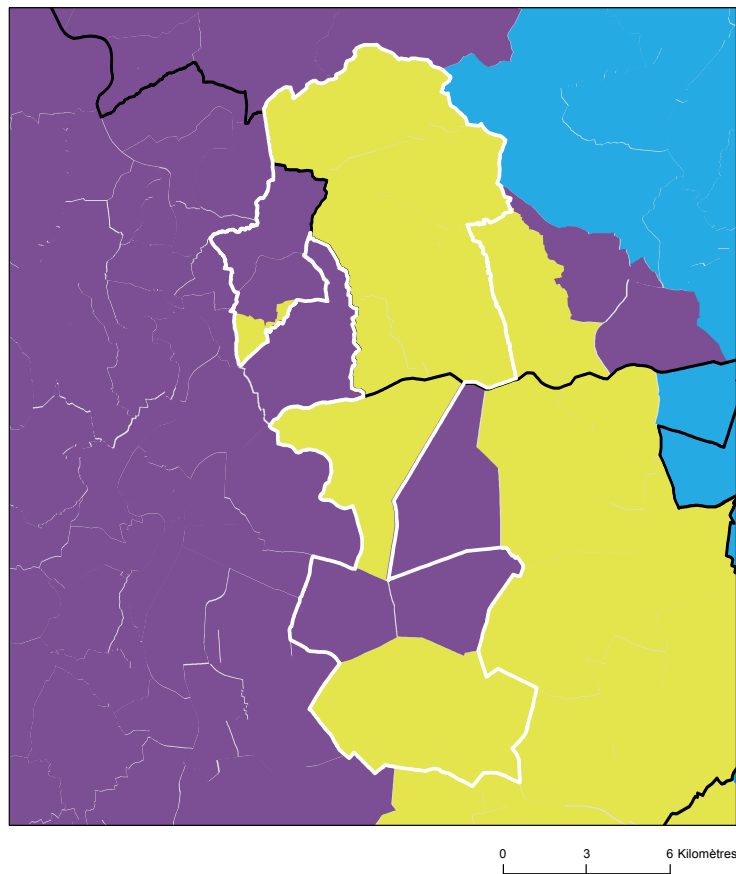
	Nom indicateur*	Valeur territoire*	Valeur département*	Minimum en France*	Graphique synthétique	Maximum en France*
Dépistage	47. Dépistage organisé dans les 30 mois avant le traitement	193,3	173,2	55,6		260,4
	48. Présence de facteurs de risques élevés de cancer colorectal	29,5	45,1	0,0		139,9
Diagnostic	49. Bilan de diagnostic et d'extension complet avant le 1er traitement	523,3	492,4	134,3		843,3
	50. Cancer in situ	36,0	64,4	7,1		500,1
	51. Cancer invasif non métastatique	660,6	596,1	306,0		796,6
	52. Cancer invasif avec métastases synchrones	303,4	339,4	140,4		512,9
	53. Autre cancer actif la même année	127,2	178,6	53,8		372,1
	54. Cancer du côlon	520,1	619,9	391,5		778,9
	55. Cancer du rectum	410,3	341,7	183,5		537,8
	56. Cancer du côlon et du rectum	69,6	38,4	4,7		143,5
Traitement	57. Parcours chirurgical en urgence	39,3	97,9	28,8		287,6
	58. Parcours chirurgical non urgent	694,5	653,0	356,9		776,1
	59. Parcours non chirurgical	266,2	249,0	149,1		591,4
	60. Exérèse endoscopique seule	85,5	127,0	33,4		523,6
	61. Chirurgie carcinologique seule	229,9	292,0	138,6		415,0
	62. Traitement néo adj et chirurgie carcinologique (avec ou sans trait adjuvant)	200,8	190,9	40,8		293,4
	63. Chirurgie carcinologique et traitement adjuvant	287,2	242,2	60,7		436,9
	64. Chimiothérapie ou radiothérapie sans chirurgie	196,6	147,4	67,4		406,9
Devenir	65. En vie sans rechute ni métastase à 3 ans	841,6	764,2	331,4		919,0
	66. Apparition de métastases au cours des 3 premières années de traitement	99,4	110,1	17,1		416,0
	67. Reprise de traitement (après un arrêt d'au moins 6 mois) au cours des 3 premières années de traitement	73,8	146,2	27,3		574,6
	68. Décès dans les 3 ans	120,9	160,5	71,4		490,0

* Taux standardisé pour 1 000 habitants.

Source : SNDS (DCIR Inter Régime - PMSI MCO). Exploitation ORS-Fnors

Caractéristiques démographiques et sociales du territoire - 01#217

Typologie sociale du territoire à l'échelle communale



Sources : Insee, État civil, RP, DGFIP, Cnaf, CCMSA - Exploitation ORS-Fnors
La composition communale du territoire est disponible en cliquant [ici](#)

Comment les territoires d'études ont été bâtis ?

Notre objectif lors de la construction de ces territoires était de proposer des zones :

- suffisamment fine pour mesurer des disparités territoriales ;
- ayant des caractéristiques sociales relativement proches en leurs sein ;
- suffisamment peuplées pour disposer d'indicateurs fiables.

Les variables et analyses utilisées pour construire la typologie sociale présentée page 2 ont été mobilisées.

Les territoires ont été construits en agrégeant les communes selon leurs caractéristiques sociales en respectant la contiguïté géographique, sans contrainte de frontière administrative, et avec une taille minimale de la population fixée à environ 100 000 habitants.

411 zones différentes pouvant pour certaines être à cheval sur un ou plusieurs départements ont ainsi été définies pour la France (hors Mayotte).

Plus d'information sur la méthode de construction de la typologie : [lien rapport](#)

Répartition des communes et de la population selon les classes de la typologie sociale

Classes de typologie	Communes		Population	
	Nombre	Part (%)	Nombre	Part (%)
Situation sociale la plus défavorisée	0	0,0 %	0	0,0 %
Situation sociale défavorable	0	0,0 %	0	0,0 %
Situation sociale plutôt défavorable	0	0,0 %	0	0,0 %
Situation sociale intermédiaire moins de cadres et de professions intellectuelles supérieures, davantage de foyers non imposés, un peu moins d'allocataires du RSA et un peu plus pour l'AAH, un peu plus de jeunes peu ou pas diplômés	0	0,0 %	0	0,0 %
Situation sociale intermédiaire Davantage de cadres et de professions intellectuelles supérieures, moins de foyers non imposés, un peu plus d'allocataires du RSA et de chômeurs, un peu moins d'allocataires de l'AAH	8	66,7 %	128 807	68,4 %
Situation sociale plutôt favorable part de cadres et de professions intellectuelles supérieures les plus élevées	4	33,3 %	59 501	31,6 %
Situation sociale favorable moins de cadres et de professions intellectuelles supérieures	0	0,0 %	0	0,0 %
Situation sociale la plus favorable un peu plus de cadres et professions intellectuelles supérieures	0	0,0 %	0	0,0 %



Caractéristiques démographiques et sociales du territoire - 01#217



	Nom indicateur	Valeur territoire	Valeur département	Minimum en France	Graphique synthétique	Maximum en France
Caractéristiques démographiques	1. Densité de population	1 193,9	115,1	1,9		38 851,0
	2. Rapport de dépendance <i>(nombre de personnes âgées de moins de 15 ans et de 65 ans ou plus pour 100 personnes âgées de 15 à 64 ans)</i>	79,1	78,4	45,8		107,8
	3. Indice de vieillissement <i>(nombre de personnes âgées de 65 ans et plus pour 100 jeunes de moins de 20 ans)</i>	52,2	71,9	8,6		196,0
	4. Part des habitants de 18 ans et plus	73,8 %	76,4 %	57,5 %		86,6 %
	5. Part des habitants de 50-74 ans	24,5 %	29,5 %	13,4 %		40,1 %
	6. Part des femmes de 50-74 ans	12,8 %	15,0 %	6,4 %		21,2 %
	7. Taux d'accroissement annuel moyen de la population	1,5	0,9	-1,4		2,4
	8. Part de personnes de 60 ans et plus vivant seules à domicile	30,7 %	29,2 %	21,8 %		49,0 %
	9. Taux de fécondité des femmes de 12-20 ans	5,1	3,6	0,5		64,5
Caractéristiques sociales	10. Part de jeunes de 25-34 ans non scolarisés pas ou peu diplômés (au plus brevet des collèges)	15,3 %	11,8 %	2,6 %		50,4 %
	11. Taux d'activité des 15-64 ans	73,4 %	78,7 %	57,4 %		83,0 %
	12. Part des cadres et professions intellectuelles supérieures de 15 ans et plus ayant un emploi	18,8 %	16,3 %	7,1 %		57,3 %
	13. Part de chômeurs de 15 ans et plus (au sens du recensement)	13,4 %	9,0 %	5,9 %		35,3 %
	14. Part d'enfants de moins de 25 ans vivant dans une famille sans actif occupé	14,7 %	7,1 %	2,4 %		61,8 %
	15. Part de foyers fiscaux non imposés	56,0 %	52,0 %	30,8 %		81,3 %
	16. Taux de personnes couvertes par une allocation	60,0 %	45,8 %	24,4 %		80,4 %
	17. Taux d'allocataires du RSA	8,3 %	2,8 %	1,3 %		37,0 %
	18. Taux de personnes couvertes par le RSA	7,7 %	2,3 %	0,9 %		29,6 %
	19. Taux d'allocataires de 20-64 ans de l'AAH	3,3 %	2,1 %	0,7 %		7,7 %
	20. Part de ménages ne possédant pas de voiture	19,0 %	8,8 %	4,2 %		79,0 %
Caractéristiques environnementales	21. Part des surfaces agricoles en conversion biologiques	0,0 %	0,9 %	0,0 %		97,2 %
	22. Part des surfaces biologiques totales (certifiées bio et en conversion)	8,7 %	8,7 %	0,0 %		97,2 %
	23. Part de population du territoire vivant en zones vulnérables aux nitrates d'origine agricole	100,0 %	55,2 %	0,0 %		100,0 %
	24. Densité (pour 100 km²) d'installations classées pour la protection de l'environnement	78,0	8,6	0,0		353,2
	25. Densité d'anciens sites industriels et activités de service	577,6	60,8	0,0		10 179,4
	26. Densité de sites et sols pollués ou potentiellement pollués appelant une action des pouvoirs publics	20,3	1,7	0,0		254,7
	27. Densité de sites « Secteurs d'information sur les sols » (SIS)	6,3	0,3	0,0		169,8
	28. Part des ménages en précarité énergétique logement en 2018	10,1 %	13,2 %	5,0 %		24,9 %

Cancer du sein - 01#217

696 femmes ont eu un cancer du sein entre le 1er janvier 2018 et le 31 décembre 2022 dans le territoire

Ce territoire fait partie de la classe D des parcours des femmes présentant un cancer du sein qui se caractérise de la manière suivante : Territoires avec un diagnostic de cancer plutôt précoce, surtout traité par chirurgie conservatrice et hormonothérapie, avec des rechutes moins fréquentes qu'en moyenne en France. Au niveau socio-démographique, il s'agit de territoires plutôt vieillissants et socialement favorisés. Concernant l'offre de soins, cette classe se caractérise par un accès aux médecins généralistes et aux traitements en oncologie plus difficile qu'en moyenne en France.



	Nom indicateur	Valeur territoire*	Valeur département*	Minimum en France*	Graphique synthétique	Maximum en France*
Dépistage	29. Mammographie dans les 12 à 36 mois avant le traitement	312,7	285,3	154,4		410,0
	30. Biopsie dans l'année avant le traitement	916,7	935,0	720,2		971,3
Diagnostic	31. Cancer du sein in situ ou invasif localisé	911,2	912,2	694,3		965,8
	32. Cancer du sein avec métastases	14,5	17,4	3,2		47,4
Traitement	33. Chirurgie conservatrice	655,3	706,8	513,5		816,7
	34. Mastectomie totale	295,8	265,3	135,7		408,9
	35. Chimiothérapie conventionnelle	505,9	473,2	311,3		640,8
	36. Chimiothérapie néoadjuvante	290,3	247,6	170,4		449,6
	37. Chimiothérapie adjuvante	391,0	391,9	245,8		489,9
	38. Thérapies ciblées	168,2	176,8	100,8		235,2
	39. Radiothérapie	804,3	827,7	604,7		890,9
	40. Hormonothérapie	685,2	706,4	481,6		758,2
	41. Soins palliatifs	21,7	18,9	4,3		138,8
Devenir	42. Reconstruction mammaire après mastectomie totale	370,5	414,6	155,4		818,5
	43. Reconstruction mammaire après mastectomie totale ou partielle	401,4	333,6	137,4		870,5
	44. En vie sans rechute ni métastase à 3 ans	835,2	826,5	664,6		899,6
	45. Reprise de traitement ou apparition de métastases dans les 3 ans	82,2	95,2	45,0		191,3
	46. Décès dans les 3 ans	66,7	71,2	26,5		180,6

* Taux standardisés pour 1 000 habitants.

Sources : SNDS (DCIR Inter Régime - PMSI MCO), Exploitation ORS-Fnors

Cancer du côlon et du rectum - 01#217

439 personnes ont eu un cancer colorectal entre le 1er janvier 2018 et le 31 décembre 2022 dans le territoire

Ce territoire fait partie de la classe D des parcours des personnes présentant un cancer du côlon et du rectum qui se caractérise de la manière suivante :

Territoires avec un diagnostic de cancer plutôt précoce, surtout traité par chirurgie et avec moins de dépistage chez les personnes de 50 à 74 ans. On y retrouve moins de personnes prises en charge en ALD pour un cancer colorectal. Au niveau socio-démographique, ces territoires sont plus densément peuplés, avec une population plutôt jeune et davantage de contrastes sociaux. Concernant l'offre de soins, l'accès aux médecins généralistes est plus difficile qu'en moyenne en France. Cependant, l'accès aux traitements en cancérologie y est relativement plus aisé.



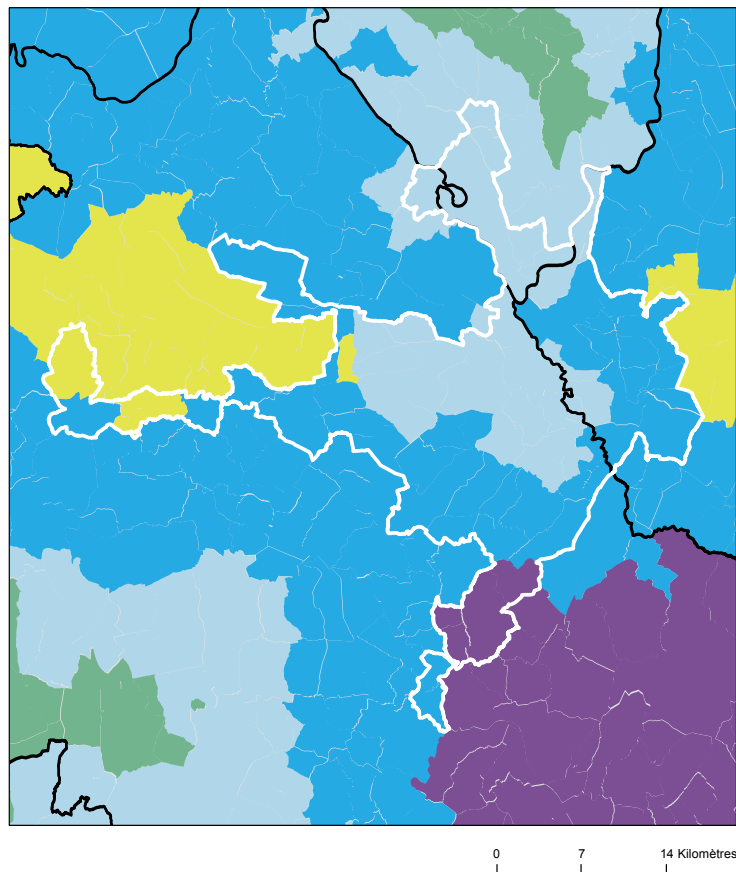
	Nom indicateur*	Valeur territoire*	Valeur département*	Minimum en France*	Graphique synthétique	Maximum en France*
Dépistage	47. Dépistage organisé dans les 30 mois avant le traitement	122,2	173,2	55,6		260,4
	48. Présence de facteurs de risques élevés de cancer colorectal	37,9	45,1	0,0		139,9
Diagnostic	49. Bilan de diagnostic et d'extension complet avant le 1er traitement	512,0	492,4	134,3		843,3
	50. Cancer in situ	95,5	64,4	7,1		500,1
	51. Cancer invasif non métastatique	629,3	596,1	306,0		796,6
	52. Cancer invasif avec métastases synchrones	275,2	339,4	140,4		512,9
	53. Autre cancer actif la même année	173,6	178,6	53,8		372,1
	54. Cancer du côlon	584,5	619,9	391,5		778,9
	55. Cancer du rectum	371,1	341,7	183,5		537,8
	56. Cancer du côlon et du rectum	44,4	38,4	4,7		143,5
Traitement	57. Parcours chirurgical en urgence	69,5	97,9	28,8		287,6
	58. Parcours chirurgical non urgent	666,7	653,0	356,9		776,1
	59. Parcours non chirurgical	263,8	249,0	149,1		591,4
	60. Exérèse endoscopique seule	218,2	127,0	33,4		523,6
	61. Chirurgie carcinologique seule	233,1	292,0	138,6		415,0
	62. Traitement néo adj et chirurgie carcinologique (avec ou sans trait adjuvant)	213,7	190,9	40,8		293,4
	63. Chirurgie carcinologique et traitement adjuvant	231,4	242,2	60,7		436,9
	64. Chimiothérapie ou radiothérapie sans chirurgie	103,6	147,4	67,4		406,9
Devenir	65. En vie sans rechute ni métastase à 3 ans	787,2	764,2	331,4		919,0
	66. Apparition de métastases au cours des 3 premières années de traitement	81,2	110,1	17,1		416,0
	67. Reprise de traitement (après un arrêt d'au moins 6 mois) au cours des 3 premières années de traitement	116,6	146,2	27,3		574,6
	68. Décès dans les 3 ans	193,2	160,5	71,4		490,0

* Taux standardisé pour 1 000 habitants.

Source : SNDS (DCIR Inter Régime - PMSI MCO). Exploitation ORS-Fnors

Caractéristiques démographiques et sociales du territoire - 01#425

Typologie sociale du territoire à l'échelle communale



Comment les territoires d'études ont été bâtis ?

Notre objectif lors de la construction de ces territoires était de proposer des zones :

- suffisamment fine pour mesurer des disparités territoriales ;
- ayant des caractéristiques sociales relativement proches en leurs sein ;
- suffisamment peuplées pour disposer d'indicateurs fiables.

Les variables et analyses utilisées pour construire la typologie sociale présentée page 2 ont été mobilisées.

Les territoires ont été construits en agrégeant les communes selon leurs caractéristiques sociales en respectant la contiguïté géographique, sans contrainte de frontière administrative, et avec une taille minimale de la population fixée à environ 100 000 habitants.

411 zones différentes pouvant pour certaines être à cheval sur un ou plusieurs départements ont ainsi été définies pour la France (hors Mayotte).

Plus d'information sur la méthode de construction de la typologie : [lien rapport](#)

Sources : Insee, État civil, RP, DGFIP, Cnaf, CCMSA - Exploitation ORS-Fnors
La composition communale du territoire est disponible en cliquant [ici](#)

Répartition des communes et de la population selon les classes de la typologie sociale

Classes de typologie	Communes		Population	
	Nombre	Part (%)	Nombre	Part (%)
Situation sociale la plus défavorisée	0	0,0 %	0	0,0 %
Situation sociale défavorable	0	0,0 %	0	0,0 %
Situation sociale plutôt défavorable	0	0,0 %	0	0,0 %
Situation sociale intermédiaire moins de cadres et de professions intellectuelles supérieures, davantage de foyers non imposés, un peu moins d'allocataires du RSA et un peu plus pour l'AAH, un peu plus de jeunes peu ou pas diplômés	0	0,0 %	0	0,0 %
Situation sociale intermédiaire Davantage de cadres et de professions intellectuelles supérieures, moins de foyers non imposés, un peu plus d'allocataires du RSA et de chômeurs, un peu moins d'allocataires de l'AAH	4	5,2 %	11 990	9,6 %
Situation sociale plutôt favorable part de cadres et de professions intellectuelles supérieures les plus élevées	4	5,2 %	24 843	19,9 %
Situation sociale favorable moins de cadres et de professions intellectuelles supérieures	28	36,4 %	42 651	34,2 %
Situation sociale la plus favorable un peu plus de cadres et professions intellectuelles supérieures	41	53,2 %	45 074	36,2 %

Caractéristiques démographiques et sociales du territoire - 01#425



	Nom indicateur	Valeur territoire	Valeur département	Minimum en France	Graphique synthétique	Maximum en France
Caractéristiques démographiques	1. Densité de population	166,5	115,1	1,9		38 851,0
	2. Rapport de dépendance <i>(nombre de personnes âgées de moins de 15 ans et de 65 ans ou plus pour 100 personnes âgées de 15 à 64 ans)</i>	82,4	78,4	45,8		107,8
	3. Indice de vieillissement <i>(nombre de personnes âgées de 65 ans et plus pour 100 jeunes de moins de 20 ans)</i>	80,8	71,9	8,6		196,0
	4. Part des habitants de 18 ans et plus	76,9 %	76,4 %	57,5 %		86,6 %
	5. Part des habitants de 50-74 ans	31,3 %	29,5 %	13,4 %		40,1 %
	6. Part des femmes de 50-74 ans	16,0 %	15,0 %	6,4 %		21,2 %
	7. Taux d'accroissement annuel moyen de la population	0,7	0,9	-1,4		2,4
	8. Part de personnes de 60 ans et plus vivant seules à domicile	30,5 %	29,2 %	21,8 %		49,0 %
	9. Taux de fécondité des femmes de 12-20 ans	4,0	3,6	0,5		64,5
Caractéristiques sociales	10. Part de jeunes de 25-34 ans non scolarisés pas ou peu diplômés (au plus brevet des collèges)	11,6 %	11,8 %	2,6 %		50,4 %
	11. Taux d'activité des 15-64 ans	78,2 %	78,7 %	57,4 %		83,0 %
	12. Part des cadres et professions intellectuelles supérieures de 15 ans et plus ayant un emploi	16,4 %	16,3 %	7,1 %		57,3 %
	13. Part de chômeurs de 15 ans et plus (au sens du recensement)	9,3 %	9,0 %	5,9 %		35,3 %
	14. Part d'enfants de moins de 25 ans vivant dans une famille sans actif occupé	7,9 %	7,1 %	2,4 %		61,8 %
	15. Part de foyers fiscaux non imposés	52,6 %	52,0 %	30,8 %		81,3 %
	16. Taux de personnes couvertes par une allocation	49,7 %	45,8 %	24,4 %		80,4 %
	17. Taux d'allocataires du RSA	3,0 %	2,8 %	1,3 %		37,0 %
	18. Taux de personnes couvertes par le RSA	2,6 %	2,3 %	0,9 %		29,6 %
	19. Taux d'allocataires de 20-64 ans de l'AAH	2,9 %	2,1 %	0,7 %		7,7 %
	20. Part de ménages ne possédant pas de voiture	9,2 %	8,8 %	4,2 %		79,0 %
Caractéristiques environnementales	21. Part des surfaces agricoles en conversion biologiques	1,1 %	0,9 %	0,0 %		97,2 %
	22. Part des surfaces biologiques totales (certifiées bio et en conversion)	8,6 %	8,7 %	0,0 %		97,2 %
	23. Part de population du territoire vivant en zones vulnérables aux nitrates d'origine agricole	43,3 %	55,2 %	0,0 %		100,0 %
	24. Densité (pour 100 km²) d'installations classées pour la protection de l'environnement	9,9	8,6	0,0		353,2
	25. Densité d'anciens sites industriels et activités de service	74,2	60,8	0,0		10 179,4
	26. Densité de sites et sols pollués ou potentiellement pollués appelant une action des pouvoirs publics	2,7	1,7	0,0		254,7
	27. Densité de sites « Secteurs d'information sur les sols » (SIS)	0,7	0,3	0,0		169,8
	28. Part des ménages en précarité énergétique logement en 2018	13,9 %	13,2 %	5,0 %		24,9 %

Cancer du sein - 01#425

609 femmes ont eu un cancer du sein entre le 1er janvier 2018 et le 31 décembre 2022 dans le territoire

Ce territoire fait partie de la classe E des parcours des femmes présentant un cancer du sein qui se caractérise de la manière suivante : Territoires avec un diagnostic de cancer relativement tardif, surtout traité par chirurgie conservatrice, radiothérapie, hormonothérapie et chimiothérapie adjuvante, avec des rechutes moins fréquentes qu'en moyenne en France. Au niveau socio-démographique, ces territoires sont moins densément peuplés, la population y est plutôt vieillissante et socialement favorisée. Concernant l'offre de soin, l'accès aux médecins généralistes est plutôt aisé, mais le temps d'accès à un centre de radiodiagnostic y est plus long qu'en moyenne en France.



	Nom indicateur	Valeur territoire*	Valeur département*	Minimum en France*	Graphique synthétique	Maximum en France*
Dépistage	29. Mammographie dans les 12 à 36 mois avant le traitement	301,6	285,3	154,4		410,0
	30. Biopsie dans l'année avant le traitement	927,8	935,0	720,2		971,3
Diagnostic	31. Cancer du sein in situ ou invasif localisé	882,4	912,2	694,3		965,8
	32. Cancer du sein avec métastases	21,5	17,4	3,2		47,4
Traitement	33. Chirurgie conservatrice	679,1	706,8	513,5		816,7
	34. Mastectomie totale	304,0	265,3	135,7		408,9
	35. Chimiothérapie conventionnelle	448,8	473,2	311,3		640,8
	36. Chimiothérapie néoadjuvante	260,8	247,6	170,4		449,6
	37. Chimiothérapie adjuvante	364,5	391,9	245,8		489,9
	38. Thérapies ciblées	159,9	176,8	100,8		235,2
	39. Radiothérapie	810,7	827,7	604,7		890,9
	40. Hormonothérapie	727,1	706,4	481,6		758,2
	41. Soins palliatifs	12,2	18,9	4,3		138,8
Devenir	42. Reconstruction mammaire après mastectomie totale	435,7	414,6	155,4		818,5
	43. Reconstruction mammaire après mastectomie totale ou partielle	389,7	333,6	137,4		870,5
	44. En vie sans rechute ni métastase à 3 ans	875,1	826,5	664,6		899,6
	45. Reprise de traitement ou apparition de métastases dans les 3 ans	78,3	95,2	45,0		191,3
	46. Décès dans les 3 ans	41,7	71,2	26,5		180,6

* Taux standardisés pour 1 000 habitants.

Sources : SNDS (DCIR Inter Régime - PMSI MCO), Exploitation ORS-Fnors

Cancer du côlon et du rectum - 01#425

364 personnes ont eu un cancer colorectal entre le 1er janvier 2018 et le 31 décembre 2022 dans le territoire

Ce territoire fait partie de la classe E des parcours des personnes présentant un cancer du côlon et du rectum qui se caractérise de la manière suivante :

Territoires avec un diagnostic de cancer tardif, surtout traité par chirurgie et un bon dépistage chez les personnes de 50 à 74 ans. Au niveau socio-démographique, ces territoires sont moins densément peuplés et la population y est plutôt favorisée. Concernant l'offre de soins, l'accès aux médecins généralistes est plus aisé dans cette classe qu'en moyenne en France.



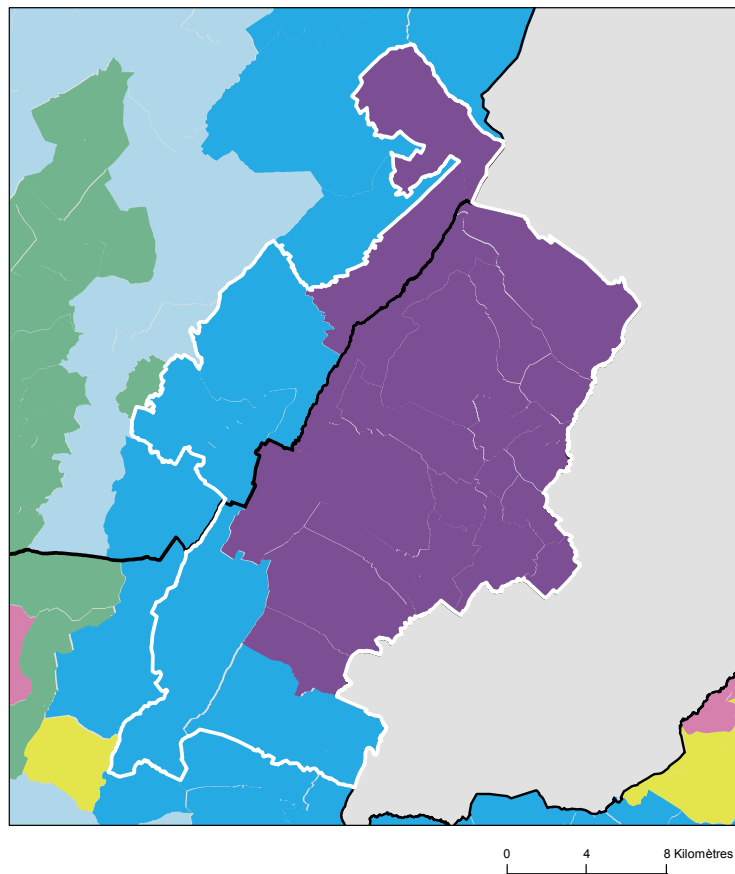
	Nom indicateur*	Valeur territoire*	Valeur département*	Minimum en France*	Graphique synthétique	Maximum en France*
Dépistage	47. Dépistage organisé dans les 30 mois avant le traitement	192,2	173,2	55,6		260,4
	48. Présence de facteurs de risques élevés de cancer colorectal	41,1	45,1	0,0		139,9
Diagnostic	49. Bilan de diagnostic et d'extension complet avant le 1er traitement	728,5	492,4	134,3		843,3
	50. Cancer in situ	41,3	64,4	7,1		500,1
	51. Cancer invasif non métastatique	520,0	596,1	306,0		796,6
	52. Cancer invasif avec métastases synchrones	438,7	339,4	140,4		512,9
	53. Autre cancer actif la même année	77,4	178,6	53,8		372,1
	54. Cancer du côlon	607,3	619,9	391,5		778,9
	55. Cancer du rectum	335,8	341,7	183,5		537,8
	56. Cancer du côlon et du rectum	57,0	38,4	4,7		143,5
Traitement	57. Parcours chirurgical en urgence	103,3	97,9	28,8		287,6
	58. Parcours chirurgical non urgent	654,6	653,0	356,9		776,1
	59. Parcours non chirurgical	242,1	249,0	149,1		591,4
	60. Exérèse endoscopique seule	73,0	127,0	33,4		523,6
	61. Chirurgie carcinologique seule	284,0	292,0	138,6		415,0
	62. Traitement néo adj et chirurgie carcinologique (avec ou sans trait adjuvant)	293,4	190,9	40,8		293,4
	63. Chirurgie carcinologique et traitement adjuvant	160,4	242,2	60,7		436,9
	64. Chimiothérapie ou radiothérapie sans chirurgie	189,2	147,4	67,4		406,9
Devenir	65. En vie sans rechute ni métastase à 3 ans	629,0	764,2	331,4		919,0
	66. Apparition de métastases au cours des 3 premières années de traitement	76,3	110,1	17,1		416,0
	67. Reprise de traitement (après un arrêt d'au moins 6 mois) au cours des 3 premières années de traitement	36,4	146,2	27,3		574,6
	68. Décès dans les 3 ans	270,5	160,5	71,4		490,0

* Taux standardisé pour 1 000 habitants.

Source : SNDS (DCIR Inter Régime - PMSI MCO). Exploitation ORS-Fnors

Caractéristiques démographiques et sociales du territoire - 01#436

Typologie sociale du territoire à l'échelle communale



Comment les territoires d'études ont été bâtis ?

Notre objectif lors de la construction de ces territoires était de proposer des zones :

- suffisamment fine pour mesurer des disparités territoriales ;
- ayant des caractéristiques sociales relativement proches en leurs sein ;
- suffisamment peuplées pour disposer d'indicateurs fiables.

Les variables et analyses utilisées pour construire la typologie sociale présentée page 2 ont été mobilisées.

Les territoires ont été construits en agrégeant les communes selon leurs caractéristiques sociales en respectant la contiguïté géographique, sans contrainte de frontière administrative, et avec une taille minimale de la population fixée à environ 100 000 habitants.

411 zones différentes pouvant pour certaines être à cheval sur un ou plusieurs départements ont ainsi été définies pour la France (hors Mayotte).

Plus d'information sur la méthode de construction de la typologie : [lien rapport](#)

Sources : Insee, État civil, RP, DGFIP, Cnaf, CCMSA - Exploitation ORS-Fnors
La composition communale du territoire est disponible en cliquant [ici](#)

Répartition des communes et de la population selon les classes de la typologie sociale

Classes de typologie	Communes		Population	
	Nombre	Part (%)	Nombre	Part (%)
Situation sociale la plus défavorisée	0	0,0 %	0	0,0 %
Situation sociale défavorable	0	0,0 %	0	0,0 %
Situation sociale plutôt défavorable	0	0,0 %	0	0,0 %
Situation sociale intermédiaire moins de cadres et de professions intellectuelles supérieures, davantage de foyers non imposés, un peu moins d'allocataires du RSA et un peu plus pour l'AAH, un peu plus de jeunes peu ou pas diplômés	0	0,0 %	0	0,0 %
Situation sociale intermédiaire Davantage de cadres et de professions intellectuelles supérieures, moins de foyers non imposés, un peu plus d'allocataires du RSA et de chômeurs, un peu moins d'allocataires de l'AAH	0	0,0 %	0	0,0 %
Situation sociale plutôt favorable part de cadres et de professions intellectuelles supérieures les plus élevées	22	78,6 %	93 722	94,0 %
Situation sociale favorable moins de cadres et de professions intellectuelles supérieures	0	0,0 %	0	0,0 %
Situation sociale la plus favorable un peu plus de cadres et professions intellectuelles supérieures	6	21,4 %	5 944	6,0 %

Caractéristiques démographiques et sociales du territoire - 01#436



	Nom indicateur	Valeur territoire	Valeur département	Minimum en France	Graphique synthétique	Maximum en France
Caractéristiques démographiques	1. Densité de population	209,4	115,1	1,9		38 851,0
	2. Rapport de dépendance <i>(nombre de personnes âgées de moins de 15 ans et de 65 ans ou plus pour 100 personnes âgées de 15 à 64 ans)</i>	63,7	78,4	45,8		107,8
	3. Indice de vieillissement <i>(nombre de personnes âgées de 65 ans et plus pour 100 jeunes de moins de 20 ans)</i>	43,9	71,9	8,6		196,0
	4. Part des habitants de 18 ans et plus	74,4 %	76,4 %	57,5 %		86,6 %
	5. Part des habitants de 50-74 ans	23,7 %	29,5 %	13,4 %		40,1 %
	6. Part des femmes de 50-74 ans	12,3 %	15,0 %	6,4 %		21,2 %
	7. Taux d'accroissement annuel moyen de la population	2,4	0,9	-1,4		2,4
	8. Part de personnes de 60 ans et plus vivant seules à domicile	30,1 %	29,2 %	21,8 %		49,0 %
	9. Taux de fécondité des femmes de 12-20 ans	1,8	3,6	0,5		64,5
Caractéristiques sociales	10. Part de jeunes de 25-34 ans non scolarisés pas ou peu diplômés (au plus brevet des collèges)	8,4 %	11,8 %	2,6 %		50,4 %
	11. Taux d'activité des 15-64 ans	81,7 %	78,7 %	57,4 %		83,0 %
	12. Part des cadres et professions intellectuelles supérieures de 15 ans et plus ayant un emploi	28,0 %	16,3 %	7,1 %		57,3 %
	13. Part de chômeurs de 15 ans et plus (au sens du recensement)	9,4 %	9,0 %	5,9 %		35,3 %
	14. Part d'enfants de moins de 25 ans vivant dans une famille sans actif occupé	6,4 %	7,1 %	2,4 %		61,8 %
	15. Part de foyers fiscaux non imposés	51,8 %	52,0 %	30,8 %		81,3 %
	16. Taux de personnes couvertes par une allocation	24,4 %	45,8 %	24,4 %		80,4 %
	17. Taux d'allocataires du RSA	2,3 %	2,8 %	1,3 %		37,0 %
	18. Taux de personnes couvertes par le RSA	1,7 %	2,3 %	0,9 %		29,6 %
	19. Taux d'allocataires de 20-64 ans de l'AAH	0,7 %	2,1 %	0,7 %		7,7 %
	20. Part de ménages ne possédant pas de voiture	7,8 %	8,8 %	4,2 %		79,0 %
Caractéristiques environnementales	21. Part des surfaces agricoles en conversion biologiques	0,9 %	0,9 %	0,0 %		97,2 %
	22. Part des surfaces biologiques totales (certifiées bio et en conversion)	19,6 %	8,7 %	0,0 %		97,2 %
	23. Part de population du territoire vivant en zones vulnérables aux nitrates d'origine agricole	0,0 %	55,2 %	0,0 %		100,0 %
	24. Densité (pour 100 km²) d'installations classées pour la protection de l'environnement	3,8	8,6	0,0		353,2
	25. Densité d'anciens sites industriels et activités de service	38,7	60,8	0,0		10 179,4
	26. Densité de sites et sols pollués ou potentiellement pollués appelant une action des pouvoirs publics	0,4	1,7	0,0		254,7
	27. Densité de sites « Secteurs d'information sur les sols » (SIS)	0,0	0,3	0,0		169,8
	28. Part des ménages en précarité énergétique logement en 2018	7,8 %	13,2 %	5,0 %		24,9 %

Cancer du sein - 01#436

471 femmes ont eu un cancer du sein entre le 1er janvier 2018 et le 31 décembre 2022 dans le territoire

Ce territoire fait partie de la classe A des parcours des femmes présentant un cancer du sein qui se caractérise de la manière suivante : Territoires avec un diagnostic de cancer du sein assez précoce, surtout traité par chimiothérapie, thérapie ciblée et mastectomie, avec des rechutes plus fréquentes qu'en moyenne en France. Au niveau socio-démographique, ce sont des territoires plus densément peuplés, avec davantage de public précaire et une population plutôt jeune. Concernant l'offre de soins, les patients composant cette classe ont moins souvent de médecin traitant en activité, mais l'accès aux traitements en oncologie y est plus aisé qu'en moyenne en France.



	Nom indicateur	Valeur territoire*	Valeur département*	Minimum en France*	Graphique synthétique	Maximum en France*
Dépistage	29. Mammographie dans les 12 à 36 mois avant le traitement	249,1	285,3	154,4		410,0
	30. Biopsie dans l'année avant le traitement	904,5	935,0	720,2		971,3
Diagnostic	31. Cancer du sein in situ ou invasif localisé	891,2	912,2	694,3		965,8
	32. Cancer du sein avec métastases	10,4	17,4	3,2		47,4
Traitement	33. Chirurgie conservatrice	722,0	706,8	513,5		816,7
	34. Mastectomie totale	277,0	265,3	135,7		408,9
	35. Chimiothérapie conventionnelle	533,0	473,2	311,3		640,8
	36. Chimiothérapie néoadjuvante	315,7	247,6	170,4		449,6
	37. Chimiothérapie adjuvante	394,8	391,9	245,8		489,9
	38. Thérapies ciblées	192,4	176,8	100,8		235,2
	39. Radiothérapie	784,3	827,7	604,7		890,9
	40. Hormonothérapie	694,8	706,4	481,6		758,2
	41. Soins palliatifs	6,9	18,9	4,3		138,8
	Devenir	42. Reconstruction mammaire après mastectomie totale	301,4	414,6	155,4	
43. Reconstruction mammaire après mastectomie totale ou partielle		178,1	333,6	137,4		870,5
44. En vie sans rechute ni métastase à 3 ans		678,3	826,5	664,6		899,6
45. Reprise de traitement ou apparition de métastases dans les 3 ans		170,9	95,2	45,0		191,3
46. Décès dans les 3 ans		76,9	71,2	26,5		180,6

* Taux standardisés pour 1 000 habitants.

Sources : SNDS (DCIR Inter Régime - PMSI MCO), Exploitation ORS-Fnors

Cancer du côlon et du rectum - 01#436

343 personnes ont eu un cancer colorectal entre le 1er janvier 2018 et le 31 décembre 2022 dans le territoire

Ce territoire fait partie de la classe E des parcours des personnes présentant un cancer du côlon et du rectum qui se caractérise de la manière suivante :

Territoires avec un diagnostic de cancer tardif, surtout traité par chirurgie et un bon dépistage chez les personnes de 50 à 74 ans. Au niveau socio-démographique, ces territoires sont moins densément peuplés et la population y est plutôt favorisée. Concernant l'offre de soins, l'accès aux médecins généralistes est plus aisé dans cette classe qu'en moyenne en France.



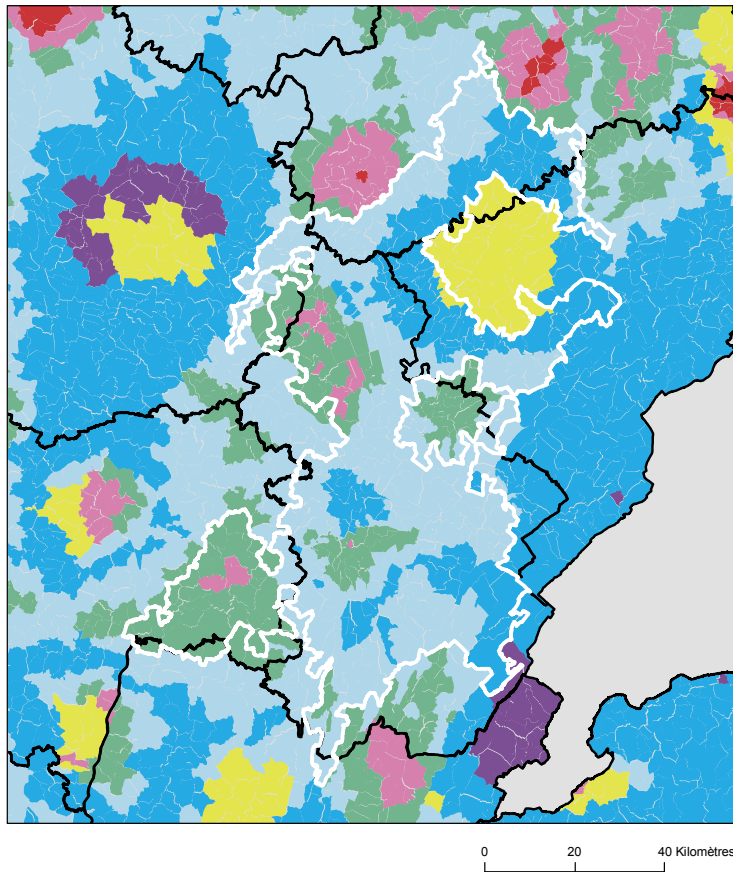
	Nom indicateur*	Valeur territoire*	Valeur département*	Minimum en France*	Graphique synthétique	Maximum en France*
Dépistage	47. Dépistage organisé dans les 30 mois avant le traitement	136,6	173,2	55,6		260,4
	48. Présence de facteurs de risques élevés de cancer colorectal	39,4	45,1	0,0		139,9
Diagnostic	49. Bilan de diagnostic et d'extension complet avant le 1er traitement	550,7	492,4	134,3		843,3
	50. Cancer in situ	78,7	64,4	7,1		500,1
	51. Cancer invasif non métastatique	483,7	596,1	306,0		796,6
	52. Cancer invasif avec métastases synchrones	437,6	339,4	140,4		512,9
	53. Autre cancer actif la même année	191,8	178,6	53,8		372,1
	54. Cancer du côlon	677,9	619,9	391,5		778,9
	55. Cancer du rectum	272,3	341,7	183,5		537,8
	56. Cancer du côlon et du rectum	49,8	38,4	4,7		143,5
Traitement	57. Parcours chirurgical en urgence	30,2	97,9	28,8		287,6
	58. Parcours chirurgical non urgent	681,8	653,0	356,9		776,1
	59. Parcours non chirurgical	288,1	249,0	149,1		591,4
	60. Exérèse endoscopique seule	108,1	127,0	33,4		523,6
	61. Chirurgie carcinologique seule	390,0	292,0	138,6		415,0
	62. Traitement néo adj et chirurgie carcinologique (avec ou sans trait adjuvant)	163,2	190,9	40,8		293,4
	63. Chirurgie carcinologique et traitement adjuvant	174,5	242,2	60,7		436,9
	64. Chimiothérapie ou radiothérapie sans chirurgie	164,2	147,4	67,4		406,9
Devenir	65. En vie sans rechute ni métastase à 3 ans	748,2	764,2	331,4		919,0
	66. Apparition de métastases au cours des 3 premières années de traitement	36,4	110,1	17,1		416,0
	67. Reprise de traitement (après un arrêt d'au moins 6 mois) au cours des 3 premières années de traitement	166,9	146,2	27,3		574,6
	68. Décès dans les 3 ans	210,3	160,5	71,4		490,0

* Taux standardisé pour 1 000 habitants.

Source : SNDS (DCIR Inter Régime - PMSI MCO). Exploitation ORS-Fnors

Caractéristiques démographiques et sociales du territoire - 01#447

Typologie sociale du territoire à l'échelle communale



Comment les territoires d'études ont été bâtis ?

Notre objectif lors de la construction de ces territoires était de proposer des zones :

- suffisamment fine pour mesurer des disparités territoriales ;
- ayant des caractéristiques sociales relativement proches en leurs sein ;
- suffisamment peuplées pour disposer d'indicateurs fiables.

Les variables et analyses utilisées pour construire la typologie sociale présentée page 2 ont été mobilisées.

Les territoires ont été construits en agrégeant les communes selon leurs caractéristiques sociales en respectant la contiguïté géographique, sans contrainte de frontière administrative, et avec une taille minimale de la population fixée à environ 100 000 habitants.

411 zones différentes pouvant pour certaines être à cheval sur un ou plusieurs départements ont ainsi été définies pour la France (hors Mayotte).

Plus d'information sur la méthode de construction de la typologie : [lien rapport](#)

Sources : Insee, État civil, RP, DGFIP, Cnaf, CCMSA - Exploitation ORS-Fnors
La composition communale du territoire est disponible en cliquant [ici](#)

Répartition des communes et de la population selon les classes de la typologie sociale

Classes de typologie	Communes		Population	
	Nombre	Part (%)	Nombre	Part (%)
Situation sociale la plus défavorisée	0	0,0 %	0	0,0 %
Situation sociale défavorable	18	2,9 %	15 256	4,8 %
Situation sociale plutôt défavorable	0	0,0 %	0	0,0 %
Situation sociale intermédiaire moins de cadres et de professions intellectuelles supérieures, davantage de foyers non imposés, un peu moins d'allocataires du RSA et un peu plus pour l'AAH, un peu plus de jeunes peu ou pas diplômés	98	15,6 %	106 425	33,4 %
Situation sociale intermédiaire Davantage de cadres et de professions intellectuelles supérieures, moins de foyers non imposés, un peu plus d'allocataires du RSA et de chômeurs, un peu moins d'allocataires de l'AAH	9	1,4 %	6 576	2,1 %
Situation sociale plutôt favorable part de cadres et de professions intellectuelles supérieures les plus élevées	0	0,0 %	0	0,0 %
Situation sociale favorable moins de cadres et de professions intellectuelles supérieures	312	49,8 %	103 611	32,5 %
Situation sociale la plus favorable un peu plus de cadres et professions intellectuelles supérieures	190	30,3 %	86 776	27,2 %

Caractéristiques démographiques et sociales du territoire - 01#447



	Nom indicateur	Valeur territoire	Valeur département	Minimum en France	Graphique synthétique	Maximum en France
Caractéristiques démographiques	1. Densité de population	52,6	115,1	1,9		38 851,0
	2. Rapport de dépendance <i>(nombre de personnes âgées de moins de 15 ans et de 65 ans ou plus pour 100 personnes âgées de 15 à 64 ans)</i>	87,4	78,4	45,8		107,8
	3. Indice de vieillissement <i>(nombre de personnes âgées de 65 ans et plus pour 100 jeunes de moins de 20 ans)</i>	101,7	71,9	8,6		196,0
	4. Part des habitants de 18 ans et plus	78,8 %	76,4 %	57,5 %		86,6 %
	5. Part des habitants de 50-74 ans	32,8 %	29,5 %	13,4 %		40,1 %
	6. Part des femmes de 50-74 ans	16,8 %	15,0 %	6,4 %		21,2 %
	7. Taux d'accroissement annuel moyen de la population	0,2	0,9	-1,4		2,4
	8. Part de personnes de 60 ans et plus vivant seules à domicile	30,7 %	29,2 %	21,8 %		49,0 %
	9. Taux de fécondité des femmes de 12-20 ans	5,0	3,6	0,5		64,5
Caractéristiques sociales	10. Part de jeunes de 25-34 ans non scolarisés pas ou peu diplômés (au plus brevet des collèges)	11,9 %	11,8 %	2,6 %		50,4 %
	11. Taux d'activité des 15-64 ans	76,8 %	78,7 %	57,4 %		83,0 %
	12. Part des cadres et professions intellectuelles supérieures de 15 ans et plus ayant un emploi	10,8 %	16,3 %	7,1 %		57,3 %
	13. Part de chômeurs de 15 ans et plus (au sens du recensement)	8,5 %	9,0 %	5,9 %		35,3 %
	14. Part d'enfants de moins de 25 ans vivant dans une famille sans actif occupé	7,4 %	7,1 %	2,4 %		61,8 %
	15. Part de foyers fiscaux non imposés	55,0 %	52,0 %	30,8 %		81,3 %
	16. Taux de personnes couvertes par une allocation	44,9 %	45,8 %	24,4 %		80,4 %
	17. Taux d'allocataires du RSA	2,9 %	2,8 %	1,3 %		37,0 %
	18. Taux de personnes couvertes par le RSA	2,6 %	2,3 %	0,9 %		29,6 %
	19. Taux d'allocataires de 20-64 ans de l'AAH	3,6 %	2,1 %	0,7 %		7,7 %
	20. Part de ménages ne possédant pas de voiture	9,8 %	8,8 %	4,2 %		79,0 %
Caractéristiques environnementales	21. Part des surfaces agricoles en conversion biologiques	0,8 %	0,9 %	0,0 %		97,2 %
	22. Part des surfaces biologiques totales (certifiées bio et en conversion)	12,3 %	8,7 %	0,0 %		97,2 %
	23. Part de population du territoire vivant en zones vulnérables aux nitrates d'origine agricole	41,2 %	55,2 %	0,0 %		100,0 %
	24. Densité (pour 100 km²) d'installations classées pour la protection de l'environnement	6,9	8,6	0,0		353,2
	25. Densité d'anciens sites industriels et activités de service	51,5	60,8	0,0		10 179,4
	26. Densité de sites et sols pollués ou potentiellement pollués appelant une action des pouvoirs publics	0,6	1,7	0,0		254,7
	27. Densité de sites « Secteurs d'information sur les sols » (SIS)	0,3	0,3	0,0		169,8
	28. Part des ménages en précarité énergétique logement en 2018	18,8 %	13,2 %	5,0 %		24,9 %

Cancer du sein - 01#447

799 femmes ont eu un cancer du sein entre le 1er janvier 2018 et le 31 décembre 2022 dans le territoire

Ce territoire fait partie de la classe D des parcours des femmes présentant un cancer du sein qui se caractérise de la manière suivante : Territoires avec un diagnostic de cancer plutôt précoce, surtout traité par chirurgie conservatrice et hormonothérapie, avec des rechutes moins fréquentes qu'en moyenne en France. Au niveau socio-démographique, il s'agit de territoires plutôt vieillissants et socialement favorisés. Concernant l'offre de soins, cette classe se caractérise par un accès aux médecins généralistes et aux traitements en cancérologie plus difficile qu'en moyenne en France.



	Nom indicateur	Valeur territoire*	Valeur département*	Minimum en France*	Graphique synthétique	Maximum en France*
Dépistage	29. Mammographie dans les 12 à 36 mois avant le traitement	279,3	285,3	154,4		410,0
	30. Biopsie dans l'année avant le traitement	902,9	935,0	720,2		971,3
Diagnostic	31. Cancer du sein in situ ou invasif localisé	839,7	912,2	694,3		965,8
	32. Cancer du sein avec métastases	11,0	17,4	3,2		47,4
Traitement	33. Chirurgie conservatrice	758,0	706,8	513,5		816,7
	34. Mastectomie totale	203,9	265,3	135,7		408,9
	35. Chimiothérapie conventionnelle	416,7	473,2	311,3		640,8
	36. Chimiothérapie néoadjuvante	246,2	247,6	170,4		449,6
	37. Chimiothérapie adjuvante	339,6	391,9	245,8		489,9
	38. Thérapies ciblées	162,9	176,8	100,8		235,2
	39. Radiothérapie	827,1	827,7	604,7		890,9
	40. Hormonothérapie	651,4	706,4	481,6		758,2
	41. Soins palliatifs	19,0	18,9	4,3		138,8
	Devenir	42. Reconstruction mammaire après mastectomie totale	389,8	414,6	155,4	
43. Reconstruction mammaire après mastectomie totale ou partielle		210,4	333,6	137,4		870,5
44. En vie sans rechute ni métastase à 3 ans		813,9	826,5	664,6		899,6
45. Reprise de traitement ou apparition de métastases dans les 3 ans		104,2	95,2	45,0		191,3
46. Décès dans les 3 ans		72,7	71,2	26,5		180,6

* Taux standardisés pour 1 000 habitants.

Sources : SNDS (DCIR Inter Régime - PMSI MCO), Exploitation ORS-Fnors

Cancer du côlon et du rectum - 01#447

666 personnes ont eu un cancer colorectal entre le 1er janvier 2018 et le 31 décembre 2022 dans le territoire

Ce territoire fait partie de la classe C des parcours des personnes présentant un cancer du côlon et du rectum qui se caractérise de la manière suivante :

Territoires avec davantage de parcours non chirurgicaux, des rechutes plus fréquentes et moins de dépistage chez les personnes de 50 à 74 ans. On y retrouve davantage de personnes prises en charge en affections de longue durée (ALD) pour un cancer colorectal. Au niveau socio-démographique, ces territoires se caractérisent par une population plutôt vieillissante. Concernant l'offre de soin, l'accès aux traitements en cancérologie y est plutôt meilleur qu'en moyenne en France.



	Nom indicateur*	Valeur territoire*	Valeur département*	Minimum en France*	Graphique synthétique	Maximum en France*
Dépistage	47. Dépistage organisé dans les 30 mois avant le traitement	178,9	173,2	55,6		260,4
	48. Présence de facteurs de risques élevés de cancer colorectal	44,7	45,1	0,0		139,9
Diagnostic	49. Bilan de diagnostic et d'extension complet avant le 1er traitement	529,9	492,4	134,3		843,3
	50. Cancer in situ	55,1	64,4	7,1		500,1
	51. Cancer invasif non métastatique	559,7	596,1	306,0		796,6
	52. Cancer invasif avec métastases synchrones	385,2	339,4	140,4		512,9
	53. Autre cancer actif la même année	169,3	178,6	53,8		372,1
	54. Cancer du côlon	581,1	619,9	391,5		778,9
	55. Cancer du rectum	379,9	341,7	183,5		537,8
	56. Cancer du côlon et du rectum	39,0	38,4	4,7		143,5
Traitement	57. Parcours chirurgical en urgence	141,5	97,9	28,8		287,6
	58. Parcours chirurgical non urgent	582,4	653,0	356,9		776,1
	59. Parcours non chirurgical	276,1	249,0	149,1		591,4
	60. Exérèse endoscopique seule	127,6	127,0	33,4		523,6
	61. Chirurgie carcinologique seule	206,2	292,0	138,6		415,0
	62. Traitement néo adj et chirurgie carcinologique (avec ou sans trait adjuvant)	212,3	190,9	40,8		293,4
	63. Chirurgie carcinologique et traitement adjuvant	278,6	242,2	60,7		436,9
	64. Chimiothérapie ou radiothérapie sans chirurgie	175,4	147,4	67,4		406,9
Devenir	65. En vie sans rechute ni métastase à 3 ans	678,9	764,2	331,4		919,0
	66. Apparition de métastases au cours des 3 premières années de traitement	227,6	110,1	17,1		416,0
	67. Reprise de traitement (après un arrêt d'au moins 6 mois) au cours des 3 premières années de traitement	225,2	146,2	27,3		574,6
	68. Décès dans les 3 ans	205,2	160,5	71,4		490,0

* Taux standardisé pour 1 000 habitants.

Source : SNDS (DCIR Inter Régime - PMSI MCO). Exploitation ORS-Fnors

Définitions des indicateurs

	Indicateur	Définition / Formule	Année / Source
Caractéristiques démographiques	1. Densité de population	Nombre d'habitants par km ²	2021, Insee - Recensement de population
	2. Rapport de dépendance	Nombre de personnes de moins de 15 ans et de 65 ans et plus pour 100 personnes âgées de 15 à 64 ans	2021, Insee - Recensement de population
	3. Indice de vieillissement	Nombre de personnes âgées de 65 ans et plus pour 100 jeunes de moins de 20 ans	2021, Insee - Recensement de population
	4. Part des habitants de 18 ans et plus (%)	Pourcentage d'habitants de 18 ans et plus	2021, Insee - Recensement de population
	5. Part des habitants de 50-74 ans (%)	Pourcentage d'habitants de 50 à 74 ans	2021, Insee - Recensement de population
	6. Part des femmes de 50-74 ans (%)	Pourcentage de femmes de 50 à 74 ans	2021, Insee - Recensement de population
	7. Taux d'accroissement annuel moyen de la population (%)	Variation annuelle moyenne de la population	2012-2021, Insee - Recensement de population
	8. Part de personnes de 60 ans et plus vivant seules à domicile (%)	Pourcentage de personnes de 60 ans et plus vivant seules	2021, Insee - Recensement de population
	9. Taux de fécondité des femmes de 12-20 ans	Nombre d'enfants pour 10 000 femmes de 12 à 20 ans	2018-2022, Insee - État-Civil
Caractéristiques sociales	10. Part de jeunes de 25-34 ans non scolarisés pas ou peu diplômés (%)	Pourcentage de jeunes de 25-34 ans non scolarisés au plus le brevet des collèges	2021, Insee - Recensement de population
	11. Taux d'activité des 15-64 ans (%)	Pourcentage de personnes de 15 à 64 ans actives	2021, Insee - Recensement de population
	12. Part de cadres et professions intellectuelles supérieures de 15 ans et plus ayant un emploi (%)	Pourcentage de cadres et professions intellectuelles supérieures de 15 ans et plus ayant un emploi	2021, Insee - Recensement de population
	13. Taux de chômage des 15 ans et plus (%)	Pourcentage de chômeurs de 15 ans et plus (au sens du recensement)	2021, Insee - Recensement de population
	14. Part d'enfants de moins de 25 ans vivant dans une famille sans actif occupé (%)	Pourcentage d'enfants de moins de 25 ans vivant dans une famille sans actif occupé	2021, Insee - Recensement de population
	15. Part de foyers fiscaux non imposés (%)	Pourcentage de foyers fiscaux non imposés	2021, DGFIP – Insee - Recensement de population
	16. Taux de personnes couvertes par une allocation (%)	Pourcentage de personnes couvertes par une allocation	Décembre 2023, Cnaf – CCMSA – Insee - Recensement de population
	17. Taux d'allocataires du RSA	Pour 100 personnes de 25 à 64 ans	Décembre 2023, Cnaf – CCMSA – Insee - Recensement de population
	18. Taux de personnes couvertes par le RSA (%)	Pourcentage de personnes couvertes par le RSA	Décembre 2023, Cnaf – CCMSA – Insee - Recensement de population
	19. Taux d'allocataires de l'AAH	Pour 100 personnes de 20 à 64 ans	Décembre 2023, Cnaf – CCMSA – Insee - Recensement de population
	20. Part de ménages ne possédant pas de voiture (%)	Pourcentage de ménages ne possédant pas de voiture	2021, Insee - Recensement de population
Caractéristiques environnementales	21. Part de surfaces biologiques en conversion (%)	Part de surfaces C1 + C2 + C3	2023, Agence BIO, Agreste – recensement agricole
	22. Part de surfaces biologiques totales (%)	Part de surfaces certifiées bio et en conversion	2023, Agence BIO, Agreste – recensement agricole
	23. Part de population du territoire vivant en zones vulnérables aux nitrates d'origine agricole (%)	Pourcentage de population en zones vulnérables	2021, Système d'information sur l'eau
	24. Densité d'Installations Classées pour la Protection de l'Environnement (ICPE)	Nombre pour 100 km ²	2024, Ministère de la Transition Écologique et BRGM
	25. Densité d'anciens sites industriels et activités de service (BASIAS)	Nombre pour 100 km ²	2023, Ministère de la Transition Écologique et BRGM
	26. Densité de sites et sols pollués ou potentiellement pollués appelant une action des pouvoirs publics (BASOL)	Nombre pour 100 km ²	2023, Ministère de la Transition Écologique et BRGM
	27. Densité de sites Secteurs d'Information sur les Sols (SIS)	Nombre pour 100 km ²	2024, Ministère de la Transition Écologique et BRGM
	28. Part des ménages en précarité énergétique logement (%)	Pourcentage de ménages en précarité énergétique	2021, Observatoire national de la précarité énergétique

Méthodologie

L'analyse des vulnérabilités sociales, environnementales et de l'accès aux soins face aux cancers s'appuie sur une approche territoriale multidimensionnelle. Cette méthodologie permet d'identifier les inégalités de santé et de caractériser les besoins spécifiques de chaque territoire.

Les données utilisées proviennent du Système national des données de santé (SNDS), de l'INSEE et de diverses bases relatives aux caractéristiques de la population, à l'offre de soins et aux expositions environnementales. L'ensemble de ces sources permet une analyse exhaustive des déterminants de santé.

L'approche méthodologique s'articule autour de trois axes principaux :

- les vulnérabilités sociales (niveau de revenu, emploi, éducation),
- les vulnérabilités environnementales (exposition aux polluants, qualité de l'air, proximité d'installations industrielles),
- et l'accessibilité aux soins (densité médicale, temps d'accès, offre de prévention).

Les indicateurs ont été sélectionnés en fonction de leur pertinence scientifique et de leur disponibilité à l'échelle territoriale. Chaque indicateur fait l'objet d'une standardisation, permettant des comparaisons entre territoires ainsi qu'avec les références départementales, régionales et nationales.

Les analyses portent spécifiquement sur trois types de cancers : le cancer du sein, le cancer colorectal et le cancer du pancréas. Ces pathologies ont été choisies en raison de leur prévalence et de l'existence de programmes de dépistage organisé ou de recommandations de surveillance.

Pour chaque territoire, les données sont présentées sous forme de profils comparatifs, incluant les valeurs locales, départementales, régionales et nationales. Cette approche permet d'identifier les spécificités territoriales et de situer chaque territoire dans un contexte géographique élargi.

L'analyse territoriale repose sur deux niveaux géographiques : le niveau départemental et celui des territoires statistiques d'étude développés dans le cadre de ce projet. Cette double approche autorise une analyse fine des disparités infradépartementales tout en conservant une vision d'ensemble.

Les données présentées correspondent à la période la plus récente disponible au moment de l'étude. Les sources et millésimes sont précisés pour chaque indicateur. Une attention particulière a été portée à la cohérence temporelle des analyses.

L'interprétation des résultats doit tenir compte des spécificités méthodologiques de chaque indicateur : définitions, modes de calcul, populations de référence. Les valeurs manquantes ou non disponibles sont signalées par la mention « N.D. » (Non Disponible).

Cette approche s'inscrit dans les orientations de la stratégie décennale de lutte contre les cancers 2021-2030, et notamment dans son 4^e axe, qui vise à s'assurer que les progrès bénéficient à tous, en luttant contre les inégalités territoriales et sociales de santé.

Les résultats de cette analyse territoriale constituent un outil d'aide à la décision pour les acteurs locaux de santé publique. Ils permettent d'identifier les territoires prioritaires et d'adapter les actions de prévention et de prise en charge aux besoins spécifiques identifiés.

Ce travail a été réalisé par un groupe de professionnels issus de plusieurs Observatoires régionaux de la santé, en collaboration avec la Fédération nationale des observatoires régionaux de la santé, et grâce au soutien de l'Institut national du cancer.



Rapport complet : Axe 1



Rapport complet : Axe 2

Ce travail a été rendu possible grâce au financement de l'Institut national du cancer 2022 - 2025

