

# Vulnérabilités sociales, environnementales et d'accès aux soins face aux cancers

## Alpes-de-Haute-Provence

### INTRODUCTION

Dans la stratégie décennale de lutte contre les cancers 2021-2030, le 4<sup>e</sup> axe vise à s'assurer que les progrès bénéficient à tous. Il s'agit en particulier de « *lutter contre les inégalités par une approche pragmatique et adaptée aux différentes populations* ». L'objectif de cette fiche action est de « *garantir l'accessibilité à la prévention primaire et secondaire et l'accès aux soins pour les personnes les plus vulnérables ; protéger les plus vulnérables et leur entourage contre les conséquences de la maladie* » et de « *mieux identifier et tenir compte des différentes vulnérabilités dans la politique de lutte contre le cancer* ».

Parmi l'ensemble des facteurs intervenant dans la survenue des différents cancers et leurs évolutions plusieurs questions peuvent être abordées. Comment les inégalités sociales sont un déterminant de la survenue des cancers ? ont un impact sur l'accès à la prévention et au dépistage ? peuvent impacter les parcours de soins des personnes avec cancer ? ont un impact sur la survie des personnes atteintes d'un cancer ? Mais également comment les inégalités territoriales ont un effet sur les parcours des personnes atteintes de cancer ? ou comment les inégalités environnementales peuvent agir comme déterminants de survenue des cancers ?

Depuis de nombreuses années, les travaux réalisés par la Fédération nationale des observatoires régionaux de la santé (Fnors) et par le réseau des ORS dans les régions et au niveau national documentent l'impact des inégalités sociales et territoriales sur l'état de santé de la population en France.

Forts de cette expérience, la Fnors et le réseau des ORS ont souhaité s'inscrire dans les orientations de la stratégie décennale de lutte contre les cancers et ont proposé de contribuer à la connaissance de l'impact des inégalités territoriales, sociales et environnementales de santé sur la survenue des cancers et les parcours de soins.

### OBJECTIF DE LA FICHE

Cette fiche vise à décrire les caractéristiques de chaque territoire composant le département au regard des indicateurs de vulnérabilités sociales et environnementales, d'accès à la prévention et aux soins, et de parcours de soins pour les cancers du sein et colorectal.

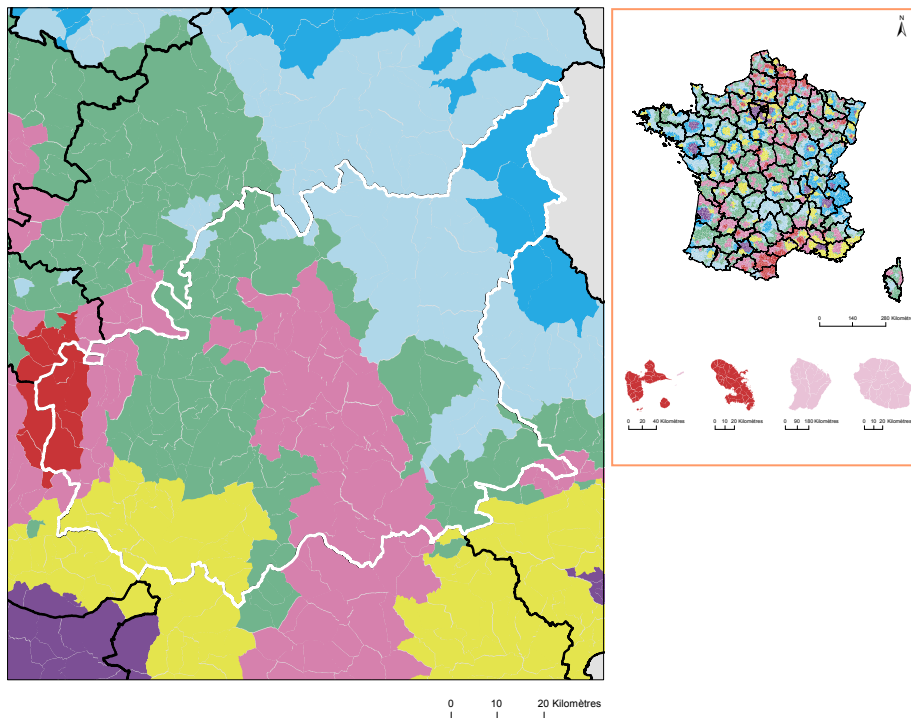
Pour le cancer du pancréas, les indicateurs ne sont présentés qu'au niveau du département du fait d'effectifs insuffisants.

### PRÉSENTATION DU PROJET

Ce travail a été réalisé par un groupe de professionnels, médecins, statisticiens, démographes... issus de plusieurs Observatoires régionaux de la santé en mobilisant les données du Système national des données de santé et des différentes bases de données sur les caractéristiques de la population, l'offre de soins et les expositions environnementales.

## Caractéristiques démographiques et sociales du département

### Typologie sociale du département à l'échelle communale











Les indicateurs pris en compte pour établir cette typologie sociale :

- Taux de fécondité des femmes de 12-20 ans (2016 - 2022) ;
- Part de jeunes de 25-34 ans non scolarisés pas ou peu diplômés (2021) ;
- Part de cadres et professions intellectuelles supérieures de 15 ans et plus ayant un emploi (2021) ;
- Taux de chômage des 15 ans et plus (au sens du recensement) (2021) ;
- Part de foyers fiscaux non imposés (2022) ;
- Taux d'allocataires du RSA (2022) ;
- Taux d'allocataires de 20-64 ans de l'AAH (2022).

Plus d'information sur la méthode de construction de la typologie : [lien rapport](#)

Sources : Insee, État civil, RP, DGFIP, Cnaf, CCMSA - Exploitation ORS-Fnors

### Répartition des communes et de la population selon les classes de la typologie sociale

Classes de typologie	Communes		Population	
	Nombre	Part (%)	Nombre	Part (%)
 Situation sociale la plus défavorisée	5	2,5	1 478	0,9
 Situation sociale défavorable	54	27,3	32 908	19,8
 Situation sociale plutôt défavorable	0	0,0	0	0,0
 Situation sociale intermédiaire <i>moins de cadres et de professions intellectuelles supérieures, davantage de foyers non imposés, un peu moins d'allocataires du RSA et un peu plus pour l'AAH, un peu plus de jeunes peu ou pas diplômés</i>	82	41,4	60 573	36,5
 Situation sociale intermédiaire <i>D'avantage de cadres et de professions intellectuelles supérieures, moins de foyers non imposés, un peu plus d'allocataires du RSA et de chômeurs, un peu moins d'allocataires de l'AAH</i>	24	12,1	57 000	34,3
 Situation sociale plutôt favorable <i>part de cadres et de professions intellectuelles supérieures les plus élevées</i>	0	0,0	0	0,0
 Situation sociale favorable <i>moins de cadres et de professions intellectuelles supérieures</i>	30	15,2	12 694	7,6
 Situation sociale la plus favorable <i>un peu plus de cadres et professions intellectuelles supérieures</i>	3	1,5	1 424	0,9



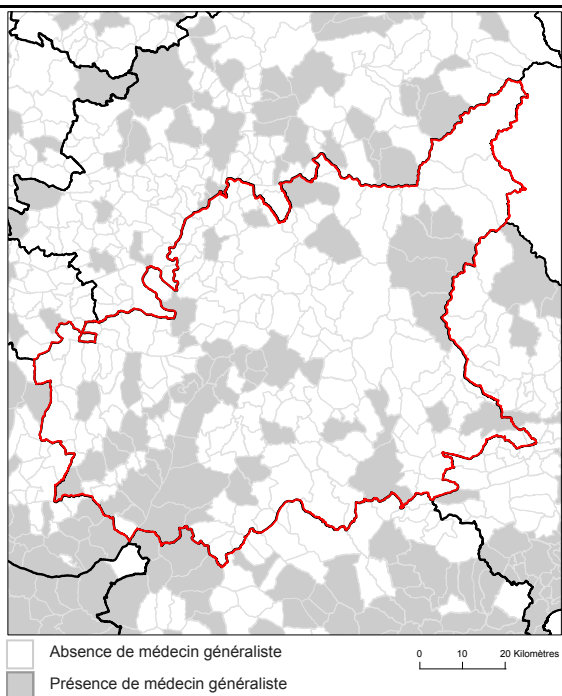
## Caractéristiques démographiques et sociales du département



	Nom indicateur	Valeur département	Valeur Région	Minimum en France	Graphique synthétique	Maximum en France
Caractéristiques démographiques	1. Densité de population	24,0	163,3	3,4		20 238,2
	2. Rapport de dépendance <i>(nombre de personnes âgées de moins de 15 ans et de 65 ans ou plus pour 100 personnes âgées de 15 à 64 ans)</i>	90,3	83,7	56,0		97,1
	3. Indice de vieillissement <i>(nombre de personnes âgées de 65 ans et plus pour 100 jeunes de moins de 20 ans)</i>	128,9	106,4	14,3		170,5
	4. Part des habitants de 18 ans et plus	80,9 %	80,2 %	61,7 %		84,0 %
	5. Part des habitants de 50-74 ans	35,9 %	31,8 %	16,5 %		38,8 %
	6. Part des femmes de 50-74 ans	18,6 %	16,8 %	8,4 %		20,1 %
	7. Taux d'accroissement annuel moyen de la population	0,3	0,4	-0,8		1,9
	8. Part de personnes de 60 ans et plus vivant seules à domicile	33,6 %	33,4 %	25,7 %		42,6 %
	9. Taux de fécondité des femmes de 12-20 ans	6,0	5,3	2,2		52,1
Caractéristiques sociales	10. Part de jeunes de 25-34 ans non scolarisés pas ou peu diplômés (au plus brevet des collèges)	13,0 %	13,7 %	4,7 %		42,9 %
	11. Taux d'activité des 15-64 ans	74,4 %	73,1 %	63,9 %		80,7 %
	12. Part des cadres et professions intellectuelles supérieures de 15 ans et plus ayant un emploi	13,0 %	17,9 %	8,9 %		49,7 %
	13. Part de chômeurs de 15 ans et plus (au sens du recensement)	12,3 %	12,4 %	7,3 %		30,8 %
	14. Part d'enfants de moins de 25 ans vivant dans une famille sans actif occupé	13,7 %	14,5 %	5,8 %		54,2 %
	15. Part de foyers fiscaux non imposés	60,4 %	55,4 %	38,4 %		77,3 %
	16. Taux de personnes couvertes par une allocation	45,3 %	50,3 %	37,1 %		77,0 %
	17. Taux d'allocataires du RSA	5,4 %	6,4 %	2,1 %		28,0 %
	18. Taux de personnes couvertes par le RSA	4,9 %	6,0 %	1,7 %		24,7 %
	19. Taux d'allocataires de 20-64 ans de l'AAH	4,3 %	3,6 %	1,8 %		7,5 %
	20. Part de ménages ne possédant pas de voiture	11,4 %	18,4 %	7,7 %		68,2 %
Caractéristiques environnementales	21. Part des surfaces agricoles en conversion biologiques	6,5 %	6,2 %	0,0 %		8,6 %
	22. Part des surfaces biologiques totales (certifiées bio et en conversion)	34,3 %	34,6 %	0,0 %		40,8 %
	23. Part de population du territoire vivant en zones vulnérables aux nitrates d'origine agricole	7,7 %	7,0 %	0,0 %		100,0 %
	24. Densité (pour 100 km²) d'installations classées pour la protection de l'environnement	2,0	5,9	0,2		128,1
	25. Densité d'anciens sites industriels et activités de service	10,0	43,8	0,0		2 711,1
	26. Densité de sites et sols pollués ou potentiellement pollués appelant une action des pouvoirs publics	0,1	1,1	0,0		1 502,8
	27. Densité de sites « Secteurs d'information sur les sols » (SIS)	0,2	0,7	0,0		70,0
	28. Part des ménages en précarité énergétique logement en 2018	18,1 %	12,2 %	6,5 %		25,1 %

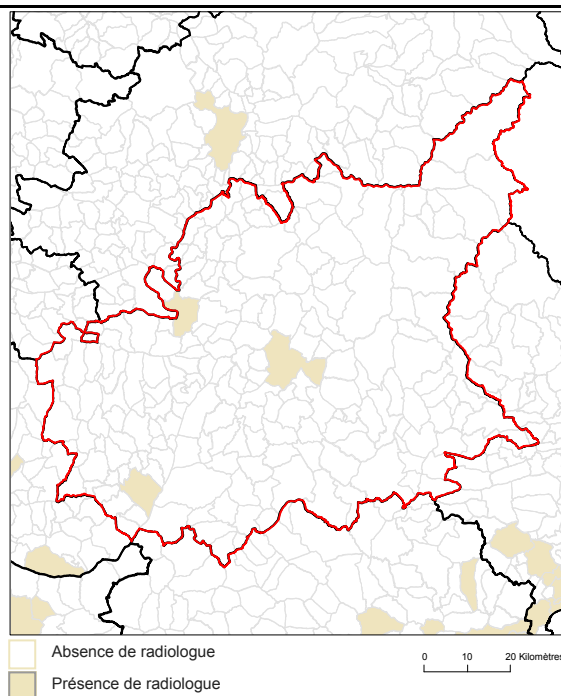
## Offre de soin

### Localisation des médecins généralistes



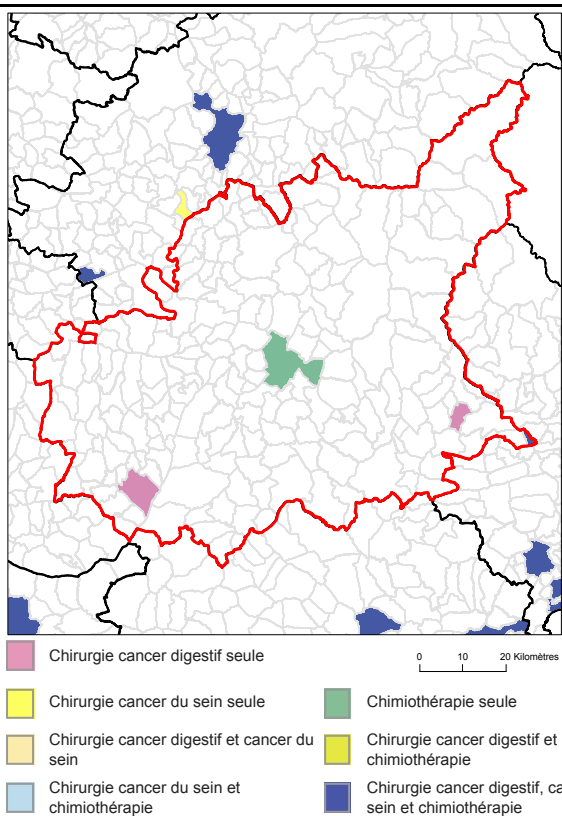
Source : RPPS au 1er janvier 2023, Traitements Drees et Fnors

### Localisation des radiologues



Source : RPPS au 1er janvier 2023, Traitements Drees et Fnors

### Localisation des établissements autorisés : chirurgie cancer digestifs, chirurgie cancer du sein, chimiothérapie



Source : Base ARHGOS au 14 mars 2024 - INCa, Exploitation Fnors

### Part de la population selon les temps d'accès aux différents services (%)

	Moins de 15 min	15 à 29 min	30 à 59 min	1h et plus
Médecins généralistes	95,5	3,9	0,6	0,1
Radiologues	48,0	30,9	13,6	7,4
Centre autorisé chirurgie cancers du sein	0,8	1,5	42,0	55,8
Centre autorisé chirurgie cancers digestifs	22,5	24,3	33,9	19,3
Centre autorisé chimiothérapie	14,1	11,0	57,7	17,3

Sources : RPPS au 1er janvier 2023, Traitements Drees et Fnors, INCa 2024, Metric-OSRM, Exploitation Fnors



728 femmes ont eu un cancer du sein entre le 1er janvier 2018 et le 31 décembre 2022  
dans le département



	Nom indicateur	Valeur département*	Valeur région*	Minimum en France*	Graphique synthétique	Maximum en France*
Dépistage	29. Mammographie dans les 12 à 36 mois avant le traitement	301,5	325,3	173,1		358,6
	30. Biopsie dans l'année avant le traitement	920,1	924,6	751,6		956,1
Diagnostic	31. Cancer du sein in situ ou invasif localisé	857,8	831,5	745,2		944,3
	32. Cancer du sein avec métastases	14,0	15,9	9,0		37,6
Traitement	33. Chirurgie conservatrice	726,0	717,5	529,4		780,9
	34. Mastectomie totale	252,7	270,5	175,2		379,4
	35. Chimio-thérapie conventionnelle	465,9	428,9	363,9		635,6
	36. Chimio-thérapie néoadjuvante	242,2	231,4	203,1		420,2
	37. Chimio-thérapie adjuvante	393,6	364,9	269,4		445,2
	38. Thérapies ciblées	183,6	158,3	108,0		206,9
	39. Radiothérapie	834,6	808,1	604,4		860,0
	40. Hormonothérapie	676,9	670,8	488,0		755,3
	41. Soins palliatifs	16,8	15,4	10,8		139,2
	Devenir	42. Reconstruction mammaire après mastectomie totale (dans les 3 ans)	592,3	545,4	276,3	
43. Reconstruction mammaire après mastectomie totale ou partielle (dans les 3 ans)		675,4	520,3	155,1		677,7
44. En vie sans rechute ni métastase à 3 ans		869,2	819,8	684,8		910,2
45. Reprise de traitement ou apparition de métastases dans les 3 ans		83,8	104,5	45,6		155,4
46. Décès dans les 3 ans		45,1	66,3	34,1		147,5

\* Taux standardisés pour 1 000 habitants.

Sources : SNDS (DCIR Inter Régime - PMSI MCO), Exploitation ORS-Fnors

## Cancer du côlon et du rectum

675 personnes ont eu un cancer colorectal entre le 1er janvier 2018 et le 31 décembre 2022 dans le département



	Nom indicateur	Valeur département*	Valeur région*	Minimum en France*	Graphique synthétique	Maximum en France*
Dépistage	47. Dépistage organisé dans les 30 mois avant le traitement	168,3	145,4	66,1		212,7
	48. Présence de facteurs de risques élevés de cancer colorectal	70,1	52,1	7,2		112,6
Diagnostic	49. Bilan de diagnostic et d'extension complet avant le 1er traitement	566,1	484,5	194,5		623,7
	50. Cancer in situ	140,5	154,8	12,8		428,1
	51. Cancer invasif non métastatique	628,3	579,5	345,9		727,6
	52. Cancer invasif avec métastases synchrones	231,2	265,6	199,8		464,5
	53. Autre cancer actif la même année	168,7	148,6	77,9		319,4
	54. Cancer du côlon	678,4	623,5	541,5		740,3
	55. Cancer du rectum	300,6	328,2	213,2		433,1
	56. Cancer du côlon et du rectum	21,0	48,3	12,3		91,9
	Traitement	57. Parcours chirurgical en urgence	39,2	79,6	39,2	
58. Parcours chirurgical non urgent		561,3	592,3	481,0		687,3
59. Parcours non chirurgical		399,5	328,1	195,8		400,1
60. Exérèse endoscopique seule		290,5	241,4	44,8		428,3
61. Chirurgie carcinologique seule		195,4	239,8	171,1		357,3
62. Traitement néo adj et chirurgie carcinologique (avec ou sans trait adjuvant)		108,3	150,6	72,9		232,5
63. Chirurgie carcinologique et traitement adjuvant		230,9	199,6	148,9		324,2
64. Chimiothérapie ou radiothérapie sans chirurgie		174,9	167,9	84,8		356,8
Devenir	65. En vie sans rechute ni métastase à 3 ans	762,1	767,0	653,9		879,0
	66. Apparition de métastases au cours des 3 premières années de traitement	162,7	132,4	50,8		230,3
	67. Reprise de traitement (après un arrêt d'au moins 6 mois) au cours des 3 premières années de traitement	63,5	129,4	46,7		236,0
	68. Décès dans les 3 ans	178,0	187,4	133,2		328,2

\* Taux standardisés pour 1 000 habitants.

Source : SNDS (DCIR Inter Régime - PMSI MCO). Exploitation ORS-Fnors



276 personnes ont eu un cancer du pancréas entre le 1er janvier 2018 et le 31 décembre 2022 dans le département



	Nom indicateur	Valeur département*	Valeur région*	Minimum en France*	Graphique synthétique	Maximum en France*
Diagnostic	69. Niveau de gravité au diagnostic élevé ( <i>métastases synchrones</i> )	368,3	425,9	232,6		645,5
Traitement	70. Pas de traitement ( <i>ni chirurgie, ni chimiothérapie</i> )	250,8	253,7	176,4		465,7
	71. Chimiothérapie seule**	650,8	580,3	288,8		816,6
	72. Chimiothérapie néoadjuvante et chirurgie thérapeutique**	55,8	123,5	14,5		274,3
	73. Chirurgie thérapeutique et chimiothérapie adjuvante**	138,5	102,8	29,9		329,1
Devenir	74. Décès dans les 3 mois après le diagnostic	238,7	179,5	123,0		331,0
	75. Décès dans les 3 à 6 mois après le diagnostic	58,4	89,6	27,7		290,6
	76. Décès dans les 6 à 12 mois après le diagnostic	121,0	152,3	73,0		322,1
	77. Décès plus d'un an après le diagnostic	44,6	94,1	13,0		159,2

\* Taux standardisés pour 1 000 habitants.

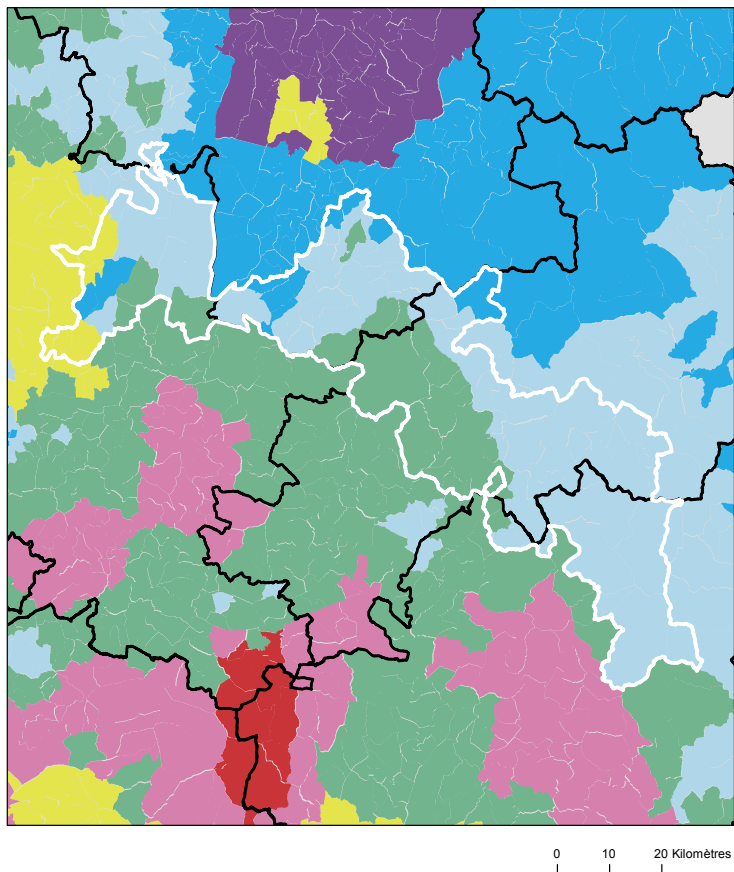
\*\* Parmi les patients ayant eu un traitement

Source : SNDS (DCIR Inter Régime - PMSI MCO). Exploitation ORS-Fnors



Caractéristiques démographiques et sociales du territoire - 04#37

Typologie sociale du territoire à l'échelle communale



Sources : Insee, État civil, RP, DGFIP, Cnaf, CCMSA - Exploitation ORS-Fnors  
 La composition communale du territoire est disponible en cliquant [ici](#)

Comment les territoires d'études ont été bâtis ?

Notre objectif lors de la construction de ces territoires était de proposer des zones :

- suffisamment fine pour mesurer des disparités territoriales ;
- ayant des caractéristiques sociales relativement proches en leurs sein ;
- suffisamment peuplées pour disposer d'indicateurs fiables.

Les variables et analyses utilisées pour construire la typologie sociale présentée page 2 ont été mobilisées.

Les territoires ont été construits en agrégeant les communes selon leurs caractéristiques sociales en respectant la contiguïté géographique, sans contrainte de frontière administrative, et avec une taille minimale de la population fixée à environ 100 000 habitants.

411 zones différentes pouvant pour certaines être à cheval sur un ou plusieurs départements ont ainsi été définies pour la France (hors Mayotte).

Plus d'information sur la méthode de construction de la typologie : [lien rapport](#)

Répartition des communes et de la population selon les classes de la typologie sociale

Classes de typologie	Communes		Population	
	Nombre	Part (%)	Nombre	Part (%)
Situation sociale la plus défavorisée	0	0,0 %	0	0,0 %
Situation sociale défavorable	0	0,0 %	0	0,0 %
Situation sociale plutôt défavorable	0	0,0 %	0	0,0 %
Situation sociale intermédiaire moins de cadres et de professions intellectuelles supérieures, davantage de foyers non imposés, un peu moins d'allocataires du RSA et un peu plus pour l'AAH, un peu plus de jeunes peu ou pas diplômés	33	24,1 %	52 177	48,7 %
Situation sociale intermédiaire Davantage de cadres et de professions intellectuelles supérieures, moins de foyers non imposés, un peu plus d'allocataires du RSA et de chômeurs, un peu moins d'allocataires de l'AAH	7	5,1 %	1 742	1,6 %
Situation sociale plutôt favorable part de cadres et de professions intellectuelles supérieures les plus élevées	0	0,0 %	0	0,0 %
Situation sociale favorable moins de cadres et de professions intellectuelles supérieures	86	62,8 %	49 698	46,4 %
Situation sociale la plus favorable un peu plus de cadres et professions intellectuelles supérieures	11	8,0 %	3 448	3,2 %



## Caractéristiques démographiques et sociales du territoire - 04#37



	Nom indicateur	Valeur territoire	Valeur département	Minimum en France	Graphique synthétique	Maximum en France
Caractéristiques démographiques	1. Densité de population	31,4	24,0	1,9		38 851,0
	2. Rapport de dépendance <i>(nombre de personnes âgées de moins de 15 ans et de 65 ans et plus pour 100 personnes âgées de 15 à 64 ans)</i>	88,5	90,3	45,8		107,8
	3. Indice de vieillissement <i>(nombre de personnes âgées de 65 ans et plus pour 100 jeunes de moins de 20 ans)</i>	122,6	128,9	8,6		196,0
	4. Part des habitants de 18 ans et plus	80,6 %	80,9 %	57,5 %		86,6 %
	5. Part des habitants de 50-74 ans	35,3 %	35,9 %	13,4 %		40,1 %
	6. Part des femmes de 50-74 ans	18,1 %	18,6 %	6,4 %		21,2 %
	7. Taux d'accroissement annuel moyen de la population	0,3	0,3	-1,4		2,4
	8. Part de personnes de 60 ans et plus vivant seules à domicile	34,0 %	33,6 %	21,8 %		49,0 %
	9. Taux de fécondité des femmes de 12-20 ans	4,0	6,0	0,5		64,5
Caractéristiques sociales	10. Part de jeunes de 25-34 ans non scolarisés pas ou peu diplômés (au plus brevet des collèges)	10,5 %	13,0 %	2,6 %		50,4 %
	11. Taux d'activité des 15-64 ans	76,2 %	74,4 %	57,4 %		83,0 %
	12. Part des cadres et professions intellectuelles supérieures de 15 ans et plus ayant un emploi	11,7 %	13,0 %	7,1 %		57,3 %
	13. Part de chômeurs de 15 ans et plus (au sens du recensement)	10,0 %	12,3 %	5,9 %		35,3 %
	14. Part d'enfants de moins de 25 ans vivant dans une famille sans actif occupé	9,2 %	13,7 %	2,4 %		61,8 %
	15. Part de foyers fiscaux non imposés	57,2 %	60,4 %	30,8 %		81,3 %
	16. Taux de personnes couvertes par une allocation	46,1 %	45,3 %	24,4 %		80,4 %
	17. Taux d'allocataires du RSA	4,6 %	5,4 %	1,3 %		37,0 %
	18. Taux de personnes couvertes par le RSA	4,0 %	4,9 %	0,9 %		29,6 %
	19. Taux d'allocataires de 20-64 ans de l'AAH	4,1 %	4,3 %	0,7 %		7,7 %
	20. Part de ménages ne possédant pas de voiture	12,3 %	11,4 %	4,2 %		79,0 %
Caractéristiques environnementales	21. Part des surfaces agricoles en conversion biologiques	7,3 %	6,5 %	0,0 %		97,2 %
	22. Part des surfaces biologiques totales (certifiées bio et en conversion)	35,5 %	34,3 %	0,0 %		97,2 %
	23. Part de population du territoire vivant en zones vulnérables aux nitrates d'origine agricole	1,3 %	7,7 %	0,0 %		100,0 %
	24. Densité (pour 100 km²) d'installations classées pour la protection de l'environnement	2,4	2,0	0,0		353,2
	25. Densité d'anciens sites industriels et activités de service	11,0	10,0	0,0		10 179,4
	26. Densité de sites et sols pollués ou potentiellement pollués appelant une action des pouvoirs publics	0,2	0,1	0,0		254,7
	27. Densité de sites « Secteurs d'information sur les sols » (SIS)	0,1	0,2	0,0		169,8
	28. Part des ménages en précarité énergétique logement en 2018	16,0 %	18,1 %	5,0 %		24,9 %



Cancer du sein - 04#37

498 femmes ont eu un cancer du sein entre le 1er janvier 2018 et le 31 décembre 2022 dans le territoire

Ce territoire fait partie de la classe D des parcours des femmes présentant un cancer du sein qui se caractérise de la manière suivante : Territoires avec un diagnostic de cancer plutôt précoce, surtout traité par chirurgie conservatrice et hormonothérapie, avec des rechutes moins fréquentes qu'en moyenne en France. Au niveau socio-démographique, il s'agit de territoires plutôt vieillissants et socialement favorisés. Concernant l'offre de soins, cette classe se caractérise par un accès aux médecins généralistes et aux traitements en cancérologie plus difficile qu'en moyenne en France.



	Nom indicateur	Valeur territoire*	Valeur département*	Minimum en France*	Graphique synthétique	Maximum en France*
Dépistage	29. Mammographie dans les 12 à 36 mois avant le traitement	296,5	301,5	154,4		410,0
	30. Biopsie dans l'année avant le traitement	931,3	920,1	720,2		971,3
Diagnostic	31. Cancer du sein in situ ou invasif localisé	914,2	857,8	694,3		965,8
	32. Cancer du sein avec métastases	10,6	14,0	3,2		47,4
Traitement	33. Chirurgie conservatrice	721,2	726,0	513,5		816,7
	34. Mastectomie totale	291,6	252,7	135,7		408,9
	35. Chimiothérapie conventionnelle	454,6	465,9	311,3		640,8
	36. Chimiothérapie néoadjuvante	258,0	242,2	170,4		449,6
	37. Chimiothérapie adjuvante	387,1	393,6	245,8		489,9
	38. Thérapies ciblées	179,9	183,6	100,8		235,2
	39. Radiothérapie	822,2	834,6	604,7		890,9
	40. Hormonothérapie	703,5	676,9	481,6		758,2
	41. Soins palliatifs	25,7	16,8	4,3		138,8
Devenir	42. Reconstruction mammaire après mastectomie totale	357,0	592,3	155,4		818,5
	43. Reconstruction mammaire après mastectomie totale ou partielle	243,7	675,4	137,4		870,5
	44. En vie sans rechute ni métastase à 3 ans	888,8	869,2	664,6		899,6
	45. Reprise de traitement ou apparition de métastases dans les 3 ans	71,6	83,8	45,0		191,3
	46. Décès dans les 3 ans	39,6	45,1	26,5		180,6

\* Taux standardisés pour 1 000 habitants.  
Sources : SNDS (DCIR Inter Régime - PMSI MCO), Exploitation ORS-Fnors



## Cancer du côlon et du rectum - 04#37

**331 personnes** ont eu un cancer colorectal entre le 1er janvier 2018 et le 31 décembre 2022 dans le territoire

Ce territoire fait partie de la classe A des parcours des personnes présentant un cancer du côlon et du rectum qui se caractérise de la manière suivante :  
Territoires avec moins de parcours chirurgicaux et des rechutes moins fréquentes qu'en moyenne en France. Au niveau socio-démographique, ces territoires sont relativement vieillissants et moins densément peuplés. Concernant l'offre de soins, l'accès aux traitements en cancérologie y est légèrement plus difficile qu'en moyenne en France.



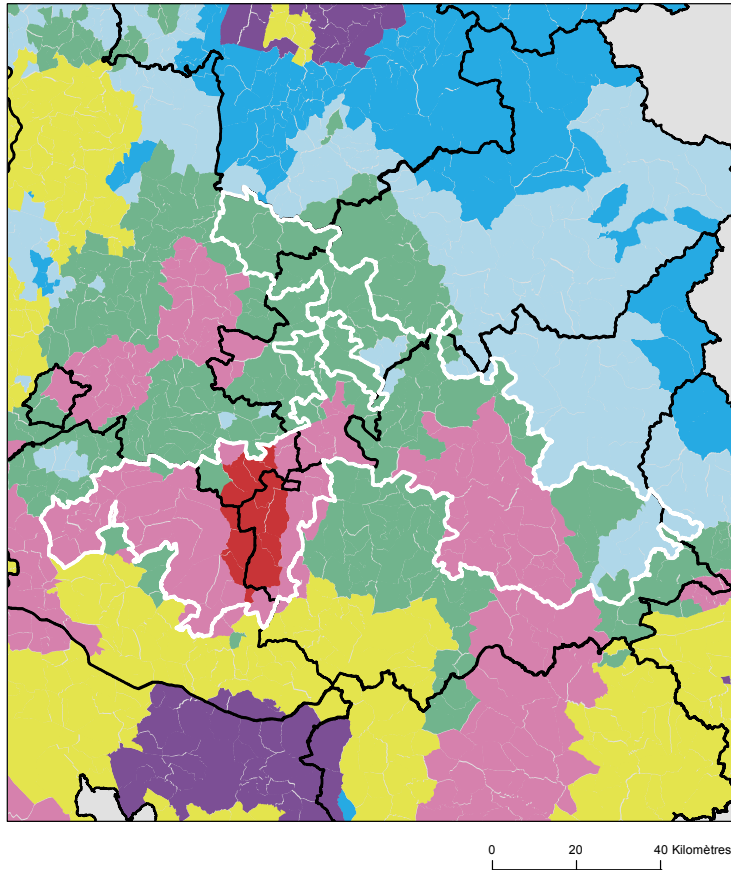
	Nom indicateur*	Valeur territoire*	Valeur département*	Minimum en France*	Graphique synthétique	Maximum en France*
Dépistage	47. Dépistage organisé dans les 30 mois avant le traitement	212,0	168,3	55,6		260,4
	48. Présence de facteurs de risques élevés de cancer colorectal	5,1	70,1	0,0		139,9
Diagnostic	49. Bilan de diagnostic et d'extension complet avant le 1er traitement	240,7	566,1	134,3		843,3
	50. Cancer in situ	129,1	140,5	7,1		500,1
	51. Cancer invasif non métastatique	622,1	628,3	306,0		796,6
	52. Cancer invasif avec métastases synchrones	248,8	231,2	140,4		512,9
	53. Autre cancer actif la même année	164,9	168,7	53,8		372,1
	54. Cancer du côlon	596,3	678,4	391,5		778,9
	55. Cancer du rectum	374,8	300,6	183,5		537,8
	56. Cancer du côlon et du rectum	28,9	21,0	4,7		143,5
Traitement	57. Parcours chirurgical en urgence	197,1	39,2	28,8		287,6
	58. Parcours chirurgical non urgent	409,8	561,3	356,9		776,1
	59. Parcours non chirurgical	393,1	399,5	149,1		591,4
	60. Exérèse endoscopique seule	244,7	290,5	33,4		523,6
	61. Chirurgie carcinologique seule	160,3	195,4	138,6		415,0
	62. Traitement néo adj et chirurgie carcinologique (avec ou sans trait adjuvant)	158,9	108,3	40,8		293,4
	63. Chirurgie carcinologique et traitement adjuvant	224,9	230,9	60,7		436,9
	64. Chimiothérapie ou radiothérapie sans chirurgie	211,3	174,9	67,4		406,9
Devenir	65. En vie sans rechute ni métastase à 3 ans	684,2	762,1	331,4		919,0
	66. Apparition de métastases au cours des 3 premières années de traitement	80,6	162,7	17,1		416,0
	67. Reprise de traitement (après un arrêt d'au moins 6 mois) au cours des 3 premières années de traitement	50,7	63,5	27,3		574,6
	68. Décès dans les 3 ans	250,4	178,0	71,4		490,0

\* Taux standardisé pour 1 000 habitants.

Source : SNDS (DCIR Inter Régime - PMSI MCO). Exploitation ORS-Fnors

## Caractéristiques démographiques et sociales du territoire - 04#39

## Typologie sociale du territoire à l'échelle communale



## Comment les territoires d'études ont été bâtis ?

Notre objectif lors de la construction de ces territoires était de proposer des zones :

- suffisamment fine pour mesurer des disparités territoriales ;
- ayant des caractéristiques sociales relativement proches en leurs sein ;
- suffisamment peuplées pour disposer d'indicateurs fiables.

Les variables et analyses utilisées pour construire la typologie sociale présentée page 2 ont été mobilisées.









Les territoires ont été construits en agrégeant les communes selon leurs caractéristiques sociales en respectant la contiguïté géographique, sans contrainte de frontière administrative, et avec une taille minimale de la population fixée à environ 100 000 habitants.

411 zones différentes pouvant pour certaines être à cheval sur un ou plusieurs départements ont ainsi été définies pour la France (hors Mayotte).

Plus d'information sur la méthode de construction de la typologie : [lien rapport](#)

Sources : Insee, État civil, RP, DGFIP, Cnaf, CCMSA - Exploitation ORS-Fnors  
La composition communale du territoire est disponible en cliquant [ici](#)

## Répartition des communes et de la population selon les classes de la typologie sociale

Classes de typologie	Communes		Population	
	Nombre	Part (%)	Nombre	Part (%)
 Situation sociale la plus défavorisée	14	8,3 %	3 659	2,2 %
 Situation sociale défavorable	82	48,5 %	128 568	77,1 %
 Situation sociale plutôt défavorable	0	0,0 %	0	0,0 %
 Situation sociale intermédiaire moins de cadres et de professions intellectuelles supérieures, davantage de foyers non imposés, un peu moins d'allocataires du RSA et un peu plus pour l'AAH, un peu plus de jeunes peu ou pas diplômés	58	34,3 %	30 896	18,5 %
 Situation sociale intermédiaire Davantage de cadres et de professions intellectuelles supérieures, moins de foyers non imposés, un peu plus d'allocataires du RSA et de chômeurs, un peu moins d'allocataires de l'AAH	0	0,0 %	0	0,0 %
 Situation sociale plutôt favorable part de cadres et de professions intellectuelles supérieures les plus élevées	0	0,0 %	0	0,0 %
 Situation sociale favorable moins de cadres et de professions intellectuelles supérieures	15	8,9 %	3 643	2,2 %
 Situation sociale la plus favorable un peu plus de cadres et professions intellectuelles supérieures	0	0,0 %	0	0,0 %

## Caractéristiques démographiques et sociales du territoire - 04#39



	Nom indicateur	Valeur territoire	Valeur département	Minimum en France	Graphique synthétique	Maximum en France
Caractéristiques démographiques	1. Densité de population	32,3	24,0	1,9		38 851,0
	2. Rapport de dépendance <i>(nombre de personnes âgées de moins de 15 ans et de 65 ans ou plus pour 100 personnes âgées de 15 à 64 ans)</i>	91,5	90,3	45,8		107,8
	3. Indice de vieillissement <i>(nombre de personnes âgées de 65 ans et plus pour 100 jeunes de moins de 20 ans)</i>	121,7	128,9	8,6		196,0
	4. Part des habitants de 18 ans et plus	80,2 %	80,9 %	57,5 %		86,6 %
	5. Part des habitants de 50-74 ans	34,9 %	35,9 %	13,4 %		40,1 %
	6. Part des femmes de 50-74 ans	18,3 %	18,6 %	6,4 %		21,2 %
	7. Taux d'accroissement annuel moyen de la population	0,3	0,3	-1,4		2,4
	8. Part de personnes de 60 ans et plus vivant seules à domicile	32,9 %	33,6 %	21,8 %		49,0 %
	9. Taux de fécondité des femmes de 12-20 ans	6,2	6,0	0,5		64,5
Caractéristiques sociales	10. Part de jeunes de 25-34 ans non scolarisés pas ou peu diplômés (au plus brevet des collèges)	18,0 %	13,0 %	2,6 %		50,4 %
	11. Taux d'activité des 15-64 ans	73,1 %	74,4 %	57,4 %		83,0 %
	12. Part des cadres et professions intellectuelles supérieures de 15 ans et plus ayant un emploi	10,6 %	13,0 %	7,1 %		57,3 %
	13. Part de chômeurs de 15 ans et plus (au sens du recensement)	13,8 %	12,3 %	5,9 %		35,3 %
	14. Part d'enfants de moins de 25 ans vivant dans une famille sans actif occupé	14,2 %	13,7 %	2,4 %		61,8 %
	15. Part de foyers fiscaux non imposés	62,5 %	60,4 %	30,8 %		81,3 %
	16. Taux de personnes couvertes par une allocation	49,3 %	45,3 %	24,4 %		80,4 %
	17. Taux d'allocataires du RSA	5,9 %	5,4 %	1,3 %		37,0 %
	18. Taux de personnes couvertes par le RSA	5,3 %	4,9 %	0,9 %		29,6 %
	19. Taux d'allocataires de 20-64 ans de l'AAH	4,2 %	4,3 %	0,7 %		7,7 %
	20. Part de ménages ne possédant pas de voiture	11,9 %	11,4 %	4,2 %		79,0 %
Caractéristiques environnementales	21. Part des surfaces agricoles en conversion biologiques	6,4 %	6,5 %	0,0 %		97,2 %
	22. Part des surfaces biologiques totales (certifiées bio et en conversion)	43,2 %	34,3 %	0,0 %		97,2 %
	23. Part de population du territoire vivant en zones vulnérables aux nitrates d'origine agricole	34,9 %	7,7 %	0,0 %		100,0 %
	24. Densité (pour 100 km²) d'installations classées pour la protection de l'environnement	2,4	2,0	0,0		353,2
	25. Densité d'anciens sites industriels et activités de service	15,6	10,0	0,0		10 179,4
	26. Densité de sites et sols pollués ou potentiellement pollués appelant une action des pouvoirs publics	0,2	0,1	0,0		254,7
	27. Densité de sites « Secteurs d'information sur les sols » (SIS)	0,1	0,2	0,0		169,8
	28. Part des ménages en précarité énergétique logement en 2018	17,2 %	18,1 %	5,0 %		24,9 %

Cancer du sein - 04#39

746 femmes ont eu un cancer du sein entre le 1er janvier 2018 et le 31 décembre 2022 dans le territoire

Ce territoire fait partie de la classe E des parcours des femmes présentant un cancer du sein qui se caractérise de la manière suivante : Territoires avec un diagnostic de cancer relativement tardif, surtout traité par chirurgie conservatrice, radiothérapie, hormonothérapie et chimiothérapie adjuvante, avec des rechutes moins fréquentes qu'en moyenne en France. Au niveau socio-démographique, ces territoires sont moins densément peuplés, la population y est plutôt vieillissante et socialement favorisée. Concernant l'offre de soin, l'accès aux médecins généralistes est plutôt aisé, mais le temps d'accès à un centre de radiodiagnostic y est plus long qu'en moyenne en France.



	Nom indicateur	Valeur territoire*	Valeur département*	Minimum en France*	Graphique synthétique	Maximum en France*
Dépistage	29. Mammographie dans les 12 à 36 mois avant le traitement	314,9	301,5	154,4		410,0
	30. Biopsie dans l'année avant le traitement	905,9	920,1	720,2		971,3
Diagnostic	31. Cancer du sein in situ ou invasif localisé	846,9	857,8	694,3		965,8
	32. Cancer du sein avec métastases	10,9	14,0	3,2		47,4
Traitement	33. Chirurgie conservatrice	726,1	726,0	513,5		816,7
	34. Mastectomie totale	280,5	252,7	135,7		408,9
	35. Chimiothérapie conventionnelle	452,8	465,9	311,3		640,8
	36. Chimiothérapie néoadjuvante	222,3	242,2	170,4		449,6
	37. Chimiothérapie adjuvante	386,2	393,6	245,8		489,9
	38. Thérapies ciblées	162,2	183,6	100,8		235,2
	39. Radiothérapie	788,9	834,6	604,7		890,9
	40. Hormonothérapie	678,0	676,9	481,6		758,2
	41. Soins palliatifs	11,4	16,8	4,3		138,8
Devenir	42. Reconstruction mammaire après mastectomie totale	505,0	592,3	155,4		818,5
	43. Reconstruction mammaire après mastectomie totale ou partielle	400,6	675,4	137,4		870,5
	44. En vie sans rechute ni métastase à 3 ans	832,7	869,2	664,6		899,6
	45. Reprise de traitement ou apparition de métastases dans les 3 ans	83,1	83,8	45,0		191,3
	46. Décès dans les 3 ans	53,7	45,1	26,5		180,6

\* Taux standardisés pour 1 000 habitants.  
Sources : SNDS (DCIR Inter Régime - PMSI MCO), Exploitation ORS-Fnors



Cancer du côlon et du rectum - 04#39

576 personnes ont eu un cancer colorectal entre le 1er janvier 2018 et le 31 décembre 2022 dans le territoire

Ce territoire fait partie de la classe E des parcours des personnes présentant un cancer du côlon et du rectum qui se caractérise de la manière suivante :  
Territoires avec un diagnostic de cancer tardif, surtout traité par chirurgie et un bon dépistage chez les personnes de 50 à 74 ans. Au niveau socio-démographique, ces territoires sont moins densément peuplés et la population y est plutôt favorisée. Concernant l'offre de soins, l'accès aux médecins généralistes est plus aisé dans cette classe qu'en moyenne en France.

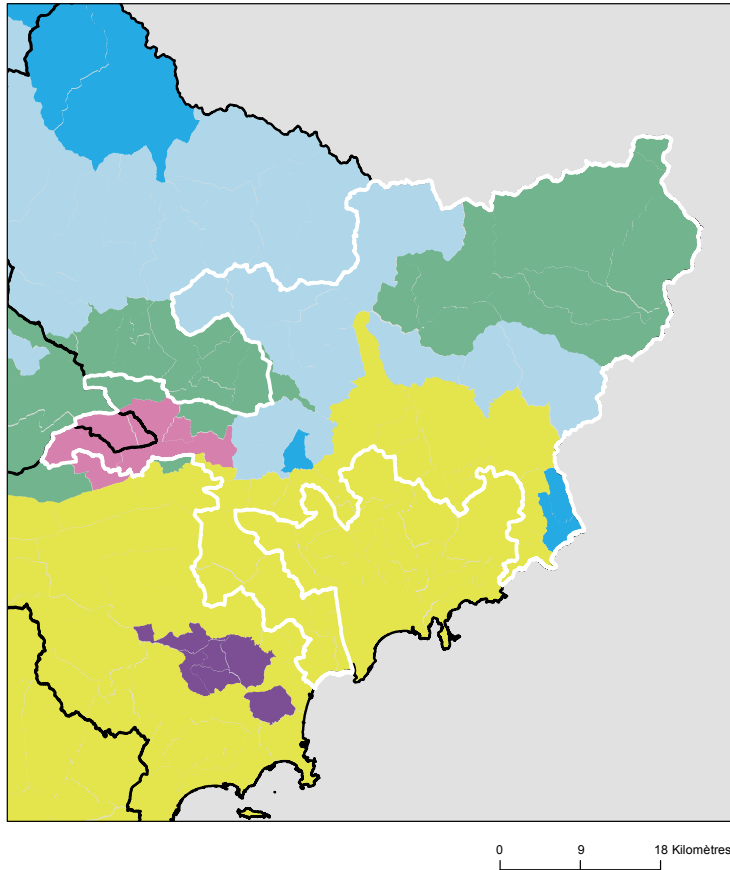


	Nom indicateur*	Valeur territoire*	Valeur département*	Minimum en France*	Graphique synthétique	Maximum en France*
Dépistage	47. Dépistage organisé dans les 30 mois avant le traitement	151,8	168,3	55,6		260,4
	48. Présence de facteurs de risques élevés de cancer colorectal	59,9	70,1	0,0		139,9
Diagnostic	49. Bilan de diagnostic et d'extension complet avant le 1er traitement	465,7	566,1	134,3		843,3
	50. Cancer in situ	106,9	140,5	7,1		500,1
	51. Cancer invasif non métastatique	577,0	628,3	306,0		796,6
	52. Cancer invasif avec métastases synchrones	316,1	231,2	140,4		512,9
	53. Autre cancer actif la même année	208,0	168,7	53,8		372,1
	54. Cancer du côlon	616,5	678,4	391,5		778,9
	55. Cancer du rectum	341,8	300,6	183,5		537,8
	56. Cancer du côlon et du rectum	41,7	21,0	4,7		143,5
Traitement	57. Parcours chirurgical en urgence	76,9	39,2	28,8		287,6
	58. Parcours chirurgical non urgent	672,2	561,3	356,9		776,1
	59. Parcours non chirurgical	251,0	399,5	149,1		591,4
	60. Exérèse endoscopique seule	150,1	290,5	33,4		523,6
	61. Chirurgie carcinologique seule	271,7	195,4	138,6		415,0
	62. Traitement néo adj et chirurgie carcinologique (avec ou sans trait adjuvant)	136,7	108,3	40,8		293,4
	63. Chirurgie carcinologique et traitement adjuvant	264,5	230,9	60,7		436,9
	64. Chimiothérapie ou radiothérapie sans chirurgie	177,0	174,9	67,4		406,9
Devenir	65. En vie sans rechute ni métastase à 3 ans	788,7	762,1	331,4		919,0
	66. Apparition de métastases au cours des 3 premières années de traitement	125,0	162,7	17,1		416,0
	67. Reprise de traitement (après un arrêt d'au moins 6 mois) au cours des 3 premières années de traitement	72,1	63,5	27,3		574,6
	68. Décès dans les 3 ans	220,0	178,0	71,4		490,0

\* Taux standardisé pour 1 000 habitants.  
Source : SINDS (DCIR Inter Régime - PMSI MCO). Exploitation ORS-Fnors

## Caractéristiques démographiques et sociales du territoire - 04#67

## Typologie sociale du territoire à l'échelle communale



## Comment les territoires d'études ont été bâtis ?

Notre objectif lors de la construction de ces territoires était de proposer des zones :

- suffisamment fine pour mesurer des disparités territoriales ;
- ayant des caractéristiques sociales relativement proches en leurs sein ;
- suffisamment peuplées pour disposer d'indicateurs fiables.

Les variables et analyses utilisées pour construire la typologie sociale présentée page 2 ont été mobilisées.

Les territoires ont été construits en agrégeant les communes selon leurs caractéristiques sociales en respectant la contiguïté géographique, sans contrainte de frontière administrative, et avec une taille minimale de la population fixée à environ 100 000 habitants.

411 zones différentes pouvant pour certaines être à cheval sur un ou plusieurs départements ont ainsi été définies pour la France (hors Mayotte).

Plus d'information sur la méthode de construction de la typologie : [lien rapport](#)

Sources : Insee, État civil, RP, DGFIP, Cnaf, CCMSA - Exploitation ORS-Fnors  
La composition communale du territoire est disponible en cliquant [ici](#)

## Répartition des communes et de la population selon les classes de la typologie sociale

Classes de typologie	Communes		Population	
	Nombre	Part (%)	Nombre	Part (%)
Situation sociale la plus défavorisée	0	0,0 %	0	0,0 %
Situation sociale défavorable	8	12,5 %	814	0,4 %
Situation sociale plutôt défavorable	0	0,0 %	0	0,0 %
Situation sociale intermédiaire moins de cadres et de professions intellectuelles supérieures, davantage de foyers non imposés, un peu moins d'allocataires du RSA et un peu plus pour l'AAH, un peu plus de jeunes peu ou pas diplômés	10	15,6 %	8 664	4,2 %
Situation sociale intermédiaire Davantage de cadres et de professions intellectuelles supérieures, moins de foyers non imposés, un peu plus d'allocataires du RSA et de chômeurs, un peu moins d'allocataires de l'AAH	27	42,2 %	157 962	76,2 %
Situation sociale plutôt favorable part de cadres et de professions intellectuelles supérieures les plus élevées	0	0,0 %	0	0,0 %
Situation sociale favorable moins de cadres et de professions intellectuelles supérieures	16	25,0 %	8 310	4,0 %
Situation sociale la plus favorable un peu plus de cadres et professions intellectuelles supérieures	3	4,7 %	31 641	15,3 %

## Caractéristiques démographiques et sociales du territoire - 04#67



	Nom indicateur	Valeur territoire	Valeur département	Minimum en France	Graphique synthétique	Maximum en France
Caractéristiques démographiques	1. Densité de population	117,1	24,0	1,9		38 851,0
	2. Rapport de dépendance <i>(nombre de personnes âgées de moins de 15 ans et de 65 ans et plus pour 100 personnes âgées de 15 à 64 ans)</i>	84,3	90,3	45,8		107,8
	3. Indice de vieillissement <i>(nombre de personnes âgées de 65 ans et plus pour 100 jeunes de moins de 20 ans)</i>	127,3	128,9	8,6		196,0
	4. Part des habitants de 18 ans et plus	81,7 %	80,9 %	57,5 %		86,6 %
	5. Part des habitants de 50-74 ans	33,1 %	35,9 %	13,4 %		40,1 %
	6. Part des femmes de 50-74 ans	17,5 %	18,6 %	6,4 %		21,2 %
	7. Taux d'accroissement annuel moyen de la population	0,5	0,3	-1,4		2,4
	8. Part de personnes de 60 ans et plus vivant seules à domicile	35,1 %	33,6 %	21,8 %		49,0 %
	9. Taux de fécondité des femmes de 12-20 ans	2,5	6,0	0,5		64,5
Caractéristiques sociales	10. Part de jeunes de 25-34 ans non scolarisés pas ou peu diplômés (au plus brevet des collèges)	13,2 %	13,0 %	2,6 %		50,4 %
	11. Taux d'activité des 15-64 ans	78,1 %	74,4 %	57,4 %		83,0 %
	12. Part des cadres et professions intellectuelles supérieures de 15 ans et plus ayant un emploi	15,6 %	13,0 %	7,1 %		57,3 %
	13. Part de chômeurs de 15 ans et plus (au sens du recensement)	10,2 %	12,3 %	5,9 %		35,3 %
	14. Part d'enfants de moins de 25 ans vivant dans une famille sans actif occupé	8,8 %	13,7 %	2,4 %		61,8 %
	15. Part de foyers fiscaux non imposés	50,2 %	60,4 %	30,8 %		81,3 %
	16. Taux de personnes couvertes par une allocation	37,8 %	45,3 %	24,4 %		80,4 %
	17. Taux d'allocataires du RSA	2,7 %	5,4 %	1,3 %		37,0 %
	18. Taux de personnes couvertes par le RSA	2,3 %	4,9 %	0,9 %		29,6 %
	19. Taux d'allocataires de 20-64 ans de l'AAH	3,4 %	4,3 %	0,7 %		7,7 %
	20. Part de ménages ne possédant pas de voiture	17,3 %	11,4 %	4,2 %		79,0 %
Caractéristiques environnementales	21. Part des surfaces agricoles en conversion biologiques	5,1 %	6,5 %	0,0 %		97,2 %
	22. Part des surfaces biologiques totales (certifiées bio et en conversion)	16,0 %	34,3 %	0,0 %		97,2 %
	23. Part de population du territoire vivant en zones vulnérables aux nitrates d'origine agricole	0,0 %	7,7 %	0,0 %		100,0 %
	24. Densité (pour 100 km²) d'installations classées pour la protection de l'environnement	2,1	2,0	0,0		353,2
	25. Densité d'anciens sites industriels et activités de service	14,5	10,0	0,0		10 179,4
	26. Densité de sites et sols pollués ou potentiellement pollués appelant une action des pouvoirs publics	0,3	0,1	0,0		254,7
	27. Densité de sites « Secteurs d'information sur les sols » (SIS)	0,3	0,2	0,0		169,8
	28. Part des ménages en précarité énergétique logement en 2018	12,4 %	18,1 %	5,0 %		24,9 %

## Cancer du sein - 04#67

920 femmes ont eu un cancer du sein entre le 1er janvier 2018 et le 31 décembre 2022 dans le territoire

Ce territoire fait partie de la classe C des parcours des femmes présentant un cancer du sein qui se caractérise de la manière suivante : Territoires avec un diagnostic de cancer plutôt précoce, plus souvent traité par chimiothérapie néo-adjuvante mais moins par chimiothérapie conventionnelle, radiothérapie ou hormonothérapie, avec un bon dépistage des femmes de 50-74 ans. Au niveau socio-démographique, ces territoires sont plus densément peuplés et socialement plutôt favorisés. Concernant l'offre de soins, ils sont en moyenne plus proches des structures de soins pour le diagnostic et le traitement des cancers, mais les personnes ont moins de médecin traitant en activité qu'en moyenne en France.



	Nom indicateur	Valeur territoire*	Valeur département*	Minimum en France*	Graphique synthétique	Maximum en France*
Dépistage	29. Mammographie dans les 12 à 36 mois avant le traitement	337,0	301,5	154,4		410,0
	30. Biopsie dans l'année avant le traitement	924,7	920,1	720,2		971,3
Diagnostic	31. Cancer du sein in situ ou invasif localisé	855,9	857,8	694,3		965,8
	32. Cancer du sein avec métastases	11,9	14,0	3,2		47,4
Traitement	33. Chirurgie conservatrice	626,6	726,0	513,5		816,7
	34. Mastectomie totale	228,5	252,7	135,7		408,9
	35. Chimiothérapie conventionnelle	311,3	465,9	311,3		640,8
	36. Chimiothérapie néoadjuvante	170,4	242,2	170,4		449,6
	37. Chimiothérapie adjuvante	252,3	393,6	245,8		489,9
	38. Thérapies ciblées	113,7	183,6	100,8		235,2
	39. Radiothérapie	818,0	834,6	604,7		890,9
	40. Hormonothérapie	701,9	676,9	481,6		758,2
	41. Soins palliatifs	15,4	16,8	4,3		138,8
	Devenir	42. Reconstruction mammaire après mastectomie totale	657,7	592,3	155,4	
43. Reconstruction mammaire après mastectomie totale ou partielle		403,9	675,4	137,4		870,5
44. En vie sans rechute ni métastase à 3 ans		791,3	869,2	664,6		899,6
45. Reprise de traitement ou apparition de métastases dans les 3 ans		136,8	83,8	45,0		191,3
46. Décès dans les 3 ans		59,5	45,1	26,5		180,6

\* Taux standardisés pour 1 000 habitants.

Sources : SNDS (DCIR Inter Régime - PMSI MCO), Exploitation ORS-Fnors

## Cancer du côlon et du rectum - 04#67

599 personnes ont eu un cancer colorectal entre le 1er janvier 2018 et le 31 décembre 2022 dans le territoire

Ce territoire fait partie de la classe A des parcours des personnes présentant un cancer du côlon et du rectum qui se caractérise de la manière suivante :  
Territoires avec moins de parcours chirurgicaux et des rechutes moins fréquentes qu'en moyenne en France. Au niveau socio-démographique, ces territoires sont relativement vieillissants et moins densément peuplés. Concernant l'offre de soins, l'accès aux traitements en cancérologie y est légèrement plus difficile qu'en moyenne en France.

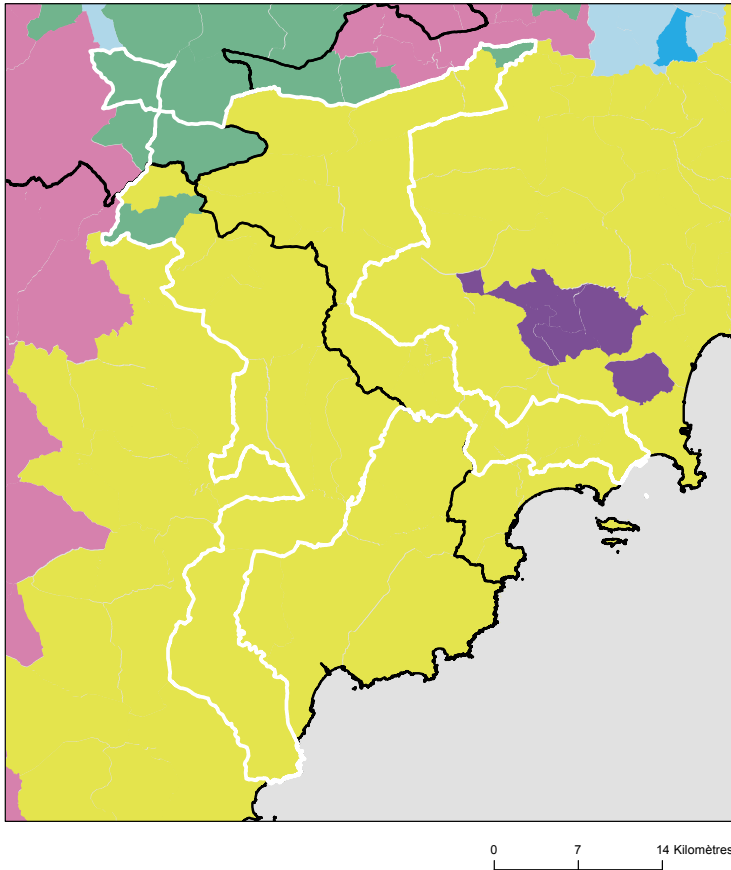


	Nom indicateur*	Valeur territoire*	Valeur département*	Minimum en France*	Graphique synthétique	Maximum en France*
Dépistage	47. Dépistage organisé dans les 30 mois avant le traitement	119,3	168,3	55,6		260,4
	48. Présence de facteurs de risques élevés de cancer colorectal	15,7	70,1	0,0		139,9
Diagnostic	49. Bilan de diagnostic et d'extension complet avant le 1er traitement	282,1	566,1	134,3		843,3
	50. Cancer in situ	131,1	140,5	7,1		500,1
	51. Cancer invasif non métastatique	641,2	628,3	306,0		796,6
	52. Cancer invasif avec métastases synchrones	227,8	231,2	140,4		512,9
	53. Autre cancer actif la même année	105,8	168,7	53,8		372,1
	54. Cancer du côlon	522,2	678,4	391,5		778,9
	55. Cancer du rectum	447,1	300,6	183,5		537,8
	56. Cancer du côlon et du rectum	30,6	21,0	4,7		143,5
Traitement	57. Parcours chirurgical en urgence	67,3	39,2	28,8		287,6
	58. Parcours chirurgical non urgent	515,7	561,3	356,9		776,1
	59. Parcours non chirurgical	417,0	399,5	149,1		591,4
	60. Exérèse endoscopique seule	220,3	290,5	33,4		523,6
	61. Chirurgie carcinologique seule	293,7	195,4	138,6		415,0
	62. Traitement néo adj et chirurgie carcinologique (avec ou sans trait adjuvant)	69,4	108,3	40,8		293,4
	63. Chirurgie carcinologique et traitement adjuvant	233,8	230,9	60,7		436,9
	64. Chimiothérapie ou radiothérapie sans chirurgie	182,7	174,9	67,4		406,9
Devenir	65. En vie sans rechute ni métastase à 3 ans	792,9	762,1	331,4		919,0
	66. Apparition de métastases au cours des 3 premières années de traitement	130,5	162,7	17,1		416,0
	67. Reprise de traitement (après un arrêt d'au moins 6 mois) au cours des 3 premières années de traitement	127,0	63,5	27,3		574,6
	68. Décès dans les 3 ans	145,1	178,0	71,4		490,0

\* Taux standardisé pour 1 000 habitants.  
Source : SNDS (DCIR Inter Régime - PMSI MCO). Exploitation ORS-Fnors

## Caractéristiques démographiques et sociales du territoire - 04#252

## Typologie sociale du territoire à l'échelle communale



## Comment les territoires d'études ont été bâtis ?

Notre objectif lors de la construction de ces territoires était de proposer des zones :

- suffisamment fine pour mesurer des disparités territoriales ;
- ayant des caractéristiques sociales relativement proches en leurs sein ;
- suffisamment peuplées pour disposer d'indicateurs fiables.

Les variables et analyses utilisées pour construire la typologie sociale présentée page 2 ont été mobilisées.

Les territoires ont été construits en agrégeant les communes selon leurs caractéristiques sociales en respectant la contiguïté géographique, sans contrainte de frontière administrative, et avec une taille minimale de la population fixée à environ 100 000 habitants.

411 zones différentes pouvant pour certaines être à cheval sur un ou plusieurs départements ont ainsi été définies pour la France (hors Mayotte).

Plus d'information sur la méthode de construction de la typologie : [lien rapport](#)

## Répartition des communes et de la population selon les classes de la typologie sociale

Classes de typologie	Communes		Population	
	Nombre	Part (%)	Nombre	Part (%)
Situation sociale la plus défavorisée	0	0,0 %	0	0,0 %
Situation sociale défavorable	0	0,0 %	0	0,0 %
Situation sociale plutôt défavorable	0	0,0 %	0	0,0 %
Situation sociale intermédiaire moins de cadres et de professions intellectuelles supérieures, davantage de foyers non imposés, un peu moins d'allocataires du RSA et un peu plus pour l'AAH, un peu plus de jeunes peu ou pas diplômés	4	12,1 %	781	0,5 %
Situation sociale intermédiaire Davantage de cadres et de professions intellectuelles supérieures, moins de foyers non imposés, un peu plus d'allocataires du RSA et de chômeurs, un peu moins d'allocataires de l'AAH	29	87,9 %	164 788	99,5 %
Situation sociale plutôt favorable part de cadres et de professions intellectuelles supérieures les plus élevées	0	0,0 %	0	0,0 %
Situation sociale favorable moins de cadres et de professions intellectuelles supérieures	0	0,0 %	0	0,0 %
Situation sociale la plus favorable un peu plus de cadres et professions intellectuelles supérieures	0	0,0 %	0	0,0 %

## Caractéristiques démographiques et sociales du territoire - 04#252



	Nom indicateur	Valeur territoire	Valeur département	Minimum en France	Graphique synthétique	Maximum en France
Caractéristiques démographiques	1. Densité de population	196,1	24,0	1,9		38 851,0
	2. Rapport de dépendance <i>(nombre de personnes âgées de moins de 15 ans et de 65 ans et plus pour 100 personnes âgées de 15 à 64 ans)</i>	86,2	90,3	45,8		107,8
	3. Indice de vieillissement <i>(nombre de personnes âgées de 65 ans et plus pour 100 jeunes de moins de 20 ans)</i>	126,3	128,9	8,6		196,0
	4. Part des habitants de 18 ans et plus	81,2 %	80,9 %	57,5 %		86,6 %
	5. Part des habitants de 50-74 ans	34,0 %	35,9 %	13,4 %		40,1 %
	6. Part des femmes de 50-74 ans	17,8 %	18,6 %	6,4 %		21,2 %
	7. Taux d'accroissement annuel moyen de la population	0,4	0,3	-1,4		2,4
	8. Part de personnes de 60 ans et plus vivant seules à domicile	31,3 %	33,6 %	21,8 %		49,0 %
	9. Taux de fécondité des femmes de 12-20 ans	4,2	6,0	0,5		64,5
Caractéristiques sociales	10. Part de jeunes de 25-34 ans non scolarisés pas ou peu diplômés (au plus brevet des collèges)	12,6 %	13,0 %	2,6 %		50,4 %
	11. Taux d'activité des 15-64 ans	76,9 %	74,4 %	57,4 %		83,0 %
	12. Part des cadres et professions intellectuelles supérieures de 15 ans et plus ayant un emploi	17,0 %	13,0 %	7,1 %		57,3 %
	13. Part de chômeurs de 15 ans et plus (au sens du recensement)	11,5 %	12,3 %	5,9 %		35,3 %
	14. Part d'enfants de moins de 25 ans vivant dans une famille sans actif occupé	9,3 %	13,7 %	2,4 %		61,8 %
	15. Part de foyers fiscaux non imposés	51,9 %	60,4 %	30,8 %		81,3 %
	16. Taux de personnes couvertes par une allocation	45,8 %	45,3 %	24,4 %		80,4 %
	17. Taux d'allocataires du RSA	3,8 %	5,4 %	1,3 %		37,0 %
	18. Taux de personnes couvertes par le RSA	3,1 %	4,9 %	0,9 %		29,6 %
	19. Taux d'allocataires de 20-64 ans de l'AAH	2,7 %	4,3 %	0,7 %		7,7 %
	20. Part de ménages ne possédant pas de voiture	11,6 %	11,4 %	4,2 %		79,0 %
Caractéristiques environnementales	21. Part des surfaces agricoles en conversion biologiques	9,4 %	6,5 %	0,0 %		97,2 %
	22. Part des surfaces biologiques totales (certifiées bio et en conversion)	27,1 %	34,3 %	0,0 %		97,2 %
	23. Part de population du territoire vivant en zones vulnérables aux nitrates d'origine agricole	0,0 %	7,7 %	0,0 %		100,0 %
	24. Densité (pour 100 km²) d'installations classées pour la protection de l'environnement	6,5	2,0	0,0		353,2
	25. Densité d'anciens sites industriels et activités de service	27,9	10,0	0,0		10 179,4
	26. Densité de sites et sols pollués ou potentiellement pollués appelant une action des pouvoirs publics	0,0	0,1	0,0		254,7
	27. Densité de sites « Secteurs d'information sur les sols » (SIS)	0,1	0,2	0,0		169,8
	28. Part des ménages en précarité énergétique logement en 2018	12,6 %	18,1 %	5,0 %		24,9 %

Cancer du sein - 04#252

810 femmes ont eu un cancer du sein entre le 1er janvier 2018 et le 31 décembre 2022 dans le territoire

Ce territoire fait partie de la classe E des parcours des femmes présentant un cancer du sein qui se caractérise de la manière suivante : Territoires avec un diagnostic de cancer relativement tardif, surtout traité par chirurgie conservatrice, radiothérapie, hormonothérapie et chimiothérapie adjuvante, avec des rechutes moins fréquentes qu'en moyenne en France. Au niveau socio-démographique, ces territoires sont moins densément peuplés, la population y est plutôt vieillissante et socialement favorisée. Concernant l'offre de soin, l'accès aux médecins généralistes est plutôt aisé, mais le temps d'accès à un centre de radiodiagnostic y est plus long qu'en moyenne en France.



	Nom indicateur	Valeur territoire*	Valeur département*	Minimum en France*	Graphique synthétique	Maximum en France*
Dépistage	29. Mammographie dans les 12 à 36 mois avant le traitement	345,9	301,5	154,4		410,0
	30. Biopsie dans l'année avant le traitement	934,2	920,1	720,2		971,3
Diagnostic	31. Cancer du sein in situ ou invasif localisé	847,8	857,8	694,3		965,8
	32. Cancer du sein avec métastases	7,5	14,0	3,2		47,4
Traitement	33. Chirurgie conservatrice	770,9	726,0	513,5		816,7
	34. Mastectomie totale	199,0	252,7	135,7		408,9
	35. Chimiothérapie conventionnelle	428,0	465,9	311,3		640,8
	36. Chimiothérapie néoadjuvante	221,8	242,2	170,4		449,6
	37. Chimiothérapie adjuvante	369,2	393,6	245,8		489,9
	38. Thérapies ciblées	156,7	183,6	100,8		235,2
	39. Radiothérapie	833,6	834,6	604,7		890,9
	40. Hormonothérapie	612,7	676,9	481,6		758,2
	41. Soins palliatifs	17,2	16,8	4,3		138,8
Devenir	42. Reconstruction mammaire après mastectomie totale	635,9	592,3	155,4		818,5
	43. Reconstruction mammaire après mastectomie totale ou partielle	431,4	675,4	137,4		870,5
	44. En vie sans rechute ni métastase à 3 ans	759,5	869,2	664,6		899,6
	45. Reprise de traitement ou apparition de métastases dans les 3 ans	144,9	83,8	45,0		191,3
	46. Décès dans les 3 ans	80,3	45,1	26,5		180,6

\* Taux standardisés pour 1 000 habitants.  
Sources : SNDS (DCIR Inter Régime - PMSI MCO), Exploitation ORS-Fnors

## Cancer du côlon et du rectum - 04#252

657 personnes ont eu un cancer colorectal entre le 1er janvier 2018 et le 31 décembre 2022 dans le territoire

Ce territoire fait partie de la classe A des parcours des personnes présentant un cancer du côlon et du rectum qui se caractérise de la manière suivante :  
Territoires avec moins de parcours chirurgicaux et des rechutes moins fréquentes qu'en moyenne en France. Au niveau socio-démographique, ces territoires sont relativement vieillissants et moins densément peuplés. Concernant l'offre de soins, l'accès aux traitements en cancérologie y est légèrement plus difficile qu'en moyenne en France.



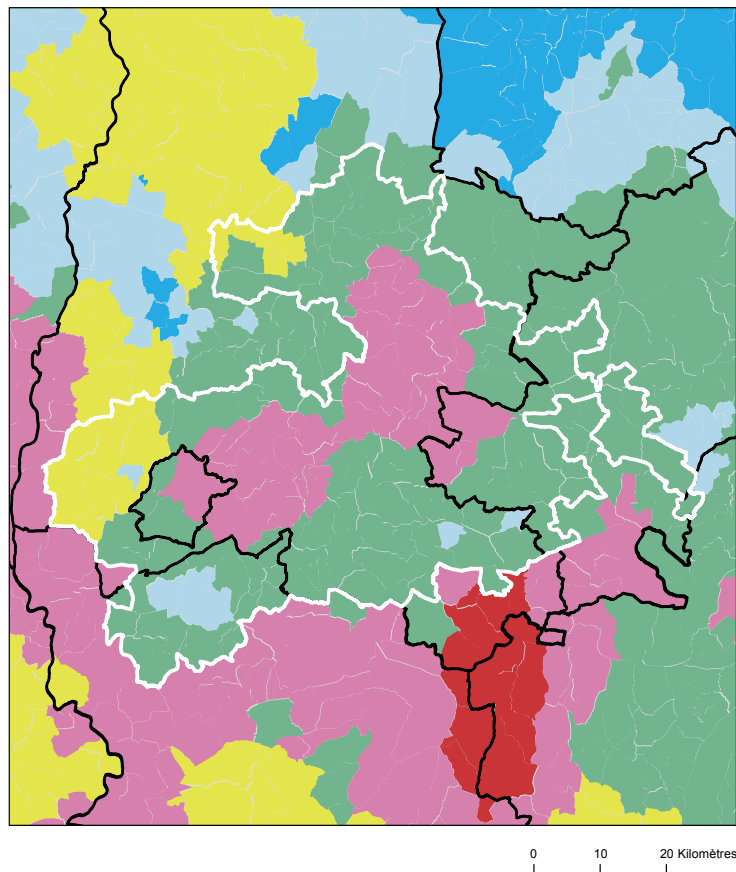
	Nom indicateur*	Valeur territoire*	Valeur département*	Minimum en France*	Graphique synthétique	Maximum en France*
Dépistage	47. Dépistage organisé dans les 30 mois avant le traitement	151,6	168,3	55,6		260,4
	48. Présence de facteurs de risques élevés de cancer colorectal	6,5	70,1	0,0		139,9
Diagnostic	49. Bilan de diagnostic et d'extension complet avant le 1er traitement	597,2	566,1	134,3		843,3
	50. Cancer in situ	216,6	140,5	7,1		500,1
	51. Cancer invasif non métastatique	549,4	628,3	306,0		796,6
	52. Cancer invasif avec métastases synchrones	234,0	231,2	140,4		512,9
	53. Autre cancer actif la même année	142,7	168,7	53,8		372,1
	54. Cancer du côlon	705,1	678,4	391,5		778,9
	55. Cancer du rectum	274,6	300,6	183,5		537,8
	56. Cancer du côlon et du rectum	20,4	21,0	4,7		143,5
Traitement	57. Parcours chirurgical en urgence	109,5	39,2	28,8		287,6
	58. Parcours chirurgical non urgent	557,1	561,3	356,9		776,1
	59. Parcours non chirurgical	333,4	399,5	149,1		591,4
	60. Exérèse endoscopique seule	322,5	290,5	33,4		523,6
	61. Chirurgie carcinologique seule	241,4	195,4	138,6		415,0
	62. Traitement néo adj et chirurgie carcinologique (avec ou sans trait adjuvant)	88,6	108,3	40,8		293,4
	63. Chirurgie carcinologique et traitement adjuvant	208,3	230,9	60,7		436,9
	64. Chimiothérapie ou radiothérapie sans chirurgie	137,9	174,9	67,4		406,9
Devenir	65. En vie sans rechute ni métastase à 3 ans	802,7	762,1	331,4		919,0
	66. Apparition de métastases au cours des 3 premières années de traitement	106,4	162,7	17,1		416,0
	67. Reprise de traitement (après un arrêt d'au moins 6 mois) au cours des 3 premières années de traitement	137,0	63,5	27,3		574,6
	68. Décès dans les 3 ans	236,7	178,0	71,4		490,0

\* Taux standardisé pour 1 000 habitants.

Source : SINDS (DCIR Inter Régime - PMSI MCO). Exploitation ORS-Fnors

## Caractéristiques démographiques et sociales du territoire - 04#297

## Typologie sociale du territoire à l'échelle communale



## Comment les territoires d'études ont été bâtis ?

Notre objectif lors de la construction de ces territoires était de proposer des zones :

- suffisamment fine pour mesurer des disparités territoriales ;
- ayant des caractéristiques sociales relativement proches en leurs sein ;
- suffisamment peuplées pour disposer d'indicateurs fiables.

Les variables et analyses utilisées pour construire la typologie sociale présentée page 2 ont été mobilisées.

Les territoires ont été construits en agrégeant les communes selon leurs caractéristiques sociales en respectant la contiguïté géographique, sans contrainte de frontière administrative, et avec une taille minimale de la population fixée à environ 100 000 habitants.

411 zones différentes pouvant pour certaines être à cheval sur un ou plusieurs départements ont ainsi été définies pour la France (hors Mayotte).

Plus d'information sur la méthode de construction de la typologie : [lien rapport](#)

Sources : Insee, État civil, RP, DGFIP, Cnaf, CCMSA - Exploitation ORS-Fnors  
La composition communale du territoire est disponible en cliquant [ici](#)

## Répartition des communes et de la population selon les classes de la typologie sociale

Classes de typologie	Communes		Population	
	Nombre	Part (%)	Nombre	Part (%)
Situation sociale la plus défavorisée	0	0,0 %	0	0,0 %
Situation sociale défavorable	48	24,0 %	25 964	21,4 %
Situation sociale plutôt défavorable	0	0,0 %	0	0,0 %
Situation sociale intermédiaire moins de cadres et de professions intellectuelles supérieures, davantage de foyers non imposés, un peu moins d'allocataires du RSA et un peu plus pour l'AAH, un peu plus de jeunes peu ou pas diplômés	125	62,5 %	66 178	54,6 %
Situation sociale intermédiaire Davantage de cadres et de professions intellectuelles supérieures, moins de foyers non imposés, un peu plus d'allocataires du RSA et de chômeurs, un peu moins d'allocataires de l'AAH	19	9,5 %	23 764	19,6 %
Situation sociale plutôt favorable part de cadres et de professions intellectuelles supérieures les plus élevées	0	0,0 %	0	0,0 %
Situation sociale favorable moins de cadres et de professions intellectuelles supérieures	8	4,0 %	5 278	4,4 %
Situation sociale la plus favorable un peu plus de cadres et professions intellectuelles supérieures	0	0,0 %	0	0,0 %

## Caractéristiques démographiques et sociales du territoire - 04#297



	Nom indicateur	Valeur territoire	Valeur département	Minimum en France	Graphique synthétique	Maximum en France
Caractéristiques démographiques	1. Densité de population	34,0	24,0	1,9		38 851,0
	2. Rapport de dépendance <i>(nombre de personnes âgées de moins de 15 ans et de 65 ans et plus pour 100 personnes âgées de 15 à 64 ans)</i>	92,5	90,3	45,8		107,8
	3. Indice de vieillissement <i>(nombre de personnes âgées de 65 ans et plus pour 100 jeunes de moins de 20 ans)</i>	127,5	128,9	8,6		196,0
	4. Part des habitants de 18 ans et plus	80,3 %	80,9 %	57,5 %		86,6 %
	5. Part des habitants de 50-74 ans	36,5 %	35,9 %	13,4 %		40,1 %
	6. Part des femmes de 50-74 ans	18,9 %	18,6 %	6,4 %		21,2 %
	7. Taux d'accroissement annuel moyen de la population	0,3	0,3	-1,4		2,4
	8. Part de personnes de 60 ans et plus vivant seules à domicile	30,2 %	33,6 %	21,8 %		49,0 %
	9. Taux de fécondité des femmes de 12-20 ans	3,8	6,0	0,5		64,5
Caractéristiques sociales	10. Part de jeunes de 25-34 ans non scolarisés pas ou peu diplômés (au plus brevet des collèges)	11,9 %	13,0 %	2,6 %		50,4 %
	11. Taux d'activité des 15-64 ans	76,4 %	74,4 %	57,4 %		83,0 %
	12. Part des cadres et professions intellectuelles supérieures de 15 ans et plus ayant un emploi	11,5 %	13,0 %	7,1 %		57,3 %
	13. Part de chômeurs de 15 ans et plus (au sens du recensement)	12,0 %	12,3 %	5,9 %		35,3 %
	14. Part d'enfants de moins de 25 ans vivant dans une famille sans actif occupé	2,4 %	13,7 %	2,4 %		61,8 %
	15. Part de foyers fiscaux non imposés	59,3 %	60,4 %	30,8 %		81,3 %
	16. Taux de personnes couvertes par une allocation	45,3 %	45,3 %	24,4 %		80,4 %
	17. Taux d'allocataires du RSA	4,5 %	5,4 %	1,3 %		37,0 %
	18. Taux de personnes couvertes par le RSA	3,6 %	4,9 %	0,9 %		29,6 %
	19. Taux d'allocataires de 20-64 ans de l'AAH	3,4 %	4,3 %	0,7 %		7,7 %
	20. Part de ménages ne possédant pas de voiture	9,1 %	11,4 %	4,2 %		79,0 %
Caractéristiques environnementales	21. Part des surfaces agricoles en conversion biologiques	8,3 %	6,5 %	0,0 %		97,2 %
	22. Part des surfaces biologiques totales (certifiées bio et en conversion)	46,0 %	34,3 %	0,0 %		97,2 %
	23. Part de population du territoire vivant en zones vulnérables aux nitrates d'origine agricole	0,0 %	7,7 %	0,0 %		100,0 %
	24. Densité (pour 100 km²) d'installations classées pour la protection de l'environnement	2,7	2,0	0,0		353,2
	25. Densité d'anciens sites industriels et activités de service	16,9	10,0	0,0		10 179,4
	26. Densité de sites et sols pollués ou potentiellement pollués appelant une action des pouvoirs publics	0,3	0,1	0,0		254,7
	27. Densité de sites « Secteurs d'information sur les sols » (SIS)	0,0	0,2	0,0		169,8
	28. Part des ménages en précarité énergétique logement en 2018	17,8 %	18,1 %	5,0 %		24,9 %

## Cancer du sein - 04#297

653 femmes ont eu un cancer du sein entre le 1er janvier 2018 et le 31 décembre 2022 dans le territoire

Ce territoire fait partie de la classe B des parcours des femmes présentant un cancer du sein qui se caractérise de la manière suivante : Territoires avec un diagnostic de cancer plus tardif (davantage de cancer du sein diagnostiqué invasif avec métastases synchrones), surtout traité par chimiothérapie, thérapie ciblée et mastectomie, avec des rechutes plus fréquentes qu'en moyenne en France. Au niveau socio-démographique, ces territoires sont moins densément peuplés, avec une population légèrement plus âgée et davantage précaire. Concernant l'offre de soins, on y retrouve davantage de patients ayant un médecin traitant, mais l'accès aux traitements en oncologie y est plus difficile.



	Nom indicateur	Valeur territoire*	Valeur département*	Minimum en France*	Graphique synthétique	Maximum en France*
Dépistage	29. Mammographie dans les 12 à 36 mois avant le traitement	297,6	301,5	154,4		410,0
	30. Biopsie dans l'année avant le traitement	907,5	920,1	720,2		971,3
Diagnostic	31. Cancer du sein in situ ou invasif localisé	840,5	857,8	694,3		965,8
	32. Cancer du sein avec métastases	21,6	14,0	3,2		47,4
Traitement	33. Chirurgie conservatrice	664,7	726,0	513,5		816,7
	34. Mastectomie totale	321,0	252,7	135,7		408,9
	35. Chimiothérapie conventionnelle	444,5	465,9	311,3		640,8
	36. Chimiothérapie néoadjuvante	282,9	242,2	170,4		449,6
	37. Chimiothérapie adjuvante	376,2	393,6	245,8		489,9
	38. Thérapies ciblées	199,9	183,6	100,8		235,2
	39. Radiothérapie	795,9	834,6	604,7		890,9
	40. Hormonothérapie	646,6	676,9	481,6		758,2
	41. Soins palliatifs	12,7	16,8	4,3		138,8
Devenir	42. Reconstruction mammaire après mastectomie totale	416,1	592,3	155,4		818,5
	43. Reconstruction mammaire après mastectomie totale ou partielle	373,2	675,4	137,4		870,5
	44. En vie sans rechute ni métastase à 3 ans	790,3	869,2	664,6		899,6
	45. Reprise de traitement ou apparition de métastases dans les 3 ans	129,7	83,8	45,0		191,3
	46. Décès dans les 3 ans	70,4	45,1	26,5		180,6

\* Taux standardisés pour 1 000 habitants.

Sources : SNDS (DCIR Inter Régime - PMSI MCO), Exploitation ORS-Fnors

## Cancer du côlon et du rectum - 04#297

548 personnes ont eu un cancer colorectal entre le 1er janvier 2018 et le 31 décembre 2022 dans le territoire

Ce territoire fait partie de la classe E des parcours des personnes présentant un cancer du côlon et du rectum qui se caractérise de la manière suivante :

Territoires avec un diagnostic de cancer tardif, surtout traité par chirurgie et un bon dépistage chez les personnes de 50 à 74 ans. Au niveau socio-démographique, ces territoires sont moins densément peuplés et la population y est plutôt favorisée. Concernant l'offre de soins, l'accès aux médecins généralistes est plus aisé dans cette classe qu'en moyenne en France.



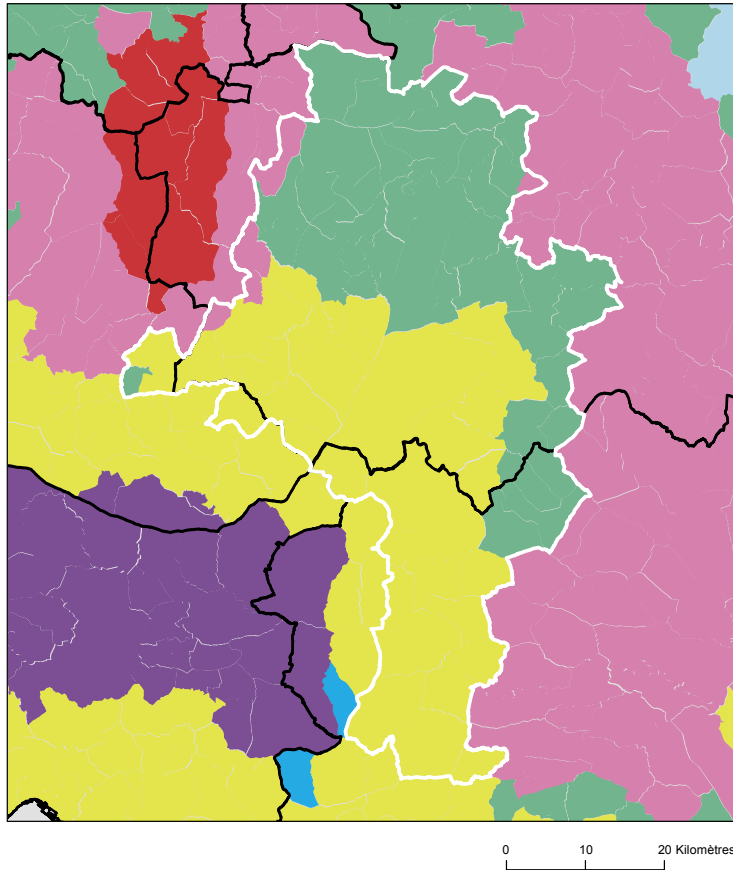
	Nom indicateur*	Valeur territoire*	Valeur département*	Minimum en France*	Graphique synthétique	Maximum en France*
Dépistage	47. Dépistage organisé dans les 30 mois avant le traitement	179,6	168,3	55,6		260,4
	48. Présence de facteurs de risques élevés de cancer colorectal	88,2	70,1	0,0		139,9
Diagnostic	49. Bilan de diagnostic et d'extension complet avant le 1er traitement	212,7	566,1	134,3		843,3
	50. Cancer in situ	111,2	140,5	7,1		500,1
	51. Cancer invasif non métastatique	579,2	628,3	306,0		796,6
	52. Cancer invasif avec métastases synchrones	309,5	231,2	140,4		512,9
	53. Autre cancer actif la même année	140,8	168,7	53,8		372,1
	54. Cancer du côlon	479,9	678,4	391,5		778,9
	55. Cancer du rectum	437,6	300,6	183,5		537,8
	56. Cancer du côlon et du rectum	82,4	21,0	4,7		143,5
Traitement	57. Parcours chirurgical en urgence	56,0	39,2	28,8		287,6
	58. Parcours chirurgical non urgent	711,9	561,3	356,9		776,1
	59. Parcours non chirurgical	232,1	399,5	149,1		591,4
	60. Exérèse endoscopique seule	211,8	290,5	33,4		523,6
	61. Chirurgie carcinologique seule	236,4	195,4	138,6		415,0
	62. Traitement néo adj et chirurgie carcinologique (avec ou sans trait adjuvant)	221,8	108,3	40,8		293,4
	63. Chirurgie carcinologique et traitement adjuvant	231,1	230,9	60,7		436,9
	64. Chimiothérapie ou radiothérapie sans chirurgie	98,8	174,9	67,4		406,9
Devenir	65. En vie sans rechute ni métastase à 3 ans	754,7	762,1	331,4		919,0
	66. Apparition de métastases au cours des 3 premières années de traitement	156,3	162,7	17,1		416,0
	67. Reprise de traitement (après un arrêt d'au moins 6 mois) au cours des 3 premières années de traitement	150,5	63,5	27,3		574,6
	68. Décès dans les 3 ans	184,5	178,0	71,4		490,0

\* Taux standardisé pour 1 000 habitants.

Source : SINDS (DCIR Inter Régime - PMSI MCO). Exploitation ORS-Fnors

## Caractéristiques démographiques et sociales du territoire - 04#298

## Typologie sociale du territoire à l'échelle communale



## Comment les territoires d'études ont été bâtis ?

Notre objectif lors de la construction de ces territoires était de proposer des zones :

- suffisamment fine pour mesurer des disparités territoriales ;
- ayant des caractéristiques sociales relativement proches en leurs sein ;
- suffisamment peuplées pour disposer d'indicateurs fiables.

Les variables et analyses utilisées pour construire la typologie sociale présentée page 2 ont été mobilisées.









Les territoires ont été construits en agrégeant les communes selon leurs caractéristiques sociales en respectant la contiguïté géographique, sans contrainte de frontière administrative, et avec une taille minimale de la population fixée à environ 100 000 habitants.

411 zones différentes pouvant pour certaines être à cheval sur un ou plusieurs départements ont ainsi été définies pour la France (hors Mayotte).

Plus d'information sur la méthode de construction de la typologie : [lien rapport](#)

Sources : Insee, État civil, RP, DGFIP, Cnaf, CCMSA - Exploitation ORS-Fnors  
La composition communale du territoire est disponible en cliquant [ici](#)

## Répartition des communes et de la population selon les classes de la typologie sociale

Classes de typologie	Communes		Population	
	Nombre	Part (%)	Nombre	Part (%)
 Situation sociale la plus défavorisée	0	0,0 %	0	0,0 %
 Situation sociale défavorable	5	5,3 %	1 555	1,0 %
 Situation sociale plutôt défavorable	0	0,0 %	0	0,0 %
 Situation sociale intermédiaire moins de cadres et de professions intellectuelles supérieures, davantage de foyers non imposés, un peu moins d'allocataires du RSA et un peu plus pour l'AAH, un peu plus de jeunes peu ou pas diplômés	49	52,1 %	47 256	30,8 %
 Situation sociale intermédiaire Davantage de cadres et de professions intellectuelles supérieures, moins de foyers non imposés, un peu plus d'allocataires du RSA et de chômeurs, un peu moins d'allocataires de l'AAH	40	42,6 %	104 838	68,2 %
 Situation sociale plutôt favorable part de cadres et de professions intellectuelles supérieures les plus élevées	0	0,0 %	0	0,0 %
 Situation sociale favorable moins de cadres et de professions intellectuelles supérieures	0	0,0 %	0	0,0 %
 Situation sociale la plus favorable un peu plus de cadres et professions intellectuelles supérieures	0	0,0 %	0	0,0 %

## Caractéristiques démographiques et sociales du territoire - 04#298



	Nom indicateur	Valeur territoire	Valeur département	Minimum en France	Graphique synthétique	Maximum en France
Caractéristiques démographiques	1. Densité de population	58,0	24,0	1,9		38 851,0
	2. Rapport de dépendance <i>(nombre de personnes âgées de moins de 15 ans et de 65 ans et plus pour 100 personnes âgées de 15 à 64 ans)</i>	89,1	90,3	45,8		107,8
	3. Indice de vieillissement <i>(nombre de personnes âgées de 65 ans et plus pour 100 jeunes de moins de 20 ans)</i>	114,6	128,9	8,6		196,0
	4. Part des habitants de 18 ans et plus	79,7 %	80,9 %	57,5 %		86,6 %
	5. Part des habitants de 50-74 ans	34,7 %	35,9 %	13,4 %		40,1 %
	6. Part des femmes de 50-74 ans	18,0 %	18,6 %	6,4 %		21,2 %
	7. Taux d'accroissement annuel moyen de la population	0,7	0,3	-1,4		2,4
	8. Part de personnes de 60 ans et plus vivant seules à domicile	30,3 %	33,6 %	21,8 %		49,0 %
	9. Taux de fécondité des femmes de 12-20 ans	5,4	6,0	0,5		64,5
Caractéristiques sociales	10. Part de jeunes de 25-34 ans non scolarisés pas ou peu diplômés (au plus brevet des collèges)	12,3 %	13,0 %	2,6 %		50,4 %
	11. Taux d'activité des 15-64 ans	74,7 %	74,4 %	57,4 %		83,0 %
	12. Part des cadres et professions intellectuelles supérieures de 15 ans et plus ayant un emploi	14,8 %	13,0 %	7,1 %		57,3 %
	13. Part de chômeurs de 15 ans et plus (au sens du recensement)	12,6 %	12,3 %	5,9 %		35,3 %
	14. Part d'enfants de moins de 25 ans vivant dans une famille sans actif occupé	2,4 %	13,7 %	2,4 %		61,8 %
	15. Part de foyers fiscaux non imposés	59,7 %	60,4 %	30,8 %		81,3 %
	16. Taux de personnes couvertes par une allocation	47,4 %	45,3 %	24,4 %		80,4 %
	17. Taux d'allocataires du RSA	5,6 %	5,4 %	1,3 %		37,0 %
	18. Taux de personnes couvertes par le RSA	4,9 %	4,9 %	0,9 %		29,6 %
	19. Taux d'allocataires de 20-64 ans de l'AAH	3,8 %	4,3 %	0,7 %		7,7 %
	20. Part de ménages ne possédant pas de voiture	9,5 %	11,4 %	4,2 %		79,0 %
Caractéristiques environnementales	21. Part des surfaces agricoles en conversion biologiques	4,1 %	6,5 %	0,0 %		97,2 %
	22. Part des surfaces biologiques totales (certifiées bio et en conversion)	33,0 %	34,3 %	0,0 %		97,2 %
	23. Part de population du territoire vivant en zones vulnérables aux nitrates d'origine agricole	7,9 %	7,7 %	0,0 %		100,0 %
	24. Densité (pour 100 km²) d'installations classées pour la protection de l'environnement	3,4	2,0	0,0		353,2
	25. Densité d'anciens sites industriels et activités de service	14,7	10,0	0,0		10 179,4
	26. Densité de sites et sols pollués ou potentiellement pollués appelant une action des pouvoirs publics	0,3	0,1	0,0		254,7
	27. Densité de sites « Secteurs d'information sur les sols » (SIS)	0,4	0,2	0,0		169,8
	28. Part des ménages en précarité énergétique logement en 2018	16,0 %	18,1 %	5,0 %		24,9 %

Cancer du sein - 04#298

653 femmes ont eu un cancer du sein entre le 1er janvier 2018 et le 31 décembre 2022 dans le territoire

Ce territoire fait partie de la classe D des parcours des femmes présentant un cancer du sein qui se caractérise de la manière suivante : Territoires avec un diagnostic de cancer plutôt précoce, surtout traité par chirurgie conservatrice et hormonothérapie, avec des rechutes moins fréquentes qu'en moyenne en France. Au niveau socio-démographique, il s'agit de territoires plutôt vieillissants et socialement favorisés. Concernant l'offre de soins, cette classe se caractérise par un accès aux médecins généralistes et aux traitements en cancérologie plus difficile qu'en moyenne en France.



	Nom indicateur	Valeur territoire*	Valeur département*	Minimum en France*	Graphique synthétique	Maximum en France*
Dépistage	29. Mammographie dans les 12 à 36 mois avant le traitement	307,2	301,5	154,4		410,0
	30. Biopsie dans l'année avant le traitement	910,6	920,1	720,2		971,3
Diagnostic	31. Cancer du sein in situ ou invasif localisé	877,0	857,8	694,3		965,8
	32. Cancer du sein avec métastases	21,6	14,0	3,2		47,4
Traitement	33. Chirurgie conservatrice	712,6	726,0	513,5		816,7
	34. Mastectomie totale	261,4	252,7	135,7		408,9
	35. Chimiothérapie conventionnelle	461,3	465,9	311,3		640,8
	36. Chimiothérapie néoadjuvante	230,1	242,2	170,4		449,6
	37. Chimiothérapie adjuvante	398,5	393,6	245,8		489,9
	38. Thérapies ciblées	183,0	183,6	100,8		235,2
	39. Radiothérapie	834,3	834,6	604,7		890,9
	40. Hormonothérapie	677,5	676,9	481,6		758,2
	41. Soins palliatifs	19,3	16,8	4,3		138,8
Devenir	42. Reconstruction mammaire après mastectomie totale	597,9	592,3	155,4		818,5
	43. Reconstruction mammaire après mastectomie totale ou partielle	696,5	675,4	137,4		870,5
	44. En vie sans rechute ni métastase à 3 ans	798,9	869,2	664,6		899,6
	45. Reprise de traitement ou apparition de métastases dans les 3 ans	131,3	83,8	45,0		191,3
	46. Décès dans les 3 ans	65,2	45,1	26,5		180,6

\* Taux standardisés pour 1 000 habitants.  
Sources : SNDS (DCIR Inter Régime - PMSI MCO), Exploitation ORS-Fnors



## Cancer du côlon et du rectum - 04#298

548 personnes ont eu un cancer colorectal entre le 1er janvier 2018 et le 31 décembre 2022 dans le territoire

Ce territoire fait partie de la classe A des parcours des personnes présentant un cancer du côlon et du rectum qui se caractérise de la manière suivante :  
Territoires avec moins de parcours chirurgicaux et des rechutes moins fréquentes qu'en moyenne en France. Au niveau socio-démographique, ces territoires sont relativement vieillissants et moins densément peuplés. Concernant l'offre de soins, l'accès aux traitements en cancérologie y est légèrement plus difficile qu'en moyenne en France.



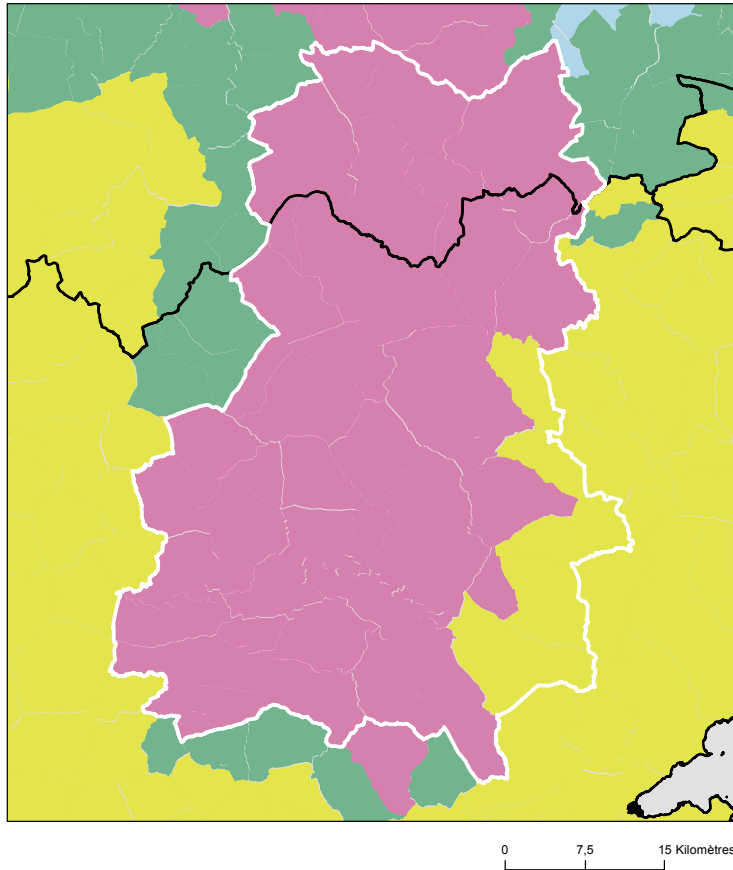
	Nom indicateur*	Valeur territoire*	Valeur département*	Minimum en France*	Graphique synthétique	Maximum en France*
Dépistage	47. Dépistage organisé dans les 30 mois avant le traitement	169,3	168,3	55,6		260,4
	48. Présence de facteurs de risques élevés de cancer colorectal	65,9	70,1	0,0		139,9
Diagnostic	49. Bilan de diagnostic et d'extension complet avant le 1er traitement	586,2	566,1	134,3		843,3
	50. Cancer in situ	161,3	140,5	7,1		500,1
	51. Cancer invasif non métastatique	632,7	628,3	306,0		796,6
	52. Cancer invasif avec métastases synchrones	205,9	231,2	140,4		512,9
	53. Autre cancer actif la même année	184,4	168,7	53,8		372,1
	54. Cancer du côlon	623,8	678,4	391,5		778,9
	55. Cancer du rectum	342,0	300,6	183,5		537,8
	56. Cancer du côlon et du rectum	34,3	21,0	4,7		143,5
Traitement	57. Parcours chirurgical en urgence	53,6	39,2	28,8		287,6
	58. Parcours chirurgical non urgent	582,8	561,3	356,9		776,1
	59. Parcours non chirurgical	363,6	399,5	149,1		591,4
	60. Exérèse endoscopique seule	232,9	290,5	33,4		523,6
	61. Chirurgie carcinologique seule	215,9	195,4	138,6		415,0
	62. Traitement néo adj et chirurgie carcinologique (avec ou sans trait adjuvant)	150,4	108,3	40,8		293,4
	63. Chirurgie carcinologique et traitement adjuvant	204,9	230,9	60,7		436,9
	64. Chimiothérapie ou radiothérapie sans chirurgie	196,0	174,9	67,4		406,9
Devenir	65. En vie sans rechute ni métastase à 3 ans	790,6	762,1	331,4		919,0
	66. Apparition de métastases au cours des 3 premières années de traitement	144,0	162,7	17,1		416,0
	67. Reprise de traitement (après un arrêt d'au moins 6 mois) au cours des 3 premières années de traitement	54,1	63,5	27,3		574,6
	68. Décès dans les 3 ans	153,6	178,0	71,4		490,0

\* Taux standardisé pour 1 000 habitants.

Source : SNDS (DCIR Inter Régime - PMSI MCO). Exploitation ORS-Fnors

## Caractéristiques démographiques et sociales du territoire - 04#321

## Typologie sociale du territoire à l'échelle communale



## Comment les territoires d'études ont été bâtis ?

Notre objectif lors de la construction de ces territoires était de proposer des zones :

- suffisamment fine pour mesurer des disparités territoriales ;
- ayant des caractéristiques sociales relativement proches en leurs sein ;
- suffisamment peuplées pour disposer d'indicateurs fiables.

Les variables et analyses utilisées pour construire la typologie sociale présentée page 2 ont été mobilisées.

Les territoires ont été construits en agrégeant les communes selon leurs caractéristiques sociales en respectant la contiguïté géographique, sans contrainte de frontière administrative, et avec une taille minimale de la population fixée à environ 100 000 habitants.

411 zones différentes pouvant pour certaines être à cheval sur un ou plusieurs départements ont ainsi été définies pour la France (hors Mayotte).

Plus d'information sur la méthode de construction de la typologie : [lien rapport](#)

Sources : Insee, État civil, RP, DGFIP, Cnaf, CCMSA - Exploitation ORS-Fnors  
La composition communale du territoire est disponible en cliquant [ici](#)

## Répartition des communes et de la population selon les classes de la typologie sociale

Classes de typologie	Communes		Population	
	Nombre	Part (%)	Nombre	Part (%)
Situation sociale la plus défavorisée	0	0,0 %	0	0,0 %
Situation sociale défavorable	43	87,8 %	129 867	79,4 %
Situation sociale plutôt défavorable	0	0,0 %	0	0,0 %
Situation sociale intermédiaire moins de cadres et de professions intellectuelles supérieures, davantage de foyers non imposés, un peu moins d'allocataires du RSA et un peu plus pour l'AAH, un peu plus de jeunes peu ou pas diplômés	0	0,0 %	0	0,0 %
Situation sociale intermédiaire Davantage de cadres et de professions intellectuelles supérieures, moins de foyers non imposés, un peu plus d'allocataires du RSA et de chômeurs, un peu moins d'allocataires de l'AAH	6	12,2 %	33 671	20,6 %
Situation sociale plutôt favorable part de cadres et de professions intellectuelles supérieures les plus élevées	0	0,0 %	0	0,0 %
Situation sociale favorable moins de cadres et de professions intellectuelles supérieures	0	0,0 %	0	0,0 %
Situation sociale la plus favorable un peu plus de cadres et professions intellectuelles supérieures	0	0,0 %	0	0,0 %

## Caractéristiques démographiques et sociales du territoire - 04#321



	Nom indicateur	Valeur territoire	Valeur département	Minimum en France	Graphique synthétique	Maximum en France
Caractéristiques démographiques	1. Densité de population	75,9	24,0	1,9		38 851,0
	2. Rapport de dépendance <i>(nombre de personnes âgées de moins de 15 ans et de 65 ans et plus pour 100 personnes âgées de 15 à 64 ans)</i>	87,1	90,3	45,8		107,8
	3. Indice de vieillissement <i>(nombre de personnes âgées de 65 ans et plus pour 100 jeunes de moins de 20 ans)</i>	110,5	128,9	8,6		196,0
	4. Part des habitants de 18 ans et plus	79,6 %	80,9 %	57,5 %		86,6 %
	5. Part des habitants de 50-74 ans	34,0 %	35,9 %	13,4 %		40,1 %
	6. Part des femmes de 50-74 ans	17,6 %	18,6 %	6,4 %		21,2 %
	7. Taux d'accroissement annuel moyen de la population	0,8	0,3	-1,4		2,4
	8. Part de personnes de 60 ans et plus vivant seules à domicile	28,4 %	33,6 %	21,8 %		49,0 %
	9. Taux de fécondité des femmes de 12-20 ans	5,8	6,0	0,5		64,5
Caractéristiques sociales	10. Part de jeunes de 25-34 ans non scolarisés pas ou peu diplômés (au plus brevet des collèges)	15,7 %	13,0 %	2,6 %		50,4 %
	11. Taux d'activité des 15-64 ans	73,8 %	74,4 %	57,4 %		83,0 %
	12. Part des cadres et professions intellectuelles supérieures de 15 ans et plus ayant un emploi	11,0 %	13,0 %	7,1 %		57,3 %
	13. Part de chômeurs de 15 ans et plus (au sens du recensement)	13,9 %	12,3 %	5,9 %		35,3 %
	14. Part d'enfants de moins de 25 ans vivant dans une famille sans actif occupé	8,4 %	13,7 %	2,4 %		61,8 %
	15. Part de foyers fiscaux non imposés	60,0 %	60,4 %	30,8 %		81,3 %
	16. Taux de personnes couvertes par une allocation	51,0 %	45,3 %	24,4 %		80,4 %
	17. Taux d'allocataires du RSA	7,7 %	5,4 %	1,3 %		37,0 %
	18. Taux de personnes couvertes par le RSA	6,6 %	4,9 %	0,9 %		29,6 %
	19. Taux d'allocataires de 20-64 ans de l'AAH	3,7 %	4,3 %	0,7 %		7,7 %
	20. Part de ménages ne possédant pas de voiture	10,8 %	11,4 %	4,2 %		79,0 %
Caractéristiques environnementales	21. Part des surfaces agricoles en conversion biologiques	7,9 %	6,5 %	0,0 %		97,2 %
	22. Part des surfaces biologiques totales (certifiées bio et en conversion)	31,0 %	34,3 %	0,0 %		97,2 %
	23. Part de population du territoire vivant en zones vulnérables aux nitrates d'origine agricole	0,4 %	7,7 %	0,0 %		100,0 %
	24. Densité (pour 100 km²) d'installations classées pour la protection de l'environnement	3,9	2,0	0,0		353,2
	25. Densité d'anciens sites industriels et activités de service	9,7	10,0	0,0		10 179,4
	26. Densité de sites et sols pollués ou potentiellement pollués appelant une action des pouvoirs publics	0,4	0,1	0,0		254,7
	27. Densité de sites « Secteurs d'information sur les sols » (SIS)	0,2	0,2	0,0		169,8
	28. Part des ménages en précarité énergétique logement en 2018	14,0 %	18,1 %	5,0 %		24,9 %

Cancer du sein - 04#321

483 femmes ont eu un cancer du sein entre le 1er janvier 2018 et le 31 décembre 2022 dans le territoire

Ce territoire fait partie de la classe E des parcours des femmes présentant un cancer du sein qui se caractérise de la manière suivante : Territoires avec un diagnostic de cancer relativement tardif, surtout traité par chirurgie conservatrice, radiothérapie, hormonothérapie et chimiothérapie adjuvante, avec des rechutes moins fréquentes qu'en moyenne en France. Au niveau socio-démographique, ces territoires sont moins densément peuplés, la population y est plutôt vieillissante et socialement favorisée. Concernant l'offre de soin, l'accès aux médecins généralistes est plutôt aisé, mais le temps d'accès à un centre de radiodiagnostic y est plus long qu'en moyenne en France.



	Nom indicateur	Valeur territoire*	Valeur département*	Minimum en France*	Graphique synthétique	Maximum en France*
Dépistage	29. Mammographie dans les 12 à 36 mois avant le traitement	323,0	301,5	154,4		410,0
	30. Biopsie dans l'année avant le traitement	934,7	920,1	720,2		971,3
Diagnostic	31. Cancer du sein in situ ou invasif localisé	818,2	857,8	694,3		965,8
	32. Cancer du sein avec métastases	16,9	14,0	3,2		47,4
Traitement	33. Chirurgie conservatrice	758,8	726,0	513,5		816,7
	34. Mastectomie totale	245,1	252,7	135,7		408,9
	35. Chimiothérapie conventionnelle	460,8	465,9	311,3		640,8
	36. Chimiothérapie néoadjuvante	246,8	242,2	170,4		449,6
	37. Chimiothérapie adjuvante	386,3	393,6	245,8		489,9
	38. Thérapies ciblées	168,9	183,6	100,8		235,2
	39. Radiothérapie	817,6	834,6	604,7		890,9
	40. Hormonothérapie	701,3	676,9	481,6		758,2
	41. Soins palliatifs	17,7	16,8	4,3		138,8
Devenir	42. Reconstruction mammaire après mastectomie totale	504,7	592,3	155,4		818,5
	43. Reconstruction mammaire après mastectomie totale ou partielle	437,9	675,4	137,4		870,5
	44. En vie sans rechute ni métastase à 3 ans	847,6	869,2	664,6		899,6
	45. Reprise de traitement ou apparition de métastases dans les 3 ans	68,5	83,8	45,0		191,3
	46. Décès dans les 3 ans	79,8	45,1	26,5		180,6

\* Taux standardisés pour 1 000 habitants.  
Sources : SNDS (DCIR Inter Régime - PMSI MCO), Exploitation ORS-Fnors



## Cancer du côlon et du rectum - 04#321

547 personnes ont eu un cancer colorectal entre le 1er janvier 2018 et le 31 décembre 2022 dans le territoire

Ce territoire fait partie de la classe A des parcours des personnes présentant un cancer du côlon et du rectum qui se caractérise de la manière suivante :  
Territoires avec moins de parcours chirurgicaux et des rechutes moins fréquentes qu'en moyenne en France. Au niveau socio-démographique, ces territoires sont relativement vieillissants et moins densément peuplés. Concernant l'offre de soins, l'accès aux traitements en cancérologie y est légèrement plus difficile qu'en moyenne en France.



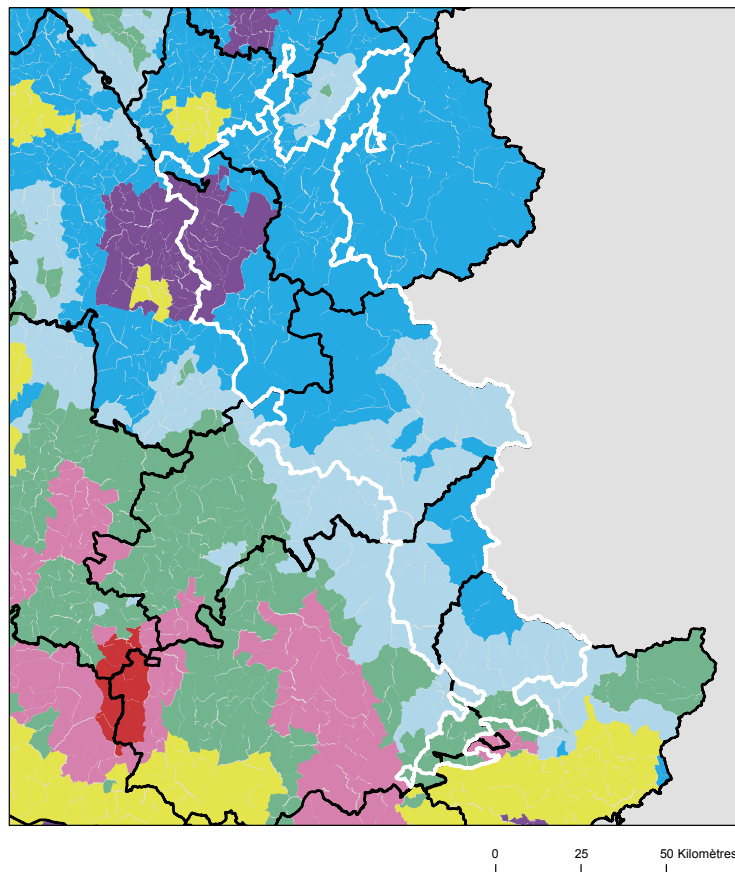
	Nom indicateur*	Valeur territoire*	Valeur département*	Minimum en France*	Graphique synthétique	Maximum en France*
Dépistage	47. Dépistage organisé dans les 30 mois avant le traitement	159,0	168,3	55,6		260,4
	48. Présence de facteurs de risques élevés de cancer colorectal	13,0	70,1	0,0		139,9
Diagnostic	49. Bilan de diagnostic et d'extension complet avant le 1er traitement	406,7	566,1	134,3		843,3
	50. Cancer in situ	222,1	140,5	7,1		500,1
	51. Cancer invasif non métastatique	503,5	628,3	306,0		796,6
	52. Cancer invasif avec métastases synchrones	274,5	231,2	140,4		512,9
	53. Autre cancer actif la même année	136,3	168,7	53,8		372,1
	54. Cancer du côlon	647,7	678,4	391,5		778,9
	55. Cancer du rectum	338,4	300,6	183,5		537,8
	56. Cancer du côlon et du rectum	14,0	21,0	4,7		143,5
Traitement	57. Parcours chirurgical en urgence	97,8	39,2	28,8		287,6
	58. Parcours chirurgical non urgent	496,5	561,3	356,9		776,1
	59. Parcours non chirurgical	405,6	399,5	149,1		591,4
	60. Exérèse endoscopique seule	325,2	290,5	33,4		523,6
	61. Chirurgie carcinologique seule	236,0	195,4	138,6		415,0
	62. Traitement néo adj et chirurgie carcinologique (avec ou sans trait adjuvant)	80,7	108,3	40,8		293,4
	63. Chirurgie carcinologique et traitement adjuvant	183,6	230,9	60,7		436,9
	64. Chimiothérapie ou radiothérapie sans chirurgie	174,6	174,9	67,4		406,9
Devenir	65. En vie sans rechute ni métastase à 3 ans	893,1	762,1	331,4		919,0
	66. Apparition de métastases au cours des 3 premières années de traitement	67,1	162,7	17,1		416,0
	67. Reprise de traitement (après un arrêt d'au moins 6 mois) au cours des 3 premières années de traitement	51,9	63,5	27,3		574,6
	68. Décès dans les 3 ans	254,4	178,0	71,4		490,0

\* Taux standardisé pour 1 000 habitants.

Source : SNDS (DCIR Inter Régime - PMSI MCO). Exploitation ORS-Fnors

## Caractéristiques démographiques et sociales du territoire - 04#422

## Typologie sociale du territoire à l'échelle communale



## Comment les territoires d'études ont été bâtis ?

Notre objectif lors de la construction de ces territoires était de proposer des zones :

- suffisamment fine pour mesurer des disparités territoriales ;
- ayant des caractéristiques sociales relativement proches en leurs sein ;
- suffisamment peuplées pour disposer d'indicateurs fiables.

Les variables et analyses utilisées pour construire la typologie sociale présentée page 2 ont été mobilisées.

Les territoires ont été construits en agrégeant les communes selon leurs caractéristiques sociales en respectant la contiguïté géographique, sans contrainte de frontière administrative, et avec une taille minimale de la population fixée à environ 100 000 habitants.

411 zones différentes pouvant pour certaines être à cheval sur un ou plusieurs départements ont ainsi été définies pour la France (hors Mayotte).

Plus d'information sur la méthode de construction de la typologie : [lien rapport](#)

Sources : Insee, État civil, RP, DGFIP, Cnaf, CCMSA - Exploitation ORS-Fnors  
La composition communale du territoire est disponible en cliquant [ici](#)

## Répartition des communes et de la population selon les classes de la typologie sociale

Classes de typologie	Communes		Population	
	Nombre	Part (%)	Nombre	Part (%)
Situation sociale la plus défavorisée	0	0,0 %	0	0,0 %
Situation sociale défavorable	1	0,4 %	40	0,0 %
Situation sociale plutôt défavorable	0	0,0 %	0	0,0 %
Situation sociale intermédiaire moins de cadres et de professions intellectuelles supérieures, davantage de foyers non imposés, un peu moins d'allocataires du RSA et un peu plus pour l'AAH, un peu plus de jeunes peu ou pas diplômés	18	7,6 %	3 885	1,7 %
Situation sociale intermédiaire Davantage de cadres et de professions intellectuelles supérieures, moins de foyers non imposés, un peu plus d'allocataires du RSA et de chômeurs, un peu moins d'allocataires de l'AAH	0	0,0 %	0	0,0 %
Situation sociale plutôt favorable part de cadres et de professions intellectuelles supérieures les plus élevées	36	15,2 %	72 927	31,5 %
Situation sociale favorable moins de cadres et de professions intellectuelles supérieures	54	22,8 %	37 822	16,3 %
Situation sociale la plus favorable un peu plus de cadres et professions intellectuelles supérieures	128	54,0 %	116 877	50,5 %

## Caractéristiques démographiques et sociales du territoire - 04#422



	Nom indicateur	Valeur territoire	Valeur département	Minimum en France	Graphique synthétique	Maximum en France
Caractéristiques démographiques	1. Densité de population	28,4	24,0	1,9		38 851,0
	2. Rapport de dépendance <i>(nombre de personnes âgées de moins de 15 ans et de 65 ans et plus pour 100 personnes âgées de 15 à 64 ans)</i>	80,2	90,3	45,8		107,8
	3. Indice de vieillissement <i>(nombre de personnes âgées de 65 ans et plus pour 100 jeunes de moins de 20 ans)</i>	93,4	128,9	8,6		196,0
	4. Part des habitants de 18 ans et plus	78,6 %	80,9 %	57,5 %		86,6 %
	5. Part des habitants de 50-74 ans	33,5 %	35,9 %	13,4 %		40,1 %
	6. Part des femmes de 50-74 ans	16,9 %	18,6 %	6,4 %		21,2 %
	7. Taux d'accroissement annuel moyen de la population	0,2	0,3	-1,4		2,4
	8. Part de personnes de 60 ans et plus vivant seules à domicile	29,7 %	33,6 %	21,8 %		49,0 %
	9. Taux de fécondité des femmes de 12-20 ans	3,0	6,0	0,5		64,5
Caractéristiques sociales	10. Part de jeunes de 25-34 ans non scolarisés pas ou peu diplômés (au plus brevet des collèges)	9,0 %	13,0 %	2,6 %		50,4 %
	11. Taux d'activité des 15-64 ans	79,2 %	74,4 %	57,4 %		83,0 %
	12. Part des cadres et professions intellectuelles supérieures de 15 ans et plus ayant un emploi	17,3 %	13,0 %	7,1 %		57,3 %
	13. Part de chômeurs de 15 ans et plus (au sens du recensement)	6,6 %	12,3 %	5,9 %		35,3 %
	14. Part d'enfants de moins de 25 ans vivant dans une famille sans actif occupé	5,3 %	13,7 %	2,4 %		61,8 %
	15. Part de foyers fiscaux non imposés	48,4 %	60,4 %	30,8 %		81,3 %
	16. Taux de personnes couvertes par une allocation	43,9 %	45,3 %	24,4 %		80,4 %
	17. Taux d'allocataires du RSA	2,5 %	5,4 %	1,3 %		37,0 %
	18. Taux de personnes couvertes par le RSA	1,9 %	4,9 %	0,9 %		29,6 %
	19. Taux d'allocataires de 20-64 ans de l'AAH	2,2 %	4,3 %	0,7 %		7,7 %
	20. Part de ménages ne possédant pas de voiture	8,0 %	11,4 %	4,2 %		79,0 %
Caractéristiques environnementales	21. Part des surfaces agricoles en conversion biologiques	2,8 %	6,5 %	0,0 %		97,2 %
	22. Part des surfaces biologiques totales (certifiées bio et en conversion)	11,7 %	34,3 %	0,0 %		97,2 %
	23. Part de population du territoire vivant en zones vulnérables aux nitrates d'origine agricole	0,0 %	7,7 %	0,0 %		100,0 %
	24. Densité (pour 100 km²) d'installations classées pour la protection de l'environnement	2,9	2,0	0,0		353,2
	25. Densité d'anciens sites industriels et activités de service	13,3	10,0	0,0		10 179,4
	26. Densité de sites et sols pollués ou potentiellement pollués appelant une action des pouvoirs publics	0,9	0,1	0,0		254,7
	27. Densité de sites « Secteurs d'information sur les sols » (SIS)	0,3	0,2	0,0		169,8
	28. Part des ménages en précarité énergétique logement en 2018	14,2 %	18,1 %	5,0 %		24,9 %

## Cancer du sein - 04#422

1 006 femmes ont eu un cancer du sein entre le 1er janvier 2018 et le 31 décembre 2022 dans le territoire

Ce territoire fait partie de la classe E des parcours des femmes présentant un cancer du sein qui se caractérise de la manière suivante : Territoires avec un diagnostic de cancer relativement tardif, surtout traité par chirurgie conservatrice, radiothérapie, hormonothérapie et chimiothérapie adjuvante, avec des rechutes moins fréquentes qu'en moyenne en France. Au niveau socio-démographique, ces territoires sont moins densément peuplés, la population y est plutôt vieillissante et socialement favorisée. Concernant l'offre de soin, l'accès aux médecins généralistes est plutôt aisé, mais le temps d'accès à un centre de radiodiagnostic y est plus long qu'en moyenne en France.



	Nom indicateur	Valeur territoire*	Valeur département*	Minimum en France*	Graphique synthétique	Maximum en France*
Dépistage	29. Mammographie dans les 12 à 36 mois avant le traitement	336,1	301,5	154,4		410,0
	30. Biopsie dans l'année avant le traitement	949,0	920,1	720,2		971,3
Diagnostic	31. Cancer du sein in situ ou invasif localisé	873,1	857,8	694,3		965,8
	32. Cancer du sein avec métastases	11,7	14,0	3,2		47,4
Traitement	33. Chirurgie conservatrice	739,5	726,0	513,5		816,7
	34. Mastectomie totale	272,4	252,7	135,7		408,9
	35. Chimiothérapie conventionnelle	440,3	465,9	311,3		640,8
	36. Chimiothérapie néoadjuvante	254,3	242,2	170,4		449,6
	37. Chimiothérapie adjuvante	379,0	393,6	245,8		489,9
	38. Thérapies ciblées	176,0	183,6	100,8		235,2
	39. Radiothérapie	823,4	834,6	604,7		890,9
	40. Hormonothérapie	730,3	676,9	481,6		758,2
	41. Soins palliatifs	25,3	16,8	4,3		138,8
Devenir	42. Reconstruction mammaire après mastectomie totale	470,5	592,3	155,4		818,5
	43. Reconstruction mammaire après mastectomie totale ou partielle	360,7	675,4	137,4		870,5
	44. En vie sans rechute ni métastase à 3 ans	862,4	869,2	664,6		899,6
	45. Reprise de traitement ou apparition de métastases dans les 3 ans	80,9	83,8	45,0		191,3
	46. Décès dans les 3 ans	54,9	45,1	26,5		180,6

\* Taux standardisés pour 1 000 habitants.

Sources : SNDS (DCIR Inter Régime - PMSI MCO), Exploitation ORS-Fnors

## Cancer du côlon et du rectum - 04#422

693 personnes ont eu un cancer colorectal entre le 1er janvier 2018 et le 31 décembre 2022 dans le territoire

Ce territoire fait partie de la classe F des parcours des personnes présentant un cancer du côlon et du rectum qui se caractérise de la manière suivante :

Territoires avec un diagnostic de cancer relativement précoce, surtout traité par chirurgie, avec des rechutes moins fréquentes et un bon niveau de dépistage chez les personnes de 50 à 74 ans. Au niveau socio-démographique, ces territoires sont moins densément peuplés et un peu plus favorisés socialement qu'en moyenne en France. Concernant l'offre de soins, cette classe se caractérise par un accès aux médecins généralistes et aux traitements en cancérologie plutôt aisé.



	Nom indicateur*	Valeur territoire*	Valeur département*	Minimum en France*	Graphique synthétique	Maximum en France*
Dépistage	47. Dépistage organisé dans les 30 mois avant le traitement	190,2	168,3	55,6		260,4
	48. Présence de facteurs de risques élevés de cancer colorectal	33,6	70,1	0,0		139,9
Diagnostic	49. Bilan de diagnostic et d'extension complet avant le 1er traitement	438,0	566,1	134,3		843,3
	50. Cancer in situ	74,3	140,5	7,1		500,1
	51. Cancer invasif non métastatique	634,7	628,3	306,0		796,6
	52. Cancer invasif avec métastases synchrones	291,0	231,2	140,4		512,9
	53. Autre cancer actif la même année	105,3	168,7	53,8		372,1
	54. Cancer du côlon	625,3	678,4	391,5		778,9
	55. Cancer du rectum	345,6	300,6	183,5		537,8
	56. Cancer du côlon et du rectum	29,1	21,0	4,7		143,5
Traitement	57. Parcours chirurgical en urgence	77,0	39,2	28,8		287,6
	58. Parcours chirurgical non urgent	574,4	561,3	356,9		776,1
	59. Parcours non chirurgical	348,6	399,5	149,1		591,4
	60. Exérèse endoscopique seule	224,5	290,5	33,4		523,6
	61. Chirurgie carcinologique seule	273,9	195,4	138,6		415,0
	62. Traitement néo adj et chirurgie carcinologique (avec ou sans trait adjuvant)	183,3	108,3	40,8		293,4
	63. Chirurgie carcinologique et traitement adjuvant	155,6	230,9	60,7		436,9
	64. Chimiothérapie ou radiothérapie sans chirurgie	162,7	174,9	67,4		406,9
Devenir	65. En vie sans rechute ni métastase à 3 ans	842,6	762,1	331,4		919,0
	66. Apparition de métastases au cours des 3 premières années de traitement	76,9	162,7	17,1		416,0
	67. Reprise de traitement (après un arrêt d'au moins 6 mois) au cours des 3 premières années de traitement	59,0	63,5	27,3		574,6
	68. Décès dans les 3 ans	182,0	178,0	71,4		490,0

\* Taux standardisé pour 1 000 habitants.

Source : SNDS (DCIR Inter Régime - PMSI MCO). Exploitation ORS-Fnors

## Définitions des indicateurs

	Indicateur	Définition / Formule	Année / Source
Caractéristiques démographiques	1. Densité de population	Nombre d'habitants par km <sup>2</sup>	2021, Insee - Recensement de population
	2. Rapport de dépendance	Nombre de personnes de moins de 15 ans et de 65 ans et plus pour 100 personnes âgées de 15 à 64 ans	2021, Insee - Recensement de population
	3. Indice de vieillissement	Nombre de personnes âgées de 65 ans et plus pour 100 jeunes de moins de 20 ans	2021, Insee - Recensement de population
	4. Part des habitants de 18 ans et plus (%)	Pourcentage d'habitants de 18 ans et plus	2021, Insee - Recensement de population
	5. Part des habitants de 50-74 ans (%)	Pourcentage d'habitants de 50 à 74 ans	2021, Insee - Recensement de population
	6. Part des femmes de 50-74 ans (%)	Pourcentage de femmes de 50 à 74 ans	2021, Insee - Recensement de population
	7. Taux d'accroissement annuel moyen de la population (%)	Variation annuelle moyenne de la population	2012-2021, Insee - Recensement de population
	8. Part de personnes de 60 ans et plus vivant seules à domicile (%)	Pourcentage de personnes de 60 ans et plus vivant seules	2021, Insee - Recensement de population
	9. Taux de fécondité des femmes de 12-20 ans	Nombre d'enfants pour 10 000 femmes de 12 à 20 ans	2018-2022, Insee - État-Civil
Caractéristiques sociales	10. Part de jeunes de 25-34 ans non scolarisés pas ou peu diplômés (%)	Pourcentage de jeunes de 25-34 ans non scolarisés au plus le brevet des collèges	2021, Insee - Recensement de population
	11. Taux d'activité des 15-64 ans (%)	Pourcentage de personnes de 15 à 64 ans actives	2021, Insee - Recensement de population
	12. Part de cadres et professions intellectuelles supérieures de 15 ans et plus ayant un emploi (%)	Pourcentage de cadres et professions intellectuelles supérieures de 15 ans et plus ayant un emploi	2021, Insee - Recensement de population
	13. Taux de chômage des 15 ans et plus (%)	Pourcentage de chômeurs de 15 ans et plus (au sens du recensement)	2021, Insee - Recensement de population
	14. Part d'enfants de moins de 25 ans vivant dans une famille sans actif occupé (%)	Pourcentage d'enfants de moins de 25 ans vivant dans une famille sans actif occupé	2021, Insee - Recensement de population
	15. Part de foyers fiscaux non imposés (%)	Pourcentage de foyers fiscaux non imposés	2021, DGFIP – Insee - Recensement de population
	16. Taux de personnes couvertes par une allocation (%)	Pourcentage de personnes couvertes par une allocation	Décembre 2023, Cnaf – CCMSA – Insee - Recensement de population
	17. Taux d'allocataires du RSA	Pour 100 personnes de 25 à 64 ans	Décembre 2023, Cnaf – CCMSA – Insee - Recensement de population
	18. Taux de personnes couvertes par le RSA (%)	Pourcentage de personnes couvertes par le RSA	Décembre 2023, Cnaf – CCMSA – Insee - Recensement de population
	19. Taux d'allocataires de l'AAH	Pour 100 personnes de 20 à 64 ans	Décembre 2023, Cnaf – CCMSA – Insee - Recensement de population
	20. Part de ménages ne possédant pas de voiture (%)	Pourcentage de ménages ne possédant pas de voiture	2021, Insee - Recensement de population
Caractéristiques environnementales	21. Part de surfaces biologiques en conversion (%)	Part de surfaces C1 + C2 + C3	2023, Agence BIO, Agreste – recensement agricole
	22. Part de surfaces biologiques totales (%)	Part de surfaces certifiées bio et en conversion	2023, Agence BIO, Agreste – recensement agricole
	23. Part de population du territoire vivant en zones vulnérables aux nitrates d'origine agricole (%)	Pourcentage de population en zones vulnérables	2021, Système d'information sur l'eau
	24. Densité d'Installations Classées pour la Protection de l'Environnement (ICPE)	Nombre pour 100 km <sup>2</sup>	2024, Ministère de la Transition Écologique et BRGM
	25. Densité d'anciens sites industriels et activités de service (BASIAS)	Nombre pour 100 km <sup>2</sup>	2023, Ministère de la Transition Écologique et BRGM
	26. Densité de sites et sols pollués ou potentiellement pollués appelant une action des pouvoirs publics (BASOL)	Nombre pour 100 km <sup>2</sup>	2023, Ministère de la Transition Écologique et BRGM
	27. Densité de sites Secteurs d'Information sur les Sols (SIS)	Nombre pour 100 km <sup>2</sup>	2024, Ministère de la Transition Écologique et BRGM
	28. Part des ménages en précarité énergétique logement (%)	Pourcentage de ménages en précarité énergétique	2021, Observatoire national de la précarité énergétique

## Méthodologie

L'analyse des vulnérabilités sociales, environnementales et de l'accès aux soins face aux cancers s'appuie sur une approche territoriale multidimensionnelle. Cette méthodologie permet d'identifier les inégalités de santé et de caractériser les besoins spécifiques de chaque territoire.

Les données utilisées proviennent du Système national des données de santé (SNDS), de l'INSEE et de diverses bases relatives aux caractéristiques de la population, à l'offre de soins et aux expositions environnementales. L'ensemble de ces sources permet une analyse exhaustive des déterminants de santé.

L'approche méthodologique s'articule autour de trois axes principaux :

- les vulnérabilités sociales (niveau de revenu, emploi, éducation),
- les vulnérabilités environnementales (exposition aux polluants, qualité de l'air, proximité d'installations industrielles),
- et l'accessibilité aux soins (densité médicale, temps d'accès, offre de prévention).

Les indicateurs ont été sélectionnés en fonction de leur pertinence scientifique et de leur disponibilité à l'échelle territoriale. Chaque indicateur fait l'objet d'une standardisation, permettant des comparaisons entre territoires ainsi qu'avec les références départementales, régionales et nationales.

Les analyses portent spécifiquement sur trois types de cancers : le cancer du sein, le cancer colorectal et le cancer du pancréas. Ces pathologies ont été choisies en raison de leur prévalence et de l'existence de programmes de dépistage organisé ou de recommandations de surveillance.

Pour chaque territoire, les données sont présentées sous forme de profils comparatifs, incluant les valeurs locales, départementales, régionales et nationales. Cette approche permet d'identifier les spécificités territoriales et de situer chaque territoire dans un contexte géographique élargi.

L'analyse territoriale repose sur deux niveaux géographiques : le niveau départemental et celui des territoires statistiques d'étude développés dans le cadre de ce projet. Cette double approche autorise une analyse fine des disparités infradépartementales tout en conservant une vision d'ensemble.

Les données présentées correspondent à la période la plus récente disponible au moment de l'étude. Les sources et millésimes sont précisés pour chaque indicateur. Une attention particulière a été portée à la cohérence temporelle des analyses.

L'interprétation des résultats doit tenir compte des spécificités méthodologiques de chaque indicateur : définitions, modes de calcul, populations de référence. Les valeurs manquantes ou non disponibles sont signalées par la mention « N.D. » (Non Disponible).

Cette approche s'inscrit dans les orientations de la stratégie décennale de lutte contre les cancers 2021-2030, et notamment dans son 4<sup>e</sup> axe, qui vise à s'assurer que les progrès bénéficient à tous, en luttant contre les inégalités territoriales et sociales de santé.

Les résultats de cette analyse territoriale constituent un outil d'aide à la décision pour les acteurs locaux de santé publique. Ils permettent d'identifier les territoires prioritaires et d'adapter les actions de prévention et de prise en charge aux besoins spécifiques identifiés.

Ce travail a été réalisé par un groupe de professionnels issus de plusieurs Observatoires régionaux de la santé, en collaboration avec la Fédération nationale des observatoires régionaux de la santé, et grâce au soutien de l'Institut national du cancer.



[Rapport complet : Axe 1](#)



[Rapport complet : Axe 2](#)

Ce travail a été rendu possible grâce au financement de l'Institut national du cancer 2022 - 2025

