

Vulnérabilités sociales, environnementales et d'accès aux soins face aux cancers

Alpes-Maritimes

INTRODUCTION

Dans la stratégie décennale de lutte contre les cancers 2021-2030, le 4^e axe vise à s'assurer que les progrès bénéficient à tous. Il s'agit en particulier de « *lutter contre les inégalités par une approche pragmatique et adaptée aux différentes populations* ». L'objectif de cette fiche action est de « *garantir l'accessibilité à la prévention primaire et secondaire et l'accès aux soins pour les personnes les plus vulnérables ; protéger les plus vulnérables et leur entourage contre les conséquences de la maladie* » et de « *mieux identifier et tenir compte des différentes vulnérabilités dans la politique de lutte contre le cancer* ».

Parmi l'ensemble des facteurs intervenant dans la survenue des différents cancers et leurs évolutions plusieurs questions peuvent être abordées. Comment les inégalités sociales sont un déterminant de la survenue des cancers ? ont un impact sur l'accès à la prévention et au dépistage ? peuvent impacter les parcours de soins des personnes avec cancer ? ont un impact sur la survie des personnes atteintes d'un cancer ? Mais également comment les inégalités territoriales ont un effet sur les parcours des personnes atteintes de cancer ? ou comment les inégalités environnementales peuvent agir comme déterminants de survenue des cancers ?

Depuis de nombreuses années, les travaux réalisés par la Fédération nationale des observatoires régionaux de la santé (Fnors) et par le réseau des ORS dans les régions et au niveau national documentent l'impact des inégalités sociales et territoriales sur l'état de santé de la population en France.

Forts de cette expérience, la Fnors et le réseau des ORS ont souhaité s'inscrire dans les orientations de la stratégie décennale de lutte contre les cancers et ont proposé de contribuer à la connaissance de l'impact des inégalités territoriales, sociales et environnementales de santé sur la survenue des cancers et les parcours de soins.

OBJECTIF DE LA FICHE

Cette fiche vise à décrire les caractéristiques de chaque territoire composant le département au regard des indicateurs de vulnérabilités sociales et environnementales, d'accès à la prévention et aux soins, et de parcours de soins pour les cancers du sein et colorectal.

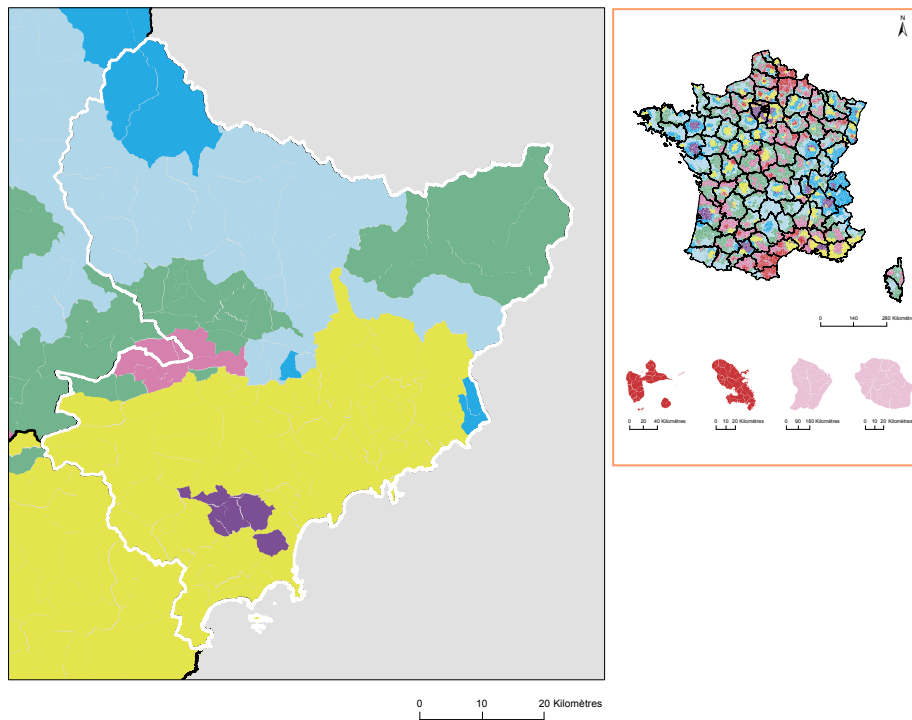
Pour le cancer du pancréas, les indicateurs ne sont présentés qu'au niveau du département du fait d'effectifs insuffisants.

PRÉSENTATION DU PROJET

Ce travail a été réalisé par un groupe de professionnels, médecins, statisticiens, démographes... issus de plusieurs Observatoires régionaux de la santé en mobilisant les données du Système national des données de santé et des différentes bases de données sur les caractéristiques de la population, l'offre de soins et les expositions environnementales.

Caractéristiques démographiques et sociales du département

Typologie sociale du département à l'échelle communale











Les indicateurs pris en compte pour établir cette typologie sociale :

- Taux de fécondité des femmes de 12-20 ans (2016 - 2022) ;
- Part de jeunes de 25-34 ans non scolarisés pas ou peu diplômés (2021) ;
- Part de cadres et professions intellectuelles supérieures de 15 ans et plus ayant un emploi (2021) ;
- Taux de chômage des 15 ans et plus (au sens du recensement) (2021) ;
- Part de foyers fiscaux non imposés (2022) ;
- Taux d'allocataires du RSA (2022) ;
- Taux d'allocataires de 20-64 ans de l'AAH (2022).

Plus d'information sur la méthode de construction de la typologie : [lien rapport](#)

Sources : Insee, État civil, RP, DGFIP, Cnaf, CCMSA - Exploitation ORS-Fnors

Répartition des communes et de la population selon les classes de la typologie sociale

Classes de typologie	Communes		Population	
	Nombre	Part (%)	Nombre	Part (%)
 Situation sociale la plus défavorisée	0	0,0	0	0,0
 Situation sociale défavorable	7	4,3	686	0,1
 Situation sociale plutôt défavorable	0	0,0	0	0,0
 Situation sociale intermédiaire <i>moins de cadres et de professions intellectuelles supérieures, davantage de foyers non imposés, un peu moins d'allocataires du RSA et un peu plus pour l'AAH, un peu plus de jeunes peu ou pas diplômés</i>	22	13,5	11 264	1,0
 Situation sociale intermédiaire <i>D'avantage de cadres et de professions intellectuelles supérieures, moins de foyers non imposés, un peu plus d'allocataires du RSA et de chômeurs, un peu moins d'allocataires de l'AAH</i>	92	56,4	1 015 300	92,0
 Situation sociale plutôt favorable <i>part de cadres et de professions intellectuelles supérieures les plus élevées</i>	6	3,7	30 369	2,8
 Situation sociale favorable <i>moins de cadres et de professions intellectuelles supérieures</i>	31	19,0	13 236	1,2
 Situation sociale la plus favorable <i>un peu plus de cadres et professions intellectuelles supérieures</i>	5	3,1	33 086	3,0



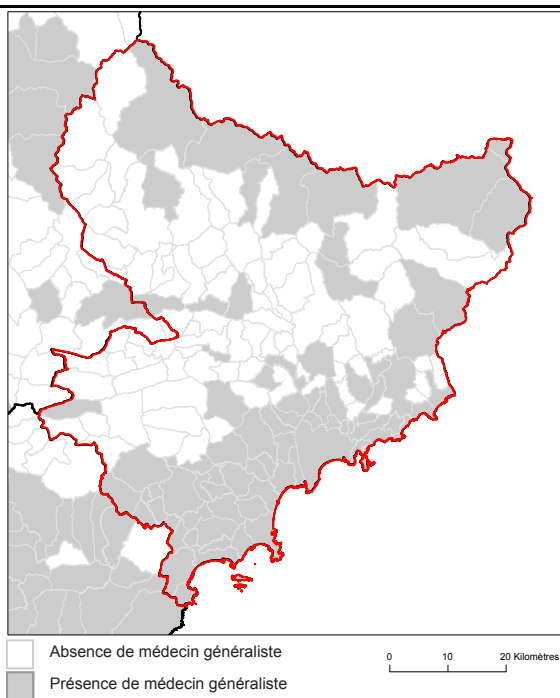
Caractéristiques démographiques et sociales du département



	Nom indicateur	Valeur département	Valeur Région	Minimum en France	Graphique synthétique	Maximum en France
Caractéristiques démographiques	1. Densité de population	256,8	163,3	3,4		20 238,2
	2. Rapport de dépendance <i>(nombre de personnes âgées de moins de 15 ans et de 65 ans ou plus pour 100 personnes âgées de 15 à 64 ans)</i>	84,6	83,7	56,0		97,1
	3. Indice de vieillissement <i>(nombre de personnes âgées de 65 ans et plus pour 100 jeunes de moins de 20 ans)</i>	117,9	106,4	14,3		170,5
	4. Part des habitants de 18 ans et plus	81,2 %	80,2 %	61,7 %		84,0 %
	5. Part des habitants de 50-74 ans	31,8 %	31,8 %	16,5 %		38,8 %
	6. Part des femmes de 50-74 ans	17,0 %	16,8 %	8,4 %		20,1 %
	7. Taux d'accroissement annuel moyen de la population	0,2	0,4	-0,8		1,9
	8. Part de personnes de 60 ans et plus vivant seules à domicile	35,6 %	33,4 %	25,7 %		42,6 %
	9. Taux de fécondité des femmes de 12-20 ans	4,1	5,3	2,2		52,1
Caractéristiques sociales	10. Part de jeunes de 25-34 ans non scolarisés pas ou peu diplômés (au plus brevet des collèges)	13,5 %	13,7 %	4,7 %		42,9 %
	11. Taux d'activité des 15-64 ans	75,1 %	73,1 %	63,9 %		80,7 %
	12. Part des cadres et professions intellectuelles supérieures de 15 ans et plus ayant un emploi	19,4 %	17,9 %	8,9 %		49,7 %
	13. Part de chômeurs de 15 ans et plus (au sens du recensement)	11,7 %	12,4 %	7,3 %		30,8 %
	14. Part d'enfants de moins de 25 ans vivant dans une famille sans actif occupé	11,7 %	14,5 %	5,8 %		54,2 %
	15. Part de foyers fiscaux non imposés	52,2 %	55,4 %	38,4 %		77,3 %
	16. Taux de personnes couvertes par une allocation	46,1 %	50,3 %	37,1 %		77,0 %
	17. Taux d'allocataires du RSA	3,8 %	6,4 %	2,1 %		28,0 %
	18. Taux de personnes couvertes par le RSA	3,4 %	6,0 %	1,7 %		24,7 %
	19. Taux d'allocataires de 20-64 ans de l'AAH	3,9 %	3,6 %	1,8 %		7,5 %
	20. Part de ménages ne possédant pas de voiture	22,7 %	18,4 %	7,7 %		68,2 %
Caractéristiques environnementales	21. Part des surfaces agricoles en conversion biologiques	5,5 %	6,2 %	0,0 %		8,6 %
	22. Part des surfaces biologiques totales (certifiées bio et en conversion)	21,2 %	34,6 %	0,0 %		40,8 %
	23. Part de population du territoire vivant en zones vulnérables aux nitrates d'origine agricole	0,0 %	7,0 %	0,0 %		100,0 %
	24. Densité (pour 100 km²) d'installations classées pour la protection de l'environnement	6,0	5,9	0,2		128,1
	25. Densité d'anciens sites industriels et activités de service	51,0	43,8	0,0		2 711,1
	26. Densité de sites et sols pollués ou potentiellement pollués appelant une action des pouvoirs publics	0,7	1,1	0,0		1 502,8
	27. Densité de sites « Secteurs d'information sur les sols » (SIS)	1,0	0,7	0,0		70,0
	28. Part des ménages en précarité énergétique logement en 2018	13,1 %	12,2 %	6,5 %		25,1 %

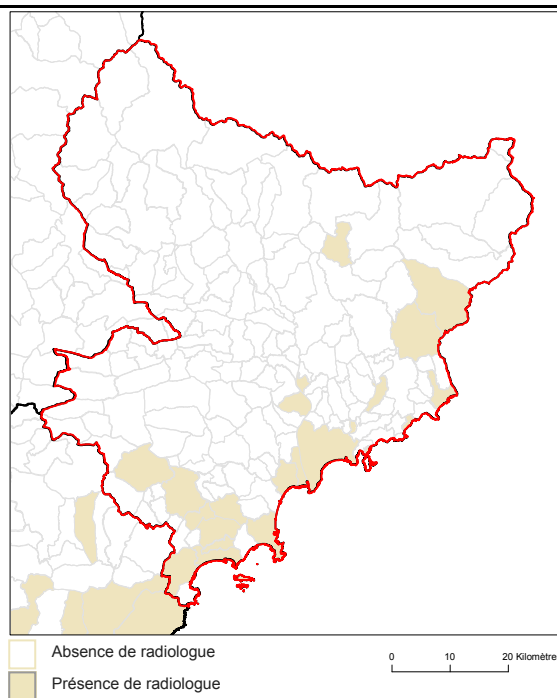
Offre de soin

Localisation des médecins généralistes



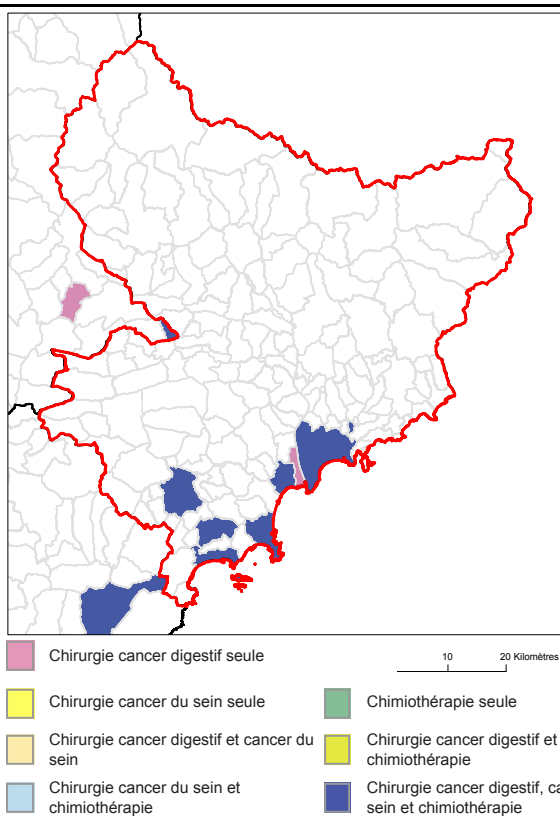
Source : RPPS au 1er janvier 2023, Traitements Drees et Fnors

Localisation des radiologues



Source : RPPS au 1er janvier 2023, Traitements Drees et Fnors

Localisation des établissements autorisés : chirurgie cancer digestifs, chirurgie cancer du sein, chimiothérapie



Source : Base ARHGOS au 14 mars 2024 - INCa, Exploitation Fnors

Part de la population selon les temps d'accès aux différents services (%)

	Moins de 15 min	15 à 29 min	30 à 59 min	1h et plus
Médecins généralistes	98,7	0,9	0,4	0,0
Radiologues	90,9	7,5	0,8	0,8
Centre autorisé chirurgie cancers du sein	77,1	17,2	4,1	1,5
Centre autorisé chirurgie cancers digestifs	76,0	18,3	4,2	1,6
Centre autorisé chimiothérapie	76,6	17,4	4,3	1,6

Sources : RPPS au 1er janvier 2023, Traitements Drees et Fnors, INCa 2024, Metric-OSRM, Exploitation Fnors



5 444 femmes ont eu un cancer du sein entre le 1er janvier 2018 et le 31 décembre 2022 dans le département



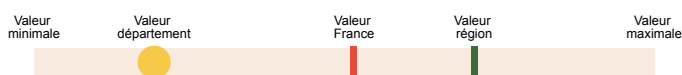
	Nom indicateur	Valeur département*	Valeur région*	Minimum en France*	Graphique synthétique	Maximum en France*
Dépistage	29. Mammographie dans les 12 à 36 mois avant le traitement	344,6	325,3	173,1		358,6
	30. Biopsie dans l'année avant le traitement	928,8	924,6	751,6		956,1
Diagnostic	31. Cancer du sein in situ ou invasif localisé	831,6	831,5	745,2		944,3
	32. Cancer du sein avec métastases	12,3	15,9	9,0		37,6
Traitement	33. Chirurgie conservatrice	693,1	717,5	529,4		780,9
	34. Mastectomie totale	241,3	270,5	175,2		379,4
	35. Chimio-thérapie conventionnelle	383,8	428,9	363,9		635,6
	36. Chimio-thérapie néoadjuvante	222,5	231,4	203,1		420,2
	37. Chimio-thérapie adjuvante	320,6	364,9	269,4		445,2
	38. Thérapies ciblées	150,7	158,3	108,0		206,9
	39. Radiothérapie	828,4	808,1	604,4		860,0
	40. Hormonothérapie	673,9	670,8	488,0		755,3
	41. Soins palliatifs	13,6	15,4	10,8		139,2
	Devenir	42. Reconstruction mammaire après mastectomie totale (dans les 3 ans)	659,9	545,4	276,3	
43. Reconstruction mammaire après mastectomie totale ou partielle (dans les 3 ans)		452,0	520,3	155,1		677,7
44. En vie sans rechute ni métastase à 3 ans		809,6	819,8	684,8		910,2
45. Reprise de traitement ou apparition de métastases dans les 3 ans		113,6	104,5	45,6		155,4
46. Décès dans les 3 ans		63,0	66,3	34,1		147,5

* Taux standardisés pour 1 000 habitants.

Sources : SNDS (DCIR Inter Régime - PMSI MCO), Exploitation ORS-Fnors

Cancer du côlon et du rectum

3 836 personnes ont eu un cancer colorectal entre le 1er janvier 2018 et le 31 décembre 2022 dans le département



	Nom indicateur	Valeur département*	Valeur région*	Minimum en France*	Graphique synthétique	Maximum en France*
Dépistage	47. Dépistage organisé dans les 30 mois avant le traitement	126,6	145,4	66,1		212,7
	48. Présence de facteurs de risques élevés de cancer colorectal	51,1	52,1	7,2		112,6
Diagnostic	49. Bilan de diagnostic et d'extension complet avant le 1er traitement	466,0	484,5	194,5		623,7
	50. Cancer in situ	145,4	154,8	12,8		428,1
	51. Cancer invasif non métastatique	570,3	579,5	345,9		727,6
	52. Cancer invasif avec métastases synchrones	284,3	265,6	199,8		464,5
	53. Autre cancer actif la même année	163,1	148,6	77,9		319,4
	54. Cancer du côlon	602,2	623,5	541,5		740,3
	55. Cancer du rectum	341,9	328,2	213,2		433,1
	56. Cancer du côlon et du rectum	55,9	48,3	12,3		91,9
Traitement	57. Parcours chirurgical en urgence	76,1	79,6	39,2		221,6
	58. Parcours chirurgical non urgent	561,0	592,3	481,0		687,3
	59. Parcours non chirurgical	362,9	328,1	195,8		400,1
	60. Exérèse endoscopique seule	224,9	241,4	44,8		428,3
	61. Chirurgie carcinologique seule	267,9	239,8	171,1		357,3
	62. Traitement néo adj et chirurgie carcinologique (avec ou sans trait adjuvant)	113,2	150,6	72,9		232,5
	63. Chirurgie carcinologique et traitement adjuvant	196,1	199,6	148,9		324,2
	64. Chimiothérapie ou radiothérapie sans chirurgie	197,5	167,9	84,8		356,8
Devenir	65. En vie sans rechute ni métastase à 3 ans	753,2	767,0	653,9		879,0
	66. Apparition de métastases au cours des 3 premières années de traitement	141,6	132,4	50,8		230,3
	67. Reprise de traitement (après un arrêt d'au moins 6 mois) au cours des 3 premières années de traitement	152,0	129,4	46,7		236,0
	68. Décès dans les 3 ans	201,8	187,4	133,2		328,2

* Taux standardisés pour 1 000 habitants.

Source : SNDS (DCIR Inter Régime - PMSI MCO). Exploitation ORS-Fnors

1 445 personnes ont eu un cancer du pancréas entre le 1er janvier 2018 et le 31 décembre 2022 dans le département



	Nom indicateur	Valeur département*	Valeur région*	Minimum en France*	Graphique synthétique	Maximum en France*
Diagnostic	69. Niveau de gravité au diagnostic élevé (métastases synchrones)	460,0	425,9	232,6		645,5
Traitement	70. Pas de traitement (ni chirurgie, ni chimiothérapie)	210,4	253,7	176,4		465,7
	71. Chimiothérapie seule**	544,4	580,3	288,8		816,6
	72. Chimiothérapie néoadjuvante et chirurgie thérapeutique**	107,8	123,5	14,5		274,3
	73. Chirurgie thérapeutique et chimiothérapie adjuvante**	115,4	102,8	29,9		329,1
Devenir	74. Décès dans les 3 mois après le diagnostic	169,8	179,5	123,0		331,0
	75. Décès dans les 3 à 6 mois après le diagnostic	100,0	89,6	27,7		290,6
	76. Décès dans les 6 à 12 mois après le diagnostic	189,0	152,3	73,0		322,1
	77. Décès plus d'un an après le diagnostic	71,8	94,1	13,0		159,2

* Taux standardisés pour 1 000 habitants.

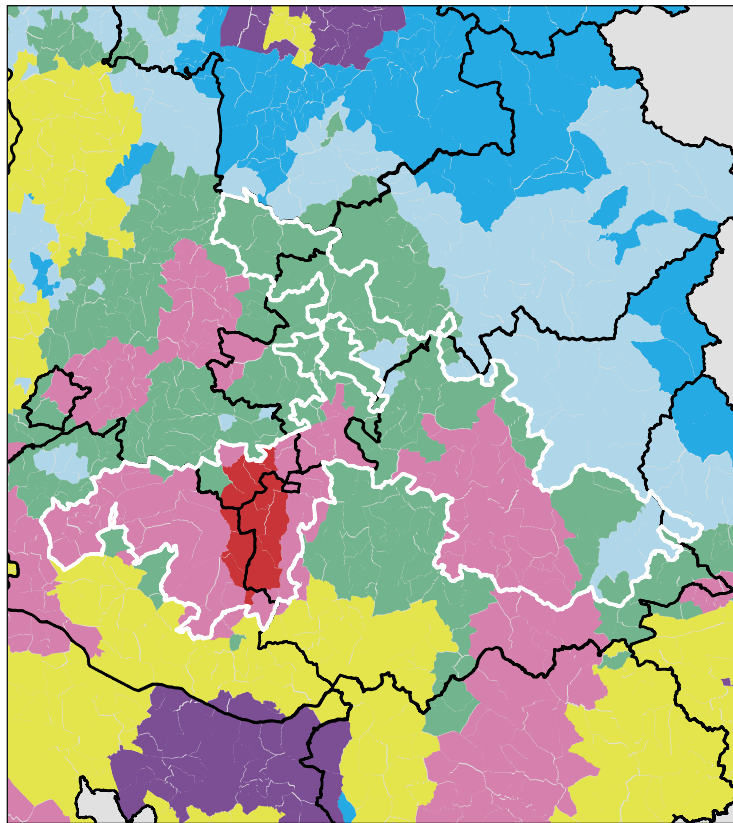
** Parmi les patients ayant eu un traitement

Source : SNDS (DCIR Inter Régime - PMSI MCO). Exploitation ORS-Fnors



Caractéristiques démographiques et sociales du territoire - 06#39

Typologie sociale du territoire à l'échelle communale



0 20 40 Kilomètres

Sources : Insee, État civil, RP, DGFIP, Cnaf, CCMSA - Exploitation ORS-Fnors
La composition communale du territoire est disponible en cliquant [ici](#)

Comment les territoires d'études ont été bâtis ?

Notre objectif lors de la construction de ces territoires était de proposer des zones :

- suffisamment fine pour mesurer des disparités territoriales ;
- ayant des caractéristiques sociales relativement proches en leurs sein ;
- suffisamment peuplées pour disposer d'indicateurs fiables.

Les variables et analyses utilisées pour construire la typologie sociale présentée page 2 ont été mobilisées.

Les territoires ont été construits en agrégeant les communes selon leurs caractéristiques sociales en respectant la contiguïté géographique, sans contrainte de frontière administrative, et avec une taille minimale de la population fixée à environ 100 000 habitants.

411 zones différentes pouvant pour certaines être à cheval sur un ou plusieurs départements ont ainsi été définies pour la France (hors Mayotte).

Plus d'information sur la méthode de construction de la typologie : [lien rapport](#)

Répartition des communes et de la population selon les classes de la typologie sociale

Classes de typologie	Communes		Population	
	Nombre	Part (%)	Nombre	Part (%)
Situation sociale la plus défavorisée	14	8,3 %	3 659	2,2 %
Situation sociale défavorable	82	48,5 %	128 568	77,1 %
Situation sociale plutôt défavorable	0	0,0 %	0	0,0 %
Situation sociale intermédiaire moins de cadres et de professions intellectuelles supérieures, davantage de foyers non imposés, un peu moins d'allocataires du RSA et un peu plus pour l'AAH, un peu plus de jeunes peu ou pas diplômés	58	34,3 %	30 896	18,5 %
Situation sociale intermédiaire Davantage de cadres et de professions intellectuelles supérieures, moins de foyers non imposés, un peu plus d'allocataires du RSA et de chômeurs, un peu moins d'allocataires de l'AAH	0	0,0 %	0	0,0 %
Situation sociale plutôt favorable part de cadres et de professions intellectuelles supérieures les plus élevées	0	0,0 %	0	0,0 %
Situation sociale favorable moins de cadres et de professions intellectuelles supérieures	15	8,9 %	3 643	2,2 %
Situation sociale la plus favorable un peu plus de cadres et professions intellectuelles supérieures	0	0,0 %	0	0,0 %



Caractéristiques démographiques et sociales du territoire - 06#39



	Nom indicateur	Valeur territoire	Valeur département	Minimum en France	Graphique synthétique	Maximum en France
Caractéristiques démographiques	1. Densité de population	32,3	256,8	1,9		38 851,0
	2. Rapport de dépendance <i>(nombre de personnes âgées de moins de 15 ans et de 65 ans ou plus pour 100 personnes âgées de 15 à 64 ans)</i>	91,5	84,6	45,8		107,8
	3. Indice de vieillissement <i>(nombre de personnes âgées de 65 ans et plus pour 100 jeunes de moins de 20 ans)</i>	121,7	117,9	8,6		196,0
	4. Part des habitants de 18 ans et plus	80,2 %	81,2 %	57,5 %		86,6 %
	5. Part des habitants de 50-74 ans	34,9 %	31,8 %	13,4 %		40,1 %
	6. Part des femmes de 50-74 ans	18,3 %	17,0 %	6,4 %		21,2 %
	7. Taux d'accroissement annuel moyen de la population	0,3	0,2	-1,4		2,4
	8. Part de personnes de 60 ans et plus vivant seules à domicile	32,9 %	35,6 %	21,8 %		49,0 %
	9. Taux de fécondité des femmes de 12-20 ans	6,2	4,1	0,5		64,5
Caractéristiques sociales	10. Part de jeunes de 25-34 ans non scolarisés pas ou peu diplômés (au plus brevet des collèges)	18,0 %	13,5 %	2,6 %		50,4 %
	11. Taux d'activité des 15-64 ans	73,1 %	75,1 %	57,4 %		83,0 %
	12. Part des cadres et professions intellectuelles supérieures de 15 ans et plus ayant un emploi	10,6 %	19,4 %	7,1 %		57,3 %
	13. Part de chômeurs de 15 ans et plus (au sens du recensement)	13,8 %	11,7 %	5,9 %		35,3 %
	14. Part d'enfants de moins de 25 ans vivant dans une famille sans actif occupé	14,2 %	11,7 %	2,4 %		61,8 %
	15. Part de foyers fiscaux non imposés	62,5 %	52,2 %	30,8 %		81,3 %
	16. Taux de personnes couvertes par une allocation	49,3 %	46,1 %	24,4 %		80,4 %
	17. Taux d'allocataires du RSA	5,9 %	3,8 %	1,3 %		37,0 %
	18. Taux de personnes couvertes par le RSA	5,3 %	3,4 %	0,9 %		29,6 %
	19. Taux d'allocataires de 20-64 ans de l'AAH	4,2 %	3,9 %	0,7 %		7,7 %
	20. Part de ménages ne possédant pas de voiture	11,9 %	22,7 %	4,2 %		79,0 %
Caractéristiques environnementales	21. Part des surfaces agricoles en conversion biologiques	6,4 %	5,5 %	0,0 %		97,2 %
	22. Part des surfaces biologiques totales (certifiées bio et en conversion)	43,2 %	21,2 %	0,0 %		97,2 %
	23. Part de population du territoire vivant en zones vulnérables aux nitrates d'origine agricole	34,9 %	0,0 %	0,0 %		100,0 %
	24. Densité (pour 100 km²) d'installations classées pour la protection de l'environnement	2,4	6,0	0,0		353,2
	25. Densité d'anciens sites industriels et activités de service	15,6	51,0	0,0		10 179,4
	26. Densité de sites et sols pollués ou potentiellement pollués appelant une action des pouvoirs publics	0,2	0,7	0,0		254,7
	27. Densité de sites « Secteurs d'information sur les sols » (SIS)	0,1	1,0	0,0		169,8
	28. Part des ménages en précarité énergétique logement en 2018	17,2 %	13,1 %	5,0 %		24,9 %



Cancer du sein - 06#39

746 femmes ont eu un cancer du sein entre le 1er janvier 2018 et le 31 décembre 2022 dans le territoire

Ce territoire fait partie de la classe E des parcours des femmes présentant un cancer du sein qui se caractérise de la manière suivante : Territoires avec un diagnostic de cancer relativement tardif, surtout traité par chirurgie conservatrice, radiothérapie, hormonothérapie et chimiothérapie adjuvante, avec des rechutes moins fréquentes qu'en moyenne en France. Au niveau socio-démographique, ces territoires sont moins densément peuplés, la population y est plutôt vieillissante et socialement favorisée. Concernant l'offre de soin, l'accès aux médecins généralistes est plutôt aisé, mais le temps d'accès à un centre de radiodiagnostic y est plus long qu'en moyenne en France.



	Nom indicateur	Valeur territoire*	Valeur département*	Minimum en France*	Graphique synthétique	Maximum en France*
Dépistage	29. Mammographie dans les 12 à 36 mois avant le traitement	314,9	344,6	154,4		410,0
	30. Biopsie dans l'année avant le traitement	905,9	928,8	720,2		971,3
Diagnostic	31. Cancer du sein in situ ou invasif localisé	846,9	831,6	694,3		965,8
	32. Cancer du sein avec métastases	10,9	12,3	3,2		47,4
Traitement	33. Chirurgie conservatrice	726,1	693,1	513,5		816,7
	34. Mastectomie totale	280,5	241,3	135,7		408,9
	35. Chimiothérapie conventionnelle	452,8	383,8	311,3		640,8
	36. Chimiothérapie néoadjuvante	222,3	222,5	170,4		449,6
	37. Chimiothérapie adjuvante	386,2	320,6	245,8		489,9
	38. Thérapies ciblées	162,2	150,7	100,8		235,2
	39. Radiothérapie	788,9	828,4	604,7		890,9
	40. Hormonothérapie	678,0	673,9	481,6		758,2
	41. Soins palliatifs	11,4	13,6	4,3		138,8
Devenir	42. Reconstruction mammaire après mastectomie totale	505,0	659,9	155,4		818,5
	43. Reconstruction mammaire après mastectomie totale ou partielle	400,6	452,0	137,4		870,5
	44. En vie sans rechute ni métastase à 3 ans	832,7	809,6	664,6		899,6
	45. Reprise de traitement ou apparition de métastases dans les 3 ans	83,1	113,6	45,0		191,3
	46. Décès dans les 3 ans	53,7	63,0	26,5		180,6

* Taux standardisés pour 1 000 habitants.
Sources : SNDS (DCIR Inter Régime - PMSI MCO), Exploitation ORS-Fnors



Cancer du côlon et du rectum - 06#39

576 personnes ont eu un cancer colorectal entre le 1er janvier 2018 et le 31 décembre 2022 dans le territoire

Ce territoire fait partie de la classe E des parcours des personnes présentant un cancer du côlon et du rectum qui se caractérise de la manière suivante :

Territoires avec un diagnostic de cancer tardif, surtout traité par chirurgie et un bon dépistage chez les personnes de 50 à 74 ans. Au niveau socio-démographique, ces territoires sont moins densément peuplés et la population y est plutôt favorisée. Concernant l'offre de soins, l'accès aux médecins généralistes est plus aisé dans cette classe qu'en moyenne en France.



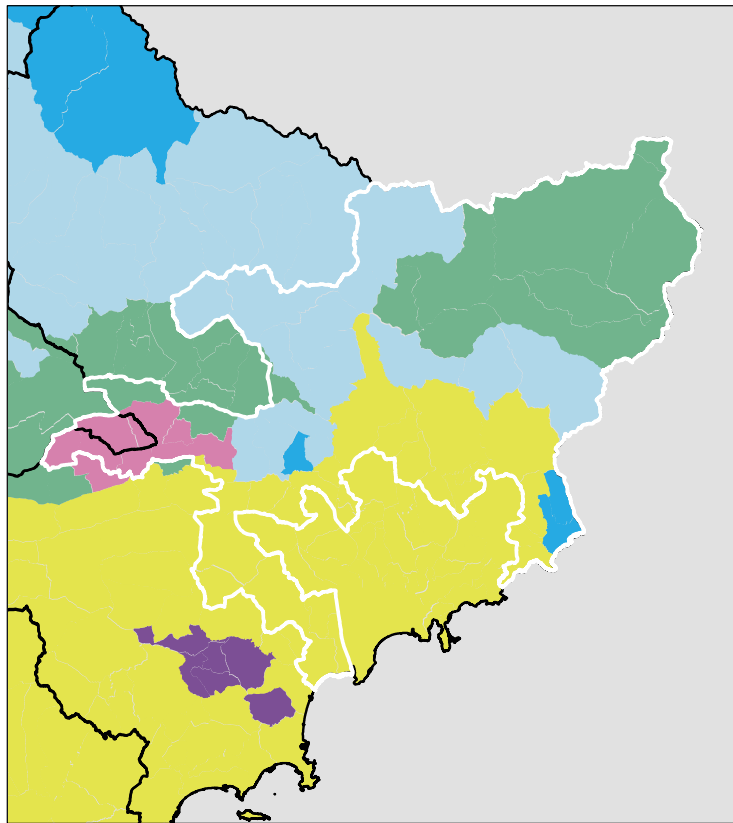
	Nom indicateur*	Valeur territoire*	Valeur département*	Minimum en France*	Graphique synthétique	Maximum en France*
Dépistage	47. Dépistage organisé dans les 30 mois avant le traitement	151,8	126,6	55,6		260,4
	48. Présence de facteurs de risques élevés de cancer colorectal	59,9	51,1	0,0		139,9
Diagnostic	49. Bilan de diagnostic et d'extension complet avant le 1er traitement	465,7	466,0	134,3		843,3
	50. Cancer in situ	106,9	145,4	7,1		500,1
	51. Cancer invasif non métastatique	577,0	570,3	306,0		796,6
	52. Cancer invasif avec métastases synchrones	316,1	284,3	140,4		512,9
	53. Autre cancer actif la même année	208,0	163,1	53,8		372,1
	54. Cancer du côlon	616,5	602,2	391,5		778,9
	55. Cancer du rectum	341,8	341,9	183,5		537,8
	56. Cancer du côlon et du rectum	41,7	55,9	4,7		143,5
Traitement	57. Parcours chirurgical en urgence	76,9	76,1	28,8		287,6
	58. Parcours chirurgical non urgent	672,2	561,0	356,9		776,1
	59. Parcours non chirurgical	251,0	362,9	149,1		591,4
	60. Exérèse endoscopique seule	150,1	224,9	33,4		523,6
	61. Chirurgie carcinologique seule	271,7	267,9	138,6		415,0
	62. Traitement néo adj et chirurgie carcinologique (avec ou sans trait adjuvant)	136,7	113,2	40,8		293,4
	63. Chirurgie carcinologique et traitement adjuvant	264,5	196,1	60,7		436,9
	64. Chimiothérapie ou radiothérapie sans chirurgie	177,0	197,5	67,4		406,9
Devenir	65. En vie sans rechute ni métastase à 3 ans	788,7	753,2	331,4		919,0
	66. Apparition de métastases au cours des 3 premières années de traitement	125,0	141,6	17,1		416,0
	67. Reprise de traitement (après un arrêt d'au moins 6 mois) au cours des 3 premières années de traitement	72,1	152,0	27,3		574,6
	68. Décès dans les 3 ans	220,0	201,8	71,4		490,0

* Taux standardisé pour 1 000 habitants.

Source : SINDS (D.CIR Inter Régime - PMSI MCO). Exploitation ORS-Fnors

Caractéristiques démographiques et sociales du territoire - 06#67

Typologie sociale du territoire à l'échelle communale



0 9 18 Kilomètres

Sources : Insee, État civil, RP, DGFIP, Cnaf, CCMSA - Exploitation ORS-Fnors
La composition communale du territoire est disponible en cliquant [ici](#)

Comment les territoires d'études ont été bâtis ?

Notre objectif lors de la construction de ces territoires était de proposer des zones :

- suffisamment fine pour mesurer des disparités territoriales ;
- ayant des caractéristiques sociales relativement proches en leurs sein ;
- suffisamment peuplées pour disposer d'indicateurs fiables.

Les variables et analyses utilisées pour construire la typologie sociale présentée page 2 ont été mobilisées.

Les territoires ont été construits en agrégeant les communes selon leurs caractéristiques sociales en respectant la contiguïté géographique, sans contrainte de frontière administrative, et avec une taille minimale de la population fixée à environ 100 000 habitants.

411 zones différentes pouvant pour certaines être à cheval sur un ou plusieurs départements ont ainsi été définies pour la France (hors Mayotte).

Plus d'information sur la méthode de construction de la typologie : [lien rapport](#)

Répartition des communes et de la population selon les classes de la typologie sociale

Classes de typologie	Communes		Population	
	Nombre	Part (%)	Nombre	Part (%)
Situation sociale la plus défavorisée	0	0,0 %	0	0,0 %
Situation sociale défavorable	8	12,5 %	814	0,4 %
Situation sociale plutôt défavorable	0	0,0 %	0	0,0 %
Situation sociale intermédiaire moins de cadres et de professions intellectuelles supérieures, davantage de foyers non imposés, un peu moins d'allocataires du RSA et un peu plus pour l'AAH, un peu plus de jeunes peu ou pas diplômés	10	15,6 %	8 664	4,2 %
Situation sociale intermédiaire Davantage de cadres et de professions intellectuelles supérieures, moins de foyers non imposés, un peu plus d'allocataires du RSA et de chômeurs, un peu moins d'allocataires de l'AAH	27	42,2 %	157 962	76,2 %
Situation sociale plutôt favorable part de cadres et de professions intellectuelles supérieures les plus élevées	0	0,0 %	0	0,0 %
Situation sociale favorable moins de cadres et de professions intellectuelles supérieures	16	25,0 %	8 310	4,0 %
Situation sociale la plus favorable un peu plus de cadres et professions intellectuelles supérieures	3	4,7 %	31 641	15,3 %

Caractéristiques démographiques et sociales du territoire - 06#67



	Nom indicateur	Valeur territoire	Valeur département	Minimum en France	Graphique synthétique	Maximum en France
Caractéristiques démographiques	1. Densité de population	117,1	256,8	1,9		38 851,0
	2. Rapport de dépendance <i>(nombre de personnes âgées de moins de 15 ans et de 65 ans ou plus pour 100 personnes âgées de 15 à 64 ans)</i>	84,3	84,6	45,8		107,8
	3. Indice de vieillissement <i>(nombre de personnes âgées de 65 ans et plus pour 100 jeunes de moins de 20 ans)</i>	127,3	117,9	8,6		196,0
	4. Part des habitants de 18 ans et plus	81,7 %	81,2 %	57,5 %		86,6 %
	5. Part des habitants de 50-74 ans	33,1 %	31,8 %	13,4 %		40,1 %
	6. Part des femmes de 50-74 ans	17,5 %	17,0 %	6,4 %		21,2 %
	7. Taux d'accroissement annuel moyen de la population	0,5	0,2	-1,4		2,4
	8. Part de personnes de 60 ans et plus vivant seules à domicile	35,1 %	35,6 %	21,8 %		49,0 %
	9. Taux de fécondité des femmes de 12-20 ans	2,5	4,1	0,5		64,5
Caractéristiques sociales	10. Part de jeunes de 25-34 ans non scolarisés pas ou peu diplômés (au plus brevet des collèges)	13,2 %	13,5 %	2,6 %		50,4 %
	11. Taux d'activité des 15-64 ans	78,1 %	75,1 %	57,4 %		83,0 %
	12. Part des cadres et professions intellectuelles supérieures de 15 ans et plus ayant un emploi	15,6 %	19,4 %	7,1 %		57,3 %
	13. Part de chômeurs de 15 ans et plus (au sens du recensement)	10,2 %	11,7 %	5,9 %		35,3 %
	14. Part d'enfants de moins de 25 ans vivant dans une famille sans actif occupé	8,8 %	11,7 %	2,4 %		61,8 %
	15. Part de foyers fiscaux non imposés	50,2 %	52,2 %	30,8 %		81,3 %
	16. Taux de personnes couvertes par une allocation	37,8 %	46,1 %	24,4 %		80,4 %
	17. Taux d'allocataires du RSA	2,7 %	3,8 %	1,3 %		37,0 %
	18. Taux de personnes couvertes par le RSA	2,3 %	3,4 %	0,9 %		29,6 %
	19. Taux d'allocataires de 20-64 ans de l'AAH	3,4 %	3,9 %	0,7 %		7,7 %
	20. Part de ménages ne possédant pas de voiture	17,3 %	22,7 %	4,2 %		79,0 %
Caractéristiques environnementales	21. Part des surfaces agricoles en conversion biologiques	5,1 %	5,5 %	0,0 %		97,2 %
	22. Part des surfaces biologiques totales (certifiées bio et en conversion)	16,0 %	21,2 %	0,0 %		97,2 %
	23. Part de population du territoire vivant en zones vulnérables aux nitrates d'origine agricole	0,0 %	0,0 %	0,0 %		100,0 %
	24. Densité (pour 100 km²) d'installations classées pour la protection de l'environnement	2,1	6,0	0,0		353,2
	25. Densité d'anciens sites industriels et activités de service	14,5	51,0	0,0		10 179,4
	26. Densité de sites et sols pollués ou potentiellement pollués appelant une action des pouvoirs publics	0,3	0,7	0,0		254,7
	27. Densité de sites « Secteurs d'information sur les sols » (SIS)	0,3	1,0	0,0		169,8
	28. Part des ménages en précarité énergétique logement en 2018	12,4 %	13,1 %	5,0 %		24,9 %

Cancer du sein - 06#67

920 femmes ont eu un cancer du sein entre le 1er janvier 2018 et le 31 décembre 2022 dans le territoire

Ce territoire fait partie de la classe C des parcours des femmes présentant un cancer du sein qui se caractérise de la manière suivante : Territoires avec un diagnostic de cancer plutôt précoce, plus souvent traité par chimiothérapie néo-adjuvante mais moins par chimiothérapie conventionnelle, radiothérapie ou hormonothérapie, avec un bon dépistage des femmes de 50-74 ans. Au niveau socio-démographique, ces territoires sont plus densément peuplés et socialement plutôt favorisés. Concernant l'offre de soins, ils sont en moyenne plus proches des structures de soins pour le diagnostic et le traitement des cancers, mais les personnes ont moins de médecin traitant en activité qu'en moyenne en France.



	Nom indicateur	Valeur territoire*	Valeur département*	Minimum en France*	Graphique synthétique	Maximum en France*
Dépistage	29. Mammographie dans les 12 à 36 mois avant le traitement	337,0	344,6	154,4		410,0
	30. Biopsie dans l'année avant le traitement	924,7	928,8	720,2		971,3
Diagnostic	31. Cancer du sein in situ ou invasif localisé	855,9	831,6	694,3		965,8
	32. Cancer du sein avec métastases	11,9	12,3	3,2		47,4
Traitement	33. Chirurgie conservatrice	626,6	693,1	513,5		816,7
	34. Mastectomie totale	228,5	241,3	135,7		408,9
	35. Chimiothérapie conventionnelle	311,3	383,8	311,3		640,8
	36. Chimiothérapie néoadjuvante	170,4	222,5	170,4		449,6
	37. Chimiothérapie adjuvante	252,3	320,6	245,8		489,9
	38. Thérapies ciblées	113,7	150,7	100,8		235,2
	39. Radiothérapie	818,0	828,4	604,7		890,9
	40. Hormonothérapie	701,9	673,9	481,6		758,2
	41. Soins palliatifs	15,4	13,6	4,3		138,8
Devenir	42. Reconstruction mammaire après mastectomie totale	657,7	659,9	155,4		818,5
	43. Reconstruction mammaire après mastectomie totale ou partielle	403,9	452,0	137,4		870,5
	44. En vie sans rechute ni métastase à 3 ans	791,3	809,6	664,6		899,6
	45. Reprise de traitement ou apparition de métastases dans les 3 ans	136,8	113,6	45,0		191,3
	46. Décès dans les 3 ans	59,5	63,0	26,5		180,6

* Taux standardisés pour 1 000 habitants.
Sources : SNDS (DCIR Inter Régime - PMSI MCO), Exploitation ORS-Fnors



Cancer du côlon et du rectum - 06#67

599 personnes ont eu un cancer colorectal entre le 1er janvier 2018 et le 31 décembre 2022 dans le territoire

Ce territoire fait partie de la classe A des parcours des personnes présentant un cancer du côlon et du rectum qui se caractérise de la manière suivante :
Territoires avec moins de parcours chirurgicaux et des rechutes moins fréquentes qu'en moyenne en France. Au niveau socio-démographique, ces territoires sont relativement vieillissants et moins densément peuplés. Concernant l'offre de soins, l'accès aux traitements en cancérologie y est légèrement plus difficile qu'en moyenne en France.

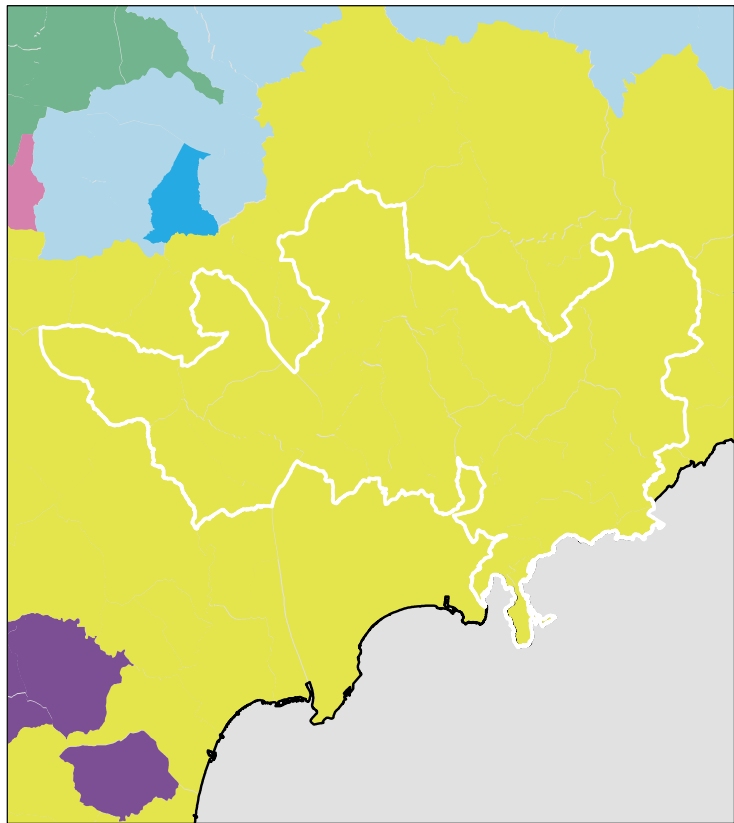


	Nom indicateur*	Valeur territoire*	Valeur département*	Minimum en France*	Graphique synthétique	Maximum en France*
Dépistage	47. Dépistage organisé dans les 30 mois avant le traitement	119,3	126,6	55,6		260,4
	48. Présence de facteurs de risques élevés de cancer colorectal	15,7	51,1	0,0		139,9
Diagnostic	49. Bilan de diagnostic et d'extension complet avant le 1er traitement	282,1	466,0	134,3		843,3
	50. Cancer in situ	131,1	145,4	7,1		500,1
	51. Cancer invasif non métastatique	641,2	570,3	306,0		796,6
	52. Cancer invasif avec métastases synchrones	227,8	284,3	140,4		512,9
	53. Autre cancer actif la même année	105,8	163,1	53,8		372,1
	54. Cancer du côlon	522,2	602,2	391,5		778,9
	55. Cancer du rectum	447,1	341,9	183,5		537,8
	56. Cancer du côlon et du rectum	30,6	55,9	4,7		143,5
Traitement	57. Parcours chirurgical en urgence	67,3	76,1	28,8		287,6
	58. Parcours chirurgical non urgent	515,7	561,0	356,9		776,1
	59. Parcours non chirurgical	417,0	362,9	149,1		591,4
	60. Exérèse endoscopique seule	220,3	224,9	33,4		523,6
	61. Chirurgie carcinologique seule	293,7	267,9	138,6		415,0
	62. Traitement néo adj et chirurgie carcinologique (avec ou sans trait adjuvant)	69,4	113,2	40,8		293,4
	63. Chirurgie carcinologique et traitement adjuvant	233,8	196,1	60,7		436,9
	64. Chimiothérapie ou radiothérapie sans chirurgie	182,7	197,5	67,4		406,9
Devenir	65. En vie sans rechute ni métastase à 3 ans	792,9	753,2	331,4		919,0
	66. Apparition de métastases au cours des 3 premières années de traitement	130,5	141,6	17,1		416,0
	67. Reprise de traitement (après un arrêt d'au moins 6 mois) au cours des 3 premières années de traitement	127,0	152,0	27,3		574,6
	68. Décès dans les 3 ans	145,1	201,8	71,4		490,0

* Taux standardisé pour 1 000 habitants.
Source : SNDS (DCIR Inter Régime - PMSI MCO). Exploitation ORS-Fnors

Caractéristiques démographiques et sociales du territoire - 06#75

Typologie sociale du territoire à l'échelle communale



Comment les territoires d'études ont été bâtis ?

Notre objectif lors de la construction de ces territoires était de proposer des zones :

- suffisamment fine pour mesurer des disparités territoriales ;
- ayant des caractéristiques sociales relativement proches en leurs sein ;
- suffisamment peuplées pour disposer d'indicateurs fiables.

Les variables et analyses utilisées pour construire la typologie sociale présentée page 2 ont été mobilisées.

Les territoires ont été construits en agrégeant les communes selon leurs caractéristiques sociales en respectant la contiguïté géographique, sans contrainte de frontière administrative, et avec une taille minimale de la population fixée à environ 100 000 habitants.

411 zones différentes pouvant pour certaines être à cheval sur un ou plusieurs départements ont ainsi été définies pour la France (hors Mayotte).

Plus d'information sur la méthode de construction de la typologie : [lien rapport](#)

Sources : Insee, État civil, RP, DGFIP, Cnaf, CCMSA - Exploitation ORS-Fnors
La composition communale du territoire est disponible en cliquant [ici](#)

Répartition des communes et de la population selon les classes de la typologie sociale

Classes de typologie	Communes		Population	
	Nombre	Part (%)	Nombre	Part (%)
Situation sociale la plus défavorisée	0	0,0 %	0	0,0 %
Situation sociale défavorable	0	0,0 %	0	0,0 %
Situation sociale plutôt défavorable	0	0,0 %	0	0,0 %
Situation sociale intermédiaire moins de cadres et de professions intellectuelles supérieures, davantage de foyers non imposés, un peu moins d'allocataires du RSA et un peu plus pour l'AAH, un peu plus de jeunes peu ou pas diplômés	0	0,0 %	0	0,0 %
Situation sociale intermédiaire Davantage de cadres et de professions intellectuelles supérieures, moins de foyers non imposés, un peu plus d'allocataires du RSA et de chômeurs, un peu moins d'allocataires de l'AAH	28	100,0 %	101 829	100,0 %
Situation sociale plutôt favorable part de cadres et de professions intellectuelles supérieures les plus élevées	0	0,0 %	0	0,0 %
Situation sociale favorable moins de cadres et de professions intellectuelles supérieures	0	0,0 %	0	0,0 %
Situation sociale la plus favorable un peu plus de cadres et professions intellectuelles supérieures	0	0,0 %	0	0,0 %

Caractéristiques démographiques et sociales du territoire - 06#75



	Nom indicateur	Valeur territoire	Valeur département	Minimum en France	Graphique synthétique	Maximum en France
Caractéristiques démographiques	1. Densité de population	321,0	256,8	1,9		38 851,0
	2. Rapport de dépendance <i>(nombre de personnes âgées de moins de 15 ans et de 65 ans ou plus pour 100 personnes âgées de 15 à 64 ans)</i>	82,6	84,6	45,8		107,8
	3. Indice de vieillissement <i>(nombre de personnes âgées de 65 ans et plus pour 100 jeunes de moins de 20 ans)</i>	98,4	117,9	8,6		196,0
	4. Part des habitants de 18 ans et plus	79,1 %	81,2 %	57,5 %		86,6 %
	5. Part des habitants de 50-74 ans	33,1 %	31,8 %	13,4 %		40,1 %
	6. Part des femmes de 50-74 ans	17,1 %	17,0 %	6,4 %		21,2 %
	7. Taux d'accroissement annuel moyen de la population	0,5	0,2	-1,4		2,4
	8. Part de personnes de 60 ans et plus vivant seules à domicile	25,4 %	35,6 %	21,8 %		49,0 %
	9. Taux de fécondité des femmes de 12-20 ans	2,2	4,1	0,5		64,5
Caractéristiques sociales	10. Part de jeunes de 25-34 ans non scolarisés pas ou peu diplômés (au plus brevet des collèges)	12,2 %	13,5 %	2,6 %		50,4 %
	11. Taux d'activité des 15-64 ans	77,0 %	75,1 %	57,4 %		83,0 %
	12. Part des cadres et professions intellectuelles supérieures de 15 ans et plus ayant un emploi	15,5 %	19,4 %	7,1 %		57,3 %
	13. Part de chômeurs de 15 ans et plus (au sens du recensement)	8,8 %	11,7 %	5,9 %		35,3 %
	14. Part d'enfants de moins de 25 ans vivant dans une famille sans actif occupé	6,7 %	11,7 %	2,4 %		61,8 %
	15. Part de foyers fiscaux non imposés	48,5 %	52,2 %	30,8 %		81,3 %
	16. Taux de personnes couvertes par une allocation	40,0 %	46,1 %	24,4 %		80,4 %
	17. Taux d'allocataires du RSA	2,5 %	3,8 %	1,3 %		37,0 %
	18. Taux de personnes couvertes par le RSA	2,0 %	3,4 %	0,9 %		29,6 %
	19. Taux d'allocataires de 20-64 ans de l'AAH	2,8 %	3,9 %	0,7 %		7,7 %
	20. Part de ménages ne possédant pas de voiture	11,6 %	22,7 %	4,2 %		79,0 %
Caractéristiques environnementales	21. Part des surfaces agricoles en conversion biologiques	2,8 %	5,5 %	0,0 %		97,2 %
	22. Part des surfaces biologiques totales (certifiées bio et en conversion)	18,8 %	21,2 %	0,0 %		97,2 %
	23. Part de population du territoire vivant en zones vulnérables aux nitrates d'origine agricole	0,0 %	0,0 %	0,0 %		100,0 %
	24. Densité (pour 100 km²) d'installations classées pour la protection de l'environnement	18,9	6,0	0,0		353,2
	25. Densité d'anciens sites industriels et activités de service	27,1	51,0	0,0		10 179,4
	26. Densité de sites et sols pollués ou potentiellement pollués appelant une action des pouvoirs publics	2,2	0,7	0,0		254,7
	27. Densité de sites « Secteurs d'information sur les sols » (SIS)	1,6	1,0	0,0		169,8
	28. Part des ménages en précarité énergétique logement en 2018	12,5 %	13,1 %	5,0 %		24,9 %

Cancer du sein - 06#75

429 femmes ont eu un cancer du sein entre le 1er janvier 2018 et le 31 décembre 2022 dans le territoire

Ce territoire fait partie de la classe B des parcours des femmes présentant un cancer du sein qui se caractérise de la manière suivante : Territoires avec un diagnostic de cancer plus tardif (davantage de cancer du sein diagnostiqué invasif avec métastases synchrones), surtout traité par chimiothérapie, thérapie ciblée et mastectomie, avec des rechutes plus fréquentes qu'en moyenne en France. Au niveau socio-démographique, ces territoires sont moins densément peuplés, avec une population légèrement plus âgée et davantage précaire. Concernant l'offre de soins, on y retrouve davantage de patients ayant un médecin traitant, mais l'accès aux traitements en oncologie y est plus difficile.



	Nom indicateur	Valeur territoire*	Valeur département*	Minimum en France*	Graphique synthétique	Maximum en France*
Dépistage	29. Mammographie dans les 12 à 36 mois avant le traitement	325,5	344,6	154,4		410,0
	30. Biopsie dans l'année avant le traitement	908,3	928,8	720,2		971,3
Diagnostic	31. Cancer du sein in situ ou invasif localisé	793,4	831,6	694,3		965,8
	32. Cancer du sein avec métastases	17,6	12,3	3,2		47,4
Traitement	33. Chirurgie conservatrice	601,5	693,1	513,5		816,7
	34. Mastectomie totale	255,9	241,3	135,7		408,9
	35. Chimiothérapie conventionnelle	379,3	383,8	311,3		640,8
	36. Chimiothérapie néoadjuvante	242,5	222,5	170,4		449,6
	37. Chimiothérapie adjuvante	302,2	320,6	245,8		489,9
	38. Thérapies ciblées	158,8	150,7	100,8		235,2
	39. Radiothérapie	841,0	828,4	604,7		890,9
	40. Hormonothérapie	681,8	673,9	481,6		758,2
	41. Soins palliatifs	20,2	13,6	4,3		138,8
Devenir	42. Reconstruction mammaire après mastectomie totale	568,9	659,9	155,4		818,5
	43. Reconstruction mammaire après mastectomie totale ou partielle	420,2	452,0	137,4		870,5
	44. En vie sans rechute ni métastase à 3 ans	807,2	809,6	664,6		899,6
	45. Reprise de traitement ou apparition de métastases dans les 3 ans	131,6	113,6	45,0		191,3
	46. Décès dans les 3 ans	48,3	63,0	26,5		180,6

* Taux standardisés pour 1 000 habitants.

Sources : SNDS (DCIR Inter Régime - PMSI MCO), Exploitation ORS-Fnors

Cancer du côlon et du rectum - 06#75

286 personnes ont eu un cancer colorectal entre le 1er janvier 2018 et le 31 décembre 2022 dans le territoire

Ce territoire fait partie de la classe D des parcours des personnes présentant un cancer du côlon et du rectum qui se caractérise de la manière suivante :

Territoires avec un diagnostic de cancer plutôt précoce, surtout traité par chirurgie et avec moins de dépistage chez les personnes de 50 à 74 ans. On y retrouve moins de personnes prises en charge en ALD pour un cancer colorectal. Au niveau socio-démographique, ces territoires sont plus densément peuplés, avec une population plutôt jeune et davantage de contrastes sociaux. Concernant l'offre de soins, l'accès aux médecins généralistes est plus difficile qu'en moyenne en France. Cependant, l'accès aux traitements en cancérologie y est relativement plus aisé.



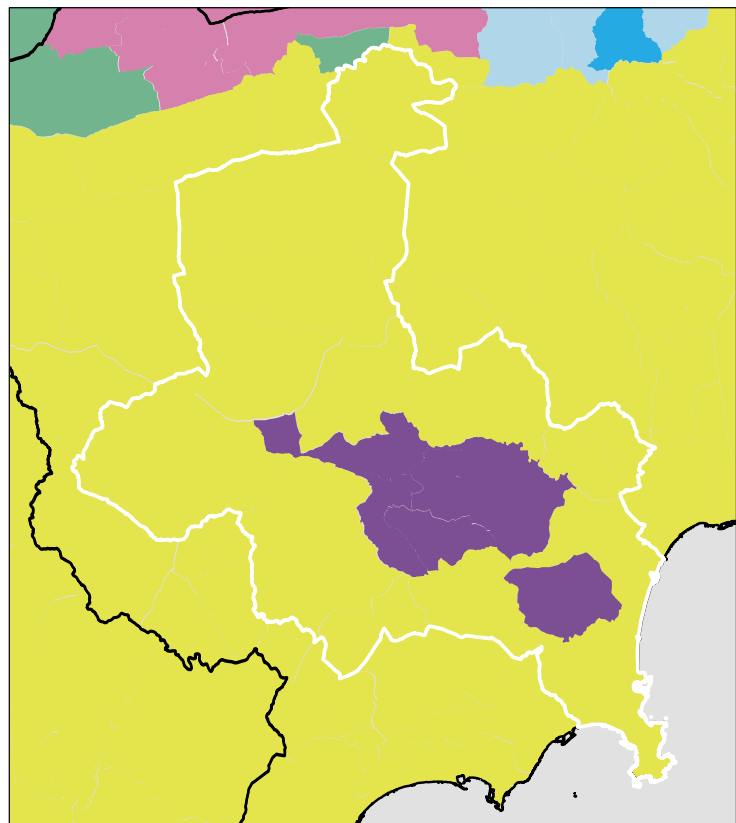
	Nom indicateur*	Valeur territoire*	Valeur département*	Minimum en France*	Graphique synthétique	Maximum en France*
Dépistage	47. Dépistage organisé dans les 30 mois avant le traitement	117,2	126,6	55,6		260,4
	48. Présence de facteurs de risques élevés de cancer colorectal	85,9	51,1	0,0		139,9
Diagnostic	49. Bilan de diagnostic et d'extension complet avant le 1er traitement	443,0	466,0	134,3		843,3
	50. Cancer in situ	87,8	145,4	7,1		500,1
	51. Cancer invasif non métastatique	519,0	570,3	306,0		796,6
	52. Cancer invasif avec métastases synchrones	393,2	284,3	140,4		512,9
	53. Autre cancer actif la même année	152,5	163,1	53,8		372,1
	54. Cancer du côlon	623,1	602,2	391,5		778,9
	55. Cancer du rectum	273,4	341,9	183,5		537,8
	56. Cancer du côlon et du rectum	103,5	55,9	4,7		143,5
Traitement	57. Parcours chirurgical en urgence	122,8	76,1	28,8		287,6
	58. Parcours chirurgical non urgent	593,4	561,0	356,9		776,1
	59. Parcours non chirurgical	283,9	362,9	149,1		591,4
	60. Exérèse endoscopique seule	159,8	224,9	33,4		523,6
	61. Chirurgie carcinologique seule	348,7	267,9	138,6		415,0
	62. Traitement néo adj et chirurgie carcinologique (avec ou sans trait adjuvant)	111,4	113,2	40,8		293,4
	63. Chirurgie carcinologique et traitement adjuvant	214,9	196,1	60,7		436,9
	64. Chimiothérapie ou radiothérapie sans chirurgie	165,2	197,5	67,4		406,9
Devenir	65. En vie sans rechute ni métastase à 3 ans	734,5	753,2	331,4		919,0
	66. Apparition de métastases au cours des 3 premières années de traitement	49,1	141,6	17,1		416,0
	67. Reprise de traitement (après un arrêt d'au moins 6 mois) au cours des 3 premières années de traitement	216,1	152,0	27,3		574,6
	68. Décès dans les 3 ans	226,3	201,8	71,4		490,0

* Taux standardisé pour 1 000 habitants.

Source : SNDS (DCIR Inter Régime - PMSI MCO). Exploitation ORS-Fnors

Caractéristiques démographiques et sociales du territoire - 06#197

Typologie sociale du territoire à l'échelle communale



0 4 8 Kilomètres

Sources : Insee, État civil, RP, DGFIP, Cnaf, CCMSA - Exploitation ORS-Fnors
La composition communale du territoire est disponible en cliquant [ici](#)

Comment les territoires d'études ont été bâtis ?

Notre objectif lors de la construction de ces territoires était de proposer des zones :

- suffisamment fine pour mesurer des disparités territoriales ;
- ayant des caractéristiques sociales relativement proches en leurs sein ;
- suffisamment peuplées pour disposer d'indicateurs fiables.

Les variables et analyses utilisées pour construire la typologie sociale présentée page 2 ont été mobilisées.

Les territoires ont été construits en agrégeant les communes selon leurs caractéristiques sociales en respectant la contiguïté géographique, sans contrainte de frontière administrative, et avec une taille minimale de la population fixée à environ 100 000 habitants.

411 zones différentes pouvant pour certaines être à cheval sur un ou plusieurs départements ont ainsi été définies pour la France (hors Mayotte).

Plus d'information sur la méthode de construction de la typologie : [lien rapport](#)

Répartition des communes et de la population selon les classes de la typologie sociale

Classes de typologie	Communes		Population	
	Nombre	Part (%)	Nombre	Part (%)
Situation sociale la plus défavorisée	0	0,0 %	0	0,0 %
Situation sociale défavorable	0	0,0 %	0	0,0 %
Situation sociale plutôt défavorable	0	0,0 %	0	0,0 %
Situation sociale intermédiaire moins de cadres et de professions intellectuelles supérieures, davantage de foyers non imposés, un peu moins d'allocataires du RSA et un peu plus pour l'AAH, un peu plus de jeunes peu ou pas diplômés	0	0,0 %	0	0,0 %
Situation sociale intermédiaire Davantage de cadres et de professions intellectuelles supérieures, moins de foyers non imposés, un peu plus d'allocataires du RSA et de chômeurs, un peu moins d'allocataires de l'AAH	14	70,0 %	184 268	85,9 %
Situation sociale plutôt favorable part de cadres et de professions intellectuelles supérieures les plus élevées	6	30,0 %	30 369	14,1 %
Situation sociale favorable moins de cadres et de professions intellectuelles supérieures	0	0,0 %	0	0,0 %
Situation sociale la plus favorable un peu plus de cadres et professions intellectuelles supérieures	0	0,0 %	0	0,0 %

Caractéristiques démographiques et sociales du territoire - 06#197



	Nom indicateur	Valeur territoire	Valeur département	Minimum en France	Graphique synthétique	Maximum en France
Caractéristiques démographiques	1. Densité de population	464,8	256,8	1,9		38 851,0
	2. Rapport de dépendance <i>(nombre de personnes âgées de moins de 15 ans et de 65 ans ou plus pour 100 personnes âgées de 15 à 64 ans)</i>	82,4	84,6	45,8		107,8
	3. Indice de vieillissement <i>(nombre de personnes âgées de 65 ans et plus pour 100 jeunes de moins de 20 ans)</i>	108,0	117,9	8,6		196,0
	4. Part des habitants de 18 ans et plus	80,4 %	81,2 %	57,5 %		86,6 %
	5. Part des habitants de 50-74 ans	31,9 %	31,8 %	13,4 %		40,1 %
	6. Part des femmes de 50-74 ans	17,1 %	17,0 %	6,4 %		21,2 %
	7. Taux d'accroissement annuel moyen de la population	0,1	0,2	-1,4		2,4
	8. Part de personnes de 60 ans et plus vivant seules à domicile	32,5 %	35,6 %	21,8 %		49,0 %
	9. Taux de fécondité des femmes de 12-20 ans	3,4	4,1	0,5		64,5
Caractéristiques sociales	10. Part de jeunes de 25-34 ans non scolarisés pas ou peu diplômés (au plus brevet des collèges)	11,3 %	13,5 %	2,6 %		50,4 %
	11. Taux d'activité des 15-64 ans	76,5 %	75,1 %	57,4 %		83,0 %
	12. Part des cadres et professions intellectuelles supérieures de 15 ans et plus ayant un emploi	26,4 %	19,4 %	7,1 %		57,3 %
	13. Part de chômeurs de 15 ans et plus (au sens du recensement)	10,5 %	11,7 %	5,9 %		35,3 %
	14. Part d'enfants de moins de 25 ans vivant dans une famille sans actif occupé	3,9 %	11,7 %	2,4 %		61,8 %
	15. Part de foyers fiscaux non imposés	48,1 %	52,2 %	30,8 %		81,3 %
	16. Taux de personnes couvertes par une allocation	47,2 %	46,1 %	24,4 %		80,4 %
	17. Taux d'allocataires du RSA	3,1 %	3,8 %	1,3 %		37,0 %
	18. Taux de personnes couvertes par le RSA	2,5 %	3,4 %	0,9 %		29,6 %
	19. Taux d'allocataires de 20-64 ans de l'AAH	3,1 %	3,9 %	0,7 %		7,7 %
	20. Part de ménages ne possédant pas de voiture	13,4 %	22,7 %	4,2 %		79,0 %
Caractéristiques environnementales	21. Part des surfaces agricoles en conversion biologiques	0,8 %	5,5 %	0,0 %		97,2 %
	22. Part des surfaces biologiques totales (certifiées bio et en conversion)	29,9 %	21,2 %	0,0 %		97,2 %
	23. Part de population du territoire vivant en zones vulnérables aux nitrates d'origine agricole	0,0 %	0,0 %	0,0 %		100,0 %
	24. Densité (pour 100 km²) d'installations classées pour la protection de l'environnement	13,2	6,0	0,0		353,2
	25. Densité d'anciens sites industriels et activités de service	58,0	51,0	0,0		10 179,4
	26. Densité de sites et sols pollués ou potentiellement pollués appelant une action des pouvoirs publics	0,9	0,7	0,0		254,7
	27. Densité de sites « Secteurs d'information sur les sols » (SIS)	1,3	1,0	0,0		169,8
	28. Part des ménages en précarité énergétique logement en 2018	11,8 %	13,1 %	5,0 %		24,9 %

Cancer du sein - 06#197

644 femmes ont eu un cancer du sein entre le 1er janvier 2018 et le 31 décembre 2022 dans le territoire

Ce territoire fait partie de la classe E des parcours des femmes présentant un cancer du sein qui se caractérise de la manière suivante : Territoires avec un diagnostic de cancer relativement tardif, surtout traité par chirurgie conservatrice, radiothérapie, hormonothérapie et chimiothérapie adjuvante, avec des rechutes moins fréquentes qu'en moyenne en France. Au niveau socio-démographique, ces territoires sont moins densément peuplés, la population y est plutôt vieillissante et socialement favorisée. Concernant l'offre de soin, l'accès aux médecins généralistes est plutôt aisé, mais le temps d'accès à un centre de radiodiagnostic y est plus long qu'en moyenne en France.



	Nom indicateur	Valeur territoire*	Valeur département*	Minimum en France*	Graphique synthétique	Maximum en France*
Dépistage	29. Mammographie dans les 12 à 36 mois avant le traitement	351,3	344,6	154,4		410,0
	30. Biopsie dans l'année avant le traitement	928,9	928,8	720,2		971,3
Diagnostic	31. Cancer du sein in situ ou invasif localisé	866,5	831,6	694,3		965,8
	32. Cancer du sein avec métastases	13,5	12,3	3,2		47,4
Traitement	33. Chirurgie conservatrice	747,8	693,1	513,5		816,7
	34. Mastectomie totale	237,0	241,3	135,7		408,9
	35. Chimiothérapie conventionnelle	395,1	383,8	311,3		640,8
	36. Chimiothérapie néoadjuvante	208,1	222,5	170,4		449,6
	37. Chimiothérapie adjuvante	357,4	320,6	245,8		489,9
	38. Thérapies ciblées	172,2	150,7	100,8		235,2
	39. Radiothérapie	824,7	828,4	604,7		890,9
	40. Hormonothérapie	673,3	673,9	481,6		758,2
	41. Soins palliatifs	9,8	13,6	4,3		138,8
Devenir	42. Reconstruction mammaire après mastectomie totale	661,3	659,9	155,4		818,5
	43. Reconstruction mammaire après mastectomie totale ou partielle	407,8	452,0	137,4		870,5
	44. En vie sans rechute ni métastase à 3 ans	834,5	809,6	664,6		899,6
	45. Reprise de traitement ou apparition de métastases dans les 3 ans	103,3	113,6	45,0		191,3
	46. Décès dans les 3 ans	56,0	63,0	26,5		180,6

* Taux standardisés pour 1 000 habitants.
Sources : SNDS (DCIR Inter Régime - PMSI MCO), Exploitation ORS-Fnors

Cancer du côlon et du rectum - 06#197

361 personnes ont eu un cancer colorectal entre le 1er janvier 2018 et le 31 décembre 2022 dans le territoire

Ce territoire fait partie de la classe C des parcours des personnes présentant un cancer du côlon et du rectum qui se caractérise de la manière suivante :

Territoires avec davantage de parcours non chirurgicaux, des rechutes plus fréquentes et moins de dépistage chez les personnes de 50 à 74 ans. On y retrouve davantage de personnes prises en charge en affections de longue durée (ALD) pour un cancer colorectal. Au niveau socio-démographique, ces territoires se caractérisent par une population plutôt vieillissante. Concernant l'offre de soin, l'accès aux traitements en cancérologie y est plutôt meilleur qu'en moyenne en France.



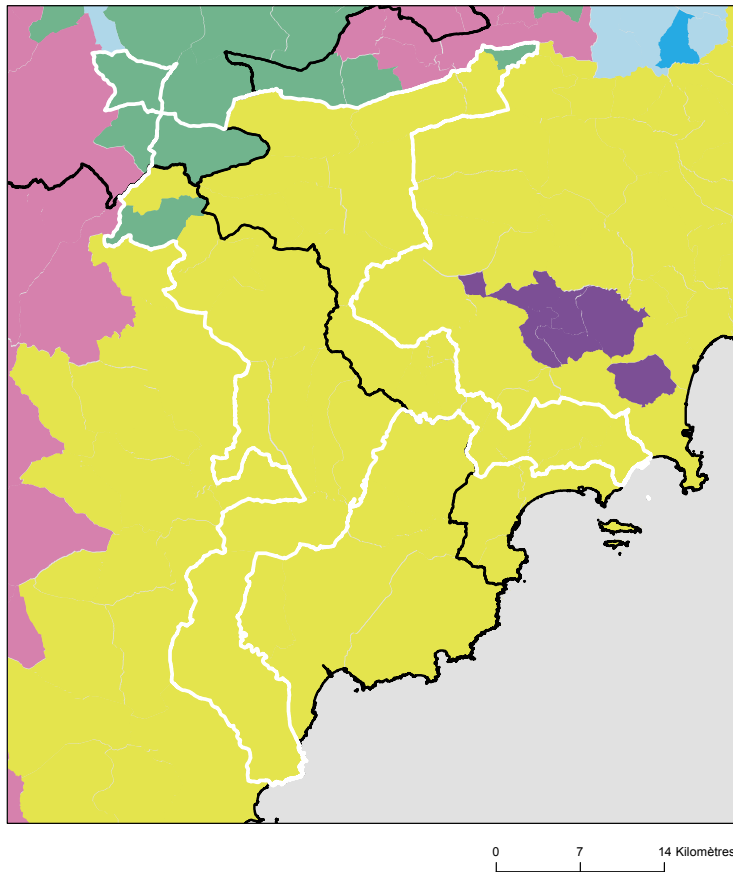
	Nom indicateur*	Valeur territoire*	Valeur département*	Minimum en France*	Graphique synthétique	Maximum en France*
Dépistage	47. Dépistage organisé dans les 30 mois avant le traitement	150,2	126,6	55,6		260,4
	48. Présence de facteurs de risques élevés de cancer colorectal	62,8	51,1	0,0		139,9
Diagnostic	49. Bilan de diagnostic et d'extension complet avant le 1er traitement	497,0	466,0	134,3		843,3
	50. Cancer in situ	191,7	145,4	7,1		500,1
	51. Cancer invasif non métastatique	601,3	570,3	306,0		796,6
	52. Cancer invasif avec métastases synchrones	207,1	284,3	140,4		512,9
	53. Autre cancer actif la même année	175,6	163,1	53,8		372,1
	54. Cancer du côlon	622,9	602,2	391,5		778,9
	55. Cancer du rectum	347,8	341,9	183,5		537,8
	56. Cancer du côlon et du rectum	29,3	55,9	4,7		143,5
Traitement	57. Parcours chirurgical en urgence	60,0	76,1	28,8		287,6
	58. Parcours chirurgical non urgent	570,4	561,0	356,9		776,1
	59. Parcours non chirurgical	369,6	362,9	149,1		591,4
	60. Exérèse endoscopique seule	250,2	224,9	33,4		523,6
	61. Chirurgie carcinologique seule	233,4	267,9	138,6		415,0
	62. Traitement néo adj et chirurgie carcinologique (avec ou sans trait adjuvant)	142,7	113,2	40,8		293,4
	63. Chirurgie carcinologique et traitement adjuvant	146,5	196,1	60,7		436,9
	64. Chimiothérapie ou radiothérapie sans chirurgie	225,4	197,5	67,4		406,9
Devenir	65. En vie sans rechute ni métastase à 3 ans	690,4	753,2	331,4		919,0
	66. Apparition de métastases au cours des 3 premières années de traitement	178,6	141,6	17,1		416,0
	67. Reprise de traitement (après un arrêt d'au moins 6 mois) au cours des 3 premières années de traitement	181,9	152,0	27,3		574,6
	68. Décès dans les 3 ans	150,0	201,8	71,4		490,0

* Taux standardisé pour 1 000 habitants.

Source : SNDS (DCIR Inter Régime - PMSI MCO). Exploitation ORS-Fnors

Caractéristiques démographiques et sociales du territoire - 06#252

Typologie sociale du territoire à l'échelle communale



Comment les territoires d'études ont été bâtis ?

Notre objectif lors de la construction de ces territoires était de proposer des zones :

- suffisamment fine pour mesurer des disparités territoriales ;
- ayant des caractéristiques sociales relativement proches en leurs sein ;
- suffisamment peuplées pour disposer d'indicateurs fiables.

Les variables et analyses utilisées pour construire la typologie sociale présentée page 2 ont été mobilisées.

Les territoires ont été construits en agrégeant les communes selon leurs caractéristiques sociales en respectant la contiguïté géographique, sans contrainte de frontière administrative, et avec une taille minimale de la population fixée à environ 100 000 habitants.

411 zones différentes pouvant pour certaines être à cheval sur un ou plusieurs départements ont ainsi été définies pour la France (hors Mayotte).

Plus d'information sur la méthode de construction de la typologie : [lien rapport](#)

Répartition des communes et de la population selon les classes de la typologie sociale

Classes de typologie	Communes		Population	
	Nombre	Part (%)	Nombre	Part (%)
■ Situation sociale la plus défavorisée	0	0,0 %	0	0,0 %
■ Situation sociale défavorable	0	0,0 %	0	0,0 %
■ Situation sociale plutôt défavorable	0	0,0 %	0	0,0 %
■ Situation sociale intermédiaire moins de cadres et de professions intellectuelles supérieures, davantage de foyers non imposés, un peu moins d'allocataires du RSA et un peu plus pour l'AAH, un peu plus de jeunes peu ou pas diplômés	4	12,1 %	781	0,5 %
■ Situation sociale intermédiaire Davantage de cadres et de professions intellectuelles supérieures, moins de foyers non imposés, un peu plus d'allocataires du RSA et de chômeurs, un peu moins d'allocataires de l'AAH	29	87,9 %	164 788	99,5 %
■ Situation sociale plutôt favorable part de cadres et de professions intellectuelles supérieures les plus élevées	0	0,0 %	0	0,0 %
■ Situation sociale favorable moins de cadres et de professions intellectuelles supérieures	0	0,0 %	0	0,0 %
■ Situation sociale la plus favorable un peu plus de cadres et professions intellectuelles supérieures	0	0,0 %	0	0,0 %

Caractéristiques démographiques et sociales du territoire - 06#252



	Nom indicateur	Valeur territoire	Valeur département	Minimum en France	Graphique synthétique	Maximum en France
Caractéristiques démographiques	1. Densité de population	196,1	256,8	1,9		38 851,0
	2. Rapport de dépendance <i>(nombre de personnes âgées de moins de 15 ans et de 65 ans ou plus pour 100 personnes âgées de 15 à 64 ans)</i>	86,2	84,6	45,8		107,8
	3. Indice de vieillissement <i>(nombre de personnes âgées de 65 ans et plus pour 100 jeunes de moins de 20 ans)</i>	126,3	117,9	8,6		196,0
	4. Part des habitants de 18 ans et plus	81,2 %	81,2 %	57,5 %		86,6 %
	5. Part des habitants de 50-74 ans	34,0 %	31,8 %	13,4 %		40,1 %
	6. Part des femmes de 50-74 ans	17,8 %	17,0 %	6,4 %		21,2 %
	7. Taux d'accroissement annuel moyen de la population	0,4	0,2	-1,4		2,4
	8. Part de personnes de 60 ans et plus vivant seules à domicile	31,3 %	35,6 %	21,8 %		49,0 %
	9. Taux de fécondité des femmes de 12-20 ans	4,2	4,1	0,5		64,5
Caractéristiques sociales	10. Part de jeunes de 25-34 ans non scolarisés pas ou peu diplômés (au plus brevet des collèges)	12,6 %	13,5 %	2,6 %		50,4 %
	11. Taux d'activité des 15-64 ans	76,9 %	75,1 %	57,4 %		83,0 %
	12. Part des cadres et professions intellectuelles supérieures de 15 ans et plus ayant un emploi	17,0 %	19,4 %	7,1 %		57,3 %
	13. Part de chômeurs de 15 ans et plus (au sens du recensement)	11,5 %	11,7 %	5,9 %		35,3 %
	14. Part d'enfants de moins de 25 ans vivant dans une famille sans actif occupé	9,3 %	11,7 %	2,4 %		61,8 %
	15. Part de foyers fiscaux non imposés	51,9 %	52,2 %	30,8 %		81,3 %
	16. Taux de personnes couvertes par une allocation	45,8 %	46,1 %	24,4 %		80,4 %
	17. Taux d'allocataires du RSA	3,8 %	3,8 %	1,3 %		37,0 %
	18. Taux de personnes couvertes par le RSA	3,1 %	3,4 %	0,9 %		29,6 %
	19. Taux d'allocataires de 20-64 ans de l'AAH	2,7 %	3,9 %	0,7 %		7,7 %
	20. Part de ménages ne possédant pas de voiture	11,6 %	22,7 %	4,2 %		79,0 %
Caractéristiques environnementales	21. Part des surfaces agricoles en conversion biologiques	9,4 %	5,5 %	0,0 %		97,2 %
	22. Part des surfaces biologiques totales (certifiées bio et en conversion)	27,1 %	21,2 %	0,0 %		97,2 %
	23. Part de population du territoire vivant en zones vulnérables aux nitrates d'origine agricole	0,0 %	0,0 %	0,0 %		100,0 %
	24. Densité (pour 100 km²) d'installations classées pour la protection de l'environnement	6,5	6,0	0,0		353,2
	25. Densité d'anciens sites industriels et activités de service	27,9	51,0	0,0		10 179,4
	26. Densité de sites et sols pollués ou potentiellement pollués appelant une action des pouvoirs publics	0,0	0,7	0,0		254,7
	27. Densité de sites « Secteurs d'information sur les sols » (SIS)	0,1	1,0	0,0		169,8
	28. Part des ménages en précarité énergétique logement en 2018	12,6 %	13,1 %	5,0 %		24,9 %

Cancer du sein - 06#252

810 femmes ont eu un cancer du sein entre le 1er janvier 2018 et le 31 décembre 2022 dans le territoire

Ce territoire fait partie de la classe E des parcours des femmes présentant un cancer du sein qui se caractérise de la manière suivante : Territoires avec un diagnostic de cancer relativement tardif, surtout traité par chirurgie conservatrice, radiothérapie, hormonothérapie et chimiothérapie adjuvante, avec des rechutes moins fréquentes qu'en moyenne en France. Au niveau socio-démographique, ces territoires sont moins densément peuplés, la population y est plutôt vieillissante et socialement favorisée. Concernant l'offre de soin, l'accès aux médecins généralistes est plutôt aisé, mais le temps d'accès à un centre de radiodiagnostic y est plus long qu'en moyenne en France.



	Nom indicateur	Valeur territoire*	Valeur département*	Minimum en France*	Graphique synthétique	Maximum en France*
Dépistage	29. Mammographie dans les 12 à 36 mois avant le traitement	345,9	344,6	154,4		410,0
	30. Biopsie dans l'année avant le traitement	934,2	928,8	720,2		971,3
Diagnostic	31. Cancer du sein in situ ou invasif localisé	847,8	831,6	694,3		965,8
	32. Cancer du sein avec métastases	7,5	12,3	3,2		47,4
Traitement	33. Chirurgie conservatrice	770,9	693,1	513,5		816,7
	34. Mastectomie totale	199,0	241,3	135,7		408,9
	35. Chimiothérapie conventionnelle	428,0	383,8	311,3		640,8
	36. Chimiothérapie néoadjuvante	221,8	222,5	170,4		449,6
	37. Chimiothérapie adjuvante	369,2	320,6	245,8		489,9
	38. Thérapies ciblées	156,7	150,7	100,8		235,2
	39. Radiothérapie	833,6	828,4	604,7		890,9
	40. Hormonothérapie	612,7	673,9	481,6		758,2
	41. Soins palliatifs	17,2	13,6	4,3		138,8
Devenir	42. Reconstruction mammaire après mastectomie totale	635,9	659,9	155,4		818,5
	43. Reconstruction mammaire après mastectomie totale ou partielle	431,4	452,0	137,4		870,5
	44. En vie sans rechute ni métastase à 3 ans	759,5	809,6	664,6		899,6
	45. Reprise de traitement ou apparition de métastases dans les 3 ans	144,9	113,6	45,0		191,3
	46. Décès dans les 3 ans	80,3	63,0	26,5		180,6

* Taux standardisés pour 1 000 habitants.
Sources : SNDS (DCIR Inter Régime - PMSI MCO), Exploitation ORS-Fnors

Cancer du côlon et du rectum - 06#252

657 personnes ont eu un cancer colorectal entre le 1er janvier 2018 et le 31 décembre 2022 dans le territoire

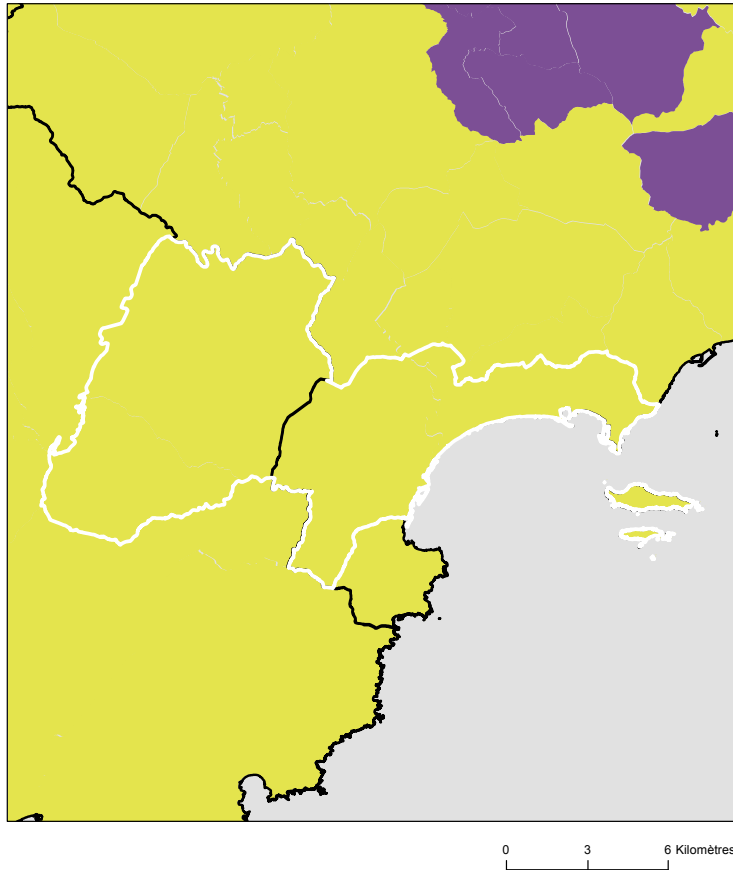
Ce territoire fait partie de la classe A des parcours des personnes présentant un cancer du côlon et du rectum qui se caractérise de la manière suivante :
Territoires avec moins de parcours chirurgicaux et des rechutes moins fréquentes qu'en moyenne en France. Au niveau socio-démographique, ces territoires sont relativement vieillissants et moins densément peuplés. Concernant l'offre de soins, l'accès aux traitements en cancérologie y est légèrement plus difficile qu'en moyenne en France.



	Nom indicateur*	Valeur territoire*	Valeur département*	Minimum en France*	Graphique synthétique	Maximum en France*
Dépistage	47. Dépistage organisé dans les 30 mois avant le traitement	151,6	126,6	55,6		260,4
	48. Présence de facteurs de risques élevés de cancer colorectal	6,5	51,1	0,0		139,9
Diagnostic	49. Bilan de diagnostic et d'extension complet avant le 1er traitement	597,2	466,0	134,3		843,3
	50. Cancer in situ	216,6	145,4	7,1		500,1
	51. Cancer invasif non métastatique	549,4	570,3	306,0		796,6
	52. Cancer invasif avec métastases synchrones	234,0	284,3	140,4		512,9
	53. Autre cancer actif la même année	142,7	163,1	53,8		372,1
	54. Cancer du côlon	705,1	602,2	391,5		778,9
	55. Cancer du rectum	274,6	341,9	183,5		537,8
	56. Cancer du côlon et du rectum	20,4	55,9	4,7		143,5
Traitement	57. Parcours chirurgical en urgence	109,5	76,1	28,8		287,6
	58. Parcours chirurgical non urgent	557,1	561,0	356,9		776,1
	59. Parcours non chirurgical	333,4	362,9	149,1		591,4
	60. Exérèse endoscopique seule	322,5	224,9	33,4		523,6
	61. Chirurgie carcinologique seule	241,4	267,9	138,6		415,0
	62. Traitement néo adj et chirurgie carcinologique (avec ou sans trait adjuvant)	88,6	113,2	40,8		293,4
	63. Chirurgie carcinologique et traitement adjuvant	208,3	196,1	60,7		436,9
	64. Chimiothérapie ou radiothérapie sans chirurgie	137,9	197,5	67,4		406,9
Devenir	65. En vie sans rechute ni métastase à 3 ans	802,7	753,2	331,4		919,0
	66. Apparition de métastases au cours des 3 premières années de traitement	106,4	141,6	17,1		416,0
	67. Reprise de traitement (après un arrêt d'au moins 6 mois) au cours des 3 premières années de traitement	137,0	152,0	27,3		574,6
	68. Décès dans les 3 ans	236,7	201,8	71,4		490,0

Caractéristiques démographiques et sociales du territoire - 06#266

Typologie sociale du territoire à l'échelle communale



Comment les territoires d'études ont été bâtis ?

Notre objectif lors de la construction de ces territoires était de proposer des zones :

- suffisamment fine pour mesurer des disparités territoriales ;
- ayant des caractéristiques sociales relativement proches en leurs sein ;
- suffisamment peuplées pour disposer d'indicateurs fiables.

Les variables et analyses utilisées pour construire la typologie sociale présentée page 2 ont été mobilisées.

Les territoires ont été construits en agrégeant les communes selon leurs caractéristiques sociales en respectant la contiguïté géographique, sans contrainte de frontière administrative, et avec une taille minimale de la population fixée à environ 100 000 habitants.

411 zones différentes pouvant pour certaines être à cheval sur un ou plusieurs départements ont ainsi été définies pour la France (hors Mayotte).

Plus d'information sur la méthode de construction de la typologie : [lien rapport](#)

Sources : Insee, État civil, RP, DGFIP, Cnaf, CCMSA - Exploitation ORS-Fnors
La composition communale du territoire est disponible en cliquant [ici](#)

Répartition des communes et de la population selon les classes de la typologie sociale

Classes de typologie	Communes		Population	
	Nombre	Part (%)	Nombre	Part (%)
■ Situation sociale la plus défavorisée	0	0,0 %	0	0,0 %
■ Situation sociale défavorable	0	0,0 %	0	0,0 %
■ Situation sociale plutôt défavorable	0	0,0 %	0	0,0 %
■ Situation sociale intermédiaire moins de cadres et de professions intellectuelles supérieures, davantage de foyers non imposés, un peu moins d'allocataires du RSA et un peu plus pour l'AAH, un peu plus de jeunes peu ou pas diplômés	0	0,0 %	0	0,0 %
■ Situation sociale intermédiaire Davantage de cadres et de professions intellectuelles supérieures, moins de foyers non imposés, un peu plus d'allocataires du RSA et de chômeurs, un peu moins d'allocataires de l'AAH	4	100,0 %	99 306	100,0 %
■ Situation sociale plutôt favorable part de cadres et de professions intellectuelles supérieures les plus élevées	0	0,0 %	0	0,0 %
■ Situation sociale favorable moins de cadres et de professions intellectuelles supérieures	0	0,0 %	0	0,0 %
■ Situation sociale la plus favorable un peu plus de cadres et professions intellectuelles supérieures	0	0,0 %	0	0,0 %

Caractéristiques démographiques et sociales du territoire - 06#266



	Nom indicateur	Valeur territoire	Valeur département	Minimum en France	Graphique synthétique	Maximum en France
Caractéristiques démographiques	1. Densité de population	788,0	256,8	1,9		38 851,0
	2. Rapport de dépendance <i>(nombre de personnes âgées de moins de 15 ans et de 65 ans ou plus pour 100 personnes âgées de 15 à 64 ans)</i>	96,7	84,6	45,8		107,8
	3. Indice de vieillissement <i>(nombre de personnes âgées de 65 ans et plus pour 100 jeunes de moins de 20 ans)</i>	159,1	117,9	8,6		196,0
	4. Part des habitants de 18 ans et plus	83,1 %	81,2 %	57,5 %		86,6 %
	5. Part des habitants de 50-74 ans	33,1 %	31,8 %	13,4 %		40,1 %
	6. Part des femmes de 50-74 ans	18,2 %	17,0 %	6,4 %		21,2 %
	7. Taux d'accroissement annuel moyen de la population	0,1	0,2	-1,4		2,4
	8. Part de personnes de 60 ans et plus vivant seules à domicile	39,6 %	35,6 %	21,8 %		49,0 %
	9. Taux de fécondité des femmes de 12-20 ans	5,0	4,1	0,5		64,5
Caractéristiques sociales	10. Part de jeunes de 25-34 ans non scolarisés pas ou peu diplômés (au plus brevet des collèges)	15,6 %	13,5 %	2,6 %		50,4 %
	11. Taux d'activité des 15-64 ans	74,6 %	75,1 %	57,4 %		83,0 %
	12. Part des cadres et professions intellectuelles supérieures de 15 ans et plus ayant un emploi	15,3 %	19,4 %	7,1 %		57,3 %
	13. Part de chômeurs de 15 ans et plus (au sens du recensement)	14,7 %	11,7 %	5,9 %		35,3 %
	14. Part d'enfants de moins de 25 ans vivant dans une famille sans actif occupé	5,5 %	11,7 %	2,4 %		61,8 %
	15. Part de foyers fiscaux non imposés	54,6 %	52,2 %	30,8 %		81,3 %
	16. Taux de personnes couvertes par une allocation	46,2 %	46,1 %	24,4 %		80,4 %
	17. Taux d'allocataires du RSA	4,9 %	3,8 %	1,3 %		37,0 %
	18. Taux de personnes couvertes par le RSA	4,3 %	3,4 %	0,9 %		29,6 %
	19. Taux d'allocataires de 20-64 ans de l'AAH	4,2 %	3,9 %	0,7 %		7,7 %
	20. Part de ménages ne possédant pas de voiture	24,2 %	22,7 %	4,2 %		79,0 %
Caractéristiques environnementales	21. Part des surfaces agricoles en conversion biologiques	22,0 %	5,5 %	0,0 %		97,2 %
	22. Part des surfaces biologiques totales (certifiées bio et en conversion)	46,8 %	21,2 %	0,0 %		97,2 %
	23. Part de population du territoire vivant en zones vulnérables aux nitrates d'origine agricole	0,0 %	0,0 %	0,0 %		100,0 %
	24. Densité (pour 100 km²) d'installations classées pour la protection de l'environnement	11,1	6,0	0,0		353,2
	25. Densité d'anciens sites industriels et activités de service	263,4	51,0	0,0		10 179,4
	26. Densité de sites et sols pollués ou potentiellement pollués appelant une action des pouvoirs publics	3,2	0,7	0,0		254,7
	27. Densité de sites « Secteurs d'information sur les sols » (SIS)	3,2	1,0	0,0		169,8
	28. Part des ménages en précarité énergétique logement en 2018	16,3 %	13,1 %	5,0 %		24,9 %

Cancer du sein - 06#266

614 femmes ont eu un cancer du sein entre le 1er janvier 2018 et le 31 décembre 2022 dans le territoire

Ce territoire fait partie de la classe E des parcours des femmes présentant un cancer du sein qui se caractérise de la manière suivante : Territoires avec un diagnostic de cancer relativement tardif, surtout traité par chirurgie conservatrice, radiothérapie, hormonothérapie et chimiothérapie adjuvante, avec des rechutes moins fréquentes qu'en moyenne en France. Au niveau socio-démographique, ces territoires sont moins densément peuplés, la population y est plutôt vieillissante et socialement favorisée. Concernant l'offre de soin, l'accès aux médecins généralistes est plutôt aisé, mais le temps d'accès à un centre de radiodiagnostic y est plus long qu'en moyenne en France.



	Nom indicateur	Valeur territoire*	Valeur département*	Minimum en France*	Graphique synthétique	Maximum en France*
Dépistage	29. Mammographie dans les 12 à 36 mois avant le traitement	360,9	344,6	154,4		410,0
	30. Biopsie dans l'année avant le traitement	918,8	928,8	720,2		971,3
Diagnostic	31. Cancer du sein in situ ou invasif localisé	845,8	831,6	694,3		965,8
	32. Cancer du sein avec métastases	14,8	12,3	3,2		47,4
Traitement	33. Chirurgie conservatrice	756,9	693,1	513,5		816,7
	34. Mastectomie totale	194,3	241,3	135,7		408,9
	35. Chimiothérapie conventionnelle	475,1	383,8	311,3		640,8
	36. Chimiothérapie néoadjuvante	274,4	222,5	170,4		449,6
	37. Chimiothérapie adjuvante	389,2	320,6	245,8		489,9
	38. Thérapies ciblées	180,4	150,7	100,8		235,2
	39. Radiothérapie	848,3	828,4	604,7		890,9
	40. Hormonothérapie	687,0	673,9	481,6		758,2
	41. Soins palliatifs	26,7	13,6	4,3		138,8
Devenir	42. Reconstruction mammaire après mastectomie totale	666,5	659,9	155,4		818,5
	43. Reconstruction mammaire après mastectomie totale ou partielle	470,4	452,0	137,4		870,5
	44. En vie sans rechute ni métastase à 3 ans	817,0	809,6	664,6		899,6
	45. Reprise de traitement ou apparition de métastases dans les 3 ans	103,5	113,6	45,0		191,3
	46. Décès dans les 3 ans	65,2	63,0	26,5		180,6

* Taux standardisés pour 1 000 habitants.
Sources : SNDS (DCIR Inter Régime - PMSI MCO), Exploitation ORS-Fnors



Cancer du côlon et du rectum - 06#266

530 personnes ont eu un cancer colorectal entre le 1er janvier 2018 et le 31 décembre 2022 dans le territoire

Ce territoire fait partie de la classe D des parcours des personnes présentant un cancer du côlon et du rectum qui se caractérise de la manière suivante :

Territoires avec un diagnostic de cancer plutôt précoce, surtout traité par chirurgie et avec moins de dépistage chez les personnes de 50 à 74 ans. On y retrouve moins de personnes prises en charge en ALD pour un cancer colorectal. Au niveau socio-démographique, ces territoires sont plus densément peuplés, avec une population plutôt jeune et davantage de contrastes sociaux. Concernant l'offre de soins, l'accès aux médecins généralistes est plus difficile qu'en moyenne en France. Cependant, l'accès aux traitements en cancérologie y est relativement plus aisé.



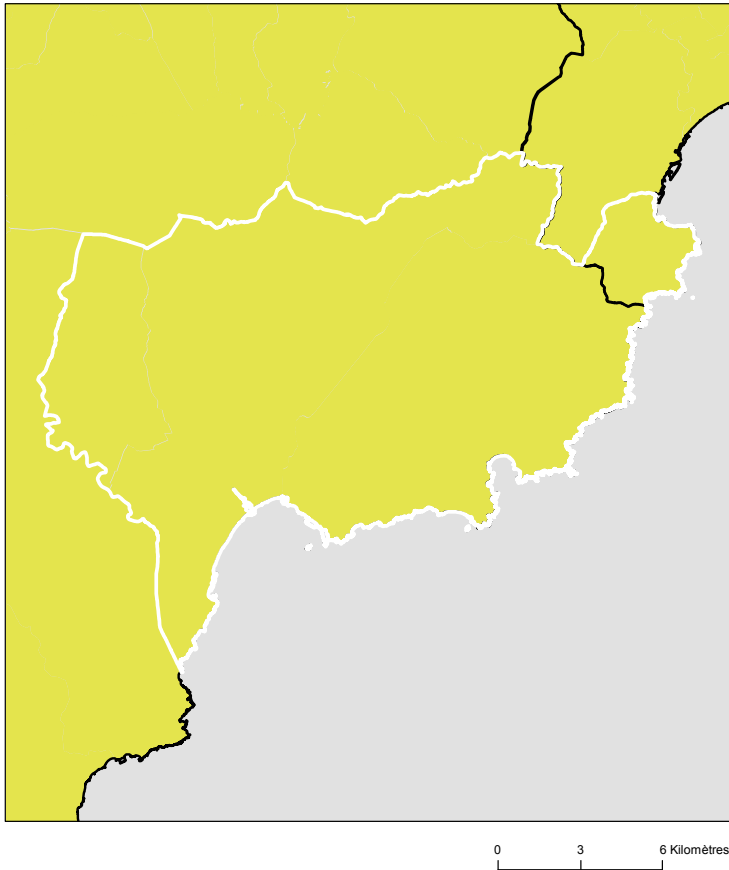
	Nom indicateur*	Valeur territoire*	Valeur département*	Minimum en France*	Graphique synthétique	Maximum en France*
Dépistage	47. Dépistage organisé dans les 30 mois avant le traitement	126,1	126,6	55,6		260,4
	48. Présence de facteurs de risques élevés de cancer colorectal	71,8	51,1	0,0		139,9
Diagnostic	49. Bilan de diagnostic et d'extension complet avant le 1er traitement	455,6	466,0	134,3		843,3
	50. Cancer in situ	200,8	145,4	7,1		500,1
	51. Cancer invasif non métastatique	615,0	570,3	306,0		796,6
	52. Cancer invasif avec métastases synchrones	184,2	284,3	140,4		512,9
	53. Autre cancer actif la même année	126,5	163,1	53,8		372,1
	54. Cancer du côlon	648,6	602,2	391,5		778,9
	55. Cancer du rectum	310,4	341,9	183,5		537,8
	56. Cancer du côlon et du rectum	41,0	55,9	4,7		143,5
Traitement	57. Parcours chirurgical en urgence	57,0	76,1	28,8		287,6
	58. Parcours chirurgical non urgent	646,1	561,0	356,9		776,1
	59. Parcours non chirurgical	296,9	362,9	149,1		591,4
	60. Exérèse endoscopique seule	250,3	224,9	33,4		523,6
	61. Chirurgie carcinologique seule	330,6	267,9	138,6		415,0
	62. Traitement néo adj et chirurgie carcinologique (avec ou sans trait adjuvant)	72,0	113,2	40,8		293,4
	63. Chirurgie carcinologique et traitement adjuvant	209,5	196,1	60,7		436,9
	64. Chimiothérapie ou radiothérapie sans chirurgie	137,6	197,5	67,4		406,9
Devenir	65. En vie sans rechute ni métastase à 3 ans	780,0	753,2	331,4		919,0
	66. Apparition de métastases au cours des 3 premières années de traitement	58,5	141,6	17,1		416,0
	67. Reprise de traitement (après un arrêt d'au moins 6 mois) au cours des 3 premières années de traitement	172,6	152,0	27,3		574,6
	68. Décès dans les 3 ans	128,3	201,8	71,4		490,0

* Taux standardisé pour 1 000 habitants.

Source : SNDS (DCIR Inter Régime - PMSI MCO). Exploitation ORS-Fnors

Caractéristiques démographiques et sociales du territoire - 06#267

Typologie sociale du territoire à l'échelle communale



Comment les territoires d'études ont été bâtis ?

Notre objectif lors de la construction de ces territoires était de proposer des zones :

- suffisamment fine pour mesurer des disparités territoriales ;
- ayant des caractéristiques sociales relativement proches en leurs sein ;
- suffisamment peuplées pour disposer d'indicateurs fiables.

Les variables et analyses utilisées pour construire la typologie sociale présentée page 2 ont été mobilisées.

Les territoires ont été construits en agrégeant les communes selon leurs caractéristiques sociales en respectant la contiguïté géographique, sans contrainte de frontière administrative, et avec une taille minimale de la population fixée à environ 100 000 habitants.

411 zones différentes pouvant pour certaines être à cheval sur un ou plusieurs départements ont ainsi été définies pour la France (hors Mayotte).

Plus d'information sur la méthode de construction de la typologie : [lien rapport](#)

Sources : Insee, État civil, RP, DGFIP, Cnaf, CCMSA - Exploitation ORS-Fnors
La composition communale du territoire est disponible en cliquant [ici](#)

Répartition des communes et de la population selon les classes de la typologie sociale

Classes de typologie	Communes		Population	
	Nombre	Part (%)	Nombre	Part (%)
Situation sociale la plus défavorisée	0	0,0 %	0	0,0 %
Situation sociale défavorable	0	0,0 %	0	0,0 %
Situation sociale plutôt défavorable	0	0,0 %	0	0,0 %
Situation sociale intermédiaire moins de cadres et de professions intellectuelles supérieures, davantage de foyers non imposés, un peu moins d'allocataires du RSA et un peu plus pour l'AAH, un peu plus de jeunes peu ou pas diplômés	0	0,0 %	0	0,0 %
Situation sociale intermédiaire Davantage de cadres et de professions intellectuelles supérieures, moins de foyers non imposés, un peu plus d'allocataires du RSA et de chômeurs, un peu moins d'allocataires de l'AAH	4	100,0 %	102 589	100,0 %
Situation sociale plutôt favorable part de cadres et de professions intellectuelles supérieures les plus élevées	0	0,0 %	0	0,0 %
Situation sociale favorable moins de cadres et de professions intellectuelles supérieures	0	0,0 %	0	0,0 %
Situation sociale la plus favorable un peu plus de cadres et professions intellectuelles supérieures	0	0,0 %	0	0,0 %

Caractéristiques démographiques et sociales du territoire - 06#267



	Nom indicateur	Valeur territoire	Valeur département	Minimum en France	Graphique synthétique	Maximum en France
Caractéristiques démographiques	1. Densité de population	447,5	256,8	1,9		38 851,0
	2. Rapport de dépendance <i>(nombre de personnes âgées de moins de 15 ans et de 65 ans ou plus pour 100 personnes âgées de 15 à 64 ans)</i>	105,4	84,6	45,8		107,8
	3. Indice de vieillissement <i>(nombre de personnes âgées de 65 ans et plus pour 100 jeunes de moins de 20 ans)</i>	183,0	117,9	8,6		196,0
	4. Part des habitants de 18 ans et plus	83,4 %	81,2 %	57,5 %		86,6 %
	5. Part des habitants de 50-74 ans	35,3 %	31,8 %	13,4 %		40,1 %
	6. Part des femmes de 50-74 ans	19,3 %	17,0 %	6,4 %		21,2 %
	7. Taux d'accroissement annuel moyen de la population	0,9	0,2	-1,4		2,4
	8. Part de personnes de 60 ans et plus vivant seules à domicile	32,7 %	35,6 %	21,8 %		49,0 %
	9. Taux de fécondité des femmes de 12-20 ans	5,2	4,1	0,5		64,5
Caractéristiques sociales	10. Part de jeunes de 25-34 ans non scolarisés pas ou peu diplômés (au plus brevet des collèges)	14,3 %	13,5 %	2,6 %		50,4 %
	11. Taux d'activité des 15-64 ans	73,3 %	75,1 %	57,4 %		83,0 %
	12. Part des cadres et professions intellectuelles supérieures de 15 ans et plus ayant un emploi	13,2 %	19,4 %	7,1 %		57,3 %
	13. Part de chômeurs de 15 ans et plus (au sens du recensement)	12,8 %	11,7 %	5,9 %		35,3 %
	14. Part d'enfants de moins de 25 ans vivant dans une famille sans actif occupé	5,5 %	11,7 %	2,4 %		61,8 %
	15. Part de foyers fiscaux non imposés	52,7 %	52,2 %	30,8 %		81,3 %
	16. Taux de personnes couvertes par une allocation	44,8 %	46,1 %	24,4 %		80,4 %
	17. Taux d'allocataires du RSA	6,5 %	3,8 %	1,3 %		37,0 %
	18. Taux de personnes couvertes par le RSA	5,9 %	3,4 %	0,9 %		29,6 %
	19. Taux d'allocataires de 20-64 ans de l'AAH	3,6 %	3,9 %	0,7 %		7,7 %
	20. Part de ménages ne possédant pas de voiture	12,1 %	22,7 %	4,2 %		79,0 %
Caractéristiques environnementales	21. Part des surfaces agricoles en conversion biologiques	15,3 %	5,5 %	0,0 %		97,2 %
	22. Part des surfaces biologiques totales (certifiées bio et en conversion)	32,7 %	21,2 %	0,0 %		97,2 %
	23. Part de population du territoire vivant en zones vulnérables aux nitrates d'origine agricole	0,0 %	0,0 %	0,0 %		100,0 %
	24. Densité (pour 100 km²) d'installations classées pour la protection de l'environnement	14,4	6,0	0,0		353,2
	25. Densité d'anciens sites industriels et activités de service	38,4	51,0	0,0		10 179,4
	26. Densité de sites et sols pollués ou potentiellement pollués appelant une action des pouvoirs publics	2,6	0,7	0,0		254,7
	27. Densité de sites « Secteurs d'information sur les sols » (SIS)	2,2	1,0	0,0		169,8
	28. Part des ménages en précarité énergétique logement en 2018	10,4 %	13,1 %	5,0 %		24,9 %

Cancer du sein - 06#267

614 femmes ont eu un cancer du sein entre le 1er janvier 2018 et le 31 décembre 2022 dans le territoire

Ce territoire fait partie de la classe B des parcours des femmes présentant un cancer du sein qui se caractérise de la manière suivante : Territoires avec un diagnostic de cancer plus tardif (davantage de cancer du sein diagnostiqué invasif avec métastases synchrones), surtout traité par chimiothérapie, thérapie ciblée et mastectomie, avec des rechutes plus fréquentes qu'en moyenne en France. Au niveau socio-démographique, ces territoires sont moins densément peuplés, avec une population légèrement plus âgée et davantage précaire. Concernant l'offre de soins, on y retrouve davantage de patients ayant un médecin traitant, mais l'accès aux traitements en oncologie y est plus difficile.



	Nom indicateur	Valeur territoire*	Valeur département*	Minimum en France*	Graphique synthétique	Maximum en France*
Dépistage	29. Mammographie dans les 12 à 36 mois avant le traitement	317,1	344,6	154,4		410,0
	30. Biopsie dans l'année avant le traitement	918,5	928,8	720,2		971,3
Diagnostic	31. Cancer du sein in situ ou invasif localisé	725,8	831,6	694,3		965,8
	32. Cancer du sein avec métastases	14,8	12,3	3,2		47,4
Traitement	33. Chirurgie conservatrice	662,8	693,1	513,5		816,7
	34. Mastectomie totale	270,2	241,3	135,7		408,9
	35. Chimiothérapie conventionnelle	422,2	383,8	311,3		640,8
	36. Chimiothérapie néoadjuvante	258,8	222,5	170,4		449,6
	37. Chimiothérapie adjuvante	376,9	320,6	245,8		489,9
	38. Thérapies ciblées	191,3	150,7	100,8		235,2
	39. Radiothérapie	806,2	828,4	604,7		890,9
	40. Hormonothérapie	718,6	673,9	481,6		758,2
	41. Soins palliatifs	13,9	13,6	4,3		138,8
Devenir	42. Reconstruction mammaire après mastectomie totale	555,0	659,9	155,4		818,5
	43. Reconstruction mammaire après mastectomie totale ou partielle	427,7	452,0	137,4		870,5
	44. En vie sans rechute ni métastase à 3 ans	793,8	809,6	664,6		899,6
	45. Reprise de traitement ou apparition de métastases dans les 3 ans	123,2	113,6	45,0		191,3
	46. Décès dans les 3 ans	70,2	63,0	26,5		180,6

* Taux standardisés pour 1 000 habitants.
Sources : SNDS (DCIR Inter Régime - PMSI MCO), Exploitation ORS-Fnors

Cancer du côlon et du rectum - 06#267

530 personnes ont eu un cancer colorectal entre le 1er janvier 2018 et le 31 décembre 2022 dans le territoire

Ce territoire fait partie de la classe A des parcours des personnes présentant un cancer du côlon et du rectum qui se caractérise de la manière suivante :
Territoires avec moins de parcours chirurgicaux et des rechutes moins fréquentes qu'en moyenne en France. Au niveau socio-démographique, ces territoires sont relativement vieillissants et moins densément peuplés. Concernant l'offre de soins, l'accès aux traitements en cancérologie y est légèrement plus difficile qu'en moyenne en France.



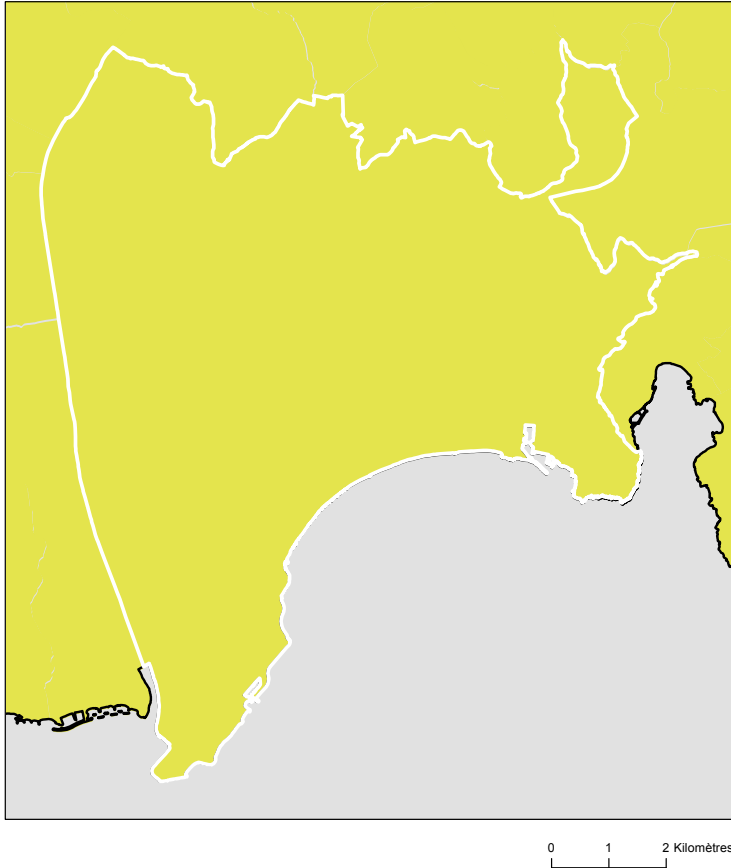
	Nom indicateur*	Valeur territoire*	Valeur département*	Minimum en France*	Graphique synthétique	Maximum en France*
Dépistage	47. Dépistage organisé dans les 30 mois avant le traitement	126,9	126,6	55,6		260,4
	48. Présence de facteurs de risques élevés de cancer colorectal	8,8	51,1	0,0		139,9
Diagnostic	49. Bilan de diagnostic et d'extension complet avant le 1er traitement	477,0	466,0	134,3		843,3
	50. Cancer in situ	82,8	145,4	7,1		500,1
	51. Cancer invasif non métastatique	666,9	570,3	306,0		796,6
	52. Cancer invasif avec métastases synchrones	250,3	284,3	140,4		512,9
	53. Autre cancer actif la même année	200,8	163,1	53,8		372,1
	54. Cancer du côlon	632,1	602,2	391,5		778,9
	55. Cancer du rectum	360,1	341,9	183,5		537,8
	56. Cancer du côlon et du rectum	7,8	55,9	4,7		143,5
Traitement	57. Parcours chirurgical en urgence	38,9	76,1	28,8		287,6
	58. Parcours chirurgical non urgent	509,5	561,0	356,9		776,1
	59. Parcours non chirurgical	451,6	362,9	149,1		591,4
	60. Exérèse endoscopique seule	257,8	224,9	33,4		523,6
	61. Chirurgie carcinologique seule	174,2	267,9	138,6		415,0
	62. Traitement néo adj et chirurgie carcinologique (avec ou sans trait adjuvant)	176,7	113,2	40,8		293,4
	63. Chirurgie carcinologique et traitement adjuvant	131,2	196,1	60,7		436,9
	64. Chimiothérapie ou radiothérapie sans chirurgie	260,2	197,5	67,4		406,9
Devenir	65. En vie sans rechute ni métastase à 3 ans	771,8	753,2	331,4		919,0
	66. Apparition de métastases au cours des 3 premières années de traitement	153,2	141,6	17,1		416,0
	67. Reprise de traitement (après un arrêt d'au moins 6 mois) au cours des 3 premières années de traitement	60,8	152,0	27,3		574,6
	68. Décès dans les 3 ans	178,2	201,8	71,4		490,0

* Taux standardisé pour 1 000 habitants.

Source : SNDS (DCIR Inter Régime - PMSI MCO). Exploitation ORS-Fnors

Caractéristiques démographiques et sociales du territoire - 06#360

Typologie sociale du territoire à l'échelle communale



Comment les territoires d'études ont été bâtis ?

Notre objectif lors de la construction de ces territoires était de proposer des zones :

- suffisamment fine pour mesurer des disparités territoriales ;
- ayant des caractéristiques sociales relativement proches en leurs sein ;
- suffisamment peuplées pour disposer d'indicateurs fiables.

Les variables et analyses utilisées pour construire la typologie sociale présentée page 2 ont été mobilisées.

Les territoires ont été construits en agrégeant les communes selon leurs caractéristiques sociales en respectant la contiguïté géographique, sans contrainte de frontière administrative, et avec une taille minimale de la population fixée à environ 100 000 habitants.

411 zones différentes pouvant pour certaines être à cheval sur un ou plusieurs départements ont ainsi été définies pour la France (hors Mayotte).

Plus d'information sur la méthode de construction de la typologie : [lien rapport](#)

Sources : Insee, État civil, RP, DGFIP, Cnaf, CCMSA - Exploitation ORS-Fnors
La composition communale du territoire est disponible en cliquant [ici](#)

Répartition des communes et de la population selon les classes de la typologie sociale

Classes de typologie	Communes		Population	
	Nombre	Part (%)	Nombre	Part (%)
■ Situation sociale la plus défavorisée	0	0,0 %	0	0,0 %
■ Situation sociale défavorable	0	0,0 %	0	0,0 %
■ Situation sociale plutôt défavorable	0	0,0 %	0	0,0 %
■ Situation sociale intermédiaire moins de cadres et de professions intellectuelles supérieures, davantage de foyers non imposés, un peu moins d'allocataires du RSA et un peu plus pour l'AAH, un peu plus de jeunes peu ou pas diplômés	0	0,0 %	0	0,0 %
■ Situation sociale intermédiaire Davantage de cadres et de professions intellectuelles supérieures, moins de foyers non imposés, un peu plus d'allocataires du RSA et de chômeurs, un peu moins d'allocataires de l'AAH	1	100,0 %	348 085	100,0 %
■ Situation sociale plutôt favorable part de cadres et de professions intellectuelles supérieures les plus élevées	0	0,0 %	0	0,0 %
■ Situation sociale favorable moins de cadres et de professions intellectuelles supérieures	0	0,0 %	0	0,0 %
■ Situation sociale la plus favorable un peu plus de cadres et professions intellectuelles supérieures	0	0,0 %	0	0,0 %

Caractéristiques démographiques et sociales du territoire - 06#360



	Nom indicateur	Valeur territoire	Valeur département	Minimum en France	Graphique synthétique	Maximum en France
Caractéristiques démographiques	1. Densité de population	4 839,9	256,8	1,9		38 851,0
	2. Rapport de dépendance <i>(nombre de personnes âgées de moins de 15 ans et de 65 ans ou plus pour 100 personnes âgées de 15 à 64 ans)</i>	82,9	84,6	45,8		107,8
	3. Indice de vieillissement <i>(nombre de personnes âgées de 65 ans et plus pour 100 jeunes de moins de 20 ans)</i>	110,2	117,9	8,6		196,0
	4. Part des habitants de 18 ans et plus	81,3 %	81,2 %	57,5 %		86,6 %
	5. Part des habitants de 50-74 ans	29,5 %	31,8 %	13,4 %		40,1 %
	6. Part des femmes de 50-74 ans	16,1 %	17,0 %	6,4 %		21,2 %
	7. Taux d'accroissement annuel moyen de la population	0,1	0,2	-1,4		2,4
	8. Part de personnes de 60 ans et plus vivant seules à domicile	40,3 %	35,6 %	21,8 %		49,0 %
	9. Taux de fécondité des femmes de 12-20 ans	5,4	4,1	0,5		64,5
Caractéristiques sociales	10. Part de jeunes de 25-34 ans non scolarisés pas ou peu diplômés (au plus brevet des collèges)	15,1 %	13,5 %	2,6 %		50,4 %
	11. Taux d'activité des 15-64 ans	71,6 %	75,1 %	57,4 %		83,0 %
	12. Part des cadres et professions intellectuelles supérieures de 15 ans et plus ayant un emploi	20,5 %	19,4 %	7,1 %		57,3 %
	13. Part de chômeurs de 15 ans et plus (au sens du recensement)	13,4 %	11,7 %	5,9 %		35,3 %
	14. Part d'enfants de moins de 25 ans vivant dans une famille sans actif occupé	16,3 %	11,7 %	2,4 %		61,8 %
	15. Part de foyers fiscaux non imposés	56,1 %	52,2 %	30,8 %		81,3 %
	16. Taux de personnes couvertes par une allocation	52,8 %	46,1 %	24,4 %		80,4 %
	17. Taux d'allocataires du RSA	5,0 %	3,8 %	1,3 %		37,0 %
	18. Taux de personnes couvertes par le RSA	4,9 %	3,4 %	0,9 %		29,6 %
	19. Taux d'allocataires de 20-64 ans de l'AAH	5,3 %	3,9 %	0,7 %		7,7 %
	20. Part de ménages ne possédant pas de voiture	36,9 %	22,7 %	4,2 %		79,0 %
Caractéristiques environnementales	21. Part des surfaces agricoles en conversion biologiques	10,9 %	5,5 %	0,0 %		97,2 %
	22. Part des surfaces biologiques totales (certifiées bio et en conversion)	11,2 %	21,2 %	0,0 %		97,2 %
	23. Part de population du territoire vivant en zones vulnérables aux nitrates d'origine agricole	0,0 %	0,0 %	0,0 %		100,0 %
	24. Densité (pour 100 km²) d'installations classées pour la protection de l'environnement	55,6	6,0	0,0		353,2
	25. Densité d'anciens sites industriels et activités de service	1 416,9	51,0	0,0		10 179,4
	26. Densité de sites et sols pollués ou potentiellement pollués appelant une action des pouvoirs publics	11,1	0,7	0,0		254,7
	27. Densité de sites « Secteurs d'information sur les sols » (SIS)	26,4	1,0	0,0		169,8
	28. Part des ménages en précarité énergétique logement en 2018	13,4 %	13,1 %	5,0 %		24,9 %

Cancer du sein - 06#360

482 femmes ont eu un cancer du sein entre le 1er janvier 2018 et le 31 décembre 2022 dans le territoire

Ce territoire fait partie de la classe C des parcours des femmes présentant un cancer du sein qui se caractérise de la manière suivante : Territoires avec un diagnostic de cancer plutôt précoce, plus souvent traité par chimiothérapie néo-adjuvante mais moins par chimiothérapie conventionnelle, radiothérapie ou hormonothérapie, avec un bon dépistage des femmes de 50-74 ans. Au niveau socio-démographique, ces territoires sont plus densément peuplés et socialement plutôt favorisés. Concernant l'offre de soins, ils sont en moyenne plus proches des structures de soins pour le diagnostic et le traitement des cancers, mais les personnes ont moins de médecin traitant en activité qu'en moyenne en France.



	Nom indicateur	Valeur territoire*	Valeur département*	Minimum en France*	Graphique synthétique	Maximum en France*
Dépistage	29. Mammographie dans les 12 à 36 mois avant le traitement	341,0	344,6	154,4		410,0
	30. Biopsie dans l'année avant le traitement	930,1	928,8	720,2		971,3
Diagnostic	31. Cancer du sein in situ ou invasif localisé	790,1	831,6	694,3		965,8
	32. Cancer du sein avec métastases	17,4	12,3	3,2		47,4
Traitement	33. Chirurgie conservatrice	667,1	693,1	513,5		816,7
	34. Mastectomie totale	274,9	241,3	135,7		408,9
	35. Chimiothérapie conventionnelle	367,8	383,8	311,3		640,8
	36. Chimiothérapie néoadjuvante	234,0	222,5	170,4		449,6
	37. Chimiothérapie adjuvante	301,0	320,6	245,8		489,9
	38. Thérapies ciblées	156,6	150,7	100,8		235,2
	39. Radiothérapie	824,2	828,4	604,7		890,9
	40. Hormonothérapie	678,6	673,9	481,6		758,2
	41. Soins palliatifs	10,8	13,6	4,3		138,8
Devenir	42. Reconstruction mammaire après mastectomie totale	692,1	659,9	155,4		818,5
	43. Reconstruction mammaire après mastectomie totale ou partielle	511,4	452,0	137,4		870,5
	44. En vie sans rechute ni métastase à 3 ans	825,3	809,6	664,6		899,6
	45. Reprise de traitement ou apparition de métastases dans les 3 ans	89,2	113,6	45,0		191,3
	46. Décès dans les 3 ans	66,9	63,0	26,5		180,6

* Taux standardisés pour 1 000 habitants.
Sources : SNDS (DCIR Inter Régime - PMSI MCO), Exploitation ORS-Fnors

Cancer du côlon et du rectum - 06#360

261 personnes ont eu un cancer colorectal entre le 1er janvier 2018 et le 31 décembre 2022 dans le territoire

Ce territoire fait partie de la classe A des parcours des personnes présentant un cancer du côlon et du rectum qui se caractérise de la manière suivante :
Territoires avec moins de parcours chirurgicaux et des rechutes moins fréquentes qu'en moyenne en France. Au niveau socio-démographique, ces territoires sont relativement vieillissants et moins densément peuplés. Concernant l'offre de soins, l'accès aux traitements en cancérologie y est légèrement plus difficile qu'en moyenne en France.



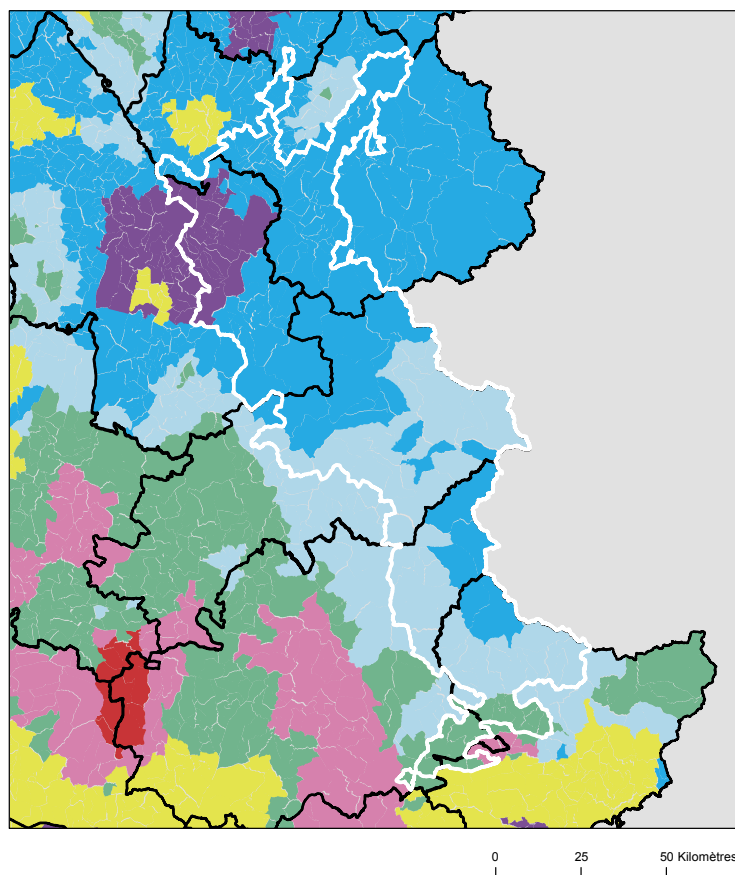
	Nom indicateur*	Valeur territoire*	Valeur département*	Minimum en France*	Graphique synthétique	Maximum en France*
Dépistage	47. Dépistage organisé dans les 30 mois avant le traitement	104,5	126,6	55,6		260,4
	48. Présence de facteurs de risques élevés de cancer colorectal	58,9	51,1	0,0		139,9
Diagnostic	49. Bilan de diagnostic et d'extension complet avant le 1er traitement	470,7	466,0	134,3		843,3
	50. Cancer in situ	97,9	145,4	7,1		500,1
	51. Cancer invasif non métastatique	504,3	570,3	306,0		796,6
	52. Cancer invasif avec métastases synchrones	397,8	284,3	140,4		512,9
	53. Autre cancer actif la même année	202,0	163,1	53,8		372,1
	54. Cancer du côlon	555,8	602,2	391,5		778,9
	55. Cancer du rectum	350,7	341,9	183,5		537,8
	56. Cancer du côlon et du rectum	93,4	55,9	4,7		143,5
Traitement	57. Parcours chirurgical en urgence	79,8	76,1	28,8		287,6
	58. Parcours chirurgical non urgent	539,1	561,0	356,9		776,1
	59. Parcours non chirurgical	381,1	362,9	149,1		591,4
	60. Exérèse endoscopique seule	175,9	224,9	33,4		523,6
	61. Chirurgie carcinologique seule	247,9	267,9	138,6		415,0
	62. Traitement néo adj et chirurgie carcinologique (avec ou sans trait adjuvant)	119,4	113,2	40,8		293,4
	63. Chirurgie carcinologique et traitement adjuvant	221,3	196,1	60,7		436,9
	64. Chimiothérapie ou radiothérapie sans chirurgie	235,5	197,5	67,4		406,9
Devenir	65. En vie sans rechute ni métastase à 3 ans	743,6	753,2	331,4		919,0
	66. Apparition de métastases au cours des 3 premières années de traitement	179,1	141,6	17,1		416,0
	67. Reprise de traitement (après un arrêt d'au moins 6 mois) au cours des 3 premières années de traitement	132,7	152,0	27,3		574,6
	68. Décès dans les 3 ans	270,9	201,8	71,4		490,0

* Taux standardisé pour 1 000 habitants.

Source : SINDS (DCIR Inter Régime - PMSI MCO). Exploitation ORS-Fnors

Caractéristiques démographiques et sociales du territoire - 06#422

Typologie sociale du territoire à l'échelle communale



Comment les territoires d'études ont été bâtis ?

Notre objectif lors de la construction de ces territoires était de proposer des zones :

- suffisamment fine pour mesurer des disparités territoriales ;
- ayant des caractéristiques sociales relativement proches en leurs sein ;
- suffisamment peuplées pour disposer d'indicateurs fiables.

Les variables et analyses utilisées pour construire la typologie sociale présentée page 2 ont été mobilisées.

Les territoires ont été construits en agrégeant les communes selon leurs caractéristiques sociales en respectant la contiguïté géographique, sans contrainte de frontière administrative, et avec une taille minimale de la population fixée à environ 100 000 habitants.

411 zones différentes pouvant pour certaines être à cheval sur un ou plusieurs départements ont ainsi été définies pour la France (hors Mayotte).

Plus d'information sur la méthode de construction de la typologie : [lien rapport](#)

Sources : Insee, État civil, RP, DGFIP, Cnaf, CCMSA - Exploitation ORS-Fnors
La composition communale du territoire est disponible en cliquant [ici](#)

Répartition des communes et de la population selon les classes de la typologie sociale

Classes de typologie	Communes		Population	
	Nombre	Part (%)	Nombre	Part (%)
Situation sociale la plus défavorisée	0	0,0 %	0	0,0 %
Situation sociale défavorable	1	0,4 %	40	0,0 %
Situation sociale plutôt défavorable	0	0,0 %	0	0,0 %
Situation sociale intermédiaire moins de cadres et de professions intellectuelles supérieures, davantage de foyers non imposés, un peu moins d'allocataires du RSA et un peu plus pour l'AAH, un peu plus de jeunes peu ou pas diplômés	18	7,6 %	3 885	1,7 %
Situation sociale intermédiaire Davantage de cadres et de professions intellectuelles supérieures, moins de foyers non imposés, un peu plus d'allocataires du RSA et de chômeurs, un peu moins d'allocataires de l'AAH	0	0,0 %	0	0,0 %
Situation sociale plutôt favorable part de cadres et de professions intellectuelles supérieures les plus élevées	36	15,2 %	72 927	31,5 %
Situation sociale favorable moins de cadres et de professions intellectuelles supérieures	54	22,8 %	37 822	16,3 %
Situation sociale la plus favorable un peu plus de cadres et professions intellectuelles supérieures	128	54,0 %	116 877	50,5 %



Caractéristiques démographiques et sociales du territoire - 06#422



	Nom indicateur	Valeur territoire	Valeur département	Minimum en France	Graphique synthétique	Maximum en France
Caractéristiques démographiques	1. Densité de population	28,4	256,8	1,9		38 851,0
	2. Rapport de dépendance <i>(nombre de personnes âgées de moins de 15 ans et de 65 ans ou plus pour 100 personnes âgées de 15 à 64 ans)</i>	80,2	84,6	45,8		107,8
	3. Indice de vieillissement <i>(nombre de personnes âgées de 65 ans et plus pour 100 jeunes de moins de 20 ans)</i>	93,4	117,9	8,6		196,0
	4. Part des habitants de 18 ans et plus	78,6 %	81,2 %	57,5 %		86,6 %
	5. Part des habitants de 50-74 ans	33,5 %	31,8 %	13,4 %		40,1 %
	6. Part des femmes de 50-74 ans	16,9 %	17,0 %	6,4 %		21,2 %
	7. Taux d'accroissement annuel moyen de la population	0,2	0,2	-1,4		2,4
	8. Part de personnes de 60 ans et plus vivant seules à domicile	29,7 %	35,6 %	21,8 %		49,0 %
	9. Taux de fécondité des femmes de 12-20 ans	3,0	4,1	0,5		64,5
Caractéristiques sociales	10. Part de jeunes de 25-34 ans non scolarisés pas ou peu diplômés (au plus brevet des collèges)	9,0 %	13,5 %	2,6 %		50,4 %
	11. Taux d'activité des 15-64 ans	79,2 %	75,1 %	57,4 %		83,0 %
	12. Part des cadres et professions intellectuelles supérieures de 15 ans et plus ayant un emploi	17,3 %	19,4 %	7,1 %		57,3 %
	13. Part de chômeurs de 15 ans et plus (au sens du recensement)	6,6 %	11,7 %	5,9 %		35,3 %
	14. Part d'enfants de moins de 25 ans vivant dans une famille sans actif occupé	5,3 %	11,7 %	2,4 %		61,8 %
	15. Part de foyers fiscaux non imposés	48,4 %	52,2 %	30,8 %		81,3 %
	16. Taux de personnes couvertes par une allocation	43,9 %	46,1 %	24,4 %		80,4 %
	17. Taux d'allocataires du RSA	2,5 %	3,8 %	1,3 %		37,0 %
	18. Taux de personnes couvertes par le RSA	1,9 %	3,4 %	0,9 %		29,6 %
	19. Taux d'allocataires de 20-64 ans de l'AAH	2,2 %	3,9 %	0,7 %		7,7 %
	20. Part de ménages ne possédant pas de voiture	8,0 %	22,7 %	4,2 %		79,0 %
Caractéristiques environnementales	21. Part des surfaces agricoles en conversion biologiques	2,8 %	5,5 %	0,0 %		97,2 %
	22. Part des surfaces biologiques totales (certifiées bio et en conversion)	11,7 %	21,2 %	0,0 %		97,2 %
	23. Part de population du territoire vivant en zones vulnérables aux nitrates d'origine agricole	0,0 %	0,0 %	0,0 %		100,0 %
	24. Densité (pour 100 km²) d'installations classées pour la protection de l'environnement	2,9	6,0	0,0		353,2
	25. Densité d'anciens sites industriels et activités de service	13,3	51,0	0,0		10 179,4
	26. Densité de sites et sols pollués ou potentiellement pollués appelant une action des pouvoirs publics	0,9	0,7	0,0		254,7
	27. Densité de sites « Secteurs d'information sur les sols » (SIS)	0,3	1,0	0,0		169,8
	28. Part des ménages en précarité énergétique logement en 2018	14,2 %	13,1 %	5,0 %		24,9 %

Cancer du sein - 06#422

1 006 femmes ont eu un cancer du sein entre le 1er janvier 2018 et le 31 décembre 2022 dans le territoire

Ce territoire fait partie de la classe E des parcours des femmes présentant un cancer du sein qui se caractérise de la manière suivante : Territoires avec un diagnostic de cancer relativement tardif, surtout traité par chirurgie conservatrice, radiothérapie, hormonothérapie et chimiothérapie adjuvante, avec des rechutes moins fréquentes qu'en moyenne en France. Au niveau socio-démographique, ces territoires sont moins densément peuplés, la population y est plutôt vieillissante et socialement favorisée. Concernant l'offre de soin, l'accès aux médecins généralistes est plutôt aisé, mais le temps d'accès à un centre de radiodiagnostic y est plus long qu'en moyenne en France.



	Nom indicateur	Valeur territoire*	Valeur département*	Minimum en France*	Graphique synthétique	Maximum en France*
Dépistage	29. Mammographie dans les 12 à 36 mois avant le traitement	336,1	344,6	154,4		410,0
	30. Biopsie dans l'année avant le traitement	949,0	928,8	720,2		971,3
Diagnostic	31. Cancer du sein in situ ou invasif localisé	873,1	831,6	694,3		965,8
	32. Cancer du sein avec métastases	11,7	12,3	3,2		47,4
Traitement	33. Chirurgie conservatrice	739,5	693,1	513,5		816,7
	34. Mastectomie totale	272,4	241,3	135,7		408,9
	35. Chimiothérapie conventionnelle	440,3	383,8	311,3		640,8
	36. Chimiothérapie néoadjuvante	254,3	222,5	170,4		449,6
	37. Chimiothérapie adjuvante	379,0	320,6	245,8		489,9
	38. Thérapies ciblées	176,0	150,7	100,8		235,2
	39. Radiothérapie	823,4	828,4	604,7		890,9
	40. Hormonothérapie	730,3	673,9	481,6		758,2
	41. Soins palliatifs	25,3	13,6	4,3		138,8
Devenir	42. Reconstruction mammaire après mastectomie totale	470,5	659,9	155,4		818,5
	43. Reconstruction mammaire après mastectomie totale ou partielle	360,7	452,0	137,4		870,5
	44. En vie sans rechute ni métastase à 3 ans	862,4	809,6	664,6		899,6
	45. Reprise de traitement ou apparition de métastases dans les 3 ans	80,9	113,6	45,0		191,3
	46. Décès dans les 3 ans	54,9	63,0	26,5		180,6

* Taux standardisés pour 1 000 habitants.
Sources : SNDS (DCIR Inter Régime - PMSI MCO), Exploitation ORS-Fnors

Cancer du côlon et du rectum - 06#422

693 personnes ont eu un cancer colorectal entre le 1er janvier 2018 et le 31 décembre 2022 dans le territoire

Ce territoire fait partie de la classe F des parcours des personnes présentant un cancer du côlon et du rectum qui se caractérise de la manière suivante :

Territoires avec un diagnostic de cancer relativement précoce, surtout traité par chirurgie, avec des rechutes moins fréquentes et un bon niveau de dépistage chez les personnes de 50 à 74 ans. Au niveau socio-démographique, ces territoires sont moins densément peuplés et un peu plus favorisés socialement qu'en moyenne en France. Concernant l'offre de soins, cette classe se caractérise par un accès aux médecins généralistes et aux traitements en oncologie plutôt aisé.



	Nom indicateur*	Valeur territoire*	Valeur département*	Minimum en France*	Graphique synthétique	Maximum en France*
Dépistage	47. Dépistage organisé dans les 30 mois avant le traitement	190,2	126,6	55,6		260,4
	48. Présence de facteurs de risques élevés de cancer colorectal	33,6	51,1	0,0		139,9
Diagnostic	49. Bilan de diagnostic et d'extension complet avant le 1er traitement	438,0	466,0	134,3		843,3
	50. Cancer in situ	74,3	145,4	7,1		500,1
	51. Cancer invasif non métastatique	634,7	570,3	306,0		796,6
	52. Cancer invasif avec métastases synchrones	291,0	284,3	140,4		512,9
	53. Autre cancer actif la même année	105,3	163,1	53,8		372,1
	54. Cancer du côlon	625,3	602,2	391,5		778,9
	55. Cancer du rectum	345,6	341,9	183,5		537,8
	56. Cancer du côlon et du rectum	29,1	55,9	4,7		143,5
Traitement	57. Parcours chirurgical en urgence	77,0	76,1	28,8		287,6
	58. Parcours chirurgical non urgent	574,4	561,0	356,9		776,1
	59. Parcours non chirurgical	348,6	362,9	149,1		591,4
	60. Exérèse endoscopique seule	224,5	224,9	33,4		523,6
	61. Chirurgie carcinologique seule	273,9	267,9	138,6		415,0
	62. Traitement néo adj et chirurgie carcinologique (avec ou sans trait adjuvant)	183,3	113,2	40,8		293,4
	63. Chirurgie carcinologique et traitement adjuvant	155,6	196,1	60,7		436,9
	64. Chimiothérapie ou radiothérapie sans chirurgie	162,7	197,5	67,4		406,9
Devenir	65. En vie sans rechute ni métastase à 3 ans	842,6	753,2	331,4		919,0
	66. Apparition de métastases au cours des 3 premières années de traitement	76,9	141,6	17,1		416,0
	67. Reprise de traitement (après un arrêt d'au moins 6 mois) au cours des 3 premières années de traitement	59,0	152,0	27,3		574,6
	68. Décès dans les 3 ans	182,0	201,8	71,4		490,0

* Taux standardisé pour 1 000 habitants.

Source : SNDS (DCIR Inter Régime - PMSI MCO). Exploitation ORS-Fnors

Définitions des indicateurs

	Indicateur	Définition / Formule	Année / Source
Caractéristiques démographiques	1. Densité de population	Nombre d'habitants par km ²	2021, Insee - Recensement de population
	2. Rapport de dépendance	Nombre de personnes de moins de 15 ans et de 65 ans et plus pour 100 personnes âgées de 15 à 64 ans	2021, Insee - Recensement de population
	3. Indice de vieillissement	Nombre de personnes âgées de 65 ans et plus pour 100 jeunes de moins de 20 ans	2021, Insee - Recensement de population
	4. Part des habitants de 18 ans et plus (%)	Pourcentage d'habitants de 18 ans et plus	2021, Insee - Recensement de population
	5. Part des habitants de 50-74 ans (%)	Pourcentage d'habitants de 50 à 74 ans	2021, Insee - Recensement de population
	6. Part des femmes de 50-74 ans (%)	Pourcentage de femmes de 50 à 74 ans	2021, Insee - Recensement de population
	7. Taux d'accroissement annuel moyen de la population (%)	Variation annuelle moyenne de la population	2012-2021, Insee - Recensement de population
	8. Part de personnes de 60 ans et plus vivant seules à domicile (%)	Pourcentage de personnes de 60 ans et plus vivant seules	2021, Insee - Recensement de population
	9. Taux de fécondité des femmes de 12-20 ans	Nombre d'enfants pour 10 000 femmes de 12 à 20 ans	2018-2022, Insee - État-Civil
Caractéristiques sociales	10. Part de jeunes de 25-34 ans non scolarisés pas ou peu diplômés (%)	Pourcentage de jeunes de 25-34 ans non scolarisés au plus le brevet des collèges	2021, Insee - Recensement de population
	11. Taux d'activité des 15-64 ans (%)	Pourcentage de personnes de 15 à 64 ans actives	2021, Insee - Recensement de population
	12. Part de cadres et professions intellectuelles supérieures de 15 ans et plus ayant un emploi (%)	Pourcentage de cadres et professions intellectuelles supérieures de 15 ans et plus ayant un emploi	2021, Insee - Recensement de population
	13. Taux de chômage des 15 ans et plus (%)	Pourcentage de chômeurs de 15 ans et plus (au sens du recensement)	2021, Insee - Recensement de population
	14. Part d'enfants de moins de 25 ans vivant dans une famille sans actif occupé (%)	Pourcentage d'enfants de moins de 25 ans vivant dans une famille sans actif occupé	2021, Insee - Recensement de population
	15. Part de foyers fiscaux non imposés (%)	Pourcentage de foyers fiscaux non imposés	2021, DGFIP – Insee - Recensement de population
	16. Taux de personnes couvertes par une allocation (%)	Pourcentage de personnes couvertes par une allocation	Décembre 2023, Cnaf – CCMSA – Insee - Recensement de population
	17. Taux d'allocataires du RSA	Pour 100 personnes de 25 à 64 ans	Décembre 2023, Cnaf – CCMSA – Insee - Recensement de population
	18. Taux de personnes couvertes par le RSA (%)	Pourcentage de personnes couvertes par le RSA	Décembre 2023, Cnaf – CCMSA – Insee - Recensement de population
	19. Taux d'allocataires de l'AAH	Pour 100 personnes de 20 à 64 ans	Décembre 2023, Cnaf – CCMSA – Insee - Recensement de population
	20. Part de ménages ne possédant pas de voiture (%)	Pourcentage de ménages ne possédant pas de voiture	2021, Insee - Recensement de population
Caractéristiques environnementales	21. Part de surfaces biologiques en conversion (%)	Part de surfaces C1 + C2 + C3	2023, Agence BIO, Agreste – recensement agricole
	22. Part de surfaces biologiques totales (%)	Part de surfaces certifiées bio et en conversion	2023, Agence BIO, Agreste – recensement agricole
	23. Part de population du territoire vivant en zones vulnérables aux nitrates d'origine agricole (%)	Pourcentage de population en zones vulnérables	2021, Système d'information sur l'eau
	24. Densité d'Installations Classées pour la Protection de l'Environnement (ICPE)	Nombre pour 100 km ²	2024, Ministère de la Transition Écologique et BRGM
	25. Densité d'anciens sites industriels et activités de service (BASIAS)	Nombre pour 100 km ²	2023, Ministère de la Transition Écologique et BRGM
	26. Densité de sites et sols pollués ou potentiellement pollués appelant une action des pouvoirs publics (BASOL)	Nombre pour 100 km ²	2023, Ministère de la Transition Écologique et BRGM
	27. Densité de sites Secteurs d'Information sur les Sols (SIS)	Nombre pour 100 km ²	2024, Ministère de la Transition Écologique et BRGM
	28. Part des ménages en précarité énergétique logement (%)	Pourcentage de ménages en précarité énergétique	2021, Observatoire national de la précarité énergétique



Méthodologie

L'analyse des vulnérabilités sociales, environnementales et de l'accès aux soins face aux cancers s'appuie sur une approche territoriale multidimensionnelle. Cette méthodologie permet d'identifier les inégalités de santé et de caractériser les besoins spécifiques de chaque territoire.

Les données utilisées proviennent du Système national des données de santé (SNDS), de l'INSEE et de diverses bases relatives aux caractéristiques de la population, à l'offre de soins et aux expositions environnementales. L'ensemble de ces sources permet une analyse exhaustive des déterminants de santé.

L'approche méthodologique s'articule autour de trois axes principaux :

- les vulnérabilités sociales (niveau de revenu, emploi, éducation),
- les vulnérabilités environnementales (exposition aux polluants, qualité de l'air, proximité d'installations industrielles),
- et l'accessibilité aux soins (densité médicale, temps d'accès, offre de prévention).

Les indicateurs ont été sélectionnés en fonction de leur pertinence scientifique et de leur disponibilité à l'échelle territoriale. Chaque indicateur fait l'objet d'une standardisation, permettant des comparaisons entre territoires ainsi qu'avec les références départementales, régionales et nationales.

Les analyses portent spécifiquement sur trois types de cancers : le cancer du sein, le cancer colorectal et le cancer du pancréas. Ces pathologies ont été choisies en raison de leur prévalence et de l'existence de programmes de dépistage organisé ou de recommandations de surveillance.

Pour chaque territoire, les données sont présentées sous forme de profils comparatifs, incluant les valeurs locales, départementales, régionales et nationales. Cette approche permet d'identifier les spécificités territoriales et de situer chaque territoire dans un contexte géographique élargi.

L'analyse territoriale repose sur deux niveaux géographiques : le niveau départemental et celui des territoires statistiques d'étude développés dans le cadre de ce projet. Cette double approche autorise une analyse fine des disparités infradépartementales tout en conservant une vision d'ensemble.

Les données présentées correspondent à la période la plus récente disponible au moment de l'étude. Les sources et millésimes sont précisés pour chaque indicateur. Une attention particulière a été portée à la cohérence temporelle des analyses.

L'interprétation des résultats doit tenir compte des spécificités méthodologiques de chaque indicateur : définitions, modes de calcul, populations de référence. Les valeurs manquantes ou non disponibles sont signalées par la mention « N.D. » (Non Disponible).

Cette approche s'inscrit dans les orientations de la stratégie décennale de lutte contre les cancers 2021-2030, et notamment dans son 4^e axe, qui vise à s'assurer que les progrès bénéficient à tous, en luttant contre les inégalités territoriales et sociales de santé.

Les résultats de cette analyse territoriale constituent un outil d'aide à la décision pour les acteurs locaux de santé publique. Ils permettent d'identifier les territoires prioritaires et d'adapter les actions de prévention et de prise en charge aux besoins spécifiques identifiés.

Ce travail a été réalisé par un groupe de professionnels issus de plusieurs Observatoires régionaux de la santé, en collaboration avec la Fédération nationale des observatoires régionaux de la santé, et grâce au soutien de l'Institut national du cancer.



Rapport complet : Axe 1



Rapport complet : Axe 2

Ce travail a été rendu possible grâce au financement de l'Institut national du cancer 2022 - 2025

