

# Vulnérabilités sociales, environnementales et d'accès aux soins face aux cancers

## Ardèche

### INTRODUCTION

Dans la stratégie décennale de lutte contre les cancers 2021-2030, le 4<sup>e</sup> axe vise à s'assurer que les progrès bénéficient à tous. Il s'agit en particulier de « *lutter contre les inégalités par une approche pragmatique et adaptée aux différentes populations* ». L'objectif de cette fiche action est de « *garantir l'accessibilité à la prévention primaire et secondaire et l'accès aux soins pour les personnes les plus vulnérables ; protéger les plus vulnérables et leur entourage contre les conséquences de la maladie* » et de « *mieux identifier et tenir compte des différentes vulnérabilités dans la politique de lutte contre le cancer* ».

Parmi l'ensemble des facteurs intervenant dans la survenue des différents cancers et leurs évolutions plusieurs questions peuvent être abordées. Comment les inégalités sociales sont un déterminant de la survenue des cancers ? ont un impact sur l'accès à la prévention et au dépistage ? peuvent impacter les parcours de soins des personnes avec cancer ? ont un impact sur la survie des personnes atteintes d'un cancer ? Mais également comment les inégalités territoriales ont un effet sur les parcours des personnes atteintes de cancer ? ou comment les inégalités environnementales peuvent agir comme déterminants de survenue des cancers ?

Depuis de nombreuses années, les travaux réalisés par la Fédération nationale des observatoires régionaux de la santé (Fnors) et par le réseau des ORS dans les régions et au niveau national documentent l'impact des inégalités sociales et territoriales sur l'état de santé de la population en France.

Forts de cette expérience, la Fnors et le réseau des ORS ont souhaité s'inscrire dans les orientations de la stratégie décennale de lutte contre les cancers et ont proposé de contribuer à la connaissance de l'impact des inégalités territoriales, sociales et environnementales de santé sur la survenue des cancers et les parcours de soins.

### OBJECTIF DE LA FICHE

Cette fiche vise à décrire les caractéristiques de chaque territoire composant le département au regard des indicateurs de vulnérabilités sociales et environnementales, d'accès à la prévention et aux soins, et de parcours de soins pour les cancers du sein et colorectal.

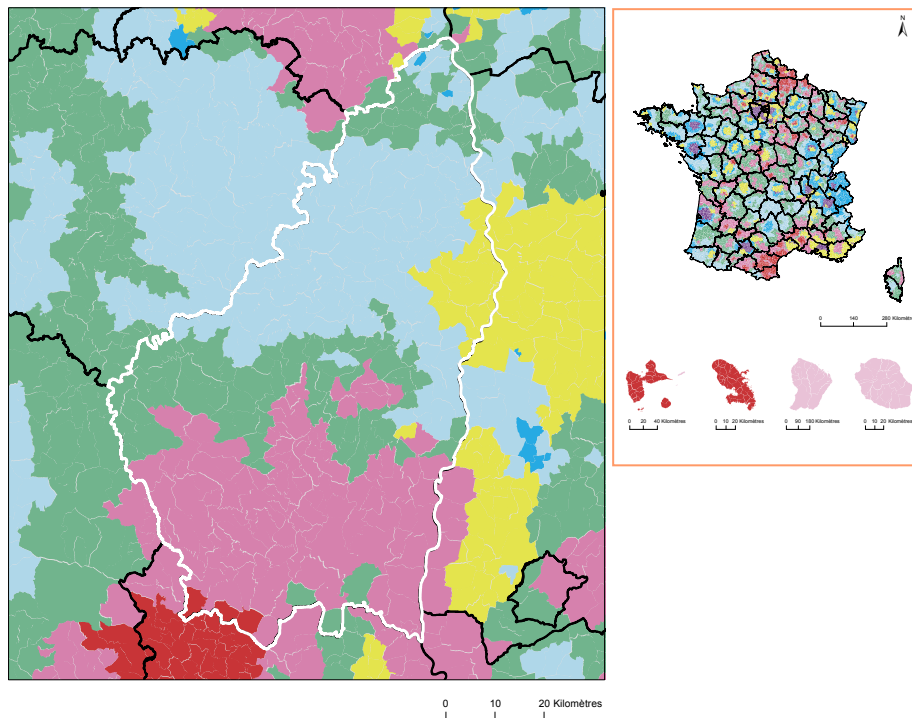
Pour le cancer du pancréas, les indicateurs ne sont présentés qu'au niveau du département du fait d'effectifs insuffisants.

### PRÉSENTATION DU PROJET

Ce travail a été réalisé par un groupe de professionnels, médecins, statisticiens, démographes... issus de plusieurs Observatoires régionaux de la santé en mobilisant les données du Système national des données de santé et des différentes bases de données sur les caractéristiques de la population, l'offre de soins et les expositions environnementales.

## Caractéristiques démographiques et sociales du département

### Typologie sociale du département à l'échelle communale











Les indicateurs pris en compte pour établir cette typologie sociale :

- Taux de fécondité des femmes de 12-20 ans (2016 - 2022) ;
- Part de jeunes de 25-34 ans non scolarisés pas ou peu diplômés (2021) ;
- Part de cadres et professions intellectuelles supérieures de 15 ans et plus ayant un emploi (2021) ;
- Taux de chômage des 15 ans et plus (au sens du recensement) (2021) ;
- Part de foyers fiscaux non imposés (2022) ;
- Taux d'allocataires du RSA (2022) ;
- Taux d'allocataires de 20-64 ans de l'AAH (2022).

Plus d'information sur la méthode de construction de la typologie : [lien rapport](#)

Sources : Insee, État civil, RP, DGFIP, Cnaf, CCMSA - Exploitation ORS-Fnors

### Répartition des communes et de la population selon les classes de la typologie sociale

Classes de typologie	Communes		Population	
	Nombre	Part (%)	Nombre	Part (%)
 Situation sociale la plus défavorisée	3	0,9	1 570	0,5
 Situation sociale défavorable	118	35,2	129 025	38,9
 Situation sociale plutôt défavorable	0	0,0	0	0,0
 Situation sociale intermédiaire <i>moins de cadres et de professions intellectuelles supérieures, davantage de foyers non imposés, un peu moins d'allocataires du RSA et un peu plus pour l'AAH, un peu plus de jeunes peu ou pas diplômés</i>	83	24,8	74 427	22,5
 Situation sociale intermédiaire <i>D'avantage de cadres et de professions intellectuelles supérieures, moins de foyers non imposés, un peu plus d'allocataires du RSA et de chômeurs, un peu moins d'allocataires de l'AAH</i>	19	5,7	54 060	16,3
 Situation sociale plutôt favorable <i>part de cadres et de professions intellectuelles supérieures les plus élevées</i>	0	0,0	0	0,0
 Situation sociale favorable <i>moins de cadres et de professions intellectuelles supérieures</i>	110	32,8	71 753	21,7
 Situation sociale la plus favorable <i>un peu plus de cadres et professions intellectuelles supérieures</i>	2	0,6	580	0,2



## Caractéristiques démographiques et sociales du département

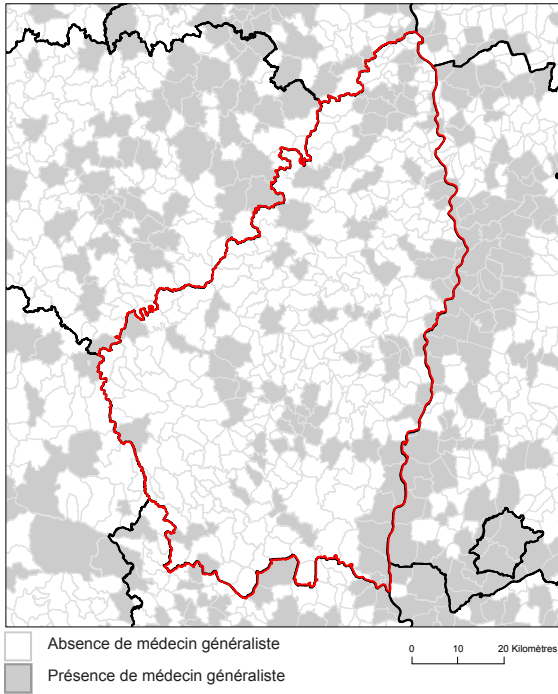


	Nom indicateur	Valeur département	Valeur Région	Minimum en France	Graphique synthétique	Maximum en France
Caractéristiques démographiques	1. Densité de population	59,9	116,4	3,4		20 238,2
	2. Rapport de dépendance <i>(nombre de personnes âgées de moins de 15 ans et de 65 ans ou plus pour 100 personnes âgées de 15 à 64 ans)</i>	89,7	79,7	56,0		97,1
	3. Indice de vieillissement <i>(nombre de personnes âgées de 65 ans et plus pour 100 jeunes de moins de 20 ans)</i>	118,2	84,3	14,3		170,5
	4. Part des habitants de 18 ans et plus	80,0 %	78,4 %	61,7 %		84,0 %
	5. Part des habitants de 50-74 ans	35,1 %	29,6 %	16,5 %		38,8 %
	6. Part des femmes de 50-74 ans	17,9 %	15,3 %	8,4 %		20,1 %
	7. Taux d'accroissement annuel moyen de la population	0,4	0,6	-0,8		1,9
	8. Part de personnes de 60 ans et plus vivant seules à domicile	30,4 %	32,2 %	25,7 %		42,6 %
	9. Taux de fécondité des femmes de 12-20 ans	5,5	4,4	2,2		52,1
Caractéristiques sociales	10. Part de jeunes de 25-34 ans non scolarisés pas ou peu diplômés (au plus brevet des collèges)	11,4 %	10,9 %	4,7 %		42,9 %
	11. Taux d'activité des 15-64 ans	75,5 %	76,1 %	63,9 %		80,7 %
	12. Part des cadres et professions intellectuelles supérieures de 15 ans et plus ayant un emploi	11,4 %	18,6 %	8,9 %		49,7 %
	13. Part de chômeurs de 15 ans et plus (au sens du recensement)	11,9 %	10,3 %	7,3 %		30,8 %
	14. Part d'enfants de moins de 25 ans vivant dans une famille sans actif occupé	10,2 %	9,6 %	5,8 %		54,2 %
	15. Part de foyers fiscaux non imposés	59,5 %	53,1 %	38,4 %		77,3 %
	16. Taux de personnes couvertes par une allocation	47,0 %	49,5 %	37,1 %		77,0 %
	17. Taux d'allocataires du RSA	4,3 %	4,3 %	2,1 %		28,0 %
	18. Taux de personnes couvertes par le RSA	3,7 %	4,0 %	1,7 %		24,7 %
	19. Taux d'allocataires de 20-64 ans de l'AAH	4,0 %	3,1 %	1,8 %		7,5 %
	20. Part de ménages ne possédant pas de voiture	9,4 %	15,5 %	7,7 %		68,2 %
Caractéristiques environnementales	21. Part des surfaces agricoles en conversion biologiques	3,7 %	1,0 %	0,0 %		8,6 %
	22. Part des surfaces biologiques totales (certifiées bio et en conversion)	25,1 %	10,9 %	0,0 %		40,8 %
	23. Part de population du territoire vivant en zones vulnérables aux nitrates d'origine agricole	0,0 %	34,9 %	0,0 %		100,0 %
	24. Densité (pour 100 km²) d'installations classées pour la protection de l'environnement	3,2	7,6	0,2		128,1
	25. Densité d'anciens sites industriels et activités de service	28,7	58,0	0,0		2 711,1
	26. Densité de sites et sols pollués ou potentiellement pollués appelant une action des pouvoirs publics	0,3	1,9	0,0		1 502,8
	27. Densité de sites « Secteurs d'information sur les sols » (SIS)	0,2	0,8	0,0		70,0
	28. Part des ménages en précarité énergétique logement en 2018	17,8 %	13,6 %	6,5 %		25,1 %



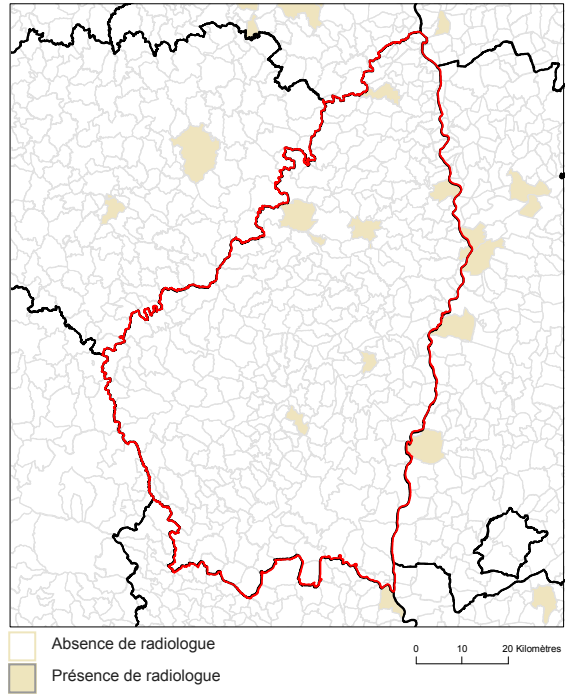
Offre de soin

Localisation des médecins généralistes



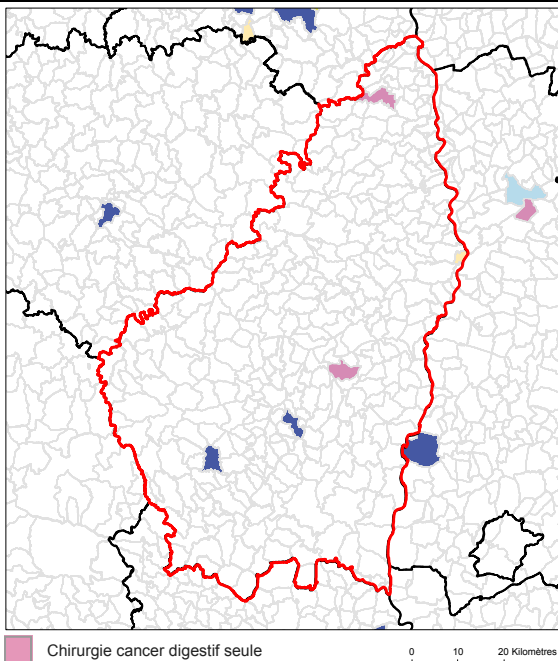
Source : RPPS au 1er janvier 2023, Traitements Drees et Fnors

Localisation des radiologues



Source : RPPS au 1er janvier 2023, Traitements Drees et Fnors

Localisation des établissements autorisés : chirurgie cancer digestifs, chirurgie cancer du sein, chimiothérapie



Chirurgie cancer digestif seule  
Chirurgie cancer du sein seule  
Chirurgie cancer digestif et cancer du sein  
Chirurgie cancer du sein et chimiothérapie  
Chimiothérapie seule  
Chirurgie cancer digestif et chimiothérapie  
Chirurgie cancer digestif, cancer du sein et chimiothérapie

Source : Base ARHGOS au 14 mars 2024 - INCa, Exploitation Fnors

Part de la population selon les temps d'accès aux différents services (%)

	Moins de 15 min	15 à 29 min	30 à 59 min	1h et plus
Médecins généralistes	94,6	5,0	0,4	0,0
Radiologues	58,4	31,1	10,3	0,2
Centre autorisé chirurgie cancers du sein	27,0	25,6	44,0	3,5
Centre autorisé chirurgie cancers digestifs	43,2	32,7	21,9	2,2
Centre autorisé chimiothérapie	17,1	28,3	50,5	4,1

Sources : RPPS au 1er janvier 2023, Traitements Drees et Fnors, INCa 2024, Metric-OSRM, Exploitation Fnors



1 523 femmes ont eu un cancer du sein entre le 1er janvier 2018 et le 31 décembre 2022 dans le département



	Nom indicateur	Valeur département*	Valeur région*	Minimum en France*	Graphique synthétique	Maximum en France*
Dépistage	29. Mammographie dans les 12 à 36 mois avant le traitement	312,4	326,4	173,1		358,6
	30. Biopsie dans l'année avant le traitement	873,6	927,5	751,6		956,1
Diagnostic	31. Cancer du sein in situ ou invasif localisé	867,9	871,1	745,2		944,3
	32. Cancer du sein avec métastases	24,6	17,6	9,0		37,6
Traitement	33. Chirurgie conservatrice	699,0	711,6	529,4		780,9
	34. Mastectomie totale	292,4	258,5	175,2		379,4
	35. Chimio-thérapie conventionnelle	455,2	466,4	363,9		635,6
	36. Chimio-thérapie néoadjuvante	226,5	256,2	203,1		420,2
	37. Chimio-thérapie adjuvante	389,8	375,8	269,4		445,2
	38. Thérapies ciblées	140,9	164,1	108,0		206,9
	39. Radiothérapie	799,5	825,3	604,4		860,0
	40. Hormonothérapie	715,4	707,7	488,0		755,3
	41. Soins palliatifs	25,7	20,9	10,8		139,2
Devenir	42. Reconstruction mammaire après mastectomie totale (dans les 3 ans)	418,2	410,8	276,3		681,0
	43. Reconstruction mammaire après mastectomie totale ou partielle (dans les 3 ans)	470,8	340,4	155,1		677,7
	44. En vie sans rechute ni métastase à 3 ans	828,3	832,5	684,8		910,2
	45. Reprise de traitement ou apparition de métastases dans les 3 ans	98,9	95,1	45,6		155,4
	46. Décès dans les 3 ans	70,5	65,8	34,1		147,5

\* Taux standardisés pour 1 000 habitants.

Sources : SNDS (DCIR Inter Régime - PMSI MCO), Exploitation ORS-Fnors

## Cancer du côlon et du rectum

1 207 personnes ont eu un cancer colorectal entre le 1er janvier 2018 et le 31 décembre 2022 dans le département



	Nom indicateur	Valeur département*	Valeur région*	Minimum en France*	Graphique synthétique	Maximum en France*
Dépistage	47. Dépistage organisé dans les 30 mois avant le traitement	159,8	171,9	66,1		212,7
	48. Présence de facteurs de risques élevés de cancer colorectal	60,7	51,8	7,2		112,6
Diagnostic	49. Bilan de diagnostic et d'extension complet avant le 1er traitement	421,1	469,4	194,5		623,7
	50. Cancer in situ	111,8	90,4	12,8		428,1
	51. Cancer invasif non métastatique	586,7	601,2	345,9		727,6
	52. Cancer invasif avec métastases synchrones	301,5	308,4	199,8		464,5
	53. Autre cancer actif la même année	154,3	159,6	77,9		319,4
	54. Cancer du côlon	691,5	625,9	541,5		740,3
	55. Cancer du rectum	296,2	336,9	213,2		433,1
	56. Cancer du côlon et du rectum	12,3	37,1	12,3		91,9
Traitement	57. Parcours chirurgical en urgence	91,7	90,6	39,2		221,6
	58. Parcours chirurgical non urgent	578,1	614,0	481,0		687,3
	59. Parcours non chirurgical	330,1	295,5	195,8		400,1
	60. Exérèse endoscopique seule	203,1	172,9	44,8		428,3
	61. Chirurgie carcinologique seule	226,4	271,1	171,1		357,3
	62. Traitement néo adj et chirurgie carcinologique (avec ou sans trait adjuvant)	177,9	173,4	72,9		232,5
	63. Chirurgie carcinologique et traitement adjuvant	207,8	215,2	148,9		324,2
64. Chimiothérapie ou radiothérapie sans chirurgie	184,8	167,0	84,8		356,8	
Devenir	65. En vie sans rechute ni métastase à 3 ans	719,3	778,0	653,9		879,0
	66. Apparition de métastases au cours des 3 premières années de traitement	170,3	129,4	50,8		230,3
	67. Reprise de traitement (après un arrêt d'au moins 6 mois) au cours des 3 premières années de traitement	190,1	113,7	46,7		236,0
	68. Décès dans les 3 ans	202,6	201,6	133,2		328,2

\* Taux standardisés pour 1 000 habitants.

Source : SNDS (DCIR Inter Régime - PMSI MCO). Exploitation ORS-Fnors



476 personnes ont eu un cancer du pancréas entre le 1er janvier 2018 et le 31 décembre 2022 dans le département



	Nom indicateur	Valeur département*	Valeur région*	Minimum en France*	Graphique synthétique	Maximum en France*
Diagnostic	69. Niveau de gravité au diagnostic élevé ( <i>métastases synchrones</i> )	525,5	464,1	232,6		645,5
Traitement	70. Pas de traitement ( <i>ni chirurgie, ni chimiothérapie</i> )	207,5	228,3	176,4		465,7
	71. Chimiothérapie seule**	550,8	517,6	288,8		816,6
	72. Chimiothérapie néoadjuvante et chirurgie thérapeutique**	101,2	87,9	14,5		274,3
	73. Chirurgie thérapeutique et chimiothérapie adjuvante**	149,9	157,0	29,9		329,1
Devenir	74. Décès dans les 3 mois après le diagnostic	150,0	171,4	123,0		331,0
	75. Décès dans les 3 à 6 mois après le diagnostic	50,2	94,3	27,7		290,6
	76. Décès dans les 6 à 12 mois après le diagnostic	249,4	151,7	73,0		322,1
	77. Décès plus d'un an après le diagnostic	85,5	93,1	13,0		159,2

\* Taux standardisés pour 1 000 habitants.

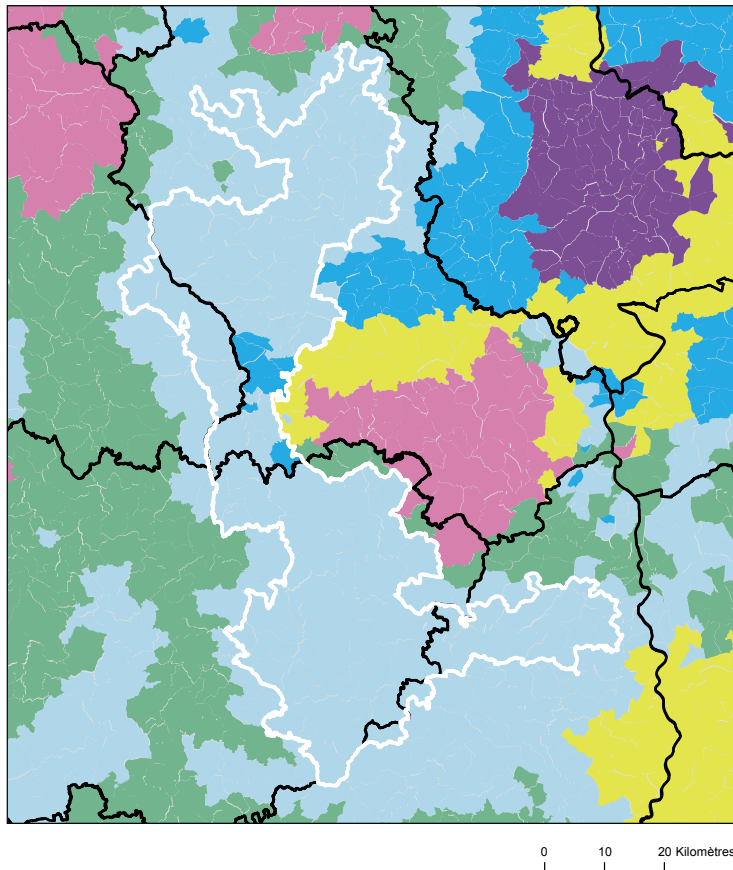
\*\* Parmi les patients ayant eu un traitement

Source : SNDS (DCIR Inter Régime - PMSI MCO). Exploitation ORS-Fnors



## Caractéristiques démographiques et sociales du territoire - 07#211

## Typologie sociale du territoire à l'échelle communale



## Comment les territoires d'études ont été bâtis ?

Notre objectif lors de la construction de ces territoires était de proposer des zones :

- suffisamment fine pour mesurer des disparités territoriales ;
- ayant des caractéristiques sociales relativement proches en leurs sein ;
- suffisamment peuplées pour disposer d'indicateurs fiables.

Les variables et analyses utilisées pour construire la typologie sociale présentée page 2 ont été mobilisées.

Les territoires ont été construits en agrégeant les communes selon leurs caractéristiques sociales en respectant la contiguïté géographique, sans contrainte de frontière administrative, et avec une taille minimale de la population fixée à environ 100 000 habitants.

411 zones différentes pouvant pour certaines être à cheval sur un ou plusieurs départements ont ainsi été définies pour la France (hors Mayotte).

Plus d'information sur la méthode de construction de la typologie : [lien rapport](#)

Sources : Insee, État civil, RP, DGFIP, Cnaf, CCMSA - Exploitation ORS-Fnors  
La composition communale du territoire est disponible en cliquant [ici](#)

## Répartition des communes et de la population selon les classes de la typologie sociale

Classes de typologie	Communes		Population	
	Nombre	Part (%)	Nombre	Part (%)
<span style="color: red;">■</span> Situation sociale la plus défavorisée	0	0,0 %	0	0,0 %
<span style="color: magenta;">■</span> Situation sociale défavorable	0	0,0 %	0	0,0 %
<span style="color: pink;">■</span> Situation sociale plutôt défavorable	0	0,0 %	0	0,0 %
<span style="color: green;">■</span> Situation sociale intermédiaire moins de cadres et de professions intellectuelles supérieures, davantage de foyers non imposés, un peu moins d'allocataires du RSA et un peu plus pour l'AAH, un peu plus de jeunes peu ou pas diplômés	0	0,0 %	0	0,0 %
<span style="color: yellow;">■</span> Situation sociale intermédiaire Davantage de cadres et de professions intellectuelles supérieures, moins de foyers non imposés, un peu plus d'allocataires du RSA et de chômeurs, un peu moins d'allocataires de l'AAH	0	0,0 %	0	0,0 %
<span style="color: purple;">■</span> Situation sociale plutôt favorable part de cadres et de professions intellectuelles supérieures les plus élevées	0	0,0 %	0	0,0 %
<span style="color: lightblue;">■</span> Situation sociale favorable moins de cadres et de professions intellectuelles supérieures	151	95,6 %	174 931	98,3 %
<span style="color: blue;">■</span> Situation sociale la plus favorable un peu plus de cadres et professions intellectuelles supérieures	7	4,4 %	3 052	1,7 %



## Caractéristiques démographiques et sociales du territoire - 07#211



	Nom indicateur	Valeur territoire	Valeur département	Minimum en France	Graphique synthétique	Maximum en France
Caractéristiques démographiques	1. Densité de population	58,1	59,9	1,9		38 851,0
	2. Rapport de dépendance <i>(nombre de personnes âgées de moins de 15 ans et de 65 ans ou plus pour 100 personnes âgées de 15 à 64 ans)</i>	88,3	89,7	45,8		107,8
	3. Indice de vieillissement <i>(nombre de personnes âgées de 65 ans et plus pour 100 jeunes de moins de 20 ans)</i>	102,1	118,2	8,6		196,0
	4. Part des habitants de 18 ans et plus	78,5 %	80,0 %	57,5 %		86,6 %
	5. Part des habitants de 50-74 ans	33,2 %	35,1 %	13,4 %		40,1 %
	6. Part des femmes de 50-74 ans	16,6 %	17,9 %	6,4 %		21,2 %
	7. Taux d'accroissement annuel moyen de la population	0,4	0,4	-1,4		2,4
	8. Part de personnes de 60 ans et plus vivant seules à domicile	29,1 %	30,4 %	21,8 %		49,0 %
	9. Taux de fécondité des femmes de 12-20 ans	3,4	5,5	0,5		64,5
Caractéristiques sociales	10. Part de jeunes de 25-34 ans non scolarisés pas ou peu diplômés (au plus brevet des collèges)	9,3 %	11,4 %	2,6 %		50,4 %
	11. Taux d'activité des 15-64 ans	77,5 %	75,5 %	57,4 %		83,0 %
	12. Part des cadres et professions intellectuelles supérieures de 15 ans et plus ayant un emploi	9,7 %	11,4 %	7,1 %		57,3 %
	13. Part de chômeurs de 15 ans et plus (au sens du recensement)	7,8 %	11,9 %	5,9 %		35,3 %
	14. Part d'enfants de moins de 25 ans vivant dans une famille sans actif occupé	5,4 %	10,2 %	2,4 %		61,8 %
	15. Part de foyers fiscaux non imposés	58,9 %	59,5 %	30,8 %		81,3 %
	16. Taux de personnes couvertes par une allocation	48,0 %	47,0 %	24,4 %		80,4 %
	17. Taux d'allocataires du RSA	2,3 %	4,3 %	1,3 %		37,0 %
	18. Taux de personnes couvertes par le RSA	1,9 %	3,7 %	0,9 %		29,6 %
	19. Taux d'allocataires de 20-64 ans de l'AAH	3,6 %	4,0 %	0,7 %		7,7 %
	20. Part de ménages ne possédant pas de voiture	8,9 %	9,4 %	4,2 %		79,0 %
Caractéristiques environnementales	21. Part des surfaces agricoles en conversion biologiques	1,1 %	3,7 %	0,0 %		97,2 %
	22. Part des surfaces biologiques totales (certifiées bio et en conversion)	13,7 %	25,1 %	0,0 %		97,2 %
	23. Part de population du territoire vivant en zones vulnérables aux nitrates d'origine agricole	32,9 %	0,0 %	0,0 %		100,0 %
	24. Densité (pour 100 km²) d'installations classées pour la protection de l'environnement	5,6	3,2	0,0		353,2
	25. Densité d'anciens sites industriels et activités de service	23,4	28,7	0,0		10 179,4
	26. Densité de sites et sols pollués ou potentiellement pollués appelant une action des pouvoirs publics	1,0	0,3	0,0		254,7
	27. Densité de sites « Secteurs d'information sur les sols » (SIS)	0,6	0,2	0,0		169,8
	28. Part des ménages en précarité énergétique logement en 2018	17,4 %	17,8 %	5,0 %		24,9 %



## Cancer du sein - 07#211

741 femmes ont eu un cancer du sein entre le 1er janvier 2018 et le 31 décembre 2022 dans le territoire

Ce territoire fait partie de la classe E des parcours des femmes présentant un cancer du sein qui se caractérise de la manière suivante : Territoires avec un diagnostic de cancer relativement tardif, surtout traité par chirurgie conservatrice, radiothérapie, hormonothérapie et chimiothérapie adjuvante, avec des rechutes moins fréquentes qu'en moyenne en France. Au niveau socio-démographique, ces territoires sont moins densément peuplés, la population y est plutôt vieillissante et socialement favorisée. Concernant l'offre de soin, l'accès aux médecins généralistes est plutôt aisé, mais le temps d'accès à un centre de radiodiagnostic y est plus long qu'en moyenne en France.



	Nom indicateur	Valeur territoire*	Valeur département*	Minimum en France*	Graphique synthétique	Maximum en France*
Dépistage	29. Mammographie dans les 12 à 36 mois avant le traitement	316,6	312,4	154,4		410,0
	30. Biopsie dans l'année avant le traitement	922,2	873,6	720,2		971,3
Diagnostic	31. Cancer du sein in situ ou invasif localisé	776,2	867,9	694,3		965,8
	32. Cancer du sein avec métastases	17,2	24,6	3,2		47,4
Traitement	33. Chirurgie conservatrice	795,8	699,0	513,5		816,7
	34. Mastectomie totale	201,3	292,4	135,7		408,9
	35. Chimiothérapie conventionnelle	462,5	455,2	311,3		640,8
	36. Chimiothérapie néoadjuvante	264,4	226,5	170,4		449,6
	37. Chimiothérapie adjuvante	418,6	389,8	245,8		489,9
	38. Thérapies ciblées	169,8	140,9	100,8		235,2
	39. Radiothérapie	854,6	799,5	604,7		890,9
	40. Hormonothérapie	729,5	715,4	481,6		758,2
	41. Soins palliatifs	19,9	25,7	4,3		138,8
Devenir	42. Reconstruction mammaire après mastectomie totale	386,6	418,2	155,4		818,5
	43. Reconstruction mammaire après mastectomie totale ou partielle	263,3	470,8	137,4		870,5
	44. En vie sans rechute ni métastase à 3 ans	812,9	828,3	664,6		899,6
	45. Reprise de traitement ou apparition de métastases dans les 3 ans	92,9	98,9	45,0		191,3
	46. Décès dans les 3 ans	92,0	70,5	26,5		180,6

\* Taux standardisés pour 1 000 habitants.

Sources : SNDS (DCIR Inter Régime - PMSI MCO), Exploitation ORS-Fnors

## Cancer du côlon et du rectum - 07#211

630 personnes ont eu un cancer colorectal entre le 1er janvier 2018 et le 31 décembre 2022 dans le territoire

Ce territoire fait partie de la classe A des parcours des personnes présentant un cancer du côlon et du rectum qui se caractérise de la manière suivante :

Territoires avec moins de parcours chirurgicaux et des rechutes moins fréquentes qu'en moyenne en France. Au niveau socio-démographique, ces territoires sont relativement vieillissants et moins densément peuplés. Concernant l'offre de soins, l'accès aux traitements en cancérologie y est légèrement plus difficile qu'en moyenne en France.



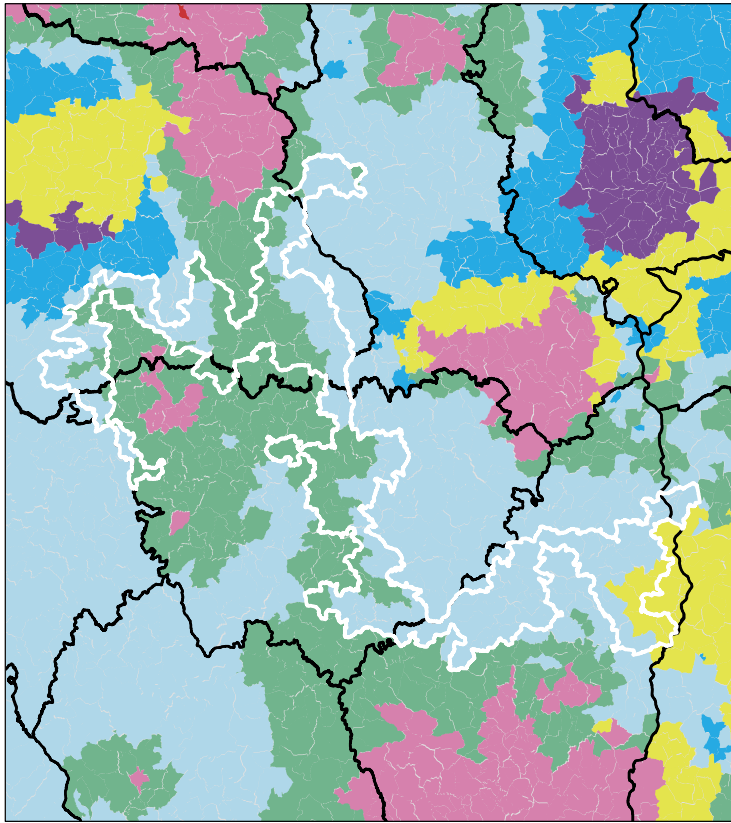
	Nom indicateur*	Valeur territoire*	Valeur département*	Minimum en France*	Graphique synthétique	Maximum en France*
Dépistage	47. Dépistage organisé dans les 30 mois avant le traitement	159,7	159,8	55,6		260,4
	48. Présence de facteurs de risques élevés de cancer colorectal	41,6	60,7	0,0		139,9
Diagnostic	49. Bilan de diagnostic et d'extension complet avant le 1er traitement	403,1	421,1	134,3		843,3
	50. Cancer in situ	64,7	111,8	7,1		500,1
	51. Cancer invasif non métastatique	630,4	586,7	306,0		796,6
	52. Cancer invasif avec métastases synchrones	304,9	301,5	140,4		512,9
	53. Autre cancer actif la même année	113,0	154,3	53,8		372,1
	54. Cancer du côlon	574,0	691,5	391,5		778,9
	55. Cancer du rectum	395,5	296,2	183,5		537,8
	56. Cancer du côlon et du rectum	30,5	12,3	4,7		143,5
Traitement	57. Parcours chirurgical en urgence	80,1	91,7	28,8		287,6
	58. Parcours chirurgical non urgent	597,1	578,1	356,9		776,1
	59. Parcours non chirurgical	322,8	330,1	149,1		591,4
	60. Exérèse endoscopique seule	212,9	203,1	33,4		523,6
	61. Chirurgie carcinologique seule	271,0	226,4	138,6		415,0
	62. Traitement néo adj et chirurgie carcinologique (avec ou sans trait adjuvant)	129,5	177,9	40,8		293,4
	63. Chirurgie carcinologique et traitement adjuvant	252,4	207,8	60,7		436,9
	64. Chimiothérapie ou radiothérapie sans chirurgie	134,1	184,8	67,4		406,9
Devenir	65. En vie sans rechute ni métastase à 3 ans	844,8	719,3	331,4		919,0
	66. Apparition de métastases au cours des 3 premières années de traitement	43,0	170,3	17,1		416,0
	67. Reprise de traitement (après un arrêt d'au moins 6 mois) au cours des 3 premières années de traitement	99,2	190,1	27,3		574,6
	68. Décès dans les 3 ans	142,7	202,6	71,4		490,0

\* Taux standardisé pour 1 000 habitants.

Source : SNDS (DCIR Inter Régime - PMSI MCO). Exploitation ORS-Fnors

## Caractéristiques démographiques et sociales du territoire - 07#212

## Typologie sociale du territoire à l'échelle communale



0 20 40 Kilomètres

Sources : Insee, État civil, RP, DGFIP, Cnaf, CCMSA - Exploitation ORS-Fnors  
La composition communale du territoire est disponible en cliquant [ici](#)

## Comment les territoires d'études ont été bâtis ?

Notre objectif lors de la construction de ces territoires était de proposer des zones :

- suffisamment fine pour mesurer des disparités territoriales ;
- ayant des caractéristiques sociales relativement proches en leurs sein ;
- suffisamment peuplées pour disposer d'indicateurs fiables.

Les variables et analyses utilisées pour construire la typologie sociale présentée page 2 ont été mobilisées.

Les territoires ont été construits en agrégeant les communes selon leurs caractéristiques sociales en respectant la contiguïté géographique, sans contrainte de frontière administrative, et avec une taille minimale de la population fixée à environ 100 000 habitants.

411 zones différentes pouvant pour certaines être à cheval sur un ou plusieurs départements ont ainsi été définies pour la France (hors Mayotte).

Plus d'information sur la méthode de construction de la typologie : [lien rapport](#)

## Répartition des communes et de la population selon les classes de la typologie sociale

Classes de typologie	Communes		Population	
	Nombre	Part (%)	Nombre	Part (%)
Situation sociale la plus défavorisée	0	0,0 %	0	0,0 %
Situation sociale défavorable	0	0,0 %	0	0,0 %
Situation sociale plutôt défavorable	0	0,0 %	0	0,0 %
Situation sociale intermédiaire moins de cadres et de professions intellectuelles supérieures, davantage de foyers non imposés, un peu moins d'allocataires du RSA et un peu plus pour l'AAH, un peu plus de jeunes peu ou pas diplômés	53	28,5 %	46 816	35,0 %
Situation sociale intermédiaire Davantage de cadres et de professions intellectuelles supérieures, moins de foyers non imposés, un peu plus d'allocataires du RSA et de chômeurs, un peu moins d'allocataires de l'AAH	7	3,8 %	7 611	5,7 %
Situation sociale plutôt favorable part de cadres et de professions intellectuelles supérieures les plus élevées	0	0,0 %	0	0,0 %
Situation sociale favorable moins de cadres et de professions intellectuelles supérieures	126	67,7 %	79 277	59,3 %
Situation sociale la plus favorable un peu plus de cadres et professions intellectuelles supérieures	0	0,0 %	0	0,0 %

## Caractéristiques démographiques et sociales du territoire - 07#212



	Nom indicateur	Valeur territoire	Valeur département	Minimum en France	Graphique synthétique	Maximum en France
Caractéristiques démographiques	1. Densité de population	42,5	59,9	1,9		38 851,0
	2. Rapport de dépendance <i>(nombre de personnes âgées de moins de 15 ans et de 65 ans ou plus pour 100 personnes âgées de 15 à 64 ans)</i>	88,5	89,7	45,8		107,8
	3. Indice de vieillissement <i>(nombre de personnes âgées de 65 ans et plus pour 100 jeunes de moins de 20 ans)</i>	125,5	118,2	8,6		196,0
	4. Part des habitants de 18 ans et plus	80,7 %	80,0 %	57,5 %		86,6 %
	5. Part des habitants de 50-74 ans	35,7 %	35,1 %	13,4 %		40,1 %
	6. Part des femmes de 50-74 ans	17,9 %	17,9 %	6,4 %		21,2 %
	7. Taux d'accroissement annuel moyen de la population	0,2	0,4	-1,4		2,4
	8. Part de personnes de 60 ans et plus vivant seules à domicile	31,4 %	30,4 %	21,8 %		49,0 %
	9. Taux de fécondité des femmes de 12-20 ans	4,7	5,5	0,5		64,5
Caractéristiques sociales	10. Part de jeunes de 25-34 ans non scolarisés pas ou peu diplômés (au plus brevet des collèges)	9,9 %	11,4 %	2,6 %		50,4 %
	11. Taux d'activité des 15-64 ans	76,2 %	75,5 %	57,4 %		83,0 %
	12. Part des cadres et professions intellectuelles supérieures de 15 ans et plus ayant un emploi	10,7 %	11,4 %	7,1 %		57,3 %
	13. Part de chômeurs de 15 ans et plus (au sens du recensement)	9,5 %	11,9 %	5,9 %		35,3 %
	14. Part d'enfants de moins de 25 ans vivant dans une famille sans actif occupé	7,6 %	10,2 %	2,4 %		61,8 %
	15. Part de foyers fiscaux non imposés	59,7 %	59,5 %	30,8 %		81,3 %
	16. Taux de personnes couvertes par une allocation	44,6 %	47,0 %	24,4 %		80,4 %
	17. Taux d'allocataires du RSA	3,5 %	4,3 %	1,3 %		37,0 %
	18. Taux de personnes couvertes par le RSA	3,0 %	3,7 %	0,9 %		29,6 %
	19. Taux d'allocataires de 20-64 ans de l'AAH	4,0 %	4,0 %	0,7 %		7,7 %
	20. Part de ménages ne possédant pas de voiture	10,0 %	9,4 %	4,2 %		79,0 %
Caractéristiques environnementales	21. Part des surfaces agricoles en conversion biologiques	1,1 %	3,7 %	0,0 %		97,2 %
	22. Part des surfaces biologiques totales (certifiées bio et en conversion)	13,4 %	25,1 %	0,0 %		97,2 %
	23. Part de population du territoire vivant en zones vulnérables aux nitrates d'origine agricole	15,2 %	0,0 %	0,0 %		100,0 %
	24. Densité (pour 100 km²) d'installations classées pour la protection de l'environnement	3,2	3,2	0,0		353,2
	25. Densité d'anciens sites industriels et activités de service	18,8	28,7	0,0		10 179,4
	26. Densité de sites et sols pollués ou potentiellement pollués appelant une action des pouvoirs publics	0,2	0,3	0,0		254,7
	27. Densité de sites « Secteurs d'information sur les sols » (SIS)	0,5	0,2	0,0		169,8
	28. Part des ménages en précarité énergétique logement en 2018	19,2 %	17,8 %	5,0 %		24,9 %

## Cancer du sein - 07#212

630 femmes ont eu un cancer du sein entre le 1er janvier 2018 et le 31 décembre 2022 dans le territoire

Ce territoire fait partie de la classe E des parcours des femmes présentant un cancer du sein qui se caractérise de la manière suivante : Territoires avec un diagnostic de cancer relativement tardif, surtout traité par chirurgie conservatrice, radiothérapie, hormonothérapie et chimiothérapie adjuvante, avec des rechutes moins fréquentes qu'en moyenne en France. Au niveau socio-démographique, ces territoires sont moins densément peuplés, la population y est plutôt vieillissante et socialement favorisée. Concernant l'offre de soin, l'accès aux médecins généralistes est plutôt aisé, mais le temps d'accès à un centre de radiodiagnostic y est plus long qu'en moyenne en France.



	Nom indicateur	Valeur territoire*	Valeur département*	Minimum en France*	Graphique synthétique	Maximum en France*
Dépistage	29. Mammographie dans les 12 à 36 mois avant le traitement	334,7	312,4	154,4		410,0
	30. Biopsie dans l'année avant le traitement	933,1	873,6	720,2		971,3
Diagnostic	31. Cancer du sein in situ ou invasif localisé	853,5	867,9	694,3		965,8
	32. Cancer du sein avec métastases	41,8	24,6	3,2		47,4
Traitement	33. Chirurgie conservatrice	715,4	699,0	513,5		816,7
	34. Mastectomie totale	219,6	292,4	135,7		408,9
	35. Chimiothérapie conventionnelle	479,4	455,2	311,3		640,8
	36. Chimiothérapie néoadjuvante	255,8	226,5	170,4		449,6
	37. Chimiothérapie adjuvante	360,8	389,8	245,8		489,9
	38. Thérapies ciblées	154,6	140,9	100,8		235,2
	39. Radiothérapie	813,7	799,5	604,7		890,9
	40. Hormonothérapie	754,2	715,4	481,6		758,2
	41. Soins palliatifs	23,0	25,7	4,3		138,8
Devenir	42. Reconstruction mammaire après mastectomie totale	460,2	418,2	155,4		818,5
	43. Reconstruction mammaire après mastectomie totale ou partielle	332,8	470,8	137,4		870,5
	44. En vie sans rechute ni métastase à 3 ans	817,7	828,3	664,6		899,6
	45. Reprise de traitement ou apparition de métastases dans les 3 ans	129,1	98,9	45,0		191,3
	46. Décès dans les 3 ans	52,0	70,5	26,5		180,6

\* Taux standardisés pour 1 000 habitants.

Sources : SNDS (DCIR Inter Régime - PMSI MCO), Exploitation ORS-Fnors

## Cancer du côlon et du rectum - 07#212

479 personnes ont eu un cancer colorectal entre le 1er janvier 2018 et le 31 décembre 2022 dans le territoire

Ce territoire fait partie de la classe A des parcours des personnes présentant un cancer du côlon et du rectum qui se caractérise de la manière suivante :  
Territoires avec moins de parcours chirurgicaux et des rechutes moins fréquentes qu'en moyenne en France. Au niveau socio-démographique, ces territoires sont relativement vieillissants et moins densément peuplés. Concernant l'offre de soins, l'accès aux traitements en cancérologie y est légèrement plus difficile qu'en moyenne en France.



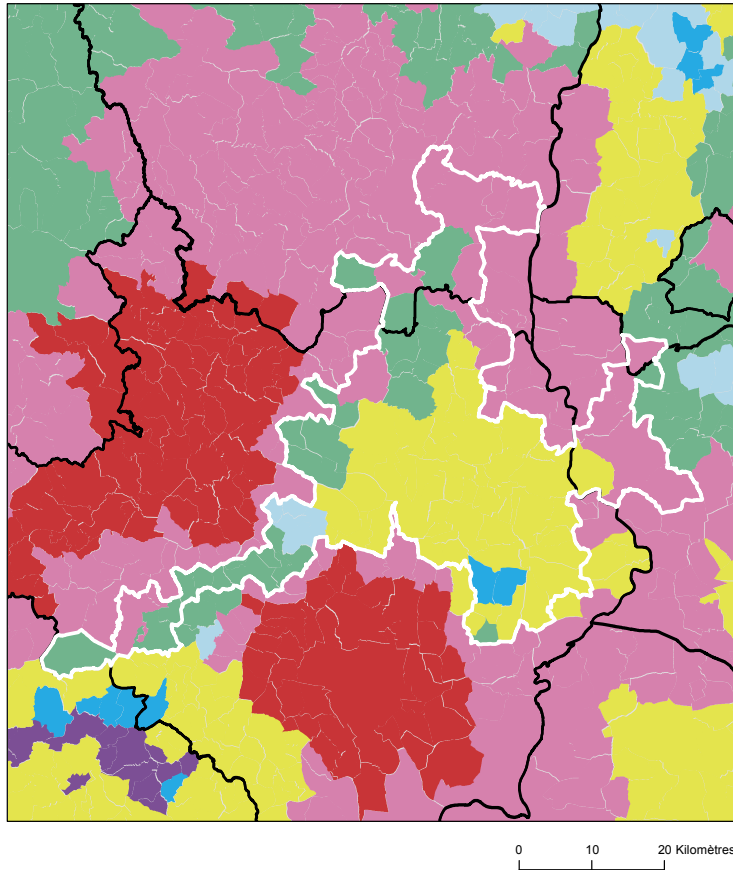
	Nom indicateur*	Valeur territoire*	Valeur département*	Minimum en France*	Graphique synthétique	Maximum en France*
Dépistage	47. Dépistage organisé dans les 30 mois avant le traitement	183,6	159,8	55,6		260,4
	48. Présence de facteurs de risques élevés de cancer colorectal	30,8	60,7	0,0		139,9
Diagnostic	49. Bilan de diagnostic et d'extension complet avant le 1er traitement	460,5	421,1	134,3		843,3
	50. Cancer in situ	120,2	111,8	7,1		500,1
	51. Cancer invasif non métastatique	567,0	586,7	306,0		796,6
	52. Cancer invasif avec métastases synchrones	312,8	301,5	140,4		512,9
	53. Autre cancer actif la même année	106,9	154,3	53,8		372,1
	54. Cancer du côlon	682,3	691,5	391,5		778,9
	55. Cancer du rectum	252,0	296,2	183,5		537,8
	56. Cancer du côlon et du rectum	65,7	12,3	4,7		143,5
Traitement	57. Parcours chirurgical en urgence	75,7	91,7	28,8		287,6
	58. Parcours chirurgical non urgent	650,1	578,1	356,9		776,1
	59. Parcours non chirurgical	274,1	330,1	149,1		591,4
	60. Exérèse endoscopique seule	176,4	203,1	33,4		523,6
	61. Chirurgie carcinologique seule	222,9	226,4	138,6		415,0
	62. Traitement néo adj et chirurgie carcinologique (avec ou sans trait adjuvant)	217,1	177,9	40,8		293,4
	63. Chirurgie carcinologique et traitement adjuvant	213,3	207,8	60,7		436,9
	64. Chimiothérapie ou radiothérapie sans chirurgie	169,5	184,8	67,4		406,9
Devenir	65. En vie sans rechute ni métastase à 3 ans	832,0	719,3	331,4		919,0
	66. Apparition de métastases au cours des 3 premières années de traitement	57,5	170,3	17,1		416,0
	67. Reprise de traitement (après un arrêt d'au moins 6 mois) au cours des 3 premières années de traitement	116,2	190,1	27,3		574,6
	68. Décès dans les 3 ans	242,4	202,6	71,4		490,0

\* Taux standardisé pour 1 000 habitants.

Source : SINDS (DCIR Inter Régime - PMSI MCO). Exploitation ORS-Fnors

## Caractéristiques démographiques et sociales du territoire - 07#274

## Typologie sociale du territoire à l'échelle communale



Sources : Insee, État civil, RP, DGFIP, Cnaf, CCMSA - Exploitation ORS-Fnors  
La composition communale du territoire est disponible en cliquant [ici](#)

## Comment les territoires d'études ont été bâtis ?

Notre objectif lors de la construction de ces territoires était de proposer des zones :

- suffisamment fine pour mesurer des disparités territoriales ;
- ayant des caractéristiques sociales relativement proches en leurs sein ;
- suffisamment peuplées pour disposer d'indicateurs fiables.

Les variables et analyses utilisées pour construire la typologie sociale présentée page 2 ont été mobilisées.

Les territoires ont été construits en agrégeant les communes selon leurs caractéristiques sociales en respectant la contiguïté géographique, sans contrainte de frontière administrative, et avec une taille minimale de la population fixée à environ 100 000 habitants.

411 zones différentes pouvant pour certaines être à cheval sur un ou plusieurs départements ont ainsi été définies pour la France (hors Mayotte).

Plus d'information sur la méthode de construction de la typologie : [lien rapport](#)

## Répartition des communes et de la population selon les classes de la typologie sociale

Classes de typologie	Communes		Population	
	Nombre	Part (%)	Nombre	Part (%)
Situation sociale la plus défavorisée	0	0,0 %	0	0,0 %
Situation sociale défavorable	17	15,9 %	53 942	34,6 %
Situation sociale plutôt défavorable	0	0,0 %	0	0,0 %
Situation sociale intermédiaire moins de cadres et de professions intellectuelles supérieures, davantage de foyers non imposés, un peu moins d'allocataires du RSA et un peu plus pour l'AAH, un peu plus de jeunes peu ou pas diplômés	30	28,0 %	19 727	12,7 %
Situation sociale intermédiaire Davantage de cadres et de professions intellectuelles supérieures, moins de foyers non imposés, un peu plus d'allocataires du RSA et de chômeurs, un peu moins d'allocataires de l'AAH	53	49,5 %	77 399	49,7 %
Situation sociale plutôt favorable part de cadres et de professions intellectuelles supérieures les plus élevées	0	0,0 %	0	0,0 %
Situation sociale favorable moins de cadres et de professions intellectuelles supérieures	5	4,7 %	2 016	1,3 %
Situation sociale la plus favorable un peu plus de cadres et professions intellectuelles supérieures	2	1,9 %	2 787	1,8 %

## Caractéristiques démographiques et sociales du territoire - 07#274



	Nom indicateur	Valeur territoire	Valeur département	Minimum en France	Graphique synthétique	Maximum en France
Caractéristiques démographiques	1. Densité de population	85,9	59,9	1,9		38 851,0
	2. Rapport de dépendance <i>(nombre de personnes âgées de moins de 15 ans et de 65 ans ou plus pour 100 personnes âgées de 15 à 64 ans)</i>	84,7	89,7	45,8		107,8
	3. Indice de vieillissement <i>(nombre de personnes âgées de 65 ans et plus pour 100 jeunes de moins de 20 ans)</i>	98,8	118,2	8,6		196,0
	4. Part des habitants de 18 ans et plus	78,6 %	80,0 %	57,5 %		86,6 %
	5. Part des habitants de 50-74 ans	33,6 %	35,1 %	13,4 %		40,1 %
	6. Part des femmes de 50-74 ans	17,3 %	17,9 %	6,4 %		21,2 %
	7. Taux d'accroissement annuel moyen de la population	0,5	0,4	-1,4		2,4
	8. Part de personnes de 60 ans et plus vivant seules à domicile	28,2 %	30,4 %	21,8 %		49,0 %
	9. Taux de fécondité des femmes de 12-20 ans	4,8	5,5	0,5		64,5
Caractéristiques sociales	10. Part de jeunes de 25-34 ans non scolarisés pas ou peu diplômés (au plus brevet des collèges)	14,0 %	11,4 %	2,6 %		50,4 %
	11. Taux d'activité des 15-64 ans	74,5 %	75,5 %	57,4 %		83,0 %
	12. Part des cadres et professions intellectuelles supérieures de 15 ans et plus ayant un emploi	13,6 %	11,4 %	7,1 %		57,3 %
	13. Part de chômeurs de 15 ans et plus (au sens du recensement)	13,0 %	11,9 %	5,9 %		35,3 %
	14. Part d'enfants de moins de 25 ans vivant dans une famille sans actif occupé	5,9 %	10,2 %	2,4 %		61,8 %
	15. Part de foyers fiscaux non imposés	59,0 %	59,5 %	30,8 %		81,3 %
	16. Taux de personnes couvertes par une allocation	50,3 %	47,0 %	24,4 %		80,4 %
	17. Taux d'allocataires du RSA	6,7 %	4,3 %	1,3 %		37,0 %
	18. Taux de personnes couvertes par le RSA	5,7 %	3,7 %	0,9 %		29,6 %
	19. Taux d'allocataires de 20-64 ans de l'AAH	3,0 %	4,0 %	0,7 %		7,7 %
	20. Part de ménages ne possédant pas de voiture	9,4 %	9,4 %	4,2 %		79,0 %
Caractéristiques environnementales	21. Part des surfaces agricoles en conversion biologiques	5,5 %	3,7 %	0,0 %		97,2 %
	22. Part des surfaces biologiques totales (certifiées bio et en conversion)	27,6 %	25,1 %	0,0 %		97,2 %
	23. Part de population du territoire vivant en zones vulnérables aux nitrates d'origine agricole	12,5 %	0,0 %	0,0 %		100,0 %
	24. Densité (pour 100 km²) d'installations classées pour la protection de l'environnement	4,8	3,2	0,0		353,2
	25. Densité d'anciens sites industriels et activités de service	27,3	28,7	0,0		10 179,4
	26. Densité de sites et sols pollués ou potentiellement pollués appelant une action des pouvoirs publics	0,4	0,3	0,0		254,7
	27. Densité de sites « Secteurs d'information sur les sols » (SIS)	0,3	0,2	0,0		169,8
	28. Part des ménages en précarité énergétique logement en 2018	14,2 %	17,8 %	5,0 %		24,9 %

## Cancer du sein - 07#274

691 femmes ont eu un cancer du sein entre le 1er janvier 2018 et le 31 décembre 2022 dans le territoire

Ce territoire fait partie de la classe D des parcours des femmes présentant un cancer du sein qui se caractérise de la manière suivante : Territoires avec un diagnostic de cancer plutôt précoce, surtout traité par chirurgie conservatrice et hormonothérapie, avec des rechutes moins fréquentes qu'en moyenne en France. Au niveau socio-démographique, il s'agit de territoires plutôt vieillissants et socialement favorisés. Concernant l'offre de soins, cette classe se caractérise par un accès aux médecins généralistes et aux traitements en cancérologie plus difficile qu'en moyenne en France.



	Nom indicateur	Valeur territoire*	Valeur département*	Minimum en France*	Graphique synthétique	Maximum en France*
Dépistage	29. Mammographie dans les 12 à 36 mois avant le traitement	301,0	312,4	154,4		410,0
	30. Biopsie dans l'année avant le traitement	898,6	873,6	720,2		971,3
Diagnostic	31. Cancer du sein in situ ou invasif localisé	867,0	867,9	694,3		965,8
	32. Cancer du sein avec métastases	23,0	24,6	3,2		47,4
Traitement	33. Chirurgie conservatrice	743,8	699,0	513,5		816,7
	34. Mastectomie totale	248,7	292,4	135,7		408,9
	35. Chimiothérapie conventionnelle	426,3	455,2	311,3		640,8
	36. Chimiothérapie néoadjuvante	239,9	226,5	170,4		449,6
	37. Chimiothérapie adjuvante	342,7	389,8	245,8		489,9
	38. Thérapies ciblées	154,4	140,9	100,8		235,2
	39. Radiothérapie	782,8	799,5	604,7		890,9
	40. Hormonothérapie	671,9	715,4	481,6		758,2
	41. Soins palliatifs	14,4	25,7	4,3		138,8
Devenir	42. Reconstruction mammaire après mastectomie totale	478,8	418,2	155,4		818,5
	43. Reconstruction mammaire après mastectomie totale ou partielle	290,2	470,8	137,4		870,5
	44. En vie sans rechute ni métastase à 3 ans	795,7	828,3	664,6		899,6
	45. Reprise de traitement ou apparition de métastases dans les 3 ans	140,4	98,9	45,0		191,3
	46. Décès dans les 3 ans	63,9	70,5	26,5		180,6

\* Taux standardisés pour 1 000 habitants.

Sources : SNDS (DCIR Inter Régime - PMSI MCO), Exploitation ORS-Fnors

## Cancer du côlon et du rectum - 07#274

520 personnes ont eu un cancer colorectal entre le 1er janvier 2018 et le 31 décembre 2022 dans le territoire

Ce territoire fait partie de la classe A des parcours des personnes présentant un cancer du côlon et du rectum qui se caractérise de la manière suivante :  
Territoires avec moins de parcours chirurgicaux et des rechutes moins fréquentes qu'en moyenne en France. Au niveau socio-démographique, ces territoires sont relativement vieillissants et moins densément peuplés. Concernant l'offre de soins, l'accès aux traitements en cancérologie y est légèrement plus difficile qu'en moyenne en France.



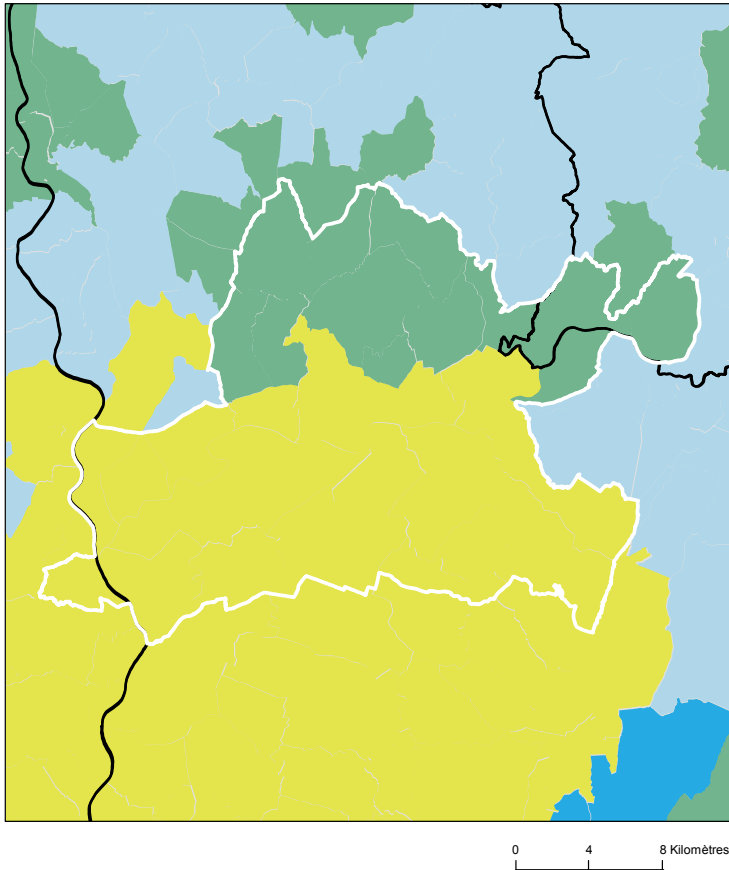
	Nom indicateur*	Valeur territoire*	Valeur département*	Minimum en France*	Graphique synthétique	Maximum en France*
Dépistage	47. Dépistage organisé dans les 30 mois avant le traitement	175,6	159,8	55,6		260,4
	48. Présence de facteurs de risques élevés de cancer colorectal	32,1	60,7	0,0		139,9
Diagnostic	49. Bilan de diagnostic et d'extension complet avant le 1er traitement	414,9	421,1	134,3		843,3
	50. Cancer in situ	26,0	111,8	7,1		500,1
	51. Cancer invasif non métastatique	645,5	586,7	306,0		796,6
	52. Cancer invasif avec métastases synchrones	328,5	301,5	140,4		512,9
	53. Autre cancer actif la même année	137,0	154,3	53,8		372,1
	54. Cancer du côlon	561,2	691,5	391,5		778,9
	55. Cancer du rectum	378,8	296,2	183,5		537,8
	56. Cancer du côlon et du rectum	59,9	12,3	4,7		143,5
Traitement	57. Parcours chirurgical en urgence	88,4	91,7	28,8		287,6
	58. Parcours chirurgical non urgent	609,3	578,1	356,9		776,1
	59. Parcours non chirurgical	302,3	330,1	149,1		591,4
	60. Exérèse endoscopique seule	120,1	203,1	33,4		523,6
	61. Chirurgie carcinologique seule	241,7	226,4	138,6		415,0
	62. Traitement néo adj et chirurgie carcinologique (avec ou sans trait adjuvant)	159,1	177,9	40,8		293,4
	63. Chirurgie carcinologique et traitement adjuvant	290,2	207,8	60,7		436,9
	64. Chimiothérapie ou radiothérapie sans chirurgie	188,8	184,8	67,4		406,9
Devenir	65. En vie sans rechute ni métastase à 3 ans	752,9	719,3	331,4		919,0
	66. Apparition de métastases au cours des 3 premières années de traitement	115,8	170,3	17,1		416,0
	67. Reprise de traitement (après un arrêt d'au moins 6 mois) au cours des 3 premières années de traitement	192,4	190,1	27,3		574,6
	68. Décès dans les 3 ans	237,5	202,6	71,4		490,0

\* Taux standardisé pour 1 000 habitants.

Source : SNDS (DCIR Inter Régime - PMSI MCO). Exploitation ORS-Fnors

## Caractéristiques démographiques et sociales du territoire - 07#285

## Typologie sociale du territoire à l'échelle communale



## Comment les territoires d'études ont été bâtis ?

Notre objectif lors de la construction de ces territoires était de proposer des zones :

- suffisamment fine pour mesurer des disparités territoriales ;
- ayant des caractéristiques sociales relativement proches en leurs sein ;
- suffisamment peuplées pour disposer d'indicateurs fiables.

Les variables et analyses utilisées pour construire la typologie sociale présentée page 2 ont été mobilisées.

Les territoires ont été construits en agrégeant les communes selon leurs caractéristiques sociales en respectant la contiguïté géographique, sans contrainte de frontière administrative, et avec une taille minimale de la population fixée à environ 100 000 habitants.

411 zones différentes pouvant pour certaines être à cheval sur un ou plusieurs départements ont ainsi été définies pour la France (hors Mayotte).

Plus d'information sur la méthode de construction de la typologie : [lien rapport](#)

Sources : Insee, État civil, RP, DGFIP, Cnaf, CCMSA - Exploitation ORS-Fnors  
La composition communale du territoire est disponible en cliquant [ici](#)

## Répartition des communes et de la population selon les classes de la typologie sociale

Classes de typologie	Communes		Population	
	Nombre	Part (%)	Nombre	Part (%)
Situation sociale la plus défavorisée	0	0,0 %	0	0,0 %
Situation sociale défavorable	0	0,0 %	0	0,0 %
Situation sociale plutôt défavorable	0	0,0 %	0	0,0 %
Situation sociale intermédiaire moins de cadres et de professions intellectuelles supérieures, davantage de foyers non imposés, un peu moins d'allocataires du RSA et un peu plus pour l'AAH, un peu plus de jeunes peu ou pas diplômés	14	45,2 %	23 994	19,5 %
Situation sociale intermédiaire Davantage de cadres et de professions intellectuelles supérieures, moins de foyers non imposés, un peu plus d'allocataires du RSA et de chômeurs, un peu moins d'allocataires de l'AAH	17	54,8 %	98 934	80,5 %
Situation sociale plutôt favorable part de cadres et de professions intellectuelles supérieures les plus élevées	0	0,0 %	0	0,0 %
Situation sociale favorable moins de cadres et de professions intellectuelles supérieures	0	0,0 %	0	0,0 %
Situation sociale la plus favorable un peu plus de cadres et professions intellectuelles supérieures	0	0,0 %	0	0,0 %

## Caractéristiques démographiques et sociales du territoire - 07#285



	Nom indicateur	Valeur territoire	Valeur département	Minimum en France	Graphique synthétique	Maximum en France
Caractéristiques démographiques	1. Densité de population	251,3	59,9	1,9		38 851,0
	2. Rapport de dépendance <i>(nombre de personnes âgées de moins de 15 ans et de 65 ans ou plus pour 100 personnes âgées de 15 à 64 ans)</i>	85,2	89,7	45,8		107,8
	3. Indice de vieillissement <i>(nombre de personnes âgées de 65 ans et plus pour 100 jeunes de moins de 20 ans)</i>	93,0	118,2	8,6		196,0
	4. Part des habitants de 18 ans et plus	78,1 %	80,0 %	57,5 %		86,6 %
	5. Part des habitants de 50-74 ans	31,5 %	35,1 %	13,4 %		40,1 %
	6. Part des femmes de 50-74 ans	16,5 %	17,9 %	6,4 %		21,2 %
	7. Taux d'accroissement annuel moyen de la population	0,5	0,4	-1,4		2,4
	8. Part de personnes de 60 ans et plus vivant seules à domicile	32,2 %	30,4 %	21,8 %		49,0 %
	9. Taux de fécondité des femmes de 12-20 ans	4,5	5,5	0,5		64,5
Caractéristiques sociales	10. Part de jeunes de 25-34 ans non scolarisés pas ou peu diplômés (au plus brevet des collèges)	13,3 %	11,4 %	2,6 %		50,4 %
	11. Taux d'activité des 15-64 ans	76,9 %	75,5 %	57,4 %		83,0 %
	12. Part des cadres et professions intellectuelles supérieures de 15 ans et plus ayant un emploi	13,9 %	11,4 %	7,1 %		57,3 %
	13. Part de chômeurs de 15 ans et plus (au sens du recensement)	11,4 %	11,9 %	5,9 %		35,3 %
	14. Part d'enfants de moins de 25 ans vivant dans une famille sans actif occupé	9,6 %	10,2 %	2,4 %		61,8 %
	15. Part de foyers fiscaux non imposés	56,5 %	59,5 %	30,8 %		81,3 %
	16. Taux de personnes couvertes par une allocation	51,6 %	47,0 %	24,4 %		80,4 %
	17. Taux d'allocataires du RSA	4,2 %	4,3 %	1,3 %		37,0 %
	18. Taux de personnes couvertes par le RSA	3,7 %	3,7 %	0,9 %		29,6 %
	19. Taux d'allocataires de 20-64 ans de l'AAH	3,7 %	4,0 %	0,7 %		7,7 %
	20. Part de ménages ne possédant pas de voiture	11,0 %	9,4 %	4,2 %		79,0 %
Caractéristiques environnementales	21. Part des surfaces agricoles en conversion biologiques	1,9 %	3,7 %	0,0 %		97,2 %
	22. Part des surfaces biologiques totales (certifiées bio et en conversion)	14,0 %	25,1 %	0,0 %		97,2 %
	23. Part de population du territoire vivant en zones vulnérables aux nitrates d'origine agricole	56,4 %	0,0 %	0,0 %		100,0 %
	24. Densité (pour 100 km²) d'installations classées pour la protection de l'environnement	19,4	3,2	0,0		353,2
	25. Densité d'anciens sites industriels et activités de service	104,3	28,7	0,0		10 179,4
	26. Densité de sites et sols pollués ou potentiellement pollués appelant une action des pouvoirs publics	4,9	0,3	0,0		254,7
	27. Densité de sites « Secteurs d'information sur les sols » (SIS)	1,2	0,2	0,0		169,8
	28. Part des ménages en précarité énergétique logement en 2018	12,0 %	17,8 %	5,0 %		24,9 %

## Cancer du sein - 07#285

547 femmes ont eu un cancer du sein entre le 1er janvier 2018 et le 31 décembre 2022 dans le territoire

Ce territoire fait partie de la classe E des parcours des femmes présentant un cancer du sein qui se caractérise de la manière suivante : Territoires avec un diagnostic de cancer relativement tardif, surtout traité par chirurgie conservatrice, radiothérapie, hormonothérapie et chimiothérapie adjuvante, avec des rechutes moins fréquentes qu'en moyenne en France. Au niveau socio-démographique, ces territoires sont moins densément peuplés, la population y est plutôt vieillissante et socialement favorisée. Concernant l'offre de soin, l'accès aux médecins généralistes est plutôt aisé, mais le temps d'accès à un centre de radiodiagnostic y est plus long qu'en moyenne en France.



	Nom indicateur	Valeur territoire*	Valeur département*	Minimum en France*	Graphique synthétique	Maximum en France*
Dépistage	29. Mammographie dans les 12 à 36 mois avant le traitement	356,3	312,4	154,4		410,0
	30. Biopsie dans l'année avant le traitement	948,9	873,6	720,2		971,3
Diagnostic	31. Cancer du sein in situ ou invasif localisé	888,4	867,9	694,3		965,8
	32. Cancer du sein avec métastases	14,3	24,6	3,2		47,4
Traitement	33. Chirurgie conservatrice	742,9	699,0	513,5		816,7
	34. Mastectomie totale	215,4	292,4	135,7		408,9
	35. Chimiothérapie conventionnelle	448,9	455,2	311,3		640,8
	36. Chimiothérapie néoadjuvante	206,3	226,5	170,4		449,6
	37. Chimiothérapie adjuvante	376,0	389,8	245,8		489,9
	38. Thérapies ciblées	140,1	140,9	100,8		235,2
	39. Radiothérapie	822,0	799,5	604,7		890,9
	40. Hormonothérapie	728,7	715,4	481,6		758,2
	41. Soins palliatifs	8,2	25,7	4,3		138,8
Devenir	42. Reconstruction mammaire après mastectomie totale	515,1	418,2	155,4		818,5
	43. Reconstruction mammaire après mastectomie totale ou partielle	556,7	470,8	137,4		870,5
	44. En vie sans rechute ni métastase à 3 ans	889,6	828,3	664,6		899,6
	45. Reprise de traitement ou apparition de métastases dans les 3 ans	72,6	98,9	45,0		191,3
	46. Décès dans les 3 ans	33,3	70,5	26,5		180,6

\* Taux standardisés pour 1 000 habitants.

Sources : SNDS (DCIR Inter Régime - PMSI MCO), Exploitation ORS-Fnors

## Cancer du côlon et du rectum - 07#285

427 personnes ont eu un cancer colorectal entre le 1er janvier 2018 et le 31 décembre 2022 dans le territoire

Ce territoire fait partie de la classe F des parcours des personnes présentant un cancer du côlon et du rectum qui se caractérise de la manière suivante :

Territoires avec un diagnostic de cancer relativement précoce, surtout traité par chirurgie, avec des rechutes moins fréquentes et un bon niveau de dépistage chez les personnes de 50 à 74 ans. Au niveau socio-démographique, ces territoires sont moins densément peuplés et un peu plus favorisés socialement qu'en moyenne en France. Concernant l'offre de soins, cette classe se caractérise par un accès aux médecins généralistes et aux traitements en oncologie plutôt aisé.



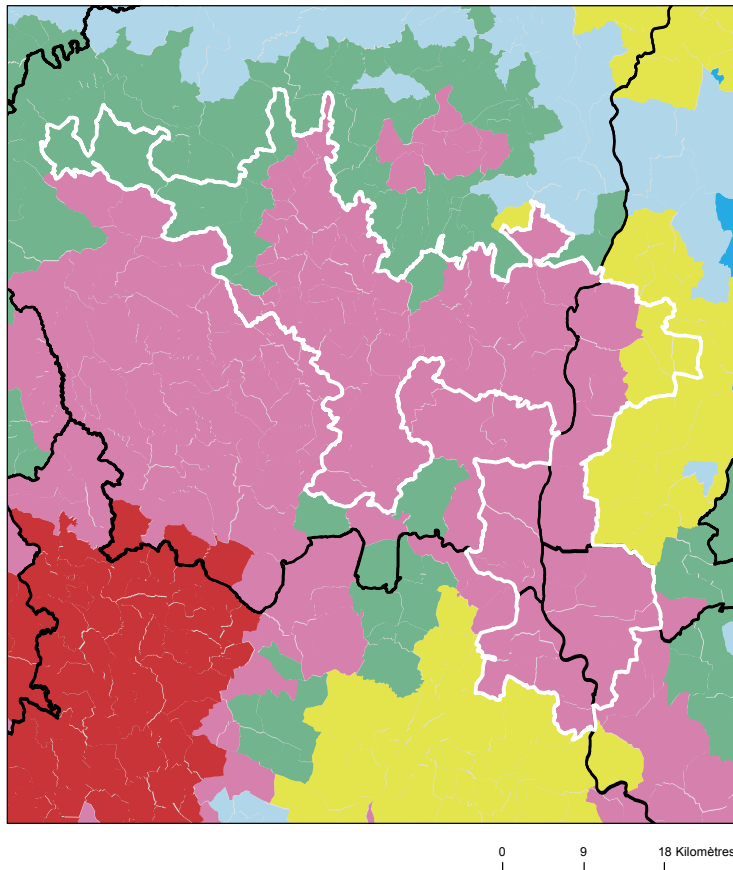
	Nom indicateur*	Valeur territoire*	Valeur département*	Minimum en France*	Graphique synthétique	Maximum en France*
Dépistage	47. Dépistage organisé dans les 30 mois avant le traitement	178,8	159,8	55,6		260,4
	48. Présence de facteurs de risques élevés de cancer colorectal	26,8	60,7	0,0		139,9
Diagnostic	49. Bilan de diagnostic et d'extension complet avant le 1er traitement	549,5	421,1	134,3		843,3
	50. Cancer in situ	93,4	111,8	7,1		500,1
	51. Cancer invasif non métastatique	574,6	586,7	306,0		796,6
	52. Cancer invasif avec métastases synchrones	332,0	301,5	140,4		512,9
	53. Autre cancer actif la même année	159,2	154,3	53,8		372,1
	54. Cancer du côlon	679,4	691,5	391,5		778,9
	55. Cancer du rectum	306,7	296,2	183,5		537,8
	56. Cancer du côlon et du rectum	13,9	12,3	4,7		143,5
Traitement	57. Parcours chirurgical en urgence	96,6	91,7	28,8		287,6
	58. Parcours chirurgical non urgent	587,8	578,1	356,9		776,1
	59. Parcours non chirurgical	315,6	330,1	149,1		591,4
	60. Exérèse endoscopique seule	185,7	203,1	33,4		523,6
	61. Chirurgie carcinologique seule	274,2	226,4	138,6		415,0
	62. Traitement néo adj et chirurgie carcinologique (avec ou sans trait adjuvant)	114,6	177,9	40,8		293,4
	63. Chirurgie carcinologique et traitement adjuvant	249,3	207,8	60,7		436,9
	64. Chimiothérapie ou radiothérapie sans chirurgie	176,1	184,8	67,4		406,9
Devenir	65. En vie sans rechute ni métastase à 3 ans	875,5	719,3	331,4		919,0
	66. Apparition de métastases au cours des 3 premières années de traitement	68,9	170,3	17,1		416,0
	67. Reprise de traitement (après un arrêt d'au moins 6 mois) au cours des 3 premières années de traitement	38,3	190,1	27,3		574,6
	68. Décès dans les 3 ans	174,0	202,6	71,4		490,0

\* Taux standardisé pour 1 000 habitants.

Source : SNDS (DCIR Inter Régime - PMSI MCO). Exploitation ORS-Fnors

## Caractéristiques démographiques et sociales du territoire - 07#320

## Typologie sociale du territoire à l'échelle communale



Sources : Insee, État civil, RP, DGFIP, Cnaf, CCMSA - Exploitation ORS-Fnors  
La composition communale du territoire est disponible en cliquant [ici](#)

## Comment les territoires d'études ont été bâtis ?

Notre objectif lors de la construction de ces territoires était de proposer des zones :

- suffisamment fine pour mesurer des disparités territoriales ;
- ayant des caractéristiques sociales relativement proches en leurs sein ;
- suffisamment peuplées pour disposer d'indicateurs fiables.

Les variables et analyses utilisées pour construire la typologie sociale présentée page 2 ont été mobilisées.

Les territoires ont été construits en agrégeant les communes selon leurs caractéristiques sociales en respectant la contiguïté géographique, sans contrainte de frontière administrative, et avec une taille minimale de la population fixée à environ 100 000 habitants.

411 zones différentes pouvant pour certaines être à cheval sur un ou plusieurs départements ont ainsi été définies pour la France (hors Mayotte).

Plus d'information sur la méthode de construction de la typologie : [lien rapport](#)

## Répartition des communes et de la population selon les classes de la typologie sociale

Classes de typologie	Communes		Population	
	Nombre	Part (%)	Nombre	Part (%)
Situation sociale la plus défavorisée	0	0,0 %	0	0,0 %
Situation sociale défavorable	74	84,1 %	192 698	94,4 %
Situation sociale plutôt défavorable	0	0,0 %	0	0,0 %
Situation sociale intermédiaire moins de cadres et de professions intellectuelles supérieures, davantage de foyers non imposés, un peu moins d'allocataires du RSA et un peu plus pour l'AAH, un peu plus de jeunes peu ou pas diplômés	10	11,4 %	5 545	2,7 %
Situation sociale intermédiaire Davantage de cadres et de professions intellectuelles supérieures, moins de foyers non imposés, un peu plus d'allocataires du RSA et de chômeurs, un peu moins d'allocataires de l'AAH	4	4,5 %	5 871	2,9 %
Situation sociale plutôt favorable part de cadres et de professions intellectuelles supérieures les plus élevées	0	0,0 %	0	0,0 %
Situation sociale favorable moins de cadres et de professions intellectuelles supérieures	0	0,0 %	0	0,0 %
Situation sociale la plus favorable un peu plus de cadres et professions intellectuelles supérieures	0	0,0 %	0	0,0 %

## Caractéristiques démographiques et sociales du territoire - 07#320



	Nom indicateur	Valeur territoire	Valeur département	Minimum en France	Graphique synthétique	Maximum en France
Caractéristiques démographiques	1. Densité de population	135,0	59,9	1,9		38 851,0
	2. Rapport de dépendance <i>(nombre de personnes âgées de moins de 15 ans et de 65 ans ou plus pour 100 personnes âgées de 15 à 64 ans)</i>	88,7	89,7	45,8		107,8
	3. Indice de vieillissement <i>(nombre de personnes âgées de 65 ans et plus pour 100 jeunes de moins de 20 ans)</i>	104,5	118,2	8,6		196,0
	4. Part des habitants de 18 ans et plus	78,8 %	80,0 %	57,5 %		86,6 %
	5. Part des habitants de 50-74 ans	32,9 %	35,1 %	13,4 %		40,1 %
	6. Part des femmes de 50-74 ans	17,1 %	17,9 %	6,4 %		21,2 %
	7. Taux d'accroissement annuel moyen de la population	0,7	0,4	-1,4		2,4
	8. Part de personnes de 60 ans et plus vivant seules à domicile	31,5 %	30,4 %	21,8 %		49,0 %
	9. Taux de fécondité des femmes de 12-20 ans	7,6	5,5	0,5		64,5
Caractéristiques sociales	10. Part de jeunes de 25-34 ans non scolarisés pas ou peu diplômés (au plus brevet des collèges)	14,4 %	11,4 %	2,6 %		50,4 %
	11. Taux d'activité des 15-64 ans	74,1 %	75,5 %	57,4 %		83,0 %
	12. Part des cadres et professions intellectuelles supérieures de 15 ans et plus ayant un emploi	11,8 %	11,4 %	7,1 %		57,3 %
	13. Part de chômeurs de 15 ans et plus (au sens du recensement)	14,5 %	11,9 %	5,9 %		35,3 %
	14. Part d'enfants de moins de 25 ans vivant dans une famille sans actif occupé	8,4 %	10,2 %	2,4 %		61,8 %
	15. Part de foyers fiscaux non imposés	60,7 %	59,5 %	30,8 %		81,3 %
	16. Taux de personnes couvertes par une allocation	51,7 %	47,0 %	24,4 %		80,4 %
	17. Taux d'allocataires du RSA	5,8 %	4,3 %	1,3 %		37,0 %
	18. Taux de personnes couvertes par le RSA	5,3 %	3,7 %	0,9 %		29,6 %
	19. Taux d'allocataires de 20-64 ans de l'AAH	4,2 %	4,0 %	0,7 %		7,7 %
	20. Part de ménages ne possédant pas de voiture	11,6 %	9,4 %	4,2 %		79,0 %
Caractéristiques environnementales	21. Part des surfaces agricoles en conversion biologiques	4,5 %	3,7 %	0,0 %		97,2 %
	22. Part des surfaces biologiques totales (certifiées bio et en conversion)	25,2 %	25,1 %	0,0 %		97,2 %
	23. Part de population du territoire vivant en zones vulnérables aux nitrates d'origine agricole	21,6 %	0,0 %	0,0 %		100,0 %
	24. Densité (pour 100 km²) d'installations classées pour la protection de l'environnement	8,1	3,2	0,0		353,2
	25. Densité d'anciens sites industriels et activités de service	59,4	28,7	0,0		10 179,4
	26. Densité de sites et sols pollués ou potentiellement pollués appelant une action des pouvoirs publics	0,6	0,3	0,0		254,7
	27. Densité de sites « Secteurs d'information sur les sols » (SIS)	0,2	0,2	0,0		169,8
	28. Part des ménages en précarité énergétique logement en 2018	16,6 %	17,8 %	5,0 %		24,9 %

## Cancer du sein - 07#320

483 femmes ont eu un cancer du sein entre le 1er janvier 2018 et le 31 décembre 2022 dans le territoire

Ce territoire fait partie de la classe B des parcours des femmes présentant un cancer du sein qui se caractérise de la manière suivante : Territoires avec un diagnostic de cancer plus tardif (davantage de cancer du sein diagnostiqué invasif avec métastases synchrones), surtout traité par chimiothérapie, thérapie ciblée et mastectomie, avec des rechutes plus fréquentes qu'en moyenne en France. Au niveau socio-démographique, ces territoires sont moins densément peuplés, avec une population légèrement plus âgée et davantage précaire. Concernant l'offre de soins, on y retrouve davantage de patients ayant un médecin traitant, mais l'accès aux traitements en oncologie y est plus difficile.



	Nom indicateur	Valeur territoire*	Valeur département*	Minimum en France*	Graphique synthétique	Maximum en France*
Dépistage	29. Mammographie dans les 12 à 36 mois avant le traitement	279,0	312,4	154,4		410,0
	30. Biopsie dans l'année avant le traitement	876,5	873,6	720,2		971,3
Diagnostic	31. Cancer du sein in situ ou invasif localisé	842,9	867,9	694,3		965,8
	32. Cancer du sein avec métastases	16,9	24,6	3,2		47,4
Traitement	33. Chirurgie conservatrice	682,2	699,0	513,5		816,7
	34. Mastectomie totale	289,8	292,4	135,7		408,9
	35. Chimiothérapie conventionnelle	483,4	455,2	311,3		640,8
	36. Chimiothérapie néoadjuvante	275,1	226,5	170,4		449,6
	37. Chimiothérapie adjuvante	410,7	389,8	245,8		489,9
	38. Thérapies ciblées	189,5	140,9	100,8		235,2
	39. Radiothérapie	799,0	799,5	604,7		890,9
	40. Hormonothérapie	681,2	715,4	481,6		758,2
	41. Soins palliatifs	28,0	25,7	4,3		138,8
Devenir	42. Reconstruction mammaire après mastectomie totale	451,8	418,2	155,4		818,5
	43. Reconstruction mammaire après mastectomie totale ou partielle	387,3	470,8	137,4		870,5
	44. En vie sans rechute ni métastase à 3 ans	810,2	828,3	664,6		899,6
	45. Reprise de traitement ou apparition de métastases dans les 3 ans	110,0	98,9	45,0		191,3
	46. Décès dans les 3 ans	70,5	70,5	26,5		180,6

\* Taux standardisés pour 1 000 habitants.

Sources : SNDS (DCIR Inter Régime - PMSI MCO), Exploitation ORS-Fnors

## Cancer du côlon et du rectum - 07#320

547 personnes ont eu un cancer colorectal entre le 1er janvier 2018 et le 31 décembre 2022 dans le territoire

Ce territoire fait partie de la classe A des parcours des personnes présentant un cancer du côlon et du rectum qui se caractérise de la manière suivante :

Territoires avec moins de parcours chirurgicaux et des rechutes moins fréquentes qu'en moyenne en France. Au niveau socio-démographique, ces territoires sont relativement vieillissants et moins densément peuplés. Concernant l'offre de soins, l'accès aux traitements en cancérologie y est légèrement plus difficile qu'en moyenne en France.



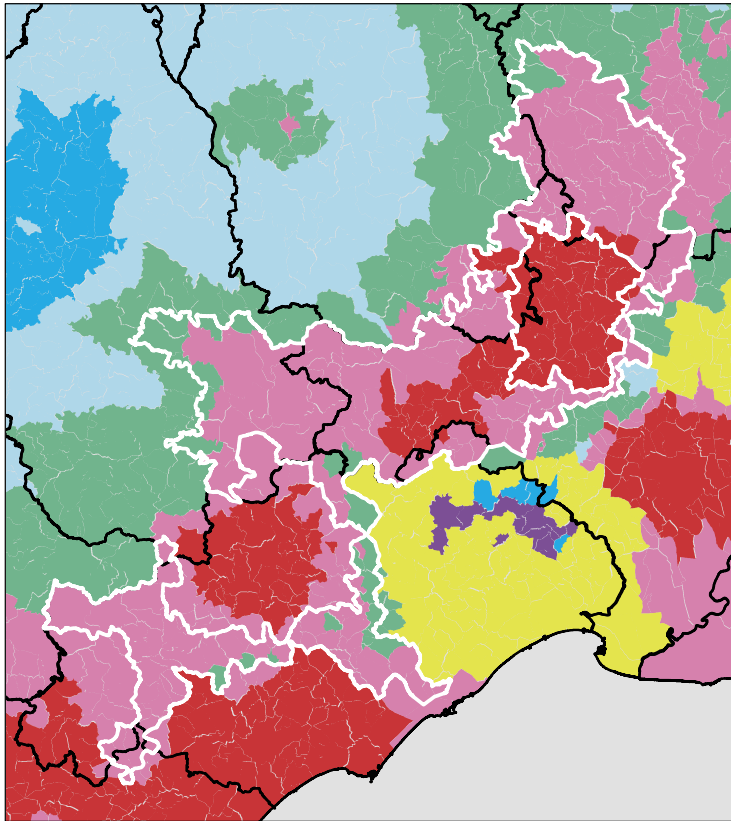
	Nom indicateur*	Valeur territoire*	Valeur département*	Minimum en France*	Graphique synthétique	Maximum en France*
Dépistage	47. Dépistage organisé dans les 30 mois avant le traitement	163,9	159,8	55,6		260,4
	48. Présence de facteurs de risques élevés de cancer colorectal	60,4	60,7	0,0		139,9
Diagnostic	49. Bilan de diagnostic et d'extension complet avant le 1er traitement	424,0	421,1	134,3		843,3
	50. Cancer in situ	56,4	111,8	7,1		500,1
	51. Cancer invasif non métastatique	637,6	586,7	306,0		796,6
	52. Cancer invasif avec métastases synchrones	306,0	301,5	140,4		512,9
	53. Autre cancer actif la même année	166,2	154,3	53,8		372,1
	54. Cancer du côlon	622,4	691,5	391,5		778,9
	55. Cancer du rectum	354,3	296,2	183,5		537,8
	56. Cancer du côlon et du rectum	23,3	12,3	4,7		143,5
Traitement	57. Parcours chirurgical en urgence	78,2	91,7	28,8		287,6
	58. Parcours chirurgical non urgent	521,9	578,1	356,9		776,1
	59. Parcours non chirurgical	399,9	330,1	149,1		591,4
	60. Exérèse endoscopique seule	194,8	203,1	33,4		523,6
	61. Chirurgie carcinologique seule	234,1	226,4	138,6		415,0
	62. Traitement néo adj et chirurgie carcinologique (avec ou sans trait adjuvant)	130,9	177,9	40,8		293,4
	63. Chirurgie carcinologique et traitement adjuvant	217,4	207,8	60,7		436,9
	64. Chimiothérapie ou radiothérapie sans chirurgie	222,7	184,8	67,4		406,9
Devenir	65. En vie sans rechute ni métastase à 3 ans	806,9	719,3	331,4		919,0
	66. Apparition de métastases au cours des 3 premières années de traitement	140,6	170,3	17,1		416,0
	67. Reprise de traitement (après un arrêt d'au moins 6 mois) au cours des 3 premières années de traitement	59,1	190,1	27,3		574,6
	68. Décès dans les 3 ans	193,6	202,6	71,4		490,0

\* Taux standardisé pour 1 000 habitants.

Source : SNDS (DCIR Inter Régime - PMSI MCO). Exploitation ORS-Fnors

## Caractéristiques démographiques et sociales du territoire - 07#333

## Typologie sociale du territoire à l'échelle communale



0 10 20 Kilomètres

Sources : Insee, État civil, RP, DGFIP, Cnaf, CCMSA - Exploitation ORS-Fnors  
La composition communale du territoire est disponible en cliquant [ici](#)

## Comment les territoires d'études ont été bâtis ?

Notre objectif lors de la construction de ces territoires était de proposer des zones :

- suffisamment fine pour mesurer des disparités territoriales ;
- ayant des caractéristiques sociales relativement proches en leurs sein ;
- suffisamment peuplées pour disposer d'indicateurs fiables.

Les variables et analyses utilisées pour construire la typologie sociale présentée page 2 ont été mobilisées.

Les territoires ont été construits en agrégeant les communes selon leurs caractéristiques sociales en respectant la contiguïté géographique, sans contrainte de frontière administrative, et avec une taille minimale de la population fixée à environ 100 000 habitants.

411 zones différentes pouvant pour certaines être à cheval sur un ou plusieurs départements ont ainsi été définies pour la France (hors Mayotte).

Plus d'information sur la méthode de construction de la typologie : [lien rapport](#)

## Répartition des communes et de la population selon les classes de la typologie sociale

Classes de typologie	Communes		Population	
	Nombre	Part (%)	Nombre	Part (%)
Situation sociale la plus défavorisée	34	13,3 %	22 579	11,4 %
Situation sociale défavorable	195	76,2 %	150 683	76,4 %
Situation sociale plutôt défavorable	0	0,0 %	0	0,0 %
Situation sociale intermédiaire moins de cadres et de professions intellectuelles supérieures, davantage de foyers non imposés, un peu moins d'allocataires du RSA et un peu plus pour l'AAH, un peu plus de jeunes peu ou pas diplômés	27	10,5 %	24 071	12,2 %
Situation sociale intermédiaire Davantage de cadres et de professions intellectuelles supérieures, moins de foyers non imposés, un peu plus d'allocataires du RSA et de chômeurs, un peu moins d'allocataires de l'AAH	0	0,0 %	0	0,0 %
Situation sociale plutôt favorable part de cadres et de professions intellectuelles supérieures les plus élevées	0	0,0 %	0	0,0 %
Situation sociale favorable moins de cadres et de professions intellectuelles supérieures	0	0,0 %	0	0,0 %
Situation sociale la plus favorable un peu plus de cadres et professions intellectuelles supérieures	0	0,0 %	0	0,0 %

## Caractéristiques démographiques et sociales du territoire - 07#333



	Nom indicateur	Valeur territoire	Valeur département	Minimum en France	Graphique synthétique	Maximum en France
Caractéristiques démographiques	1. Densité de population	37,9	59,9	1,9		38 851,0
	2. Rapport de dépendance <i>(nombre de personnes âgées de moins de 15 ans et de 65 ans ou plus pour 100 personnes âgées de 15 à 64 ans)</i>	91,9	89,7	45,8		107,8
	3. Indice de vieillissement <i>(nombre de personnes âgées de 65 ans et plus pour 100 jeunes de moins de 20 ans)</i>	130,2	118,2	8,6		196,0
	4. Part des habitants de 18 ans et plus	80,7 %	80,0 %	57,5 %		86,6 %
	5. Part des habitants de 50-74 ans	36,3 %	35,1 %	13,4 %		40,1 %
	6. Part des femmes de 50-74 ans	18,5 %	17,9 %	6,4 %		21,2 %
	7. Taux d'accroissement annuel moyen de la population	0,6	0,4	-1,4		2,4
	8. Part de personnes de 60 ans et plus vivant seules à domicile	30,8 %	30,4 %	21,8 %		49,0 %
	9. Taux de fécondité des femmes de 12-20 ans	4,8	5,5	0,5		64,5
Caractéristiques sociales	10. Part de jeunes de 25-34 ans non scolarisés pas ou peu diplômés (au plus brevet des collèges)	14,9 %	11,4 %	2,6 %		50,4 %
	11. Taux d'activité des 15-64 ans	74,4 %	75,5 %	57,4 %		83,0 %
	12. Part des cadres et professions intellectuelles supérieures de 15 ans et plus ayant un emploi	11,0 %	11,4 %	7,1 %		57,3 %
	13. Part de chômeurs de 15 ans et plus (au sens du recensement)	14,1 %	11,9 %	5,9 %		35,3 %
	14. Part d'enfants de moins de 25 ans vivant dans une famille sans actif occupé	12,4 %	10,2 %	2,4 %		61,8 %
	15. Part de foyers fiscaux non imposés	65,1 %	59,5 %	30,8 %		81,3 %
	16. Taux de personnes couvertes par une allocation	48,1 %	47,0 %	24,4 %		80,4 %
	17. Taux d'allocataires du RSA	6,8 %	4,3 %	1,3 %		37,0 %
	18. Taux de personnes couvertes par le RSA	5,5 %	3,7 %	0,9 %		29,6 %
	19. Taux d'allocataires de 20-64 ans de l'AAH	4,5 %	4,0 %	0,7 %		7,7 %
	20. Part de ménages ne possédant pas de voiture	10,1 %	9,4 %	4,2 %		79,0 %
Caractéristiques environnementales	21. Part des surfaces agricoles en conversion biologiques	5,4 %	3,7 %	0,0 %		97,2 %
	22. Part des surfaces biologiques totales (certifiées bio et en conversion)	31,0 %	25,1 %	0,0 %		97,2 %
	23. Part de population du territoire vivant en zones vulnérables aux nitrates d'origine agricole	4,6 %	0,0 %	0,0 %		100,0 %
	24. Densité (pour 100 km²) d'installations classées pour la protection de l'environnement	2,7	3,2	0,0		353,2
	25. Densité d'anciens sites industriels et activités de service	12,9	28,7	0,0		10 179,4
	26. Densité de sites et sols pollués ou potentiellement pollués appelant une action des pouvoirs publics	0,3	0,3	0,0		254,7
	27. Densité de sites « Secteurs d'information sur les sols » (SIS)	0,1	0,2	0,0		169,8
	28. Part des ménages en précarité énergétique logement en 2018	18,3 %	17,8 %	5,0 %		24,9 %

## Cancer du sein - 07#333

386 femmes ont eu un cancer du sein entre le 1er janvier 2018 et le 31 décembre 2022 dans le territoire

Ce territoire fait partie de la classe C des parcours des femmes présentant un cancer du sein qui se caractérise de la manière suivante : Territoires avec un diagnostic de cancer plutôt précoce, plus souvent traité par chimiothérapie néo-adjuvante mais moins par chimiothérapie conventionnelle, radiothérapie ou hormonothérapie, avec un bon dépistage des femmes de 50-74 ans. Au niveau socio-démographique, ces territoires sont plus densément peuplés et socialement plutôt favorisés. Concernant l'offre de soins, ils sont en moyenne plus proches des structures de soins pour le diagnostic et le traitement des cancers, mais les personnes ont moins de médecin traitant en activité qu'en moyenne en France.



	Nom indicateur	Valeur territoire*	Valeur département*	Minimum en France*	Graphique synthétique	Maximum en France*
Dépistage	29. Mammographie dans les 12 à 36 mois avant le traitement	278,5	312,4	154,4		410,0
	30. Biopsie dans l'année avant le traitement	911,0	873,6	720,2		971,3
Diagnostic	31. Cancer du sein in situ ou invasif localisé	868,8	867,9	694,3		965,8
	32. Cancer du sein avec métastases	13,1	24,6	3,2		47,4
Traitement	33. Chirurgie conservatrice	746,6	699,0	513,5		816,7
	34. Mastectomie totale	244,2	292,4	135,7		408,9
	35. Chimiothérapie conventionnelle	446,2	455,2	311,3		640,8
	36. Chimiothérapie néoadjuvante	285,6	226,5	170,4		449,6
	37. Chimiothérapie adjuvante	332,4	389,8	245,8		489,9
	38. Thérapies ciblées	165,6	140,9	100,8		235,2
	39. Radiothérapie	779,7	799,5	604,7		890,9
	40. Hormonothérapie	678,6	715,4	481,6		758,2
	41. Soins palliatifs	16,8	25,7	4,3		138,8
Devenir	42. Reconstruction mammaire après mastectomie totale	574,6	418,2	155,4		818,5
	43. Reconstruction mammaire après mastectomie totale ou partielle	383,1	470,8	137,4		870,5
	44. En vie sans rechute ni métastase à 3 ans	810,0	828,3	664,6		899,6
	45. Reprise de traitement ou apparition de métastases dans les 3 ans	124,9	98,9	45,0		191,3
	46. Décès dans les 3 ans	60,2	70,5	26,5		180,6

\* Taux standardisés pour 1 000 habitants.

Sources : SNDS (DCIR Inter Régime - PMSI MCO), Exploitation ORS-Fnors

## Cancer du côlon et du rectum - 07#333

288 personnes ont eu un cancer colorectal entre le 1er janvier 2018 et le 31 décembre 2022 dans le territoire

Ce territoire fait partie de la classe D des parcours des personnes présentant un cancer du côlon et du rectum qui se caractérise de la manière suivante :

Territoires avec un diagnostic de cancer plutôt précoce, surtout traité par chirurgie et avec moins de dépistage chez les personnes de 50 à 74 ans. On y retrouve moins de personnes prises en charge en ALD pour un cancer colorectal. Au niveau socio-démographique, ces territoires sont plus densément peuplés, avec une population plutôt jeune et davantage de contrastes sociaux. Concernant l'offre de soins, l'accès aux médecins généralistes est plus difficile qu'en moyenne en France. Cependant, l'accès aux traitements en cancérologie y est relativement plus aisé.



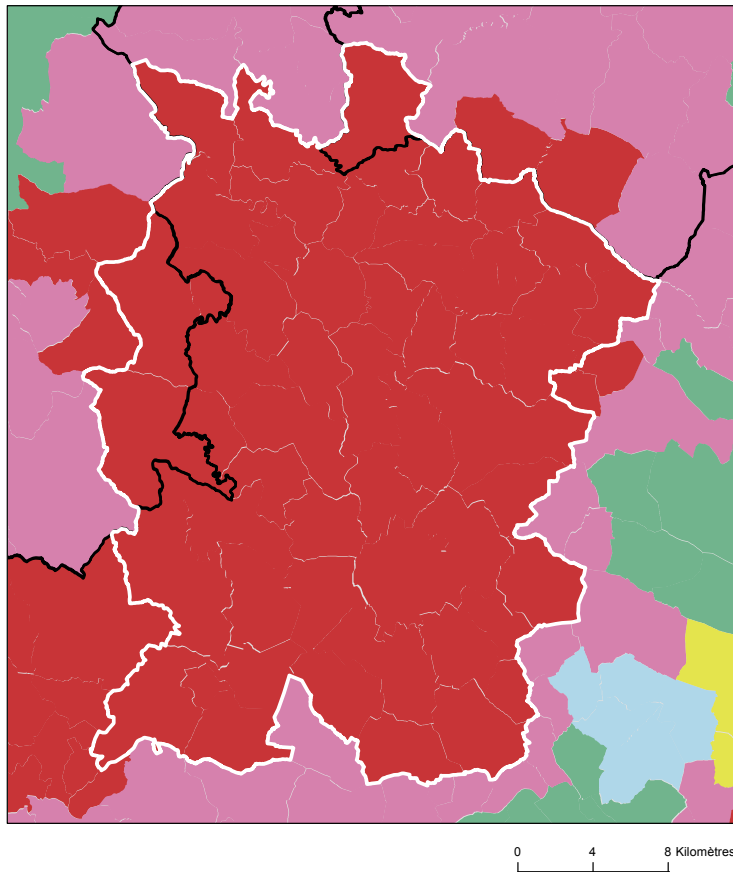
	Nom indicateur*	Valeur territoire*	Valeur département*	Minimum en France*	Graphique synthétique	Maximum en France*
Dépistage	47. Dépistage organisé dans les 30 mois avant le traitement	143,6	159,8	55,6		260,4
	48. Présence de facteurs de risques élevés de cancer colorectal	28,1	60,7	0,0		139,9
Diagnostic	49. Bilan de diagnostic et d'extension complet avant le 1er traitement	483,1	421,1	134,3		843,3
	50. Cancer in situ	88,2	111,8	7,1		500,1
	51. Cancer invasif non métastatique	631,5	586,7	306,0		796,6
	52. Cancer invasif avec métastases synchrones	280,2	301,5	140,4		512,9
	53. Autre cancer actif la même année	95,6	154,3	53,8		372,1
	54. Cancer du côlon	650,0	691,5	391,5		778,9
	55. Cancer du rectum	320,3	296,2	183,5		537,8
	56. Cancer du côlon et du rectum	29,8	12,3	4,7		143,5
Traitement	57. Parcours chirurgical en urgence	91,9	91,7	28,8		287,6
	58. Parcours chirurgical non urgent	617,0	578,1	356,9		776,1
	59. Parcours non chirurgical	291,1	330,1	149,1		591,4
	60. Exérèse endoscopique seule	185,6	203,1	33,4		523,6
	61. Chirurgie carcinologique seule	314,1	226,4	138,6		415,0
	62. Traitement néo adj et chirurgie carcinologique (avec ou sans trait adjuvant)	177,2	177,9	40,8		293,4
	63. Chirurgie carcinologique et traitement adjuvant	171,0	207,8	60,7		436,9
	64. Chimiothérapie ou radiothérapie sans chirurgie	152,1	184,8	67,4		406,9
Devenir	65. En vie sans rechute ni métastase à 3 ans	733,4	719,3	331,4		919,0
	66. Apparition de métastases au cours des 3 premières années de traitement	144,9	170,3	17,1		416,0
	67. Reprise de traitement (après un arrêt d'au moins 6 mois) au cours des 3 premières années de traitement	190,2	190,1	27,3		574,6
	68. Décès dans les 3 ans	213,5	202,6	71,4		490,0

\* Taux standardisé pour 1 000 habitants.

Source : SNDS (DCIR Inter Régime - PMSI MCO). Exploitation ORS-Fnors

## Caractéristiques démographiques et sociales du territoire - 07#345

## Typologie sociale du territoire à l'échelle communale



## Comment les territoires d'études ont été bâtis ?

Notre objectif lors de la construction de ces territoires était de proposer des zones :

- suffisamment fine pour mesurer des disparités territoriales ;
- ayant des caractéristiques sociales relativement proches en leurs sein ;
- suffisamment peuplées pour disposer d'indicateurs fiables.

Les variables et analyses utilisées pour construire la typologie sociale présentée page 2 ont été mobilisées.

Les territoires ont été construits en agrégeant les communes selon leurs caractéristiques sociales en respectant la contiguïté géographique, sans contrainte de frontière administrative, et avec une taille minimale de la population fixée à environ 100 000 habitants.

411 zones différentes pouvant pour certaines être à cheval sur un ou plusieurs départements ont ainsi été définies pour la France (hors Mayotte).

Plus d'information sur la méthode de construction de la typologie : [lien rapport](#)

Sources : Insee, État civil, RP, DGFIP, Cnaf, CCMSA - Exploitation ORS-Fnors  
La composition communale du territoire est disponible en cliquant [ici](#)

## Répartition des communes et de la population selon les classes de la typologie sociale

Classes de typologie	Communes		Population	
	Nombre	Part (%)	Nombre	Part (%)
Situation sociale la plus défavorisée	55	100,0 %	128 133	100,0 %
Situation sociale défavorable	0	0,0 %	0	0,0 %
Situation sociale plutôt défavorable	0	0,0 %	0	0,0 %
Situation sociale intermédiaire moins de cadres et de professions intellectuelles supérieures, davantage de foyers non imposés, un peu moins d'allocataires du RSA et un peu plus pour l'AAH, un peu plus de jeunes peu ou pas diplômés	0	0,0 %	0	0,0 %
Situation sociale intermédiaire Davantage de cadres et de professions intellectuelles supérieures, moins de foyers non imposés, un peu plus d'allocataires du RSA et de chômeurs, un peu moins d'allocataires de l'AAH	0	0,0 %	0	0,0 %
Situation sociale plutôt favorable part de cadres et de professions intellectuelles supérieures les plus élevées	0	0,0 %	0	0,0 %
Situation sociale favorable moins de cadres et de professions intellectuelles supérieures	0	0,0 %	0	0,0 %
Situation sociale la plus favorable un peu plus de cadres et professions intellectuelles supérieures	0	0,0 %	0	0,0 %

## Caractéristiques démographiques et sociales du territoire - 07#345



	Nom indicateur	Valeur territoire	Valeur département	Minimum en France	Graphique synthétique	Maximum en France
Caractéristiques démographiques	1. Densité de population	163,8	59,9	1,9		38 851,0
	2. Rapport de dépendance <i>(nombre de personnes âgées de moins de 15 ans et de 65 ans ou plus pour 100 personnes âgées de 15 à 64 ans)</i>	93,0	89,7	45,8		107,8
	3. Indice de vieillissement <i>(nombre de personnes âgées de 65 ans et plus pour 100 jeunes de moins de 20 ans)</i>	131,0	118,2	8,6		196,0
	4. Part des habitants de 18 ans et plus	81,0 %	80,0 %	57,5 %		86,6 %
	5. Part des habitants de 50-74 ans	35,9 %	35,1 %	13,4 %		40,1 %
	6. Part des femmes de 50-74 ans	18,9 %	17,9 %	6,4 %		21,2 %
	7. Taux d'accroissement annuel moyen de la population	0,5	0,4	-1,4		2,4
	8. Part de personnes de 60 ans et plus vivant seules à domicile	32,5 %	30,4 %	21,8 %		49,0 %
	9. Taux de fécondité des femmes de 12-20 ans	9,0	5,5	0,5		64,5
Caractéristiques sociales	10. Part de jeunes de 25-34 ans non scolarisés pas ou peu diplômés (au plus brevet des collèges)	17,9 %	11,4 %	2,6 %		50,4 %
	11. Taux d'activité des 15-64 ans	67,3 %	75,5 %	57,4 %		83,0 %
	12. Part des cadres et professions intellectuelles supérieures de 15 ans et plus ayant un emploi	10,3 %	11,4 %	7,1 %		57,3 %
	13. Part de chômeurs de 15 ans et plus (au sens du recensement)	19,3 %	11,9 %	5,9 %		35,3 %
	14. Part d'enfants de moins de 25 ans vivant dans une famille sans actif occupé	23,7 %	10,2 %	2,4 %		61,8 %
	15. Part de foyers fiscaux non imposés	68,0 %	59,5 %	30,8 %		81,3 %
	16. Taux de personnes couvertes par une allocation	50,8 %	47,0 %	24,4 %		80,4 %
	17. Taux d'allocataires du RSA	11,3 %	4,3 %	1,3 %		37,0 %
	18. Taux de personnes couvertes par le RSA	10,7 %	3,7 %	0,9 %		29,6 %
	19. Taux d'allocataires de 20-64 ans de l'AAH	5,5 %	4,0 %	0,7 %		7,7 %
	20. Part de ménages ne possédant pas de voiture	15,9 %	9,4 %	4,2 %		79,0 %
Caractéristiques environnementales	21. Part des surfaces agricoles en conversion biologiques	4,3 %	3,7 %	0,0 %		97,2 %
	22. Part des surfaces biologiques totales (certifiées bio et en conversion)	26,1 %	25,1 %	0,0 %		97,2 %
	23. Part de population du territoire vivant en zones vulnérables aux nitrates d'origine agricole	1,4 %	0,0 %	0,0 %		100,0 %
	24. Densité (pour 100 km²) d'installations classées pour la protection de l'environnement	5,2	3,2	0,0		353,2
	25. Densité d'anciens sites industriels et activités de service	49,2	28,7	0,0		10 179,4
	26. Densité de sites et sols pollués ou potentiellement pollués appelant une action des pouvoirs publics	1,0	0,3	0,0		254,7
	27. Densité de sites « Secteurs d'information sur les sols » (SIS)	0,5	0,2	0,0		169,8
	28. Part des ménages en précarité énergétique logement en 2018	20,6 %	17,8 %	5,0 %		24,9 %

## Cancer du sein - 07#345

637 femmes ont eu un cancer du sein entre le 1er janvier 2018 et le 31 décembre 2022 dans le territoire

Ce territoire fait partie de la classe D des parcours des femmes présentant un cancer du sein qui se caractérise de la manière suivante : Territoires avec un diagnostic de cancer plutôt précoce, surtout traité par chirurgie conservatrice et hormonothérapie, avec des rechutes moins fréquentes qu'en moyenne en France. Au niveau socio-démographique, il s'agit de territoires plutôt vieillissants et socialement favorisés. Concernant l'offre de soins, cette classe se caractérise par un accès aux médecins généralistes et aux traitements en cancérologie plus difficile qu'en moyenne en France.



	Nom indicateur	Valeur territoire*	Valeur département*	Minimum en France*	Graphique synthétique	Maximum en France*
Dépistage	29. Mammographie dans les 12 à 36 mois avant le traitement	282,2	312,4	154,4		410,0
	30. Biopsie dans l'année avant le traitement	930,1	873,6	720,2		971,3
Diagnostic	31. Cancer du sein in situ ou invasif localisé	920,6	867,9	694,3		965,8
	32. Cancer du sein avec métastases	15,5	24,6	3,2		47,4
Traitement	33. Chirurgie conservatrice	758,2	699,0	513,5		816,7
	34. Mastectomie totale	243,5	292,4	135,7		408,9
	35. Chimiothérapie conventionnelle	422,7	455,2	311,3		640,8
	36. Chimiothérapie néoadjuvante	216,9	226,5	170,4		449,6
	37. Chimiothérapie adjuvante	359,6	389,8	245,8		489,9
	38. Thérapies ciblées	145,4	140,9	100,8		235,2
	39. Radiothérapie	811,8	799,5	604,7		890,9
	40. Hormonothérapie	676,3	715,4	481,6		758,2
	41. Soins palliatifs	14,6	25,7	4,3		138,8
Devenir	42. Reconstruction mammaire après mastectomie totale	561,9	418,2	155,4		818,5
	43. Reconstruction mammaire après mastectomie totale ou partielle	504,9	470,8	137,4		870,5
	44. En vie sans rechute ni métastase à 3 ans	829,1	828,3	664,6		899,6
	45. Reprise de traitement ou apparition de métastases dans les 3 ans	104,5	98,9	45,0		191,3
	46. Décès dans les 3 ans	53,2	70,5	26,5		180,6

\* Taux standardisés pour 1 000 habitants.

Sources : SNDS (DCIR Inter Régime - PMSI MCO), Exploitation ORS-Fnors

## Cancer du côlon et du rectum - 07#345

497 personnes ont eu un cancer colorectal entre le 1er janvier 2018 et le 31 décembre 2022 dans le territoire

Ce territoire fait partie de la classe D des parcours des personnes présentant un cancer du côlon et du rectum qui se caractérise de la manière suivante :

Territoires avec un diagnostic de cancer plutôt précoce, surtout traité par chirurgie et avec moins de dépistage chez les personnes de 50 à 74 ans. On y retrouve moins de personnes prises en charge en ALD pour un cancer colorectal. Au niveau socio-démographique, ces territoires sont plus densément peuplés, avec une population plutôt jeune et davantage de contrastes sociaux. Concernant l'offre de soins, l'accès aux médecins généralistes est plus difficile qu'en moyenne en France. Cependant, l'accès aux traitements en cancérologie y est relativement plus aisé.



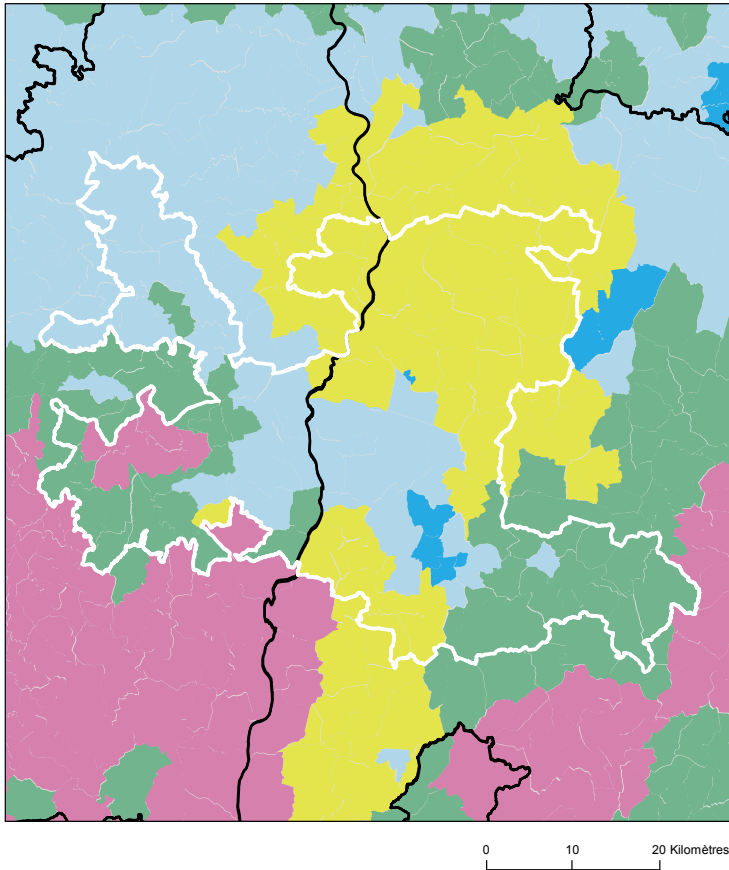
	Nom indicateur*	Valeur territoire*	Valeur département*	Minimum en France*	Graphique synthétique	Maximum en France*
Dépistage	47. Dépistage organisé dans les 30 mois avant le traitement	110,5	159,8	55,6		260,4
	48. Présence de facteurs de risques élevés de cancer colorectal	57,9	60,7	0,0		139,9
Diagnostic	49. Bilan de diagnostic et d'extension complet avant le 1er traitement	614,1	421,1	134,3		843,3
	50. Cancer in situ	38,6	111,8	7,1		500,1
	51. Cancer invasif non métastatique	696,7	586,7	306,0		796,6
	52. Cancer invasif avec métastases synchrones	264,7	301,5	140,4		512,9
	53. Autre cancer actif la même année	100,5	154,3	53,8		372,1
	54. Cancer du côlon	684,4	691,5	391,5		778,9
	55. Cancer du rectum	261,3	296,2	183,5		537,8
	56. Cancer du côlon et du rectum	54,3	12,3	4,7		143,5
Traitement	57. Parcours chirurgical en urgence	77,4	91,7	28,8		287,6
	58. Parcours chirurgical non urgent	667,7	578,1	356,9		776,1
	59. Parcours non chirurgical	254,9	330,1	149,1		591,4
	60. Exérèse endoscopique seule	116,3	203,1	33,4		523,6
	61. Chirurgie carcinologique seule	362,4	226,4	138,6		415,0
	62. Traitement néo adj et chirurgie carcinologique (avec ou sans trait adjuvant)	122,7	177,9	40,8		293,4
	63. Chirurgie carcinologique et traitement adjuvant	270,0	207,8	60,7		436,9
	64. Chimiothérapie ou radiothérapie sans chirurgie	128,7	184,8	67,4		406,9
Devenir	65. En vie sans rechute ni métastase à 3 ans	831,2	719,3	331,4		919,0
	66. Apparition de métastases au cours des 3 premières années de traitement	102,7	170,3	17,1		416,0
	67. Reprise de traitement (après un arrêt d'au moins 6 mois) au cours des 3 premières années de traitement	82,7	190,1	27,3		574,6
	68. Décès dans les 3 ans	254,5	202,6	71,4		490,0

\* Taux standardisé pour 1 000 habitants.

Source : SNDS (DCIR Inter Régime - PMSI MCO). Exploitation ORS-Fnors

## Caractéristiques démographiques et sociales du territoire - 07#427

## Typologie sociale du territoire à l'échelle communale



## Comment les territoires d'études ont été bâtis ?

Notre objectif lors de la construction de ces territoires était de proposer des zones :

- suffisamment fine pour mesurer des disparités territoriales ;
- ayant des caractéristiques sociales relativement proches en leurs sein ;
- suffisamment peuplées pour disposer d'indicateurs fiables.

Les variables et analyses utilisées pour construire la typologie sociale présentée page 2 ont été mobilisées.









Les territoires ont été construits en agrégeant les communes selon leurs caractéristiques sociales en respectant la contiguïté géographique, sans contrainte de frontière administrative, et avec une taille minimale de la population fixée à environ 100 000 habitants.

411 zones différentes pouvant pour certaines être à cheval sur un ou plusieurs départements ont ainsi été définies pour la France (hors Mayotte).

Plus d'information sur la méthode de construction de la typologie : [lien rapport](#)

Sources : Insee, État civil, RP, DGFIP, Cnaf, CCMSA - Exploitation ORS-Fnors  
La composition communale du territoire est disponible en cliquant [ici](#)

## Répartition des communes et de la population selon les classes de la typologie sociale

Classes de typologie	Communes		Population	
	Nombre	Part (%)	Nombre	Part (%)
 Situation sociale la plus défavorisée	0	0,0 %	0	0,0 %
 Situation sociale défavorable	7	5,1 %	12 156	4,8 %
 Situation sociale plutôt défavorable	0	0,0 %	0	0,0 %
 Situation sociale intermédiaire moins de cadres et de professions intellectuelles supérieures, davantage de foyers non imposés, un peu moins d'allocataires du RSA et un peu plus pour l'AAH, un peu plus de jeunes peu ou pas diplômés	39	28,3 %	21 912	8,6 %
 Situation sociale intermédiaire Davantage de cadres et de professions intellectuelles supérieures, moins de foyers non imposés, un peu plus d'allocataires du RSA et de chômeurs, un peu moins d'allocataires de l'AAH	48	34,8 %	178 765	70,1 %
 Situation sociale plutôt favorable part de cadres et de professions intellectuelles supérieures les plus élevées	0	0,0 %	0	0,0 %
 Situation sociale favorable moins de cadres et de professions intellectuelles supérieures	39	28,3 %	39 574	15,5 %
 Situation sociale la plus favorable un peu plus de cadres et professions intellectuelles supérieures	5	3,6 %	2 685	1,1 %

## Caractéristiques démographiques et sociales du territoire - 07#427



	Nom indicateur	Valeur territoire	Valeur département	Minimum en France	Graphique synthétique	Maximum en France
Caractéristiques démographiques	1. Densité de population	115,4	59,9	1,9		38 851,0
	2. Rapport de dépendance <i>(nombre de personnes âgées de moins de 15 ans et de 65 ans ou plus pour 100 personnes âgées de 15 à 64 ans)</i>	85,0	89,7	45,8		107,8
	3. Indice de vieillissement <i>(nombre de personnes âgées de 65 ans et plus pour 100 jeunes de moins de 20 ans)</i>	94,7	118,2	8,6		196,0
	4. Part des habitants de 18 ans et plus	78,6 %	80,0 %	57,5 %		86,6 %
	5. Part des habitants de 50-74 ans	31,9 %	35,1 %	13,4 %		40,1 %
	6. Part des femmes de 50-74 ans	16,6 %	17,9 %	6,4 %		21,2 %
	7. Taux d'accroissement annuel moyen de la population	0,5	0,4	-1,4		2,4
	8. Part de personnes de 60 ans et plus vivant seules à domicile	32,5 %	30,4 %	21,8 %		49,0 %
	9. Taux de fécondité des femmes de 12-20 ans	5,4	5,5	0,5		64,5
Caractéristiques sociales	10. Part de jeunes de 25-34 ans non scolarisés pas ou peu diplômés (au plus brevet des collèges)	11,7 %	11,4 %	2,6 %		50,4 %
	11. Taux d'activité des 15-64 ans	75,8 %	75,5 %	57,4 %		83,0 %
	12. Part des cadres et professions intellectuelles supérieures de 15 ans et plus ayant un emploi	16,0 %	11,4 %	7,1 %		57,3 %
	13. Part de chômeurs de 15 ans et plus (au sens du recensement)	11,6 %	11,9 %	5,9 %		35,3 %
	14. Part d'enfants de moins de 25 ans vivant dans une famille sans actif occupé	10,2 %	10,2 %	2,4 %		61,8 %
	15. Part de foyers fiscaux non imposés	56,5 %	59,5 %	30,8 %		81,3 %
	16. Taux de personnes couvertes par une allocation	50,6 %	47,0 %	24,4 %		80,4 %
	17. Taux d'allocataires du RSA	4,6 %	4,3 %	1,3 %		37,0 %
	18. Taux de personnes couvertes par le RSA	4,2 %	3,7 %	0,9 %		29,6 %
	19. Taux d'allocataires de 20-64 ans de l'AAH	3,5 %	4,0 %	0,7 %		7,7 %
	20. Part de ménages ne possédant pas de voiture	12,6 %	9,4 %	4,2 %		79,0 %
Caractéristiques environnementales	21. Part des surfaces agricoles en conversion biologiques	2,7 %	3,7 %	0,0 %		97,2 %
	22. Part des surfaces biologiques totales (certifiées bio et en conversion)	28,7 %	25,1 %	0,0 %		97,2 %
	23. Part de population du territoire vivant en zones vulnérables aux nitrates d'origine agricole	62,2 %	0,0 %	0,0 %		100,0 %
	24. Densité (pour 100 km²) d'installations classées pour la protection de l'environnement	8,5	3,2	0,0		353,2
	25. Densité d'anciens sites industriels et activités de service	51,5	28,7	0,0		10 179,4
	26. Densité de sites et sols pollués ou potentiellement pollués appelant une action des pouvoirs publics	1,7	0,3	0,0		254,7
	27. Densité de sites « Secteurs d'information sur les sols » (SIS)	0,5	0,2	0,0		169,8
	28. Part des ménages en précarité énergétique logement en 2018	14,4 %	17,8 %	5,0 %		24,9 %

## Cancer du sein - 07#427

1 177 femmes ont eu un cancer du sein entre le 1er janvier 2018 et le 31 décembre 2022 dans le territoire

Ce territoire fait partie de la classe B des parcours des femmes présentant un cancer du sein qui se caractérise de la manière suivante : Territoires avec un diagnostic de cancer plus tardif (davantage de cancer du sein diagnostiqué invasif avec métastases synchrones), surtout traité par chimiothérapie, thérapie ciblée et mastectomie, avec des rechutes plus fréquentes qu'en moyenne en France. Au niveau socio-démographique, ces territoires sont moins densément peuplés, avec une population légèrement plus âgée et davantage précaire. Concernant l'offre de soins, on y retrouve davantage de patients ayant un médecin traitant, mais l'accès aux traitements en oncologie y est plus difficile.



	Nom indicateur	Valeur territoire*	Valeur département*	Minimum en France*	Graphique synthétique	Maximum en France*
Dépistage	29. Mammographie dans les 12 à 36 mois avant le traitement	321,5	312,4	154,4		410,0
	30. Biopsie dans l'année avant le traitement	911,7	873,6	720,2		971,3
Diagnostic	31. Cancer du sein in situ ou invasif localisé	856,1	867,9	694,3		965,8
	32. Cancer du sein avec métastases	24,5	24,6	3,2		47,4
Traitement	33. Chirurgie conservatrice	638,4	699,0	513,5		816,7
	34. Mastectomie totale	327,3	292,4	135,7		408,9
	35. Chimiothérapie conventionnelle	482,9	455,2	311,3		640,8
	36. Chimiothérapie néoadjuvante	255,2	226,5	170,4		449,6
	37. Chimiothérapie adjuvante	402,0	389,8	245,8		489,9
	38. Thérapies ciblées	168,9	140,9	100,8		235,2
	39. Radiothérapie	804,3	799,5	604,7		890,9
	40. Hormonothérapie	699,6	715,4	481,6		758,2
	41. Soins palliatifs	19,8	25,7	4,3		138,8
Devenir	42. Reconstruction mammaire après mastectomie totale	383,0	418,2	155,4		818,5
	43. Reconstruction mammaire après mastectomie totale ou partielle	542,4	470,8	137,4		870,5
	44. En vie sans rechute ni métastase à 3 ans	817,3	828,3	664,6		899,6
	45. Reprise de traitement ou apparition de métastases dans les 3 ans	116,6	98,9	45,0		191,3
	46. Décès dans les 3 ans	62,8	70,5	26,5		180,6

\* Taux standardisés pour 1 000 habitants.

Sources : SNDS (DCIR Inter Régime - PMSI MCO), Exploitation ORS-Fnors

## Cancer du côlon et du rectum - 07#427

946 personnes ont eu un cancer colorectal entre le 1er janvier 2018 et le 31 décembre 2022 dans le territoire

Ce territoire fait partie de la classe A des parcours des personnes présentant un cancer du côlon et du rectum qui se caractérise de la manière suivante :  
Territoires avec moins de parcours chirurgicaux et des rechutes moins fréquentes qu'en moyenne en France. Au niveau socio-démographique, ces territoires sont relativement vieillissants et moins densément peuplés. Concernant l'offre de soins, l'accès aux traitements en cancérologie y est légèrement plus difficile qu'en moyenne en France.



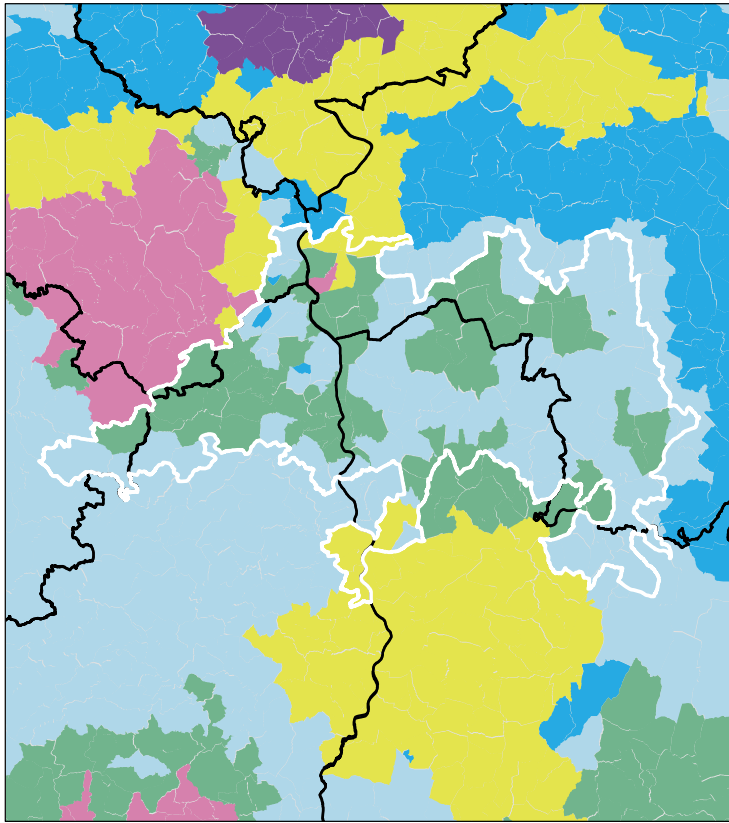
	Nom indicateur*	Valeur territoire*	Valeur département*	Minimum en France*	Graphique synthétique	Maximum en France*
Dépistage	47. Dépistage organisé dans les 30 mois avant le traitement	176,3	159,8	55,6		260,4
	48. Présence de facteurs de risques élevés de cancer colorectal	79,5	60,7	0,0		139,9
Diagnostic	49. Bilan de diagnostic et d'extension complet avant le 1er traitement	420,5	421,1	134,3		843,3
	50. Cancer in situ	155,7	111,8	7,1		500,1
	51. Cancer invasif non métastatique	605,7	586,7	306,0		796,6
	52. Cancer invasif avec métastases synchrones	238,6	301,5	140,4		512,9
	53. Autre cancer actif la même année	154,4	154,3	53,8		372,1
	54. Cancer du côlon	671,3	691,5	391,5		778,9
	55. Cancer du rectum	320,6	296,2	183,5		537,8
	56. Cancer du côlon et du rectum	8,0	12,3	4,7		143,5
Traitement	57. Parcours chirurgical en urgence	114,9	91,7	28,8		287,6
	58. Parcours chirurgical non urgent	565,0	578,1	356,9		776,1
	59. Parcours non chirurgical	320,1	330,1	149,1		591,4
	60. Exérèse endoscopique seule	239,1	203,1	33,4		523,6
	61. Chirurgie carcinologique seule	249,5	226,4	138,6		415,0
	62. Traitement néo adj et chirurgie carcinologique (avec ou sans trait adjuvant)	166,5	177,9	40,8		293,4
	63. Chirurgie carcinologique et traitement adjuvant	175,4	207,8	60,7		436,9
	64. Chimiothérapie ou radiothérapie sans chirurgie	169,4	184,8	67,4		406,9
Devenir	65. En vie sans rechute ni métastase à 3 ans	767,1	719,3	331,4		919,0
	66. Apparition de métastases au cours des 3 premières années de traitement	155,4	170,3	17,1		416,0
	67. Reprise de traitement (après un arrêt d'au moins 6 mois) au cours des 3 premières années de traitement	141,2	190,1	27,3		574,6
	68. Décès dans les 3 ans	179,4	202,6	71,4		490,0

\* Taux standardisé pour 1 000 habitants.

Source : SNDS (DCIR Inter Régime - PMSI MCO). Exploitation ORS-Fnors

## Caractéristiques démographiques et sociales du territoire - 07#428

## Typologie sociale du territoire à l'échelle communale



0 10 20 Kilomètres

## Comment les territoires d'études ont été bâtis ?

Notre objectif lors de la construction de ces territoires était de proposer des zones :

- suffisamment fine pour mesurer des disparités territoriales ;
- ayant des caractéristiques sociales relativement proches en leurs sein ;
- suffisamment peuplées pour disposer d'indicateurs fiables.

Les variables et analyses utilisées pour construire la typologie sociale présentée page 2 ont été mobilisées.

Les territoires ont été construits en agrégeant les communes selon leurs caractéristiques sociales en respectant la contiguïté géographique, sans contrainte de frontière administrative, et avec une taille minimale de la population fixée à environ 100 000 habitants.

411 zones différentes pouvant pour certaines être à cheval sur un ou plusieurs départements ont ainsi été définies pour la France (hors Mayotte).

Plus d'information sur la méthode de construction de la typologie : [lien rapport](#)

Sources : Insee, État civil, RP, DGFIP, Cnaf, CCMSA - Exploitation ORS-Fnors  
La composition communale du territoire est disponible en cliquant [ici](#)

## Répartition des communes et de la population selon les classes de la typologie sociale

Classes de typologie	Communes		Population	
	Nombre	Part (%)	Nombre	Part (%)
Situation sociale la plus défavorisée	0	0,0 %	0	0,0 %
Situation sociale défavorable	1	0,6 %	6 508	2,7 %
Situation sociale plutôt défavorable	0	0,0 %	0	0,0 %
Situation sociale intermédiaire moins de cadres et de professions intellectuelles supérieures, davantage de foyers non imposés, un peu moins d'allocataires du RSA et un peu plus pour l'AAH, un peu plus de jeunes peu ou pas diplômés	67	39,9 %	121 826	50,4 %
Situation sociale intermédiaire Davantage de cadres et de professions intellectuelles supérieures, moins de foyers non imposés, un peu plus d'allocataires du RSA et de chômeurs, un peu moins d'allocataires de l'AAH	10	6,0 %	30 326	12,6 %
Situation sociale plutôt favorable part de cadres et de professions intellectuelles supérieures les plus élevées	0	0,0 %	0	0,0 %
Situation sociale favorable moins de cadres et de professions intellectuelles supérieures	87	51,8 %	82 055	34,0 %
Situation sociale la plus favorable un peu plus de cadres et professions intellectuelles supérieures	3	1,8 %	882	0,4 %

## Caractéristiques démographiques et sociales du territoire - 07#428



	Nom indicateur	Valeur territoire	Valeur département	Minimum en France	Graphique synthétique	Maximum en France
Caractéristiques démographiques	1. Densité de population	115,0	59,9	1,9		38 851,0
	2. Rapport de dépendance <i>(nombre de personnes âgées de moins de 15 ans et de 65 ans ou plus pour 100 personnes âgées de 15 à 64 ans)</i>	86,9	89,7	45,8		107,8
	3. Indice de vieillissement <i>(nombre de personnes âgées de 65 ans et plus pour 100 jeunes de moins de 20 ans)</i>	88,6	118,2	8,6		196,0
	4. Part des habitants de 18 ans et plus	77,3 %	80,0 %	57,5 %		86,6 %
	5. Part des habitants de 50-74 ans	32,0 %	35,1 %	13,4 %		40,1 %
	6. Part des femmes de 50-74 ans	16,3 %	17,9 %	6,4 %		21,2 %
	7. Taux d'accroissement annuel moyen de la population	0,5	0,4	-1,4		2,4
	8. Part de personnes de 60 ans et plus vivant seules à domicile	29,5 %	30,4 %	21,8 %		49,0 %
	9. Taux de fécondité des femmes de 12-20 ans	5,7	5,5	0,5		64,5
Caractéristiques sociales	10. Part de jeunes de 25-34 ans non scolarisés pas ou peu diplômés (au plus brevet des collèges)	14,2 %	11,4 %	2,6 %		50,4 %
	11. Taux d'activité des 15-64 ans	75,9 %	75,5 %	57,4 %		83,0 %
	12. Part des cadres et professions intellectuelles supérieures de 15 ans et plus ayant un emploi	11,0 %	11,4 %	7,1 %		57,3 %
	13. Part de chômeurs de 15 ans et plus (au sens du recensement)	10,9 %	11,9 %	5,9 %		35,3 %
	14. Part d'enfants de moins de 25 ans vivant dans une famille sans actif occupé	8,7 %	10,2 %	2,4 %		61,8 %
	15. Part de foyers fiscaux non imposés	57,8 %	59,5 %	30,8 %		81,3 %
	16. Taux de personnes couvertes par une allocation	50,7 %	47,0 %	24,4 %		80,4 %
	17. Taux d'allocataires du RSA	3,9 %	4,3 %	1,3 %		37,0 %
	18. Taux de personnes couvertes par le RSA	3,5 %	3,7 %	0,9 %		29,6 %
	19. Taux d'allocataires de 20-64 ans de l'AAH	3,4 %	4,0 %	0,7 %		7,7 %
	20. Part de ménages ne possédant pas de voiture	9,1 %	9,4 %	4,2 %		79,0 %
Caractéristiques environnementales	21. Part des surfaces agricoles en conversion biologiques	1,4 %	3,7 %	0,0 %		97,2 %
	22. Part des surfaces biologiques totales (certifiées bio et en conversion)	13,3 %	25,1 %	0,0 %		97,2 %
	23. Part de population du territoire vivant en zones vulnérables aux nitrates d'origine agricole	51,1 %	0,0 %	0,0 %		100,0 %
	24. Densité (pour 100 km²) d'installations classées pour la protection de l'environnement	10,6	3,2	0,0		353,2
	25. Densité d'anciens sites industriels et activités de service	53,1	28,7	0,0		10 179,4
	26. Densité de sites et sols pollués ou potentiellement pollués appelant une action des pouvoirs publics	2,4	0,3	0,0		254,7
	27. Densité de sites « Secteurs d'information sur les sols » (SIS)	0,6	0,2	0,0		169,8
	28. Part des ménages en précarité énergétique logement en 2018	16,1 %	17,8 %	5,0 %		24,9 %

## Cancer du sein - 07#428

1 062 femmes ont eu un cancer du sein entre le 1er janvier 2018 et le 31 décembre 2022 dans le territoire

Ce territoire fait partie de la classe D des parcours des femmes présentant un cancer du sein qui se caractérise de la manière suivante : Territoires avec un diagnostic de cancer plutôt précoce, surtout traité par chirurgie conservatrice et hormonothérapie, avec des rechutes moins fréquentes qu'en moyenne en France. Au niveau socio-démographique, il s'agit de territoires plutôt vieillissants et socialement favorisés. Concernant l'offre de soins, cette classe se caractérise par un accès aux médecins généralistes et aux traitements en oncologie plus difficile qu'en moyenne en France.



	Nom indicateur	Valeur territoire*	Valeur département*	Minimum en France*	Graphique synthétique	Maximum en France*
Dépistage	29. Mammographie dans les 12 à 36 mois avant le traitement	315,9	312,4	154,4		410,0
	30. Biopsie dans l'année avant le traitement	912,1	873,6	720,2		971,3
Diagnostic	31. Cancer du sein in situ ou invasif localisé	897,5	867,9	694,3		965,8
	32. Cancer du sein avec métastases	21,7	24,6	3,2		47,4
Traitement	33. Chirurgie conservatrice	686,1	699,0	513,5		816,7
	34. Mastectomie totale	272,8	292,4	135,7		408,9
	35. Chimiothérapie conventionnelle	457,7	455,2	311,3		640,8
	36. Chimiothérapie néoadjuvante	228,3	226,5	170,4		449,6
	37. Chimiothérapie adjuvante	380,1	389,8	245,8		489,9
	38. Thérapies ciblées	152,7	140,9	100,8		235,2
	39. Radiothérapie	835,7	799,5	604,7		890,9
	40. Hormonothérapie	731,5	715,4	481,6		758,2
	41. Soins palliatifs	15,2	25,7	4,3		138,8
Devenir	42. Reconstruction mammaire après mastectomie totale	396,8	418,2	155,4		818,5
	43. Reconstruction mammaire après mastectomie totale ou partielle	401,0	470,8	137,4		870,5
	44. En vie sans rechute ni métastase à 3 ans	836,2	828,3	664,6		899,6
	45. Reprise de traitement ou apparition de métastases dans les 3 ans	95,5	98,9	45,0		191,3
	46. Décès dans les 3 ans	61,8	70,5	26,5		180,6

\* Taux standardisés pour 1 000 habitants.

Sources : SNDS (DCIR Inter Régime - PMSI MCO), Exploitation ORS-Fnors

## Cancer du côlon et du rectum - 07#428

740 personnes ont eu un cancer colorectal entre le 1er janvier 2018 et le 31 décembre 2022 dans le territoire

Ce territoire fait partie de la classe D des parcours des personnes présentant un cancer du côlon et du rectum qui se caractérise de la manière suivante :

Territoires avec un diagnostic de cancer plutôt précoce, surtout traité par chirurgie et avec moins de dépistage chez les personnes de 50 à 74 ans. On y retrouve moins de personnes prises en charge en ALD pour un cancer colorectal. Au niveau socio-démographique, ces territoires sont plus densément peuplés, avec une population plutôt jeune et davantage de contrastes sociaux. Concernant l'offre de soins, l'accès aux médecins généralistes est plus difficile qu'en moyenne en France. Cependant, l'accès aux traitements en cancérologie y est relativement plus aisé.



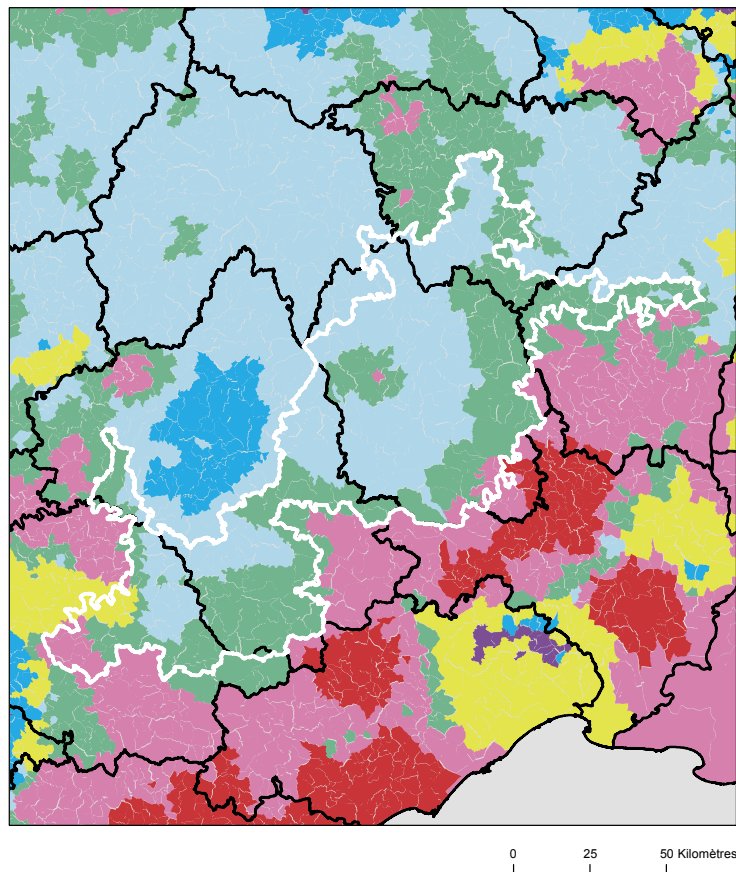
	Nom indicateur*	Valeur territoire*	Valeur département*	Minimum en France*	Graphique synthétique	Maximum en France*
Dépistage	47. Dépistage organisé dans les 30 mois avant le traitement	147,3	159,8	55,6		260,4
	48. Présence de facteurs de risques élevés de cancer colorectal	55,1	60,7	0,0		139,9
Diagnostic	49. Bilan de diagnostic et d'extension complet avant le 1er traitement	470,0	421,1	134,3		843,3
	50. Cancer in situ	43,5	111,8	7,1		500,1
	51. Cancer invasif non métastatique	653,7	586,7	306,0		796,6
	52. Cancer invasif avec métastases synchrones	302,8	301,5	140,4		512,9
	53. Autre cancer actif la même année	133,2	154,3	53,8		372,1
	54. Cancer du côlon	659,3	691,5	391,5		778,9
	55. Cancer du rectum	321,4	296,2	183,5		537,8
	56. Cancer du côlon et du rectum	19,3	12,3	4,7		143,5
Traitement	57. Parcours chirurgical en urgence	83,1	91,7	28,8		287,6
	58. Parcours chirurgical non urgent	604,6	578,1	356,9		776,1
	59. Parcours non chirurgical	312,3	330,1	149,1		591,4
	60. Exérèse endoscopique seule	164,4	203,1	33,4		523,6
	61. Chirurgie carcinologique seule	270,8	226,4	138,6		415,0
	62. Traitement néo adj et chirurgie carcinologique (avec ou sans trait adjuvant)	211,9	177,9	40,8		293,4
	63. Chirurgie carcinologique et traitement adjuvant	180,9	207,8	60,7		436,9
	64. Chimiothérapie ou radiothérapie sans chirurgie	172,0	184,8	67,4		406,9
Devenir	65. En vie sans rechute ni métastase à 3 ans	731,6	719,3	331,4		919,0
	66. Apparition de métastases au cours des 3 premières années de traitement	167,5	170,3	17,1		416,0
	67. Reprise de traitement (après un arrêt d'au moins 6 mois) au cours des 3 premières années de traitement	95,4	190,1	27,3		574,6
	68. Décès dans les 3 ans	283,1	202,6	71,4		490,0

\* Taux standardisé pour 1 000 habitants.

Source : SNDS (DCIR Inter Régime - PMSI MCO). Exploitation ORS-Fnors

## Caractéristiques démographiques et sociales du territoire - 07#441

## Typologie sociale du territoire à l'échelle communale



## Comment les territoires d'études ont été bâtis ?

Notre objectif lors de la construction de ces territoires était de proposer des zones :

- suffisamment fine pour mesurer des disparités territoriales ;
- ayant des caractéristiques sociales relativement proches en leurs sein ;
- suffisamment peuplées pour disposer d'indicateurs fiables.

Les variables et analyses utilisées pour construire la typologie sociale présentée page 2 ont été mobilisées.

Les territoires ont été construits en agrégeant les communes selon leurs caractéristiques sociales en respectant la contiguïté géographique, sans contrainte de frontière administrative, et avec une taille minimale de la population fixée à environ 100 000 habitants.

411 zones différentes pouvant pour certaines être à cheval sur un ou plusieurs départements ont ainsi été définies pour la France (hors Mayotte).

Plus d'information sur la méthode de construction de la typologie : [lien rapport](#)

Sources : Insee, État civil, RP, DGFIP, Cnaf, CCMSA - Exploitation ORS-Fnors  
La composition communale du territoire est disponible en cliquant [ici](#)

## Répartition des communes et de la population selon les classes de la typologie sociale

Classes de typologie	Communes		Population	
	Nombre	Part (%)	Nombre	Part (%)
Situation sociale la plus défavorisée	0	0,0 %	0	0,0 %
Situation sociale défavorable	19	5,0 %	24 676	10,7 %
Situation sociale plutôt défavorable	0	0,0 %	0	0,0 %
Situation sociale intermédiaire moins de cadres et de professions intellectuelles supérieures, davantage de foyers non imposés, un peu moins d'allocataires du RSA et un peu plus pour l'AAH, un peu plus de jeunes peu ou pas diplômés	193	51,1 %	115 416	50,1 %
Situation sociale intermédiaire Davantage de cadres et de professions intellectuelles supérieures, moins de foyers non imposés, un peu plus d'allocataires du RSA et de chômeurs, un peu moins d'allocataires de l'AAH	14	3,7 %	15 400	6,7 %
Situation sociale plutôt favorable part de cadres et de professions intellectuelles supérieures les plus élevées	0	0,0 %	0	0,0 %
Situation sociale favorable moins de cadres et de professions intellectuelles supérieures	152	40,2 %	74 959	32,5 %
Situation sociale la plus favorable un peu plus de cadres et professions intellectuelles supérieures	0	0,0 %	0	0,0 %



## Caractéristiques démographiques et sociales du territoire - 07#441



	Nom indicateur	Valeur territoire	Valeur département	Minimum en France	Graphique synthétique	Maximum en France
Caractéristiques démographiques	1. Densité de population	21,9	59,9	1,9		38 851,0
	2. Rapport de dépendance <i>(nombre de personnes âgées de moins de 15 ans et de 65 ans ou plus pour 100 personnes âgées de 15 à 64 ans)</i>	91,0	89,7	45,8		107,8
	3. Indice de vieillissement <i>(nombre de personnes âgées de 65 ans et plus pour 100 jeunes de moins de 20 ans)</i>	132,9	118,2	8,6		196,0
	4. Part des habitants de 18 ans et plus	81,4 %	80,0 %	57,5 %		86,6 %
	5. Part des habitants de 50-74 ans	35,8 %	35,1 %	13,4 %		40,1 %
	6. Part des femmes de 50-74 ans	17,8 %	17,9 %	6,4 %		21,2 %
	7. Taux d'accroissement annuel moyen de la population	0,0	0,4	-1,4		2,4
	8. Part de personnes de 60 ans et plus vivant seules à domicile	31,2 %	30,4 %	21,8 %		49,0 %
	9. Taux de fécondité des femmes de 12-20 ans	4,2	5,5	0,5		64,5
Caractéristiques sociales	10. Part de jeunes de 25-34 ans non scolarisés pas ou peu diplômés (au plus brevet des collèges)	10,2 %	11,4 %	2,6 %		50,4 %
	11. Taux d'activité des 15-64 ans	74,8 %	75,5 %	57,4 %		83,0 %
	12. Part des cadres et professions intellectuelles supérieures de 15 ans et plus ayant un emploi	9,6 %	11,4 %	7,1 %		57,3 %
	13. Part de chômeurs de 15 ans et plus (au sens du recensement)	9,5 %	11,9 %	5,9 %		35,3 %
	14. Part d'enfants de moins de 25 ans vivant dans une famille sans actif occupé	8,6 %	10,2 %	2,4 %		61,8 %
	15. Part de foyers fiscaux non imposés	62,8 %	59,5 %	30,8 %		81,3 %
	16. Taux de personnes couvertes par une allocation	45,6 %	47,0 %	24,4 %		80,4 %
	17. Taux d'allocataires du RSA	4,1 %	4,3 %	1,3 %		37,0 %
	18. Taux de personnes couvertes par le RSA	3,5 %	3,7 %	0,9 %		29,6 %
	19. Taux d'allocataires de 20-64 ans de l'AAH	5,6 %	4,0 %	0,7 %		7,7 %
	20. Part de ménages ne possédant pas de voiture	11,2 %	9,4 %	4,2 %		79,0 %
Caractéristiques environnementales	21. Part des surfaces agricoles en conversion biologiques	1,4 %	3,7 %	0,0 %		97,2 %
	22. Part des surfaces biologiques totales (certifiées bio et en conversion)	15,7 %	25,1 %	0,0 %		97,2 %
	23. Part de population du territoire vivant en zones vulnérables aux nitrates d'origine agricole	29,1 %	0,0 %	0,0 %		100,0 %
	24. Densité (pour 100 km²) d'installations classées pour la protection de l'environnement	1,4	3,2	0,0		353,2
	25. Densité d'anciens sites industriels et activités de service	14,5	28,7	0,0		10 179,4
	26. Densité de sites et sols pollués ou potentiellement pollués appelant une action des pouvoirs publics	0,2	0,3	0,0		254,7
	27. Densité de sites « Secteurs d'information sur les sols » (SIS)	0,2	0,2	0,0		169,8
	28. Part des ménages en précarité énergétique logement en 2018	18,7 %	17,8 %	5,0 %		24,9 %

## Cancer du sein - 07#441

799 femmes ont eu un cancer du sein entre le 1er janvier 2018 et le 31 décembre 2022 dans le territoire

Ce territoire fait partie de la classe C des parcours des femmes présentant un cancer du sein qui se caractérise de la manière suivante : Territoires avec un diagnostic de cancer plutôt précoce, plus souvent traité par chimiothérapie néo-adjuvante mais moins par chimiothérapie conventionnelle, radiothérapie ou hormonothérapie, avec un bon dépistage des femmes de 50-74 ans. Au niveau socio-démographique, ces territoires sont plus densément peuplés et socialement plutôt favorisés. Concernant l'offre de soins, ils sont en moyenne plus proches des structures de soins pour le diagnostic et le traitement des cancers, mais les personnes ont moins de médecin traitant en activité qu'en moyenne en France.



	Nom indicateur	Valeur territoire*	Valeur département*	Minimum en France*	Graphique synthétique	Maximum en France*
Dépistage	29. Mammographie dans les 12 à 36 mois avant le traitement	270,1	312,4	154,4		410,0
	30. Biopsie dans l'année avant le traitement	915,8	873,6	720,2		971,3
Diagnostic	31. Cancer du sein in situ ou invasif localisé	854,0	867,9	694,3		965,8
	32. Cancer du sein avec métastases	14,5	24,6	3,2		47,4
Traitement	33. Chirurgie conservatrice	706,6	699,0	513,5		816,7
	34. Mastectomie totale	249,5	292,4	135,7		408,9
	35. Chimiothérapie conventionnelle	455,1	455,2	311,3		640,8
	36. Chimiothérapie néoadjuvante	249,8	226,5	170,4		449,6
	37. Chimiothérapie adjuvante	328,4	389,8	245,8		489,9
	38. Thérapies ciblées	131,9	140,9	100,8		235,2
	39. Radiothérapie	812,0	799,5	604,7		890,9
	40. Hormonothérapie	712,0	715,4	481,6		758,2
	41. Soins palliatifs	17,2	25,7	4,3		138,8
Devenir	42. Reconstruction mammaire après mastectomie totale	463,9	418,2	155,4		818,5
	43. Reconstruction mammaire après mastectomie totale ou partielle	240,9	470,8	137,4		870,5
	44. En vie sans rechute ni métastase à 3 ans	852,3	828,3	664,6		899,6
	45. Reprise de traitement ou apparition de métastases dans les 3 ans	75,2	98,9	45,0		191,3
	46. Décès dans les 3 ans	70,3	70,5	26,5		180,6

\* Taux standardisés pour 1 000 habitants.

Sources : SNDS (DCIR Inter Régime - PMSI MCO), Exploitation ORS-Fnors

## Cancer du côlon et du rectum - 07#441

666 personnes ont eu un cancer colorectal entre le 1er janvier 2018 et le 31 décembre 2022 dans le territoire

Ce territoire fait partie de la classe F des parcours des personnes présentant un cancer du côlon et du rectum qui se caractérise de la manière suivante :

Territoires avec un diagnostic de cancer relativement précoce, surtout traité par chirurgie, avec des rechutes moins fréquentes et un bon niveau de dépistage chez les personnes de 50 à 74 ans. Au niveau socio-démographique, ces territoires sont moins densément peuplés et un peu plus favorisés socialement qu'en moyenne en France. Concernant l'offre de soins, cette classe se caractérise par un accès aux médecins généralistes et aux traitements en oncologie plutôt aisé.



	Nom indicateur*	Valeur territoire*	Valeur département*	Minimum en France*	Graphique synthétique	Maximum en France*
Dépistage	47. Dépistage organisé dans les 30 mois avant le traitement	152,5	159,8	55,6		260,4
	48. Présence de facteurs de risques élevés de cancer colorectal	71,9	60,7	0,0		139,9
Diagnostic	49. Bilan de diagnostic et d'extension complet avant le 1er traitement	399,9	421,1	134,3		843,3
	50. Cancer in situ	181,8	111,8	7,1		500,1
	51. Cancer invasif non métastatique	592,9	586,7	306,0		796,6
	52. Cancer invasif avec métastases synchrones	225,3	301,5	140,4		512,9
	53. Autre cancer actif la même année	116,9	154,3	53,8		372,1
	54. Cancer du côlon	651,9	691,5	391,5		778,9
	55. Cancer du rectum	316,3	296,2	183,5		537,8
	56. Cancer du côlon et du rectum	31,8	12,3	4,7		143,5
Traitement	57. Parcours chirurgical en urgence	46,0	91,7	28,8		287,6
	58. Parcours chirurgical non urgent	679,6	578,1	356,9		776,1
	59. Parcours non chirurgical	274,4	330,1	149,1		591,4
	60. Exérèse endoscopique seule	292,0	203,1	33,4		523,6
	61. Chirurgie carcinologique seule	274,7	226,4	138,6		415,0
	62. Traitement néo adj et chirurgie carcinologique (avec ou sans trait adjuvant)	147,4	177,9	40,8		293,4
	63. Chirurgie carcinologique et traitement adjuvant	186,3	207,8	60,7		436,9
	64. Chimiothérapie ou radiothérapie sans chirurgie	99,6	184,8	67,4		406,9
Devenir	65. En vie sans rechute ni métastase à 3 ans	826,7	719,3	331,4		919,0
	66. Apparition de métastases au cours des 3 premières années de traitement	90,7	170,3	17,1		416,0
	67. Reprise de traitement (après un arrêt d'au moins 6 mois) au cours des 3 premières années de traitement	92,1	190,1	27,3		574,6
	68. Décès dans les 3 ans	143,2	202,6	71,4		490,0

\* Taux standardisé pour 1 000 habitants.

Source : SNDS (DCIR Inter Régime - PMSI MCO). Exploitation ORS-Fnors

## Définitions des indicateurs

	Indicateur	Définition / Formule	Année / Source
Caractéristiques démographiques	1. Densité de population	Nombre d'habitants par km <sup>2</sup>	2021, Insee - Recensement de population
	2. Rapport de dépendance	Nombre de personnes de moins de 15 ans et de 65 ans et plus pour 100 personnes âgées de 15 à 64 ans	2021, Insee - Recensement de population
	3. Indice de vieillissement	Nombre de personnes âgées de 65 ans et plus pour 100 jeunes de moins de 20 ans	2021, Insee - Recensement de population
	4. Part des habitants de 18 ans et plus (%)	Pourcentage d'habitants de 18 ans et plus	2021, Insee - Recensement de population
	5. Part des habitants de 50-74 ans (%)	Pourcentage d'habitants de 50 à 74 ans	2021, Insee - Recensement de population
	6. Part des femmes de 50-74 ans (%)	Pourcentage de femmes de 50 à 74 ans	2021, Insee - Recensement de population
	7. Taux d'accroissement annuel moyen de la population (%)	Variation annuelle moyenne de la population	2012-2021, Insee - Recensement de population
	8. Part de personnes de 60 ans et plus vivant seules à domicile (%)	Pourcentage de personnes de 60 ans et plus vivant seules	2021, Insee - Recensement de population
	9. Taux de fécondité des femmes de 12-20 ans	Nombre d'enfants pour 10 000 femmes de 12 à 20 ans	2018-2022, Insee - État-Civil
Caractéristiques sociales	10. Part de jeunes de 25-34 ans non scolarisés pas ou peu diplômés (%)	Pourcentage de jeunes de 25-34 ans non scolarisés au plus le brevet des collèges	2021, Insee - Recensement de population
	11. Taux d'activité des 15-64 ans (%)	Pourcentage de personnes de 15 à 64 ans actives	2021, Insee - Recensement de population
	12. Part de cadres et professions intellectuelles supérieures de 15 ans et plus ayant un emploi (%)	Pourcentage de cadres et professions intellectuelles supérieures de 15 ans et plus ayant un emploi	2021, Insee - Recensement de population
	13. Taux de chômage des 15 ans et plus (%)	Pourcentage de chômeurs de 15 ans et plus (au sens du recensement)	2021, Insee - Recensement de population
	14. Part d'enfants de moins de 25 ans vivant dans une famille sans actif occupé (%)	Pourcentage d'enfants de moins de 25 ans vivant dans une famille sans actif occupé	2021, Insee - Recensement de population
	15. Part de foyers fiscaux non imposés (%)	Pourcentage de foyers fiscaux non imposés	2021, DGFIP – Insee - Recensement de population
	16. Taux de personnes couvertes par une allocation (%)	Pourcentage de personnes couvertes par une allocation	Décembre 2023, Cnaf – CCMSA – Insee - Recensement de population
	17. Taux d'allocataires du RSA	Pour 100 personnes de 25 à 64 ans	Décembre 2023, Cnaf – CCMSA – Insee - Recensement de population
	18. Taux de personnes couvertes par le RSA (%)	Pourcentage de personnes couvertes par le RSA	Décembre 2023, Cnaf – CCMSA – Insee - Recensement de population
	19. Taux d'allocataires de l'AAH	Pour 100 personnes de 20 à 64 ans	Décembre 2023, Cnaf – CCMSA – Insee - Recensement de population
	20. Part de ménages ne possédant pas de voiture (%)	Pourcentage de ménages ne possédant pas de voiture	2021, Insee - Recensement de population
Caractéristiques environnementales	21. Part de surfaces biologiques en conversion (%)	Part de surfaces C1 + C2 + C3	2023, Agence BIO, Agreste – recensement agricole
	22. Part de surfaces biologiques totales (%)	Part de surfaces certifiées bio et en conversion	2023, Agence BIO, Agreste – recensement agricole
	23. Part de population du territoire vivant en zones vulnérables aux nitrates d'origine agricole (%)	Pourcentage de population en zones vulnérables	2021, Système d'information sur l'eau
	24. Densité d'Installations Classées pour la Protection de l'Environnement (ICPE)	Nombre pour 100 km <sup>2</sup>	2024, Ministère de la Transition Écologique et BRGM
	25. Densité d'anciens sites industriels et activités de service (BASIAS)	Nombre pour 100 km <sup>2</sup>	2023, Ministère de la Transition Écologique et BRGM
	26. Densité de sites et sols pollués ou potentiellement pollués appelant une action des pouvoirs publics (BASOL)	Nombre pour 100 km <sup>2</sup>	2023, Ministère de la Transition Écologique et BRGM
	27. Densité de sites Secteurs d'Information sur les Sols (SIS)	Nombre pour 100 km <sup>2</sup>	2024, Ministère de la Transition Écologique et BRGM
	28. Part des ménages en précarité énergétique logement (%)	Pourcentage de ménages en précarité énergétique	2021, Observatoire national de la précarité énergétique

## Méthodologie

L'analyse des vulnérabilités sociales, environnementales et de l'accès aux soins face aux cancers s'appuie sur une approche territoriale multidimensionnelle. Cette méthodologie permet d'identifier les inégalités de santé et de caractériser les besoins spécifiques de chaque territoire.

Les données utilisées proviennent du Système national des données de santé (SNDS), de l'INSEE et de diverses bases relatives aux caractéristiques de la population, à l'offre de soins et aux expositions environnementales. L'ensemble de ces sources permet une analyse exhaustive des déterminants de santé.

L'approche méthodologique s'articule autour de trois axes principaux :

- les vulnérabilités sociales (niveau de revenu, emploi, éducation),
- les vulnérabilités environnementales (exposition aux polluants, qualité de l'air, proximité d'installations industrielles),
- et l'accessibilité aux soins (densité médicale, temps d'accès, offre de prévention).

Les indicateurs ont été sélectionnés en fonction de leur pertinence scientifique et de leur disponibilité à l'échelle territoriale. Chaque indicateur fait l'objet d'une standardisation, permettant des comparaisons entre territoires ainsi qu'avec les références départementales, régionales et nationales.

Les analyses portent spécifiquement sur trois types de cancers : le cancer du sein, le cancer colorectal et le cancer du pancréas. Ces pathologies ont été choisies en raison de leur prévalence et de l'existence de programmes de dépistage organisé ou de recommandations de surveillance.

Pour chaque territoire, les données sont présentées sous forme de profils comparatifs, incluant les valeurs locales, départementales, régionales et nationales. Cette approche permet d'identifier les spécificités territoriales et de situer chaque territoire dans un contexte géographique élargi.

L'analyse territoriale repose sur deux niveaux géographiques : le niveau départemental et celui des territoires statistiques d'étude développés dans le cadre de ce projet. Cette double approche autorise une analyse fine des disparités infradépartementales tout en conservant une vision d'ensemble.

Les données présentées correspondent à la période la plus récente disponible au moment de l'étude. Les sources et millésimes sont précisés pour chaque indicateur. Une attention particulière a été portée à la cohérence temporelle des analyses.

L'interprétation des résultats doit tenir compte des spécificités méthodologiques de chaque indicateur : définitions, modes de calcul, populations de référence. Les valeurs manquantes ou non disponibles sont signalées par la mention « N.D. » (Non Disponible).

Cette approche s'inscrit dans les orientations de la stratégie décennale de lutte contre les cancers 2021-2030, et notamment dans son 4<sup>e</sup> axe, qui vise à s'assurer que les progrès bénéficient à tous, en luttant contre les inégalités territoriales et sociales de santé.

Les résultats de cette analyse territoriale constituent un outil d'aide à la décision pour les acteurs locaux de santé publique. Ils permettent d'identifier les territoires prioritaires et d'adapter les actions de prévention et de prise en charge aux besoins spécifiques identifiés.

Ce travail a été réalisé par un groupe de professionnels issus de plusieurs Observatoires régionaux de la santé, en collaboration avec la Fédération nationale des observatoires régionaux de la santé, et grâce au soutien de l'Institut national du cancer.



Rapport complet : Axe 1



Rapport complet : Axe 2

Ce travail a été rendu possible grâce au financement de l'Institut national du cancer 2022 - 2025

