

Vulnérabilités sociales, environnementales et d'accès aux soins face aux cancers

Aveyron

INTRODUCTION

Dans la stratégie décennale de lutte contre les cancers 2021-2030, le 4^e axe vise à s'assurer que les progrès bénéficient à tous. Il s'agit en particulier de « *lutter contre les inégalités par une approche pragmatique et adaptée aux différentes populations* ». L'objectif de cette fiche action est de « *garantir l'accessibilité à la prévention primaire et secondaire et l'accès aux soins pour les personnes les plus vulnérables ; protéger les plus vulnérables et leur entourage contre les conséquences de la maladie* » et de « *mieux identifier et tenir compte des différentes vulnérabilités dans la politique de lutte contre le cancer* ».

Parmi l'ensemble des facteurs intervenant dans la survenue des différents cancers et leurs évolutions plusieurs questions peuvent être abordées. Comment les inégalités sociales sont un déterminant de la survenue des cancers ? ont un impact sur l'accès à la prévention et au dépistage ? peuvent impacter les parcours de soins des personnes avec cancer ? ont un impact sur la survie des personnes atteintes d'un cancer ? Mais également comment les inégalités territoriales ont un effet sur les parcours des personnes atteintes de cancer ? ou comment les inégalités environnementales peuvent agir comme déterminants de survenue des cancers ?

Depuis de nombreuses années, les travaux réalisés par la Fédération nationale des observatoires régionaux de la santé (Fnors) et par le réseau des ORS dans les régions et au niveau national documentent l'impact des inégalités sociales et territoriales sur l'état de santé de la population en France.

Forts de cette expérience, la Fnors et le réseau des ORS ont souhaité s'inscrire dans les orientations de la stratégie décennale de lutte contre les cancers et ont proposé de contribuer à la connaissance de l'impact des inégalités territoriales, sociales et environnementales de santé sur la survenue des cancers et les parcours de soins.

OBJECTIF DE LA FICHE

Cette fiche vise à décrire les caractéristiques de chaque territoire composant le département au regard des indicateurs de vulnérabilités sociales et environnementales, d'accès à la prévention et aux soins, et de parcours de soins pour les cancers du sein et colorectal.

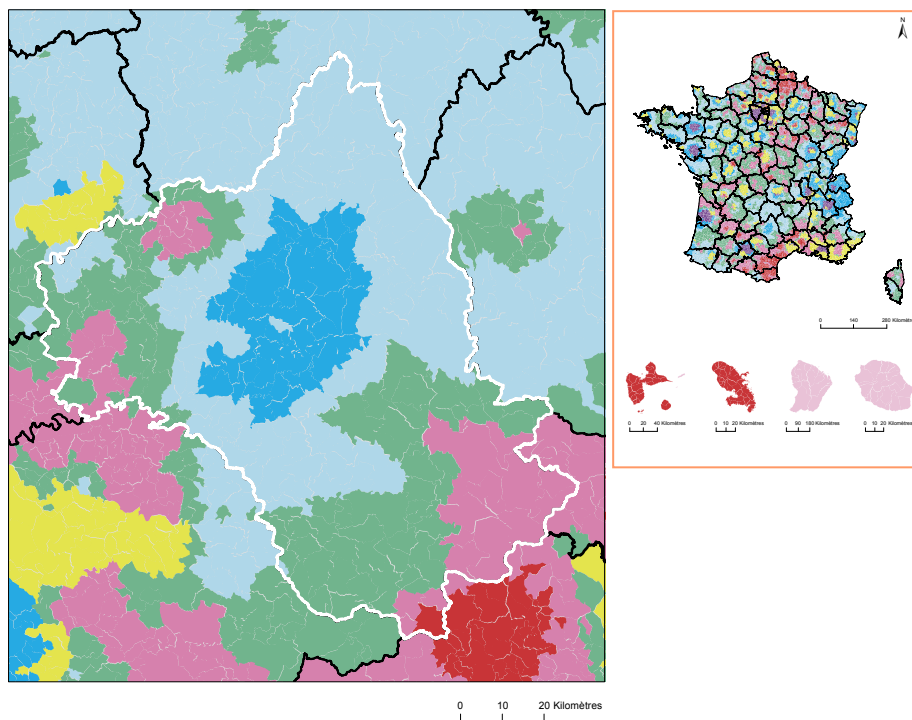
Pour le cancer du pancréas, les indicateurs ne sont présentés qu'au niveau du département du fait d'effectifs insuffisants.

PRÉSENTATION DU PROJET

Ce travail a été réalisé par un groupe de professionnels, médecins, statisticiens, démographes... issus de plusieurs Observatoires régionaux de la santé en mobilisant les données du Système national des données de santé et des différentes bases de données sur les caractéristiques de la population, l'offre de soins et les expositions environnementales.

Caractéristiques démographiques et sociales du département

Typologie sociale du département à l'échelle communale



Les indicateurs pris en compte pour établir cette typologie sociale :

- Taux de fécondité des femmes de 12-20 ans (2016 - 2022) ;
- Part de jeunes de 25-34 ans non scolarisés pas ou peu diplômés (2021) ;
- Part de cadres et professions intellectuelles supérieures de 15 ans et plus ayant un emploi (2021) ;
- Taux de chômage des 15 ans et plus (au sens du recensement) (2021) ;
- Part de foyers fiscaux non imposés (2022) ;
- Taux d'allocataires du RSA (2022) ;
- Taux d'allocataires de 20-64 ans de l'AAH (2022).

Plus d'information sur la méthode de construction de la typologie : [lien rapport](#)

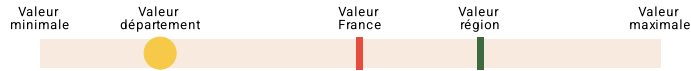
Sources : Insee, État civil, RP, DGFIP, Cnaf, CCMSA - Exploitation ORS-Fnors

Répartition des communes et de la population selon les classes de la typologie sociale

Classes de typologie	Communes		Population	
	Nombre	Part (%)	Nombre	Part (%)
Situation sociale la plus défavorisée	1	0,4	59	0,0
Situation sociale défavorable	38	13,3	62 269	22,3
Situation sociale plutôt défavorable	0	0,0	0	0,0
Situation sociale intermédiaire <i>moins de cadres et de professions intellectuelles supérieures, davantage de foyers non imposés, un peu moins d'allocataires du RSA et un peu plus pour l'AAH, un peu plus de jeunes peu ou pas diplômés</i>	92	32,3	58 105	20,8
Situation sociale intermédiaire <i>D'avantage de cadres et de professions intellectuelles supérieures, moins de foyers non imposés, un peu plus d'allocataires du RSA et de chômeurs, un peu moins d'allocataires de l'AAH</i>	0	0,0	0	0,0
Situation sociale plutôt favorable <i>part de cadres et de professions intellectuelles supérieures les plus élevées</i>	0	0,0	0	0,0
Situation sociale favorable <i>moins de cadres et de professions intellectuelles supérieures</i>	108	37,9	84 397	30,2
Situation sociale la plus favorable <i>un peu plus de cadres et professions intellectuelles supérieures</i>	46	16,1	74 819	26,8



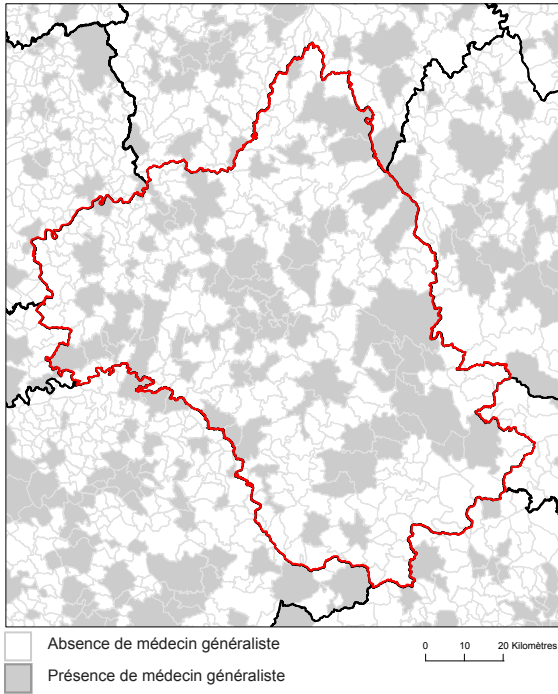
Caractéristiques démographiques et sociales du département



	Nom indicateur	Valeur département	Valeur Région	Minimum en France	Graphique synthétique	Maximum en France
Caractéristiques démographiques	1. Densité de population	32,0	82,8	3,4		20 238,2
	2. Rapport de dépendance <i>(nombre de personnes âgées de moins de 15 ans et de 65 ans ou plus pour 100 personnes âgées de 15 à 64 ans)</i>	92,5	82,8	56,0		97,1
	3. Indice de vieillissement <i>(nombre de personnes âgées de 65 ans et plus pour 100 jeunes de moins de 20 ans)</i>	139,5	104,2	14,3		170,5
	4. Part des habitants de 18 ans et plus	81,7 %	80,2 %	61,7 %		84,0 %
	5. Part des habitants de 50-74 ans	35,4 %	31,8 %	16,5 %		38,8 %
	6. Part des femmes de 50-74 ans	17,8 %	16,6 %	8,4 %		20,1 %
	7. Taux d'accroissement annuel moyen de la population	0,1	0,8	-0,8		1,9
	8. Part de personnes de 60 ans et plus vivant seules à domicile	29,8 %	31,4 %	25,7 %		42,6 %
	9. Taux de fécondité des femmes de 12-20 ans	4,7	5,9	2,2		52,1
Caractéristiques sociales	10. Part de jeunes de 25-34 ans non scolarisés pas ou peu diplômés (au plus brevet des collèges)	11,5 %	12,1 %	4,7 %		42,9 %
	11. Taux d'activité des 15-64 ans	75,8 %	73,5 %	63,9 %		80,7 %
	12. Part des cadres et professions intellectuelles supérieures de 15 ans et plus ayant un emploi	10,6 %	17,9 %	8,9 %		49,7 %
	13. Part de chômeurs de 15 ans et plus (au sens du recensement)	8,5 %	13,1 %	7,3 %		30,8 %
	14. Part d'enfants de moins de 25 ans vivant dans une famille sans actif occupé	8,2 %	14,1 %	5,8 %		54,2 %
	15. Part de foyers fiscaux non imposés	60,6 %	59,4 %	38,4 %		77,3 %
	16. Taux de personnes couvertes par une allocation	44,1 %	51,3 %	37,1 %		77,0 %
	17. Taux d'allocataires du RSA	3,5 %	6,9 %	2,1 %		28,0 %
	18. Taux de personnes couvertes par le RSA	3,2 %	6,3 %	1,7 %		24,7 %
	19. Taux d'allocataires de 20-64 ans de l'AAH	4,4 %	4,4 %	1,8 %		7,5 %
	20. Part de ménages ne possédant pas de voiture	10,6 %	14,5 %	7,7 %		68,2 %
Caractéristiques environnementales	21. Part des surfaces agricoles en conversion biologiques	1,1 %	2,5 %	0,0 %		8,6 %
	22. Part des surfaces biologiques totales (certifiées bio et en conversion)	14,5 %	19,3 %	0,0 %		40,8 %
	23. Part de population du territoire vivant en zones vulnérables aux nitrates d'origine agricole	54,2 %	61,8 %	0,0 %		100,0 %
	24. Densité (pour 100 km²) d'installations classées pour la protection de l'environnement	2,1	3,8	0,2		128,1
	25. Densité d'anciens sites industriels et activités de service	15,6	25,7	0,0		2 711,1
	26. Densité de sites et sols pollués ou potentiellement pollués appelant une action des pouvoirs publics	0,3	0,5	0,0		1 502,8
	27. Densité de sites « Secteurs d'information sur les sols » (SIS)	0,2	0,3	0,0		70,0
	28. Part des ménages en précarité énergétique logement en 2018	17,3 %	13,6 %	6,5 %		25,1 %

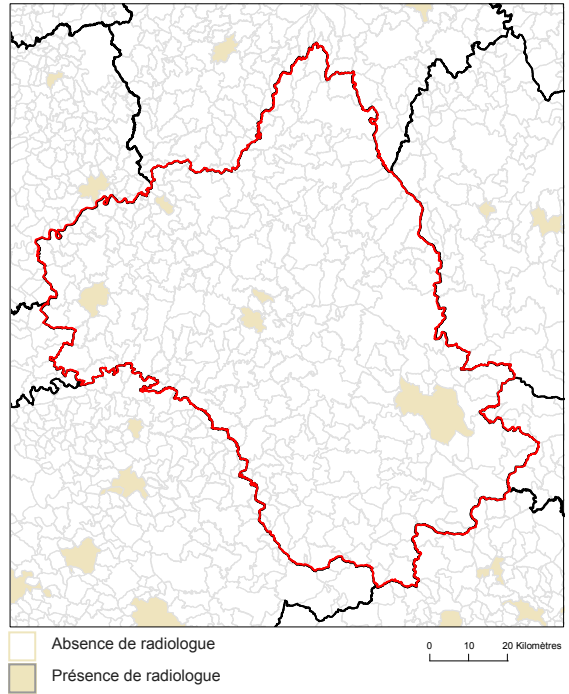
Offre de soin

Localisation des médecins généralistes



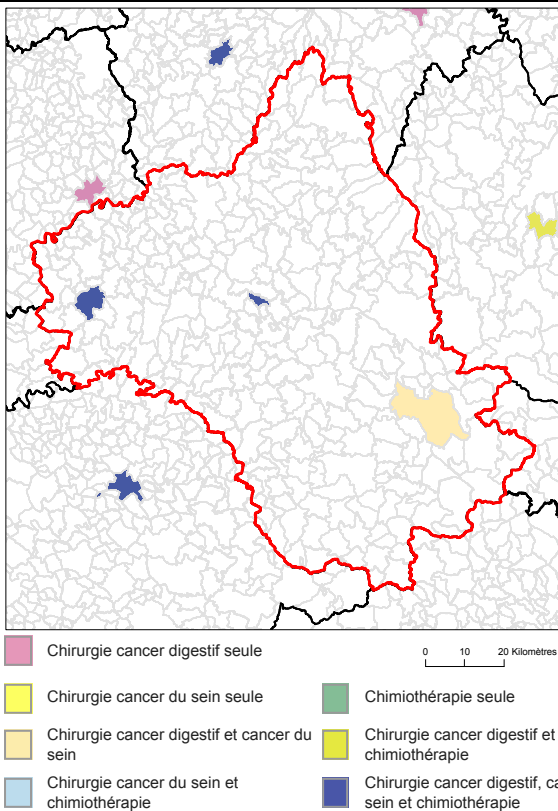
Source : RPPS au 1er janvier 2023, Traitements Drees et Fnors

Localisation des radiologues



Source : RPPS au 1er janvier 2023, Traitements Drees et Fnors

Localisation des établissements autorisés : chirurgie cancer digestifs, chirurgie cancer du sein, chimiothérapie



Source : Base ARHGOS au 14 mars 2024 - INCa, Exploitation Fnors

Part de la population selon les temps d'accès aux différents services (%)

	Moins de 15 min	15 à 29 min	30 à 59 min	1h et plus
Médecins généralistes	93,0	6,7	0,3	0,0
Radiologues	49,6	25,2	21,6	3,6
Centre autorisé chirurgie cancers du sein	39,3	23,7	34,3	2,7
Centre autorisé chirurgie cancers digestifs	40,2	26,1	31,0	2,7
Centre autorisé chimiothérapie	28,9	19,4	29,1	22,7

Sources : RPPS au 1er janvier 2023, Traitements Drees et Fnors, INCa 2024, Metric-OSRM, Exploitation Fnors



1 250 femmes ont eu un cancer du sein entre le 1er janvier 2018 et le 31 décembre 2022 dans le département



	Nom indicateur	Valeur département*	Valeur région*	Minimum en France*	Graphique synthétique	Maximum en France*
Dépistage	29. Mammographie dans les 12 à 36 mois avant le traitement	266,6	301,0	173,1		358,6
	30. Biopsie dans l'année avant le traitement	892,5	889,9	751,6		956,1
Diagnostic	31. Cancer du sein in situ ou invasif localisé	886,1	871,7	745,2		944,3
	32. Cancer du sein avec métastases	24,4	21,9	9,0		37,6
Traitement	33. Chirurgie conservatrice	694,1	726,8	529,4		780,9
	34. Mastectomie totale	289,8	248,9	175,2		379,4
	35. Chimio-thérapie conventionnelle	430,8	420,9	363,9		635,6
	36. Chimio-thérapie néoadjuvante	246,8	243,4	203,1		420,2
	37. Chimio-thérapie adjuvante	323,6	323,6	269,4		445,2
	38. Thérapies ciblées	153,1	146,2	108,0		206,9
	39. Radiothérapie	825,4	810,4	604,4		860,0
	40. Hormonothérapie	694,1	680,5	488,0		755,3
	41. Soins palliatifs	17,8	17,9	10,8		139,2
Devenir	42. Reconstruction mammaire après mastectomie totale (dans les 3 ans)	434,5	515,2	276,3		681,0
	43. Reconstruction mammaire après mastectomie totale ou partielle (dans les 3 ans)	245,4	352,7	155,1		677,7
	44. En vie sans rechute ni métastase à 3 ans	830,4	835,6	684,8		910,2
	45. Reprise de traitement ou apparition de métastases dans les 3 ans	95,2	90,9	45,6		155,4
	46. Décès dans les 3 ans	72,7	66,4	34,1		147,5

* Taux standardisés pour 1 000 habitants.

Sources : SNDS (DCIR Inter Régime - PMSI MCO), Exploitation ORS-Fnors

Cancer du côlon et du rectum

1 103 personnes ont eu un cancer colorectal entre le 1er janvier 2018 et le 31 décembre 2022 dans le département



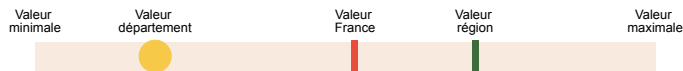
	Nom indicateur	Valeur département*	Valeur région*	Minimum en France*	Graphique synthétique	Maximum en France*
Dépistage	47. Dépistage organisé dans les 30 mois avant le traitement	152,0	156,9	66,1		212,7
	48. Présence de facteurs de risques élevés de cancer colorectal	90,9	52,2	7,2		112,6
Diagnostic	49. Bilan de diagnostic et d'extension complet avant le 1er traitement	413,3	506,5	194,5		623,7
	50. Cancer in situ	107,4	162,0	12,8		428,1
	51. Cancer invasif non métastatique	599,0	561,3	345,9		727,6
	52. Cancer invasif avec métastases synchrones	293,5	276,7	199,8		464,5
	53. Autre cancer actif la même année	149,2	136,5	77,9		319,4
	54. Cancer du côlon	697,1	630,7	541,5		740,3
	55. Cancer du rectum	273,5	333,3	213,2		433,1
	56. Cancer du côlon et du rectum	29,4	36,0	12,3		91,9
Traitement	57. Parcours chirurgical en urgence	80,0	106,5	39,2		221,6
	58. Parcours chirurgical non urgent	626,5	610,1	481,0		687,3
	59. Parcours non chirurgical	293,5	283,4	195,8		400,1
	60. Exérèse endoscopique seule	189,3	221,3	44,8		428,3
	61. Chirurgie carcinologique seule	297,2	254,6	171,1		357,3
	62. Traitement néo adj et chirurgie carcinologique (avec ou sans trait adjuvant)	124,8	146,7	72,9		232,5
	63. Chirurgie carcinologique et traitement adjuvant	243,3	225,6	148,9		324,2
	64. Chimiothérapie ou radiothérapie sans chirurgie	145,0	151,0	84,8		356,8
Devenir	65. En vie sans rechute ni métastase à 3 ans	837,3	759,7	653,9		879,0
	66. Apparition de métastases au cours des 3 premières années de traitement	103,3	134,2	50,8		230,3
	67. Reprise de traitement (après un arrêt d'au moins 6 mois) au cours des 3 premières années de traitement	68,0	138,9	46,7		236,0
	68. Décès dans les 3 ans	175,3	193,5	133,2		328,2

* Taux standardisés pour 1 000 habitants.

Source : SNDS (DCIR Inter Régime - PMSI MCO). Exploitation ORS-Fnors



368 personnes ont eu un cancer du pancréas entre le 1er janvier 2018 et le 31 décembre 2022 dans le département



	Nom indicateur	Valeur département*	Valeur région*	Minimum en France*	Graphique synthétique	Maximum en France*
Diagnostic	69. Niveau de gravité au diagnostic élevé (<i>métastases synchrones</i>)	527,0	457,7	232,6		645,5
Traitement	70. Pas de traitement (<i>ni chirurgie, ni chimiothérapie</i>)	184,9	251,5	176,4		465,7
	71. Chimiothérapie seule**	623,2	572,9	288,8		816,6
	72. Chimiothérapie néoadjuvante et chirurgie thérapeutique**	74,3	75,2	14,5		274,3
	73. Chirurgie thérapeutique et chimiothérapie adjuvante**	69,1	148,8	29,9		329,1
Devenir	74. Décès dans les 3 mois après le diagnostic	183,7	199,2	123,0		331,0
	75. Décès dans les 3 à 6 mois après le diagnostic	102,3	119,9	27,7		290,6
	76. Décès dans les 6 à 12 mois après le diagnostic	133,0	143,4	73,0		322,1
	77. Décès plus d'un an après le diagnostic	71,4	84,5	13,0		159,2

* Taux standardisés pour 1 000 habitants.

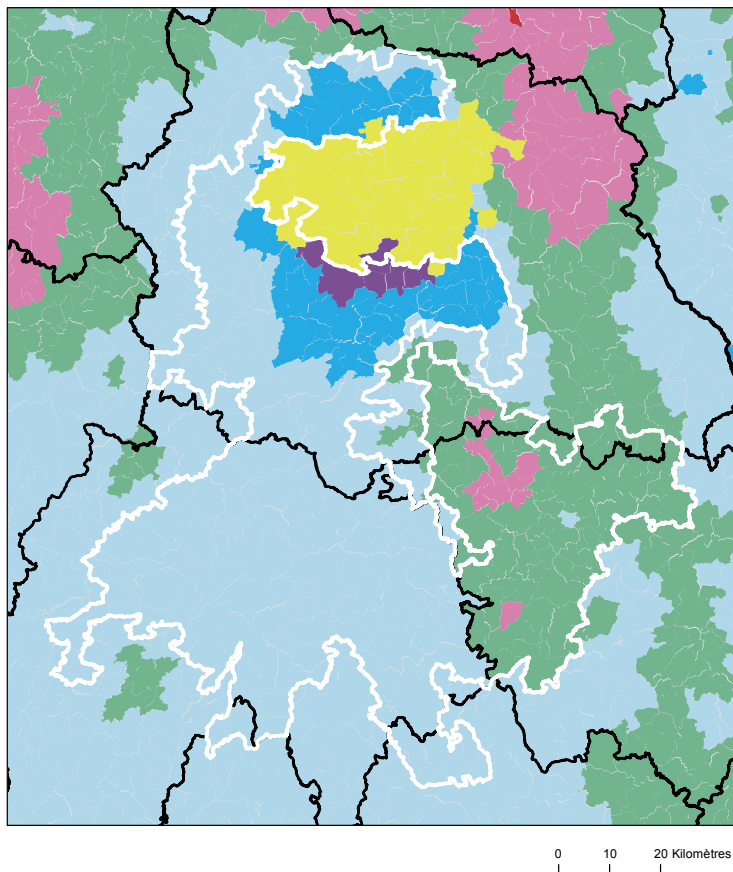
** Parmi les patients ayant eu un traitement

Source : SNDS (DCIR Inter Régime - PMSI MCO). Exploitation ORS-Fnors



Caractéristiques démographiques et sociales du territoire - 12#78

Typologie sociale du territoire à l'échelle communale



Comment les territoires d'études ont été bâtis ?

Notre objectif lors de la construction de ces territoires était de proposer des zones :

- suffisamment fine pour mesurer des disparités territoriales ;
- ayant des caractéristiques sociales relativement proches en leurs sein ;
- suffisamment peuplées pour disposer d'indicateurs fiables.

Les variables et analyses utilisées pour construire la typologie sociale présentée page 2 ont été mobilisées.

Les territoires ont été construits en agrégeant les communes selon leurs caractéristiques sociales en respectant la contiguïté géographique, sans contrainte de frontière administrative, et avec une taille minimale de la population fixée à environ 100 000 habitants.

411 zones différentes pouvant pour certaines être à cheval sur un ou plusieurs départements ont ainsi été définies pour la France (hors Mayotte).

Plus d'information sur la méthode de construction de la typologie : [lien rapport](#)

Sources : Insee, État civil, RP, DGFIP, Cnaf, CCMSA - Exploitation ORS-Fnors
La composition communale du territoire est disponible en cliquant [ici](#)

Répartition des communes et de la population selon les classes de la typologie sociale

Classes de typologie	Communes		Population	
	Nombre	Part (%)	Nombre	Part (%)
Situation sociale la plus défavorisée	0	0,0 %	0	0,0 %
Situation sociale défavorable	14	3,6 %	17 421	8,0 %
Situation sociale plutôt défavorable	0	0,0 %	0	0,0 %
Situation sociale intermédiaire moins de cadres et de professions intellectuelles supérieures, davantage de foyers non imposés, un peu moins d'allocataires du RSA et un peu plus pour l'AAH, un peu plus de jeunes peu ou pas diplômés	106	27,5 %	40 602	18,5 %
Situation sociale intermédiaire Davantage de cadres et de professions intellectuelles supérieures, moins de foyers non imposés, un peu plus d'allocataires du RSA et de chômeurs, un peu moins d'allocataires de l'AAH	6	1,6 %	11 070	5,1 %
Situation sociale plutôt favorable part de cadres et de professions intellectuelles supérieures les plus élevées	9	2,3 %	18 353	8,4 %
Situation sociale favorable moins de cadres et de professions intellectuelles supérieures	184	47,8 %	75 840	34,6 %
Situation sociale la plus favorable un peu plus de cadres et professions intellectuelles supérieures	66	17,1 %	55 804	25,5 %



Caractéristiques démographiques et sociales du territoire - 12#78



	Nom indicateur	Valeur territoire	Valeur département	Minimum en France	Graphique synthétique	Maximum en France
Caractéristiques démographiques	1. Densité de population	29,8	32,0	1,9		38 851,0
	2. Rapport de dépendance <i>(nombre de personnes âgées de moins de 15 ans et de 65 ans ou plus pour 100 personnes âgées de 15 à 64 ans)</i>	86,0	92,5	45,8		107,8
	3. Indice de vieillissement <i>(nombre de personnes âgées de 65 ans et plus pour 100 jeunes de moins de 20 ans)</i>	121,6	139,5	8,6		196,0
	4. Part des habitants de 18 ans et plus	80,7 %	81,7 %	57,5 %		86,6 %
	5. Part des habitants de 50-74 ans	35,7 %	35,4 %	13,4 %		40,1 %
	6. Part des femmes de 50-74 ans	17,9 %	17,8 %	6,4 %		21,2 %
	7. Taux d'accroissement annuel moyen de la population	0,1	0,1	-1,4		2,4
	8. Part de personnes de 60 ans et plus vivant seules à domicile	30,8 %	29,8 %	21,8 %		49,0 %
	9. Taux de fécondité des femmes de 12-20 ans	3,9	4,7	0,5		64,5
Caractéristiques sociales	10. Part de jeunes de 25-34 ans non scolarisés pas ou peu diplômés (au plus brevet des collèges)	9,4 %	11,5 %	2,6 %		50,4 %
	11. Taux d'activité des 15-64 ans	77,4 %	75,8 %	57,4 %		83,0 %
	12. Part des cadres et professions intellectuelles supérieures de 15 ans et plus ayant un emploi	11,7 %	10,6 %	7,1 %		57,3 %
	13. Part de chômeurs de 15 ans et plus (au sens du recensement)	8,1 %	8,5 %	5,9 %		35,3 %
	14. Part d'enfants de moins de 25 ans vivant dans une famille sans actif occupé	6,1 %	8,2 %	2,4 %		61,8 %
	15. Part de foyers fiscaux non imposés	58,5 %	60,6 %	30,8 %		81,3 %
	16. Taux de personnes couvertes par une allocation	43,9 %	44,1 %	24,4 %		80,4 %
	17. Taux d'allocataires du RSA	3,3 %	3,5 %	1,3 %		37,0 %
	18. Taux de personnes couvertes par le RSA	2,8 %	3,2 %	0,9 %		29,6 %
	19. Taux d'allocataires de 20-64 ans de l'AAH	3,5 %	4,4 %	0,7 %		7,7 %
	20. Part de ménages ne possédant pas de voiture	9,3 %	10,6 %	4,2 %		79,0 %
Caractéristiques environnementales	21. Part des surfaces agricoles en conversion biologiques	0,6 %	1,1 %	0,0 %		97,2 %
	22. Part des surfaces biologiques totales (certifiées bio et en conversion)	8,0 %	14,5 %	0,0 %		97,2 %
	23. Part de population du territoire vivant en zones vulnérables aux nitrates d'origine agricole	43,3 %	54,2 %	0,0 %		100,0 %
	24. Densité (pour 100 km²) d'installations classées pour la protection de l'environnement	2,3	2,1	0,0		353,2
	25. Densité d'anciens sites industriels et activités de service	13,8	15,6	0,0		10 179,4
	26. Densité de sites et sols pollués ou potentiellement pollués appelant une action des pouvoirs publics	0,1	0,3	0,0		254,7
	27. Densité de sites « Secteurs d'information sur les sols » (SIS)	0,3	0,2	0,0		169,8
	28. Part des ménages en précarité énergétique logement en 2018	19,8 %	17,3 %	5,0 %		24,9 %



Cancer du sein - 12#78

1 088 femmes ont eu un cancer du sein entre le 1er janvier 2018 et le 31 décembre 2022 dans le territoire

Ce territoire fait partie de la classe C des parcours des femmes présentant un cancer du sein qui se caractérise de la manière suivante : Territoires avec un diagnostic de cancer plutôt précoce, plus souvent traité par chimiothérapie néo-adjuvante mais moins par chimiothérapie conventionnelle, radiothérapie ou hormonothérapie, avec un bon dépistage des femmes de 50-74 ans. Au niveau socio-démographique, ces territoires sont plus densément peuplés et socialement plutôt favorisés. Concernant l'offre de soins, ils sont en moyenne plus proches des structures de soins pour le diagnostic et le traitement des cancers, mais les personnes ont moins de médecin traitant en activité qu'en moyenne en France.



	Nom indicateur	Valeur territoire*	Valeur département*	Minimum en France*	Graphique synthétique	Maximum en France*
Dépistage	29. Mammographie dans les 12 à 36 mois avant le traitement	351,4	266,6	154,4		410,0
	30. Biopsie dans l'année avant le traitement	936,5	892,5	720,2		971,3
Diagnostic	31. Cancer du sein in situ ou invasif localisé	844,4	886,1	694,3		965,8
	32. Cancer du sein avec métastases	8,9	24,4	3,2		47,4
Traitement	33. Chirurgie conservatrice	741,5	694,1	513,5		816,7
	34. Mastectomie totale	200,2	289,8	135,7		408,9
	35. Chimiothérapie conventionnelle	456,6	430,8	311,3		640,8
	36. Chimiothérapie néoadjuvante	312,2	246,8	170,4		449,6
	37. Chimiothérapie adjuvante	298,1	323,6	245,8		489,9
	38. Thérapies ciblées	164,0	153,1	100,8		235,2
	39. Radiothérapie	837,9	825,4	604,7		890,9
	40. Hormonothérapie	662,9	694,1	481,6		758,2
	41. Soins palliatifs	30,3	17,8	4,3		138,8
Devenir	42. Reconstruction mammaire après mastectomie totale	369,5	434,5	155,4		818,5
	43. Reconstruction mammaire après mastectomie totale ou partielle	224,9	245,4	137,4		870,5
	44. En vie sans rechute ni métastase à 3 ans	831,6	830,4	664,6		899,6
	45. Reprise de traitement ou apparition de métastases dans les 3 ans	101,8	95,2	45,0		191,3
	46. Décès dans les 3 ans	63,2	72,7	26,5		180,6

* Taux standardisés pour 1 000 habitants.
Sources : SNDS (DCIR Inter Régime - PMSI MCO), Exploitation ORS-Fnors



Cancer du côlon et du rectum - 12#78

730 personnes ont eu un cancer colorectal entre le 1er janvier 2018 et le 31 décembre 2022 dans le territoire

Ce territoire fait partie de la classe E des parcours des personnes présentant un cancer du côlon et du rectum qui se caractérise de la manière suivante :

Territoires avec un diagnostic de cancer tardif, surtout traité par chirurgie et un bon dépistage chez les personnes de 50 à 74 ans. Au niveau socio-démographique, ces territoires sont moins densément peuplés et la population y est plutôt favorisée. Concernant l'offre de soins, l'accès aux médecins généralistes est plus aisé dans cette classe qu'en moyenne en France.



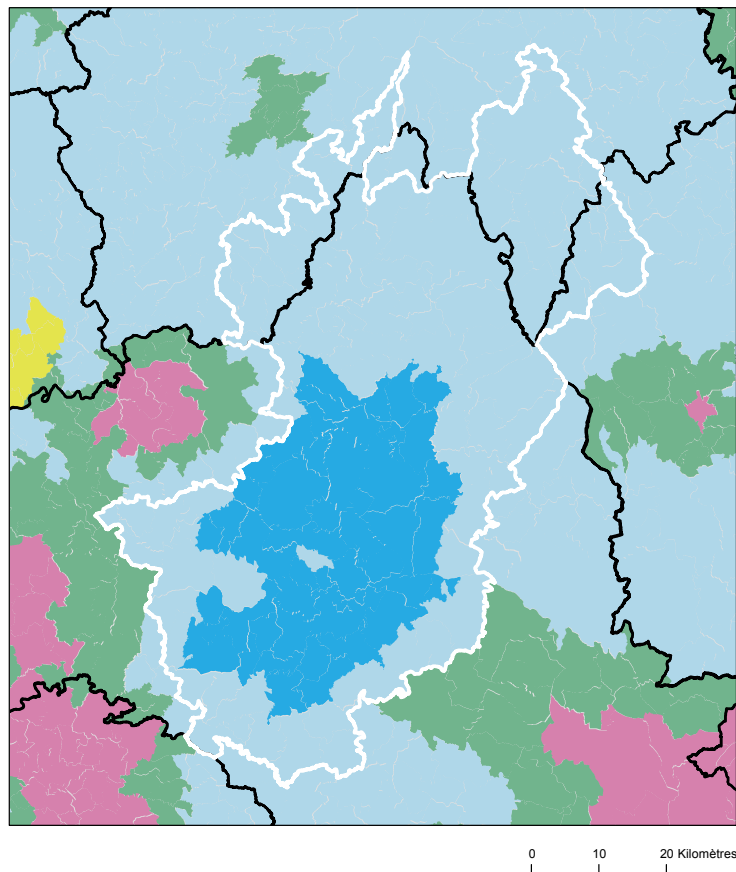
	Nom indicateur*	Valeur territoire*	Valeur département*	Minimum en France*	Graphique synthétique	Maximum en France*
Dépistage	47. Dépistage organisé dans les 30 mois avant le traitement	173,1	152,0	55,6		260,4
	48. Présence de facteurs de risques élevés de cancer colorectal	31,8	90,9	0,0		139,9
Diagnostic	49. Bilan de diagnostic et d'extension complet avant le 1er traitement	401,9	413,3	134,3		843,3
	50. Cancer in situ	205,8	107,4	7,1		500,1
	51. Cancer invasif non métastatique	529,2	599,0	306,0		796,6
	52. Cancer invasif avec métastases synchrones	265,0	293,5	140,4		512,9
	53. Autre cancer actif la même année	110,3	149,2	53,8		372,1
	54. Cancer du côlon	576,5	697,1	391,5		778,9
	55. Cancer du rectum	399,1	273,5	183,5		537,8
	56. Cancer du côlon et du rectum	24,4	29,4	4,7		143,5
Traitement	57. Parcours chirurgical en urgence	89,8	80,0	28,8		287,6
	58. Parcours chirurgical non urgent	642,8	626,5	356,9		776,1
	59. Parcours non chirurgical	267,4	293,5	149,1		591,4
	60. Exérèse endoscopique seule	232,0	189,3	33,4		523,6
	61. Chirurgie carcinologique seule	272,2	297,2	138,6		415,0
	62. Traitement néo adj et chirurgie carcinologique (avec ou sans trait adjuvant)	178,8	124,8	40,8		293,4
	63. Chirurgie carcinologique et traitement adjuvant	162,4	243,3	60,7		436,9
	64. Chimiothérapie ou radiothérapie sans chirurgie	154,7	145,0	67,4		406,9
Devenir	65. En vie sans rechute ni métastase à 3 ans	858,9	837,3	331,4		919,0
	66. Apparition de métastases au cours des 3 premières années de traitement	89,5	103,3	17,1		416,0
	67. Reprise de traitement (après un arrêt d'au moins 6 mois) au cours des 3 premières années de traitement	74,4	68,0	27,3		574,6
	68. Décès dans les 3 ans	185,6	175,3	71,4		490,0

* Taux standardisé pour 1 000 habitants.

Source : SNDS (DCIR Inter Régime - PMSI MCO). Exploitation ORS-Fnors

Caractéristiques démographiques et sociales du territoire - 12#166

Typologie sociale du territoire à l'échelle communale



Comment les territoires d'études ont été bâtis ?

Notre objectif lors de la construction de ces territoires était de proposer des zones :

- suffisamment fine pour mesurer des disparités territoriales ;
- ayant des caractéristiques sociales relativement proches en leurs sein ;
- suffisamment peuplées pour disposer d'indicateurs fiables.

Les variables et analyses utilisées pour construire la typologie sociale présentée page 2 ont été mobilisées.

Les territoires ont été construits en agrégeant les communes selon leurs caractéristiques sociales en respectant la contiguïté géographique, sans contrainte de frontière administrative, et avec une taille minimale de la population fixée à environ 100 000 habitants.

411 zones différentes pouvant pour certaines être à cheval sur un ou plusieurs départements ont ainsi été définies pour la France (hors Mayotte).

Plus d'information sur la méthode de construction de la typologie : [lien rapport](#)

Sources : Insee, État civil, RP, DGFIP, Cnaf, CCMSA - Exploitation ORS-Fnors
La composition communale du territoire est disponible en cliquant [ici](#)

Répartition des communes et de la population selon les classes de la typologie sociale

Classes de typologie	Communes		Population	
	Nombre	Part (%)	Nombre	Part (%)
Situation sociale la plus défavorisée	0	0,0 %	0	0,0 %
Situation sociale défavorable	0	0,0 %	0	0,0 %
Situation sociale plutôt défavorable	0	0,0 %	0	0,0 %
Situation sociale intermédiaire moins de cadres et de professions intellectuelles supérieures, davantage de foyers non imposés, un peu moins d'allocataires du RSA et un peu plus pour l'AAH, un peu plus de jeunes peu ou pas diplômés	0	0,0 %	0	0,0 %
Situation sociale intermédiaire Davantage de cadres et de professions intellectuelles supérieures, moins de foyers non imposés, un peu plus d'allocataires du RSA et de chômeurs, un peu moins d'allocataires de l'AAH	0	0,0 %	0	0,0 %
Situation sociale plutôt favorable part de cadres et de professions intellectuelles supérieures les plus élevées	0	0,0 %	0	0,0 %
Situation sociale favorable moins de cadres et de professions intellectuelles supérieures	101	68,7 %	67 951	47,6 %
Situation sociale la plus favorable un peu plus de cadres et professions intellectuelles supérieures	46	31,3 %	74 819	52,4 %

Caractéristiques démographiques et sociales du territoire - 12#166



	Nom indicateur	Valeur territoire	Valeur département	Minimum en France	Graphique synthétique	Maximum en France
Caractéristiques démographiques	1. Densité de population	34,0	32,0	1,9		38 851,0
	2. Rapport de dépendance <i>(nombre de personnes âgées de moins de 15 ans et de 65 ans ou plus pour 100 personnes âgées de 15 à 64 ans)</i>	89,5	92,5	45,8		107,8
	3. Indice de vieillissement <i>(nombre de personnes âgées de 65 ans et plus pour 100 jeunes de moins de 20 ans)</i>	126,4	139,5	8,6		196,0
	4. Part des habitants de 18 ans et plus	81,1 %	81,7 %	57,5 %		86,6 %
	5. Part des habitants de 50-74 ans	34,2 %	35,4 %	13,4 %		40,1 %
	6. Part des femmes de 50-74 ans	17,2 %	17,8 %	6,4 %		21,2 %
	7. Taux d'accroissement annuel moyen de la population	0,3	0,1	-1,4		2,4
	8. Part de personnes de 60 ans et plus vivant seules à domicile	29,1 %	29,8 %	21,8 %		49,0 %
	9. Taux de fécondité des femmes de 12-20 ans	3,9	4,7	0,5		64,5
Caractéristiques sociales	10. Part de jeunes de 25-34 ans non scolarisés pas ou peu diplômés (au plus brevet des collèges)	7,9 %	11,5 %	2,6 %		50,4 %
	11. Taux d'activité des 15-64 ans	77,2 %	75,8 %	57,4 %		83,0 %
	12. Part des cadres et professions intellectuelles supérieures de 15 ans et plus ayant un emploi	11,6 %	10,6 %	7,1 %		57,3 %
	13. Part de chômeurs de 15 ans et plus (au sens du recensement)	6,5 %	8,5 %	5,9 %		35,3 %
	14. Part d'enfants de moins de 25 ans vivant dans une famille sans actif occupé	6,4 %	8,2 %	2,4 %		61,8 %
	15. Part de foyers fiscaux non imposés	57,4 %	60,6 %	30,8 %		81,3 %
	16. Taux de personnes couvertes par une allocation	44,8 %	44,1 %	24,4 %		80,4 %
	17. Taux d'allocataires du RSA	2,4 %	3,5 %	1,3 %		37,0 %
	18. Taux de personnes couvertes par le RSA	2,2 %	3,2 %	0,9 %		29,6 %
	19. Taux d'allocataires de 20-64 ans de l'AAH	3,8 %	4,4 %	0,7 %		7,7 %
	20. Part de ménages ne possédant pas de voiture	9,7 %	10,6 %	4,2 %		79,0 %
Caractéristiques environnementales	21. Part des surfaces agricoles en conversion biologiques	0,7 %	1,1 %	0,0 %		97,2 %
	22. Part des surfaces biologiques totales (certifiées bio et en conversion)	9,4 %	14,5 %	0,0 %		97,2 %
	23. Part de population du territoire vivant en zones vulnérables aux nitrates d'origine agricole	68,4 %	54,2 %	0,0 %		100,0 %
	24. Densité (pour 100 km²) d'installations classées pour la protection de l'environnement	2,4	2,1	0,0		353,2
	25. Densité d'anciens sites industriels et activités de service	14,6	15,6	0,0		10 179,4
	26. Densité de sites et sols pollués ou potentiellement pollués appelant une action des pouvoirs publics	0,1	0,3	0,0		254,7
	27. Densité de sites « Secteurs d'information sur les sols » (SIS)	0,1	0,2	0,0		169,8
	28. Part des ménages en précarité énergétique logement en 2018	14,7 %	17,3 %	5,0 %		24,9 %

Cancer du sein - 12#166

610 femmes ont eu un cancer du sein entre le 1er janvier 2018 et le 31 décembre 2022 dans le territoire

Ce territoire fait partie de la classe D des parcours des femmes présentant un cancer du sein qui se caractérise de la manière suivante : Territoires avec un diagnostic de cancer plutôt précoce, surtout traité par chirurgie conservatrice et hormonothérapie, avec des rechutes moins fréquentes qu'en moyenne en France. Au niveau socio-démographique, il s'agit de territoires plutôt vieillissants et socialement favorisés. Concernant l'offre de soins, cette classe se caractérise par un accès aux médecins généralistes et aux traitements en cancérologie plus difficile qu'en moyenne en France.



	Nom indicateur	Valeur territoire*	Valeur département*	Minimum en France*	Graphique synthétique	Maximum en France*
Dépistage	29. Mammographie dans les 12 à 36 mois avant le traitement	270,8	266,6	154,4		410,0
	30. Biopsie dans l'année avant le traitement	894,4	892,5	720,2		971,3
Diagnostic	31. Cancer du sein in situ ou invasif localisé	883,1	886,1	694,3		965,8
	32. Cancer du sein avec métastases	12,3	24,4	3,2		47,4
Traitement	33. Chirurgie conservatrice	670,2	694,1	513,5		816,7
	34. Mastectomie totale	301,6	289,8	135,7		408,9
	35. Chimiothérapie conventionnelle	442,3	430,8	311,3		640,8
	36. Chimiothérapie néoadjuvante	254,0	246,8	170,4		449,6
	37. Chimiothérapie adjuvante	335,5	323,6	245,8		489,9
	38. Thérapies ciblées	154,5	153,1	100,8		235,2
	39. Radiothérapie	840,0	825,4	604,7		890,9
	40. Hormonothérapie	702,5	694,1	481,6		758,2
	41. Soins palliatifs	26,7	17,8	4,3		138,8
	Devenir	42. Reconstruction mammaire après mastectomie totale	371,6	434,5	155,4	
43. Reconstruction mammaire après mastectomie totale ou partielle		246,9	245,4	137,4		870,5
44. En vie sans rechute ni métastase à 3 ans		846,0	830,4	664,6		899,6
45. Reprise de traitement ou apparition de métastases dans les 3 ans		92,1	95,2	45,0		191,3
46. Décès dans les 3 ans		60,2	72,7	26,5		180,6

* Taux standardisés pour 1 000 habitants.

Sources : SNDS (DCIR Inter Régime - PMSI MCO), Exploitation ORS-Fnors

Cancer du côlon et du rectum - 12#166

445 personnes ont eu un cancer colorectal entre le 1er janvier 2018 et le 31 décembre 2022 dans le territoire

Ce territoire fait partie de la classe F des parcours des personnes présentant un cancer du côlon et du rectum qui se caractérise de la manière suivante :

Territoires avec un diagnostic de cancer relativement précoce, surtout traité par chirurgie, avec des rechutes moins fréquentes et un bon niveau de dépistage chez les personnes de 50 à 74 ans. Au niveau socio-démographique, ces territoires sont moins densément peuplés et un peu plus favorisés socialement qu'en moyenne en France. Concernant l'offre de soins, cette classe se caractérise par un accès aux médecins généralistes et aux traitements en oncologie plutôt aisé.



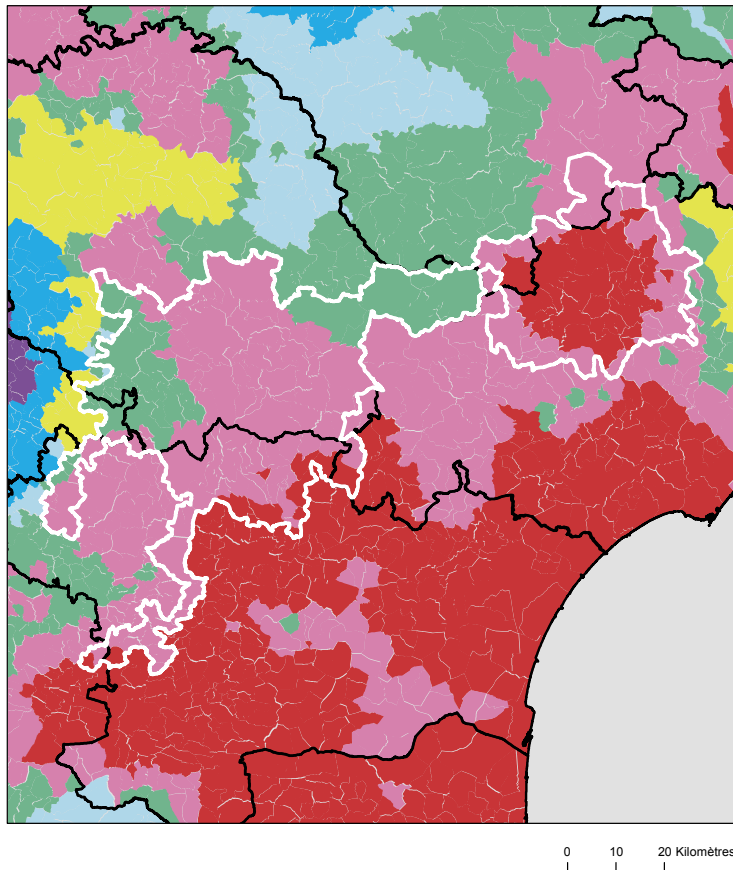
	Nom indicateur*	Valeur territoire*	Valeur département*	Minimum en France*	Graphique synthétique	Maximum en France*
Dépistage	47. Dépistage organisé dans les 30 mois avant le traitement	155,6	152,0	55,6		260,4
	48. Présence de facteurs de risques élevés de cancer colorectal	125,5	90,9	0,0		139,9
Diagnostic	49. Bilan de diagnostic et d'extension complet avant le 1er traitement	357,5	413,3	134,3		843,3
	50. Cancer in situ	105,4	107,4	7,1		500,1
	51. Cancer invasif non métastatique	606,2	599,0	306,0		796,6
	52. Cancer invasif avec métastases synchrones	288,4	293,5	140,4		512,9
	53. Autre cancer actif la même année	189,3	149,2	53,8		372,1
	54. Cancer du côlon	730,3	697,1	391,5		778,9
	55. Cancer du rectum	256,5	273,5	183,5		537,8
	56. Cancer du côlon et du rectum	13,2	29,4	4,7		143,5
Traitement	57. Parcours chirurgical en urgence	33,2	80,0	28,8		287,6
	58. Parcours chirurgical non urgent	678,8	626,5	356,9		776,1
	59. Parcours non chirurgical	288,0	293,5	149,1		591,4
	60. Exérèse endoscopique seule	186,0	189,3	33,4		523,6
	61. Chirurgie carcinologique seule	286,4	297,2	138,6		415,0
	62. Traitement néo adj et chirurgie carcinologique (avec ou sans trait adjuvant)	148,7	124,8	40,8		293,4
	63. Chirurgie carcinologique et traitement adjuvant	246,1	243,3	60,7		436,9
	64. Chimiothérapie ou radiothérapie sans chirurgie	132,1	145,0	67,4		406,9
Devenir	65. En vie sans rechute ni métastase à 3 ans	800,7	837,3	331,4		919,0
	66. Apparition de métastases au cours des 3 premières années de traitement	136,8	103,3	17,1		416,0
	67. Reprise de traitement (après un arrêt d'au moins 6 mois) au cours des 3 premières années de traitement	52,6	68,0	27,3		574,6
	68. Décès dans les 3 ans	159,4	175,3	71,4		490,0

* Taux standardisé pour 1 000 habitants.

Source : SNDS (DCIR Inter Régime - PMSI MCO). Exploitation ORS-Fnors

Caractéristiques démographiques et sociales du territoire - 12#325

Typologie sociale du territoire à l'échelle communale



Comment les territoires d'études ont été bâtis ?

Notre objectif lors de la construction de ces territoires était de proposer des zones :

- suffisamment fine pour mesurer des disparités territoriales ;
- ayant des caractéristiques sociales relativement proches en leurs sein ;
- suffisamment peuplées pour disposer d'indicateurs fiables.

Les variables et analyses utilisées pour construire la typologie sociale présentée page 2 ont été mobilisées.

Les territoires ont été construits en agrégeant les communes selon leurs caractéristiques sociales en respectant la contiguïté géographique, sans contrainte de frontière administrative, et avec une taille minimale de la population fixée à environ 100 000 habitants.

411 zones différentes pouvant pour certaines être à cheval sur un ou plusieurs départements ont ainsi été définies pour la France (hors Mayotte).

Plus d'information sur la méthode de construction de la typologie : [lien rapport](#)

Sources : Insee, État civil, RP, DGFIP, Cnaf, CCMSA - Exploitation ORS-Fnors
La composition communale du territoire est disponible en cliquant [ici](#)

Répartition des communes et de la population selon les classes de la typologie sociale

Classes de typologie	Communes		Population	
	Nombre	Part (%)	Nombre	Part (%)
Situation sociale la plus défavorisée	50	22,3 %	32 911	14,9 %
Situation sociale défavorable	137	61,2 %	147 131	66,7 %
Situation sociale plutôt défavorable	0	0,0 %	0	0,0 %
Situation sociale intermédiaire moins de cadres et de professions intellectuelles supérieures, davantage de foyers non imposés, un peu moins d'allocataires du RSA et un peu plus pour l'AAH, un peu plus de jeunes peu ou pas diplômés	36	16,1 %	40 481	18,3 %
Situation sociale intermédiaire Davantage de cadres et de professions intellectuelles supérieures, moins de foyers non imposés, un peu plus d'allocataires du RSA et de chômeurs, un peu moins d'allocataires de l'AAH	1	0,4 %	104	0,0 %
Situation sociale plutôt favorable part de cadres et de professions intellectuelles supérieures les plus élevées	0	0,0 %	0	0,0 %
Situation sociale favorable moins de cadres et de professions intellectuelles supérieures	0	0,0 %	0	0,0 %
Situation sociale la plus favorable un peu plus de cadres et professions intellectuelles supérieures	0	0,0 %	0	0,0 %

Caractéristiques démographiques et sociales du territoire - 12#325



	Nom indicateur	Valeur territoire	Valeur département	Minimum en France	Graphique synthétique	Maximum en France
Caractéristiques démographiques	1. Densité de population	53,5	32,0	1,9		38 851,0
	2. Rapport de dépendance <i>(nombre de personnes âgées de moins de 15 ans et de 65 ans ou plus pour 100 personnes âgées de 15 à 64 ans)</i>	92,8	92,5	45,8		107,8
	3. Indice de vieillissement <i>(nombre de personnes âgées de 65 ans et plus pour 100 jeunes de moins de 20 ans)</i>	129,5	139,5	8,6		196,0
	4. Part des habitants de 18 ans et plus	80,9 %	81,7 %	57,5 %		86,6 %
	5. Part des habitants de 50-74 ans	35,3 %	35,4 %	13,4 %		40,1 %
	6. Part des femmes de 50-74 ans	18,3 %	17,8 %	6,4 %		21,2 %
	7. Taux d'accroissement annuel moyen de la population	0,2	0,1	-1,4		2,4
	8. Part de personnes de 60 ans et plus vivant seules à domicile	30,4 %	29,8 %	21,8 %		49,0 %
	9. Taux de fécondité des femmes de 12-20 ans	7,7	4,7	0,5		64,5
Caractéristiques sociales	10. Part de jeunes de 25-34 ans non scolarisés pas ou peu diplômés (au plus brevet des collèges)	13,8 %	11,5 %	2,6 %		50,4 %
	11. Taux d'activité des 15-64 ans	73,8 %	75,8 %	57,4 %		83,0 %
	12. Part des cadres et professions intellectuelles supérieures de 15 ans et plus ayant un emploi	11,0 %	10,6 %	7,1 %		57,3 %
	13. Part de chômeurs de 15 ans et plus (au sens du recensement)	13,7 %	8,5 %	5,9 %		35,3 %
	14. Part d'enfants de moins de 25 ans vivant dans une famille sans actif occupé	8,4 %	8,2 %	2,4 %		61,8 %
	15. Part de foyers fiscaux non imposés	64,5 %	60,6 %	30,8 %		81,3 %
	16. Taux de personnes couvertes par une allocation	47,3 %	44,1 %	24,4 %		80,4 %
	17. Taux d'allocataires du RSA	7,0 %	3,5 %	1,3 %		37,0 %
	18. Taux de personnes couvertes par le RSA	6,4 %	3,2 %	0,9 %		29,6 %
	19. Taux d'allocataires de 20-64 ans de l'AAH	4,8 %	4,4 %	0,7 %		7,7 %
	20. Part de ménages ne possédant pas de voiture	12,2 %	10,6 %	4,2 %		79,0 %
Caractéristiques environnementales	21. Part des surfaces agricoles en conversion biologiques	3,0 %	1,1 %	0,0 %		97,2 %
	22. Part des surfaces biologiques totales (certifiées bio et en conversion)	17,1 %	14,5 %	0,0 %		97,2 %
	23. Part de population du territoire vivant en zones vulnérables aux nitrates d'origine agricole	47,9 %	54,2 %	0,0 %		100,0 %
	24. Densité (pour 100 km²) d'installations classées pour la protection de l'environnement	3,9	2,1	0,0		353,2
	25. Densité d'anciens sites industriels et activités de service	24,1	15,6	0,0		10 179,4
	26. Densité de sites et sols pollués ou potentiellement pollués appelant une action des pouvoirs publics	0,6	0,3	0,0		254,7
	27. Densité de sites « Secteurs d'information sur les sols » (SIS)	0,3	0,2	0,0		169,8
	28. Part des ménages en précarité énergétique logement en 2018	18,7 %	17,3 %	5,0 %		24,9 %

Cancer du sein - 12#325

483 femmes ont eu un cancer du sein entre le 1er janvier 2018 et le 31 décembre 2022 dans le territoire

Ce territoire fait partie de la classe D des parcours des femmes présentant un cancer du sein qui se caractérise de la manière suivante : Territoires avec un diagnostic de cancer plutôt précoce, surtout traité par chirurgie conservatrice et hormonothérapie, avec des rechutes moins fréquentes qu'en moyenne en France. Au niveau socio-démographique, il s'agit de territoires plutôt vieillissants et socialement favorisés. Concernant l'offre de soins, cette classe se caractérise par un accès aux médecins généralistes et aux traitements en cancérologie plus difficile qu'en moyenne en France.



	Nom indicateur	Valeur territoire*	Valeur département*	Minimum en France*	Graphique synthétique	Maximum en France*
Dépistage	29. Mammographie dans les 12 à 36 mois avant le traitement	308,6	266,6	154,4		410,0
	30. Biopsie dans l'année avant le traitement	883,3	892,5	720,2		971,3
Diagnostic	31. Cancer du sein in situ ou invasif localisé	842,1	886,1	694,3		965,8
	32. Cancer du sein avec métastases	16,9	24,4	3,2		47,4
Traitement	33. Chirurgie conservatrice	740,4	694,1	513,5		816,7
	34. Mastectomie totale	229,3	289,8	135,7		408,9
	35. Chimiothérapie conventionnelle	434,2	430,8	311,3		640,8
	36. Chimiothérapie néoadjuvante	242,9	246,8	170,4		449,6
	37. Chimiothérapie adjuvante	347,9	323,6	245,8		489,9
	38. Thérapies ciblées	153,6	153,1	100,8		235,2
	39. Radiothérapie	815,6	825,4	604,7		890,9
	40. Hormonothérapie	670,4	694,1	481,6		758,2
	41. Soins palliatifs	18,2	17,8	4,3		138,8
Devenir	42. Reconstruction mammaire après mastectomie totale	514,4	434,5	155,4		818,5
	43. Reconstruction mammaire après mastectomie totale ou partielle	313,5	245,4	137,4		870,5
	44. En vie sans rechute ni métastase à 3 ans	837,4	830,4	664,6		899,6
	45. Reprise de traitement ou apparition de métastases dans les 3 ans	97,9	95,2	45,0		191,3
	46. Décès dans les 3 ans	59,1	72,7	26,5		180,6

* Taux standardisés pour 1 000 habitants.

Sources : SNDS (DCIR Inter Régime - PMSI MCO), Exploitation ORS-Fnors

Cancer du côlon et du rectum - 12#325

547 personnes ont eu un cancer colorectal entre le 1er janvier 2018 et le 31 décembre 2022 dans le territoire

Ce territoire fait partie de la classe B des parcours des personnes présentant un cancer du côlon et du rectum qui se caractérise de la manière suivante :

Territoires avec moins de traitements par chirurgie, des rechutes moins fréquentes et un bon dépistage chez les personnes de 50 à 74 ans. Au niveau socio-démographique, ces territoires sont plutôt socialement favorisés. Concernant l'offre de soins, ils comptent davantage de patients ayant un médecin traitant en activité qu'en moyenne en France, mais l'accès aux traitements en cancérologie y est plus difficile.



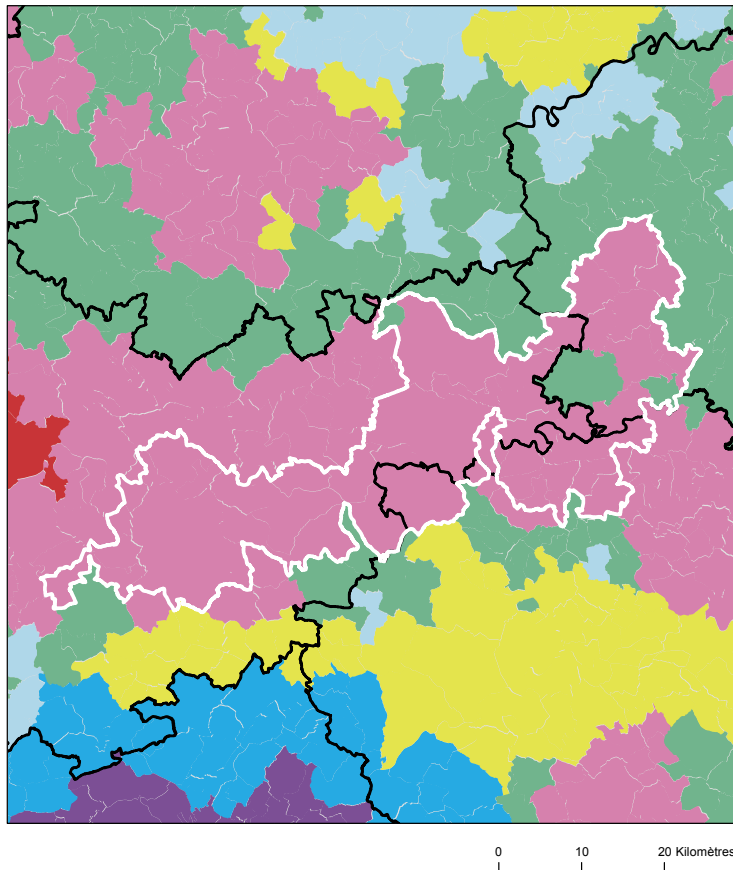
	Nom indicateur*	Valeur territoire*	Valeur département*	Minimum en France*	Graphique synthétique	Maximum en France*
Dépistage	47. Dépistage organisé dans les 30 mois avant le traitement	202,3	152,0	55,6		260,4
	48. Présence de facteurs de risques élevés de cancer colorectal	66,7	90,9	0,0		139,9
Diagnostic	49. Bilan de diagnostic et d'extension complet avant le 1er traitement	557,9	413,3	134,3		843,3
	50. Cancer in situ	500,1	107,4	7,1		500,1
	51. Cancer invasif non métastatique	306,0	599,0	306,0		796,6
	52. Cancer invasif avec métastases synchrones	194,0	293,5	140,4		512,9
	53. Autre cancer actif la même année	98,6	149,2	53,8		372,1
	54. Cancer du côlon	627,4	697,1	391,5		778,9
	55. Cancer du rectum	319,8	273,5	183,5		537,8
	56. Cancer du côlon et du rectum	52,7	29,4	4,7		143,5
Traitement	57. Parcours chirurgical en urgence	124,9	80,0	28,8		287,6
	58. Parcours chirurgical non urgent	617,0	626,5	356,9		776,1
	59. Parcours non chirurgical	258,2	293,5	149,1		591,4
	60. Exérèse endoscopique seule	477,6	189,3	33,4		523,6
	61. Chirurgie carcinologique seule	196,5	297,2	138,6		415,0
	62. Traitement néo adj et chirurgie carcinologique (avec ou sans trait adjuvant)	90,2	124,8	40,8		293,4
	63. Chirurgie carcinologique et traitement adjuvant	139,7	243,3	60,7		436,9
	64. Chimiothérapie ou radiothérapie sans chirurgie	95,5	145,0	67,4		406,9
Devenir	65. En vie sans rechute ni métastase à 3 ans	763,0	837,3	331,4		919,0
	66. Apparition de métastases au cours des 3 premières années de traitement	83,7	103,3	17,1		416,0
	67. Reprise de traitement (après un arrêt d'au moins 6 mois) au cours des 3 premières années de traitement	178,0	68,0	27,3		574,6
	68. Décès dans les 3 ans	102,3	175,3	71,4		490,0

* Taux standardisé pour 1 000 habitants.

Source : SNDS (DCIR Inter Régime - PMSI MCO). Exploitation ORS-Fnors

Caractéristiques démographiques et sociales du territoire - 12#330

Typologie sociale du territoire à l'échelle communale



Comment les territoires d'études ont été bâtis ?

Notre objectif lors de la construction de ces territoires était de proposer des zones :

- suffisamment fine pour mesurer des disparités territoriales ;
- ayant des caractéristiques sociales relativement proches en leurs sein ;
- suffisamment peuplées pour disposer d'indicateurs fiables.

Les variables et analyses utilisées pour construire la typologie sociale présentée page 2 ont été mobilisées.

Les territoires ont été construits en agrégeant les communes selon leurs caractéristiques sociales en respectant la contiguïté géographique, sans contrainte de frontière administrative, et avec une taille minimale de la population fixée à environ 100 000 habitants.

411 zones différentes pouvant pour certaines être à cheval sur un ou plusieurs départements ont ainsi été définies pour la France (hors Mayotte).

Plus d'information sur la méthode de construction de la typologie : [lien rapport](#)

Sources : Insee, État civil, RP, DGFIP, Cnaf, CCMSA - Exploitation ORS-Fnors
La composition communale du territoire est disponible en cliquant [ici](#)

Répartition des communes et de la population selon les classes de la typologie sociale

Classes de typologie	Communes		Population	
	Nombre	Part (%)	Nombre	Part (%)
Situation sociale la plus défavorisée	0	0,0 %	0	0,0 %
Situation sociale défavorable	48	94,1 %	116 444	99,2 %
Situation sociale plutôt défavorable	0	0,0 %	0	0,0 %
Situation sociale intermédiaire moins de cadres et de professions intellectuelles supérieures, davantage de foyers non imposés, un peu moins d'allocataires du RSA et un peu plus pour l'AAH, un peu plus de jeunes peu ou pas diplômés	3	5,9 %	990	0,8 %
Situation sociale intermédiaire Davantage de cadres et de professions intellectuelles supérieures, moins de foyers non imposés, un peu plus d'allocataires du RSA et de chômeurs, un peu moins d'allocataires de l'AAH	0	0,0 %	0	0,0 %
Situation sociale plutôt favorable part de cadres et de professions intellectuelles supérieures les plus élevées	0	0,0 %	0	0,0 %
Situation sociale favorable moins de cadres et de professions intellectuelles supérieures	0	0,0 %	0	0,0 %
Situation sociale la plus favorable un peu plus de cadres et professions intellectuelles supérieures	0	0,0 %	0	0,0 %

Caractéristiques démographiques et sociales du territoire - 12#330



	Nom indicateur	Valeur territoire	Valeur département	Minimum en France	Graphique synthétique	Maximum en France
Caractéristiques démographiques	1. Densité de population	89,9	32,0	1,9		38 851,0
	2. Rapport de dépendance <i>(nombre de personnes âgées de moins de 15 ans et de 65 ans et plus pour 100 personnes âgées de 15 à 64 ans)</i>	88,1	92,5	45,8		107,8
	3. Indice de vieillissement <i>(nombre de personnes âgées de 65 ans et plus pour 100 jeunes de moins de 20 ans)</i>	107,3	139,5	8,6		196,0
	4. Part des habitants de 18 ans et plus	79,4 %	81,7 %	57,5 %		86,6 %
	5. Part des habitants de 50-74 ans	32,8 %	35,4 %	13,4 %		40,1 %
	6. Part des femmes de 50-74 ans	17,2 %	17,8 %	6,4 %		21,2 %
	7. Taux d'accroissement annuel moyen de la population	0,7	0,1	-1,4		2,4
	8. Part de personnes de 60 ans et plus vivant seules à domicile	31,1 %	29,8 %	21,8 %		49,0 %
	9. Taux de fécondité des femmes de 12-20 ans	8,2	4,7	0,5		64,5
Caractéristiques sociales	10. Part de jeunes de 25-34 ans non scolarisés pas ou peu diplômés (au plus brevet des collèges)	15,7 %	11,5 %	2,6 %		50,4 %
	11. Taux d'activité des 15-64 ans	72,9 %	75,8 %	57,4 %		83,0 %
	12. Part des cadres et professions intellectuelles supérieures de 15 ans et plus ayant un emploi	14,1 %	10,6 %	7,1 %		57,3 %
	13. Part de chômeurs de 15 ans et plus (au sens du recensement)	12,5 %	8,5 %	5,9 %		35,3 %
	14. Part d'enfants de moins de 25 ans vivant dans une famille sans actif occupé	12,4 %	8,2 %	2,4 %		61,8 %
	15. Part de foyers fiscaux non imposés	60,7 %	60,6 %	30,8 %		81,3 %
	16. Taux de personnes couvertes par une allocation	51,0 %	44,1 %	24,4 %		80,4 %
	17. Taux d'allocataires du RSA	6,6 %	3,5 %	1,3 %		37,0 %
	18. Taux de personnes couvertes par le RSA	6,1 %	3,2 %	0,9 %		29,6 %
	19. Taux d'allocataires de 20-64 ans de l'AAH	5,4 %	4,4 %	0,7 %		7,7 %
	20. Part de ménages ne possédant pas de voiture	11,8 %	10,6 %	4,2 %		79,0 %
Caractéristiques environnementales	21. Part des surfaces agricoles en conversion biologiques	1,1 %	1,1 %	0,0 %		97,2 %
	22. Part des surfaces biologiques totales (certifiées bio et en conversion)	11,7 %	14,5 %	0,0 %		97,2 %
	23. Part de population du territoire vivant en zones vulnérables aux nitrates d'origine agricole	97,4 %	54,2 %	0,0 %		100,0 %
	24. Densité (pour 100 km²) d'installations classées pour la protection de l'environnement	3,9	2,1	0,0		353,2
	25. Densité d'anciens sites industriels et activités de service	39,7	15,6	0,0		10 179,4
	26. Densité de sites et sols pollués ou potentiellement pollués appelant une action des pouvoirs publics	0,4	0,3	0,0		254,7
	27. Densité de sites « Secteurs d'information sur les sols » (SIS)	0,4	0,2	0,0		169,8
	28. Part des ménages en précarité énergétique logement en 2018	15,7 %	17,3 %	5,0 %		24,9 %

Cancer du sein - 12#330

386 femmes ont eu un cancer du sein entre le 1er janvier 2018 et le 31 décembre 2022 dans le territoire

Ce territoire fait partie de la classe D des parcours des femmes présentant un cancer du sein qui se caractérise de la manière suivante : Territoires avec un diagnostic de cancer plutôt précoce, surtout traité par chirurgie conservatrice et hormonothérapie, avec des rechutes moins fréquentes qu'en moyenne en France. Au niveau socio-démographique, il s'agit de territoires plutôt vieillissants et socialement favorisés. Concernant l'offre de soins, cette classe se caractérise par un accès aux médecins généralistes et aux traitements en cancérologie plus difficile qu'en moyenne en France.



	Nom indicateur	Valeur territoire*	Valeur département*	Minimum en France*	Graphique synthétique	Maximum en France*
Dépistage	29. Mammographie dans les 12 à 36 mois avant le traitement	313,4	266,6	154,4		410,0
	30. Biopsie dans l'année avant le traitement	911,3	892,5	720,2		971,3
Diagnostic	31. Cancer du sein in situ ou invasif localisé	880,4	886,1	694,3		965,8
	32. Cancer du sein avec métastases	13,1	24,4	3,2		47,4
Traitement	33. Chirurgie conservatrice	647,6	694,1	513,5		816,7
	34. Mastectomie totale	325,1	289,8	135,7		408,9
	35. Chimiothérapie conventionnelle	393,1	430,8	311,3		640,8
	36. Chimiothérapie néoadjuvante	200,7	246,8	170,4		449,6
	37. Chimiothérapie adjuvante	333,2	323,6	245,8		489,9
	38. Thérapies ciblées	153,1	153,1	100,8		235,2
	39. Radiothérapie	807,8	825,4	604,7		890,9
	40. Hormonothérapie	649,2	694,1	481,6		758,2
	41. Soins palliatifs	9,5	17,8	4,3		138,8
	Devenir	42. Reconstruction mammaire après mastectomie totale	420,5	434,5	155,4	
43. Reconstruction mammaire après mastectomie totale ou partielle		226,3	245,4	137,4		870,5
44. En vie sans rechute ni métastase à 3 ans		878,7	830,4	664,6		899,6
45. Reprise de traitement ou apparition de métastases dans les 3 ans		55,6	95,2	45,0		191,3
46. Décès dans les 3 ans		63,9	72,7	26,5		180,6

* Taux standardisés pour 1 000 habitants.

Sources : SNDS (DCIR Inter Régime - PMSI MCO), Exploitation ORS-Fnors

Cancer du côlon et du rectum - 12#330

288 personnes ont eu un cancer colorectal entre le 1er janvier 2018 et le 31 décembre 2022 dans le territoire

Ce territoire fait partie de la classe E des parcours des personnes présentant un cancer du côlon et du rectum qui se caractérise de la manière suivante :

Territoires avec un diagnostic de cancer tardif, surtout traité par chirurgie et un bon dépistage chez les personnes de 50 à 74 ans. Au niveau socio-démographique, ces territoires sont moins densément peuplés et la population y est plutôt favorisée. Concernant l'offre de soins, l'accès aux médecins généralistes est plus aisé dans cette classe qu'en moyenne en France.



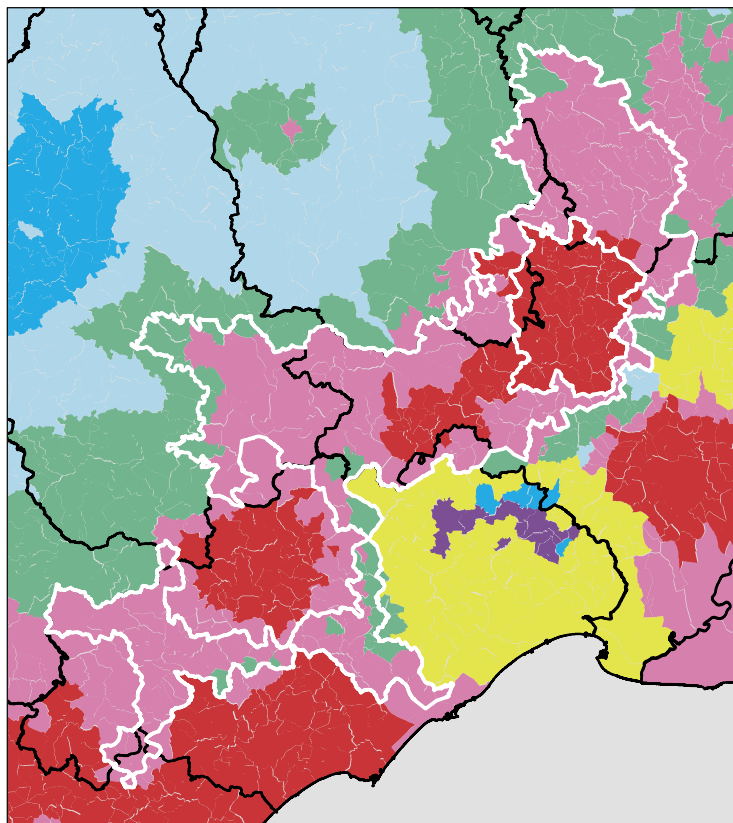
	Nom indicateur*	Valeur territoire*	Valeur département*	Minimum en France*	Graphique synthétique	Maximum en France*
Dépistage	47. Dépistage organisé dans les 30 mois avant le traitement	174,3	152,0	55,6		260,4
	48. Présence de facteurs de risques élevés de cancer colorectal	110,6	90,9	0,0		139,9
Diagnostic	49. Bilan de diagnostic et d'extension complet avant le 1er traitement	547,0	413,3	134,3		843,3
	50. Cancer in situ	160,9	107,4	7,1		500,1
	51. Cancer invasif non métastatique	624,5	599,0	306,0		796,6
	52. Cancer invasif avec métastases synchrones	214,6	293,5	140,4		512,9
	53. Autre cancer actif la même année	97,0	149,2	53,8		372,1
	54. Cancer du côlon	738,8	697,1	391,5		778,9
	55. Cancer du rectum	246,5	273,5	183,5		537,8
	56. Cancer du côlon et du rectum	14,7	29,4	4,7		143,5
Traitement	57. Parcours chirurgical en urgence	211,0	80,0	28,8		287,6
	58. Parcours chirurgical non urgent	543,4	626,5	356,9		776,1
	59. Parcours non chirurgical	245,6	293,5	149,1		591,4
	60. Exérèse endoscopique seule	251,3	189,3	33,4		523,6
	61. Chirurgie carcinologique seule	240,8	297,2	138,6		415,0
	62. Traitement néo adj et chirurgie carcinologique (avec ou sans trait adjuvant)	50,7	124,8	40,8		293,4
	63. Chirurgie carcinologique et traitement adjuvant	348,1	243,3	60,7		436,9
	64. Chimiothérapie ou radiothérapie sans chirurgie	109,2	145,0	67,4		406,9
Devenir	65. En vie sans rechute ni métastase à 3 ans	779,7	837,3	331,4		919,0
	66. Apparition de métastases au cours des 3 premières années de traitement	126,7	103,3	17,1		416,0
	67. Reprise de traitement (après un arrêt d'au moins 6 mois) au cours des 3 premières années de traitement	70,5	68,0	27,3		574,6
	68. Décès dans les 3 ans	171,0	175,3	71,4		490,0

* Taux standardisé pour 1 000 habitants.

Source : SINDS (DCIR Inter Régime - PMSI MCO). Exploitation ORS-Fnors

Caractéristiques démographiques et sociales du territoire - 12#333

Typologie sociale du territoire à l'échelle communale



0 10 20 Kilomètres

Sources : Insee, État civil, RP, DGFIP, Cnaf, CCMSA - Exploitation ORS-Fnors
La composition communale du territoire est disponible en cliquant [ici](#)

Comment les territoires d'études ont été bâtis ?

Notre objectif lors de la construction de ces territoires était de proposer des zones :

- suffisamment fine pour mesurer des disparités territoriales ;
- ayant des caractéristiques sociales relativement proches en leurs sein ;
- suffisamment peuplées pour disposer d'indicateurs fiables.

Les variables et analyses utilisées pour construire la typologie sociale présentée page 2 ont été mobilisées.

Les territoires ont été construits en agrégeant les communes selon leurs caractéristiques sociales en respectant la contiguïté géographique, sans contrainte de frontière administrative, et avec une taille minimale de la population fixée à environ 100 000 habitants.

411 zones différentes pouvant pour certaines être à cheval sur un ou plusieurs départements ont ainsi été définies pour la France (hors Mayotte).

Plus d'information sur la méthode de construction de la typologie : [lien rapport](#)

Répartition des communes et de la population selon les classes de la typologie sociale

Classes de typologie	Communes		Population	
	Nombre	Part (%)	Nombre	Part (%)
Situation sociale la plus défavorisée	34	13,3 %	22 579	11,4 %
Situation sociale défavorable	195	76,2 %	150 683	76,4 %
Situation sociale plutôt défavorable	0	0,0 %	0	0,0 %
Situation sociale intermédiaire moins de cadres et de professions intellectuelles supérieures, davantage de foyers non imposés, un peu moins d'allocataires du RSA et un peu plus pour l'AAH, un peu plus de jeunes peu ou pas diplômés	27	10,5 %	24 071	12,2 %
Situation sociale intermédiaire Davantage de cadres et de professions intellectuelles supérieures, moins de foyers non imposés, un peu plus d'allocataires du RSA et de chômeurs, un peu moins d'allocataires de l'AAH	0	0,0 %	0	0,0 %
Situation sociale plutôt favorable part de cadres et de professions intellectuelles supérieures les plus élevées	0	0,0 %	0	0,0 %
Situation sociale favorable moins de cadres et de professions intellectuelles supérieures	0	0,0 %	0	0,0 %
Situation sociale la plus favorable un peu plus de cadres et professions intellectuelles supérieures	0	0,0 %	0	0,0 %

Caractéristiques démographiques et sociales du territoire - 12#333



	Nom indicateur	Valeur territoire	Valeur département	Minimum en France	Graphique synthétique	Maximum en France
Caractéristiques démographiques	1. Densité de population	37,9	32,0	1,9		38 851,0
	2. Rapport de dépendance <i>(nombre de personnes âgées de moins de 15 ans et de 65 ans ou plus pour 100 personnes âgées de 15 à 64 ans)</i>	91,9	92,5	45,8		107,8
	3. Indice de vieillissement <i>(nombre de personnes âgées de 65 ans et plus pour 100 jeunes de moins de 20 ans)</i>	130,2	139,5	8,6		196,0
	4. Part des habitants de 18 ans et plus	80,7 %	81,7 %	57,5 %		86,6 %
	5. Part des habitants de 50-74 ans	36,3 %	35,4 %	13,4 %		40,1 %
	6. Part des femmes de 50-74 ans	18,5 %	17,8 %	6,4 %		21,2 %
	7. Taux d'accroissement annuel moyen de la population	0,6	0,1	-1,4		2,4
	8. Part de personnes de 60 ans et plus vivant seules à domicile	30,8 %	29,8 %	21,8 %		49,0 %
	9. Taux de fécondité des femmes de 12-20 ans	4,8	4,7	0,5		64,5
Caractéristiques sociales	10. Part de jeunes de 25-34 ans non scolarisés pas ou peu diplômés (au plus brevet des collèges)	14,9 %	11,5 %	2,6 %		50,4 %
	11. Taux d'activité des 15-64 ans	74,4 %	75,8 %	57,4 %		83,0 %
	12. Part des cadres et professions intellectuelles supérieures de 15 ans et plus ayant un emploi	11,0 %	10,6 %	7,1 %		57,3 %
	13. Part de chômeurs de 15 ans et plus (au sens du recensement)	14,1 %	8,5 %	5,9 %		35,3 %
	14. Part d'enfants de moins de 25 ans vivant dans une famille sans actif occupé	12,4 %	8,2 %	2,4 %		61,8 %
	15. Part de foyers fiscaux non imposés	65,1 %	60,6 %	30,8 %		81,3 %
	16. Taux de personnes couvertes par une allocation	48,1 %	44,1 %	24,4 %		80,4 %
	17. Taux d'allocataires du RSA	6,8 %	3,5 %	1,3 %		37,0 %
	18. Taux de personnes couvertes par le RSA	5,5 %	3,2 %	0,9 %		29,6 %
	19. Taux d'allocataires de 20-64 ans de l'AAH	4,5 %	4,4 %	0,7 %		7,7 %
	20. Part de ménages ne possédant pas de voiture	10,1 %	10,6 %	4,2 %		79,0 %
Caractéristiques environnementales	21. Part des surfaces agricoles en conversion biologiques	5,4 %	1,1 %	0,0 %		97,2 %
	22. Part des surfaces biologiques totales (certifiées bio et en conversion)	31,0 %	14,5 %	0,0 %		97,2 %
	23. Part de population du territoire vivant en zones vulnérables aux nitrates d'origine agricole	4,6 %	54,2 %	0,0 %		100,0 %
	24. Densité (pour 100 km²) d'installations classées pour la protection de l'environnement	2,7	2,1	0,0		353,2
	25. Densité d'anciens sites industriels et activités de service	12,9	15,6	0,0		10 179,4
	26. Densité de sites et sols pollués ou potentiellement pollués appelant une action des pouvoirs publics	0,3	0,3	0,0		254,7
	27. Densité de sites « Secteurs d'information sur les sols » (SIS)	0,1	0,2	0,0		169,8
	28. Part des ménages en précarité énergétique logement en 2018	18,3 %	17,3 %	5,0 %		24,9 %

Cancer du sein - 12#333

386 femmes ont eu un cancer du sein entre le 1er janvier 2018 et le 31 décembre 2022 dans le territoire

Ce territoire fait partie de la classe C des parcours des femmes présentant un cancer du sein qui se caractérise de la manière suivante : Territoires avec un diagnostic de cancer plutôt précoce, plus souvent traité par chimiothérapie néo-adjuvante mais moins par chimiothérapie conventionnelle, radiothérapie ou hormonothérapie, avec un bon dépistage des femmes de 50-74 ans. Au niveau socio-démographique, ces territoires sont plus densément peuplés et socialement plutôt favorisés. Concernant l'offre de soins, ils sont en moyenne plus proches des structures de soins pour le diagnostic et le traitement des cancers, mais les personnes ont moins de médecin traitant en activité qu'en moyenne en France.



	Nom indicateur	Valeur territoire*	Valeur département*	Minimum en France*	Graphique synthétique	Maximum en France*
Dépistage	29. Mammographie dans les 12 à 36 mois avant le traitement	278,5	266,6	154,4		410,0
	30. Biopsie dans l'année avant le traitement	911,0	892,5	720,2		971,3
Diagnostic	31. Cancer du sein in situ ou invasif localisé	868,8	886,1	694,3		965,8
	32. Cancer du sein avec métastases	13,1	24,4	3,2		47,4
Traitement	33. Chirurgie conservatrice	746,6	694,1	513,5		816,7
	34. Mastectomie totale	244,2	289,8	135,7		408,9
	35. Chimiothérapie conventionnelle	446,2	430,8	311,3		640,8
	36. Chimiothérapie néoadjuvante	285,6	246,8	170,4		449,6
	37. Chimiothérapie adjuvante	332,4	323,6	245,8		489,9
	38. Thérapies ciblées	165,6	153,1	100,8		235,2
	39. Radiothérapie	779,7	825,4	604,7		890,9
	40. Hormonothérapie	678,6	694,1	481,6		758,2
	41. Soins palliatifs	16,8	17,8	4,3		138,8
Devenir	42. Reconstruction mammaire après mastectomie totale	574,6	434,5	155,4		818,5
	43. Reconstruction mammaire après mastectomie totale ou partielle	383,1	245,4	137,4		870,5
	44. En vie sans rechute ni métastase à 3 ans	810,0	830,4	664,6		899,6
	45. Reprise de traitement ou apparition de métastases dans les 3 ans	124,9	95,2	45,0		191,3
	46. Décès dans les 3 ans	60,2	72,7	26,5		180,6

* Taux standardisés pour 1 000 habitants.

Sources : SNDS (DCIR Inter Régime - PMSI MCO), Exploitation ORS-Fnors

Cancer du côlon et du rectum - 12#333

288 personnes ont eu un cancer colorectal entre le 1er janvier 2018 et le 31 décembre 2022 dans le territoire

Ce territoire fait partie de la classe D des parcours des personnes présentant un cancer du côlon et du rectum qui se caractérise de la manière suivante :

Territoires avec un diagnostic de cancer plutôt précoce, surtout traité par chirurgie et avec moins de dépistage chez les personnes de 50 à 74 ans. On y retrouve moins de personnes prises en charge en ALD pour un cancer colorectal. Au niveau socio-démographique, ces territoires sont plus densément peuplés, avec une population plutôt jeune et davantage de contrastes sociaux. Concernant l'offre de soins, l'accès aux médecins généralistes est plus difficile qu'en moyenne en France. Cependant, l'accès aux traitements en cancérologie y est relativement plus aisé.



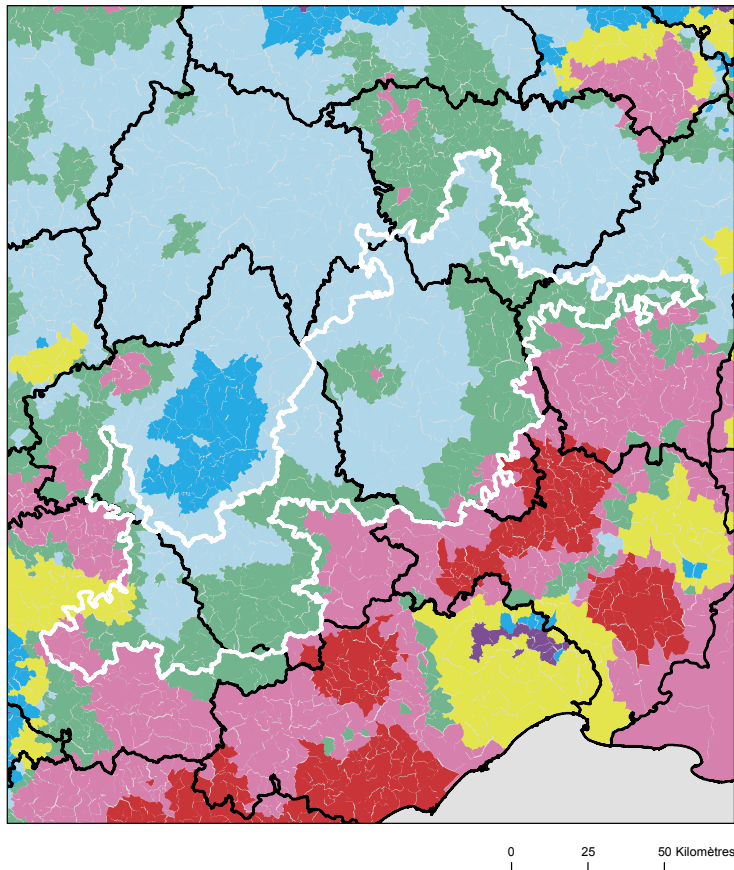
	Nom indicateur*	Valeur territoire*	Valeur département*	Minimum en France*	Graphique synthétique	Maximum en France*
Dépistage	47. Dépistage organisé dans les 30 mois avant le traitement	143,6	152,0	55,6		260,4
	48. Présence de facteurs de risques élevés de cancer colorectal	28,1	90,9	0,0		139,9
Diagnostic	49. Bilan de diagnostic et d'extension complet avant le 1er traitement	483,1	413,3	134,3		843,3
	50. Cancer in situ	88,2	107,4	7,1		500,1
	51. Cancer invasif non métastatique	631,5	599,0	306,0		796,6
	52. Cancer invasif avec métastases synchrones	280,2	293,5	140,4		512,9
	53. Autre cancer actif la même année	95,6	149,2	53,8		372,1
	54. Cancer du côlon	650,0	697,1	391,5		778,9
	55. Cancer du rectum	320,3	273,5	183,5		537,8
	56. Cancer du côlon et du rectum	29,8	29,4	4,7		143,5
Traitement	57. Parcours chirurgical en urgence	91,9	80,0	28,8		287,6
	58. Parcours chirurgical non urgent	617,0	626,5	356,9		776,1
	59. Parcours non chirurgical	291,1	293,5	149,1		591,4
	60. Exérèse endoscopique seule	185,6	189,3	33,4		523,6
	61. Chirurgie carcinologique seule	314,1	297,2	138,6		415,0
	62. Traitement néo adj et chirurgie carcinologique (avec ou sans trait adjuvant)	177,2	124,8	40,8		293,4
	63. Chirurgie carcinologique et traitement adjuvant	171,0	243,3	60,7		436,9
	64. Chimiothérapie ou radiothérapie sans chirurgie	152,1	145,0	67,4		406,9
Devenir	65. En vie sans rechute ni métastase à 3 ans	733,4	837,3	331,4		919,0
	66. Apparition de métastases au cours des 3 premières années de traitement	144,9	103,3	17,1		416,0
	67. Reprise de traitement (après un arrêt d'au moins 6 mois) au cours des 3 premières années de traitement	190,2	68,0	27,3		574,6
	68. Décès dans les 3 ans	213,5	175,3	71,4		490,0

* Taux standardisé pour 1 000 habitants.

Source : SNDS (DCIR Inter Régime - PMSI MCO). Exploitation ORS-Fnors

Caractéristiques démographiques et sociales du territoire - 12#441

Typologie sociale du territoire à l'échelle communale



Comment les territoires d'études ont été bâtis ?

Notre objectif lors de la construction de ces territoires était de proposer des zones :

- suffisamment fine pour mesurer des disparités territoriales ;
- ayant des caractéristiques sociales relativement proches en leurs sein ;
- suffisamment peuplées pour disposer d'indicateurs fiables.

Les variables et analyses utilisées pour construire la typologie sociale présentée page 2 ont été mobilisées.

Les territoires ont été construits en agrégeant les communes selon leurs caractéristiques sociales en respectant la contiguïté géographique, sans contrainte de frontière administrative, et avec une taille minimale de la population fixée à environ 100 000 habitants.

411 zones différentes pouvant pour certaines être à cheval sur un ou plusieurs départements ont ainsi été définies pour la France (hors Mayotte).

Plus d'information sur la méthode de construction de la typologie : [lien rapport](#)

Sources : Insee, État civil, RP, DGFIP, Cnaf, CCMSA - Exploitation ORS-Fnors
La composition communale du territoire est disponible en cliquant [ici](#)

Répartition des communes et de la population selon les classes de la typologie sociale

Classes de typologie	Communes		Population	
	Nombre	Part (%)	Nombre	Part (%)
Situation sociale la plus défavorisée	0	0,0 %	0	0,0 %
Situation sociale défavorable	19	5,0 %	24 676	10,7 %
Situation sociale plutôt défavorable	0	0,0 %	0	0,0 %
Situation sociale intermédiaire moins de cadres et de professions intellectuelles supérieures, davantage de foyers non imposés, un peu moins d'allocataires du RSA et un peu plus pour l'AAH, un peu plus de jeunes peu ou pas diplômés	193	51,1 %	115 416	50,1 %
Situation sociale intermédiaire Davantage de cadres et de professions intellectuelles supérieures, moins de foyers non imposés, un peu plus d'allocataires du RSA et de chômeurs, un peu moins d'allocataires de l'AAH	14	3,7 %	15 400	6,7 %
Situation sociale plutôt favorable part de cadres et de professions intellectuelles supérieures les plus élevées	0	0,0 %	0	0,0 %
Situation sociale favorable moins de cadres et de professions intellectuelles supérieures	152	40,2 %	74 959	32,5 %
Situation sociale la plus favorable un peu plus de cadres et professions intellectuelles supérieures	0	0,0 %	0	0,0 %

Caractéristiques démographiques et sociales du territoire - 12#441



	Nom indicateur	Valeur territoire	Valeur département	Minimum en France	Graphique synthétique	Maximum en France
Caractéristiques démographiques	1. Densité de population	21,9	32,0	1,9		38 851,0
	2. Rapport de dépendance <i>(nombre de personnes âgées de moins de 15 ans et de 65 ans ou plus pour 100 personnes âgées de 15 à 64 ans)</i>	91,0	92,5	45,8		107,8
	3. Indice de vieillissement <i>(nombre de personnes âgées de 65 ans et plus pour 100 jeunes de moins de 20 ans)</i>	132,9	139,5	8,6		196,0
	4. Part des habitants de 18 ans et plus	81,4 %	81,7 %	57,5 %		86,6 %
	5. Part des habitants de 50-74 ans	35,8 %	35,4 %	13,4 %		40,1 %
	6. Part des femmes de 50-74 ans	17,8 %	17,8 %	6,4 %		21,2 %
	7. Taux d'accroissement annuel moyen de la population	0,0	0,1	-1,4		2,4
	8. Part de personnes de 60 ans et plus vivant seules à domicile	31,2 %	29,8 %	21,8 %		49,0 %
	9. Taux de fécondité des femmes de 12-20 ans	4,2	4,7	0,5		64,5
Caractéristiques sociales	10. Part de jeunes de 25-34 ans non scolarisés pas ou peu diplômés (au plus brevet des collèges)	10,2 %	11,5 %	2,6 %		50,4 %
	11. Taux d'activité des 15-64 ans	74,8 %	75,8 %	57,4 %		83,0 %
	12. Part des cadres et professions intellectuelles supérieures de 15 ans et plus ayant un emploi	9,6 %	10,6 %	7,1 %		57,3 %
	13. Part de chômeurs de 15 ans et plus (au sens du recensement)	9,5 %	8,5 %	5,9 %		35,3 %
	14. Part d'enfants de moins de 25 ans vivant dans une famille sans actif occupé	8,6 %	8,2 %	2,4 %		61,8 %
	15. Part de foyers fiscaux non imposés	62,8 %	60,6 %	30,8 %		81,3 %
	16. Taux de personnes couvertes par une allocation	45,6 %	44,1 %	24,4 %		80,4 %
	17. Taux d'allocataires du RSA	4,1 %	3,5 %	1,3 %		37,0 %
	18. Taux de personnes couvertes par le RSA	3,5 %	3,2 %	0,9 %		29,6 %
	19. Taux d'allocataires de 20-64 ans de l'AAH	5,6 %	4,4 %	0,7 %		7,7 %
	20. Part de ménages ne possédant pas de voiture	11,2 %	10,6 %	4,2 %		79,0 %
Caractéristiques environnementales	21. Part des surfaces agricoles en conversion biologiques	1,4 %	1,1 %	0,0 %		97,2 %
	22. Part des surfaces biologiques totales (certifiées bio et en conversion)	15,7 %	14,5 %	0,0 %		97,2 %
	23. Part de population du territoire vivant en zones vulnérables aux nitrates d'origine agricole	29,1 %	54,2 %	0,0 %		100,0 %
	24. Densité (pour 100 km²) d'installations classées pour la protection de l'environnement	1,4	2,1	0,0		353,2
	25. Densité d'anciens sites industriels et activités de service	14,5	15,6	0,0		10 179,4
	26. Densité de sites et sols pollués ou potentiellement pollués appelant une action des pouvoirs publics	0,2	0,3	0,0		254,7
	27. Densité de sites « Secteurs d'information sur les sols » (SIS)	0,2	0,2	0,0		169,8
	28. Part des ménages en précarité énergétique logement en 2018	18,7 %	17,3 %	5,0 %		24,9 %

Cancer du sein - 12#441

799 femmes ont eu un cancer du sein entre le 1er janvier 2018 et le 31 décembre 2022 dans le territoire

Ce territoire fait partie de la classe C des parcours des femmes présentant un cancer du sein qui se caractérise de la manière suivante : Territoires avec un diagnostic de cancer plutôt précoce, plus souvent traité par chimiothérapie néo-adjuvante mais moins par chimiothérapie conventionnelle, radiothérapie ou hormonothérapie, avec un bon dépistage des femmes de 50-74 ans. Au niveau socio-démographique, ces territoires sont plus densément peuplés et socialement plutôt favorisés. Concernant l'offre de soins, ils sont en moyenne plus proches des structures de soins pour le diagnostic et le traitement des cancers, mais les personnes ont moins de médecin traitant en activité qu'en moyenne en France.



	Nom indicateur	Valeur territoire*	Valeur département*	Minimum en France*	Graphique synthétique	Maximum en France*
Dépistage	29. Mammographie dans les 12 à 36 mois avant le traitement	270,1	266,6	154,4		410,0
	30. Biopsie dans l'année avant le traitement	915,8	892,5	720,2		971,3
Diagnostic	31. Cancer du sein in situ ou invasif localisé	854,0	886,1	694,3		965,8
	32. Cancer du sein avec métastases	14,5	24,4	3,2		47,4
Traitement	33. Chirurgie conservatrice	706,6	694,1	513,5		816,7
	34. Mastectomie totale	249,5	289,8	135,7		408,9
	35. Chimiothérapie conventionnelle	455,1	430,8	311,3		640,8
	36. Chimiothérapie néoadjuvante	249,8	246,8	170,4		449,6
	37. Chimiothérapie adjuvante	328,4	323,6	245,8		489,9
	38. Thérapies ciblées	131,9	153,1	100,8		235,2
	39. Radiothérapie	812,0	825,4	604,7		890,9
	40. Hormonothérapie	712,0	694,1	481,6		758,2
	41. Soins palliatifs	17,2	17,8	4,3		138,8
Devenir	42. Reconstruction mammaire après mastectomie totale	463,9	434,5	155,4		818,5
	43. Reconstruction mammaire après mastectomie totale ou partielle	240,9	245,4	137,4		870,5
	44. En vie sans rechute ni métastase à 3 ans	852,3	830,4	664,6		899,6
	45. Reprise de traitement ou apparition de métastases dans les 3 ans	75,2	95,2	45,0		191,3
	46. Décès dans les 3 ans	70,3	72,7	26,5		180,6

* Taux standardisés pour 1 000 habitants.

Sources : SNDS (DCIR Inter Régime - PMSI MCO), Exploitation ORS-Fnors

Cancer du côlon et du rectum - 12#441

666 personnes ont eu un cancer colorectal entre le 1er janvier 2018 et le 31 décembre 2022 dans le territoire

Ce territoire fait partie de la classe F des parcours des personnes présentant un cancer du côlon et du rectum qui se caractérise de la manière suivante :

Territoires avec un diagnostic de cancer relativement précoce, surtout traité par chirurgie, avec des rechutes moins fréquentes et un bon niveau de dépistage chez les personnes de 50 à 74 ans. Au niveau socio-démographique, ces territoires sont moins densément peuplés et un peu plus favorisés socialement qu'en moyenne en France. Concernant l'offre de soins, cette classe se caractérise par un accès aux médecins généralistes et aux traitements en oncologie plutôt aisé.



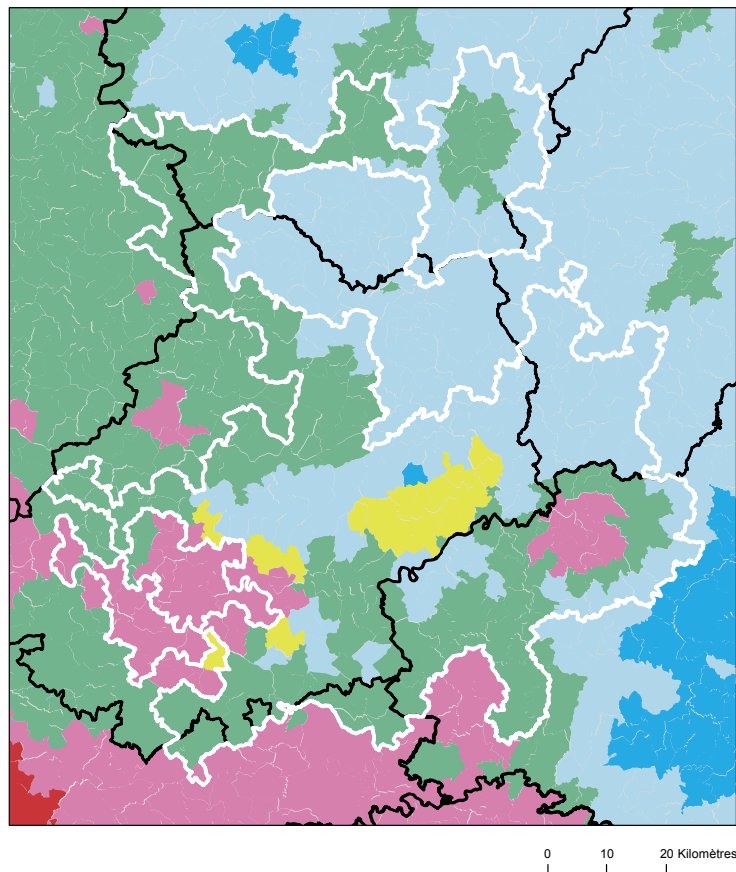
	Nom indicateur*	Valeur territoire*	Valeur département*	Minimum en France*	Graphique synthétique	Maximum en France*
Dépistage	47. Dépistage organisé dans les 30 mois avant le traitement	152,5	152,0	55,6		260,4
	48. Présence de facteurs de risques élevés de cancer colorectal	71,9	90,9	0,0		139,9
Diagnostic	49. Bilan de diagnostic et d'extension complet avant le 1er traitement	399,9	413,3	134,3		843,3
	50. Cancer in situ	181,8	107,4	7,1		500,1
	51. Cancer invasif non métastatique	592,9	599,0	306,0		796,6
	52. Cancer invasif avec métastases synchrones	225,3	293,5	140,4		512,9
	53. Autre cancer actif la même année	116,9	149,2	53,8		372,1
	54. Cancer du côlon	651,9	697,1	391,5		778,9
	55. Cancer du rectum	316,3	273,5	183,5		537,8
	56. Cancer du côlon et du rectum	31,8	29,4	4,7		143,5
Traitement	57. Parcours chirurgical en urgence	46,0	80,0	28,8		287,6
	58. Parcours chirurgical non urgent	679,6	626,5	356,9		776,1
	59. Parcours non chirurgical	274,4	293,5	149,1		591,4
	60. Exérèse endoscopique seule	292,0	189,3	33,4		523,6
	61. Chirurgie carcinologique seule	274,7	297,2	138,6		415,0
	62. Traitement néo adj et chirurgie carcinologique (avec ou sans trait adjuvant)	147,4	124,8	40,8		293,4
	63. Chirurgie carcinologique et traitement adjuvant	186,3	243,3	60,7		436,9
	64. Chimiothérapie ou radiothérapie sans chirurgie	99,6	145,0	67,4		406,9
Devenir	65. En vie sans rechute ni métastase à 3 ans	826,7	837,3	331,4		919,0
	66. Apparition de métastases au cours des 3 premières années de traitement	90,7	103,3	17,1		416,0
	67. Reprise de traitement (après un arrêt d'au moins 6 mois) au cours des 3 premières années de traitement	92,1	68,0	27,3		574,6
	68. Décès dans les 3 ans	143,2	175,3	71,4		490,0

* Taux standardisé pour 1 000 habitants.

Source : SNDS (DCIR Inter Régime - PMSI MCO). Exploitation ORS-Fnors

Caractéristiques démographiques et sociales du territoire - 12#442

Typologie sociale du territoire à l'échelle communale



Comment les territoires d'études ont été bâtis ?

Notre objectif lors de la construction de ces territoires était de proposer des zones :

- suffisamment fine pour mesurer des disparités territoriales ;
- ayant des caractéristiques sociales relativement proches en leurs sein ;
- suffisamment peuplées pour disposer d'indicateurs fiables.

Les variables et analyses utilisées pour construire la typologie sociale présentée page 2 ont été mobilisées.









Les territoires ont été construits en agrégeant les communes selon leurs caractéristiques sociales en respectant la contiguïté géographique, sans contrainte de frontière administrative, et avec une taille minimale de la population fixée à environ 100 000 habitants.

411 zones différentes pouvant pour certaines être à cheval sur un ou plusieurs départements ont ainsi été définies pour la France (hors Mayotte).

Plus d'information sur la méthode de construction de la typologie : [lien rapport](#)

Sources : Insee, État civil, RP, DGFIP, Cnaf, CCMSA - Exploitation ORS-Fnors
La composition communale du territoire est disponible en cliquant [ici](#)

Répartition des communes et de la population selon les classes de la typologie sociale

Classes de typologie	Communes		Population	
	Nombre	Part (%)	Nombre	Part (%)
 Situation sociale la plus défavorisée	0	0,0 %	0	0,0 %
 Situation sociale défavorable	33	10,3 %	30 589	13,2 %
 Situation sociale plutôt défavorable	0	0,0 %	0	0,0 %
 Situation sociale intermédiaire moins de cadres et de professions intellectuelles supérieures, davantage de foyers non imposés, un peu moins d'allocataires du RSA et un peu plus pour l'AAH, un peu plus de jeunes peu ou pas diplômés	146	45,6 %	141 231	60,7 %
 Situation sociale intermédiaire Davantage de cadres et de professions intellectuelles supérieures, moins de foyers non imposés, un peu plus d'allocataires du RSA et de chômeurs, un peu moins d'allocataires de l'AAH	23	7,2 %	16 860	7,3 %
 Situation sociale plutôt favorable part de cadres et de professions intellectuelles supérieures les plus élevées	0	0,0 %	0	0,0 %
 Situation sociale favorable moins de cadres et de professions intellectuelles supérieures	117	36,6 %	43 496	18,7 %
 Situation sociale la plus favorable un peu plus de cadres et professions intellectuelles supérieures	1	0,3 %	363	0,2 %

Caractéristiques démographiques et sociales du territoire - 12#442



	Nom indicateur	Valeur territoire	Valeur département	Minimum en France	Graphique synthétique	Maximum en France
Caractéristiques démographiques	1. Densité de population	39,4	32,0	1,9		38 851,0
	2. Rapport de dépendance <i>(nombre de personnes âgées de moins de 15 ans et de 65 ans ou plus pour 100 personnes âgées de 15 à 64 ans)</i>	95,1	92,5	45,8		107,8
	3. Indice de vieillissement <i>(nombre de personnes âgées de 65 ans et plus pour 100 jeunes de moins de 20 ans)</i>	152,7	139,5	8,6		196,0
	4. Part des habitants de 18 ans et plus	82,4 %	81,7 %	57,5 %		86,6 %
	5. Part des habitants de 50-74 ans	36,6 %	35,4 %	13,4 %		40,1 %
	6. Part des femmes de 50-74 ans	18,8 %	17,8 %	6,4 %		21,2 %
	7. Taux d'accroissement annuel moyen de la population	-0,1	0,1	-1,4		2,4
	8. Part de personnes de 60 ans et plus vivant seules à domicile	31,4 %	29,8 %	21,8 %		49,0 %
	9. Taux de fécondité des femmes de 12-20 ans	5,5	4,7	0,5		64,5
Caractéristiques sociales	10. Part de jeunes de 25-34 ans non scolarisés pas ou peu diplômés (au plus brevet des collèges)	12,0 %	11,5 %	2,6 %		50,4 %
	11. Taux d'activité des 15-64 ans	75,0 %	75,8 %	57,4 %		83,0 %
	12. Part des cadres et professions intellectuelles supérieures de 15 ans et plus ayant un emploi	11,7 %	10,6 %	7,1 %		57,3 %
	13. Part de chômeurs de 15 ans et plus (au sens du recensement)	10,8 %	8,5 %	5,9 %		35,3 %
	14. Part d'enfants de moins de 25 ans vivant dans une famille sans actif occupé	10,4 %	8,2 %	2,4 %		61,8 %
	15. Part de foyers fiscaux non imposés	60,2 %	60,6 %	30,8 %		81,3 %
	16. Taux de personnes couvertes par une allocation	42,6 %	44,1 %	24,4 %		80,4 %
	17. Taux d'allocataires du RSA	3,9 %	3,5 %	1,3 %		37,0 %
	18. Taux de personnes couvertes par le RSA	3,6 %	3,2 %	0,9 %		29,6 %
	19. Taux d'allocataires de 20-64 ans de l'AAH	4,2 %	4,4 %	0,7 %		7,7 %
	20. Part de ménages ne possédant pas de voiture	11,4 %	10,6 %	4,2 %		79,0 %
Caractéristiques environnementales	21. Part des surfaces agricoles en conversion biologiques	1,7 %	1,1 %	0,0 %		97,2 %
	22. Part des surfaces biologiques totales (certifiées bio et en conversion)	10,3 %	14,5 %	0,0 %		97,2 %
	23. Part de population du territoire vivant en zones vulnérables aux nitrates d'origine agricole	12,8 %	54,2 %	0,0 %		100,0 %
	24. Densité (pour 100 km²) d'installations classées pour la protection de l'environnement	3,1	2,1	0,0		353,2
	25. Densité d'anciens sites industriels et activités de service	25,0	15,6	0,0		10 179,4
	26. Densité de sites et sols pollués ou potentiellement pollués appelant une action des pouvoirs publics	0,5	0,3	0,0		254,7
	27. Densité de sites « Secteurs d'information sur les sols » (SIS)	0,4	0,2	0,0		169,8
	28. Part des ménages en précarité énergétique logement en 2018	19,4 %	17,3 %	5,0 %		24,9 %

Cancer du sein - 12#442

799 femmes ont eu un cancer du sein entre le 1er janvier 2018 et le 31 décembre 2022 dans le territoire

Ce territoire fait partie de la classe D des parcours des femmes présentant un cancer du sein qui se caractérise de la manière suivante : Territoires avec un diagnostic de cancer plutôt précoce, surtout traité par chirurgie conservatrice et hormonothérapie, avec des rechutes moins fréquentes qu'en moyenne en France. Au niveau socio-démographique, il s'agit de territoires plutôt vieillissants et socialement favorisés. Concernant l'offre de soins, cette classe se caractérise par un accès aux médecins généralistes et aux traitements en cancérologie plus difficile qu'en moyenne en France.



	Nom indicateur	Valeur territoire*	Valeur département*	Minimum en France*	Graphique synthétique	Maximum en France*
Dépistage	29. Mammographie dans les 12 à 36 mois avant le traitement	298,6	266,6	154,4		410,0
	30. Biopsie dans l'année avant le traitement	819,5	892,5	720,2		971,3
Diagnostic	31. Cancer du sein in situ ou invasif localisé	881,3	886,1	694,3		965,8
	32. Cancer du sein avec métastases	19,4	24,4	3,2		47,4
Traitement	33. Chirurgie conservatrice	740,0	694,1	513,5		816,7
	34. Mastectomie totale	248,2	289,8	135,7		408,9
	35. Chimiothérapie conventionnelle	404,0	430,8	311,3		640,8
	36. Chimiothérapie néoadjuvante	229,5	246,8	170,4		449,6
	37. Chimiothérapie adjuvante	309,9	323,6	245,8		489,9
	38. Thérapies ciblées	141,6	153,1	100,8		235,2
	39. Radiothérapie	823,9	825,4	604,7		890,9
	40. Hormonothérapie	692,6	694,1	481,6		758,2
	41. Soins palliatifs	25,9	17,8	4,3		138,8
Devenir	42. Reconstruction mammaire après mastectomie totale	452,9	434,5	155,4		818,5
	43. Reconstruction mammaire après mastectomie totale ou partielle	299,1	245,4	137,4		870,5
	44. En vie sans rechute ni métastase à 3 ans	866,6	830,4	664,6		899,6
	45. Reprise de traitement ou apparition de métastases dans les 3 ans	61,2	95,2	45,0		191,3
	46. Décès dans les 3 ans	71,3	72,7	26,5		180,6

* Taux standardisés pour 1 000 habitants.

Sources : SNDS (DCIR Inter Régime - PMSI MCO), Exploitation ORS-Fnors

Cancer du côlon et du rectum - 12#442

666 personnes ont eu un cancer colorectal entre le 1er janvier 2018 et le 31 décembre 2022 dans le territoire

Ce territoire fait partie de la classe C des parcours des personnes présentant un cancer du côlon et du rectum qui se caractérise de la manière suivante :

Territoires avec davantage de parcours non chirurgicaux, des rechutes plus fréquentes et moins de dépistage chez les personnes de 50 à 74 ans. On y retrouve davantage de personnes prises en charge en affections de longue durée (ALD) pour un cancer colorectal. Au niveau socio-démographique, ces territoires se caractérisent par une population plutôt vieillissante. Concernant l'offre de soin, l'accès aux traitements en cancérologie y est plutôt meilleur qu'en moyenne en France.



	Nom indicateur*	Valeur territoire*	Valeur département*	Minimum en France*	Graphique synthétique	Maximum en France*
Dépistage	47. Dépistage organisé dans les 30 mois avant le traitement	175,8	152,0	55,6		260,4
	48. Présence de facteurs de risques élevés de cancer colorectal	58,8	90,9	0,0		139,9
Diagnostic	49. Bilan de diagnostic et d'extension complet avant le 1er traitement	553,0	413,3	134,3		843,3
	50. Cancer in situ	169,2	107,4	7,1		500,1
	51. Cancer invasif non métastatique	559,8	599,0	306,0		796,6
	52. Cancer invasif avec métastases synchrones	271,0	293,5	140,4		512,9
	53. Autre cancer actif la même année	171,9	149,2	53,8		372,1
	54. Cancer du côlon	660,0	697,1	391,5		778,9
	55. Cancer du rectum	288,1	273,5	183,5		537,8
	56. Cancer du côlon et du rectum	51,9	29,4	4,7		143,5
Traitement	57. Parcours chirurgical en urgence	138,1	80,0	28,8		287,6
	58. Parcours chirurgical non urgent	559,9	626,5	356,9		776,1
	59. Parcours non chirurgical	301,9	293,5	149,1		591,4
	60. Exérèse endoscopique seule	235,0	189,3	33,4		523,6
	61. Chirurgie carcinologique seule	264,6	297,2	138,6		415,0
	62. Traitement néo adj et chirurgie carcinologique (avec ou sans trait adjuvant)	85,0	124,8	40,8		293,4
	63. Chirurgie carcinologique et traitement adjuvant	259,5	243,3	60,7		436,9
	64. Chimiothérapie ou radiothérapie sans chirurgie	155,9	145,0	67,4		406,9
Devenir	65. En vie sans rechute ni métastase à 3 ans	677,3	837,3	331,4		919,0
	66. Apparition de métastases au cours des 3 premières années de traitement	178,1	103,3	17,1		416,0
	67. Reprise de traitement (après un arrêt d'au moins 6 mois) au cours des 3 premières années de traitement	163,8	68,0	27,3		574,6
	68. Décès dans les 3 ans	211,4	175,3	71,4		490,0

* Taux standardisé pour 1 000 habitants.

Source : SNDS (DCIR Inter Régime - PMSI MCO). Exploitation ORS-Fnors

Définitions des indicateurs

	Indicateur	Définition / Formule	Année / Source
Caractéristiques démographiques	1. Densité de population	Nombre d'habitants par km ²	2021, Insee - Recensement de population
	2. Rapport de dépendance	Nombre de personnes de moins de 15 ans et de 65 ans et plus pour 100 personnes âgées de 15 à 64 ans	2021, Insee - Recensement de population
	3. Indice de vieillissement	Nombre de personnes âgées de 65 ans et plus pour 100 jeunes de moins de 20 ans	2021, Insee - Recensement de population
	4. Part des habitants de 18 ans et plus (%)	Pourcentage d'habitants de 18 ans et plus	2021, Insee - Recensement de population
	5. Part des habitants de 50-74 ans (%)	Pourcentage d'habitants de 50 à 74 ans	2021, Insee - Recensement de population
	6. Part des femmes de 50-74 ans (%)	Pourcentage de femmes de 50 à 74 ans	2021, Insee - Recensement de population
	7. Taux d'accroissement annuel moyen de la population (%)	Variation annuelle moyenne de la population	2012-2021, Insee - Recensement de population
	8. Part de personnes de 60 ans et plus vivant seules à domicile (%)	Pourcentage de personnes de 60 ans et plus vivant seules	2021, Insee - Recensement de population
	9. Taux de fécondité des femmes de 12-20 ans	Nombre d'enfants pour 10 000 femmes de 12 à 20 ans	2018-2022, Insee - État-Civil
Caractéristiques sociales	10. Part de jeunes de 25-34 ans non scolarisés pas ou peu diplômés (%)	Pourcentage de jeunes de 25-34 ans non scolarisés au plus le brevet des collèges	2021, Insee - Recensement de population
	11. Taux d'activité des 15-64 ans (%)	Pourcentage de personnes de 15 à 64 ans actives	2021, Insee - Recensement de population
	12. Part de cadres et professions intellectuelles supérieures de 15 ans et plus ayant un emploi (%)	Pourcentage de cadres et professions intellectuelles supérieures de 15 ans et plus ayant un emploi	2021, Insee - Recensement de population
	13. Taux de chômage des 15 ans et plus (%)	Pourcentage de chômeurs de 15 ans et plus (au sens du recensement)	2021, Insee - Recensement de population
	14. Part d'enfants de moins de 25 ans vivant dans une famille sans actif occupé (%)	Pourcentage d'enfants de moins de 25 ans vivant dans une famille sans actif occupé	2021, Insee - Recensement de population
	15. Part de foyers fiscaux non imposés (%)	Pourcentage de foyers fiscaux non imposés	2021, DGFIP – Insee - Recensement de population
	16. Taux de personnes couvertes par une allocation (%)	Pourcentage de personnes couvertes par une allocation	Décembre 2023, Cnaf – CCMSA – Insee - Recensement de population
	17. Taux d'allocataires du RSA	Pour 100 personnes de 25 à 64 ans	Décembre 2023, Cnaf – CCMSA – Insee - Recensement de population
	18. Taux de personnes couvertes par le RSA (%)	Pourcentage de personnes couvertes par le RSA	Décembre 2023, Cnaf – CCMSA – Insee - Recensement de population
	19. Taux d'allocataires de l'AAH	Pour 100 personnes de 20 à 64 ans	Décembre 2023, Cnaf – CCMSA – Insee - Recensement de population
	20. Part de ménages ne possédant pas de voiture (%)	Pourcentage de ménages ne possédant pas de voiture	2021, Insee - Recensement de population
Caractéristiques environnementales	21. Part de surfaces biologiques en conversion (%)	Part de surfaces C1 + C2 + C3	2023, Agence BIO, Agreste – recensement agricole
	22. Part de surfaces biologiques totales (%)	Part de surfaces certifiées bio et en conversion	2023, Agence BIO, Agreste – recensement agricole
	23. Part de population du territoire vivant en zones vulnérables aux nitrates d'origine agricole (%)	Pourcentage de population en zones vulnérables	2021, Système d'information sur l'eau
	24. Densité d'Installations Classées pour la Protection de l'Environnement (ICPE)	Nombre pour 100 km ²	2024, Ministère de la Transition Écologique et BRGM
	25. Densité d'anciens sites industriels et activités de service (BASIAS)	Nombre pour 100 km ²	2023, Ministère de la Transition Écologique et BRGM
	26. Densité de sites et sols pollués ou potentiellement pollués appelant une action des pouvoirs publics (BASOL)	Nombre pour 100 km ²	2023, Ministère de la Transition Écologique et BRGM
	27. Densité de sites Secteurs d'Information sur les Sols (SIS)	Nombre pour 100 km ²	2024, Ministère de la Transition Écologique et BRGM
	28. Part des ménages en précarité énergétique logement (%)	Pourcentage de ménages en précarité énergétique	2021, Observatoire national de la précarité énergétique

Méthodologie

L'analyse des vulnérabilités sociales, environnementales et de l'accès aux soins face aux cancers s'appuie sur une approche territoriale multidimensionnelle. Cette méthodologie permet d'identifier les inégalités de santé et de caractériser les besoins spécifiques de chaque territoire.

Les données utilisées proviennent du Système national des données de santé (SNDS), de l'INSEE et de diverses bases relatives aux caractéristiques de la population, à l'offre de soins et aux expositions environnementales. L'ensemble de ces sources permet une analyse exhaustive des déterminants de santé.

L'approche méthodologique s'articule autour de trois axes principaux :

- les vulnérabilités sociales (niveau de revenu, emploi, éducation),
- les vulnérabilités environnementales (exposition aux polluants, qualité de l'air, proximité d'installations industrielles),
- et l'accessibilité aux soins (densité médicale, temps d'accès, offre de prévention).

Les indicateurs ont été sélectionnés en fonction de leur pertinence scientifique et de leur disponibilité à l'échelle territoriale. Chaque indicateur fait l'objet d'une standardisation, permettant des comparaisons entre territoires ainsi qu'avec les références départementales, régionales et nationales.

Les analyses portent spécifiquement sur trois types de cancers : le cancer du sein, le cancer colorectal et le cancer du pancréas. Ces pathologies ont été choisies en raison de leur prévalence et de l'existence de programmes de dépistage organisé ou de recommandations de surveillance.

Pour chaque territoire, les données sont présentées sous forme de profils comparatifs, incluant les valeurs locales, départementales, régionales et nationales. Cette approche permet d'identifier les spécificités territoriales et de situer chaque territoire dans un contexte géographique élargi.

L'analyse territoriale repose sur deux niveaux géographiques : le niveau départemental et celui des territoires statistiques d'étude développés dans le cadre de ce projet. Cette double approche autorise une analyse fine des disparités infradépartementales tout en conservant une vision d'ensemble.

Les données présentées correspondent à la période la plus récente disponible au moment de l'étude. Les sources et millésimes sont précisés pour chaque indicateur. Une attention particulière a été portée à la cohérence temporelle des analyses.

L'interprétation des résultats doit tenir compte des spécificités méthodologiques de chaque indicateur : définitions, modes de calcul, populations de référence. Les valeurs manquantes ou non disponibles sont signalées par la mention « N.D. » (Non Disponible).

Cette approche s'inscrit dans les orientations de la stratégie décennale de lutte contre les cancers 2021-2030, et notamment dans son 4^e axe, qui vise à s'assurer que les progrès bénéficient à tous, en luttant contre les inégalités territoriales et sociales de santé.

Les résultats de cette analyse territoriale constituent un outil d'aide à la décision pour les acteurs locaux de santé publique. Ils permettent d'identifier les territoires prioritaires et d'adapter les actions de prévention et de prise en charge aux besoins spécifiques identifiés.

Ce travail a été réalisé par un groupe de professionnels issus de plusieurs Observatoires régionaux de la santé, en collaboration avec la Fédération nationale des observatoires régionaux de la santé, et grâce au soutien de l'Institut national du cancer.



Rapport complet : Axe 1



Rapport complet : Axe 2

Ce travail a été rendu possible grâce au financement de l'Institut national du cancer 2022 - 2025

