

Vulnérabilités sociales, environnementales et d'accès aux soins face aux cancers

Côtes-d'Armor

INTRODUCTION

Dans la stratégie décennale de lutte contre les cancers 2021-2030, le 4^e axe vise à s'assurer que les progrès bénéficient à tous. Il s'agit en particulier de « *lutter contre les inégalités par une approche pragmatique et adaptée aux différentes populations* ». L'objectif de cette fiche action est de « *garantir l'accessibilité à la prévention primaire et secondaire et l'accès aux soins pour les personnes les plus vulnérables ; protéger les plus vulnérables et leur entourage contre les conséquences de la maladie* » et de « *mieux identifier et tenir compte des différentes vulnérabilités dans la politique de lutte contre le cancer* ».

Parmi l'ensemble des facteurs intervenant dans la survenue des différents cancers et leurs évolutions plusieurs questions peuvent être abordées. Comment les inégalités sociales sont un déterminant de la survenue des cancers ? ont un impact sur l'accès à la prévention et au dépistage ? peuvent impacter les parcours de soins des personnes avec cancer ? ont un impact sur la survie des personnes atteintes d'un cancer ? Mais également comment les inégalités territoriales ont un effet sur les parcours des personnes atteintes de cancer ? ou comment les inégalités environnementales peuvent agir comme déterminants de survenue des cancers ?

Depuis de nombreuses années, les travaux réalisés par la Fédération nationale des observatoires régionaux de la santé (Fnors) et par le réseau des ORS dans les régions et au niveau national documentent l'impact des inégalités sociales et territoriales sur l'état de santé de la population en France.

Forts de cette expérience, la Fnors et le réseau des ORS ont souhaité s'inscrire dans les orientations de la stratégie décennale de lutte contre les cancers et ont proposé de contribuer à la connaissance de l'impact des inégalités territoriales, sociales et environnementales de santé sur la survenue des cancers et les parcours de soins.

OBJECTIF DE LA FICHE

Cette fiche vise à décrire les caractéristiques de chaque territoire composant le département au regard des indicateurs de vulnérabilités sociales et environnementales, d'accès à la prévention et aux soins, et de parcours de soins pour les cancers du sein et colorectal.

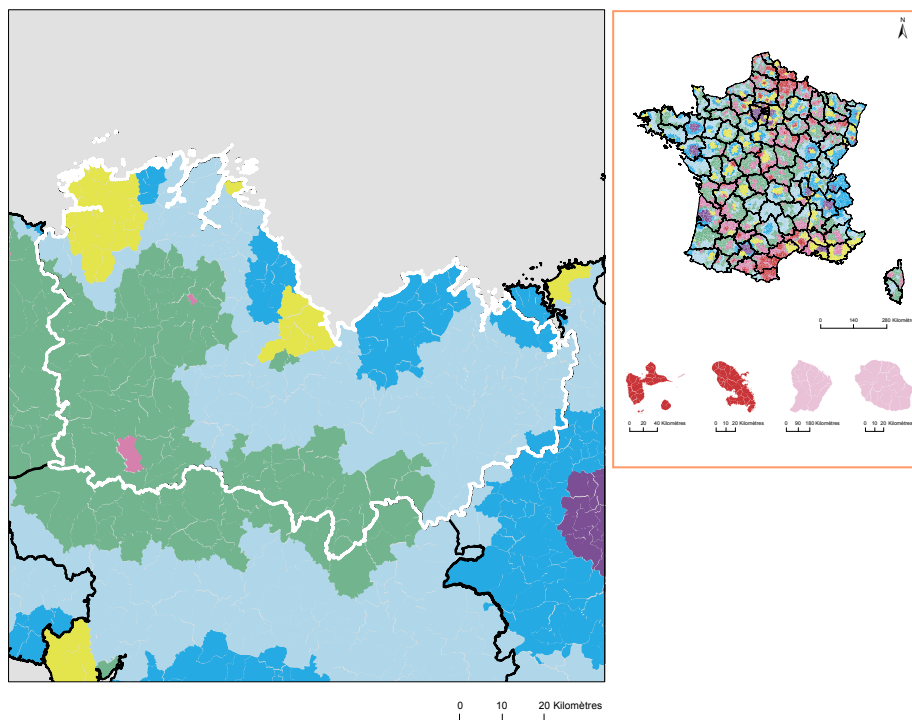
Pour le cancer du pancréas, les indicateurs ne sont présentés qu'au niveau du département du fait d'effectifs insuffisants.

PRÉSENTATION DU PROJET

Ce travail a été réalisé par un groupe de professionnels, médecins, statisticiens, démographes... issus de plusieurs Observatoires régionaux de la santé en mobilisant les données du Système national des données de santé et des différentes bases de données sur les caractéristiques de la population, l'offre de soins et les expositions environnementales.

Caractéristiques démographiques et sociales du département

Typologie sociale du département à l'échelle communale











Les indicateurs pris en compte pour établir cette typologie sociale :

- Taux de fécondité des femmes de 12-20 ans (2016 - 2022) ;
- Part de jeunes de 25-34 ans non scolarisés pas ou peu diplômés (2021) ;
- Part de cadres et professions intellectuelles supérieures de 15 ans et plus ayant un emploi (2021) ;
- Taux de chômage des 15 ans et plus (au sens du recensement) (2021) ;
- Part de foyers fiscaux non imposés (2022) ;
- Taux d'allocataires du RSA (2022) ;
- Taux d'allocataires de 20-64 ans de l'AAH (2022).

Plus d'information sur la méthode de construction de la typologie : [lien rapport](#)

Sources : Insee, État civil, RP, DGFIP, Cnaf, CCMSA - Exploitation ORS-Fnors

Répartition des communes et de la population selon les classes de la typologie sociale

Classes de typologie	Communes		Population	
	Nombre	Part (%)	Nombre	Part (%)
 Situation sociale la plus défavorisée	0	0,0	0	0,0
 Situation sociale défavorable	2	0,6	10 312	1,7
 Situation sociale plutôt défavorable	0	0,0	0	0,0
 Situation sociale intermédiaire <i>moins de cadres et de professions intellectuelles supérieures, davantage de foyers non imposés, un peu moins d'allocataires du RSA et un peu plus pour l'AAH, un peu plus de jeunes peu ou pas diplômés</i>	95	27,3	104 008	17,2
 Situation sociale intermédiaire <i>D'avantage de cadres et de professions intellectuelles supérieures, moins de foyers non imposés, un peu plus d'allocataires du RSA et de chômeurs, un peu moins d'allocataires de l'AAH</i>	34	9,8	166 452	27,5
 Situation sociale plutôt favorable <i>part de cadres et de professions intellectuelles supérieures les plus élevées</i>	0	0,0	0	0,0
 Situation sociale favorable <i>moins de cadres et de professions intellectuelles supérieures</i>	173	49,7	231 624	38,2
 Situation sociale la plus favorable <i>un peu plus de cadres et professions intellectuelles supérieures</i>	44	12,6	93 521	15,4



Caractéristiques démographiques et sociales du département

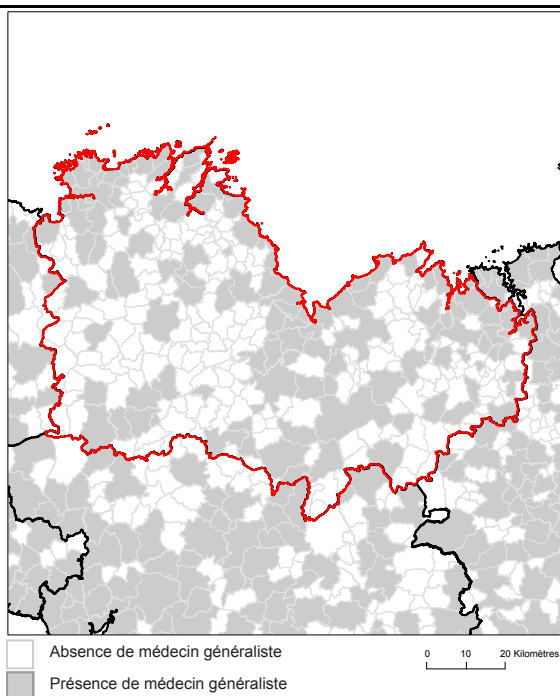


	Nom indicateur	Valeur département	Valeur Région	Minimum en France	Graphique synthétique	Maximum en France
Caractéristiques démographiques	1. Densité de population	88,1	124,8	3,4		20 238,2
	2. Rapport de dépendance <i>(nombre de personnes âgées de moins de 15 ans et de 65 ans ou plus pour 100 personnes âgées de 15 à 64 ans)</i>	95,0	84,9	56,0		97,1
	3. Indice de vieillissement <i>(nombre de personnes âgées de 65 ans et plus pour 100 jeunes de moins de 20 ans)</i>	120,9	99,6	14,3		170,5
	4. Part des habitants de 18 ans et plus	79,9 %	79,4 %	61,7 %		84,0 %
	5. Part des habitants de 50-74 ans	34,8 %	32,1 %	16,5 %		38,8 %
	6. Part des femmes de 50-74 ans	18,0 %	16,6 %	8,4 %		20,1 %
	7. Taux d'accroissement annuel moyen de la population	0,2	0,5	-0,8		1,9
	8. Part de personnes de 60 ans et plus vivant seules à domicile	32,0 %	32,4 %	25,7 %		42,6 %
	9. Taux de fécondité des femmes de 12-20 ans	5,1	4,2	2,2		52,1
Caractéristiques sociales	10. Part de jeunes de 25-34 ans non scolarisés pas ou peu diplômés (au plus brevet des collèges)	9,9 %	8,5 %	4,7 %		42,9 %
	11. Taux d'activité des 15-64 ans	74,8 %	74,5 %	63,9 %		80,7 %
	12. Part des cadres et professions intellectuelles supérieures de 15 ans et plus ayant un emploi	11,9 %	15,9 %	8,9 %		49,7 %
	13. Part de chômeurs de 15 ans et plus (au sens du recensement)	10,2 %	10,0 %	7,3 %		30,8 %
	14. Part d'enfants de moins de 25 ans vivant dans une famille sans actif occupé	8,1 %	7,8 %	5,8 %		54,2 %
	15. Part de foyers fiscaux non imposés	57,0 %	54,3 %	38,4 %		77,3 %
	16. Taux de personnes couvertes par une allocation	46,5 %	49,2 %	37,1 %		77,0 %
	17. Taux d'allocataires du RSA	4,0 %	3,9 %	2,1 %		28,0 %
	18. Taux de personnes couvertes par le RSA	3,5 %	3,3 %	1,7 %		24,7 %
	19. Taux d'allocataires de 20-64 ans de l'AAH	3,9 %	3,8 %	1,8 %		7,5 %
	20. Part de ménages ne possédant pas de voiture	10,0 %	12,1 %	7,7 %		68,2 %
Caractéristiques environnementales	21. Part des surfaces agricoles en conversion biologiques	0,9 %	0,9 %	0,0 %		8,6 %
	22. Part des surfaces biologiques totales (certifiées bio et en conversion)	9,8 %	10,2 %	0,0 %		40,8 %
	23. Part de population du territoire vivant en zones vulnérables aux nitrates d'origine agricole	99,8 %	99,8 %	0,0 %		100,0 %
	24. Densité (pour 100 km²) d'installations classées pour la protection de l'environnement	12,2	11,8	0,2		128,1
	25. Densité d'anciens sites industriels et activités de service	50,4	43,8	0,0		2 711,1
	26. Densité de sites et sols pollués ou potentiellement pollués appelant une action des pouvoirs publics	7,1	3,7	0,0		1 502,8
	27. Densité de sites « Secteurs d'information sur les sols » (SIS)	8,3	4,9	0,0		70,0
	28. Part des ménages en précarité énergétique logement en 2018	17,3 %	14,6 %	6,5 %		25,1 %



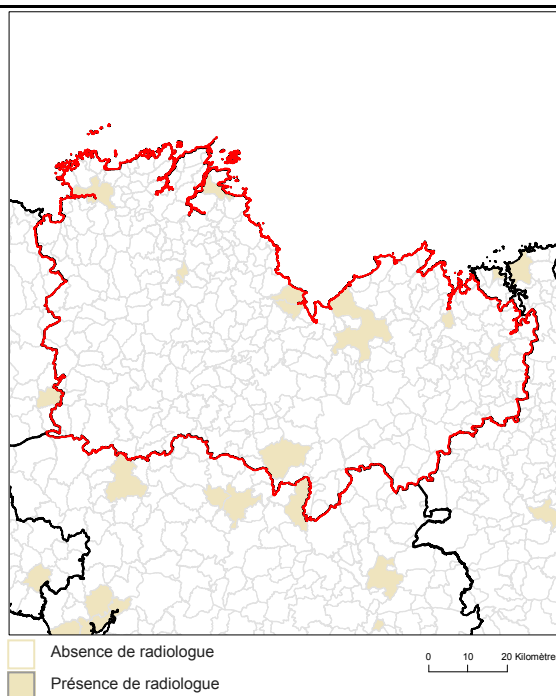
Offre de soin

Localisation des médecins généralistes



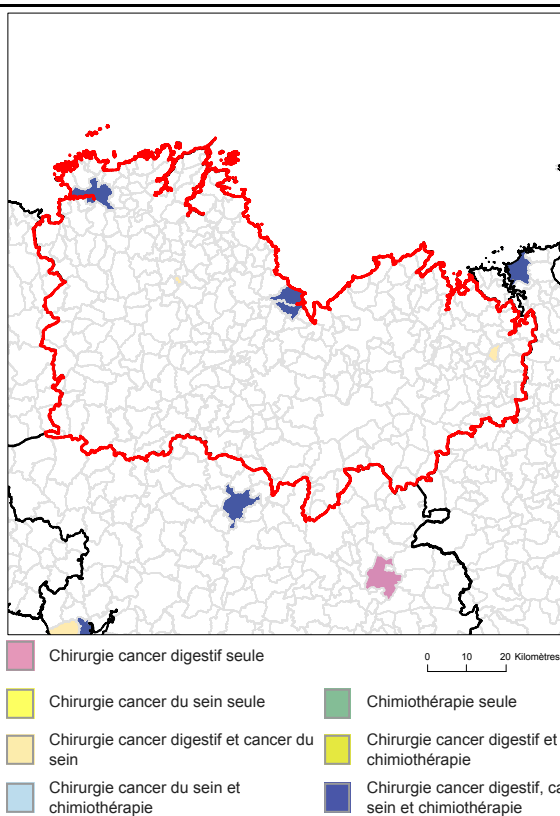
Source : RPPS au 1er janvier 2023, Traitements Drees et Fnors

Localisation des radiologues



Source : RPPS au 1er janvier 2023, Traitements Drees et Fnors

Localisation des établissements autorisés : chirurgie cancer digestifs, chirurgie cancer du sein, chimiothérapie



Source : Base ARHGOS au 14 mars 2024 - INCa, Exploitation Fnors

Part de la population selon les temps d'accès aux différents services (%)

	Moins de 15 min	15 à 29 min	30 à 59 min	1h et plus
Médecins généralistes	98,9	1,1	0,0	0,0
Radiologues	60,1	35,7	4,2	0,0
Centre autorisé chirurgie cancers du sein	43,3	37,7	19,0	0,0
Centre autorisé chirurgie cancers digestifs	42,8	38,0	19,2	0,0
Centre autorisé chimiothérapie	25,8	38,3	35,1	0,8

Sources : RPPS au 1er janvier 2023, Traitements Drees et Fnors, INCa 2024, Metric-OSRM, Exploitation Fnors



2 857 femmes ont eu un cancer du sein entre le 1er janvier 2018 et le 31 décembre 2022 dans le département



	Nom indicateur	Valeur département*	Valeur région*	Minimum en France*	Graphique synthétique	Maximum en France*
Dépistage	29. Mammographie dans les 12 à 36 mois avant le traitement	306,3	296,4	173,1		358,6
	30. Biopsie dans l'année avant le traitement	917,7	920,6	751,6		956,1
Diagnostic	31. Cancer du sein in situ ou invasif localisé	792,7	844,9	745,2		944,3
	32. Cancer du sein avec métastases	21,3	21,3	9,0		37,6
Traitement	33. Chirurgie conservatrice	749,0	737,3	529,4		780,9
	34. Mastectomie totale	204,2	224,9	175,2		379,4
	35. Chimio-thérapie conventionnelle	478,8	469,8	363,9		635,6
	36. Chimio-thérapie néoadjuvante	277,0	248,6	203,1		420,2
	37. Chimio-thérapie adjuvante	381,8	380,0	269,4		445,2
	38. Thérapies ciblées	150,9	161,2	108,0		206,9
	39. Radiothérapie	813,5	823,0	604,4		860,0
	40. Hormonothérapie	722,7	711,5	488,0		755,3
	41. Soins palliatifs	15,8	17,4	10,8		139,2
Devenir	42. Reconstruction mammaire après mastectomie totale (dans les 3 ans)	494,3	442,6	276,3		681,0
	43. Reconstruction mammaire après mastectomie totale ou partielle (dans les 3 ans)	534,1	347,1	155,1		677,7
	44. En vie sans rechute ni métastase à 3 ans	825,3	838,8	684,8		910,2
	45. Reprise de traitement ou apparition de métastases dans les 3 ans	96,7	89,6	45,6		155,4
	46. Décès dans les 3 ans	73,3	67,0	34,1		147,5

* Taux standardisés pour 1 000 habitants.

Sources : SNDS (DCIR Inter Régime - PMSI MCO), Exploitation ORS-Fnors

Cancer du côlon et du rectum

2 581 personnes ont eu un cancer colorectal entre le 1er janvier 2018 et le 31 décembre 2022 dans le département



	Nom indicateur	Valeur département*	Valeur région*	Minimum en France*	Graphique synthétique	Maximum en France*
Dépistage	47. Dépistage organisé dans les 30 mois avant le traitement	162,3	181,1	66,1		212,7
	48. Présence de facteurs de risques élevés de cancer colorectal	54,3	48,0	7,2		112,6
Diagnostic	49. Bilan de diagnostic et d'extension complet avant le 1er traitement	367,9	392,8	194,5		623,7
	50. Cancer in situ	177,9	276,5	12,8		428,1
	51. Cancer invasif non métastatique	488,1	459,7	345,9		727,6
	52. Cancer invasif avec métastases synchrones	334,0	263,8	199,8		464,5
	53. Autre cancer actif la même année	150,3	130,2	77,9		319,4
	54. Cancer du côlon	601,7	639,6	541,5		740,3
	55. Cancer du rectum	346,8	315,9	213,2		433,1
	56. Cancer du côlon et du rectum	51,5	44,5	12,3		91,9
Traitement	57. Parcours chirurgical en urgence	94,6	84,9	39,2		221,6
	58. Parcours chirurgical non urgent	628,3	629,5	481,0		687,3
	59. Parcours non chirurgical	277,1	285,7	195,8		400,1
	60. Exérèse endoscopique seule	239,9	314,0	44,8		428,3
	61. Chirurgie carcinologique seule	275,8	252,5	171,1		357,3
	62. Traitement néo adj et chirurgie carcinologique (avec ou sans trait adjuvant)	163,9	128,2	72,9		232,5
	63. Chirurgie carcinologique et traitement adjuvant	182,2	174,0	148,9		324,2
	64. Chimiothérapie ou radiothérapie sans chirurgie	138,2	130,3	84,8		356,8
Devenir	65. En vie sans rechute ni métastase à 3 ans	746,0	754,5	653,9		879,0
	66. Apparition de métastases au cours des 3 premières années de traitement	175,3	153,5	50,8		230,3
	67. Reprise de traitement (après un arrêt d'au moins 6 mois) au cours des 3 premières années de traitement	168,3	124,9	46,7		236,0
	68. Décès dans les 3 ans	210,5	189,1	133,2		328,2

* Taux standardisés pour 1 000 habitants.

Source : SNDS (DCIR Inter Régime - PMSI MCO). Exploitation ORS-Fnors

689 personnes ont eu un cancer du pancréas entre le 1er janvier 2018 et le 31 décembre 2022 dans le département



	Nom indicateur	Valeur département*	Valeur région*	Minimum en France*	Graphique synthétique	Maximum en France*
Diagnostic	69. Niveau de gravité au diagnostic élevé (<i>métastases synchrones</i>)	517,6	503,2	232,6		645,5
Traitement	70. Pas de traitement (<i>ni chirurgie, ni chimiothérapie</i>)	214,3	229,9	176,4		465,7
	71. Chimiothérapie seule**	545,7	628,1	288,8		816,6
	72. Chimiothérapie néoadjuvante et chirurgie thérapeutique**	211,4	104,6	14,5		274,3
	73. Chirurgie thérapeutique et chimiothérapie adjuvante**	67,7	79,3	29,9		329,1
Devenir	74. Décès dans les 3 mois après le diagnostic	200,4	218,1	123,0		331,0
	75. Décès dans les 3 à 6 mois après le diagnostic	95,6	85,8	27,7		290,6
	76. Décès dans les 6 à 12 mois après le diagnostic	146,6	152,2	73,0		322,1
	77. Décès plus d'un an après le diagnostic	111,8	58,5	13,0		159,2

* Taux standardisés pour 1 000 habitants.

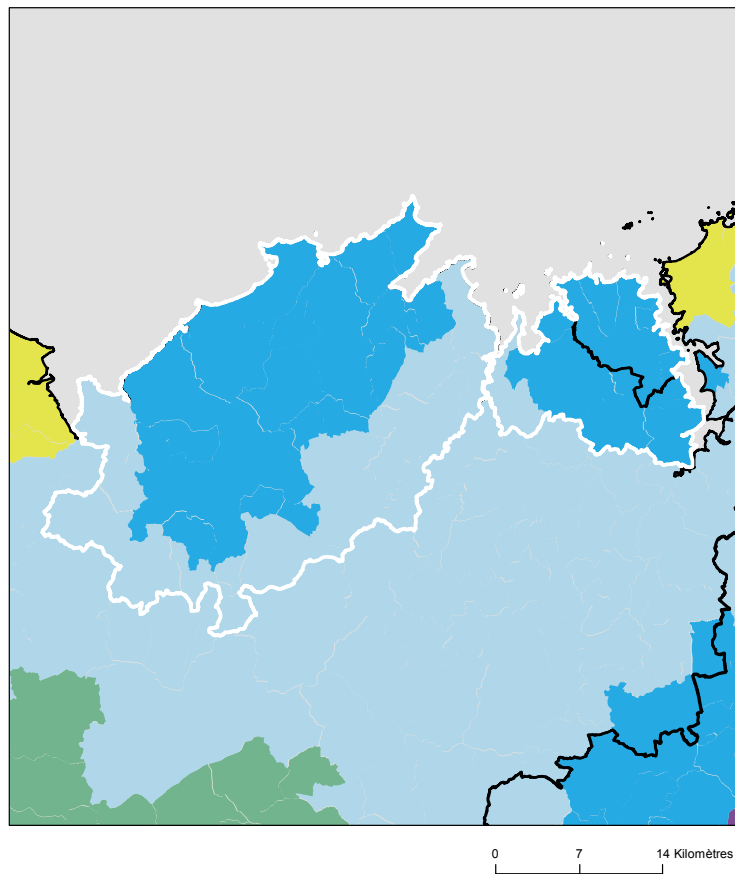
** Parmi les patients ayant eu un traitement

Source : SNDS (DCIR Inter Régime - PMSI MCO). Exploitation ORS-Fnors



Caractéristiques démographiques et sociales du territoire - 22#26

Typologie sociale du territoire à l'échelle communale



Comment les territoires d'études ont été bâtis ?

Notre objectif lors de la construction de ces territoires était de proposer des zones :

- suffisamment fine pour mesurer des disparités territoriales ;
- ayant des caractéristiques sociales relativement proches en leurs sein ;
- suffisamment peuplées pour disposer d'indicateurs fiables.

Les variables et analyses utilisées pour construire la typologie sociale présentée page 2 ont été mobilisées.

Les territoires ont été construits en agrégeant les communes selon leurs caractéristiques sociales en respectant la contiguïté géographique, sans contrainte de frontière administrative, et avec une taille minimale de la population fixée à environ 100 000 habitants.

411 zones différentes pouvant pour certaines être à cheval sur un ou plusieurs départements ont ainsi été définies pour la France (hors Mayotte).

Plus d'information sur la méthode de construction de la typologie : [lien rapport](#)

Sources : Insee, État civil, RP, DGFIP, Cnaf, CCMSA - Exploitation ORS-Fnors
La composition communale du territoire est disponible en cliquant [ici](#)

Répartition des communes et de la population selon les classes de la typologie sociale

Classes de typologie	Communes		Population	
	Nombre	Part (%)	Nombre	Part (%)
Situation sociale la plus défavorisée	0	0,0 %	0	0,0 %
Situation sociale défavorable	0	0,0 %	0	0,0 %
Situation sociale plutôt défavorable	0	0,0 %	0	0,0 %
Situation sociale intermédiaire moins de cadres et de professions intellectuelles supérieures, davantage de foyers non imposés, un peu moins d'allocataires du RSA et un peu plus pour l'AAH, un peu plus de jeunes peu ou pas diplômés	0	0,0 %	0	0,0 %
Situation sociale intermédiaire Davantage de cadres et de professions intellectuelles supérieures, moins de foyers non imposés, un peu plus d'allocataires du RSA et de chômeurs, un peu moins d'allocataires de l'AAH	0	0,0 %	0	0,0 %
Situation sociale plutôt favorable part de cadres et de professions intellectuelles supérieures les plus élevées	0	0,0 %	0	0,0 %
Situation sociale favorable moins de cadres et de professions intellectuelles supérieures	18	36,0 %	28 205	24,9 %
Situation sociale la plus favorable un peu plus de cadres et professions intellectuelles supérieures	32	64,0 %	85 130	75,1 %



Caractéristiques démographiques et sociales du territoire - 22#26



	Nom indicateur	Valeur territoire	Valeur département	Minimum en France	Graphique synthétique	Maximum en France
Caractéristiques démographiques	1. Densité de population	122,6	88,1	1,9		38 851,0
	2. Rapport de dépendance <i>(nombre de personnes âgées de moins de 15 ans et de 65 ans ou plus pour 100 personnes âgées de 15 à 64 ans)</i>	100,8	95,0	45,8		107,8
	3. Indice de vieillissement <i>(nombre de personnes âgées de 65 ans et plus pour 100 jeunes de moins de 20 ans)</i>	140,9	120,9	8,6		196,0
	4. Part des habitants de 18 ans et plus	80,7 %	79,9 %	57,5 %		86,6 %
	5. Part des habitants de 50-74 ans	36,7 %	34,8 %	13,4 %		40,1 %
	6. Part des femmes de 50-74 ans	19,3 %	18,0 %	6,4 %		21,2 %
	7. Taux d'accroissement annuel moyen de la population	0,6	0,2	-1,4		2,4
	8. Part de personnes de 60 ans et plus vivant seules à domicile	29,8 %	32,0 %	21,8 %		49,0 %
	9. Taux de fécondité des femmes de 12-20 ans	3,4	5,1	0,5		64,5
Caractéristiques sociales	10. Part de jeunes de 25-34 ans non scolarisés pas ou peu diplômés (au plus brevet des collèges)	7,3 %	9,9 %	2,6 %		50,4 %
	11. Taux d'activité des 15-64 ans	76,2 %	74,8 %	57,4 %		83,0 %
	12. Part des cadres et professions intellectuelles supérieures de 15 ans et plus ayant un emploi	12,6 %	11,9 %	7,1 %		57,3 %
	13. Part de chômeurs de 15 ans et plus (au sens du recensement)	8,4 %	10,2 %	5,9 %		35,3 %
	14. Part d'enfants de moins de 25 ans vivant dans une famille sans actif occupé	5,5 %	8,1 %	2,4 %		61,8 %
	15. Part de foyers fiscaux non imposés	51,5 %	57,0 %	30,8 %		81,3 %
	16. Taux de personnes couvertes par une allocation	43,2 %	46,5 %	24,4 %		80,4 %
	17. Taux d'allocataires du RSA	2,3 %	4,0 %	1,3 %		37,0 %
	18. Taux de personnes couvertes par le RSA	1,9 %	3,5 %	0,9 %		29,6 %
	19. Taux d'allocataires de 20-64 ans de l'AAH	2,6 %	3,9 %	0,7 %		7,7 %
	20. Part de ménages ne possédant pas de voiture	8,3 %	10,0 %	4,2 %		79,0 %
Caractéristiques environnementales	21. Part des surfaces agricoles en conversion biologiques	0,8 %	0,9 %	0,0 %		97,2 %
	22. Part des surfaces biologiques totales (certifiées bio et en conversion)	7,7 %	9,8 %	0,0 %		97,2 %
	23. Part de population du territoire vivant en zones vulnérables aux nitrates d'origine agricole	99,2 %	99,8 %	0,0 %		100,0 %
	24. Densité (pour 100 km²) d'installations classées pour la protection de l'environnement	14,1	12,2	0,0		353,2
	25. Densité d'anciens sites industriels et activités de service	50,3	50,4	0,0		10 179,4
	26. Densité de sites et sols pollués ou potentiellement pollués appelant une action des pouvoirs publics	7,0	7,1	0,0		254,7
	27. Densité de sites « Secteurs d'information sur les sols » (SIS)	8,3	8,3	0,0		169,8
	28. Part des ménages en précarité énergétique logement en 2018	16,0 %	17,3 %	5,0 %		24,9 %



Cancer du sein - 22#26

614 femmes ont eu un cancer du sein entre le 1er janvier 2018 et le 31 décembre 2022 dans le territoire

Ce territoire fait partie de la classe B des parcours des femmes présentant un cancer du sein qui se caractérise de la manière suivante : Territoires avec un diagnostic de cancer plus tardif (davantage de cancer du sein diagnostiqué invasif avec métastases synchrones), surtout traité par chimiothérapie, thérapie ciblée et mastectomie, avec des rechutes plus fréquentes qu'en moyenne en France. Au niveau socio-démographique, ces territoires sont moins densément peuplés, avec une population légèrement plus âgée et davantage précaire. Concernant l'offre de soins, on y retrouve davantage de patients ayant un médecin traitant, mais l'accès aux traitements en oncologie y est plus difficile.



	Nom indicateur	Valeur territoire*	Valeur département*	Minimum en France*	Graphique synthétique	Maximum en France*
Dépistage	29. Mammographie dans les 12 à 36 mois avant le traitement	312,0	306,3	154,4		410,0
	30. Biopsie dans l'année avant le traitement	936,0	917,7	720,2		971,3
Diagnostic	31. Cancer du sein in situ ou invasif localisé	785,9	792,7	694,3		965,8
	32. Cancer du sein avec métastases	14,8	21,3	3,2		47,4
Traitement	33. Chirurgie conservatrice	712,6	749,0	513,5		816,7
	34. Mastectomie totale	257,7	204,2	135,7		408,9
	35. Chimiothérapie conventionnelle	487,0	478,8	311,3		640,8
	36. Chimiothérapie néoadjuvante	291,4	277,0	170,4		449,6
	37. Chimiothérapie adjuvante	392,3	381,8	245,8		489,9
	38. Thérapies ciblées	183,0	150,9	100,8		235,2
	39. Radiothérapie	807,4	813,5	604,7		890,9
	40. Hormonothérapie	746,2	722,7	481,6		758,2
	41. Soins palliatifs	14,2	15,8	4,3		138,8
Devenir	42. Reconstruction mammaire après mastectomie totale	490,7	494,3	155,4		818,5
	43. Reconstruction mammaire après mastectomie totale ou partielle	426,6	534,1	137,4		870,5
	44. En vie sans rechute ni métastase à 3 ans	819,2	825,3	664,6		899,6
	45. Reprise de traitement ou apparition de métastases dans les 3 ans	112,0	96,7	45,0		191,3
	46. Décès dans les 3 ans	62,9	73,3	26,5		180,6

* Taux standardisés pour 1 000 habitants.

Sources : SNDS (DCIR Inter Régime - PMSI MCO), Exploitation ORS-Fnors

Cancer du côlon et du rectum - 22#26

530 personnes ont eu un cancer colorectal entre le 1er janvier 2018 et le 31 décembre 2022 dans le territoire

Ce territoire fait partie de la classe E des parcours des personnes présentant un cancer du côlon et du rectum qui se caractérise de la manière suivante :

Territoires avec un diagnostic de cancer tardif, surtout traité par chirurgie et un bon dépistage chez les personnes de 50 à 74 ans. Au niveau socio-démographique, ces territoires sont moins densément peuplés et la population y est plutôt favorisée. Concernant l'offre de soins, l'accès aux médecins généralistes est plus aisé dans cette classe qu'en moyenne en France.



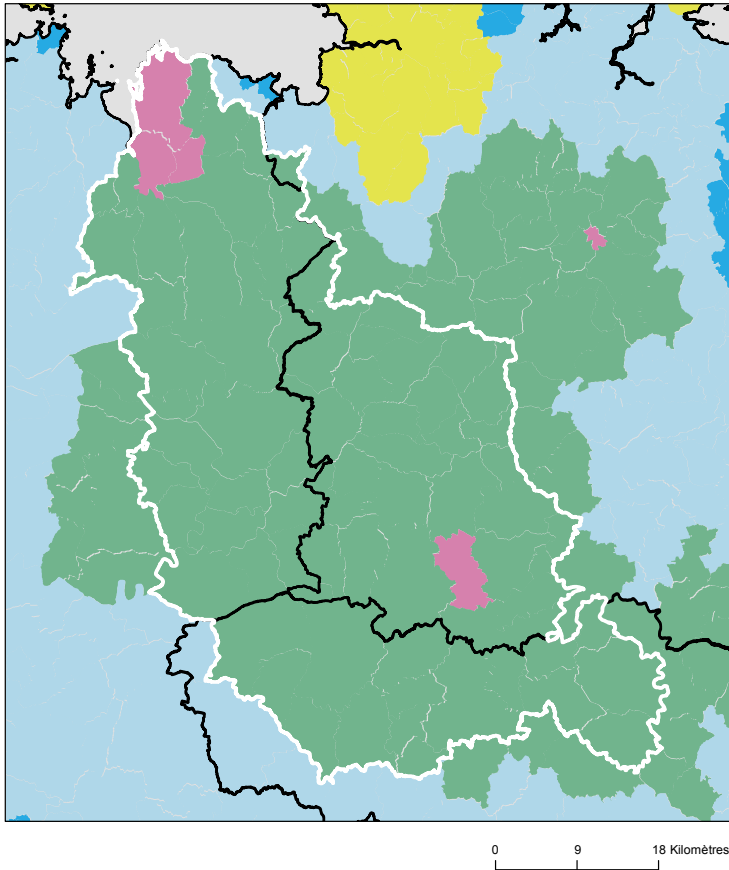
	Nom indicateur*	Valeur territoire*	Valeur département*	Minimum en France*	Graphique synthétique	Maximum en France*
Dépistage	47. Dépistage organisé dans les 30 mois avant le traitement	184,9	162,3	55,6		260,4
	48. Présence de facteurs de risques élevés de cancer colorectal	102,7	54,3	0,0		139,9
Diagnostic	49. Bilan de diagnostic et d'extension complet avant le 1er traitement	223,3	367,9	134,3		843,3
	50. Cancer in situ	194,5	177,9	7,1		500,1
	51. Cancer invasif non métastatique	433,3	488,1	306,0		796,6
	52. Cancer invasif avec métastases synchrones	372,3	334,0	140,4		512,9
	53. Autre cancer actif la même année	116,1	150,3	53,8		372,1
	54. Cancer du côlon	577,8	601,7	391,5		778,9
	55. Cancer du rectum	361,7	346,8	183,5		537,8
	56. Cancer du côlon et du rectum	60,5	51,5	4,7		143,5
Traitement	57. Parcours chirurgical en urgence	76,6	94,6	28,8		287,6
	58. Parcours chirurgical non urgent	640,0	628,3	356,9		776,1
	59. Parcours non chirurgical	283,4	277,1	149,1		591,4
	60. Exérèse endoscopique seule	294,1	239,9	33,4		523,6
	61. Chirurgie carcinologique seule	294,6	275,8	138,6		415,0
	62. Traitement néo adj et chirurgie carcinologique (avec ou sans trait adjuvant)	190,4	163,9	40,8		293,4
	63. Chirurgie carcinologique et traitement adjuvant	117,1	182,2	60,7		436,9
	64. Chimiothérapie ou radiothérapie sans chirurgie	103,2	138,2	67,4		406,9
Devenir	65. En vie sans rechute ni métastase à 3 ans	703,5	746,0	331,4		919,0
	66. Apparition de métastases au cours des 3 premières années de traitement	228,8	175,3	17,1		416,0
	67. Reprise de traitement (après un arrêt d'au moins 6 mois) au cours des 3 premières années de traitement	67,8	168,3	27,3		574,6
	68. Décès dans les 3 ans	238,4	210,5	71,4		490,0

* Taux standardisé pour 1 000 habitants.

Source : SNDS (DCIR Inter Régime - PMSI MCO). Exploitation ORS-Fnors

Caractéristiques démographiques et sociales du territoire - 22#80

Typologie sociale du territoire à l'échelle communale



Sources : Insee, État civil, RP, DGFIP, Cnaf, CCMSA - Exploitation ORS-Fnors
La composition communale du territoire est disponible en cliquant [ici](#)

Comment les territoires d'études ont été bâtis ?

Notre objectif lors de la construction de ces territoires était de proposer des zones :

- suffisamment fine pour mesurer des disparités territoriales ;
- ayant des caractéristiques sociales relativement proches en leurs sein ;
- suffisamment peuplées pour disposer d'indicateurs fiables.

Les variables et analyses utilisées pour construire la typologie sociale présentée page 2 ont été mobilisées.

Les territoires ont été construits en agrégeant les communes selon leurs caractéristiques sociales en respectant la contiguïté géographique, sans contrainte de frontière administrative, et avec une taille minimale de la population fixée à environ 100 000 habitants.

411 zones différentes pouvant pour certaines être à cheval sur un ou plusieurs départements ont ainsi été définies pour la France (hors Mayotte).

Plus d'information sur la méthode de construction de la typologie : [lien rapport](#)

Répartition des communes et de la population selon les classes de la typologie sociale

Classes de typologie	Communes		Population	
	Nombre	Part (%)	Nombre	Part (%)
Situation sociale la plus défavorisée	0	0,0 %	0	0,0 %
Situation sociale défavorable	5	6,0 %	23 669	20,6 %
Situation sociale plutôt défavorable	0	0,0 %	0	0,0 %
Situation sociale intermédiaire moins de cadres et de professions intellectuelles supérieures, davantage de foyers non imposés, un peu moins d'allocataires du RSA et un peu plus pour l'AAH, un peu plus de jeunes peu ou pas diplômés	79	94,0 %	91 327	79,4 %
Situation sociale intermédiaire Davantage de cadres et de professions intellectuelles supérieures, moins de foyers non imposés, un peu plus d'allocataires du RSA et de chômeurs, un peu moins d'allocataires de l'AAH	0	0,0 %	0	0,0 %
Situation sociale plutôt favorable part de cadres et de professions intellectuelles supérieures les plus élevées	0	0,0 %	0	0,0 %
Situation sociale favorable moins de cadres et de professions intellectuelles supérieures	0	0,0 %	0	0,0 %
Situation sociale la plus favorable un peu plus de cadres et professions intellectuelles supérieures	0	0,0 %	0	0,0 %

Caractéristiques démographiques et sociales du territoire - 22#80



	Nom indicateur	Valeur territoire	Valeur département	Minimum en France	Graphique synthétique	Maximum en France
Caractéristiques démographiques	1. Densité de population	44,1	88,1	1,9		38 851,0
	2. Rapport de dépendance <i>(nombre de personnes âgées de moins de 15 ans et de 65 ans ou plus pour 100 personnes âgées de 15 à 64 ans)</i>	93,4	95,0	45,8		107,8
	3. Indice de vieillissement <i>(nombre de personnes âgées de 65 ans et plus pour 100 jeunes de moins de 20 ans)</i>	144,6	120,9	8,6		196,0
	4. Part des habitants de 18 ans et plus	82,0 %	79,9 %	57,5 %		86,6 %
	5. Part des habitants de 50-74 ans	37,3 %	34,8 %	13,4 %		40,1 %
	6. Part des femmes de 50-74 ans	18,8 %	18,0 %	6,4 %		21,2 %
	7. Taux d'accroissement annuel moyen de la population	-0,2	0,2	-1,4		2,4
	8. Part de personnes de 60 ans et plus vivant seules à domicile	35,0 %	32,0 %	21,8 %		49,0 %
	9. Taux de fécondité des femmes de 12-20 ans	5,7	5,1	0,5		64,5
Caractéristiques sociales	10. Part de jeunes de 25-34 ans non scolarisés pas ou peu diplômés (au plus brevet des collèges)	10,8 %	9,9 %	2,6 %		50,4 %
	11. Taux d'activité des 15-64 ans	72,6 %	74,8 %	57,4 %		83,0 %
	12. Part des cadres et professions intellectuelles supérieures de 15 ans et plus ayant un emploi	9,2 %	11,9 %	7,1 %		57,3 %
	13. Part de chômeurs de 15 ans et plus (au sens du recensement)	12,2 %	10,2 %	5,9 %		35,3 %
	14. Part d'enfants de moins de 25 ans vivant dans une famille sans actif occupé	10,8 %	8,1 %	2,4 %		61,8 %
	15. Part de foyers fiscaux non imposés	62,1 %	57,0 %	30,8 %		81,3 %
	16. Taux de personnes couvertes par une allocation	45,4 %	46,5 %	24,4 %		80,4 %
	17. Taux d'allocataires du RSA	5,2 %	4,0 %	1,3 %		37,0 %
	18. Taux de personnes couvertes par le RSA	4,6 %	3,5 %	0,9 %		29,6 %
	19. Taux d'allocataires de 20-64 ans de l'AAH	6,0 %	3,9 %	0,7 %		7,7 %
	20. Part de ménages ne possédant pas de voiture	11,2 %	10,0 %	4,2 %		79,0 %
Caractéristiques environnementales	21. Part des surfaces agricoles en conversion biologiques	0,9 %	0,9 %	0,0 %		97,2 %
	22. Part des surfaces biologiques totales (certifiées bio et en conversion)	12,9 %	9,8 %	0,0 %		97,2 %
	23. Part de population du territoire vivant en zones vulnérables aux nitrates d'origine agricole	100,0 %	99,8 %	0,0 %		100,0 %
	24. Densité (pour 100 km²) d'installations classées pour la protection de l'environnement	11,7	12,2	0,0		353,2
	25. Densité d'anciens sites industriels et activités de service	28,2	50,4	0,0		10 179,4
	26. Densité de sites et sols pollués ou potentiellement pollués appelant une action des pouvoirs publics	2,4	7,1	0,0		254,7
	27. Densité de sites « Secteurs d'information sur les sols » (SIS)	3,4	8,3	0,0		169,8
	28. Part des ménages en précarité énergétique logement en 2018	21,6 %	17,3 %	5,0 %		24,9 %

Cancer du sein - 22#80

560 femmes ont eu un cancer du sein entre le 1er janvier 2018 et le 31 décembre 2022 dans le territoire

Ce territoire fait partie de la classe B des parcours des femmes présentant un cancer du sein qui se caractérise de la manière suivante : Territoires avec un diagnostic de cancer plus tardif (davantage de cancer du sein diagnostiqué invasif avec métastases synchrones), surtout traité par chimiothérapie, thérapie ciblée et mastectomie, avec des rechutes plus fréquentes qu'en moyenne en France. Au niveau socio-démographique, ces territoires sont moins densément peuplés, avec une population légèrement plus âgée et davantage précaire. Concernant l'offre de soins, on y retrouve davantage de patients ayant un médecin traitant, mais l'accès aux traitements en cancérologie y est plus difficile.



	Nom indicateur	Valeur territoire*	Valeur département*	Minimum en France*	Graphique synthétique	Maximum en France*
Dépistage	29. Mammographie dans les 12 à 36 mois avant le traitement	270,4	306,3	154,4		410,0
	30. Biopsie dans l'année avant le traitement	910,4	917,7	720,2		971,3
Diagnostic	31. Cancer du sein in situ ou invasif localisé	870,1	792,7	694,3		965,8
	32. Cancer du sein avec métastases	28,7	21,3	3,2		47,4
Traitement	33. Chirurgie conservatrice	698,1	749,0	513,5		816,7
	34. Mastectomie totale	262,7	204,2	135,7		408,9
	35. Chimiothérapie conventionnelle	541,2	478,8	311,3		640,8
	36. Chimiothérapie néoadjuvante	247,1	277,0	170,4		449,6
	37. Chimiothérapie adjuvante	449,2	381,8	245,8		489,9
	38. Thérapies ciblées	154,0	150,9	100,8		235,2
	39. Radiothérapie	785,5	813,5	604,7		890,9
	40. Hormonothérapie	694,7	722,7	481,6		758,2
	41. Soins palliatifs	17,0	15,8	4,3		138,8
Devenir	42. Reconstruction mammaire après mastectomie totale	231,3	494,3	155,4		818,5
	43. Reconstruction mammaire après mastectomie totale ou partielle	257,0	534,1	137,4		870,5
	44. En vie sans rechute ni métastase à 3 ans	808,8	825,3	664,6		899,6
	45. Reprise de traitement ou apparition de métastases dans les 3 ans	116,3	96,7	45,0		191,3
	46. Décès dans les 3 ans	65,9	73,3	26,5		180,6

* Taux standardisés pour 1 000 habitants.

Sources : SNDS (DCIR Inter Régime - PMSI MCO), Exploitation ORS-Fnors

Cancer du côlon et du rectum - 22#80

649 personnes ont eu un cancer colorectal entre le 1er janvier 2018 et le 31 décembre 2022 dans le territoire

Ce territoire fait partie de la classe B des parcours des personnes présentant un cancer du côlon et du rectum qui se caractérise de la manière suivante :

Territoires avec moins de traitements par chirurgie, des rechutes moins fréquentes et un bon dépistage chez les personnes de 50 à 74 ans. Au niveau socio-démographique, ces territoires sont plutôt socialement favorisés. Concernant l'offre de soins, ils comptent davantage de patients ayant un médecin traitant en activité qu'en moyenne en France, mais l'accès aux traitements en cancérologie y est plus difficile.



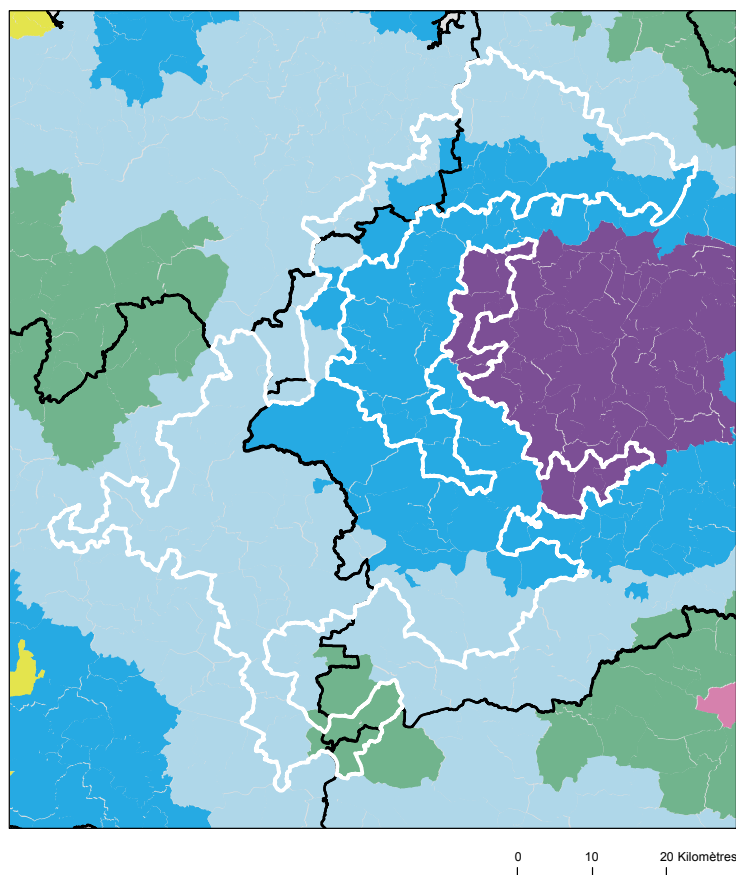
	Nom indicateur*	Valeur territoire*	Valeur département*	Minimum en France*	Graphique synthétique	Maximum en France*
Dépistage	47. Dépistage organisé dans les 30 mois avant le traitement	175,7	162,3	55,6		260,4
	48. Présence de facteurs de risques élevés de cancer colorectal	82,3	54,3	0,0		139,9
Diagnostic	49. Bilan de diagnostic et d'extension complet avant le 1er traitement	165,8	367,9	134,3		843,3
	50. Cancer in situ	354,0	177,9	7,1		500,1
	51. Cancer invasif non métastatique	369,2	488,1	306,0		796,6
	52. Cancer invasif avec métastases synchrones	276,8	334,0	140,4		512,9
	53. Autre cancer actif la même année	101,2	150,3	53,8		372,1
	54. Cancer du côlon	671,5	601,7	391,5		778,9
	55. Cancer du rectum	281,7	346,8	183,5		537,8
	56. Cancer du côlon et du rectum	46,9	51,5	4,7		143,5
Traitement	57. Parcours chirurgical en urgence	159,8	94,6	28,8		287,6
	58. Parcours chirurgical non urgent	556,6	628,3	356,9		776,1
	59. Parcours non chirurgical	283,6	277,1	149,1		591,4
	60. Exérèse endoscopique seule	388,3	239,9	33,4		523,6
	61. Chirurgie carcinologique seule	209,7	275,8	138,6		415,0
	62. Traitement néo adj et chirurgie carcinologique (avec ou sans trait adjuvant)	128,0	163,9	40,8		293,4
	63. Chirurgie carcinologique et traitement adjuvant	142,1	182,2	60,7		436,9
	64. Chimiothérapie ou radiothérapie sans chirurgie	129,7	138,2	67,4		406,9
Devenir	65. En vie sans rechute ni métastase à 3 ans	894,3	746,0	331,4		919,0
	66. Apparition de métastases au cours des 3 premières années de traitement	48,4	175,3	17,1		416,0
	67. Reprise de traitement (après un arrêt d'au moins 6 mois) au cours des 3 premières années de traitement	46,8	168,3	27,3		574,6
	68. Décès dans les 3 ans	127,0	210,5	71,4		490,0

* Taux standardisé pour 1 000 habitants.

Source : SNDS (DCIR Inter Régime - PMSI MCO). Exploitation ORS-Fnors

Caractéristiques démographiques et sociales du territoire - 22#170

Typologie sociale du territoire à l'échelle communale



Comment les territoires d'études ont été bâtis ?

Notre objectif lors de la construction de ces territoires était de proposer des zones :

- suffisamment fine pour mesurer des disparités territoriales ;
- ayant des caractéristiques sociales relativement proches en leurs sein ;
- suffisamment peuplées pour disposer d'indicateurs fiables.

Les variables et analyses utilisées pour construire la typologie sociale présentée page 2 ont été mobilisées.

Les territoires ont été construits en agrégeant les communes selon leurs caractéristiques sociales en respectant la contiguïté géographique, sans contrainte de frontière administrative, et avec une taille minimale de la population fixée à environ 100 000 habitants.

411 zones différentes pouvant pour certaines être à cheval sur un ou plusieurs départements ont ainsi été définies pour la France (hors Mayotte).

Plus d'information sur la méthode de construction de la typologie : [lien rapport](#)

Sources : Insee, État civil, RP, DGFIP, Cnaf, CCMSA - Exploitation ORS-Fnors
La composition communale du territoire est disponible en cliquant [ici](#)

Répartition des communes et de la population selon les classes de la typologie sociale

Classes de typologie	Communes		Population	
	Nombre	Part (%)	Nombre	Part (%)
Situation sociale la plus défavorisée	0	0,0 %	0	0,0 %
Situation sociale défavorable	0	0,0 %	0	0,0 %
Situation sociale plutôt défavorable	0	0,0 %	0	0,0 %
Situation sociale intermédiaire moins de cadres et de professions intellectuelles supérieures, davantage de foyers non imposés, un peu moins d'allocataires du RSA et un peu plus pour l'AAH, un peu plus de jeunes peu ou pas diplômés	4	3,7 %	16 301	7,6 %
Situation sociale intermédiaire Davantage de cadres et de professions intellectuelles supérieures, moins de foyers non imposés, un peu plus d'allocataires du RSA et de chômeurs, un peu moins d'allocataires de l'AAH	0	0,0 %	0	0,0 %
Situation sociale plutôt favorable part de cadres et de professions intellectuelles supérieures les plus élevées	13	12,0 %	37 966	17,7 %
Situation sociale favorable moins de cadres et de professions intellectuelles supérieures	54	50,0 %	89 704	41,7 %
Situation sociale la plus favorable un peu plus de cadres et professions intellectuelles supérieures	37	34,3 %	71 061	33,0 %

Caractéristiques démographiques et sociales du territoire - 22#170



	Nom indicateur	Valeur territoire	Valeur département	Minimum en France	Graphique synthétique	Maximum en France
Caractéristiques démographiques	1. Densité de population	83,3	88,1	1,9		38 851,0
	2. Rapport de dépendance <i>(nombre de personnes âgées de moins de 15 ans et de 65 ans ou plus pour 100 personnes âgées de 15 à 64 ans)</i>	82,9	95,0	45,8		107,8
	3. Indice de vieillissement <i>(nombre de personnes âgées de 65 ans et plus pour 100 jeunes de moins de 20 ans)</i>	73,6	120,9	8,6		196,0
	4. Part des habitants de 18 ans et plus	75,8 %	79,9 %	57,5 %		86,6 %
	5. Part des habitants de 50-74 ans	29,8 %	34,8 %	13,4 %		40,1 %
	6. Part des femmes de 50-74 ans	15,0 %	18,0 %	6,4 %		21,2 %
	7. Taux d'accroissement annuel moyen de la population	0,8	0,2	-1,4		2,4
	8. Part de personnes de 60 ans et plus vivant seules à domicile	29,0 %	32,0 %	21,8 %		49,0 %
	9. Taux de fécondité des femmes de 12-20 ans	3,4	5,1	0,5		64,5
Caractéristiques sociales	10. Part de jeunes de 25-34 ans non scolarisés pas ou peu diplômés (au plus brevet des collèges)	8,0 %	9,9 %	2,6 %		50,4 %
	11. Taux d'activité des 15-64 ans	78,2 %	74,8 %	57,4 %		83,0 %
	12. Part des cadres et professions intellectuelles supérieures de 15 ans et plus ayant un emploi	13,6 %	11,9 %	7,1 %		57,3 %
	13. Part de chômeurs de 15 ans et plus (au sens du recensement)	8,2 %	10,2 %	5,9 %		35,3 %
	14. Part d'enfants de moins de 25 ans vivant dans une famille sans actif occupé	5,5 %	8,1 %	2,4 %		61,8 %
	15. Part de foyers fiscaux non imposés	56,5 %	57,0 %	30,8 %		81,3 %
	16. Taux de personnes couvertes par une allocation	52,1 %	46,5 %	24,4 %		80,4 %
	17. Taux d'allocataires du RSA	3,1 %	4,0 %	1,3 %		37,0 %
	18. Taux de personnes couvertes par le RSA	2,3 %	3,5 %	0,9 %		29,6 %
	19. Taux d'allocataires de 20-64 ans de l'AAH	3,2 %	3,9 %	0,7 %		7,7 %
	20. Part de ménages ne possédant pas de voiture	7,9 %	10,0 %	4,2 %		79,0 %
Caractéristiques environnementales	21. Part des surfaces agricoles en conversion biologiques	0,8 %	0,9 %	0,0 %		97,2 %
	22. Part des surfaces biologiques totales (certifiées bio et en conversion)	9,3 %	9,8 %	0,0 %		97,2 %
	23. Part de population du territoire vivant en zones vulnérables aux nitrates d'origine agricole	100,0 %	99,8 %	0,0 %		100,0 %
	24. Densité (pour 100 km²) d'installations classées pour la protection de l'environnement	8,8	12,2	0,0		353,2
	25. Densité d'anciens sites industriels et activités de service	24,1	50,4	0,0		10 179,4
	26. Densité de sites et sols pollués ou potentiellement pollués appelant une action des pouvoirs publics	2,6	7,1	0,0		254,7
	27. Densité de sites « Secteurs d'information sur les sols » (SIS)	3,3	8,3	0,0		169,8
	28. Part des ménages en précarité énergétique logement en 2018	14,0 %	17,3 %	5,0 %		24,9 %

Cancer du sein - 22#170

793 femmes ont eu un cancer du sein entre le 1er janvier 2018 et le 31 décembre 2022 dans le territoire

Ce territoire fait partie de la classe E des parcours des femmes présentant un cancer du sein qui se caractérise de la manière suivante : Territoires avec un diagnostic de cancer relativement tardif, surtout traité par chirurgie conservatrice, radiothérapie, hormonothérapie et chimiothérapie adjuvante, avec des rechutes moins fréquentes qu'en moyenne en France. Au niveau socio-démographique, ces territoires sont moins densément peuplés, la population y est plutôt vieillissante et socialement favorisée. Concernant l'offre de soin, l'accès aux médecins généralistes est plutôt aisé, mais le temps d'accès à un centre de radiodiagnostic y est plus long qu'en moyenne en France.



	Nom indicateur	Valeur territoire*	Valeur département*	Minimum en France*	Graphique synthétique	Maximum en France*
Dépistage	29. Mammographie dans les 12 à 36 mois avant le traitement	265,8	306,3	154,4		410,0
	30. Biopsie dans l'année avant le traitement	942,8	917,7	720,2		971,3
Diagnostic	31. Cancer du sein in situ ou invasif localisé	830,7	792,7	694,3		965,8
	32. Cancer du sein avec métastases	15,2	21,3	3,2		47,4
Traitement	33. Chirurgie conservatrice	689,0	749,0	513,5		816,7
	34. Mastectomie totale	215,7	204,2	135,7		408,9
	35. Chimiothérapie conventionnelle	431,8	478,8	311,3		640,8
	36. Chimiothérapie néoadjuvante	264,8	277,0	170,4		449,6
	37. Chimiothérapie adjuvante	331,9	381,8	245,8		489,9
	38. Thérapies ciblées	176,3	150,9	100,8		235,2
	39. Radiothérapie	786,7	813,5	604,7		890,9
	40. Hormonothérapie	715,2	722,7	481,6		758,2
	41. Soins palliatifs	16,6	15,8	4,3		138,8
Devenir	42. Reconstruction mammaire après mastectomie totale	439,1	494,3	155,4		818,5
	43. Reconstruction mammaire après mastectomie totale ou partielle	358,5	534,1	137,4		870,5
	44. En vie sans rechute ni métastase à 3 ans	863,5	825,3	664,6		899,6
	45. Reprise de traitement ou apparition de métastases dans les 3 ans	60,8	96,7	45,0		191,3
	46. Décès dans les 3 ans	70,7	73,3	26,5		180,6

* Taux standardisés pour 1 000 habitants.

Sources : SNDS (DCIR Inter Régime - PMSI MCO), Exploitation ORS-Fnors

Cancer du côlon et du rectum - 22#170

587 personnes ont eu un cancer colorectal entre le 1er janvier 2018 et le 31 décembre 2022 dans le territoire

Ce territoire fait partie de la classe B des parcours des personnes présentant un cancer du côlon et du rectum qui se caractérise de la manière suivante :

Territoires avec moins de traitements par chirurgie, des rechutes moins fréquentes et un bon dépistage chez les personnes de 50 à 74 ans. Au niveau socio-démographique, ces territoires sont plutôt socialement favorisés. Concernant l'offre de soins, ils comptent davantage de patients ayant un médecin traitant en activité qu'en moyenne en France, mais l'accès aux traitements en cancérologie y est plus difficile.



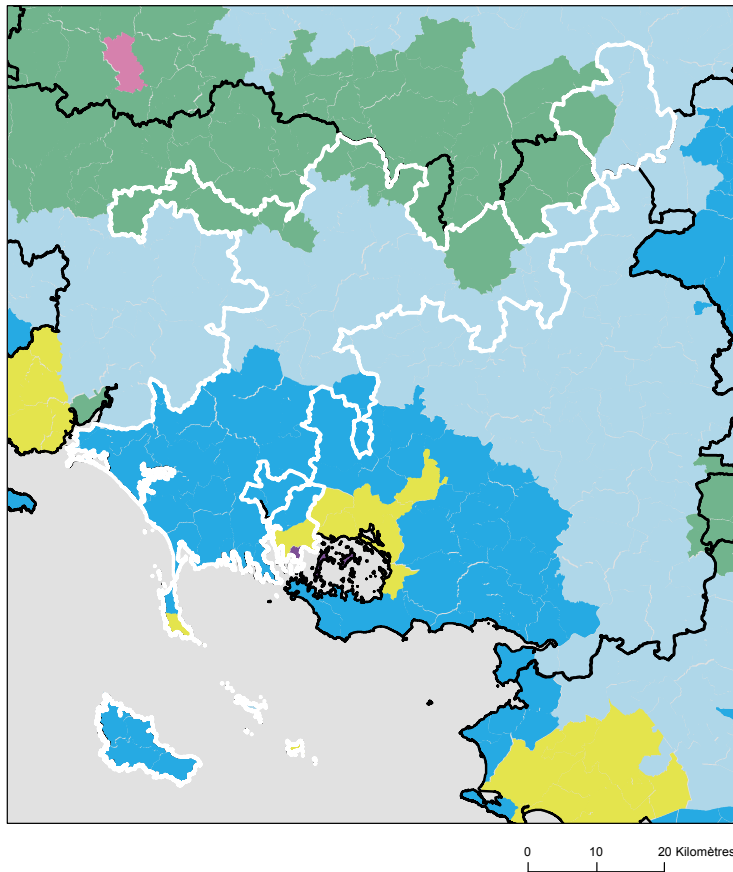
	Nom indicateur*	Valeur territoire*	Valeur département*	Minimum en France*	Graphique synthétique	Maximum en France*
Dépistage	47. Dépistage organisé dans les 30 mois avant le traitement	189,4	162,3	55,6		260,4
	48. Présence de facteurs de risques élevés de cancer colorectal	48,0	54,3	0,0		139,9
Diagnostic	49. Bilan de diagnostic et d'extension complet avant le 1er traitement	348,8	367,9	134,3		843,3
	50. Cancer in situ	225,8	177,9	7,1		500,1
	51. Cancer invasif non métastatique	476,7	488,1	306,0		796,6
	52. Cancer invasif avec métastases synchrones	297,5	334,0	140,4		512,9
	53. Autre cancer actif la même année	131,7	150,3	53,8		372,1
	54. Cancer du côlon	655,3	601,7	391,5		778,9
	55. Cancer du rectum	301,3	346,8	183,5		537,8
	56. Cancer du côlon et du rectum	43,4	51,5	4,7		143,5
Traitement	57. Parcours chirurgical en urgence	114,5	94,6	28,8		287,6
	58. Parcours chirurgical non urgent	584,3	628,3	356,9		776,1
	59. Parcours non chirurgical	301,2	277,1	149,1		591,4
	60. Exérèse endoscopique seule	292,3	239,9	33,4		523,6
	61. Chirurgie carcinologique seule	263,2	275,8	138,6		415,0
	62. Traitement néo adj et chirurgie carcinologique (avec ou sans trait adjuvant)	107,4	163,9	40,8		293,4
	63. Chirurgie carcinologique et traitement adjuvant	208,4	182,2	60,7		436,9
	64. Chimiothérapie ou radiothérapie sans chirurgie	119,1	138,2	67,4		406,9
Devenir	65. En vie sans rechute ni métastase à 3 ans	782,6	746,0	331,4		919,0
	66. Apparition de métastases au cours des 3 premières années de traitement	81,4	175,3	17,1		416,0
	67. Reprise de traitement (après un arrêt d'au moins 6 mois) au cours des 3 premières années de traitement	63,4	168,3	27,3		574,6
	68. Décès dans les 3 ans	172,0	210,5	71,4		490,0

* Taux standardisé pour 1 000 habitants.

Source : SNDS (DCIR Inter Régime - PMSI MCO). Exploitation ORS-Fnors

Caractéristiques démographiques et sociales du territoire - 22#172

Typologie sociale du territoire à l'échelle communale



Sources : Insee, État civil, RP, DGFIP, Cnaf, CCMSA - Exploitation ORS-Fnors
La composition communale du territoire est disponible en cliquant [ici](#)

Comment les territoires d'études ont été bâtis ?

Notre objectif lors de la construction de ces territoires était de proposer des zones :

- suffisamment fine pour mesurer des disparités territoriales ;
- ayant des caractéristiques sociales relativement proches en leurs sein ;
- suffisamment peuplées pour disposer d'indicateurs fiables.

Les variables et analyses utilisées pour construire la typologie sociale présentée page 2 ont été mobilisées.

Les territoires ont été construits en agrégeant les communes selon leurs caractéristiques sociales en respectant la contiguïté géographique, sans contrainte de frontière administrative, et avec une taille minimale de la population fixée à environ 100 000 habitants.

411 zones différentes pouvant pour certaines être à cheval sur un ou plusieurs départements ont ainsi été définies pour la France (hors Mayotte).

Plus d'information sur la méthode de construction de la typologie : [lien rapport](#)

Répartition des communes et de la population selon les classes de la typologie sociale

Classes de typologie	Communes		Population	
	Nombre	Part (%)	Nombre	Part (%)
Situation sociale la plus défavorisée	0	0,0 %	0	0,0 %
Situation sociale défavorable	0	0,0 %	0	0,0 %
Situation sociale plutôt défavorable	0	0,0 %	0	0,0 %
Situation sociale intermédiaire moins de cadres et de professions intellectuelles supérieures, davantage de foyers non imposés, un peu moins d'allocataires du RSA et un peu plus pour l'AAH, un peu plus de jeunes peu ou pas diplômés	11	13,3 %	16 689	9,0 %
Situation sociale intermédiaire Davantage de cadres et de professions intellectuelles supérieures, moins de foyers non imposés, un peu plus d'allocataires du RSA et de chômeurs, un peu moins d'allocataires de l'AAH	3	3,6 %	9 430	5,1 %
Situation sociale plutôt favorable part de cadres et de professions intellectuelles supérieures les plus élevées	1	1,2 %	865	0,5 %
Situation sociale favorable moins de cadres et de professions intellectuelles supérieures	31	37,3 %	50 959	27,6 %
Situation sociale la plus favorable un peu plus de cadres et professions intellectuelles supérieures	37	44,6 %	106 952	57,8 %

Caractéristiques démographiques et sociales du territoire - 22#172



	Nom indicateur	Valeur territoire	Valeur département	Minimum en France	Graphique synthétique	Maximum en France
Caractéristiques démographiques	1. Densité de population	87,9	88,1	1,9		38 851,0
	2. Rapport de dépendance <i>(nombre de personnes âgées de moins de 15 ans et de 65 ans ou plus pour 100 personnes âgées de 15 à 64 ans)</i>	92,6	95,0	45,8		107,8
	3. Indice de vieillissement <i>(nombre de personnes âgées de 65 ans et plus pour 100 jeunes de moins de 20 ans)</i>	119,0	120,9	8,6		196,0
	4. Part des habitants de 18 ans et plus	79,6 %	79,9 %	57,5 %		86,6 %
	5. Part des habitants de 50-74 ans	36,0 %	34,8 %	13,4 %		40,1 %
	6. Part des femmes de 50-74 ans	18,4 %	18,0 %	6,4 %		21,2 %
	7. Taux d'accroissement annuel moyen de la population	0,5	0,2	-1,4		2,4
	8. Part de personnes de 60 ans et plus vivant seules à domicile	28,8 %	32,0 %	21,8 %		49,0 %
	9. Taux de fécondité des femmes de 12-20 ans	2,7	5,1	0,5		64,5
Caractéristiques sociales	10. Part de jeunes de 25-34 ans non scolarisés pas ou peu diplômés (au plus brevet des collèges)	7,4 %	9,9 %	2,6 %		50,4 %
	11. Taux d'activité des 15-64 ans	75,5 %	74,8 %	57,4 %		83,0 %
	12. Part des cadres et professions intellectuelles supérieures de 15 ans et plus ayant un emploi	10,9 %	11,9 %	7,1 %		57,3 %
	13. Part de chômeurs de 15 ans et plus (au sens du recensement)	9,1 %	10,2 %	5,9 %		35,3 %
	14. Part d'enfants de moins de 25 ans vivant dans une famille sans actif occupé	5,2 %	8,1 %	2,4 %		61,8 %
	15. Part de foyers fiscaux non imposés	54,0 %	57,0 %	30,8 %		81,3 %
	16. Taux de personnes couvertes par une allocation	44,5 %	46,5 %	24,4 %		80,4 %
	17. Taux d'allocataires du RSA	2,7 %	4,0 %	1,3 %		37,0 %
	18. Taux de personnes couvertes par le RSA	2,1 %	3,5 %	0,9 %		29,6 %
	19. Taux d'allocataires de 20-64 ans de l'AAH	2,7 %	3,9 %	0,7 %		7,7 %
	20. Part de ménages ne possédant pas de voiture	7,5 %	10,0 %	4,2 %		79,0 %
Caractéristiques environnementales	21. Part des surfaces agricoles en conversion biologiques	0,6 %	0,9 %	0,0 %		97,2 %
	22. Part des surfaces biologiques totales (certifiées bio et en conversion)	8,4 %	9,8 %	0,0 %		97,2 %
	23. Part de population du territoire vivant en zones vulnérables aux nitrates d'origine agricole	100,0 %	99,8 %	0,0 %		100,0 %
	24. Densité (pour 100 km²) d'installations classées pour la protection de l'environnement	11,1	12,2	0,0		353,2
	25. Densité d'anciens sites industriels et activités de service	25,8	50,4	0,0		10 179,4
	26. Densité de sites et sols pollués ou potentiellement pollués appelant une action des pouvoirs publics	2,8	7,1	0,0		254,7
	27. Densité de sites « Secteurs d'information sur les sols » (SIS)	3,2	8,3	0,0		169,8
	28. Part des ménages en précarité énergétique logement en 2018	16,1 %	17,3 %	5,0 %		24,9 %

Cancer du sein - 22#172

793 femmes ont eu un cancer du sein entre le 1er janvier 2018 et le 31 décembre 2022 dans le territoire

Ce territoire fait partie de la classe E des parcours des femmes présentant un cancer du sein qui se caractérise de la manière suivante : Territoires avec un diagnostic de cancer relativement tardif, surtout traité par chirurgie conservatrice, radiothérapie, hormonothérapie et chimiothérapie adjuvante, avec des rechutes moins fréquentes qu'en moyenne en France. Au niveau socio-démographique, ces territoires sont moins densément peuplés, la population y est plutôt vieillissante et socialement favorisée. Concernant l'offre de soin, l'accès aux médecins généralistes est plutôt aisé, mais le temps d'accès à un centre de radiodiagnostic y est plus long qu'en moyenne en France.



	Nom indicateur	Valeur territoire*	Valeur département*	Minimum en France*	Graphique synthétique	Maximum en France*
Dépistage	29. Mammographie dans les 12 à 36 mois avant le traitement	265,5	306,3	154,4		410,0
	30. Biopsie dans l'année avant le traitement	925,7	917,7	720,2		971,3
Diagnostic	31. Cancer du sein in situ ou invasif localisé	817,6	792,7	694,3		965,8
	32. Cancer du sein avec métastases	15,2	21,3	3,2		47,4
Traitement	33. Chirurgie conservatrice	762,5	749,0	513,5		816,7
	34. Mastectomie totale	203,7	204,2	135,7		408,9
	35. Chimiothérapie conventionnelle	508,3	478,8	311,3		640,8
	36. Chimiothérapie néoadjuvante	237,0	277,0	170,4		449,6
	37. Chimiothérapie adjuvante	424,9	381,8	245,8		489,9
	38. Thérapies ciblées	167,3	150,9	100,8		235,2
	39. Radiothérapie	871,9	813,5	604,7		890,9
	40. Hormonothérapie	720,4	722,7	481,6		758,2
	41. Soins palliatifs	26,3	15,8	4,3		138,8
Devenir	42. Reconstruction mammaire après mastectomie totale	363,1	494,3	155,4		818,5
	43. Reconstruction mammaire après mastectomie totale ou partielle	240,9	534,1	137,4		870,5
	44. En vie sans rechute ni métastase à 3 ans	847,8	825,3	664,6		899,6
	45. Reprise de traitement ou apparition de métastases dans les 3 ans	72,0	96,7	45,0		191,3
	46. Décès dans les 3 ans	77,0	73,3	26,5		180,6

* Taux standardisés pour 1 000 habitants.

Sources : SNDS (DCIR Inter Régime - PMSI MCO), Exploitation ORS-Fnors

Cancer du côlon et du rectum - 22#172

587 personnes ont eu un cancer colorectal entre le 1er janvier 2018 et le 31 décembre 2022 dans le territoire

Ce territoire fait partie de la classe C des parcours des personnes présentant un cancer du côlon et du rectum qui se caractérise de la manière suivante :

Territoires avec davantage de parcours non chirurgicaux, des rechutes plus fréquentes et moins de dépistage chez les personnes de 50 à 74 ans. On y retrouve davantage de personnes prises en charge en affections de longue durée (ALD) pour un cancer colorectal. Au niveau socio-démographique, ces territoires se caractérisent par une population plutôt vieillissante. Concernant l'offre de soin, l'accès aux traitements en cancérologie y est plutôt meilleur qu'en moyenne en France.



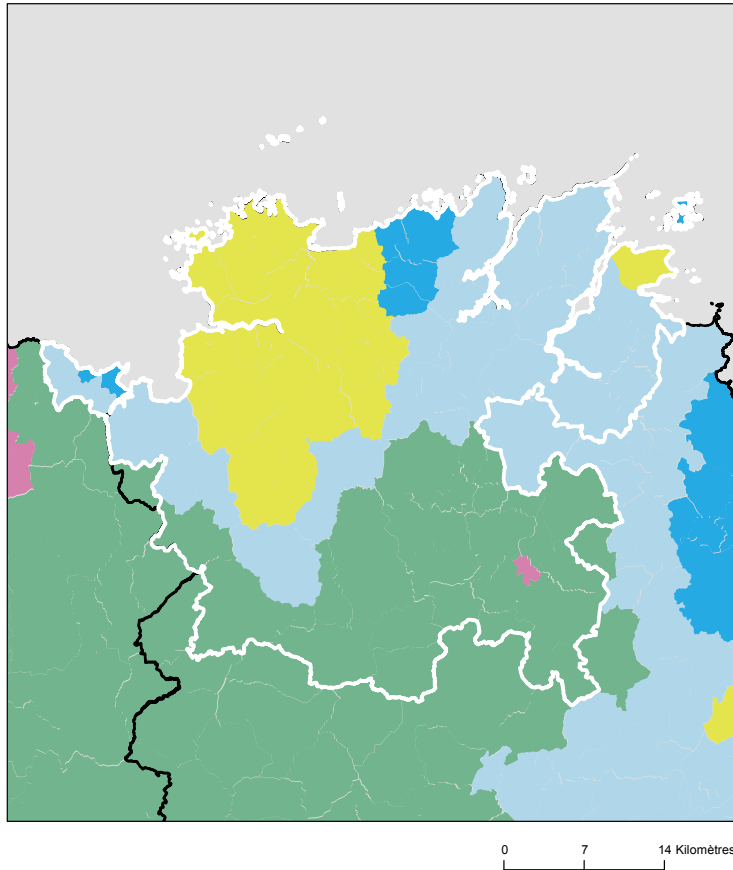
	Nom indicateur*	Valeur territoire*	Valeur département*	Minimum en France*	Graphique synthétique	Maximum en France*
Dépistage	47. Dépistage organisé dans les 30 mois avant le traitement	149,3	162,3	55,6		260,4
	48. Présence de facteurs de risques élevés de cancer colorectal	48,6	54,3	0,0		139,9
Diagnostic	49. Bilan de diagnostic et d'extension complet avant le 1er traitement	526,2	367,9	134,3		843,3
	50. Cancer in situ	236,9	177,9	7,1		500,1
	51. Cancer invasif non métastatique	535,8	488,1	306,0		796,6
	52. Cancer invasif avec métastases synchrones	227,3	334,0	140,4		512,9
	53. Autre cancer actif la même année	128,4	150,3	53,8		372,1
	54. Cancer du côlon	635,7	601,7	391,5		778,9
	55. Cancer du rectum	324,2	346,8	183,5		537,8
	56. Cancer du côlon et du rectum	40,1	51,5	4,7		143,5
Traitement	57. Parcours chirurgical en urgence	34,4	94,6	28,8		287,6
	58. Parcours chirurgical non urgent	648,7	628,3	356,9		776,1
	59. Parcours non chirurgical	316,9	277,1	149,1		591,4
	60. Exérèse endoscopique seule	300,6	239,9	33,4		523,6
	61. Chirurgie carcinologique seule	226,3	275,8	138,6		415,0
	62. Traitement néo adj et chirurgie carcinologique (avec ou sans trait adjuvant)	164,6	163,9	40,8		293,4
	63. Chirurgie carcinologique et traitement adjuvant	173,1	182,2	60,7		436,9
	64. Chimiothérapie ou radiothérapie sans chirurgie	135,4	138,2	67,4		406,9
Devenir	65. En vie sans rechute ni métastase à 3 ans	627,0	746,0	331,4		919,0
	66. Apparition de métastases au cours des 3 premières années de traitement	208,4	175,3	17,1		416,0
	67. Reprise de traitement (après un arrêt d'au moins 6 mois) au cours des 3 premières années de traitement	152,0	168,3	27,3		574,6
	68. Décès dans les 3 ans	265,0	210,5	71,4		490,0

* Taux standardisé pour 1 000 habitants.

Source : SNDS (DCIR Inter Régime - PMSI MCO). Exploitation ORS-Fnors

Caractéristiques démographiques et sociales du territoire - 22#250

Typologie sociale du territoire à l'échelle communale



Comment les territoires d'études ont été bâtis ?

Notre objectif lors de la construction de ces territoires était de proposer des zones :

- suffisamment fine pour mesurer des disparités territoriales ;
- ayant des caractéristiques sociales relativement proches en leurs sein ;
- suffisamment peuplées pour disposer d'indicateurs fiables.

Les variables et analyses utilisées pour construire la typologie sociale présentée page 2 ont été mobilisées.

Les territoires ont été construits en agrégeant les communes selon leurs caractéristiques sociales en respectant la contiguïté géographique, sans contrainte de frontière administrative, et avec une taille minimale de la population fixée à environ 100 000 habitants.

411 zones différentes pouvant pour certaines être à cheval sur un ou plusieurs départements ont ainsi été définies pour la France (hors Mayotte).

Plus d'information sur la méthode de construction de la typologie : [lien rapport](#)

Sources : Insee, État civil, RP, DGFIP, Cnaf, CCMSA - Exploitation ORS-Fnors
La composition communale du territoire est disponible en cliquant [ici](#)

Répartition des communes et de la population selon les classes de la typologie sociale

Classes de typologie	Communes		Population	
	Nombre	Part (%)	Nombre	Part (%)
■ Situation sociale la plus défavorisée	0	0,0 %	0	0,0 %
■ Situation sociale défavorable	1	1,1 %	7 105	4,4 %
■ Situation sociale plutôt défavorable	0	0,0 %	0	0,0 %
■ Situation sociale intermédiaire moins de cadres et de professions intellectuelles supérieures, davantage de foyers non imposés, un peu moins d'allocataires du RSA et un peu plus pour l'AAH, un peu plus de jeunes peu ou pas diplômés	26	28,0 %	35 326	22,1 %
■ Situation sociale intermédiaire Davantage de cadres et de professions intellectuelles supérieures, moins de foyers non imposés, un peu plus d'allocataires du RSA et de chômeurs, un peu moins d'allocataires de l'AAH	25	26,9 %	67 514	42,2 %
■ Situation sociale plutôt favorable part de cadres et de professions intellectuelles supérieures les plus élevées	0	0,0 %	0	0,0 %
■ Situation sociale favorable moins de cadres et de professions intellectuelles supérieures	35	37,6 %	42 894	26,8 %
■ Situation sociale la plus favorable un peu plus de cadres et professions intellectuelles supérieures	6	6,5 %	7 310	4,6 %

Caractéristiques démographiques et sociales du territoire - 22#250



	Nom indicateur	Valeur territoire	Valeur département	Minimum en France	Graphique synthétique	Maximum en France
Caractéristiques démographiques	1. Densité de population	107,5	88,1	1,9		38 851,0
	2. Rapport de dépendance <i>(nombre de personnes âgées de moins de 15 ans et de 65 ans et plus pour 100 personnes âgées de 15 à 64 ans)</i>	100,9	95,0	45,8		107,8
	3. Indice de vieillissement <i>(nombre de personnes âgées de 65 ans et plus pour 100 jeunes de moins de 20 ans)</i>	146,9	120,9	8,6		196,0
	4. Part des habitants de 18 ans et plus	81,7 %	79,9 %	57,5 %		86,6 %
	5. Part des habitants de 50-74 ans	37,5 %	34,8 %	13,4 %		40,1 %
	6. Part des femmes de 50-74 ans	19,5 %	18,0 %	6,4 %		21,2 %
	7. Taux d'accroissement annuel moyen de la population	0,0	0,2	-1,4		2,4
	8. Part de personnes de 60 ans et plus vivant seules à domicile	33,0 %	32,0 %	21,8 %		49,0 %
	9. Taux de fécondité des femmes de 12-20 ans	3,7	5,1	0,5		64,5
Caractéristiques sociales	10. Part de jeunes de 25-34 ans non scolarisés pas ou peu diplômés (au plus brevet des collèges)	10,6 %	9,9 %	2,6 %		50,4 %
	11. Taux d'activité des 15-64 ans	72,1 %	74,8 %	57,4 %		83,0 %
	12. Part des cadres et professions intellectuelles supérieures de 15 ans et plus ayant un emploi	14,6 %	11,9 %	7,1 %		57,3 %
	13. Part de chômeurs de 15 ans et plus (au sens du recensement)	11,6 %	10,2 %	5,9 %		35,3 %
	14. Part d'enfants de moins de 25 ans vivant dans une famille sans actif occupé	9,2 %	8,1 %	2,4 %		61,8 %
	15. Part de foyers fiscaux non imposés	56,8 %	57,0 %	30,8 %		81,3 %
	16. Taux de personnes couvertes par une allocation	43,5 %	46,5 %	24,4 %		80,4 %
	17. Taux d'allocataires du RSA	4,0 %	4,0 %	1,3 %		37,0 %
	18. Taux de personnes couvertes par le RSA	3,4 %	3,5 %	0,9 %		29,6 %
	19. Taux d'allocataires de 20-64 ans de l'AAH	4,4 %	3,9 %	0,7 %		7,7 %
	20. Part de ménages ne possédant pas de voiture	10,5 %	10,0 %	4,2 %		79,0 %
Caractéristiques environnementales	21. Part des surfaces agricoles en conversion biologiques	1,0 %	0,9 %	0,0 %		97,2 %
	22. Part des surfaces biologiques totales (certifiées bio et en conversion)	13,0 %	9,8 %	0,0 %		97,2 %
	23. Part de population du territoire vivant en zones vulnérables aux nitrates d'origine agricole	99,7 %	99,8 %	0,0 %		100,0 %
	24. Densité (pour 100 km²) d'installations classées pour la protection de l'environnement	10,2	12,2	0,0		353,2
	25. Densité d'anciens sites industriels et activités de service	66,5	50,4	0,0		10 179,4
	26. Densité de sites et sols pollués ou potentiellement pollués appelant une action des pouvoirs publics	11,7	7,1	0,0		254,7
	27. Densité de sites « Secteurs d'information sur les sols » (SIS)	13,0	8,3	0,0		169,8
	28. Part des ménages en précarité énergétique logement en 2018	19,2 %	17,3 %	5,0 %		24,9 %

Cancer du sein - 22#250

799 femmes ont eu un cancer du sein entre le 1er janvier 2018 et le 31 décembre 2022 dans le territoire

Ce territoire fait partie de la classe E des parcours des femmes présentant un cancer du sein qui se caractérise de la manière suivante : Territoires avec un diagnostic de cancer relativement tardif, surtout traité par chirurgie conservatrice, radiothérapie, hormonothérapie et chimiothérapie adjuvante, avec des rechutes moins fréquentes qu'en moyenne en France. Au niveau socio-démographique, ces territoires sont moins densément peuplés, la population y est plutôt vieillissante et socialement favorisée. Concernant l'offre de soin, l'accès aux médecins généralistes est plutôt aisé, mais le temps d'accès à un centre de radiodiagnostic y est plus long qu'en moyenne en France.



	Nom indicateur	Valeur territoire*	Valeur département*	Minimum en France*	Graphique synthétique	Maximum en France*
Dépistage	29. Mammographie dans les 12 à 36 mois avant le traitement	301,3	306,3	154,4		410,0
	30. Biopsie dans l'année avant le traitement	922,4	917,7	720,2		971,3
Diagnostic	31. Cancer du sein in situ ou invasif localisé	793,7	792,7	694,3		965,8
	32. Cancer du sein avec métastases	30,6	21,3	3,2		47,4
Traitement	33. Chirurgie conservatrice	739,3	749,0	513,5		816,7
	34. Mastectomie totale	200,6	204,2	135,7		408,9
	35. Chimiothérapie conventionnelle	461,8	478,8	311,3		640,8
	36. Chimiothérapie néoadjuvante	286,5	277,0	170,4		449,6
	37. Chimiothérapie adjuvante	355,3	381,8	245,8		489,9
	38. Thérapies ciblées	179,0	150,9	100,8		235,2
	39. Radiothérapie	796,0	813,5	604,7		890,9
	40. Hormonothérapie	692,4	722,7	481,6		758,2
	41. Soins palliatifs	12,9	15,8	4,3		138,8
Devenir	42. Reconstruction mammaire après mastectomie totale	534,1	494,3	155,4		818,5
	43. Reconstruction mammaire après mastectomie totale ou partielle	576,8	534,1	137,4		870,5
	44. En vie sans rechute ni métastase à 3 ans	864,2	825,3	664,6		899,6
	45. Reprise de traitement ou apparition de métastases dans les 3 ans	83,8	96,7	45,0		191,3
	46. Décès dans les 3 ans	52,1	73,3	26,5		180,6

* Taux standardisés pour 1 000 habitants.

Sources : SNDS (DCIR Inter Régime - PMSI MCO), Exploitation ORS-Fnors

Cancer du côlon et du rectum - 22#250

720 personnes ont eu un cancer colorectal entre le 1er janvier 2018 et le 31 décembre 2022 dans le territoire

Ce territoire fait partie de la classe E des parcours des personnes présentant un cancer du côlon et du rectum qui se caractérise de la manière suivante :

Territoires avec un diagnostic de cancer tardif, surtout traité par chirurgie et un bon dépistage chez les personnes de 50 à 74 ans. Au niveau socio-démographique, ces territoires sont moins densément peuplés et la population y est plutôt favorisée. Concernant l'offre de soins, l'accès aux médecins généralistes est plus aisé dans cette classe qu'en moyenne en France.



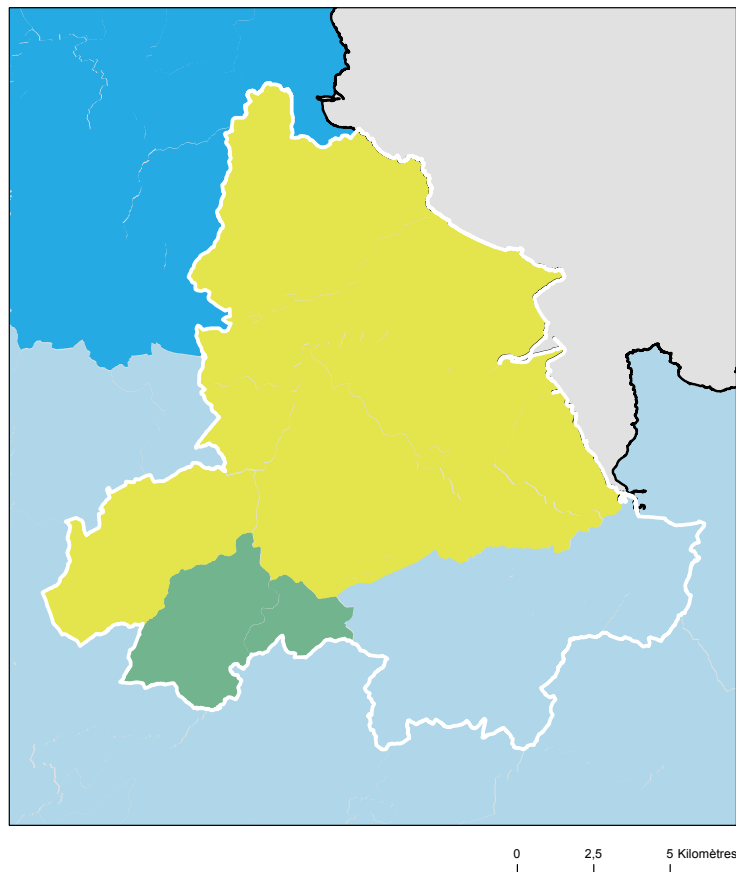
	Nom indicateur*	Valeur territoire*	Valeur département*	Minimum en France*	Graphique synthétique	Maximum en France*
Dépistage	47. Dépistage organisé dans les 30 mois avant le traitement	163,4	162,3	55,6		260,4
	48. Présence de facteurs de risques élevés de cancer colorectal	27,4	54,3	0,0		139,9
Diagnostic	49. Bilan de diagnostic et d'extension complet avant le 1er traitement	351,6	367,9	134,3		843,3
	50. Cancer in situ	203,5	177,9	7,1		500,1
	51. Cancer invasif non métastatique	495,0	488,1	306,0		796,6
	52. Cancer invasif avec métastases synchrones	301,5	334,0	140,4		512,9
	53. Autre cancer actif la même année	130,1	150,3	53,8		372,1
	54. Cancer du côlon	548,9	601,7	391,5		778,9
	55. Cancer du rectum	384,5	346,8	183,5		537,8
	56. Cancer du côlon et du rectum	66,6	51,5	4,7		143,5
Traitement	57. Parcours chirurgical en urgence	113,2	94,6	28,8		287,6
	58. Parcours chirurgical non urgent	643,3	628,3	356,9		776,1
	59. Parcours non chirurgical	243,5	277,1	149,1		591,4
	60. Exérèse endoscopique seule	232,3	239,9	33,4		523,6
	61. Chirurgie carcinologique seule	294,6	275,8	138,6		415,0
	62. Traitement néo adj et chirurgie carcinologique (avec ou sans trait adjuvant)	165,2	163,9	40,8		293,4
	63. Chirurgie carcinologique et traitement adjuvant	185,0	182,2	60,7		436,9
	64. Chimiothérapie ou radiothérapie sans chirurgie	122,9	138,2	67,4		406,9
Devenir	65. En vie sans rechute ni métastase à 3 ans	687,3	746,0	331,4		919,0
	66. Apparition de métastases au cours des 3 premières années de traitement	257,8	175,3	17,1		416,0
	67. Reprise de traitement (après un arrêt d'au moins 6 mois) au cours des 3 premières années de traitement	242,9	168,3	27,3		574,6
	68. Décès dans les 3 ans	164,6	210,5	71,4		490,0

* Taux standardisé pour 1 000 habitants.

Source : SINDS (DCIR Inter Régime - PMSI MCO). Exploitation ORS-Fnors

Caractéristiques démographiques et sociales du territoire - 22#251

Typologie sociale du territoire à l'échelle communale



Comment les territoires d'études ont été bâtis ?

Notre objectif lors de la construction de ces territoires était de proposer des zones :

- suffisamment fine pour mesurer des disparités territoriales ;
- ayant des caractéristiques sociales relativement proches en leurs sein ;
- suffisamment peuplées pour disposer d'indicateurs fiables.

Les variables et analyses utilisées pour construire la typologie sociale présentée page 2 ont été mobilisées.

Les territoires ont été construits en agrégeant les communes selon leurs caractéristiques sociales en respectant la contiguïté géographique, sans contrainte de frontière administrative, et avec une taille minimale de la population fixée à environ 100 000 habitants.

411 zones différentes pouvant pour certaines être à cheval sur un ou plusieurs départements ont ainsi été définies pour la France (hors Mayotte).

Plus d'information sur la méthode de construction de la typologie : [lien rapport](#)

Sources : Insee, État civil, RP, DGFIP, Cnaf, CCMSA - Exploitation ORS-Fnors
La composition communale du territoire est disponible en cliquant [ici](#)

Répartition des communes et de la population selon les classes de la typologie sociale

Classes de typologie	Communes		Population	
	Nombre	Part (%)	Nombre	Part (%)
Situation sociale la plus défavorisée	0	0,0 %	0	0,0 %
Situation sociale défavorable	0	0,0 %	0	0,0 %
Situation sociale plutôt défavorable	0	0,0 %	0	0,0 %
Situation sociale intermédiaire moins de cadres et de professions intellectuelles supérieures, davantage de foyers non imposés, un peu moins d'allocataires du RSA et un peu plus pour l'AAH, un peu plus de jeunes peu ou pas diplômés	2	15,4 %	3 750	3,3 %
Situation sociale intermédiaire Davantage de cadres et de professions intellectuelles supérieures, moins de foyers non imposés, un peu plus d'allocataires du RSA et de chômeurs, un peu moins d'allocataires de l'AAH	9	69,2 %	98 938	86,3 %
Situation sociale plutôt favorable part de cadres et de professions intellectuelles supérieures les plus élevées	0	0,0 %	0	0,0 %
Situation sociale favorable moins de cadres et de professions intellectuelles supérieures	2	15,4 %	11 897	10,4 %
Situation sociale la plus favorable un peu plus de cadres et professions intellectuelles supérieures	0	0,0 %	0	0,0 %

Caractéristiques démographiques et sociales du territoire - 22#251



	Nom indicateur	Valeur territoire	Valeur département	Minimum en France	Graphique synthétique	Maximum en France
Caractéristiques démographiques	1. Densité de population	471,3	88,1	1,9		38 851,0
	2. Rapport de dépendance <i>(nombre de personnes âgées de moins de 15 ans et de 65 ans et plus pour 100 personnes âgées de 15 à 64 ans)</i>	89,0	95,0	45,8		107,8
	3. Indice de vieillissement <i>(nombre de personnes âgées de 65 ans et plus pour 100 jeunes de moins de 20 ans)</i>	99,2	120,9	8,6		196,0
	4. Part des habitants de 18 ans et plus	79,1 %	79,9 %	57,5 %		86,6 %
	5. Part des habitants de 50-74 ans	31,9 %	34,8 %	13,4 %		40,1 %
	6. Part des femmes de 50-74 ans	17,0 %	18,0 %	6,4 %		21,2 %
	7. Taux d'accroissement annuel moyen de la population	0,2	0,2	-1,4		2,4
	8. Part de personnes de 60 ans et plus vivant seules à domicile	35,0 %	32,0 %	21,8 %		49,0 %
	9. Taux de fécondité des femmes de 12-20 ans	7,6	5,1	0,5		64,5
Caractéristiques sociales	10. Part de jeunes de 25-34 ans non scolarisés pas ou peu diplômés (au plus brevet des collèges)	10,7 %	9,9 %	2,6 %		50,4 %
	11. Taux d'activité des 15-64 ans	74,4 %	74,8 %	57,4 %		83,0 %
	12. Part des cadres et professions intellectuelles supérieures de 15 ans et plus ayant un emploi	14,8 %	11,9 %	7,1 %		57,3 %
	13. Part de chômeurs de 15 ans et plus (au sens du recensement)	11,7 %	10,2 %	5,9 %		35,3 %
	14. Part d'enfants de moins de 25 ans vivant dans une famille sans actif occupé	11,1 %	8,1 %	2,4 %		61,8 %
	15. Part de foyers fiscaux non imposés	55,4 %	57,0 %	30,8 %		81,3 %
	16. Taux de personnes couvertes par une allocation	51,2 %	46,5 %	24,4 %		80,4 %
	17. Taux d'allocataires du RSA	5,7 %	4,0 %	1,3 %		37,0 %
	18. Taux de personnes couvertes par le RSA	5,5 %	3,5 %	0,9 %		29,6 %
	19. Taux d'allocataires de 20-64 ans de l'AAH	4,6 %	3,9 %	0,7 %		7,7 %
	20. Part de ménages ne possédant pas de voiture	13,8 %	10,0 %	4,2 %		79,0 %
Caractéristiques environnementales	21. Part des surfaces agricoles en conversion biologiques	0,8 %	0,9 %	0,0 %		97,2 %
	22. Part des surfaces biologiques totales (certifiées bio et en conversion)	4,1 %	9,8 %	0,0 %		97,2 %
	23. Part de population du territoire vivant en zones vulnérables aux nitrates d'origine agricole	100,0 %	99,8 %	0,0 %		100,0 %
	24. Densité (pour 100 km²) d'installations classées pour la protection de l'environnement	28,8	12,2	0,0		353,2
	25. Densité d'anciens sites industriels et activités de service	200,3	50,4	0,0		10 179,4
	26. Densité de sites et sols pollués ou potentiellement pollués appelant une action des pouvoirs publics	14,8	7,1	0,0		254,7
	27. Densité de sites « Secteurs d'information sur les sols » (SIS)	16,5	8,3	0,0		169,8
	28. Part des ménages en précarité énergétique logement en 2018	13,4 %	17,3 %	5,0 %		24,9 %

Cancer du sein - 22#251

548 femmes ont eu un cancer du sein entre le 1er janvier 2018 et le 31 décembre 2022 dans le territoire

Ce territoire fait partie de la classe E des parcours des femmes présentant un cancer du sein qui se caractérise de la manière suivante : Territoires avec un diagnostic de cancer relativement tardif, surtout traité par chirurgie conservatrice, radiothérapie, hormonothérapie et chimiothérapie adjuvante, avec des rechutes moins fréquentes qu'en moyenne en France. Au niveau socio-démographique, ces territoires sont moins densément peuplés, la population y est plutôt vieillissante et socialement favorisée. Concernant l'offre de soin, l'accès aux médecins généralistes est plutôt aisé, mais le temps d'accès à un centre de radiodiagnostic y est plus long qu'en moyenne en France.



	Nom indicateur	Valeur territoire*	Valeur département*	Minimum en France*	Graphique synthétique	Maximum en France*
Dépistage	29. Mammographie dans les 12 à 36 mois avant le traitement	310,9	306,3	154,4		410,0
	30. Biopsie dans l'année avant le traitement	888,2	917,7	720,2		971,3
Diagnostic	31. Cancer du sein in situ ou invasif localisé	737,0	792,7	694,3		965,8
	32. Cancer du sein avec métastases	16,9	21,3	3,2		47,4
Traitement	33. Chirurgie conservatrice	784,7	749,0	513,5		816,7
	34. Mastectomie totale	170,7	204,2	135,7		408,9
	35. Chimiothérapie conventionnelle	470,3	478,8	311,3		640,8
	36. Chimiothérapie néoadjuvante	246,1	277,0	170,4		449,6
	37. Chimiothérapie adjuvante	371,3	381,8	245,8		489,9
	38. Thérapies ciblées	144,4	150,9	100,8		235,2
	39. Radiothérapie	826,3	813,5	604,7		890,9
	40. Hormonothérapie	726,4	722,7	481,6		758,2
	41. Soins palliatifs	17,6	15,8	4,3		138,8
Devenir	42. Reconstruction mammaire après mastectomie totale	657,2	494,3	155,4		818,5
	43. Reconstruction mammaire après mastectomie totale ou partielle	638,8	534,1	137,4		870,5
	44. En vie sans rechute ni métastase à 3 ans	836,3	825,3	664,6		899,6
	45. Reprise de traitement ou apparition de métastases dans les 3 ans	81,3	96,7	45,0		191,3
	46. Décès dans les 3 ans	70,3	73,3	26,5		180,6

* Taux standardisés pour 1 000 habitants.

Sources : SNDS (DCIR Inter Régime - PMSI MCO), Exploitation ORS-Fnors

Cancer du côlon et du rectum - 22#251

443 personnes ont eu un cancer colorectal entre le 1er janvier 2018 et le 31 décembre 2022 dans le territoire

Ce territoire fait partie de la classe E des parcours des personnes présentant un cancer du côlon et du rectum qui se caractérise de la manière suivante :

Territoires avec un diagnostic de cancer tardif, surtout traité par chirurgie et un bon dépistage chez les personnes de 50 à 74 ans. Au niveau socio-démographique, ces territoires sont moins densément peuplés et la population y est plutôt favorisée. Concernant l'offre de soins, l'accès aux médecins généralistes est plus aisé dans cette classe qu'en moyenne en France.



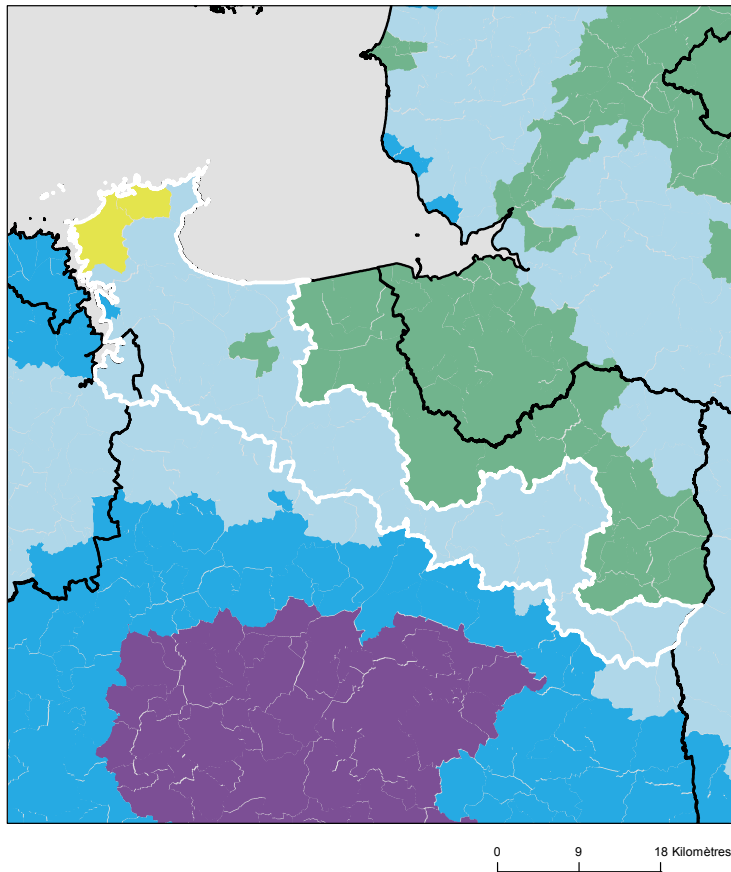
	Nom indicateur*	Valeur territoire*	Valeur département*	Minimum en France*	Graphique synthétique	Maximum en France*
Dépistage	47. Dépistage organisé dans les 30 mois avant le traitement	141,1	162,3	55,6		260,4
	48. Présence de facteurs de risques élevés de cancer colorectal	57,4	54,3	0,0		139,9
Diagnostic	49. Bilan de diagnostic et d'extension complet avant le 1er traitement	446,4	367,9	134,3		843,3
	50. Cancer in situ	72,0	177,9	7,1		500,1
	51. Cancer invasif non métastatique	492,2	488,1	306,0		796,6
	52. Cancer invasif avec métastases synchrones	435,8	334,0	140,4		512,9
	53. Autre cancer actif la même année	177,5	150,3	53,8		372,1
	54. Cancer du côlon	636,5	601,7	391,5		778,9
	55. Cancer du rectum	341,4	346,8	183,5		537,8
	56. Cancer du côlon et du rectum	22,0	51,5	4,7		143,5
Traitement	57. Parcours chirurgical en urgence	56,2	94,6	28,8		287,6
	58. Parcours chirurgical non urgent	710,6	628,3	356,9		776,1
	59. Parcours non chirurgical	233,2	277,1	149,1		591,4
	60. Exérèse endoscopique seule	127,9	239,9	33,4		523,6
	61. Chirurgie carcinologique seule	294,2	275,8	138,6		415,0
	62. Traitement néo adj et chirurgie carcinologique (avec ou sans trait adjuvant)	187,4	163,9	40,8		293,4
	63. Chirurgie carcinologique et traitement adjuvant	236,3	182,2	60,7		436,9
	64. Chimiothérapie ou radiothérapie sans chirurgie	154,2	138,2	67,4		406,9
Devenir	65. En vie sans rechute ni métastase à 3 ans	682,3	746,0	331,4		919,0
	66. Apparition de métastases au cours des 3 premières années de traitement	228,3	175,3	17,1		416,0
	67. Reprise de traitement (après un arrêt d'au moins 6 mois) au cours des 3 premières années de traitement	237,2	168,3	27,3		574,6
	68. Décès dans les 3 ans	276,1	210,5	71,4		490,0

* Taux standardisé pour 1 000 habitants.

Source : SNDS (DCIR Inter Régime - PMSI MCO). Exploitation ORS-Fnors

Caractéristiques démographiques et sociales du territoire - 22#253

Typologie sociale du territoire à l'échelle communale



Comment les territoires d'études ont été bâtis ?

Notre objectif lors de la construction de ces territoires était de proposer des zones :

- suffisamment fine pour mesurer des disparités territoriales ;
- ayant des caractéristiques sociales relativement proches en leurs sein ;
- suffisamment peuplées pour disposer d'indicateurs fiables.

Les variables et analyses utilisées pour construire la typologie sociale présentée page 2 ont été mobilisées.









Les territoires ont été construits en agrégeant les communes selon leurs caractéristiques sociales en respectant la contiguïté géographique, sans contrainte de frontière administrative, et avec une taille minimale de la population fixée à environ 100 000 habitants.

411 zones différentes pouvant pour certaines être à cheval sur un ou plusieurs départements ont ainsi été définies pour la France (hors Mayotte).

Plus d'information sur la méthode de construction de la typologie : [lien rapport](#)

Sources : Insee, État civil, RP, DGFIP, Cnaf, CCMSA - Exploitation ORS-Fnors
La composition communale du territoire est disponible en cliquant [ici](#)

Répartition des communes et de la population selon les classes de la typologie sociale

Classes de typologie	Communes		Population	
	Nombre	Part (%)	Nombre	Part (%)
 Situation sociale la plus défavorisée	0	0,0 %	0	0,0 %
 Situation sociale défavorable	0	0,0 %	0	0,0 %
 Situation sociale plutôt défavorable	0	0,0 %	0	0,0 %
 Situation sociale intermédiaire moins de cadres et de professions intellectuelles supérieures, davantage de foyers non imposés, un peu moins d'allocataires du RSA et un peu plus pour l'AAH, un peu plus de jeunes peu ou pas diplômés	1	2,0 %	5 767	4,4 %
 Situation sociale intermédiaire Davantage de cadres et de professions intellectuelles supérieures, moins de foyers non imposés, un peu plus d'allocataires du RSA et de chômeurs, un peu moins d'allocataires de l'AAH	2	4,1 %	50 243	38,7 %
 Situation sociale plutôt favorable part de cadres et de professions intellectuelles supérieures les plus élevées	0	0,0 %	0	0,0 %
 Situation sociale favorable moins de cadres et de professions intellectuelles supérieures	45	91,8 %	72 997	56,2 %
 Situation sociale la plus favorable un peu plus de cadres et professions intellectuelles supérieures	1	2,0 %	963	0,7 %

Caractéristiques démographiques et sociales du territoire - 22#253



	Nom indicateur	Valeur territoire	Valeur département	Minimum en France	Graphique synthétique	Maximum en France
Caractéristiques démographiques	1. Densité de population	152,8	88,1	1,9		38 851,0
	2. Rapport de dépendance <i>(nombre de personnes âgées de moins de 15 ans et de 65 ans ou plus pour 100 personnes âgées de 15 à 64 ans)</i>	92,9	95,0	45,8		107,8
	3. Indice de vieillissement <i>(nombre de personnes âgées de 65 ans et plus pour 100 jeunes de moins de 20 ans)</i>	120,7	120,9	8,6		196,0
	4. Part des habitants de 18 ans et plus	80,1 %	79,9 %	57,5 %		86,6 %
	5. Part des habitants de 50-74 ans	34,4 %	34,8 %	13,4 %		40,1 %
	6. Part des femmes de 50-74 ans	18,2 %	18,0 %	6,4 %		21,2 %
	7. Taux d'accroissement annuel moyen de la population	0,7	0,2	-1,4		2,4
	8. Part de personnes de 60 ans et plus vivant seules à domicile	33,6 %	32,0 %	21,8 %		49,0 %
	9. Taux de fécondité des femmes de 12-20 ans	5,0	5,1	0,5		64,5
Caractéristiques sociales	10. Part de jeunes de 25-34 ans non scolarisés pas ou peu diplômés (au plus brevet des collèges)	9,4 %	9,9 %	2,6 %		50,4 %
	11. Taux d'activité des 15-64 ans	75,8 %	74,8 %	57,4 %		83,0 %
	12. Part des cadres et professions intellectuelles supérieures de 15 ans et plus ayant un emploi	12,3 %	11,9 %	7,1 %		57,3 %
	13. Part de chômeurs de 15 ans et plus (au sens du recensement)	9,0 %	10,2 %	5,9 %		35,3 %
	14. Part d'enfants de moins de 25 ans vivant dans une famille sans actif occupé	7,1 %	8,1 %	2,4 %		61,8 %
	15. Part de foyers fiscaux non imposés	55,2 %	57,0 %	30,8 %		81,3 %
	16. Taux de personnes couvertes par une allocation	46,5 %	46,5 %	24,4 %		80,4 %
	17. Taux d'allocataires du RSA	2,8 %	4,0 %	1,3 %		37,0 %
	18. Taux de personnes couvertes par le RSA	2,3 %	3,5 %	0,9 %		29,6 %
	19. Taux d'allocataires de 20-64 ans de l'AAH	5,2 %	3,9 %	0,7 %		7,7 %
	20. Part de ménages ne possédant pas de voiture	12,2 %	10,0 %	4,2 %		79,0 %
Caractéristiques environnementales	21. Part des surfaces agricoles en conversion biologiques	0,8 %	0,9 %	0,0 %		97,2 %
	22. Part des surfaces biologiques totales (certifiées bio et en conversion)	11,6 %	9,8 %	0,0 %		97,2 %
	23. Part de population du territoire vivant en zones vulnérables aux nitrates d'origine agricole	100,0 %	99,8 %	0,0 %		100,0 %
	24. Densité (pour 100 km²) d'installations classées pour la protection de l'environnement	10,1	12,2	0,0		353,2
	25. Densité d'anciens sites industriels et activités de service	55,8	50,4	0,0		10 179,4
	26. Densité de sites et sols pollués ou potentiellement pollués appelant une action des pouvoirs publics	2,1	7,1	0,0		254,7
	27. Densité de sites « Secteurs d'information sur les sols » (SIS)	4,2	8,3	0,0		169,8
	28. Part des ménages en précarité énergétique logement en 2018	15,9 %	17,3 %	5,0 %		24,9 %

Cancer du sein - 22#253

649 femmes ont eu un cancer du sein entre le 1er janvier 2018 et le 31 décembre 2022 dans le territoire

Ce territoire fait partie de la classe E des parcours des femmes présentant un cancer du sein qui se caractérise de la manière suivante : Territoires avec un diagnostic de cancer relativement tardif, surtout traité par chirurgie conservatrice, radiothérapie, hormonothérapie et chimiothérapie adjuvante, avec des rechutes moins fréquentes qu'en moyenne en France. Au niveau socio-démographique, ces territoires sont moins densément peuplés, la population y est plutôt vieillissante et socialement favorisée. Concernant l'offre de soin, l'accès aux médecins généralistes est plutôt aisé, mais le temps d'accès à un centre de radiodiagnostic y est plus long qu'en moyenne en France.



	Nom indicateur	Valeur territoire*	Valeur département*	Minimum en France*	Graphique synthétique	Maximum en France*
Dépistage	29. Mammographie dans les 12 à 36 mois avant le traitement	270,0	306,3	154,4		410,0
	30. Biopsie dans l'année avant le traitement	949,6	917,7	720,2		971,3
Diagnostic	31. Cancer du sein in situ ou invasif localisé	830,3	792,7	694,3		965,8
	32. Cancer du sein avec métastases	15,3	21,3	3,2		47,4
Traitement	33. Chirurgie conservatrice	738,2	749,0	513,5		816,7
	34. Mastectomie totale	249,2	204,2	135,7		408,9
	35. Chimiothérapie conventionnelle	443,3	478,8	311,3		640,8
	36. Chimiothérapie néoadjuvante	208,7	277,0	170,4		449,6
	37. Chimiothérapie adjuvante	342,4	381,8	245,8		489,9
	38. Thérapies ciblées	113,6	150,9	100,8		235,2
	39. Radiothérapie	825,5	813,5	604,7		890,9
	40. Hormonothérapie	726,5	722,7	481,6		758,2
	41. Soins palliatifs	7,3	15,8	4,3		138,8
Devenir	42. Reconstruction mammaire après mastectomie totale	433,9	494,3	155,4		818,5
	43. Reconstruction mammaire après mastectomie totale ou partielle	254,5	534,1	137,4		870,5
	44. En vie sans rechute ni métastase à 3 ans	823,6	825,3	664,6		899,6
	45. Reprise de traitement ou apparition de métastases dans les 3 ans	116,9	96,7	45,0		191,3
	46. Décès dans les 3 ans	59,5	73,3	26,5		180,6

* Taux standardisés pour 1 000 habitants.

Sources : SNDS (DCIR Inter Régime - PMSI MCO), Exploitation ORS-Fnors

Cancer du côlon et du rectum - 22#253

652 personnes ont eu un cancer colorectal entre le 1er janvier 2018 et le 31 décembre 2022 dans le territoire

Ce territoire fait partie de la classe B des parcours des personnes présentant un cancer du côlon et du rectum qui se caractérise de la manière suivante :

Territoires avec moins de traitements par chirurgie, des rechutes moins fréquentes et un bon dépistage chez les personnes de 50 à 74 ans. Au niveau socio-démographique, ces territoires sont plutôt socialement favorisés. Concernant l'offre de soins, ils comptent davantage de patients ayant un médecin traitant en activité qu'en moyenne en France, mais l'accès aux traitements en oncologie y est plus difficile.



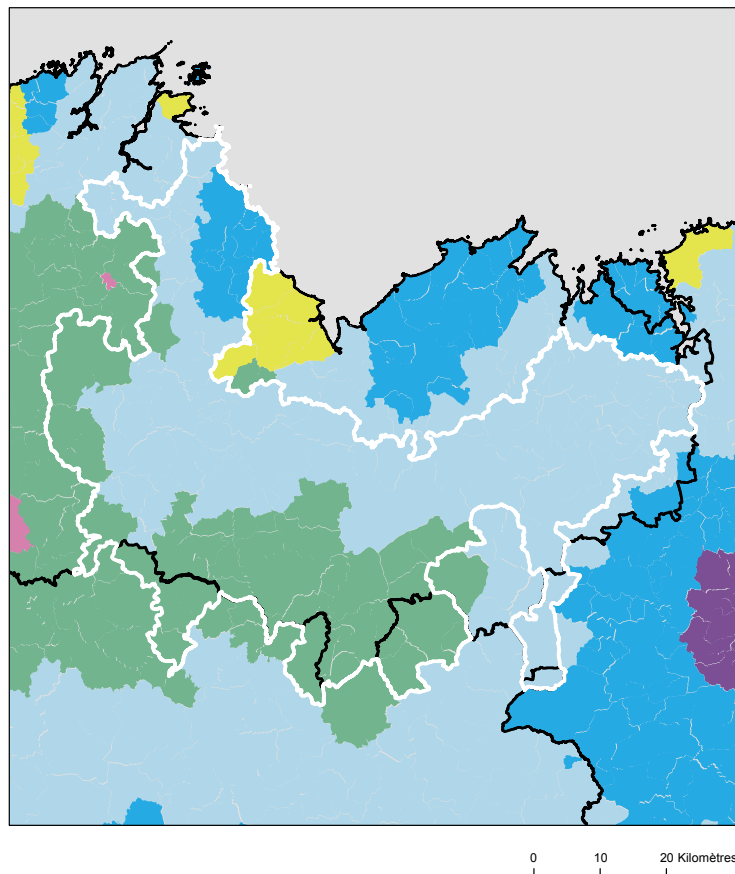
	Nom indicateur*	Valeur territoire*	Valeur département*	Minimum en France*	Graphique synthétique	Maximum en France*
Dépistage	47. Dépistage organisé dans les 30 mois avant le traitement	182,8	162,3	55,6		260,4
	48. Présence de facteurs de risques élevés de cancer colorectal	63,6	54,3	0,0		139,9
Diagnostic	49. Bilan de diagnostic et d'extension complet avant le 1er traitement	226,1	367,9	134,3		843,3
	50. Cancer in situ	252,4	177,9	7,1		500,1
	51. Cancer invasif non métastatique	442,7	488,1	306,0		796,6
	52. Cancer invasif avec métastases synchrones	304,9	334,0	140,4		512,9
	53. Autre cancer actif la même année	114,7	150,3	53,8		372,1
	54. Cancer du côlon	719,0	601,7	391,5		778,9
	55. Cancer du rectum	248,1	346,8	183,5		537,8
	56. Cancer du côlon et du rectum	32,9	51,5	4,7		143,5
Traitement	57. Parcours chirurgical en urgence	102,4	94,6	28,8		287,6
	58. Parcours chirurgical non urgent	619,6	628,3	356,9		776,1
	59. Parcours non chirurgical	278,0	277,1	149,1		591,4
	60. Exérèse endoscopique seule	286,4	239,9	33,4		523,6
	61. Chirurgie carcinologique seule	258,1	275,8	138,6		415,0
	62. Traitement néo adj et chirurgie carcinologique (avec ou sans trait adjuvant)	112,3	163,9	40,8		293,4
	63. Chirurgie carcinologique et traitement adjuvant	208,7	182,2	60,7		436,9
	64. Chimiothérapie ou radiothérapie sans chirurgie	134,0	138,2	67,4		406,9
Devenir	65. En vie sans rechute ni métastase à 3 ans	768,0	746,0	331,4		919,0
	66. Apparition de métastases au cours des 3 premières années de traitement	111,2	175,3	17,1		416,0
	67. Reprise de traitement (après un arrêt d'au moins 6 mois) au cours des 3 premières années de traitement	125,5	168,3	27,3		574,6
	68. Décès dans les 3 ans	124,2	210,5	71,4		490,0

* Taux standardisé pour 1 000 habitants.

Source : SNDS (DCIR Inter Régime - PMSI MCO). Exploitation ORS-Fnors

Caractéristiques démographiques et sociales du territoire - 22#423

Typologie sociale du territoire à l'échelle communale



Comment les territoires d'études ont été bâtis ?

Notre objectif lors de la construction de ces territoires était de proposer des zones :

- suffisamment fine pour mesurer des disparités territoriales ;
- ayant des caractéristiques sociales relativement proches en leurs sein ;
- suffisamment peuplées pour disposer d'indicateurs fiables.

Les variables et analyses utilisées pour construire la typologie sociale présentée page 2 ont été mobilisées.

Les territoires ont été construits en agrégeant les communes selon leurs caractéristiques sociales en respectant la contiguïté géographique, sans contrainte de frontière administrative, et avec une taille minimale de la population fixée à environ 100 000 habitants.

411 zones différentes pouvant pour certaines être à cheval sur un ou plusieurs départements ont ainsi été définies pour la France (hors Mayotte).

Plus d'information sur la méthode de construction de la typologie : [lien rapport](#)

Sources : Insee, État civil, RP, DGFIP, Cnaf, CCMSA - Exploitation ORS-Fnors
La composition communale du territoire est disponible en cliquant [ici](#)

Répartition des communes et de la population selon les classes de la typologie sociale

Classes de typologie	Communes		Population	
	Nombre	Part (%)	Nombre	Part (%)
■ Situation sociale la plus défavorisée	0	0,0 %	0	0,0 %
■ Situation sociale défavorable	0	0,0 %	0	0,0 %
■ Situation sociale plutôt défavorable	0	0,0 %	0	0,0 %
■ Situation sociale intermédiaire moins de cadres et de professions intellectuelles supérieures, davantage de foyers non imposés, un peu moins d'allocataires du RSA et un peu plus pour l'AAH, un peu plus de jeunes peu ou pas diplômés	43	26,7 %	65 329	27,6 %
■ Situation sociale intermédiaire Davantage de cadres et de professions intellectuelles supérieures, moins de foyers non imposés, un peu plus d'allocataires du RSA et de chômeurs, un peu moins d'allocataires de l'AAH	0	0,0 %	0	0,0 %
■ Situation sociale plutôt favorable part de cadres et de professions intellectuelles supérieures les plus élevées	0	0,0 %	0	0,0 %
■ Situation sociale favorable moins de cadres et de professions intellectuelles supérieures	107	66,5 %	145 094	61,3 %
■ Situation sociale la plus favorable un peu plus de cadres et professions intellectuelles supérieures	11	6,8 %	26 230	11,1 %

Caractéristiques démographiques et sociales du territoire - 22#423



	Nom indicateur	Valeur territoire	Valeur département	Minimum en France	Graphique synthétique	Maximum en France
Caractéristiques démographiques	1. Densité de population	68,7	88,1	1,9		38 851,0
	2. Rapport de dépendance <i>(nombre de personnes âgées de moins de 15 ans et de 65 ans ou plus pour 100 personnes âgées de 15 à 64 ans)</i>	93,3	95,0	45,8		107,8
	3. Indice de vieillissement <i>(nombre de personnes âgées de 65 ans et plus pour 100 jeunes de moins de 20 ans)</i>	111,5	120,9	8,6		196,0
	4. Part des habitants de 18 ans et plus	79,0 %	79,9 %	57,5 %		86,6 %
	5. Part des habitants de 50-74 ans	33,6 %	34,8 %	13,4 %		40,1 %
	6. Part des femmes de 50-74 ans	17,0 %	18,0 %	6,4 %		21,2 %
	7. Taux d'accroissement annuel moyen de la population	0,3	0,2	-1,4		2,4
	8. Part de personnes de 60 ans et plus vivant seules à domicile	31,4 %	32,0 %	21,8 %		49,0 %
	9. Taux de fécondité des femmes de 12-20 ans	5,3	5,1	0,5		64,5
Caractéristiques sociales	10. Part de jeunes de 25-34 ans non scolarisés pas ou peu diplômés (au plus brevet des collèges)	10,9 %	9,9 %	2,6 %		50,4 %
	11. Taux d'activité des 15-64 ans	75,8 %	74,8 %	57,4 %		83,0 %
	12. Part des cadres et professions intellectuelles supérieures de 15 ans et plus ayant un emploi	9,4 %	11,9 %	7,1 %		57,3 %
	13. Part de chômeurs de 15 ans et plus (au sens du recensement)	9,8 %	10,2 %	5,9 %		35,3 %
	14. Part d'enfants de moins de 25 ans vivant dans une famille sans actif occupé	7,6 %	8,1 %	2,4 %		61,8 %
	15. Part de foyers fiscaux non imposés	58,7 %	57,0 %	30,8 %		81,3 %
	16. Taux de personnes couvertes par une allocation	47,2 %	46,5 %	24,4 %		80,4 %
	17. Taux d'allocataires du RSA	3,6 %	4,0 %	1,3 %		37,0 %
	18. Taux de personnes couvertes par le RSA	3,1 %	3,5 %	0,9 %		29,6 %
	19. Taux d'allocataires de 20-64 ans de l'AAH	3,8 %	3,9 %	0,7 %		7,7 %
	20. Part de ménages ne possédant pas de voiture	9,5 %	10,0 %	4,2 %		79,0 %
Caractéristiques environnementales	21. Part des surfaces agricoles en conversion biologiques	0,7 %	0,9 %	0,0 %		97,2 %
	22. Part des surfaces biologiques totales (certifiées bio et en conversion)	7,3 %	9,8 %	0,0 %		97,2 %
	23. Part de population du territoire vivant en zones vulnérables aux nitrates d'origine agricole	100,0 %	99,8 %	0,0 %		100,0 %
	24. Densité (pour 100 km²) d'installations classées pour la protection de l'environnement	12,1	12,2	0,0		353,2
	25. Densité d'anciens sites industriels et activités de service	40,5	50,4	0,0		10 179,4
	26. Densité de sites et sols pollués ou potentiellement pollués appelant une action des pouvoirs publics	5,1	7,1	0,0		254,7
	27. Densité de sites « Secteurs d'information sur les sols » (SIS)	6,5	8,3	0,0		169,8
	28. Part des ménages en précarité énergétique logement en 2018	18,2 %	17,3 %	5,0 %		24,9 %

Cancer du sein - 22#423

1 052 femmes ont eu un cancer du sein entre le 1er janvier 2018 et le 31 décembre 2022 dans le territoire

Ce territoire fait partie de la classe B des parcours des femmes présentant un cancer du sein qui se caractérise de la manière suivante : Territoires avec un diagnostic de cancer plus tardif (davantage de cancer du sein diagnostiqué invasif avec métastases synchrones), surtout traité par chimiothérapie, thérapie ciblée et mastectomie, avec des rechutes plus fréquentes qu'en moyenne en France. Au niveau socio-démographique, ces territoires sont moins densément peuplés, avec une population légèrement plus âgée et davantage précaire. Concernant l'offre de soins, on y retrouve davantage de patients ayant un médecin traitant, mais l'accès aux traitements en oncologie y est plus difficile.



	Nom indicateur	Valeur territoire*	Valeur département*	Minimum en France*	Graphique synthétique	Maximum en France*
Dépistage	29. Mammographie dans les 12 à 36 mois avant le traitement	310,0	306,3	154,4		410,0
	30. Biopsie dans l'année avant le traitement	911,1	917,7	720,2		971,3
Diagnostic	31. Cancer du sein in situ ou invasif localisé	830,5	792,7	694,3		965,8
	32. Cancer du sein avec métastases	17,2	21,3	3,2		47,4
Traitement	33. Chirurgie conservatrice	756,7	749,0	513,5		816,7
	34. Mastectomie totale	204,0	204,2	135,7		408,9
	35. Chimiothérapie conventionnelle	490,7	478,8	311,3		640,8
	36. Chimiothérapie néoadjuvante	278,6	277,0	170,4		449,6
	37. Chimiothérapie adjuvante	412,8	381,8	245,8		489,9
	38. Thérapies ciblées	195,5	150,9	100,8		235,2
	39. Radiothérapie	837,6	813,5	604,7		890,9
	40. Hormonothérapie	728,6	722,7	481,6		758,2
	41. Soins palliatifs	13,7	15,8	4,3		138,8
Devenir	42. Reconstruction mammaire après mastectomie totale	377,3	494,3	155,4		818,5
	43. Reconstruction mammaire après mastectomie totale ou partielle	456,1	534,1	137,4		870,5
	44. En vie sans rechute ni métastase à 3 ans	811,7	825,3	664,6		899,6
	45. Reprise de traitement ou apparition de métastases dans les 3 ans	100,3	96,7	45,0		191,3
	46. Décès dans les 3 ans	85,1	73,3	26,5		180,6

* Taux standardisés pour 1 000 habitants.

Sources : SNDS (DCIR Inter Régime - PMSI MCO), Exploitation ORS-Fnors

Cancer du côlon et du rectum - 22#423

981 personnes ont eu un cancer colorectal entre le 1er janvier 2018 et le 31 décembre 2022 dans le territoire

Ce territoire fait partie de la classe A des parcours des personnes présentant un cancer du côlon et du rectum qui se caractérise de la manière suivante :
Territoires avec moins de parcours chirurgicaux et des rechutes moins fréquentes qu'en moyenne en France. Au niveau socio-démographique, ces territoires sont relativement vieillissants et moins densément peuplés. Concernant l'offre de soins, l'accès aux traitements en cancérologie y est légèrement plus difficile qu'en moyenne en France.



	Nom indicateur*	Valeur territoire*	Valeur département*	Minimum en France*	Graphique synthétique	Maximum en France*
Dépistage	47. Dépistage organisé dans les 30 mois avant le traitement	164,6	162,3	55,6		260,4
	48. Présence de facteurs de risques élevés de cancer colorectal	57,8	54,3	0,0		139,9
Diagnostic	49. Bilan de diagnostic et d'extension complet avant le 1er traitement	430,3	367,9	134,3		843,3
	50. Cancer in situ	170,9	177,9	7,1		500,1
	51. Cancer invasif non métastatique	531,3	488,1	306,0		796,6
	52. Cancer invasif avec métastases synchrones	297,9	334,0	140,4		512,9
	53. Autre cancer actif la même année	157,9	150,3	53,8		372,1
	54. Cancer du côlon	631,7	601,7	391,5		778,9
	55. Cancer du rectum	319,8	346,8	183,5		537,8
	56. Cancer du côlon et du rectum	48,5	51,5	4,7		143,5
Traitement	57. Parcours chirurgical en urgence	94,7	94,6	28,8		287,6
	58. Parcours chirurgical non urgent	556,0	628,3	356,9		776,1
	59. Parcours non chirurgical	349,3	277,1	149,1		591,4
	60. Exérèse endoscopique seule	266,9	239,9	33,4		523,6
	61. Chirurgie carcinologique seule	255,7	275,8	138,6		415,0
	62. Traitement néo adj et chirurgie carcinologique (avec ou sans trait adjuvant)	135,0	163,9	40,8		293,4
	63. Chirurgie carcinologique et traitement adjuvant	172,2	182,2	60,7		436,9
	64. Chimiothérapie ou radiothérapie sans chirurgie	170,2	138,2	67,4		406,9
Devenir	65. En vie sans rechute ni métastase à 3 ans	784,1	746,0	331,4		919,0
	66. Apparition de métastases au cours des 3 premières années de traitement	139,8	175,3	17,1		416,0
	67. Reprise de traitement (après un arrêt d'au moins 6 mois) au cours des 3 premières années de traitement	107,1	168,3	27,3		574,6
	68. Décès dans les 3 ans	243,7	210,5	71,4		490,0

Définitions des indicateurs

	Indicateur	Définition / Formule	Année / Source
Caractéristiques démographiques	1. Densité de population	Nombre d'habitants par km ²	2021, Insee - Recensement de population
	2. Rapport de dépendance	Nombre de personnes de moins de 15 ans et de 65 ans et plus pour 100 personnes âgées de 15 à 64 ans	2021, Insee - Recensement de population
	3. Indice de vieillissement	Nombre de personnes âgées de 65 ans et plus pour 100 jeunes de moins de 20 ans	2021, Insee - Recensement de population
	4. Part des habitants de 18 ans et plus (%)	Pourcentage d'habitants de 18 ans et plus	2021, Insee - Recensement de population
	5. Part des habitants de 50-74 ans (%)	Pourcentage d'habitants de 50 à 74 ans	2021, Insee - Recensement de population
	6. Part des femmes de 50-74 ans (%)	Pourcentage de femmes de 50 à 74 ans	2021, Insee - Recensement de population
	7. Taux d'accroissement annuel moyen de la population (%)	Variation annuelle moyenne de la population	2012-2021, Insee - Recensement de population
	8. Part de personnes de 60 ans et plus vivant seules à domicile (%)	Pourcentage de personnes de 60 ans et plus vivant seules	2021, Insee - Recensement de population
	9. Taux de fécondité des femmes de 12-20 ans	Nombre d'enfants pour 10 000 femmes de 12 à 20 ans	2018-2022, Insee - État-Civil
Caractéristiques sociales	10. Part de jeunes de 25-34 ans non scolarisés pas ou peu diplômés (%)	Pourcentage de jeunes de 25-34 ans non scolarisés au plus le brevet des collèges	2021, Insee - Recensement de population
	11. Taux d'activité des 15-64 ans (%)	Pourcentage de personnes de 15 à 64 ans actives	2021, Insee - Recensement de population
	12. Part de cadres et professions intellectuelles supérieures de 15 ans et plus ayant un emploi (%)	Pourcentage de cadres et professions intellectuelles supérieures de 15 ans et plus ayant un emploi	2021, Insee - Recensement de population
	13. Taux de chômage des 15 ans et plus (%)	Pourcentage de chômeurs de 15 ans et plus (au sens du recensement)	2021, Insee - Recensement de population
	14. Part d'enfants de moins de 25 ans vivant dans une famille sans actif occupé (%)	Pourcentage d'enfants de moins de 25 ans vivant dans une famille sans actif occupé	2021, Insee - Recensement de population
	15. Part de foyers fiscaux non imposés (%)	Pourcentage de foyers fiscaux non imposés	2021, DGFIP – Insee - Recensement de population
	16. Taux de personnes couvertes par une allocation (%)	Pourcentage de personnes couvertes par une allocation	Décembre 2023, Cnaf – CCMSA – Insee - Recensement de population
	17. Taux d'allocataires du RSA	Pour 100 personnes de 25 à 64 ans	Décembre 2023, Cnaf – CCMSA – Insee - Recensement de population
	18. Taux de personnes couvertes par le RSA (%)	Pourcentage de personnes couvertes par le RSA	Décembre 2023, Cnaf – CCMSA – Insee - Recensement de population
	19. Taux d'allocataires de l'AAH	Pour 100 personnes de 20 à 64 ans	Décembre 2023, Cnaf – CCMSA – Insee - Recensement de population
	20. Part de ménages ne possédant pas de voiture (%)	Pourcentage de ménages ne possédant pas de voiture	2021, Insee - Recensement de population
Caractéristiques environnementales	21. Part de surfaces biologiques en conversion (%)	Part de surfaces C1 + C2 + C3	2023, Agence BIO, Agreste – recensement agricole
	22. Part de surfaces biologiques totales (%)	Part de surfaces certifiées bio et en conversion	2023, Agence BIO, Agreste – recensement agricole
	23. Part de population du territoire vivant en zones vulnérables aux nitrates d'origine agricole (%)	Pourcentage de population en zones vulnérables	2021, Système d'information sur l'eau
	24. Densité d'Installations Classées pour la Protection de l'Environnement (ICPE)	Nombre pour 100 km ²	2024, Ministère de la Transition Écologique et BRGM
	25. Densité d'anciens sites industriels et activités de service (BASIAS)	Nombre pour 100 km ²	2023, Ministère de la Transition Écologique et BRGM
	26. Densité de sites et sols pollués ou potentiellement pollués appelant une action des pouvoirs publics (BASOL)	Nombre pour 100 km ²	2023, Ministère de la Transition Écologique et BRGM
	27. Densité de sites Secteurs d'Information sur les Sols (SIS)	Nombre pour 100 km ²	2024, Ministère de la Transition Écologique et BRGM
	28. Part des ménages en précarité énergétique logement (%)	Pourcentage de ménages en précarité énergétique	2021, Observatoire national de la précarité énergétique

Méthodologie

L'analyse des vulnérabilités sociales, environnementales et de l'accès aux soins face aux cancers s'appuie sur une approche territoriale multidimensionnelle. Cette méthodologie permet d'identifier les inégalités de santé et de caractériser les besoins spécifiques de chaque territoire.

Les données utilisées proviennent du Système national des données de santé (SNDS), de l'INSEE et de diverses bases relatives aux caractéristiques de la population, à l'offre de soins et aux expositions environnementales. L'ensemble de ces sources permet une analyse exhaustive des déterminants de santé.

L'approche méthodologique s'articule autour de trois axes principaux :

- les vulnérabilités sociales (niveau de revenu, emploi, éducation),
- les vulnérabilités environnementales (exposition aux polluants, qualité de l'air, proximité d'installations industrielles),
- et l'accessibilité aux soins (densité médicale, temps d'accès, offre de prévention).

Les indicateurs ont été sélectionnés en fonction de leur pertinence scientifique et de leur disponibilité à l'échelle territoriale. Chaque indicateur fait l'objet d'une standardisation, permettant des comparaisons entre territoires ainsi qu'avec les références départementales, régionales et nationales.

Les analyses portent spécifiquement sur trois types de cancers : le cancer du sein, le cancer colorectal et le cancer du pancréas. Ces pathologies ont été choisies en raison de leur prévalence et de l'existence de programmes de dépistage organisé ou de recommandations de surveillance.

Pour chaque territoire, les données sont présentées sous forme de profils comparatifs, incluant les valeurs locales, départementales, régionales et nationales. Cette approche permet d'identifier les spécificités territoriales et de situer chaque territoire dans un contexte géographique élargi.

L'analyse territoriale repose sur deux niveaux géographiques : le niveau départemental et celui des territoires statistiques d'étude développés dans le cadre de ce projet. Cette double approche autorise une analyse fine des disparités infradépartementales tout en conservant une vision d'ensemble.

Les données présentées correspondent à la période la plus récente disponible au moment de l'étude. Les sources et millésimes sont précisés pour chaque indicateur. Une attention particulière a été portée à la cohérence temporelle des analyses.

L'interprétation des résultats doit tenir compte des spécificités méthodologiques de chaque indicateur : définitions, modes de calcul, populations de référence. Les valeurs manquantes ou non disponibles sont signalées par la mention « N.D. » (Non Disponible).

Cette approche s'inscrit dans les orientations de la stratégie décennale de lutte contre les cancers 2021-2030, et notamment dans son 4^e axe, qui vise à s'assurer que les progrès bénéficient à tous, en luttant contre les inégalités territoriales et sociales de santé.

Les résultats de cette analyse territoriale constituent un outil d'aide à la décision pour les acteurs locaux de santé publique. Ils permettent d'identifier les territoires prioritaires et d'adapter les actions de prévention et de prise en charge aux besoins spécifiques identifiés.

Ce travail a été réalisé par un groupe de professionnels issus de plusieurs Observatoires régionaux de la santé, en collaboration avec la Fédération nationale des observatoires régionaux de la santé, et grâce au soutien de l'Institut national du cancer.



Rapport complet : Axe 1



Rapport complet : Axe 2

Ce travail a été rendu possible grâce au financement de l'Institut national du cancer 2022 - 2025

