

Vulnérabilités sociales, environnementales et d'accès aux soins face aux cancers

Dordogne

INTRODUCTION

Dans la stratégie décennale de lutte contre les cancers 2021-2030, le 4^e axe vise à s'assurer que les progrès bénéficient à tous. Il s'agit en particulier de « *lutter contre les inégalités par une approche pragmatique et adaptée aux différentes populations* ». L'objectif de cette fiche action est de « *garantir l'accessibilité à la prévention primaire et secondaire et l'accès aux soins pour les personnes les plus vulnérables ; protéger les plus vulnérables et leur entourage contre les conséquences de la maladie* » et de « *mieux identifier et tenir compte des différentes vulnérabilités dans la politique de lutte contre le cancer* ».

Parmi l'ensemble des facteurs intervenant dans la survenue des différents cancers et leurs évolutions plusieurs questions peuvent être abordées. Comment les inégalités sociales sont un déterminant de la survenue des cancers ? ont un impact sur l'accès à la prévention et au dépistage ? peuvent impacter les parcours de soins des personnes avec cancer ? ont un impact sur la survie des personnes atteintes d'un cancer ? Mais également comment les inégalités territoriales ont un effet sur les parcours des personnes atteintes de cancer ? ou comment les inégalités environnementales peuvent agir comme déterminants de survenue des cancers ?

Depuis de nombreuses années, les travaux réalisés par la Fédération nationale des observatoires régionaux de la santé (Fnors) et par le réseau des ORS dans les régions et au niveau national documentent l'impact des inégalités sociales et territoriales sur l'état de santé de la population en France.

Forts de cette expérience, la Fnors et le réseau des ORS ont souhaité s'inscrire dans les orientations de la stratégie décennale de lutte contre les cancers et ont proposé de contribuer à la connaissance de l'impact des inégalités territoriales, sociales et environnementales de santé sur la survenue des cancers et les parcours de soins.

OBJECTIF DE LA FICHE

Cette fiche vise à décrire les caractéristiques de chaque territoire composant le département au regard des indicateurs de vulnérabilités sociales et environnementales, d'accès à la prévention et aux soins, et de parcours de soins pour les cancers du sein et colorectal.

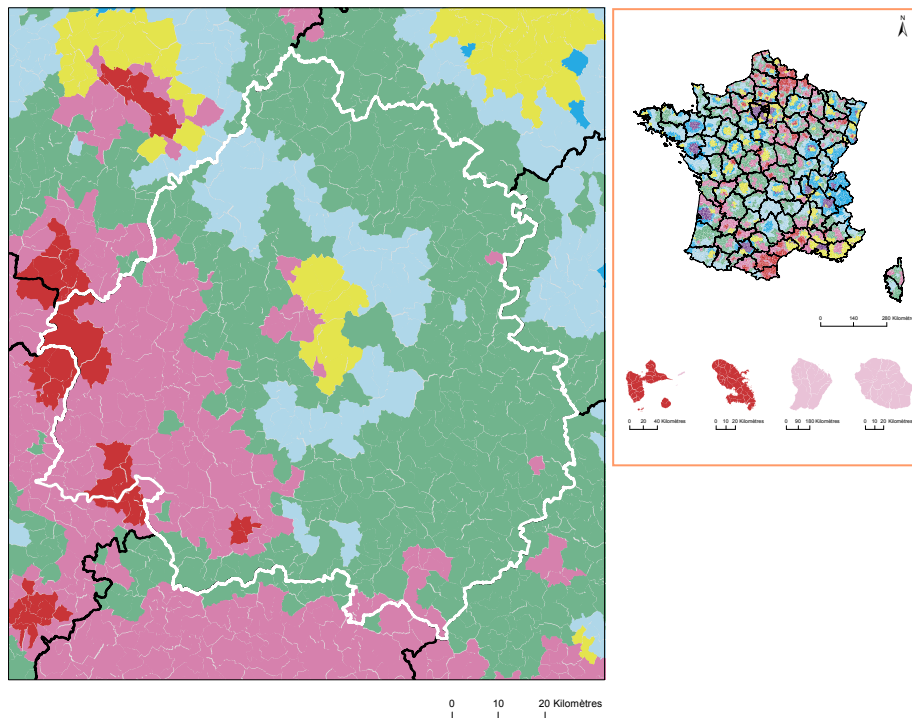
Pour le cancer du pancréas, les indicateurs ne sont présentés qu'au niveau du département du fait d'effectifs insuffisants.

PRÉSENTATION DU PROJET

Ce travail a été réalisé par un groupe de professionnels, médecins, statisticiens, démographes... issus de plusieurs Observatoires régionaux de la santé en mobilisant les données du Système national des données de santé et des différentes bases de données sur les caractéristiques de la population, l'offre de soins et les expositions environnementales.

Caractéristiques démographiques et sociales du département

Typologie sociale du département à l'échelle communale



Les indicateurs pris en compte pour établir cette typologie sociale :

- Taux de fécondité des femmes de 12-20 ans (2016 - 2022) ;
- Part de jeunes de 25-34 ans non scolarisés pas ou peu diplômés (2021) ;
- Part de cadres et professions intellectuelles supérieures de 15 ans et plus ayant un emploi (2021) ;
- Taux de chômage des 15 ans et plus (au sens du recensement) (2021) ;
- Part de foyers fiscaux non imposés (2022) ;
- Taux d'allocataires du RSA (2022) ;
- Taux d'allocataires de 20-64 ans de l'AAH (2022).

Plus d'information sur la méthode de construction de la typologie : [lien rapport](#)

Sources : Insee, État civil, RP, DGFIP, Cnaf, CCMSA - Exploitation ORS-Fnors

Répartition des communes et de la population selon les classes de la typologie sociale

Classes de typologie	Communes		Population	
	Nombre	Part (%)	Nombre	Part (%)
■ Situation sociale la plus défavorisée	10	2,0	10 965	2,7
■ Situation sociale défavorable	125	24,9	163 138	39,4
■ Situation sociale plutôt défavorable	0	0,0	0	0,0
■ Situation sociale intermédiaire <i>moins de cadres et de professions intellectuelles supérieures, davantage de foyers non imposés, un peu moins d'allocataires du RSA et un peu plus pour l'AAH, un peu plus de jeunes peu ou pas diplômés</i>	295	58,6	179 951	43,5
■ Situation sociale intermédiaire <i>D'avantage de cadres et de professions intellectuelles supérieures, moins de foyers non imposés, un peu plus d'allocataires du RSA et de chômeurs, un peu moins d'allocataires de l'AAH</i>	8	1,6	31 562	7,6
■ Situation sociale plutôt favorable <i>part de cadres et de professions intellectuelles supérieures les plus élevées</i>	0	0,0	0	0,0
■ Situation sociale favorable <i>moins de cadres et de professions intellectuelles supérieures</i>	65	12,9	28 114	6,8
■ Situation sociale la plus favorable <i>un peu plus de cadres et professions intellectuelles supérieures</i>	0	0,0	0	0,0



Caractéristiques démographiques et sociales du département

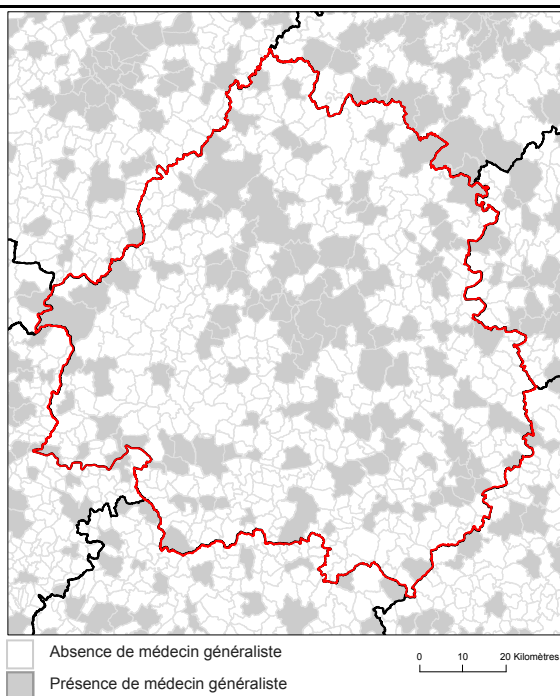


	Nom indicateur	Valeur département	Valeur Région	Minimum en France	Graphique synthétique	Maximum en France
Caractéristiques démographiques	1. Densité de population	45,7	72,2	3,4		20 238,2
	2. Rapport de dépendance <i>(nombre de personnes âgées de moins de 15 ans et de 65 ans ou plus pour 100 personnes âgées de 15 à 64 ans)</i>	94,2	84,8	56,0		97,1
	3. Indice de vieillissement <i>(nombre de personnes âgées de 65 ans et plus pour 100 jeunes de moins de 20 ans)</i>	158,1	114,4	14,3		170,5
	4. Part des habitants de 18 ans et plus	82,9 %	80,9 %	61,7 %		84,0 %
	5. Part des habitants de 50-74 ans	38,1 %	33,0 %	16,5 %		38,8 %
	6. Part des femmes de 50-74 ans	19,7 %	17,3 %	8,4 %		20,1 %
	7. Taux d'accroissement annuel moyen de la population	0,0	0,5	-0,8		1,9
	8. Part de personnes de 60 ans et plus vivant seules à domicile	29,6 %	31,0 %	25,7 %		42,6 %
	9. Taux de fécondité des femmes de 12-20 ans	6,8	5,6	2,2		52,1
Caractéristiques sociales	10. Part de jeunes de 25-34 ans non scolarisés pas ou peu diplômés (au plus brevet des collèges)	14,1 %	11,3 %	4,7 %		42,9 %
	11. Taux d'activité des 15-64 ans	74,0 %	75,1 %	63,9 %		80,7 %
	12. Part des cadres et professions intellectuelles supérieures de 15 ans et plus ayant un emploi	9,9 %	15,2 %	8,9 %		49,7 %
	13. Part de chômeurs de 15 ans et plus (au sens du recensement)	12,1 %	11,1 %	7,3 %		30,8 %
	14. Part d'enfants de moins de 25 ans vivant dans une famille sans actif occupé	12,0 %	10,2 %	5,8 %		54,2 %
	15. Part de foyers fiscaux non imposés	62,1 %	56,8 %	38,4 %		77,3 %
	16. Taux de personnes couvertes par une allocation	42,8 %	47,3 %	37,1 %		77,0 %
	17. Taux d'allocataires du RSA	5,2 %	5,0 %	2,1 %		28,0 %
	18. Taux de personnes couvertes par le RSA	4,9 %	4,7 %	1,7 %		24,7 %
	19. Taux d'allocataires de 20-64 ans de l'AAH	4,5 %	3,9 %	1,8 %		7,5 %
	20. Part de ménages ne possédant pas de voiture	10,6 %	12,7 %	7,7 %		68,2 %
Caractéristiques environnementales	21. Part des surfaces agricoles en conversion biologiques	2,1 %	1,1 %	0,0 %		8,6 %
	22. Part des surfaces biologiques totales (certifiées bio et en conversion)	15,2 %	9,1 %	0,0 %		40,8 %
	23. Part de population du territoire vivant en zones vulnérables aux nitrates d'origine agricole	15,8 %	45,8 %	0,0 %		100,0 %
	24. Densité (pour 100 km²) d'installations classées pour la protection de l'environnement	4,3	6,0	0,2		128,1
	25. Densité d'anciens sites industriels et activités de service	22,3	30,9	0,0		2 711,1
	26. Densité de sites et sols pollués ou potentiellement pollués appelant une action des pouvoirs publics	0,4	1,1	0,0		1 502,8
	27. Densité de sites « Secteurs d'information sur les sols » (SIS)	0,2	0,4	0,0		70,0
	28. Part des ménages en précarité énergétique logement en 2018	20,5 %	15,6 %	6,5 %		25,1 %



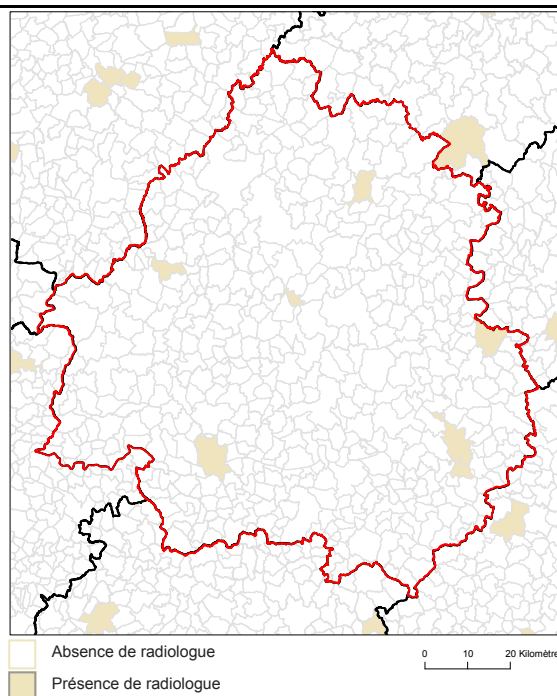
Offre de soin

Localisation des médecins généralistes



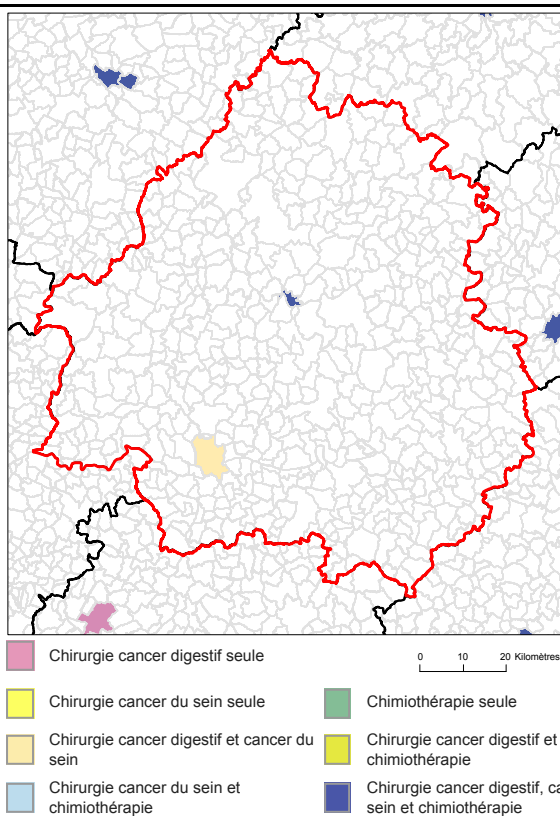
Source : RPPS au 1er janvier 2023, Traitements Drees et Fnors

Localisation des radiologues



Source : RPPS au 1er janvier 2023, Traitements Drees et Fnors

Localisation des établissements autorisés : chirurgie cancer digestifs, chirurgie cancer du sein, chimiothérapie



Source : Base ARHGOS au 14 mars 2024 - INCa, Exploitation Fnors

Part de la population selon les temps d'accès aux différents services (%)

	Moins de 15 min	15 à 29 min	30 à 59 min	1h et plus
Médecins généralistes	97,3	2,7	0,0	0,0
Radiologues	48,7	37,8	13,5	0,0
Centre autorisé chirurgie cancers du sein	31,6	22,3	43,5	2,6
Centre autorisé chirurgie cancers digestifs	30,9	22,5	44,2	2,4
Centre autorisé chimiothérapie	19,9	12,8	58,3	9,1

Sources : RPPS au 1er janvier 2023, Traitements Drees et Fnors, INCa 2024, Metric-OSRM, Exploitation Fnors



2 001 femmes ont eu un cancer du sein entre le 1er janvier 2018 et le 31 décembre 2022 dans le département



	Nom indicateur	Valeur département*	Valeur région*	Minimum en France*	Graphique synthétique	Maximum en France*
Dépistage	29. Mammographie dans les 12 à 36 mois avant le traitement	285,6	307,9	173,1		358,6
	30. Biopsie dans l'année avant le traitement	915,1	929,3	751,6		956,1
Diagnostic	31. Cancer du sein in situ ou invasif localisé	889,3	874,2	745,2		944,3
	32. Cancer du sein avec métastases	13,0	18,8	9,0		37,6
Traitement	33. Chirurgie conservatrice	766,3	734,4	529,4		780,9
	34. Mastectomie totale	193,0	228,1	175,2		379,4
	35. Chimio-thérapie conventionnelle	440,4	438,9	363,9		635,6
	36. Chimio-thérapie néoadjuvante	268,2	259,4	203,1		420,2
	37. Chimio-thérapie adjuvante	342,2	327,3	269,4		445,2
	38. Thérapies ciblées	146,7	156,4	108,0		206,9
	39. Radiothérapie	815,5	809,1	604,4		860,0
	40. Hormonothérapie	682,5	683,3	488,0		755,3
	41. Soins palliatifs	15,3	20,6	10,8		139,2
	Devenir	42. Reconstruction mammaire après mastectomie totale (dans les 3 ans)	474,1	505,0	276,3	
43. Reconstruction mammaire après mastectomie totale ou partielle (dans les 3 ans)		262,9	397,0	155,1		677,7
44. En vie sans rechute ni métastase à 3 ans		856,0	825,7	684,8		910,2
45. Reprise de traitement ou apparition de métastases dans les 3 ans		77,2	95,1	45,6		155,4
46. Décès dans les 3 ans		62,5	71,2	34,1		147,5

* Taux standardisés pour 1 000 habitants.

Sources : SNDS (DCIR Inter Régime - PMSI MCO), Exploitation ORS-Fnors

Cancer du côlon et du rectum

1 657 personnes ont eu un cancer colorectal entre le 1er janvier 2018 et le 31 décembre 2022 dans le département



	Nom indicateur	Valeur département*	Valeur région*	Minimum en France*	Graphique synthétique	Maximum en France*
Dépistage	47. Dépistage organisé dans les 30 mois avant le traitement	152,8	162,9	66,1		212,7
	48. Présence de facteurs de risques élevés de cancer colorectal	36,2	41,7	7,2		112,6
Diagnostic	49. Bilan de diagnostic et d'extension complet avant le 1er traitement	400,5	452,1	194,5		623,7
	50. Cancer in situ	69,9	156,3	12,8		428,1
	51. Cancer invasif non métastatique	652,0	551,7	345,9		727,6
	52. Cancer invasif avec métastases synchrones	278,2	291,9	199,8		464,5
	53. Autre cancer actif la même année	110,3	139,6	77,9		319,4
	54. Cancer du côlon	670,4	619,8	541,5		740,3
	55. Cancer du rectum	314,0	343,5	213,2		433,1
	56. Cancer du côlon et du rectum	15,7	36,7	12,3		91,9
	Traitement	57. Parcours chirurgical en urgence	128,1	105,2	39,2	
58. Parcours chirurgical non urgent		539,3	597,3	481,0		687,3
59. Parcours non chirurgical		332,7	297,5	195,8		400,1
60. Exérèse endoscopique seule		171,4	203,4	44,8		428,3
61. Chirurgie carcinologique seule		262,1	256,4	171,1		357,3
62. Traitement néo adj et chirurgie carcinologique (avec ou sans trait adjuvant)		132,0	145,2	72,9		232,5
63. Chirurgie carcinologique et traitement adjuvant		245,2	222,7	148,9		324,2
64. Chimiothérapie ou radiothérapie sans chirurgie		189,0	171,6	84,8		356,8
Devenir	65. En vie sans rechute ni métastase à 3 ans	692,4	759,8	653,9		879,0
	66. Apparition de métastases au cours des 3 premières années de traitement	189,2	134,6	50,8		230,3
	67. Reprise de traitement (après un arrêt d'au moins 6 mois) au cours des 3 premières années de traitement	167,9	132,8	46,7		236,0
	68. Décès dans les 3 ans	210,9	211,0	133,2		328,2

* Taux standardisés pour 1 000 habitants.

Source : SNDS (DCIR Inter Régime - PMSI MCO). Exploitation ORS-Fnors



606 personnes ont eu un cancer du pancréas entre le 1er janvier 2018 et le 31 décembre 2022 dans le département



	Nom indicateur	Valeur département*	Valeur région*	Minimum en France*	Graphique synthétique	Maximum en France*
Diagnostic	69. Niveau de gravité au diagnostic élevé (<i>métastases synchrones</i>)	505,7	512,9	232,6		645,5
Traitement	70. Pas de traitement (<i>ni chirurgie, ni chimiothérapie</i>)	193,7	235,0	176,4		465,7
	71. Chimiothérapie seule**	601,4	588,4	288,8		816,6
	72. Chimiothérapie néoadjuvante et chirurgie thérapeutique**	126,4	96,2	14,5		274,3
	73. Chirurgie thérapeutique et chimiothérapie adjuvante**	75,1	112,9	29,9		329,1
Devenir	74. Décès dans les 3 mois après le diagnostic	183,8	198,1	123,0		331,0
	75. Décès dans les 3 à 6 mois après le diagnostic	121,9	99,9	27,7		290,6
	76. Décès dans les 6 à 12 mois après le diagnostic	239,2	169,1	73,0		322,1
	77. Décès plus d'un an après le diagnostic	72,4	86,0	13,0		159,2

* Taux standardisés pour 1 000 habitants.

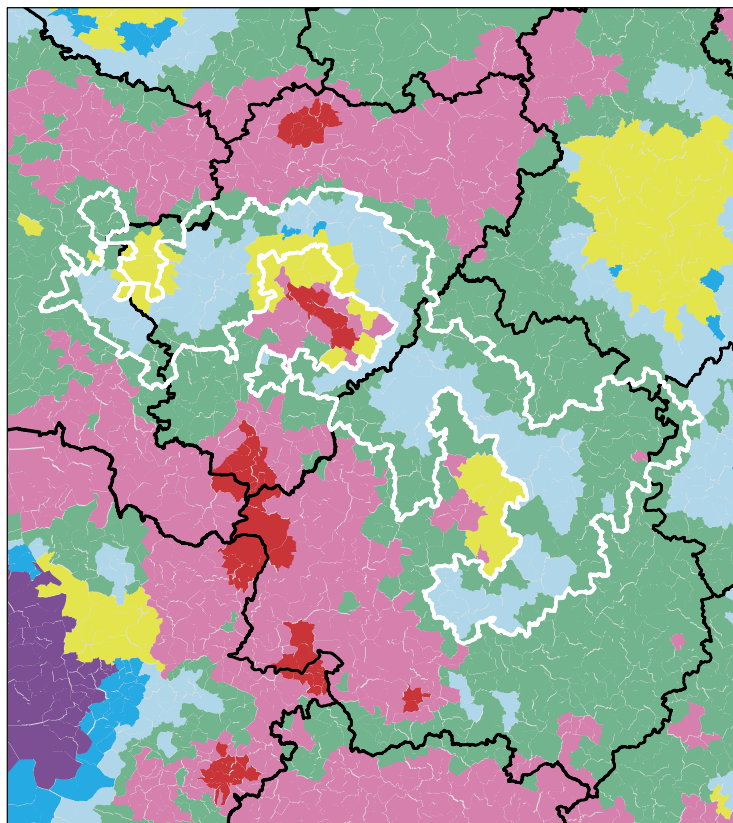
** Parmi les patients ayant eu un traitement

Source : SNDS (DCIR Inter Régime - PMSI MCO). Exploitation ORS-Fnors



Caractéristiques démographiques et sociales du territoire - 24#81

Typologie sociale du territoire à l'échelle communale



0 20 40 Kilomètres

Sources : Insee, État civil, RP, DGFIP, Cnaf, CCMSA - Exploitation ORS-Fnors
La composition communale du territoire est disponible en cliquant [ici](#)

Comment les territoires d'études ont été bâtis ?

Notre objectif lors de la construction de ces territoires était de proposer des zones :

- suffisamment fine pour mesurer des disparités territoriales ;
- ayant des caractéristiques sociales relativement proches en leurs sein ;
- suffisamment peuplées pour disposer d'indicateurs fiables.

Les variables et analyses utilisées pour construire la typologie sociale présentée page 2 ont été mobilisées.

Les territoires ont été construits en agrégeant les communes selon leurs caractéristiques sociales en respectant la contiguïté géographique, sans contrainte de frontière administrative, et avec une taille minimale de la population fixée à environ 100 000 habitants.

411 zones différentes pouvant pour certaines être à cheval sur un ou plusieurs départements ont ainsi été définies pour la France (hors Mayotte).

Plus d'information sur la méthode de construction de la typologie : [lien rapport](#)

Répartition des communes et de la population selon les classes de la typologie sociale

Classes de typologie	Communes		Population	
	Nombre	Part (%)	Nombre	Part (%)
Situation sociale la plus défavorisée	0	0,0 %	0	0,0 %
Situation sociale défavorable	1	0,3 %	721	0,4 %
Situation sociale plutôt défavorable	0	0,0 %	0	0,0 %
Situation sociale intermédiaire moins de cadres et de professions intellectuelles supérieures, davantage de foyers non imposés, un peu moins d'allocataires du RSA et un peu plus pour l'AAH, un peu plus de jeunes peu ou pas diplômés	137	45,4 %	80 727	42,6 %
Situation sociale intermédiaire Davantage de cadres et de professions intellectuelles supérieures, moins de foyers non imposés, un peu plus d'allocataires du RSA et de chômeurs, un peu moins d'allocataires de l'AAH	20	6,6 %	23 351	12,3 %
Situation sociale plutôt favorable part de cadres et de professions intellectuelles supérieures les plus élevées	0	0,0 %	0	0,0 %
Situation sociale favorable moins de cadres et de professions intellectuelles supérieures	142	47,0 %	83 328	43,9 %
Situation sociale la plus favorable un peu plus de cadres et professions intellectuelles supérieures	2	0,7 %	1 476	0,8 %



Caractéristiques démographiques et sociales du territoire - 24#81



	Nom indicateur	Valeur territoire	Valeur département	Minimum en France	Graphique synthétique	Maximum en France
Caractéristiques démographiques	1. Densité de population	37,2	45,7	1,9		38 851,0
	2. Rapport de dépendance <i>(nombre de personnes âgées de moins de 15 ans et de 65 ans ou plus pour 100 personnes âgées de 15 à 64 ans)</i>	88,2	94,2	45,8		107,8
	3. Indice de vieillissement <i>(nombre de personnes âgées de 65 ans et plus pour 100 jeunes de moins de 20 ans)</i>	138,3	158,1	8,6		196,0
	4. Part des habitants de 18 ans et plus	81,7 %	82,9 %	57,5 %		86,6 %
	5. Part des habitants de 50-74 ans	37,1 %	38,1 %	13,4 %		40,1 %
	6. Part des femmes de 50-74 ans	18,7 %	19,7 %	6,4 %		21,2 %
	7. Taux d'accroissement annuel moyen de la population	-0,1	0,0	-1,4		2,4
	8. Part de personnes de 60 ans et plus vivant seules à domicile	26,9 %	29,6 %	21,8 %		49,0 %
	9. Taux de fécondité des femmes de 12-20 ans	4,3	6,8	0,5		64,5
Caractéristiques sociales	10. Part de jeunes de 25-34 ans non scolarisés pas ou peu diplômés (au plus brevet des collèges)	11,2 %	14,1 %	2,6 %		50,4 %
	11. Taux d'activité des 15-64 ans	77,3 %	74,0 %	57,4 %		83,0 %
	12. Part des cadres et professions intellectuelles supérieures de 15 ans et plus ayant un emploi	9,1 %	9,9 %	7,1 %		57,3 %
	13. Part de chômeurs de 15 ans et plus (au sens du recensement)	9,3 %	12,1 %	5,9 %		35,3 %
	14. Part d'enfants de moins de 25 ans vivant dans une famille sans actif occupé	7,6 %	12,0 %	2,4 %		61,8 %
	15. Part de foyers fiscaux non imposés	59,9 %	62,1 %	30,8 %		81,3 %
	16. Taux de personnes couvertes par une allocation	40,7 %	42,8 %	24,4 %		80,4 %
	17. Taux d'allocataires du RSA	3,6 %	5,2 %	1,3 %		37,0 %
	18. Taux de personnes couvertes par le RSA	3,1 %	4,9 %	0,9 %		29,6 %
	19. Taux d'allocataires de 20-64 ans de l'AAH	3,3 %	4,5 %	0,7 %		7,7 %
	20. Part de ménages ne possédant pas de voiture	6,8 %	10,6 %	4,2 %		79,0 %
Caractéristiques environnementales	21. Part des surfaces agricoles en conversion biologiques	1,2 %	2,1 %	0,0 %		97,2 %
	22. Part des surfaces biologiques totales (certifiées bio et en conversion)	8,0 %	15,2 %	0,0 %		97,2 %
	23. Part de population du territoire vivant en zones vulnérables aux nitrates d'origine agricole	63,9 %	15,8 %	0,0 %		100,0 %
	24. Densité (pour 100 km²) d'installations classées pour la protection de l'environnement	7,5	4,3	0,0		353,2
	25. Densité d'anciens sites industriels et activités de service	20,8	22,3	0,0		10 179,4
	26. Densité de sites et sols pollués ou potentiellement pollués appelant une action des pouvoirs publics	0,2	0,4	0,0		254,7
	27. Densité de sites « Secteurs d'information sur les sols » (SIS)	0,1	0,2	0,0		169,8
	28. Part des ménages en précarité énergétique logement en 2018	19,6 %	20,5 %	5,0 %		24,9 %



Cancer du sein - 24#81

845 femmes ont eu un cancer du sein entre le 1er janvier 2018 et le 31 décembre 2022 dans le territoire

Ce territoire fait partie de la classe C des parcours des femmes présentant un cancer du sein qui se caractérise de la manière suivante : Territoires avec un diagnostic de cancer plutôt précoce, plus souvent traité par chimiothérapie néo-adjuvante mais moins par chimiothérapie conventionnelle, radiothérapie ou hormonothérapie, avec un bon dépistage des femmes de 50-74 ans. Au niveau socio-démographique, ces territoires sont plus densément peuplés et socialement plutôt favorisés. Concernant l'offre de soins, ils sont en moyenne plus proches des structures de soins pour le diagnostic et le traitement des cancers, mais les personnes ont moins de médecin traitant en activité qu'en moyenne en France.



	Nom indicateur	Valeur territoire*	Valeur département*	Minimum en France*	Graphique synthétique	Maximum en France*
Dépistage	29. Mammographie dans les 12 à 36 mois avant le traitement	275,2	285,6	154,4		410,0
	30. Biopsie dans l'année avant le traitement	944,1	915,1	720,2		971,3
Diagnostic	31. Cancer du sein in situ ou invasif localisé	826,2	889,3	694,3		965,8
	32. Cancer du sein avec métastases	14,3	13,0	3,2		47,4
Traitement	33. Chirurgie conservatrice	734,6	766,3	513,5		816,7
	34. Mastectomie totale	205,8	193,0	135,7		408,9
	35. Chimiothérapie conventionnelle	425,2	440,4	311,3		640,8
	36. Chimiothérapie néoadjuvante	279,1	268,2	170,4		449,6
	37. Chimiothérapie adjuvante	337,7	342,2	245,8		489,9
	38. Thérapies ciblées	203,4	146,7	100,8		235,2
	39. Radiothérapie	786,1	815,5	604,7		890,9
	40. Hormonothérapie	713,6	682,5	481,6		758,2
	41. Soins palliatifs	12,5	15,3	4,3		138,8
	Devenir	42. Reconstruction mammaire après mastectomie totale	534,6	474,1	155,4	
43. Reconstruction mammaire après mastectomie totale ou partielle		500,9	262,9	137,4		870,5
44. En vie sans rechute ni métastase à 3 ans		812,0	856,0	664,6		899,6
45. Reprise de traitement ou apparition de métastases dans les 3 ans		87,1	77,2	45,0		191,3
46. Décès dans les 3 ans		79,3	62,5	26,5		180,6

* Taux standardisés pour 1 000 habitants.

Sources : SNDS (DCIR Inter Régime - PMSI MCO), Exploitation ORS-Fnors

Cancer du côlon et du rectum - 24#81

656 personnes ont eu un cancer colorectal entre le 1er janvier 2018 et le 31 décembre 2022 dans le territoire

Ce territoire fait partie de la classe F des parcours des personnes présentant un cancer du côlon et du rectum qui se caractérise de la manière suivante :

Territoires avec un diagnostic de cancer relativement précoce, surtout traité par chirurgie, avec des rechutes moins fréquentes et un bon niveau de dépistage chez les personnes de 50 à 74 ans. Au niveau socio-démographique, ces territoires sont moins densément peuplés et un peu plus favorisés socialement qu'en moyenne en France. Concernant l'offre de soins, cette classe se caractérise par un accès aux médecins généralistes et aux traitements en cancérologie plutôt aisé.



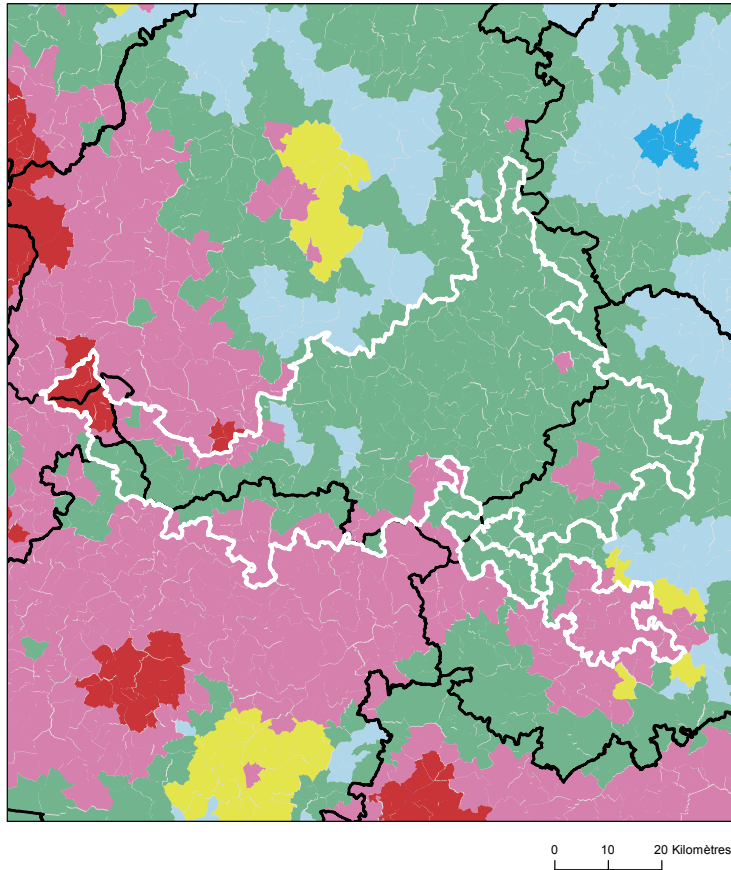
	Nom indicateur*	Valeur territoire*	Valeur département*	Minimum en France*	Graphique synthétique	Maximum en France*
Dépistage	47. Dépistage organisé dans les 30 mois avant le traitement	144,3	152,8	55,6		260,4
	48. Présence de facteurs de risques élevés de cancer colorectal	40,4	36,2	0,0		139,9
Diagnostic	49. Bilan de diagnostic et d'extension complet avant le 1er traitement	561,3	400,5	134,3		843,3
	50. Cancer in situ	69,4	69,9	7,1		500,1
	51. Cancer invasif non métastatique	595,9	652,0	306,0		796,6
	52. Cancer invasif avec métastases synchrones	334,7	278,2	140,4		512,9
	53. Autre cancer actif la même année	104,1	110,3	53,8		372,1
	54. Cancer du côlon	660,4	670,4	391,5		778,9
	55. Cancer du rectum	308,4	314,0	183,5		537,8
	56. Cancer du côlon et du rectum	31,1	15,7	4,7		143,5
Traitement	57. Parcours chirurgical en urgence	120,1	128,1	28,8		287,6
	58. Parcours chirurgical non urgent	563,2	539,3	356,9		776,1
	59. Parcours non chirurgical	316,7	332,7	149,1		591,4
	60. Exérèse endoscopique seule	138,3	171,4	33,4		523,6
	61. Chirurgie carcinologique seule	350,7	262,1	138,6		415,0
	62. Traitement néo adj et chirurgie carcinologique (avec ou sans trait adjuvant)	110,9	132,0	40,8		293,4
	63. Chirurgie carcinologique et traitement adjuvant	215,9	245,2	60,7		436,9
	64. Chimiothérapie ou radiothérapie sans chirurgie	183,7	189,0	67,4		406,9
Devenir	65. En vie sans rechute ni métastase à 3 ans	803,2	692,4	331,4		919,0
	66. Apparition de métastases au cours des 3 premières années de traitement	124,4	189,2	17,1		416,0
	67. Reprise de traitement (après un arrêt d'au moins 6 mois) au cours des 3 premières années de traitement	53,4	167,9	27,3		574,6
	68. Décès dans les 3 ans	298,8	210,9	71,4		490,0

* Taux standardisé pour 1 000 habitants.

Source : SNDS (DCIR Inter Régime - PMSI MCO). Exploitation ORS-Fnors

Caractéristiques démographiques et sociales du territoire - 24#82

Typologie sociale du territoire à l'échelle communale



Sources : Insee, État civil, RP, DGFIP, Cnaf, CCMSA - Exploitation ORS-Fnors
La composition communale du territoire est disponible en cliquant [ici](#)

Comment les territoires d'études ont été bâtis ?

Notre objectif lors de la construction de ces territoires était de proposer des zones :

- suffisamment fine pour mesurer des disparités territoriales ;
- ayant des caractéristiques sociales relativement proches en leurs sein ;
- suffisamment peuplées pour disposer d'indicateurs fiables.

Les variables et analyses utilisées pour construire la typologie sociale présentée page 2 ont été mobilisées.

Les territoires ont été construits en agrégeant les communes selon leurs caractéristiques sociales en respectant la contiguïté géographique, sans contrainte de frontière administrative, et avec une taille minimale de la population fixée à environ 100 000 habitants.

411 zones différentes pouvant pour certaines être à cheval sur un ou plusieurs départements ont ainsi été définies pour la France (hors Mayotte).

Plus d'information sur la méthode de construction de la typologie : [lien rapport](#)

Répartition des communes et de la population selon les classes de la typologie sociale

Classes de typologie	Communes		Population	
	Nombre	Part (%)	Nombre	Part (%)
Situation sociale la plus défavorisée	10	3,7 %	14 045	8,5 %
Situation sociale défavorable	52	19,3 %	48 124	29,0 %
Situation sociale plutôt défavorable	0	0,0 %	0	0,0 %
Situation sociale intermédiaire moins de cadres et de professions intellectuelles supérieures, davantage de foyers non imposés, un peu moins d'allocataires du RSA et un peu plus pour l'AAH, un peu plus de jeunes peu ou pas diplômés	202	75,1 %	102 306	61,7 %
Situation sociale intermédiaire Davantage de cadres et de professions intellectuelles supérieures, moins de foyers non imposés, un peu plus d'allocataires du RSA et de chômeurs, un peu moins d'allocataires de l'AAH	0	0,0 %	0	0,0 %
Situation sociale plutôt favorable part de cadres et de professions intellectuelles supérieures les plus élevées	0	0,0 %	0	0,0 %
Situation sociale favorable moins de cadres et de professions intellectuelles supérieures	5	1,9 %	1 424	0,9 %
Situation sociale la plus favorable un peu plus de cadres et professions intellectuelles supérieures	0	0,0 %	0	0,0 %

Caractéristiques démographiques et sociales du territoire - 24#82



	Nom indicateur	Valeur territoire	Valeur département	Minimum en France	Graphique synthétique	Maximum en France
Caractéristiques démographiques	1. Densité de population	41,5	45,7	1,9		38 851,0
	2. Rapport de dépendance <i>(nombre de personnes âgées de moins de 15 ans et de 65 ans ou plus pour 100 personnes âgées de 15 à 64 ans)</i>	98,3	94,2	45,8		107,8
	3. Indice de vieillissement <i>(nombre de personnes âgées de 65 ans et plus pour 100 jeunes de moins de 20 ans)</i>	175,1	158,1	8,6		196,0
	4. Part des habitants de 18 ans et plus	83,4 %	82,9 %	57,5 %		86,6 %
	5. Part des habitants de 50-74 ans	39,4 %	38,1 %	13,4 %		40,1 %
	6. Part des femmes de 50-74 ans	20,4 %	19,7 %	6,4 %		21,2 %
	7. Taux d'accroissement annuel moyen de la population	-0,1	0,0	-1,4		2,4
	8. Part de personnes de 60 ans et plus vivant seules à domicile	29,3 %	29,6 %	21,8 %		49,0 %
	9. Taux de fécondité des femmes de 12-20 ans	6,4	6,8	0,5		64,5
Caractéristiques sociales	10. Part de jeunes de 25-34 ans non scolarisés pas ou peu diplômés (au plus brevet des collèges)	14,6 %	14,1 %	2,6 %		50,4 %
	11. Taux d'activité des 15-64 ans	74,1 %	74,0 %	57,4 %		83,0 %
	12. Part des cadres et professions intellectuelles supérieures de 15 ans et plus ayant un emploi	9,8 %	9,9 %	7,1 %		57,3 %
	13. Part de chômeurs de 15 ans et plus (au sens du recensement)	12,9 %	12,1 %	5,9 %		35,3 %
	14. Part d'enfants de moins de 25 ans vivant dans une famille sans actif occupé	11,9 %	12,0 %	2,4 %		61,8 %
	15. Part de foyers fiscaux non imposés	62,2 %	62,1 %	30,8 %		81,3 %
	16. Taux de personnes couvertes par une allocation	41,4 %	42,8 %	24,4 %		80,4 %
	17. Taux d'allocataires du RSA	5,4 %	5,2 %	1,3 %		37,0 %
	18. Taux de personnes couvertes par le RSA	4,8 %	4,9 %	0,9 %		29,6 %
	19. Taux d'allocataires de 20-64 ans de l'AAH	4,4 %	4,5 %	0,7 %		7,7 %
	20. Part de ménages ne possédant pas de voiture	10,0 %	10,6 %	4,2 %		79,0 %
Caractéristiques environnementales	21. Part des surfaces agricoles en conversion biologiques	2,6 %	2,1 %	0,0 %		97,2 %
	22. Part des surfaces biologiques totales (certifiées bio et en conversion)	19,7 %	15,2 %	0,0 %		97,2 %
	23. Part de population du territoire vivant en zones vulnérables aux nitrates d'origine agricole	17,9 %	15,8 %	0,0 %		100,0 %
	24. Densité (pour 100 km²) d'installations classées pour la protection de l'environnement	3,8	4,3	0,0		353,2
	25. Densité d'anciens sites industriels et activités de service	23,0	22,3	0,0		10 179,4
	26. Densité de sites et sols pollués ou potentiellement pollués appelant une action des pouvoirs publics	0,4	0,4	0,0		254,7
	27. Densité de sites « Secteurs d'information sur les sols » (SIS)	0,2	0,2	0,0		169,8
	28. Part des ménages en précarité énergétique logement en 2018	20,9 %	20,5 %	5,0 %		24,9 %

Cancer du sein - 24#82

822 femmes ont eu un cancer du sein entre le 1er janvier 2018 et le 31 décembre 2022 dans le territoire

Ce territoire fait partie de la classe D des parcours des femmes présentant un cancer du sein qui se caractérise de la manière suivante : Territoires avec un diagnostic de cancer plutôt précoce, surtout traité par chirurgie conservatrice et hormonothérapie, avec des rechutes moins fréquentes qu'en moyenne en France. Au niveau socio-démographique, il s'agit de territoires plutôt vieillissants et socialement favorisés. Concernant l'offre de soins, cette classe se caractérise par un accès aux médecins généralistes et aux traitements en oncologie plus difficile qu'en moyenne en France.



	Nom indicateur	Valeur territoire*	Valeur département*	Minimum en France*	Graphique synthétique	Maximum en France*
Dépistage	29. Mammographie dans les 12 à 36 mois avant le traitement	283,0	285,6	154,4		410,0
	30. Biopsie dans l'année avant le traitement	844,3	915,1	720,2		971,3
Diagnostic	31. Cancer du sein in situ ou invasif localisé	884,9	889,3	694,3		965,8
	32. Cancer du sein avec métastases	24,8	13,0	3,2		47,4
Traitement	33. Chirurgie conservatrice	736,5	766,3	513,5		816,7
	34. Mastectomie totale	195,3	193,0	135,7		408,9
	35. Chimiothérapie conventionnelle	394,4	440,4	311,3		640,8
	36. Chimiothérapie néoadjuvante	251,8	268,2	170,4		449,6
	37. Chimiothérapie adjuvante	290,7	342,2	245,8		489,9
	38. Thérapies ciblées	157,5	146,7	100,8		235,2
	39. Radiothérapie	830,4	815,5	604,7		890,9
	40. Hormonothérapie	729,5	682,5	481,6		758,2
	41. Soins palliatifs	21,9	15,3	4,3		138,8
Devenir	42. Reconstruction mammaire après mastectomie totale	434,1	474,1	155,4		818,5
	43. Reconstruction mammaire après mastectomie totale ou partielle	240,9	262,9	137,4		870,5
	44. En vie sans rechute ni métastase à 3 ans	844,8	856,0	664,6		899,6
	45. Reprise de traitement ou apparition de métastases dans les 3 ans	63,3	77,2	45,0		191,3
	46. Décès dans les 3 ans	81,6	62,5	26,5		180,6

* Taux standardisés pour 1 000 habitants.

Sources : SNDS (DCIR Inter Régime - PMSI MCO), Exploitation ORS-Fnors

Cancer du côlon et du rectum - 24#82

822 personnes ont eu un cancer colorectal entre le 1er janvier 2018 et le 31 décembre 2022 dans le territoire

Ce territoire fait partie de la classe C des parcours des personnes présentant un cancer du côlon et du rectum qui se caractérise de la manière suivante :

Territoires avec davantage de parcours non chirurgicaux, des rechutes plus fréquentes et moins de dépistage chez les personnes de 50 à 74 ans. On y retrouve davantage de personnes prises en charge en affections de longue durée (ALD) pour un cancer colorectal. Au niveau socio-démographique, ces territoires se caractérisent par une population plutôt vieillissante. Concernant l'offre de soin, l'accès aux traitements en cancérologie y est plutôt meilleur qu'en moyenne en France.



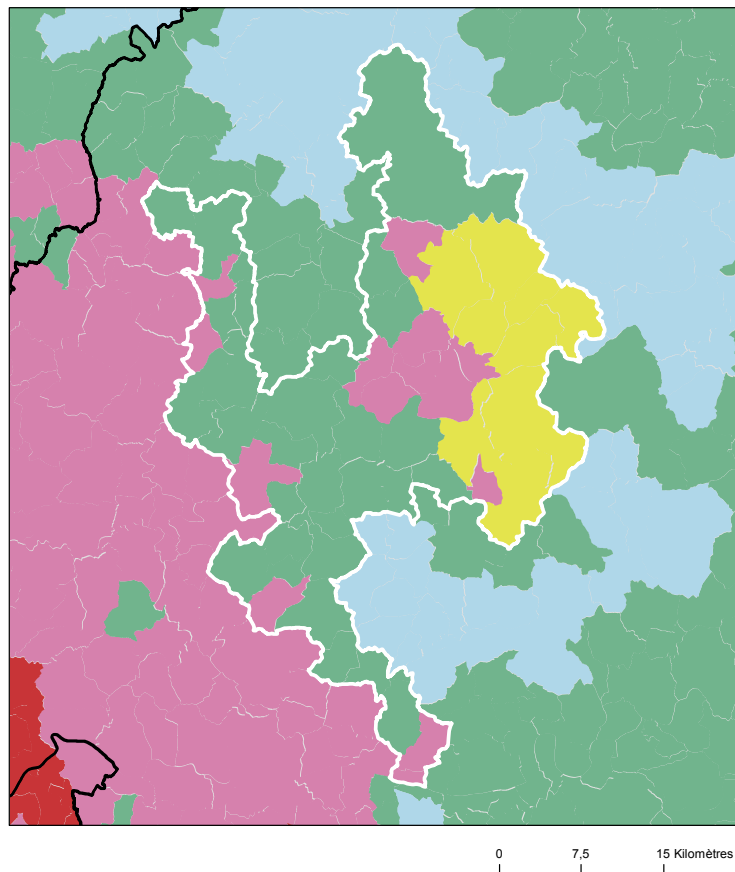
	Nom indicateur*	Valeur territoire*	Valeur département*	Minimum en France*	Graphique synthétique	Maximum en France*
Dépistage	47. Dépistage organisé dans les 30 mois avant le traitement	170,7	152,8	55,6		260,4
	48. Présence de facteurs de risques élevés de cancer colorectal	50,6	36,2	0,0		139,9
Diagnostic	49. Bilan de diagnostic et d'extension complet avant le 1er traitement	431,4	400,5	134,3		843,3
	50. Cancer in situ	180,5	69,9	7,1		500,1
	51. Cancer invasif non métastatique	613,8	652,0	306,0		796,6
	52. Cancer invasif avec métastases synchrones	205,7	278,2	140,4		512,9
	53. Autre cancer actif la même année	113,5	110,3	53,8		372,1
	54. Cancer du côlon	640,5	670,4	391,5		778,9
	55. Cancer du rectum	343,3	314,0	183,5		537,8
	56. Cancer du côlon et du rectum	16,2	15,7	4,7		143,5
Traitement	57. Parcours chirurgical en urgence	131,8	128,1	28,8		287,6
	58. Parcours chirurgical non urgent	547,3	539,3	356,9		776,1
	59. Parcours non chirurgical	320,9	332,7	149,1		591,4
	60. Exérèse endoscopique seule	279,4	171,4	33,4		523,6
	61. Chirurgie carcinologique seule	209,2	262,1	138,6		415,0
	62. Traitement néo adj et chirurgie carcinologique (avec ou sans trait adjuvant)	118,8	132,0	40,8		293,4
	63. Chirurgie carcinologique et traitement adjuvant	253,6	245,2	60,7		436,9
	64. Chimiothérapie ou radiothérapie sans chirurgie	138,5	189,0	67,4		406,9
Devenir	65. En vie sans rechute ni métastase à 3 ans	688,1	692,4	331,4		919,0
	66. Apparition de métastases au cours des 3 premières années de traitement	206,5	189,2	17,1		416,0
	67. Reprise de traitement (après un arrêt d'au moins 6 mois) au cours des 3 premières années de traitement	224,5	167,9	27,3		574,6
	68. Décès dans les 3 ans	180,3	210,9	71,4		490,0

* Taux standardisé pour 1 000 habitants.

Source : SNDS (DCIR Inter Régime - PMSI MCO). Exploitation ORS-Fnors

Caractéristiques démographiques et sociales du territoire - 24#83

Typologie sociale du territoire à l'échelle communale



Comment les territoires d'études ont été bâtis ?

Notre objectif lors de la construction de ces territoires était de proposer des zones :

- suffisamment fine pour mesurer des disparités territoriales ;
- ayant des caractéristiques sociales relativement proches en leurs sein ;
- suffisamment peuplées pour disposer d'indicateurs fiables.

Les variables et analyses utilisées pour construire la typologie sociale présentée page 2 ont été mobilisées.

Les territoires ont été construits en agrégeant les communes selon leurs caractéristiques sociales en respectant la contiguïté géographique, sans contrainte de frontière administrative, et avec une taille minimale de la population fixée à environ 100 000 habitants.

411 zones différentes pouvant pour certaines être à cheval sur un ou plusieurs départements ont ainsi été définies pour la France (hors Mayotte).

Plus d'information sur la méthode de construction de la typologie : [lien rapport](#)

Sources : Insee, État civil, RP, DGFIP, Cnaf, CCMSA - Exploitation ORS-Fnors
La composition communale du territoire est disponible en cliquant [ici](#)

Répartition des communes et de la population selon les classes de la typologie sociale

Classes de typologie	Communes		Population	
	Nombre	Part (%)	Nombre	Part (%)
Situation sociale la plus défavorisée	0	0,0 %	0	0,0 %
Situation sociale défavorable	14	25,9 %	54 989	48,6 %
Situation sociale plutôt défavorable	0	0,0 %	0	0,0 %
Situation sociale intermédiaire moins de cadres et de professions intellectuelles supérieures, davantage de foyers non imposés, un peu moins d'allocataires du RSA et un peu plus pour l'AAH, un peu plus de jeunes peu ou pas diplômés	32	59,3 %	26 690	23,6 %
Situation sociale intermédiaire Davantage de cadres et de professions intellectuelles supérieures, moins de foyers non imposés, un peu plus d'allocataires du RSA et de chômeurs, un peu moins d'allocataires de l'AAH	8	14,8 %	31 562	27,9 %
Situation sociale plutôt favorable part de cadres et de professions intellectuelles supérieures les plus élevées	0	0,0 %	0	0,0 %
Situation sociale favorable moins de cadres et de professions intellectuelles supérieures	0	0,0 %	0	0,0 %
Situation sociale la plus favorable un peu plus de cadres et professions intellectuelles supérieures	0	0,0 %	0	0,0 %

Caractéristiques démographiques et sociales du territoire - 24#83



	Nom indicateur	Valeur territoire	Valeur département	Minimum en France	Graphique synthétique	Maximum en France
Caractéristiques démographiques	1. Densité de population	104,4	45,7	1,9		38 851,0
	2. Rapport de dépendance <i>(nombre de personnes âgées de moins de 15 ans et de 65 ans ou plus pour 100 personnes âgées de 15 à 64 ans)</i>	87,3	94,2	45,8		107,8
	3. Indice de vieillissement <i>(nombre de personnes âgées de 65 ans et plus pour 100 jeunes de moins de 20 ans)</i>	126,0	158,1	8,6		196,0
	4. Part des habitants de 18 ans et plus	81,8 %	82,9 %	57,5 %		86,6 %
	5. Part des habitants de 50-74 ans	34,6 %	38,1 %	13,4 %		40,1 %
	6. Part des femmes de 50-74 ans	18,3 %	19,7 %	6,4 %		21,2 %
	7. Taux d'accroissement annuel moyen de la population	0,2	0,0	-1,4		2,4
	8. Part de personnes de 60 ans et plus vivant seules à domicile	31,8 %	29,6 %	21,8 %		49,0 %
	9. Taux de fécondité des femmes de 12-20 ans	7,6	6,8	0,5		64,5
Caractéristiques sociales	10. Part de jeunes de 25-34 ans non scolarisés pas ou peu diplômés (au plus brevet des collèges)	13,5 %	14,1 %	2,6 %		50,4 %
	11. Taux d'activité des 15-64 ans	74,4 %	74,0 %	57,4 %		83,0 %
	12. Part des cadres et professions intellectuelles supérieures de 15 ans et plus ayant un emploi	12,5 %	9,9 %	7,1 %		57,3 %
	13. Part de chômeurs de 15 ans et plus (au sens du recensement)	11,8 %	12,1 %	5,9 %		35,3 %
	14. Part d'enfants de moins de 25 ans vivant dans une famille sans actif occupé	12,1 %	12,0 %	2,4 %		61,8 %
	15. Part de foyers fiscaux non imposés	58,0 %	62,1 %	30,8 %		81,3 %
	16. Taux de personnes couvertes par une allocation	47,1 %	42,8 %	24,4 %		80,4 %
	17. Taux d'allocataires du RSA	5,9 %	5,2 %	1,3 %		37,0 %
	18. Taux de personnes couvertes par le RSA	5,6 %	4,9 %	0,9 %		29,6 %
	19. Taux d'allocataires de 20-64 ans de l'AAH	4,2 %	4,5 %	0,7 %		7,7 %
	20. Part de ménages ne possédant pas de voiture	14,1 %	10,6 %	4,2 %		79,0 %
Caractéristiques environnementales	21. Part des surfaces agricoles en conversion biologiques	1,1 %	2,1 %	0,0 %		97,2 %
	22. Part des surfaces biologiques totales (certifiées bio et en conversion)	8,8 %	15,2 %	0,0 %		97,2 %
	23. Part de population du territoire vivant en zones vulnérables aux nitrates d'origine agricole	8,2 %	15,8 %	0,0 %		100,0 %
	24. Densité (pour 100 km²) d'installations classées pour la protection de l'environnement	5,6	4,3	0,0		353,2
	25. Densité d'anciens sites industriels et activités de service	30,1	22,3	0,0		10 179,4
	26. Densité de sites et sols pollués ou potentiellement pollués appelant une action des pouvoirs publics	0,5	0,4	0,0		254,7
	27. Densité de sites « Secteurs d'information sur les sols » (SIS)	0,3	0,2	0,0		169,8
	28. Part des ménages en précarité énergétique logement en 2018	18,4 %	20,5 %	5,0 %		24,9 %

Cancer du sein - 24#83

520 femmes ont eu un cancer du sein entre le 1er janvier 2018 et le 31 décembre 2022 dans le territoire

Ce territoire fait partie de la classe E des parcours des femmes présentant un cancer du sein qui se caractérise de la manière suivante : Territoires avec un diagnostic de cancer relativement tardif, surtout traité par chirurgie conservatrice, radiothérapie, hormonothérapie et chimiothérapie adjuvante, avec des rechutes moins fréquentes qu'en moyenne en France. Au niveau socio-démographique, ces territoires sont moins densément peuplés, la population y est plutôt vieillissante et socialement favorisée. Concernant l'offre de soin, l'accès aux médecins généralistes est plutôt aisé, mais le temps d'accès à un centre de radiodiagnostic y est plus long qu'en moyenne en France.



	Nom indicateur	Valeur territoire*	Valeur département*	Minimum en France*	Graphique synthétique	Maximum en France*
Dépistage	29. Mammographie dans les 12 à 36 mois avant le traitement	312,3	285,6	154,4		410,0
	30. Biopsie dans l'année avant le traitement	947,0	915,1	720,2		971,3
Diagnostic	31. Cancer du sein in situ ou invasif localisé	887,3	889,3	694,3		965,8
	32. Cancer du sein avec métastases	9,1	13,0	3,2		47,4
Traitement	33. Chirurgie conservatrice	776,6	766,3	513,5		816,7
	34. Mastectomie totale	193,3	193,0	135,7		408,9
	35. Chimiothérapie conventionnelle	442,0	440,4	311,3		640,8
	36. Chimiothérapie néoadjuvante	244,5	268,2	170,4		449,6
	37. Chimiothérapie adjuvante	344,7	342,2	245,8		489,9
	38. Thérapies ciblées	149,7	146,7	100,8		235,2
	39. Radiothérapie	833,0	815,5	604,7		890,9
	40. Hormonothérapie	703,2	682,5	481,6		758,2
	41. Soins palliatifs	10,3	15,3	4,3		138,8
Devenir	42. Reconstruction mammaire après mastectomie totale	487,0	474,1	155,4		818,5
	43. Reconstruction mammaire après mastectomie totale ou partielle	222,1	262,9	137,4		870,5
	44. En vie sans rechute ni métastase à 3 ans	882,0	856,0	664,6		899,6
	45. Reprise de traitement ou apparition de métastases dans les 3 ans	55,4	77,2	45,0		191,3
	46. Décès dans les 3 ans	62,6	62,5	26,5		180,6

* Taux standardisés pour 1 000 habitants.

Sources : SNDS (DCIR Inter Régime - PMSI MCO), Exploitation ORS-Fnors

Cancer du côlon et du rectum - 24#83

404 personnes ont eu un cancer colorectal entre le 1er janvier 2018 et le 31 décembre 2022 dans le territoire

Ce territoire fait partie de la classe C des parcours des personnes présentant un cancer du côlon et du rectum qui se caractérise de la manière suivante :

Territoires avec davantage de parcours non chirurgicaux, des rechutes plus fréquentes et moins de dépistage chez les personnes de 50 à 74 ans. On y retrouve davantage de personnes prises en charge en affections de longue durée (ALD) pour un cancer colorectal. Au niveau socio-démographique, ces territoires se caractérisent par une population plutôt vieillissante. Concernant l'offre de soin, l'accès aux traitements en cancérologie y est plutôt meilleur qu'en moyenne en France.



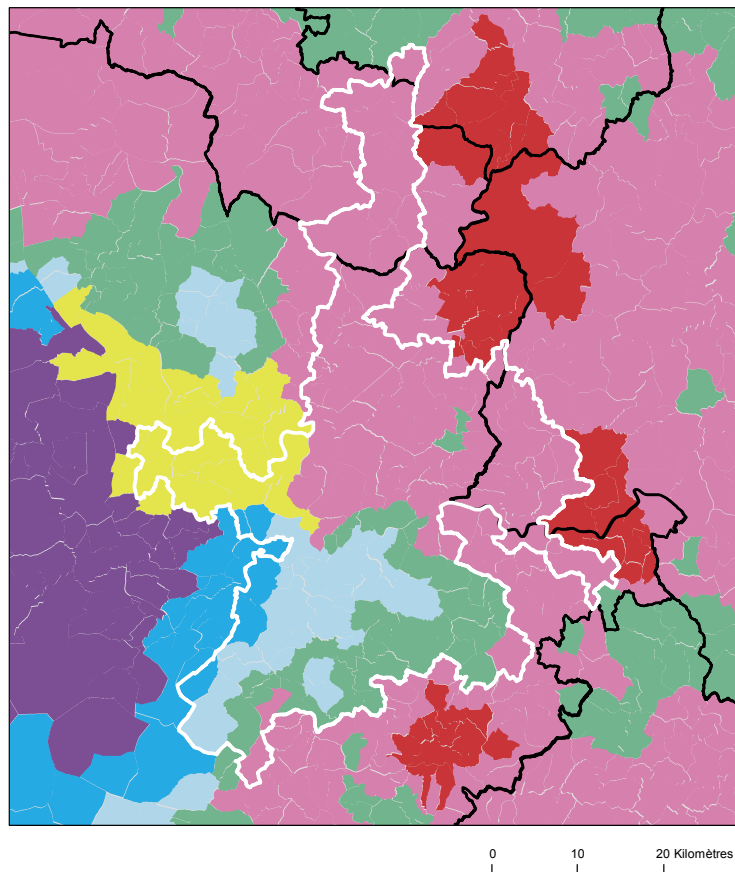
	Nom indicateur*	Valeur territoire*	Valeur département*	Minimum en France*	Graphique synthétique	Maximum en France*
Dépistage	47. Dépistage organisé dans les 30 mois avant le traitement	158,9	152,8	55,6		260,4
	48. Présence de facteurs de risques élevés de cancer colorectal	6,3	36,2	0,0		139,9
Diagnostic	49. Bilan de diagnostic et d'extension complet avant le 1er traitement	359,1	400,5	134,3		843,3
	50. Cancer in situ	27,4	69,9	7,1		500,1
	51. Cancer invasif non métastatique	692,1	652,0	306,0		796,6
	52. Cancer invasif avec métastases synchrones	280,5	278,2	140,4		512,9
	53. Autre cancer actif la même année	130,7	110,3	53,8		372,1
	54. Cancer du côlon	643,9	670,4	391,5		778,9
	55. Cancer du rectum	340,2	314,0	183,5		537,8
	56. Cancer du côlon et du rectum	16,0	15,7	4,7		143,5
Traitement	57. Parcours chirurgical en urgence	134,1	128,1	28,8		287,6
	58. Parcours chirurgical non urgent	464,1	539,3	356,9		776,1
	59. Parcours non chirurgical	401,8	332,7	149,1		591,4
	60. Exérèse endoscopique seule	161,3	171,4	33,4		523,6
	61. Chirurgie carcinologique seule	294,4	262,1	138,6		415,0
	62. Traitement néo adj et chirurgie carcinologique (avec ou sans trait adjuvant)	117,0	132,0	40,8		293,4
	63. Chirurgie carcinologique et traitement adjuvant	175,5	245,2	60,7		436,9
	64. Chimiothérapie ou radiothérapie sans chirurgie	251,8	189,0	67,4		406,9
Devenir	65. En vie sans rechute ni métastase à 3 ans	595,7	692,4	331,4		919,0
	66. Apparition de métastases au cours des 3 premières années de traitement	314,3	189,2	17,1		416,0
	67. Reprise de traitement (après un arrêt d'au moins 6 mois) au cours des 3 premières années de traitement	49,4	167,9	27,3		574,6
	68. Décès dans les 3 ans	307,1	210,9	71,4		490,0

* Taux standardisé pour 1 000 habitants.

Source : SNDS (DCIR Inter Régime - PMSI MCO). Exploitation ORS-Fnors

Caractéristiques démographiques et sociales du territoire - 24#150

Typologie sociale du territoire à l'échelle communale



Comment les territoires d'études ont été bâtis ?

Notre objectif lors de la construction de ces territoires était de proposer des zones :

- suffisamment fine pour mesurer des disparités territoriales ;
- ayant des caractéristiques sociales relativement proches en leurs sein ;
- suffisamment peuplées pour disposer d'indicateurs fiables.

Les variables et analyses utilisées pour construire la typologie sociale présentée page 2 ont été mobilisées.

Les territoires ont été construits en agrégeant les communes selon leurs caractéristiques sociales en respectant la contiguïté géographique, sans contrainte de frontière administrative, et avec une taille minimale de la population fixée à environ 100 000 habitants.

411 zones différentes pouvant pour certaines être à cheval sur un ou plusieurs départements ont ainsi été définies pour la France (hors Mayotte).

Plus d'information sur la méthode de construction de la typologie : [lien rapport](#)

Sources : Insee, État civil, RP, DGFIP, Cnaf, CCMSA - Exploitation ORS-Fnors
La composition communale du territoire est disponible en cliquant [ici](#)

Répartition des communes et de la population selon les classes de la typologie sociale

Classes de typologie	Communes		Population	
	Nombre	Part (%)	Nombre	Part (%)
Situation sociale la plus défavorisée	0	0,0 %	0	0,0 %
Situation sociale défavorable	75	43,6 %	86 836	46,8 %
Situation sociale plutôt défavorable	0	0,0 %	0	0,0 %
Situation sociale intermédiaire moins de cadres et de professions intellectuelles supérieures, davantage de foyers non imposés, un peu moins d'allocataires du RSA et un peu plus pour l'AAH, un peu plus de jeunes peu ou pas diplômés	43	25,0 %	22 564	12,1 %
Situation sociale intermédiaire Davantage de cadres et de professions intellectuelles supérieures, moins de foyers non imposés, un peu plus d'allocataires du RSA et de chômeurs, un peu moins d'allocataires de l'AAH	14	8,1 %	47 652	25,7 %
Situation sociale plutôt favorable part de cadres et de professions intellectuelles supérieures les plus élevées	0	0,0 %	0	0,0 %
Situation sociale favorable moins de cadres et de professions intellectuelles supérieures	35	20,3 %	23 250	12,5 %
Situation sociale la plus favorable un peu plus de cadres et professions intellectuelles supérieures	5	2,9 %	5 410	2,9 %

Caractéristiques démographiques et sociales du territoire - 24#150



	Nom indicateur	Valeur territoire	Valeur département	Minimum en France	Graphique synthétique	Maximum en France
Caractéristiques démographiques	1. Densité de population	107,3	45,7	1,9		38 851,0
	2. Rapport de dépendance <i>(nombre de personnes âgées de moins de 15 ans et de 65 ans ou plus pour 100 personnes âgées de 15 à 64 ans)</i>	82,6	94,2	45,8		107,8
	3. Indice de vieillissement <i>(nombre de personnes âgées de 65 ans et plus pour 100 jeunes de moins de 20 ans)</i>	92,9	158,1	8,6		196,0
	4. Part des habitants de 18 ans et plus	78,4 %	82,9 %	57,5 %		86,6 %
	5. Part des habitants de 50-74 ans	32,1 %	38,1 %	13,4 %		40,1 %
	6. Part des femmes de 50-74 ans	16,6 %	19,7 %	6,4 %		21,2 %
	7. Taux d'accroissement annuel moyen de la population	0,6	0,0	-1,4		2,4
	8. Part de personnes de 60 ans et plus vivant seules à domicile	28,3 %	29,6 %	21,8 %		49,0 %
	9. Taux de fécondité des femmes de 12-20 ans	6,0	6,8	0,5		64,5
Caractéristiques sociales	10. Part de jeunes de 25-34 ans non scolarisés pas ou peu diplômés (au plus brevet des collèges)	14,6 %	14,1 %	2,6 %		50,4 %
	11. Taux d'activité des 15-64 ans	77,3 %	74,0 %	57,4 %		83,0 %
	12. Part des cadres et professions intellectuelles supérieures de 15 ans et plus ayant un emploi	12,6 %	9,9 %	7,1 %		57,3 %
	13. Part de chômeurs de 15 ans et plus (au sens du recensement)	10,9 %	12,1 %	5,9 %		35,3 %
	14. Part d'enfants de moins de 25 ans vivant dans une famille sans actif occupé	9,3 %	12,0 %	2,4 %		61,8 %
	15. Part de foyers fiscaux non imposés	59,2 %	62,1 %	30,8 %		81,3 %
	16. Taux de personnes couvertes par une allocation	48,1 %	42,8 %	24,4 %		80,4 %
	17. Taux d'allocataires du RSA	5,5 %	5,2 %	1,3 %		37,0 %
	18. Taux de personnes couvertes par le RSA	5,0 %	4,9 %	0,9 %		29,6 %
	19. Taux d'allocataires de 20-64 ans de l'AAH	3,6 %	4,5 %	0,7 %		7,7 %
	20. Part de ménages ne possédant pas de voiture	9,0 %	10,6 %	4,2 %		79,0 %
Caractéristiques environnementales	21. Part des surfaces agricoles en conversion biologiques	5,7 %	2,1 %	0,0 %		97,2 %
	22. Part des surfaces biologiques totales (certifiées bio et en conversion)	21,7 %	15,2 %	0,0 %		97,2 %
	23. Part de population du territoire vivant en zones vulnérables aux nitrates d'origine agricole	0,6 %	15,8 %	0,0 %		100,0 %
	24. Densité (pour 100 km²) d'installations classées pour la protection de l'environnement	9,6	4,3	0,0		353,2
	25. Densité d'anciens sites industriels et activités de service	17,0	22,3	0,0		10 179,4
	26. Densité de sites et sols pollués ou potentiellement pollués appelant une action des pouvoirs publics	1,6	0,4	0,0		254,7
	27. Densité de sites « Secteurs d'information sur les sols » (SIS)	0,6	0,2	0,0		169,8
	28. Part des ménages en précarité énergétique logement en 2018	15,0 %	20,5 %	5,0 %		24,9 %

Cancer du sein - 24#150

682 femmes ont eu un cancer du sein entre le 1er janvier 2018 et le 31 décembre 2022 dans le territoire

Ce territoire fait partie de la classe D des parcours des femmes présentant un cancer du sein qui se caractérise de la manière suivante : Territoires avec un diagnostic de cancer plutôt précoce, surtout traité par chirurgie conservatrice et hormonothérapie, avec des rechutes moins fréquentes qu'en moyenne en France. Au niveau socio-démographique, il s'agit de territoires plutôt vieillissants et socialement favorisés. Concernant l'offre de soins, cette classe se caractérise par un accès aux médecins généralistes et aux traitements en cancérologie plus difficile qu'en moyenne en France.



	Nom indicateur	Valeur territoire*	Valeur département*	Minimum en France*	Graphique synthétique	Maximum en France*
Dépistage	29. Mammographie dans les 12 à 36 mois avant le traitement	268,9	285,6	154,4		410,0
	30. Biopsie dans l'année avant le traitement	879,9	915,1	720,2		971,3
Diagnostic	31. Cancer du sein in situ ou invasif localisé	920,0	889,3	694,3		965,8
	32. Cancer du sein avec métastases	21,8	13,0	3,2		47,4
Traitement	33. Chirurgie conservatrice	740,1	766,3	513,5		816,7
	34. Mastectomie totale	213,0	193,0	135,7		408,9
	35. Chimiothérapie conventionnelle	425,5	440,4	311,3		640,8
	36. Chimiothérapie néoadjuvante	251,0	268,2	170,4		449,6
	37. Chimiothérapie adjuvante	317,1	342,2	245,8		489,9
	38. Thérapies ciblées	146,8	146,7	100,8		235,2
	39. Radiothérapie	835,8	815,5	604,7		890,9
	40. Hormonothérapie	704,8	682,5	481,6		758,2
	41. Soins palliatifs	16,5	15,3	4,3		138,8
Devenir	42. Reconstruction mammaire après mastectomie totale	527,3	474,1	155,4		818,5
	43. Reconstruction mammaire après mastectomie totale ou partielle	406,2	262,9	137,4		870,5
	44. En vie sans rechute ni métastase à 3 ans	832,0	856,0	664,6		899,6
	45. Reprise de traitement ou apparition de métastases dans les 3 ans	84,1	77,2	45,0		191,3
	46. Décès dans les 3 ans	77,2	62,5	26,5		180,6

* Taux standardisés pour 1 000 habitants.

Sources : SNDS (DCIR Inter Régime - PMSI MCO), Exploitation ORS-Fnors

Cancer du côlon et du rectum - 24#150

486 personnes ont eu un cancer colorectal entre le 1er janvier 2018 et le 31 décembre 2022 dans le territoire

Ce territoire fait partie de la classe D des parcours des personnes présentant un cancer du côlon et du rectum qui se caractérise de la manière suivante :

Territoires avec un diagnostic de cancer plutôt précoce, surtout traité par chirurgie et avec moins de dépistage chez les personnes de 50 à 74 ans. On y retrouve moins de personnes prises en charge en ALD pour un cancer colorectal. Au niveau socio-démographique, ces territoires sont plus densément peuplés, avec une population plutôt jeune et davantage de contrastes sociaux. Concernant l'offre de soins, l'accès aux médecins généralistes est plus difficile qu'en moyenne en France. Cependant, l'accès aux traitements en cancérologie y est relativement plus aisé.



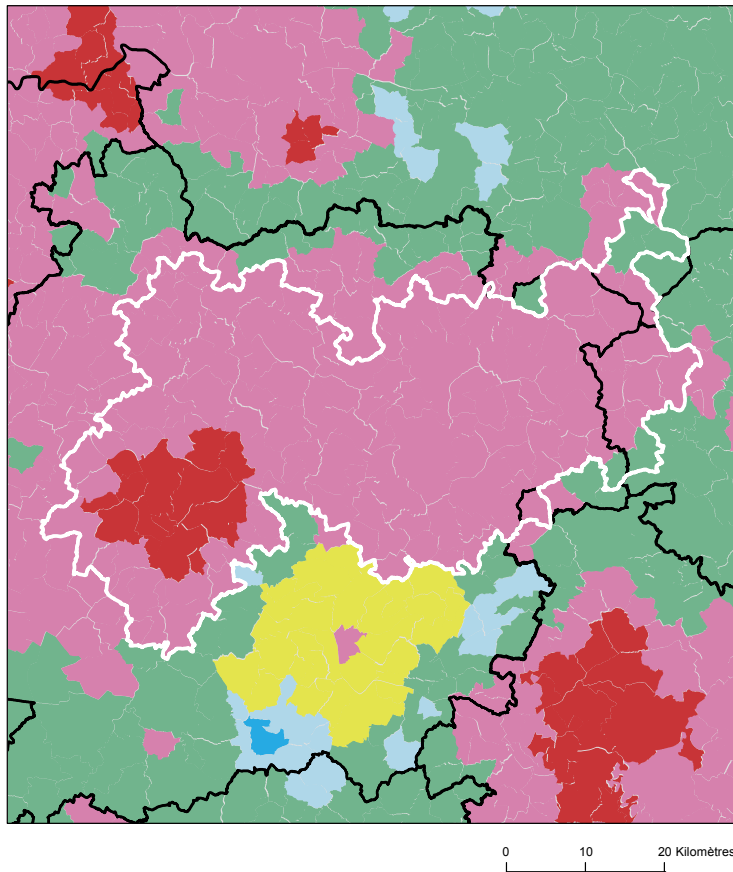
	Nom indicateur*	Valeur territoire*	Valeur département*	Minimum en France*	Graphique synthétique	Maximum en France*
Dépistage	47. Dépistage organisé dans les 30 mois avant le traitement	141,7	152,8	55,6		260,4
	48. Présence de facteurs de risques élevés de cancer colorectal	18,6	36,2	0,0		139,9
Diagnostic	49. Bilan de diagnostic et d'extension complet avant le 1er traitement	376,1	400,5	134,3		843,3
	50. Cancer in situ	109,6	69,9	7,1		500,1
	51. Cancer invasif non métastatique	610,8	652,0	306,0		796,6
	52. Cancer invasif avec métastases synchrones	279,6	278,2	140,4		512,9
	53. Autre cancer actif la même année	164,2	110,3	53,8		372,1
	54. Cancer du côlon	638,4	670,4	391,5		778,9
	55. Cancer du rectum	327,4	314,0	183,5		537,8
	56. Cancer du côlon et du rectum	34,3	15,7	4,7		143,5
Traitement	57. Parcours chirurgical en urgence	139,9	128,1	28,8		287,6
	58. Parcours chirurgical non urgent	591,4	539,3	356,9		776,1
	59. Parcours non chirurgical	268,8	332,7	149,1		591,4
	60. Exérèse endoscopique seule	186,4	171,4	33,4		523,6
	61. Chirurgie carcinologique seule	348,3	262,1	138,6		415,0
	62. Traitement néo adj et chirurgie carcinologique (avec ou sans trait adjuvant)	145,9	132,0	40,8		293,4
	63. Chirurgie carcinologique et traitement adjuvant	185,7	245,2	60,7		436,9
	64. Chimiothérapie ou radiothérapie sans chirurgie	133,7	189,0	67,4		406,9
Devenir	65. En vie sans rechute ni métastase à 3 ans	729,5	692,4	331,4		919,0
	66. Apparition de métastases au cours des 3 premières années de traitement	173,8	189,2	17,1		416,0
	67. Reprise de traitement (après un arrêt d'au moins 6 mois) au cours des 3 premières années de traitement	143,7	167,9	27,3		574,6
	68. Décès dans les 3 ans	193,0	210,9	71,4		490,0

* Taux standardisé pour 1 000 habitants.

Source : SNDS (DCIR Inter Régime - PMSI MCO). Exploitation ORS-Fnors

Caractéristiques démographiques et sociales du territoire - 24#167

Typologie sociale du territoire à l'échelle communale



Comment les territoires d'études ont été bâtis ?

Notre objectif lors de la construction de ces territoires était de proposer des zones :

- suffisamment fine pour mesurer des disparités territoriales ;
- ayant des caractéristiques sociales relativement proches en leurs sein ;
- suffisamment peuplées pour disposer d'indicateurs fiables.

Les variables et analyses utilisées pour construire la typologie sociale présentée page 2 ont été mobilisées.









Les territoires ont été construits en agrégeant les communes selon leurs caractéristiques sociales en respectant la contiguïté géographique, sans contrainte de frontière administrative, et avec une taille minimale de la population fixée à environ 100 000 habitants.

411 zones différentes pouvant pour certaines être à cheval sur un ou plusieurs départements ont ainsi été définies pour la France (hors Mayotte).

Plus d'information sur la méthode de construction de la typologie : [lien rapport](#)

Sources : Insee, État civil, RP, DGFIP, Cnaf, CCMSA - Exploitation ORS-Fnors
La composition communale du territoire est disponible en cliquant [ici](#)

Répartition des communes et de la population selon les classes de la typologie sociale

Classes de typologie	Communes		Population	
	Nombre	Part (%)	Nombre	Part (%)
 Situation sociale la plus défavorisée	15	10,2 %	20 907	15,0 %
 Situation sociale défavorable	127	86,4 %	117 321	84,3 %
 Situation sociale plutôt défavorable	0	0,0 %	0	0,0 %
 Situation sociale intermédiaire moins de cadres et de professions intellectuelles supérieures, davantage de foyers non imposés, un peu moins d'allocataires du RSA et un peu plus pour l'AAH, un peu plus de jeunes peu ou pas diplômés	5	3,4 %	1 002	0,7 %
 Situation sociale intermédiaire Davantage de cadres et de professions intellectuelles supérieures, moins de foyers non imposés, un peu plus d'allocataires du RSA et de chômeurs, un peu moins d'allocataires de l'AAH	0	0,0 %	0	0,0 %
 Situation sociale plutôt favorable part de cadres et de professions intellectuelles supérieures les plus élevées	0	0,0 %	0	0,0 %
 Situation sociale favorable moins de cadres et de professions intellectuelles supérieures	0	0,0 %	0	0,0 %
 Situation sociale la plus favorable un peu plus de cadres et professions intellectuelles supérieures	0	0,0 %	0	0,0 %

Caractéristiques démographiques et sociales du territoire - 24#167



	Nom indicateur	Valeur territoire	Valeur département	Minimum en France	Graphique synthétique	Maximum en France
Caractéristiques démographiques	1. Densité de population	57,9	45,7	1,9		38 851,0
	2. Rapport de dépendance <i>(nombre de personnes âgées de moins de 15 ans et de 65 ans ou plus pour 100 personnes âgées de 15 à 64 ans)</i>	99,8	94,2	45,8		107,8
	3. Indice de vieillissement <i>(nombre de personnes âgées de 65 ans et plus pour 100 jeunes de moins de 20 ans)</i>	141,7	158,1	8,6		196,0
	4. Part des habitants de 18 ans et plus	81,1 %	82,9 %	57,5 %		86,6 %
	5. Part des habitants de 50-74 ans	36,0 %	38,1 %	13,4 %		40,1 %
	6. Part des femmes de 50-74 ans	18,7 %	19,7 %	6,4 %		21,2 %
	7. Taux d'accroissement annuel moyen de la population	-0,1	0,0	-1,4		2,4
	8. Part de personnes de 60 ans et plus vivant seules à domicile	29,4 %	29,6 %	21,8 %		49,0 %
	9. Taux de fécondité des femmes de 12-20 ans	9,6	6,8	0,5		64,5
Caractéristiques sociales	10. Part de jeunes de 25-34 ans non scolarisés pas ou peu diplômés (au plus brevet des collèges)	17,8 %	14,1 %	2,6 %		50,4 %
	11. Taux d'activité des 15-64 ans	72,9 %	74,0 %	57,4 %		83,0 %
	12. Part des cadres et professions intellectuelles supérieures de 15 ans et plus ayant un emploi	8,2 %	9,9 %	7,1 %		57,3 %
	13. Part de chômeurs de 15 ans et plus (au sens du recensement)	13,4 %	12,1 %	5,9 %		35,3 %
	14. Part d'enfants de moins de 25 ans vivant dans une famille sans actif occupé	13,8 %	12,0 %	2,4 %		61,8 %
	15. Part de foyers fiscaux non imposés	66,6 %	62,1 %	30,8 %		81,3 %
	16. Taux de personnes couvertes par une allocation	47,2 %	42,8 %	24,4 %		80,4 %
	17. Taux d'allocataires du RSA	6,7 %	5,2 %	1,3 %		37,0 %
	18. Taux de personnes couvertes par le RSA	6,4 %	4,9 %	0,9 %		29,6 %
	19. Taux d'allocataires de 20-64 ans de l'AAH	4,4 %	4,5 %	0,7 %		7,7 %
	20. Part de ménages ne possédant pas de voiture	10,4 %	10,6 %	4,2 %		79,0 %
Caractéristiques environnementales	21. Part des surfaces agricoles en conversion biologiques	1,8 %	2,1 %	0,0 %		97,2 %
	22. Part des surfaces biologiques totales (certifiées bio et en conversion)	15,5 %	15,2 %	0,0 %		97,2 %
	23. Part de population du territoire vivant en zones vulnérables aux nitrates d'origine agricole	66,5 %	15,8 %	0,0 %		100,0 %
	24. Densité (pour 100 km²) d'installations classées pour la protection de l'environnement	7,9	4,3	0,0		353,2
	25. Densité d'anciens sites industriels et activités de service	44,6	22,3	0,0		10 179,4
	26. Densité de sites et sols pollués ou potentiellement pollués appelant une action des pouvoirs publics	1,0	0,4	0,0		254,7
	27. Densité de sites « Secteurs d'information sur les sols » (SIS)	0,2	0,2	0,0		169,8
	28. Part des ménages en précarité énergétique logement en 2018	21,4 %	20,5 %	5,0 %		24,9 %

Cancer du sein - 24#167

610 femmes ont eu un cancer du sein entre le 1er janvier 2018 et le 31 décembre 2022 dans le territoire

Ce territoire fait partie de la classe C des parcours des femmes présentant un cancer du sein qui se caractérise de la manière suivante : Territoires avec un diagnostic de cancer plutôt précoce, plus souvent traité par chimiothérapie néo-adjuvante mais moins par chimiothérapie conventionnelle, radiothérapie ou hormonothérapie, avec un bon dépistage des femmes de 50-74 ans. Au niveau socio-démographique, ces territoires sont plus densément peuplés et socialement plutôt favorisés. Concernant l'offre de soins, ils sont en moyenne plus proches des structures de soins pour le diagnostic et le traitement des cancers, mais les personnes ont moins de médecin traitant en activité qu'en moyenne en France.



	Nom indicateur	Valeur territoire*	Valeur département*	Minimum en France*	Graphique synthétique	Maximum en France*
Dépistage	29. Mammographie dans les 12 à 36 mois avant le traitement	325,5	285,6	154,4		410,0
	30. Biopsie dans l'année avant le traitement	941,8	915,1	720,2		971,3
Diagnostic	31. Cancer du sein in situ ou invasif localisé	847,8	889,3	694,3		965,8
	32. Cancer du sein avec métastases	12,3	13,0	3,2		47,4
Traitement	33. Chirurgie conservatrice	685,9	766,3	513,5		816,7
	34. Mastectomie totale	274,3	193,0	135,7		408,9
	35. Chimiothérapie conventionnelle	484,5	440,4	311,3		640,8
	36. Chimiothérapie néoadjuvante	276,4	268,2	170,4		449,6
	37. Chimiothérapie adjuvante	320,8	342,2	245,8		489,9
	38. Thérapies ciblées	141,2	146,7	100,8		235,2
	39. Radiothérapie	800,5	815,5	604,7		890,9
	40. Hormonothérapie	667,5	682,5	481,6		758,2
	41. Soins palliatifs	24,1	15,3	4,3		138,8
Devenir	42. Reconstruction mammaire après mastectomie totale	334,3	474,1	155,4		818,5
	43. Reconstruction mammaire après mastectomie totale ou partielle	199,0	262,9	137,4		870,5
	44. En vie sans rechute ni métastase à 3 ans	776,8	856,0	664,6		899,6
	45. Reprise de traitement ou apparition de métastases dans les 3 ans	120,9	77,2	45,0		191,3
	46. Décès dans les 3 ans	85,5	62,5	26,5		180,6

* Taux standardisés pour 1 000 habitants.
Sources : SNDS (DCIR Inter Régime - PMSI MCO), Exploitation ORS-Fnors

Cancer du côlon et du rectum - 24#167

445 personnes ont eu un cancer colorectal entre le 1er janvier 2018 et le 31 décembre 2022
dans le territoire

Ce territoire fait partie de la classe A des parcours des personnes présentant un cancer du côlon et du rectum qui se caractérise de la manière suivante :
Territoires avec moins de parcours chirurgicaux et des rechutes moins fréquentes qu'en moyenne en France. Au niveau socio-démographique, ces territoires sont relativement vieillissants et moins densément peuplés. Concernant l'offre de soins, l'accès aux traitements en cancérologie y est légèrement plus difficile qu'en moyenne en France.



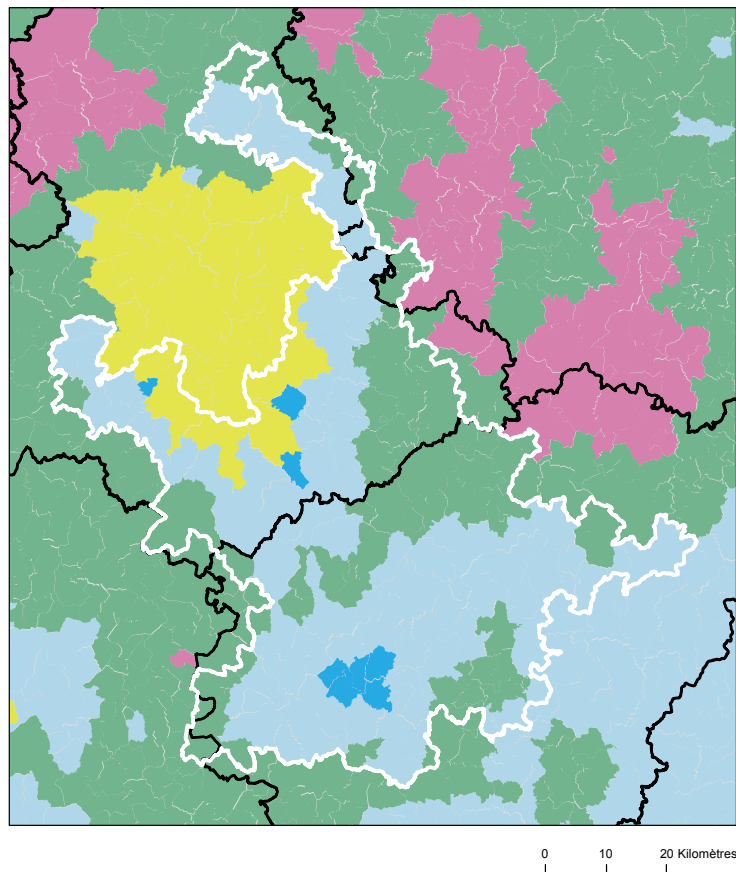
	Nom indicateur*	Valeur territoire*	Valeur département*	Minimum en France*	Graphique synthétique	Maximum en France*
Dépistage	47. Dépistage organisé dans les 30 mois avant le traitement	154,9	152,8	55,6		260,4
	48. Présence de facteurs de risques élevés de cancer colorectal	23,6	36,2	0,0		139,9
Diagnostic	49. Bilan de diagnostic et d'extension complet avant le 1er traitement	528,8	400,5	134,3		843,3
	50. Cancer in situ	220,5	69,9	7,1		500,1
	51. Cancer invasif non métastatique	488,9	652,0	306,0		796,6
	52. Cancer invasif avec métastases synchrones	290,6	278,2	140,4		512,9
	53. Autre cancer actif la même année	106,3	110,3	53,8		372,1
	54. Cancer du côlon	547,2	670,4	391,5		778,9
	55. Cancer du rectum	417,0	314,0	183,5		537,8
	56. Cancer du côlon et du rectum	35,7	15,7	4,7		143,5
Traitement	57. Parcours chirurgical en urgence	46,4	128,1	28,8		287,6
	58. Parcours chirurgical non urgent	608,2	539,3	356,9		776,1
	59. Parcours non chirurgical	345,5	332,7	149,1		591,4
	60. Exérèse endoscopique seule	218,7	171,4	33,4		523,6
	61. Chirurgie carcinologique seule	327,8	262,1	138,6		415,0
	62. Traitement néo adj et chirurgie carcinologique (avec ou sans trait adjuvant)	131,5	132,0	40,8		293,4
	63. Chirurgie carcinologique et traitement adjuvant	138,8	245,2	60,7		436,9
	64. Chimiothérapie ou radiothérapie sans chirurgie	183,2	189,0	67,4		406,9
Devenir	65. En vie sans rechute ni métastase à 3 ans	861,7	692,4	331,4		919,0
	66. Apparition de métastases au cours des 3 premières années de traitement	85,2	189,2	17,1		416,0
	67. Reprise de traitement (après un arrêt d'au moins 6 mois) au cours des 3 premières années de traitement	58,2	167,9	27,3		574,6
	68. Décès dans les 3 ans	153,6	210,9	71,4		490,0

* Taux standardisé pour 1 000 habitants.

Source : SNDS (DCIR Inter Régime - PMSI MCO). Exploitation ORS-Fnors

Caractéristiques démographiques et sociales du territoire - 24#262

Typologie sociale du territoire à l'échelle communale



Sources : Insee, État civil, RP, DGFIP, Cnaf, CCMSA - Exploitation ORS-Fnors
La composition communale du territoire est disponible en cliquant [ici](#)

Comment les territoires d'études ont été bâtis ?

Notre objectif lors de la construction de ces territoires était de proposer des zones :

- suffisamment fine pour mesurer des disparités territoriales ;
- ayant des caractéristiques sociales relativement proches en leurs sein ;
- suffisamment peuplées pour disposer d'indicateurs fiables.

Les variables et analyses utilisées pour construire la typologie sociale présentée page 2 ont été mobilisées.

Les territoires ont été construits en agrégeant les communes selon leurs caractéristiques sociales en respectant la contiguïté géographique, sans contrainte de frontière administrative, et avec une taille minimale de la population fixée à environ 100 000 habitants.

411 zones différentes pouvant pour certaines être à cheval sur un ou plusieurs départements ont ainsi été définies pour la France (hors Mayotte).

Plus d'information sur la méthode de construction de la typologie : [lien rapport](#)

Répartition des communes et de la population selon les classes de la typologie sociale

Classes de typologie	Communes		Population	
	Nombre	Part (%)	Nombre	Part (%)
■ Situation sociale la plus défavorisée	0	0,0 %	0	0,0 %
■ Situation sociale défavorable	0	0,0 %	0	0,0 %
■ Situation sociale plutôt défavorable	0	0,0 %	0	0,0 %
■ Situation sociale intermédiaire moins de cadres et de professions intellectuelles supérieures, davantage de foyers non imposés, un peu moins d'allocataires du RSA et un peu plus pour l'AAH, un peu plus de jeunes peu ou pas diplômés	62	32,0 %	57 554	33,5 %
■ Situation sociale intermédiaire Davantage de cadres et de professions intellectuelles supérieures, moins de foyers non imposés, un peu plus d'allocataires du RSA et de chômeurs, un peu moins d'allocataires de l'AAH	13	6,7 %	13 359	7,8 %
■ Situation sociale plutôt favorable part de cadres et de professions intellectuelles supérieures les plus élevées	0	0,0 %	0	0,0 %
■ Situation sociale favorable moins de cadres et de professions intellectuelles supérieures	111	57,2 %	95 339	55,5 %
■ Situation sociale la plus favorable un peu plus de cadres et professions intellectuelles supérieures	8	4,1 %	5 481	3,2 %

Caractéristiques démographiques et sociales du territoire - 24#262



	Nom indicateur	Valeur territoire	Valeur département	Minimum en France	Graphique synthétique	Maximum en France
Caractéristiques démographiques	1. Densité de population	37,5	45,7	1,9		38 851,0
	2. Rapport de dépendance <i>(nombre de personnes âgées de moins de 15 ans et de 65 ans ou plus pour 100 personnes âgées de 15 à 64 ans)</i>	90,9	94,2	45,8		107,8
	3. Indice de vieillissement <i>(nombre de personnes âgées de 65 ans et plus pour 100 jeunes de moins de 20 ans)</i>	139,2	158,1	8,6		196,0
	4. Part des habitants de 18 ans et plus	81,9 %	82,9 %	57,5 %		86,6 %
	5. Part des habitants de 50-74 ans	35,6 %	38,1 %	13,4 %		40,1 %
	6. Part des femmes de 50-74 ans	18,0 %	19,7 %	6,4 %		21,2 %
	7. Taux d'accroissement annuel moyen de la population	0,0	0,0	-1,4		2,4
	8. Part de personnes de 60 ans et plus vivant seules à domicile	30,5 %	29,6 %	21,8 %		49,0 %
	9. Taux de fécondité des femmes de 12-20 ans	4,7	6,8	0,5		64,5
Caractéristiques sociales	10. Part de jeunes de 25-34 ans non scolarisés pas ou peu diplômés (au plus brevet des collèges)	11,9 %	14,1 %	2,6 %		50,4 %
	11. Taux d'activité des 15-64 ans	75,9 %	74,0 %	57,4 %		83,0 %
	12. Part des cadres et professions intellectuelles supérieures de 15 ans et plus ayant un emploi	10,2 %	9,9 %	7,1 %		57,3 %
	13. Part de chômeurs de 15 ans et plus (au sens du recensement)	8,9 %	12,1 %	5,9 %		35,3 %
	14. Part d'enfants de moins de 25 ans vivant dans une famille sans actif occupé	5,5 %	12,0 %	2,4 %		61,8 %
	15. Part de foyers fiscaux non imposés	59,1 %	62,1 %	30,8 %		81,3 %
	16. Taux de personnes couvertes par une allocation	40,9 %	42,8 %	24,4 %		80,4 %
	17. Taux d'allocataires du RSA	3,0 %	5,2 %	1,3 %		37,0 %
	18. Taux de personnes couvertes par le RSA	2,7 %	4,9 %	0,9 %		29,6 %
	19. Taux d'allocataires de 20-64 ans de l'AAH	3,7 %	4,5 %	0,7 %		7,7 %
	20. Part de ménages ne possédant pas de voiture	9,7 %	10,6 %	4,2 %		79,0 %
Caractéristiques environnementales	21. Part des surfaces agricoles en conversion biologiques	1,1 %	2,1 %	0,0 %		97,2 %
	22. Part des surfaces biologiques totales (certifiées bio et en conversion)	8,0 %	15,2 %	0,0 %		97,2 %
	23. Part de population du territoire vivant en zones vulnérables aux nitrates d'origine agricole	0,0 %	15,8 %	0,0 %		100,0 %
	24. Densité (pour 100 km²) d'installations classées pour la protection de l'environnement	3,3	4,3	0,0		353,2
	25. Densité d'anciens sites industriels et activités de service	19,1	22,3	0,0		10 179,4
	26. Densité de sites et sols pollués ou potentiellement pollués appelant une action des pouvoirs publics	0,4	0,4	0,0		254,7
	27. Densité de sites « Secteurs d'information sur les sols » (SIS)	0,2	0,2	0,0		169,8
	28. Part des ménages en précarité énergétique logement en 2018	20,2 %	20,5 %	5,0 %		24,9 %

Cancer du sein - 24#262

614 femmes ont eu un cancer du sein entre le 1er janvier 2018 et le 31 décembre 2022 dans le territoire

Ce territoire fait partie de la classe C des parcours des femmes présentant un cancer du sein qui se caractérise de la manière suivante : Territoires avec un diagnostic de cancer plutôt précoce, plus souvent traité par chimiothérapie néo-adjuvante mais moins par chimiothérapie conventionnelle, radiothérapie ou hormonothérapie, avec un bon dépistage des femmes de 50-74 ans. Au niveau socio-démographique, ces territoires sont plus densément peuplés et socialement plutôt favorisés. Concernant l'offre de soins, ils sont en moyenne plus proches des structures de soins pour le diagnostic et le traitement des cancers, mais les personnes ont moins de médecin traitant en activité qu'en moyenne en France.



	Nom indicateur	Valeur territoire*	Valeur département*	Minimum en France*	Graphique synthétique	Maximum en France*
Dépistage	29. Mammographie dans les 12 à 36 mois avant le traitement	291,7	285,6	154,4		410,0
	30. Biopsie dans l'année avant le traitement	908,3	915,1	720,2		971,3
Diagnostic	31. Cancer du sein in situ ou invasif localisé	842,6	889,3	694,3		965,8
	32. Cancer du sein avec métastases	14,8	13,0	3,2		47,4
Traitement	33. Chirurgie conservatrice	719,5	766,3	513,5		816,7
	34. Mastectomie totale	240,0	193,0	135,7		408,9
	35. Chimiothérapie conventionnelle	390,6	440,4	311,3		640,8
	36. Chimiothérapie néoadjuvante	235,8	268,2	170,4		449,6
	37. Chimiothérapie adjuvante	309,6	342,2	245,8		489,9
	38. Thérapies ciblées	176,6	146,7	100,8		235,2
	39. Radiothérapie	824,6	815,5	604,7		890,9
	40. Hormonothérapie	704,9	682,5	481,6		758,2
	41. Soins palliatifs	36,7	15,3	4,3		138,8
Devenir	42. Reconstruction mammaire après mastectomie totale	362,4	474,1	155,4		818,5
	43. Reconstruction mammaire après mastectomie totale ou partielle	270,3	262,9	137,4		870,5
	44. En vie sans rechute ni métastase à 3 ans	846,8	856,0	664,6		899,6
	45. Reprise de traitement ou apparition de métastases dans les 3 ans	59,4	77,2	45,0		191,3
	46. Décès dans les 3 ans	82,6	62,5	26,5		180,6

* Taux standardisés pour 1 000 habitants.
Sources : SNDS (DCIR Inter Régime - PMSI MCO), Exploitation ORS-Fnors



Cancer du côlon et du rectum - 24#262

530 personnes ont eu un cancer colorectal entre le 1er janvier 2018 et le 31 décembre 2022 dans le territoire

Ce territoire fait partie de la classe A des parcours des personnes présentant un cancer du côlon et du rectum qui se caractérise de la manière suivante :
Territoires avec moins de parcours chirurgicaux et des rechutes moins fréquentes qu'en moyenne en France. Au niveau socio-démographique, ces territoires sont relativement vieillissants et moins densément peuplés. Concernant l'offre de soins, l'accès aux traitements en cancérologie y est légèrement plus difficile qu'en moyenne en France.



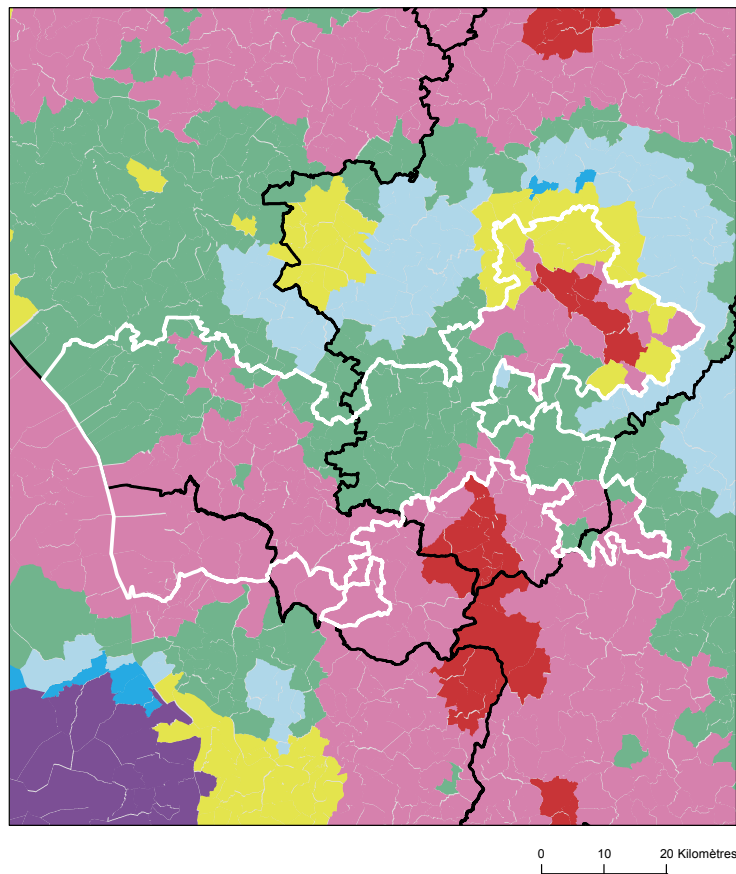
	Nom indicateur*	Valeur territoire*	Valeur département*	Minimum en France*	Graphique synthétique	Maximum en France*
Dépistage	47. Dépistage organisé dans les 30 mois avant le traitement	152,3	152,8	55,6		260,4
	48. Présence de facteurs de risques élevés de cancer colorectal	55,1	36,2	0,0		139,9
Diagnostic	49. Bilan de diagnostic et d'extension complet avant le 1er traitement	475,7	400,5	134,3		843,3
	50. Cancer in situ	114,3	69,9	7,1		500,1
	51. Cancer invasif non métastatique	537,7	652,0	306,0		796,6
	52. Cancer invasif avec métastases synchrones	348,0	278,2	140,4		512,9
	53. Autre cancer actif la même année	116,5	110,3	53,8		372,1
	54. Cancer du côlon	603,1	670,4	391,5		778,9
	55. Cancer du rectum	361,8	314,0	183,5		537,8
	56. Cancer du côlon et du rectum	35,2	15,7	4,7		143,5
Traitement	57. Parcours chirurgical en urgence	90,8	128,1	28,8		287,6
	58. Parcours chirurgical non urgent	632,5	539,3	356,9		776,1
	59. Parcours non chirurgical	276,7	332,7	149,1		591,4
	60. Exérèse endoscopique seule	222,2	171,4	33,4		523,6
	61. Chirurgie carcinologique seule	232,5	262,1	138,6		415,0
	62. Traitement néo adj et chirurgie carcinologique (avec ou sans trait adjuvant)	134,1	132,0	40,8		293,4
	63. Chirurgie carcinologique et traitement adjuvant	280,5	245,2	60,7		436,9
	64. Chimiothérapie ou radiothérapie sans chirurgie	130,7	189,0	67,4		406,9
Devenir	65. En vie sans rechute ni métastase à 3 ans	836,3	692,4	331,4		919,0
	66. Apparition de métastases au cours des 3 premières années de traitement	67,6	189,2	17,1		416,0
	67. Reprise de traitement (après un arrêt d'au moins 6 mois) au cours des 3 premières années de traitement	73,5	167,9	27,3		574,6
	68. Décès dans les 3 ans	234,7	210,9	71,4		490,0

* Taux standardisé pour 1 000 habitants.

Source : SNDS (DCIR Inter Régime - PMSI MCO). Exploitation ORS-Fnors

Caractéristiques démographiques et sociales du territoire - 24#295

Typologie sociale du territoire à l'échelle communale



Comment les territoires d'études ont été bâtis ?

Notre objectif lors de la construction de ces territoires était de proposer des zones :

- suffisamment fine pour mesurer des disparités territoriales ;
- ayant des caractéristiques sociales relativement proches en leurs sein ;
- suffisamment peuplées pour disposer d'indicateurs fiables.

Les variables et analyses utilisées pour construire la typologie sociale présentée page 2 ont été mobilisées.









Les territoires ont été construits en agrégeant les communes selon leurs caractéristiques sociales en respectant la contiguïté géographique, sans contrainte de frontière administrative, et avec une taille minimale de la population fixée à environ 100 000 habitants.

411 zones différentes pouvant pour certaines être à cheval sur un ou plusieurs départements ont ainsi été définies pour la France (hors Mayotte).

Plus d'information sur la méthode de construction de la typologie : [lien rapport](#)

Sources : Insee, État civil, RP, DGFIP, Cnaf, CCMSA - Exploitation ORS-Fnors
La composition communale du territoire est disponible en cliquant [ici](#)

Répartition des communes et de la population selon les classes de la typologie sociale

Classes de typologie	Communes		Population	
	Nombre	Part (%)	Nombre	Part (%)
 Situation sociale la plus défavorisée	6	3,1 %	59 575	27,5 %
 Situation sociale défavorable	99	51,0 %	82 883	38,3 %
 Situation sociale plutôt défavorable	0	0,0 %	0	0,0 %
 Situation sociale intermédiaire moins de cadres et de professions intellectuelles supérieures, davantage de foyers non imposés, un peu moins d'allocataires du RSA et un peu plus pour l'AAH, un peu plus de jeunes peu ou pas diplômés	75	38,7 %	35 952	16,6 %
 Situation sociale intermédiaire Davantage de cadres et de professions intellectuelles supérieures, moins de foyers non imposés, un peu plus d'allocataires du RSA et de chômeurs, un peu moins d'allocataires de l'AAH	14	7,2 %	37 978	17,6 %
 Situation sociale plutôt favorable part de cadres et de professions intellectuelles supérieures les plus élevées	0	0,0 %	0	0,0 %
 Situation sociale favorable moins de cadres et de professions intellectuelles supérieures	0	0,0 %	0	0,0 %
 Situation sociale la plus favorable un peu plus de cadres et professions intellectuelles supérieures	0	0,0 %	0	0,0 %

Caractéristiques démographiques et sociales du territoire - 24#295



	Nom indicateur	Valeur territoire	Valeur département	Minimum en France	Graphique synthétique	Maximum en France
Caractéristiques démographiques	1. Densité de population	76,5	45,7	1,9		38 851,0
	2. Rapport de dépendance <i>(nombre de personnes âgées de moins de 15 ans et de 65 ans ou plus pour 100 personnes âgées de 15 à 64 ans)</i>	87,8	94,2	45,8		107,8
	3. Indice de vieillissement <i>(nombre de personnes âgées de 65 ans et plus pour 100 jeunes de moins de 20 ans)</i>	120,8	158,1	8,6		196,0
	4. Part des habitants de 18 ans et plus	81,1 %	82,9 %	57,5 %		86,6 %
	5. Part des habitants de 50-74 ans	34,2 %	38,1 %	13,4 %		40,1 %
	6. Part des femmes de 50-74 ans	17,9 %	19,7 %	6,4 %		21,2 %
	7. Taux d'accroissement annuel moyen de la population	0,1	0,0	-1,4		2,4
	8. Part de personnes de 60 ans et plus vivant seules à domicile	31,1 %	29,6 %	21,8 %		49,0 %
	9. Taux de fécondité des femmes de 12-20 ans	9,0	6,8	0,5		64,5
Caractéristiques sociales	10. Part de jeunes de 25-34 ans non scolarisés pas ou peu diplômés (au plus brevet des collèges)	13,1 %	14,1 %	2,6 %		50,4 %
	11. Taux d'activité des 15-64 ans	74,6 %	74,0 %	57,4 %		83,0 %
	12. Part des cadres et professions intellectuelles supérieures de 15 ans et plus ayant un emploi	12,8 %	9,9 %	7,1 %		57,3 %
	13. Part de chômeurs de 15 ans et plus (au sens du recensement)	12,9 %	12,1 %	5,9 %		35,3 %
	14. Part d'enfants de moins de 25 ans vivant dans une famille sans actif occupé	2,4 %	12,0 %	2,4 %		61,8 %
	15. Part de foyers fiscaux non imposés	60,3 %	62,1 %	30,8 %		81,3 %
	16. Taux de personnes couvertes par une allocation	48,2 %	42,8 %	24,4 %		80,4 %
	17. Taux d'allocataires du RSA	6,9 %	5,2 %	1,3 %		37,0 %
	18. Taux de personnes couvertes par le RSA	6,8 %	4,9 %	0,9 %		29,6 %
	19. Taux d'allocataires de 20-64 ans de l'AAH	4,7 %	4,5 %	0,7 %		7,7 %
	20. Part de ménages ne possédant pas de voiture	13,0 %	10,6 %	4,2 %		79,0 %
Caractéristiques environnementales	21. Part des surfaces agricoles en conversion biologiques	0,6 %	2,1 %	0,0 %		97,2 %
	22. Part des surfaces biologiques totales (certifiées bio et en conversion)	6,8 %	15,2 %	0,0 %		97,2 %
	23. Part de population du territoire vivant en zones vulnérables aux nitrates d'origine agricole	92,2 %	15,8 %	0,0 %		100,0 %
	24. Densité (pour 100 km²) d'installations classées pour la protection de l'environnement	8,5	4,3	0,0		353,2
	25. Densité d'anciens sites industriels et activités de service	30,5	22,3	0,0		10 179,4
	26. Densité de sites et sols pollués ou potentiellement pollués appelant une action des pouvoirs publics	1,1	0,4	0,0		254,7
	27. Densité de sites « Secteurs d'information sur les sols » (SIS)	0,5	0,2	0,0		169,8
	28. Part des ménages en précarité énergétique logement en 2018	18,1 %	20,5 %	5,0 %		24,9 %

Cancer du sein - 24#295

653 femmes ont eu un cancer du sein entre le 1er janvier 2018 et le 31 décembre 2022 dans le territoire

Ce territoire fait partie de la classe C des parcours des femmes présentant un cancer du sein qui se caractérise de la manière suivante : Territoires avec un diagnostic de cancer plutôt précoce, plus souvent traité par chimiothérapie néo-adjuvante mais moins par chimiothérapie conventionnelle, radiothérapie ou hormonothérapie, avec un bon dépistage des femmes de 50-74 ans. Au niveau socio-démographique, ces territoires sont plus densément peuplés et socialement plutôt favorisés. Concernant l'offre de soins, ils sont en moyenne plus proches des structures de soins pour le diagnostic et le traitement des cancers, mais les personnes ont moins de médecin traitant en activité qu'en moyenne en France.



	Nom indicateur	Valeur territoire*	Valeur département*	Minimum en France*	Graphique synthétique	Maximum en France*
Dépistage	29. Mammographie dans les 12 à 36 mois avant le traitement	280,9	285,6	154,4		410,0
	30. Biopsie dans l'année avant le traitement	935,4	915,1	720,2		971,3
Diagnostic	31. Cancer du sein in situ ou invasif localisé	866,7	889,3	694,3		965,8
	32. Cancer du sein avec métastases	21,6	13,0	3,2		47,4
Traitement	33. Chirurgie conservatrice	720,7	766,3	513,5		816,7
	34. Mastectomie totale	205,2	193,0	135,7		408,9
	35. Chimiothérapie conventionnelle	406,9	440,4	311,3		640,8
	36. Chimiothérapie néoadjuvante	245,2	268,2	170,4		449,6
	37. Chimiothérapie adjuvante	311,2	342,2	245,8		489,9
	38. Thérapies ciblées	162,4	146,7	100,8		235,2
	39. Radiothérapie	736,0	815,5	604,7		890,9
	40. Hormonothérapie	708,2	682,5	481,6		758,2
	41. Soins palliatifs	22,9	15,3	4,3		138,8
	Devenir	42. Reconstruction mammaire après mastectomie totale	633,6	474,1	155,4	
43. Reconstruction mammaire après mastectomie totale ou partielle		621,2	262,9	137,4		870,5
44. En vie sans rechute ni métastase à 3 ans		837,9	856,0	664,6		899,6
45. Reprise de traitement ou apparition de métastases dans les 3 ans		83,0	77,2	45,0		191,3
46. Décès dans les 3 ans		74,4	62,5	26,5		180,6

* Taux standardisés pour 1 000 habitants.
Sources : SNDS (DCIR Inter Régime - PMSI MCO), Exploitation ORS-Fnors

Cancer du côlon et du rectum - 24#295

548 personnes ont eu un cancer colorectal entre le 1er janvier 2018 et le 31 décembre 2022 dans le territoire

Ce territoire fait partie de la classe A des parcours des personnes présentant un cancer du côlon et du rectum qui se caractérise de la manière suivante :
Territoires avec moins de parcours chirurgicaux et des rechutes moins fréquentes qu'en moyenne en France. Au niveau socio-démographique, ces territoires sont relativement vieillissants et moins densément peuplés. Concernant l'offre de soins, l'accès aux traitements en cancérologie y est légèrement plus difficile qu'en moyenne en France.



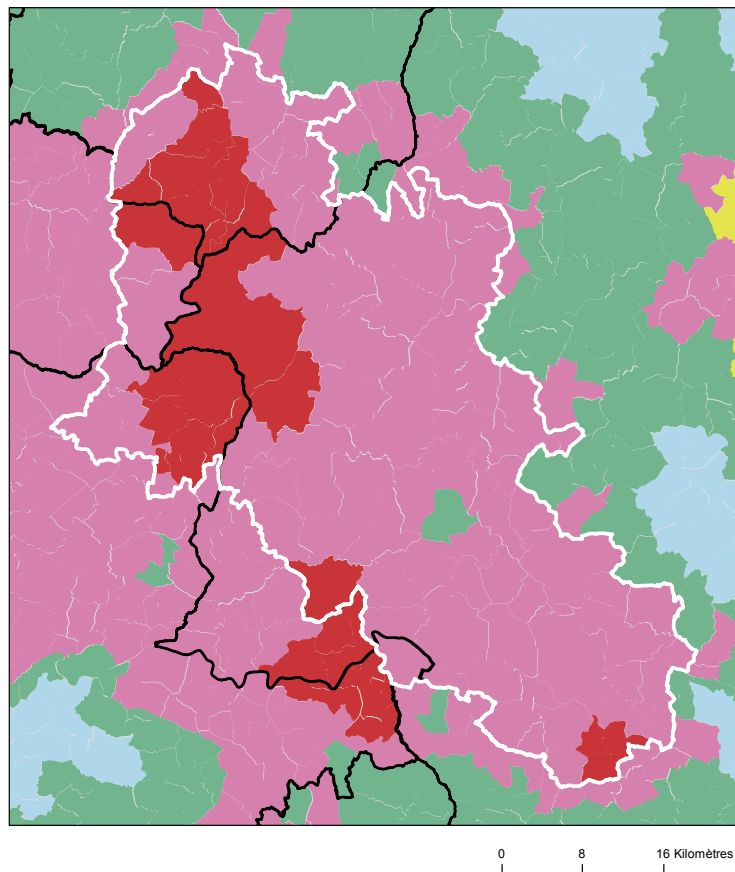
	Nom indicateur*	Valeur territoire*	Valeur département*	Minimum en France*	Graphique synthétique	Maximum en France*
Dépistage	47. Dépistage organisé dans les 30 mois avant le traitement	156,8	152,8	55,6		260,4
	48. Présence de facteurs de risques élevés de cancer colorectal	9,9	36,2	0,0		139,9
Diagnostic	49. Bilan de diagnostic et d'extension complet avant le 1er traitement	456,0	400,5	134,3		843,3
	50. Cancer in situ	161,5	69,9	7,1		500,1
	51. Cancer invasif non métastatique	564,6	652,0	306,0		796,6
	52. Cancer invasif avec métastases synchrones	274,0	278,2	140,4		512,9
	53. Autre cancer actif la même année	95,6	110,3	53,8		372,1
	54. Cancer du côlon	572,4	670,4	391,5		778,9
	55. Cancer du rectum	392,9	314,0	183,5		537,8
	56. Cancer du côlon et du rectum	34,6	15,7	4,7		143,5
Traitement	57. Parcours chirurgical en urgence	71,6	128,1	28,8		287,6
	58. Parcours chirurgical non urgent	609,9	539,3	356,9		776,1
	59. Parcours non chirurgical	318,4	332,7	149,1		591,4
	60. Exérèse endoscopique seule	208,3	171,4	33,4		523,6
	61. Chirurgie carcinologique seule	220,7	262,1	138,6		415,0
	62. Traitement néo adj et chirurgie carcinologique (avec ou sans trait adjuvant)	218,1	132,0	40,8		293,4
	63. Chirurgie carcinologique et traitement adjuvant	170,5	245,2	60,7		436,9
	64. Chimiothérapie ou radiothérapie sans chirurgie	182,4	189,0	67,4		406,9
Devenir	65. En vie sans rechute ni métastase à 3 ans	768,1	692,4	331,4		919,0
	66. Apparition de métastases au cours des 3 premières années de traitement	157,9	189,2	17,1		416,0
	67. Reprise de traitement (après un arrêt d'au moins 6 mois) au cours des 3 premières années de traitement	174,2	167,9	27,3		574,6
	68. Décès dans les 3 ans	202,5	210,9	71,4		490,0

* Taux standardisé pour 1 000 habitants.

Source : SNDS (DCIR Inter Régime - PMSI MCO). Exploitation ORS-Fnors

Caractéristiques démographiques et sociales du territoire - 24#296

Typologie sociale du territoire à l'échelle communale



Comment les territoires d'études ont été bâtis ?

Notre objectif lors de la construction de ces territoires était de proposer des zones :

- suffisamment fine pour mesurer des disparités territoriales ;
- ayant des caractéristiques sociales relativement proches en leurs sein ;
- suffisamment peuplées pour disposer d'indicateurs fiables.

Les variables et analyses utilisées pour construire la typologie sociale présentée page 2 ont été mobilisées.

Les territoires ont été construits en agrégeant les communes selon leurs caractéristiques sociales en respectant la contiguïté géographique, sans contrainte de frontière administrative, et avec une taille minimale de la population fixée à environ 100 000 habitants.

411 zones différentes pouvant pour certaines être à cheval sur un ou plusieurs départements ont ainsi été définies pour la France (hors Mayotte).

Plus d'information sur la méthode de construction de la typologie : [lien rapport](#)

Sources : Insee, État civil, RP, DGFIP, Cnaf, CCMSA - Exploitation ORS-Fnors
La composition communale du territoire est disponible en cliquant [ici](#)

Répartition des communes et de la population selon les classes de la typologie sociale

Classes de typologie	Communes		Population	
	Nombre	Part (%)	Nombre	Part (%)
Situation sociale la plus défavorisée	27	23,1 %	18 947	14,7 %
Situation sociale défavorable	89	76,1 %	109 856	85,1 %
Situation sociale plutôt défavorable	0	0,0 %	0	0,0 %
Situation sociale intermédiaire moins de cadres et de professions intellectuelles supérieures, davantage de foyers non imposés, un peu moins d'allocataires du RSA et un peu plus pour l'AAH, un peu plus de jeunes peu ou pas diplômés	1	0,9 %	247	0,2 %
Situation sociale intermédiaire Davantage de cadres et de professions intellectuelles supérieures, moins de foyers non imposés, un peu plus d'allocataires du RSA et de chômeurs, un peu moins d'allocataires de l'AAH	0	0,0 %	0	0,0 %
Situation sociale plutôt favorable part de cadres et de professions intellectuelles supérieures les plus élevées	0	0,0 %	0	0,0 %
Situation sociale favorable moins de cadres et de professions intellectuelles supérieures	0	0,0 %	0	0,0 %
Situation sociale la plus favorable un peu plus de cadres et professions intellectuelles supérieures	0	0,0 %	0	0,0 %

Caractéristiques démographiques et sociales du territoire - 24#296



	Nom indicateur	Valeur territoire	Valeur département	Minimum en France	Graphique synthétique	Maximum en France
Caractéristiques démographiques	1. Densité de population	60,2	45,7	1,9		38 851,0
	2. Rapport de dépendance <i>(nombre de personnes âgées de moins de 15 ans et de 65 ans ou plus pour 100 personnes âgées de 15 à 64 ans)</i>	98,2	94,2	45,8		107,8
	3. Indice de vieillissement <i>(nombre de personnes âgées de 65 ans et plus pour 100 jeunes de moins de 20 ans)</i>	151,4	158,1	8,6		196,0
	4. Part des habitants de 18 ans et plus	81,9 %	82,9 %	57,5 %		86,6 %
	5. Part des habitants de 50-74 ans	37,5 %	38,1 %	13,4 %		40,1 %
	6. Part des femmes de 50-74 ans	19,6 %	19,7 %	6,4 %		21,2 %
	7. Taux d'accroissement annuel moyen de la population	0,1	0,0	-1,4		2,4
	8. Part de personnes de 60 ans et plus vivant seules à domicile	30,2 %	29,6 %	21,8 %		49,0 %
	9. Taux de fécondité des femmes de 12-20 ans	9,5	6,8	0,5		64,5
Caractéristiques sociales	10. Part de jeunes de 25-34 ans non scolarisés pas ou peu diplômés (au plus brevet des collèges)	18,1 %	14,1 %	2,6 %		50,4 %
	11. Taux d'activité des 15-64 ans	72,7 %	74,0 %	57,4 %		83,0 %
	12. Part des cadres et professions intellectuelles supérieures de 15 ans et plus ayant un emploi	8,2 %	9,9 %	7,1 %		57,3 %
	13. Part de chômeurs de 15 ans et plus (au sens du recensement)	13,7 %	12,1 %	5,9 %		35,3 %
	14. Part d'enfants de moins de 25 ans vivant dans une famille sans actif occupé	2,4 %	12,0 %	2,4 %		61,8 %
	15. Part de foyers fiscaux non imposés	64,4 %	62,1 %	30,8 %		81,3 %
	16. Taux de personnes couvertes par une allocation	46,2 %	42,8 %	24,4 %		80,4 %
	17. Taux d'allocataires du RSA	6,6 %	5,2 %	1,3 %		37,0 %
	18. Taux de personnes couvertes par le RSA	6,5 %	4,9 %	0,9 %		29,6 %
	19. Taux d'allocataires de 20-64 ans de l'AAH	6,1 %	4,5 %	0,7 %		7,7 %
	20. Part de ménages ne possédant pas de voiture	11,4 %	10,6 %	4,2 %		79,0 %
Caractéristiques environnementales	21. Part des surfaces agricoles en conversion biologiques	1,5 %	2,1 %	0,0 %		97,2 %
	22. Part des surfaces biologiques totales (certifiées bio et en conversion)	14,6 %	15,2 %	0,0 %		97,2 %
	23. Part de population du territoire vivant en zones vulnérables aux nitrates d'origine agricole	27,1 %	15,8 %	0,0 %		100,0 %
	24. Densité (pour 100 km²) d'installations classées pour la protection de l'environnement	5,3	4,3	0,0		353,2
	25. Densité d'anciens sites industriels et activités de service	21,4	22,3	0,0		10 179,4
	26. Densité de sites et sols pollués ou potentiellement pollués appelant une action des pouvoirs publics	0,9	0,4	0,0		254,7
	27. Densité de sites « Secteurs d'information sur les sols » (SIS)	0,2	0,2	0,0		169,8
	28. Part des ménages en précarité énergétique logement en 2018	20,1 %	20,5 %	5,0 %		24,9 %

Cancer du sein - 24#296

653 femmes ont eu un cancer du sein entre le 1er janvier 2018 et le 31 décembre 2022 dans le territoire

Ce territoire fait partie de la classe D des parcours des femmes présentant un cancer du sein qui se caractérise de la manière suivante : Territoires avec un diagnostic de cancer plutôt précoce, surtout traité par chirurgie conservatrice et hormonothérapie, avec des rechutes moins fréquentes qu'en moyenne en France. Au niveau socio-démographique, il s'agit de territoires plutôt vieillissants et socialement favorisés. Concernant l'offre de soins, cette classe se caractérise par un accès aux médecins généralistes et aux traitements en oncologie plus difficile qu'en moyenne en France.



	Nom indicateur	Valeur territoire*	Valeur département*	Minimum en France*	Graphique synthétique	Maximum en France*
Dépistage	29. Mammographie dans les 12 à 36 mois avant le traitement	299,8	285,6	154,4		410,0
	30. Biopsie dans l'année avant le traitement	894,0	915,1	720,2		971,3
Diagnostic	31. Cancer du sein in situ ou invasif localisé	919,3	889,3	694,3		965,8
	32. Cancer du sein avec métastases	21,6	13,0	3,2		47,4
Traitement	33. Chirurgie conservatrice	761,0	766,3	513,5		816,7
	34. Mastectomie totale	186,9	193,0	135,7		408,9
	35. Chimiothérapie conventionnelle	448,4	440,4	311,3		640,8
	36. Chimiothérapie néoadjuvante	268,4	268,2	170,4		449,6
	37. Chimiothérapie adjuvante	320,7	342,2	245,8		489,9
	38. Thérapies ciblées	152,1	146,7	100,8		235,2
	39. Radiothérapie	804,7	815,5	604,7		890,9
	40. Hormonothérapie	681,1	682,5	481,6		758,2
	41. Soins palliatifs	24,9	15,3	4,3		138,8
Devenir	42. Reconstruction mammaire après mastectomie totale	531,1	474,1	155,4		818,5
	43. Reconstruction mammaire après mastectomie totale ou partielle	267,8	262,9	137,4		870,5
	44. En vie sans rechute ni métastase à 3 ans	833,4	856,0	664,6		899,6
	45. Reprise de traitement ou apparition de métastases dans les 3 ans	100,5	77,2	45,0		191,3
	46. Décès dans les 3 ans	62,7	62,5	26,5		180,6

* Taux standardisés pour 1 000 habitants.

Sources : SNDS (DCIR Inter Régime - PMSI MCO), Exploitation ORS-Fnors

Cancer du côlon et du rectum - 24#296

548 personnes ont eu un cancer colorectal entre le 1er janvier 2018 et le 31 décembre 2022 dans le territoire

Ce territoire fait partie de la classe F des parcours des personnes présentant un cancer du côlon et du rectum qui se caractérise de la manière suivante :

Territoires avec un diagnostic de cancer relativement précoce, surtout traité par chirurgie, avec des rechutes moins fréquentes et un bon niveau de dépistage chez les personnes de 50 à 74 ans. Au niveau socio-démographique, ces territoires sont moins densément peuplés et un peu plus favorisés socialement qu'en moyenne en France. Concernant l'offre de soins, cette classe se caractérise par un accès aux médecins généralistes et aux traitements en oncologie plutôt aisé.



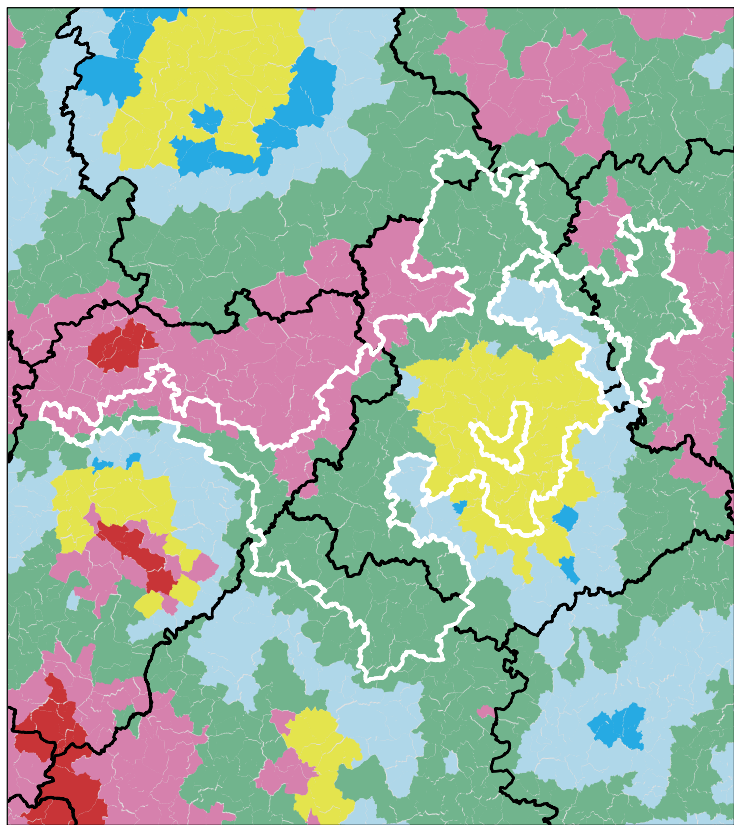
	Nom indicateur*	Valeur territoire*	Valeur département*	Minimum en France*	Graphique synthétique	Maximum en France*
Dépistage	47. Dépistage organisé dans les 30 mois avant le traitement	156,6	152,8	55,6		260,4
	48. Présence de facteurs de risques élevés de cancer colorectal	35,1	36,2	0,0		139,9
Diagnostic	49. Bilan de diagnostic et d'extension complet avant le 1er traitement	384,1	400,5	134,3		843,3
	50. Cancer in situ	43,5	69,9	7,1		500,1
	51. Cancer invasif non métastatique	688,4	652,0	306,0		796,6
	52. Cancer invasif avec métastases synchrones	268,1	278,2	140,4		512,9
	53. Autre cancer actif la même année	90,2	110,3	53,8		372,1
	54. Cancer du côlon	778,9	670,4	391,5		778,9
	55. Cancer du rectum	202,3	314,0	183,5		537,8
	56. Cancer du côlon et du rectum	18,7	15,7	4,7		143,5
Traitement	57. Parcours chirurgical en urgence	82,0	128,1	28,8		287,6
	58. Parcours chirurgical non urgent	560,9	539,3	356,9		776,1
	59. Parcours non chirurgical	357,1	332,7	149,1		591,4
	60. Exérèse endoscopique seule	146,3	171,4	33,4		523,6
	61. Chirurgie carcinologique seule	317,1	262,1	138,6		415,0
	62. Traitement néo adj et chirurgie carcinologique (avec ou sans trait adjuvant)	138,9	132,0	40,8		293,4
	63. Chirurgie carcinologique et traitement adjuvant	199,1	245,2	60,7		436,9
	64. Chimiothérapie ou radiothérapie sans chirurgie	198,6	189,0	67,4		406,9
Devenir	65. En vie sans rechute ni métastase à 3 ans	799,8	692,4	331,4		919,0
	66. Apparition de métastases au cours des 3 premières années de traitement	82,6	189,2	17,1		416,0
	67. Reprise de traitement (après un arrêt d'au moins 6 mois) au cours des 3 premières années de traitement	130,1	167,9	27,3		574,6
	68. Décès dans les 3 ans	147,5	210,9	71,4		490,0

* Taux standardisé pour 1 000 habitants.

Source : SNDS (DCIR Inter Régime - PMSI MCO). Exploitation ORS-Fnors

Caractéristiques démographiques et sociales du territoire - 24#310

Typologie sociale du territoire à l'échelle communale



0 10 20 Kilomètres

Sources : Insee, État civil, RP, DGFIP, Cnaf, CCMSA - Exploitation ORS-Fnors
La composition communale du territoire est disponible en cliquant [ici](#)

Comment les territoires d'études ont été bâtis ?

Notre objectif lors de la construction de ces territoires était de proposer des zones :

- suffisamment fine pour mesurer des disparités territoriales ;
- ayant des caractéristiques sociales relativement proches en leurs sein ;
- suffisamment peuplées pour disposer d'indicateurs fiables.

Les variables et analyses utilisées pour construire la typologie sociale présentée page 2 ont été mobilisées.

Les territoires ont été construits en agrégeant les communes selon leurs caractéristiques sociales en respectant la contiguïté géographique, sans contrainte de frontière administrative, et avec une taille minimale de la population fixée à environ 100 000 habitants.

411 zones différentes pouvant pour certaines être à cheval sur un ou plusieurs départements ont ainsi été définies pour la France (hors Mayotte).

Plus d'information sur la méthode de construction de la typologie : [lien rapport](#)

Répartition des communes et de la population selon les classes de la typologie sociale

Classes de typologie	Communes		Population	
	Nombre	Part (%)	Nombre	Part (%)
■ Situation sociale la plus défavorisée	0	0,0 %	0	0,0 %
■ Situation sociale défavorable	33	16,7 %	11 766	5,5 %
■ Situation sociale plutôt défavorable	0	0,0 %	0	0,0 %
■ Situation sociale intermédiaire moins de cadres et de professions intellectuelles supérieures, davantage de foyers non imposés, un peu moins d'allocataires du RSA et un peu plus pour l'AAH, un peu plus de jeunes peu ou pas diplômés	119	60,1 %	84 480	39,4 %
■ Situation sociale intermédiaire Davantage de cadres et de professions intellectuelles supérieures, moins de foyers non imposés, un peu plus d'allocataires du RSA et de chômeurs, un peu moins d'allocataires de l'AAH	44	22,2 %	117 275	54,7 %
■ Situation sociale plutôt favorable part de cadres et de professions intellectuelles supérieures les plus élevées	0	0,0 %	0	0,0 %
■ Situation sociale favorable moins de cadres et de professions intellectuelles supérieures	2	1,0 %	874	0,4 %
■ Situation sociale la plus favorable un peu plus de cadres et professions intellectuelles supérieures	0	0,0 %	0	0,0 %

Caractéristiques démographiques et sociales du territoire - 24#310



	Nom indicateur	Valeur territoire	Valeur département	Minimum en France	Graphique synthétique	Maximum en France
Caractéristiques démographiques	1. Densité de population	45,3	45,7	1,9		38 851,0
	2. Rapport de dépendance <i>(nombre de personnes âgées de moins de 15 ans et de 65 ans ou plus pour 100 personnes âgées de 15 à 64 ans)</i>	92,9	94,2	45,8		107,8
	3. Indice de vieillissement <i>(nombre de personnes âgées de 65 ans et plus pour 100 jeunes de moins de 20 ans)</i>	133,3	158,1	8,6		196,0
	4. Part des habitants de 18 ans et plus	81,1 %	82,9 %	57,5 %		86,6 %
	5. Part des habitants de 50-74 ans	36,4 %	38,1 %	13,4 %		40,1 %
	6. Part des femmes de 50-74 ans	18,5 %	19,7 %	6,4 %		21,2 %
	7. Taux d'accroissement annuel moyen de la population	0,2	0,0	-1,4		2,4
	8. Part de personnes de 60 ans et plus vivant seules à domicile	28,2 %	29,6 %	21,8 %		49,0 %
	9. Taux de fécondité des femmes de 12-20 ans	5,5	6,8	0,5		64,5
Caractéristiques sociales	10. Part de jeunes de 25-34 ans non scolarisés pas ou peu diplômés (au plus brevet des collèges)	10,9 %	14,1 %	2,6 %		50,4 %
	11. Taux d'activité des 15-64 ans	75,3 %	74,0 %	57,4 %		83,0 %
	12. Part des cadres et professions intellectuelles supérieures de 15 ans et plus ayant un emploi	12,3 %	9,9 %	7,1 %		57,3 %
	13. Part de chômeurs de 15 ans et plus (au sens du recensement)	9,1 %	12,1 %	5,9 %		35,3 %
	14. Part d'enfants de moins de 25 ans vivant dans une famille sans actif occupé	5,4 %	12,0 %	2,4 %		61,8 %
	15. Part de foyers fiscaux non imposés	57,4 %	62,1 %	30,8 %		81,3 %
	16. Taux de personnes couvertes par une allocation	42,8 %	42,8 %	24,4 %		80,4 %
	17. Taux d'allocataires du RSA	4,1 %	5,2 %	1,3 %		37,0 %
	18. Taux de personnes couvertes par le RSA	4,0 %	4,9 %	0,9 %		29,6 %
	19. Taux d'allocataires de 20-64 ans de l'AAH	3,6 %	4,5 %	0,7 %		7,7 %
	20. Part de ménages ne possédant pas de voiture	7,8 %	10,6 %	4,2 %		79,0 %
Caractéristiques environnementales	21. Part des surfaces agricoles en conversion biologiques	1,0 %	2,1 %	0,0 %		97,2 %
	22. Part des surfaces biologiques totales (certifiées bio et en conversion)	9,2 %	15,2 %	0,0 %		97,2 %
	23. Part de population du territoire vivant en zones vulnérables aux nitrates d'origine agricole	6,4 %	15,8 %	0,0 %		100,0 %
	24. Densité (pour 100 km²) d'installations classées pour la protection de l'environnement	3,5	4,3	0,0		353,2
	25. Densité d'anciens sites industriels et activités de service	16,7	22,3	0,0		10 179,4
	26. Densité de sites et sols pollués ou potentiellement pollués appelant une action des pouvoirs publics	0,4	0,4	0,0		254,7
	27. Densité de sites « Secteurs d'information sur les sols » (SIS)	0,2	0,2	0,0		169,8
	28. Part des ménages en précarité énergétique logement en 2018	18,3 %	20,5 %	5,0 %		24,9 %

Cancer du sein - 24#310

440 femmes ont eu un cancer du sein entre le 1er janvier 2018 et le 31 décembre 2022 dans le territoire

Ce territoire fait partie de la classe E des parcours des femmes présentant un cancer du sein qui se caractérise de la manière suivante : Territoires avec un diagnostic de cancer relativement tardif, surtout traité par chirurgie conservatrice, radiothérapie, hormonothérapie et chimiothérapie adjuvante, avec des rechutes moins fréquentes qu'en moyenne en France. Au niveau socio-démographique, ces territoires sont moins densément peuplés, la population y est plutôt vieillissante et socialement favorisée. Concernant l'offre de soin, l'accès aux médecins généralistes est plutôt aisé, mais le temps d'accès à un centre de radiodiagnostic y est plus long qu'en moyenne en France.



	Nom indicateur	Valeur territoire*	Valeur département*	Minimum en France*	Graphique synthétique	Maximum en France*
Dépistage	29. Mammographie dans les 12 à 36 mois avant le traitement	295,3	285,6	154,4		410,0
	30. Biopsie dans l'année avant le traitement	955,2	915,1	720,2		971,3
Diagnostic	31. Cancer du sein in situ ou invasif localisé	825,2	889,3	694,3		965,8
	32. Cancer du sein avec métastases	26,8	13,0	3,2		47,4
Traitement	33. Chirurgie conservatrice	726,2	766,3	513,5		816,7
	34. Mastectomie totale	245,9	193,0	135,7		408,9
	35. Chimiothérapie conventionnelle	480,1	440,4	311,3		640,8
	36. Chimiothérapie néoadjuvante	277,6	268,2	170,4		449,6
	37. Chimiothérapie adjuvante	342,4	342,2	245,8		489,9
	38. Thérapies ciblées	157,5	146,7	100,8		235,2
	39. Radiothérapie	859,1	815,5	604,7		890,9
	40. Hormonothérapie	705,2	682,5	481,6		758,2
	41. Soins palliatifs	12,5	15,3	4,3		138,8
Devenir	42. Reconstruction mammaire après mastectomie totale	430,9	474,1	155,4		818,5
	43. Reconstruction mammaire après mastectomie totale ou partielle	284,5	262,9	137,4		870,5
	44. En vie sans rechute ni métastase à 3 ans	842,5	856,0	664,6		899,6
	45. Reprise de traitement ou apparition de métastases dans les 3 ans	71,3	77,2	45,0		191,3
	46. Décès dans les 3 ans	79,1	62,5	26,5		180,6

* Taux standardisés pour 1 000 habitants.
Sources : SNDS (DCIR Inter Régime - PMSI MCO), Exploitation ORS-Fnors

Cancer du côlon et du rectum - 24#310

352 personnes ont eu un cancer colorectal entre le 1er janvier 2018 et le 31 décembre 2022 dans le territoire

Ce territoire fait partie de la classe E des parcours des personnes présentant un cancer du côlon et du rectum qui se caractérise de la manière suivante :

Territoires avec un diagnostic de cancer tardif, surtout traité par chirurgie et un bon dépistage chez les personnes de 50 à 74 ans. Au niveau socio-démographique, ces territoires sont moins densément peuplés et la population y est plutôt favorisée. Concernant l'offre de soins, l'accès aux médecins généralistes est plus aisé dans cette classe qu'en moyenne en France.



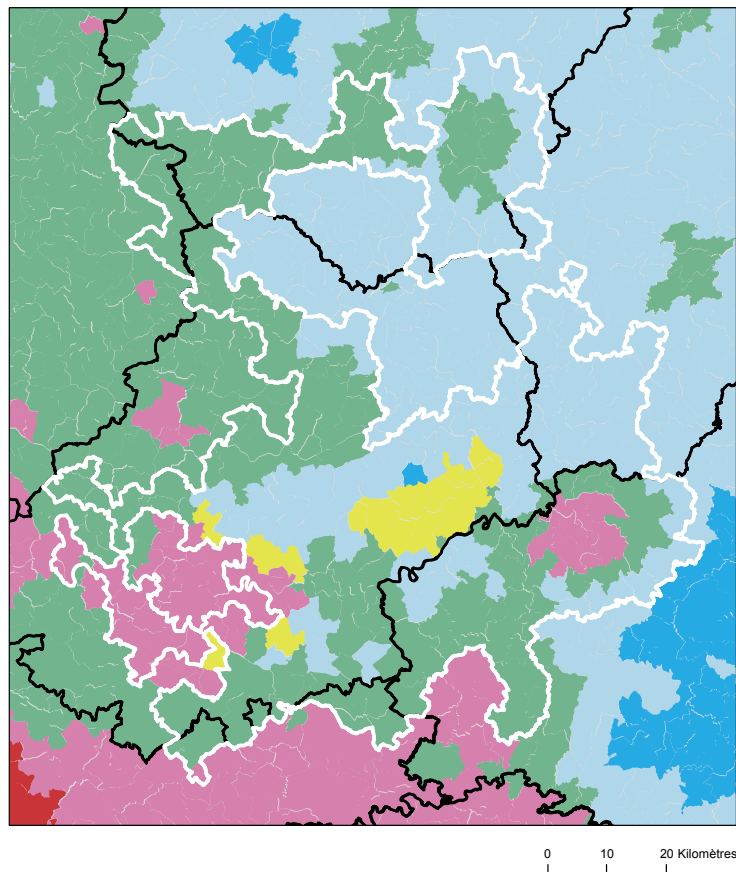
	Nom indicateur*	Valeur territoire*	Valeur département*	Minimum en France*	Graphique synthétique	Maximum en France*
Dépistage	47. Dépistage organisé dans les 30 mois avant le traitement	161,8	152,8	55,6		260,4
	48. Présence de facteurs de risques élevés de cancer colorectal	36,7	36,2	0,0		139,9
Diagnostic	49. Bilan de diagnostic et d'extension complet avant le 1er traitement	578,5	400,5	134,3		843,3
	50. Cancer in situ	104,7	69,9	7,1		500,1
	51. Cancer invasif non métastatique	517,9	652,0	306,0		796,6
	52. Cancer invasif avec métastases synchrones	377,4	278,2	140,4		512,9
	53. Autre cancer actif la même année	130,7	110,3	53,8		372,1
	54. Cancer du côlon	634,3	670,4	391,5		778,9
	55. Cancer du rectum	321,8	314,0	183,5		537,8
	56. Cancer du côlon et du rectum	44,0	15,7	4,7		143,5
Traitement	57. Parcours chirurgical en urgence	135,1	128,1	28,8		287,6
	58. Parcours chirurgical non urgent	681,4	539,3	356,9		776,1
	59. Parcours non chirurgical	183,5	332,7	149,1		591,4
	60. Exérèse endoscopique seule	143,4	171,4	33,4		523,6
	61. Chirurgie carcinologique seule	235,2	262,1	138,6		415,0
	62. Traitement néo adj et chirurgie carcinologique (avec ou sans trait adjuvant)	155,1	132,0	40,8		293,4
	63. Chirurgie carcinologique et traitement adjuvant	349,5	245,2	60,7		436,9
	64. Chimiothérapie ou radiothérapie sans chirurgie	116,3	189,0	67,4		406,9
Devenir	65. En vie sans rechute ni métastase à 3 ans	715,9	692,4	331,4		919,0
	66. Apparition de métastases au cours des 3 premières années de traitement	192,5	189,2	17,1		416,0
	67. Reprise de traitement (après un arrêt d'au moins 6 mois) au cours des 3 premières années de traitement	157,0	167,9	27,3		574,6
	68. Décès dans les 3 ans	304,9	210,9	71,4		490,0

* Taux standardisé pour 1 000 habitants.

Source : SNDS (DCIR Inter Régime - PMSI MCO). Exploitation ORS-Fnors

Caractéristiques démographiques et sociales du territoire - 24#442

Typologie sociale du territoire à l'échelle communale



Sources : Insee, État civil, RP, DGFIP, Cnaf, CCMSA - Exploitation ORS-Fnors
La composition communale du territoire est disponible en cliquant [ici](#)

Comment les territoires d'études ont été bâtis ?

Notre objectif lors de la construction de ces territoires était de proposer des zones :

- suffisamment fine pour mesurer des disparités territoriales ;
- ayant des caractéristiques sociales relativement proches en leurs sein ;
- suffisamment peuplées pour disposer d'indicateurs fiables.

Les variables et analyses utilisées pour construire la typologie sociale présentée page 2 ont été mobilisées.

Les territoires ont été construits en agrégeant les communes selon leurs caractéristiques sociales en respectant la contiguïté géographique, sans contrainte de frontière administrative, et avec une taille minimale de la population fixée à environ 100 000 habitants.

411 zones différentes pouvant pour certaines être à cheval sur un ou plusieurs départements ont ainsi été définies pour la France (hors Mayotte).

Plus d'information sur la méthode de construction de la typologie : [lien rapport](#)

Répartition des communes et de la population selon les classes de la typologie sociale

Classes de typologie	Communes		Population	
	Nombre	Part (%)	Nombre	Part (%)
Situation sociale la plus défavorisée	0	0,0 %	0	0,0 %
Situation sociale défavorable	33	10,3 %	30 589	13,2 %
Situation sociale plutôt défavorable	0	0,0 %	0	0,0 %
Situation sociale intermédiaire moins de cadres et de professions intellectuelles supérieures, davantage de foyers non imposés, un peu moins d'allocataires du RSA et un peu plus pour l'AAH, un peu plus de jeunes peu ou pas diplômés	146	45,6 %	141 231	60,7 %
Situation sociale intermédiaire Davantage de cadres et de professions intellectuelles supérieures, moins de foyers non imposés, un peu plus d'allocataires du RSA et de chômeurs, un peu moins d'allocataires de l'AAH	23	7,2 %	16 860	7,3 %
Situation sociale plutôt favorable part de cadres et de professions intellectuelles supérieures les plus élevées	0	0,0 %	0	0,0 %
Situation sociale favorable moins de cadres et de professions intellectuelles supérieures	117	36,6 %	43 496	18,7 %
Situation sociale la plus favorable un peu plus de cadres et professions intellectuelles supérieures	1	0,3 %	363	0,2 %



Caractéristiques démographiques et sociales du territoire - 24#442



	Nom indicateur	Valeur territoire	Valeur département	Minimum en France	Graphique synthétique	Maximum en France
Caractéristiques démographiques	1. Densité de population	39,4	45,7	1,9		38 851,0
	2. Rapport de dépendance <i>(nombre de personnes âgées de moins de 15 ans et de 65 ans ou plus pour 100 personnes âgées de 15 à 64 ans)</i>	95,1	94,2	45,8		107,8
	3. Indice de vieillissement <i>(nombre de personnes âgées de 65 ans et plus pour 100 jeunes de moins de 20 ans)</i>	152,7	158,1	8,6		196,0
	4. Part des habitants de 18 ans et plus	82,4 %	82,9 %	57,5 %		86,6 %
	5. Part des habitants de 50-74 ans	36,6 %	38,1 %	13,4 %		40,1 %
	6. Part des femmes de 50-74 ans	18,8 %	19,7 %	6,4 %		21,2 %
	7. Taux d'accroissement annuel moyen de la population	-0,1	0,0	-1,4		2,4
	8. Part de personnes de 60 ans et plus vivant seules à domicile	31,4 %	29,6 %	21,8 %		49,0 %
	9. Taux de fécondité des femmes de 12-20 ans	5,5	6,8	0,5		64,5
Caractéristiques sociales	10. Part de jeunes de 25-34 ans non scolarisés pas ou peu diplômés (au plus brevet des collèges)	12,0 %	14,1 %	2,6 %		50,4 %
	11. Taux d'activité des 15-64 ans	75,0 %	74,0 %	57,4 %		83,0 %
	12. Part des cadres et professions intellectuelles supérieures de 15 ans et plus ayant un emploi	11,7 %	9,9 %	7,1 %		57,3 %
	13. Part de chômeurs de 15 ans et plus (au sens du recensement)	10,8 %	12,1 %	5,9 %		35,3 %
	14. Part d'enfants de moins de 25 ans vivant dans une famille sans actif occupé	10,4 %	12,0 %	2,4 %		61,8 %
	15. Part de foyers fiscaux non imposés	60,2 %	62,1 %	30,8 %		81,3 %
	16. Taux de personnes couvertes par une allocation	42,6 %	42,8 %	24,4 %		80,4 %
	17. Taux d'allocataires du RSA	3,9 %	5,2 %	1,3 %		37,0 %
	18. Taux de personnes couvertes par le RSA	3,6 %	4,9 %	0,9 %		29,6 %
	19. Taux d'allocataires de 20-64 ans de l'AAH	4,2 %	4,5 %	0,7 %		7,7 %
	20. Part de ménages ne possédant pas de voiture	11,4 %	10,6 %	4,2 %		79,0 %
Caractéristiques environnementales	21. Part des surfaces agricoles en conversion biologiques	1,7 %	2,1 %	0,0 %		97,2 %
	22. Part des surfaces biologiques totales (certifiées bio et en conversion)	10,3 %	15,2 %	0,0 %		97,2 %
	23. Part de population du territoire vivant en zones vulnérables aux nitrates d'origine agricole	12,8 %	15,8 %	0,0 %		100,0 %
	24. Densité (pour 100 km²) d'installations classées pour la protection de l'environnement	3,1	4,3	0,0		353,2
	25. Densité d'anciens sites industriels et activités de service	25,0	22,3	0,0		10 179,4
	26. Densité de sites et sols pollués ou potentiellement pollués appelant une action des pouvoirs publics	0,5	0,4	0,0		254,7
	27. Densité de sites « Secteurs d'information sur les sols » (SIS)	0,4	0,2	0,0		169,8
	28. Part des ménages en précarité énergétique logement en 2018	19,4 %	20,5 %	5,0 %		24,9 %

Cancer du sein - 24#442

799 femmes ont eu un cancer du sein entre le 1er janvier 2018 et le 31 décembre 2022 dans le territoire

Ce territoire fait partie de la classe D des parcours des femmes présentant un cancer du sein qui se caractérise de la manière suivante : Territoires avec un diagnostic de cancer plutôt précoce, surtout traité par chirurgie conservatrice et hormonothérapie, avec des rechutes moins fréquentes qu'en moyenne en France. Au niveau socio-démographique, il s'agit de territoires plutôt vieillissants et socialement favorisés. Concernant l'offre de soins, cette classe se caractérise par un accès aux médecins généralistes et aux traitements en cancérologie plus difficile qu'en moyenne en France.



	Nom indicateur	Valeur territoire*	Valeur département*	Minimum en France*	Graphique synthétique	Maximum en France*
Dépistage	29. Mammographie dans les 12 à 36 mois avant le traitement	298,6	285,6	154,4		410,0
	30. Biopsie dans l'année avant le traitement	819,5	915,1	720,2		971,3
Diagnostic	31. Cancer du sein in situ ou invasif localisé	881,3	889,3	694,3		965,8
	32. Cancer du sein avec métastases	19,4	13,0	3,2		47,4
Traitement	33. Chirurgie conservatrice	740,0	766,3	513,5		816,7
	34. Mastectomie totale	248,2	193,0	135,7		408,9
	35. Chimiothérapie conventionnelle	404,0	440,4	311,3		640,8
	36. Chimiothérapie néoadjuvante	229,5	268,2	170,4		449,6
	37. Chimiothérapie adjuvante	309,9	342,2	245,8		489,9
	38. Thérapies ciblées	141,6	146,7	100,8		235,2
	39. Radiothérapie	823,9	815,5	604,7		890,9
	40. Hormonothérapie	692,6	682,5	481,6		758,2
	41. Soins palliatifs	25,9	15,3	4,3		138,8
Devenir	42. Reconstruction mammaire après mastectomie totale	452,9	474,1	155,4		818,5
	43. Reconstruction mammaire après mastectomie totale ou partielle	299,1	262,9	137,4		870,5
	44. En vie sans rechute ni métastase à 3 ans	866,6	856,0	664,6		899,6
	45. Reprise de traitement ou apparition de métastases dans les 3 ans	61,2	77,2	45,0		191,3
	46. Décès dans les 3 ans	71,3	62,5	26,5		180,6

* Taux standardisés pour 1 000 habitants.

Sources : SNDS (DCIR Inter Régime - PMSI MCO), Exploitation ORS-Fnors

Cancer du côlon et du rectum - 24#442

666 personnes ont eu un cancer colorectal entre le 1er janvier 2018 et le 31 décembre 2022 dans le territoire

Ce territoire fait partie de la classe C des parcours des personnes présentant un cancer du côlon et du rectum qui se caractérise de la manière suivante :

Territoires avec davantage de parcours non chirurgicaux, des rechutes plus fréquentes et moins de dépistage chez les personnes de 50 à 74 ans. On y retrouve davantage de personnes prises en charge en affections de longue durée (ALD) pour un cancer colorectal. Au niveau socio-démographique, ces territoires se caractérisent par une population plutôt vieillissante. Concernant l'offre de soin, l'accès aux traitements en cancérologie y est plutôt meilleur qu'en moyenne en France.



	Nom indicateur*	Valeur territoire*	Valeur département*	Minimum en France*	Graphique synthétique	Maximum en France*
Dépistage	47. Dépistage organisé dans les 30 mois avant le traitement	175,8	152,8	55,6		260,4
	48. Présence de facteurs de risques élevés de cancer colorectal	58,8	36,2	0,0		139,9
Diagnostic	49. Bilan de diagnostic et d'extension complet avant le 1er traitement	553,0	400,5	134,3		843,3
	50. Cancer in situ	169,2	69,9	7,1		500,1
	51. Cancer invasif non métastatique	559,8	652,0	306,0		796,6
	52. Cancer invasif avec métastases synchrones	271,0	278,2	140,4		512,9
	53. Autre cancer actif la même année	171,9	110,3	53,8		372,1
	54. Cancer du côlon	660,0	670,4	391,5		778,9
	55. Cancer du rectum	288,1	314,0	183,5		537,8
	56. Cancer du côlon et du rectum	51,9	15,7	4,7		143,5
Traitement	57. Parcours chirurgical en urgence	138,1	128,1	28,8		287,6
	58. Parcours chirurgical non urgent	559,9	539,3	356,9		776,1
	59. Parcours non chirurgical	301,9	332,7	149,1		591,4
	60. Exérèse endoscopique seule	235,0	171,4	33,4		523,6
	61. Chirurgie carcinologique seule	264,6	262,1	138,6		415,0
	62. Traitement néo adj et chirurgie carcinologique (avec ou sans trait adjuvant)	85,0	132,0	40,8		293,4
	63. Chirurgie carcinologique et traitement adjuvant	259,5	245,2	60,7		436,9
	64. Chimiothérapie ou radiothérapie sans chirurgie	155,9	189,0	67,4		406,9
Devenir	65. En vie sans rechute ni métastase à 3 ans	677,3	692,4	331,4		919,0
	66. Apparition de métastases au cours des 3 premières années de traitement	178,1	189,2	17,1		416,0
	67. Reprise de traitement (après un arrêt d'au moins 6 mois) au cours des 3 premières années de traitement	163,8	167,9	27,3		574,6
	68. Décès dans les 3 ans	211,4	210,9	71,4		490,0

* Taux standardisé pour 1 000 habitants.

Source : SNDS (DCIR Inter Régime - PMSI MCO). Exploitation ORS-Fnors

Définitions des indicateurs

	Indicateur	Définition / Formule	Année / Source
Caractéristiques démographiques	1. Densité de population	Nombre d'habitants par km ²	2021, Insee - Recensement de population
	2. Rapport de dépendance	Nombre de personnes de moins de 15 ans et de 65 ans et plus pour 100 personnes âgées de 15 à 64 ans	2021, Insee - Recensement de population
	3. Indice de vieillissement	Nombre de personnes âgées de 65 ans et plus pour 100 jeunes de moins de 20 ans	2021, Insee - Recensement de population
	4. Part des habitants de 18 ans et plus (%)	Pourcentage d'habitants de 18 ans et plus	2021, Insee - Recensement de population
	5. Part des habitants de 50-74 ans (%)	Pourcentage d'habitants de 50 à 74 ans	2021, Insee - Recensement de population
	6. Part des femmes de 50-74 ans (%)	Pourcentage de femmes de 50 à 74 ans	2021, Insee - Recensement de population
	7. Taux d'accroissement annuel moyen de la population (%)	Variation annuelle moyenne de la population	2012-2021, Insee - Recensement de population
	8. Part de personnes de 60 ans et plus vivant seules à domicile (%)	Pourcentage de personnes de 60 ans et plus vivant seules	2021, Insee - Recensement de population
	9. Taux de fécondité des femmes de 12-20 ans	Nombre d'enfants pour 10 000 femmes de 12 à 20 ans	2018-2022, Insee - État-Civil
Caractéristiques sociales	10. Part de jeunes de 25-34 ans non scolarisés pas ou peu diplômés (%)	Pourcentage de jeunes de 25-34 ans non scolarisés au plus le brevet des collèges	2021, Insee - Recensement de population
	11. Taux d'activité des 15-64 ans (%)	Pourcentage de personnes de 15 à 64 ans actives	2021, Insee - Recensement de population
	12. Part de cadres et professions intellectuelles supérieures de 15 ans et plus ayant un emploi (%)	Pourcentage de cadres et professions intellectuelles supérieures de 15 ans et plus ayant un emploi	2021, Insee - Recensement de population
	13. Taux de chômage des 15 ans et plus (%)	Pourcentage de chômeurs de 15 ans et plus (au sens du recensement)	2021, Insee - Recensement de population
	14. Part d'enfants de moins de 25 ans vivant dans une famille sans actif occupé (%)	Pourcentage d'enfants de moins de 25 ans vivant dans une famille sans actif occupé	2021, Insee - Recensement de population
	15. Part de foyers fiscaux non imposés (%)	Pourcentage de foyers fiscaux non imposés	2021, DGFIP – Insee - Recensement de population
	16. Taux de personnes couvertes par une allocation (%)	Pourcentage de personnes couvertes par une allocation	Décembre 2023, Cnaf – CCMSA – Insee - Recensement de population
	17. Taux d'allocataires du RSA	Pour 100 personnes de 25 à 64 ans	Décembre 2023, Cnaf – CCMSA – Insee - Recensement de population
	18. Taux de personnes couvertes par le RSA (%)	Pourcentage de personnes couvertes par le RSA	Décembre 2023, Cnaf – CCMSA – Insee - Recensement de population
	19. Taux d'allocataires de l'AAH	Pour 100 personnes de 20 à 64 ans	Décembre 2023, Cnaf – CCMSA – Insee - Recensement de population
	20. Part de ménages ne possédant pas de voiture (%)	Pourcentage de ménages ne possédant pas de voiture	2021, Insee - Recensement de population
Caractéristiques environnementales	21. Part de surfaces biologiques en conversion (%)	Part de surfaces C1 + C2 + C3	2023, Agence BIO, Agreste – recensement agricole
	22. Part de surfaces biologiques totales (%)	Part de surfaces certifiées bio et en conversion	2023, Agence BIO, Agreste – recensement agricole
	23. Part de population du territoire vivant en zones vulnérables aux nitrates d'origine agricole (%)	Pourcentage de population en zones vulnérables	2021, Système d'information sur l'eau
	24. Densité d'Installations Classées pour la Protection de l'Environnement (ICPE)	Nombre pour 100 km ²	2024, Ministère de la Transition Écologique et BRGM
	25. Densité d'anciens sites industriels et activités de service (BASIAS)	Nombre pour 100 km ²	2023, Ministère de la Transition Écologique et BRGM
	26. Densité de sites et sols pollués ou potentiellement pollués appelant une action des pouvoirs publics (BASOL)	Nombre pour 100 km ²	2023, Ministère de la Transition Écologique et BRGM
	27. Densité de sites Secteurs d'Information sur les Sols (SIS)	Nombre pour 100 km ²	2024, Ministère de la Transition Écologique et BRGM
	28. Part des ménages en précarité énergétique logement (%)	Pourcentage de ménages en précarité énergétique	2021, Observatoire national de la précarité énergétique

Méthodologie

L'analyse des vulnérabilités sociales, environnementales et de l'accès aux soins face aux cancers s'appuie sur une approche territoriale multidimensionnelle. Cette méthodologie permet d'identifier les inégalités de santé et de caractériser les besoins spécifiques de chaque territoire.

Les données utilisées proviennent du Système national des données de santé (SNDS), de l'INSEE et de diverses bases relatives aux caractéristiques de la population, à l'offre de soins et aux expositions environnementales. L'ensemble de ces sources permet une analyse exhaustive des déterminants de santé.

L'approche méthodologique s'articule autour de trois axes principaux :

- les vulnérabilités sociales (niveau de revenu, emploi, éducation),
- les vulnérabilités environnementales (exposition aux polluants, qualité de l'air, proximité d'installations industrielles),
- et l'accessibilité aux soins (densité médicale, temps d'accès, offre de prévention).

Les indicateurs ont été sélectionnés en fonction de leur pertinence scientifique et de leur disponibilité à l'échelle territoriale. Chaque indicateur fait l'objet d'une standardisation, permettant des comparaisons entre territoires ainsi qu'avec les références départementales, régionales et nationales.

Les analyses portent spécifiquement sur trois types de cancers : le cancer du sein, le cancer colorectal et le cancer du pancréas. Ces pathologies ont été choisies en raison de leur prévalence et de l'existence de programmes de dépistage organisé ou de recommandations de surveillance.

Pour chaque territoire, les données sont présentées sous forme de profils comparatifs, incluant les valeurs locales, départementales, régionales et nationales. Cette approche permet d'identifier les spécificités territoriales et de situer chaque territoire dans un contexte géographique élargi.

L'analyse territoriale repose sur deux niveaux géographiques : le niveau départemental et celui des territoires statistiques d'étude développés dans le cadre de ce projet. Cette double approche autorise une analyse fine des disparités infradépartementales tout en conservant une vision d'ensemble.

Les données présentées correspondent à la période la plus récente disponible au moment de l'étude. Les sources et millésimes sont précisés pour chaque indicateur. Une attention particulière a été portée à la cohérence temporelle des analyses.

L'interprétation des résultats doit tenir compte des spécificités méthodologiques de chaque indicateur : définitions, modes de calcul, populations de référence. Les valeurs manquantes ou non disponibles sont signalées par la mention « N.D. » (Non Disponible).

Cette approche s'inscrit dans les orientations de la stratégie décennale de lutte contre les cancers 2021-2030, et notamment dans son 4^e axe, qui vise à s'assurer que les progrès bénéficient à tous, en luttant contre les inégalités territoriales et sociales de santé.

Les résultats de cette analyse territoriale constituent un outil d'aide à la décision pour les acteurs locaux de santé publique. Ils permettent d'identifier les territoires prioritaires et d'adapter les actions de prévention et de prise en charge aux besoins spécifiques identifiés.

Ce travail a été réalisé par un groupe de professionnels issus de plusieurs Observatoires régionaux de la santé, en collaboration avec la Fédération nationale des observatoires régionaux de la santé, et grâce au soutien de l'Institut national du cancer.



Rapport complet : Axe 1



Rapport complet : Axe 2

Ce travail a été rendu possible grâce au financement de l'Institut national du cancer 2022 - 2025

