

# Vulnérabilités sociales, environnementales et d'accès aux soins face aux cancers

## Gers

### INTRODUCTION

Dans la stratégie décennale de lutte contre les cancers 2021-2030, le 4<sup>e</sup> axe vise à s'assurer que les progrès bénéficient à tous. Il s'agit en particulier de « *lutter contre les inégalités par une approche pragmatique et adaptée aux différentes populations* ». L'objectif de cette fiche action est de « *garantir l'accessibilité à la prévention primaire et secondaire et l'accès aux soins pour les personnes les plus vulnérables ; protéger les plus vulnérables et leur entourage contre les conséquences de la maladie* » et de « *mieux identifier et tenir compte des différentes vulnérabilités dans la politique de lutte contre le cancer* ».

Parmi l'ensemble des facteurs intervenant dans la survenue des différents cancers et leurs évolutions plusieurs questions peuvent être abordées. Comment les inégalités sociales sont un déterminant de la survenue des cancers ? ont un impact sur l'accès à la prévention et au dépistage ? peuvent impacter les parcours de soins des personnes avec cancer ? ont un impact sur la survie des personnes atteintes d'un cancer ? Mais également comment les inégalités territoriales ont un effet sur les parcours des personnes atteintes de cancer ? ou comment les inégalités environnementales peuvent agir comme déterminants de survenue des cancers ?

Depuis de nombreuses années, les travaux réalisés par la Fédération nationale des observatoires régionaux de la santé (Fnors) et par le réseau des ORS dans les régions et au niveau national documentent l'impact des inégalités sociales et territoriales sur l'état de santé de la population en France.

Forts de cette expérience, la Fnors et le réseau des ORS ont souhaité s'inscrire dans les orientations de la stratégie décennale de lutte contre les cancers et ont proposé de contribuer à la connaissance de l'impact des inégalités territoriales, sociales et environnementales de santé sur la survenue des cancers et les parcours de soins.

### OBJECTIF DE LA FICHE

Cette fiche vise à décrire les caractéristiques de chaque territoire composant le département au regard des indicateurs de vulnérabilités sociales et environnementales, d'accès à la prévention et aux soins, et de parcours de soins pour les cancers du sein et colorectal.

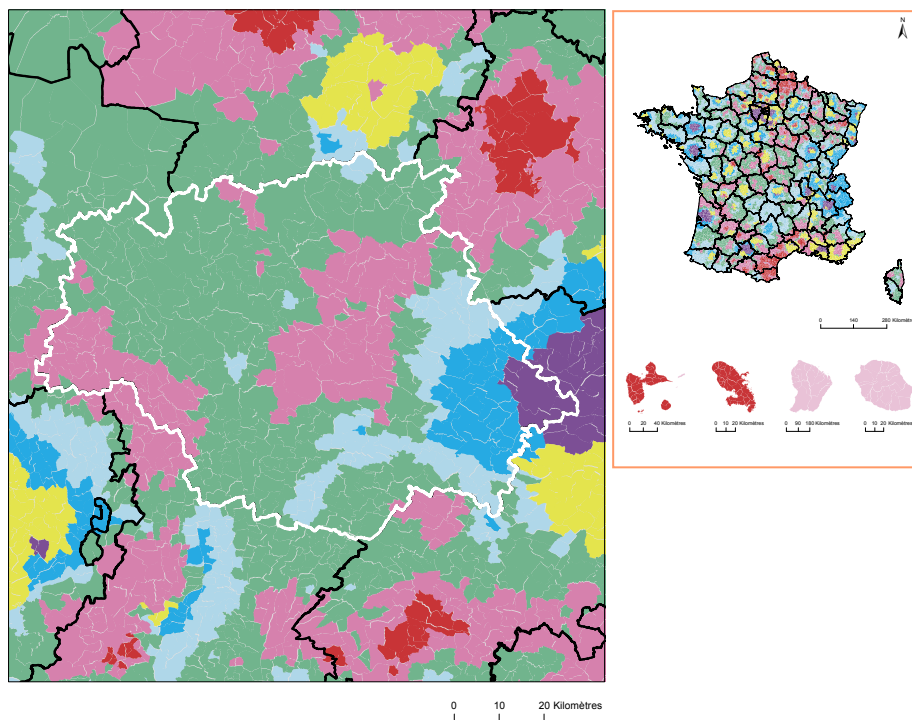
Pour le cancer du pancréas, les indicateurs ne sont présentés qu'au niveau du département du fait d'effectifs insuffisants.

### PRÉSENTATION DU PROJET

Ce travail a été réalisé par un groupe de professionnels, médecins, statisticiens, démographes... issus de plusieurs Observatoires régionaux de la santé en mobilisant les données du Système national des données de santé et des différentes bases de données sur les caractéristiques de la population, l'offre de soins et les expositions environnementales.

## Caractéristiques démographiques et sociales du département

### Typologie sociale du département à l'échelle communale



Les indicateurs pris en compte pour établir cette typologie sociale :

- Taux de fécondité des femmes de 12-20 ans (2016 - 2022) ;
- Part de jeunes de 25-34 ans non scolarisés pas ou peu diplômés (2021) ;
- Part de cadres et professions intellectuelles supérieures de 15 ans et plus ayant un emploi (2021) ;
- Taux de chômage des 15 ans et plus (au sens du recensement) (2021) ;
- Part de foyers fiscaux non imposés (2022) ;
- Taux d'allocataires du RSA (2022) ;
- Taux d'allocataires de 20-64 ans de l'AAH (2022).

Plus d'information sur la méthode de construction de la typologie : [lien rapport](#)

Sources : Insee, État civil, RP, DGFIP, Cnaf, CCMSA - Exploitation ORS-Fnors

### Répartition des communes et de la population selon les classes de la typologie sociale

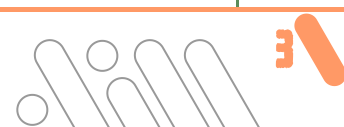
Classes de typologie	Communes		Population	
	Nombre	Part (%)	Nombre	Part (%)
<span style="color: red;">■</span> Situation sociale la plus défavorisée	0	0,0	0	0,0
<span style="color: pink;">■</span> Situation sociale défavorable	107	23,2	63 928	33,2
<span style="color: lightpink;">■</span> Situation sociale plutôt défavorable	0	0,0	0	0,0
<span style="color: green;">■</span> Situation sociale intermédiaire <i>moins de cadres et de professions intellectuelles supérieures, davantage de foyers non imposés, un peu moins d'allocataires du RSA et un peu plus pour l'AAH, un peu plus de jeunes peu ou pas diplômés</i>	236	51,2	81 402	42,3
<span style="color: yellow;">■</span> Situation sociale intermédiaire <i>D'avantage de cadres et de professions intellectuelles supérieures, moins de foyers non imposés, un peu plus d'allocataires du RSA et de chômeurs, un peu moins d'allocataires de l'AAH</i>	0	0,0	0	0,0
<span style="color: purple;">■</span> Situation sociale plutôt favorable <i>part de cadres et de professions intellectuelles supérieures les plus élevées</i>	8	1,7	14 615	7,6
<span style="color: lightblue;">■</span> Situation sociale favorable <i>moins de cadres et de professions intellectuelles supérieures</i>	71	15,4	16 397	8,5
<span style="color: blue;">■</span> Situation sociale la plus favorable <i>un peu plus de cadres et professions intellectuelles supérieures</i>	39	8,5	16 095	8,4



## Caractéristiques démographiques et sociales du département

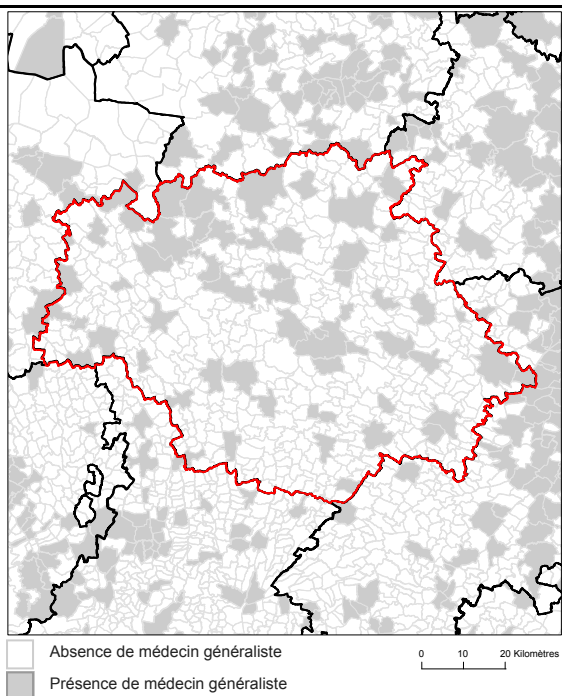


	Nom indicateur	Valeur département	Valeur Région	Minimum en France	Graphique synthétique	Maximum en France
Caractéristiques démographiques	1. Densité de population	30,8	82,8	3,4		20 238,2
	2. Rapport de dépendance <i>(nombre de personnes âgées de moins de 15 ans et de 65 ans ou plus pour 100 personnes âgées de 15 à 64 ans)</i>	93,2	82,8	56,0		97,1
	3. Indice de vieillissement <i>(nombre de personnes âgées de 65 ans et plus pour 100 jeunes de moins de 20 ans)</i>	141,7	104,2	14,3		170,5
	4. Part des habitants de 18 ans et plus	81,7 %	80,2 %	61,7 %		84,0 %
	5. Part des habitants de 50-74 ans	36,8 %	31,8 %	16,5 %		38,8 %
	6. Part des femmes de 50-74 ans	18,7 %	16,6 %	8,4 %		20,1 %
	7. Taux d'accroissement annuel moyen de la population	0,2	0,8	-0,8		1,9
	8. Part de personnes de 60 ans et plus vivant seules à domicile	29,6 %	31,4 %	25,7 %		42,6 %
	9. Taux de fécondité des femmes de 12-20 ans	5,5	5,9	2,2		52,1
Caractéristiques sociales	10. Part de jeunes de 25-34 ans non scolarisés pas ou peu diplômés (au plus brevet des collèges)	12,1 %	12,1 %	4,7 %		42,9 %
	11. Taux d'activité des 15-64 ans	75,8 %	73,5 %	63,9 %		80,7 %
	12. Part des cadres et professions intellectuelles supérieures de 15 ans et plus ayant un emploi	12,4 %	17,9 %	8,9 %		49,7 %
	13. Part de chômeurs de 15 ans et plus (au sens du recensement)	9,6 %	13,1 %	7,3 %		30,8 %
	14. Part d'enfants de moins de 25 ans vivant dans une famille sans actif occupé	9,8 %	14,1 %	5,8 %		54,2 %
	15. Part de foyers fiscaux non imposés	61,4 %	59,4 %	38,4 %		77,3 %
	16. Taux de personnes couvertes par une allocation	43,2 %	51,3 %	37,1 %		77,0 %
	17. Taux d'allocataires du RSA	4,6 %	6,9 %	2,1 %		28,0 %
	18. Taux de personnes couvertes par le RSA	4,2 %	6,3 %	1,7 %		24,7 %
	19. Taux d'allocataires de 20-64 ans de l'AAH	4,9 %	4,4 %	1,8 %		7,5 %
	20. Part de ménages ne possédant pas de voiture	8,6 %	14,5 %	7,7 %		68,2 %
Caractéristiques environnementales	21. Part des surfaces agricoles en conversion biologiques	3,0 %	2,5 %	0,0 %		8,6 %
	22. Part des surfaces biologiques totales (certifiées bio et en conversion)	25,4 %	19,3 %	0,0 %		40,8 %
	23. Part de population du territoire vivant en zones vulnérables aux nitrates d'origine agricole	94,3 %	61,8 %	0,0 %		100,0 %
	24. Densité (pour 100 km²) d'installations classées pour la protection de l'environnement	2,1	3,8	0,2		128,1
	25. Densité d'anciens sites industriels et activités de service	19,2	25,7	0,0		2 711,1
	26. Densité de sites et sols pollués ou potentiellement pollués appelant une action des pouvoirs publics	0,1	0,5	0,0		1 502,8
	27. Densité de sites « Secteurs d'information sur les sols » (SIS)	0,1	0,3	0,0		70,0
	28. Part des ménages en précarité énergétique logement en 2018	18,5 %	13,6 %	6,5 %		25,1 %



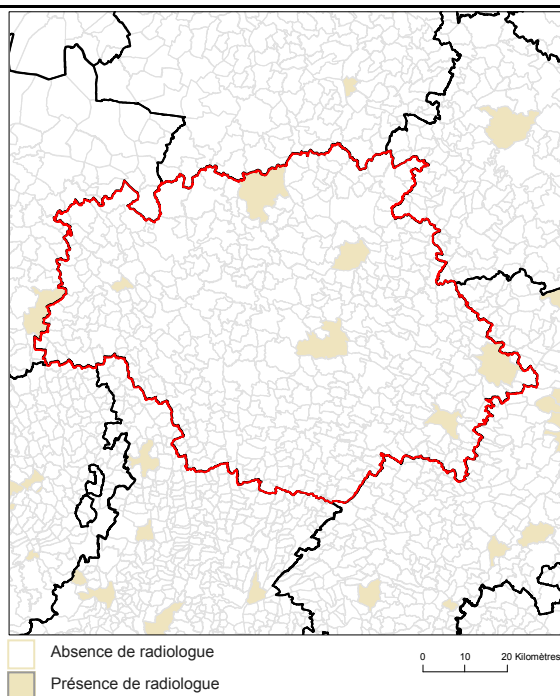
## Offre de soin

### Localisation des médecins généralistes



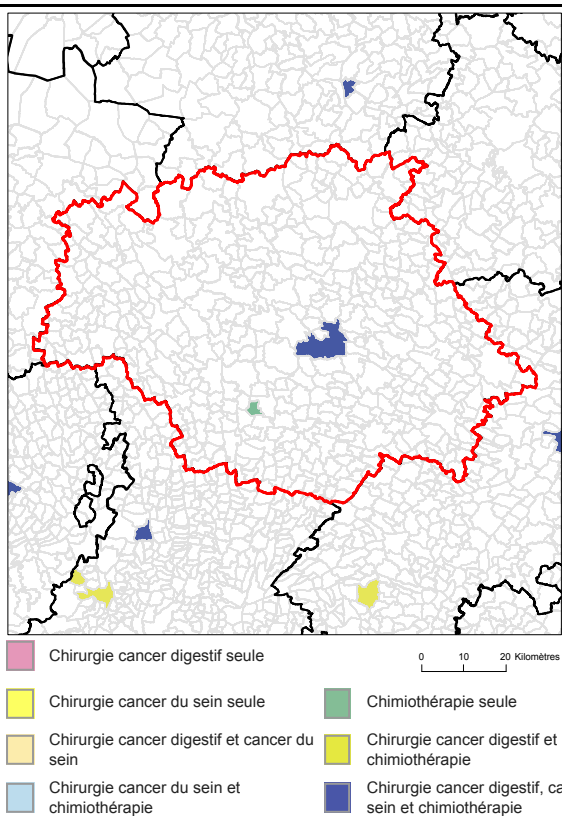
Source : RPPS au 1er janvier 2023, Traitements Drees et Fnors

### Localisation des radiologues



Source : RPPS au 1er janvier 2023, Traitements Drees et Fnors

### Localisation des établissements autorisés : chirurgie cancer digestifs, chirurgie cancer du sein, chimiothérapie



Source : Base ARHGOS au 14 mars 2024 - INCa, Exploitation Fnors

### Part de la population selon les temps d'accès aux différents services (%)

	Moins de 15 min	15 à 29 min	30 à 59 min	1h et plus
Médecins généralistes	97,0	3,0	0,0	0,0
Radiologues	47,3	42,4	10,3	0,0
Centre autorisé chirurgie cancers du sein	17,3	29,4	52,2	1,1
Centre autorisé chirurgie cancers digestifs	16,8	29,4	52,7	1,1
Centre autorisé chimiothérapie	19,6	30,4	46,3	3,8

Sources : RPPS au 1er janvier 2023, Traitements Drees et Fnors, INCa 2024, Metric-OSRM, Exploitation Fnors



871 femmes ont eu un cancer du sein entre le 1er janvier 2018 et le 31 décembre 2022 dans le département



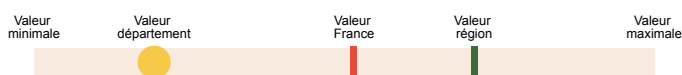
	Nom indicateur	Valeur département*	Valeur région*	Minimum en France*	Graphique synthétique	Maximum en France*
Dépistage	29. Mammographie dans les 12 à 36 mois avant le traitement	328,3	301,0	173,1		358,6
	30. Biopsie dans l'année avant le traitement	861,8	889,9	751,6		956,1
Diagnostic	31. Cancer du sein in situ ou invasif localisé	886,6	871,7	745,2		944,3
	32. Cancer du sein avec métastases	20,2	21,9	9,0		37,6
Traitement	33. Chirurgie conservatrice	702,9	726,8	529,4		780,9
	34. Mastectomie totale	262,8	248,9	175,2		379,4
	35. Chimio-thérapie conventionnelle	480,0	420,9	363,9		635,6
	36. Chimio-thérapie néoadjuvante	276,2	243,4	203,1		420,2
	37. Chimio-thérapie adjuvante	375,9	323,6	269,4		445,2
	38. Thérapies ciblées	174,2	146,2	108,0		206,9
	39. Radiothérapie	819,7	810,4	604,4		860,0
	40. Hormonothérapie	709,3	680,5	488,0		755,3
	41. Soins palliatifs	25,8	17,9	10,8		139,2
Devenir	42. Reconstruction mammaire après mastectomie totale (dans les 3 ans)	494,1	515,2	276,3		681,0
	43. Reconstruction mammaire après mastectomie totale ou partielle (dans les 3 ans)	283,1	352,7	155,1		677,7
	44. En vie sans rechute ni métastase à 3 ans	856,4	835,6	684,8		910,2
	45. Reprise de traitement ou apparition de métastases dans les 3 ans	74,8	90,9	45,6		155,4
	46. Décès dans les 3 ans	50,8	66,4	34,1		147,5

\* Taux standardisés pour 1 000 habitants.

Sources : SNDS (DCIR Inter Régime - PMSI MCO), Exploitation ORS-Fnors

## Cancer du côlon et du rectum

786 personnes ont eu un cancer colorectal entre le 1er janvier 2018 et le 31 décembre 2022 dans le département



	Nom indicateur	Valeur département*	Valeur région*	Minimum en France*	Graphique synthétique	Maximum en France*
Dépistage	47. Dépistage organisé dans les 30 mois avant le traitement	178,9	156,9	66,1		212,7
	48. Présence de facteurs de risques élevés de cancer colorectal	8,5	52,2	7,2		112,6
Diagnostic	49. Bilan de diagnostic et d'extension complet avant le 1er traitement	516,1	506,5	194,5		623,7
	50. Cancer in situ	139,1	162,0	12,8		428,1
	51. Cancer invasif non métastatique	608,7	561,3	345,9		727,6
	52. Cancer invasif avec métastases synchrones	252,2	276,7	199,8		464,5
	53. Autre cancer actif la même année	128,6	136,5	77,9		319,4
	54. Cancer du côlon	560,8	630,7	541,5		740,3
	55. Cancer du rectum	396,3	333,3	213,2		433,1
	56. Cancer du côlon et du rectum	42,9	36,0	12,3		91,9
Traitement	57. Parcours chirurgical en urgence	116,0	106,5	39,2		221,6
	58. Parcours chirurgical non urgent	623,6	610,1	481,0		687,3
	59. Parcours non chirurgical	260,4	283,4	195,8		400,1
	60. Exérèse endoscopique seule	163,5	221,3	44,8		428,3
	61. Chirurgie carcinologique seule	307,6	254,6	171,1		357,3
	62. Traitement néo adj et chirurgie carcinologique (avec ou sans trait adjuvant)	111,5	146,7	72,9		232,5
	63. Chirurgie carcinologique et traitement adjuvant	224,6	225,6	148,9		324,2
	64. Chimiothérapie ou radiothérapie sans chirurgie	191,6	151,0	84,8		356,8
Devenir	65. En vie sans rechute ni métastase à 3 ans	741,9	759,7	653,9		879,0
	66. Apparition de métastases au cours des 3 premières années de traitement	124,7	134,2	50,8		230,3
	67. Reprise de traitement (après un arrêt d'au moins 6 mois) au cours des 3 premières années de traitement	188,2	138,9	46,7		236,0
	68. Décès dans les 3 ans	205,1	193,5	133,2		328,2

\* Taux standardisés pour 1 000 habitants.

Source : SNDS (DCIR Inter Régime - PMSI MCO). Exploitation ORS-Fnors

280 personnes ont eu un cancer du pancréas entre le 1er janvier 2018 et le 31 décembre 2022 dans le département



	Nom indicateur	Valeur département*	Valeur région*	Minimum en France*	Graphique synthétique	Maximum en France*
Diagnostic	69. Niveau de gravité au diagnostic élevé ( <i>métastases synchrones</i> )	506,5	457,7	232,6		645,5
Traitement	70. Pas de traitement ( <i>ni chirurgie, ni chimiothérapie</i> )	316,2	251,5	176,4		465,7
	71. Chimiothérapie seule**	453,7	572,9	288,8		816,6
	72. Chimiothérapie néoadjuvante et chirurgie thérapeutique**	149,2	75,2	14,5		274,3
	73. Chirurgie thérapeutique et chimiothérapie adjuvante**	200,9	148,8	29,9		329,1
Devenir	74. Décès dans les 3 mois après le diagnostic	259,9	199,2	123,0		331,0
	75. Décès dans les 3 à 6 mois après le diagnostic	52,3	119,9	27,7		290,6
	76. Décès dans les 6 à 12 mois après le diagnostic	144,6	143,4	73,0		322,1
	77. Décès plus d'un an après le diagnostic	40,3	84,5	13,0		159,2

\* Taux standardisés pour 1 000 habitants.

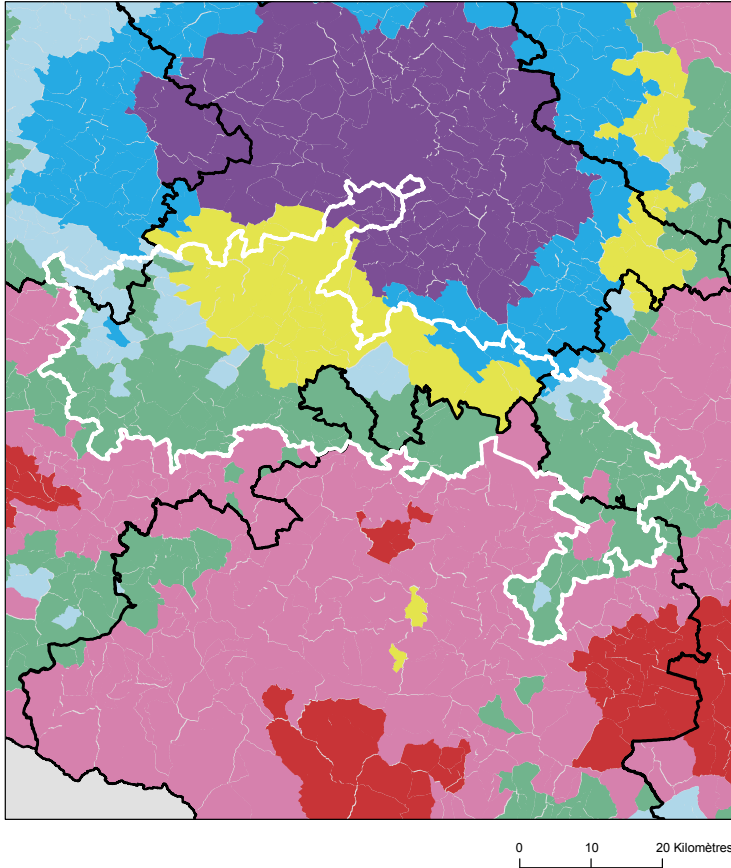
\*\* Parmi les patients ayant eu un traitement

Source : SNDS (DCIR Inter Régime - PMSI MCO). Exploitation ORS-Fnors



## Caractéristiques démographiques et sociales du territoire - 32#48

## Typologie sociale du territoire à l'échelle communale



## Comment les territoires d'études ont été bâtis ?

Notre objectif lors de la construction de ces territoires était de proposer des zones :

- suffisamment fine pour mesurer des disparités territoriales ;
- ayant des caractéristiques sociales relativement proches en leurs sein ;
- suffisamment peuplées pour disposer d'indicateurs fiables.

Les variables et analyses utilisées pour construire la typologie sociale présentée page 2 ont été mobilisées.

Les territoires ont été construits en agrégeant les communes selon leurs caractéristiques sociales en respectant la contiguïté géographique, sans contrainte de frontière administrative, et avec une taille minimale de la population fixée à environ 100 000 habitants.

411 zones différentes pouvant pour certaines être à cheval sur un ou plusieurs départements ont ainsi été définies pour la France (hors Mayotte).

Plus d'information sur la méthode de construction de la typologie : [lien rapport](#)

Sources : Insee, État civil, RP, DGFIP, Cnaf, CCMSA - Exploitation ORS-Fnors  
La composition communale du territoire est disponible en cliquant [ici](#)

## Répartition des communes et de la population selon les classes de la typologie sociale

Classes de typologie	Communes		Population	
	Nombre	Part (%)	Nombre	Part (%)
Situation sociale la plus défavorisée	0	0,0 %	0	0,0 %
Situation sociale défavorable	4	2,4 %	4 263	2,3 %
Situation sociale plutôt défavorable	0	0,0 %	0	0,0 %
Situation sociale intermédiaire moins de cadres et de professions intellectuelles supérieures, davantage de foyers non imposés, un peu moins d'allocataires du RSA et un peu plus pour l'AAH, un peu plus de jeunes peu ou pas diplômés	88	53,0 %	45 350	24,7 %
Situation sociale intermédiaire Davantage de cadres et de professions intellectuelles supérieures, moins de foyers non imposés, un peu plus d'allocataires du RSA et de chômeurs, un peu moins d'allocataires de l'AAH	29	17,5 %	85 325	46,5 %
Situation sociale plutôt favorable part de cadres et de professions intellectuelles supérieures les plus élevées	8	4,8 %	37 939	20,7 %
Situation sociale favorable moins de cadres et de professions intellectuelles supérieures	30	18,1 %	8 996	4,9 %
Situation sociale la plus favorable un peu plus de cadres et professions intellectuelles supérieures	7	4,2 %	1 672	0,9 %



## Caractéristiques démographiques et sociales du territoire - 32#48



	Nom indicateur	Valeur territoire	Valeur département	Minimum en France	Graphique synthétique	Maximum en France
Caractéristiques démographiques	1. Densité de population	91,6	30,8	1,9		38 851,0
	2. Rapport de dépendance <i>(nombre de personnes âgées de moins de 15 ans et de 65 ans ou plus pour 100 personnes âgées de 15 à 64 ans)</i>	80,6	93,2	45,8		107,8
	3. Indice de vieillissement <i>(nombre de personnes âgées de 65 ans et plus pour 100 jeunes de moins de 20 ans)</i>	83,2	141,7	8,6		196,0
	4. Part des habitants de 18 ans et plus	77,7 %	81,7 %	57,5 %		86,6 %
	5. Part des habitants de 50-74 ans	30,9 %	36,8 %	13,4 %		40,1 %
	6. Part des femmes de 50-74 ans	15,8 %	18,7 %	6,4 %		21,2 %
	7. Taux d'accroissement annuel moyen de la population	1,0	0,2	-1,4		2,4
	8. Part de personnes de 60 ans et plus vivant seules à domicile	28,4 %	29,6 %	21,8 %		49,0 %
	9. Taux de fécondité des femmes de 12-20 ans	3,6	5,5	0,5		64,5
Caractéristiques sociales	10. Part de jeunes de 25-34 ans non scolarisés pas ou peu diplômés (au plus brevet des collèges)	11,2 %	12,1 %	2,6 %		50,4 %
	11. Taux d'activité des 15-64 ans	77,3 %	75,8 %	57,4 %		83,0 %
	12. Part des cadres et professions intellectuelles supérieures de 15 ans et plus ayant un emploi	17,9 %	12,4 %	7,1 %		57,3 %
	13. Part de chômeurs de 15 ans et plus (au sens du recensement)	10,8 %	9,6 %	5,9 %		35,3 %
	14. Part d'enfants de moins de 25 ans vivant dans une famille sans actif occupé	8,7 %	9,8 %	2,4 %		61,8 %
	15. Part de foyers fiscaux non imposés	56,2 %	61,4 %	30,8 %		81,3 %
	16. Taux de personnes couvertes par une allocation	50,9 %	43,2 %	24,4 %		80,4 %
	17. Taux d'allocataires du RSA	5,1 %	4,6 %	1,3 %		37,0 %
	18. Taux de personnes couvertes par le RSA	4,4 %	4,2 %	0,9 %		29,6 %
	19. Taux d'allocataires de 20-64 ans de l'AAH	3,9 %	4,9 %	0,7 %		7,7 %
	20. Part de ménages ne possédant pas de voiture	8,9 %	8,6 %	4,2 %		79,0 %
Caractéristiques environnementales	21. Part des surfaces agricoles en conversion biologiques	2,0 %	3,0 %	0,0 %		97,2 %
	22. Part des surfaces biologiques totales (certifiées bio et en conversion)	18,7 %	25,4 %	0,0 %		97,2 %
	23. Part de population du territoire vivant en zones vulnérables aux nitrates d'origine agricole	77,3 %	94,3 %	0,0 %		100,0 %
	24. Densité (pour 100 km²) d'installations classées pour la protection de l'environnement	4,3	2,1	0,0		353,2
	25. Densité d'anciens sites industriels et activités de service	14,4	19,2	0,0		10 179,4
	26. Densité de sites et sols pollués ou potentiellement pollués appelant une action des pouvoirs publics	0,5	0,1	0,0		254,7
	27. Densité de sites « Secteurs d'information sur les sols » (SIS)	0,2	0,1	0,0		169,8
	28. Part des ménages en précarité énergétique logement en 2018	12,3 %	18,5 %	5,0 %		24,9 %



## Cancer du sein - 32#48

765 femmes ont eu un cancer du sein entre le 1er janvier 2018 et le 31 décembre 2022 dans le territoire

Ce territoire fait partie de la classe D des parcours des femmes présentant un cancer du sein qui se caractérise de la manière suivante : Territoires avec un diagnostic de cancer plutôt précoce, surtout traité par chirurgie conservatrice et hormonothérapie, avec des rechutes moins fréquentes qu'en moyenne en France. Au niveau socio-démographique, il s'agit de territoires plutôt vieillissants et socialement favorisés. Concernant l'offre de soins, cette classe se caractérise par un accès aux médecins généralistes et aux traitements en cancérologie plus difficile qu'en moyenne en France.



	Nom indicateur	Valeur territoire*	Valeur département*	Minimum en France*	Graphique synthétique	Maximum en France*
Dépistage	29. Mammographie dans les 12 à 36 mois avant le traitement	333,5	328,3	154,4		410,0
	30. Biopsie dans l'année avant le traitement	858,5	861,8	720,2		971,3
Diagnostic	31. Cancer du sein in situ ou invasif localisé	888,8	886,6	694,3		965,8
	32. Cancer du sein avec métastases	26,6	20,2	3,2		47,4
Traitement	33. Chirurgie conservatrice	734,2	702,9	513,5		816,7
	34. Mastectomie totale	262,6	262,8	135,7		408,9
	35. Chimiothérapie conventionnelle	410,8	480,0	311,3		640,8
	36. Chimiothérapie néoadjuvante	217,0	276,2	170,4		449,6
	37. Chimiothérapie adjuvante	316,3	375,9	245,8		489,9
	38. Thérapies ciblées	127,1	174,2	100,8		235,2
	39. Radiothérapie	825,1	819,7	604,7		890,9
	40. Hormonothérapie	709,8	709,3	481,6		758,2
	41. Soins palliatifs	12,7	25,8	4,3		138,8
Devenir	42. Reconstruction mammaire après mastectomie totale	588,8	494,1	155,4		818,5
	43. Reconstruction mammaire après mastectomie totale ou partielle	440,3	283,1	137,4		870,5
	44. En vie sans rechute ni métastase à 3 ans	838,6	856,4	664,6		899,6
	45. Reprise de traitement ou apparition de métastases dans les 3 ans	81,5	74,8	45,0		191,3
	46. Décès dans les 3 ans	66,9	50,8	26,5		180,6

\* Taux standardisés pour 1 000 habitants.

Sources : SNDS (DCIR Inter Régime - PMSI MCO), Exploitation ORS-Fnors

## Cancer du côlon et du rectum - 32#48

551 personnes ont eu un cancer colorectal entre le 1er janvier 2018 et le 31 décembre 2022 dans le territoire

Ce territoire fait partie de la classe C des parcours des personnes présentant un cancer du côlon et du rectum qui se caractérise de la manière suivante :

Territoires avec davantage de parcours non chirurgicaux, des rechutes plus fréquentes et moins de dépistage chez les personnes de 50 à 74 ans. On y retrouve davantage de personnes prises en charge en affections de longue durée (ALD) pour un cancer colorectal. Au niveau socio-démographique, ces territoires se caractérisent par une population plutôt vieillissante. Concernant l'offre de soin, l'accès aux traitements en cancérologie y est plutôt meilleur qu'en moyenne en France.



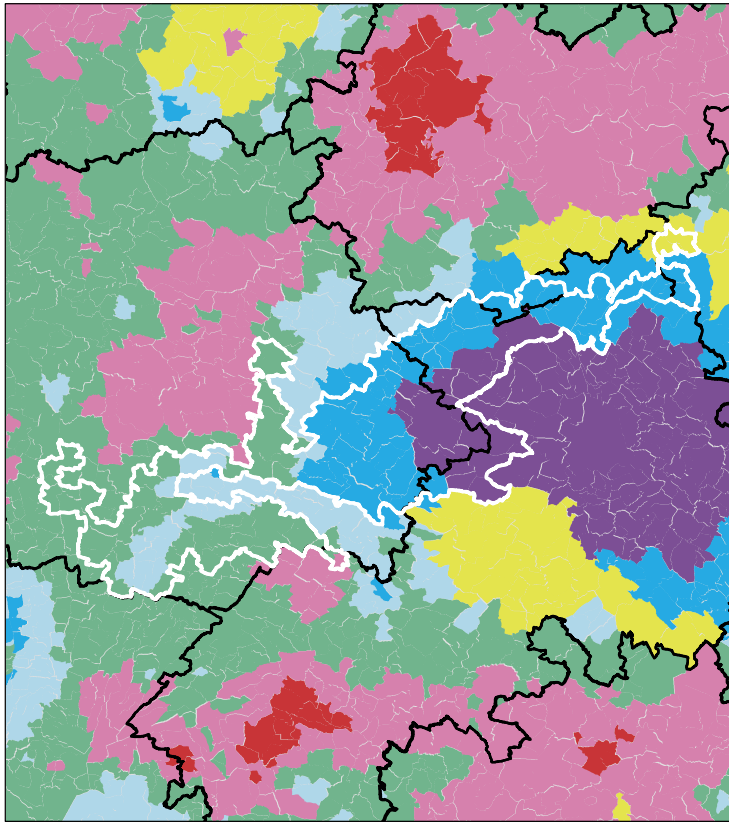
	Nom indicateur*	Valeur territoire*	Valeur département*	Minimum en France*	Graphique synthétique	Maximum en France*
Dépistage	47. Dépistage organisé dans les 30 mois avant le traitement	149,6	178,9	55,6		260,4
	48. Présence de facteurs de risques élevés de cancer colorectal	26,9	8,5	0,0		139,9
Diagnostic	49. Bilan de diagnostic et d'extension complet avant le 1er traitement	470,0	516,1	134,3		843,3
	50. Cancer in situ	110,9	139,1	7,1		500,1
	51. Cancer invasif non métastatique	619,8	608,7	306,0		796,6
	52. Cancer invasif avec métastases synchrones	269,3	252,2	140,4		512,9
	53. Autre cancer actif la même année	164,6	128,6	53,8		372,1
	54. Cancer du côlon	534,0	560,8	391,5		778,9
	55. Cancer du rectum	430,2	396,3	183,5		537,8
	56. Cancer du côlon et du rectum	35,8	42,9	4,7		143,5
Traitement	57. Parcours chirurgical en urgence	120,3	116,0	28,8		287,6
	58. Parcours chirurgical non urgent	620,4	623,6	356,9		776,1
	59. Parcours non chirurgical	259,3	260,4	149,1		591,4
	60. Exérèse endoscopique seule	176,3	163,5	33,4		523,6
	61. Chirurgie carcinologique seule	213,2	307,6	138,6		415,0
	62. Traitement néo adj et chirurgie carcinologique (avec ou sans trait adjuvant)	214,7	111,5	40,8		293,4
	63. Chirurgie carcinologique et traitement adjuvant	242,4	224,6	60,7		436,9
	64. Chimiothérapie ou radiothérapie sans chirurgie	151,7	191,6	67,4		406,9
Devenir	65. En vie sans rechute ni métastase à 3 ans	690,0	741,9	331,4		919,0
	66. Apparition de métastases au cours des 3 premières années de traitement	150,5	124,7	17,1		416,0
	67. Reprise de traitement (après un arrêt d'au moins 6 mois) au cours des 3 premières années de traitement	182,2	188,2	27,3		574,6
	68. Décès dans les 3 ans	128,5	205,1	71,4		490,0

\* Taux standardisé pour 1 000 habitants.

Source : SNDS (DCIR Inter Régime - PMSI MCO). Exploitation ORS-Fnors

## Caractéristiques démographiques et sociales du territoire - 32#152

## Typologie sociale du territoire à l'échelle communale



0 10 20 Kilomètres

Sources : Insee, État civil, RP, DGFIP, Cnaf, CCMSA - Exploitation ORS-Fnors  
La composition communale du territoire est disponible en cliquant [ici](#)

## Comment les territoires d'études ont été bâtis ?

Notre objectif lors de la construction de ces territoires était de proposer des zones :

- suffisamment fine pour mesurer des disparités territoriales ;
- ayant des caractéristiques sociales relativement proches en leurs sein ;
- suffisamment peuplées pour disposer d'indicateurs fiables.

Les variables et analyses utilisées pour construire la typologie sociale présentée page 2 ont été mobilisées.

Les territoires ont été construits en agrégeant les communes selon leurs caractéristiques sociales en respectant la contiguïté géographique, sans contrainte de frontière administrative, et avec une taille minimale de la population fixée à environ 100 000 habitants.

411 zones différentes pouvant pour certaines être à cheval sur un ou plusieurs départements ont ainsi été définies pour la France (hors Mayotte).

Plus d'information sur la méthode de construction de la typologie : [lien rapport](#)

## Répartition des communes et de la population selon les classes de la typologie sociale

Classes de typologie	Communes		Population	
	Nombre	Part (%)	Nombre	Part (%)
Situation sociale la plus défavorisée	0	0,0 %	0	0,0 %
Situation sociale défavorable	1	0,6 %	66	0,0 %
Situation sociale plutôt défavorable	0	0,0 %	0	0,0 %
Situation sociale intermédiaire moins de cadres et de professions intellectuelles supérieures, davantage de foyers non imposés, un peu moins d'allocataires du RSA et un peu plus pour l'AAH, un peu plus de jeunes peu ou pas diplômés	47	28,8 %	10 939	8,1 %
Situation sociale intermédiaire Davantage de cadres et de professions intellectuelles supérieures, moins de foyers non imposés, un peu plus d'allocataires du RSA et de chômeurs, un peu moins d'allocataires de l'AAH	2	1,2 %	732	0,5 %
Situation sociale plutôt favorable part de cadres et de professions intellectuelles supérieures les plus élevées	25	15,3 %	67 496	49,7 %
Situation sociale favorable moins de cadres et de professions intellectuelles supérieures	21	12,9 %	2 719	2,0 %
Situation sociale la plus favorable un peu plus de cadres et professions intellectuelles supérieures	67	41,1 %	53 776	39,6 %

## Caractéristiques démographiques et sociales du territoire - 32#152



	Nom indicateur	Valeur territoire	Valeur département	Minimum en France	Graphique synthétique	Maximum en France
Caractéristiques démographiques	1. Densité de population	69,5	30,8	1,9		38 851,0
	2. Rapport de dépendance <i>(nombre de personnes âgées de moins de 15 ans et de 65 ans ou plus pour 100 personnes âgées de 15 à 64 ans)</i>	76,7	93,2	45,8		107,8
	3. Indice de vieillissement <i>(nombre de personnes âgées de 65 ans et plus pour 100 jeunes de moins de 20 ans)</i>	67,2	141,7	8,6		196,0
	4. Part des habitants de 18 ans et plus	75,8 %	81,7 %	57,5 %		86,6 %
	5. Part des habitants de 50-74 ans	29,3 %	36,8 %	13,4 %		40,1 %
	6. Part des femmes de 50-74 ans	14,8 %	18,7 %	6,4 %		21,2 %
	7. Taux d'accroissement annuel moyen de la population	1,4	0,2	-1,4		2,4
	8. Part de personnes de 60 ans et plus vivant seules à domicile	26,2 %	29,6 %	21,8 %		49,0 %
	9. Taux de fécondité des femmes de 12-20 ans	2,6	5,5	0,5		64,5
Caractéristiques sociales	10. Part de jeunes de 25-34 ans non scolarisés pas ou peu diplômés (au plus brevet des collèges)	8,4 %	12,1 %	2,6 %		50,4 %
	11. Taux d'activité des 15-64 ans	80,5 %	75,8 %	57,4 %		83,0 %
	12. Part des cadres et professions intellectuelles supérieures de 15 ans et plus ayant un emploi	20,9 %	12,4 %	7,1 %		57,3 %
	13. Part de chômeurs de 15 ans et plus (au sens du recensement)	7,7 %	9,6 %	5,9 %		35,3 %
	14. Part d'enfants de moins de 25 ans vivant dans une famille sans actif occupé	4,9 %	9,8 %	2,4 %		61,8 %
	15. Part de foyers fiscaux non imposés	52,0 %	61,4 %	30,8 %		81,3 %
	16. Taux de personnes couvertes par une allocation	50,8 %	43,2 %	24,4 %		80,4 %
	17. Taux d'allocataires du RSA	3,3 %	4,6 %	1,3 %		37,0 %
	18. Taux de personnes couvertes par le RSA	2,8 %	4,2 %	0,9 %		29,6 %
	19. Taux d'allocataires de 20-64 ans de l'AAH	2,6 %	4,9 %	0,7 %		7,7 %
	20. Part de ménages ne possédant pas de voiture	5,0 %	8,6 %	4,2 %		79,0 %
Caractéristiques environnementales	21. Part des surfaces agricoles en conversion biologiques	2,5 %	3,0 %	0,0 %		97,2 %
	22. Part des surfaces biologiques totales (certifiées bio et en conversion)	23,9 %	25,4 %	0,0 %		97,2 %
	23. Part de population du territoire vivant en zones vulnérables aux nitrates d'origine agricole	97,9 %	94,3 %	0,0 %		100,0 %
	24. Densité (pour 100 km²) d'installations classées pour la protection de l'environnement	2,9	2,1	0,0		353,2
	25. Densité d'anciens sites industriels et activités de service	14,5	19,2	0,0		10 179,4
	26. Densité de sites et sols pollués ou potentiellement pollués appelant une action des pouvoirs publics	0,1	0,1	0,0		254,7
	27. Densité de sites « Secteurs d'information sur les sols » (SIS)	0,1	0,1	0,0		169,8
	28. Part des ménages en précarité énergétique logement en 2018	10,2 %	18,5 %	5,0 %		24,9 %

## Cancer du sein - 32#152

682 femmes ont eu un cancer du sein entre le 1er janvier 2018 et le 31 décembre 2022 dans le territoire

Ce territoire fait partie de la classe D des parcours des femmes présentant un cancer du sein qui se caractérise de la manière suivante : Territoires avec un diagnostic de cancer plutôt précoce, surtout traité par chirurgie conservatrice et hormonothérapie, avec des rechutes moins fréquentes qu'en moyenne en France. Au niveau socio-démographique, il s'agit de territoires plutôt vieillissants et socialement favorisés. Concernant l'offre de soins, cette classe se caractérise par un accès aux médecins généralistes et aux traitements en cancérologie plus difficile qu'en moyenne en France.



	Nom indicateur	Valeur territoire*	Valeur département*	Minimum en France*	Graphique synthétique	Maximum en France*
Dépistage	29. Mammographie dans les 12 à 36 mois avant le traitement	281,7	328,3	154,4		410,0
	30. Biopsie dans l'année avant le traitement	846,9	861,8	720,2		971,3
Diagnostic	31. Cancer du sein in situ ou invasif localisé	870,8	886,6	694,3		965,8
	32. Cancer du sein avec métastases	21,8	20,2	3,2		47,4
Traitement	33. Chirurgie conservatrice	714,8	702,9	513,5		816,7
	34. Mastectomie totale	251,3	262,8	135,7		408,9
	35. Chimiothérapie conventionnelle	474,4	480,0	311,3		640,8
	36. Chimiothérapie néoadjuvante	268,7	276,2	170,4		449,6
	37. Chimiothérapie adjuvante	352,9	375,9	245,8		489,9
	38. Thérapies ciblées	164,8	174,2	100,8		235,2
	39. Radiothérapie	823,4	819,7	604,7		890,9
	40. Hormonothérapie	693,3	709,3	481,6		758,2
	41. Soins palliatifs	20,2	25,8	4,3		138,8
Devenir	42. Reconstruction mammaire après mastectomie totale	531,2	494,1	155,4		818,5
	43. Reconstruction mammaire après mastectomie totale ou partielle	361,0	283,1	137,4		870,5
	44. En vie sans rechute ni métastase à 3 ans	854,8	856,4	664,6		899,6
	45. Reprise de traitement ou apparition de métastases dans les 3 ans	66,8	74,8	45,0		191,3
	46. Décès dans les 3 ans	75,6	50,8	26,5		180,6

\* Taux standardisés pour 1 000 habitants.

Sources : SNDS (DCIR Inter Régime - PMSI MCO), Exploitation ORS-Fnors

## Cancer du côlon et du rectum - 32#152

486 personnes ont eu un cancer colorectal entre le 1er janvier 2018 et le 31 décembre 2022 dans le territoire

Ce territoire fait partie de la classe A des parcours des personnes présentant un cancer du côlon et du rectum qui se caractérise de la manière suivante :  
Territoires avec moins de parcours chirurgicaux et des rechutes moins fréquentes qu'en moyenne en France. Au niveau socio-démographique, ces territoires sont relativement vieillissants et moins densément peuplés. Concernant l'offre de soins, l'accès aux traitements en cancérologie y est légèrement plus difficile qu'en moyenne en France.



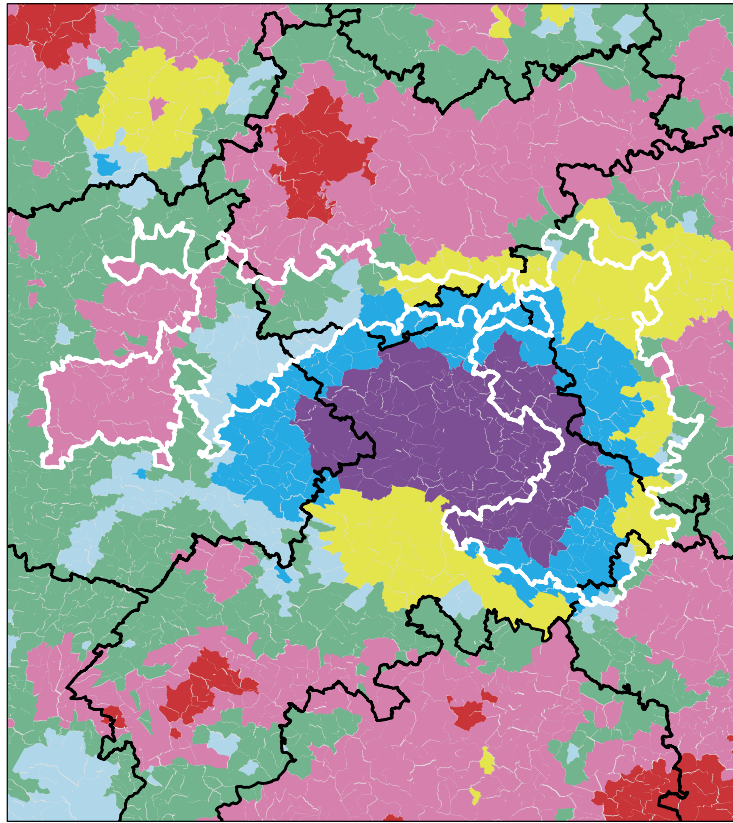
	Nom indicateur*	Valeur territoire*	Valeur département*	Minimum en France*	Graphique synthétique	Maximum en France*
Dépistage	47. Dépistage organisé dans les 30 mois avant le traitement	191,0	178,9	55,6		260,4
	48. Présence de facteurs de risques élevés de cancer colorectal	10,5	8,5	0,0		139,9
Diagnostic	49. Bilan de diagnostic et d'extension complet avant le 1er traitement	390,8	516,1	134,3		843,3
	50. Cancer in situ	140,8	139,1	7,1		500,1
	51. Cancer invasif non métastatique	556,3	608,7	306,0		796,6
	52. Cancer invasif avec métastases synchrones	302,9	252,2	140,4		512,9
	53. Autre cancer actif la même année	144,7	128,6	53,8		372,1
	54. Cancer du côlon	612,8	560,8	391,5		778,9
	55. Cancer du rectum	354,0	396,3	183,5		537,8
	56. Cancer du côlon et du rectum	33,2	42,9	4,7		143,5
Traitement	57. Parcours chirurgical en urgence	119,2	116,0	28,8		287,6
	58. Parcours chirurgical non urgent	590,5	623,6	356,9		776,1
	59. Parcours non chirurgical	290,3	260,4	149,1		591,4
	60. Exérèse endoscopique seule	248,2	163,5	33,4		523,6
	61. Chirurgie carcinologique seule	240,8	307,6	138,6		415,0
	62. Traitement néo adj et chirurgie carcinologique (avec ou sans trait adjuvant)	123,0	111,5	40,8		293,4
	63. Chirurgie carcinologique et traitement adjuvant	273,4	224,6	60,7		436,9
	64. Chimiothérapie ou radiothérapie sans chirurgie	114,7	191,6	67,4		406,9
Devenir	65. En vie sans rechute ni métastase à 3 ans	808,9	741,9	331,4		919,0
	66. Apparition de métastases au cours des 3 premières années de traitement	61,8	124,7	17,1		416,0
	67. Reprise de traitement (après un arrêt d'au moins 6 mois) au cours des 3 premières années de traitement	106,8	188,2	27,3		574,6
	68. Décès dans les 3 ans	145,2	205,1	71,4		490,0

\* Taux standardisé pour 1 000 habitants.

Source : SNDS (DCIR Inter Régime - PMSI MCO). Exploitation ORS-Fnors

## Caractéristiques démographiques et sociales du territoire - 32#426

## Typologie sociale du territoire à l'échelle communale



0 5 10 20 Kilomètres

Sources : Insee, État civil, RP, DGFIP, Cnaf, CCMSA - Exploitation ORS-Fnors  
La composition communale du territoire est disponible en cliquant [ici](#)

## Comment les territoires d'études ont été bâtis ?

Notre objectif lors de la construction de ces territoires était de proposer des zones :

- suffisamment fine pour mesurer des disparités territoriales ;
- ayant des caractéristiques sociales relativement proches en leurs sein ;
- suffisamment peuplées pour disposer d'indicateurs fiables.









Les variables et analyses utilisées pour construire la typologie sociale présentée page 2 ont été mobilisées.

Les territoires ont été construits en agrégeant les communes selon leurs caractéristiques sociales en respectant la contiguïté géographique, sans contrainte de frontière administrative, et avec une taille minimale de la population fixée à environ 100 000 habitants.

411 zones différentes pouvant pour certaines être à cheval sur un ou plusieurs départements ont ainsi été définies pour la France (hors Mayotte).

Plus d'information sur la méthode de construction de la typologie : [lien rapport](#)

## Répartition des communes et de la population selon les classes de la typologie sociale

Classes de typologie	Communes		Population	
	Nombre	Part (%)	Nombre	Part (%)
 Situation sociale la plus défavorisée	0	0,0 %	0	0,0 %
 Situation sociale défavorable	39	14,0 %	41 398	14,7 %
 Situation sociale plutôt défavorable	0	0,0 %	0	0,0 %
 Situation sociale intermédiaire moins de cadres et de professions intellectuelles supérieures, davantage de foyers non imposés, un peu moins d'allocataires du RSA et un peu plus pour l'AAH, un peu plus de jeunes peu ou pas diplômés	35	12,6 %	17 497	6,2 %
 Situation sociale intermédiaire Davantage de cadres et de professions intellectuelles supérieures, moins de foyers non imposés, un peu plus d'allocataires du RSA et de chômeurs, un peu moins d'allocataires de l'AAH	36	12,9 %	49 037	17,4 %
 Situation sociale plutôt favorable part de cadres et de professions intellectuelles supérieures les plus élevées	62	22,3 %	76 091	27,0 %
 Situation sociale favorable moins de cadres et de professions intellectuelles supérieures	37	13,3 %	11 046	3,9 %
 Situation sociale la plus favorable un peu plus de cadres et professions intellectuelles supérieures	69	24,8 %	86 404	30,7 %

## Caractéristiques démographiques et sociales du territoire - 32#426



	Nom indicateur	Valeur territoire	Valeur département	Minimum en France	Graphique synthétique	Maximum en France
Caractéristiques démographiques	1. Densité de population	73,7	30,8	1,9		38 851,0
	2. Rapport de dépendance <i>(nombre de personnes âgées de moins de 15 ans et de 65 ans ou plus pour 100 personnes âgées de 15 à 64 ans)</i>	82,8	93,2	45,8		107,8
	3. Indice de vieillissement <i>(nombre de personnes âgées de 65 ans et plus pour 100 jeunes de moins de 20 ans)</i>	83,7	141,7	8,6		196,0
	4. Part des habitants de 18 ans et plus	77,2 %	81,7 %	57,5 %		86,6 %
	5. Part des habitants de 50-74 ans	31,1 %	36,8 %	13,4 %		40,1 %
	6. Part des femmes de 50-74 ans	15,8 %	18,7 %	6,4 %		21,2 %
	7. Taux d'accroissement annuel moyen de la population	1,1	0,2	-1,4		2,4
	8. Part de personnes de 60 ans et plus vivant seules à domicile	27,4 %	29,6 %	21,8 %		49,0 %
	9. Taux de fécondité des femmes de 12-20 ans	3,5	5,5	0,5		64,5
Caractéristiques sociales	10. Part de jeunes de 25-34 ans non scolarisés pas ou peu diplômés (au plus brevet des collèges)	9,6 %	12,1 %	2,6 %		50,4 %
	11. Taux d'activité des 15-64 ans	78,4 %	75,8 %	57,4 %		83,0 %
	12. Part des cadres et professions intellectuelles supérieures de 15 ans et plus ayant un emploi	19,7 %	12,4 %	7,1 %		57,3 %
	13. Part de chômeurs de 15 ans et plus (au sens du recensement)	8,9 %	9,6 %	5,9 %		35,3 %
	14. Part d'enfants de moins de 25 ans vivant dans une famille sans actif occupé	6,9 %	9,8 %	2,4 %		61,8 %
	15. Part de foyers fiscaux non imposés	54,6 %	61,4 %	30,8 %		81,3 %
	16. Taux de personnes couvertes par une allocation	49,3 %	43,2 %	24,4 %		80,4 %
	17. Taux d'allocataires du RSA	4,0 %	4,6 %	1,3 %		37,0 %
	18. Taux de personnes couvertes par le RSA	3,3 %	4,2 %	0,9 %		29,6 %
	19. Taux d'allocataires de 20-64 ans de l'AAH	3,1 %	4,9 %	0,7 %		7,7 %
	20. Part de ménages ne possédant pas de voiture	7,4 %	8,6 %	4,2 %		79,0 %
Caractéristiques environnementales	21. Part des surfaces agricoles en conversion biologiques	2,0 %	3,0 %	0,0 %		97,2 %
	22. Part des surfaces biologiques totales (certifiées bio et en conversion)	20,9 %	25,4 %	0,0 %		97,2 %
	23. Part de population du territoire vivant en zones vulnérables aux nitrates d'origine agricole	100,0 %	94,3 %	0,0 %		100,0 %
	24. Densité (pour 100 km²) d'installations classées pour la protection de l'environnement	2,9	2,1	0,0		353,2
	25. Densité d'anciens sites industriels et activités de service	19,1	19,2	0,0		10 179,4
	26. Densité de sites et sols pollués ou potentiellement pollués appelant une action des pouvoirs publics	0,4	0,1	0,0		254,7
	27. Densité de sites « Secteurs d'information sur les sols » (SIS)	0,2	0,1	0,0		169,8
	28. Part des ménages en précarité énergétique logement en 2018	12,8 %	18,5 %	5,0 %		24,9 %

## Cancer du sein - 32#426

1 224 femmes ont eu un cancer du sein entre le 1er janvier 2018 et le 31 décembre 2022 dans le territoire

Ce territoire fait partie de la classe D des parcours des femmes présentant un cancer du sein qui se caractérise de la manière suivante : Territoires avec un diagnostic de cancer plutôt précoce, surtout traité par chirurgie conservatrice et hormonothérapie, avec des rechutes moins fréquentes qu'en moyenne en France. Au niveau socio-démographique, il s'agit de territoires plutôt vieillissants et socialement favorisés. Concernant l'offre de soins, cette classe se caractérise par un accès aux médecins généralistes et aux traitements en cancérologie plus difficile qu'en moyenne en France.



	Nom indicateur	Valeur territoire*	Valeur département*	Minimum en France*	Graphique synthétique	Maximum en France*
Dépistage	29. Mammographie dans les 12 à 36 mois avant le traitement	323,2	328,3	154,4		410,0
	30. Biopsie dans l'année avant le traitement	885,4	861,8	720,2		971,3
Diagnostic	31. Cancer du sein in situ ou invasif localisé	877,8	886,6	694,3		965,8
	32. Cancer du sein avec métastases	35,4	20,2	3,2		47,4
Traitement	33. Chirurgie conservatrice	724,5	702,9	513,5		816,7
	34. Mastectomie totale	257,0	262,8	135,7		408,9
	35. Chimiothérapie conventionnelle	401,4	480,0	311,3		640,8
	36. Chimiothérapie néoadjuvante	226,8	276,2	170,4		449,6
	37. Chimiothérapie adjuvante	292,6	375,9	245,8		489,9
	38. Thérapies ciblées	122,6	174,2	100,8		235,2
	39. Radiothérapie	804,5	819,7	604,7		890,9
	40. Hormonothérapie	684,8	709,3	481,6		758,2
	41. Soins palliatifs	18,2	25,8	4,3		138,8
Devenir	42. Reconstruction mammaire après mastectomie totale	532,2	494,1	155,4		818,5
	43. Reconstruction mammaire après mastectomie totale ou partielle	381,0	283,1	137,4		870,5
	44. En vie sans rechute ni métastase à 3 ans	813,2	856,4	664,6		899,6
	45. Reprise de traitement ou apparition de métastases dans les 3 ans	99,3	74,8	45,0		191,3
	46. Décès dans les 3 ans	81,9	50,8	26,5		180,6

\* Taux standardisés pour 1 000 habitants.

Sources : SNDS (DCIR Inter Régime - PMSI MCO), Exploitation ORS-Fnors

## Cancer du côlon et du rectum - 32#426

926 personnes ont eu un cancer colorectal entre le 1er janvier 2018 et le 31 décembre 2022 dans le territoire

Ce territoire fait partie de la classe C des parcours des personnes présentant un cancer du côlon et du rectum qui se caractérise de la manière suivante :

Territoires avec davantage de parcours non chirurgicaux, des rechutes plus fréquentes et moins de dépistage chez les personnes de 50 à 74 ans. On y retrouve davantage de personnes prises en charge en affections de longue durée (ALD) pour un cancer colorectal. Au niveau socio-démographique, ces territoires se caractérisent par une population plutôt vieillissante. Concernant l'offre de soin, l'accès aux traitements en cancérologie y est plutôt meilleur qu'en moyenne en France.



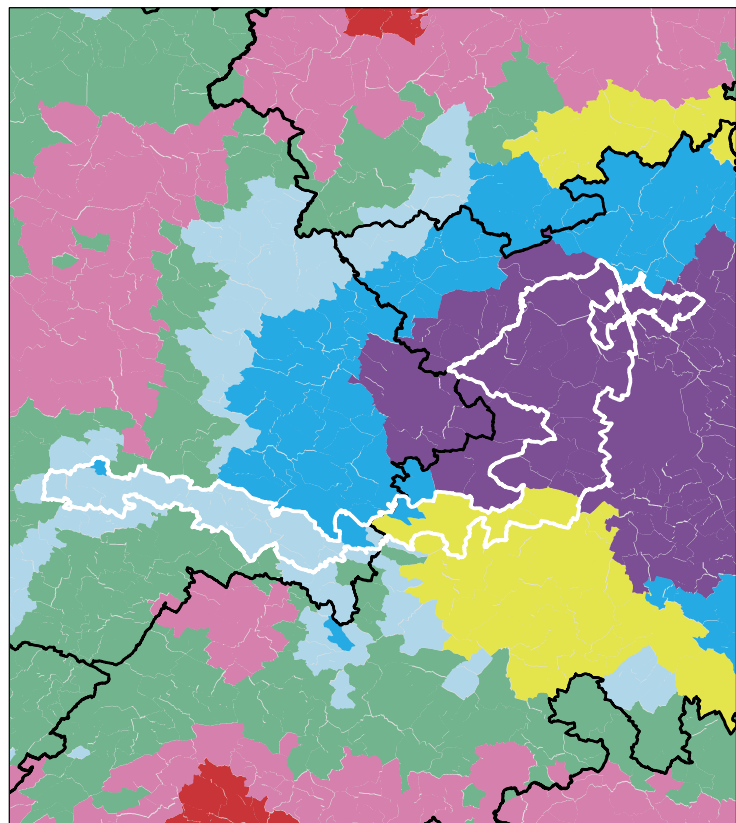
	Nom indicateur*	Valeur territoire*	Valeur département*	Minimum en France*	Graphique synthétique	Maximum en France*
Dépistage	47. Dépistage organisé dans les 30 mois avant le traitement	170,7	178,9	55,6		260,4
	48. Présence de facteurs de risques élevés de cancer colorectal	30,7	8,5	0,0		139,9
Diagnostic	49. Bilan de diagnostic et d'extension complet avant le 1er traitement	515,6	516,1	134,3		843,3
	50. Cancer in situ	187,1	139,1	7,1		500,1
	51. Cancer invasif non métastatique	546,9	608,7	306,0		796,6
	52. Cancer invasif avec métastases synchrones	266,0	252,2	140,4		512,9
	53. Autre cancer actif la même année	100,5	128,6	53,8		372,1
	54. Cancer du côlon	598,0	560,8	391,5		778,9
	55. Cancer du rectum	360,6	396,3	183,5		537,8
	56. Cancer du côlon et du rectum	41,4	42,9	4,7		143,5
Traitement	57. Parcours chirurgical en urgence	119,4	116,0	28,8		287,6
	58. Parcours chirurgical non urgent	615,0	623,6	356,9		776,1
	59. Parcours non chirurgical	265,6	260,4	149,1		591,4
	60. Exérèse endoscopique seule	257,9	163,5	33,4		523,6
	61. Chirurgie carcinologique seule	212,4	307,6	138,6		415,0
	62. Traitement néo adj et chirurgie carcinologique (avec ou sans trait adjuvant)	158,6	111,5	40,8		293,4
	63. Chirurgie carcinologique et traitement adjuvant	256,2	224,6	60,7		436,9
	64. Chimiothérapie ou radiothérapie sans chirurgie	114,0	191,6	67,4		406,9
Devenir	65. En vie sans rechute ni métastase à 3 ans	657,5	741,9	331,4		919,0
	66. Apparition de métastases au cours des 3 premières années de traitement	195,6	124,7	17,1		416,0
	67. Reprise de traitement (après un arrêt d'au moins 6 mois) au cours des 3 premières années de traitement	260,8	188,2	27,3		574,6
	68. Décès dans les 3 ans	181,4	205,1	71,4		490,0

\* Taux standardisé pour 1 000 habitants.

Source : SNDS (DCIR Inter Régime - PMSI MCO). Exploitation ORS-Fnors

## Caractéristiques démographiques et sociales du territoire - 32#444

### Typologie sociale du territoire à l'échelle communale



0 10 20 Kilomètres

Sources : Insee, État civil, RP, DGFIP, Cnaf, CCMSA - Exploitation ORS-Fnors  
La composition communale du territoire est disponible en cliquant [ici](#)

### Comment les territoires d'études ont été bâtis ?

Notre objectif lors de la construction de ces territoires était de proposer des zones :

- suffisamment fine pour mesurer des disparités territoriales ;
- ayant des caractéristiques sociales relativement proches en leurs sein ;
- suffisamment peuplées pour disposer d'indicateurs fiables.

Les variables et analyses utilisées pour construire la typologie sociale présentée page 2 ont été mobilisées.

Les territoires ont été construits en agrégeant les communes selon leurs caractéristiques sociales en respectant la contiguïté géographique, sans contrainte de frontière administrative, et avec une taille minimale de la population fixée à environ 100 000 habitants.

411 zones différentes pouvant pour certaines être à cheval sur un ou plusieurs départements ont ainsi été définies pour la France (hors Mayotte).

Plus d'information sur la méthode de construction de la typologie : [lien rapport](#)

### Répartition des communes et de la population selon les classes de la typologie sociale

Classes de typologie	Communes		Population	
	Nombre	Part (%)	Nombre	Part (%)
<span style="color: red;">■</span> Situation sociale la plus défavorisée	0	0,0 %	0	0,0 %
<span style="color: pink;">■</span> Situation sociale défavorable	0	0,0 %	0	0,0 %
<span style="color: lightpink;">■</span> Situation sociale plutôt défavorable	0	0,0 %	0	0,0 %
<span style="color: green;">■</span> Situation sociale intermédiaire moins de cadres et de professions intellectuelles supérieures, davantage de foyers non imposés, un peu moins d'allocataires du RSA et un peu plus pour l'AAH, un peu plus de jeunes peu ou pas diplômés	0	0,0 %	0	0,0 %
<span style="color: yellow;">■</span> Situation sociale intermédiaire Davantage de cadres et de professions intellectuelles supérieures, moins de foyers non imposés, un peu plus d'allocataires du RSA et de chômeurs, un peu moins d'allocataires de l'AAH	5	10,0 %	15 406	5,6 %
<span style="color: purple;">■</span> Situation sociale plutôt favorable part de cadres et de professions intellectuelles supérieures les plus élevées	25	50,0 %	255 312	92,3 %
<span style="color: lightblue;">■</span> Situation sociale favorable moins de cadres et de professions intellectuelles supérieures	17	34,0 %	5 156	1,9 %
<span style="color: blue;">■</span> Situation sociale la plus favorable un peu plus de cadres et professions intellectuelles supérieures	3	6,0 %	797	0,3 %



## Caractéristiques démographiques et sociales du territoire - 32#444



	Nom indicateur	Valeur territoire	Valeur département	Minimum en France	Graphique synthétique	Maximum en France
Caractéristiques démographiques	1. Densité de population	436,5	30,8	1,9		38 851,0
	2. Rapport de dépendance <i>(nombre de personnes âgées de moins de 15 ans et de 65 ans ou plus pour 100 personnes âgées de 15 à 64 ans)</i>	72,1	93,2	45,8		107,8
	3. Indice de vieillissement <i>(nombre de personnes âgées de 65 ans et plus pour 100 jeunes de moins de 20 ans)</i>	63,8	141,7	8,6		196,0
	4. Part des habitants de 18 ans et plus	76,5 %	81,7 %	57,5 %		86,6 %
	5. Part des habitants de 50-74 ans	27,7 %	36,8 %	13,4 %		40,1 %
	6. Part des femmes de 50-74 ans	14,5 %	18,7 %	6,4 %		21,2 %
	7. Taux d'accroissement annuel moyen de la population	1,7	0,2	-1,4		2,4
	8. Part de personnes de 60 ans et plus vivant seules à domicile	28,2 %	29,6 %	21,8 %		49,0 %
	9. Taux de fécondité des femmes de 12-20 ans	3,8	5,5	0,5		64,5
Caractéristiques sociales	10. Part de jeunes de 25-34 ans non scolarisés pas ou peu diplômés (au plus brevet des collèges)	9,7 %	12,1 %	2,6 %		50,4 %
	11. Taux d'activité des 15-64 ans	78,6 %	75,8 %	57,4 %		83,0 %
	12. Part des cadres et professions intellectuelles supérieures de 15 ans et plus ayant un emploi	28,3 %	12,4 %	7,1 %		57,3 %
	13. Part de chômeurs de 15 ans et plus (au sens du recensement)	9,7 %	9,6 %	5,9 %		35,3 %
	14. Part d'enfants de moins de 25 ans vivant dans une famille sans actif occupé	9,4 %	9,8 %	2,4 %		61,8 %
	15. Part de foyers fiscaux non imposés	48,4 %	61,4 %	30,8 %		81,3 %
	16. Taux de personnes couvertes par une allocation	54,3 %	43,2 %	24,4 %		80,4 %
	17. Taux d'allocataires du RSA	5,2 %	4,6 %	1,3 %		37,0 %
	18. Taux de personnes couvertes par le RSA	4,9 %	4,2 %	0,9 %		29,6 %
	19. Taux d'allocataires de 20-64 ans de l'AAH	3,3 %	4,9 %	0,7 %		7,7 %
	20. Part de ménages ne possédant pas de voiture	8,6 %	8,6 %	4,2 %		79,0 %
Caractéristiques environnementales	21. Part des surfaces agricoles en conversion biologiques	3,3 %	3,0 %	0,0 %		97,2 %
	22. Part des surfaces biologiques totales (certifiées bio et en conversion)	17,1 %	25,4 %	0,0 %		97,2 %
	23. Part de population du territoire vivant en zones vulnérables aux nitrates d'origine agricole	99,0 %	94,3 %	0,0 %		100,0 %
	24. Densité (pour 100 km²) d'installations classées pour la protection de l'environnement	11,7	2,1	0,0		353,2
	25. Densité d'anciens sites industriels et activités de service	37,9	19,2	0,0		10 179,4
	26. Densité de sites et sols pollués ou potentiellement pollués appelant une action des pouvoirs publics	2,4	0,1	0,0		254,7
	27. Densité de sites « Secteurs d'information sur les sols » (SIS)	0,8	0,1	0,0		169,8
	28. Part des ménages en précarité énergétique logement en 2018	5,9 %	18,5 %	5,0 %		24,9 %

## Cancer du sein - 32#444

799 femmes ont eu un cancer du sein entre le 1er janvier 2018 et le 31 décembre 2022 dans le territoire

Ce territoire fait partie de la classe D des parcours des femmes présentant un cancer du sein qui se caractérise de la manière suivante : Territoires avec un diagnostic de cancer plutôt précoce, surtout traité par chirurgie conservatrice et hormonothérapie, avec des rechutes moins fréquentes qu'en moyenne en France. Au niveau socio-démographique, il s'agit de territoires plutôt vieillissants et socialement favorisés. Concernant l'offre de soins, cette classe se caractérise par un accès aux médecins généralistes et aux traitements en oncologie plus difficile qu'en moyenne en France.



	Nom indicateur	Valeur territoire*	Valeur département*	Minimum en France*	Graphique synthétique	Maximum en France*
Dépistage	29. Mammographie dans les 12 à 36 mois avant le traitement	336,0	328,3	154,4		410,0
	30. Biopsie dans l'année avant le traitement	834,3	861,8	720,2		971,3
Diagnostic	31. Cancer du sein in situ ou invasif localisé	879,6	886,6	694,3		965,8
	32. Cancer du sein avec métastases	21,1	20,2	3,2		47,4
Traitement	33. Chirurgie conservatrice	723,5	702,9	513,5		816,7
	34. Mastectomie totale	260,5	262,8	135,7		408,9
	35. Chimiothérapie conventionnelle	381,6	480,0	311,3		640,8
	36. Chimiothérapie néoadjuvante	216,1	276,2	170,4		449,6
	37. Chimiothérapie adjuvante	290,3	375,9	245,8		489,9
	38. Thérapies ciblées	123,5	174,2	100,8		235,2
	39. Radiothérapie	811,3	819,7	604,7		890,9
	40. Hormonothérapie	702,3	709,3	481,6		758,2
	41. Soins palliatifs	8,2	25,8	4,3		138,8
	Devenir	42. Reconstruction mammaire après mastectomie totale	592,3	494,1	155,4	
43. Reconstruction mammaire après mastectomie totale ou partielle		473,0	283,1	137,4		870,5
44. En vie sans rechute ni métastase à 3 ans		875,4	856,4	664,6		899,6
45. Reprise de traitement ou apparition de métastases dans les 3 ans		65,8	74,8	45,0		191,3
46. Décès dans les 3 ans		48,4	50,8	26,5		180,6

\* Taux standardisés pour 1 000 habitants.

Sources : SNDS (DCIR Inter Régime - PMSI MCO), Exploitation ORS-Fnors

## Cancer du côlon et du rectum - 32#444

666 personnes ont eu un cancer colorectal entre le 1er janvier 2018 et le 31 décembre 2022 dans le territoire

Ce territoire fait partie de la classe A des parcours des personnes présentant un cancer du côlon et du rectum qui se caractérise de la manière suivante :  
Territoires avec moins de parcours chirurgicaux et des rechutes moins fréquentes qu'en moyenne en France. Au niveau socio-démographique, ces territoires sont relativement vieillissants et moins densément peuplés. Concernant l'offre de soins, l'accès aux traitements en cancérologie y est légèrement plus difficile qu'en moyenne en France.



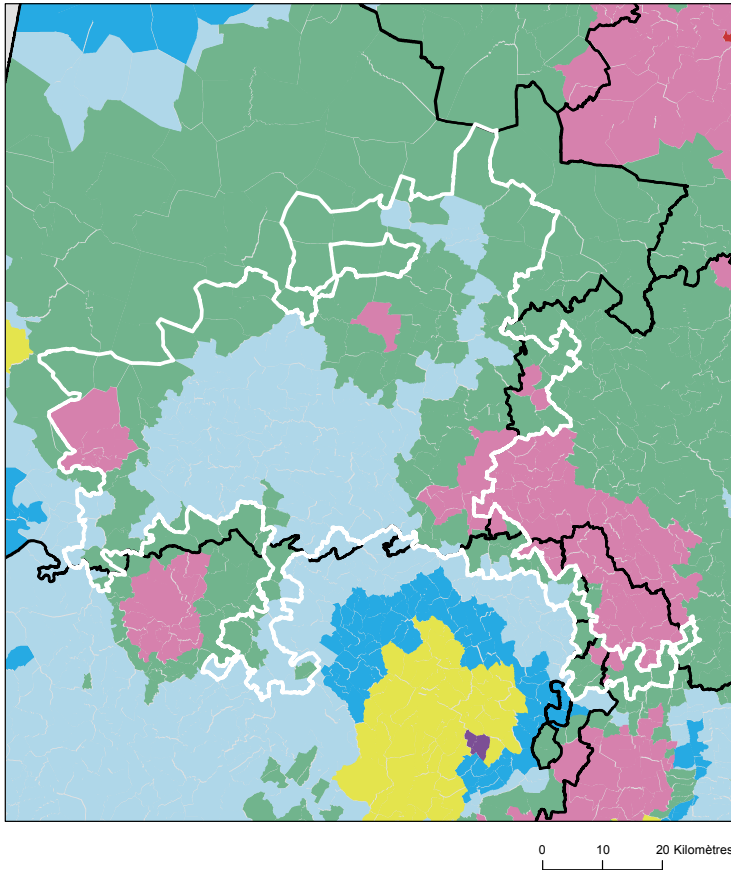
	Nom indicateur*	Valeur territoire*	Valeur département*	Minimum en France*	Graphique synthétique	Maximum en France*
Dépistage	47. Dépistage organisé dans les 30 mois avant le traitement	160,3	178,9	55,6		260,4
	48. Présence de facteurs de risques élevés de cancer colorectal	20,0	8,5	0,0		139,9
Diagnostic	49. Bilan de diagnostic et d'extension complet avant le 1er traitement	438,9	516,1	134,3		843,3
	50. Cancer in situ	134,5	139,1	7,1		500,1
	51. Cancer invasif non métastatique	532,5	608,7	306,0		796,6
	52. Cancer invasif avec métastases synchrones	333,0	252,2	140,4		512,9
	53. Autre cancer actif la même année	139,8	128,6	53,8		372,1
	54. Cancer du côlon	565,5	560,8	391,5		778,9
	55. Cancer du rectum	388,7	396,3	183,5		537,8
	56. Cancer du côlon et du rectum	45,8	42,9	4,7		143,5
Traitement	57. Parcours chirurgical en urgence	116,3	116,0	28,8		287,6
	58. Parcours chirurgical non urgent	548,3	623,6	356,9		776,1
	59. Parcours non chirurgical	335,3	260,4	149,1		591,4
	60. Exérèse endoscopique seule	206,1	163,5	33,4		523,6
	61. Chirurgie carcinologique seule	228,4	307,6	138,6		415,0
	62. Traitement néo adj et chirurgie carcinologique (avec ou sans trait adjuvant)	136,4	111,5	40,8		293,4
	63. Chirurgie carcinologique et traitement adjuvant	234,6	224,6	60,7		436,9
	64. Chimiothérapie ou radiothérapie sans chirurgie	194,5	191,6	67,4		406,9
Devenir	65. En vie sans rechute ni métastase à 3 ans	773,8	741,9	331,4		919,0
	66. Apparition de métastases au cours des 3 premières années de traitement	159,1	124,7	17,1		416,0
	67. Reprise de traitement (après un arrêt d'au moins 6 mois) au cours des 3 premières années de traitement	71,0	188,2	27,3		574,6
	68. Décès dans les 3 ans	182,7	205,1	71,4		490,0

\* Taux standardisé pour 1 000 habitants.

Source : SNDS (DCIR Inter Régime - PMSI MCO). Exploitation ORS-Fnors

## Caractéristiques démographiques et sociales du territoire - 32#454

### Typologie sociale du territoire à l'échelle communale



### Comment les territoires d'études ont été bâtis ?

Notre objectif lors de la construction de ces territoires était de proposer des zones :

- suffisamment fine pour mesurer des disparités territoriales ;
- ayant des caractéristiques sociales relativement proches en leurs sein ;
- suffisamment peuplées pour disposer d'indicateurs fiables.

Les variables et analyses utilisées pour construire la typologie sociale présentée page 2 ont été mobilisées.









Les territoires ont été construits en agrégeant les communes selon leurs caractéristiques sociales en respectant la contiguïté géographique, sans contrainte de frontière administrative, et avec une taille minimale de la population fixée à environ 100 000 habitants.

411 zones différentes pouvant pour certaines être à cheval sur un ou plusieurs départements ont ainsi été définies pour la France (hors Mayotte).

Plus d'information sur la méthode de construction de la typologie : [lien rapport](#)

Sources : Insee, État civil, RP, DGFIP, Cnaf, CCMSA - Exploitation ORS-Fnors  
La composition communale du territoire est disponible en cliquant [ici](#)

### Répartition des communes et de la population selon les classes de la typologie sociale

Classes de typologie	Communes		Population	
	Nombre	Part (%)	Nombre	Part (%)
 Situation sociale la plus défavorisée	0	0,0 %	0	0,0 %
 Situation sociale défavorable	23	8,8 %	85 403	35,6 %
 Situation sociale plutôt défavorable	0	0,0 %	0	0,0 %
 Situation sociale intermédiaire moins de cadres et de professions intellectuelles supérieures, davantage de foyers non imposés, un peu moins d'allocataires du RSA et un peu plus pour l'AAH, un peu plus de jeunes peu ou pas diplômés	112	42,7 %	77 494	32,3 %
 Situation sociale intermédiaire Davantage de cadres et de professions intellectuelles supérieures, moins de foyers non imposés, un peu plus d'allocataires du RSA et de chômeurs, un peu moins d'allocataires de l'AAH	0	0,0 %	0	0,0 %
 Situation sociale plutôt favorable part de cadres et de professions intellectuelles supérieures les plus élevées	0	0,0 %	0	0,0 %
 Situation sociale favorable moins de cadres et de professions intellectuelles supérieures	127	48,5 %	77 170	32,1 %
 Situation sociale la plus favorable un peu plus de cadres et professions intellectuelles supérieures	0	0,0 %	0	0,0 %

## Caractéristiques démographiques et sociales du territoire - 32#454



	Nom indicateur	Valeur territoire	Valeur département	Minimum en France	Graphique synthétique	Maximum en France
Caractéristiques démographiques	1. Densité de population	59,8	30,8	1,9		38 851,0
	2. Rapport de dépendance <i>(nombre de personnes âgées de moins de 15 ans et de 65 ans ou plus pour 100 personnes âgées de 15 à 64 ans)</i>	86,7	93,2	45,8		107,8
	3. Indice de vieillissement <i>(nombre de personnes âgées de 65 ans et plus pour 100 jeunes de moins de 20 ans)</i>	122,0	141,7	8,6		196,0
	4. Part des habitants de 18 ans et plus	80,9 %	81,7 %	57,5 %		86,6 %
	5. Part des habitants de 50-74 ans	34,9 %	36,8 %	13,4 %		40,1 %
	6. Part des femmes de 50-74 ans	18,2 %	18,7 %	6,4 %		21,2 %
	7. Taux d'accroissement annuel moyen de la population	0,3	0,2	-1,4		2,4
	8. Part de personnes de 60 ans et plus vivant seules à domicile	30,2 %	29,6 %	21,8 %		49,0 %
	9. Taux de fécondité des femmes de 12-20 ans	6,4	5,5	0,5		64,5
Caractéristiques sociales	10. Part de jeunes de 25-34 ans non scolarisés pas ou peu diplômés (au plus brevet des collèges)	12,7 %	12,1 %	2,6 %		50,4 %
	11. Taux d'activité des 15-64 ans	75,2 %	75,8 %	57,4 %		83,0 %
	12. Part des cadres et professions intellectuelles supérieures de 15 ans et plus ayant un emploi	10,5 %	12,4 %	7,1 %		57,3 %
	13. Part de chômeurs de 15 ans et plus (au sens du recensement)	11,3 %	9,6 %	5,9 %		35,3 %
	14. Part d'enfants de moins de 25 ans vivant dans une famille sans actif occupé	10,9 %	9,8 %	2,4 %		61,8 %
	15. Part de foyers fiscaux non imposés	59,0 %	61,4 %	30,8 %		81,3 %
	16. Taux de personnes couvertes par une allocation	46,0 %	43,2 %	24,4 %		80,4 %
	17. Taux d'allocataires du RSA	4,8 %	4,6 %	1,3 %		37,0 %
	18. Taux de personnes couvertes par le RSA	4,3 %	4,2 %	0,9 %		29,6 %
	19. Taux d'allocataires de 20-64 ans de l'AAH	4,2 %	4,9 %	0,7 %		7,7 %
	20. Part de ménages ne possédant pas de voiture	9,7 %	8,6 %	4,2 %		79,0 %
Caractéristiques environnementales	21. Part des surfaces agricoles en conversion biologiques	0,5 %	3,0 %	0,0 %		97,2 %
	22. Part des surfaces biologiques totales (certifiées bio et en conversion)	4,5 %	25,4 %	0,0 %		97,2 %
	23. Part de population du territoire vivant en zones vulnérables aux nitrates d'origine agricole	93,1 %	94,3 %	0,0 %		100,0 %
	24. Densité (pour 100 km²) d'installations classées pour la protection de l'environnement	5,5	2,1	0,0		353,2
	25. Densité d'anciens sites industriels et activités de service	46,8	19,2	0,0		10 179,4
	26. Densité de sites et sols pollués ou potentiellement pollués appelant une action des pouvoirs publics	1,2	0,1	0,0		254,7
	27. Densité de sites « Secteurs d'information sur les sols » (SIS)	0,2	0,1	0,0		169,8
	28. Part des ménages en précarité énergétique logement en 2018	16,2 %	18,5 %	5,0 %		24,9 %

## Cancer du sein - 32#454

1 095 femmes ont eu un cancer du sein entre le 1er janvier 2018 et le 31 décembre 2022 dans le territoire

Ce territoire fait partie de la classe C des parcours des femmes présentant un cancer du sein qui se caractérise de la manière suivante : Territoires avec un diagnostic de cancer plutôt précoce, plus souvent traité par chimiothérapie néo-adjuvante mais moins par chimiothérapie conventionnelle, radiothérapie ou hormonothérapie, avec un bon dépistage des femmes de 50-74 ans. Au niveau socio-démographique, ces territoires sont plus densément peuplés et socialement plutôt favorisés. Concernant l'offre de soins, ils sont en moyenne plus proches des structures de soins pour le diagnostic et le traitement des cancers, mais les personnes ont moins de médecin traitant en activité qu'en moyenne en France.



	Nom indicateur	Valeur territoire*	Valeur département*	Minimum en France*	Graphique synthétique	Maximum en France*
Dépistage	29. Mammographie dans les 12 à 36 mois avant le traitement	314,8	328,3	154,4		410,0
	30. Biopsie dans l'année avant le traitement	922,9	861,8	720,2		971,3
Diagnostic	31. Cancer du sein in situ ou invasif localisé	887,7	886,6	694,3		965,8
	32. Cancer du sein avec métastases	38,6	20,2	3,2		47,4
Traitement	33. Chirurgie conservatrice	749,6	702,9	513,5		816,7
	34. Mastectomie totale	182,6	262,8	135,7		408,9
	35. Chimiothérapie conventionnelle	495,8	480,0	311,3		640,8
	36. Chimiothérapie néoadjuvante	291,6	276,2	170,4		449,6
	37. Chimiothérapie adjuvante	339,0	375,9	245,8		489,9
	38. Thérapies ciblées	153,3	174,2	100,8		235,2
	39. Radiothérapie	718,7	819,7	604,7		890,9
	40. Hormonothérapie	710,3	709,3	481,6		758,2
	41. Soins palliatifs	20,8	25,8	4,3		138,8
Devenir	42. Reconstruction mammaire après mastectomie totale	582,1	494,1	155,4		818,5
	43. Reconstruction mammaire après mastectomie totale ou partielle	321,8	283,1	137,4		870,5
	44. En vie sans rechute ni métastase à 3 ans	851,7	856,4	664,6		899,6
	45. Reprise de traitement ou apparition de métastases dans les 3 ans	94,8	74,8	45,0		191,3
	46. Décès dans les 3 ans	43,7	50,8	26,5		180,6

\* Taux standardisés pour 1 000 habitants.

Sources : SNDS (DCIR Inter Régime - PMSI MCO), Exploitation ORS-Fnors

## Cancer du côlon et du rectum - 32#454

869 personnes ont eu un cancer colorectal entre le 1er janvier 2018 et le 31 décembre 2022 dans le territoire

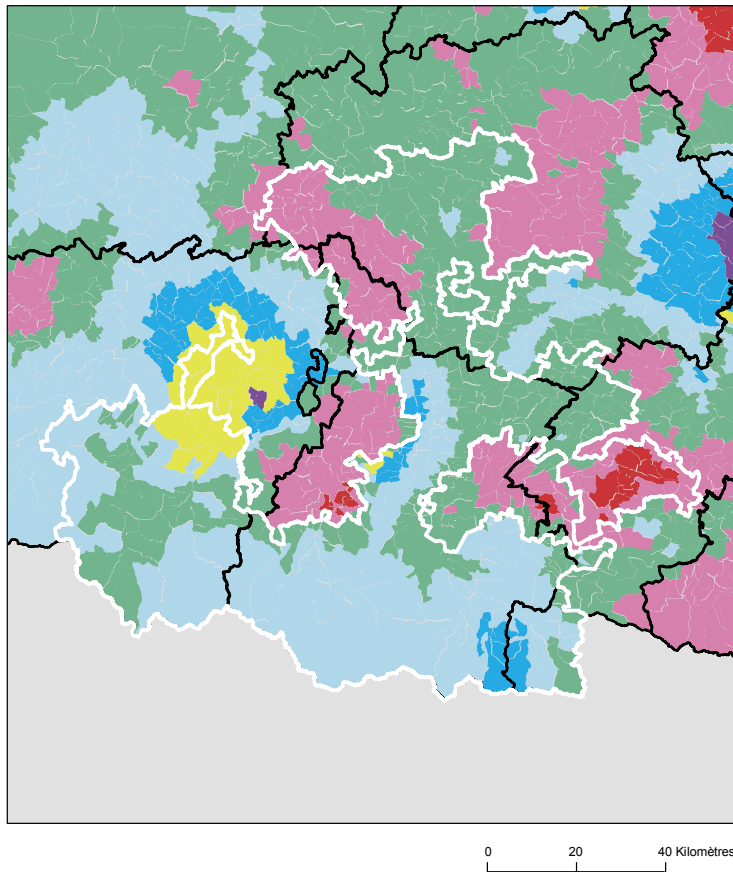
Ce territoire fait partie de la classe A des parcours des personnes présentant un cancer du côlon et du rectum qui se caractérise de la manière suivante :  
Territoires avec moins de parcours chirurgicaux et des rechutes moins fréquentes qu'en moyenne en France. Au niveau socio-démographique, ces territoires sont relativement vieillissants et moins densément peuplés. Concernant l'offre de soins, l'accès aux traitements en cancérologie y est légèrement plus difficile qu'en moyenne en France.



	Nom indicateur*	Valeur territoire*	Valeur département*	Minimum en France*	Graphique synthétique	Maximum en France*
Dépistage	47. Dépistage organisé dans les 30 mois avant le traitement	175,3	178,9	55,6		260,4
	48. Présence de facteurs de risques élevés de cancer colorectal	54,7	8,5	0,0		139,9
Diagnostic	49. Bilan de diagnostic et d'extension complet avant le 1er traitement	495,9	516,1	134,3		843,3
	50. Cancer in situ	101,4	139,1	7,1		500,1
	51. Cancer invasif non métastatique	605,9	608,7	306,0		796,6
	52. Cancer invasif avec métastases synchrones	292,7	252,2	140,4		512,9
	53. Autre cancer actif la même année	190,8	128,6	53,8		372,1
	54. Cancer du côlon	588,4	560,8	391,5		778,9
	55. Cancer du rectum	395,8	396,3	183,5		537,8
	56. Cancer du côlon et du rectum	15,8	42,9	4,7		143,5
Traitement	57. Parcours chirurgical en urgence	83,9	116,0	28,8		287,6
	58. Parcours chirurgical non urgent	594,4	623,6	356,9		776,1
	59. Parcours non chirurgical	321,7	260,4	149,1		591,4
	60. Exérèse endoscopique seule	146,9	163,5	33,4		523,6
	61. Chirurgie carcinologique seule	261,5	307,6	138,6		415,0
	62. Traitement néo adj et chirurgie carcinologique (avec ou sans trait adjuvant)	135,3	111,5	40,8		293,4
	63. Chirurgie carcinologique et traitement adjuvant	223,3	224,6	60,7		436,9
	64. Chimiothérapie ou radiothérapie sans chirurgie	233,0	191,6	67,4		406,9
Devenir	65. En vie sans rechute ni métastase à 3 ans	770,2	741,9	331,4		919,0
	66. Apparition de métastases au cours des 3 premières années de traitement	90,6	124,7	17,1		416,0
	67. Reprise de traitement (après un arrêt d'au moins 6 mois) au cours des 3 premières années de traitement	164,9	188,2	27,3		574,6
	68. Décès dans les 3 ans	203,8	205,1	71,4		490,0

## Caractéristiques démographiques et sociales du territoire - 32#455

## Typologie sociale du territoire à l'échelle communale



## Comment les territoires d'études ont été bâtis ?

Notre objectif lors de la construction de ces territoires était de proposer des zones :

- suffisamment fine pour mesurer des disparités territoriales ;
- ayant des caractéristiques sociales relativement proches en leurs sein ;
- suffisamment peuplées pour disposer d'indicateurs fiables.

Les variables et analyses utilisées pour construire la typologie sociale présentée page 2 ont été mobilisées.









Les territoires ont été construits en agrégeant les communes selon leurs caractéristiques sociales en respectant la contiguïté géographique, sans contrainte de frontière administrative, et avec une taille minimale de la population fixée à environ 100 000 habitants.

411 zones différentes pouvant pour certaines être à cheval sur un ou plusieurs départements ont ainsi été définies pour la France (hors Mayotte).

Plus d'information sur la méthode de construction de la typologie : [lien rapport](#)

Sources : Insee, État civil, RP, DGFIP, Cnaf, CCMSA - Exploitation ORS-Fnors  
La composition communale du territoire est disponible en cliquant [ici](#)

## Répartition des communes et de la population selon les classes de la typologie sociale

Classes de typologie	Communes		Population	
	Nombre	Part (%)	Nombre	Part (%)
 Situation sociale la plus défavorisée	14	2,2 %	16 773	6,9 %
 Situation sociale défavorable	96	15,2 %	36 149	15,0 %
 Situation sociale plutôt défavorable	0	0,0 %	0	0,0 %
 Situation sociale intermédiaire moins de cadres et de professions intellectuelles supérieures, davantage de foyers non imposés, un peu moins d'allocataires du RSA et un peu plus pour l'AAH, un peu plus de jeunes peu ou pas diplômés	281	44,5 %	71 915	29,7 %
 Situation sociale intermédiaire Davantage de cadres et de professions intellectuelles supérieures, moins de foyers non imposés, un peu plus d'allocataires du RSA et de chômeurs, un peu moins d'allocataires de l'AAH	22	3,5 %	46 837	19,4 %
 Situation sociale plutôt favorable part de cadres et de professions intellectuelles supérieures les plus élevées	0	0,0 %	0	0,0 %
 Situation sociale favorable moins de cadres et de professions intellectuelles supérieures	190	30,1 %	64 681	26,8 %
 Situation sociale la plus favorable un peu plus de cadres et professions intellectuelles supérieures	29	4,6 %	5 425	2,2 %

## Caractéristiques démographiques et sociales du territoire - 32#455



	Nom indicateur	Valeur territoire	Valeur département	Minimum en France	Graphique synthétique	Maximum en France
Caractéristiques démographiques	1. Densité de population	30,8	30,8	1,9		38 851,0
	2. Rapport de dépendance <i>(nombre de personnes âgées de moins de 15 ans et de 65 ans ou plus pour 100 personnes âgées de 15 à 64 ans)</i>	92,0	93,2	45,8		107,8
	3. Indice de vieillissement <i>(nombre de personnes âgées de 65 ans et plus pour 100 jeunes de moins de 20 ans)</i>	150,8	141,7	8,6		196,0
	4. Part des habitants de 18 ans et plus	82,3 %	81,7 %	57,5 %		86,6 %
	5. Part des habitants de 50-74 ans	37,8 %	36,8 %	13,4 %		40,1 %
	6. Part des femmes de 50-74 ans	19,2 %	18,7 %	6,4 %		21,2 %
	7. Taux d'accroissement annuel moyen de la population	-0,1	0,2	-1,4		2,4
	8. Part de personnes de 60 ans et plus vivant seules à domicile	29,6 %	29,6 %	21,8 %		49,0 %
	9. Taux de fécondité des femmes de 12-20 ans	4,6	5,5	0,5		64,5
Caractéristiques sociales	10. Part de jeunes de 25-34 ans non scolarisés pas ou peu diplômés (au plus brevet des collèges)	11,0 %	12,1 %	2,6 %		50,4 %
	11. Taux d'activité des 15-64 ans	75,6 %	75,8 %	57,4 %		83,0 %
	12. Part des cadres et professions intellectuelles supérieures de 15 ans et plus ayant un emploi	11,7 %	12,4 %	7,1 %		57,3 %
	13. Part de chômeurs de 15 ans et plus (au sens du recensement)	9,9 %	9,6 %	5,9 %		35,3 %
	14. Part d'enfants de moins de 25 ans vivant dans une famille sans actif occupé	8,3 %	9,8 %	2,4 %		61,8 %
	15. Part de foyers fiscaux non imposés	59,6 %	61,4 %	30,8 %		81,3 %
	16. Taux de personnes couvertes par une allocation	41,2 %	43,2 %	24,4 %		80,4 %
	17. Taux d'allocataires du RSA	4,5 %	4,6 %	1,3 %		37,0 %
	18. Taux de personnes couvertes par le RSA	4,0 %	4,2 %	0,9 %		29,6 %
	19. Taux d'allocataires de 20-64 ans de l'AAH	5,1 %	4,9 %	0,7 %		7,7 %
	20. Part de ménages ne possédant pas de voiture	8,7 %	8,6 %	4,2 %		79,0 %
Caractéristiques environnementales	21. Part des surfaces agricoles en conversion biologiques	2,3 %	3,0 %	0,0 %		97,2 %
	22. Part des surfaces biologiques totales (certifiées bio et en conversion)	16,6 %	25,4 %	0,0 %		97,2 %
	23. Part de population du territoire vivant en zones vulnérables aux nitrates d'origine agricole	37,9 %	94,3 %	0,0 %		100,0 %
	24. Densité (pour 100 km²) d'installations classées pour la protection de l'environnement	2,6	2,1	0,0		353,2
	25. Densité d'anciens sites industriels et activités de service	22,7	19,2	0,0		10 179,4
	26. Densité de sites et sols pollués ou potentiellement pollués appelant une action des pouvoirs publics	0,5	0,1	0,0		254,7
	27. Densité de sites « Secteurs d'information sur les sols » (SIS)	0,2	0,1	0,0		169,8
	28. Part des ménages en précarité énergétique logement en 2018	17,9 %	18,5 %	5,0 %		24,9 %

## Cancer du sein - 32#455

1 171 femmes ont eu un cancer du sein entre le 1er janvier 2018 et le 31 décembre 2022 dans le territoire

Ce territoire fait partie de la classe D des parcours des femmes présentant un cancer du sein qui se caractérise de la manière suivante : Territoires avec un diagnostic de cancer plutôt précoce, surtout traité par chirurgie conservatrice et hormonothérapie, avec des rechutes moins fréquentes qu'en moyenne en France. Au niveau socio-démographique, il s'agit de territoires plutôt vieillissants et socialement favorisés. Concernant l'offre de soins, cette classe se caractérise par un accès aux médecins généralistes et aux traitements en cancérologie plus difficile qu'en moyenne en France.



	Nom indicateur	Valeur territoire*	Valeur département*	Minimum en France*	Graphique synthétique	Maximum en France*
Dépistage	29. Mammographie dans les 12 à 36 mois avant le traitement	314,7	328,3	154,4		410,0
	30. Biopsie dans l'année avant le traitement	886,0	861,8	720,2		971,3
Diagnostic	31. Cancer du sein in situ ou invasif localisé	899,9	886,6	694,3		965,8
	32. Cancer du sein avec métastases	11,3	20,2	3,2		47,4
Traitement	33. Chirurgie conservatrice	713,4	702,9	513,5		816,7
	34. Mastectomie totale	271,0	262,8	135,7		408,9
	35. Chimiothérapie conventionnelle	434,0	480,0	311,3		640,8
	36. Chimiothérapie néoadjuvante	248,0	276,2	170,4		449,6
	37. Chimiothérapie adjuvante	346,4	375,9	245,8		489,9
	38. Thérapies ciblées	152,6	174,2	100,8		235,2
	39. Radiothérapie	821,7	819,7	604,7		890,9
	40. Hormonothérapie	680,9	709,3	481,6		758,2
	41. Soins palliatifs	22,1	25,8	4,3		138,8
Devenir	42. Reconstruction mammaire après mastectomie totale	442,0	494,1	155,4		818,5
	43. Reconstruction mammaire après mastectomie totale ou partielle	396,5	283,1	137,4		870,5
	44. En vie sans rechute ni métastase à 3 ans	849,9	856,4	664,6		899,6
	45. Reprise de traitement ou apparition de métastases dans les 3 ans	82,1	74,8	45,0		191,3
	46. Décès dans les 3 ans	59,5	50,8	26,5		180,6

\* Taux standardisés pour 1 000 habitants.

Sources : SNDS (DCIR Inter Régime - PMSI MCO), Exploitation ORS-Fnors

## Cancer du côlon et du rectum - 32#455

956 personnes ont eu un cancer colorectal entre le 1er janvier 2018 et le 31 décembre 2022 dans le territoire

Ce territoire fait partie de la classe A des parcours des personnes présentant un cancer du côlon et du rectum qui se caractérise de la manière suivante :  
Territoires avec moins de parcours chirurgicaux et des rechutes moins fréquentes qu'en moyenne en France. Au niveau socio-démographique, ces territoires sont relativement vieillissants et moins densément peuplés. Concernant l'offre de soins, l'accès aux traitements en cancérologie y est légèrement plus difficile qu'en moyenne en France.



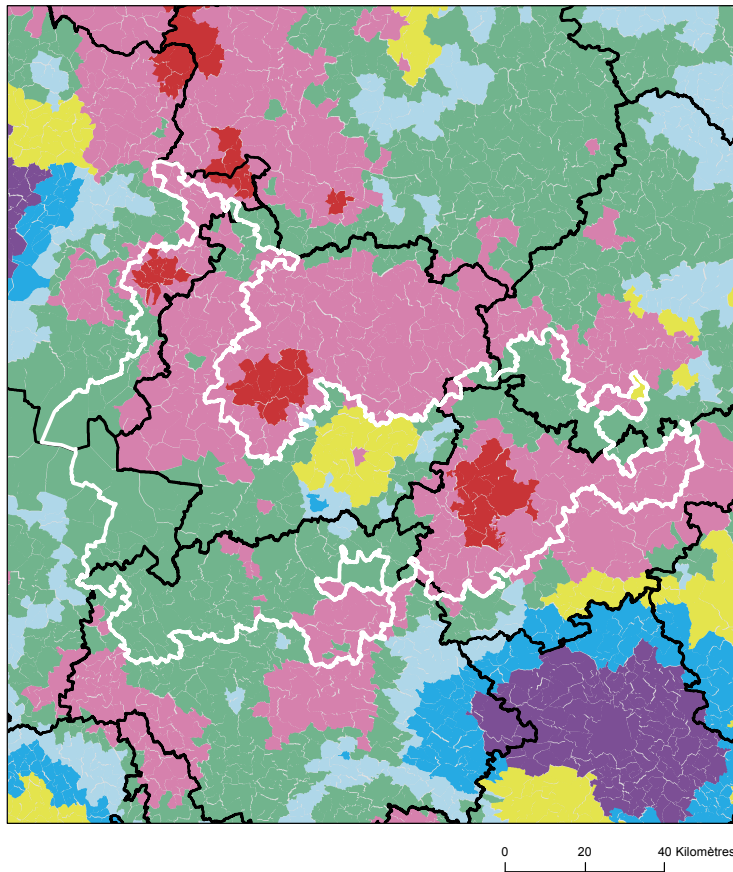
	Nom indicateur*	Valeur territoire*	Valeur département*	Minimum en France*	Graphique synthétique	Maximum en France*
Dépistage	47. Dépistage organisé dans les 30 mois avant le traitement	164,5	178,9	55,6		260,4
	48. Présence de facteurs de risques élevés de cancer colorectal	62,9	8,5	0,0		139,9
Diagnostic	49. Bilan de diagnostic et d'extension complet avant le 1er traitement	335,1	516,1	134,3		843,3
	50. Cancer in situ	70,2	139,1	7,1		500,1
	51. Cancer invasif non métastatique	594,1	608,7	306,0		796,6
	52. Cancer invasif avec métastases synchrones	335,7	252,2	140,4		512,9
	53. Autre cancer actif la même année	82,1	128,6	53,8		372,1
	54. Cancer du côlon	636,3	560,8	391,5		778,9
	55. Cancer du rectum	350,4	396,3	183,5		537,8
	56. Cancer du côlon et du rectum	13,3	42,9	4,7		143,5
Traitement	57. Parcours chirurgical en urgence	70,5	116,0	28,8		287,6
	58. Parcours chirurgical non urgent	595,9	623,6	356,9		776,1
	59. Parcours non chirurgical	333,6	260,4	149,1		591,4
	60. Exérèse endoscopique seule	176,8	163,5	33,4		523,6
	61. Chirurgie carcinologique seule	252,5	307,6	138,6		415,0
	62. Traitement néo adj et chirurgie carcinologique (avec ou sans trait adjuvant)	165,3	111,5	40,8		293,4
	63. Chirurgie carcinologique et traitement adjuvant	208,4	224,6	60,7		436,9
	64. Chimiothérapie ou radiothérapie sans chirurgie	196,6	191,6	67,4		406,9
Devenir	65. En vie sans rechute ni métastase à 3 ans	794,6	741,9	331,4		919,0
	66. Apparition de métastases au cours des 3 premières années de traitement	122,8	124,7	17,1		416,0
	67. Reprise de traitement (après un arrêt d'au moins 6 mois) au cours des 3 premières années de traitement	64,2	188,2	27,3		574,6
	68. Décès dans les 3 ans	320,5	205,1	71,4		490,0

\* Taux standardisé pour 1 000 habitants.

Source : SNDS (DCIR Inter Régime - PMSI MCO). Exploitation ORS-Fnors

## Caractéristiques démographiques et sociales du territoire - 32#463

## Typologie sociale du territoire à l'échelle communale



## Comment les territoires d'études ont été bâtis ?

Notre objectif lors de la construction de ces territoires était de proposer des zones :

- suffisamment fine pour mesurer des disparités territoriales ;
- ayant des caractéristiques sociales relativement proches en leurs sein ;
- suffisamment peuplées pour disposer d'indicateurs fiables.

Les variables et analyses utilisées pour construire la typologie sociale présentée page 2 ont été mobilisées.

Les territoires ont été construits en agrégeant les communes selon leurs caractéristiques sociales en respectant la contiguïté géographique, sans contrainte de frontière administrative, et avec une taille minimale de la population fixée à environ 100 000 habitants.

411 zones différentes pouvant pour certaines être à cheval sur un ou plusieurs départements ont ainsi été définies pour la France (hors Mayotte).

Plus d'information sur la méthode de construction de la typologie : [lien rapport](#)

Sources : Insee, État civil, RP, DGFIP, Cnaf, CCMSA - Exploitation ORS-Fnors  
La composition communale du territoire est disponible en cliquant [ici](#)

## Répartition des communes et de la population selon les classes de la typologie sociale

Classes de typologie	Communes		Population	
	Nombre	Part (%)	Nombre	Part (%)
Situation sociale la plus défavorisée	33	7,0 %	33 804	8,9 %
Situation sociale défavorable	211	44,8 %	187 381	49,2 %
Situation sociale plutôt défavorable	0	0,0 %	0	0,0 %
Situation sociale intermédiaire moins de cadres et de professions intellectuelles supérieures, davantage de foyers non imposés, un peu moins d'allocataires du RSA et un peu plus pour l'AAH, un peu plus de jeunes peu ou pas diplômés	182	38,6 %	91 283	24,0 %
Situation sociale intermédiaire Davantage de cadres et de professions intellectuelles supérieures, moins de foyers non imposés, un peu plus d'allocataires du RSA et de chômeurs, un peu moins d'allocataires de l'AAH	30	6,4 %	63 003	16,5 %
Situation sociale plutôt favorable part de cadres et de professions intellectuelles supérieures les plus élevées	0	0,0 %	0	0,0 %
Situation sociale favorable moins de cadres et de professions intellectuelles supérieures	14	3,0 %	5 429	1,4 %
Situation sociale la plus favorable un peu plus de cadres et professions intellectuelles supérieures	1	0,2 %	228	0,1 %

## Caractéristiques démographiques et sociales du territoire - 32#463



	Nom indicateur	Valeur territoire	Valeur département	Minimum en France	Graphique synthétique	Maximum en France
Caractéristiques démographiques	1. Densité de population	45,4	30,8	1,9		38 851,0
	2. Rapport de dépendance <i>(nombre de personnes âgées de moins de 15 ans et de 65 ans ou plus pour 100 personnes âgées de 15 à 64 ans)</i>	91,3	93,2	45,8		107,8
	3. Indice de vieillissement <i>(nombre de personnes âgées de 65 ans et plus pour 100 jeunes de moins de 20 ans)</i>	124,4	141,7	8,6		196,0
	4. Part des habitants de 18 ans et plus	80,4 %	81,7 %	57,5 %		86,6 %
	5. Part des habitants de 50-74 ans	34,7 %	36,8 %	13,4 %		40,1 %
	6. Part des femmes de 50-74 ans	17,9 %	18,7 %	6,4 %		21,2 %
	7. Taux d'accroissement annuel moyen de la population	0,1	0,2	-1,4		2,4
	8. Part de personnes de 60 ans et plus vivant seules à domicile	29,6 %	29,6 %	21,8 %		49,0 %
	9. Taux de fécondité des femmes de 12-20 ans	7,1	5,5	0,5		64,5
Caractéristiques sociales	10. Part de jeunes de 25-34 ans non scolarisés pas ou peu diplômés (au plus brevet des collèges)	15,5 %	12,1 %	2,6 %		50,4 %
	11. Taux d'activité des 15-64 ans	75,0 %	75,8 %	57,4 %		83,0 %
	12. Part des cadres et professions intellectuelles supérieures de 15 ans et plus ayant un emploi	10,5 %	12,4 %	7,1 %		57,3 %
	13. Part de chômeurs de 15 ans et plus (au sens du recensement)	12,0 %	9,6 %	5,9 %		35,3 %
	14. Part d'enfants de moins de 25 ans vivant dans une famille sans actif occupé	13,1 %	9,8 %	2,4 %		61,8 %
	15. Part de foyers fiscaux non imposés	62,7 %	61,4 %	30,8 %		81,3 %
	16. Taux de personnes couvertes par une allocation	47,2 %	43,2 %	24,4 %		80,4 %
	17. Taux d'allocataires du RSA	5,7 %	4,6 %	1,3 %		37,0 %
	18. Taux de personnes couvertes par le RSA	5,3 %	4,2 %	0,9 %		29,6 %
	19. Taux d'allocataires de 20-64 ans de l'AAH	4,5 %	4,9 %	0,7 %		7,7 %
	20. Part de ménages ne possédant pas de voiture	10,3 %	8,6 %	4,2 %		79,0 %
Caractéristiques environnementales	21. Part des surfaces agricoles en conversion biologiques	1,9 %	3,0 %	0,0 %		97,2 %
	22. Part des surfaces biologiques totales (certifiées bio et en conversion)	14,7 %	25,4 %	0,0 %		97,2 %
	23. Part de population du territoire vivant en zones vulnérables aux nitrates d'origine agricole	89,3 %	94,3 %	0,0 %		100,0 %
	24. Densité (pour 100 km²) d'installations classées pour la protection de l'environnement	4,8	2,1	0,0		353,2
	25. Densité d'anciens sites industriels et activités de service	26,1	19,2	0,0		10 179,4
	26. Densité de sites et sols pollués ou potentiellement pollués appelant une action des pouvoirs publics	0,8	0,1	0,0		254,7
	27. Densité de sites « Secteurs d'information sur les sols » (SIS)	0,3	0,1	0,0		169,8
	28. Part des ménages en précarité énergétique logement en 2018	18,7 %	18,5 %	5,0 %		24,9 %

## Cancer du sein - 32#463

593 femmes ont eu un cancer du sein entre le 1er janvier 2018 et le 31 décembre 2022 dans le territoire

Ce territoire fait partie de la classe D des parcours des femmes présentant un cancer du sein qui se caractérise de la manière suivante : Territoires avec un diagnostic de cancer plutôt précoce, surtout traité par chirurgie conservatrice et hormonothérapie, avec des rechutes moins fréquentes qu'en moyenne en France. Au niveau socio-démographique, il s'agit de territoires plutôt vieillissants et socialement favorisés. Concernant l'offre de soins, cette classe se caractérise par un accès aux médecins généralistes et aux traitements en cancérologie plus difficile qu'en moyenne en France.



	Nom indicateur	Valeur territoire*	Valeur département*	Minimum en France*	Graphique synthétique	Maximum en France*
Dépistage	29. Mammographie dans les 12 à 36 mois avant le traitement	300,1	328,3	154,4		410,0
	30. Biopsie dans l'année avant le traitement	898,0	861,8	720,2		971,3
Diagnostic	31. Cancer du sein in situ ou invasif localisé	847,0	886,6	694,3		965,8
	32. Cancer du sein avec métastases	25,7	20,2	3,2		47,4
Traitement	33. Chirurgie conservatrice	742,6	702,9	513,5		816,7
	34. Mastectomie totale	214,2	262,8	135,7		408,9
	35. Chimiothérapie conventionnelle	467,8	480,0	311,3		640,8
	36. Chimiothérapie néoadjuvante	250,6	276,2	170,4		449,6
	37. Chimiothérapie adjuvante	349,3	375,9	245,8		489,9
	38. Thérapies ciblées	139,7	174,2	100,8		235,2
	39. Radiothérapie	846,0	819,7	604,7		890,9
	40. Hormonothérapie	700,1	709,3	481,6		758,2
	41. Soins palliatifs	24,1	25,8	4,3		138,8
Devenir	42. Reconstruction mammaire après mastectomie totale	407,5	494,1	155,4		818,5
	43. Reconstruction mammaire après mastectomie totale ou partielle	215,7	283,1	137,4		870,5
	44. En vie sans rechute ni métastase à 3 ans	836,3	856,4	664,6		899,6
	45. Reprise de traitement ou apparition de métastases dans les 3 ans	83,6	74,8	45,0		191,3
	46. Décès dans les 3 ans	74,1	50,8	26,5		180,6

\* Taux standardisés pour 1 000 habitants.

Sources : SNDS (DCIR Inter Régime - PMSI MCO), Exploitation ORS-Fnors

## Cancer du côlon et du rectum - 32#463

311 personnes ont eu un cancer colorectal entre le 1er janvier 2018 et le 31 décembre 2022 dans le territoire

Ce territoire fait partie de la classe A des parcours des personnes présentant un cancer du côlon et du rectum qui se caractérise de la manière suivante :  
Territoires avec moins de parcours chirurgicaux et des rechutes moins fréquentes qu'en moyenne en France. Au niveau socio-démographique, ces territoires sont relativement vieillissants et moins densément peuplés. Concernant l'offre de soins, l'accès aux traitements en cancérologie y est légèrement plus difficile qu'en moyenne en France.



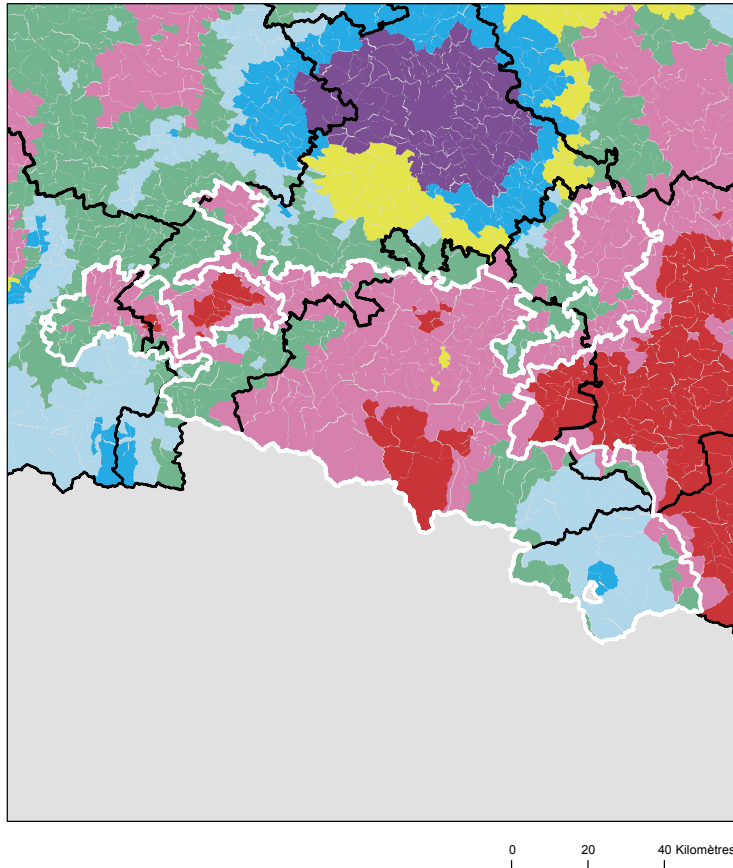
	Nom indicateur*	Valeur territoire*	Valeur département*	Minimum en France*	Graphique synthétique	Maximum en France*
Dépistage	47. Dépistage organisé dans les 30 mois avant le traitement	166,2	178,9	55,6		260,4
	48. Présence de facteurs de risques élevés de cancer colorectal	66,4	8,5	0,0		139,9
Diagnostic	49. Bilan de diagnostic et d'extension complet avant le 1er traitement	481,0	516,1	134,3		843,3
	50. Cancer in situ	213,3	139,1	7,1		500,1
	51. Cancer invasif non métastatique	555,9	608,7	306,0		796,6
	52. Cancer invasif avec métastases synchrones	230,8	252,2	140,4		512,9
	53. Autre cancer actif la même année	150,7	128,6	53,8		372,1
	54. Cancer du côlon	596,2	560,8	391,5		778,9
	55. Cancer du rectum	373,0	396,3	183,5		537,8
	56. Cancer du côlon et du rectum	30,8	42,9	4,7		143,5
Traitement	57. Parcours chirurgical en urgence	99,3	116,0	28,8		287,6
	58. Parcours chirurgical non urgent	540,2	623,6	356,9		776,1
	59. Parcours non chirurgical	360,5	260,4	149,1		591,4
	60. Exérèse endoscopique seule	290,2	163,5	33,4		523,6
	61. Chirurgie carcinologique seule	206,4	307,6	138,6		415,0
	62. Traitement néo adj et chirurgie carcinologique (avec ou sans trait adjuvant)	122,0	111,5	40,8		293,4
	63. Chirurgie carcinologique et traitement adjuvant	194,4	224,6	60,7		436,9
	64. Chimiothérapie ou radiothérapie sans chirurgie	186,2	191,6	67,4		406,9
Devenir	65. En vie sans rechute ni métastase à 3 ans	803,1	741,9	331,4		919,0
	66. Apparition de métastases au cours des 3 premières années de traitement	129,5	124,7	17,1		416,0
	67. Reprise de traitement (après un arrêt d'au moins 6 mois) au cours des 3 premières années de traitement	103,5	188,2	27,3		574,6
	68. Décès dans les 3 ans	186,4	205,1	71,4		490,0

\* Taux standardisé pour 1 000 habitants.

Source : SNDS (DCIR Inter Régime - PMSI MCO). Exploitation ORS-Fnors

## Caractéristiques démographiques et sociales du territoire - 32#464

## Typologie sociale du territoire à l'échelle communale



## Comment les territoires d'études ont été bâtis ?

Notre objectif lors de la construction de ces territoires était de proposer des zones :

- suffisamment fine pour mesurer des disparités territoriales ;
- ayant des caractéristiques sociales relativement proches en leurs sein ;
- suffisamment peuplées pour disposer d'indicateurs fiables.

Les variables et analyses utilisées pour construire la typologie sociale présentée page 2 ont été mobilisées.









Les territoires ont été construits en agrégeant les communes selon leurs caractéristiques sociales en respectant la contiguïté géographique, sans contrainte de frontière administrative, et avec une taille minimale de la population fixée à environ 100 000 habitants.

411 zones différentes pouvant pour certaines être à cheval sur un ou plusieurs départements ont ainsi été définies pour la France (hors Mayotte).

Plus d'information sur la méthode de construction de la typologie : [lien rapport](#)

Sources : Insee, État civil, RP, DGFIP, Cnaf, CCMSA - Exploitation ORS-Fnors  
La composition communale du territoire est disponible en cliquant [ici](#)

## Répartition des communes et de la population selon les classes de la typologie sociale

Classes de typologie	Communes		Population	
	Nombre	Part (%)	Nombre	Part (%)
 Situation sociale la plus défavorisée	21	3,7 %	8 376	3,6 %
 Situation sociale défavorable	333	59,1 %	177 050	76,5 %
 Situation sociale plutôt défavorable	0	0,0 %	0	0,0 %
 Situation sociale intermédiaire moins de cadres et de professions intellectuelles supérieures, davantage de foyers non imposés, un peu moins d'allocataires du RSA et un peu plus pour l'AAH, un peu plus de jeunes peu ou pas diplômés	153	27,2 %	28 639	12,4 %
 Situation sociale intermédiaire Davantage de cadres et de professions intellectuelles supérieures, moins de foyers non imposés, un peu plus d'allocataires du RSA et de chômeurs, un peu moins d'allocataires de l'AAH	2	0,4 %	260	0,1 %
 Situation sociale plutôt favorable part de cadres et de professions intellectuelles supérieures les plus élevées	0	0,0 %	0	0,0 %
 Situation sociale favorable moins de cadres et de professions intellectuelles supérieures	50	8,9 %	14 203	6,1 %
 Situation sociale la plus favorable un peu plus de cadres et professions intellectuelles supérieures	4	0,7 %	2 860	1,2 %

## Caractéristiques démographiques et sociales du territoire - 32#464



	Nom indicateur	Valeur territoire	Valeur département	Minimum en France	Graphique synthétique	Maximum en France
Caractéristiques démographiques	1. Densité de population	30,5	30,8	1,9		38 851,0
	2. Rapport de dépendance <i>(nombre de personnes âgées de moins de 15 ans et de 65 ans ou plus pour 100 personnes âgées de 15 à 64 ans)</i>	87,9	93,2	45,8		107,8
	3. Indice de vieillissement <i>(nombre de personnes âgées de 65 ans et plus pour 100 jeunes de moins de 20 ans)</i>	130,2	141,7	8,6		196,0
	4. Part des habitants de 18 ans et plus	81,4 %	81,7 %	57,5 %		86,6 %
	5. Part des habitants de 50-74 ans	35,7 %	36,8 %	13,4 %		40,1 %
	6. Part des femmes de 50-74 ans	18,1 %	18,7 %	6,4 %		21,2 %
	7. Taux d'accroissement annuel moyen de la population	0,1	0,2	-1,4		2,4
	8. Part de personnes de 60 ans et plus vivant seules à domicile	32,6 %	29,6 %	21,8 %		49,0 %
	9. Taux de fécondité des femmes de 12-20 ans	5,8	5,5	0,5		64,5
Caractéristiques sociales	10. Part de jeunes de 25-34 ans non scolarisés pas ou peu diplômés (au plus brevet des collèges)	12,9 %	12,1 %	2,6 %		50,4 %
	11. Taux d'activité des 15-64 ans	74,6 %	75,8 %	57,4 %		83,0 %
	12. Part des cadres et professions intellectuelles supérieures de 15 ans et plus ayant un emploi	10,5 %	12,4 %	7,1 %		57,3 %
	13. Part de chômeurs de 15 ans et plus (au sens du recensement)	12,4 %	9,6 %	5,9 %		35,3 %
	14. Part d'enfants de moins de 25 ans vivant dans une famille sans actif occupé	13,1 %	9,8 %	2,4 %		61,8 %
	15. Part de foyers fiscaux non imposés	62,7 %	61,4 %	30,8 %		81,3 %
	16. Taux de personnes couvertes par une allocation	45,2 %	43,2 %	24,4 %		80,4 %
	17. Taux d'allocataires du RSA	7,7 %	4,6 %	1,3 %		37,0 %
	18. Taux de personnes couvertes par le RSA	6,4 %	4,2 %	0,9 %		29,6 %
	19. Taux d'allocataires de 20-64 ans de l'AAH	4,5 %	4,9 %	0,7 %		7,7 %
	20. Part de ménages ne possédant pas de voiture	10,8 %	8,6 %	4,2 %		79,0 %
Caractéristiques environnementales	21. Part des surfaces agricoles en conversion biologiques	2,9 %	3,0 %	0,0 %		97,2 %
	22. Part des surfaces biologiques totales (certifiées bio et en conversion)	21,2 %	25,4 %	0,0 %		97,2 %
	23. Part de population du territoire vivant en zones vulnérables aux nitrates d'origine agricole	39,5 %	94,3 %	0,0 %		100,0 %
	24. Densité (pour 100 km²) d'installations classées pour la protection de l'environnement	1,8	2,1	0,0		353,2
	25. Densité d'anciens sites industriels et activités de service	15,5	19,2	0,0		10 179,4
	26. Densité de sites et sols pollués ou potentiellement pollués appelant une action des pouvoirs publics	0,3	0,1	0,0		254,7
	27. Densité de sites « Secteurs d'information sur les sols » (SIS)	0,2	0,1	0,0		169,8
	28. Part des ménages en précarité énergétique logement en 2018	20,0 %	18,5 %	5,0 %		24,9 %

## Cancer du sein - 32#464

593 femmes ont eu un cancer du sein entre le 1er janvier 2018 et le 31 décembre 2022 dans le territoire

Ce territoire fait partie de la classe D des parcours des femmes présentant un cancer du sein qui se caractérise de la manière suivante : Territoires avec un diagnostic de cancer plutôt précoce, surtout traité par chirurgie conservatrice et hormonothérapie, avec des rechutes moins fréquentes qu'en moyenne en France. Au niveau socio-démographique, il s'agit de territoires plutôt vieillissants et socialement favorisés. Concernant l'offre de soins, cette classe se caractérise par un accès aux médecins généralistes et aux traitements en cancérologie plus difficile qu'en moyenne en France.



	Nom indicateur	Valeur territoire*	Valeur département*	Minimum en France*	Graphique synthétique	Maximum en France*
Dépistage	29. Mammographie dans les 12 à 36 mois avant le traitement	274,0	328,3	154,4		410,0
	30. Biopsie dans l'année avant le traitement	800,4	861,8	720,2		971,3
Diagnostic	31. Cancer du sein in situ ou invasif localisé	841,5	886,6	694,3		965,8
	32. Cancer du sein avec métastases	36,8	20,2	3,2		47,4
Traitement	33. Chirurgie conservatrice	707,8	702,9	513,5		816,7
	34. Mastectomie totale	267,0	262,8	135,7		408,9
	35. Chimiothérapie conventionnelle	432,8	480,0	311,3		640,8
	36. Chimiothérapie néoadjuvante	239,1	276,2	170,4		449,6
	37. Chimiothérapie adjuvante	321,8	375,9	245,8		489,9
	38. Thérapies ciblées	138,2	174,2	100,8		235,2
	39. Radiothérapie	819,9	819,7	604,7		890,9
	40. Hormonothérapie	699,4	709,3	481,6		758,2
	41. Soins palliatifs	24,0	25,8	4,3		138,8
Devenir	42. Reconstruction mammaire après mastectomie totale	452,0	494,1	155,4		818,5
	43. Reconstruction mammaire après mastectomie totale ou partielle	340,7	283,1	137,4		870,5
	44. En vie sans rechute ni métastase à 3 ans	822,9	856,4	664,6		899,6
	45. Reprise de traitement ou apparition de métastases dans les 3 ans	95,2	74,8	45,0		191,3
	46. Décès dans les 3 ans	74,8	50,8	26,5		180,6

\* Taux standardisés pour 1 000 habitants.

Sources : SNDS (DCIR Inter Régime - PMSI MCO), Exploitation ORS-Fnors

## Cancer du côlon et du rectum - 32#464

311 personnes ont eu un cancer colorectal entre le 1er janvier 2018 et le 31 décembre 2022 dans le territoire

Ce territoire fait partie de la classe D des parcours des personnes présentant un cancer du côlon et du rectum qui se caractérise de la manière suivante :

Territoires avec un diagnostic de cancer plutôt précoce, surtout traité par chirurgie et avec moins de dépistage chez les personnes de 50 à 74 ans. On y retrouve moins de personnes prises en charge en ALD pour un cancer colorectal. Au niveau socio-démographique, ces territoires sont plus densément peuplés, avec une population plutôt jeune et davantage de contrastes sociaux. Concernant l'offre de soins, l'accès aux médecins généralistes est plus difficile qu'en moyenne en France. Cependant, l'accès aux traitements en cancérologie y est relativement plus aisé.



	Nom indicateur*	Valeur territoire*	Valeur département*	Minimum en France*	Graphique synthétique	Maximum en France*
Dépistage	47. Dépistage organisé dans les 30 mois avant le traitement	145,1	178,9	55,6		260,4
	48. Présence de facteurs de risques élevés de cancer colorectal	43,4	8,5	0,0		139,9
Diagnostic	49. Bilan de diagnostic et d'extension complet avant le 1er traitement	513,6	516,1	134,3		843,3
	50. Cancer in situ	79,9	139,1	7,1		500,1
	51. Cancer invasif non métastatique	636,6	608,7	306,0		796,6
	52. Cancer invasif avec métastases synchrones	283,4	252,2	140,4		512,9
	53. Autre cancer actif la même année	109,7	128,6	53,8		372,1
	54. Cancer du côlon	697,8	560,8	391,5		778,9
	55. Cancer du rectum	265,9	396,3	183,5		537,8
	56. Cancer du côlon et du rectum	36,3	42,9	4,7		143,5
Traitement	57. Parcours chirurgical en urgence	203,6	116,0	28,8		287,6
	58. Parcours chirurgical non urgent	555,5	623,6	356,9		776,1
	59. Parcours non chirurgical	240,8	260,4	149,1		591,4
	60. Exérèse endoscopique seule	124,9	163,5	33,4		523,6
	61. Chirurgie carcinologique seule	283,4	307,6	138,6		415,0
	62. Traitement néo adj et chirurgie carcinologique (avec ou sans trait adjuvant)	106,2	111,5	40,8		293,4
	63. Chirurgie carcinologique et traitement adjuvant	320,9	224,6	60,7		436,9
	64. Chimiothérapie ou radiothérapie sans chirurgie	164,6	191,6	67,4		406,9
Devenir	65. En vie sans rechute ni métastase à 3 ans	790,9	741,9	331,4		919,0
	66. Apparition de métastases au cours des 3 premières années de traitement	60,4	124,7	17,1		416,0
	67. Reprise de traitement (après un arrêt d'au moins 6 mois) au cours des 3 premières années de traitement	150,5	188,2	27,3		574,6
	68. Décès dans les 3 ans	258,8	205,1	71,4		490,0

\* Taux standardisé pour 1 000 habitants.

Source : SNDS (DCIR Inter Régime - PMSI MCO). Exploitation ORS-Fnors

## Définitions des indicateurs

	Indicateur	Définition / Formule	Année / Source
Caractéristiques démographiques	1. Densité de population	Nombre d'habitants par km <sup>2</sup>	2021, Insee - Recensement de population
	2. Rapport de dépendance	Nombre de personnes de moins de 15 ans et de 65 ans et plus pour 100 personnes âgées de 15 à 64 ans	2021, Insee - Recensement de population
	3. Indice de vieillissement	Nombre de personnes âgées de 65 ans et plus pour 100 jeunes de moins de 20 ans	2021, Insee - Recensement de population
	4. Part des habitants de 18 ans et plus (%)	Pourcentage d'habitants de 18 ans et plus	2021, Insee - Recensement de population
	5. Part des habitants de 50-74 ans (%)	Pourcentage d'habitants de 50 à 74 ans	2021, Insee - Recensement de population
	6. Part des femmes de 50-74 ans (%)	Pourcentage de femmes de 50 à 74 ans	2021, Insee - Recensement de population
	7. Taux d'accroissement annuel moyen de la population (%)	Variation annuelle moyenne de la population	2012-2021, Insee - Recensement de population
	8. Part de personnes de 60 ans et plus vivant seules à domicile (%)	Pourcentage de personnes de 60 ans et plus vivant seules	2021, Insee - Recensement de population
	9. Taux de fécondité des femmes de 12-20 ans	Nombre d'enfants pour 10 000 femmes de 12 à 20 ans	2018-2022, Insee - État-Civil
Caractéristiques sociales	10. Part de jeunes de 25-34 ans non scolarisés pas ou peu diplômés (%)	Pourcentage de jeunes de 25-34 ans non scolarisés au plus le brevet des collèges	2021, Insee - Recensement de population
	11. Taux d'activité des 15-64 ans (%)	Pourcentage de personnes de 15 à 64 ans actives	2021, Insee - Recensement de population
	12. Part de cadres et professions intellectuelles supérieures de 15 ans et plus ayant un emploi (%)	Pourcentage de cadres et professions intellectuelles supérieures de 15 ans et plus ayant un emploi	2021, Insee - Recensement de population
	13. Taux de chômage des 15 ans et plus (%)	Pourcentage de chômeurs de 15 ans et plus (au sens du recensement)	2021, Insee - Recensement de population
	14. Part d'enfants de moins de 25 ans vivant dans une famille sans actif occupé (%)	Pourcentage d'enfants de moins de 25 ans vivant dans une famille sans actif occupé	2021, Insee - Recensement de population
	15. Part de foyers fiscaux non imposés (%)	Pourcentage de foyers fiscaux non imposés	2021, DGFIP – Insee - Recensement de population
	16. Taux de personnes couvertes par une allocation (%)	Pourcentage de personnes couvertes par une allocation	Décembre 2023, Cnaf – CCMSA – Insee - Recensement de population
	17. Taux d'allocataires du RSA	Pour 100 personnes de 25 à 64 ans	Décembre 2023, Cnaf – CCMSA – Insee - Recensement de population
	18. Taux de personnes couvertes par le RSA (%)	Pourcentage de personnes couvertes par le RSA	Décembre 2023, Cnaf – CCMSA – Insee - Recensement de population
	19. Taux d'allocataires de l'AAH	Pour 100 personnes de 20 à 64 ans	Décembre 2023, Cnaf – CCMSA – Insee - Recensement de population
	20. Part de ménages ne possédant pas de voiture (%)	Pourcentage de ménages ne possédant pas de voiture	2021, Insee - Recensement de population
Caractéristiques environnementales	21. Part de surfaces biologiques en conversion (%)	Part de surfaces C1 + C2 + C3	2023, Agence BIO, Agreste – recensement agricole
	22. Part de surfaces biologiques totales (%)	Part de surfaces certifiées bio et en conversion	2023, Agence BIO, Agreste – recensement agricole
	23. Part de population du territoire vivant en zones vulnérables aux nitrates d'origine agricole (%)	Pourcentage de population en zones vulnérables	2021, Système d'information sur l'eau
	24. Densité d'Installations Classées pour la Protection de l'Environnement (ICPE)	Nombre pour 100 km <sup>2</sup>	2024, Ministère de la Transition Écologique et BRGM
	25. Densité d'anciens sites industriels et activités de service (BASIAS)	Nombre pour 100 km <sup>2</sup>	2023, Ministère de la Transition Écologique et BRGM
	26. Densité de sites et sols pollués ou potentiellement pollués appelant une action des pouvoirs publics (BASOL)	Nombre pour 100 km <sup>2</sup>	2023, Ministère de la Transition Écologique et BRGM
	27. Densité de sites Secteurs d'Information sur les Sols (SIS)	Nombre pour 100 km <sup>2</sup>	2024, Ministère de la Transition Écologique et BRGM
	28. Part des ménages en précarité énergétique logement (%)	Pourcentage de ménages en précarité énergétique	2021, Observatoire national de la précarité énergétique

## Méthodologie

L'analyse des vulnérabilités sociales, environnementales et de l'accès aux soins face aux cancers s'appuie sur une approche territoriale multidimensionnelle. Cette méthodologie permet d'identifier les inégalités de santé et de caractériser les besoins spécifiques de chaque territoire.

Les données utilisées proviennent du Système national des données de santé (SNDS), de l'INSEE et de diverses bases relatives aux caractéristiques de la population, à l'offre de soins et aux expositions environnementales. L'ensemble de ces sources permet une analyse exhaustive des déterminants de santé.

L'approche méthodologique s'articule autour de trois axes principaux :

- les vulnérabilités sociales (niveau de revenu, emploi, éducation),
- les vulnérabilités environnementales (exposition aux polluants, qualité de l'air, proximité d'installations industrielles),
- et l'accessibilité aux soins (densité médicale, temps d'accès, offre de prévention).

Les indicateurs ont été sélectionnés en fonction de leur pertinence scientifique et de leur disponibilité à l'échelle territoriale. Chaque indicateur fait l'objet d'une standardisation, permettant des comparaisons entre territoires ainsi qu'avec les références départementales, régionales et nationales.

Les analyses portent spécifiquement sur trois types de cancers : le cancer du sein, le cancer colorectal et le cancer du pancréas. Ces pathologies ont été choisies en raison de leur prévalence et de l'existence de programmes de dépistage organisé ou de recommandations de surveillance.

Pour chaque territoire, les données sont présentées sous forme de profils comparatifs, incluant les valeurs locales, départementales, régionales et nationales. Cette approche permet d'identifier les spécificités territoriales et de situer chaque territoire dans un contexte géographique élargi.

L'analyse territoriale repose sur deux niveaux géographiques : le niveau départemental et celui des territoires statistiques d'étude développés dans le cadre de ce projet. Cette double approche autorise une analyse fine des disparités infradépartementales tout en conservant une vision d'ensemble.

Les données présentées correspondent à la période la plus récente disponible au moment de l'étude. Les sources et millésimes sont précisés pour chaque indicateur. Une attention particulière a été portée à la cohérence temporelle des analyses.

L'interprétation des résultats doit tenir compte des spécificités méthodologiques de chaque indicateur : définitions, modes de calcul, populations de référence. Les valeurs manquantes ou non disponibles sont signalées par la mention « N.D. » (Non Disponible).

Cette approche s'inscrit dans les orientations de la stratégie décennale de lutte contre les cancers 2021-2030, et notamment dans son 4<sup>e</sup> axe, qui vise à s'assurer que les progrès bénéficient à tous, en luttant contre les inégalités territoriales et sociales de santé.

Les résultats de cette analyse territoriale constituent un outil d'aide à la décision pour les acteurs locaux de santé publique. Ils permettent d'identifier les territoires prioritaires et d'adapter les actions de prévention et de prise en charge aux besoins spécifiques identifiés.

Ce travail a été réalisé par un groupe de professionnels issus de plusieurs Observatoires régionaux de la santé, en collaboration avec la Fédération nationale des observatoires régionaux de la santé, et grâce au soutien de l'Institut national du cancer.



Rapport complet : Axe 1



Rapport complet : Axe 2

Ce travail a été rendu possible grâce au financement de l'Institut national du cancer 2022 - 2025

