

Vulnérabilités sociales, environnementales et d'accès aux soins face aux cancers

Hérault

INTRODUCTION

Dans la stratégie décennale de lutte contre les cancers 2021-2030, le 4^e axe vise à s'assurer que les progrès bénéficient à tous. Il s'agit en particulier de « *lutter contre les inégalités par une approche pragmatique et adaptée aux différentes populations* ». L'objectif de cette fiche action est de « *garantir l'accessibilité à la prévention primaire et secondaire et l'accès aux soins pour les personnes les plus vulnérables ; protéger les plus vulnérables et leur entourage contre les conséquences de la maladie* » et de « *mieux identifier et tenir compte des différentes vulnérabilités dans la politique de lutte contre le cancer* ».

Parmi l'ensemble des facteurs intervenant dans la survenue des différents cancers et leurs évolution plusieurs questions peuvent être abordées. Comment les inégalités sociales sont un déterminant de la survenue des cancers ? ont un impact sur l'accès à la prévention et au dépistage ? peuvent impacter les parcours de soins des personnes avec cancer ? ont un impact sur la survie des personnes atteintes d'un cancer ? Mais également comment les inégalités territoriales ont un effet sur les parcours des personnes atteintes de cancer ? ou comment les inégalités environnementales peuvent agir comme déterminants de survenue des cancers ?

Depuis de nombreuses années, les travaux réalisés par la Fédération nationale des observatoires régionaux de la santé (Fnors) et par le réseau des ORS dans les régions et au niveau national documentent l'impact des inégalités sociales et territoriales sur l'état de santé de la population en France.

Forts de cette expérience, la Fnors et le réseau des ORS ont souhaité s'inscrire dans les orientations de la stratégie décennale de lutte contre les cancers et ont proposé de contribuer à la connaissance de l'impact des inégalités territoriales, sociales et environnementales de santé sur la survenue des cancers et les parcours de soins.

OBJECTIF DE LA FICHE

Cette fiche vise à décrire les caractéristiques de chaque territoire composant le département au regard des indicateurs de vulnérabilités sociales et environnementales, d'accès à la prévention et aux soins, et de parcours de soins pour les cancers du sein et colorectal.

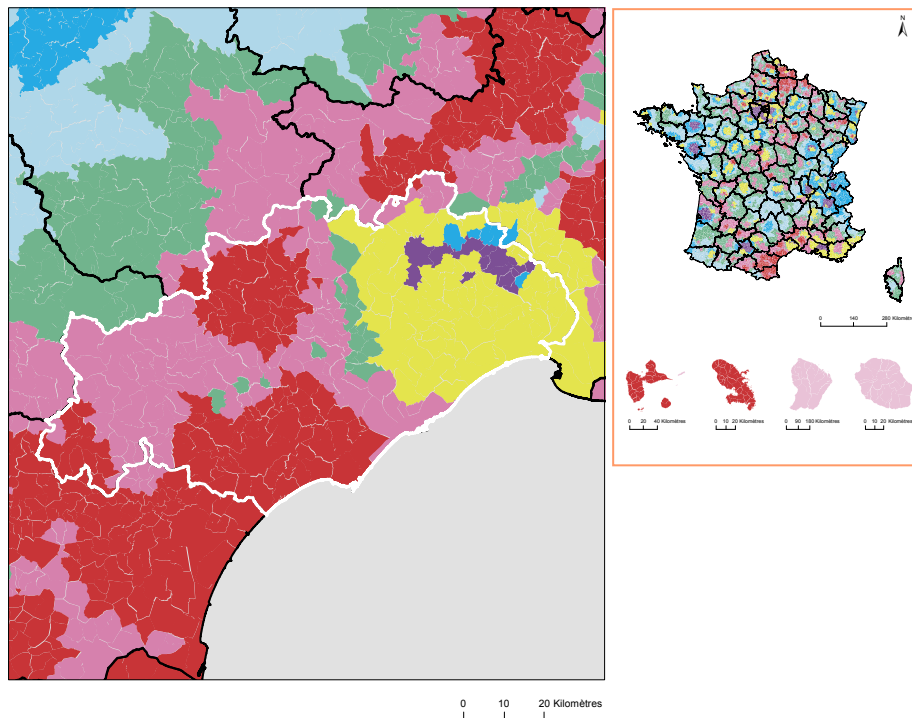
Pour le cancer du pancréas, les indicateurs ne sont présentés qu'au niveau du département du fait d'effectifs insuffisants.

PRÉSENTATION DU PROJET

Ce travail a été réalisé par un groupe de professionnels, médecins, statisticiens, démographes... issus de plusieurs Observatoires régionaux de la santé en mobilisant les données du Système national des données de santé et des différentes bases de données sur les caractéristiques de la population, l'offre de soins et les expositions environnementales.

Caractéristiques démographiques et sociales du département

Typologie sociale du département à l'échelle communale



Les indicateurs pris en compte pour établir cette typologie sociale :

- Taux de fécondité des femmes de 12-20 ans (2016 - 2022) ;
- Part de jeunes de 25-34 ans non scolarisés pas ou peu diplômés (2021) ;
- Part de cadres et professions intellectuelles supérieures de 15 ans et plus ayant un emploi (2021) ;
- Taux de chômage des 15 ans et plus (au sens du recensement) (2021) ;
- Part de foyers fiscaux non imposés (2022) ;
- Taux d'allocataires du RSA (2022) ;
- Taux d'allocataires de 20-64 ans de l'AAH (2022).

Plus d'information sur la méthode de construction de la typologie : [lien rapport](#)

Sources : Insee, État civil, RP, DGFIP, Cnaf, CCMSA - Exploitation ORS-Fnors

Répartition des communes et de la population selon les classes de la typologie sociale

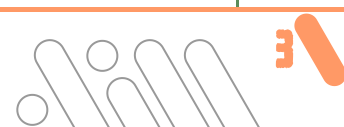
Classes de typologie	Communes		Population	
	Nombre	Part (%)	Nombre	Part (%)
■ Situation sociale la plus défavorisée	105	30,7	297 595	24,8
■ Situation sociale défavorable	109	31,9	179 712	15,0
■ Situation sociale plutôt défavorable	0	0,0	0	0,0
■ Situation sociale intermédiaire <i>moins de cadres et de professions intellectuelles supérieures, davantage de foyers non imposés, un peu moins d'allocataires du RSA et un peu plus pour l'AAH, un peu plus de jeunes peu ou pas diplômés</i>	21	6,1	23 262	1,9
■ Situation sociale intermédiaire <i>D'avantage de cadres et de professions intellectuelles supérieures, moins de foyers non imposés, un peu plus d'allocataires du RSA et de chômeurs, un peu moins d'allocataires de l'AAH</i>	87	25,4	679 304	56,5
■ Situation sociale plutôt favorable <i>part de cadres et de professions intellectuelles supérieures les plus élevées</i>	15	4,4	17 932	1,5
■ Situation sociale favorable <i>moins de cadres et de professions intellectuelles supérieures</i>	0	0,0	0	0,0
■ Situation sociale la plus favorable <i>un peu plus de cadres et professions intellectuelles supérieures</i>	5	1,5	4 078	0,3



Caractéristiques démographiques et sociales du département

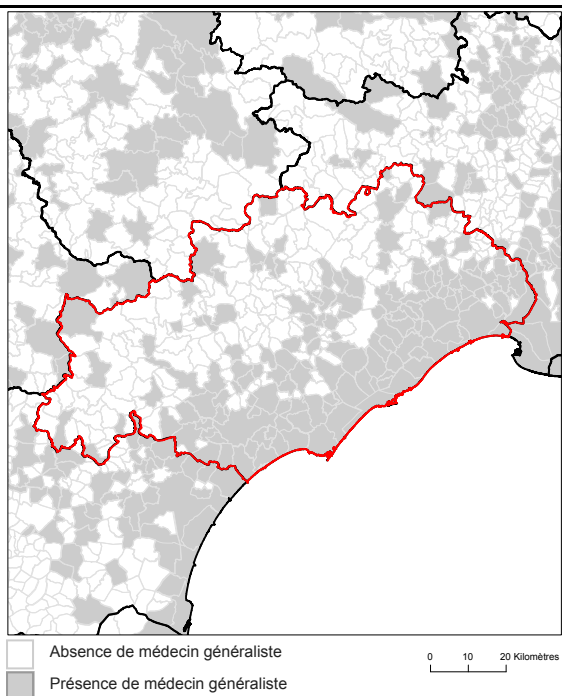


	Nom indicateur	Valeur département	Valeur Région	Minimum en France	Graphique synthétique	Maximum en France
Caractéristiques démographiques	1. Densité de population	197,0	82,8	3,4		20 238,2
	2. Rapport de dépendance <i>(nombre de personnes âgées de moins de 15 ans et de 65 ans ou plus pour 100 personnes âgées de 15 à 64 ans)</i>	81,0	82,8	56,0		97,1
	3. Indice de vieillissement <i>(nombre de personnes âgées de 65 ans et plus pour 100 jeunes de moins de 20 ans)</i>	98,2	104,2	14,3		170,5
	4. Part des habitants de 18 ans et plus	80,2 %	80,2 %	61,7 %		84,0 %
	5. Part des habitants de 50-74 ans	30,3 %	31,8 %	16,5 %		38,8 %
	6. Part des femmes de 50-74 ans	16,2 %	16,6 %	8,4 %		20,1 %
	7. Taux d'accroissement annuel moyen de la population	1,2	0,8	-0,8		1,9
	8. Part de personnes de 60 ans et plus vivant seules à domicile	32,5 %	31,4 %	25,7 %		42,6 %
	9. Taux de fécondité des femmes de 12-20 ans	5,6	5,9	2,2		52,1
Caractéristiques sociales	10. Part de jeunes de 25-34 ans non scolarisés pas ou peu diplômés (au plus brevet des collèges)	12,4 %	12,1 %	4,7 %		42,9 %
	11. Taux d'activité des 15-64 ans	71,8 %	73,5 %	63,9 %		80,7 %
	12. Part des cadres et professions intellectuelles supérieures de 15 ans et plus ayant un emploi	19,7 %	17,9 %	8,9 %		49,7 %
	13. Part de chômeurs de 15 ans et plus (au sens du recensement)	15,2 %	13,1 %	7,3 %		30,8 %
	14. Part d'enfants de moins de 25 ans vivant dans une famille sans actif occupé	15,9 %	14,1 %	5,8 %		54,2 %
	15. Part de foyers fiscaux non imposés	59,8 %	59,4 %	38,4 %		77,3 %
	16. Taux de personnes couvertes par une allocation	55,1 %	51,3 %	37,1 %		77,0 %
	17. Taux d'allocataires du RSA	7,3 %	6,9 %	2,1 %		28,0 %
	18. Taux de personnes couvertes par le RSA	6,7 %	6,3 %	1,7 %		24,7 %
	19. Taux d'allocataires de 20-64 ans de l'AAH	4,6 %	4,4 %	1,8 %		7,5 %
	20. Part de ménages ne possédant pas de voiture	17,1 %	14,5 %	7,7 %		68,2 %
Caractéristiques environnementales	21. Part des surfaces agricoles en conversion biologiques	5,6 %	2,5 %	0,0 %		8,6 %
	22. Part des surfaces biologiques totales (certifiées bio et en conversion)	26,1 %	19,3 %	0,0 %		40,8 %
	23. Part de population du territoire vivant en zones vulnérables aux nitrates d'origine agricole	41,1 %	61,8 %	0,0 %		100,0 %
	24. Densité (pour 100 km²) d'installations classées pour la protection de l'environnement	10,3	3,8	0,2		128,1
	25. Densité d'anciens sites industriels et activités de service	27,7	25,7	0,0		2 711,1
	26. Densité de sites et sols pollués ou potentiellement pollués appelant une action des pouvoirs publics	0,7	0,5	0,0		1 502,8
	27. Densité de sites « Secteurs d'information sur les sols » (SIS)	0,4	0,3	0,0		70,0
	28. Part des ménages en précarité énergétique logement en 2018	11,0 %	13,6 %	6,5 %		25,1 %



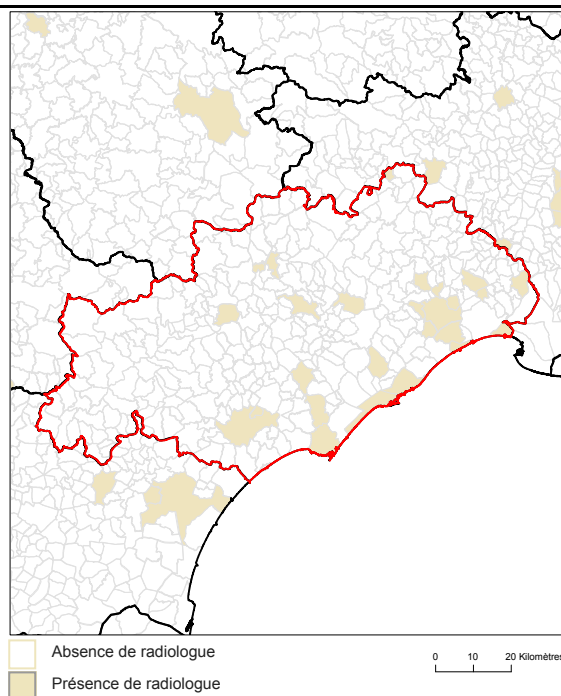
Offre de soin

Localisation des médecins généralistes



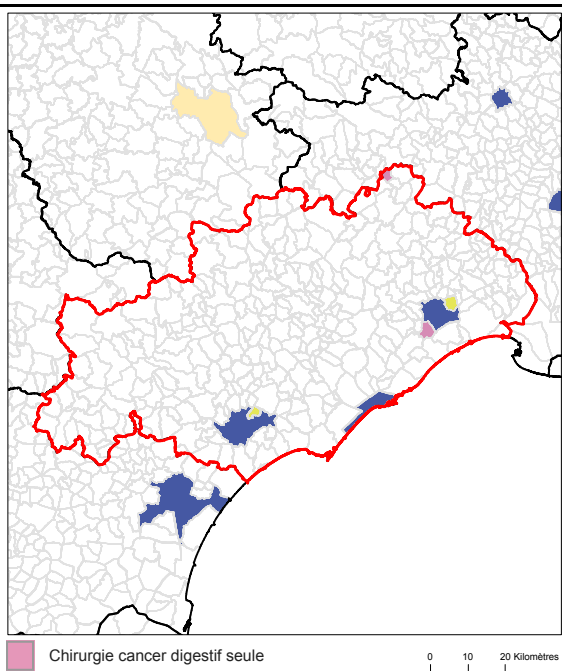
Source : RPPS au 1er janvier 2023, Traitements Drees et Fnors

Localisation des radiologues



Source : RPPS au 1er janvier 2023, Traitements Drees et Fnors

Localisation des établissements autorisés : chirurgie cancer digestifs, chirurgie cancer du sein, chimiothérapie



Chirurgie cancer digestif seule
 Chirurgie cancer du sein seule
 Chimiothérapie seule
 Chirurgie cancer digestif et cancer du sein
 Chirurgie cancer du sein et chimiothérapie
 Chirurgie cancer digestif, cancer du sein et chimiothérapie

Source : Base ARHGOS au 14 mars 2024 - INCa, Exploitation Fnors

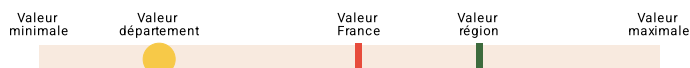
Part de la population selon les temps d'accès aux différents services (%)

	Moins de 15 min	15 à 29 min	30 à 59 min	1h et plus
Médecins généralistes	99,4	0,6	0,0	0,0
Radiologues	88,3	10,6	1,1	0,0
Centre autorisé chirurgie cancers du sein	49,8	32,6	17,2	0,4
Centre autorisé chirurgie cancers digestifs	59,7	30,9	9,1	0,4
Centre autorisé chimiothérapie	55,0	32,8	11,9	0,3

Sources : RPPS au 1er janvier 2023, Traitements Drees et Fnors, INCa 2024, Metric-OSRM, Exploitation Fnors



5 280 femmes ont eu un cancer du sein entre le 1er janvier 2018 et le 31 décembre 2022 dans le département



	Nom indicateur	Valeur département*	Valeur région*	Minimum en France*	Graphique synthétique	Maximum en France*
Dépistage	29. Mammographie dans les 12 à 36 mois avant le traitement	306,0	301,0	173,1		358,6
	30. Biopsie dans l'année avant le traitement	918,8	889,9	751,6		956,1
Diagnostic	31. Cancer du sein in situ ou invasif localisé	849,3	871,7	745,2		944,3
	32. Cancer du sein avec métastases	14,2	21,9	9,0		37,6
Traitement	33. Chirurgie conservatrice	748,9	726,8	529,4		780,9
	34. Mastectomie totale	218,9	248,9	175,2		379,4
	35. Chimio-thérapie conventionnelle	403,4	420,9	363,9		635,6
	36. Chimio-thérapie néoadjuvante	224,8	243,4	203,1		420,2
	37. Chimio-thérapie adjuvante	316,6	323,6	269,4		445,2
	38. Thérapies ciblées	177,6	146,2	108,0		206,9
	39. Radiothérapie	799,9	810,4	604,4		860,0
	40. Hormonothérapie	653,7	680,5	488,0		755,3
	41. Soins palliatifs	23,0	17,9	10,8		139,2
	Devenir	42. Reconstruction mammaire après mastectomie totale (dans les 3 ans)	609,8	515,2	276,3	
43. Reconstruction mammaire après mastectomie totale ou partielle (dans les 3 ans)		406,2	352,7	155,1		677,7
44. En vie sans rechute ni métastase à 3 ans		836,7	835,6	684,8		910,2
45. Reprise de traitement ou apparition de métastases dans les 3 ans		92,8	90,9	45,6		155,4
46. Décès dans les 3 ans		60,6	66,4	34,1		147,5

* Taux standardisés pour 1 000 habitants.

Sources : SNDS (DCIR Inter Régime - PMSI MCO), Exploitation ORS-Fnors

Cancer du côlon et du rectum

4 019 personnes ont eu un cancer colorectal entre le 1er janvier 2018 et le 31 décembre 2022 dans le département



	Nom indicateur	Valeur département*	Valeur région*	Minimum en France*	Graphique synthétique	Maximum en France*
Dépistage	47. Dépistage organisé dans les 30 mois avant le traitement	136,0	156,9	66,1		212,7
	48. Présence de facteurs de risques élevés de cancer colorectal	87,0	52,2	7,2		112,6
Diagnostic	49. Bilan de diagnostic et d'extension complet avant le 1er traitement	497,2	506,5	194,5		623,7
	50. Cancer in situ	153,7	162,0	12,8		428,1
	51. Cancer invasif non métastatique	570,6	561,3	345,9		727,6
	52. Cancer invasif avec métastases synchrones	275,7	276,7	199,8		464,5
	53. Autre cancer actif la même année	159,9	136,5	77,9		319,4
	54. Cancer du côlon	640,5	630,7	541,5		740,3
	55. Cancer du rectum	324,1	333,3	213,2		433,1
	56. Cancer du côlon et du rectum	35,4	36,0	12,3		91,9
	Traitement	57. Parcours chirurgical en urgence	91,7	106,5	39,2	
58. Parcours chirurgical non urgent		611,0	610,1	481,0		687,3
59. Parcours non chirurgical		297,3	283,4	195,8		400,1
60. Exérèse endoscopique seule		233,8	221,3	44,8		428,3
61. Chirurgie carcinologique seule		254,3	254,6	171,1		357,3
62. Traitement néo adj et chirurgie carcinologique (avec ou sans trait adjuvant)		171,5	146,7	72,9		232,5
63. Chirurgie carcinologique et traitement adjuvant		191,1	225,6	148,9		324,2
64. Chimiothérapie ou radiothérapie sans chirurgie		148,7	151,0	84,8		356,8
Devenir	65. En vie sans rechute ni métastase à 3 ans	771,2	759,7	653,9		879,0
	66. Apparition de métastases au cours des 3 premières années de traitement	130,8	134,2	50,8		230,3
	67. Reprise de traitement (après un arrêt d'au moins 6 mois) au cours des 3 premières années de traitement	145,3	138,9	46,7		236,0
	68. Décès dans les 3 ans	167,1	193,5	133,2		328,2

* Taux standardisés pour 1 000 habitants.

Source : SNDS (DCIR Inter Régime - PMSI MCO). Exploitation ORS-Fnors



1 592 personnes ont eu un cancer du pancréas entre le 1er janvier 2018 et le 31 décembre 2022 dans le département



	Nom indicateur	Valeur département*	Valeur région*	Minimum en France*	Graphique synthétique	Maximum en France*
Diagnostic	69. Niveau de gravité au diagnostic élevé (<i>métastases synchrones</i>)	474,6	457,7	232,6		645,5
Traitement	70. Pas de traitement (<i>ni chirurgie, ni chimiothérapie</i>)	214,0	251,5	176,4		465,7
	71. Chimiothérapie seule**	586,4	572,9	288,8		816,6
	72. Chimiothérapie néoadjuvante et chirurgie thérapeutique**	81,2	75,2	14,5		274,3
	73. Chirurgie thérapeutique et chimiothérapie adjuvante**	169,9	148,8	29,9		329,1
Devenir	74. Décès dans les 3 mois après le diagnostic	174,1	199,2	123,0		331,0
	75. Décès dans les 3 à 6 mois après le diagnostic	107,7	119,9	27,7		290,6
	76. Décès dans les 6 à 12 mois après le diagnostic	180,5	143,4	73,0		322,1
	77. Décès plus d'un an après le diagnostic	94,5	84,5	13,0		159,2

* Taux standardisés pour 1 000 habitants.

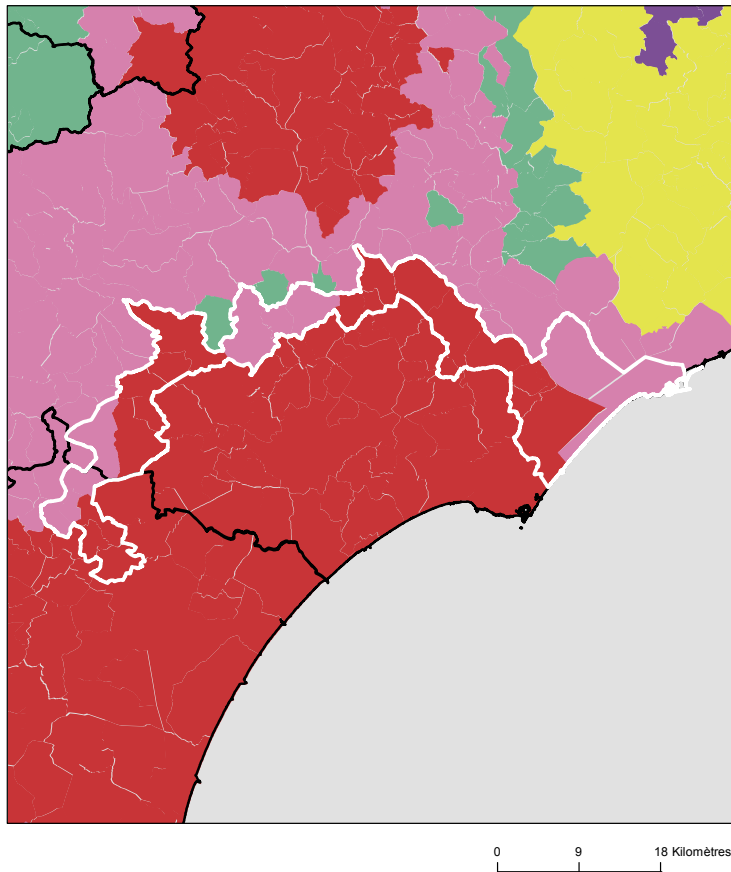
** Parmi les patients ayant eu un traitement

Source : SNDS (DCIR Inter Régime - PMSI MCO). Exploitation ORS-Fnors



Caractéristiques démographiques et sociales du territoire - 34#101

Typologie sociale du territoire à l'échelle communale



Comment les territoires d'études ont été bâtis ?

Notre objectif lors de la construction de ces territoires était de proposer des zones :

- suffisamment fine pour mesurer des disparités territoriales ;
- ayant des caractéristiques sociales relativement proches en leurs sein ;
- suffisamment peuplées pour disposer d'indicateurs fiables.

Les variables et analyses utilisées pour construire la typologie sociale présentée page 2 ont été mobilisées.

Les territoires ont été construits en agrégeant les communes selon leurs caractéristiques sociales en respectant la contiguïté géographique, sans contrainte de frontière administrative, et avec une taille minimale de la population fixée à environ 100 000 habitants.

411 zones différentes pouvant pour certaines être à cheval sur un ou plusieurs départements ont ainsi été définies pour la France (hors Mayotte).

Plus d'information sur la méthode de construction de la typologie : [lien rapport](#)

Sources : Insee, État civil, RP, DGFIP, Cnaf, CCMSA - Exploitation ORS-Fnors
La composition communale du territoire est disponible en cliquant [ici](#)

Répartition des communes et de la population selon les classes de la typologie sociale

Classes de typologie	Communes		Population	
	Nombre	Part (%)	Nombre	Part (%)
Situation sociale la plus défavorisée	18	66,7 %	43 340	37,9 %
Situation sociale défavorable	9	33,3 %	71 004	62,1 %
Situation sociale plutôt défavorable	0	0,0 %	0	0,0 %
Situation sociale intermédiaire moins de cadres et de professions intellectuelles supérieures, davantage de foyers non imposés, un peu moins d'allocataires du RSA et un peu plus pour l'AAH, un peu plus de jeunes peu ou pas diplômés	0	0,0 %	0	0,0 %
Situation sociale intermédiaire Davantage de cadres et de professions intellectuelles supérieures, moins de foyers non imposés, un peu plus d'allocataires du RSA et de chômeurs, un peu moins d'allocataires de l'AAH	0	0,0 %	0	0,0 %
Situation sociale plutôt favorable part de cadres et de professions intellectuelles supérieures les plus élevées	0	0,0 %	0	0,0 %
Situation sociale favorable moins de cadres et de professions intellectuelles supérieures	0	0,0 %	0	0,0 %
Situation sociale la plus favorable un peu plus de cadres et professions intellectuelles supérieures	0	0,0 %	0	0,0 %



Caractéristiques démographiques et sociales du territoire - 34#101



	Nom indicateur	Valeur territoire	Valeur département	Minimum en France	Graphique synthétique	Maximum en France
Caractéristiques démographiques	1. Densité de population	231,7	197,0	1,9		38 851,0
	2. Rapport de dépendance <i>(nombre de personnes âgées de moins de 15 ans et de 65 ans ou plus pour 100 personnes âgées de 15 à 64 ans)</i>	100,1	81,0	45,8		107,8
	3. Indice de vieillissement <i>(nombre de personnes âgées de 65 ans et plus pour 100 jeunes de moins de 20 ans)</i>	147,6	98,2	8,6		196,0
	4. Part des habitants de 18 ans et plus	81,7 %	80,2 %	57,5 %		86,6 %
	5. Part des habitants de 50-74 ans	36,7 %	30,3 %	13,4 %		40,1 %
	6. Part des femmes de 50-74 ans	19,6 %	16,2 %	6,4 %		21,2 %
	7. Taux d'accroissement annuel moyen de la population	0,6	1,2	-1,4		2,4
	8. Part de personnes de 60 ans et plus vivant seules à domicile	33,6 %	32,5 %	21,8 %		49,0 %
	9. Taux de fécondité des femmes de 12-20 ans	7,3	5,6	0,5		64,5
Caractéristiques sociales	10. Part de jeunes de 25-34 ans non scolarisés pas ou peu diplômés (au plus brevet des collèges)	15,0 %	12,4 %	2,6 %		50,4 %
	11. Taux d'activité des 15-64 ans	70,9 %	71,8 %	57,4 %		83,0 %
	12. Part des cadres et professions intellectuelles supérieures de 15 ans et plus ayant un emploi	12,6 %	19,7 %	7,1 %		57,3 %
	13. Part de chômeurs de 15 ans et plus (au sens du recensement)	16,7 %	15,2 %	5,9 %		35,3 %
	14. Part d'enfants de moins de 25 ans vivant dans une famille sans actif occupé	19,0 %	15,9 %	2,4 %		61,8 %
	15. Part de foyers fiscaux non imposés	63,0 %	59,8 %	30,8 %		81,3 %
	16. Taux de personnes couvertes par une allocation	48,4 %	55,1 %	24,4 %		80,4 %
	17. Taux d'allocataires du RSA	7,5 %	7,3 %	1,3 %		37,0 %
	18. Taux de personnes couvertes par le RSA	6,8 %	6,7 %	0,9 %		29,6 %
	19. Taux d'allocataires de 20-64 ans de l'AAH	4,9 %	4,6 %	0,7 %		7,7 %
	20. Part de ménages ne possédant pas de voiture	17,9 %	17,1 %	4,2 %		79,0 %
Caractéristiques environnementales	21. Part des surfaces agricoles en conversion biologiques	3,0 %	5,6 %	0,0 %		97,2 %
	22. Part des surfaces biologiques totales (certifiées bio et en conversion)	17,5 %	26,1 %	0,0 %		97,2 %
	23. Part de population du territoire vivant en zones vulnérables aux nitrates d'origine agricole	20,1 %	41,1 %	0,0 %		100,0 %
	24. Densité (pour 100 km²) d'installations classées pour la protection de l'environnement	17,0	10,3	0,0		353,2
	25. Densité d'anciens sites industriels et activités de service	44,4	27,7	0,0		10 179,4
	26. Densité de sites et sols pollués ou potentiellement pollués appelant une action des pouvoirs publics	1,2	0,7	0,0		254,7
	27. Densité de sites « Secteurs d'information sur les sols » (SIS)	1,0	0,4	0,0		169,8
	28. Part des ménages en précarité énergétique logement en 2018	13,5 %	11,0 %	5,0 %		24,9 %



Cancer du sein - 34#101

795 femmes ont eu un cancer du sein entre le 1er janvier 2018 et le 31 décembre 2022 dans le territoire

Ce territoire fait partie de la classe E des parcours des femmes présentant un cancer du sein qui se caractérise de la manière suivante : Territoires avec un diagnostic de cancer relativement tardif, surtout traité par chirurgie conservatrice, radiothérapie, hormonothérapie et chimiothérapie adjuvante, avec des rechutes moins fréquentes qu'en moyenne en France. Au niveau socio-démographique, ces territoires sont moins densément peuplés, la population y est plutôt vieillissante et socialement favorisée. Concernant l'offre de soin, l'accès aux médecins généralistes est plutôt aisé, mais le temps d'accès à un centre de radiodiagnostic y est plus long qu'en moyenne en France.



	Nom indicateur	Valeur territoire*	Valeur département*	Minimum en France*	Graphique synthétique	Maximum en France*
Dépistage	29. Mammographie dans les 12 à 36 mois avant le traitement	288,5	306,0	154,4		410,0
	30. Biopsie dans l'année avant le traitement	920,9	918,8	720,2		971,3
Diagnostic	31. Cancer du sein in situ ou invasif localisé	800,3	849,3	694,3		965,8
	32. Cancer du sein avec métastases	27,1	14,2	3,2		47,4
Traitement	33. Chirurgie conservatrice	734,3	748,9	513,5		816,7
	34. Mastectomie totale	218,3	218,9	135,7		408,9
	35. Chimiothérapie conventionnelle	428,9	403,4	311,3		640,8
	36. Chimiothérapie néoadjuvante	234,6	224,8	170,4		449,6
	37. Chimiothérapie adjuvante	320,8	316,6	245,8		489,9
	38. Thérapies ciblées	115,9	177,6	100,8		235,2
	39. Radiothérapie	834,9	799,9	604,7		890,9
	40. Hormonothérapie	666,7	653,7	481,6		758,2
	41. Soins palliatifs	40,5	23,0	4,3		138,8
Devenir	42. Reconstruction mammaire après mastectomie totale	592,4	609,8	155,4		818,5
	43. Reconstruction mammaire après mastectomie totale ou partielle	295,4	406,2	137,4		870,5
	44. En vie sans rechute ni métastase à 3 ans	851,7	836,7	664,6		899,6
	45. Reprise de traitement ou apparition de métastases dans les 3 ans	87,4	92,8	45,0		191,3
	46. Décès dans les 3 ans	47,6	60,6	26,5		180,6

* Taux standardisés pour 1 000 habitants.

Sources : SNDS (DCIR Inter Régime - PMSI MCO), Exploitation ORS-Fnors

Cancer du côlon et du rectum - 34#101

464 personnes ont eu un cancer colorectal entre le 1er janvier 2018 et le 31 décembre 2022 dans le territoire

Ce territoire fait partie de la classe A des parcours des personnes présentant un cancer du côlon et du rectum qui se caractérise de la manière suivante :
Territoires avec moins de parcours chirurgicaux et des rechutes moins fréquentes qu'en moyenne en France. Au niveau socio-démographique, ces territoires sont relativement vieillissants et moins densément peuplés. Concernant l'offre de soins, l'accès aux traitements en cancérologie y est légèrement plus difficile qu'en moyenne en France.



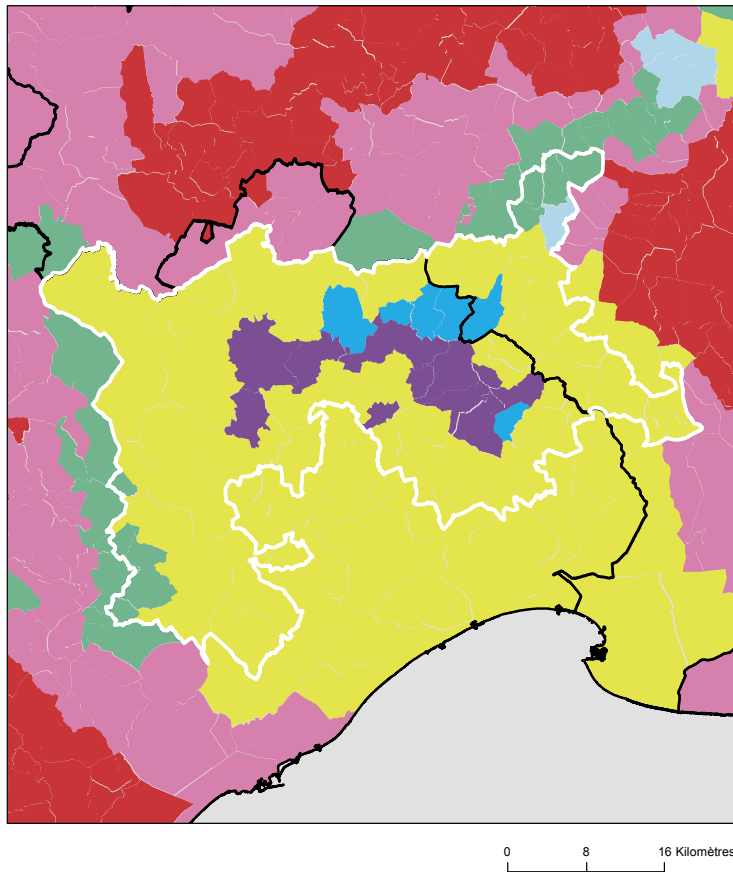
	Nom indicateur*	Valeur territoire*	Valeur département*	Minimum en France*	Graphique synthétique	Maximum en France*
Dépistage	47. Dépistage organisé dans les 30 mois avant le traitement	145,5	136,0	55,6		260,4
	48. Présence de facteurs de risques élevés de cancer colorectal	38,8	87,0	0,0		139,9
Diagnostic	49. Bilan de diagnostic et d'extension complet avant le 1er traitement	383,6	497,2	134,3		843,3
	50. Cancer in situ	200,7	153,7	7,1		500,1
	51. Cancer invasif non métastatique	533,0	570,6	306,0		796,6
	52. Cancer invasif avec métastases synchrones	266,3	275,7	140,4		512,9
	53. Autre cancer actif la même année	200,5	159,9	53,8		372,1
	54. Cancer du côlon	630,6	640,5	391,5		778,9
	55. Cancer du rectum	325,9	324,1	183,5		537,8
	56. Cancer du côlon et du rectum	43,5	35,4	4,7		143,5
Traitement	57. Parcours chirurgical en urgence	63,4	91,7	28,8		287,6
	58. Parcours chirurgical non urgent	592,4	611,0	356,9		776,1
	59. Parcours non chirurgical	344,1	297,3	149,1		591,4
	60. Exérèse endoscopique seule	227,2	233,8	33,4		523,6
	61. Chirurgie carcinologique seule	254,3	254,3	138,6		415,0
	62. Traitement néo adj et chirurgie carcinologique (avec ou sans trait adjuvant)	84,6	171,5	40,8		293,4
	63. Chirurgie carcinologique et traitement adjuvant	221,7	191,1	60,7		436,9
	64. Chimiothérapie ou radiothérapie sans chirurgie	211,6	148,7	67,4		406,9
Devenir	65. En vie sans rechute ni métastase à 3 ans	905,9	771,2	331,4		919,0
	66. Apparition de métastases au cours des 3 premières années de traitement	39,1	130,8	17,1		416,0
	67. Reprise de traitement (après un arrêt d'au moins 6 mois) au cours des 3 premières années de traitement	30,0	145,3	27,3		574,6
	68. Décès dans les 3 ans	174,0	167,1	71,4		490,0

* Taux standardisé pour 1 000 habitants.

Source : SINDS (DCIR Inter Régime - PMSI MCO). Exploitation ORS-Fnors

Caractéristiques démographiques et sociales du territoire - 34#273

Typologie sociale du territoire à l'échelle communale



Comment les territoires d'études ont été bâtis ?

Notre objectif lors de la construction de ces territoires était de proposer des zones :

- suffisamment fine pour mesurer des disparités territoriales ;
- ayant des caractéristiques sociales relativement proches en leurs sein ;
- suffisamment peuplées pour disposer d'indicateurs fiables.

Les variables et analyses utilisées pour construire la typologie sociale présentée page 2 ont été mobilisées.

Les territoires ont été construits en agrégeant les communes selon leurs caractéristiques sociales en respectant la contiguïté géographique, sans contrainte de frontière administrative, et avec une taille minimale de la population fixée à environ 100 000 habitants.

411 zones différentes pouvant pour certaines être à cheval sur un ou plusieurs départements ont ainsi été définies pour la France (hors Mayotte).

Plus d'information sur la méthode de construction de la typologie : [lien rapport](#)

Sources : Insee, État civil, RP, DGFIP, Cnaf, CCMSA - Exploitation ORS-Fnors
La composition communale du territoire est disponible en cliquant [ici](#)

Répartition des communes et de la population selon les classes de la typologie sociale

Classes de typologie	Communes		Population	
	Nombre	Part (%)	Nombre	Part (%)
Situation sociale la plus défavorisée	0	0,0 %	0	0,0 %
Situation sociale défavorable	0	0,0 %	0	0,0 %
Situation sociale plutôt défavorable	0	0,0 %	0	0,0 %
Situation sociale intermédiaire moins de cadres et de professions intellectuelles supérieures, davantage de foyers non imposés, un peu moins d'allocataires du RSA et un peu plus pour l'AAH, un peu plus de jeunes peu ou pas diplômés	10	9,8 %	5 858	3,4 %
Situation sociale intermédiaire Davantage de cadres et de professions intellectuelles supérieures, moins de foyers non imposés, un peu plus d'allocataires du RSA et de chômeurs, un peu moins d'allocataires de l'AAH	70	68,6 %	140 859	82,9 %
Situation sociale plutôt favorable part de cadres et de professions intellectuelles supérieures les plus élevées	15	14,7 %	17 932	10,6 %
Situation sociale favorable moins de cadres et de professions intellectuelles supérieures	1	1,0 %	584	0,3 %
Situation sociale la plus favorable un peu plus de cadres et professions intellectuelles supérieures	6	5,9 %	4 601	2,7 %

Caractéristiques démographiques et sociales du territoire - 34#273



	Nom indicateur	Valeur territoire	Valeur département	Minimum en France	Graphique synthétique	Maximum en France
Caractéristiques démographiques	1. Densité de population	115,4	197,0	1,9		38 851,0
	2. Rapport de dépendance <i>(nombre de personnes âgées de moins de 15 ans et de 65 ans ou plus pour 100 personnes âgées de 15 à 64 ans)</i>	79,5	81,0	45,8		107,8
	3. Indice de vieillissement <i>(nombre de personnes âgées de 65 ans et plus pour 100 jeunes de moins de 20 ans)</i>	78,6	98,2	8,6		196,0
	4. Part des habitants de 18 ans et plus	77,2 %	80,2 %	57,5 %		86,6 %
	5. Part des habitants de 50-74 ans	31,4 %	30,3 %	13,4 %		40,1 %
	6. Part des femmes de 50-74 ans	16,2 %	16,2 %	6,4 %		21,2 %
	7. Taux d'accroissement annuel moyen de la population	1,5	1,2	-1,4		2,4
	8. Part de personnes de 60 ans et plus vivant seules à domicile	24,7 %	32,5 %	21,8 %		49,0 %
	9. Taux de fécondité des femmes de 12-20 ans	2,6	5,6	0,5		64,5
Caractéristiques sociales	10. Part de jeunes de 25-34 ans non scolarisés pas ou peu diplômés (au plus brevet des collèges)	8,3 %	12,4 %	2,6 %		50,4 %
	11. Taux d'activité des 15-64 ans	78,1 %	71,8 %	57,4 %		83,0 %
	12. Part des cadres et professions intellectuelles supérieures de 15 ans et plus ayant un emploi	21,5 %	19,7 %	7,1 %		57,3 %
	13. Part de chômeurs de 15 ans et plus (au sens du recensement)	10,5 %	15,2 %	5,9 %		35,3 %
	14. Part d'enfants de moins de 25 ans vivant dans une famille sans actif occupé	5,9 %	15,9 %	2,4 %		61,8 %
	15. Part de foyers fiscaux non imposés	52,4 %	59,8 %	30,8 %		81,3 %
	16. Taux de personnes couvertes par une allocation	50,9 %	55,1 %	24,4 %		80,4 %
	17. Taux d'allocataires du RSA	4,2 %	7,3 %	1,3 %		37,0 %
	18. Taux de personnes couvertes par le RSA	3,2 %	6,7 %	0,9 %		29,6 %
	19. Taux d'allocataires de 20-64 ans de l'AAH	2,5 %	4,6 %	0,7 %		7,7 %
	20. Part de ménages ne possédant pas de voiture	5,6 %	17,1 %	4,2 %		79,0 %
Caractéristiques environnementales	21. Part des surfaces agricoles en conversion biologiques	5,8 %	5,6 %	0,0 %		97,2 %
	22. Part des surfaces biologiques totales (certifiées bio et en conversion)	34,6 %	26,1 %	0,0 %		97,2 %
	23. Part de population du territoire vivant en zones vulnérables aux nitrates d'origine agricole	38,6 %	41,1 %	0,0 %		100,0 %
	24. Densité (pour 100 km²) d'installations classées pour la protection de l'environnement	7,3	10,3	0,0		353,2
	25. Densité d'anciens sites industriels et activités de service	13,7	27,7	0,0		10 179,4
	26. Densité de sites et sols pollués ou potentiellement pollués appelant une action des pouvoirs publics	0,4	0,7	0,0		254,7
	27. Densité de sites « Secteurs d'information sur les sols » (SIS)	0,1	0,4	0,0		169,8
	28. Part des ménages en précarité énergétique logement en 2018	9,0 %	11,0 %	5,0 %		24,9 %

Cancer du sein - 34#273

691 femmes ont eu un cancer du sein entre le 1er janvier 2018 et le 31 décembre 2022 dans le territoire

Ce territoire fait partie de la classe E des parcours des femmes présentant un cancer du sein qui se caractérise de la manière suivante : Territoires avec un diagnostic de cancer relativement tardif, surtout traité par chirurgie conservatrice, radiothérapie, hormonothérapie et chimiothérapie adjuvante, avec des rechutes moins fréquentes qu'en moyenne en France. Au niveau socio-démographique, ces territoires sont moins densément peuplés, la population y est plutôt vieillissante et socialement favorisée. Concernant l'offre de soin, l'accès aux médecins généralistes est plutôt aisé, mais le temps d'accès à un centre de radiodiagnostic y est plus long qu'en moyenne en France.



	Nom indicateur	Valeur territoire*	Valeur département*	Minimum en France*	Graphique synthétique	Maximum en France*
Dépistage	29. Mammographie dans les 12 à 36 mois avant le traitement	326,0	306,0	154,4		410,0
	30. Biopsie dans l'année avant le traitement	931,5	918,8	720,2		971,3
Diagnostic	31. Cancer du sein in situ ou invasif localisé	856,3	849,3	694,3		965,8
	32. Cancer du sein avec métastases	23,0	14,2	3,2		47,4
Traitement	33. Chirurgie conservatrice	790,4	748,9	513,5		816,7
	34. Mastectomie totale	186,8	218,9	135,7		408,9
	35. Chimiothérapie conventionnelle	399,5	403,4	311,3		640,8
	36. Chimiothérapie néoadjuvante	228,3	224,8	170,4		449,6
	37. Chimiothérapie adjuvante	328,3	316,6	245,8		489,9
	38. Thérapies ciblées	149,3	177,6	100,8		235,2
	39. Radiothérapie	824,9	799,9	604,7		890,9
	40. Hormonothérapie	682,3	653,7	481,6		758,2
	41. Soins palliatifs	10,4	23,0	4,3		138,8
Devenir	42. Reconstruction mammaire après mastectomie totale	658,0	609,8	155,4		818,5
	43. Reconstruction mammaire après mastectomie totale ou partielle	420,8	406,2	137,4		870,5
	44. En vie sans rechute ni métastase à 3 ans	844,4	836,7	664,6		899,6
	45. Reprise de traitement ou apparition de métastases dans les 3 ans	71,8	92,8	45,0		191,3
	46. Décès dans les 3 ans	72,0	60,6	26,5		180,6

* Taux standardisés pour 1 000 habitants.

Sources : SNDS (DCIR Inter Régime - PMSI MCO), Exploitation ORS-Fnors

Cancer du côlon et du rectum - 34#273

520 personnes ont eu un cancer colorectal entre le 1er janvier 2018 et le 31 décembre 2022 dans le territoire

Ce territoire fait partie de la classe F des parcours des personnes présentant un cancer du côlon et du rectum qui se caractérise de la manière suivante :

Territoires avec un diagnostic de cancer relativement précoce, surtout traité par chirurgie, avec des rechutes moins fréquentes et un bon niveau de dépistage chez les personnes de 50 à 74 ans. Au niveau socio-démographique, ces territoires sont moins densément peuplés et un peu plus favorisés socialement qu'en moyenne en France. Concernant l'offre de soins, cette classe se caractérise par un accès aux médecins généralistes et aux traitements en oncologie plutôt aisé.



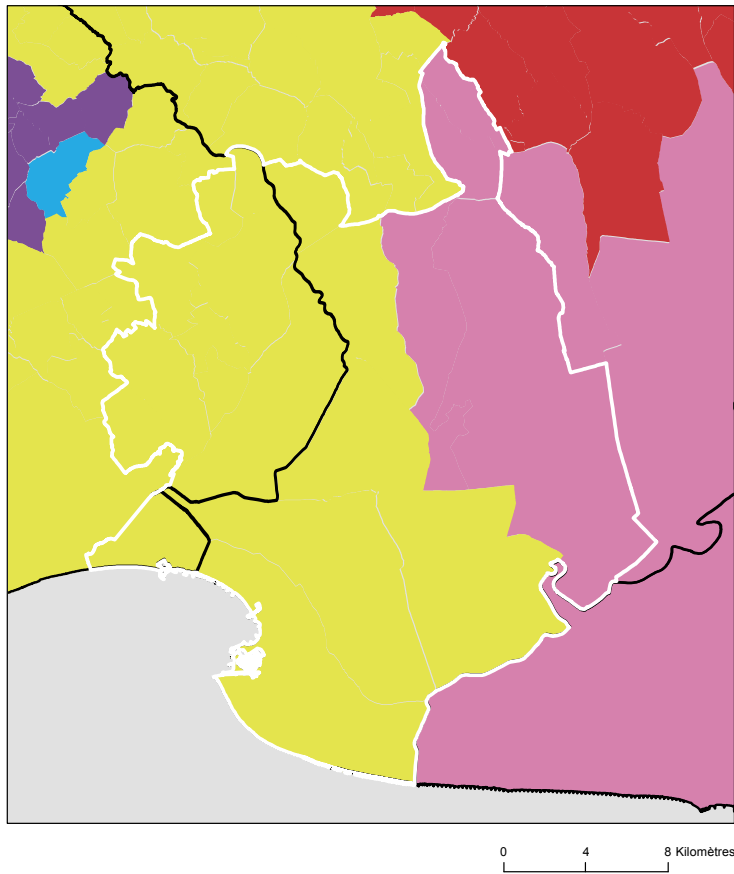
	Nom indicateur*	Valeur territoire*	Valeur département*	Minimum en France*	Graphique synthétique	Maximum en France*
Dépistage	47. Dépistage organisé dans les 30 mois avant le traitement	148,0	136,0	55,6		260,4
	48. Présence de facteurs de risques élevés de cancer colorectal	50,9	87,0	0,0		139,9
Diagnostic	49. Bilan de diagnostic et d'extension complet avant le 1er traitement	703,3	497,2	134,3		843,3
	50. Cancer in situ	135,9	153,7	7,1		500,1
	51. Cancer invasif non métastatique	631,0	570,6	306,0		796,6
	52. Cancer invasif avec métastases synchrones	233,1	275,7	140,4		512,9
	53. Autre cancer actif la même année	161,3	159,9	53,8		372,1
	54. Cancer du côlon	644,4	640,5	391,5		778,9
	55. Cancer du rectum	311,6	324,1	183,5		537,8
	56. Cancer du côlon et du rectum	44,0	35,4	4,7		143,5
Traitement	57. Parcours chirurgical en urgence	81,0	91,7	28,8		287,6
	58. Parcours chirurgical non urgent	728,6	611,0	356,9		776,1
	59. Parcours non chirurgical	190,5	297,3	149,1		591,4
	60. Exérèse endoscopique seule	179,8	233,8	33,4		523,6
	61. Chirurgie carcinologique seule	295,2	254,3	138,6		415,0
	62. Traitement néo adj et chirurgie carcinologique (avec ou sans trait adjuvant)	213,0	171,5	40,8		293,4
	63. Chirurgie carcinologique et traitement adjuvant	220,5	191,1	60,7		436,9
	64. Chimiothérapie ou radiothérapie sans chirurgie	91,6	148,7	67,4		406,9
Devenir	65. En vie sans rechute ni métastase à 3 ans	871,6	771,2	331,4		919,0
	66. Apparition de métastases au cours des 3 premières années de traitement	79,5	130,8	17,1		416,0
	67. Reprise de traitement (après un arrêt d'au moins 6 mois) au cours des 3 premières années de traitement	71,2	145,3	27,3		574,6
	68. Décès dans les 3 ans	174,6	167,1	71,4		490,0

* Taux standardisé pour 1 000 habitants.

Source : SNDS (DCIR Inter Régime - PMSI MCO). Exploitation ORS-Fnors

Caractéristiques démographiques et sociales du territoire - 34#291

Typologie sociale du territoire à l'échelle communale



Comment les territoires d'études ont été bâtis ?

Notre objectif lors de la construction de ces territoires était de proposer des zones :

- suffisamment fine pour mesurer des disparités territoriales ;
- ayant des caractéristiques sociales relativement proches en leurs sein ;
- suffisamment peuplées pour disposer d'indicateurs fiables.

Les variables et analyses utilisées pour construire la typologie sociale présentée page 2 ont été mobilisées.









Les territoires ont été construits en agrégeant les communes selon leurs caractéristiques sociales en respectant la contiguïté géographique, sans contrainte de frontière administrative, et avec une taille minimale de la population fixée à environ 100 000 habitants.

411 zones différentes pouvant pour certaines être à cheval sur un ou plusieurs départements ont ainsi été définies pour la France (hors Mayotte).

Plus d'information sur la méthode de construction de la typologie : [lien rapport](#)

Sources : Insee, État civil, RP, DGFIP, Cnaf, CCMSA - Exploitation ORS-Fnors
La composition communale du territoire est disponible en cliquant [ici](#)

Répartition des communes et de la population selon les classes de la typologie sociale

Classes de typologie	Communes		Population	
	Nombre	Part (%)	Nombre	Part (%)
 Situation sociale la plus défavorisée	0	0,0 %	0	0,0 %
 Situation sociale défavorable	4	21,1 %	20 394	18,9 %
 Situation sociale plutôt défavorable	0	0,0 %	0	0,0 %
 Situation sociale intermédiaire moins de cadres et de professions intellectuelles supérieures, davantage de foyers non imposés, un peu moins d'allocataires du RSA et un peu plus pour l'AAH, un peu plus de jeunes peu ou pas diplômés	0	0,0 %	0	0,0 %
 Situation sociale intermédiaire Davantage de cadres et de professions intellectuelles supérieures, moins de foyers non imposés, un peu plus d'allocataires du RSA et de chômeurs, un peu moins d'allocataires de l'AAH	15	78,9 %	87 665	81,1 %
 Situation sociale plutôt favorable part de cadres et de professions intellectuelles supérieures les plus élevées	0	0,0 %	0	0,0 %
 Situation sociale favorable moins de cadres et de professions intellectuelles supérieures	0	0,0 %	0	0,0 %
 Situation sociale la plus favorable un peu plus de cadres et professions intellectuelles supérieures	0	0,0 %	0	0,0 %

Caractéristiques démographiques et sociales du territoire - 34#291



	Nom indicateur	Valeur territoire	Valeur département	Minimum en France	Graphique synthétique	Maximum en France
Caractéristiques démographiques	1. Densité de population	200,8	197,0	1,9		38 851,0
	2. Rapport de dépendance <i>(nombre de personnes âgées de moins de 15 ans et de 65 ans ou plus pour 100 personnes âgées de 15 à 64 ans)</i>	88,2	81,0	45,8		107,8
	3. Indice de vieillissement <i>(nombre de personnes âgées de 65 ans et plus pour 100 jeunes de moins de 20 ans)</i>	114,6	98,2	8,6		196,0
	4. Part des habitants de 18 ans et plus	80,1 %	80,2 %	57,5 %		86,6 %
	5. Part des habitants de 50-74 ans	33,4 %	30,3 %	13,4 %		40,1 %
	6. Part des femmes de 50-74 ans	17,6 %	16,2 %	6,4 %		21,2 %
	7. Taux d'accroissement annuel moyen de la population	0,7	1,2	-1,4		2,4
	8. Part de personnes de 60 ans et plus vivant seules à domicile	31,2 %	32,5 %	21,8 %		49,0 %
	9. Taux de fécondité des femmes de 12-20 ans	5,8	5,6	0,5		64,5
Caractéristiques sociales	10. Part de jeunes de 25-34 ans non scolarisés pas ou peu diplômés (au plus brevet des collèges)	13,6 %	12,4 %	2,6 %		50,4 %
	11. Taux d'activité des 15-64 ans	75,0 %	71,8 %	57,4 %		83,0 %
	12. Part des cadres et professions intellectuelles supérieures de 15 ans et plus ayant un emploi	13,3 %	19,7 %	7,1 %		57,3 %
	13. Part de chômeurs de 15 ans et plus (au sens du recensement)	14,2 %	15,2 %	5,9 %		35,3 %
	14. Part d'enfants de moins de 25 ans vivant dans une famille sans actif occupé	2,4 %	15,9 %	2,4 %		61,8 %
	15. Part de foyers fiscaux non imposés	60,2 %	59,8 %	30,8 %		81,3 %
	16. Taux de personnes couvertes par une allocation	52,7 %	55,1 %	24,4 %		80,4 %
	17. Taux d'allocataires du RSA	6,5 %	7,3 %	1,3 %		37,0 %
	18. Taux de personnes couvertes par le RSA	5,8 %	6,7 %	0,9 %		29,6 %
	19. Taux d'allocataires de 20-64 ans de l'AAH	4,1 %	4,6 %	0,7 %		7,7 %
	20. Part de ménages ne possédant pas de voiture	11,1 %	17,1 %	4,2 %		79,0 %
Caractéristiques environnementales	21. Part des surfaces agricoles en conversion biologiques	6,7 %	5,6 %	0,0 %		97,2 %
	22. Part des surfaces biologiques totales (certifiées bio et en conversion)	49,0 %	26,1 %	0,0 %		97,2 %
	23. Part de population du territoire vivant en zones vulnérables aux nitrates d'origine agricole	82,8 %	41,1 %	0,0 %		100,0 %
	24. Densité (pour 100 km²) d'installations classées pour la protection de l'environnement	8,5	10,3	0,0		353,2
	25. Densité d'anciens sites industriels et activités de service	26,8	27,7	0,0		10 179,4
	26. Densité de sites et sols pollués ou potentiellement pollués appelant une action des pouvoirs publics	0,2	0,7	0,0		254,7
	27. Densité de sites « Secteurs d'information sur les sols » (SIS)	0,2	0,4	0,0		169,8
	28. Part des ménages en précarité énergétique logement en 2018	12,4 %	11,0 %	5,0 %		24,9 %

Cancer du sein - 34#291

653 femmes ont eu un cancer du sein entre le 1er janvier 2018 et le 31 décembre 2022 dans le territoire

Ce territoire fait partie de la classe E des parcours des femmes présentant un cancer du sein qui se caractérise de la manière suivante : Territoires avec un diagnostic de cancer relativement tardif, surtout traité par chirurgie conservatrice, radiothérapie, hormonothérapie et chimiothérapie adjuvante, avec des rechutes moins fréquentes qu'en moyenne en France. Au niveau socio-démographique, ces territoires sont moins densément peuplés, la population y est plutôt vieillissante et socialement favorisée. Concernant l'offre de soin, l'accès aux médecins généralistes est plutôt aisé, mais le temps d'accès à un centre de radiodiagnostic y est plus long qu'en moyenne en France.



	Nom indicateur	Valeur territoire*	Valeur département*	Minimum en France*	Graphique synthétique	Maximum en France*
Dépistage	29. Mammographie dans les 12 à 36 mois avant le traitement	261,0	306,0	154,4		410,0
	30. Biopsie dans l'année avant le traitement	923,5	918,8	720,2		971,3
Diagnostic	31. Cancer du sein in situ ou invasif localisé	842,5	849,3	694,3		965,8
	32. Cancer du sein avec métastases	21,6	14,2	3,2		47,4
Traitement	33. Chirurgie conservatrice	774,4	748,9	513,5		816,7
	34. Mastectomie totale	215,7	218,9	135,7		408,9
	35. Chimiothérapie conventionnelle	415,8	403,4	311,3		640,8
	36. Chimiothérapie néoadjuvante	248,5	224,8	170,4		449,6
	37. Chimiothérapie adjuvante	340,3	316,6	245,8		489,9
	38. Thérapies ciblées	165,5	177,6	100,8		235,2
	39. Radiothérapie	796,6	799,9	604,7		890,9
	40. Hormonothérapie	705,7	653,7	481,6		758,2
	41. Soins palliatifs	10,8	23,0	4,3		138,8
	Devenir	42. Reconstruction mammaire après mastectomie totale	595,0	609,8	155,4	
43. Reconstruction mammaire après mastectomie totale ou partielle		384,0	406,2	137,4		870,5
44. En vie sans rechute ni métastase à 3 ans		847,0	836,7	664,6		899,6
45. Reprise de traitement ou apparition de métastases dans les 3 ans		88,7	92,8	45,0		191,3
46. Décès dans les 3 ans		56,9	60,6	26,5		180,6

* Taux standardisés pour 1 000 habitants.

Sources : SNDS (DCIR Inter Régime - PMSI MCO), Exploitation ORS-Fnors

Cancer du côlon et du rectum - 34#291

548 personnes ont eu un cancer colorectal entre le 1er janvier 2018 et le 31 décembre 2022 dans le territoire

Ce territoire fait partie de la classe A des parcours des personnes présentant un cancer du côlon et du rectum qui se caractérise de la manière suivante :
Territoires avec moins de parcours chirurgicaux et des rechutes moins fréquentes qu'en moyenne en France. Au niveau socio-démographique, ces territoires sont relativement vieillissants et moins densément peuplés. Concernant l'offre de soins, l'accès aux traitements en cancérologie y est légèrement plus difficile qu'en moyenne en France.



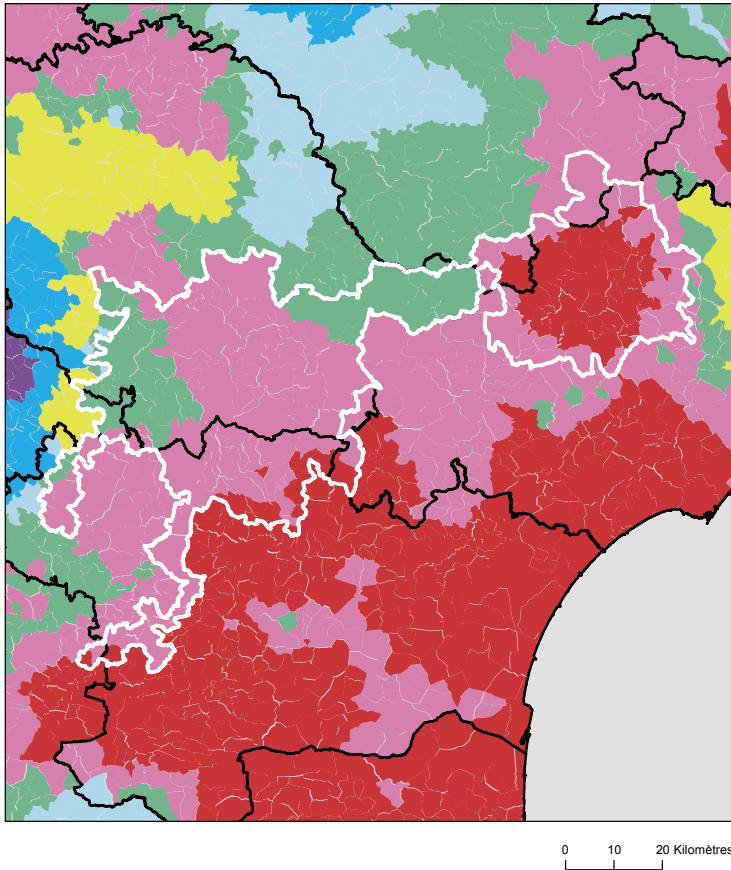
	Nom indicateur*	Valeur territoire*	Valeur département*	Minimum en France*	Graphique synthétique	Maximum en France*
Dépistage	47. Dépistage organisé dans les 30 mois avant le traitement	131,1	136,0	55,6		260,4
	48. Présence de facteurs de risques élevés de cancer colorectal	53,3	87,0	0,0		139,9
Diagnostic	49. Bilan de diagnostic et d'extension complet avant le 1er traitement	531,6	497,2	134,3		843,3
	50. Cancer in situ	156,5	153,7	7,1		500,1
	51. Cancer invasif non métastatique	482,3	570,6	306,0		796,6
	52. Cancer invasif avec métastases synchrones	361,2	275,7	140,4		512,9
	53. Autre cancer actif la même année	176,6	159,9	53,8		372,1
	54. Cancer du côlon	647,6	640,5	391,5		778,9
	55. Cancer du rectum	330,9	324,1	183,5		537,8
	56. Cancer du côlon et du rectum	21,5	35,4	4,7		143,5
Traitement	57. Parcours chirurgical en urgence	86,9	91,7	28,8		287,6
	58. Parcours chirurgical non urgent	628,1	611,0	356,9		776,1
	59. Parcours non chirurgical	285,0	297,3	149,1		591,4
	60. Exérèse endoscopique seule	212,5	233,8	33,4		523,6
	61. Chirurgie carcinologique seule	191,4	254,3	138,6		415,0
	62. Traitement néo adj et chirurgie carcinologique (avec ou sans trait adjuvant)	103,0	171,5	40,8		293,4
	63. Chirurgie carcinologique et traitement adjuvant	320,4	191,1	60,7		436,9
	64. Chimiothérapie ou radiothérapie sans chirurgie	172,6	148,7	67,4		406,9
Devenir	65. En vie sans rechute ni métastase à 3 ans	870,2	771,2	331,4		919,0
	66. Apparition de métastases au cours des 3 premières années de traitement	48,1	130,8	17,1		416,0
	67. Reprise de traitement (après un arrêt d'au moins 6 mois) au cours des 3 premières années de traitement	42,7	145,3	27,3		574,6
	68. Décès dans les 3 ans	180,8	167,1	71,4		490,0

* Taux standardisé pour 1 000 habitants.

Source : SNDS (DCIR Inter Régime - PMSI MCO). Exploitation ORS-Fnors

Caractéristiques démographiques et sociales du territoire - 34#325

Typologie sociale du territoire à l'échelle communale



Comment les territoires d'études ont été bâtis ?

Notre objectif lors de la construction de ces territoires était de proposer des zones :

- suffisamment fine pour mesurer des disparités territoriales ;
- ayant des caractéristiques sociales relativement proches en leurs sein ;
- suffisamment peuplées pour disposer d'indicateurs fiables.

Les variables et analyses utilisées pour construire la typologie sociale présentée page 2 ont été mobilisées.

Les territoires ont été construits en agrégeant les communes selon leurs caractéristiques sociales en respectant la contiguïté géographique, sans contrainte de frontière administrative, et avec une taille minimale de la population fixée à environ 100 000 habitants.

411 zones différentes pouvant pour certaines être à cheval sur un ou plusieurs départements ont ainsi été définies pour la France (hors Mayotte).

Plus d'information sur la méthode de construction de la typologie : [lien rapport](#)

Sources : Insee, État civil, RP, DGFIP, Cnaf, CCMSA - Exploitation ORS-Fnors
La composition communale du territoire est disponible en cliquant [ici](#)

Répartition des communes et de la population selon les classes de la typologie sociale

Classes de typologie	Communes		Population	
	Nombre	Part (%)	Nombre	Part (%)
Situation sociale la plus défavorisée	50	22,3 %	32 911	14,9 %
Situation sociale défavorable	137	61,2 %	147 131	66,7 %
Situation sociale plutôt défavorable	0	0,0 %	0	0,0 %
Situation sociale intermédiaire moins de cadres et de professions intellectuelles supérieures, davantage de foyers non imposés, un peu moins d'allocataires du RSA et un peu plus pour l'AAH, un peu plus de jeunes peu ou pas diplômés	36	16,1 %	40 481	18,3 %
Situation sociale intermédiaire Davantage de cadres et de professions intellectuelles supérieures, moins de foyers non imposés, un peu plus d'allocataires du RSA et de chômeurs, un peu moins d'allocataires de l'AAH	1	0,4 %	104	0,0 %
Situation sociale plutôt favorable part de cadres et de professions intellectuelles supérieures les plus élevées	0	0,0 %	0	0,0 %
Situation sociale favorable moins de cadres et de professions intellectuelles supérieures	0	0,0 %	0	0,0 %
Situation sociale la plus favorable un peu plus de cadres et professions intellectuelles supérieures	0	0,0 %	0	0,0 %

Caractéristiques démographiques et sociales du territoire - 34#325



	Nom indicateur	Valeur territoire	Valeur département	Minimum en France	Graphique synthétique	Maximum en France
Caractéristiques démographiques	1. Densité de population	53,5	197,0	1,9		38 851,0
	2. Rapport de dépendance <i>(nombre de personnes âgées de moins de 15 ans et de 65 ans ou plus pour 100 personnes âgées de 15 à 64 ans)</i>	92,8	81,0	45,8		107,8
	3. Indice de vieillissement <i>(nombre de personnes âgées de 65 ans et plus pour 100 jeunes de moins de 20 ans)</i>	129,5	98,2	8,6		196,0
	4. Part des habitants de 18 ans et plus	80,9 %	80,2 %	57,5 %		86,6 %
	5. Part des habitants de 50-74 ans	35,3 %	30,3 %	13,4 %		40,1 %
	6. Part des femmes de 50-74 ans	18,3 %	16,2 %	6,4 %		21,2 %
	7. Taux d'accroissement annuel moyen de la population	0,2	1,2	-1,4		2,4
	8. Part de personnes de 60 ans et plus vivant seules à domicile	30,4 %	32,5 %	21,8 %		49,0 %
	9. Taux de fécondité des femmes de 12-20 ans	7,7	5,6	0,5		64,5
Caractéristiques sociales	10. Part de jeunes de 25-34 ans non scolarisés pas ou peu diplômés (au plus brevet des collèges)	13,8 %	12,4 %	2,6 %		50,4 %
	11. Taux d'activité des 15-64 ans	73,8 %	71,8 %	57,4 %		83,0 %
	12. Part des cadres et professions intellectuelles supérieures de 15 ans et plus ayant un emploi	11,0 %	19,7 %	7,1 %		57,3 %
	13. Part de chômeurs de 15 ans et plus (au sens du recensement)	13,7 %	15,2 %	5,9 %		35,3 %
	14. Part d'enfants de moins de 25 ans vivant dans une famille sans actif occupé	8,4 %	15,9 %	2,4 %		61,8 %
	15. Part de foyers fiscaux non imposés	64,5 %	59,8 %	30,8 %		81,3 %
	16. Taux de personnes couvertes par une allocation	47,3 %	55,1 %	24,4 %		80,4 %
	17. Taux d'allocataires du RSA	7,0 %	7,3 %	1,3 %		37,0 %
	18. Taux de personnes couvertes par le RSA	6,4 %	6,7 %	0,9 %		29,6 %
	19. Taux d'allocataires de 20-64 ans de l'AAH	4,8 %	4,6 %	0,7 %		7,7 %
	20. Part de ménages ne possédant pas de voiture	12,2 %	17,1 %	4,2 %		79,0 %
Caractéristiques environnementales	21. Part des surfaces agricoles en conversion biologiques	3,0 %	5,6 %	0,0 %		97,2 %
	22. Part des surfaces biologiques totales (certifiées bio et en conversion)	17,1 %	26,1 %	0,0 %		97,2 %
	23. Part de population du territoire vivant en zones vulnérables aux nitrates d'origine agricole	47,9 %	41,1 %	0,0 %		100,0 %
	24. Densité (pour 100 km²) d'installations classées pour la protection de l'environnement	3,9	10,3	0,0		353,2
	25. Densité d'anciens sites industriels et activités de service	24,1	27,7	0,0		10 179,4
	26. Densité de sites et sols pollués ou potentiellement pollués appelant une action des pouvoirs publics	0,6	0,7	0,0		254,7
	27. Densité de sites « Secteurs d'information sur les sols » (SIS)	0,3	0,4	0,0		169,8
	28. Part des ménages en précarité énergétique logement en 2018	18,7 %	11,0 %	5,0 %		24,9 %

Cancer du sein - 34#325

483 femmes ont eu un cancer du sein entre le 1er janvier 2018 et le 31 décembre 2022 dans le territoire

Ce territoire fait partie de la classe D des parcours des femmes présentant un cancer du sein qui se caractérise de la manière suivante : Territoires avec un diagnostic de cancer plutôt précoce, surtout traité par chirurgie conservatrice et hormonothérapie, avec des rechutes moins fréquentes qu'en moyenne en France. Au niveau socio-démographique, il s'agit de territoires plutôt vieillissants et socialement favorisés. Concernant l'offre de soins, cette classe se caractérise par un accès aux médecins généralistes et aux traitements en cancérologie plus difficile qu'en moyenne en France.



	Nom indicateur	Valeur territoire*	Valeur département*	Minimum en France*	Graphique synthétique	Maximum en France*
Dépistage	29. Mammographie dans les 12 à 36 mois avant le traitement	308,6	306,0	154,4		410,0
	30. Biopsie dans l'année avant le traitement	883,3	918,8	720,2		971,3
Diagnostic	31. Cancer du sein in situ ou invasif localisé	842,1	849,3	694,3		965,8
	32. Cancer du sein avec métastases	16,9	14,2	3,2		47,4
Traitement	33. Chirurgie conservatrice	740,4	748,9	513,5		816,7
	34. Mastectomie totale	229,3	218,9	135,7		408,9
	35. Chimiothérapie conventionnelle	434,2	403,4	311,3		640,8
	36. Chimiothérapie néoadjuvante	242,9	224,8	170,4		449,6
	37. Chimiothérapie adjuvante	347,9	316,6	245,8		489,9
	38. Thérapies ciblées	153,6	177,6	100,8		235,2
	39. Radiothérapie	815,6	799,9	604,7		890,9
	40. Hormonothérapie	670,4	653,7	481,6		758,2
	41. Soins palliatifs	18,2	23,0	4,3		138,8
Devenir	42. Reconstruction mammaire après mastectomie totale	514,4	609,8	155,4		818,5
	43. Reconstruction mammaire après mastectomie totale ou partielle	313,5	406,2	137,4		870,5
	44. En vie sans rechute ni métastase à 3 ans	837,4	836,7	664,6		899,6
	45. Reprise de traitement ou apparition de métastases dans les 3 ans	97,9	92,8	45,0		191,3
	46. Décès dans les 3 ans	59,1	60,6	26,5		180,6

* Taux standardisés pour 1 000 habitants.

Sources : SNDS (DCIR Inter Régime - PMSI MCO), Exploitation ORS-Fnors

Cancer du côlon et du rectum - 34#325

547 personnes ont eu un cancer colorectal entre le 1er janvier 2018 et le 31 décembre 2022 dans le territoire

Ce territoire fait partie de la classe B des parcours des personnes présentant un cancer du côlon et du rectum qui se caractérise de la manière suivante :

Territoires avec moins de traitements par chirurgie, des rechutes moins fréquentes et un bon dépistage chez les personnes de 50 à 74 ans. Au niveau socio-démographique, ces territoires sont plutôt socialement favorisés. Concernant l'offre de soins, ils comptent davantage de patients ayant un médecin traitant en activité qu'en moyenne en France, mais l'accès aux traitements en oncologie y est plus difficile.



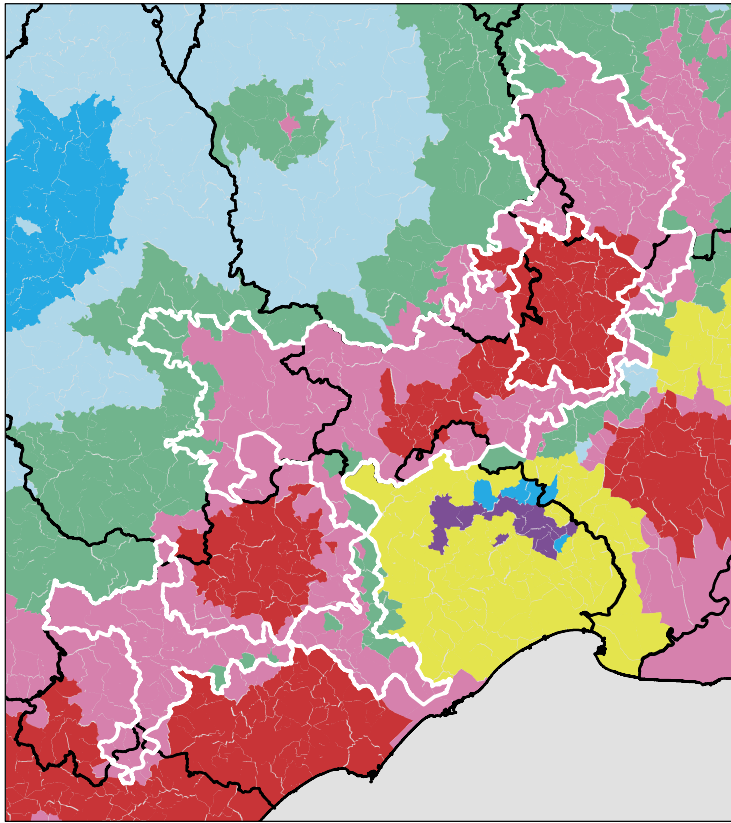
	Nom indicateur*	Valeur territoire*	Valeur département*	Minimum en France*	Graphique synthétique	Maximum en France*
Dépistage	47. Dépistage organisé dans les 30 mois avant le traitement	202,3	136,0	55,6		260,4
	48. Présence de facteurs de risques élevés de cancer colorectal	66,7	87,0	0,0		139,9
Diagnostic	49. Bilan de diagnostic et d'extension complet avant le 1er traitement	557,9	497,2	134,3		843,3
	50. Cancer in situ	500,1	153,7	7,1		500,1
	51. Cancer invasif non métastatique	306,0	570,6	306,0		796,6
	52. Cancer invasif avec métastases synchrones	194,0	275,7	140,4		512,9
	53. Autre cancer actif la même année	98,6	159,9	53,8		372,1
	54. Cancer du côlon	627,4	640,5	391,5		778,9
	55. Cancer du rectum	319,8	324,1	183,5		537,8
	56. Cancer du côlon et du rectum	52,7	35,4	4,7		143,5
Traitement	57. Parcours chirurgical en urgence	124,9	91,7	28,8		287,6
	58. Parcours chirurgical non urgent	617,0	611,0	356,9		776,1
	59. Parcours non chirurgical	258,2	297,3	149,1		591,4
	60. Exérèse endoscopique seule	477,6	233,8	33,4		523,6
	61. Chirurgie carcinologique seule	196,5	254,3	138,6		415,0
	62. Traitement néo adj et chirurgie carcinologique (avec ou sans trait adjuvant)	90,2	171,5	40,8		293,4
	63. Chirurgie carcinologique et traitement adjuvant	139,7	191,1	60,7		436,9
	64. Chimiothérapie ou radiothérapie sans chirurgie	95,5	148,7	67,4		406,9
Devenir	65. En vie sans rechute ni métastase à 3 ans	763,0	771,2	331,4		919,0
	66. Apparition de métastases au cours des 3 premières années de traitement	83,7	130,8	17,1		416,0
	67. Reprise de traitement (après un arrêt d'au moins 6 mois) au cours des 3 premières années de traitement	178,0	145,3	27,3		574,6
	68. Décès dans les 3 ans	102,3	167,1	71,4		490,0

* Taux standardisé pour 1 000 habitants.

Source : SNDS (DCIR Inter Régime - PMSI MCO). Exploitation ORS-Fnors

Caractéristiques démographiques et sociales du territoire - 34#333

Typologie sociale du territoire à l'échelle communale



0 10 20 Kilomètres

Sources : Insee, État civil, RP, DGFIP, Cnaf, CCMSA - Exploitation ORS-Fnors
La composition communale du territoire est disponible en cliquant [ici](#)

Comment les territoires d'études ont été bâtis ?

Notre objectif lors de la construction de ces territoires était de proposer des zones :

- suffisamment fine pour mesurer des disparités territoriales ;
- ayant des caractéristiques sociales relativement proches en leurs sein ;
- suffisamment peuplées pour disposer d'indicateurs fiables.

Les variables et analyses utilisées pour construire la typologie sociale présentée page 2 ont été mobilisées.

Les territoires ont été construits en agrégeant les communes selon leurs caractéristiques sociales en respectant la contiguïté géographique, sans contrainte de frontière administrative, et avec une taille minimale de la population fixée à environ 100 000 habitants.

411 zones différentes pouvant pour certaines être à cheval sur un ou plusieurs départements ont ainsi été définies pour la France (hors Mayotte).

Plus d'information sur la méthode de construction de la typologie : [lien rapport](#)

Répartition des communes et de la population selon les classes de la typologie sociale

Classes de typologie	Communes		Population	
	Nombre	Part (%)	Nombre	Part (%)
Situation sociale la plus défavorisée	34	13,3 %	22 579	11,4 %
Situation sociale défavorable	195	76,2 %	150 683	76,4 %
Situation sociale plutôt défavorable	0	0,0 %	0	0,0 %
Situation sociale intermédiaire moins de cadres et de professions intellectuelles supérieures, davantage de foyers non imposés, un peu moins d'allocataires du RSA et un peu plus pour l'AAH, un peu plus de jeunes peu ou pas diplômés	27	10,5 %	24 071	12,2 %
Situation sociale intermédiaire Davantage de cadres et de professions intellectuelles supérieures, moins de foyers non imposés, un peu plus d'allocataires du RSA et de chômeurs, un peu moins d'allocataires de l'AAH	0	0,0 %	0	0,0 %
Situation sociale plutôt favorable part de cadres et de professions intellectuelles supérieures les plus élevées	0	0,0 %	0	0,0 %
Situation sociale favorable moins de cadres et de professions intellectuelles supérieures	0	0,0 %	0	0,0 %
Situation sociale la plus favorable un peu plus de cadres et professions intellectuelles supérieures	0	0,0 %	0	0,0 %

Caractéristiques démographiques et sociales du territoire - 34#333



	Nom indicateur	Valeur territoire	Valeur département	Minimum en France	Graphique synthétique	Maximum en France
Caractéristiques démographiques	1. Densité de population	37,9	197,0	1,9		38 851,0
	2. Rapport de dépendance <i>(nombre de personnes âgées de moins de 15 ans et de 65 ans ou plus pour 100 personnes âgées de 15 à 64 ans)</i>	91,9	81,0	45,8		107,8
	3. Indice de vieillissement <i>(nombre de personnes âgées de 65 ans et plus pour 100 jeunes de moins de 20 ans)</i>	130,2	98,2	8,6		196,0
	4. Part des habitants de 18 ans et plus	80,7 %	80,2 %	57,5 %		86,6 %
	5. Part des habitants de 50-74 ans	36,3 %	30,3 %	13,4 %		40,1 %
	6. Part des femmes de 50-74 ans	18,5 %	16,2 %	6,4 %		21,2 %
	7. Taux d'accroissement annuel moyen de la population	0,6	1,2	-1,4		2,4
	8. Part de personnes de 60 ans et plus vivant seules à domicile	30,8 %	32,5 %	21,8 %		49,0 %
	9. Taux de fécondité des femmes de 12-20 ans	4,8	5,6	0,5		64,5
Caractéristiques sociales	10. Part de jeunes de 25-34 ans non scolarisés pas ou peu diplômés (au plus brevet des collèges)	14,9 %	12,4 %	2,6 %		50,4 %
	11. Taux d'activité des 15-64 ans	74,4 %	71,8 %	57,4 %		83,0 %
	12. Part des cadres et professions intellectuelles supérieures de 15 ans et plus ayant un emploi	11,0 %	19,7 %	7,1 %		57,3 %
	13. Part de chômeurs de 15 ans et plus (au sens du recensement)	14,1 %	15,2 %	5,9 %		35,3 %
	14. Part d'enfants de moins de 25 ans vivant dans une famille sans actif occupé	12,4 %	15,9 %	2,4 %		61,8 %
	15. Part de foyers fiscaux non imposés	65,1 %	59,8 %	30,8 %		81,3 %
	16. Taux de personnes couvertes par une allocation	48,1 %	55,1 %	24,4 %		80,4 %
	17. Taux d'allocataires du RSA	6,8 %	7,3 %	1,3 %		37,0 %
	18. Taux de personnes couvertes par le RSA	5,5 %	6,7 %	0,9 %		29,6 %
	19. Taux d'allocataires de 20-64 ans de l'AAH	4,5 %	4,6 %	0,7 %		7,7 %
	20. Part de ménages ne possédant pas de voiture	10,1 %	17,1 %	4,2 %		79,0 %
Caractéristiques environnementales	21. Part des surfaces agricoles en conversion biologiques	5,4 %	5,6 %	0,0 %		97,2 %
	22. Part des surfaces biologiques totales (certifiées bio et en conversion)	31,0 %	26,1 %	0,0 %		97,2 %
	23. Part de population du territoire vivant en zones vulnérables aux nitrates d'origine agricole	4,6 %	41,1 %	0,0 %		100,0 %
	24. Densité (pour 100 km²) d'installations classées pour la protection de l'environnement	2,7	10,3	0,0		353,2
	25. Densité d'anciens sites industriels et activités de service	12,9	27,7	0,0		10 179,4
	26. Densité de sites et sols pollués ou potentiellement pollués appelant une action des pouvoirs publics	0,3	0,7	0,0		254,7
	27. Densité de sites « Secteurs d'information sur les sols » (SIS)	0,1	0,4	0,0		169,8
	28. Part des ménages en précarité énergétique logement en 2018	18,3 %	11,0 %	5,0 %		24,9 %

Cancer du sein - 34#333

386 femmes ont eu un cancer du sein entre le 1er janvier 2018 et le 31 décembre 2022 dans le territoire

Ce territoire fait partie de la classe C des parcours des femmes présentant un cancer du sein qui se caractérise de la manière suivante : Territoires avec un diagnostic de cancer plutôt précoce, plus souvent traité par chimiothérapie néo-adjuvante mais moins par chimiothérapie conventionnelle, radiothérapie ou hormonothérapie, avec un bon dépistage des femmes de 50-74 ans. Au niveau socio-démographique, ces territoires sont plus densément peuplés et socialement plutôt favorisés. Concernant l'offre de soins, ils sont en moyenne plus proches des structures de soins pour le diagnostic et le traitement des cancers, mais les personnes ont moins de médecin traitant en activité qu'en moyenne en France.



	Nom indicateur	Valeur territoire*	Valeur département*	Minimum en France*	Graphique synthétique	Maximum en France*
Dépistage	29. Mammographie dans les 12 à 36 mois avant le traitement	278,5	306,0	154,4		410,0
	30. Biopsie dans l'année avant le traitement	911,0	918,8	720,2		971,3
Diagnostic	31. Cancer du sein in situ ou invasif localisé	868,8	849,3	694,3		965,8
	32. Cancer du sein avec métastases	13,1	14,2	3,2		47,4
Traitement	33. Chirurgie conservatrice	746,6	748,9	513,5		816,7
	34. Mastectomie totale	244,2	218,9	135,7		408,9
	35. Chimiothérapie conventionnelle	446,2	403,4	311,3		640,8
	36. Chimiothérapie néoadjuvante	285,6	224,8	170,4		449,6
	37. Chimiothérapie adjuvante	332,4	316,6	245,8		489,9
	38. Thérapies ciblées	165,6	177,6	100,8		235,2
	39. Radiothérapie	779,7	799,9	604,7		890,9
	40. Hormonothérapie	678,6	653,7	481,6		758,2
	41. Soins palliatifs	16,8	23,0	4,3		138,8
	Devenir	42. Reconstruction mammaire après mastectomie totale	574,6	609,8	155,4	
43. Reconstruction mammaire après mastectomie totale ou partielle		383,1	406,2	137,4		870,5
44. En vie sans rechute ni métastase à 3 ans		810,0	836,7	664,6		899,6
45. Reprise de traitement ou apparition de métastases dans les 3 ans		124,9	92,8	45,0		191,3
46. Décès dans les 3 ans		60,2	60,6	26,5		180,6

* Taux standardisés pour 1 000 habitants.

Sources : SNDS (DCIR Inter Régime - PMSI MCO), Exploitation ORS-Fnors

Cancer du côlon et du rectum - 34#333

288 personnes ont eu un cancer colorectal entre le 1er janvier 2018 et le 31 décembre 2022 dans le territoire

Ce territoire fait partie de la classe D des parcours des personnes présentant un cancer du côlon et du rectum qui se caractérise de la manière suivante :

Territoires avec un diagnostic de cancer plutôt précoce, surtout traité par chirurgie et avec moins de dépistage chez les personnes de 50 à 74 ans. On y retrouve moins de personnes prises en charge en ALD pour un cancer colorectal. Au niveau socio-démographique, ces territoires sont plus densément peuplés, avec une population plutôt jeune et davantage de contrastes sociaux. Concernant l'offre de soins, l'accès aux médecins généralistes est plus difficile qu'en moyenne en France. Cependant, l'accès aux traitements en cancérologie y est relativement plus aisé.



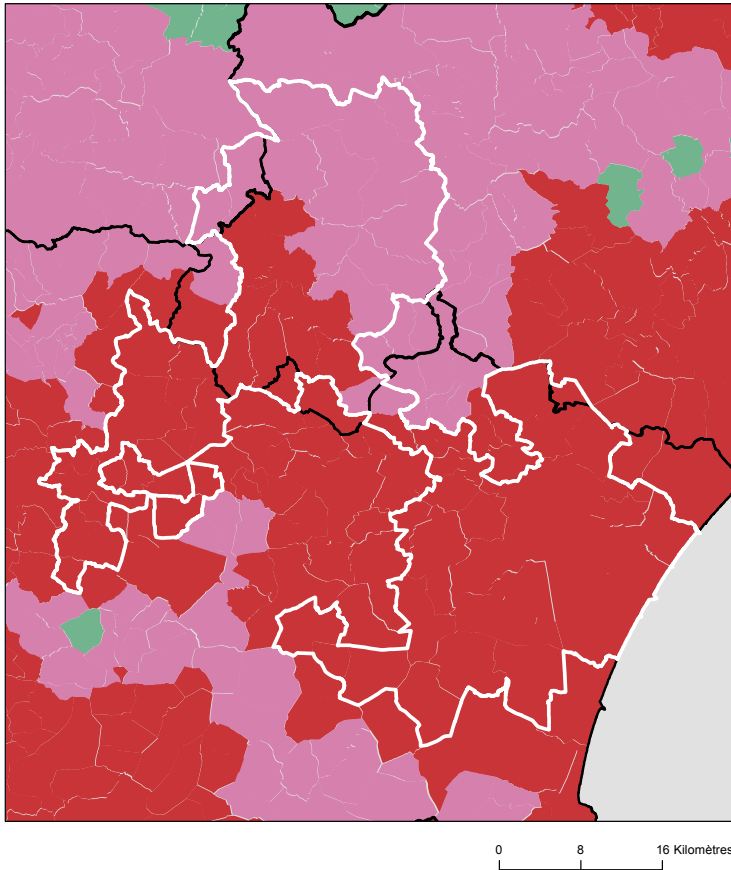
	Nom indicateur*	Valeur territoire*	Valeur département*	Minimum en France*	Graphique synthétique	Maximum en France*
Dépistage	47. Dépistage organisé dans les 30 mois avant le traitement	143,6	136,0	55,6		260,4
	48. Présence de facteurs de risques élevés de cancer colorectal	28,1	87,0	0,0		139,9
Diagnostic	49. Bilan de diagnostic et d'extension complet avant le 1er traitement	483,1	497,2	134,3		843,3
	50. Cancer in situ	88,2	153,7	7,1		500,1
	51. Cancer invasif non métastatique	631,5	570,6	306,0		796,6
	52. Cancer invasif avec métastases synchrones	280,2	275,7	140,4		512,9
	53. Autre cancer actif la même année	95,6	159,9	53,8		372,1
	54. Cancer du côlon	650,0	640,5	391,5		778,9
	55. Cancer du rectum	320,3	324,1	183,5		537,8
	56. Cancer du côlon et du rectum	29,8	35,4	4,7		143,5
Traitement	57. Parcours chirurgical en urgence	91,9	91,7	28,8		287,6
	58. Parcours chirurgical non urgent	617,0	611,0	356,9		776,1
	59. Parcours non chirurgical	291,1	297,3	149,1		591,4
	60. Exérèse endoscopique seule	185,6	233,8	33,4		523,6
	61. Chirurgie carcinologique seule	314,1	254,3	138,6		415,0
	62. Traitement néo adj et chirurgie carcinologique (avec ou sans trait adjuvant)	177,2	171,5	40,8		293,4
	63. Chirurgie carcinologique et traitement adjuvant	171,0	191,1	60,7		436,9
	64. Chimiothérapie ou radiothérapie sans chirurgie	152,1	148,7	67,4		406,9
Devenir	65. En vie sans rechute ni métastase à 3 ans	733,4	771,2	331,4		919,0
	66. Apparition de métastases au cours des 3 premières années de traitement	144,9	130,8	17,1		416,0
	67. Reprise de traitement (après un arrêt d'au moins 6 mois) au cours des 3 premières années de traitement	190,2	145,3	27,3		574,6
	68. Décès dans les 3 ans	213,5	167,1	71,4		490,0

* Taux standardisé pour 1 000 habitants.

Source : SNDS (DCIR Inter Régime - PMSI MCO). Exploitation ORS-Fnors

Caractéristiques démographiques et sociales du territoire - 34#334

Typologie sociale du territoire à l'échelle communale



Sources : Insee, État civil, RP, DGFIP, Cnaf, CCMSA - Exploitation ORS-Fnors
La composition communale du territoire est disponible en cliquant [ici](#)

Comment les territoires d'études ont été bâtis ?

Notre objectif lors de la construction de ces territoires était de proposer des zones :

- suffisamment fine pour mesurer des disparités territoriales ;
- ayant des caractéristiques sociales relativement proches en leurs sein ;
- suffisamment peuplées pour disposer d'indicateurs fiables.

Les variables et analyses utilisées pour construire la typologie sociale présentée page 2 ont été mobilisées.

Les territoires ont été construits en agrégeant les communes selon leurs caractéristiques sociales en respectant la contiguïté géographique, sans contrainte de frontière administrative, et avec une taille minimale de la population fixée à environ 100 000 habitants.

411 zones différentes pouvant pour certaines être à cheval sur un ou plusieurs départements ont ainsi été définies pour la France (hors Mayotte).

Plus d'information sur la méthode de construction de la typologie : [lien rapport](#)

Répartition des communes et de la population selon les classes de la typologie sociale

Classes de typologie	Communes		Population	
	Nombre	Part (%)	Nombre	Part (%)
Situation sociale la plus défavorisée	53	79,1 %	120 752	94,5 %
Situation sociale défavorable	14	20,9 %	7 059	5,5 %
Situation sociale plutôt défavorable	0	0,0 %	0	0,0 %
Situation sociale intermédiaire moins de cadres et de professions intellectuelles supérieures, davantage de foyers non imposés, un peu moins d'allocataires du RSA et un peu plus pour l'AAH, un peu plus de jeunes peu ou pas diplômés	0	0,0 %	0	0,0 %
Situation sociale intermédiaire Davantage de cadres et de professions intellectuelles supérieures, moins de foyers non imposés, un peu plus d'allocataires du RSA et de chômeurs, un peu moins d'allocataires de l'AAH	0	0,0 %	0	0,0 %
Situation sociale plutôt favorable part de cadres et de professions intellectuelles supérieures les plus élevées	0	0,0 %	0	0,0 %
Situation sociale favorable moins de cadres et de professions intellectuelles supérieures	0	0,0 %	0	0,0 %
Situation sociale la plus favorable un peu plus de cadres et professions intellectuelles supérieures	0	0,0 %	0	0,0 %

Caractéristiques démographiques et sociales du territoire - 34#334



	Nom indicateur	Valeur territoire	Valeur département	Minimum en France	Graphique synthétique	Maximum en France
Caractéristiques démographiques	1. Densité de population	88,4	197,0	1,9		38 851,0
	2. Rapport de dépendance <i>(nombre de personnes âgées de moins de 15 ans et de 65 ans ou plus pour 100 personnes âgées de 15 à 64 ans)</i>	93,0	81,0	45,8		107,8
	3. Indice de vieillissement <i>(nombre de personnes âgées de 65 ans et plus pour 100 jeunes de moins de 20 ans)</i>	131,1	98,2	8,6		196,0
	4. Part des habitants de 18 ans et plus	81,1 %	80,2 %	57,5 %		86,6 %
	5. Part des habitants de 50-74 ans	35,3 %	30,3 %	13,4 %		40,1 %
	6. Part des femmes de 50-74 ans	18,8 %	16,2 %	6,4 %		21,2 %
	7. Taux d'accroissement annuel moyen de la population	0,5	1,2	-1,4		2,4
	8. Part de personnes de 60 ans et plus vivant seules à domicile	32,8 %	32,5 %	21,8 %		49,0 %
	9. Taux de fécondité des femmes de 12-20 ans	9,4	5,6	0,5		64,5
Caractéristiques sociales	10. Part de jeunes de 25-34 ans non scolarisés pas ou peu diplômés (au plus brevet des collèges)	17,2 %	12,4 %	2,6 %		50,4 %
	11. Taux d'activité des 15-64 ans	71,4 %	71,8 %	57,4 %		83,0 %
	12. Part des cadres et professions intellectuelles supérieures de 15 ans et plus ayant un emploi	11,0 %	19,7 %	7,1 %		57,3 %
	13. Part de chômeurs de 15 ans et plus (au sens du recensement)	16,9 %	15,2 %	5,9 %		35,3 %
	14. Part d'enfants de moins de 25 ans vivant dans une famille sans actif occupé	12,4 %	15,9 %	2,4 %		61,8 %
	15. Part de foyers fiscaux non imposés	64,7 %	59,8 %	30,8 %		81,3 %
	16. Taux de personnes couvertes par une allocation	50,6 %	55,1 %	24,4 %		80,4 %
	17. Taux d'allocataires du RSA	9,7 %	7,3 %	1,3 %		37,0 %
	18. Taux de personnes couvertes par le RSA	9,2 %	6,7 %	0,9 %		29,6 %
	19. Taux d'allocataires de 20-64 ans de l'AAH	6,7 %	4,6 %	0,7 %		7,7 %
	20. Part de ménages ne possédant pas de voiture	14,9 %	17,1 %	4,2 %		79,0 %
Caractéristiques environnementales	21. Part des surfaces agricoles en conversion biologiques	4,6 %	5,6 %	0,0 %		97,2 %
	22. Part des surfaces biologiques totales (certifiées bio et en conversion)	32,6 %	26,1 %	0,0 %		97,2 %
	23. Part de population du territoire vivant en zones vulnérables aux nitrates d'origine agricole	0,0 %	41,1 %	0,0 %		100,0 %
	24. Densité (pour 100 km²) d'installations classées pour la protection de l'environnement	5,1	10,3	0,0		353,2
	25. Densité d'anciens sites industriels et activités de service	26,1	27,7	0,0		10 179,4
	26. Densité de sites et sols pollués ou potentiellement pollués appelant une action des pouvoirs publics	0,3	0,7	0,0		254,7
	27. Densité de sites « Secteurs d'information sur les sols » (SIS)	0,1	0,4	0,0		169,8
	28. Part des ménages en précarité énergétique logement en 2018	14,1 %	11,0 %	5,0 %		24,9 %

Cancer du sein - 34#334

386 femmes ont eu un cancer du sein entre le 1er janvier 2018 et le 31 décembre 2022 dans le territoire

Ce territoire fait partie de la classe A des parcours des femmes présentant un cancer du sein qui se caractérise de la manière suivante : Territoires avec un diagnostic de cancer du sein assez précoce, surtout traité par chimiothérapie, thérapie ciblée et mastectomie, avec des rechutes plus fréquentes qu'en moyenne en France. Au niveau socio-démographique, ce sont des territoires plus densément peuplés, avec davantage de public précaire et une population plutôt jeune. Concernant l'offre de soins, les patients composant cette classe ont moins souvent de médecin traitant en activité, mais l'accès aux traitements en oncologie y est plus aisé qu'en moyenne en France.



	Nom indicateur	Valeur territoire*	Valeur département*	Minimum en France*	Graphique synthétique	Maximum en France*
Dépistage	29. Mammographie dans les 12 à 36 mois avant le traitement	305,1	306,0	154,4		410,0
	30. Biopsie dans l'année avant le traitement	920,3	918,8	720,2		971,3
Diagnostic	31. Cancer du sein in situ ou invasif localisé	880,0	849,3	694,3		965,8
	32. Cancer du sein avec métastases	13,1	14,2	3,2		47,4
Traitement	33. Chirurgie conservatrice	687,5	748,9	513,5		816,7
	34. Mastectomie totale	287,8	218,9	135,7		408,9
	35. Chimiothérapie conventionnelle	466,7	403,4	311,3		640,8
	36. Chimiothérapie néoadjuvante	315,8	224,8	170,4		449,6
	37. Chimiothérapie adjuvante	301,1	316,6	245,8		489,9
	38. Thérapies ciblées	150,7	177,6	100,8		235,2
	39. Radiothérapie	770,5	799,9	604,7		890,9
	40. Hormonothérapie	677,1	653,7	481,6		758,2
	41. Soins palliatifs	39,2	23,0	4,3		138,8
Devenir	42. Reconstruction mammaire après mastectomie totale	479,4	609,8	155,4		818,5
	43. Reconstruction mammaire après mastectomie totale ou partielle	268,3	406,2	137,4		870,5
	44. En vie sans rechute ni métastase à 3 ans	737,3	836,7	664,6		899,6
	45. Reprise de traitement ou apparition de métastases dans les 3 ans	154,5	92,8	45,0		191,3
	46. Décès dans les 3 ans	106,3	60,6	26,5		180,6

* Taux standardisés pour 1 000 habitants.

Sources : SNDS (DCIR Inter Régime - PMSI MCO), Exploitation ORS-Fnors

Cancer du côlon et du rectum - 34#334

288 personnes ont eu un cancer colorectal entre le 1er janvier 2018 et le 31 décembre 2022 dans le territoire

Ce territoire fait partie de la classe E des parcours des personnes présentant un cancer du côlon et du rectum qui se caractérise de la manière suivante :

Territoires avec un diagnostic de cancer tardif, surtout traité par chirurgie et un bon dépistage chez les personnes de 50 à 74 ans. Au niveau socio-démographique, ces territoires sont moins densément peuplés et la population y est plutôt favorisée. Concernant l'offre de soins, l'accès aux médecins généralistes est plus aisé dans cette classe qu'en moyenne en France.



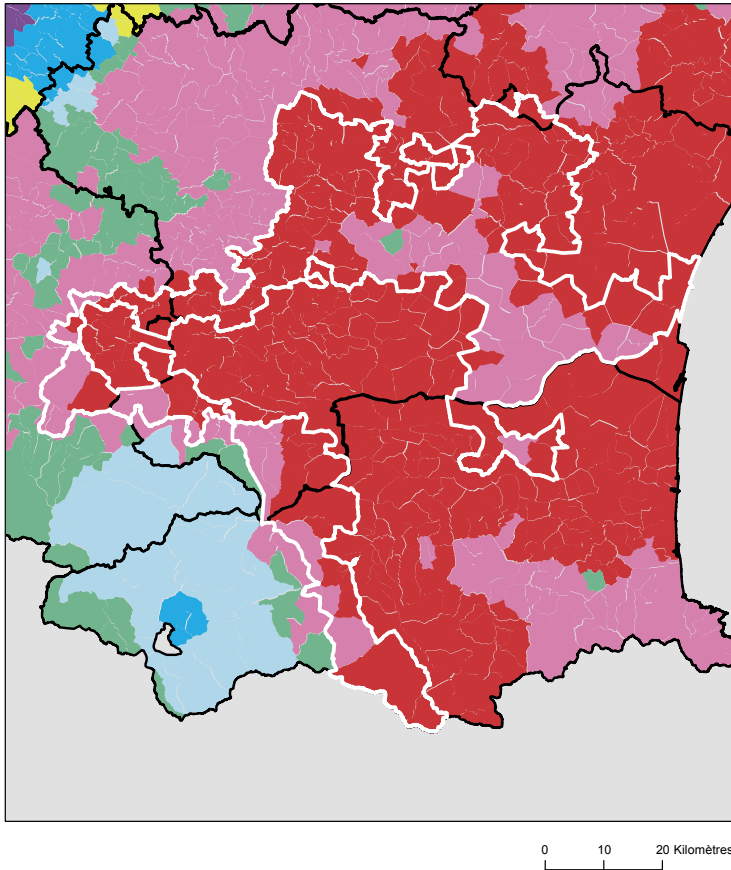
	Nom indicateur*	Valeur territoire*	Valeur département*	Minimum en France*	Graphique synthétique	Maximum en France*
Dépistage	47. Dépistage organisé dans les 30 mois avant le traitement	148,6	136,0	55,6		260,4
	48. Présence de facteurs de risques élevés de cancer colorectal	64,9	87,0	0,0		139,9
Diagnostic	49. Bilan de diagnostic et d'extension complet avant le 1er traitement	577,5	497,2	134,3		843,3
	50. Cancer in situ	195,7	153,7	7,1		500,1
	51. Cancer invasif non métastatique	558,4	570,6	306,0		796,6
	52. Cancer invasif avec métastases synchrones	245,9	275,7	140,4		512,9
	53. Autre cancer actif la même année	138,1	159,9	53,8		372,1
	54. Cancer du côlon	635,7	640,5	391,5		778,9
	55. Cancer du rectum	319,7	324,1	183,5		537,8
	56. Cancer du côlon et du rectum	44,6	35,4	4,7		143,5
Traitement	57. Parcours chirurgical en urgence	163,6	91,7	28,8		287,6
	58. Parcours chirurgical non urgent	622,5	611,0	356,9		776,1
	59. Parcours non chirurgical	213,9	297,3	149,1		591,4
	60. Exérèse endoscopique seule	183,8	233,8	33,4		523,6
	61. Chirurgie carcinologique seule	265,2	254,3	138,6		415,0
	62. Traitement néo adj et chirurgie carcinologique (avec ou sans trait adjuvant)	159,6	171,5	40,8		293,4
	63. Chirurgie carcinologique et traitement adjuvant	248,0	191,1	60,7		436,9
	64. Chimiothérapie ou radiothérapie sans chirurgie	142,8	148,7	67,4		406,9
Devenir	65. En vie sans rechute ni métastase à 3 ans	828,7	771,2	331,4		919,0
	66. Apparition de métastases au cours des 3 premières années de traitement	105,4	130,8	17,1		416,0
	67. Reprise de traitement (après un arrêt d'au moins 6 mois) au cours des 3 premières années de traitement	64,9	145,3	27,3		574,6
	68. Décès dans les 3 ans	193,0	167,1	71,4		490,0

* Taux standardisé pour 1 000 habitants.

Source : SNDS (DCIR Inter Régime - PMSI MCO). Exploitation ORS-Fnors

Caractéristiques démographiques et sociales du territoire - 34#343

Typologie sociale du territoire à l'échelle communale



Comment les territoires d'études ont été bâtis ?

Notre objectif lors de la construction de ces territoires était de proposer des zones :

- suffisamment fine pour mesurer des disparités territoriales ;
- ayant des caractéristiques sociales relativement proches en leurs sein ;
- suffisamment peuplées pour disposer d'indicateurs fiables.

Les variables et analyses utilisées pour construire la typologie sociale présentée page 2 ont été mobilisées.

Les territoires ont été construits en agrégeant les communes selon leurs caractéristiques sociales en respectant la contiguïté géographique, sans contrainte de frontière administrative, et avec une taille minimale de la population fixée à environ 100 000 habitants.

411 zones différentes pouvant pour certaines être à cheval sur un ou plusieurs départements ont ainsi été définies pour la France (hors Mayotte).

Plus d'information sur la méthode de construction de la typologie : [lien rapport](#)

Sources : Insee, État civil, RP, DGFIP, Cnaf, CCMSA - Exploitation ORS-Fnors
La composition communale du territoire est disponible en cliquant [ici](#)

Répartition des communes et de la population selon les classes de la typologie sociale

Classes de typologie	Communes		Population	
	Nombre	Part (%)	Nombre	Part (%)
Situation sociale la plus défavorisée	127	69,4 %	149 402	92,4 %
Situation sociale défavorable	55	30,1 %	12 342	7,6 %
Situation sociale plutôt défavorable	0	0,0 %	0	0,0 %
Situation sociale intermédiaire moins de cadres et de professions intellectuelles supérieures, davantage de foyers non imposés, un peu moins d'allocataires du RSA et un peu plus pour l'AAH, un peu plus de jeunes peu ou pas diplômés	1	0,5 %	24	0,0 %
Situation sociale intermédiaire Davantage de cadres et de professions intellectuelles supérieures, moins de foyers non imposés, un peu plus d'allocataires du RSA et de chômeurs, un peu moins d'allocataires de l'AAH	0	0,0 %	0	0,0 %
Situation sociale plutôt favorable part de cadres et de professions intellectuelles supérieures les plus élevées	0	0,0 %	0	0,0 %
Situation sociale favorable moins de cadres et de professions intellectuelles supérieures	0	0,0 %	0	0,0 %
Situation sociale la plus favorable un peu plus de cadres et professions intellectuelles supérieures	0	0,0 %	0	0,0 %

Caractéristiques démographiques et sociales du territoire - 34#343



	Nom indicateur	Valeur territoire	Valeur département	Minimum en France	Graphique synthétique	Maximum en France
Caractéristiques démographiques	1. Densité de population	55,0	197,0	1,9		38 851,0
	2. Rapport de dépendance <i>(nombre de personnes âgées de moins de 15 ans et de 65 ans ou plus pour 100 personnes âgées de 15 à 64 ans)</i>	91,1	81,0	45,8		107,8
	3. Indice de vieillissement <i>(nombre de personnes âgées de 65 ans et plus pour 100 jeunes de moins de 20 ans)</i>	126,9	98,2	8,6		196,0
	4. Part des habitants de 18 ans et plus	80,8 %	80,2 %	57,5 %		86,6 %
	5. Part des habitants de 50-74 ans	35,4 %	30,3 %	13,4 %		40,1 %
	6. Part des femmes de 50-74 ans	18,5 %	16,2 %	6,4 %		21,2 %
	7. Taux d'accroissement annuel moyen de la population	0,3	1,2	-1,4		2,4
	8. Part de personnes de 60 ans et plus vivant seules à domicile	30,8 %	32,5 %	21,8 %		49,0 %
	9. Taux de fécondité des femmes de 12-20 ans	9,3	5,6	0,5		64,5
Caractéristiques sociales	10. Part de jeunes de 25-34 ans non scolarisés pas ou peu diplômés (au plus brevet des collèges)	16,1 %	12,4 %	2,6 %		50,4 %
	11. Taux d'activité des 15-64 ans	72,0 %	71,8 %	57,4 %		83,0 %
	12. Part des cadres et professions intellectuelles supérieures de 15 ans et plus ayant un emploi	10,6 %	19,7 %	7,1 %		57,3 %
	13. Part de chômeurs de 15 ans et plus (au sens du recensement)	15,6 %	15,2 %	5,9 %		35,3 %
	14. Part d'enfants de moins de 25 ans vivant dans une famille sans actif occupé	19,5 %	15,9 %	2,4 %		61,8 %
	15. Part de foyers fiscaux non imposés	65,1 %	59,8 %	30,8 %		81,3 %
	16. Taux de personnes couvertes par une allocation	50,6 %	55,1 %	24,4 %		80,4 %
	17. Taux d'allocataires du RSA	9,2 %	7,3 %	1,3 %		37,0 %
	18. Taux de personnes couvertes par le RSA	8,9 %	6,7 %	0,9 %		29,6 %
	19. Taux d'allocataires de 20-64 ans de l'AAH	6,3 %	4,6 %	0,7 %		7,7 %
	20. Part de ménages ne possédant pas de voiture	13,3 %	17,1 %	4,2 %		79,0 %
Caractéristiques environnementales	21. Part des surfaces agricoles en conversion biologiques	5,6 %	5,6 %	0,0 %		97,2 %
	22. Part des surfaces biologiques totales (certifiées bio et en conversion)	35,3 %	26,1 %	0,0 %		97,2 %
	23. Part de population du territoire vivant en zones vulnérables aux nitrates d'origine agricole	39,0 %	41,1 %	0,0 %		100,0 %
	24. Densité (pour 100 km²) d'installations classées pour la protection de l'environnement	3,6	10,3	0,0		353,2
	25. Densité d'anciens sites industriels et activités de service	24,0	27,7	0,0		10 179,4
	26. Densité de sites et sols pollués ou potentiellement pollués appelant une action des pouvoirs publics	0,3	0,7	0,0		254,7
	27. Densité de sites « Secteurs d'information sur les sols » (SIS)	0,2	0,4	0,0		169,8
	28. Part des ménages en précarité énergétique logement en 2018	16,5 %	11,0 %	5,0 %		24,9 %

Cancer du sein - 34#343

715 femmes ont eu un cancer du sein entre le 1er janvier 2018 et le 31 décembre 2022 dans le territoire

Ce territoire fait partie de la classe C des parcours des femmes présentant un cancer du sein qui se caractérise de la manière suivante : Territoires avec un diagnostic de cancer plutôt précoce, plus souvent traité par chimiothérapie néo-adjuvante mais moins par chimiothérapie conventionnelle, radiothérapie ou hormonothérapie, avec un bon dépistage des femmes de 50-74 ans. Au niveau socio-démographique, ces territoires sont plus densément peuplés et socialement plutôt favorisés. Concernant l'offre de soins, ils sont en moyenne plus proches des structures de soins pour le diagnostic et le traitement des cancers, mais les personnes ont moins de médecin traitant en activité qu'en moyenne en France.



	Nom indicateur	Valeur territoire*	Valeur département*	Minimum en France*	Graphique synthétique	Maximum en France*
Dépistage	29. Mammographie dans les 12 à 36 mois avant le traitement	306,4	306,0	154,4		410,0
	30. Biopsie dans l'année avant le traitement	916,9	918,8	720,2		971,3
Diagnostic	31. Cancer du sein in situ ou invasif localisé	871,7	849,3	694,3		965,8
	32. Cancer du sein avec métastases	24,7	14,2	3,2		47,4
Traitement	33. Chirurgie conservatrice	693,0	748,9	513,5		816,7
	34. Mastectomie totale	253,0	218,9	135,7		408,9
	35. Chimiothérapie conventionnelle	457,9	403,4	311,3		640,8
	36. Chimiothérapie néoadjuvante	254,9	224,8	170,4		449,6
	37. Chimiothérapie adjuvante	337,9	316,6	245,8		489,9
	38. Thérapies ciblées	136,3	177,6	100,8		235,2
	39. Radiothérapie	816,1	799,9	604,7		890,9
	40. Hormonothérapie	689,0	653,7	481,6		758,2
	41. Soins palliatifs	25,0	23,0	4,3		138,8
Devenir	42. Reconstruction mammaire après mastectomie totale	487,4	609,8	155,4		818,5
	43. Reconstruction mammaire après mastectomie totale ou partielle	269,3	406,2	137,4		870,5
	44. En vie sans rechute ni métastase à 3 ans	829,5	836,7	664,6		899,6
	45. Reprise de traitement ou apparition de métastases dans les 3 ans	74,0	92,8	45,0		191,3
	46. Décès dans les 3 ans	84,6	60,6	26,5		180,6

* Taux standardisés pour 1 000 habitants.
Sources : SNDS (DCIR Inter Régime - PMSI MCO), Exploitation ORS-Fnors



Cancer du côlon et du rectum - 34#343

718 personnes ont eu un cancer colorectal entre le 1er janvier 2018 et le 31 décembre 2022 dans le territoire

Ce territoire fait partie de la classe F des parcours des personnes présentant un cancer du côlon et du rectum qui se caractérise de la manière suivante :

Territoires avec un diagnostic de cancer relativement précoce, surtout traité par chirurgie, avec des rechutes moins fréquentes et un bon niveau de dépistage chez les personnes de 50 à 74 ans. Au niveau socio-démographique, ces territoires sont moins densément peuplés et un peu plus favorisés socialement qu'en moyenne en France. Concernant l'offre de soins, cette classe se caractérise par un accès aux médecins généralistes et aux traitements en oncologie plutôt aisé.



	Nom indicateur*	Valeur territoire*	Valeur département*	Minimum en France*	Graphique synthétique	Maximum en France*
Dépistage	47. Dépistage organisé dans les 30 mois avant le traitement	154,1	136,0	55,6		260,4
	48. Présence de facteurs de risques élevés de cancer colorectal	32,1	87,0	0,0		139,9
Diagnostic	49. Bilan de diagnostic et d'extension complet avant le 1er traitement	643,5	497,2	134,3		843,3
	50. Cancer in situ	178,3	153,7	7,1		500,1
	51. Cancer invasif non métastatique	621,3	570,6	306,0		796,6
	52. Cancer invasif avec métastases synchrones	200,4	275,7	140,4		512,9
	53. Autre cancer actif la même année	87,9	159,9	53,8		372,1
	54. Cancer du côlon	630,6	640,5	391,5		778,9
	55. Cancer du rectum	324,3	324,1	183,5		537,8
	56. Cancer du côlon et du rectum	45,1	35,4	4,7		143,5
Traitement	57. Parcours chirurgical en urgence	141,4	91,7	28,8		287,6
	58. Parcours chirurgical non urgent	619,5	611,0	356,9		776,1
	59. Parcours non chirurgical	239,1	297,3	149,1		591,4
	60. Exérèse endoscopique seule	181,0	233,8	33,4		523,6
	61. Chirurgie carcinologique seule	367,8	254,3	138,6		415,0
	62. Traitement néo adj et chirurgie carcinologique (avec ou sans trait adjuvant)	140,4	171,5	40,8		293,4
	63. Chirurgie carcinologique et traitement adjuvant	178,7	191,1	60,7		436,9
	64. Chimiothérapie ou radiothérapie sans chirurgie	132,0	148,7	67,4		406,9
Devenir	65. En vie sans rechute ni métastase à 3 ans	743,3	771,2	331,4		919,0
	66. Apparition de métastases au cours des 3 premières années de traitement	78,0	130,8	17,1		416,0
	67. Reprise de traitement (après un arrêt d'au moins 6 mois) au cours des 3 premières années de traitement	130,7	145,3	27,3		574,6
	68. Décès dans les 3 ans	265,7	167,1	71,4		490,0

* Taux standardisé pour 1 000 habitants.

Source : SNDS (DCIR Inter Régime - PMSI MCO). Exploitation ORS-Fnors

Caractéristiques démographiques et sociales du territoire - 34#362

Typologie sociale du territoire à l'échelle communale



0 1 2 Kilomètres

Sources : Insee, État civil, RP, DGFIP, Cnaf, CCMSA - Exploitation ORS-Fnors
La composition communale du territoire est disponible en cliquant [ici](#)

Comment les territoires d'études ont été bâtis ?

Notre objectif lors de la construction de ces territoires était de proposer des zones :

- suffisamment fine pour mesurer des disparités territoriales ;
- ayant des caractéristiques sociales relativement proches en leurs sein ;
- suffisamment peuplées pour disposer d'indicateurs fiables.

Les variables et analyses utilisées pour construire la typologie sociale présentée page 2 ont été mobilisées.

Les territoires ont été construits en agrégeant les communes selon leurs caractéristiques sociales en respectant la contiguïté géographique, sans contrainte de frontière administrative, et avec une taille minimale de la population fixée à environ 100 000 habitants.

411 zones différentes pouvant pour certaines être à cheval sur un ou plusieurs départements ont ainsi été définies pour la France (hors Mayotte).

Plus d'information sur la méthode de construction de la typologie : [lien rapport](#)

Répartition des communes et de la population selon les classes de la typologie sociale

Classes de typologie	Communes		Population	
	Nombre	Part (%)	Nombre	Part (%)
Situation sociale la plus défavorisée	0	0,0 %	0	0,0 %
Situation sociale défavorable	0	0,0 %	0	0,0 %
Situation sociale plutôt défavorable	0	0,0 %	0	0,0 %
Situation sociale intermédiaire moins de cadres et de professions intellectuelles supérieures, davantage de foyers non imposés, un peu moins d'allocataires du RSA et un peu plus pour l'AAH, un peu plus de jeunes peu ou pas diplômés	0	0,0 %	0	0,0 %
Situation sociale intermédiaire Davantage de cadres et de professions intellectuelles supérieures, moins de foyers non imposés, un peu plus d'allocataires du RSA et de chômeurs, un peu moins d'allocataires de l'AAH	1	100,0 %	302 454	100,0 %
Situation sociale plutôt favorable part de cadres et de professions intellectuelles supérieures les plus élevées	0	0,0 %	0	0,0 %
Situation sociale favorable moins de cadres et de professions intellectuelles supérieures	0	0,0 %	0	0,0 %
Situation sociale la plus favorable un peu plus de cadres et professions intellectuelles supérieures	0	0,0 %	0	0,0 %

Caractéristiques démographiques et sociales du territoire - 34#362



	Nom indicateur	Valeur territoire	Valeur département	Minimum en France	Graphique synthétique	Maximum en France
Caractéristiques démographiques	1. Densité de population	5 317,4	197,0	1,9		38 851,0
	2. Rapport de dépendance <i>(nombre de personnes âgées de moins de 15 ans et de 65 ans ou plus pour 100 personnes âgées de 15 à 64 ans)</i>	62,2	81,0	45,8		107,8
	3. Indice de vieillissement <i>(nombre de personnes âgées de 65 ans et plus pour 100 jeunes de moins de 20 ans)</i>	63,2	98,2	8,6		196,0
	4. Part des habitants de 18 ans et plus	81,7 %	80,2 %	57,5 %		86,6 %
	5. Part des habitants de 50-74 ans	21,1 %	30,3 %	13,4 %		40,1 %
	6. Part des femmes de 50-74 ans	11,8 %	16,2 %	6,4 %		21,2 %
	7. Taux d'accroissement annuel moyen de la population	1,3	1,2	-1,4		2,4
	8. Part de personnes de 60 ans et plus vivant seules à domicile	42,8 %	32,5 %	21,8 %		49,0 %
	9. Taux de fécondité des femmes de 12-20 ans	4,9	5,6	0,5		64,5
Caractéristiques sociales	10. Part de jeunes de 25-34 ans non scolarisés pas ou peu diplômés (au plus brevet des collèges)	11,0 %	12,4 %	2,6 %		50,4 %
	11. Taux d'activité des 15-64 ans	66,2 %	71,8 %	57,4 %		83,0 %
	12. Part des cadres et professions intellectuelles supérieures de 15 ans et plus ayant un emploi	27,5 %	19,7 %	7,1 %		57,3 %
	13. Part de chômeurs de 15 ans et plus (au sens du recensement)	18,7 %	15,2 %	5,9 %		35,3 %
	14. Part d'enfants de moins de 25 ans vivant dans une famille sans actif occupé	22,8 %	15,9 %	2,4 %		61,8 %
	15. Part de foyers fiscaux non imposés	61,2 %	59,8 %	30,8 %		81,3 %
	16. Taux de personnes couvertes par une allocation	64,3 %	55,1 %	24,4 %		80,4 %
	17. Taux d'allocataires du RSA	8,4 %	7,3 %	1,3 %		37,0 %
	18. Taux de personnes couvertes par le RSA	8,4 %	6,7 %	0,9 %		29,6 %
	19. Taux d'allocataires de 20-64 ans de l'AAH	5,3 %	4,6 %	0,7 %		7,7 %
	20. Part de ménages ne possédant pas de voiture	30,9 %	17,1 %	4,2 %		79,0 %
Caractéristiques environnementales	21. Part des surfaces agricoles en conversion biologiques	4,0 %	5,6 %	0,0 %		97,2 %
	22. Part des surfaces biologiques totales (certifiées bio et en conversion)	17,6 %	26,1 %	0,0 %		97,2 %
	23. Part de population du territoire vivant en zones vulnérables aux nitrates d'origine agricole	100,0 %	41,1 %	0,0 %		100,0 %
	24. Densité (pour 100 km²) d'installations classées pour la protection de l'environnement	65,0	10,3	0,0		353,2
	25. Densité d'anciens sites industriels et activités de service	657,5	27,7	0,0		10 179,4
	26. Densité de sites et sols pollués ou potentiellement pollués appelant une action des pouvoirs publics	10,5	0,7	0,0		254,7
	27. Densité de sites « Secteurs d'information sur les sols » (SIS)	7,0	0,4	0,0		169,8
	28. Part des ménages en précarité énergétique logement en 2018	9,8 %	11,0 %	5,0 %		24,9 %

Cancer du sein - 34#362

482 femmes ont eu un cancer du sein entre le 1er janvier 2018 et le 31 décembre 2022 dans le territoire

Ce territoire fait partie de la classe E des parcours des femmes présentant un cancer du sein qui se caractérise de la manière suivante : Territoires avec un diagnostic de cancer relativement tardif, surtout traité par chirurgie conservatrice, radiothérapie, hormonothérapie et chimiothérapie adjuvante, avec des rechutes moins fréquentes qu'en moyenne en France. Au niveau socio-démographique, ces territoires sont moins densément peuplés, la population y est plutôt vieillissante et socialement favorisée. Concernant l'offre de soin, l'accès aux médecins généralistes est plutôt aisé, mais le temps d'accès à un centre de radiodiagnostic y est plus long qu'en moyenne en France.



	Nom indicateur	Valeur territoire*	Valeur département*	Minimum en France*	Graphique synthétique	Maximum en France*
Dépistage	29. Mammographie dans les 12 à 36 mois avant le traitement	275,9	306,0	154,4		410,0
	30. Biopsie dans l'année avant le traitement	934,6	918,8	720,2		971,3
Diagnostic	31. Cancer du sein in situ ou invasif localisé	857,5	849,3	694,3		965,8
	32. Cancer du sein avec métastases	17,4	14,2	3,2		47,4
Traitement	33. Chirurgie conservatrice	778,0	748,9	513,5		816,7
	34. Mastectomie totale	203,4	218,9	135,7		408,9
	35. Chimiothérapie conventionnelle	380,6	403,4	311,3		640,8
	36. Chimiothérapie néoadjuvante	228,4	224,8	170,4		449,6
	37. Chimiothérapie adjuvante	302,0	316,6	245,8		489,9
	38. Thérapies ciblées	156,3	177,6	100,8		235,2
	39. Radiothérapie	797,3	799,9	604,7		890,9
	40. Hormonothérapie	621,5	653,7	481,6		758,2
	41. Soins palliatifs	7,8	23,0	4,3		138,8
Devenir	42. Reconstruction mammaire après mastectomie totale	643,3	609,8	155,4		818,5
	43. Reconstruction mammaire après mastectomie totale ou partielle	483,5	406,2	137,4		870,5
	44. En vie sans rechute ni métastase à 3 ans	828,1	836,7	664,6		899,6
	45. Reprise de traitement ou apparition de métastases dans les 3 ans	97,6	92,8	45,0		191,3
	46. Décès dans les 3 ans	58,4	60,6	26,5		180,6

* Taux standardisés pour 1 000 habitants.

Sources : SNDS (DCIR Inter Régime - PMSI MCO), Exploitation ORS-Fnors

Cancer du côlon et du rectum - 34#362

261 personnes ont eu un cancer colorectal entre le 1er janvier 2018 et le 31 décembre 2022 dans le territoire

Ce territoire fait partie de la classe C des parcours des personnes présentant un cancer du côlon et du rectum qui se caractérise de la manière suivante :

Territoires avec davantage de parcours non chirurgicaux, des rechutes plus fréquentes et moins de dépistage chez les personnes de 50 à 74 ans. On y retrouve davantage de personnes prises en charge en affections de longue durée (ALD) pour un cancer colorectal. Au niveau socio-démographique, ces territoires se caractérisent par une population plutôt vieillissante. Concernant l'offre de soin, l'accès aux traitements en cancérologie y est plutôt meilleur qu'en moyenne en France.



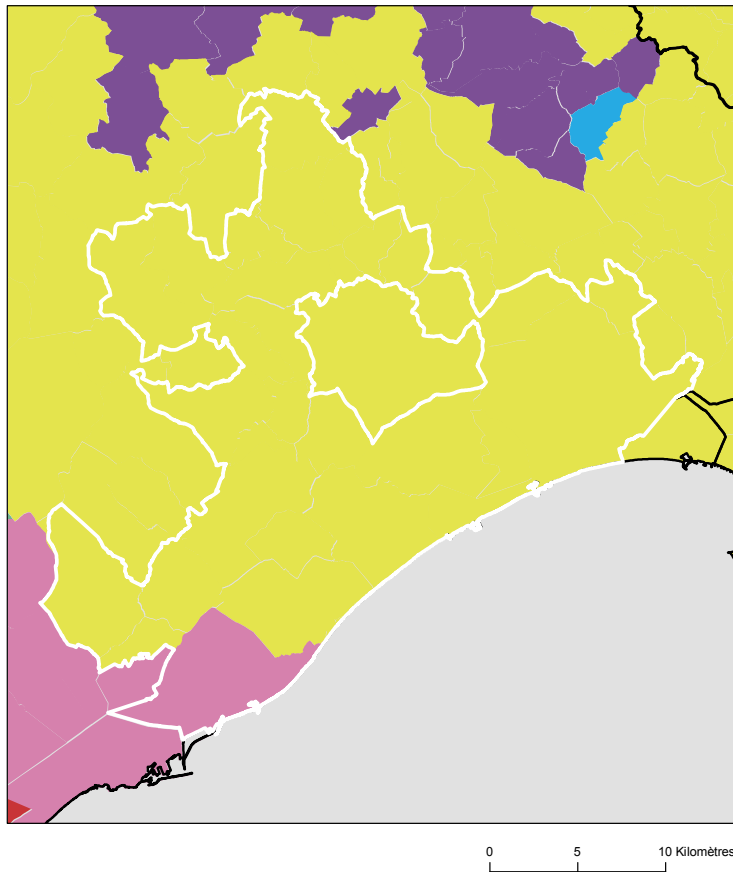
	Nom indicateur*	Valeur territoire*	Valeur département*	Minimum en France*	Graphique synthétique	Maximum en France*
Dépistage	47. Dépistage organisé dans les 30 mois avant le traitement	116,6	136,0	55,6		260,4
	48. Présence de facteurs de risques élevés de cancer colorectal	114,7	87,0	0,0		139,9
Diagnostic	49. Bilan de diagnostic et d'extension complet avant le 1er traitement	381,2	497,2	134,3		843,3
	50. Cancer in situ	138,6	153,7	7,1		500,1
	51. Cancer invasif non métastatique	545,1	570,6	306,0		796,6
	52. Cancer invasif avec métastases synchrones	316,2	275,7	140,4		512,9
	53. Autre cancer actif la même année	229,9	159,9	53,8		372,1
	54. Cancer du côlon	645,8	640,5	391,5		778,9
	55. Cancer du rectum	327,8	324,1	183,5		537,8
	56. Cancer du côlon et du rectum	26,5	35,4	4,7		143,5
Traitement	57. Parcours chirurgical en urgence	103,0	91,7	28,8		287,6
	58. Parcours chirurgical non urgent	577,5	611,0	356,9		776,1
	59. Parcours non chirurgical	319,5	297,3	149,1		591,4
	60. Exérèse endoscopique seule	222,5	233,8	33,4		523,6
	61. Chirurgie carcinologique seule	229,0	254,3	138,6		415,0
	62. Traitement néo adj et chirurgie carcinologique (avec ou sans trait adjuvant)	192,9	171,5	40,8		293,4
	63. Chirurgie carcinologique et traitement adjuvant	186,4	191,1	60,7		436,9
	64. Chimiothérapie ou radiothérapie sans chirurgie	167,9	148,7	67,4		406,9
Devenir	65. En vie sans rechute ni métastase à 3 ans	660,7	771,2	331,4		919,0
	66. Apparition de métastases au cours des 3 premières années de traitement	177,0	130,8	17,1		416,0
	67. Reprise de traitement (après un arrêt d'au moins 6 mois) au cours des 3 premières années de traitement	178,8	145,3	27,3		574,6
	68. Décès dans les 3 ans	166,9	167,1	71,4		490,0

* Taux standardisé pour 1 000 habitants.

Source : SNDS (DCIR Inter Régime - PMSI MCO). Exploitation ORS-Fnors

Caractéristiques démographiques et sociales du territoire - 34#460

Typologie sociale du territoire à l'échelle communale



Sources : Insee, État civil, RP, DGFIP, Cnaf, CCMSA - Exploitation ORS-Fnors
La composition communale du territoire est disponible en cliquant [ici](#)

Comment les territoires d'études ont été bâtis ?

Notre objectif lors de la construction de ces territoires était de proposer des zones :

- suffisamment fine pour mesurer des disparités territoriales ;
- ayant des caractéristiques sociales relativement proches en leurs sein ;
- suffisamment peuplées pour disposer d'indicateurs fiables.

Les variables et analyses utilisées pour construire la typologie sociale présentée page 2 ont été mobilisées.

Les territoires ont été construits en agrégeant les communes selon leurs caractéristiques sociales en respectant la contiguïté géographique, sans contrainte de frontière administrative, et avec une taille minimale de la population fixée à environ 100 000 habitants.

411 zones différentes pouvant pour certaines être à cheval sur un ou plusieurs départements ont ainsi été définies pour la France (hors Mayotte).

Plus d'information sur la méthode de construction de la typologie : [lien rapport](#)

Répartition des communes et de la population selon les classes de la typologie sociale

Classes de typologie	Communes		Population	
	Nombre	Part (%)	Nombre	Part (%)
Situation sociale la plus défavorisée	0	0,0 %	0	0,0 %
Situation sociale défavorable	1	3,3 %	23 808	10,1 %
Situation sociale plutôt défavorable	0	0,0 %	0	0,0 %
Situation sociale intermédiaire moins de cadres et de professions intellectuelles supérieures, davantage de foyers non imposés, un peu moins d'allocataires du RSA et un peu plus pour l'AAH, un peu plus de jeunes peu ou pas diplômés	0	0,0 %	0	0,0 %
Situation sociale intermédiaire Davantage de cadres et de professions intellectuelles supérieures, moins de foyers non imposés, un peu plus d'allocataires du RSA et de chômeurs, un peu moins d'allocataires de l'AAH	29	96,7 %	210 856	89,9 %
Situation sociale plutôt favorable part de cadres et de professions intellectuelles supérieures les plus élevées	0	0,0 %	0	0,0 %
Situation sociale favorable moins de cadres et de professions intellectuelles supérieures	0	0,0 %	0	0,0 %
Situation sociale la plus favorable un peu plus de cadres et professions intellectuelles supérieures	0	0,0 %	0	0,0 %

Caractéristiques démographiques et sociales du territoire - 34#460



	Nom indicateur	Valeur territoire	Valeur département	Minimum en France	Graphique synthétique	Maximum en France
Caractéristiques démographiques	1. Densité de population	489,0	197,0	1,9		38 851,0
	2. Rapport de dépendance <i>(nombre de personnes âgées de moins de 15 ans et de 65 ans ou plus pour 100 personnes âgées de 15 à 64 ans)</i>	80,5	81,0	45,8		107,8
	3. Indice de vieillissement <i>(nombre de personnes âgées de 65 ans et plus pour 100 jeunes de moins de 20 ans)</i>	100,0	98,2	8,6		196,0
	4. Part des habitants de 18 ans et plus	79,9 %	80,2 %	57,5 %		86,6 %
	5. Part des habitants de 50-74 ans	31,7 %	30,3 %	13,4 %		40,1 %
	6. Part des femmes de 50-74 ans	16,9 %	16,2 %	6,4 %		21,2 %
	7. Taux d'accroissement annuel moyen de la population	1,8	1,2	-1,4		2,4
	8. Part de personnes de 60 ans et plus vivant seules à domicile	28,4 %	32,5 %	21,8 %		49,0 %
	9. Taux de fécondité des femmes de 12-20 ans	2,9	5,6	0,5		64,5
Caractéristiques sociales	10. Part de jeunes de 25-34 ans non scolarisés pas ou peu diplômés (au plus brevet des collèges)	9,6 %	12,4 %	2,6 %		50,4 %
	11. Taux d'activité des 15-64 ans	76,6 %	71,8 %	57,4 %		83,0 %
	12. Part des cadres et professions intellectuelles supérieures de 15 ans et plus ayant un emploi	22,9 %	19,7 %	7,1 %		57,3 %
	13. Part de chômeurs de 15 ans et plus (au sens du recensement)	10,8 %	15,2 %	5,9 %		35,3 %
	14. Part d'enfants de moins de 25 ans vivant dans une famille sans actif occupé	8,3 %	15,9 %	2,4 %		61,8 %
	15. Part de foyers fiscaux non imposés	50,4 %	59,8 %	30,8 %		81,3 %
	16. Taux de personnes couvertes par une allocation	50,7 %	55,1 %	24,4 %		80,4 %
	17. Taux d'allocataires du RSA	4,5 %	7,3 %	1,3 %		37,0 %
	18. Taux de personnes couvertes par le RSA	3,6 %	6,7 %	0,9 %		29,6 %
	19. Taux d'allocataires de 20-64 ans de l'AAH	3,3 %	4,6 %	0,7 %		7,7 %
	20. Part de ménages ne possédant pas de voiture	8,9 %	17,1 %	4,2 %		79,0 %
Caractéristiques environnementales	21. Part des surfaces agricoles en conversion biologiques	13,8 %	5,6 %	0,0 %		97,2 %
	22. Part des surfaces biologiques totales (certifiées bio et en conversion)	25,8 %	26,1 %	0,0 %		97,2 %
	23. Part de population du territoire vivant en zones vulnérables aux nitrates d'origine agricole	17,5 %	41,1 %	0,0 %		100,0 %
	24. Densité (pour 100 km²) d'installations classées pour la protection de l'environnement	21,0	10,3	0,0		353,2
	25. Densité d'anciens sites industriels et activités de service	51,1	27,7	0,0		10 179,4
	26. Densité de sites et sols pollués ou potentiellement pollués appelant une action des pouvoirs publics	1,9	0,7	0,0		254,7
	27. Densité de sites « Secteurs d'information sur les sols » (SIS)	1,0	0,4	0,0		169,8
	28. Part des ménages en précarité énergétique logement en 2018	7,1 %	11,0 %	5,0 %		24,9 %

Cancer du sein - 34#460

593 femmes ont eu un cancer du sein entre le 1er janvier 2018 et le 31 décembre 2022 dans le territoire

Ce territoire fait partie de la classe E des parcours des femmes présentant un cancer du sein qui se caractérise de la manière suivante : Territoires avec un diagnostic de cancer relativement tardif, surtout traité par chirurgie conservatrice, radiothérapie, hormonothérapie et chimiothérapie adjuvante, avec des rechutes moins fréquentes qu'en moyenne en France. Au niveau socio-démographique, ces territoires sont moins densément peuplés, la population y est plutôt vieillissante et socialement favorisée. Concernant l'offre de soin, l'accès aux médecins généralistes est plutôt aisé, mais le temps d'accès à un centre de radiodiagnostic y est plus long qu'en moyenne en France.



	Nom indicateur	Valeur territoire*	Valeur département*	Minimum en France*	Graphique synthétique	Maximum en France*
Dépistage	29. Mammographie dans les 12 à 36 mois avant le traitement	331,6	306,0	154,4		410,0
	30. Biopsie dans l'année avant le traitement	915,3	918,8	720,2		971,3
Diagnostic	31. Cancer du sein in situ ou invasif localisé	856,1	849,3	694,3		965,8
	32. Cancer du sein avec métastases	12,8	14,2	3,2		47,4
Traitement	33. Chirurgie conservatrice	757,0	748,9	513,5		816,7
	34. Mastectomie totale	205,8	218,9	135,7		408,9
	35. Chimiothérapie conventionnelle	366,7	403,4	311,3		640,8
	36. Chimiothérapie néoadjuvante	206,4	224,8	170,4		449,6
	37. Chimiothérapie adjuvante	284,8	316,6	245,8		489,9
	38. Thérapies ciblées	128,9	177,6	100,8		235,2
	39. Radiothérapie	800,5	799,9	604,7		890,9
	40. Hormonothérapie	643,7	653,7	481,6		758,2
	41. Soins palliatifs	20,8	23,0	4,3		138,8
Devenir	42. Reconstruction mammaire après mastectomie totale	609,6	609,8	155,4		818,5
	43. Reconstruction mammaire après mastectomie totale ou partielle	473,1	406,2	137,4		870,5
	44. En vie sans rechute ni métastase à 3 ans	831,9	836,7	664,6		899,6
	45. Reprise de traitement ou apparition de métastases dans les 3 ans	122,5	92,8	45,0		191,3
	46. Décès dans les 3 ans	42,2	60,6	26,5		180,6

* Taux standardisés pour 1 000 habitants.

Sources : SNDS (DCIR Inter Régime - PMSI MCO), Exploitation ORS-Fnors

Cancer du côlon et du rectum - 34#460

311 personnes ont eu un cancer colorectal entre le 1er janvier 2018 et le 31 décembre 2022 dans le territoire

Ce territoire fait partie de la classe D des parcours des personnes présentant un cancer du côlon et du rectum qui se caractérise de la manière suivante :

Territoires avec un diagnostic de cancer plutôt précoce, surtout traité par chirurgie et avec moins de dépistage chez les personnes de 50 à 74 ans. On y retrouve moins de personnes prises en charge en ALD pour un cancer colorectal. Au niveau socio-démographique, ces territoires sont plus densément peuplés, avec une population plutôt jeune et davantage de contrastes sociaux. Concernant l'offre de soins, l'accès aux médecins généralistes est plus difficile qu'en moyenne en France. Cependant, l'accès aux traitements en cancérologie y est relativement plus aisé.



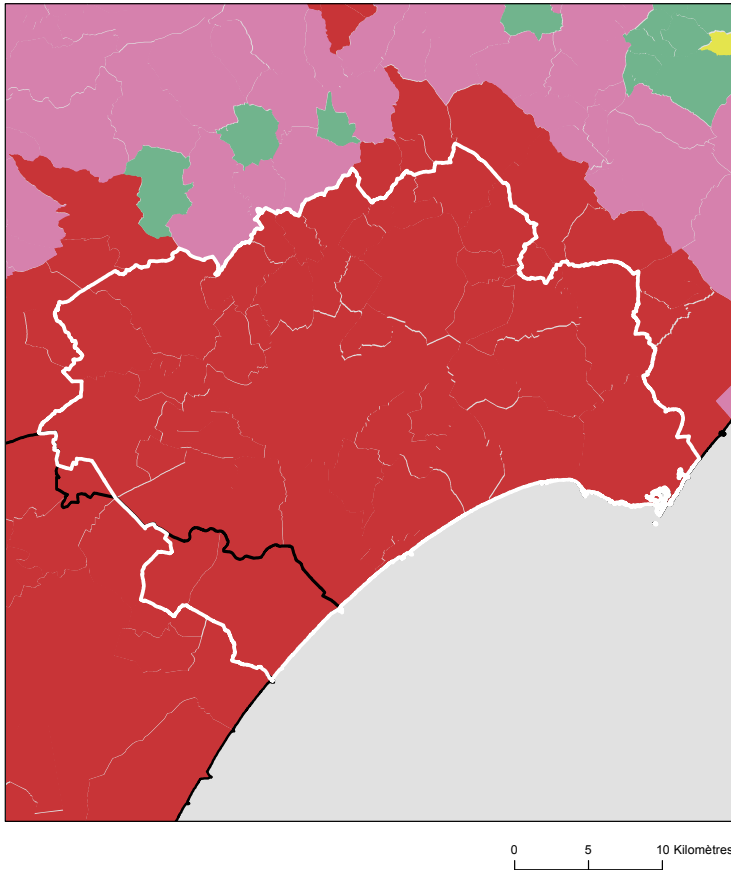
	Nom indicateur*	Valeur territoire*	Valeur département*	Minimum en France*	Graphique synthétique	Maximum en France*
Dépistage	47. Dépistage organisé dans les 30 mois avant le traitement	142,8	136,0	55,6		260,4
	48. Présence de facteurs de risques élevés de cancer colorectal	111,2	87,0	0,0		139,9
Diagnostic	49. Bilan de diagnostic et d'extension complet avant le 1er traitement	557,8	497,2	134,3		843,3
	50. Cancer in situ	127,1	153,7	7,1		500,1
	51. Cancer invasif non métastatique	611,8	570,6	306,0		796,6
	52. Cancer invasif avec métastases synchrones	261,1	275,7	140,4		512,9
	53. Autre cancer actif la même année	138,0	159,9	53,8		372,1
	54. Cancer du côlon	609,8	640,5	391,5		778,9
	55. Cancer du rectum	336,0	324,1	183,5		537,8
	56. Cancer du côlon et du rectum	54,2	35,4	4,7		143,5
Traitement	57. Parcours chirurgical en urgence	122,5	91,7	28,8		287,6
	58. Parcours chirurgical non urgent	615,6	611,0	356,9		776,1
	59. Parcours non chirurgical	261,9	297,3	149,1		591,4
	60. Exérèse endoscopique seule	210,6	233,8	33,4		523,6
	61. Chirurgie carcinologique seule	290,6	254,3	138,6		415,0
	62. Traitement néo adj et chirurgie carcinologique (avec ou sans trait adjuvant)	175,1	171,5	40,8		293,4
	63. Chirurgie carcinologique et traitement adjuvant	192,1	191,1	60,7		436,9
	64. Chimiothérapie ou radiothérapie sans chirurgie	131,1	148,7	67,4		406,9
Devenir	65. En vie sans rechute ni métastase à 3 ans	722,3	771,2	331,4		919,0
	66. Apparition de métastases au cours des 3 premières années de traitement	176,9	130,8	17,1		416,0
	67. Reprise de traitement (après un arrêt d'au moins 6 mois) au cours des 3 premières années de traitement	217,2	145,3	27,3		574,6
	68. Décès dans les 3 ans	190,4	167,1	71,4		490,0

* Taux standardisé pour 1 000 habitants.

Source : SNDS (DCIR Inter Régime - PMSI MCO). Exploitation ORS-Fnors

Caractéristiques démographiques et sociales du territoire - 34#470

Typologie sociale du territoire à l'échelle communale



Comment les territoires d'études ont été bâtis ?

Notre objectif lors de la construction de ces territoires était de proposer des zones :

- suffisamment fine pour mesurer des disparités territoriales ;
- ayant des caractéristiques sociales relativement proches en leurs sein ;
- suffisamment peuplées pour disposer d'indicateurs fiables.

Les variables et analyses utilisées pour construire la typologie sociale présentée page 2 ont été mobilisées.

Les territoires ont été construits en agrégeant les communes selon leurs caractéristiques sociales en respectant la contiguïté géographique, sans contrainte de frontière administrative, et avec une taille minimale de la population fixée à environ 100 000 habitants.

411 zones différentes pouvant pour certaines être à cheval sur un ou plusieurs départements ont ainsi été définies pour la France (hors Mayotte).

Plus d'information sur la méthode de construction de la typologie : [lien rapport](#)

Sources : Insee, État civil, RP, DGFIP, Cnaf, CCMSA - Exploitation ORS-Fnors
La composition communale du territoire est disponible en cliquant [ici](#)

Répartition des communes et de la population selon les classes de la typologie sociale

Classes de typologie	Communes		Population	
	Nombre	Part (%)	Nombre	Part (%)
Situation sociale la plus défavorisée	42	100,0 %	234 511	100,0 %
Situation sociale défavorable	0	0,0 %	0	0,0 %
Situation sociale plutôt défavorable	0	0,0 %	0	0,0 %
Situation sociale intermédiaire moins de cadres et de professions intellectuelles supérieures, davantage de foyers non imposés, un peu moins d'allocataires du RSA et un peu plus pour l'AAH, un peu plus de jeunes peu ou pas diplômés	0	0,0 %	0	0,0 %
Situation sociale intermédiaire Davantage de cadres et de professions intellectuelles supérieures, moins de foyers non imposés, un peu plus d'allocataires du RSA et de chômeurs, un peu moins d'allocataires de l'AAH	0	0,0 %	0	0,0 %
Situation sociale plutôt favorable part de cadres et de professions intellectuelles supérieures les plus élevées	0	0,0 %	0	0,0 %
Situation sociale favorable moins de cadres et de professions intellectuelles supérieures	0	0,0 %	0	0,0 %
Situation sociale la plus favorable un peu plus de cadres et professions intellectuelles supérieures	0	0,0 %	0	0,0 %



Caractéristiques démographiques et sociales du territoire - 34#470



	Nom indicateur	Valeur territoire	Valeur département	Minimum en France	Graphique synthétique	Maximum en France
Caractéristiques démographiques	1. Densité de population	270,7	197,0	1,9		38 851,0
	2. Rapport de dépendance <i>(nombre de personnes âgées de moins de 15 ans et de 65 ans ou plus pour 100 personnes âgées de 15 à 64 ans)</i>	95,5	81,0	45,8		107,8
	3. Indice de vieillissement <i>(nombre de personnes âgées de 65 ans et plus pour 100 jeunes de moins de 20 ans)</i>	121,7	98,2	8,6		196,0
	4. Part des habitants de 18 ans et plus	79,9 %	80,2 %	57,5 %		86,6 %
	5. Part des habitants de 50-74 ans	34,2 %	30,3 %	13,4 %		40,1 %
	6. Part des femmes de 50-74 ans	18,1 %	16,2 %	6,4 %		21,2 %
	7. Taux d'accroissement annuel moyen de la population	1,3	1,2	-1,4		2,4
	8. Part de personnes de 60 ans et plus vivant seules à domicile	32,1 %	32,5 %	21,8 %		49,0 %
	9. Taux de fécondité des femmes de 12-20 ans	10,5	5,6	0,5		64,5
Caractéristiques sociales	10. Part de jeunes de 25-34 ans non scolarisés pas ou peu diplômés (au plus brevet des collèges)	18,7 %	12,4 %	2,6 %		50,4 %
	11. Taux d'activité des 15-64 ans	69,8 %	71,8 %	57,4 %		83,0 %
	12. Part des cadres et professions intellectuelles supérieures de 15 ans et plus ayant un emploi	11,2 %	19,7 %	7,1 %		57,3 %
	13. Part de chômeurs de 15 ans et plus (au sens du recensement)	18,0 %	15,2 %	5,9 %		35,3 %
	14. Part d'enfants de moins de 25 ans vivant dans une famille sans actif occupé	21,2 %	15,9 %	2,4 %		61,8 %
	15. Part de foyers fiscaux non imposés	65,5 %	59,8 %	30,8 %		81,3 %
	16. Taux de personnes couvertes par une allocation	56,0 %	55,1 %	24,4 %		80,4 %
	17. Taux d'allocataires du RSA	10,4 %	7,3 %	1,3 %		37,0 %
	18. Taux de personnes couvertes par le RSA	10,0 %	6,7 %	0,9 %		29,6 %
	19. Taux d'allocataires de 20-64 ans de l'AAH	5,8 %	4,6 %	0,7 %		7,7 %
	20. Part de ménages ne possédant pas de voiture	15,1 %	17,1 %	4,2 %		79,0 %
Caractéristiques environnementales	21. Part des surfaces agricoles en conversion biologiques	2,7 %	5,6 %	0,0 %		97,2 %
	22. Part des surfaces biologiques totales (certifiées bio et en conversion)	16,3 %	26,1 %	0,0 %		97,2 %
	23. Part de population du territoire vivant en zones vulnérables aux nitrates d'origine agricole	8,6 %	41,1 %	0,0 %		100,0 %
	24. Densité (pour 100 km²) d'installations classées pour la protection de l'environnement	18,8	10,3	0,0		353,2
	25. Densité d'anciens sites industriels et activités de service	44,2	27,7	0,0		10 179,4
	26. Densité de sites et sols pollués ou potentiellement pollués appelant une action des pouvoirs publics	0,2	0,7	0,0		254,7
	27. Densité de sites « Secteurs d'information sur les sols » (SIS)	0,1	0,4	0,0		169,8
	28. Part des ménages en précarité énergétique logement en 2018	12,7 %	11,0 %	5,0 %		24,9 %

Cancer du sein - 34#470

816 femmes ont eu un cancer du sein entre le 1er janvier 2018 et le 31 décembre 2022 dans le territoire

Ce territoire fait partie de la classe D des parcours des femmes présentant un cancer du sein qui se caractérise de la manière suivante : Territoires avec un diagnostic de cancer plutôt précoce, surtout traité par chirurgie conservatrice et hormonothérapie, avec des rechutes moins fréquentes qu'en moyenne en France. Au niveau socio-démographique, il s'agit de territoires plutôt vieillissants et socialement favorisés. Concernant l'offre de soins, cette classe se caractérise par un accès aux médecins généralistes et aux traitements en cancérologie plus difficile qu'en moyenne en France.



	Nom indicateur	Valeur territoire*	Valeur département*	Minimum en France*	Graphique synthétique	Maximum en France*
Dépistage	29. Mammographie dans les 12 à 36 mois avant le traitement	307,2	306,0	154,4		410,0
	30. Biopsie dans l'année avant le traitement	901,1	918,8	720,2		971,3
Diagnostic	31. Cancer du sein in situ ou invasif localisé	881,1	849,3	694,3		965,8
	32. Cancer du sein avec métastases	15,9	14,2	3,2		47,4
Traitement	33. Chirurgie conservatrice	704,9	748,9	513,5		816,7
	34. Mastectomie totale	263,5	218,9	135,7		408,9
	35. Chimiothérapie conventionnelle	430,5	403,4	311,3		640,8
	36. Chimiothérapie néoadjuvante	208,5	224,8	170,4		449,6
	37. Chimiothérapie adjuvante	347,7	316,6	245,8		489,9
	38. Thérapies ciblées	122,5	177,6	100,8		235,2
	39. Radiothérapie	782,3	799,9	604,7		890,9
	40. Hormonothérapie	682,3	653,7	481,6		758,2
	41. Soins palliatifs	34,8	23,0	4,3		138,8
	Devenir	42. Reconstruction mammaire après mastectomie totale	613,2	609,8	155,4	
43. Reconstruction mammaire après mastectomie totale ou partielle		304,7	406,2	137,4		870,5
44. En vie sans rechute ni métastase à 3 ans		809,2	836,7	664,6		899,6
45. Reprise de traitement ou apparition de métastases dans les 3 ans		96,2	92,8	45,0		191,3
46. Décès dans les 3 ans		91,0	60,6	26,5		180,6

* Taux standardisés pour 1 000 habitants.

Sources : SNDS (DCIR Inter Régime - PMSI MCO), Exploitation ORS-Fnors

Cancer du côlon et du rectum - 34#470

777 personnes ont eu un cancer colorectal entre le 1er janvier 2018 et le 31 décembre 2022 dans le territoire

Ce territoire fait partie de la classe A des parcours des personnes présentant un cancer du côlon et du rectum qui se caractérise de la manière suivante :
Territoires avec moins de parcours chirurgicaux et des rechutes moins fréquentes qu'en moyenne en France. Au niveau socio-démographique, ces territoires sont relativement vieillissants et moins densément peuplés. Concernant l'offre de soins, l'accès aux traitements en cancérologie y est légèrement plus difficile qu'en moyenne en France.



	Nom indicateur*	Valeur territoire*	Valeur département*	Minimum en France*	Graphique synthétique	Maximum en France*
Dépistage	47. Dépistage organisé dans les 30 mois avant le traitement	139,6	136,0	55,6		260,4
	48. Présence de facteurs de risques élevés de cancer colorectal	54,7	87,0	0,0		139,9
Diagnostic	49. Bilan de diagnostic et d'extension complet avant le 1er traitement	470,7	497,2	134,3		843,3
	50. Cancer in situ	189,4	153,7	7,1		500,1
	51. Cancer invasif non métastatique	545,0	570,6	306,0		796,6
	52. Cancer invasif avec métastases synchrones	265,6	275,7	140,4		512,9
	53. Autre cancer actif la même année	120,6	159,9	53,8		372,1
	54. Cancer du côlon	685,5	640,5	391,5		778,9
	55. Cancer du rectum	289,4	324,1	183,5		537,8
	56. Cancer du côlon et du rectum	25,1	35,4	4,7		143,5
Traitement	57. Parcours chirurgical en urgence	74,2	91,7	28,8		287,6
	58. Parcours chirurgical non urgent	569,7	611,0	356,9		776,1
	59. Parcours non chirurgical	356,0	297,3	149,1		591,4
	60. Exérèse endoscopique seule	291,5	233,8	33,4		523,6
	61. Chirurgie carcinologique seule	195,2	254,3	138,6		415,0
	62. Traitement néo adj et chirurgie carcinologique (avec ou sans trait adjuvant)	145,7	171,5	40,8		293,4
	63. Chirurgie carcinologique et traitement adjuvant	196,5	191,1	60,7		436,9
	64. Chimiothérapie ou radiothérapie sans chirurgie	169,8	148,7	67,4		406,9
Devenir	65. En vie sans rechute ni métastase à 3 ans	860,8	771,2	331,4		919,0
	66. Apparition de métastases au cours des 3 premières années de traitement	79,0	130,8	17,1		416,0
	67. Reprise de traitement (après un arrêt d'au moins 6 mois) au cours des 3 premières années de traitement	79,6	145,3	27,3		574,6
	68. Décès dans les 3 ans	168,8	167,1	71,4		490,0

* Taux standardisé pour 1 000 habitants.

Source : SINDS (DCIR Inter Régime - PMSI MCO). Exploitation ORS-Fnors

Définitions des indicateurs

	Indicateur	Définition / Formule	Année / Source
Caractéristiques démographiques	1. Densité de population	Nombre d'habitants par km ²	2021, Insee - Recensement de population
	2. Rapport de dépendance	Nombre de personnes de moins de 15 ans et de 65 ans et plus pour 100 personnes âgées de 15 à 64 ans	2021, Insee - Recensement de population
	3. Indice de vieillissement	Nombre de personnes âgées de 65 ans et plus pour 100 jeunes de moins de 20 ans	2021, Insee - Recensement de population
	4. Part des habitants de 18 ans et plus (%)	Pourcentage d'habitants de 18 ans et plus	2021, Insee - Recensement de population
	5. Part des habitants de 50-74 ans (%)	Pourcentage d'habitants de 50 à 74 ans	2021, Insee - Recensement de population
	6. Part des femmes de 50-74 ans (%)	Pourcentage de femmes de 50 à 74 ans	2021, Insee - Recensement de population
	7. Taux d'accroissement annuel moyen de la population (%)	Variation annuelle moyenne de la population	2012-2021, Insee - Recensement de population
	8. Part de personnes de 60 ans et plus vivant seules à domicile (%)	Pourcentage de personnes de 60 ans et plus vivant seules	2021, Insee - Recensement de population
	9. Taux de fécondité des femmes de 12-20 ans	Nombre d'enfants pour 10 000 femmes de 12 à 20 ans	2018-2022, Insee - État-Civil
Caractéristiques sociales	10. Part de jeunes de 25-34 ans non scolarisés pas ou peu diplômés (%)	Pourcentage de jeunes de 25-34 ans non scolarisés au plus le brevet des collèges	2021, Insee - Recensement de population
	11. Taux d'activité des 15-64 ans (%)	Pourcentage de personnes de 15 à 64 ans actives	2021, Insee - Recensement de population
	12. Part de cadres et professions intellectuelles supérieures de 15 ans et plus ayant un emploi (%)	Pourcentage de cadres et professions intellectuelles supérieures de 15 ans et plus ayant un emploi	2021, Insee - Recensement de population
	13. Taux de chômage des 15 ans et plus (%)	Pourcentage de chômeurs de 15 ans et plus (au sens du recensement)	2021, Insee - Recensement de population
	14. Part d'enfants de moins de 25 ans vivant dans une famille sans actif occupé (%)	Pourcentage d'enfants de moins de 25 ans vivant dans une famille sans actif occupé	2021, Insee - Recensement de population
	15. Part de foyers fiscaux non imposés (%)	Pourcentage de foyers fiscaux non imposés	2021, DGFIP – Insee - Recensement de population
	16. Taux de personnes couvertes par une allocation (%)	Pourcentage de personnes couvertes par une allocation	Décembre 2023, Cnaf – CCMSA – Insee - Recensement de population
	17. Taux d'allocataires du RSA	Pour 100 personnes de 25 à 64 ans	Décembre 2023, Cnaf – CCMSA – Insee - Recensement de population
	18. Taux de personnes couvertes par le RSA (%)	Pourcentage de personnes couvertes par le RSA	Décembre 2023, Cnaf – CCMSA – Insee - Recensement de population
	19. Taux d'allocataires de l'AAH	Pour 100 personnes de 20 à 64 ans	Décembre 2023, Cnaf – CCMSA – Insee - Recensement de population
	20. Part de ménages ne possédant pas de voiture (%)	Pourcentage de ménages ne possédant pas de voiture	2021, Insee - Recensement de population
Caractéristiques environnementales	21. Part de surfaces biologiques en conversion (%)	Part de surfaces C1 + C2 + C3	2023, Agence BIO, Agreste – recensement agricole
	22. Part de surfaces biologiques totales (%)	Part de surfaces certifiées bio et en conversion	2023, Agence BIO, Agreste – recensement agricole
	23. Part de population du territoire vivant en zones vulnérables aux nitrates d'origine agricole (%)	Pourcentage de population en zones vulnérables	2021, Système d'information sur l'eau
	24. Densité d'Installations Classées pour la Protection de l'Environnement (ICPE)	Nombre pour 100 km ²	2024, Ministère de la Transition Écologique et BRGM
	25. Densité d'anciens sites industriels et activités de service (BASIAS)	Nombre pour 100 km ²	2023, Ministère de la Transition Écologique et BRGM
	26. Densité de sites et sols pollués ou potentiellement pollués appelant une action des pouvoirs publics (BASOL)	Nombre pour 100 km ²	2023, Ministère de la Transition Écologique et BRGM
	27. Densité de sites Secteurs d'Information sur les Sols (SIS)	Nombre pour 100 km ²	2024, Ministère de la Transition Écologique et BRGM
	28. Part des ménages en précarité énergétique logement (%)	Pourcentage de ménages en précarité énergétique	2021, Observatoire national de la précarité énergétique

Méthodologie

L'analyse des vulnérabilités sociales, environnementales et de l'accès aux soins face aux cancers s'appuie sur une approche territoriale multidimensionnelle. Cette méthodologie permet d'identifier les inégalités de santé et de caractériser les besoins spécifiques de chaque territoire.

Les données utilisées proviennent du Système national des données de santé (SNDS), de l'INSEE et de diverses bases relatives aux caractéristiques de la population, à l'offre de soins et aux expositions environnementales. L'ensemble de ces sources permet une analyse exhaustive des déterminants de santé.

L'approche méthodologique s'articule autour de trois axes principaux :

- les vulnérabilités sociales (niveau de revenu, emploi, éducation),
- les vulnérabilités environnementales (exposition aux polluants, qualité de l'air, proximité d'installations industrielles),
- et l'accessibilité aux soins (densité médicale, temps d'accès, offre de prévention).

Les indicateurs ont été sélectionnés en fonction de leur pertinence scientifique et de leur disponibilité à l'échelle territoriale. Chaque indicateur fait l'objet d'une standardisation, permettant des comparaisons entre territoires ainsi qu'avec les références départementales, régionales et nationales.

Les analyses portent spécifiquement sur trois types de cancers : le cancer du sein, le cancer colorectal et le cancer du pancréas. Ces pathologies ont été choisies en raison de leur prévalence et de l'existence de programmes de dépistage organisé ou de recommandations de surveillance.

Pour chaque territoire, les données sont présentées sous forme de profils comparatifs, incluant les valeurs locales, départementales, régionales et nationales. Cette approche permet d'identifier les spécificités territoriales et de situer chaque territoire dans un contexte géographique élargi.

L'analyse territoriale repose sur deux niveaux géographiques : le niveau départemental et celui des territoires statistiques d'étude développés dans le cadre de ce projet. Cette double approche autorise une analyse fine des disparités infradépartementales tout en conservant une vision d'ensemble.

Les données présentées correspondent à la période la plus récente disponible au moment de l'étude. Les sources et millésimes sont précisés pour chaque indicateur. Une attention particulière a été portée à la cohérence temporelle des analyses.

L'interprétation des résultats doit tenir compte des spécificités méthodologiques de chaque indicateur : définitions, modes de calcul, populations de référence. Les valeurs manquantes ou non disponibles sont signalées par la mention « N.D. » (Non Disponible).

Cette approche s'inscrit dans les orientations de la stratégie décennale de lutte contre les cancers 2021-2030, et notamment dans son 4^e axe, qui vise à s'assurer que les progrès bénéficient à tous, en luttant contre les inégalités territoriales et sociales de santé.

Les résultats de cette analyse territoriale constituent un outil d'aide à la décision pour les acteurs locaux de santé publique. Ils permettent d'identifier les territoires prioritaires et d'adapter les actions de prévention et de prise en charge aux besoins spécifiques identifiés.

Ce travail a été réalisé par un groupe de professionnels issus de plusieurs Observatoires régionaux de la santé, en collaboration avec la Fédération nationale des observatoires régionaux de la santé, et grâce au soutien de l'Institut national du cancer.



[Rapport complet : Axe 1](#)



[Rapport complet : Axe 2](#)

Ce travail a été rendu possible grâce au financement de l'Institut national du cancer 2022 - 2025

