

Vulnérabilités sociales, environnementales et d'accès aux soins face aux cancers

Ille-et-Vilaine

INTRODUCTION

Dans la stratégie décennale de lutte contre les cancers 2021-2030, le 4^e axe vise à s'assurer que les progrès bénéficient à tous. Il s'agit en particulier de « *lutter contre les inégalités par une approche pragmatique et adaptée aux différentes populations* ». L'objectif de cette fiche action est de « *garantir l'accessibilité à la prévention primaire et secondaire et l'accès aux soins pour les personnes les plus vulnérables ; protéger les plus vulnérables et leur entourage contre les conséquences de la maladie* » et de « *mieux identifier et tenir compte des différentes vulnérabilités dans la politique de lutte contre le cancer* ».

Parmi l'ensemble des facteurs intervenant dans la survenue des différents cancers et leurs évolutions plusieurs questions peuvent être abordées. Comment les inégalités sociales sont un déterminant de la survenue des cancers ? ont un impact sur l'accès à la prévention et au dépistage ? peuvent impacter les parcours de soins des personnes avec cancer ? ont un impact sur la survie des personnes atteintes d'un cancer ? Mais également comment les inégalités territoriales ont un effet sur les parcours des personnes atteintes de cancer ? ou comment les inégalités environnementales peuvent agir comme déterminants de survenue des cancers ?

Depuis de nombreuses années, les travaux réalisés par la Fédération nationale des observatoires régionaux de la santé (Fnors) et par le réseau des ORS dans les régions et au niveau national documentent l'impact des inégalités sociales et territoriales sur l'état de santé de la population en France.

Forts de cette expérience, la Fnors et le réseau des ORS ont souhaité s'inscrire dans les orientations de la stratégie décennale de lutte contre les cancers et ont proposé de contribuer à la connaissance de l'impact des inégalités territoriales, sociales et environnementales de santé sur la survenue des cancers et les parcours de soins.

OBJECTIF DE LA FICHE

Cette fiche vise à décrire les caractéristiques de chaque territoire composant le département au regard des indicateurs de vulnérabilités sociales et environnementales, d'accès à la prévention et aux soins, et de parcours de soins pour les cancers du sein et colorectal.

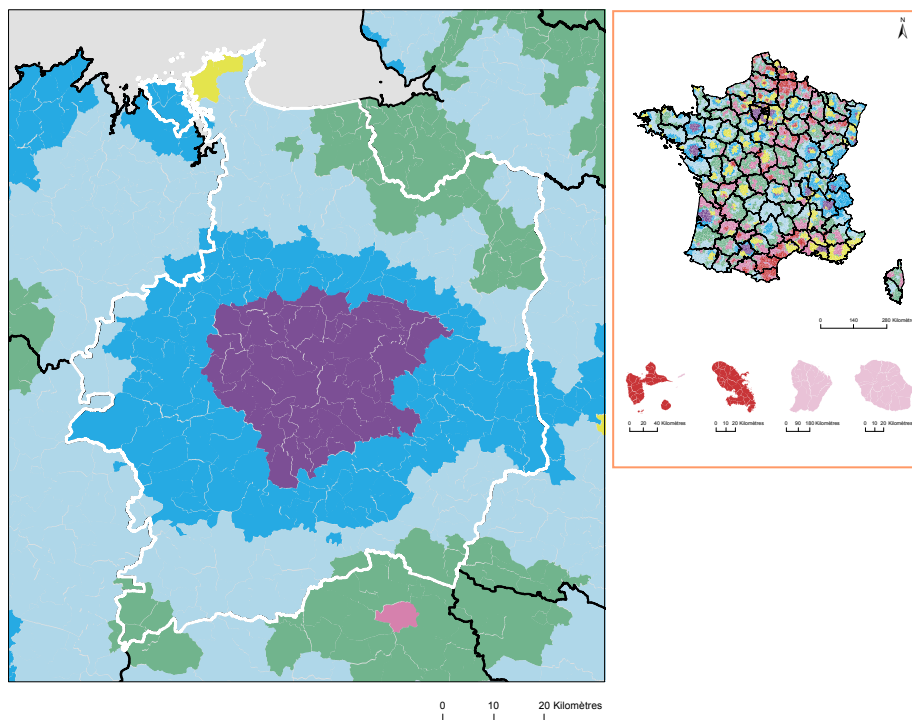
Pour le cancer du pancréas, les indicateurs ne sont présentés qu'au niveau du département du fait d'effectifs insuffisants.

PRÉSENTATION DU PROJET

Ce travail a été réalisé par un groupe de professionnels, médecins, statisticiens, démographes... issus de plusieurs Observatoires régionaux de la santé en mobilisant les données du Système national des données de santé et des différentes bases de données sur les caractéristiques de la population, l'offre de soins et les expositions environnementales.

Caractéristiques démographiques et sociales du département

Typologie sociale du département à l'échelle communale



Les indicateurs pris en compte pour établir cette typologie sociale :

- Taux de fécondité des femmes de 12-20 ans (2016 - 2022) ;
- Part de jeunes de 25-34 ans non scolarisés pas ou peu diplômés (2021) ;
- Part de cadres et professions intellectuelles supérieures de 15 ans et plus ayant un emploi (2021) ;
- Taux de chômage des 15 ans et plus (au sens du recensement) (2021) ;
- Part de foyers fiscaux non imposés (2022) ;
- Taux d'allocataires du RSA (2022) ;
- Taux d'allocataires de 20-64 ans de l'AAH (2022).

Plus d'information sur la méthode de construction de la typologie : [lien rapport](#)

Sources : Insee, État civil, RP, DGFIP, Cnaf, CCMSA - Exploitation ORS-Fnors

Répartition des communes et de la population selon les classes de la typologie sociale

Classes de typologie	Communes		Population	
	Nombre	Part (%)	Nombre	Part (%)
■ Situation sociale la plus défavorisée	0	0,0	0	0,0
■ Situation sociale défavorable	0	0,0	0	0,0
■ Situation sociale plutôt défavorable	0	0,0	0	0,0
■ Situation sociale intermédiaire <i>moins de cadres et de professions intellectuelles supérieures, davantage de foyers non imposés, un peu moins d'allocataires du RSA et un peu plus pour l'AAH, un peu plus de jeunes peu ou pas diplômés</i>	34	10,2	76 893	7,0
■ Situation sociale intermédiaire <i>D'avantage de cadres et de professions intellectuelles supérieures, moins de foyers non imposés, un peu plus d'allocataires du RSA et de chômeurs, un peu moins d'allocataires de l'AAH</i>	2	0,6	50 243	4,6
■ Situation sociale plutôt favorable <i>part de cadres et de professions intellectuelles supérieures les plus élevées</i>	62	18,6	545 072	49,6
■ Situation sociale favorable <i>moins de cadres et de professions intellectuelles supérieures</i>	104	31,2	163 905	14,9
■ Situation sociale la plus favorable <i>un peu plus de cadres et professions intellectuelles supérieures</i>	131	39,3	262 212	23,9



Caractéristiques démographiques et sociales du département

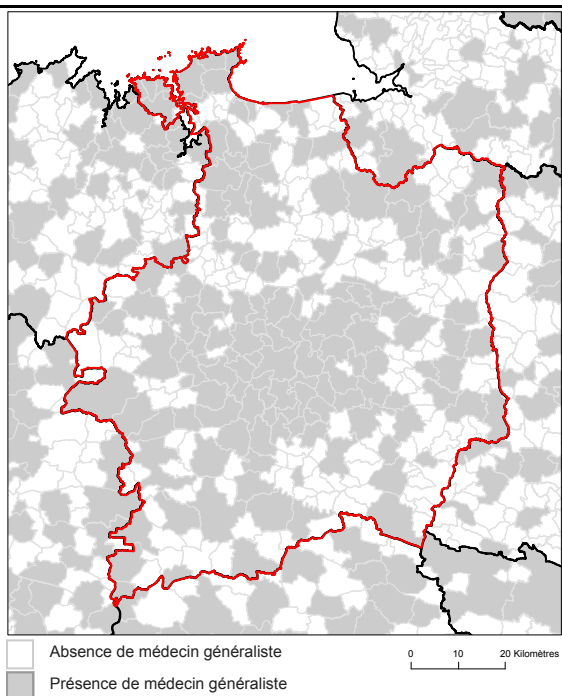


	Nom indicateur	Valeur département	Valeur Région	Minimum en France	Graphique synthétique	Maximum en France
Caractéristiques démographiques	1. Densité de population	162,1	124,8	3,4		20 238,2
	2. Rapport de dépendance <i>(nombre de personnes âgées de moins de 15 ans et de 65 ans ou plus pour 100 personnes âgées de 15 à 64 ans)</i>	76,8	84,9	56,0		97,1
	3. Indice de vieillissement <i>(nombre de personnes âgées de 65 ans et plus pour 100 jeunes de moins de 20 ans)</i>	73,0	99,6	14,3		170,5
	4. Part des habitants de 18 ans et plus	77,8 %	79,4 %	61,7 %		84,0 %
	5. Part des habitants de 50-74 ans	27,6 %	32,1 %	16,5 %		38,8 %
	6. Part des femmes de 50-74 ans	14,3 %	16,6 %	8,4 %		20,1 %
	7. Taux d'accroissement annuel moyen de la population	1,0	0,5	-0,8		1,9
	8. Part de personnes de 60 ans et plus vivant seules à domicile	31,2 %	32,4 %	25,7 %		42,6 %
	9. Taux de fécondité des femmes de 12-20 ans	3,8	4,2	2,2		52,1
Caractéristiques sociales	10. Part de jeunes de 25-34 ans non scolarisés pas ou peu diplômés (au plus brevet des collèges)	7,8 %	8,5 %	4,7 %		42,9 %
	11. Taux d'activité des 15-64 ans	75,4 %	74,5 %	63,9 %		80,7 %
	12. Part des cadres et professions intellectuelles supérieures de 15 ans et plus ayant un emploi	20,1 %	15,9 %	8,9 %		49,7 %
	13. Part de chômeurs de 15 ans et plus (au sens du recensement)	9,3 %	10,0 %	7,3 %		30,8 %
	14. Part d'enfants de moins de 25 ans vivant dans une famille sans actif occupé	7,5 %	7,8 %	5,8 %		54,2 %
	15. Part de foyers fiscaux non imposés	52,8 %	54,3 %	38,4 %		77,3 %
	16. Taux de personnes couvertes par une allocation	53,8 %	49,2 %	37,1 %		77,0 %
	17. Taux d'allocataires du RSA	3,9 %	3,9 %	2,1 %		28,0 %
	18. Taux de personnes couvertes par le RSA	3,5 %	3,3 %	1,7 %		24,7 %
	19. Taux d'allocataires de 20-64 ans de l'AAH	3,6 %	3,8 %	1,8 %		7,5 %
	20. Part de ménages ne possédant pas de voiture	14,3 %	12,1 %	7,7 %		68,2 %
Caractéristiques environnementales	21. Part des surfaces agricoles en conversion biologiques	1,0 %	0,9 %	0,0 %		8,6 %
	22. Part des surfaces biologiques totales (certifiées bio et en conversion)	10,8 %	10,2 %	0,0 %		40,8 %
	23. Part de population du territoire vivant en zones vulnérables aux nitrates d'origine agricole	100,0 %	99,8 %	0,0 %		100,0 %
	24. Densité (pour 100 km²) d'installations classées pour la protection de l'environnement	9,4	11,8	0,2		128,1
	25. Densité d'anciens sites industriels et activités de service	41,7	43,8	0,0		2 711,1
	26. Densité de sites et sols pollués ou potentiellement pollués appelant une action des pouvoirs publics	2,5	3,7	0,0		1 502,8
	27. Densité de sites « Secteurs d'information sur les sols » (SIS)	3,4	4,9	0,0		70,0
	28. Part des ménages en précarité énergétique logement en 2018	11,9 %	14,6 %	6,5 %		25,1 %



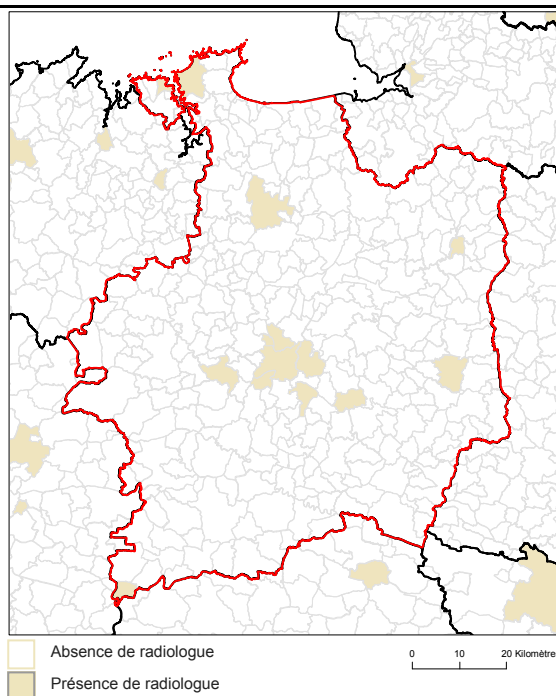
Offre de soin

Localisation des médecins généralistes



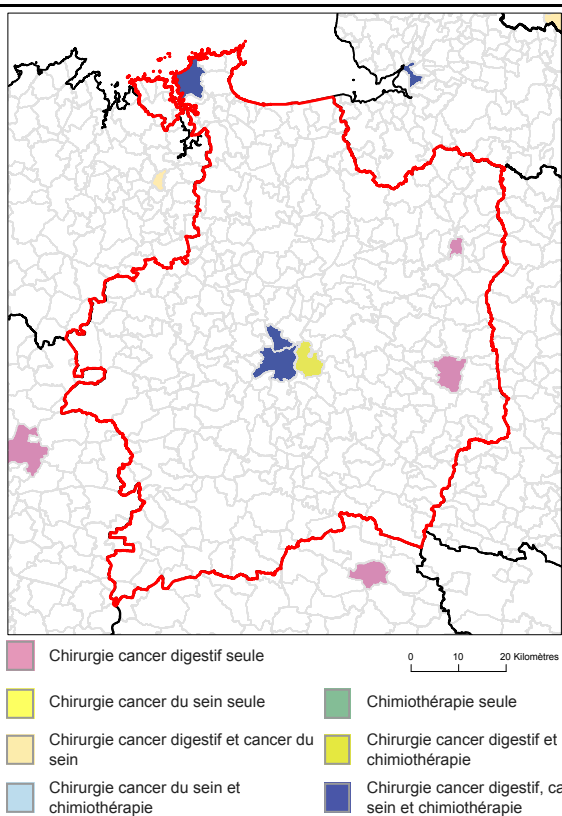
Source : RPPS au 1er janvier 2023, Traitements Drees et Fnors

Localisation des radiologues



Source : RPPS au 1er janvier 2023, Traitements Drees et Fnors

Localisation des établissements autorisés : chirurgie cancer digestifs, chirurgie cancer du sein, chimiothérapie



Source : Base ARHGOS au 14 mars 2024 - INCa, Exploitation Fnors

Part de la population selon les temps d'accès aux différents services (%)

	Moins de 15 min	15 à 29 min	30 à 59 min	1h et plus
Médecins généralistes	99,8	0,2	0,0	0,0
Radiologues	68,5	28,7	2,8	0,0
Centre autorisé chirurgie cancers du sein	39,2	37,2	23,2	0,3
Centre autorisé chirurgie cancers digestifs	49,2	40,7	10,2	0,0
Centre autorisé chimiothérapie	41,7	34,9	23,0	0,3

Sources : RPPS au 1er janvier 2023, Traitements Drees et Fnors, INCa 2024, Metric-OSRM, Exploitation Fnors



4 427 femmes ont eu un cancer du sein entre le 1er janvier 2018 et le 31 décembre 2022 dans le département



	Nom indicateur	Valeur département*	Valeur région*	Minimum en France*	Graphique synthétique	Maximum en France*
Dépistage	29. Mammographie dans les 12 à 36 mois avant le traitement	292,6	296,4	173,1		358,6
	30. Biopsie dans l'année avant le traitement	941,4	920,6	751,6		956,1
Diagnostic	31. Cancer du sein in situ ou invasif localisé	823,0	844,9	745,2		944,3
	32. Cancer du sein avec métastases	22,0	21,3	9,0		37,6
Traitement	33. Chirurgie conservatrice	716,7	737,3	529,4		780,9
	34. Mastectomie totale	230,6	224,9	175,2		379,4
	35. Chimio-thérapie conventionnelle	449,3	469,8	363,9		635,6
	36. Chimio-thérapie néoadjuvante	249,4	248,6	203,1		420,2
	37. Chimio-thérapie adjuvante	344,8	380,0	269,4		445,2
	38. Thérapies ciblées	147,7	161,2	108,0		206,9
	39. Radiothérapie	811,0	823,0	604,4		860,0
	40. Hormonothérapie	723,6	711,5	488,0		755,3
	41. Soins palliatifs	15,9	17,4	10,8		139,2
Devenir	42. Reconstruction mammaire après mastectomie totale (dans les 3 ans)	482,8	442,6	276,3		681,0
	43. Reconstruction mammaire après mastectomie totale ou partielle (dans les 3 ans)	358,1	347,1	155,1		677,7
	44. En vie sans rechute ni métastase à 3 ans	849,0	838,8	684,8		910,2
	45. Reprise de traitement ou apparition de métastases dans les 3 ans	84,6	89,6	45,6		155,4
	46. Décès dans les 3 ans	62,2	67,0	34,1		147,5

* Taux standardisés pour 1 000 habitants.

Sources : SNDS (DCIR Inter Régime - PMSI MCO), Exploitation ORS-Fnors

Cancer du côlon et du rectum

3 935 personnes ont eu un cancer colorectal entre le 1er janvier 2018 et le 31 décembre 2022 dans le département



	Nom indicateur	Valeur département*	Valeur région*	Minimum en France*	Graphique synthétique	Maximum en France*
Dépistage	47. Dépistage organisé dans les 30 mois avant le traitement	212,7	181,1	66,1		212,7
	48. Présence de facteurs de risques élevés de cancer colorectal	55,6	48,0	7,2		112,6
Diagnostic	49. Bilan de diagnostic et d'extension complet avant le 1er traitement	329,4	392,8	194,5		623,7
	50. Cancer in situ	296,3	276,5	12,8		428,1
	51. Cancer invasif non métastatique	433,8	459,7	345,9		727,6
	52. Cancer invasif avec métastases synchrones	269,9	263,8	199,8		464,5
	53. Autre cancer actif la même année	107,9	130,2	77,9		319,4
	54. Cancer du côlon	655,6	639,6	541,5		740,3
	55. Cancer du rectum	287,3	315,9	213,2		433,1
	56. Cancer du côlon et du rectum	57,1	44,5	12,3		91,9
Traitement	57. Parcours chirurgical en urgence	91,8	84,9	39,2		221,6
	58. Parcours chirurgical non urgent	612,0	629,5	481,0		687,3
	59. Parcours non chirurgical	296,2	285,7	195,8		400,1
	60. Exérèse endoscopique seule	337,9	314,0	44,8		428,3
	61. Chirurgie carcinologique seule	258,6	252,5	171,1		357,3
	62. Traitement néo adj et chirurgie carcinologique (avec ou sans trait adjuvant)	106,0	128,2	72,9		232,5
	63. Chirurgie carcinologique et traitement adjuvant	176,1	174,0	148,9		324,2
	64. Chimiothérapie ou radiothérapie sans chirurgie	119,2	130,3	84,8		356,8
Devenir	65. En vie sans rechute ni métastase à 3 ans	814,1	754,5	653,9		879,0
	66. Apparition de métastases au cours des 3 premières années de traitement	121,0	153,5	50,8		230,3
	67. Reprise de traitement (après un arrêt d'au moins 6 mois) au cours des 3 premières années de traitement	69,4	124,9	46,7		236,0
	68. Décès dans les 3 ans	157,0	189,1	133,2		328,2

* Taux standardisés pour 1 000 habitants.

Source : SNDS (DCIR Inter Régime - PMSI MCO). Exploitation ORS-Fnors

957 personnes ont eu un cancer du pancréas entre le 1er janvier 2018 et le 31 décembre 2022 dans le département



	Nom indicateur	Valeur département*	Valeur région*	Minimum en France*	Graphique synthétique	Maximum en France*
Diagnostic	69. Niveau de gravité au diagnostic élevé (<i>métastases synchrones</i>)	541,0	503,2	232,6		645,5
Traitement	70. Pas de traitement (<i>ni chirurgie, ni chimiothérapie</i>)	209,0	229,9	176,4		465,7
	71. Chimiothérapie seule**	680,6	628,1	288,8		816,6
	72. Chimiothérapie néoadjuvante et chirurgie thérapeutique**	77,5	104,6	14,5		274,3
	73. Chirurgie thérapeutique et chimiothérapie adjuvante**	69,5	79,3	29,9		329,1
Devenir	74. Décès dans les 3 mois après le diagnostic	234,3	218,1	123,0		331,0
	75. Décès dans les 3 à 6 mois après le diagnostic	89,1	85,8	27,7		290,6
	76. Décès dans les 6 à 12 mois après le diagnostic	169,6	152,2	73,0		322,1
	77. Décès plus d'un an après le diagnostic	26,0	58,5	13,0		159,2

* Taux standardisés pour 1 000 habitants.

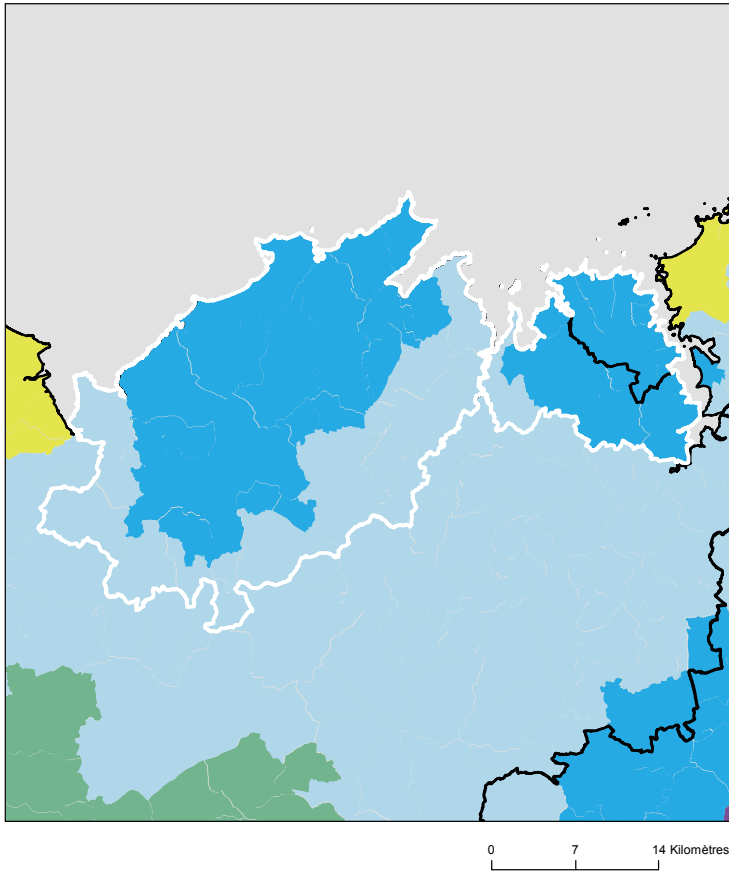
** Parmi les patients ayant eu un traitement

Source : SNDS (DCIR Inter Régime - PMSI MCO). Exploitation ORS-Fnors



Caractéristiques démographiques et sociales du territoire - 35#26

Typologie sociale du territoire à l'échelle communale



Comment les territoires d'études ont été bâtis ?

Notre objectif lors de la construction de ces territoires était de proposer des zones :

- suffisamment fine pour mesurer des disparités territoriales ;
- ayant des caractéristiques sociales relativement proches en leurs sein ;
- suffisamment peuplées pour disposer d'indicateurs fiables.

Les variables et analyses utilisées pour construire la typologie sociale présentée page 2 ont été mobilisées.

Les territoires ont été construits en agrégeant les communes selon leurs caractéristiques sociales en respectant la contiguïté géographique, sans contrainte de frontière administrative, et avec une taille minimale de la population fixée à environ 100 000 habitants.

411 zones différentes pouvant pour certaines être à cheval sur un ou plusieurs départements ont ainsi été définies pour la France (hors Mayotte).

Plus d'information sur la méthode de construction de la typologie : [lien rapport](#)

Sources : Insee, État civil, RP, DGFIP, Cnaf, CCMSA - Exploitation ORS-Fnors
La composition communale du territoire est disponible en cliquant [ici](#)

Répartition des communes et de la population selon les classes de la typologie sociale

Classes de typologie	Communes		Population	
	Nombre	Part (%)	Nombre	Part (%)
Situation sociale la plus défavorisée	0	0,0 %	0	0,0 %
Situation sociale défavorable	0	0,0 %	0	0,0 %
Situation sociale plutôt défavorable	0	0,0 %	0	0,0 %
Situation sociale intermédiaire moins de cadres et de professions intellectuelles supérieures, davantage de foyers non imposés, un peu moins d'allocataires du RSA et un peu plus pour l'AAH, un peu plus de jeunes peu ou pas diplômés	0	0,0 %	0	0,0 %
Situation sociale intermédiaire Davantage de cadres et de professions intellectuelles supérieures, moins de foyers non imposés, un peu plus d'allocataires du RSA et de chômeurs, un peu moins d'allocataires de l'AAH	0	0,0 %	0	0,0 %
Situation sociale plutôt favorable part de cadres et de professions intellectuelles supérieures les plus élevées	0	0,0 %	0	0,0 %
Situation sociale favorable moins de cadres et de professions intellectuelles supérieures	18	36,0 %	28 205	24,9 %
Situation sociale la plus favorable un peu plus de cadres et professions intellectuelles supérieures	32	64,0 %	85 130	75,1 %



Caractéristiques démographiques et sociales du territoire - 35#26



	Nom indicateur	Valeur territoire	Valeur département	Minimum en France	Graphique synthétique	Maximum en France
Caractéristiques démographiques	1. Densité de population	122,6	162,1	1,9		38 851,0
	2. Rapport de dépendance <i>(nombre de personnes âgées de moins de 15 ans et de 65 ans ou plus pour 100 personnes âgées de 15 à 64 ans)</i>	100,8	76,8	45,8		107,8
	3. Indice de vieillissement <i>(nombre de personnes âgées de 65 ans et plus pour 100 jeunes de moins de 20 ans)</i>	140,9	73,0	8,6		196,0
	4. Part des habitants de 18 ans et plus	80,7 %	77,8 %	57,5 %		86,6 %
	5. Part des habitants de 50-74 ans	36,7 %	27,6 %	13,4 %		40,1 %
	6. Part des femmes de 50-74 ans	19,3 %	14,3 %	6,4 %		21,2 %
	7. Taux d'accroissement annuel moyen de la population	0,6	1,0	-1,4		2,4
	8. Part de personnes de 60 ans et plus vivant seules à domicile	29,8 %	31,2 %	21,8 %		49,0 %
	9. Taux de fécondité des femmes de 12-20 ans	3,4	3,8	0,5		64,5
Caractéristiques sociales	10. Part de jeunes de 25-34 ans non scolarisés pas ou peu diplômés (au plus brevet des collèges)	7,3 %	7,8 %	2,6 %		50,4 %
	11. Taux d'activité des 15-64 ans	76,2 %	75,4 %	57,4 %		83,0 %
	12. Part des cadres et professions intellectuelles supérieures de 15 ans et plus ayant un emploi	12,6 %	20,1 %	7,1 %		57,3 %
	13. Part de chômeurs de 15 ans et plus (au sens du recensement)	8,4 %	9,3 %	5,9 %		35,3 %
	14. Part d'enfants de moins de 25 ans vivant dans une famille sans actif occupé	5,5 %	7,5 %	2,4 %		61,8 %
	15. Part de foyers fiscaux non imposés	51,5 %	52,8 %	30,8 %		81,3 %
	16. Taux de personnes couvertes par une allocation	43,2 %	53,8 %	24,4 %		80,4 %
	17. Taux d'allocataires du RSA	2,3 %	3,9 %	1,3 %		37,0 %
	18. Taux de personnes couvertes par le RSA	1,9 %	3,5 %	0,9 %		29,6 %
	19. Taux d'allocataires de 20-64 ans de l'AAH	2,6 %	3,6 %	0,7 %		7,7 %
	20. Part de ménages ne possédant pas de voiture	8,3 %	14,3 %	4,2 %		79,0 %
Caractéristiques environnementales	21. Part des surfaces agricoles en conversion biologiques	0,8 %	1,0 %	0,0 %		97,2 %
	22. Part des surfaces biologiques totales (certifiées bio et en conversion)	7,7 %	10,8 %	0,0 %		97,2 %
	23. Part de population du territoire vivant en zones vulnérables aux nitrates d'origine agricole	99,2 %	100,0 %	0,0 %		100,0 %
	24. Densité (pour 100 km²) d'installations classées pour la protection de l'environnement	14,1	9,4	0,0		353,2
	25. Densité d'anciens sites industriels et activités de service	50,3	41,7	0,0		10 179,4
	26. Densité de sites et sols pollués ou potentiellement pollués appelant une action des pouvoirs publics	7,0	2,5	0,0		254,7
	27. Densité de sites « Secteurs d'information sur les sols » (SIS)	8,3	3,4	0,0		169,8
	28. Part des ménages en précarité énergétique logement en 2018	16,0 %	11,9 %	5,0 %		24,9 %



Cancer du sein - 35#26

614 femmes ont eu un cancer du sein entre le 1er janvier 2018 et le 31 décembre 2022 dans le territoire

Ce territoire fait partie de la classe B des parcours des femmes présentant un cancer du sein qui se caractérise de la manière suivante : Territoires avec un diagnostic de cancer plus tardif (davantage de cancer du sein diagnostiqué invasif avec métastases synchrones), surtout traité par chimiothérapie, thérapie ciblée et mastectomie, avec des rechutes plus fréquentes qu'en moyenne en France. Au niveau socio-démographique, ces territoires sont moins densément peuplés, avec une population légèrement plus âgée et davantage précaire. Concernant l'offre de soins, on y retrouve davantage de patients ayant un médecin traitant, mais l'accès aux traitements en oncologie y est plus difficile.



	Nom indicateur	Valeur territoire*	Valeur département*	Minimum en France*	Graphique synthétique	Maximum en France*
Dépistage	29. Mammographie dans les 12 à 36 mois avant le traitement	312,0	292,6	154,4		410,0
	30. Biopsie dans l'année avant le traitement	936,0	941,4	720,2		971,3
Diagnostic	31. Cancer du sein in situ ou invasif localisé	785,9	823,0	694,3		965,8
	32. Cancer du sein avec métastases	14,8	22,0	3,2		47,4
Traitement	33. Chirurgie conservatrice	712,6	716,7	513,5		816,7
	34. Mastectomie totale	257,7	230,6	135,7		408,9
	35. Chimiothérapie conventionnelle	487,0	449,3	311,3		640,8
	36. Chimiothérapie néoadjuvante	291,4	249,4	170,4		449,6
	37. Chimiothérapie adjuvante	392,3	344,8	245,8		489,9
	38. Thérapies ciblées	183,0	147,7	100,8		235,2
	39. Radiothérapie	807,4	811,0	604,7		890,9
	40. Hormonothérapie	746,2	723,6	481,6		758,2
	41. Soins palliatifs	14,2	15,9	4,3		138,8
Devenir	42. Reconstruction mammaire après mastectomie totale	490,7	482,8	155,4		818,5
	43. Reconstruction mammaire après mastectomie totale ou partielle	426,6	358,1	137,4		870,5
	44. En vie sans rechute ni métastase à 3 ans	819,2	849,0	664,6		899,6
	45. Reprise de traitement ou apparition de métastases dans les 3 ans	112,0	84,6	45,0		191,3
	46. Décès dans les 3 ans	62,9	62,2	26,5		180,6

* Taux standardisés pour 1 000 habitants.
Sources : SNDS (DCIR Inter Régime - PMSI MCO), Exploitation ORS-Fnors



Cancer du côlon et du rectum - 35#26

530 personnes ont eu un cancer colorectal entre le 1er janvier 2018 et le 31 décembre 2022 dans le territoire

Ce territoire fait partie de la classe E des parcours des personnes présentant un cancer du côlon et du rectum qui se caractérise de la manière suivante :

Territoires avec un diagnostic de cancer tardif, surtout traité par chirurgie et un bon dépistage chez les personnes de 50 à 74 ans. Au niveau socio-démographique, ces territoires sont moins densément peuplés et la population y est plutôt favorisée. Concernant l'offre de soins, l'accès aux médecins généralistes est plus aisé dans cette classe qu'en moyenne en France.



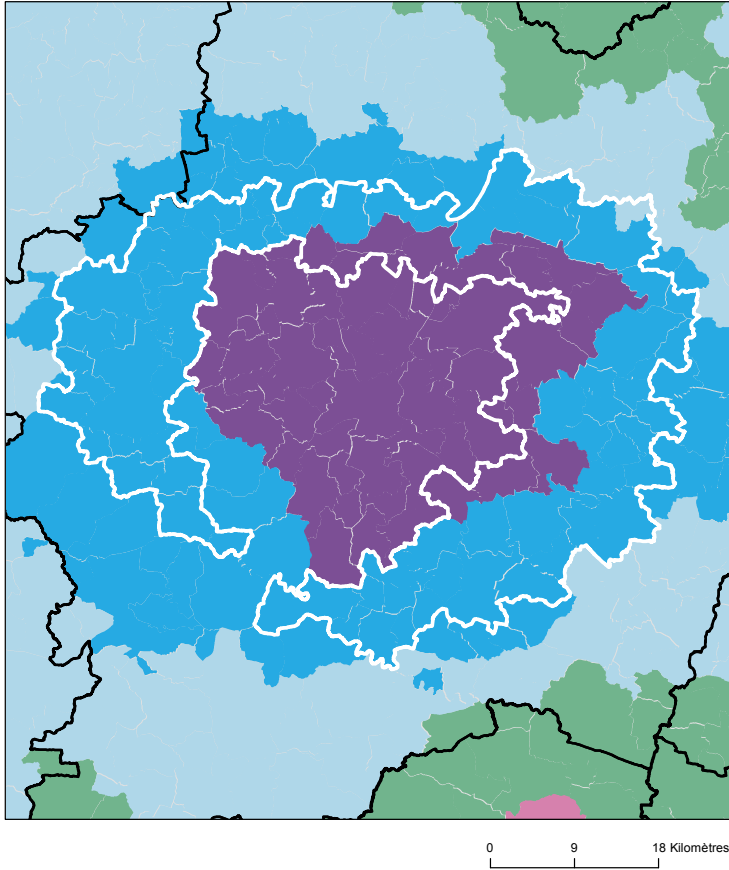
	Nom indicateur*	Valeur territoire*	Valeur département*	Minimum en France*	Graphique synthétique	Maximum en France*
Dépistage	47. Dépistage organisé dans les 30 mois avant le traitement	184,9	212,7	55,6		260,4
	48. Présence de facteurs de risques élevés de cancer colorectal	102,7	55,6	0,0		139,9
Diagnostic	49. Bilan de diagnostic et d'extension complet avant le 1er traitement	223,3	329,4	134,3		843,3
	50. Cancer in situ	194,5	296,3	7,1		500,1
	51. Cancer invasif non métastatique	433,3	433,8	306,0		796,6
	52. Cancer invasif avec métastases synchrones	372,3	269,9	140,4		512,9
	53. Autre cancer actif la même année	116,1	107,9	53,8		372,1
	54. Cancer du côlon	577,8	655,6	391,5		778,9
	55. Cancer du rectum	361,7	287,3	183,5		537,8
	56. Cancer du côlon et du rectum	60,5	57,1	4,7		143,5
Traitement	57. Parcours chirurgical en urgence	76,6	91,8	28,8		287,6
	58. Parcours chirurgical non urgent	640,0	612,0	356,9		776,1
	59. Parcours non chirurgical	283,4	296,2	149,1		591,4
	60. Exérèse endoscopique seule	294,1	337,9	33,4		523,6
	61. Chirurgie carcinologique seule	294,6	258,6	138,6		415,0
	62. Traitement néo adj et chirurgie carcinologique (avec ou sans trait adjuvant)	190,4	106,0	40,8		293,4
	63. Chirurgie carcinologique et traitement adjuvant	117,1	176,1	60,7		436,9
	64. Chimiothérapie ou radiothérapie sans chirurgie	103,2	119,2	67,4		406,9
Devenir	65. En vie sans rechute ni métastase à 3 ans	703,5	814,1	331,4		919,0
	66. Apparition de métastases au cours des 3 premières années de traitement	228,8	121,0	17,1		416,0
	67. Reprise de traitement (après un arrêt d'au moins 6 mois) au cours des 3 premières années de traitement	67,8	69,4	27,3		574,6
	68. Décès dans les 3 ans	238,4	157,0	71,4		490,0

* Taux standardisé pour 1 000 habitants.

Source : SNDS (DCIR Inter Régime - PMSI MCO). Exploitation ORS-Fnors

Caractéristiques démographiques et sociales du territoire - 35#29

Typologie sociale du territoire à l'échelle communale



Comment les territoires d'études ont été bâtis ?

Notre objectif lors de la construction de ces territoires était de proposer des zones :

- suffisamment fine pour mesurer des disparités territoriales ;
- ayant des caractéristiques sociales relativement proches en leurs sein ;
- suffisamment peuplées pour disposer d'indicateurs fiables.

Les variables et analyses utilisées pour construire la typologie sociale présentée page 2 ont été mobilisées.

Les territoires ont été construits en agrégeant les communes selon leurs caractéristiques sociales en respectant la contiguïté géographique, sans contrainte de frontière administrative, et avec une taille minimale de la population fixée à environ 100 000 habitants.

411 zones différentes pouvant pour certaines être à cheval sur un ou plusieurs départements ont ainsi été définies pour la France (hors Mayotte).

Plus d'information sur la méthode de construction de la typologie : [lien rapport](#)

Sources : Insee, État civil, RP, DGFIP, Cnaf, CCMSA - Exploitation ORS-Fnors
La composition communale du territoire est disponible en cliquant [ici](#)

Répartition des communes et de la population selon les classes de la typologie sociale

Classes de typologie	Communes		Population	
	Nombre	Part (%)	Nombre	Part (%)
Situation sociale la plus défavorisée	0	0,0 %	0	0,0 %
Situation sociale défavorable	0	0,0 %	0	0,0 %
Situation sociale plutôt défavorable	0	0,0 %	0	0,0 %
Situation sociale intermédiaire moins de cadres et de professions intellectuelles supérieures, davantage de foyers non imposés, un peu moins d'allocataires du RSA et un peu plus pour l'AAH, un peu plus de jeunes peu ou pas diplômés	0	0,0 %	0	0,0 %
Situation sociale intermédiaire Davantage de cadres et de professions intellectuelles supérieures, moins de foyers non imposés, un peu plus d'allocataires du RSA et de chômeurs, un peu moins d'allocataires de l'AAH	0	0,0 %	0	0,0 %
Situation sociale plutôt favorable part de cadres et de professions intellectuelles supérieures les plus élevées	17	19,1 %	50 518	28,7 %
Situation sociale favorable moins de cadres et de professions intellectuelles supérieures	1	1,1 %	456	0,3 %
Situation sociale la plus favorable un peu plus de cadres et professions intellectuelles supérieures	71	79,8 %	125 009	71,0 %

Caractéristiques démographiques et sociales du territoire - 35#29



	Nom indicateur	Valeur territoire	Valeur département	Minimum en France	Graphique synthétique	Maximum en France
Caractéristiques démographiques	1. Densité de population	111,8	162,1	1,9		38 851,0
	2. Rapport de dépendance <i>(nombre de personnes âgées de moins de 15 ans et de 65 ans ou plus pour 100 personnes âgées de 15 à 64 ans)</i>	76,8	76,8	45,8		107,8
	3. Indice de vieillissement <i>(nombre de personnes âgées de 65 ans et plus pour 100 jeunes de moins de 20 ans)</i>	48,9	73,0	8,6		196,0
	4. Part des habitants de 18 ans et plus	72,9 %	77,8 %	57,5 %		86,6 %
	5. Part des habitants de 50-74 ans	26,2 %	27,6 %	13,4 %		40,1 %
	6. Part des femmes de 50-74 ans	12,9 %	14,3 %	6,4 %		21,2 %
	7. Taux d'accroissement annuel moyen de la population	1,1	1,0	-1,4		2,4
	8. Part de personnes de 60 ans et plus vivant seules à domicile	26,2 %	31,2 %	21,8 %		49,0 %
	9. Taux de fécondité des femmes de 12-20 ans	2,1	3,8	0,5		64,5
Caractéristiques sociales	10. Part de jeunes de 25-34 ans non scolarisés pas ou peu diplômés (au plus brevet des collèges)	5,8 %	7,8 %	2,6 %		50,4 %
	11. Taux d'activité des 15-64 ans	80,7 %	75,4 %	57,4 %		83,0 %
	12. Part des cadres et professions intellectuelles supérieures de 15 ans et plus ayant un emploi	15,8 %	20,1 %	7,1 %		57,3 %
	13. Part de chômeurs de 15 ans et plus (au sens du recensement)	6,1 %	9,3 %	5,9 %		35,3 %
	14. Part d'enfants de moins de 25 ans vivant dans une famille sans actif occupé	2,4 %	7,5 %	2,4 %		61,8 %
	15. Part de foyers fiscaux non imposés	51,9 %	52,8 %	30,8 %		81,3 %
	16. Taux de personnes couvertes par une allocation	55,4 %	53,8 %	24,4 %		80,4 %
	17. Taux d'allocataires du RSA	1,8 %	3,9 %	1,3 %		37,0 %
	18. Taux de personnes couvertes par le RSA	1,3 %	3,5 %	0,9 %		29,6 %
	19. Taux d'allocataires de 20-64 ans de l'AAH	2,0 %	3,6 %	0,7 %		7,7 %
	20. Part de ménages ne possédant pas de voiture	5,2 %	14,3 %	4,2 %		79,0 %
Caractéristiques environnementales	21. Part des surfaces agricoles en conversion biologiques	1,1 %	1,0 %	0,0 %		97,2 %
	22. Part des surfaces biologiques totales (certifiées bio et en conversion)	11,2 %	10,8 %	0,0 %		97,2 %
	23. Part de population du territoire vivant en zones vulnérables aux nitrates d'origine agricole	100,0 %	100,0 %	0,0 %		100,0 %
	24. Densité (pour 100 km²) d'installations classées pour la protection de l'environnement	8,5	9,4	0,0		353,2
	25. Densité d'anciens sites industriels et activités de service	25,5	41,7	0,0		10 179,4
	26. Densité de sites et sols pollués ou potentiellement pollués appelant une action des pouvoirs publics	2,2	2,5	0,0		254,7
	27. Densité de sites « Secteurs d'information sur les sols » (SIS)	2,7	3,4	0,0		169,8
	28. Part des ménages en précarité énergétique logement en 2018	10,1 %	11,9 %	5,0 %		24,9 %

Cancer du sein - 35#29

653 femmes ont eu un cancer du sein entre le 1er janvier 2018 et le 31 décembre 2022 dans le territoire

Ce territoire fait partie de la classe E des parcours des femmes présentant un cancer du sein qui se caractérise de la manière suivante : Territoires avec un diagnostic de cancer relativement tardif, surtout traité par chirurgie conservatrice, radiothérapie, hormonothérapie et chimiothérapie adjuvante, avec des rechutes moins fréquentes qu'en moyenne en France. Au niveau socio-démographique, ces territoires sont moins densément peuplés, la population y est plutôt vieillissante et socialement favorisée. Concernant l'offre de soin, l'accès aux médecins généralistes est plutôt aisé, mais le temps d'accès à un centre de radiodiagnostic y est plus long qu'en moyenne en France.



	Nom indicateur	Valeur territoire*	Valeur département*	Minimum en France*	Graphique synthétique	Maximum en France*
Dépistage	29. Mammographie dans les 12 à 36 mois avant le traitement	255,4	292,6	154,4		410,0
	30. Biopsie dans l'année avant le traitement	946,8	941,4	720,2		971,3
Diagnostic	31. Cancer du sein in situ ou invasif localisé	832,9	823,0	694,3		965,8
	32. Cancer du sein avec métastases	21,6	22,0	3,2		47,4
Traitement	33. Chirurgie conservatrice	754,9	716,7	513,5		816,7
	34. Mastectomie totale	201,0	230,6	135,7		408,9
	35. Chimiothérapie conventionnelle	459,8	449,3	311,3		640,8
	36. Chimiothérapie néoadjuvante	245,7	249,4	170,4		449,6
	37. Chimiothérapie adjuvante	362,5	344,8	245,8		489,9
	38. Thérapies ciblées	145,2	147,7	100,8		235,2
	39. Radiothérapie	814,3	811,0	604,7		890,9
	40. Hormonothérapie	729,7	723,6	481,6		758,2
	41. Soins palliatifs	18,6	15,9	4,3		138,8
Devenir	42. Reconstruction mammaire après mastectomie totale	511,3	482,8	155,4		818,5
	43. Reconstruction mammaire après mastectomie totale ou partielle	398,6	358,1	137,4		870,5
	44. En vie sans rechute ni métastase à 3 ans	873,6	849,0	664,6		899,6
	45. Reprise de traitement ou apparition de métastases dans les 3 ans	77,9	84,6	45,0		191,3
	46. Décès dans les 3 ans	41,0	62,2	26,5		180,6

* Taux standardisés pour 1 000 habitants. Sources : SNDS (DCIR Inter Régime - PMSI MCO), Exploitation ORS-Fnors



Cancer du côlon et du rectum - 35#29

548 personnes ont eu un cancer colorectal entre le 1er janvier 2018 et le 31 décembre 2022 dans le territoire

Ce territoire fait partie de la classe B des parcours des personnes présentant un cancer du côlon et du rectum qui se caractérise de la manière suivante :
Territoires avec moins de traitements par chirurgie, des rechutes moins fréquentes et un bon dépistage chez les personnes de 50 à 74 ans. Au niveau socio-démographique, ces territoires sont plutôt socialement favorisés. Concernant l'offre de soins, ils comptent davantage de patients ayant un médecin traitant en activité qu'en moyenne en France, mais l'accès aux traitements en oncologie y est plus difficile.

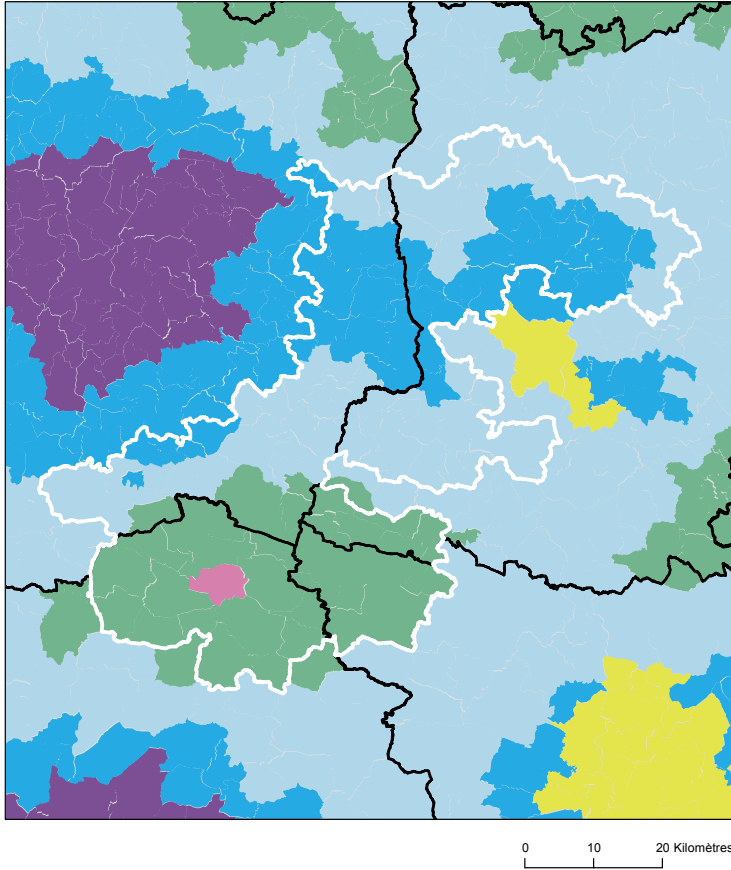


	Nom indicateur*	Valeur territoire*	Valeur département*	Minimum en France*	Graphique synthétique	Maximum en France*
Dépistage	47. Dépistage organisé dans les 30 mois avant le traitement	225,4	212,7	55,6		260,4
	48. Présence de facteurs de risques élevés de cancer colorectal	44,8	55,6	0,0		139,9
Diagnostic	49. Bilan de diagnostic et d'extension complet avant le 1er traitement	436,5	329,4	134,3		843,3
	50. Cancer in situ	272,5	296,3	7,1		500,1
	51. Cancer invasif non métastatique	465,7	433,8	306,0		796,6
	52. Cancer invasif avec métastases synchrones	261,8	269,9	140,4		512,9
	53. Autre cancer actif la même année	115,2	107,9	53,8		372,1
	54. Cancer du côlon	665,4	655,6	391,5		778,9
	55. Cancer du rectum	279,8	287,3	183,5		537,8
	56. Cancer du côlon et du rectum	54,8	57,1	4,7		143,5
Traitement	57. Parcours chirurgical en urgence	60,8	91,8	28,8		287,6
	58. Parcours chirurgical non urgent	630,7	612,0	356,9		776,1
	59. Parcours non chirurgical	308,5	296,2	149,1		591,4
	60. Exérèse endoscopique seule	304,9	337,9	33,4		523,6
	61. Chirurgie carcinologique seule	251,6	258,6	138,6		415,0
	62. Traitement néo adj et chirurgie carcinologique (avec ou sans trait adjuvant)	120,7	106,0	40,8		293,4
	63. Chirurgie carcinologique et traitement adjuvant	182,2	176,1	60,7		436,9
	64. Chimiothérapie ou radiothérapie sans chirurgie	140,6	119,2	67,4		406,9
Devenir	65. En vie sans rechute ni métastase à 3 ans	808,6	814,1	331,4		919,0
	66. Apparition de métastases au cours des 3 premières années de traitement	131,0	121,0	17,1		416,0
	67. Reprise de traitement (après un arrêt d'au moins 6 mois) au cours des 3 premières années de traitement	60,4	69,4	27,3		574,6
	68. Décès dans les 3 ans	144,3	157,0	71,4		490,0

* Taux standardisé pour 1 000 habitants.
Source : SNDS (DCIR Inter Régime - PMSI MCO). Exploitation ORS-Fnors

Caractéristiques démographiques et sociales du territoire - 35#30

Typologie sociale du territoire à l'échelle communale



Comment les territoires d'études ont été bâtis ?

Notre objectif lors de la construction de ces territoires était de proposer des zones :

- suffisamment fine pour mesurer des disparités territoriales ;
- ayant des caractéristiques sociales relativement proches en leurs sein ;
- suffisamment peuplées pour disposer d'indicateurs fiables.

Les variables et analyses utilisées pour construire la typologie sociale présentée page 2 ont été mobilisées.

Les territoires ont été construits en agrégeant les communes selon leurs caractéristiques sociales en respectant la contiguïté géographique, sans contrainte de frontière administrative, et avec une taille minimale de la population fixée à environ 100 000 habitants.

411 zones différentes pouvant pour certaines être à cheval sur un ou plusieurs départements ont ainsi été définies pour la France (hors Mayotte).

Plus d'information sur la méthode de construction de la typologie : [lien rapport](#)

Sources : Insee, État civil, RP, DGFIP, Cnaf, CCMSA - Exploitation ORS-Fnors
La composition communale du territoire est disponible en cliquant [ici](#)

Répartition des communes et de la population selon les classes de la typologie sociale

Classes de typologie	Communes		Population	
	Nombre	Part (%)	Nombre	Part (%)
Situation sociale la plus défavorisée	0	0,0 %	0	0,0 %
Situation sociale défavorable	1	0,7 %	12 189	6,4 %
Situation sociale plutôt défavorable	0	0,0 %	0	0,0 %
Situation sociale intermédiaire moins de cadres et de professions intellectuelles supérieures, davantage de foyers non imposés, un peu moins d'allocataires du RSA et un peu plus pour l'AAH, un peu plus de jeunes peu ou pas diplômés	35	26,1 %	41 416	21,6 %
Situation sociale intermédiaire Davantage de cadres et de professions intellectuelles supérieures, moins de foyers non imposés, un peu plus d'allocataires du RSA et de chômeurs, un peu moins d'allocataires de l'AAH	0	0,0 %	0	0,0 %
Situation sociale plutôt favorable part de cadres et de professions intellectuelles supérieures les plus élevées	0	0,0 %	0	0,0 %
Situation sociale favorable moins de cadres et de professions intellectuelles supérieures	53	39,6 %	65 736	34,3 %
Situation sociale la plus favorable un peu plus de cadres et professions intellectuelles supérieures	45	33,6 %	72 135	37,7 %



Caractéristiques démographiques et sociales du territoire - 35#30



	Nom indicateur	Valeur territoire	Valeur département	Minimum en France	Graphique synthétique	Maximum en France
Caractéristiques démographiques	1. Densité de population	59,8	162,1	1,9		38 851,0
	2. Rapport de dépendance <i>(nombre de personnes âgées de moins de 15 ans et de 65 ans ou plus pour 100 personnes âgées de 15 à 64 ans)</i>	87,3	76,8	45,8		107,8
	3. Indice de vieillissement <i>(nombre de personnes âgées de 65 ans et plus pour 100 jeunes de moins de 20 ans)</i>	78,2	73,0	8,6		196,0
	4. Part des habitants de 18 ans et plus	75,7 %	77,8 %	57,5 %		86,6 %
	5. Part des habitants de 50-74 ans	29,4 %	27,6 %	13,4 %		40,1 %
	6. Part des femmes de 50-74 ans	14,7 %	14,3 %	6,4 %		21,2 %
	7. Taux d'accroissement annuel moyen de la population	0,3	1,0	-1,4		2,4
	8. Part de personnes de 60 ans et plus vivant seules à domicile	28,2 %	31,2 %	21,8 %		49,0 %
	9. Taux de fécondité des femmes de 12-20 ans	4,7	3,8	0,5		64,5
Caractéristiques sociales	10. Part de jeunes de 25-34 ans non scolarisés pas ou peu diplômés (au plus brevet des collèges)	10,2 %	7,8 %	2,6 %		50,4 %
	11. Taux d'activité des 15-64 ans	78,4 %	75,4 %	57,4 %		83,0 %
	12. Part des cadres et professions intellectuelles supérieures de 15 ans et plus ayant un emploi	8,9 %	20,1 %	7,1 %		57,3 %
	13. Part de chômeurs de 15 ans et plus (au sens du recensement)	7,5 %	9,3 %	5,9 %		35,3 %
	14. Part d'enfants de moins de 25 ans vivant dans une famille sans actif occupé	5,5 %	7,5 %	2,4 %		61,8 %
	15. Part de foyers fiscaux non imposés	60,0 %	52,8 %	30,8 %		81,3 %
	16. Taux de personnes couvertes par une allocation	51,5 %	53,8 %	24,4 %		80,4 %
	17. Taux d'allocataires du RSA	2,7 %	3,9 %	1,3 %		37,0 %
	18. Taux de personnes couvertes par le RSA	2,4 %	3,5 %	0,9 %		29,6 %
	19. Taux d'allocataires de 20-64 ans de l'AAH	3,2 %	3,6 %	0,7 %		7,7 %
	20. Part de ménages ne possédant pas de voiture	8,8 %	14,3 %	4,2 %		79,0 %
Caractéristiques environnementales	21. Part des surfaces agricoles en conversion biologiques	0,8 %	1,0 %	0,0 %		97,2 %
	22. Part des surfaces biologiques totales (certifiées bio et en conversion)	10,1 %	10,8 %	0,0 %		97,2 %
	23. Part de population du territoire vivant en zones vulnérables aux nitrates d'origine agricole	100,0 %	100,0 %	0,0 %		100,0 %
	24. Densité (pour 100 km²) d'installations classées pour la protection de l'environnement	5,3	9,4	0,0		353,2
	25. Densité d'anciens sites industriels et activités de service	26,5	41,7	0,0		10 179,4
	26. Densité de sites et sols pollués ou potentiellement pollués appelant une action des pouvoirs publics	0,6	2,5	0,0		254,7
	27. Densité de sites « Secteurs d'information sur les sols » (SIS)	1,5	3,4	0,0		169,8
	28. Part des ménages en précarité énergétique logement en 2018	16,2 %	11,9 %	5,0 %		24,9 %

Cancer du sein - 35#30

741 femmes ont eu un cancer du sein entre le 1er janvier 2018 et le 31 décembre 2022 dans le territoire

Ce territoire fait partie de la classe E des parcours des femmes présentant un cancer du sein qui se caractérise de la manière suivante : Territoires avec un diagnostic de cancer relativement tardif, surtout traité par chirurgie conservatrice, radiothérapie, hormonothérapie et chimiothérapie adjuvante, avec des rechutes moins fréquentes qu'en moyenne en France. Au niveau socio-démographique, ces territoires sont moins densément peuplés, la population y est plutôt vieillissante et socialement favorisée. Concernant l'offre de soin, l'accès aux médecins généralistes est plutôt aisé, mais le temps d'accès à un centre de radiodiagnostic y est plus long qu'en moyenne en France.



	Nom indicateur	Valeur territoire*	Valeur département*	Minimum en France*	Graphique synthétique	Maximum en France*
Dépistage	29. Mammographie dans les 12 à 36 mois avant le traitement	295,1	292,6	154,4		410,0
	30. Biopsie dans l'année avant le traitement	930,8	941,4	720,2		971,3
Diagnostic	31. Cancer du sein in situ ou invasif localisé	837,2	823,0	694,3		965,8
	32. Cancer du sein avec métastases	25,8	22,0	3,2		47,4
Traitement	33. Chirurgie conservatrice	715,7	716,7	513,5		816,7
	34. Mastectomie totale	249,9	230,6	135,7		408,9
	35. Chimiothérapie conventionnelle	507,0	449,3	311,3		640,8
	36. Chimiothérapie néoadjuvante	245,0	249,4	170,4		449,6
	37. Chimiothérapie adjuvante	416,2	344,8	245,8		489,9
	38. Thérapies ciblées	135,2	147,7	100,8		235,2
	39. Radiothérapie	826,5	811,0	604,7		890,9
	40. Hormonothérapie	737,1	723,6	481,6		758,2
	41. Soins palliatifs	19,6	15,9	4,3		138,8
Devenir	42. Reconstruction mammaire après mastectomie totale	402,7	482,8	155,4		818,5
	43. Reconstruction mammaire après mastectomie totale ou partielle	246,9	358,1	137,4		870,5
	44. En vie sans rechute ni métastase à 3 ans	816,5	849,0	664,6		899,6
	45. Reprise de traitement ou apparition de métastases dans les 3 ans	108,2	84,6	45,0		191,3
	46. Décès dans les 3 ans	75,2	62,2	26,5		180,6

* Taux standardisés pour 1 000 habitants.
Sources : SNDS (DCIR Inter Régime - PMSI MCO), Exploitation ORS-Fnors

Cancer du côlon et du rectum - 35#30

608 personnes ont eu un cancer colorectal entre le 1er janvier 2018 et le 31 décembre 2022 dans le territoire

Ce territoire fait partie de la classe E des parcours des personnes présentant un cancer du côlon et du rectum qui se caractérise de la manière suivante :

Territoires avec un diagnostic de cancer tardif, surtout traité par chirurgie et un bon dépistage chez les personnes de 50 à 74 ans. Au niveau socio-démographique, ces territoires sont moins densément peuplés et la population y est plutôt favorisée. Concernant l'offre de soins, l'accès aux médecins généralistes est plus aisé dans cette classe qu'en moyenne en France.



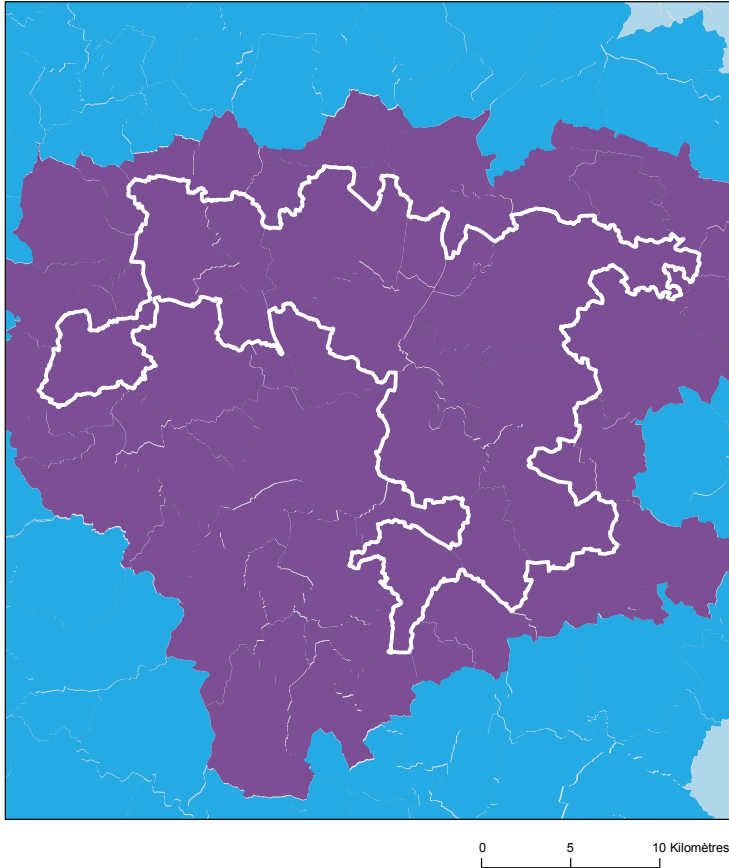
	Nom indicateur*	Valeur territoire*	Valeur département*	Minimum en France*	Graphique synthétique	Maximum en France*
Dépistage	47. Dépistage organisé dans les 30 mois avant le traitement	173,4	212,7	55,6		260,4
	48. Présence de facteurs de risques élevés de cancer colorectal	89,0	55,6	0,0		139,9
Diagnostic	49. Bilan de diagnostic et d'extension complet avant le 1er traitement	516,9	329,4	134,3		843,3
	50. Cancer in situ	199,0	296,3	7,1		500,1
	51. Cancer invasif non métastatique	477,8	433,8	306,0		796,6
	52. Cancer invasif avec métastases synchrones	323,2	269,9	140,4		512,9
	53. Autre cancer actif la même année	83,1	107,9	53,8		372,1
	54. Cancer du côlon	620,3	655,6	391,5		778,9
	55. Cancer du rectum	341,4	287,3	183,5		537,8
	56. Cancer du côlon et du rectum	38,3	57,1	4,7		143,5
Traitement	57. Parcours chirurgical en urgence	77,4	91,8	28,8		287,6
	58. Parcours chirurgical non urgent	722,0	612,0	356,9		776,1
	59. Parcours non chirurgical	200,6	296,2	149,1		591,4
	60. Exérèse endoscopique seule	270,4	337,9	33,4		523,6
	61. Chirurgie carcinologique seule	240,8	258,6	138,6		415,0
	62. Traitement néo adj et chirurgie carcinologique (avec ou sans trait adjuvant)	197,5	106,0	40,8		293,4
	63. Chirurgie carcinologique et traitement adjuvant	210,3	176,1	60,7		436,9
	64. Chimiothérapie ou radiothérapie sans chirurgie	81,0	119,2	67,4		406,9
Devenir	65. En vie sans rechute ni métastase à 3 ans	775,6	814,1	331,4		919,0
	66. Apparition de métastases au cours des 3 premières années de traitement	159,4	121,0	17,1		416,0
	67. Reprise de traitement (après un arrêt d'au moins 6 mois) au cours des 3 premières années de traitement	42,6	69,4	27,3		574,6
	68. Décès dans les 3 ans	119,6	157,0	71,4		490,0

* Taux standardisé pour 1 000 habitants.

Source : SNDS (DCIR Inter Régime - PMSI MCO). Exploitation ORS-Fnors

Caractéristiques démographiques et sociales du territoire - 35#31

Typologie sociale du territoire à l'échelle communale



Comment les territoires d'études ont été bâtis ?

Notre objectif lors de la construction de ces territoires était de proposer des zones :

- suffisamment fine pour mesurer des disparités territoriales ;
- ayant des caractéristiques sociales relativement proches en leurs sein ;
- suffisamment peuplées pour disposer d'indicateurs fiables.

Les variables et analyses utilisées pour construire la typologie sociale présentée page 2 ont été mobilisées.

Les territoires ont été construits en agrégeant les communes selon leurs caractéristiques sociales en respectant la contiguïté géographique, sans contrainte de frontière administrative, et avec une taille minimale de la population fixée à environ 100 000 habitants.

411 zones différentes pouvant pour certaines être à cheval sur un ou plusieurs départements ont ainsi été définies pour la France (hors Mayotte).

Plus d'information sur la méthode de construction de la typologie : [lien rapport](#)

Sources : Insee, État civil, RP, DGFIP, Cnaf, CCMSA - Exploitation ORS-Fnors
La composition communale du territoire est disponible en cliquant [ici](#)

Répartition des communes et de la population selon les classes de la typologie sociale

Classes de typologie	Communes		Population	
	Nombre	Part (%)	Nombre	Part (%)
Situation sociale la plus défavorisée	0	0,0 %	0	0,0 %
Situation sociale défavorable	0	0,0 %	0	0,0 %
Situation sociale plutôt défavorable	0	0,0 %	0	0,0 %
Situation sociale intermédiaire moins de cadres et de professions intellectuelles supérieures, davantage de foyers non imposés, un peu moins d'allocataires du RSA et un peu plus pour l'AAH, un peu plus de jeunes peu ou pas diplômés	0	0,0 %	0	0,0 %
Situation sociale intermédiaire Davantage de cadres et de professions intellectuelles supérieures, moins de foyers non imposés, un peu plus d'allocataires du RSA et de chômeurs, un peu moins d'allocataires de l'AAH	0	0,0 %	0	0,0 %
Situation sociale plutôt favorable part de cadres et de professions intellectuelles supérieures les plus élevées	16	100,0 %	106 215	100,0 %
Situation sociale favorable moins de cadres et de professions intellectuelles supérieures	0	0,0 %	0	0,0 %
Situation sociale la plus favorable un peu plus de cadres et professions intellectuelles supérieures	0	0,0 %	0	0,0 %



Caractéristiques démographiques et sociales du territoire - 35#31



	Nom indicateur	Valeur territoire	Valeur département	Minimum en France	Graphique synthétique	Maximum en France
Caractéristiques démographiques	1. Densité de population	288,0	162,1	1,9		38 851,0
	2. Rapport de dépendance <i>(nombre de personnes âgées de moins de 15 ans et de 65 ans ou plus pour 100 personnes âgées de 15 à 64 ans)</i>	74,7	76,8	45,8		107,8
	3. Indice de vieillissement <i>(nombre de personnes âgées de 65 ans et plus pour 100 jeunes de moins de 20 ans)</i>	64,6	73,0	8,6		196,0
	4. Part des habitants de 18 ans et plus	76,3 %	77,8 %	57,5 %		86,6 %
	5. Part des habitants de 50-74 ans	28,7 %	27,6 %	13,4 %		40,1 %
	6. Part des femmes de 50-74 ans	15,0 %	14,3 %	6,4 %		21,2 %
	7. Taux d'accroissement annuel moyen de la population	1,8	1,0	-1,4		2,4
	8. Part de personnes de 60 ans et plus vivant seules à domicile	24,9 %	31,2 %	21,8 %		49,0 %
	9. Taux de fécondité des femmes de 12-20 ans	1,9	3,8	0,5		64,5
Caractéristiques sociales	10. Part de jeunes de 25-34 ans non scolarisés pas ou peu diplômés (au plus brevet des collèges)	6,1 %	7,8 %	2,6 %		50,4 %
	11. Taux d'activité des 15-64 ans	77,8 %	75,4 %	57,4 %		83,0 %
	12. Part des cadres et professions intellectuelles supérieures de 15 ans et plus ayant un emploi	28,5 %	20,1 %	7,1 %		57,3 %
	13. Part de chômeurs de 15 ans et plus (au sens du recensement)	7,0 %	9,3 %	5,9 %		35,3 %
	14. Part d'enfants de moins de 25 ans vivant dans une famille sans actif occupé	5,4 %	7,5 %	2,4 %		61,8 %
	15. Part de foyers fiscaux non imposés	42,6 %	52,8 %	30,8 %		81,3 %
	16. Taux de personnes couvertes par une allocation	52,5 %	53,8 %	24,4 %		80,4 %
	17. Taux d'allocataires du RSA	2,5 %	3,9 %	1,3 %		37,0 %
	18. Taux de personnes couvertes par le RSA	2,1 %	3,5 %	0,9 %		29,6 %
	19. Taux d'allocataires de 20-64 ans de l'AAH	2,8 %	3,6 %	0,7 %		7,7 %
	20. Part de ménages ne possédant pas de voiture	7,2 %	14,3 %	4,2 %		79,0 %
Caractéristiques environnementales	21. Part des surfaces agricoles en conversion biologiques	0,4 %	1,0 %	0,0 %		97,2 %
	22. Part des surfaces biologiques totales (certifiées bio et en conversion)	12,0 %	10,8 %	0,0 %		97,2 %
	23. Part de population du territoire vivant en zones vulnérables aux nitrates d'origine agricole	100,0 %	100,0 %	0,0 %		100,0 %
	24. Densité (pour 100 km²) d'installations classées pour la protection de l'environnement	14,4	9,4	0,0		353,2
	25. Densité d'anciens sites industriels et activités de service	42,8	41,7	0,0		10 179,4
	26. Densité de sites et sols pollués ou potentiellement pollués appelant une action des pouvoirs publics	2,4	2,5	0,0		254,7
	27. Densité de sites « Secteurs d'information sur les sols » (SIS)	2,4	3,4	0,0		169,8
	28. Part des ménages en précarité énergétique logement en 2018	6,4 %	11,9 %	5,0 %		24,9 %

Cancer du sein - 35#31

440 femmes ont eu un cancer du sein entre le 1er janvier 2018 et le 31 décembre 2022 dans le territoire

Ce territoire fait partie de la classe E des parcours des femmes présentant un cancer du sein qui se caractérise de la manière suivante : Territoires avec un diagnostic de cancer relativement tardif, surtout traité par chirurgie conservatrice, radiothérapie, hormonothérapie et chimiothérapie adjuvante, avec des rechutes moins fréquentes qu'en moyenne en France. Au niveau socio-démographique, ces territoires sont moins densément peuplés, la population y est plutôt vieillissante et socialement favorisée. Concernant l'offre de soin, l'accès aux médecins généralistes est plutôt aisé, mais le temps d'accès à un centre de radiodiagnostic y est plus long qu'en moyenne en France.



	Nom indicateur	Valeur territoire*	Valeur département*	Minimum en France*	Graphique synthétique	Maximum en France*
Dépistage	29. Mammographie dans les 12 à 36 mois avant le traitement	345,6	292,6	154,4		410,0
	30. Biopsie dans l'année avant le traitement	960,0	941,4	720,2		971,3
Diagnostic	31. Cancer du sein in situ ou invasif localisé	828,3	823,0	694,3		965,8
	32. Cancer du sein avec métastases	26,8	22,0	3,2		47,4
Traitement	33. Chirurgie conservatrice	763,3	716,7	513,5		816,7
	34. Mastectomie totale	215,3	230,6	135,7		408,9
	35. Chimiothérapie conventionnelle	416,3	449,3	311,3		640,8
	36. Chimiothérapie néoadjuvante	211,5	249,4	170,4		449,6
	37. Chimiothérapie adjuvante	337,7	344,8	245,8		489,9
	38. Thérapies ciblées	110,4	147,7	100,8		235,2
	39. Radiothérapie	809,5	811,0	604,7		890,9
	40. Hormonothérapie	724,8	723,6	481,6		758,2
	41. Soins palliatifs	12,4	15,9	4,3		138,8
Devenir	42. Reconstruction mammaire après mastectomie totale	598,8	482,8	155,4		818,5
	43. Reconstruction mammaire après mastectomie totale ou partielle	533,0	358,1	137,4		870,5
	44. En vie sans rechute ni métastase à 3 ans	880,0	849,0	664,6		899,6
	45. Reprise de traitement ou apparition de métastases dans les 3 ans	65,9	84,6	45,0		191,3
	46. Décès dans les 3 ans	54,0	62,2	26,5		180,6

* Taux standardisés pour 1 000 habitants.
Sources : SNDS (DCIR Inter Régime - PMSI MCO), Exploitation ORS-Fnors

Cancer du côlon et du rectum - 35#31

352 personnes ont eu un cancer colorectal entre le 1er janvier 2018 et le 31 décembre 2022 dans le territoire

Ce territoire fait partie de la classe B des parcours des personnes présentant un cancer du côlon et du rectum qui se caractérise de la manière suivante :

Territoires avec moins de traitements par chirurgie, des rechutes moins fréquentes et un bon dépistage chez les personnes de 50 à 74 ans. Au niveau socio-démographique, ces territoires sont plutôt socialement favorisés. Concernant l'offre de soins, ils comptent davantage de patients ayant un médecin traitant en activité qu'en moyenne en France, mais l'accès aux traitements en oncologie y est plus difficile.



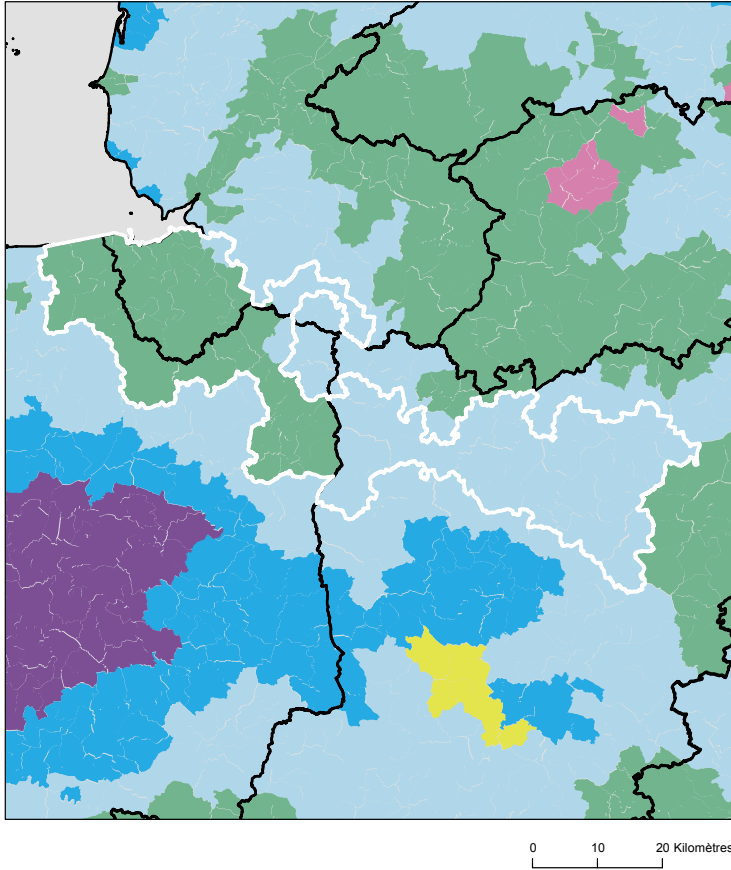
	Nom indicateur*	Valeur territoire*	Valeur département*	Minimum en France*	Graphique synthétique	Maximum en France*
Dépistage	47. Dépistage organisé dans les 30 mois avant le traitement	243,8	212,7	55,6		260,4
	48. Présence de facteurs de risques élevés de cancer colorectal	47,3	55,6	0,0		139,9
Diagnostic	49. Bilan de diagnostic et d'extension complet avant le 1er traitement	134,3	329,4	134,3		843,3
	50. Cancer in situ	342,7	296,3	7,1		500,1
	51. Cancer invasif non métastatique	495,0	433,8	306,0		796,6
	52. Cancer invasif avec métastases synchrones	162,4	269,9	140,4		512,9
	53. Autre cancer actif la même année	93,4	107,9	53,8		372,1
	54. Cancer du côlon	639,7	655,6	391,5		778,9
	55. Cancer du rectum	279,5	287,3	183,5		537,8
	56. Cancer du côlon et du rectum	80,8	57,1	4,7		143,5
Traitement	57. Parcours chirurgical en urgence	101,8	91,8	28,8		287,6
	58. Parcours chirurgical non urgent	562,9	612,0	356,9		776,1
	59. Parcours non chirurgical	335,3	296,2	149,1		591,4
	60. Exérèse endoscopique seule	417,3	337,9	33,4		523,6
	61. Chirurgie carcinologique seule	288,9	258,6	138,6		415,0
	62. Traitement néo adj et chirurgie carcinologique (avec ou sans trait adjuvant)	123,8	106,0	40,8		293,4
	63. Chirurgie carcinologique et traitement adjuvant	85,5	176,1	60,7		436,9
	64. Chimiothérapie ou radiothérapie sans chirurgie	82,9	119,2	67,4		406,9
Devenir	65. En vie sans rechute ni métastase à 3 ans	903,0	814,1	331,4		919,0
	66. Apparition de métastases au cours des 3 premières années de traitement	43,2	121,0	17,1		416,0
	67. Reprise de traitement (après un arrêt d'au moins 6 mois) au cours des 3 premières années de traitement	43,2	69,4	27,3		574,6
	68. Décès dans les 3 ans	71,4	157,0	71,4		490,0

* Taux standardisé pour 1 000 habitants.

Source : SNDS (DCIR Inter Régime - PMSI MCO). Exploitation ORS-Fnors

Caractéristiques démographiques et sociales du territoire - 35#32

Typologie sociale du territoire à l'échelle communale



Comment les territoires d'études ont été bâtis ?

Notre objectif lors de la construction de ces territoires était de proposer des zones :

- suffisamment fine pour mesurer des disparités territoriales ;
- ayant des caractéristiques sociales relativement proches en leurs sein ;
- suffisamment peuplées pour disposer d'indicateurs fiables.

Les variables et analyses utilisées pour construire la typologie sociale présentée page 2 ont été mobilisées.

Les territoires ont été construits en agrégeant les communes selon leurs caractéristiques sociales en respectant la contiguïté géographique, sans contrainte de frontière administrative, et avec une taille minimale de la population fixée à environ 100 000 habitants.

411 zones différentes pouvant pour certaines être à cheval sur un ou plusieurs départements ont ainsi été définies pour la France (hors Mayotte).

Plus d'information sur la méthode de construction de la typologie : [lien rapport](#)

Sources : Insee, État civil, RP, DGFIP, Cnaf, CCMSA - Exploitation ORS-Fnors
La composition communale du territoire est disponible en cliquant [ici](#)

Répartition des communes et de la population selon les classes de la typologie sociale

Classes de typologie	Communes		Population	
	Nombre	Part (%)	Nombre	Part (%)
Situation sociale la plus défavorisée	0	0,0 %	0	0,0 %
Situation sociale défavorable	0	0,0 %	0	0,0 %
Situation sociale plutôt défavorable	0	0,0 %	0	0,0 %
Situation sociale intermédiaire moins de cadres et de professions intellectuelles supérieures, davantage de foyers non imposés, un peu moins d'allocataires du RSA et un peu plus pour l'AAH, un peu plus de jeunes peu ou pas diplômés	44	48,9 %	66 376	57,5 %
Situation sociale intermédiaire Davantage de cadres et de professions intellectuelles supérieures, moins de foyers non imposés, un peu plus d'allocataires du RSA et de chômeurs, un peu moins d'allocataires de l'AAH	0	0,0 %	0	0,0 %
Situation sociale plutôt favorable part de cadres et de professions intellectuelles supérieures les plus élevées	0	0,0 %	0	0,0 %
Situation sociale favorable moins de cadres et de professions intellectuelles supérieures	46	51,1 %	48 979	42,5 %
Situation sociale la plus favorable un peu plus de cadres et professions intellectuelles supérieures	0	0,0 %	0	0,0 %



Caractéristiques démographiques et sociales du territoire - 35#32



	Nom indicateur	Valeur territoire	Valeur département	Minimum en France	Graphique synthétique	Maximum en France
Caractéristiques démographiques	1. Densité de population	65,0	162,1	1,9		38 851,0
	2. Rapport de dépendance <i>(nombre de personnes âgées de moins de 15 ans et de 65 ans ou plus pour 100 personnes âgées de 15 à 64 ans)</i>	91,5	76,8	45,8		107,8
	3. Indice de vieillissement <i>(nombre de personnes âgées de 65 ans et plus pour 100 jeunes de moins de 20 ans)</i>	112,9	73,0	8,6		196,0
	4. Part des habitants de 18 ans et plus	79,4 %	77,8 %	57,5 %		86,6 %
	5. Part des habitants de 50-74 ans	33,2 %	27,6 %	13,4 %		40,1 %
	6. Part des femmes de 50-74 ans	16,7 %	14,3 %	6,4 %		21,2 %
	7. Taux d'accroissement annuel moyen de la population	-0,1	1,0	-1,4		2,4
	8. Part de personnes de 60 ans et plus vivant seules à domicile	30,3 %	31,2 %	21,8 %		49,0 %
	9. Taux de fécondité des femmes de 12-20 ans	6,2	3,8	0,5		64,5
Caractéristiques sociales	10. Part de jeunes de 25-34 ans non scolarisés pas ou peu diplômés (au plus brevet des collèges)	12,2 %	7,8 %	2,6 %		50,4 %
	11. Taux d'activité des 15-64 ans	75,4 %	75,4 %	57,4 %		83,0 %
	12. Part des cadres et professions intellectuelles supérieures de 15 ans et plus ayant un emploi	7,9 %	20,1 %	7,1 %		57,3 %
	13. Part de chômeurs de 15 ans et plus (au sens du recensement)	9,2 %	9,3 %	5,9 %		35,3 %
	14. Part d'enfants de moins de 25 ans vivant dans une famille sans actif occupé	8,4 %	7,5 %	2,4 %		61,8 %
	15. Part de foyers fiscaux non imposés	61,2 %	52,8 %	30,8 %		81,3 %
	16. Taux de personnes couvertes par une allocation	48,1 %	53,8 %	24,4 %		80,4 %
	17. Taux d'allocataires du RSA	3,4 %	3,9 %	1,3 %		37,0 %
	18. Taux de personnes couvertes par le RSA	3,1 %	3,5 %	0,9 %		29,6 %
	19. Taux d'allocataires de 20-64 ans de l'AAH	4,9 %	3,6 %	0,7 %		7,7 %
	20. Part de ménages ne possédant pas de voiture	11,4 %	14,3 %	4,2 %		79,0 %
Caractéristiques environnementales	21. Part des surfaces agricoles en conversion biologiques	0,7 %	1,0 %	0,0 %		97,2 %
	22. Part des surfaces biologiques totales (certifiées bio et en conversion)	6,6 %	10,8 %	0,0 %		97,2 %
	23. Part de population du territoire vivant en zones vulnérables aux nitrates d'origine agricole	100,0 %	100,0 %	0,0 %		100,0 %
	24. Densité (pour 100 km²) d'installations classées pour la protection de l'environnement	4,8	9,4	0,0		353,2
	25. Densité d'anciens sites industriels et activités de service	29,7	41,7	0,0		10 179,4
	26. Densité de sites et sols pollués ou potentiellement pollués appelant une action des pouvoirs publics	1,4	2,5	0,0		254,7
	27. Densité de sites « Secteurs d'information sur les sols » (SIS)	1,4	3,4	0,0		169,8
	28. Part des ménages en précarité énergétique logement en 2018	18,5 %	11,9 %	5,0 %		24,9 %

Cancer du sein - 35#32

483 femmes ont eu un cancer du sein entre le 1er janvier 2018 et le 31 décembre 2022 dans le territoire

Ce territoire fait partie de la classe E des parcours des femmes présentant un cancer du sein qui se caractérise de la manière suivante : Territoires avec un diagnostic de cancer relativement tardif, surtout traité par chirurgie conservatrice, radiothérapie, hormonothérapie et chimiothérapie adjuvante, avec des rechutes moins fréquentes qu'en moyenne en France. Au niveau socio-démographique, ces territoires sont moins densément peuplés, la population y est plutôt vieillissante et socialement favorisée. Concernant l'offre de soin, l'accès aux médecins généralistes est plutôt aisé, mais le temps d'accès à un centre de radiodiagnostic y est plus long qu'en moyenne en France.



	Nom indicateur	Valeur territoire*	Valeur département*	Minimum en France*	Graphique synthétique	Maximum en France*
Dépistage	29. Mammographie dans les 12 à 36 mois avant le traitement	289,3	292,6	154,4		410,0
	30. Biopsie dans l'année avant le traitement	926,9	941,4	720,2		971,3
Diagnostic	31. Cancer du sein in situ ou invasif localisé	848,4	823,0	694,3		965,8
	32. Cancer du sein avec métastases	16,9	22,0	3,2		47,4
Traitement	33. Chirurgie conservatrice	739,3	716,7	513,5		816,7
	34. Mastectomie totale	199,3	230,6	135,7		408,9
	35. Chimiothérapie conventionnelle	449,5	449,3	311,3		640,8
	36. Chimiothérapie néoadjuvante	229,6	249,4	170,4		449,6
	37. Chimiothérapie adjuvante	331,8	344,8	245,8		489,9
	38. Thérapies ciblées	147,0	147,7	100,8		235,2
	39. Radiothérapie	784,9	811,0	604,7		890,9
	40. Hormonothérapie	676,4	723,6	481,6		758,2
	41. Soins palliatifs	19,8	15,9	4,3		138,8
Devenir	42. Reconstruction mammaire après mastectomie totale	374,3	482,8	155,4		818,5
	43. Reconstruction mammaire après mastectomie totale ou partielle	263,0	358,1	137,4		870,5
	44. En vie sans rechute ni métastase à 3 ans	792,2	849,0	664,6		899,6
	45. Reprise de traitement ou apparition de métastases dans les 3 ans	143,5	84,6	45,0		191,3
	46. Décès dans les 3 ans	55,5	62,2	26,5		180,6

* Taux standardisés pour 1 000 habitants.
Sources : SNDS (DCIR Inter Régime - PMSI MCO), Exploitation ORS-Fnors

Cancer du côlon et du rectum - 35#32

547 personnes ont eu un cancer colorectal entre le 1er janvier 2018 et le 31 décembre 2022 dans le territoire

Ce territoire fait partie de la classe E des parcours des personnes présentant un cancer du côlon et du rectum qui se caractérise de la manière suivante :

Territoires avec un diagnostic de cancer tardif, surtout traité par chirurgie et un bon dépistage chez les personnes de 50 à 74 ans. Au niveau socio-démographique, ces territoires sont moins densément peuplés et la population y est plutôt favorisée. Concernant l'offre de soins, l'accès aux médecins généralistes est plus aisé dans cette classe qu'en moyenne en France.



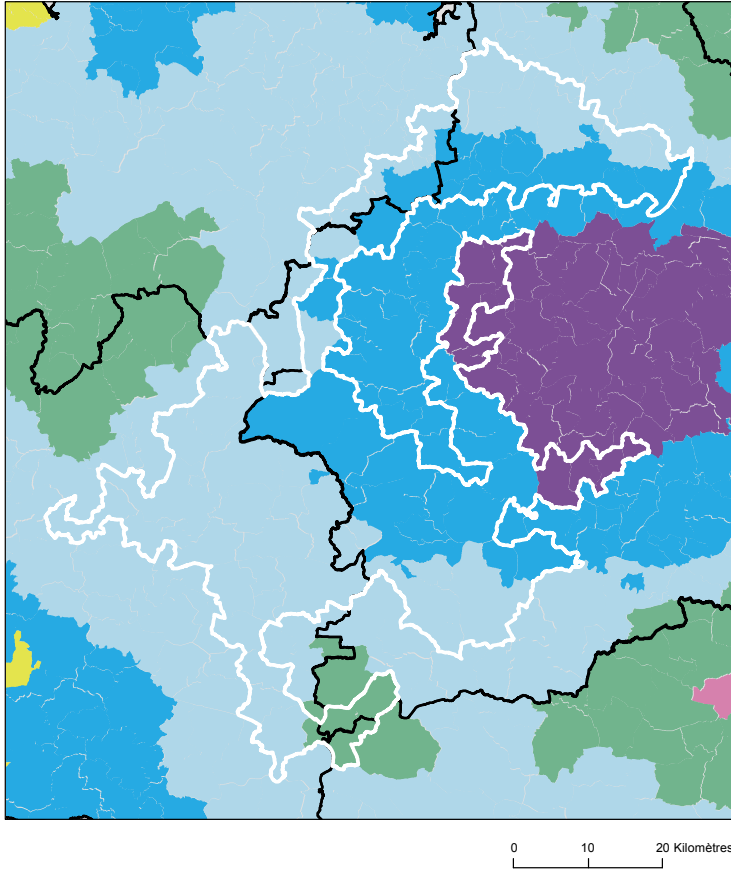
	Nom indicateur*	Valeur territoire*	Valeur département*	Minimum en France*	Graphique synthétique	Maximum en France*
Dépistage	47. Dépistage organisé dans les 30 mois avant le traitement	166,8	212,7	55,6		260,4
	48. Présence de facteurs de risques élevés de cancer colorectal	50,6	55,6	0,0		139,9
Diagnostic	49. Bilan de diagnostic et d'extension complet avant le 1er traitement	202,3	329,4	134,3		843,3
	50. Cancer in situ	437,0	296,3	7,1		500,1
	51. Cancer invasif non métastatique	422,6	433,8	306,0		796,6
	52. Cancer invasif avec métastases synchrones	140,4	269,9	140,4		512,9
	53. Autre cancer actif la même année	118,9	107,9	53,8		372,1
	54. Cancer du côlon	662,9	655,6	391,5		778,9
	55. Cancer du rectum	285,8	287,3	183,5		537,8
	56. Cancer du côlon et du rectum	51,3	57,1	4,7		143,5
Traitement	57. Parcours chirurgical en urgence	164,2	91,8	28,8		287,6
	58. Parcours chirurgical non urgent	631,9	612,0	356,9		776,1
	59. Parcours non chirurgical	203,9	296,2	149,1		591,4
	60. Exérèse endoscopique seule	386,4	337,9	33,4		523,6
	61. Chirurgie carcinologique seule	249,6	258,6	138,6		415,0
	62. Traitement néo adj et chirurgie carcinologique (avec ou sans trait adjuvant)	80,3	106,0	40,8		293,4
	63. Chirurgie carcinologique et traitement adjuvant	179,0	176,1	60,7		436,9
	64. Chimiothérapie ou radiothérapie sans chirurgie	104,8	119,2	67,4		406,9
Devenir	65. En vie sans rechute ni métastase à 3 ans	574,8	814,1	331,4		919,0
	66. Apparition de métastases au cours des 3 premières années de traitement	246,0	121,0	17,1		416,0
	67. Reprise de traitement (après un arrêt d'au moins 6 mois) au cours des 3 premières années de traitement	361,1	69,4	27,3		574,6
	68. Décès dans les 3 ans	99,6	157,0	71,4		490,0

* Taux standardisé pour 1 000 habitants.

Source : SNDS (DCIR Inter Régime - PMSI MCO). Exploitation ORS-Fnors

Caractéristiques démographiques et sociales du territoire - 35#170

Typologie sociale du territoire à l'échelle communale



Comment les territoires d'études ont été bâtis ?

Notre objectif lors de la construction de ces territoires était de proposer des zones :

- suffisamment fine pour mesurer des disparités territoriales ;
- ayant des caractéristiques sociales relativement proches en leurs sein ;
- suffisamment peuplées pour disposer d'indicateurs fiables.

Les variables et analyses utilisées pour construire la typologie sociale présentée page 2 ont été mobilisées.

Les territoires ont été construits en agrégeant les communes selon leurs caractéristiques sociales en respectant la contiguïté géographique, sans contrainte de frontière administrative, et avec une taille minimale de la population fixée à environ 100 000 habitants.

411 zones différentes pouvant pour certaines être à cheval sur un ou plusieurs départements ont ainsi été définies pour la France (hors Mayotte).

Plus d'information sur la méthode de construction de la typologie : [lien rapport](#)

Sources : Insee, État civil, RP, DGFIP, Cnaf, CCMSA - Exploitation ORS-Fnors
La composition communale du territoire est disponible en cliquant [ici](#)

Répartition des communes et de la population selon les classes de la typologie sociale

Classes de typologie	Communes		Population	
	Nombre	Part (%)	Nombre	Part (%)
Situation sociale la plus défavorisée	0	0,0 %	0	0,0 %
Situation sociale défavorable	0	0,0 %	0	0,0 %
Situation sociale plutôt défavorable	0	0,0 %	0	0,0 %
Situation sociale intermédiaire moins de cadres et de professions intellectuelles supérieures, davantage de foyers non imposés, un peu moins d'allocataires du RSA et un peu plus pour l'AAH, un peu plus de jeunes peu ou pas diplômés	4	3,7 %	16 301	7,6 %
Situation sociale intermédiaire Davantage de cadres et de professions intellectuelles supérieures, moins de foyers non imposés, un peu plus d'allocataires du RSA et de chômeurs, un peu moins d'allocataires de l'AAH	0	0,0 %	0	0,0 %
Situation sociale plutôt favorable part de cadres et de professions intellectuelles supérieures les plus élevées	13	12,0 %	37 966	17,7 %
Situation sociale favorable moins de cadres et de professions intellectuelles supérieures	54	50,0 %	89 704	41,7 %
Situation sociale la plus favorable un peu plus de cadres et professions intellectuelles supérieures	37	34,3 %	71 061	33,0 %

Caractéristiques démographiques et sociales du territoire - 35#170



	Nom indicateur	Valeur territoire	Valeur département	Minimum en France	Graphique synthétique	Maximum en France
Caractéristiques démographiques	1. Densité de population	83,3	162,1	1,9		38 851,0
	2. Rapport de dépendance <i>(nombre de personnes âgées de moins de 15 ans et de 65 ans ou plus pour 100 personnes âgées de 15 à 64 ans)</i>	82,9	76,8	45,8		107,8
	3. Indice de vieillissement <i>(nombre de personnes âgées de 65 ans et plus pour 100 jeunes de moins de 20 ans)</i>	73,6	73,0	8,6		196,0
	4. Part des habitants de 18 ans et plus	75,8 %	77,8 %	57,5 %		86,6 %
	5. Part des habitants de 50-74 ans	29,8 %	27,6 %	13,4 %		40,1 %
	6. Part des femmes de 50-74 ans	15,0 %	14,3 %	6,4 %		21,2 %
	7. Taux d'accroissement annuel moyen de la population	0,8	1,0	-1,4		2,4
	8. Part de personnes de 60 ans et plus vivant seules à domicile	29,0 %	31,2 %	21,8 %		49,0 %
	9. Taux de fécondité des femmes de 12-20 ans	3,4	3,8	0,5		64,5
Caractéristiques sociales	10. Part de jeunes de 25-34 ans non scolarisés pas ou peu diplômés (au plus brevet des collèges)	8,0 %	7,8 %	2,6 %		50,4 %
	11. Taux d'activité des 15-64 ans	78,2 %	75,4 %	57,4 %		83,0 %
	12. Part des cadres et professions intellectuelles supérieures de 15 ans et plus ayant un emploi	13,6 %	20,1 %	7,1 %		57,3 %
	13. Part de chômeurs de 15 ans et plus (au sens du recensement)	8,2 %	9,3 %	5,9 %		35,3 %
	14. Part d'enfants de moins de 25 ans vivant dans une famille sans actif occupé	5,5 %	7,5 %	2,4 %		61,8 %
	15. Part de foyers fiscaux non imposés	56,5 %	52,8 %	30,8 %		81,3 %
	16. Taux de personnes couvertes par une allocation	52,1 %	53,8 %	24,4 %		80,4 %
	17. Taux d'allocataires du RSA	3,1 %	3,9 %	1,3 %		37,0 %
	18. Taux de personnes couvertes par le RSA	2,3 %	3,5 %	0,9 %		29,6 %
	19. Taux d'allocataires de 20-64 ans de l'AAH	3,2 %	3,6 %	0,7 %		7,7 %
	20. Part de ménages ne possédant pas de voiture	7,9 %	14,3 %	4,2 %		79,0 %
Caractéristiques environnementales	21. Part des surfaces agricoles en conversion biologiques	0,8 %	1,0 %	0,0 %		97,2 %
	22. Part des surfaces biologiques totales (certifiées bio et en conversion)	9,3 %	10,8 %	0,0 %		97,2 %
	23. Part de population du territoire vivant en zones vulnérables aux nitrates d'origine agricole	100,0 %	100,0 %	0,0 %		100,0 %
	24. Densité (pour 100 km²) d'installations classées pour la protection de l'environnement	8,8	9,4	0,0		353,2
	25. Densité d'anciens sites industriels et activités de service	24,1	41,7	0,0		10 179,4
	26. Densité de sites et sols pollués ou potentiellement pollués appelant une action des pouvoirs publics	2,6	2,5	0,0		254,7
	27. Densité de sites « Secteurs d'information sur les sols » (SIS)	3,3	3,4	0,0		169,8
	28. Part des ménages en précarité énergétique logement en 2018	14,0 %	11,9 %	5,0 %		24,9 %

Cancer du sein - 35#170

793 femmes ont eu un cancer du sein entre le 1er janvier 2018 et le 31 décembre 2022 dans le territoire

Ce territoire fait partie de la classe E des parcours des femmes présentant un cancer du sein qui se caractérise de la manière suivante : Territoires avec un diagnostic de cancer relativement tardif, surtout traité par chirurgie conservatrice, radiothérapie, hormonothérapie et chimiothérapie adjuvante, avec des rechutes moins fréquentes qu'en moyenne en France. Au niveau socio-démographique, ces territoires sont moins densément peuplés, la population y est plutôt vieillissante et socialement favorisée. Concernant l'offre de soin, l'accès aux médecins généralistes est plutôt aisé, mais le temps d'accès à un centre de radiodiagnostic y est plus long qu'en moyenne en France.



	Nom indicateur	Valeur territoire*	Valeur département*	Minimum en France*	Graphique synthétique	Maximum en France*
Dépistage	29. Mammographie dans les 12 à 36 mois avant le traitement	265,8	292,6	154,4		410,0
	30. Biopsie dans l'année avant le traitement	942,8	941,4	720,2		971,3
Diagnostic	31. Cancer du sein in situ ou invasif localisé	830,7	823,0	694,3		965,8
	32. Cancer du sein avec métastases	15,2	22,0	3,2		47,4
Traitement	33. Chirurgie conservatrice	689,0	716,7	513,5		816,7
	34. Mastectomie totale	215,7	230,6	135,7		408,9
	35. Chimiothérapie conventionnelle	431,8	449,3	311,3		640,8
	36. Chimiothérapie néoadjuvante	264,8	249,4	170,4		449,6
	37. Chimiothérapie adjuvante	331,9	344,8	245,8		489,9
	38. Thérapies ciblées	176,3	147,7	100,8		235,2
	39. Radiothérapie	786,7	811,0	604,7		890,9
	40. Hormonothérapie	715,2	723,6	481,6		758,2
	41. Soins palliatifs	16,6	15,9	4,3		138,8
Devenir	42. Reconstruction mammaire après mastectomie totale	439,1	482,8	155,4		818,5
	43. Reconstruction mammaire après mastectomie totale ou partielle	358,5	358,1	137,4		870,5
	44. En vie sans rechute ni métastase à 3 ans	863,5	849,0	664,6		899,6
	45. Reprise de traitement ou apparition de métastases dans les 3 ans	60,8	84,6	45,0		191,3
	46. Décès dans les 3 ans	70,7	62,2	26,5		180,6

* Taux standardisés pour 1 000 habitants.
Sources : SNDS (DCIR Inter Régime - PMSI MCO), Exploitation ORS-Fnors



Cancer du côlon et du rectum - 35#170

587 personnes ont eu un cancer colorectal entre le 1er janvier 2018 et le 31 décembre 2022 dans le territoire

Ce territoire fait partie de la classe B des parcours des personnes présentant un cancer du côlon et du rectum qui se caractérise de la manière suivante :
Territoires avec moins de traitements par chirurgie, des rechutes moins fréquentes et un bon dépistage chez les personnes de 50 à 74 ans. Au niveau socio-démographique, ces territoires sont plutôt socialement favorisés. Concernant l'offre de soins, ils comptent davantage de patients ayant un médecin traitant en activité qu'en moyenne en France, mais l'accès aux traitements en oncologie y est plus difficile.



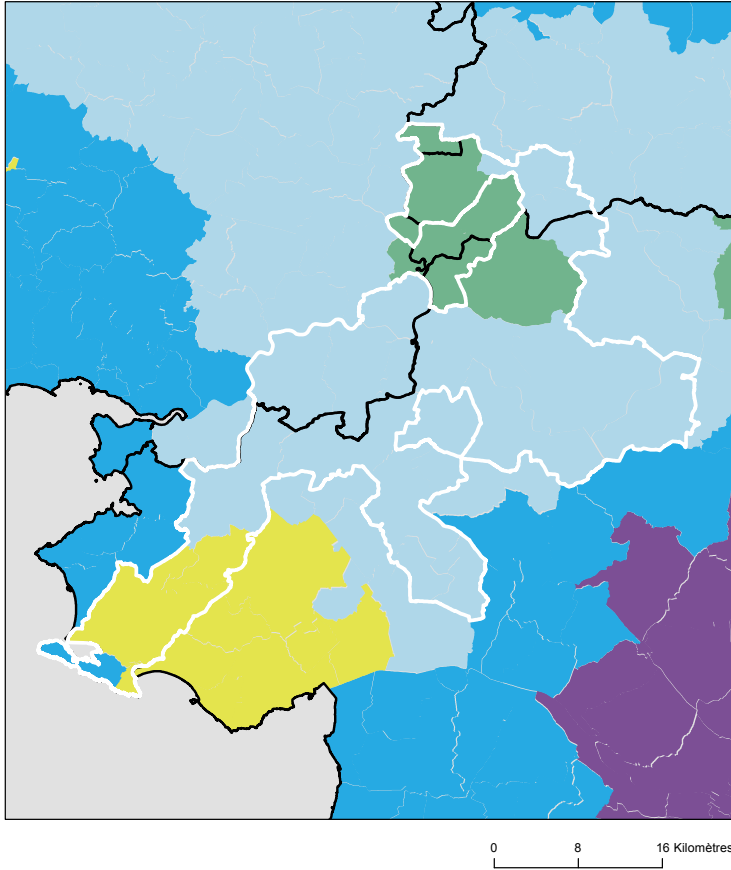
	Nom indicateur*	Valeur territoire*	Valeur département*	Minimum en France*	Graphique synthétique	Maximum en France*
Dépistage	47. Dépistage organisé dans les 30 mois avant le traitement	189,4	212,7	55,6		260,4
	48. Présence de facteurs de risques élevés de cancer colorectal	48,0	55,6	0,0		139,9
Diagnostic	49. Bilan de diagnostic et d'extension complet avant le 1er traitement	348,8	329,4	134,3		843,3
	50. Cancer in situ	225,8	296,3	7,1		500,1
	51. Cancer invasif non métastatique	476,7	433,8	306,0		796,6
	52. Cancer invasif avec métastases synchrones	297,5	269,9	140,4		512,9
	53. Autre cancer actif la même année	131,7	107,9	53,8		372,1
	54. Cancer du côlon	655,3	655,6	391,5		778,9
	55. Cancer du rectum	301,3	287,3	183,5		537,8
	56. Cancer du côlon et du rectum	43,4	57,1	4,7		143,5
Traitement	57. Parcours chirurgical en urgence	114,5	91,8	28,8		287,6
	58. Parcours chirurgical non urgent	584,3	612,0	356,9		776,1
	59. Parcours non chirurgical	301,2	296,2	149,1		591,4
	60. Exérèse endoscopique seule	292,3	337,9	33,4		523,6
	61. Chirurgie carcinologique seule	263,2	258,6	138,6		415,0
	62. Traitement néo adj et chirurgie carcinologique (avec ou sans trait adjuvant)	107,4	106,0	40,8		293,4
	63. Chirurgie carcinologique et traitement adjuvant	208,4	176,1	60,7		436,9
	64. Chimiothérapie ou radiothérapie sans chirurgie	119,1	119,2	67,4		406,9
Devenir	65. En vie sans rechute ni métastase à 3 ans	782,6	814,1	331,4		919,0
	66. Apparition de métastases au cours des 3 premières années de traitement	81,4	121,0	17,1		416,0
	67. Reprise de traitement (après un arrêt d'au moins 6 mois) au cours des 3 premières années de traitement	63,4	69,4	27,3		574,6
	68. Décès dans les 3 ans	172,0	157,0	71,4		490,0

* Taux standardisé pour 1 000 habitants.
Source : SNDS (DCIR Inter Régime - PMSI MCO). Exploitation ORS-Fnors



Caractéristiques démographiques et sociales du territoire - 35#187

Typologie sociale du territoire à l'échelle communale



Comment les territoires d'études ont été bâtis ?

Notre objectif lors de la construction de ces territoires était de proposer des zones :

- suffisamment fine pour mesurer des disparités territoriales ;
- ayant des caractéristiques sociales relativement proches en leurs sein ;
- suffisamment peuplées pour disposer d'indicateurs fiables.

Les variables et analyses utilisées pour construire la typologie sociale présentée page 2 ont été mobilisées.

Les territoires ont été construits en agrégeant les communes selon leurs caractéristiques sociales en respectant la contiguïté géographique, sans contrainte de frontière administrative, et avec une taille minimale de la population fixée à environ 100 000 habitants.

411 zones différentes pouvant pour certaines être à cheval sur un ou plusieurs départements ont ainsi été définies pour la France (hors Mayotte).

Plus d'information sur la méthode de construction de la typologie : [lien rapport](#)

Sources : Insee, État civil, RP, DGFIP, Cnaf, CCMSA - Exploitation ORS-Fnors
La composition communale du territoire est disponible en cliquant [ici](#)

Répartition des communes et de la population selon les classes de la typologie sociale

Classes de typologie	Communes		Population	
	Nombre	Part (%)	Nombre	Part (%)
Situation sociale la plus défavorisée	0	0,0 %	0	0,0 %
Situation sociale défavorable	0	0,0 %	0	0,0 %
Situation sociale plutôt défavorable	0	0,0 %	0	0,0 %
Situation sociale intermédiaire moins de cadres et de professions intellectuelles supérieures, davantage de foyers non imposés, un peu moins d'allocataires du RSA et un peu plus pour l'AAH, un peu plus de jeunes peu ou pas diplômés	4	14,8 %	7 819	7,7 %
Situation sociale intermédiaire Davantage de cadres et de professions intellectuelles supérieures, moins de foyers non imposés, un peu plus d'allocataires du RSA et de chômeurs, un peu moins d'allocataires de l'AAH	3	11,1 %	25 260	25,0 %
Situation sociale plutôt favorable part de cadres et de professions intellectuelles supérieures les plus élevées	0	0,0 %	0	0,0 %
Situation sociale favorable moins de cadres et de professions intellectuelles supérieures	18	66,7 %	61 036	60,4 %
Situation sociale la plus favorable un peu plus de cadres et professions intellectuelles supérieures	2	7,4 %	6 930	6,9 %

Caractéristiques démographiques et sociales du territoire - 35#187



	Nom indicateur	Valeur territoire	Valeur département	Minimum en France	Graphique synthétique	Maximum en France
Caractéristiques démographiques	1. Densité de population	100,4	162,1	1,9		38 851,0
	2. Rapport de dépendance <i>(nombre de personnes âgées de moins de 15 ans et de 65 ans ou plus pour 100 personnes âgées de 15 à 64 ans)</i>	89,3	76,8	45,8		107,8
	3. Indice de vieillissement <i>(nombre de personnes âgées de 65 ans et plus pour 100 jeunes de moins de 20 ans)</i>	100,4	73,0	8,6		196,0
	4. Part des habitants de 18 ans et plus	78,0 %	77,8 %	57,5 %		86,6 %
	5. Part des habitants de 50-74 ans	34,0 %	27,6 %	13,4 %		40,1 %
	6. Part des femmes de 50-74 ans	17,5 %	14,3 %	6,4 %		21,2 %
	7. Taux d'accroissement annuel moyen de la population	0,7	1,0	-1,4		2,4
	8. Part de personnes de 60 ans et plus vivant seules à domicile	28,4 %	31,2 %	21,8 %		49,0 %
	9. Taux de fécondité des femmes de 12-20 ans	3,3	3,8	0,5		64,5
Caractéristiques sociales	10. Part de jeunes de 25-34 ans non scolarisés pas ou peu diplômés (au plus brevet des collèges)	8,2 %	7,8 %	2,6 %		50,4 %
	11. Taux d'activité des 15-64 ans	77,4 %	75,4 %	57,4 %		83,0 %
	12. Part des cadres et professions intellectuelles supérieures de 15 ans et plus ayant un emploi	9,9 %	20,1 %	7,1 %		57,3 %
	13. Part de chômeurs de 15 ans et plus (au sens du recensement)	8,9 %	9,3 %	5,9 %		35,3 %
	14. Part d'enfants de moins de 25 ans vivant dans une famille sans actif occupé	5,2 %	7,5 %	2,4 %		61,8 %
	15. Part de foyers fiscaux non imposés	54,8 %	52,8 %	30,8 %		81,3 %
	16. Taux de personnes couvertes par une allocation	49,1 %	53,8 %	24,4 %		80,4 %
	17. Taux d'allocataires du RSA	3,0 %	3,9 %	1,3 %		37,0 %
	18. Taux de personnes couvertes par le RSA	2,2 %	3,5 %	0,9 %		29,6 %
	19. Taux d'allocataires de 20-64 ans de l'AAH	3,3 %	3,6 %	0,7 %		7,7 %
	20. Part de ménages ne possédant pas de voiture	6,5 %	14,3 %	4,2 %		79,0 %
Caractéristiques environnementales	21. Part des surfaces agricoles en conversion biologiques	2,6 %	1,0 %	0,0 %		97,2 %
	22. Part des surfaces biologiques totales (certifiées bio et en conversion)	29,1 %	10,8 %	0,0 %		97,2 %
	23. Part de population du territoire vivant en zones vulnérables aux nitrates d'origine agricole	100,0 %	100,0 %	0,0 %		100,0 %
	24. Densité (pour 100 km²) d'installations classées pour la protection de l'environnement	4,6	9,4	0,0		353,2
	25. Densité d'anciens sites industriels et activités de service	27,6	41,7	0,0		10 179,4
	26. Densité de sites et sols pollués ou potentiellement pollués appelant une action des pouvoirs publics	1,4	2,5	0,0		254,7
	27. Densité de sites « Secteurs d'information sur les sols » (SIS)	2,6	3,4	0,0		169,8
	28. Part des ménages en précarité énergétique logement en 2018	14,0 %	11,9 %	5,0 %		24,9 %



Cancer du sein - 35#187

430 femmes ont eu un cancer du sein entre le 1er janvier 2018 et le 31 décembre 2022 dans le territoire

Ce territoire fait partie de la classe E des parcours des femmes présentant un cancer du sein qui se caractérise de la manière suivante : Territoires avec un diagnostic de cancer relativement tardif, surtout traité par chirurgie conservatrice, radiothérapie, hormonothérapie et chimiothérapie adjuvante, avec des rechutes moins fréquentes qu'en moyenne en France. Au niveau socio-démographique, ces territoires sont moins densément peuplés, la population y est plutôt vieillissante et socialement favorisée. Concernant l'offre de soin, l'accès aux médecins généralistes est plutôt aisé, mais le temps d'accès à un centre de radiodiagnostic y est plus long qu'en moyenne en France.



	Nom indicateur	Valeur territoire*	Valeur département*	Minimum en France*	Graphique synthétique	Maximum en France*
Dépistage	29. Mammographie dans les 12 à 36 mois avant le traitement	328,8	292,6	154,4		410,0
	30. Biopsie dans l'année avant le traitement	935,9	941,4	720,2		971,3
Diagnostic	31. Cancer du sein in situ ou invasif localisé	852,1	823,0	694,3		965,8
	32. Cancer du sein avec métastases	19,9	22,0	3,2		47,4
Traitement	33. Chirurgie conservatrice	732,2	716,7	513,5		816,7
	34. Mastectomie totale	265,7	230,6	135,7		408,9
	35. Chimiothérapie conventionnelle	432,3	449,3	311,3		640,8
	36. Chimiothérapie néoadjuvante	223,0	249,4	170,4		449,6
	37. Chimiothérapie adjuvante	349,2	344,8	245,8		489,9
	38. Thérapies ciblées	141,7	147,7	100,8		235,2
	39. Radiothérapie	842,4	811,0	604,7		890,9
	40. Hormonothérapie	696,3	723,6	481,6		758,2
	41. Soins palliatifs	14,4	15,9	4,3		138,8
Devenir	42. Reconstruction mammaire après mastectomie totale	413,7	482,8	155,4		818,5
	43. Reconstruction mammaire après mastectomie totale ou partielle	259,4	358,1	137,4		870,5
	44. En vie sans rechute ni métastase à 3 ans	791,8	849,0	664,6		899,6
	45. Reprise de traitement ou apparition de métastases dans les 3 ans	155,2	84,6	45,0		191,3
	46. Décès dans les 3 ans	48,4	62,2	26,5		180,6

* Taux standardisés pour 1 000 habitants. Sources : SNDS (DCIR Inter Régime - PMSI MCO), Exploitation ORS-Fnors



Cancer du côlon et du rectum - 35#187

255 personnes ont eu un cancer colorectal entre le 1er janvier 2018 et le 31 décembre 2022
dans le territoire

Ce territoire fait partie de la classe A des parcours des personnes présentant un cancer du côlon et du rectum qui se caractérise de la manière suivante :
Territoires avec moins de parcours chirurgicaux et des rechutes moins fréquentes qu'en moyenne en France. Au niveau socio-démographique, ces territoires sont relativement vieillissants et moins densément peuplés. Concernant l'offre de soins, l'accès aux traitements en cancérologie y est légèrement plus difficile qu'en moyenne en France.



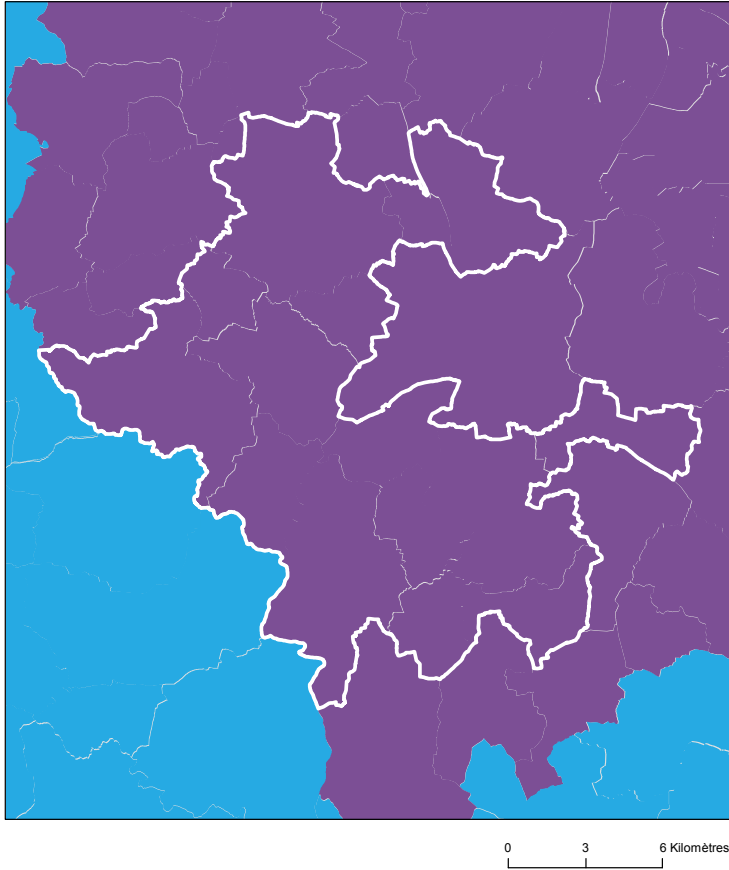
	Nom indicateur*	Valeur territoire*	Valeur département*	Minimum en France*	Graphique synthétique	Maximum en France*
Dépistage	47. Dépistage organisé dans les 30 mois avant le traitement	182,3	212,7	55,6		260,4
	48. Présence de facteurs de risques élevés de cancer colorectal	47,0	55,6	0,0		139,9
Diagnostic	49. Bilan de diagnostic et d'extension complet avant le 1er traitement	513,4	329,4	134,3		843,3
	50. Cancer in situ	214,3	296,3	7,1		500,1
	51. Cancer invasif non métastatique	539,4	433,8	306,0		796,6
	52. Cancer invasif avec métastases synchrones	246,3	269,9	140,4		512,9
	53. Autre cancer actif la même année	130,0	107,9	53,8		372,1
	54. Cancer du côlon	653,9	655,6	391,5		778,9
	55. Cancer du rectum	330,1	287,3	183,5		537,8
	56. Cancer du côlon et du rectum	15,9	57,1	4,7		143,5
Traitement	57. Parcours chirurgical en urgence	78,7	91,8	28,8		287,6
	58. Parcours chirurgical non urgent	636,6	612,0	356,9		776,1
	59. Parcours non chirurgical	284,8	296,2	149,1		591,4
	60. Exérèse endoscopique seule	281,2	337,9	33,4		523,6
	61. Chirurgie carcinologique seule	234,3	258,6	138,6		415,0
	62. Traitement néo adj et chirurgie carcinologique (avec ou sans trait adjuvant)	157,3	106,0	40,8		293,4
	63. Chirurgie carcinologique et traitement adjuvant	206,1	176,1	60,7		436,9
	64. Chimiothérapie ou radiothérapie sans chirurgie	120,1	119,2	67,4		406,9
Devenir	65. En vie sans rechute ni métastase à 3 ans	837,2	814,1	331,4		919,0
	66. Apparition de métastases au cours des 3 premières années de traitement	85,7	121,0	17,1		416,0
	67. Reprise de traitement (après un arrêt d'au moins 6 mois) au cours des 3 premières années de traitement	71,3	69,4	27,3		574,6
	68. Décès dans les 3 ans	177,0	157,0	71,4		490,0

* Taux standardisé pour 1 000 habitants.

Source : SNDS (DCIR Inter Régime - PMSI MCO). Exploitation ORS-Fnors

Caractéristiques démographiques et sociales du territoire - 35#198

Typologie sociale du territoire à l'échelle communale



Comment les territoires d'études ont été bâtis ?

Notre objectif lors de la construction de ces territoires était de proposer des zones :

- suffisamment fine pour mesurer des disparités territoriales ;
- ayant des caractéristiques sociales relativement proches en leurs sein ;
- suffisamment peuplées pour disposer d'indicateurs fiables.

Les variables et analyses utilisées pour construire la typologie sociale présentée page 2 ont été mobilisées.

Les territoires ont été construits en agrégeant les communes selon leurs caractéristiques sociales en respectant la contiguïté géographique, sans contrainte de frontière administrative, et avec une taille minimale de la population fixée à environ 100 000 habitants.

411 zones différentes pouvant pour certaines être à cheval sur un ou plusieurs départements ont ainsi été définies pour la France (hors Mayotte).

Plus d'information sur la méthode de construction de la typologie : [lien rapport](#)

Sources : Insee, État civil, RP, DGFIP, Cnaf, CCMSA - Exploitation ORS-Fnors
 La composition communale du territoire est disponible en cliquant [ici](#)

Répartition des communes et de la population selon les classes de la typologie sociale

Classes de typologie	Communes		Population	
	Nombre	Part (%)	Nombre	Part (%)
Situation sociale la plus défavorisée	0	0,0 %	0	0,0 %
Situation sociale défavorable	0	0,0 %	0	0,0 %
Situation sociale plutôt défavorable	0	0,0 %	0	0,0 %
Situation sociale intermédiaire moins de cadres et de professions intellectuelles supérieures, davantage de foyers non imposés, un peu moins d'allocataires du RSA et un peu plus pour l'AAH, un peu plus de jeunes peu ou pas diplômés	0	0,0 %	0	0,0 %
Situation sociale intermédiaire Davantage de cadres et de professions intellectuelles supérieures, moins de foyers non imposés, un peu plus d'allocataires du RSA et de chômeurs, un peu moins d'allocataires de l'AAH	0	0,0 %	0	0,0 %
Situation sociale plutôt favorable part de cadres et de professions intellectuelles supérieures les plus élevées	15	100,0 %	125 292	100,0 %
Situation sociale favorable moins de cadres et de professions intellectuelles supérieures	0	0,0 %	0	0,0 %
Situation sociale la plus favorable un peu plus de cadres et professions intellectuelles supérieures	0	0,0 %	0	0,0 %

Caractéristiques démographiques et sociales du territoire - 35#198



	Nom indicateur	Valeur territoire	Valeur département	Minimum en France	Graphique synthétique	Maximum en France
Caractéristiques démographiques	1. Densité de population	516,5	162,1	1,9		38 851,0
	2. Rapport de dépendance <i>(nombre de personnes âgées de moins de 15 ans et de 65 ans ou plus pour 100 personnes âgées de 15 à 64 ans)</i>	71,8	76,8	45,8		107,8
	3. Indice de vieillissement <i>(nombre de personnes âgées de 65 ans et plus pour 100 jeunes de moins de 20 ans)</i>	66,7	73,0	8,6		196,0
	4. Part des habitants de 18 ans et plus	77,6 %	77,8 %	57,5 %		86,6 %
	5. Part des habitants de 50-74 ans	27,6 %	27,6 %	13,4 %		40,1 %
	6. Part des femmes de 50-74 ans	14,5 %	14,3 %	6,4 %		21,2 %
	7. Taux d'accroissement annuel moyen de la population	1,6	1,0	-1,4		2,4
	8. Part de personnes de 60 ans et plus vivant seules à domicile	27,5 %	31,2 %	21,8 %		49,0 %
	9. Taux de fécondité des femmes de 12-20 ans	3,8	3,8	0,5		64,5
Caractéristiques sociales	10. Part de jeunes de 25-34 ans non scolarisés pas ou peu diplômés (au plus brevet des collèges)	7,6 %	7,8 %	2,6 %		50,4 %
	11. Taux d'activité des 15-64 ans	76,1 %	75,4 %	57,4 %		83,0 %
	12. Part des cadres et professions intellectuelles supérieures de 15 ans et plus ayant un emploi	24,5 %	20,1 %	7,1 %		57,3 %
	13. Part de chômeurs de 15 ans et plus (au sens du recensement)	9,5 %	9,3 %	5,9 %		35,3 %
	14. Part d'enfants de moins de 25 ans vivant dans une famille sans actif occupé	3,9 %	7,5 %	2,4 %		61,8 %
	15. Part de foyers fiscaux non imposés	46,4 %	52,8 %	30,8 %		81,3 %
	16. Taux de personnes couvertes par une allocation	52,5 %	53,8 %	24,4 %		80,4 %
	17. Taux d'allocataires du RSA	3,8 %	3,9 %	1,3 %		37,0 %
	18. Taux de personnes couvertes par le RSA	3,7 %	3,5 %	0,9 %		29,6 %
	19. Taux d'allocataires de 20-64 ans de l'AAH	3,4 %	3,6 %	0,7 %		7,7 %
	20. Part de ménages ne possédant pas de voiture	10,2 %	14,3 %	4,2 %		79,0 %
Caractéristiques environnementales	21. Part des surfaces agricoles en conversion biologiques	0,7 %	1,0 %	0,0 %		97,2 %
	22. Part des surfaces biologiques totales (certifiées bio et en conversion)	17,1 %	10,8 %	0,0 %		97,2 %
	23. Part de population du territoire vivant en zones vulnérables aux nitrates d'origine agricole	100,0 %	100,0 %	0,0 %		100,0 %
	24. Densité (pour 100 km²) d'installations classées pour la protection de l'environnement	23,9	9,4	0,0		353,2
	25. Densité d'anciens sites industriels et activités de service	98,1	41,7	0,0		10 179,4
	26. Densité de sites et sols pollués ou potentiellement pollués appelant une action des pouvoirs publics	6,2	2,5	0,0		254,7
	27. Densité de sites « Secteurs d'information sur les sols » (SIS)	8,7	3,4	0,0		169,8
	28. Part des ménages en précarité énergétique logement en 2018	7,3 %	11,9 %	5,0 %		24,9 %

Cancer du sein - 35#198

644 femmes ont eu un cancer du sein entre le 1er janvier 2018 et le 31 décembre 2022 dans le territoire

Ce territoire fait partie de la classe C des parcours des femmes présentant un cancer du sein qui se caractérise de la manière suivante : Territoires avec un diagnostic de cancer plutôt précoce, plus souvent traité par chimiothérapie néo-adjuvante mais moins par chimiothérapie conventionnelle, radiothérapie ou hormonothérapie, avec un bon dépistage des femmes de 50-74 ans. Au niveau socio-démographique, ces territoires sont plus densément peuplés et socialement plutôt favorisés. Concernant l'offre de soins, ils sont en moyenne plus proches des structures de soins pour le diagnostic et le traitement des cancers, mais les personnes ont moins de médecin traitant en activité qu'en moyenne en France.



	Nom indicateur	Valeur territoire*	Valeur département*	Minimum en France*	Graphique synthétique	Maximum en France*
Dépistage	29. Mammographie dans les 12 à 36 mois avant le traitement	338,9	292,6	154,4		410,0
	30. Biopsie dans l'année avant le traitement	936,8	941,4	720,2		971,3
Diagnostic	31. Cancer du sein in situ ou invasif localisé	818,3	823,0	694,3		965,8
	32. Cancer du sein avec métastases	13,5	22,0	3,2		47,4
Traitement	33. Chirurgie conservatrice	692,5	716,7	513,5		816,7
	34. Mastectomie totale	239,7	230,6	135,7		408,9
	35. Chimiothérapie conventionnelle	409,4	449,3	311,3		640,8
	36. Chimiothérapie néoadjuvante	254,9	249,4	170,4		449,6
	37. Chimiothérapie adjuvante	310,7	344,8	245,8		489,9
	38. Thérapies ciblées	177,8	147,7	100,8		235,2
	39. Radiothérapie	803,5	811,0	604,7		890,9
	40. Hormonothérapie	704,2	723,6	481,6		758,2
	41. Soins palliatifs	14,3	15,9	4,3		138,8
Devenir	42. Reconstruction mammaire après mastectomie totale	565,5	482,8	155,4		818,5
	43. Reconstruction mammaire après mastectomie totale ou partielle	418,8	358,1	137,4		870,5
	44. En vie sans rechute ni métastase à 3 ans	803,7	849,0	664,6		899,6
	45. Reprise de traitement ou apparition de métastases dans les 3 ans	125,1	84,6	45,0		191,3
	46. Décès dans les 3 ans	71,2	62,2	26,5		180,6

* Taux standardisés pour 1 000 habitants.
Sources : SNDS (DCIR Inter Régime - PMSI MCO), Exploitation ORS-Fnors

Cancer du côlon et du rectum - 35#198

361 personnes ont eu un cancer colorectal entre le 1er janvier 2018 et le 31 décembre 2022 dans le territoire

Ce territoire fait partie de la classe B des parcours des personnes présentant un cancer du côlon et du rectum qui se caractérise de la manière suivante :

Territoires avec moins de traitements par chirurgie, des rechutes moins fréquentes et un bon dépistage chez les personnes de 50 à 74 ans. Au niveau socio-démographique, ces territoires sont plutôt socialement favorisés. Concernant l'offre de soins, ils comptent davantage de patients ayant un médecin traitant en activité qu'en moyenne en France, mais l'accès aux traitements en oncologie y est plus difficile.



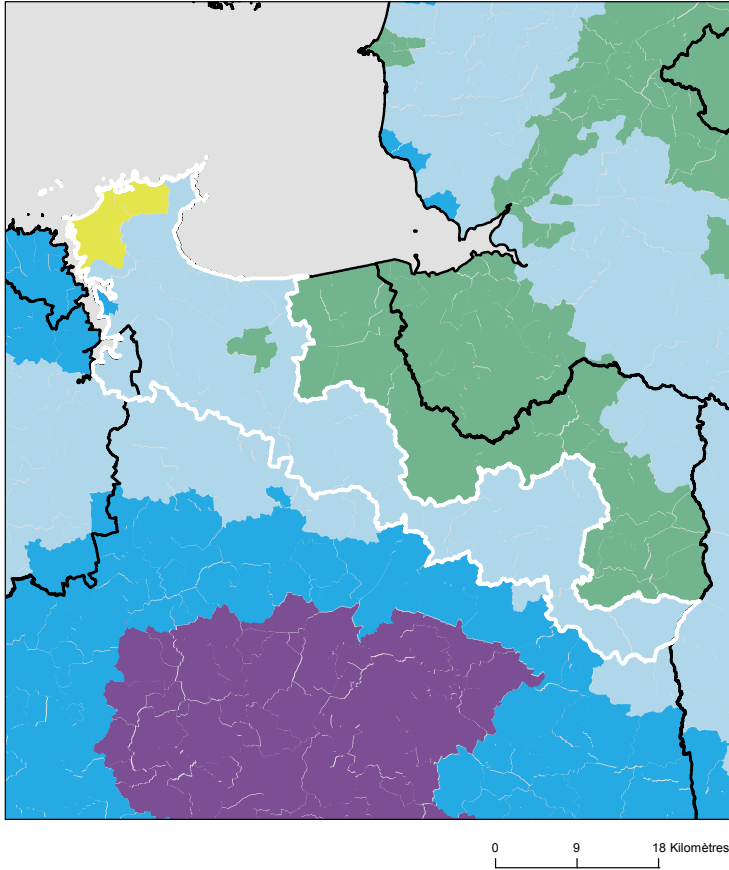
	Nom indicateur*	Valeur territoire*	Valeur département*	Minimum en France*	Graphique synthétique	Maximum en France*
Dépistage	47. Dépistage organisé dans les 30 mois avant le traitement	221,8	212,7	55,6		260,4
	48. Présence de facteurs de risques élevés de cancer colorectal	36,6	55,6	0,0		139,9
Diagnostic	49. Bilan de diagnostic et d'extension complet avant le 1er traitement	473,9	329,4	134,3		843,3
	50. Cancer in situ	279,2	296,3	7,1		500,1
	51. Cancer invasif non métastatique	363,1	433,8	306,0		796,6
	52. Cancer invasif avec métastases synchrones	357,6	269,9	140,4		512,9
	53. Autre cancer actif la même année	142,2	107,9	53,8		372,1
	54. Cancer du côlon	589,5	655,6	391,5		778,9
	55. Cancer du rectum	339,7	287,3	183,5		537,8
	56. Cancer du côlon et du rectum	70,7	57,1	4,7		143,5
Traitement	57. Parcours chirurgical en urgence	34,7	91,8	28,8		287,6
	58. Parcours chirurgical non urgent	595,5	612,0	356,9		776,1
	59. Parcours non chirurgical	369,8	296,2	149,1		591,4
	60. Exérèse endoscopique seule	298,7	337,9	33,4		523,6
	61. Chirurgie carcinologique seule	241,8	258,6	138,6		415,0
	62. Traitement néo adj et chirurgie carcinologique (avec ou sans trait adjuvant)	99,6	106,0	40,8		293,4
	63. Chirurgie carcinologique et traitement adjuvant	163,1	176,1	60,7		436,9
	64. Chimiothérapie ou radiothérapie sans chirurgie	196,7	119,2	67,4		406,9
Devenir	65. En vie sans rechute ni métastase à 3 ans	757,9	814,1	331,4		919,0
	66. Apparition de métastases au cours des 3 premières années de traitement	192,2	121,0	17,1		416,0
	67. Reprise de traitement (après un arrêt d'au moins 6 mois) au cours des 3 premières années de traitement	118,3	69,4	27,3		574,6
	68. Décès dans les 3 ans	251,7	157,0	71,4		490,0

* Taux standardisé pour 1 000 habitants.

Source : SNDS (DCIR Inter Régime - PMSI MCO). Exploitation ORS-Fnors

Caractéristiques démographiques et sociales du territoire - 35#253

Typologie sociale du territoire à l'échelle communale



Comment les territoires d'études ont été bâtis ?

Notre objectif lors de la construction de ces territoires était de proposer des zones :

- suffisamment fine pour mesurer des disparités territoriales ;
- ayant des caractéristiques sociales relativement proches en leurs sein ;
- suffisamment peuplées pour disposer d'indicateurs fiables.

Les variables et analyses utilisées pour construire la typologie sociale présentée page 2 ont été mobilisées.

Les territoires ont été construits en agrégeant les communes selon leurs caractéristiques sociales en respectant la contiguïté géographique, sans contrainte de frontière administrative, et avec une taille minimale de la population fixée à environ 100 000 habitants.

411 zones différentes pouvant pour certaines être à cheval sur un ou plusieurs départements ont ainsi été définies pour la France (hors Mayotte).

Plus d'information sur la méthode de construction de la typologie : [lien rapport](#)

Sources : Insee, État civil, RP, DGFIP, Cnaf, CCMSA - Exploitation ORS-Fnors
La composition communale du territoire est disponible en cliquant [ici](#)

Répartition des communes et de la population selon les classes de la typologie sociale

Classes de typologie	Communes		Population	
	Nombre	Part (%)	Nombre	Part (%)
Situation sociale la plus défavorisée	0	0,0 %	0	0,0 %
Situation sociale défavorable	0	0,0 %	0	0,0 %
Situation sociale plutôt défavorable	0	0,0 %	0	0,0 %
Situation sociale intermédiaire moins de cadres et de professions intellectuelles supérieures, davantage de foyers non imposés, un peu moins d'allocataires du RSA et un peu plus pour l'AAH, un peu plus de jeunes peu ou pas diplômés	1	2,0 %	5 767	4,4 %
Situation sociale intermédiaire Davantage de cadres et de professions intellectuelles supérieures, moins de foyers non imposés, un peu plus d'allocataires du RSA et de chômeurs, un peu moins d'allocataires de l'AAH	2	4,1 %	50 243	38,7 %
Situation sociale plutôt favorable part de cadres et de professions intellectuelles supérieures les plus élevées	0	0,0 %	0	0,0 %
Situation sociale favorable moins de cadres et de professions intellectuelles supérieures	45	91,8 %	72 997	56,2 %
Situation sociale la plus favorable un peu plus de cadres et professions intellectuelles supérieures	1	2,0 %	963	0,7 %



Caractéristiques démographiques et sociales du territoire - 35#253



	Nom indicateur	Valeur territoire	Valeur département	Minimum en France	Graphique synthétique	Maximum en France
Caractéristiques démographiques	1. Densité de population	152,8	162,1	1,9		38 851,0
	2. Rapport de dépendance <i>(nombre de personnes âgées de moins de 15 ans et de 65 ans ou plus pour 100 personnes âgées de 15 à 64 ans)</i>	92,9	76,8	45,8		107,8
	3. Indice de vieillissement <i>(nombre de personnes âgées de 65 ans et plus pour 100 jeunes de moins de 20 ans)</i>	120,7	73,0	8,6		196,0
	4. Part des habitants de 18 ans et plus	80,1 %	77,8 %	57,5 %		86,6 %
	5. Part des habitants de 50-74 ans	34,4 %	27,6 %	13,4 %		40,1 %
	6. Part des femmes de 50-74 ans	18,2 %	14,3 %	6,4 %		21,2 %
	7. Taux d'accroissement annuel moyen de la population	0,7	1,0	-1,4		2,4
	8. Part de personnes de 60 ans et plus vivant seules à domicile	33,6 %	31,2 %	21,8 %		49,0 %
	9. Taux de fécondité des femmes de 12-20 ans	5,0	3,8	0,5		64,5
Caractéristiques sociales	10. Part de jeunes de 25-34 ans non scolarisés pas ou peu diplômés (au plus brevet des collèges)	9,4 %	7,8 %	2,6 %		50,4 %
	11. Taux d'activité des 15-64 ans	75,8 %	75,4 %	57,4 %		83,0 %
	12. Part des cadres et professions intellectuelles supérieures de 15 ans et plus ayant un emploi	12,3 %	20,1 %	7,1 %		57,3 %
	13. Part de chômeurs de 15 ans et plus (au sens du recensement)	9,0 %	9,3 %	5,9 %		35,3 %
	14. Part d'enfants de moins de 25 ans vivant dans une famille sans actif occupé	7,1 %	7,5 %	2,4 %		61,8 %
	15. Part de foyers fiscaux non imposés	55,2 %	52,8 %	30,8 %		81,3 %
	16. Taux de personnes couvertes par une allocation	46,5 %	53,8 %	24,4 %		80,4 %
	17. Taux d'allocataires du RSA	2,8 %	3,9 %	1,3 %		37,0 %
	18. Taux de personnes couvertes par le RSA	2,3 %	3,5 %	0,9 %		29,6 %
	19. Taux d'allocataires de 20-64 ans de l'AAH	5,2 %	3,6 %	0,7 %		7,7 %
	20. Part de ménages ne possédant pas de voiture	12,2 %	14,3 %	4,2 %		79,0 %
Caractéristiques environnementales	21. Part des surfaces agricoles en conversion biologiques	0,8 %	1,0 %	0,0 %		97,2 %
	22. Part des surfaces biologiques totales (certifiées bio et en conversion)	11,6 %	10,8 %	0,0 %		97,2 %
	23. Part de population du territoire vivant en zones vulnérables aux nitrates d'origine agricole	100,0 %	100,0 %	0,0 %		100,0 %
	24. Densité (pour 100 km²) d'installations classées pour la protection de l'environnement	10,1	9,4	0,0		353,2
	25. Densité d'anciens sites industriels et activités de service	55,8	41,7	0,0		10 179,4
	26. Densité de sites et sols pollués ou potentiellement pollués appelant une action des pouvoirs publics	2,1	2,5	0,0		254,7
	27. Densité de sites « Secteurs d'information sur les sols » (SIS)	4,2	3,4	0,0		169,8
	28. Part des ménages en précarité énergétique logement en 2018	15,9 %	11,9 %	5,0 %		24,9 %

Cancer du sein - 35#253

649 femmes ont eu un cancer du sein entre le 1er janvier 2018 et le 31 décembre 2022 dans le territoire

Ce territoire fait partie de la classe E des parcours des femmes présentant un cancer du sein qui se caractérise de la manière suivante : Territoires avec un diagnostic de cancer relativement tardif, surtout traité par chirurgie conservatrice, radiothérapie, hormonothérapie et chimiothérapie adjuvante, avec des rechutes moins fréquentes qu'en moyenne en France. Au niveau socio-démographique, ces territoires sont moins densément peuplés, la population y est plutôt vieillissante et socialement favorisée. Concernant l'offre de soin, l'accès aux médecins généralistes est plutôt aisé, mais le temps d'accès à un centre de radiodiagnostic y est plus long qu'en moyenne en France.



	Nom indicateur	Valeur territoire*	Valeur département*	Minimum en France*	Graphique synthétique	Maximum en France*
Dépistage	29. Mammographie dans les 12 à 36 mois avant le traitement	270,0	292,6	154,4		410,0
	30. Biopsie dans l'année avant le traitement	949,6	941,4	720,2		971,3
Diagnostic	31. Cancer du sein in situ ou invasif localisé	830,3	823,0	694,3		965,8
	32. Cancer du sein avec métastases	15,3	22,0	3,2		47,4
Traitement	33. Chirurgie conservatrice	738,2	716,7	513,5		816,7
	34. Mastectomie totale	249,2	230,6	135,7		408,9
	35. Chimiothérapie conventionnelle	443,3	449,3	311,3		640,8
	36. Chimiothérapie néoadjuvante	208,7	249,4	170,4		449,6
	37. Chimiothérapie adjuvante	342,4	344,8	245,8		489,9
	38. Thérapies ciblées	113,6	147,7	100,8		235,2
	39. Radiothérapie	825,5	811,0	604,7		890,9
	40. Hormonothérapie	726,5	723,6	481,6		758,2
	41. Soins palliatifs	7,3	15,9	4,3		138,8
Devenir	42. Reconstruction mammaire après mastectomie totale	433,9	482,8	155,4		818,5
	43. Reconstruction mammaire après mastectomie totale ou partielle	254,5	358,1	137,4		870,5
	44. En vie sans rechute ni métastase à 3 ans	823,6	849,0	664,6		899,6
	45. Reprise de traitement ou apparition de métastases dans les 3 ans	116,9	84,6	45,0		191,3
	46. Décès dans les 3 ans	59,5	62,2	26,5		180,6

* Taux standardisés pour 1 000 habitants. Sources : SNDS (DCIR Inter Régime - PMSI MCO), Exploitation ORS-Fnors

Cancer du côlon et du rectum - 35#253

652 personnes ont eu un cancer colorectal entre le 1er janvier 2018 et le 31 décembre 2022 dans le territoire

Ce territoire fait partie de la classe B des parcours des personnes présentant un cancer du côlon et du rectum qui se caractérise de la manière suivante :

Territoires avec moins de traitements par chirurgie, des rechutes moins fréquentes et un bon dépistage chez les personnes de 50 à 74 ans. Au niveau socio-démographique, ces territoires sont plutôt socialement favorisés. Concernant l'offre de soins, ils comptent davantage de patients ayant un médecin traitant en activité qu'en moyenne en France, mais l'accès aux traitements en oncologie y est plus difficile.



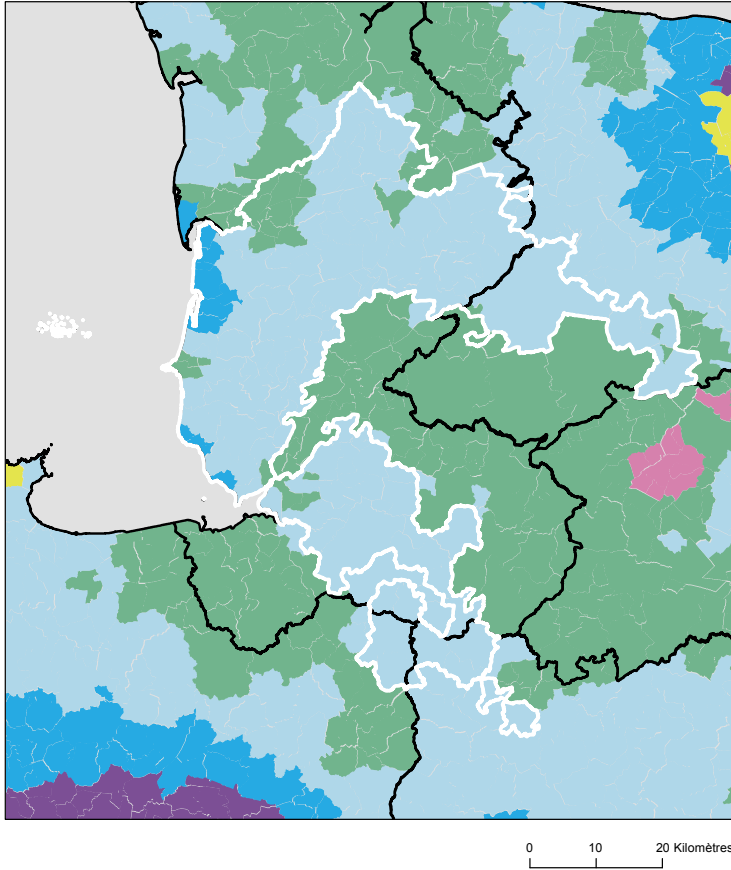
	Nom indicateur*	Valeur territoire*	Valeur département*	Minimum en France*	Graphique synthétique	Maximum en France*
Dépistage	47. Dépistage organisé dans les 30 mois avant le traitement	182,8	212,7	55,6		260,4
	48. Présence de facteurs de risques élevés de cancer colorectal	63,6	55,6	0,0		139,9
Diagnostic	49. Bilan de diagnostic et d'extension complet avant le 1er traitement	226,1	329,4	134,3		843,3
	50. Cancer in situ	252,4	296,3	7,1		500,1
	51. Cancer invasif non métastatique	442,7	433,8	306,0		796,6
	52. Cancer invasif avec métastases synchrones	304,9	269,9	140,4		512,9
	53. Autre cancer actif la même année	114,7	107,9	53,8		372,1
	54. Cancer du côlon	719,0	655,6	391,5		778,9
	55. Cancer du rectum	248,1	287,3	183,5		537,8
	56. Cancer du côlon et du rectum	32,9	57,1	4,7		143,5
Traitement	57. Parcours chirurgical en urgence	102,4	91,8	28,8		287,6
	58. Parcours chirurgical non urgent	619,6	612,0	356,9		776,1
	59. Parcours non chirurgical	278,0	296,2	149,1		591,4
	60. Exérèse endoscopique seule	286,4	337,9	33,4		523,6
	61. Chirurgie carcinologique seule	258,1	258,6	138,6		415,0
	62. Traitement néo adj et chirurgie carcinologique (avec ou sans trait adjuvant)	112,3	106,0	40,8		293,4
	63. Chirurgie carcinologique et traitement adjuvant	208,7	176,1	60,7		436,9
	64. Chimiothérapie ou radiothérapie sans chirurgie	134,0	119,2	67,4		406,9
Devenir	65. En vie sans rechute ni métastase à 3 ans	768,0	814,1	331,4		919,0
	66. Apparition de métastases au cours des 3 premières années de traitement	111,2	121,0	17,1		416,0
	67. Reprise de traitement (après un arrêt d'au moins 6 mois) au cours des 3 premières années de traitement	125,5	69,4	27,3		574,6
	68. Décès dans les 3 ans	124,2	157,0	71,4		490,0

* Taux standardisé pour 1 000 habitants.

Source : SNDS (DCIR Inter Régime - PMSI MCO). Exploitation ORS-Fnors

Caractéristiques démographiques et sociales du territoire - 35#257

Typologie sociale du territoire à l'échelle communale



Comment les territoires d'études ont été bâtis ?

Notre objectif lors de la construction de ces territoires était de proposer des zones :

- suffisamment fine pour mesurer des disparités territoriales ;
- ayant des caractéristiques sociales relativement proches en leurs sein ;
- suffisamment peuplées pour disposer d'indicateurs fiables.

Les variables et analyses utilisées pour construire la typologie sociale présentée page 2 ont été mobilisées.

Les territoires ont été construits en agrégeant les communes selon leurs caractéristiques sociales en respectant la contiguïté géographique, sans contrainte de frontière administrative, et avec une taille minimale de la population fixée à environ 100 000 habitants.

411 zones différentes pouvant pour certaines être à cheval sur un ou plusieurs départements ont ainsi été définies pour la France (hors Mayotte).

Plus d'information sur la méthode de construction de la typologie : [lien rapport](#)

Sources : Insee, État civil, RP, DGFIP, Cnaf, CCMSA - Exploitation ORS-Fnors
La composition communale du territoire est disponible en cliquant [ici](#)

Répartition des communes et de la population selon les classes de la typologie sociale

Classes de typologie	Communes		Population	
	Nombre	Part (%)	Nombre	Part (%)
Situation sociale la plus défavorisée	0	0,0 %	0	0,0 %
Situation sociale défavorable	0	0,0 %	0	0,0 %
Situation sociale plutôt défavorable	0	0,0 %	0	0,0 %
Situation sociale intermédiaire moins de cadres et de professions intellectuelles supérieures, davantage de foyers non imposés, un peu moins d'allocataires du RSA et un peu plus pour l'AAH, un peu plus de jeunes peu ou pas diplômés	26	15,7 %	49 955	25,7 %
Situation sociale intermédiaire Davantage de cadres et de professions intellectuelles supérieures, moins de foyers non imposés, un peu plus d'allocataires du RSA et de chômeurs, un peu moins d'allocataires de l'AAH	0	0,0 %	0	0,0 %
Situation sociale plutôt favorable part de cadres et de professions intellectuelles supérieures les plus élevées	0	0,0 %	0	0,0 %
Situation sociale favorable moins de cadres et de professions intellectuelles supérieures	129	77,7 %	132 516	68,3 %
Situation sociale la plus favorable un peu plus de cadres et professions intellectuelles supérieures	11	6,6 %	11 676	6,0 %



Caractéristiques démographiques et sociales du territoire - 35#257



	Nom indicateur	Valeur territoire	Valeur département	Minimum en France	Graphique synthétique	Maximum en France
Caractéristiques démographiques	1. Densité de population	79,8	162,1	1,9		38 851,0
	2. Rapport de dépendance <i>(nombre de personnes âgées de moins de 15 ans et de 65 ans ou plus pour 100 personnes âgées de 15 à 64 ans)</i>	95,9	76,8	45,8		107,8
	3. Indice de vieillissement <i>(nombre de personnes âgées de 65 ans et plus pour 100 jeunes de moins de 20 ans)</i>	126,2	73,0	8,6		196,0
	4. Part des habitants de 18 ans et plus	80,0 %	77,8 %	57,5 %		86,6 %
	5. Part des habitants de 50-74 ans	35,0 %	27,6 %	13,4 %		40,1 %
	6. Part des femmes de 50-74 ans	17,9 %	14,3 %	6,4 %		21,2 %
	7. Taux d'accroissement annuel moyen de la population	0,0	1,0	-1,4		2,4
	8. Part de personnes de 60 ans et plus vivant seules à domicile	30,4 %	31,2 %	21,8 %		49,0 %
	9. Taux de fécondité des femmes de 12-20 ans	5,3	3,8	0,5		64,5
Caractéristiques sociales	10. Part de jeunes de 25-34 ans non scolarisés pas ou peu diplômés (au plus brevet des collèges)	10,0 %	7,8 %	2,6 %		50,4 %
	11. Taux d'activité des 15-64 ans	76,3 %	75,4 %	57,4 %		83,0 %
	12. Part des cadres et professions intellectuelles supérieures de 15 ans et plus ayant un emploi	10,1 %	20,1 %	7,1 %		57,3 %
	13. Part de chômeurs de 15 ans et plus (au sens du recensement)	8,3 %	9,3 %	5,9 %		35,3 %
	14. Part d'enfants de moins de 25 ans vivant dans une famille sans actif occupé	6,8 %	7,5 %	2,4 %		61,8 %
	15. Part de foyers fiscaux non imposés	57,9 %	52,8 %	30,8 %		81,3 %
	16. Taux de personnes couvertes par une allocation	45,0 %	53,8 %	24,4 %		80,4 %
	17. Taux d'allocataires du RSA	3,0 %	3,9 %	1,3 %		37,0 %
	18. Taux de personnes couvertes par le RSA	2,7 %	3,5 %	0,9 %		29,6 %
	19. Taux d'allocataires de 20-64 ans de l'AAH	4,1 %	3,6 %	0,7 %		7,7 %
	20. Part de ménages ne possédant pas de voiture	10,1 %	14,3 %	4,2 %		79,0 %
Caractéristiques environnementales	21. Part des surfaces agricoles en conversion biologiques	0,6 %	1,0 %	0,0 %		97,2 %
	22. Part des surfaces biologiques totales (certifiées bio et en conversion)	8,7 %	10,8 %	0,0 %		97,2 %
	23. Part de population du territoire vivant en zones vulnérables aux nitrates d'origine agricole	91,4 %	100,0 %	0,0 %		100,0 %
	24. Densité (pour 100 km²) d'installations classées pour la protection de l'environnement	4,8	9,4	0,0		353,2
	25. Densité d'anciens sites industriels et activités de service	12,6	41,7	0,0		10 179,4
	26. Densité de sites et sols pollués ou potentiellement pollués appelant une action des pouvoirs publics	0,4	2,5	0,0		254,7
	27. Densité de sites « Secteurs d'information sur les sols » (SIS)	0,4	3,4	0,0		169,8
	28. Part des ménages en précarité énergétique logement en 2018	19,4 %	11,9 %	5,0 %		24,9 %

Cancer du sein - 35#257

933 femmes ont eu un cancer du sein entre le 1er janvier 2018 et le 31 décembre 2022 dans le territoire

Ce territoire fait partie de la classe B des parcours des femmes présentant un cancer du sein qui se caractérise de la manière suivante : Territoires avec un diagnostic de cancer plus tardif (davantage de cancer du sein diagnostiqué invasif avec métastases synchrones), surtout traité par chimiothérapie, thérapie ciblée et mastectomie, avec des rechutes plus fréquentes qu'en moyenne en France. Au niveau socio-démographique, ces territoires sont moins densément peuplés, avec une population légèrement plus âgée et davantage précaire. Concernant l'offre de soins, on y retrouve davantage de patients ayant un médecin traitant, mais l'accès aux traitements en oncologie y est plus difficile.



	Nom indicateur	Valeur territoire*	Valeur département*	Minimum en France*	Graphique synthétique	Maximum en France*
Dépistage	29. Mammographie dans les 12 à 36 mois avant le traitement	290,3	292,6	154,4		410,0
	30. Biopsie dans l'année avant le traitement	909,1	941,4	720,2		971,3
Diagnostic	31. Cancer du sein in situ ou invasif localisé	778,1	823,0	694,3		965,8
	32. Cancer du sein avec métastases	19,8	22,0	3,2		47,4
Traitement	33. Chirurgie conservatrice	681,7	716,7	513,5		816,7
	34. Mastectomie totale	224,4	230,6	135,7		408,9
	35. Chimiothérapie conventionnelle	495,4	449,3	311,3		640,8
	36. Chimiothérapie néoadjuvante	287,0	249,4	170,4		449,6
	37. Chimiothérapie adjuvante	343,7	344,8	245,8		489,9
	38. Thérapies ciblées	161,2	147,7	100,8		235,2
	39. Radiothérapie	797,7	811,0	604,7		890,9
	40. Hormonothérapie	686,2	723,6	481,6		758,2
	41. Soins palliatifs	23,9	15,9	4,3		138,8
Devenir	42. Reconstruction mammaire après mastectomie totale	510,4	482,8	155,4		818,5
	43. Reconstruction mammaire après mastectomie totale ou partielle	248,0	358,1	137,4		870,5
	44. En vie sans rechute ni métastase à 3 ans	836,6	849,0	664,6		899,6
	45. Reprise de traitement ou apparition de métastases dans les 3 ans	64,2	84,6	45,0		191,3
	46. Décès dans les 3 ans	97,9	62,2	26,5		180,6

* Taux standardisés pour 1 000 habitants.
Sources : SNDS (DCIR Inter Régime - PMSI MCO), Exploitation ORS-Fnors



Cancer du côlon et du rectum - 35#257

815 personnes ont eu un cancer colorectal entre le 1er janvier 2018 et le 31 décembre 2022 dans le territoire

Ce territoire fait partie de la classe E des parcours des personnes présentant un cancer du côlon et du rectum qui se caractérise de la manière suivante :

Territoires avec un diagnostic de cancer tardif, surtout traité par chirurgie et un bon dépistage chez les personnes de 50 à 74 ans. Au niveau socio-démographique, ces territoires sont moins densément peuplés et la population y est plutôt favorisée. Concernant l'offre de soins, l'accès aux médecins généralistes est plus aisé dans cette classe qu'en moyenne en France.



	Nom indicateur*	Valeur territoire*	Valeur département*	Minimum en France*	Graphique synthétique	Maximum en France*
Dépistage	47. Dépistage organisé dans les 30 mois avant le traitement	201,0	212,7	55,6		260,4
	48. Présence de facteurs de risques élevés de cancer colorectal	33,4	55,6	0,0		139,9
Diagnostic	49. Bilan de diagnostic et d'extension complet avant le 1er traitement	412,0	329,4	134,3		843,3
	50. Cancer in situ	214,1	296,3	7,1		500,1
	51. Cancer invasif non métastatique	542,1	433,8	306,0		796,6
	52. Cancer invasif avec métastases synchrones	243,8	269,9	140,4		512,9
	53. Autre cancer actif la même année	131,5	107,9	53,8		372,1
	54. Cancer du côlon	610,7	655,6	391,5		778,9
	55. Cancer du rectum	360,8	287,3	183,5		537,8
	56. Cancer du côlon et du rectum	28,4	57,1	4,7		143,5
Traitement	57. Parcours chirurgical en urgence	69,3	91,8	28,8		287,6
	58. Parcours chirurgical non urgent	602,5	612,0	356,9		776,1
	59. Parcours non chirurgical	328,2	296,2	149,1		591,4
	60. Exérèse endoscopique seule	219,2	337,9	33,4		523,6
	61. Chirurgie carcinologique seule	303,7	258,6	138,6		415,0
	62. Traitement néo adj et chirurgie carcinologique (avec ou sans trait adjuvant)	120,3	106,0	40,8		293,4
	63. Chirurgie carcinologique et traitement adjuvant	161,4	176,1	60,7		436,9
	64. Chimiothérapie ou radiothérapie sans chirurgie	195,0	119,2	67,4		406,9
Devenir	65. En vie sans rechute ni métastase à 3 ans	740,6	814,1	331,4		919,0
	66. Apparition de métastases au cours des 3 premières années de traitement	131,9	121,0	17,1		416,0
	67. Reprise de traitement (après un arrêt d'au moins 6 mois) au cours des 3 premières années de traitement	119,2	69,4	27,3		574,6
	68. Décès dans les 3 ans	188,1	157,0	71,4		490,0

* Taux standardisé pour 1 000 habitants.

Source : SNDS (DCIR Inter Régime - PMSI MCO). Exploitation ORS-Fnors

Caractéristiques démographiques et sociales du territoire - 35#366

Typologie sociale du territoire à l'échelle communale



Comment les territoires d'études ont été bâtis ?

Notre objectif lors de la construction de ces territoires était de proposer des zones :

- suffisamment fine pour mesurer des disparités territoriales ;
- ayant des caractéristiques sociales relativement proches en leurs sein ;
- suffisamment peuplées pour disposer d'indicateurs fiables.

Les variables et analyses utilisées pour construire la typologie sociale présentée page 2 ont été mobilisées.

Les territoires ont été construits en agrégeant les communes selon leurs caractéristiques sociales en respectant la contiguïté géographique, sans contrainte de frontière administrative, et avec une taille minimale de la population fixée à environ 100 000 habitants.

411 zones différentes pouvant pour certaines être à cheval sur un ou plusieurs départements ont ainsi été définies pour la France (hors Mayotte).

Plus d'information sur la méthode de construction de la typologie : [lien rapport](#)

Sources : Insee, État civil, RP, DGFIP, Cnaf, CCMSA - Exploitation ORS-Fnors
La composition communale du territoire est disponible en cliquant [ici](#)

Répartition des communes et de la population selon les classes de la typologie sociale

Classes de typologie	Communes		Population	
	Nombre	Part (%)	Nombre	Part (%)
Situation sociale la plus défavorisée	0	0,0 %	0	0,0 %
Situation sociale défavorable	0	0,0 %	0	0,0 %
Situation sociale plutôt défavorable	0	0,0 %	0	0,0 %
Situation sociale intermédiaire moins de cadres et de professions intellectuelles supérieures, davantage de foyers non imposés, un peu moins d'allocataires du RSA et un peu plus pour l'AAH, un peu plus de jeunes peu ou pas diplômés	0	0,0 %	0	0,0 %
Situation sociale intermédiaire Davantage de cadres et de professions intellectuelles supérieures, moins de foyers non imposés, un peu plus d'allocataires du RSA et de chômeurs, un peu moins d'allocataires de l'AAH	0	0,0 %	0	0,0 %
Situation sociale plutôt favorable part de cadres et de professions intellectuelles supérieures les plus élevées	1	100,0 %	225 081	100,0 %
Situation sociale favorable moins de cadres et de professions intellectuelles supérieures	0	0,0 %	0	0,0 %
Situation sociale la plus favorable un peu plus de cadres et professions intellectuelles supérieures	0	0,0 %	0	0,0 %

Caractéristiques démographiques et sociales du territoire - 35#366



	Nom indicateur	Valeur territoire	Valeur département	Minimum en France	Graphique synthétique	Maximum en France
Caractéristiques démographiques	1. Densité de population	4 466,8	162,1	1,9		38 851,0
	2. Rapport de dépendance <i>(nombre de personnes âgées de moins de 15 ans et de 65 ans ou plus pour 100 personnes âgées de 15 à 64 ans)</i>	60,9	76,8	45,8		107,8
	3. Indice de vieillissement <i>(nombre de personnes âgées de 65 ans et plus pour 100 jeunes de moins de 20 ans)</i>	63,9	73,0	8,6		196,0
	4. Part des habitants de 18 ans et plus	83,1 %	77,8 %	57,5 %		86,6 %
	5. Part des habitants de 50-74 ans	20,7 %	27,6 %	13,4 %		40,1 %
	6. Part des femmes de 50-74 ans	11,2 %	14,3 %	6,4 %		21,2 %
	7. Taux d'accroissement annuel moyen de la population	0,8	1,0	-1,4		2,4
	8. Part de personnes de 60 ans et plus vivant seules à domicile	42,3 %	31,2 %	21,8 %		49,0 %
	9. Taux de fécondité des femmes de 12-20 ans	4,9	3,8	0,5		64,5
Caractéristiques sociales	10. Part de jeunes de 25-34 ans non scolarisés pas ou peu diplômés (au plus brevet des collèges)	7,9 %	7,8 %	2,6 %		50,4 %
	11. Taux d'activité des 15-64 ans	67,3 %	75,4 %	57,4 %		83,0 %
	12. Part des cadres et professions intellectuelles supérieures de 15 ans et plus ayant un emploi	32,9 %	20,1 %	7,1 %		57,3 %
	13. Part de chômeurs de 15 ans et plus (au sens du recensement)	14,3 %	9,3 %	5,9 %		35,3 %
	14. Part d'enfants de moins de 25 ans vivant dans une famille sans actif occupé	18,2 %	7,5 %	2,4 %		61,8 %
	15. Part de foyers fiscaux non imposés	54,1 %	52,8 %	30,8 %		81,3 %
	16. Taux de personnes couvertes par une allocation	61,7 %	53,8 %	24,4 %		80,4 %
	17. Taux d'allocataires du RSA	7,4 %	3,9 %	1,3 %		37,0 %
	18. Taux de personnes couvertes par le RSA	7,9 %	3,5 %	0,9 %		29,6 %
	19. Taux d'allocataires de 20-64 ans de l'AAH	4,7 %	3,6 %	0,7 %		7,7 %
	20. Part de ménages ne possédant pas de voiture	31,5 %	14,3 %	4,2 %		79,0 %
Caractéristiques environnementales	21. Part des surfaces agricoles en conversion biologiques	5,1 %	1,0 %	0,0 %		97,2 %
	22. Part des surfaces biologiques totales (certifiées bio et en conversion)	54,4 %	10,8 %	0,0 %		97,2 %
	23. Part de population du territoire vivant en zones vulnérables aux nitrates d'origine agricole	100,0 %	100,0 %	0,0 %		100,0 %
	24. Densité (pour 100 km²) d'installations classées pour la protection de l'environnement	55,6	9,4	0,0		353,2
	25. Densité d'anciens sites industriels et activités de service	982,3	41,7	0,0		10 179,4
	26. Densité de sites et sols pollués ou potentiellement pollués appelant une action des pouvoirs publics	9,9	2,5	0,0		254,7
	27. Densité de sites « Secteurs d'information sur les sols » (SIS)	15,9	3,4	0,0		169,8
	28. Part des ménages en précarité énergétique logement en 2018	11,6 %	11,9 %	5,0 %		24,9 %

Cancer du sein - 35#366

482 femmes ont eu un cancer du sein entre le 1er janvier 2018 et le 31 décembre 2022 dans le territoire

Ce territoire fait partie de la classe E des parcours des femmes présentant un cancer du sein qui se caractérise de la manière suivante : Territoires avec un diagnostic de cancer relativement tardif, surtout traité par chirurgie conservatrice, radiothérapie, hormonothérapie et chimiothérapie adjuvante, avec des rechutes moins fréquentes qu'en moyenne en France. Au niveau socio-démographique, ces territoires sont moins densément peuplés, la population y est plutôt vieillissante et socialement favorisée. Concernant l'offre de soin, l'accès aux médecins généralistes est plutôt aisé, mais le temps d'accès à un centre de radiodiagnostic y est plus long qu'en moyenne en France.



	Nom indicateur	Valeur territoire*	Valeur département*	Minimum en France*	Graphique synthétique	Maximum en France*
Dépistage	29. Mammographie dans les 12 à 36 mois avant le traitement	314,1	292,6	154,4		410,0
	30. Biopsie dans l'année avant le traitement	927,2	941,4	720,2		971,3
Diagnostic	31. Cancer du sein in situ ou invasif localisé	813,4	823,0	694,3		965,8
	32. Cancer du sein avec métastases	17,4	22,0	3,2		47,4
Traitement	33. Chirurgie conservatrice	691,7	716,7	513,5		816,7
	34. Mastectomie totale	243,5	230,6	135,7		408,9
	35. Chimiothérapie conventionnelle	466,9	449,3	311,3		640,8
	36. Chimiothérapie néoadjuvante	270,0	249,4	170,4		449,6
	37. Chimiothérapie adjuvante	339,1	344,8	245,8		489,9
	38. Thérapies ciblées	149,6	147,7	100,8		235,2
	39. Radiothérapie	802,4	811,0	604,7		890,9
	40. Hormonothérapie	706,2	723,6	481,6		758,2
	41. Soins palliatifs	26,3	15,9	4,3		138,8
Devenir	42. Reconstruction mammaire après mastectomie totale	502,5	482,8	155,4		818,5
	43. Reconstruction mammaire après mastectomie totale ou partielle	293,8	358,1	137,4		870,5
	44. En vie sans rechute ni métastase à 3 ans	844,4	849,0	664,6		899,6
	45. Reprise de traitement ou apparition de métastases dans les 3 ans	61,8	84,6	45,0		191,3
	46. Décès dans les 3 ans	84,8	62,2	26,5		180,6

* Taux standardisés pour 1 000 habitants.
Sources : SNDS (DCIR Inter Régime - PMSI MCO), Exploitation ORS-Fnors



Cancer du côlon et du rectum - 35#366

261 personnes ont eu un cancer colorectal entre le 1er janvier 2018 et le 31 décembre 2022 dans le territoire

Ce territoire fait partie de la classe B des parcours des personnes présentant un cancer du côlon et du rectum qui se caractérise de la manière suivante :

Territoires avec moins de traitements par chirurgie, des rechutes moins fréquentes et un bon dépistage chez les personnes de 50 à 74 ans. Au niveau socio-démographique, ces territoires sont plutôt socialement favorisés. Concernant l'offre de soins, ils comptent davantage de patients ayant un médecin traitant en activité qu'en moyenne en France, mais l'accès aux traitements en oncologie y est plus difficile.



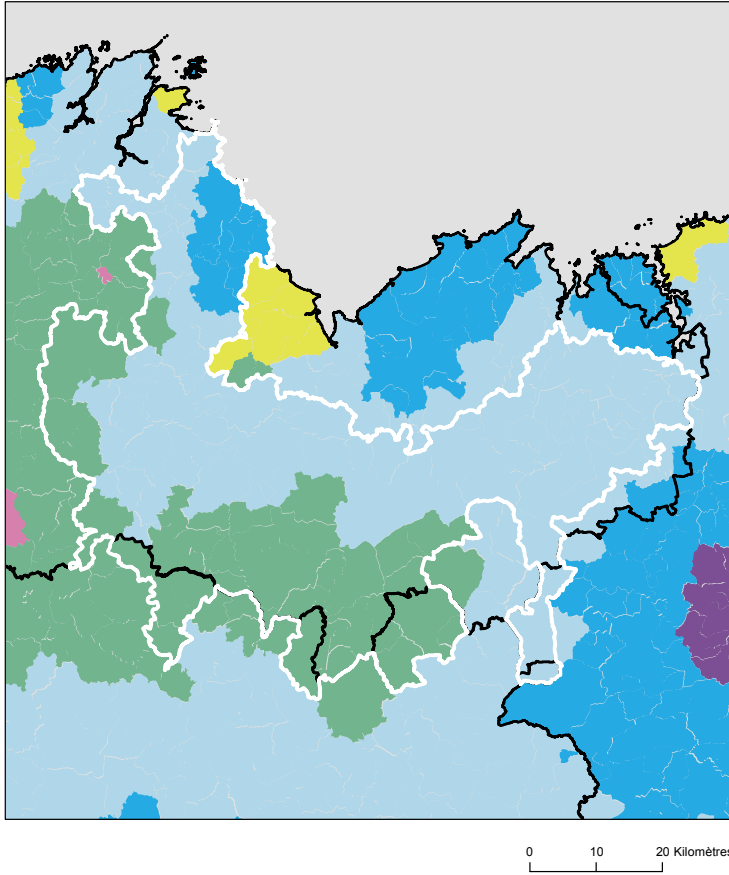
	Nom indicateur*	Valeur territoire*	Valeur département*	Minimum en France*	Graphique synthétique	Maximum en France*
Dépistage	47. Dépistage organisé dans les 30 mois avant le traitement	234,6	212,7	55,6		260,4
	48. Présence de facteurs de risques élevés de cancer colorectal	33,8	55,6	0,0		139,9
Diagnostic	49. Bilan de diagnostic et d'extension complet avant le 1er traitement	319,6	329,4	134,3		843,3
	50. Cancer in situ	269,1	296,3	7,1		500,1
	51. Cancer invasif non métastatique	480,6	433,8	306,0		796,6
	52. Cancer invasif avec métastases synchrones	250,3	269,9	140,4		512,9
	53. Autre cancer actif la même année	90,7	107,9	53,8		372,1
	54. Cancer du côlon	688,9	655,6	391,5		778,9
	55. Cancer du rectum	263,7	287,3	183,5		537,8
	56. Cancer du côlon et du rectum	47,4	57,1	4,7		143,5
Traitement	57. Parcours chirurgical en urgence	112,2	91,8	28,8		287,6
	58. Parcours chirurgical non urgent	557,5	612,0	356,9		776,1
	59. Parcours non chirurgical	330,3	296,2	149,1		591,4
	60. Exérèse endoscopique seule	356,5	337,9	33,4		523,6
	61. Chirurgie carcinologique seule	281,5	258,6	138,6		415,0
	62. Traitement néo adj et chirurgie carcinologique (avec ou sans trait adjuvant)	75,9	106,0	40,8		293,4
	63. Chirurgie carcinologique et traitement adjuvant	173,0	176,1	60,7		436,9
	64. Chimiothérapie ou radiothérapie sans chirurgie	113,0	119,2	67,4		406,9
Devenir	65. En vie sans rechute ni métastase à 3 ans	850,2	814,1	331,4		919,0
	66. Apparition de métastases au cours des 3 premières années de traitement	62,5	121,0	17,1		416,0
	67. Reprise de traitement (après un arrêt d'au moins 6 mois) au cours des 3 premières années de traitement	75,3	69,4	27,3		574,6
	68. Décès dans les 3 ans	233,5	157,0	71,4		490,0

* Taux standardisé pour 1 000 habitants.

Source : SNDS (DCIR Inter Régime - PMSI MCO). Exploitation ORS-Fnors

Caractéristiques démographiques et sociales du territoire - 35#423

Typologie sociale du territoire à l'échelle communale



Comment les territoires d'études ont été bâtis ?

Notre objectif lors de la construction de ces territoires était de proposer des zones :

- suffisamment fine pour mesurer des disparités territoriales ;
- ayant des caractéristiques sociales relativement proches en leurs sein ;
- suffisamment peuplées pour disposer d'indicateurs fiables.

Les variables et analyses utilisées pour construire la typologie sociale présentée page 2 ont été mobilisées.

Les territoires ont été construits en agrégeant les communes selon leurs caractéristiques sociales en respectant la contiguïté géographique, sans contrainte de frontière administrative, et avec une taille minimale de la population fixée à environ 100 000 habitants.

411 zones différentes pouvant pour certaines être à cheval sur un ou plusieurs départements ont ainsi été définies pour la France (hors Mayotte).

Plus d'information sur la méthode de construction de la typologie : [lien rapport](#)

Sources : Insee, État civil, RP, DGFIP, Cnaf, CCMSA - Exploitation ORS-Fnors
La composition communale du territoire est disponible en cliquant [ici](#)

Répartition des communes et de la population selon les classes de la typologie sociale

Classes de typologie	Communes		Population	
	Nombre	Part (%)	Nombre	Part (%)
Situation sociale la plus défavorisée	0	0,0 %	0	0,0 %
Situation sociale défavorable	0	0,0 %	0	0,0 %
Situation sociale plutôt défavorable	0	0,0 %	0	0,0 %
Situation sociale intermédiaire moins de cadres et de professions intellectuelles supérieures, davantage de foyers non imposés, un peu moins d'allocataires du RSA et un peu plus pour l'AAH, un peu plus de jeunes peu ou pas diplômés	43	26,7 %	65 329	27,6 %
Situation sociale intermédiaire Davantage de cadres et de professions intellectuelles supérieures, moins de foyers non imposés, un peu plus d'allocataires du RSA et de chômeurs, un peu moins d'allocataires de l'AAH	0	0,0 %	0	0,0 %
Situation sociale plutôt favorable part de cadres et de professions intellectuelles supérieures les plus élevées	0	0,0 %	0	0,0 %
Situation sociale favorable moins de cadres et de professions intellectuelles supérieures	107	66,5 %	145 094	61,3 %
Situation sociale la plus favorable un peu plus de cadres et professions intellectuelles supérieures	11	6,8 %	26 230	11,1 %

Caractéristiques démographiques et sociales du territoire - 35#423



	Nom indicateur	Valeur territoire	Valeur département	Minimum en France	Graphique synthétique	Maximum en France
Caractéristiques démographiques	1. Densité de population	68,7	162,1	1,9		38 851,0
	2. Rapport de dépendance <i>(nombre de personnes âgées de moins de 15 ans et de 65 ans ou plus pour 100 personnes âgées de 15 à 64 ans)</i>	93,3	76,8	45,8		107,8
	3. Indice de vieillissement <i>(nombre de personnes âgées de 65 ans et plus pour 100 jeunes de moins de 20 ans)</i>	111,5	73,0	8,6		196,0
	4. Part des habitants de 18 ans et plus	79,0 %	77,8 %	57,5 %		86,6 %
	5. Part des habitants de 50-74 ans	33,6 %	27,6 %	13,4 %		40,1 %
	6. Part des femmes de 50-74 ans	17,0 %	14,3 %	6,4 %		21,2 %
	7. Taux d'accroissement annuel moyen de la population	0,3	1,0	-1,4		2,4
	8. Part de personnes de 60 ans et plus vivant seules à domicile	31,4 %	31,2 %	21,8 %		49,0 %
	9. Taux de fécondité des femmes de 12-20 ans	5,3	3,8	0,5		64,5
Caractéristiques sociales	10. Part de jeunes de 25-34 ans non scolarisés pas ou peu diplômés (au plus brevet des collèges)	10,9 %	7,8 %	2,6 %		50,4 %
	11. Taux d'activité des 15-64 ans	75,8 %	75,4 %	57,4 %		83,0 %
	12. Part des cadres et professions intellectuelles supérieures de 15 ans et plus ayant un emploi	9,4 %	20,1 %	7,1 %		57,3 %
	13. Part de chômeurs de 15 ans et plus (au sens du recensement)	9,8 %	9,3 %	5,9 %		35,3 %
	14. Part d'enfants de moins de 25 ans vivant dans une famille sans actif occupé	7,6 %	7,5 %	2,4 %		61,8 %
	15. Part de foyers fiscaux non imposés	58,7 %	52,8 %	30,8 %		81,3 %
	16. Taux de personnes couvertes par une allocation	47,2 %	53,8 %	24,4 %		80,4 %
	17. Taux d'allocataires du RSA	3,6 %	3,9 %	1,3 %		37,0 %
	18. Taux de personnes couvertes par le RSA	3,1 %	3,5 %	0,9 %		29,6 %
	19. Taux d'allocataires de 20-64 ans de l'AAH	3,8 %	3,6 %	0,7 %		7,7 %
	20. Part de ménages ne possédant pas de voiture	9,5 %	14,3 %	4,2 %		79,0 %
Caractéristiques environnementales	21. Part des surfaces agricoles en conversion biologiques	0,7 %	1,0 %	0,0 %		97,2 %
	22. Part des surfaces biologiques totales (certifiées bio et en conversion)	7,3 %	10,8 %	0,0 %		97,2 %
	23. Part de population du territoire vivant en zones vulnérables aux nitrates d'origine agricole	100,0 %	100,0 %	0,0 %		100,0 %
	24. Densité (pour 100 km²) d'installations classées pour la protection de l'environnement	12,1	9,4	0,0		353,2
	25. Densité d'anciens sites industriels et activités de service	40,5	41,7	0,0		10 179,4
	26. Densité de sites et sols pollués ou potentiellement pollués appelant une action des pouvoirs publics	5,1	2,5	0,0		254,7
	27. Densité de sites « Secteurs d'information sur les sols » (SIS)	6,5	3,4	0,0		169,8
	28. Part des ménages en précarité énergétique logement en 2018	18,2 %	11,9 %	5,0 %		24,9 %

Cancer du sein - 35#423

1 052 femmes ont eu un cancer du sein entre le 1er janvier 2018 et le 31 décembre 2022 dans le territoire

Ce territoire fait partie de la classe B des parcours des femmes présentant un cancer du sein qui se caractérise de la manière suivante : Territoires avec un diagnostic de cancer plus tardif (davantage de cancer du sein diagnostiqué invasif avec métastases synchrones), surtout traité par chimiothérapie, thérapie ciblée et mastectomie, avec des rechutes plus fréquentes qu'en moyenne en France. Au niveau socio-démographique, ces territoires sont moins densément peuplés, avec une population légèrement plus âgée et davantage précaire. Concernant l'offre de soins, on y retrouve davantage de patients ayant un médecin traitant, mais l'accès aux traitements en oncologie y est plus difficile.



	Nom indicateur	Valeur territoire*	Valeur département*	Minimum en France*	Graphique synthétique	Maximum en France*
Dépistage	29. Mammographie dans les 12 à 36 mois avant le traitement	310,0	292,6	154,4		410,0
	30. Biopsie dans l'année avant le traitement	911,1	941,4	720,2		971,3
Diagnostic	31. Cancer du sein in situ ou invasif localisé	830,5	823,0	694,3		965,8
	32. Cancer du sein avec métastases	17,2	22,0	3,2		47,4
Traitement	33. Chirurgie conservatrice	756,7	716,7	513,5		816,7
	34. Mastectomie totale	204,0	230,6	135,7		408,9
	35. Chimiothérapie conventionnelle	490,7	449,3	311,3		640,8
	36. Chimiothérapie néoadjuvante	278,6	249,4	170,4		449,6
	37. Chimiothérapie adjuvante	412,8	344,8	245,8		489,9
	38. Thérapies ciblées	195,5	147,7	100,8		235,2
	39. Radiothérapie	837,6	811,0	604,7		890,9
	40. Hormonothérapie	728,6	723,6	481,6		758,2
	41. Soins palliatifs	13,7	15,9	4,3		138,8
Devenir	42. Reconstruction mammaire après mastectomie totale	377,3	482,8	155,4		818,5
	43. Reconstruction mammaire après mastectomie totale ou partielle	456,1	358,1	137,4		870,5
	44. En vie sans rechute ni métastase à 3 ans	811,7	849,0	664,6		899,6
	45. Reprise de traitement ou apparition de métastases dans les 3 ans	100,3	84,6	45,0		191,3
	46. Décès dans les 3 ans	85,1	62,2	26,5		180,6

* Taux standardisés pour 1 000 habitants.
Sources : SNDS (DCIR Inter Régime - PMSI MCO), Exploitation ORS-Fnors

Cancer du côlon et du rectum - 35#423

981 personnes ont eu un cancer colorectal entre le 1er janvier 2018 et le 31 décembre 2022 dans le territoire

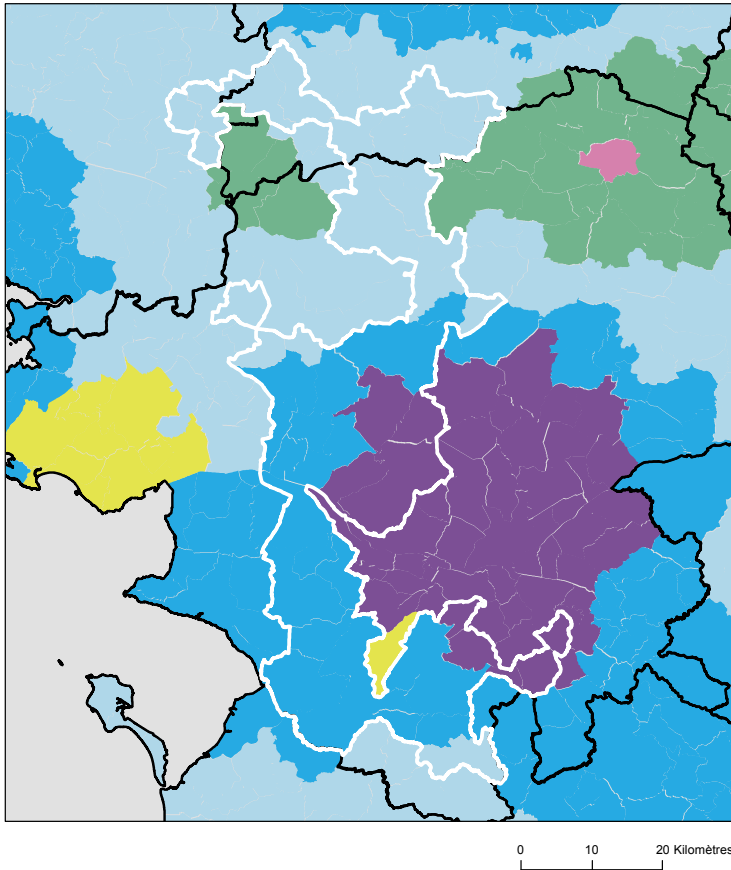
Ce territoire fait partie de la classe A des parcours des personnes présentant un cancer du côlon et du rectum qui se caractérise de la manière suivante :
Territoires avec moins de parcours chirurgicaux et des rechutes moins fréquentes qu'en moyenne en France. Au niveau socio-démographique, ces territoires sont relativement vieillissants et moins densément peuplés. Concernant l'offre de soins, l'accès aux traitements en cancérologie y est légèrement plus difficile qu'en moyenne en France.



	Nom indicateur*	Valeur territoire*	Valeur département*	Minimum en France*	Graphique synthétique	Maximum en France*
Dépistage	47. Dépistage organisé dans les 30 mois avant le traitement	164,6	212,7	55,6		260,4
	48. Présence de facteurs de risques élevés de cancer colorectal	57,8	55,6	0,0		139,9
Diagnostic	49. Bilan de diagnostic et d'extension complet avant le 1er traitement	430,3	329,4	134,3		843,3
	50. Cancer in situ	170,9	296,3	7,1		500,1
	51. Cancer invasif non métastatique	531,3	433,8	306,0		796,6
	52. Cancer invasif avec métastases synchrones	297,9	269,9	140,4		512,9
	53. Autre cancer actif la même année	157,9	107,9	53,8		372,1
	54. Cancer du côlon	631,7	655,6	391,5		778,9
	55. Cancer du rectum	319,8	287,3	183,5		537,8
	56. Cancer du côlon et du rectum	48,5	57,1	4,7		143,5
Traitement	57. Parcours chirurgical en urgence	94,7	91,8	28,8		287,6
	58. Parcours chirurgical non urgent	556,0	612,0	356,9		776,1
	59. Parcours non chirurgical	349,3	296,2	149,1		591,4
	60. Exérèse endoscopique seule	266,9	337,9	33,4		523,6
	61. Chirurgie carcinologique seule	255,7	258,6	138,6		415,0
	62. Traitement néo adj et chirurgie carcinologique (avec ou sans trait adjuvant)	135,0	106,0	40,8		293,4
	63. Chirurgie carcinologique et traitement adjuvant	172,2	176,1	60,7		436,9
	64. Chimiothérapie ou radiothérapie sans chirurgie	170,2	119,2	67,4		406,9
Devenir	65. En vie sans rechute ni métastase à 3 ans	784,1	814,1	331,4		919,0
	66. Apparition de métastases au cours des 3 premières années de traitement	139,8	121,0	17,1		416,0
	67. Reprise de traitement (après un arrêt d'au moins 6 mois) au cours des 3 premières années de traitement	107,1	69,4	27,3		574,6
	68. Décès dans les 3 ans	243,7	157,0	71,4		490,0

Caractéristiques démographiques et sociales du territoire - 35#433

Typologie sociale du territoire à l'échelle communale



Comment les territoires d'études ont été bâtis ?

Notre objectif lors de la construction de ces territoires était de proposer des zones :

- suffisamment fine pour mesurer des disparités territoriales ;
- ayant des caractéristiques sociales relativement proches en leurs sein ;
- suffisamment peuplées pour disposer d'indicateurs fiables.

Les variables et analyses utilisées pour construire la typologie sociale présentée page 2 ont été mobilisées.

Les territoires ont été construits en agrégeant les communes selon leurs caractéristiques sociales en respectant la contiguïté géographique, sans contrainte de frontière administrative, et avec une taille minimale de la population fixée à environ 100 000 habitants.

411 zones différentes pouvant pour certaines être à cheval sur un ou plusieurs départements ont ainsi été définies pour la France (hors Mayotte).

Plus d'information sur la méthode de construction de la typologie : [lien rapport](#)

Sources : Insee, État civil, RP, DGFIP, Cnaf, CCMSA - Exploitation ORS-Fnors
La composition communale du territoire est disponible en cliquant [ici](#)

Répartition des communes et de la population selon les classes de la typologie sociale

Classes de typologie	Communes		Population	
	Nombre	Part (%)	Nombre	Part (%)
Situation sociale la plus défavorisée	0	0,0 %	0	0,0 %
Situation sociale défavorable	0	0,0 %	0	0,0 %
Situation sociale plutôt défavorable	0	0,0 %	0	0,0 %
Situation sociale intermédiaire moins de cadres et de professions intellectuelles supérieures, davantage de foyers non imposés, un peu moins d'allocataires du RSA et un peu plus pour l'AAH, un peu plus de jeunes peu ou pas diplômés	0	0,0 %	0	0,0 %
Situation sociale intermédiaire Davantage de cadres et de professions intellectuelles supérieures, moins de foyers non imposés, un peu plus d'allocataires du RSA et de chômeurs, un peu moins d'allocataires de l'AAH	0	0,0 %	0	0,0 %
Situation sociale plutôt favorable part de cadres et de professions intellectuelles supérieures les plus élevées	11	20,4 %	46 393	25,9 %
Situation sociale favorable moins de cadres et de professions intellectuelles supérieures	22	40,7 %	42 227	23,6 %
Situation sociale la plus favorable un peu plus de cadres et professions intellectuelles supérieures	21	38,9 %	90 400	50,5 %

Caractéristiques démographiques et sociales du territoire - 35#433



	Nom indicateur	Valeur territoire	Valeur département	Minimum en France	Graphique synthétique	Maximum en France
Caractéristiques démographiques	1. Densité de population	90,5	162,1	1,9		38 851,0
	2. Rapport de dépendance <i>(nombre de personnes âgées de moins de 15 ans et de 65 ans ou plus pour 100 personnes âgées de 15 à 64 ans)</i>	81,8	76,8	45,8		107,8
	3. Indice de vieillissement <i>(nombre de personnes âgées de 65 ans et plus pour 100 jeunes de moins de 20 ans)</i>	61,7	73,0	8,6		196,0
	4. Part des habitants de 18 ans et plus	74,0 %	77,8 %	57,5 %		86,6 %
	5. Part des habitants de 50-74 ans	28,0 %	27,6 %	13,4 %		40,1 %
	6. Part des femmes de 50-74 ans	14,0 %	14,3 %	6,4 %		21,2 %
	7. Taux d'accroissement annuel moyen de la population	1,1	1,0	-1,4		2,4
	8. Part de personnes de 60 ans et plus vivant seules à domicile	26,8 %	31,2 %	21,8 %		49,0 %
	9. Taux de fécondité des femmes de 12-20 ans	3,0	3,8	0,5		64,5
Caractéristiques sociales	10. Part de jeunes de 25-34 ans non scolarisés pas ou peu diplômés (au plus brevet des collèges)	7,0 %	7,8 %	2,6 %		50,4 %
	11. Taux d'activité des 15-64 ans	79,6 %	75,4 %	57,4 %		83,0 %
	12. Part des cadres et professions intellectuelles supérieures de 15 ans et plus ayant un emploi	12,7 %	20,1 %	7,1 %		57,3 %
	13. Part de chômeurs de 15 ans et plus (au sens du recensement)	7,3 %	9,3 %	5,9 %		35,3 %
	14. Part d'enfants de moins de 25 ans vivant dans une famille sans actif occupé	4,3 %	7,5 %	2,4 %		61,8 %
	15. Part de foyers fiscaux non imposés	55,7 %	52,8 %	30,8 %		81,3 %
	16. Taux de personnes couvertes par une allocation	54,4 %	53,8 %	24,4 %		80,4 %
	17. Taux d'allocataires du RSA	2,6 %	3,9 %	1,3 %		37,0 %
	18. Taux de personnes couvertes par le RSA	1,9 %	3,5 %	0,9 %		29,6 %
	19. Taux d'allocataires de 20-64 ans de l'AAH	2,6 %	3,6 %	0,7 %		7,7 %
	20. Part de ménages ne possédant pas de voiture	5,6 %	14,3 %	4,2 %		79,0 %
Caractéristiques environnementales	21. Part des surfaces agricoles en conversion biologiques	2,3 %	1,0 %	0,0 %		97,2 %
	22. Part des surfaces biologiques totales (certifiées bio et en conversion)	24,7 %	10,8 %	0,0 %		97,2 %
	23. Part de population du territoire vivant en zones vulnérables aux nitrates d'origine agricole	100,0 %	100,0 %	0,0 %		100,0 %
	24. Densité (pour 100 km²) d'installations classées pour la protection de l'environnement	6,3	9,4	0,0		353,2
	25. Densité d'anciens sites industriels et activités de service	23,0	41,7	0,0		10 179,4
	26. Densité de sites et sols pollués ou potentiellement pollués appelant une action des pouvoirs publics	1,5	2,5	0,0		254,7
	27. Densité de sites « Secteurs d'information sur les sols » (SIS)	2,5	3,4	0,0		169,8
	28. Part des ménages en précarité énergétique logement en 2018	11,9 %	11,9 %	5,0 %		24,9 %

Cancer du sein - 35#433

471 femmes ont eu un cancer du sein entre le 1er janvier 2018 et le 31 décembre 2022 dans le territoire

Ce territoire fait partie de la classe E des parcours des femmes présentant un cancer du sein qui se caractérise de la manière suivante : Territoires avec un diagnostic de cancer relativement tardif, surtout traité par chirurgie conservatrice, radiothérapie, hormonothérapie et chimiothérapie adjuvante, avec des rechutes moins fréquentes qu'en moyenne en France. Au niveau socio-démographique, ces territoires sont moins densément peuplés, la population y est plutôt vieillissante et socialement favorisée. Concernant l'offre de soin, l'accès aux médecins généralistes est plutôt aisé, mais le temps d'accès à un centre de radiodiagnostic y est plus long qu'en moyenne en France.



	Nom indicateur	Valeur territoire*	Valeur département*	Minimum en France*	Graphique synthétique	Maximum en France*
Dépistage	29. Mammographie dans les 12 à 36 mois avant le traitement	331,8	292,6	154,4		410,0
	30. Biopsie dans l'année avant le traitement	947,4	941,4	720,2		971,3
Diagnostic	31. Cancer du sein in situ ou invasif localisé	755,5	823,0	694,3		965,8
	32. Cancer du sein avec métastases	35,3	22,0	3,2		47,4
Traitement	33. Chirurgie conservatrice	683,4	716,7	513,5		816,7
	34. Mastectomie totale	289,9	230,6	135,7		408,9
	35. Chimiothérapie conventionnelle	444,8	449,3	311,3		640,8
	36. Chimiothérapie néoadjuvante	241,8	249,4	170,4		449,6
	37. Chimiothérapie adjuvante	365,4	344,8	245,8		489,9
	38. Thérapies ciblées	148,2	147,7	100,8		235,2
	39. Radiothérapie	813,4	811,0	604,7		890,9
	40. Hormonothérapie	693,7	723,6	481,6		758,2
	41. Soins palliatifs	19,1	15,9	4,3		138,8
Devenir	42. Reconstruction mammaire après mastectomie totale	441,4	482,8	155,4		818,5
	43. Reconstruction mammaire après mastectomie totale ou partielle	430,8	358,1	137,4		870,5
	44. En vie sans rechute ni métastase à 3 ans	882,6	849,0	664,6		899,6
	45. Reprise de traitement ou apparition de métastases dans les 3 ans	72,8	84,6	45,0		191,3
	46. Décès dans les 3 ans	44,6	62,2	26,5		180,6

* Taux standardisés pour 1 000 habitants.
Sources : SNDS (DCIR Inter Régime - PMSI MCO), Exploitation ORS-Fnors

Cancer du côlon et du rectum - 35#433

343 personnes ont eu un cancer colorectal entre le 1er janvier 2018 et le 31 décembre 2022 dans le territoire

Ce territoire fait partie de la classe E des parcours des personnes présentant un cancer du côlon et du rectum qui se caractérise de la manière suivante :
Territoires avec un diagnostic de cancer tardif, surtout traité par chirurgie et un bon dépistage chez les personnes de 50 à 74 ans. Au niveau socio-démographique, ces territoires sont moins densément peuplés et la population y est plutôt favorisée. Concernant l'offre de soins, l'accès aux médecins généralistes est plus aisé dans cette classe qu'en moyenne en France.



	Nom indicateur*	Valeur territoire*	Valeur département*	Minimum en France*	Graphique synthétique	Maximum en France*
Dépistage	47. Dépistage organisé dans les 30 mois avant le traitement	175,0	212,7	55,6		260,4
	48. Présence de facteurs de risques élevés de cancer colorectal	39,5	55,6	0,0		139,9
Diagnostic	49. Bilan de diagnostic et d'extension complet avant le 1er traitement	434,7	329,4	134,3		843,3
	50. Cancer in situ	234,9	296,3	7,1		500,1
	51. Cancer invasif non métastatique	462,5	433,8	306,0		796,6
	52. Cancer invasif avec métastases synchrones	302,6	269,9	140,4		512,9
	53. Autre cancer actif la même année	108,8	107,9	53,8		372,1
	54. Cancer du côlon	681,2	655,6	391,5		778,9
	55. Cancer du rectum	284,3	287,3	183,5		537,8
	56. Cancer du côlon et du rectum	34,4	57,1	4,7		143,5
Traitement	57. Parcours chirurgical en urgence	80,4	91,8	28,8		287,6
	58. Parcours chirurgical non urgent	678,1	612,0	356,9		776,1
	59. Parcours non chirurgical	241,5	296,2	149,1		591,4
	60. Exérèse endoscopique seule	249,5	337,9	33,4		523,6
	61. Chirurgie carcinologique seule	323,3	258,6	138,6		415,0
	62. Traitement néo adj et chirurgie carcinologique (avec ou sans trait adjuvant)	132,2	106,0	40,8		293,4
	63. Chirurgie carcinologique et traitement adjuvant	181,8	176,1	60,7		436,9
	64. Chimiothérapie ou radiothérapie sans chirurgie	113,2	119,2	67,4		406,9
Devenir	65. En vie sans rechute ni métastase à 3 ans	775,5	814,1	331,4		919,0
	66. Apparition de métastases au cours des 3 premières années de traitement	72,0	121,0	17,1		416,0
	67. Reprise de traitement (après un arrêt d'au moins 6 mois) au cours des 3 premières années de traitement	148,4	69,4	27,3		574,6
	68. Décès dans les 3 ans	177,2	157,0	71,4		490,0

* Taux standardisé pour 1 000 habitants.
Source : SNDS (DCIR Inter Régime - PMSI MCO). Exploitation ORS-Fnors



Définitions des indicateurs

	Indicateur	Définition / Formule	Année / Source
Caractéristiques démographiques	1. Densité de population	Nombre d'habitants par km ²	2021, Insee - Recensement de population
	2. Rapport de dépendance	Nombre de personnes de moins de 15 ans et de 65 ans et plus pour 100 personnes âgées de 15 à 64 ans	2021, Insee - Recensement de population
	3. Indice de vieillissement	Nombre de personnes âgées de 65 ans et plus pour 100 jeunes de moins de 20 ans	2021, Insee - Recensement de population
	4. Part des habitants de 18 ans et plus (%)	Pourcentage d'habitants de 18 ans et plus	2021, Insee - Recensement de population
	5. Part des habitants de 50-74 ans (%)	Pourcentage d'habitants de 50 à 74 ans	2021, Insee - Recensement de population
	6. Part des femmes de 50-74 ans (%)	Pourcentage de femmes de 50 à 74 ans	2021, Insee - Recensement de population
	7. Taux d'accroissement annuel moyen de la population (%)	Variation annuelle moyenne de la population	2012-2021, Insee - Recensement de population
	8. Part de personnes de 60 ans et plus vivant seules à domicile (%)	Pourcentage de personnes de 60 ans et plus vivant seules	2021, Insee - Recensement de population
	9. Taux de fécondité des femmes de 12-20 ans	Nombre d'enfants pour 10 000 femmes de 12 à 20 ans	2018-2022, Insee - État-Civil
Caractéristiques sociales	10. Part de jeunes de 25-34 ans non scolarisés pas ou peu diplômés (%)	Pourcentage de jeunes de 25-34 ans non scolarisés au plus le brevet des collèges	2021, Insee - Recensement de population
	11. Taux d'activité des 15-64 ans (%)	Pourcentage de personnes de 15 à 64 ans actives	2021, Insee - Recensement de population
	12. Part de cadres et professions intellectuelles supérieures de 15 ans et plus ayant un emploi (%)	Pourcentage de cadres et professions intellectuelles supérieures de 15 ans et plus ayant un emploi	2021, Insee - Recensement de population
	13. Taux de chômage des 15 ans et plus (%)	Pourcentage de chômeurs de 15 ans et plus (au sens du recensement)	2021, Insee - Recensement de population
	14. Part d'enfants de moins de 25 ans vivant dans une famille sans actif occupé (%)	Pourcentage d'enfants de moins de 25 ans vivant dans une famille sans actif occupé	2021, Insee - Recensement de population
	15. Part de foyers fiscaux non imposés (%)	Pourcentage de foyers fiscaux non imposés	2021, DGFIP – Insee - Recensement de population
	16. Taux de personnes couvertes par une allocation (%)	Pourcentage de personnes couvertes par une allocation	Décembre 2023, Cnaf – CCMSA – Insee - Recensement de population
	17. Taux d'allocataires du RSA	Pour 100 personnes de 25 à 64 ans	Décembre 2023, Cnaf – CCMSA – Insee - Recensement de population
	18. Taux de personnes couvertes par le RSA (%)	Pourcentage de personnes couvertes par le RSA	Décembre 2023, Cnaf – CCMSA – Insee - Recensement de population
	19. Taux d'allocataires de l'AAH	Pour 100 personnes de 20 à 64 ans	Décembre 2023, Cnaf – CCMSA – Insee - Recensement de population
	20. Part de ménages ne possédant pas de voiture (%)	Pourcentage de ménages ne possédant pas de voiture	2021, Insee - Recensement de population
Caractéristiques environnementales	21. Part de surfaces biologiques en conversion (%)	Part de surfaces C1 + C2 + C3	2023, Agence BIO, Agreste – recensement agricole
	22. Part de surfaces biologiques totales (%)	Part de surfaces certifiées bio et en conversion	2023, Agence BIO, Agreste – recensement agricole
	23. Part de population du territoire vivant en zones vulnérables aux nitrates d'origine agricole (%)	Pourcentage de population en zones vulnérables	2021, Système d'information sur l'eau
	24. Densité d'Installations Classées pour la Protection de l'Environnement (ICPE)	Nombre pour 100 km ²	2024, Ministère de la Transition Écologique et BRGM
	25. Densité d'anciens sites industriels et activités de service (BASIAS)	Nombre pour 100 km ²	2023, Ministère de la Transition Écologique et BRGM
	26. Densité de sites et sols pollués ou potentiellement pollués appelant une action des pouvoirs publics (BASOL)	Nombre pour 100 km ²	2023, Ministère de la Transition Écologique et BRGM
	27. Densité de sites Secteurs d'Information sur les Sols (SIS)	Nombre pour 100 km ²	2024, Ministère de la Transition Écologique et BRGM
	28. Part des ménages en précarité énergétique logement (%)	Pourcentage de ménages en précarité énergétique	2021, Observatoire national de la précarité énergétique

Méthodologie

L'analyse des vulnérabilités sociales, environnementales et de l'accès aux soins face aux cancers s'appuie sur une approche territoriale multidimensionnelle. Cette méthodologie permet d'identifier les inégalités de santé et de caractériser les besoins spécifiques de chaque territoire.

Les données utilisées proviennent du Système national des données de santé (SNDS), de l'INSEE et de diverses bases relatives aux caractéristiques de la population, à l'offre de soins et aux expositions environnementales. L'ensemble de ces sources permet une analyse exhaustive des déterminants de santé.

L'approche méthodologique s'articule autour de trois axes principaux :

- les vulnérabilités sociales (niveau de revenu, emploi, éducation),
- les vulnérabilités environnementales (exposition aux polluants, qualité de l'air, proximité d'installations industrielles),
- et l'accessibilité aux soins (densité médicale, temps d'accès, offre de prévention).

Les indicateurs ont été sélectionnés en fonction de leur pertinence scientifique et de leur disponibilité à l'échelle territoriale. Chaque indicateur fait l'objet d'une standardisation, permettant des comparaisons entre territoires ainsi qu'avec les références départementales, régionales et nationales.

Les analyses portent spécifiquement sur trois types de cancers : le cancer du sein, le cancer colorectal et le cancer du pancréas. Ces pathologies ont été choisies en raison de leur prévalence et de l'existence de programmes de dépistage organisé ou de recommandations de surveillance.

Pour chaque territoire, les données sont présentées sous forme de profils comparatifs, incluant les valeurs locales, départementales, régionales et nationales. Cette approche permet d'identifier les spécificités territoriales et de situer chaque territoire dans un contexte géographique élargi.

L'analyse territoriale repose sur deux niveaux géographiques : le niveau départemental et celui des territoires statistiques d'étude développés dans le cadre de ce projet. Cette double approche autorise une analyse fine des disparités infradépartementales tout en conservant une vision d'ensemble.

Les données présentées correspondent à la période la plus récente disponible au moment de l'étude. Les sources et millésimes sont précisés pour chaque indicateur. Une attention particulière a été portée à la cohérence temporelle des analyses.

L'interprétation des résultats doit tenir compte des spécificités méthodologiques de chaque indicateur : définitions, modes de calcul, populations de référence. Les valeurs manquantes ou non disponibles sont signalées par la mention « N.D. » (Non Disponible).

Cette approche s'inscrit dans les orientations de la stratégie décennale de lutte contre les cancers 2021-2030, et notamment dans son 4^e axe, qui vise à s'assurer que les progrès bénéficient à tous, en luttant contre les inégalités territoriales et sociales de santé.

Les résultats de cette analyse territoriale constituent un outil d'aide à la décision pour les acteurs locaux de santé publique. Ils permettent d'identifier les territoires prioritaires et d'adapter les actions de prévention et de prise en charge aux besoins spécifiques identifiés.

Ce travail a été réalisé par un groupe de professionnels issus de plusieurs Observatoires régionaux de la santé, en collaboration avec la Fédération nationale des observatoires régionaux de la santé, et grâce au soutien de l'Institut national du cancer.



[Rapport complet : Axe 1](#)



[Rapport complet : Axe 2](#)

Ce travail a été rendu possible grâce au financement de l'Institut national du cancer 2022 - 2025

