

Vulnérabilités sociales, environnementales et d'accès aux soins face aux cancers

Isère

INTRODUCTION

Dans la stratégie décennale de lutte contre les cancers 2021-2030, le 4^e axe vise à s'assurer que les progrès bénéficient à tous. Il s'agit en particulier de « *lutter contre les inégalités par une approche pragmatique et adaptée aux différentes populations* ». L'objectif de cette fiche action est de « *garantir l'accessibilité à la prévention primaire et secondaire et l'accès aux soins pour les personnes les plus vulnérables ; protéger les plus vulnérables et leur entourage contre les conséquences de la maladie* » et de « *mieux identifier et tenir compte des différentes vulnérabilités dans la politique de lutte contre le cancer* ».

Parmi l'ensemble des facteurs intervenant dans la survenue des différents cancers et leurs évolutions plusieurs questions peuvent être abordées. Comment les inégalités sociales sont un déterminant de la survenue des cancers ? ont un impact sur l'accès à la prévention et au dépistage ? peuvent impacter les parcours de soins des personnes avec cancer ? ont un impact sur la survie des personnes atteintes d'un cancer ? Mais également comment les inégalités territoriales ont un effet sur les parcours des personnes atteintes de cancer ? ou comment les inégalités environnementales peuvent agir comme déterminants de survenue des cancers ?

Depuis de nombreuses années, les travaux réalisés par la Fédération nationale des observatoires régionaux de la santé (Fnors) et par le réseau des ORS dans les régions et au niveau national documentent l'impact des inégalités sociales et territoriales sur l'état de santé de la population en France.

Forts de cette expérience, la Fnors et le réseau des ORS ont souhaité s'inscrire dans les orientations de la stratégie décennale de lutte contre les cancers et ont proposé de contribuer à la connaissance de l'impact des inégalités territoriales, sociales et environnementales de santé sur la survenue des cancers et les parcours de soins.

OBJECTIF DE LA FICHE

Cette fiche vise à décrire les caractéristiques de chaque territoire composant le département au regard des indicateurs de vulnérabilités sociales et environnementales, d'accès à la prévention et aux soins, et de parcours de soins pour les cancers du sein et colorectal.

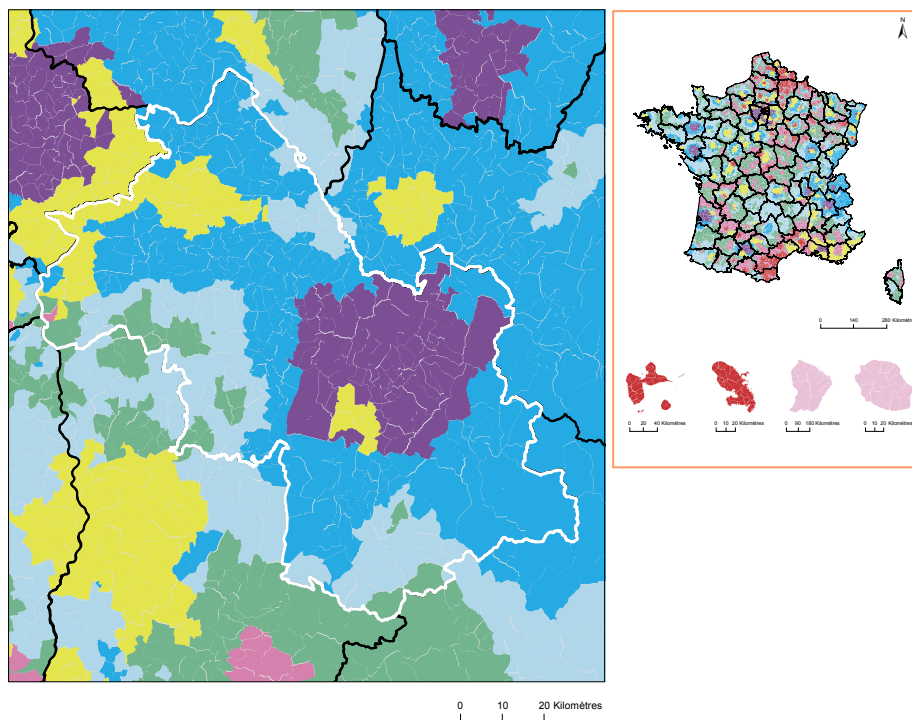
Pour le cancer du pancréas, les indicateurs ne sont présentés qu'au niveau du département du fait d'effectifs insuffisants.

PRÉSENTATION DU PROJET

Ce travail a été réalisé par un groupe de professionnels, médecins, statisticiens, démographes... issus de plusieurs Observatoires régionaux de la santé en mobilisant les données du Système national des données de santé et des différentes bases de données sur les caractéristiques de la population, l'offre de soins et les expositions environnementales.

Caractéristiques démographiques et sociales du département

Typologie sociale du département à l'échelle communale



Les indicateurs pris en compte pour établir cette typologie sociale :

- Taux de fécondité des femmes de 12-20 ans (2016 - 2022) ;
- Part de jeunes de 25-34 ans non scolarisés pas ou peu diplômés (2021) ;
- Part de cadres et professions intellectuelles supérieures de 15 ans et plus ayant un emploi (2021) ;
- Taux de chômage des 15 ans et plus (au sens du recensement) (2021) ;
- Part de foyers fiscaux non imposés (2022) ;
- Taux d'allocataires du RSA (2022) ;
- Taux d'allocataires de 20-64 ans de l'AAH (2022).

Plus d'information sur la méthode de construction de la typologie : [lien rapport](#)

Sources : Insee, État civil, RP, DGFIP, Cnaf, CCMSA - Exploitation ORS-Fnors

Répartition des communes et de la population selon les classes de la typologie sociale

Classes de typologie	Communes		Population	
	Nombre	Part (%)	Nombre	Part (%)
■ Situation sociale la plus défavorisée	0	0,0	0	0,0
■ Situation sociale défavorable	1	0,2	6 508	0,5
■ Situation sociale plutôt défavorable	0	0,0	0	0,0
■ Situation sociale intermédiaire <i>moins de cadres et de professions intellectuelles supérieures, davantage de foyers non imposés, un peu moins d'allocataires du RSA et un peu plus pour l'AAH, un peu plus de jeunes peu ou pas diplômés</i>	34	6,6	50 165	3,9
■ Situation sociale intermédiaire <i>D'avantage de cadres et de professions intellectuelles supérieures, moins de foyers non imposés, un peu plus d'allocataires du RSA et de chômeurs, un peu moins d'allocataires de l'AAH</i>	62	12,1	331 558	25,8
■ Situation sociale plutôt favorable <i>part de cadres et de professions intellectuelles supérieures les plus élevées</i>	87	17,0	473 419	36,8
■ Situation sociale favorable <i>moins de cadres et de professions intellectuelles supérieures</i>	105	20,5	108 324	8,4
■ Situation sociale la plus favorable <i>un peu plus de cadres et professions intellectuelles supérieures</i>	223	43,6	314 974	24,5



Caractéristiques démographiques et sociales du département

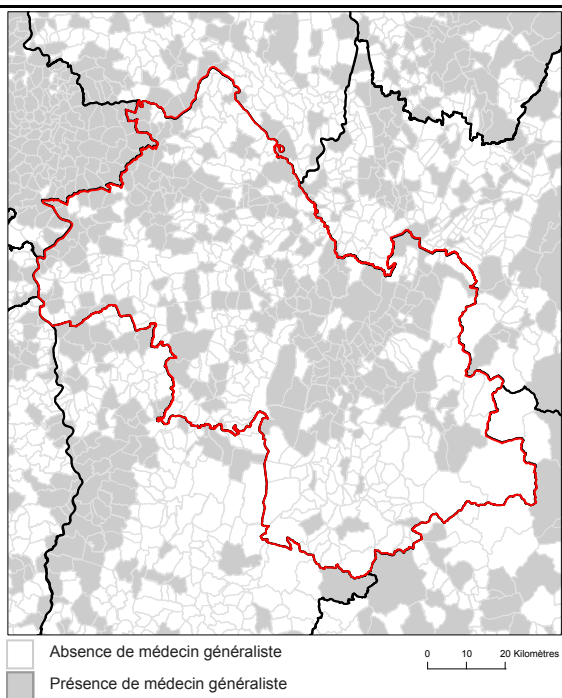


	Nom indicateur	Valeur département	Valeur Région	Minimum en France	Graphique synthétique	Maximum en France
Caractéristiques démographiques	1. Densité de population	172,9	116,4	3,4		20 238,2
	2. Rapport de dépendance <i>(nombre de personnes âgées de moins de 15 ans et de 65 ans ou plus pour 100 personnes âgées de 15 à 64 ans)</i>	78,8	79,7	56,0		97,1
	3. Indice de vieillissement <i>(nombre de personnes âgées de 65 ans et plus pour 100 jeunes de moins de 20 ans)</i>	74,9	84,3	14,3		170,5
	4. Part des habitants de 18 ans et plus	77,4 %	78,4 %	61,7 %		84,0 %
	5. Part des habitants de 50-74 ans	28,9 %	29,6 %	16,5 %		38,8 %
	6. Part des femmes de 50-74 ans	14,9 %	15,3 %	8,4 %		20,1 %
	7. Taux d'accroissement annuel moyen de la population	0,6	0,6	-0,8		1,9
	8. Part de personnes de 60 ans et plus vivant seules à domicile	30,6 %	32,2 %	25,7 %		42,6 %
	9. Taux de fécondité des femmes de 12-20 ans	4,2	4,4	2,2		52,1
Caractéristiques sociales	10. Part de jeunes de 25-34 ans non scolarisés pas ou peu diplômés (au plus brevet des collèges)	11,4 %	10,9 %	4,7 %		42,9 %
	11. Taux d'activité des 15-64 ans	75,9 %	76,1 %	63,9 %		80,7 %
	12. Part des cadres et professions intellectuelles supérieures de 15 ans et plus ayant un emploi	21,0 %	18,6 %	8,9 %		49,7 %
	13. Part de chômeurs de 15 ans et plus (au sens du recensement)	9,8 %	10,3 %	7,3 %		30,8 %
	14. Part d'enfants de moins de 25 ans vivant dans une famille sans actif occupé	8,7 %	9,6 %	5,8 %		54,2 %
	15. Part de foyers fiscaux non imposés	51,0 %	53,1 %	38,4 %		77,3 %
	16. Taux de personnes couvertes par une allocation	51,4 %	49,5 %	37,1 %		77,0 %
	17. Taux d'allocataires du RSA	4,0 %	4,3 %	2,1 %		28,0 %
	18. Taux de personnes couvertes par le RSA	3,6 %	4,0 %	1,7 %		24,7 %
	19. Taux d'allocataires de 20-64 ans de l'AAH	2,8 %	3,1 %	1,8 %		7,5 %
	20. Part de ménages ne possédant pas de voiture	14,5 %	15,5 %	7,7 %		68,2 %
Caractéristiques environnementales	21. Part des surfaces agricoles en conversion biologiques	1,0 %	1,0 %	0,0 %		8,6 %
	22. Part des surfaces biologiques totales (certifiées bio et en conversion)	12,8 %	10,9 %	0,0 %		40,8 %
	23. Part de population du territoire vivant en zones vulnérables aux nitrates d'origine agricole	36,6 %	34,9 %	0,0 %		100,0 %
	24. Densité (pour 100 km²) d'installations classées pour la protection de l'environnement	10,6	7,6	0,2		128,1
	25. Densité d'anciens sites industriels et activités de service	74,1	58,0	0,0		2 711,1
	26. Densité de sites et sols pollués ou potentiellement pollués appelant une action des pouvoirs publics	3,7	1,9	0,0		1 502,8
	27. Densité de sites « Secteurs d'information sur les sols » (SIS)	1,0	0,8	0,0		70,0
	28. Part des ménages en précarité énergétique logement en 2018	12,2 %	13,6 %	6,5 %		25,1 %



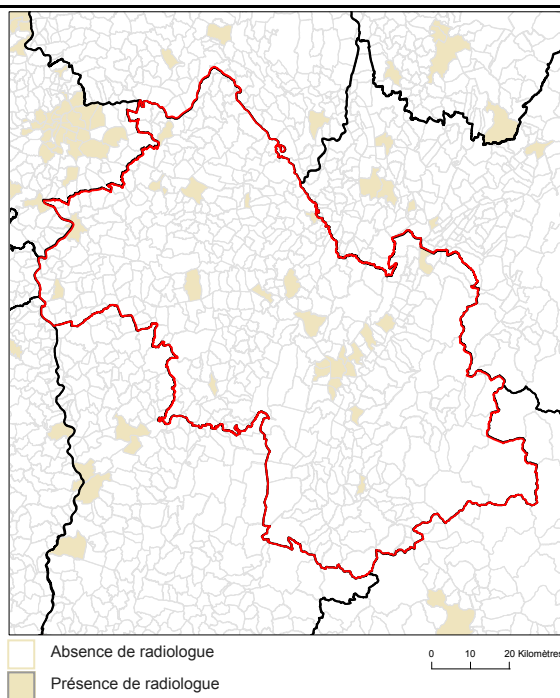
Offre de soin

Localisation des médecins généralistes



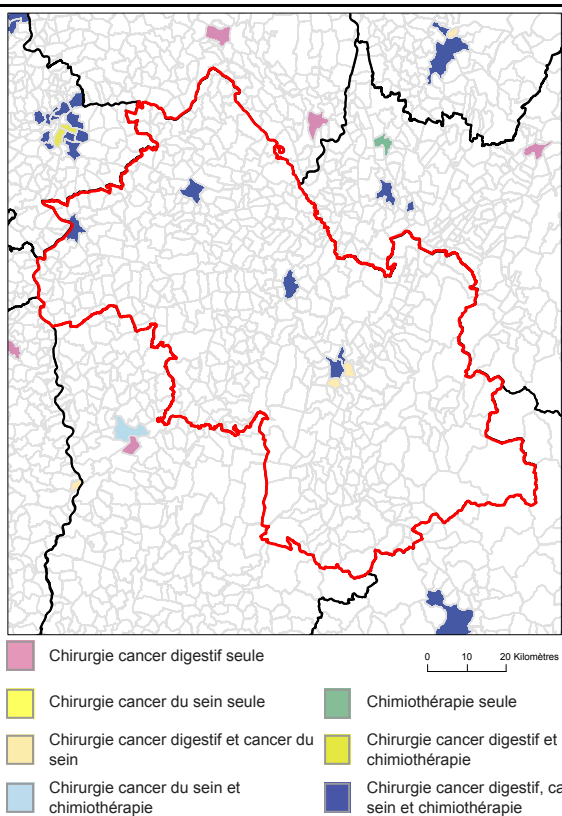
Source : RPPS au 1er janvier 2023, Traitements Drees et Fnors

Localisation des radiologues



Source : RPPS au 1er janvier 2023, Traitements Drees et Fnors

Localisation des établissements autorisés : chirurgie cancer digestifs, chirurgie cancer du sein, chimiothérapie



Source : Base ARHGOS au 14 mars 2024 - INCa, Exploitation Fnors

Part de la population selon les temps d'accès aux différents services (%)

	Moins de 15 min	15 à 29 min	30 à 59 min	1h et plus
Médecins généralistes	99,2	0,7	0,1	0,0
Radiologues	81,3	16,1	2,4	0,1
Centre autorisé chirurgie cancers du sein	49,5	39,5	10,6	0,5
Centre autorisé chirurgie cancers digestifs	49,0	40,4	10,0	0,5
Centre autorisé chimiothérapie	45,5	43,0	10,8	0,7

Sources : RPPS au 1er janvier 2023, Traitements Drees et Fnors, INCa 2024, Metric-OSRM, Exploitation Fnors



5 564 femmes ont eu un cancer du sein entre le 1er janvier 2018 et le 31 décembre 2022 dans le département



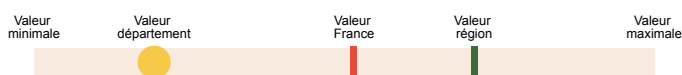
	Nom indicateur	Valeur département*	Valeur région*	Minimum en France*	Graphique synthétique	Maximum en France*
Dépistage	29. Mammographie dans les 12 à 36 mois avant le traitement	336,4	326,4	173,1		358,6
	30. Biopsie dans l'année avant le traitement	948,5	927,5	751,6		956,1
Diagnostic	31. Cancer du sein in situ ou invasif localisé	895,3	871,1	745,2		944,3
	32. Cancer du sein avec métastases	15,6	17,6	9,0		37,6
Traitement	33. Chirurgie conservatrice	702,0	711,6	529,4		780,9
	34. Mastectomie totale	273,1	258,5	175,2		379,4
	35. Chimio-thérapie conventionnelle	435,2	466,4	363,9		635,6
	36. Chimio-thérapie néoadjuvante	246,8	256,2	203,1		420,2
	37. Chimio-thérapie adjuvante	357,7	375,8	269,4		445,2
	38. Thérapies ciblées	161,0	164,1	108,0		206,9
	39. Radiothérapie	817,1	825,3	604,4		860,0
	40. Hormonothérapie	725,3	707,7	488,0		755,3
	41. Soins palliatifs	19,4	20,9	10,8		139,2
	Devenir	42. Reconstruction mammaire après mastectomie totale (dans les 3 ans)	413,5	410,8	276,3	
43. Reconstruction mammaire après mastectomie totale ou partielle (dans les 3 ans)		343,4	340,4	155,1		677,7
44. En vie sans rechute ni métastase à 3 ans		851,6	832,5	684,8		910,2
45. Reprise de traitement ou apparition de métastases dans les 3 ans		88,7	95,1	45,6		155,4
46. Décès dans les 3 ans		53,8	65,8	34,1		147,5

* Taux standardisés pour 1 000 habitants.

Sources : SNDS (DCIR Inter Régime - PMSI MCO), Exploitation ORS-Fnors

Cancer du côlon et du rectum

3 375 personnes ont eu un cancer colorectal entre le 1er janvier 2018 et le 31 décembre 2022 dans le département



	Nom indicateur	Valeur département*	Valeur région*	Minimum en France*	Graphique synthétique	Maximum en France*
Dépistage	47. Dépistage organisé dans les 30 mois avant le traitement	195,7	171,9	66,1		212,7
	48. Présence de facteurs de risques élevés de cancer colorectal	52,9	51,8	7,2		112,6
Diagnostic	49. Bilan de diagnostic et d'extension complet avant le 1er traitement	510,2	469,4	194,5		623,7
	50. Cancer in situ	52,5	90,4	12,8		428,1
	51. Cancer invasif non métastatique	637,3	601,2	345,9		727,6
	52. Cancer invasif avec métastases synchrones	310,2	308,4	199,8		464,5
	53. Autre cancer actif la même année	162,3	159,6	77,9		319,4
	54. Cancer du côlon	644,5	625,9	541,5		740,3
	55. Cancer du rectum	322,6	336,9	213,2		433,1
	56. Cancer du côlon et du rectum	32,9	37,1	12,3		91,9
	Traitement	57. Parcours chirurgical en urgence	76,2	90,6	39,2	
58. Parcours chirurgical non urgent		628,5	614,0	481,0		687,3
59. Parcours non chirurgical		295,4	295,5	195,8		400,1
60. Exérèse endoscopique seule		148,6	172,9	44,8		428,3
61. Chirurgie carcinologique seule		277,7	271,1	171,1		357,3
62. Traitement néo adj et chirurgie carcinologique (avec ou sans trait adjuvant)		196,0	173,4	72,9		232,5
63. Chirurgie carcinologique et traitement adjuvant		205,6	215,2	148,9		324,2
64. Chimiothérapie ou radiothérapie sans chirurgie		172,1	167,0	84,8		356,8
Devenir	65. En vie sans rechute ni métastase à 3 ans	779,3	778,0	653,9		879,0
	66. Apparition de métastases au cours des 3 premières années de traitement	129,1	129,4	50,8		230,3
	67. Reprise de traitement (après un arrêt d'au moins 6 mois) au cours des 3 premières années de traitement	104,1	113,7	46,7		236,0
	68. Décès dans les 3 ans	216,0	201,6	133,2		328,2

* Taux standardisés pour 1 000 habitants.

Source : SNDS (DCIR Inter Régime - PMSI MCO). Exploitation ORS-Fnors

1 569 personnes ont eu un cancer du pancréas entre le 1er janvier 2018 et le 31 décembre 2022 dans le département



	Nom indicateur	Valeur département*	Valeur région*	Minimum en France*	Graphique synthétique	Maximum en France*
Diagnostic	69. Niveau de gravité au diagnostic élevé (<i>métastases synchrones</i>)	446,4	464,1	232,6		645,5
Traitement	70. Pas de traitement (<i>ni chirurgie, ni chimiothérapie</i>)	241,7	228,3	176,4		465,7
	71. Chimiothérapie seule**	505,3	517,6	288,8		816,6
	72. Chimiothérapie néoadjuvante et chirurgie thérapeutique**	97,1	87,9	14,5		274,3
	73. Chirurgie thérapeutique et chimiothérapie adjuvante**	122,4	157,0	29,9		329,1
Devenir	74. Décès dans les 3 mois après le diagnostic	186,0	171,4	123,0		331,0
	75. Décès dans les 3 à 6 mois après le diagnostic	74,1	94,3	27,7		290,6
	76. Décès dans les 6 à 12 mois après le diagnostic	175,0	151,7	73,0		322,1
	77. Décès plus d'un an après le diagnostic	86,7	93,1	13,0		159,2

* Taux standardisés pour 1 000 habitants.

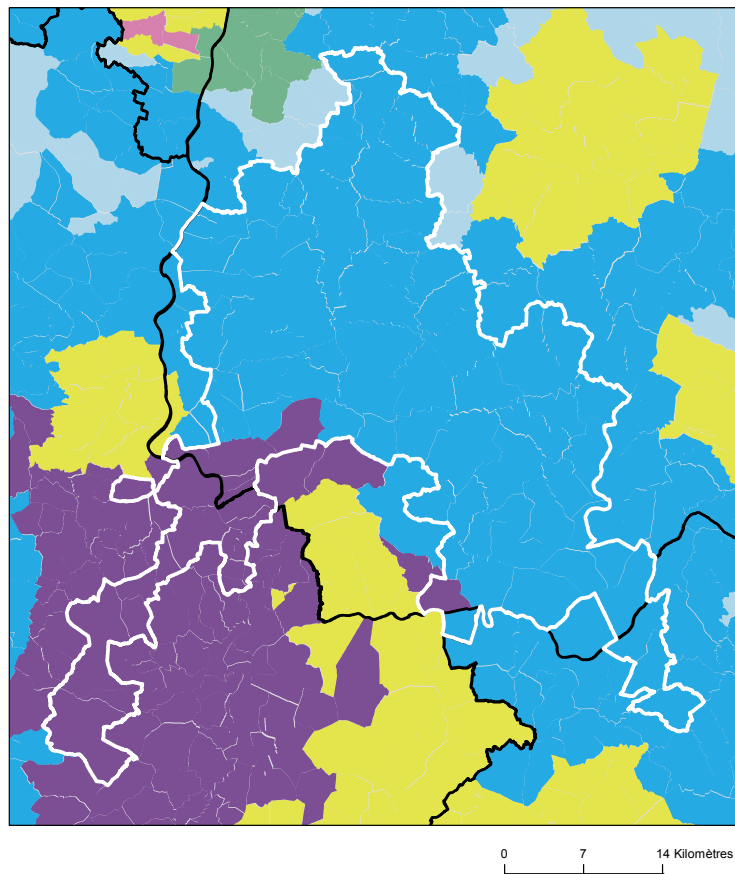
** Parmi les patients ayant eu un traitement

Source : SNDS (DCIR Inter Régime - PMSI MCO). Exploitation ORS-Fnors



Caractéristiques démographiques et sociales du territoire - 38#10

Typologie sociale du territoire à l'échelle communale



Sources : Insee, État civil, RP, DGFIP, Cnaf, CCMSA - Exploitation ORS-Fnors
La composition communale du territoire est disponible en cliquant [ici](#)

Comment les territoires d'études ont été bâtis ?

Notre objectif lors de la construction de ces territoires était de proposer des zones :

- suffisamment fine pour mesurer des disparités territoriales ;
- ayant des caractéristiques sociales relativement proches en leurs sein ;
- suffisamment peuplées pour disposer d'indicateurs fiables.

Les variables et analyses utilisées pour construire la typologie sociale présentée page 2 ont été mobilisées.

Les territoires ont été construits en agrégeant les communes selon leurs caractéristiques sociales en respectant la contiguïté géographique, sans contrainte de frontière administrative, et avec une taille minimale de la population fixée à environ 100 000 habitants.

411 zones différentes pouvant pour certaines être à cheval sur un ou plusieurs départements ont ainsi été définies pour la France (hors Mayotte).

Plus d'information sur la méthode de construction de la typologie : [lien rapport](#)

Répartition des communes et de la population selon les classes de la typologie sociale

Classes de typologie	Communes		Population	
	Nombre	Part (%)	Nombre	Part (%)
Situation sociale la plus défavorisée	0	0,0 %	0	0,0 %
Situation sociale défavorable	0	0,0 %	0	0,0 %
Situation sociale plutôt défavorable	0	0,0 %	0	0,0 %
Situation sociale intermédiaire moins de cadres et de professions intellectuelles supérieures, davantage de foyers non imposés, un peu moins d'allocataires du RSA et un peu plus pour l'AAH, un peu plus de jeunes peu ou pas diplômés	0	0,0 %	0	0,0 %
Situation sociale intermédiaire Davantage de cadres et de professions intellectuelles supérieures, moins de foyers non imposés, un peu plus d'allocataires du RSA et de chômeurs, un peu moins d'allocataires de l'AAH	0	0,0 %	0	0,0 %
Situation sociale plutôt favorable part de cadres et de professions intellectuelles supérieures les plus élevées	25	25,5 %	87 787	47,0 %
Situation sociale favorable moins de cadres et de professions intellectuelles supérieures	0	0,0 %	0	0,0 %
Situation sociale la plus favorable un peu plus de cadres et professions intellectuelles supérieures	73	74,5 %	99 115	53,0 %



Caractéristiques démographiques et sociales du territoire - 38#10



	Nom indicateur	Valeur territoire	Valeur département	Minimum en France	Graphique synthétique	Maximum en France
Caractéristiques démographiques	1. Densité de population	147,4	172,9	1,9		38 851,0
	2. Rapport de dépendance <i>(nombre de personnes âgées de moins de 15 ans et de 65 ans ou plus pour 100 personnes âgées de 15 à 64 ans)</i>	79,7	78,8	45,8		107,8
	3. Indice de vieillissement <i>(nombre de personnes âgées de 65 ans et plus pour 100 jeunes de moins de 20 ans)</i>	69,0	74,9	8,6		196,0
	4. Part des habitants de 18 ans et plus	75,8 %	77,4 %	57,5 %		86,6 %
	5. Part des habitants de 50-74 ans	29,5 %	28,9 %	13,4 %		40,1 %
	6. Part des femmes de 50-74 ans	15,0 %	14,9 %	6,4 %		21,2 %
	7. Taux d'accroissement annuel moyen de la population	1,1	0,6	-1,4		2,4
	8. Part de personnes de 60 ans et plus vivant seules à domicile	25,2 %	30,6 %	21,8 %		49,0 %
	9. Taux de fécondité des femmes de 12-20 ans	2,3	4,2	0,5		64,5
Caractéristiques sociales	10. Part de jeunes de 25-34 ans non scolarisés pas ou peu diplômés (au plus brevet des collèges)	9,1 %	11,4 %	2,6 %		50,4 %
	11. Taux d'activité des 15-64 ans	79,7 %	75,9 %	57,4 %		83,0 %
	12. Part des cadres et professions intellectuelles supérieures de 15 ans et plus ayant un emploi	20,4 %	21,0 %	7,1 %		57,3 %
	13. Part de chômeurs de 15 ans et plus (au sens du recensement)	7,1 %	9,8 %	5,9 %		35,3 %
	14. Part d'enfants de moins de 25 ans vivant dans une famille sans actif occupé	4,2 %	8,7 %	2,4 %		61,8 %
	15. Part de foyers fiscaux non imposés	45,2 %	51,0 %	30,8 %		81,3 %
	16. Taux de personnes couvertes par une allocation	51,3 %	51,4 %	24,4 %		80,4 %
	17. Taux d'allocataires du RSA	2,1 %	4,0 %	1,3 %		37,0 %
	18. Taux de personnes couvertes par le RSA	1,7 %	3,6 %	0,9 %		29,6 %
	19. Taux d'allocataires de 20-64 ans de l'AAH	1,7 %	2,8 %	0,7 %		7,7 %
	20. Part de ménages ne possédant pas de voiture	6,3 %	14,5 %	4,2 %		79,0 %
Caractéristiques environnementales	21. Part des surfaces agricoles en conversion biologiques	0,9 %	1,0 %	0,0 %		97,2 %
	22. Part des surfaces biologiques totales (certifiées bio et en conversion)	7,0 %	12,8 %	0,0 %		97,2 %
	23. Part de population du territoire vivant en zones vulnérables aux nitrates d'origine agricole	80,4 %	36,6 %	0,0 %		100,0 %
	24. Densité (pour 100 km²) d'installations classées pour la protection de l'environnement	12,8	10,6	0,0		353,2
	25. Densité d'anciens sites industriels et activités de service	63,9	74,1	0,0		10 179,4
	26. Densité de sites et sols pollués ou potentiellement pollués appelant une action des pouvoirs publics	1,7	3,7	0,0		254,7
	27. Densité de sites « Secteurs d'information sur les sols » (SIS)	0,2	1,0	0,0		169,8
	28. Part des ménages en précarité énergétique logement en 2018	10,4 %	12,2 %	5,0 %		24,9 %



Cancer du sein - 38#10

795 femmes ont eu un cancer du sein entre le 1er janvier 2018 et le 31 décembre 2022 dans le territoire

Ce territoire fait partie de la classe E des parcours des femmes présentant un cancer du sein qui se caractérise de la manière suivante : Territoires avec un diagnostic de cancer relativement tardif, surtout traité par chirurgie conservatrice, radiothérapie, hormonothérapie et chimiothérapie adjuvante, avec des rechutes moins fréquentes qu'en moyenne en France. Au niveau socio-démographique, ces territoires sont moins densément peuplés, la population y est plutôt vieillissante et socialement favorisée. Concernant l'offre de soin, l'accès aux médecins généralistes est plutôt aisé, mais le temps d'accès à un centre de radiodiagnostic y est plus long qu'en moyenne en France.



	Nom indicateur	Valeur territoire*	Valeur département*	Minimum en France*	Graphique synthétique	Maximum en France*
Dépistage	29. Mammographie dans les 12 à 36 mois avant le traitement	282,9	336,4	154,4		410,0
	30. Biopsie dans l'année avant le traitement	957,3	948,5	720,2		971,3
Diagnostic	31. Cancer du sein in situ ou invasif localisé	900,7	895,3	694,3		965,8
	32. Cancer du sein avec métastases	15,4	15,6	3,2		47,4
Traitement	33. Chirurgie conservatrice	729,0	702,0	513,5		816,7
	34. Mastectomie totale	286,7	273,1	135,7		408,9
	35. Chimiothérapie conventionnelle	452,5	435,2	311,3		640,8
	36. Chimiothérapie néoadjuvante	211,1	246,8	170,4		449,6
	37. Chimiothérapie adjuvante	390,0	357,7	245,8		489,9
	38. Thérapies ciblées	143,3	161,0	100,8		235,2
	39. Radiothérapie	837,0	817,1	604,7		890,9
	40. Hormonothérapie	696,9	725,3	481,6		758,2
	41. Soins palliatifs	11,4	19,4	4,3		138,8
Devenir	42. Reconstruction mammaire après mastectomie totale	423,5	413,5	155,4		818,5
	43. Reconstruction mammaire après mastectomie totale ou partielle	367,2	343,4	137,4		870,5
	44. En vie sans rechute ni métastase à 3 ans	899,6	851,6	664,6		899,6
	45. Reprise de traitement ou apparition de métastases dans les 3 ans	45,0	88,7	45,0		191,3
	46. Décès dans les 3 ans	55,4	53,8	26,5		180,6

* Taux standardisés pour 1 000 habitants.

Sources : SNDS (DCIR Inter Régime - PMSI MCO), Exploitation ORS-Fnors

Cancer du côlon et du rectum - 38#10

464 personnes ont eu un cancer colorectal entre le 1er janvier 2018 et le 31 décembre 2022 dans le territoire

Ce territoire fait partie de la classe F des parcours des personnes présentant un cancer du côlon et du rectum qui se caractérise de la manière suivante :

Territoires avec un diagnostic de cancer relativement précoce, surtout traité par chirurgie, avec des rechutes moins fréquentes et un bon niveau de dépistage chez les personnes de 50 à 74 ans. Au niveau socio-démographique, ces territoires sont moins densément peuplés et un peu plus favorisés socialement qu'en moyenne en France. Concernant l'offre de soins, cette classe se caractérise par un accès aux médecins généralistes et aux traitements en oncologie plutôt aisé.



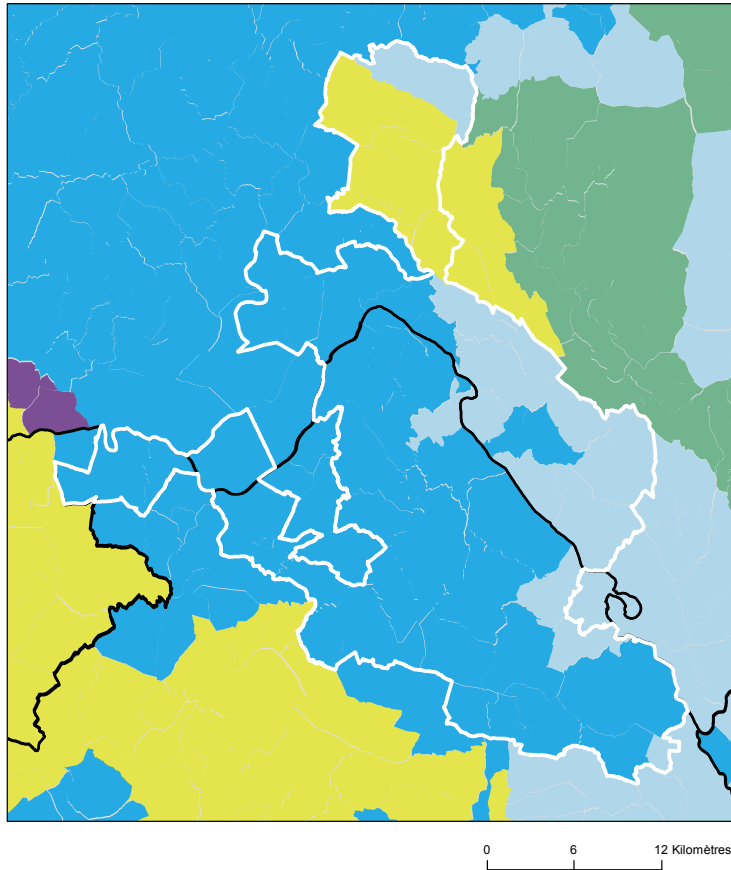
	Nom indicateur*	Valeur territoire*	Valeur département*	Minimum en France*	Graphique synthétique	Maximum en France*
Dépistage	47. Dépistage organisé dans les 30 mois avant le traitement	173,7	195,7	55,6		260,4
	48. Présence de facteurs de risques élevés de cancer colorectal	70,5	52,9	0,0		139,9
Diagnostic	49. Bilan de diagnostic et d'extension complet avant le 1er traitement	423,1	510,2	134,3		843,3
	50. Cancer in situ	53,2	52,5	7,1		500,1
	51. Cancer invasif non métastatique	620,5	637,3	306,0		796,6
	52. Cancer invasif avec métastases synchrones	326,3	310,2	140,4		512,9
	53. Autre cancer actif la même année	180,5	162,3	53,8		372,1
	54. Cancer du côlon	615,5	644,5	391,5		778,9
	55. Cancer du rectum	351,8	322,6	183,5		537,8
	56. Cancer du côlon et du rectum	32,8	32,9	4,7		143,5
Traitement	57. Parcours chirurgical en urgence	118,7	76,2	28,8		287,6
	58. Parcours chirurgical non urgent	618,9	628,5	356,9		776,1
	59. Parcours non chirurgical	262,5	295,4	149,1		591,4
	60. Exérèse endoscopique seule	152,0	148,6	33,4		523,6
	61. Chirurgie carcinologique seule	286,7	277,7	138,6		415,0
	62. Traitement néo adj et chirurgie carcinologique (avec ou sans trait adjuvant)	191,5	196,0	40,8		293,4
	63. Chirurgie carcinologique et traitement adjuvant	244,6	205,6	60,7		436,9
	64. Chimiothérapie ou radiothérapie sans chirurgie	125,2	172,1	67,4		406,9
Devenir	65. En vie sans rechute ni métastase à 3 ans	801,7	779,3	331,4		919,0
	66. Apparition de métastases au cours des 3 premières années de traitement	150,7	129,1	17,1		416,0
	67. Reprise de traitement (après un arrêt d'au moins 6 mois) au cours des 3 premières années de traitement	145,5	104,1	27,3		574,6
	68. Décès dans les 3 ans	114,3	216,0	71,4		490,0

* Taux standardisé pour 1 000 habitants.

Source : SNDS (DCIR Inter Régime - PMSI MCO). Exploitation ORS-Fnors

Caractéristiques démographiques et sociales du territoire - 38#11

Typologie sociale du territoire à l'échelle communale



Comment les territoires d'études ont été bâtis ?

Notre objectif lors de la construction de ces territoires était de proposer des zones :

- suffisamment fine pour mesurer des disparités territoriales ;
- ayant des caractéristiques sociales relativement proches en leurs sein ;
- suffisamment peuplées pour disposer d'indicateurs fiables.

Les variables et analyses utilisées pour construire la typologie sociale présentée page 2 ont été mobilisées.

Les territoires ont été construits en agrégeant les communes selon leurs caractéristiques sociales en respectant la contiguïté géographique, sans contrainte de frontière administrative, et avec une taille minimale de la population fixée à environ 100 000 habitants.

411 zones différentes pouvant pour certaines être à cheval sur un ou plusieurs départements ont ainsi été définies pour la France (hors Mayotte).

Plus d'information sur la méthode de construction de la typologie : [lien rapport](#)

Sources : Insee, État civil, RP, DGFIP, Cnaf, CCMSA - Exploitation ORS-Fnors
La composition communale du territoire est disponible en cliquant [ici](#)

Répartition des communes et de la population selon les classes de la typologie sociale

Classes de typologie	Communes		Population	
	Nombre	Part (%)	Nombre	Part (%)
■ Situation sociale la plus défavorisée	0	0,0 %	0	0,0 %
■ Situation sociale défavorable	0	0,0 %	0	0,0 %
■ Situation sociale plutôt défavorable	0	0,0 %	0	0,0 %
■ Situation sociale intermédiaire moins de cadres et de professions intellectuelles supérieures, davantage de foyers non imposés, un peu moins d'allocataires du RSA et un peu plus pour l'AAH, un peu plus de jeunes peu ou pas diplômés	0	0,0 %	0	0,0 %
■ Situation sociale intermédiaire Davantage de cadres et de professions intellectuelles supérieures, moins de foyers non imposés, un peu plus d'allocataires du RSA et de chômeurs, un peu moins d'allocataires de l'AAH	6	10,2 %	22 514	20,8 %
■ Situation sociale plutôt favorable part de cadres et de professions intellectuelles supérieures les plus élevées	0	0,0 %	0	0,0 %
■ Situation sociale favorable moins de cadres et de professions intellectuelles supérieures	15	25,4 %	13 291	12,3 %
■ Situation sociale la plus favorable un peu plus de cadres et professions intellectuelles supérieures	38	64,4 %	72 393	66,9 %

Caractéristiques démographiques et sociales du territoire - 38#11



	Nom indicateur	Valeur territoire	Valeur département	Minimum en France	Graphique synthétique	Maximum en France
Caractéristiques démographiques	1. Densité de population	132,7	172,9	1,9		38 851,0
	2. Rapport de dépendance <i>(nombre de personnes âgées de moins de 15 ans et de 65 ans ou plus pour 100 personnes âgées de 15 à 64 ans)</i>	79,8	78,8	45,8		107,8
	3. Indice de vieillissement <i>(nombre de personnes âgées de 65 ans et plus pour 100 jeunes de moins de 20 ans)</i>	72,4	74,9	8,6		196,0
	4. Part des habitants de 18 ans et plus	76,2 %	77,4 %	57,5 %		86,6 %
	5. Part des habitants de 50-74 ans	30,2 %	28,9 %	13,4 %		40,1 %
	6. Part des femmes de 50-74 ans	15,3 %	14,9 %	6,4 %		21,2 %
	7. Taux d'accroissement annuel moyen de la population	0,9	0,6	-1,4		2,4
	8. Part de personnes de 60 ans et plus vivant seules à domicile	29,4 %	30,6 %	21,8 %		49,0 %
	9. Taux de fécondité des femmes de 12-20 ans	4,2	4,2	0,5		64,5
Caractéristiques sociales	10. Part de jeunes de 25-34 ans non scolarisés pas ou peu diplômés (au plus brevet des collèges)	12,2 %	11,4 %	2,6 %		50,4 %
	11. Taux d'activité des 15-64 ans	79,1 %	75,9 %	57,4 %		83,0 %
	12. Part des cadres et professions intellectuelles supérieures de 15 ans et plus ayant un emploi	13,6 %	21,0 %	7,1 %		57,3 %
	13. Part de chômeurs de 15 ans et plus (au sens du recensement)	8,9 %	9,8 %	5,9 %		35,3 %
	14. Part d'enfants de moins de 25 ans vivant dans une famille sans actif occupé	7,0 %	8,7 %	2,4 %		61,8 %
	15. Part de foyers fiscaux non imposés	52,1 %	51,0 %	30,8 %		81,3 %
	16. Taux de personnes couvertes par une allocation	50,2 %	51,4 %	24,4 %		80,4 %
	17. Taux d'allocataires du RSA	2,9 %	4,0 %	1,3 %		37,0 %
	18. Taux de personnes couvertes par le RSA	2,5 %	3,6 %	0,9 %		29,6 %
	19. Taux d'allocataires de 20-64 ans de l'AAH	1,9 %	2,8 %	0,7 %		7,7 %
	20. Part de ménages ne possédant pas de voiture	7,4 %	14,5 %	4,2 %		79,0 %
Caractéristiques environnementales	21. Part des surfaces agricoles en conversion biologiques	0,8 %	1,0 %	0,0 %		97,2 %
	22. Part des surfaces biologiques totales (certifiées bio et en conversion)	8,9 %	12,8 %	0,0 %		97,2 %
	23. Part de population du territoire vivant en zones vulnérables aux nitrates d'origine agricole	36,7 %	36,6 %	0,0 %		100,0 %
	24. Densité (pour 100 km²) d'installations classées pour la protection de l'environnement	10,2	10,6	0,0		353,2
	25. Densité d'anciens sites industriels et activités de service	58,1	74,1	0,0		10 179,4
	26. Densité de sites et sols pollués ou potentiellement pollués appelant une action des pouvoirs publics	1,8	3,7	0,0		254,7
	27. Densité de sites « Secteurs d'information sur les sols » (SIS)	0,5	1,0	0,0		169,8
	28. Part des ménages en précarité énergétique logement en 2018	14,4 %	12,2 %	5,0 %		24,9 %

Cancer du sein - 38#11

431 femmes ont eu un cancer du sein entre le 1er janvier 2018 et le 31 décembre 2022 dans le territoire

Ce territoire fait partie de la classe D des parcours des femmes présentant un cancer du sein qui se caractérise de la manière suivante : Territoires avec un diagnostic de cancer plutôt précoce, surtout traité par chirurgie conservatrice et hormonothérapie, avec des rechutes moins fréquentes qu'en moyenne en France. Au niveau socio-démographique, il s'agit de territoires plutôt vieillissants et socialement favorisés. Concernant l'offre de soins, cette classe se caractérise par un accès aux médecins généralistes et aux traitements en cancérologie plus difficile qu'en moyenne en France.



	Nom indicateur	Valeur territoire*	Valeur département*	Minimum en France*	Graphique synthétique	Maximum en France*
Dépistage	29. Mammographie dans les 12 à 36 mois avant le traitement	309,5	336,4	154,4		410,0
	30. Biopsie dans l'année avant le traitement	937,8	948,5	720,2		971,3
Diagnostic	31. Cancer du sein in situ ou invasif localisé	911,3	895,3	694,3		965,8
	32. Cancer du sein avec métastases	25,8	15,6	3,2		47,4
Traitement	33. Chirurgie conservatrice	704,2	702,0	513,5		816,7
	34. Mastectomie totale	236,2	273,1	135,7		408,9
	35. Chimiothérapie conventionnelle	480,8	435,2	311,3		640,8
	36. Chimiothérapie néoadjuvante	262,0	246,8	170,4		449,6
	37. Chimiothérapie adjuvante	385,2	357,7	245,8		489,9
	38. Thérapies ciblées	173,0	161,0	100,8		235,2
	39. Radiothérapie	828,0	817,1	604,7		890,9
	40. Hormonothérapie	722,8	725,3	481,6		758,2
	41. Soins palliatifs	23,6	19,4	4,3		138,8
Devenir	42. Reconstruction mammaire après mastectomie totale	359,6	413,5	155,4		818,5
	43. Reconstruction mammaire après mastectomie totale ou partielle	361,6	343,4	137,4		870,5
	44. En vie sans rechute ni métastase à 3 ans	894,4	851,6	664,6		899,6
	45. Reprise de traitement ou apparition de métastases dans les 3 ans	58,9	88,7	45,0		191,3
	46. Décès dans les 3 ans	43,0	53,8	26,5		180,6

* Taux standardisés pour 1 000 habitants.

Sources : SNDS (DCIR Inter Régime - PMSI MCO), Exploitation ORS-Fnors

Cancer du côlon et du rectum - 38#11

277 personnes ont eu un cancer colorectal entre le 1er janvier 2018 et le 31 décembre 2022 dans le territoire

Ce territoire fait partie de la classe F des parcours des personnes présentant un cancer du côlon et du rectum qui se caractérise de la manière suivante :

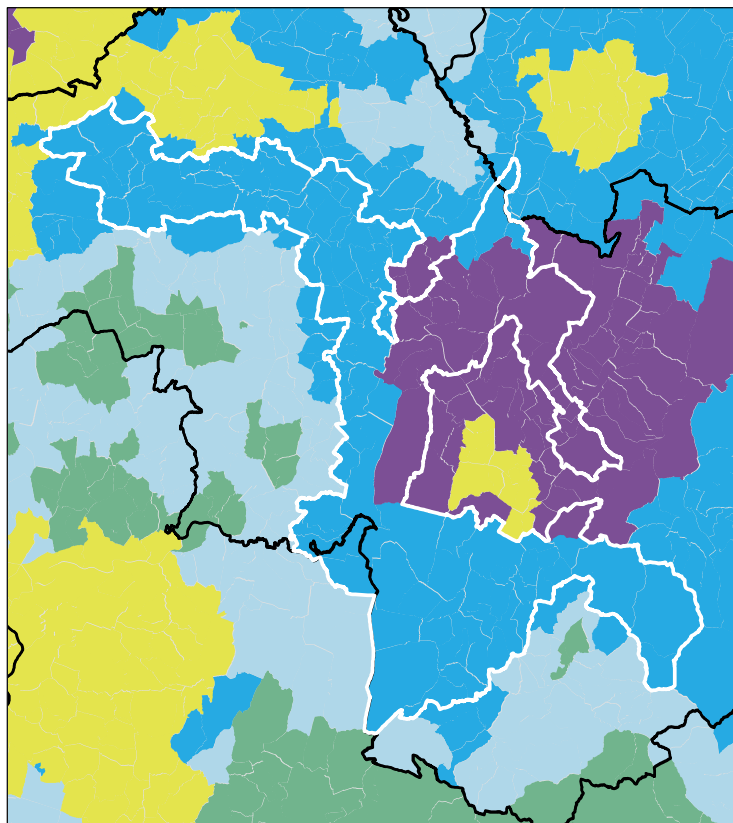
Territoires avec un diagnostic de cancer relativement précoce, surtout traité par chirurgie, avec des rechutes moins fréquentes et un bon niveau de dépistage chez les personnes de 50 à 74 ans. Au niveau socio-démographique, ces territoires sont moins densément peuplés et un peu plus favorisés socialement qu'en moyenne en France. Concernant l'offre de soins, cette classe se caractérise par un accès aux médecins généralistes et aux traitements en oncologie plutôt aisé.



	Nom indicateur*	Valeur territoire*	Valeur département*	Minimum en France*	Graphique synthétique	Maximum en France*
Dépistage	47. Dépistage organisé dans les 30 mois avant le traitement	169,8	195,7	55,6		260,4
	48. Présence de facteurs de risques élevés de cancer colorectal	30,4	52,9	0,0		139,9
Diagnostic	49. Bilan de diagnostic et d'extension complet avant le 1er traitement	616,3	510,2	134,3		843,3
	50. Cancer in situ	87,8	52,5	7,1		500,1
	51. Cancer invasif non métastatique	567,1	637,3	306,0		796,6
	52. Cancer invasif avec métastases synchrones	345,1	310,2	140,4		512,9
	53. Autre cancer actif la même année	250,9	162,3	53,8		372,1
	54. Cancer du côlon	694,7	644,5	391,5		778,9
	55. Cancer du rectum	285,9	322,6	183,5		537,8
	56. Cancer du côlon et du rectum	19,4	32,9	4,7		143,5
Traitement	57. Parcours chirurgical en urgence	75,9	76,2	28,8		287,6
	58. Parcours chirurgical non urgent	584,0	628,5	356,9		776,1
	59. Parcours non chirurgical	340,0	295,4	149,1		591,4
	60. Exérèse endoscopique seule	167,4	148,6	33,4		523,6
	61. Chirurgie carcinologique seule	363,1	277,7	138,6		415,0
	62. Traitement néo adj et chirurgie carcinologique (avec ou sans trait adjuvant)	143,7	196,0	40,8		293,4
	63. Chirurgie carcinologique et traitement adjuvant	134,0	205,6	60,7		436,9
	64. Chimiothérapie ou radiothérapie sans chirurgie	191,8	172,1	67,4		406,9
Devenir	65. En vie sans rechute ni métastase à 3 ans	730,5	779,3	331,4		919,0
	66. Apparition de métastases au cours des 3 premières années de traitement	59,5	129,1	17,1		416,0
	67. Reprise de traitement (après un arrêt d'au moins 6 mois) au cours des 3 premières années de traitement	197,7	104,1	27,3		574,6
	68. Décès dans les 3 ans	213,5	216,0	71,4		490,0

Caractéristiques démographiques et sociales du territoire - 38#35

Typologie sociale du territoire à l'échelle communale



0 10 20 Kilomètres

Sources : Insee, État civil, RP, DGFIP, Cnaf, CCMSA - Exploitation ORS-Fnors
La composition communale du territoire est disponible en cliquant [ici](#)

Comment les territoires d'études ont été bâtis ?

Notre objectif lors de la construction de ces territoires était de proposer des zones :

- suffisamment fine pour mesurer des disparités territoriales ;
- ayant des caractéristiques sociales relativement proches en leurs sein ;
- suffisamment peuplées pour disposer d'indicateurs fiables.

Les variables et analyses utilisées pour construire la typologie sociale présentée page 2 ont été mobilisées.

Les territoires ont été construits en agrégeant les communes selon leurs caractéristiques sociales en respectant la contiguïté géographique, sans contrainte de frontière administrative, et avec une taille minimale de la population fixée à environ 100 000 habitants.

411 zones différentes pouvant pour certaines être à cheval sur un ou plusieurs départements ont ainsi été définies pour la France (hors Mayotte).

Plus d'information sur la méthode de construction de la typologie : [lien rapport](#)

Répartition des communes et de la population selon les classes de la typologie sociale

Classes de typologie	Communes		Population	
	Nombre	Part (%)	Nombre	Part (%)
Situation sociale la plus défavorisée	0	0,0 %	0	0,0 %
Situation sociale défavorable	0	0,0 %	0	0,0 %
Situation sociale plutôt défavorable	0	0,0 %	0	0,0 %
Situation sociale intermédiaire moins de cadres et de professions intellectuelles supérieures, davantage de foyers non imposés, un peu moins d'allocataires du RSA et un peu plus pour l'AAH, un peu plus de jeunes peu ou pas diplômés	0	0,0 %	0	0,0 %
Situation sociale intermédiaire Davantage de cadres et de professions intellectuelles supérieures, moins de foyers non imposés, un peu plus d'allocataires du RSA et de chômeurs, un peu moins d'allocataires de l'AAH	0	0,0 %	0	0,0 %
Situation sociale plutôt favorable part de cadres et de professions intellectuelles supérieures les plus élevées	24	19,4 %	70 622	36,3 %
Situation sociale favorable moins de cadres et de professions intellectuelles supérieures	0	0,0 %	0	0,0 %
Situation sociale la plus favorable un peu plus de cadres et professions intellectuelles supérieures	100	80,6 %	123 979	63,7 %

Caractéristiques démographiques et sociales du territoire - 38#35



	Nom indicateur	Valeur territoire	Valeur département	Minimum en France	Graphique synthétique	Maximum en France
Caractéristiques démographiques	1. Densité de population	93,8	172,9	1,9		38 851,0
	2. Rapport de dépendance <i>(nombre de personnes âgées de moins de 15 ans et de 65 ans ou plus pour 100 personnes âgées de 15 à 64 ans)</i>	82,0	78,8	45,8		107,8
	3. Indice de vieillissement <i>(nombre de personnes âgées de 65 ans et plus pour 100 jeunes de moins de 20 ans)</i>	79,3	74,9	8,6		196,0
	4. Part des habitants de 18 ans et plus	76,8 %	77,4 %	57,5 %		86,6 %
	5. Part des habitants de 50-74 ans	32,1 %	28,9 %	13,4 %		40,1 %
	6. Part des femmes de 50-74 ans	16,2 %	14,9 %	6,4 %		21,2 %
	7. Taux d'accroissement annuel moyen de la population	0,6	0,6	-1,4		2,4
	8. Part de personnes de 60 ans et plus vivant seules à domicile	26,1 %	30,6 %	21,8 %		49,0 %
	9. Taux de fécondité des femmes de 12-20 ans	2,7	4,2	0,5		64,5
Caractéristiques sociales	10. Part de jeunes de 25-34 ans non scolarisés pas ou peu diplômés (au plus brevet des collèges)	8,3 %	11,4 %	2,6 %		50,4 %
	11. Taux d'activité des 15-64 ans	78,4 %	75,9 %	57,4 %		83,0 %
	12. Part des cadres et professions intellectuelles supérieures de 15 ans et plus ayant un emploi	19,9 %	21,0 %	7,1 %		57,3 %
	13. Part de chômeurs de 15 ans et plus (au sens du recensement)	7,1 %	9,8 %	5,9 %		35,3 %
	14. Part d'enfants de moins de 25 ans vivant dans une famille sans actif occupé	4,4 %	8,7 %	2,4 %		61,8 %
	15. Part de foyers fiscaux non imposés	47,1 %	51,0 %	30,8 %		81,3 %
	16. Taux de personnes couvertes par une allocation	47,6 %	51,4 %	24,4 %		80,4 %
	17. Taux d'allocataires du RSA	2,2 %	4,0 %	1,3 %		37,0 %
	18. Taux de personnes couvertes par le RSA	1,8 %	3,6 %	0,9 %		29,6 %
	19. Taux d'allocataires de 20-64 ans de l'AAH	2,0 %	2,8 %	0,7 %		7,7 %
	20. Part de ménages ne possédant pas de voiture	6,3 %	14,5 %	4,2 %		79,0 %
Caractéristiques environnementales	21. Part des surfaces agricoles en conversion biologiques	1,1 %	1,0 %	0,0 %		97,2 %
	22. Part des surfaces biologiques totales (certifiées bio et en conversion)	15,4 %	12,8 %	0,0 %		97,2 %
	23. Part de population du territoire vivant en zones vulnérables aux nitrates d'origine agricole	32,4 %	36,6 %	0,0 %		100,0 %
	24. Densité (pour 100 km²) d'installations classées pour la protection de l'environnement	7,2	10,6	0,0		353,2
	25. Densité d'anciens sites industriels et activités de service	38,1	74,1	0,0		10 179,4
	26. Densité de sites et sols pollués ou potentiellement pollués appelant une action des pouvoirs publics	2,1	3,7	0,0		254,7
	27. Densité de sites « Secteurs d'information sur les sols » (SIS)	0,4	1,0	0,0		169,8
	28. Part des ménages en précarité énergétique logement en 2018	12,1 %	12,2 %	5,0 %		24,9 %

Cancer du sein - 38#35

850 femmes ont eu un cancer du sein entre le 1er janvier 2018 et le 31 décembre 2022 dans le territoire

Ce territoire fait partie de la classe E des parcours des femmes présentant un cancer du sein qui se caractérise de la manière suivante : Territoires avec un diagnostic de cancer relativement tardif, surtout traité par chirurgie conservatrice, radiothérapie, hormonothérapie et chimiothérapie adjuvante, avec des rechutes moins fréquentes qu'en moyenne en France. Au niveau socio-démographique, ces territoires sont moins densément peuplés, la population y est plutôt vieillissante et socialement favorisée. Concernant l'offre de soin, l'accès aux médecins généralistes est plutôt aisé, mais le temps d'accès à un centre de radiodiagnostic y est plus long qu'en moyenne en France.



	Nom indicateur	Valeur territoire*	Valeur département*	Minimum en France*	Graphique synthétique	Maximum en France*
Dépistage	29. Mammographie dans les 12 à 36 mois avant le traitement	345,4	336,4	154,4		410,0
	30. Biopsie dans l'année avant le traitement	954,1	948,5	720,2		971,3
Diagnostic	31. Cancer du sein in situ ou invasif localisé	880,9	895,3	694,3		965,8
	32. Cancer du sein avec métastases	9,9	15,6	3,2		47,4
Traitement	33. Chirurgie conservatrice	716,0	702,0	513,5		816,7
	34. Mastectomie totale	262,1	273,1	135,7		408,9
	35. Chimiothérapie conventionnelle	434,9	435,2	311,3		640,8
	36. Chimiothérapie néoadjuvante	251,1	246,8	170,4		449,6
	37. Chimiothérapie adjuvante	372,9	357,7	245,8		489,9
	38. Thérapies ciblées	175,9	161,0	100,8		235,2
	39. Radiothérapie	808,3	817,1	604,7		890,9
	40. Hormonothérapie	698,2	725,3	481,6		758,2
	41. Soins palliatifs	26,1	19,4	4,3		138,8
Devenir	42. Reconstruction mammaire après mastectomie totale	397,4	413,5	155,4		818,5
	43. Reconstruction mammaire après mastectomie totale ou partielle	312,6	343,4	137,4		870,5
	44. En vie sans rechute ni métastase à 3 ans	853,7	851,6	664,6		899,6
	45. Reprise de traitement ou apparition de métastases dans les 3 ans	84,9	88,7	45,0		191,3
	46. Décès dans les 3 ans	51,1	53,8	26,5		180,6

* Taux standardisés pour 1 000 habitants.

Sources : SNDS (DCIR Inter Régime - PMSI MCO), Exploitation ORS-Fnors

Cancer du côlon et du rectum - 38#35

527 personnes ont eu un cancer colorectal entre le 1er janvier 2018 et le 31 décembre 2022 dans le territoire

Ce territoire fait partie de la classe F des parcours des personnes présentant un cancer du côlon et du rectum qui se caractérise de la manière suivante :

Territoires avec un diagnostic de cancer relativement précoce, surtout traité par chirurgie, avec des rechutes moins fréquentes et un bon niveau de dépistage chez les personnes de 50 à 74 ans. Au niveau socio-démographique, ces territoires sont moins densément peuplés et un peu plus favorisés socialement qu'en moyenne en France. Concernant l'offre de soins, cette classe se caractérise par un accès aux médecins généralistes et aux traitements en oncologie plutôt aisé.



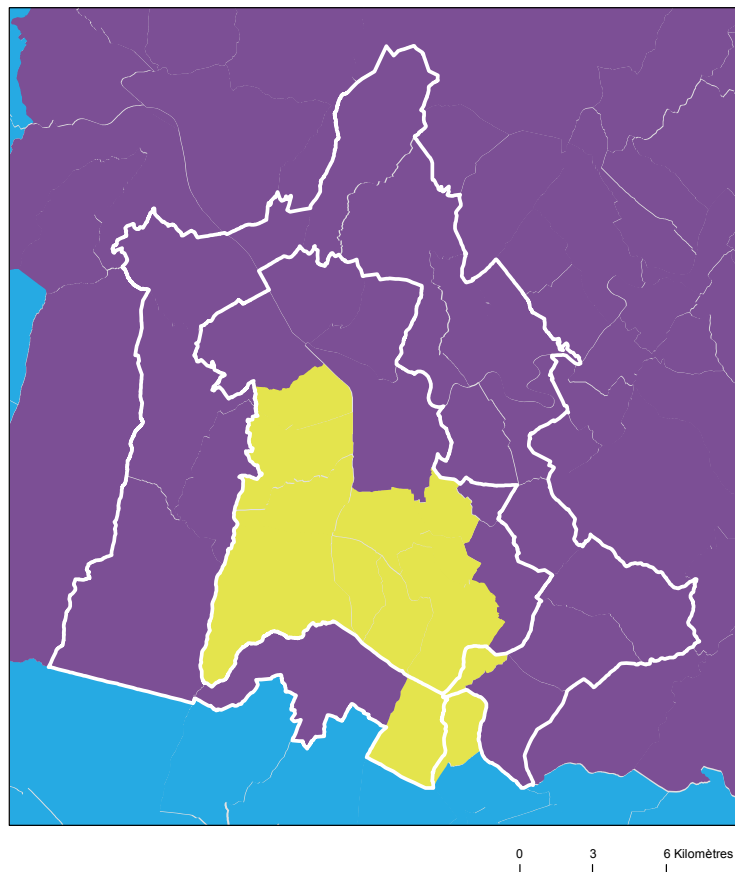
	Nom indicateur*	Valeur territoire*	Valeur département*	Minimum en France*	Graphique synthétique	Maximum en France*
Dépistage	47. Dépistage organisé dans les 30 mois avant le traitement	208,0	195,7	55,6		260,4
	48. Présence de facteurs de risques élevés de cancer colorectal	22,4	52,9	0,0		139,9
Diagnostic	49. Bilan de diagnostic et d'extension complet avant le 1er traitement	574,1	510,2	134,3		843,3
	50. Cancer in situ	41,1	52,5	7,1		500,1
	51. Cancer invasif non métastatique	680,3	637,3	306,0		796,6
	52. Cancer invasif avec métastases synchrones	278,5	310,2	140,4		512,9
	53. Autre cancer actif la même année	191,8	162,3	53,8		372,1
	54. Cancer du côlon	602,3	644,5	391,5		778,9
	55. Cancer du rectum	387,4	322,6	183,5		537,8
	56. Cancer du côlon et du rectum	10,3	32,9	4,7		143,5
Traitement	57. Parcours chirurgical en urgence	81,2	76,2	28,8		287,6
	58. Parcours chirurgical non urgent	649,3	628,5	356,9		776,1
	59. Parcours non chirurgical	269,5	295,4	149,1		591,4
	60. Exérèse endoscopique seule	118,1	148,6	33,4		523,6
	61. Chirurgie carcinologique seule	267,5	277,7	138,6		415,0
	62. Traitement néo adj et chirurgie carcinologique (avec ou sans trait adjuvant)	185,3	196,0	40,8		293,4
	63. Chirurgie carcinologique et traitement adjuvant	266,5	205,6	60,7		436,9
	64. Chimiothérapie ou radiothérapie sans chirurgie	162,1	172,1	67,4		406,9
Devenir	65. En vie sans rechute ni métastase à 3 ans	872,8	779,3	331,4		919,0
	66. Apparition de métastases au cours des 3 premières années de traitement	57,2	129,1	17,1		416,0
	67. Reprise de traitement (après un arrêt d'au moins 6 mois) au cours des 3 premières années de traitement	59,4	104,1	27,3		574,6
	68. Décès dans les 3 ans	202,0	216,0	71,4		490,0

* Taux standardisé pour 1 000 habitants.

Source : SNDS (DCIR Inter Régime - PMSI MCO). Exploitation ORS-Fnors

Caractéristiques démographiques et sociales du territoire - 38#36

Typologie sociale du territoire à l'échelle communale



Comment les territoires d'études ont été bâtis ?

Notre objectif lors de la construction de ces territoires était de proposer des zones :

- suffisamment fine pour mesurer des disparités territoriales ;
- ayant des caractéristiques sociales relativement proches en leurs sein ;
- suffisamment peuplées pour disposer d'indicateurs fiables.

Les variables et analyses utilisées pour construire la typologie sociale présentée page 2 ont été mobilisées.

Les territoires ont été construits en agrégeant les communes selon leurs caractéristiques sociales en respectant la contiguïté géographique, sans contrainte de frontière administrative, et avec une taille minimale de la population fixée à environ 100 000 habitants.

411 zones différentes pouvant pour certaines être à cheval sur un ou plusieurs départements ont ainsi été définies pour la France (hors Mayotte).

Plus d'information sur la méthode de construction de la typologie : [lien rapport](#)

Sources : Insee, État civil, RP, DGFIP, Cnaf, CCMSA - Exploitation ORS-Fnors
La composition communale du territoire est disponible en cliquant [ici](#)

Répartition des communes et de la population selon les classes de la typologie sociale

Classes de typologie	Communes		Population	
	Nombre	Part (%)	Nombre	Part (%)
Situation sociale la plus défavorisée	0	0,0 %	0	0,0 %
Situation sociale défavorable	0	0,0 %	0	0,0 %
Situation sociale plutôt défavorable	0	0,0 %	0	0,0 %
Situation sociale intermédiaire moins de cadres et de professions intellectuelles supérieures, davantage de foyers non imposés, un peu moins d'allocataires du RSA et un peu plus pour l'AAH, un peu plus de jeunes peu ou pas diplômés	0	0,0 %	0	0,0 %
Situation sociale intermédiaire Davantage de cadres et de professions intellectuelles supérieures, moins de foyers non imposés, un peu plus d'allocataires du RSA et de chômeurs, un peu moins d'allocataires de l'AAH	2	10,5 %	3 681	3,3 %
Situation sociale plutôt favorable part de cadres et de professions intellectuelles supérieures les plus élevées	17	89,5 %	108 426	96,7 %
Situation sociale favorable moins de cadres et de professions intellectuelles supérieures	0	0,0 %	0	0,0 %
Situation sociale la plus favorable un peu plus de cadres et professions intellectuelles supérieures	0	0,0 %	0	0,0 %

Caractéristiques démographiques et sociales du territoire - 38#36



	Nom indicateur	Valeur territoire	Valeur département	Minimum en France	Graphique synthétique	Maximum en France
Caractéristiques démographiques	1. Densité de population	440,4	172,9	1,9		38 851,0
	2. Rapport de dépendance <i>(nombre de personnes âgées de moins de 15 ans et de 65 ans ou plus pour 100 personnes âgées de 15 à 64 ans)</i>	76,1	78,8	45,8		107,8
	3. Indice de vieillissement <i>(nombre de personnes âgées de 65 ans et plus pour 100 jeunes de moins de 20 ans)</i>	73,8	74,9	8,6		196,0
	4. Part des habitants de 18 ans et plus	79,8 %	77,4 %	57,5 %		86,6 %
	5. Part des habitants de 50-74 ans	26,7 %	28,9 %	13,4 %		40,1 %
	6. Part des femmes de 50-74 ans	14,0 %	14,9 %	6,4 %		21,2 %
	7. Taux d'accroissement annuel moyen de la population	0,6	0,6	-1,4		2,4
	8. Part de personnes de 60 ans et plus vivant seules à domicile	31,1 %	30,6 %	21,8 %		49,0 %
	9. Taux de fécondité des femmes de 12-20 ans	3,5	4,2	0,5		64,5
Caractéristiques sociales	10. Part de jeunes de 25-34 ans non scolarisés pas ou peu diplômés (au plus brevet des collèges)	10,6 %	11,4 %	2,6 %		50,4 %
	11. Taux d'activité des 15-64 ans	71,5 %	75,9 %	57,4 %		83,0 %
	12. Part des cadres et professions intellectuelles supérieures de 15 ans et plus ayant un emploi	29,3 %	21,0 %	7,1 %		57,3 %
	13. Part de chômeurs de 15 ans et plus (au sens du recensement)	9,3 %	9,8 %	5,9 %		35,3 %
	14. Part d'enfants de moins de 25 ans vivant dans une famille sans actif occupé	8,6 %	8,7 %	2,4 %		61,8 %
	15. Part de foyers fiscaux non imposés	46,7 %	51,0 %	30,8 %		81,3 %
	16. Taux de personnes couvertes par une allocation	49,5 %	51,4 %	24,4 %		80,4 %
	17. Taux d'allocataires du RSA	3,5 %	4,0 %	1,3 %		37,0 %
	18. Taux de personnes couvertes par le RSA	3,0 %	3,6 %	0,9 %		29,6 %
	19. Taux d'allocataires de 20-64 ans de l'AAH	2,4 %	2,8 %	0,7 %		7,7 %
	20. Part de ménages ne possédant pas de voiture	16,9 %	14,5 %	4,2 %		79,0 %
Caractéristiques environnementales	21. Part des surfaces agricoles en conversion biologiques	0,9 %	1,0 %	0,0 %		97,2 %
	22. Part des surfaces biologiques totales (certifiées bio et en conversion)	24,2 %	12,8 %	0,0 %		97,2 %
	23. Part de population du territoire vivant en zones vulnérables aux nitrates d'origine agricole	0,0 %	36,6 %	0,0 %		100,0 %
	24. Densité (pour 100 km²) d'installations classées pour la protection de l'environnement	20,0	10,6	0,0		353,2
	25. Densité d'anciens sites industriels et activités de service	148,9	74,1	0,0		10 179,4
	26. Densité de sites et sols pollués ou potentiellement pollués appelant une action des pouvoirs publics	7,9	3,7	0,0		254,7
	27. Densité de sites « Secteurs d'information sur les sols » (SIS)	2,4	1,0	0,0		169,8
	28. Part des ménages en précarité énergétique logement en 2018	11,2 %	12,2 %	5,0 %		24,9 %

Cancer du sein - 38#36

482 femmes ont eu un cancer du sein entre le 1er janvier 2018 et le 31 décembre 2022 dans le territoire

Ce territoire fait partie de la classe C des parcours des femmes présentant un cancer du sein qui se caractérise de la manière suivante : Territoires avec un diagnostic de cancer plutôt précoce, plus souvent traité par chimiothérapie néo-adjuvante mais moins par chimiothérapie conventionnelle, radiothérapie ou hormonothérapie, avec un bon dépistage des femmes de 50-74 ans. Au niveau socio-démographique, ces territoires sont plus densément peuplés et socialement plutôt favorisés. Concernant l'offre de soins, ils sont en moyenne plus proches des structures de soins pour le diagnostic et le traitement des cancers, mais les personnes ont moins de médecin traitant en activité qu'en moyenne en France.



	Nom indicateur	Valeur territoire*	Valeur département*	Minimum en France*	Graphique synthétique	Maximum en France*
Dépistage	29. Mammographie dans les 12 à 36 mois avant le traitement	364,4	336,4	154,4		410,0
	30. Biopsie dans l'année avant le traitement	971,3	948,5	720,2		971,3
Diagnostic	31. Cancer du sein in situ ou invasif localisé	889,9	895,3	694,3		965,8
	32. Cancer du sein avec métastases	17,4	15,6	3,2		47,4
Traitement	33. Chirurgie conservatrice	733,0	702,0	513,5		816,7
	34. Mastectomie totale	261,1	273,1	135,7		408,9
	35. Chimiothérapie conventionnelle	376,6	435,2	311,3		640,8
	36. Chimiothérapie néoadjuvante	256,8	246,8	170,4		449,6
	37. Chimiothérapie adjuvante	296,8	357,7	245,8		489,9
	38. Thérapies ciblées	171,5	161,0	100,8		235,2
	39. Radiothérapie	782,9	817,1	604,7		890,9
	40. Hormonothérapie	690,2	725,3	481,6		758,2
	41. Soins palliatifs	20,1	19,4	4,3		138,8
Devenir	42. Reconstruction mammaire après mastectomie totale	422,7	413,5	155,4		818,5
	43. Reconstruction mammaire après mastectomie totale ou partielle	295,0	343,4	137,4		870,5
	44. En vie sans rechute ni métastase à 3 ans	872,8	851,6	664,6		899,6
	45. Reprise de traitement ou apparition de métastases dans les 3 ans	92,9	88,7	45,0		191,3
	46. Décès dans les 3 ans	30,2	53,8	26,5		180,6

* Taux standardisés pour 1 000 habitants.

Sources : SNDS (DCIR Inter Régime - PMSI MCO), Exploitation ORS-Fnors

Cancer du côlon et du rectum - 38#36

261 personnes ont eu un cancer colorectal entre le 1er janvier 2018 et le 31 décembre 2022 dans le territoire

Ce territoire fait partie de la classe F des parcours des personnes présentant un cancer du côlon et du rectum qui se caractérise de la manière suivante :

Territoires avec un diagnostic de cancer relativement précoce, surtout traité par chirurgie, avec des rechutes moins fréquentes et un bon niveau de dépistage chez les personnes de 50 à 74 ans. Au niveau socio-démographique, ces territoires sont moins densément peuplés et un peu plus favorisés socialement qu'en moyenne en France. Concernant l'offre de soins, cette classe se caractérise par un accès aux médecins généralistes et aux traitements en oncologie plutôt aisé.



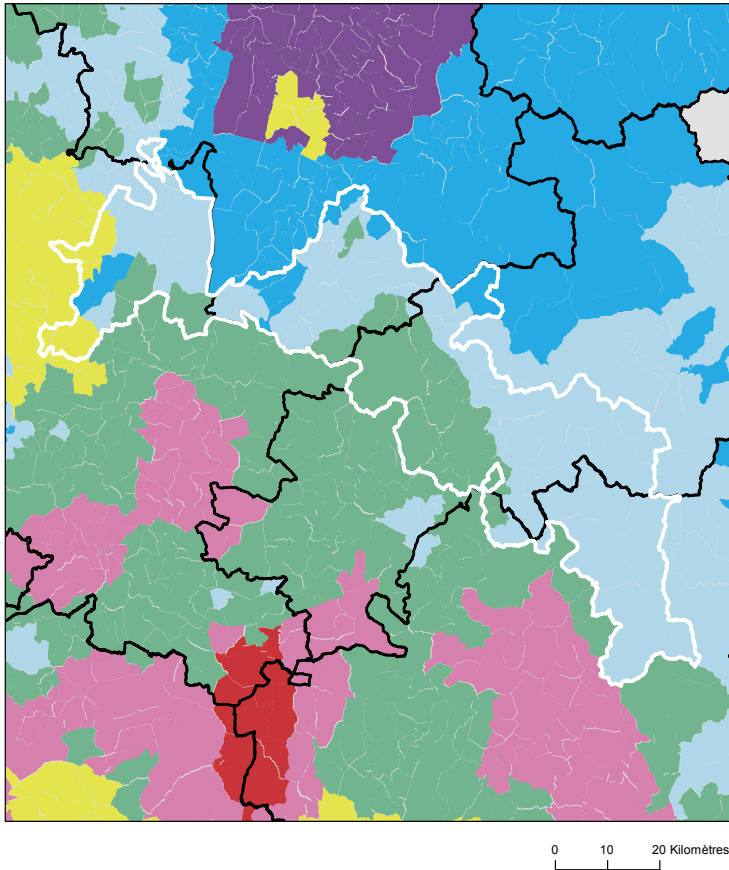
	Nom indicateur*	Valeur territoire*	Valeur département*	Minimum en France*	Graphique synthétique	Maximum en France*
Dépistage	47. Dépistage organisé dans les 30 mois avant le traitement	226,1	195,7	55,6		260,4
	48. Présence de facteurs de risques élevés de cancer colorectal	1,6	52,9	0,0		139,9
Diagnostic	49. Bilan de diagnostic et d'extension complet avant le 1er traitement	453,3	510,2	134,3		843,3
	50. Cancer in situ	15,4	52,5	7,1		500,1
	51. Cancer invasif non métastatique	717,8	637,3	306,0		796,6
	52. Cancer invasif avec métastases synchrones	266,8	310,2	140,4		512,9
	53. Autre cancer actif la même année	70,4	162,3	53,8		372,1
	54. Cancer du côlon	730,9	644,5	391,5		778,9
	55. Cancer du rectum	249,9	322,6	183,5		537,8
	56. Cancer du côlon et du rectum	19,2	32,9	4,7		143,5
Traitement	57. Parcours chirurgical en urgence	46,8	76,2	28,8		287,6
	58. Parcours chirurgical non urgent	674,1	628,5	356,9		776,1
	59. Parcours non chirurgical	279,2	295,4	149,1		591,4
	60. Exérèse endoscopique seule	177,6	148,6	33,4		523,6
	61. Chirurgie carcinologique seule	297,4	277,7	138,6		415,0
	62. Traitement néo adj et chirurgie carcinologique (avec ou sans trait adjuvant)	108,5	196,0	40,8		293,4
	63. Chirurgie carcinologique et traitement adjuvant	310,1	205,6	60,7		436,9
	64. Chimiothérapie ou radiothérapie sans chirurgie	106,4	172,1	67,4		406,9
Devenir	65. En vie sans rechute ni métastase à 3 ans	750,8	779,3	331,4		919,0
	66. Apparition de métastases au cours des 3 premières années de traitement	194,0	129,1	17,1		416,0
	67. Reprise de traitement (après un arrêt d'au moins 6 mois) au cours des 3 premières années de traitement	54,5	104,1	27,3		574,6
	68. Décès dans les 3 ans	95,2	216,0	71,4		490,0

* Taux standardisé pour 1 000 habitants.

Source : SNDS (DCIR Inter Régime - PMSI MCO). Exploitation ORS-Fnors

Caractéristiques démographiques et sociales du territoire - 38#37

Typologie sociale du territoire à l'échelle communale



Comment les territoires d'études ont été bâtis ?

Notre objectif lors de la construction de ces territoires était de proposer des zones :

- suffisamment fine pour mesurer des disparités territoriales ;
- ayant des caractéristiques sociales relativement proches en leurs sein ;
- suffisamment peuplées pour disposer d'indicateurs fiables.

Les variables et analyses utilisées pour construire la typologie sociale présentée page 2 ont été mobilisées.

Les territoires ont été construits en agrégeant les communes selon leurs caractéristiques sociales en respectant la contiguïté géographique, sans contrainte de frontière administrative, et avec une taille minimale de la population fixée à environ 100 000 habitants.

411 zones différentes pouvant pour certaines être à cheval sur un ou plusieurs départements ont ainsi été définies pour la France (hors Mayotte).

Plus d'information sur la méthode de construction de la typologie : [lien rapport](#)

Sources : Insee, État civil, RP, DGFIP, Cnaf, CCMSA - Exploitation ORS-Fnors
La composition communale du territoire est disponible en cliquant [ici](#)

Répartition des communes et de la population selon les classes de la typologie sociale

Classes de typologie	Communes		Population	
	Nombre	Part (%)	Nombre	Part (%)
Situation sociale la plus défavorisée	0	0,0 %	0	0,0 %
Situation sociale défavorable	0	0,0 %	0	0,0 %
Situation sociale plutôt défavorable	0	0,0 %	0	0,0 %
Situation sociale intermédiaire moins de cadres et de professions intellectuelles supérieures, davantage de foyers non imposés, un peu moins d'allocataires du RSA et un peu plus pour l'AAH, un peu plus de jeunes peu ou pas diplômés	33	24,1 %	52 177	48,7 %
Situation sociale intermédiaire Davantage de cadres et de professions intellectuelles supérieures, moins de foyers non imposés, un peu plus d'allocataires du RSA et de chômeurs, un peu moins d'allocataires de l'AAH	7	5,1 %	1 742	1,6 %
Situation sociale plutôt favorable part de cadres et de professions intellectuelles supérieures les plus élevées	0	0,0 %	0	0,0 %
Situation sociale favorable moins de cadres et de professions intellectuelles supérieures	86	62,8 %	49 698	46,4 %
Situation sociale la plus favorable un peu plus de cadres et professions intellectuelles supérieures	11	8,0 %	3 448	3,2 %

Caractéristiques démographiques et sociales du territoire - 38#37



	Nom indicateur	Valeur territoire	Valeur département	Minimum en France	Graphique synthétique	Maximum en France
Caractéristiques démographiques	1. Densité de population	31,4	172,9	1,9		38 851,0
	2. Rapport de dépendance <i>(nombre de personnes âgées de moins de 15 ans et de 65 ans ou plus pour 100 personnes âgées de 15 à 64 ans)</i>	88,5	78,8	45,8		107,8
	3. Indice de vieillissement <i>(nombre de personnes âgées de 65 ans et plus pour 100 jeunes de moins de 20 ans)</i>	122,6	74,9	8,6		196,0
	4. Part des habitants de 18 ans et plus	80,6 %	77,4 %	57,5 %		86,6 %
	5. Part des habitants de 50-74 ans	35,3 %	28,9 %	13,4 %		40,1 %
	6. Part des femmes de 50-74 ans	18,1 %	14,9 %	6,4 %		21,2 %
	7. Taux d'accroissement annuel moyen de la population	0,3	0,6	-1,4		2,4
	8. Part de personnes de 60 ans et plus vivant seules à domicile	34,0 %	30,6 %	21,8 %		49,0 %
	9. Taux de fécondité des femmes de 12-20 ans	4,0	4,2	0,5		64,5
Caractéristiques sociales	10. Part de jeunes de 25-34 ans non scolarisés pas ou peu diplômés (au plus brevet des collèges)	10,5 %	11,4 %	2,6 %		50,4 %
	11. Taux d'activité des 15-64 ans	76,2 %	75,9 %	57,4 %		83,0 %
	12. Part des cadres et professions intellectuelles supérieures de 15 ans et plus ayant un emploi	11,7 %	21,0 %	7,1 %		57,3 %
	13. Part de chômeurs de 15 ans et plus (au sens du recensement)	10,0 %	9,8 %	5,9 %		35,3 %
	14. Part d'enfants de moins de 25 ans vivant dans une famille sans actif occupé	9,2 %	8,7 %	2,4 %		61,8 %
	15. Part de foyers fiscaux non imposés	57,2 %	51,0 %	30,8 %		81,3 %
	16. Taux de personnes couvertes par une allocation	46,1 %	51,4 %	24,4 %		80,4 %
	17. Taux d'allocataires du RSA	4,6 %	4,0 %	1,3 %		37,0 %
	18. Taux de personnes couvertes par le RSA	4,0 %	3,6 %	0,9 %		29,6 %
	19. Taux d'allocataires de 20-64 ans de l'AAH	4,1 %	2,8 %	0,7 %		7,7 %
	20. Part de ménages ne possédant pas de voiture	12,3 %	14,5 %	4,2 %		79,0 %
Caractéristiques environnementales	21. Part des surfaces agricoles en conversion biologiques	7,3 %	1,0 %	0,0 %		97,2 %
	22. Part des surfaces biologiques totales (certifiées bio et en conversion)	35,5 %	12,8 %	0,0 %		97,2 %
	23. Part de population du territoire vivant en zones vulnérables aux nitrates d'origine agricole	1,3 %	36,6 %	0,0 %		100,0 %
	24. Densité (pour 100 km²) d'installations classées pour la protection de l'environnement	2,4	10,6	0,0		353,2
	25. Densité d'anciens sites industriels et activités de service	11,0	74,1	0,0		10 179,4
	26. Densité de sites et sols pollués ou potentiellement pollués appelant une action des pouvoirs publics	0,2	3,7	0,0		254,7
	27. Densité de sites « Secteurs d'information sur les sols » (SIS)	0,1	1,0	0,0		169,8
	28. Part des ménages en précarité énergétique logement en 2018	16,0 %	12,2 %	5,0 %		24,9 %

Cancer du sein - 38#37

498 femmes ont eu un cancer du sein entre le 1er janvier 2018 et le 31 décembre 2022 dans le territoire

Ce territoire fait partie de la classe D des parcours des femmes présentant un cancer du sein qui se caractérise de la manière suivante : Territoires avec un diagnostic de cancer plutôt précoce, surtout traité par chirurgie conservatrice et hormonothérapie, avec des rechutes moins fréquentes qu'en moyenne en France. Au niveau socio-démographique, il s'agit de territoires plutôt vieillissants et socialement favorisés. Concernant l'offre de soins, cette classe se caractérise par un accès aux médecins généralistes et aux traitements en cancérologie plus difficile qu'en moyenne en France.



	Nom indicateur	Valeur territoire*	Valeur département*	Minimum en France*	Graphique synthétique	Maximum en France*
Dépistage	29. Mammographie dans les 12 à 36 mois avant le traitement	296,5	336,4	154,4		410,0
	30. Biopsie dans l'année avant le traitement	931,3	948,5	720,2		971,3
Diagnostic	31. Cancer du sein in situ ou invasif localisé	914,2	895,3	694,3		965,8
	32. Cancer du sein avec métastases	10,6	15,6	3,2		47,4
Traitement	33. Chirurgie conservatrice	721,2	702,0	513,5		816,7
	34. Mastectomie totale	291,6	273,1	135,7		408,9
	35. Chimiothérapie conventionnelle	454,6	435,2	311,3		640,8
	36. Chimiothérapie néoadjuvante	258,0	246,8	170,4		449,6
	37. Chimiothérapie adjuvante	387,1	357,7	245,8		489,9
	38. Thérapies ciblées	179,9	161,0	100,8		235,2
	39. Radiothérapie	822,2	817,1	604,7		890,9
	40. Hormonothérapie	703,5	725,3	481,6		758,2
	41. Soins palliatifs	25,7	19,4	4,3		138,8
Devenir	42. Reconstruction mammaire après mastectomie totale	357,0	413,5	155,4		818,5
	43. Reconstruction mammaire après mastectomie totale ou partielle	243,7	343,4	137,4		870,5
	44. En vie sans rechute ni métastase à 3 ans	888,8	851,6	664,6		899,6
	45. Reprise de traitement ou apparition de métastases dans les 3 ans	71,6	88,7	45,0		191,3
	46. Décès dans les 3 ans	39,6	53,8	26,5		180,6

* Taux standardisés pour 1 000 habitants.

Sources : SNDS (DCIR Inter Régime - PMSI MCO), Exploitation ORS-Fnors

Cancer du côlon et du rectum - 38#37

331 personnes ont eu un cancer colorectal entre le 1er janvier 2018 et le 31 décembre 2022 dans le territoire

Ce territoire fait partie de la classe A des parcours des personnes présentant un cancer du côlon et du rectum qui se caractérise de la manière suivante :

Territoires avec moins de parcours chirurgicaux et des rechutes moins fréquentes qu'en moyenne en France. Au niveau socio-démographique, ces territoires sont relativement vieillissants et moins densément peuplés. Concernant l'offre de soins, l'accès aux traitements en cancérologie y est légèrement plus difficile qu'en moyenne en France.



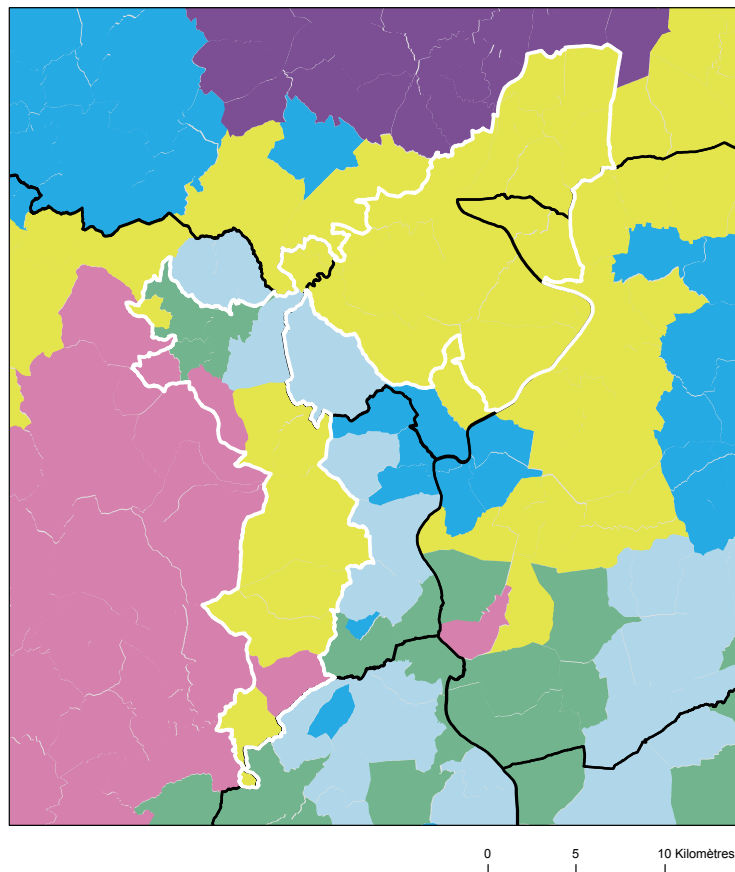
	Nom indicateur*	Valeur territoire*	Valeur département*	Minimum en France*	Graphique synthétique	Maximum en France*
Dépistage	47. Dépistage organisé dans les 30 mois avant le traitement	212,0	195,7	55,6		260,4
	48. Présence de facteurs de risques élevés de cancer colorectal	5,1	52,9	0,0		139,9
Diagnostic	49. Bilan de diagnostic et d'extension complet avant le 1er traitement	240,7	510,2	134,3		843,3
	50. Cancer in situ	129,1	52,5	7,1		500,1
	51. Cancer invasif non métastatique	622,1	637,3	306,0		796,6
	52. Cancer invasif avec métastases synchrones	248,8	310,2	140,4		512,9
	53. Autre cancer actif la même année	164,9	162,3	53,8		372,1
	54. Cancer du côlon	596,3	644,5	391,5		778,9
	55. Cancer du rectum	374,8	322,6	183,5		537,8
	56. Cancer du côlon et du rectum	28,9	32,9	4,7		143,5
Traitement	57. Parcours chirurgical en urgence	197,1	76,2	28,8		287,6
	58. Parcours chirurgical non urgent	409,8	628,5	356,9		776,1
	59. Parcours non chirurgical	393,1	295,4	149,1		591,4
	60. Exérèse endoscopique seule	244,7	148,6	33,4		523,6
	61. Chirurgie carcinologique seule	160,3	277,7	138,6		415,0
	62. Traitement néo adj et chirurgie carcinologique (avec ou sans trait adjuvant)	158,9	196,0	40,8		293,4
	63. Chirurgie carcinologique et traitement adjuvant	224,9	205,6	60,7		436,9
	64. Chimiothérapie ou radiothérapie sans chirurgie	211,3	172,1	67,4		406,9
Devenir	65. En vie sans rechute ni métastase à 3 ans	684,2	779,3	331,4		919,0
	66. Apparition de métastases au cours des 3 premières années de traitement	80,6	129,1	17,1		416,0
	67. Reprise de traitement (après un arrêt d'au moins 6 mois) au cours des 3 premières années de traitement	50,7	104,1	27,3		574,6
	68. Décès dans les 3 ans	250,4	216,0	71,4		490,0

* Taux standardisé pour 1 000 habitants.

Source : SINDS (DCIR Inter Régime - PMSI MCO). Exploitation ORS-Fnors

Caractéristiques démographiques et sociales du territoire - 38#38

Typologie sociale du territoire à l'échelle communale



Comment les territoires d'études ont été bâtis ?

Notre objectif lors de la construction de ces territoires était de proposer des zones :

- suffisamment fine pour mesurer des disparités territoriales ;
- ayant des caractéristiques sociales relativement proches en leurs sein ;
- suffisamment peuplées pour disposer d'indicateurs fiables.

Les variables et analyses utilisées pour construire la typologie sociale présentée page 2 ont été mobilisées.

Les territoires ont été construits en agrégeant les communes selon leurs caractéristiques sociales en respectant la contiguïté géographique, sans contrainte de frontière administrative, et avec une taille minimale de la population fixée à environ 100 000 habitants.

411 zones différentes pouvant pour certaines être à cheval sur un ou plusieurs départements ont ainsi été définies pour la France (hors Mayotte).

Plus d'information sur la méthode de construction de la typologie : [lien rapport](#)

Sources : Insee, État civil, RP, DGFIP, Cnaf, CCMSA - Exploitation ORS-Fnors
La composition communale du territoire est disponible en cliquant [ici](#)

Répartition des communes et de la population selon les classes de la typologie sociale

Classes de typologie	Communes		Population	
	Nombre	Part (%)	Nombre	Part (%)
Situation sociale la plus défavorisée	0	0,0 %	0	0,0 %
Situation sociale défavorable	3	8,6 %	7 085	5,9 %
Situation sociale plutôt défavorable	0	0,0 %	0	0,0 %
Situation sociale intermédiaire moins de cadres et de professions intellectuelles supérieures, davantage de foyers non imposés, un peu moins d'allocataires du RSA et un peu plus pour l'AAH, un peu plus de jeunes peu ou pas diplômés	3	8,6 %	23 874	19,9 %
Situation sociale intermédiaire Davantage de cadres et de professions intellectuelles supérieures, moins de foyers non imposés, un peu plus d'allocataires du RSA et de chômeurs, un peu moins d'allocataires de l'AAH	28	80,0 %	87 077	72,7 %
Situation sociale plutôt favorable part de cadres et de professions intellectuelles supérieures les plus élevées	0	0,0 %	0	0,0 %
Situation sociale favorable moins de cadres et de professions intellectuelles supérieures	1	2,9 %	1 675	1,4 %
Situation sociale la plus favorable un peu plus de cadres et professions intellectuelles supérieures	0	0,0 %	0	0,0 %

Caractéristiques démographiques et sociales du territoire - 38#38



	Nom indicateur	Valeur territoire	Valeur département	Minimum en France	Graphique synthétique	Maximum en France
Caractéristiques démographiques	1. Densité de population	340,4	172,9	1,9		38 851,0
	2. Rapport de dépendance <i>(nombre de personnes âgées de moins de 15 ans et de 65 ans ou plus pour 100 personnes âgées de 15 à 64 ans)</i>	84,2	78,8	45,8		107,8
	3. Indice de vieillissement <i>(nombre de personnes âgées de 65 ans et plus pour 100 jeunes de moins de 20 ans)</i>	70,4	74,9	8,6		196,0
	4. Part des habitants de 18 ans et plus	75,3 %	77,4 %	57,5 %		86,6 %
	5. Part des habitants de 50-74 ans	28,9 %	28,9 %	13,4 %		40,1 %
	6. Part des femmes de 50-74 ans	14,8 %	14,9 %	6,4 %		21,2 %
	7. Taux d'accroissement annuel moyen de la population	0,7	0,6	-1,4		2,4
	8. Part de personnes de 60 ans et plus vivant seules à domicile	28,2 %	30,6 %	21,8 %		49,0 %
	9. Taux de fécondité des femmes de 12-20 ans	5,0	4,2	0,5		64,5
Caractéristiques sociales	10. Part de jeunes de 25-34 ans non scolarisés pas ou peu diplômés (au plus brevet des collèges)	13,9 %	11,4 %	2,6 %		50,4 %
	11. Taux d'activité des 15-64 ans	75,4 %	75,9 %	57,4 %		83,0 %
	12. Part des cadres et professions intellectuelles supérieures de 15 ans et plus ayant un emploi	15,5 %	21,0 %	7,1 %		57,3 %
	13. Part de chômeurs de 15 ans et plus (au sens du recensement)	10,8 %	9,8 %	5,9 %		35,3 %
	14. Part d'enfants de moins de 25 ans vivant dans une famille sans actif occupé	10,5 %	8,7 %	2,4 %		61,8 %
	15. Part de foyers fiscaux non imposés	54,7 %	51,0 %	30,8 %		81,3 %
	16. Taux de personnes couvertes par une allocation	55,7 %	51,4 %	24,4 %		80,4 %
	17. Taux d'allocataires du RSA	5,4 %	4,0 %	1,3 %		37,0 %
	18. Taux de personnes couvertes par le RSA	5,1 %	3,6 %	0,9 %		29,6 %
	19. Taux d'allocataires de 20-64 ans de l'AAH	3,1 %	2,8 %	0,7 %		7,7 %
	20. Part de ménages ne possédant pas de voiture	11,2 %	14,5 %	4,2 %		79,0 %
Caractéristiques environnementales	21. Part des surfaces agricoles en conversion biologiques	2,3 %	1,0 %	0,0 %		97,2 %
	22. Part des surfaces biologiques totales (certifiées bio et en conversion)	23,4 %	12,8 %	0,0 %		97,2 %
	23. Part de population du territoire vivant en zones vulnérables aux nitrates d'origine agricole	36,5 %	36,6 %	0,0 %		100,0 %
	24. Densité (pour 100 km²) d'installations classées pour la protection de l'environnement	19,6	10,6	0,0		353,2
	25. Densité d'anciens sites industriels et activités de service	213,6	74,1	0,0		10 179,4
	26. Densité de sites et sols pollués ou potentiellement pollués appelant une action des pouvoirs publics	11,1	3,7	0,0		254,7
	27. Densité de sites « Secteurs d'information sur les sols » (SIS)	4,8	1,0	0,0		169,8
	28. Part des ménages en précarité énergétique logement en 2018	12,8 %	12,2 %	5,0 %		24,9 %

Cancer du sein - 38#38

521 femmes ont eu un cancer du sein entre le 1er janvier 2018 et le 31 décembre 2022 dans le territoire

Ce territoire fait partie de la classe E des parcours des femmes présentant un cancer du sein qui se caractérise de la manière suivante : Territoires avec un diagnostic de cancer relativement tardif, surtout traité par chirurgie conservatrice, radiothérapie, hormonothérapie et chimiothérapie adjuvante, avec des rechutes moins fréquentes qu'en moyenne en France. Au niveau socio-démographique, ces territoires sont moins densément peuplés, la population y est plutôt vieillissante et socialement favorisée. Concernant l'offre de soin, l'accès aux médecins généralistes est plutôt aisé, mais le temps d'accès à un centre de radiodiagnostic y est plus long qu'en moyenne en France.



	Nom indicateur	Valeur territoire*	Valeur département*	Minimum en France*	Graphique synthétique	Maximum en France*
Dépistage	29. Mammographie dans les 12 à 36 mois avant le traitement	322,2	336,4	154,4		410,0
	30. Biopsie dans l'année avant le traitement	928,0	948,5	720,2		971,3
Diagnostic	31. Cancer du sein in situ ou invasif localisé	867,5	895,3	694,3		965,8
	32. Cancer du sein avec métastases	9,9	15,6	3,2		47,4
Traitement	33. Chirurgie conservatrice	759,4	702,0	513,5		816,7
	34. Mastectomie totale	244,9	273,1	135,7		408,9
	35. Chimiothérapie conventionnelle	466,2	435,2	311,3		640,8
	36. Chimiothérapie néoadjuvante	241,2	246,8	170,4		449,6
	37. Chimiothérapie adjuvante	429,4	357,7	245,8		489,9
	38. Thérapies ciblées	165,6	161,0	100,8		235,2
	39. Radiothérapie	852,0	817,1	604,7		890,9
	40. Hormonothérapie	735,9	725,3	481,6		758,2
	41. Soins palliatifs	20,4	19,4	4,3		138,8
Devenir	42. Reconstruction mammaire après mastectomie totale	392,3	413,5	155,4		818,5
	43. Reconstruction mammaire après mastectomie totale ou partielle	289,8	343,4	137,4		870,5
	44. En vie sans rechute ni métastase à 3 ans	850,6	851,6	664,6		899,6
	45. Reprise de traitement ou apparition de métastases dans les 3 ans	104,1	88,7	45,0		191,3
	46. Décès dans les 3 ans	42,4	53,8	26,5		180,6

* Taux standardisés pour 1 000 habitants.

Sources : SNDS (DCIR Inter Régime - PMSI MCO), Exploitation ORS-Fnors

Cancer du côlon et du rectum - 38#38

342 personnes ont eu un cancer colorectal entre le 1er janvier 2018 et le 31 décembre 2022 dans le territoire

Ce territoire fait partie de la classe F des parcours des personnes présentant un cancer du côlon et du rectum qui se caractérise de la manière suivante :

Territoires avec un diagnostic de cancer relativement précoce, surtout traité par chirurgie, avec des rechutes moins fréquentes et un bon niveau de dépistage chez les personnes de 50 à 74 ans. Au niveau socio-démographique, ces territoires sont moins densément peuplés et un peu plus favorisés socialement qu'en moyenne en France. Concernant l'offre de soins, cette classe se caractérise par un accès aux médecins généralistes et aux traitements en oncologie plutôt aisé.



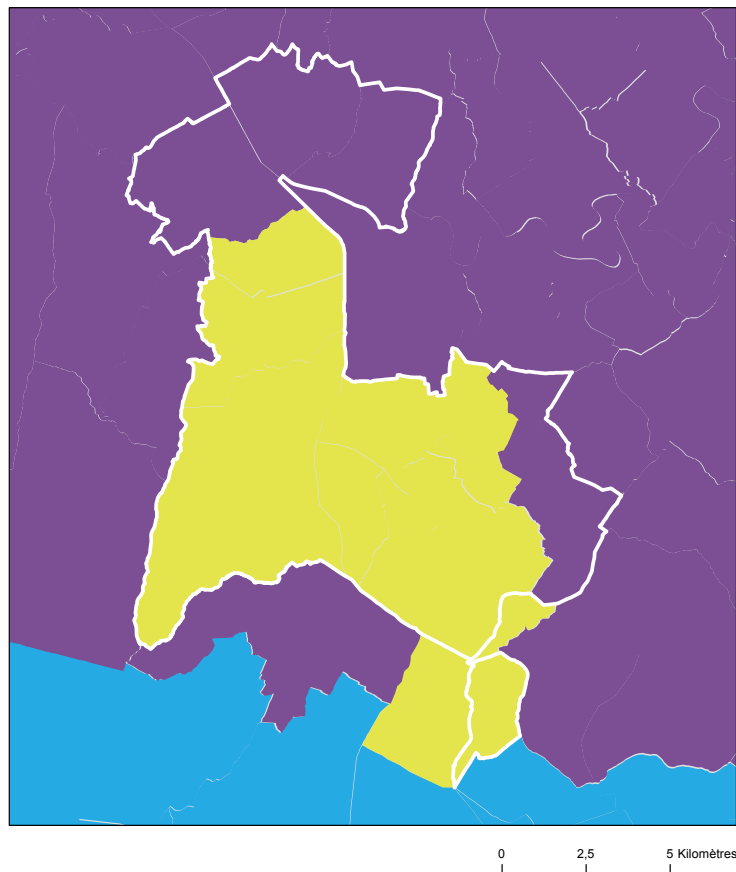
	Nom indicateur*	Valeur territoire*	Valeur département*	Minimum en France*	Graphique synthétique	Maximum en France*
Dépistage	47. Dépistage organisé dans les 30 mois avant le traitement	190,2	195,7	55,6		260,4
	48. Présence de facteurs de risques élevés de cancer colorectal	77,0	52,9	0,0		139,9
Diagnostic	49. Bilan de diagnostic et d'extension complet avant le 1er traitement	626,9	510,2	134,3		843,3
	50. Cancer in situ	34,6	52,5	7,1		500,1
	51. Cancer invasif non métastatique	624,1	637,3	306,0		796,6
	52. Cancer invasif avec métastases synchrones	341,3	310,2	140,4		512,9
	53. Autre cancer actif la même année	124,2	162,3	53,8		372,1
	54. Cancer du côlon	571,7	644,5	391,5		778,9
	55. Cancer du rectum	346,4	322,6	183,5		537,8
	56. Cancer du côlon et du rectum	81,9	32,9	4,7		143,5
Traitement	57. Parcours chirurgical en urgence	109,4	76,2	28,8		287,6
	58. Parcours chirurgical non urgent	618,8	628,5	356,9		776,1
	59. Parcours non chirurgical	271,8	295,4	149,1		591,4
	60. Exérèse endoscopique seule	111,2	148,6	33,4		523,6
	61. Chirurgie carcinologique seule	310,9	277,7	138,6		415,0
	62. Traitement néo adj et chirurgie carcinologique (avec ou sans trait adjuvant)	226,1	196,0	40,8		293,4
	63. Chirurgie carcinologique et traitement adjuvant	187,6	205,6	60,7		436,9
	64. Chimiothérapie ou radiothérapie sans chirurgie	164,1	172,1	67,4		406,9
Devenir	65. En vie sans rechute ni métastase à 3 ans	700,7	779,3	331,4		919,0
	66. Apparition de métastases au cours des 3 premières années de traitement	208,4	129,1	17,1		416,0
	67. Reprise de traitement (après un arrêt d'au moins 6 mois) au cours des 3 premières années de traitement	103,4	104,1	27,3		574,6
	68. Décès dans les 3 ans	273,7	216,0	71,4		490,0

* Taux standardisé pour 1 000 habitants.

Source : SNDS (DCIR Inter Régime - PMSI MCO). Exploitation ORS-Fnors

Caractéristiques démographiques et sociales du territoire - 38#224

Typologie sociale du territoire à l'échelle communale



Comment les territoires d'études ont été bâtis ?

Notre objectif lors de la construction de ces territoires était de proposer des zones :

- suffisamment fine pour mesurer des disparités territoriales ;
- ayant des caractéristiques sociales relativement proches en leurs sein ;
- suffisamment peuplées pour disposer d'indicateurs fiables.

Les variables et analyses utilisées pour construire la typologie sociale présentée page 2 ont été mobilisées.

Les territoires ont été construits en agrégeant les communes selon leurs caractéristiques sociales en respectant la contiguïté géographique, sans contrainte de frontière administrative, et avec une taille minimale de la population fixée à environ 100 000 habitants.

411 zones différentes pouvant pour certaines être à cheval sur un ou plusieurs départements ont ainsi été définies pour la France (hors Mayotte).

Plus d'information sur la méthode de construction de la typologie : [lien rapport](#)

Sources : Insee, État civil, RP, DGFIP, Cnaf, CCMSA - Exploitation ORS-Fnors
La composition communale du territoire est disponible en cliquant [ici](#)

Répartition des communes et de la population selon les classes de la typologie sociale

Classes de typologie	Communes		Population	
	Nombre	Part (%)	Nombre	Part (%)
■ Situation sociale la plus défavorisée	0	0,0 %	0	0,0 %
■ Situation sociale défavorable	0	0,0 %	0	0,0 %
■ Situation sociale plutôt défavorable	0	0,0 %	0	0,0 %
■ Situation sociale intermédiaire moins de cadres et de professions intellectuelles supérieures, davantage de foyers non imposés, un peu moins d'allocataires du RSA et un peu plus pour l'AAH, un peu plus de jeunes peu ou pas diplômés	0	0,0 %	0	0,0 %
■ Situation sociale intermédiaire Davantage de cadres et de professions intellectuelles supérieures, moins de foyers non imposés, un peu plus d'allocataires du RSA et de chômeurs, un peu moins d'allocataires de l'AAH	11	68,8 %	115 210	74,6 %
■ Situation sociale plutôt favorable part de cadres et de professions intellectuelles supérieures les plus élevées	5	31,3 %	39 124	25,4 %
■ Situation sociale favorable moins de cadres et de professions intellectuelles supérieures	0	0,0 %	0	0,0 %
■ Situation sociale la plus favorable un peu plus de cadres et professions intellectuelles supérieures	0	0,0 %	0	0,0 %

Caractéristiques démographiques et sociales du territoire - 38#224



	Nom indicateur	Valeur territoire	Valeur département	Minimum en France	Graphique synthétique	Maximum en France
Caractéristiques démographiques	1. Densité de population	1 093,3	172,9	1,9		38 851,0
	2. Rapport de dépendance <i>(nombre de personnes âgées de moins de 15 ans et de 65 ans ou plus pour 100 personnes âgées de 15 à 64 ans)</i>	83,1	78,8	45,8		107,8
	3. Indice de vieillissement <i>(nombre de personnes âgées de 65 ans et plus pour 100 jeunes de moins de 20 ans)</i>	83,3	74,9	8,6		196,0
	4. Part des habitants de 18 ans et plus	77,7 %	77,4 %	57,5 %		86,6 %
	5. Part des habitants de 50-74 ans	29,4 %	28,9 %	13,4 %		40,1 %
	6. Part des femmes de 50-74 ans	15,7 %	14,9 %	6,4 %		21,2 %
	7. Taux d'accroissement annuel moyen de la population	0,3	0,6	-1,4		2,4
	8. Part de personnes de 60 ans et plus vivant seules à domicile	31,3 %	30,6 %	21,8 %		49,0 %
	9. Taux de fécondité des femmes de 12-20 ans	5,5	4,2	0,5		64,5
Caractéristiques sociales	10. Part de jeunes de 25-34 ans non scolarisés pas ou peu diplômés (au plus brevet des collèges)	13,6 %	11,4 %	2,6 %		50,4 %
	11. Taux d'activité des 15-64 ans	75,8 %	75,9 %	57,4 %		83,0 %
	12. Part des cadres et professions intellectuelles supérieures de 15 ans et plus ayant un emploi	21,3 %	21,0 %	7,1 %		57,3 %
	13. Part de chômeurs de 15 ans et plus (au sens du recensement)	11,1 %	9,8 %	5,9 %		35,3 %
	14. Part d'enfants de moins de 25 ans vivant dans une famille sans actif occupé	11,2 %	8,7 %	2,4 %		61,8 %
	15. Part de foyers fiscaux non imposés	50,8 %	51,0 %	30,8 %		81,3 %
	16. Taux de personnes couvertes par une allocation	51,4 %	51,4 %	24,4 %		80,4 %
	17. Taux d'allocataires du RSA	5,4 %	4,0 %	1,3 %		37,0 %
	18. Taux de personnes couvertes par le RSA	5,3 %	3,6 %	0,9 %		29,6 %
	19. Taux d'allocataires de 20-64 ans de l'AAH	3,7 %	2,8 %	0,7 %		7,7 %
	20. Part de ménages ne possédant pas de voiture	15,7 %	14,5 %	4,2 %		79,0 %
Caractéristiques environnementales	21. Part des surfaces agricoles en conversion biologiques	0,2 %	1,0 %	0,0 %		97,2 %
	22. Part des surfaces biologiques totales (certifiées bio et en conversion)	23,6 %	12,8 %	0,0 %		97,2 %
	23. Part de population du territoire vivant en zones vulnérables aux nitrates d'origine agricole	0,0 %	36,6 %	0,0 %		100,0 %
	24. Densité (pour 100 km²) d'installations classées pour la protection de l'environnement	41,8	10,6	0,0		353,2
	25. Densité d'anciens sites industriels et activités de service	467,6	74,1	0,0		10 179,4
	26. Densité de sites et sols pollués ou potentiellement pollués appelant une action des pouvoirs publics	20,5	3,7	0,0		254,7
	27. Densité de sites « Secteurs d'information sur les sols » (SIS)	3,5	1,0	0,0		169,8
	28. Part des ménages en précarité énergétique logement en 2018	9,1 %	12,2 %	5,0 %		24,9 %

Cancer du sein - 38#224

725 femmes ont eu un cancer du sein entre le 1er janvier 2018 et le 31 décembre 2022 dans le territoire

Ce territoire fait partie de la classe E des parcours des femmes présentant un cancer du sein qui se caractérise de la manière suivante : Territoires avec un diagnostic de cancer relativement tardif, surtout traité par chirurgie conservatrice, radiothérapie, hormonothérapie et chimiothérapie adjuvante, avec des rechutes moins fréquentes qu'en moyenne en France. Au niveau socio-démographique, ces territoires sont moins densément peuplés, la population y est plutôt vieillissante et socialement favorisée. Concernant l'offre de soin, l'accès aux médecins généralistes est plutôt aisé, mais le temps d'accès à un centre de radiodiagnostic y est plus long qu'en moyenne en France.



	Nom indicateur	Valeur territoire*	Valeur département*	Minimum en France*	Graphique synthétique	Maximum en France*
Dépistage	29. Mammographie dans les 12 à 36 mois avant le traitement	366,9	336,4	154,4		410,0
	30. Biopsie dans l'année avant le traitement	953,8	948,5	720,2		971,3
Diagnostic	31. Cancer du sein in situ ou invasif localisé	908,7	895,3	694,3		965,8
	32. Cancer du sein avec métastases	11,1	15,6	3,2		47,4
Traitement	33. Chirurgie conservatrice	722,1	702,0	513,5		816,7
	34. Mastectomie totale	261,9	273,1	135,7		408,9
	35. Chimiothérapie conventionnelle	407,3	435,2	311,3		640,8
	36. Chimiothérapie néoadjuvante	233,5	246,8	170,4		449,6
	37. Chimiothérapie adjuvante	360,6	357,7	245,8		489,9
	38. Thérapies ciblées	178,9	161,0	100,8		235,2
	39. Radiothérapie	781,6	817,1	604,7		890,9
	40. Hormonothérapie	693,9	725,3	481,6		758,2
	41. Soins palliatifs	21,3	19,4	4,3		138,8
Devenir	42. Reconstruction mammaire après mastectomie totale	391,6	413,5	155,4		818,5
	43. Reconstruction mammaire après mastectomie totale ou partielle	279,9	343,4	137,4		870,5
	44. En vie sans rechute ni métastase à 3 ans	831,5	851,6	664,6		899,6
	45. Reprise de traitement ou apparition de métastases dans les 3 ans	128,3	88,7	45,0		191,3
	46. Décès dans les 3 ans	40,2	53,8	26,5		180,6

* Taux standardisés pour 1 000 habitants.

Sources : SNDS (DCIR Inter Régime - PMSI MCO), Exploitation ORS-Fnors

Cancer du côlon et du rectum - 38#224

393 personnes ont eu un cancer colorectal entre le 1er janvier 2018 et le 31 décembre 2022 dans le territoire

Ce territoire fait partie de la classe F des parcours des personnes présentant un cancer du côlon et du rectum qui se caractérise de la manière suivante :

Territoires avec un diagnostic de cancer relativement précoce, surtout traité par chirurgie, avec des rechutes moins fréquentes et un bon niveau de dépistage chez les personnes de 50 à 74 ans. Au niveau socio-démographique, ces territoires sont moins densément peuplés et un peu plus favorisés socialement qu'en moyenne en France. Concernant l'offre de soins, cette classe se caractérise par un accès aux médecins généralistes et aux traitements en oncologie plutôt aisé.



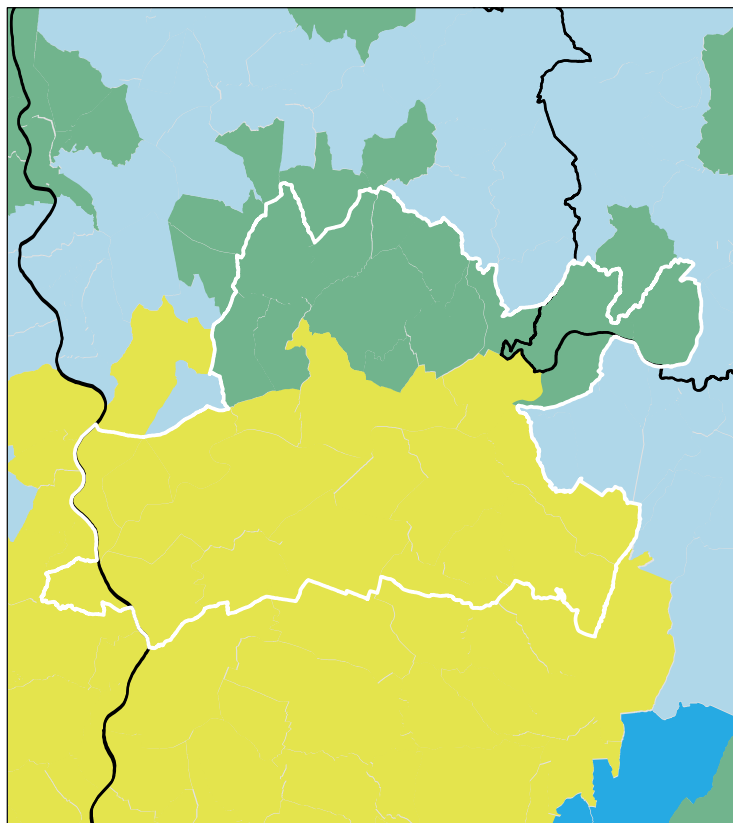
	Nom indicateur*	Valeur territoire*	Valeur département*	Minimum en France*	Graphique synthétique	Maximum en France*
Dépistage	47. Dépistage organisé dans les 30 mois avant le traitement	232,5	195,7	55,6		260,4
	48. Présence de facteurs de risques élevés de cancer colorectal	9,8	52,9	0,0		139,9
Diagnostic	49. Bilan de diagnostic et d'extension complet avant le 1er traitement	647,3	510,2	134,3		843,3
	50. Cancer in situ	52,6	52,5	7,1		500,1
	51. Cancer invasif non métastatique	792,8	637,3	306,0		796,6
	52. Cancer invasif avec métastases synchrones	154,6	310,2	140,4		512,9
	53. Autre cancer actif la même année	88,6	162,3	53,8		372,1
	54. Cancer du côlon	697,6	644,5	391,5		778,9
	55. Cancer du rectum	269,8	322,6	183,5		537,8
	56. Cancer du côlon et du rectum	32,6	32,9	4,7		143,5
Traitement	57. Parcours chirurgical en urgence	72,4	76,2	28,8		287,6
	58. Parcours chirurgical non urgent	776,1	628,5	356,9		776,1
	59. Parcours non chirurgical	151,5	295,4	149,1		591,4
	60. Exérèse endoscopique seule	110,0	148,6	33,4		523,6
	61. Chirurgie carcinologique seule	367,2	277,7	138,6		415,0
	62. Traitement néo adj et chirurgie carcinologique (avec ou sans trait adjuvant)	206,8	196,0	40,8		293,4
	63. Chirurgie carcinologique et traitement adjuvant	234,3	205,6	60,7		436,9
	64. Chimiothérapie ou radiothérapie sans chirurgie	81,6	172,1	67,4		406,9
Devenir	65. En vie sans rechute ni métastase à 3 ans	886,7	779,3	331,4		919,0
	66. Apparition de métastases au cours des 3 premières années de traitement	58,9	129,1	17,1		416,0
	67. Reprise de traitement (après un arrêt d'au moins 6 mois) au cours des 3 premières années de traitement	46,2	104,1	27,3		574,6
	68. Décès dans les 3 ans	207,1	216,0	71,4		490,0

* Taux standardisé pour 1 000 habitants.

Source : SNDS (DCIR Inter Régime - PMSI MCO). Exploitation ORS-Fnors

Caractéristiques démographiques et sociales du territoire - 38#285

Typologie sociale du territoire à l'échelle communale



0 4 8 Kilomètres

Comment les territoires d'études ont été bâtis ?

Notre objectif lors de la construction de ces territoires était de proposer des zones :

- suffisamment fine pour mesurer des disparités territoriales ;
- ayant des caractéristiques sociales relativement proches en leurs sein ;
- suffisamment peuplées pour disposer d'indicateurs fiables.

Les variables et analyses utilisées pour construire la typologie sociale présentée page 2 ont été mobilisées.

Les territoires ont été construits en agrégeant les communes selon leurs caractéristiques sociales en respectant la contiguïté géographique, sans contrainte de frontière administrative, et avec une taille minimale de la population fixée à environ 100 000 habitants.

411 zones différentes pouvant pour certaines être à cheval sur un ou plusieurs départements ont ainsi été définies pour la France (hors Mayotte).

Plus d'information sur la méthode de construction de la typologie : [lien rapport](#)

Sources : Insee, État civil, RP, DGFIP, Cnaf, CCMSA - Exploitation ORS-Fnors
La composition communale du territoire est disponible en cliquant [ici](#)

Répartition des communes et de la population selon les classes de la typologie sociale

Classes de typologie	Communes		Population	
	Nombre	Part (%)	Nombre	Part (%)
Situation sociale la plus défavorisée	0	0,0 %	0	0,0 %
Situation sociale défavorable	0	0,0 %	0	0,0 %
Situation sociale plutôt défavorable	0	0,0 %	0	0,0 %
Situation sociale intermédiaire moins de cadres et de professions intellectuelles supérieures, davantage de foyers non imposés, un peu moins d'allocataires du RSA et un peu plus pour l'AAH, un peu plus de jeunes peu ou pas diplômés	14	45,2 %	23 994	19,5 %
Situation sociale intermédiaire Davantage de cadres et de professions intellectuelles supérieures, moins de foyers non imposés, un peu plus d'allocataires du RSA et de chômeurs, un peu moins d'allocataires de l'AAH	17	54,8 %	98 934	80,5 %
Situation sociale plutôt favorable part de cadres et de professions intellectuelles supérieures les plus élevées	0	0,0 %	0	0,0 %
Situation sociale favorable moins de cadres et de professions intellectuelles supérieures	0	0,0 %	0	0,0 %
Situation sociale la plus favorable un peu plus de cadres et professions intellectuelles supérieures	0	0,0 %	0	0,0 %

Caractéristiques démographiques et sociales du territoire - 38#285



	Nom indicateur	Valeur territoire	Valeur département	Minimum en France	Graphique synthétique	Maximum en France
Caractéristiques démographiques	1. Densité de population	251,3	172,9	1,9		38 851,0
	2. Rapport de dépendance <i>(nombre de personnes âgées de moins de 15 ans et de 65 ans ou plus pour 100 personnes âgées de 15 à 64 ans)</i>	85,2	78,8	45,8		107,8
	3. Indice de vieillissement <i>(nombre de personnes âgées de 65 ans et plus pour 100 jeunes de moins de 20 ans)</i>	93,0	74,9	8,6		196,0
	4. Part des habitants de 18 ans et plus	78,1 %	77,4 %	57,5 %		86,6 %
	5. Part des habitants de 50-74 ans	31,5 %	28,9 %	13,4 %		40,1 %
	6. Part des femmes de 50-74 ans	16,5 %	14,9 %	6,4 %		21,2 %
	7. Taux d'accroissement annuel moyen de la population	0,5	0,6	-1,4		2,4
	8. Part de personnes de 60 ans et plus vivant seules à domicile	32,2 %	30,6 %	21,8 %		49,0 %
	9. Taux de fécondité des femmes de 12-20 ans	4,5	4,2	0,5		64,5
Caractéristiques sociales	10. Part de jeunes de 25-34 ans non scolarisés pas ou peu diplômés (au plus brevet des collèges)	13,3 %	11,4 %	2,6 %		50,4 %
	11. Taux d'activité des 15-64 ans	76,9 %	75,9 %	57,4 %		83,0 %
	12. Part des cadres et professions intellectuelles supérieures de 15 ans et plus ayant un emploi	13,9 %	21,0 %	7,1 %		57,3 %
	13. Part de chômeurs de 15 ans et plus (au sens du recensement)	11,4 %	9,8 %	5,9 %		35,3 %
	14. Part d'enfants de moins de 25 ans vivant dans une famille sans actif occupé	9,6 %	8,7 %	2,4 %		61,8 %
	15. Part de foyers fiscaux non imposés	56,5 %	51,0 %	30,8 %		81,3 %
	16. Taux de personnes couvertes par une allocation	51,6 %	51,4 %	24,4 %		80,4 %
	17. Taux d'allocataires du RSA	4,2 %	4,0 %	1,3 %		37,0 %
	18. Taux de personnes couvertes par le RSA	3,7 %	3,6 %	0,9 %		29,6 %
	19. Taux d'allocataires de 20-64 ans de l'AAH	3,7 %	2,8 %	0,7 %		7,7 %
	20. Part de ménages ne possédant pas de voiture	11,0 %	14,5 %	4,2 %		79,0 %
Caractéristiques environnementales	21. Part des surfaces agricoles en conversion biologiques	1,9 %	1,0 %	0,0 %		97,2 %
	22. Part des surfaces biologiques totales (certifiées bio et en conversion)	14,0 %	12,8 %	0,0 %		97,2 %
	23. Part de population du territoire vivant en zones vulnérables aux nitrates d'origine agricole	56,4 %	36,6 %	0,0 %		100,0 %
	24. Densité (pour 100 km²) d'installations classées pour la protection de l'environnement	19,4	10,6	0,0		353,2
	25. Densité d'anciens sites industriels et activités de service	104,3	74,1	0,0		10 179,4
	26. Densité de sites et sols pollués ou potentiellement pollués appelant une action des pouvoirs publics	4,9	3,7	0,0		254,7
	27. Densité de sites « Secteurs d'information sur les sols » (SIS)	1,2	1,0	0,0		169,8
	28. Part des ménages en précarité énergétique logement en 2018	12,0 %	12,2 %	5,0 %		24,9 %

Cancer du sein - 38#285

547 femmes ont eu un cancer du sein entre le 1er janvier 2018 et le 31 décembre 2022 dans le territoire

Ce territoire fait partie de la classe E des parcours des femmes présentant un cancer du sein qui se caractérise de la manière suivante : Territoires avec un diagnostic de cancer relativement tardif, surtout traité par chirurgie conservatrice, radiothérapie, hormonothérapie et chimiothérapie adjuvante, avec des rechutes moins fréquentes qu'en moyenne en France. Au niveau socio-démographique, ces territoires sont moins densément peuplés, la population y est plutôt vieillissante et socialement favorisée. Concernant l'offre de soin, l'accès aux médecins généralistes est plutôt aisé, mais le temps d'accès à un centre de radiodiagnostic y est plus long qu'en moyenne en France.



	Nom indicateur	Valeur territoire*	Valeur département*	Minimum en France*	Graphique synthétique	Maximum en France*
Dépistage	29. Mammographie dans les 12 à 36 mois avant le traitement	356,3	336,4	154,4		410,0
	30. Biopsie dans l'année avant le traitement	948,9	948,5	720,2		971,3
Diagnostic	31. Cancer du sein in situ ou invasif localisé	888,4	895,3	694,3		965,8
	32. Cancer du sein avec métastases	14,3	15,6	3,2		47,4
Traitement	33. Chirurgie conservatrice	742,9	702,0	513,5		816,7
	34. Mastectomie totale	215,4	273,1	135,7		408,9
	35. Chimiothérapie conventionnelle	448,9	435,2	311,3		640,8
	36. Chimiothérapie néoadjuvante	206,3	246,8	170,4		449,6
	37. Chimiothérapie adjuvante	376,0	357,7	245,8		489,9
	38. Thérapies ciblées	140,1	161,0	100,8		235,2
	39. Radiothérapie	822,0	817,1	604,7		890,9
	40. Hormonothérapie	728,7	725,3	481,6		758,2
	41. Soins palliatifs	8,2	19,4	4,3		138,8
Devenir	42. Reconstruction mammaire après mastectomie totale	515,1	413,5	155,4		818,5
	43. Reconstruction mammaire après mastectomie totale ou partielle	556,7	343,4	137,4		870,5
	44. En vie sans rechute ni métastase à 3 ans	889,6	851,6	664,6		899,6
	45. Reprise de traitement ou apparition de métastases dans les 3 ans	72,6	88,7	45,0		191,3
	46. Décès dans les 3 ans	33,3	53,8	26,5		180,6

* Taux standardisés pour 1 000 habitants.

Sources : SNDS (DCIR Inter Régime - PMSI MCO), Exploitation ORS-Fnors

Cancer du côlon et du rectum - 38#285

427 personnes ont eu un cancer colorectal entre le 1er janvier 2018 et le 31 décembre 2022 dans le territoire

Ce territoire fait partie de la classe F des parcours des personnes présentant un cancer du côlon et du rectum qui se caractérise de la manière suivante :

Territoires avec un diagnostic de cancer relativement précoce, surtout traité par chirurgie, avec des rechutes moins fréquentes et un bon niveau de dépistage chez les personnes de 50 à 74 ans. Au niveau socio-démographique, ces territoires sont moins densément peuplés et un peu plus favorisés socialement qu'en moyenne en France. Concernant l'offre de soins, cette classe se caractérise par un accès aux médecins généralistes et aux traitements en oncologie plutôt aisé.



	Nom indicateur*	Valeur territoire*	Valeur département*	Minimum en France*	Graphique synthétique	Maximum en France*
Dépistage	47. Dépistage organisé dans les 30 mois avant le traitement	178,8	195,7	55,6		260,4
	48. Présence de facteurs de risques élevés de cancer colorectal	26,8	52,9	0,0		139,9
Diagnostic	49. Bilan de diagnostic et d'extension complet avant le 1er traitement	549,5	510,2	134,3		843,3
	50. Cancer in situ	93,4	52,5	7,1		500,1
	51. Cancer invasif non métastatique	574,6	637,3	306,0		796,6
	52. Cancer invasif avec métastases synchrones	332,0	310,2	140,4		512,9
	53. Autre cancer actif la même année	159,2	162,3	53,8		372,1
	54. Cancer du côlon	679,4	644,5	391,5		778,9
	55. Cancer du rectum	306,7	322,6	183,5		537,8
	56. Cancer du côlon et du rectum	13,9	32,9	4,7		143,5
Traitement	57. Parcours chirurgical en urgence	96,6	76,2	28,8		287,6
	58. Parcours chirurgical non urgent	587,8	628,5	356,9		776,1
	59. Parcours non chirurgical	315,6	295,4	149,1		591,4
	60. Exérèse endoscopique seule	185,7	148,6	33,4		523,6
	61. Chirurgie carcinologique seule	274,2	277,7	138,6		415,0
	62. Traitement néo adj et chirurgie carcinologique (avec ou sans trait adjuvant)	114,6	196,0	40,8		293,4
	63. Chirurgie carcinologique et traitement adjuvant	249,3	205,6	60,7		436,9
	64. Chimiothérapie ou radiothérapie sans chirurgie	176,1	172,1	67,4		406,9
Devenir	65. En vie sans rechute ni métastase à 3 ans	875,5	779,3	331,4		919,0
	66. Apparition de métastases au cours des 3 premières années de traitement	68,9	129,1	17,1		416,0
	67. Reprise de traitement (après un arrêt d'au moins 6 mois) au cours des 3 premières années de traitement	38,3	104,1	27,3		574,6
	68. Décès dans les 3 ans	174,0	216,0	71,4		490,0

* Taux standardisé pour 1 000 habitants.

Source : SNDS (DCIR Inter Régime - PMSI MCO). Exploitation ORS-Fnors

Caractéristiques démographiques et sociales du territoire - 38#372

Typologie sociale du territoire à l'échelle communale



Comment les territoires d'études ont été bâtis ?

Notre objectif lors de la construction de ces territoires était de proposer des zones :

- suffisamment fine pour mesurer des disparités territoriales ;
- ayant des caractéristiques sociales relativement proches en leurs sein ;
- suffisamment peuplées pour disposer d'indicateurs fiables.

Les variables et analyses utilisées pour construire la typologie sociale présentée page 2 ont été mobilisées.

Les territoires ont été construits en agrégeant les communes selon leurs caractéristiques sociales en respectant la contiguïté géographique, sans contrainte de frontière administrative, et avec une taille minimale de la population fixée à environ 100 000 habitants.

411 zones différentes pouvant pour certaines être à cheval sur un ou plusieurs départements ont ainsi été définies pour la France (hors Mayotte).

Plus d'information sur la méthode de construction de la typologie : [lien rapport](#)

Sources : Insee, État civil, RP, DGFIP, Cnaf, CCMSA - Exploitation ORS-Fnors
La composition communale du territoire est disponible en cliquant [ici](#)

Répartition des communes et de la population selon les classes de la typologie sociale

Classes de typologie	Communes		Population	
	Nombre	Part (%)	Nombre	Part (%)
Situation sociale la plus défavorisée	0	0,0 %	0	0,0 %
Situation sociale défavorable	0	0,0 %	0	0,0 %
Situation sociale plutôt défavorable	0	0,0 %	0	0,0 %
Situation sociale intermédiaire moins de cadres et de professions intellectuelles supérieures, davantage de foyers non imposés, un peu moins d'allocataires du RSA et un peu plus pour l'AAH, un peu plus de jeunes peu ou pas diplômés	0	0,0 %	0	0,0 %
Situation sociale intermédiaire Davantage de cadres et de professions intellectuelles supérieures, moins de foyers non imposés, un peu plus d'allocataires du RSA et de chômeurs, un peu moins d'allocataires de l'AAH	0	0,0 %	0	0,0 %
Situation sociale plutôt favorable part de cadres et de professions intellectuelles supérieures les plus élevées	1	100,0 %	157 477	100,0 %
Situation sociale favorable moins de cadres et de professions intellectuelles supérieures	0	0,0 %	0	0,0 %
Situation sociale la plus favorable un peu plus de cadres et professions intellectuelles supérieures	0	0,0 %	0	0,0 %



Caractéristiques démographiques et sociales du territoire - 38#372



	Nom indicateur	Valeur territoire	Valeur département	Minimum en France	Graphique synthétique	Maximum en France
Caractéristiques démographiques	1. Densité de population	8 686,0	172,9	1,9		38 851,0
	2. Rapport de dépendance <i>(nombre de personnes âgées de moins de 15 ans et de 65 ans ou plus pour 100 personnes âgées de 15 à 64 ans)</i>	62,4	78,8	45,8		107,8
	3. Indice de vieillissement <i>(nombre de personnes âgées de 65 ans et plus pour 100 jeunes de moins de 20 ans)</i>	68,2	74,9	8,6		196,0
	4. Part des habitants de 18 ans et plus	82,1 %	77,4 %	57,5 %		86,6 %
	5. Part des habitants de 50-74 ans	20,8 %	28,9 %	13,4 %		40,1 %
	6. Part des femmes de 50-74 ans	11,3 %	14,9 %	6,4 %		21,2 %
	7. Taux d'accroissement annuel moyen de la population	0,0	0,6	-1,4		2,4
	8. Part de personnes de 60 ans et plus vivant seules à domicile	46,4 %	30,6 %	21,8 %		49,0 %
	9. Taux de fécondité des femmes de 12-20 ans	6,1	4,2	0,5		64,5
Caractéristiques sociales	10. Part de jeunes de 25-34 ans non scolarisés pas ou peu diplômés (au plus brevet des collèges)	8,6 %	11,4 %	2,6 %		50,4 %
	11. Taux d'activité des 15-64 ans	69,8 %	75,9 %	57,4 %		83,0 %
	12. Part des cadres et professions intellectuelles supérieures de 15 ans et plus ayant un emploi	35,0 %	21,0 %	7,1 %		57,3 %
	13. Part de chômeurs de 15 ans et plus (au sens du recensement)	13,7 %	9,8 %	5,9 %		35,3 %
	14. Part d'enfants de moins de 25 ans vivant dans une famille sans actif occupé	16,3 %	8,7 %	2,4 %		61,8 %
	15. Part de foyers fiscaux non imposés	53,8 %	51,0 %	30,8 %		81,3 %
	16. Taux de personnes couvertes par une allocation	58,4 %	51,4 %	24,4 %		80,4 %
	17. Taux d'allocataires du RSA	6,3 %	4,0 %	1,3 %		37,0 %
	18. Taux de personnes couvertes par le RSA	6,6 %	3,6 %	0,9 %		29,6 %
	19. Taux d'allocataires de 20-64 ans de l'AAH	3,9 %	2,8 %	0,7 %		7,7 %
	20. Part de ménages ne possédant pas de voiture	38,8 %	14,5 %	4,2 %		79,0 %
Caractéristiques environnementales	21. Part des surfaces agricoles en conversion biologiques	0,0 %	1,0 %	0,0 %		97,2 %
	22. Part des surfaces biologiques totales (certifiées bio et en conversion)	0,0 %	12,8 %	0,0 %		97,2 %
	23. Part de population du territoire vivant en zones vulnérables aux nitrates d'origine agricole	0,0 %	36,6 %	0,0 %		100,0 %
	24. Densité (pour 100 km²) d'installations classées pour la protection de l'environnement	115,8	10,6	0,0		353,2
	25. Densité d'anciens sites industriels et activités de service	5 631,6	74,1	0,0		10 179,4
	26. Densité de sites et sols pollués ou potentiellement pollués appelant une action des pouvoirs publics	220,6	3,7	0,0		254,7
	27. Densité de sites « Secteurs d'information sur les sols » (SIS)	66,2	1,0	0,0		169,8
	28. Part des ménages en précarité énergétique logement en 2018	12,6 %	12,2 %	5,0 %		24,9 %

Cancer du sein - 38#372

498 femmes ont eu un cancer du sein entre le 1er janvier 2018 et le 31 décembre 2022 dans le territoire

Ce territoire fait partie de la classe E des parcours des femmes présentant un cancer du sein qui se caractérise de la manière suivante : Territoires avec un diagnostic de cancer relativement tardif, surtout traité par chirurgie conservatrice, radiothérapie, hormonothérapie et chimiothérapie adjuvante, avec des rechutes moins fréquentes qu'en moyenne en France. Au niveau socio-démographique, ces territoires sont moins densément peuplés, la population y est plutôt vieillissante et socialement favorisée. Concernant l'offre de soin, l'accès aux médecins généralistes est plutôt aisé, mais le temps d'accès à un centre de radiodiagnostic y est plus long qu'en moyenne en France.



	Nom indicateur	Valeur territoire*	Valeur département*	Minimum en France*	Graphique synthétique	Maximum en France*
Dépistage	29. Mammographie dans les 12 à 36 mois avant le traitement	327,9	336,4	154,4		410,0
	30. Biopsie dans l'année avant le traitement	959,0	948,5	720,2		971,3
Diagnostic	31. Cancer du sein in situ ou invasif localisé	898,7	895,3	694,3		965,8
	32. Cancer du sein avec métastases	17,1	15,6	3,2		47,4
Traitement	33. Chirurgie conservatrice	727,8	702,0	513,5		816,7
	34. Mastectomie totale	236,9	273,1	135,7		408,9
	35. Chimiothérapie conventionnelle	412,3	435,2	311,3		640,8
	36. Chimiothérapie néoadjuvante	233,2	246,8	170,4		449,6
	37. Chimiothérapie adjuvante	332,3	357,7	245,8		489,9
	38. Thérapies ciblées	165,0	161,0	100,8		235,2
	39. Radiothérapie	808,6	817,1	604,7		890,9
	40. Hormonothérapie	744,2	725,3	481,6		758,2
	41. Soins palliatifs	32,5	19,4	4,3		138,8
Devenir	42. Reconstruction mammaire après mastectomie totale	420,2	413,5	155,4		818,5
	43. Reconstruction mammaire après mastectomie totale ou partielle	298,6	343,4	137,4		870,5
	44. En vie sans rechute ni métastase à 3 ans	851,7	851,6	664,6		899,6
	45. Reprise de traitement ou apparition de métastases dans les 3 ans	46,4	88,7	45,0		191,3
	46. Décès dans les 3 ans	83,1	53,8	26,5		180,6

* Taux standardisés pour 1 000 habitants.

Sources : SNDS (DCIR Inter Régime - PMSI MCO), Exploitation ORS-Fnors

Cancer du côlon et du rectum - 38#372

331 personnes ont eu un cancer colorectal entre le 1er janvier 2018 et le 31 décembre 2022 dans le territoire

Ce territoire fait partie de la classe E des parcours des personnes présentant un cancer du côlon et du rectum qui se caractérise de la manière suivante :

Territoires avec un diagnostic de cancer tardif, surtout traité par chirurgie et un bon dépistage chez les personnes de 50 à 74 ans. Au niveau socio-démographique, ces territoires sont moins densément peuplés et la population y est plutôt favorisée. Concernant l'offre de soins, l'accès aux médecins généralistes est plus aisé dans cette classe qu'en moyenne en France.



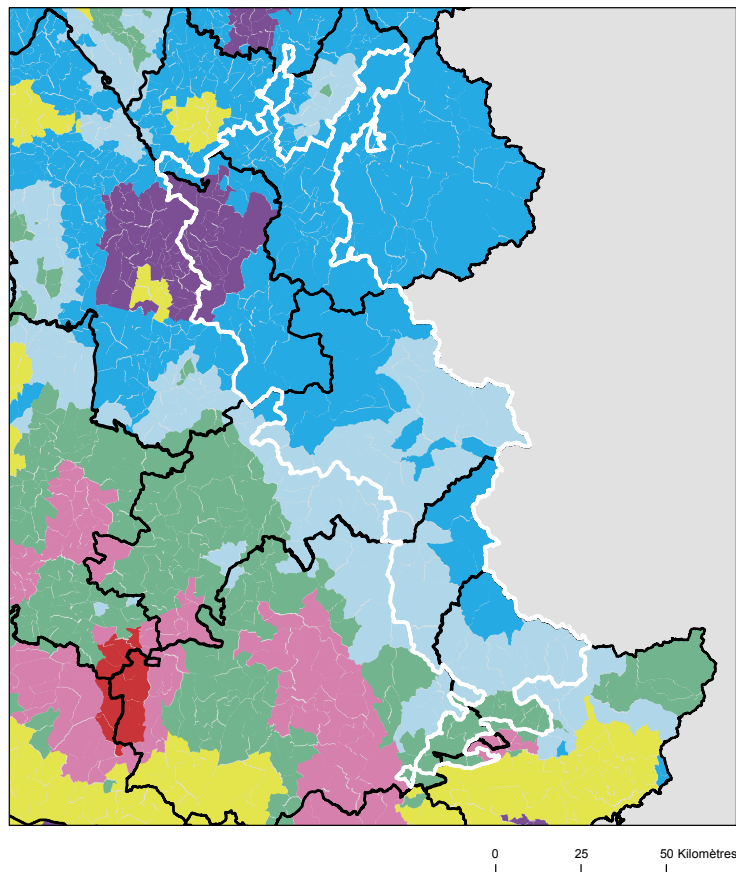
	Nom indicateur*	Valeur territoire*	Valeur département*	Minimum en France*	Graphique synthétique	Maximum en France*
Dépistage	47. Dépistage organisé dans les 30 mois avant le traitement	196,6	195,7	55,6		260,4
	48. Présence de facteurs de risques élevés de cancer colorectal	30,2	52,9	0,0		139,9
Diagnostic	49. Bilan de diagnostic et d'extension complet avant le 1er traitement	658,2	510,2	134,3		843,3
	50. Cancer in situ	68,4	52,5	7,1		500,1
	51. Cancer invasif non métastatique	576,4	637,3	306,0		796,6
	52. Cancer invasif avec métastases synchrones	355,2	310,2	140,4		512,9
	53. Autre cancer actif la même année	145,4	162,3	53,8		372,1
	54. Cancer du côlon	621,1	644,5	391,5		778,9
	55. Cancer du rectum	362,9	322,6	183,5		537,8
	56. Cancer du côlon et du rectum	16,0	32,9	4,7		143,5
Traitement	57. Parcours chirurgical en urgence	42,1	76,2	28,8		287,6
	58. Parcours chirurgical non urgent	710,4	628,5	356,9		776,1
	59. Parcours non chirurgical	247,5	295,4	149,1		591,4
	60. Exérèse endoscopique seule	156,3	148,6	33,4		523,6
	61. Chirurgie carcinologique seule	243,2	277,7	138,6		415,0
	62. Traitement néo adj et chirurgie carcinologique (avec ou sans trait adjuvant)	273,8	196,0	40,8		293,4
	63. Chirurgie carcinologique et traitement adjuvant	180,9	205,6	60,7		436,9
	64. Chimiothérapie ou radiothérapie sans chirurgie	145,8	172,1	67,4		406,9
Devenir	65. En vie sans rechute ni métastase à 3 ans	727,9	779,3	331,4		919,0
	66. Apparition de métastases au cours des 3 premières années de traitement	220,1	129,1	17,1		416,0
	67. Reprise de traitement (après un arrêt d'au moins 6 mois) au cours des 3 premières années de traitement	136,0	104,1	27,3		574,6
	68. Décès dans les 3 ans	170,7	216,0	71,4		490,0

* Taux standardisé pour 1 000 habitants.

Source : SINDS (DCIR Inter Régime - PMSI MCO). Exploitation ORS-Fnors

Caractéristiques démographiques et sociales du territoire - 38#422

Typologie sociale du territoire à l'échelle communale



Comment les territoires d'études ont été bâtis ?

Notre objectif lors de la construction de ces territoires était de proposer des zones :

- suffisamment fine pour mesurer des disparités territoriales ;
- ayant des caractéristiques sociales relativement proches en leurs sein ;
- suffisamment peuplées pour disposer d'indicateurs fiables.

Les variables et analyses utilisées pour construire la typologie sociale présentée page 2 ont été mobilisées.

Les territoires ont été construits en agrégeant les communes selon leurs caractéristiques sociales en respectant la contiguïté géographique, sans contrainte de frontière administrative, et avec une taille minimale de la population fixée à environ 100 000 habitants.

411 zones différentes pouvant pour certaines être à cheval sur un ou plusieurs départements ont ainsi été définies pour la France (hors Mayotte).

Plus d'information sur la méthode de construction de la typologie : [lien rapport](#)

Sources : Insee, État civil, RP, DGFIP, Cnaf, CCMSA - Exploitation ORS-Fnors
La composition communale du territoire est disponible en cliquant [ici](#)

Répartition des communes et de la population selon les classes de la typologie sociale

Classes de typologie	Communes		Population	
	Nombre	Part (%)	Nombre	Part (%)
Situation sociale la plus défavorisée	0	0,0 %	0	0,0 %
Situation sociale défavorable	1	0,4 %	40	0,0 %
Situation sociale plutôt défavorable	0	0,0 %	0	0,0 %
Situation sociale intermédiaire moins de cadres et de professions intellectuelles supérieures, davantage de foyers non imposés, un peu moins d'allocataires du RSA et un peu plus pour l'AAH, un peu plus de jeunes peu ou pas diplômés	18	7,6 %	3 885	1,7 %
Situation sociale intermédiaire Davantage de cadres et de professions intellectuelles supérieures, moins de foyers non imposés, un peu plus d'allocataires du RSA et de chômeurs, un peu moins d'allocataires de l'AAH	0	0,0 %	0	0,0 %
Situation sociale plutôt favorable part de cadres et de professions intellectuelles supérieures les plus élevées	36	15,2 %	72 927	31,5 %
Situation sociale favorable moins de cadres et de professions intellectuelles supérieures	54	22,8 %	37 822	16,3 %
Situation sociale la plus favorable un peu plus de cadres et professions intellectuelles supérieures	128	54,0 %	116 877	50,5 %



Caractéristiques démographiques et sociales du territoire - 38#422



	Nom indicateur	Valeur territoire	Valeur département	Minimum en France	Graphique synthétique	Maximum en France
Caractéristiques démographiques	1. Densité de population	28,4	172,9	1,9		38 851,0
	2. Rapport de dépendance <i>(nombre de personnes âgées de moins de 15 ans et de 65 ans ou plus pour 100 personnes âgées de 15 à 64 ans)</i>	80,2	78,8	45,8		107,8
	3. Indice de vieillissement <i>(nombre de personnes âgées de 65 ans et plus pour 100 jeunes de moins de 20 ans)</i>	93,4	74,9	8,6		196,0
	4. Part des habitants de 18 ans et plus	78,6 %	77,4 %	57,5 %		86,6 %
	5. Part des habitants de 50-74 ans	33,5 %	28,9 %	13,4 %		40,1 %
	6. Part des femmes de 50-74 ans	16,9 %	14,9 %	6,4 %		21,2 %
	7. Taux d'accroissement annuel moyen de la population	0,2	0,6	-1,4		2,4
	8. Part de personnes de 60 ans et plus vivant seules à domicile	29,7 %	30,6 %	21,8 %		49,0 %
	9. Taux de fécondité des femmes de 12-20 ans	3,0	4,2	0,5		64,5
Caractéristiques sociales	10. Part de jeunes de 25-34 ans non scolarisés pas ou peu diplômés (au plus brevet des collèges)	9,0 %	11,4 %	2,6 %		50,4 %
	11. Taux d'activité des 15-64 ans	79,2 %	75,9 %	57,4 %		83,0 %
	12. Part des cadres et professions intellectuelles supérieures de 15 ans et plus ayant un emploi	17,3 %	21,0 %	7,1 %		57,3 %
	13. Part de chômeurs de 15 ans et plus (au sens du recensement)	6,6 %	9,8 %	5,9 %		35,3 %
	14. Part d'enfants de moins de 25 ans vivant dans une famille sans actif occupé	5,3 %	8,7 %	2,4 %		61,8 %
	15. Part de foyers fiscaux non imposés	48,4 %	51,0 %	30,8 %		81,3 %
	16. Taux de personnes couvertes par une allocation	43,9 %	51,4 %	24,4 %		80,4 %
	17. Taux d'allocataires du RSA	2,5 %	4,0 %	1,3 %		37,0 %
	18. Taux de personnes couvertes par le RSA	1,9 %	3,6 %	0,9 %		29,6 %
	19. Taux d'allocataires de 20-64 ans de l'AAH	2,2 %	2,8 %	0,7 %		7,7 %
	20. Part de ménages ne possédant pas de voiture	8,0 %	14,5 %	4,2 %		79,0 %
Caractéristiques environnementales	21. Part des surfaces agricoles en conversion biologiques	2,8 %	1,0 %	0,0 %		97,2 %
	22. Part des surfaces biologiques totales (certifiées bio et en conversion)	11,7 %	12,8 %	0,0 %		97,2 %
	23. Part de population du territoire vivant en zones vulnérables aux nitrates d'origine agricole	0,0 %	36,6 %	0,0 %		100,0 %
	24. Densité (pour 100 km²) d'installations classées pour la protection de l'environnement	2,9	10,6	0,0		353,2
	25. Densité d'anciens sites industriels et activités de service	13,3	74,1	0,0		10 179,4
	26. Densité de sites et sols pollués ou potentiellement pollués appelant une action des pouvoirs publics	0,9	3,7	0,0		254,7
	27. Densité de sites « Secteurs d'information sur les sols » (SIS)	0,3	1,0	0,0		169,8
	28. Part des ménages en précarité énergétique logement en 2018	14,2 %	12,2 %	5,0 %		24,9 %

Cancer du sein - 38#422

1 006 femmes ont eu un cancer du sein entre le 1er janvier 2018 et le 31 décembre 2022 dans le territoire

Ce territoire fait partie de la classe E des parcours des femmes présentant un cancer du sein qui se caractérise de la manière suivante : Territoires avec un diagnostic de cancer relativement tardif, surtout traité par chirurgie conservatrice, radiothérapie, hormonothérapie et chimiothérapie adjuvante, avec des rechutes moins fréquentes qu'en moyenne en France. Au niveau socio-démographique, ces territoires sont moins densément peuplés, la population y est plutôt vieillissante et socialement favorisée. Concernant l'offre de soin, l'accès aux médecins généralistes est plutôt aisé, mais le temps d'accès à un centre de radiodiagnostic y est plus long qu'en moyenne en France.



	Nom indicateur	Valeur territoire*	Valeur département*	Minimum en France*	Graphique synthétique	Maximum en France*
Dépistage	29. Mammographie dans les 12 à 36 mois avant le traitement	336,1	336,4	154,4		410,0
	30. Biopsie dans l'année avant le traitement	949,0	948,5	720,2		971,3
Diagnostic	31. Cancer du sein in situ ou invasif localisé	873,1	895,3	694,3		965,8
	32. Cancer du sein avec métastases	11,7	15,6	3,2		47,4
Traitement	33. Chirurgie conservatrice	739,5	702,0	513,5		816,7
	34. Mastectomie totale	272,4	273,1	135,7		408,9
	35. Chimiothérapie conventionnelle	440,3	435,2	311,3		640,8
	36. Chimiothérapie néoadjuvante	254,3	246,8	170,4		449,6
	37. Chimiothérapie adjuvante	379,0	357,7	245,8		489,9
	38. Thérapies ciblées	176,0	161,0	100,8		235,2
	39. Radiothérapie	823,4	817,1	604,7		890,9
	40. Hormonothérapie	730,3	725,3	481,6		758,2
	41. Soins palliatifs	25,3	19,4	4,3		138,8
Devenir	42. Reconstruction mammaire après mastectomie totale	470,5	413,5	155,4		818,5
	43. Reconstruction mammaire après mastectomie totale ou partielle	360,7	343,4	137,4		870,5
	44. En vie sans rechute ni métastase à 3 ans	862,4	851,6	664,6		899,6
	45. Reprise de traitement ou apparition de métastases dans les 3 ans	80,9	88,7	45,0		191,3
	46. Décès dans les 3 ans	54,9	53,8	26,5		180,6

* Taux standardisés pour 1 000 habitants.

Sources : SNDS (DCIR Inter Régime - PMSI MCO), Exploitation ORS-Fnors

Cancer du côlon et du rectum - 38#422

693 personnes ont eu un cancer colorectal entre le 1er janvier 2018 et le 31 décembre 2022 dans le territoire

Ce territoire fait partie de la classe F des parcours des personnes présentant un cancer du côlon et du rectum qui se caractérise de la manière suivante :

Territoires avec un diagnostic de cancer relativement précoce, surtout traité par chirurgie, avec des rechutes moins fréquentes et un bon niveau de dépistage chez les personnes de 50 à 74 ans. Au niveau socio-démographique, ces territoires sont moins densément peuplés et un peu plus favorisés socialement qu'en moyenne en France. Concernant l'offre de soins, cette classe se caractérise par un accès aux médecins généralistes et aux traitements en oncologie plutôt aisé.



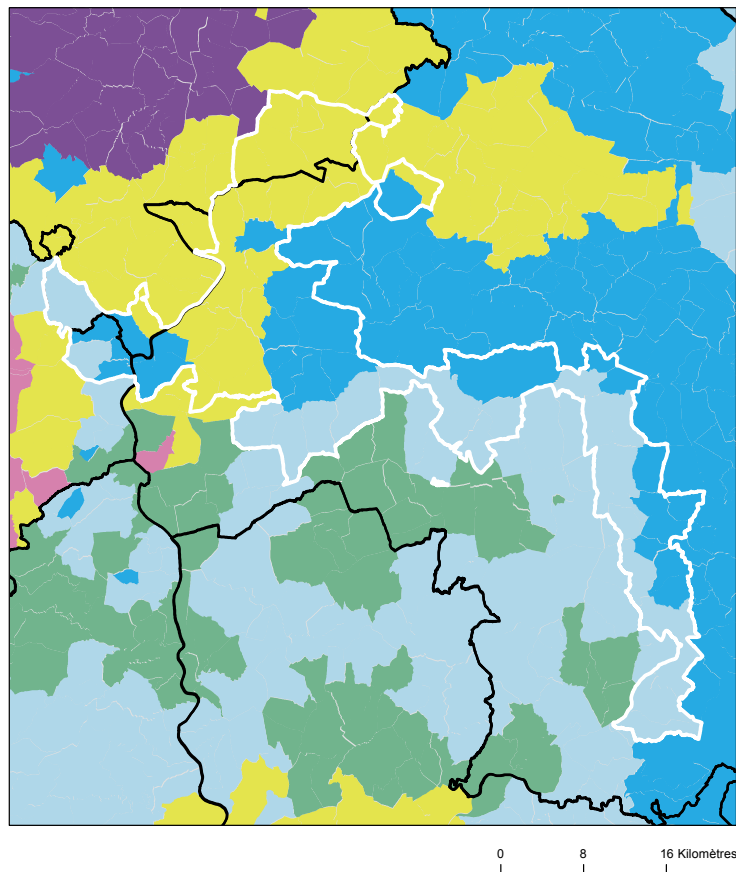
	Nom indicateur*	Valeur territoire*	Valeur département*	Minimum en France*	Graphique synthétique	Maximum en France*
Dépistage	47. Dépistage organisé dans les 30 mois avant le traitement	190,2	195,7	55,6		260,4
	48. Présence de facteurs de risques élevés de cancer colorectal	33,6	52,9	0,0		139,9
Diagnostic	49. Bilan de diagnostic et d'extension complet avant le 1er traitement	438,0	510,2	134,3		843,3
	50. Cancer in situ	74,3	52,5	7,1		500,1
	51. Cancer invasif non métastatique	634,7	637,3	306,0		796,6
	52. Cancer invasif avec métastases synchrones	291,0	310,2	140,4		512,9
	53. Autre cancer actif la même année	105,3	162,3	53,8		372,1
	54. Cancer du côlon	625,3	644,5	391,5		778,9
	55. Cancer du rectum	345,6	322,6	183,5		537,8
	56. Cancer du côlon et du rectum	29,1	32,9	4,7		143,5
Traitement	57. Parcours chirurgical en urgence	77,0	76,2	28,8		287,6
	58. Parcours chirurgical non urgent	574,4	628,5	356,9		776,1
	59. Parcours non chirurgical	348,6	295,4	149,1		591,4
	60. Exérèse endoscopique seule	224,5	148,6	33,4		523,6
	61. Chirurgie carcinologique seule	273,9	277,7	138,6		415,0
	62. Traitement néo adj et chirurgie carcinologique (avec ou sans trait adjuvant)	183,3	196,0	40,8		293,4
	63. Chirurgie carcinologique et traitement adjuvant	155,6	205,6	60,7		436,9
	64. Chimiothérapie ou radiothérapie sans chirurgie	162,7	172,1	67,4		406,9
Devenir	65. En vie sans rechute ni métastase à 3 ans	842,6	779,3	331,4		919,0
	66. Apparition de métastases au cours des 3 premières années de traitement	76,9	129,1	17,1		416,0
	67. Reprise de traitement (après un arrêt d'au moins 6 mois) au cours des 3 premières années de traitement	59,0	104,1	27,3		574,6
	68. Décès dans les 3 ans	182,0	216,0	71,4		490,0

* Taux standardisé pour 1 000 habitants.

Source : SNDS (DCIR Inter Régime - PMSI MCO). Exploitation ORS-Fnors

Caractéristiques démographiques et sociales du territoire - 38#424

Typologie sociale du territoire à l'échelle communale



Comment les territoires d'études ont été bâtis ?

Notre objectif lors de la construction de ces territoires était de proposer des zones :

- suffisamment fine pour mesurer des disparités territoriales ;
- ayant des caractéristiques sociales relativement proches en leurs sein ;
- suffisamment peuplées pour disposer d'indicateurs fiables.

Les variables et analyses utilisées pour construire la typologie sociale présentée page 2 ont été mobilisées.

Les territoires ont été construits en agrégeant les communes selon leurs caractéristiques sociales en respectant la contiguïté géographique, sans contrainte de frontière administrative, et avec une taille minimale de la population fixée à environ 100 000 habitants.

411 zones différentes pouvant pour certaines être à cheval sur un ou plusieurs départements ont ainsi été définies pour la France (hors Mayotte).

Plus d'information sur la méthode de construction de la typologie : [lien rapport](#)

Sources : Insee, État civil, RP, DGFIP, Cnaf, CCMSA - Exploitation ORS-Fnors
La composition communale du territoire est disponible en cliquant [ici](#)

Répartition des communes et de la population selon les classes de la typologie sociale

Classes de typologie	Communes		Population	
	Nombre	Part (%)	Nombre	Part (%)
Situation sociale la plus défavorisée	0	0,0 %	0	0,0 %
Situation sociale défavorable	0	0,0 %	0	0,0 %
Situation sociale plutôt défavorable	0	0,0 %	0	0,0 %
Situation sociale intermédiaire moins de cadres et de professions intellectuelles supérieures, davantage de foyers non imposés, un peu moins d'allocataires du RSA et un peu plus pour l'AAH, un peu plus de jeunes peu ou pas diplômés	0	0,0 %	0	0,0 %
Situation sociale intermédiaire Davantage de cadres et de professions intellectuelles supérieures, moins de foyers non imposés, un peu plus d'allocataires du RSA et de chômeurs, un peu moins d'allocataires de l'AAH	20	28,6 %	88 779	60,1 %
Situation sociale plutôt favorable part de cadres et de professions intellectuelles supérieures les plus élevées	0	0,0 %	0	0,0 %
Situation sociale favorable moins de cadres et de professions intellectuelles supérieures	23	32,9 %	22 353	15,1 %
Situation sociale la plus favorable un peu plus de cadres et professions intellectuelles supérieures	27	38,6 %	36 624	24,8 %

Caractéristiques démographiques et sociales du territoire - 38#424



	Nom indicateur	Valeur territoire	Valeur département	Minimum en France	Graphique synthétique	Maximum en France
Caractéristiques démographiques	1. Densité de population	170,3	172,9	1,9		38 851,0
	2. Rapport de dépendance <i>(nombre de personnes âgées de moins de 15 ans et de 65 ans ou plus pour 100 personnes âgées de 15 à 64 ans)</i>	81,7	78,8	45,8		107,8
	3. Indice de vieillissement <i>(nombre de personnes âgées de 65 ans et plus pour 100 jeunes de moins de 20 ans)</i>	76,0	74,9	8,6		196,0
	4. Part des habitants de 18 ans et plus	76,4 %	77,4 %	57,5 %		86,6 %
	5. Part des habitants de 50-74 ans	30,5 %	28,9 %	13,4 %		40,1 %
	6. Part des femmes de 50-74 ans	15,5 %	14,9 %	6,4 %		21,2 %
	7. Taux d'accroissement annuel moyen de la population	0,9	0,6	-1,4		2,4
	8. Part de personnes de 60 ans et plus vivant seules à domicile	27,4 %	30,6 %	21,8 %		49,0 %
	9. Taux de fécondité des femmes de 12-20 ans	3,1	4,2	0,5		64,5
Caractéristiques sociales	10. Part de jeunes de 25-34 ans non scolarisés pas ou peu diplômés (au plus brevet des collèges)	10,4 %	11,4 %	2,6 %		50,4 %
	11. Taux d'activité des 15-64 ans	77,5 %	75,9 %	57,4 %		83,0 %
	12. Part des cadres et professions intellectuelles supérieures de 15 ans et plus ayant un emploi	18,4 %	21,0 %	7,1 %		57,3 %
	13. Part de chômeurs de 15 ans et plus (au sens du recensement)	8,4 %	9,8 %	5,9 %		35,3 %
	14. Part d'enfants de moins de 25 ans vivant dans une famille sans actif occupé	6,8 %	8,7 %	2,4 %		61,8 %
	15. Part de foyers fiscaux non imposés	49,5 %	51,0 %	30,8 %		81,3 %
	16. Taux de personnes couvertes par une allocation	51,3 %	51,4 %	24,4 %		80,4 %
	17. Taux d'allocataires du RSA	3,5 %	4,0 %	1,3 %		37,0 %
	18. Taux de personnes couvertes par le RSA	3,0 %	3,6 %	0,9 %		29,6 %
	19. Taux d'allocataires de 20-64 ans de l'AAH	2,5 %	2,8 %	0,7 %		7,7 %
	20. Part de ménages ne possédant pas de voiture	9,3 %	14,5 %	4,2 %		79,0 %
Caractéristiques environnementales	21. Part des surfaces agricoles en conversion biologiques	1,5 %	1,0 %	0,0 %		97,2 %
	22. Part des surfaces biologiques totales (certifiées bio et en conversion)	11,8 %	12,8 %	0,0 %		97,2 %
	23. Part de population du territoire vivant en zones vulnérables aux nitrates d'origine agricole	73,0 %	36,6 %	0,0 %		100,0 %
	24. Densité (pour 100 km²) d'installations classées pour la protection de l'environnement	11,5	10,6	0,0		353,2
	25. Densité d'anciens sites industriels et activités de service	75,3	74,1	0,0		10 179,4
	26. Densité de sites et sols pollués ou potentiellement pollués appelant une action des pouvoirs publics	3,3	3,7	0,0		254,7
	27. Densité de sites « Secteurs d'information sur les sols » (SIS)	0,6	1,0	0,0		169,8
	28. Part des ménages en précarité énergétique logement en 2018	12,0 %	12,2 %	5,0 %		24,9 %

Cancer du sein - 38#424

629 femmes ont eu un cancer du sein entre le 1er janvier 2018 et le 31 décembre 2022 dans le territoire

Ce territoire fait partie de la classe E des parcours des femmes présentant un cancer du sein qui se caractérise de la manière suivante : Territoires avec un diagnostic de cancer relativement tardif, surtout traité par chirurgie conservatrice, radiothérapie, hormonothérapie et chimiothérapie adjuvante, avec des rechutes moins fréquentes qu'en moyenne en France. Au niveau socio-démographique, ces territoires sont moins densément peuplés, la population y est plutôt vieillissante et socialement favorisée. Concernant l'offre de soin, l'accès aux médecins généralistes est plutôt aisé, mais le temps d'accès à un centre de radiodiagnostic y est plus long qu'en moyenne en France.



	Nom indicateur	Valeur territoire*	Valeur département*	Minimum en France*	Graphique synthétique	Maximum en France*
Dépistage	29. Mammographie dans les 12 à 36 mois avant le traitement	326,9	336,4	154,4		410,0
	30. Biopsie dans l'année avant le traitement	941,3	948,5	720,2		971,3
Diagnostic	31. Cancer du sein in situ ou invasif localisé	903,3	895,3	694,3		965,8
	32. Cancer du sein avec métastases	8,9	15,6	3,2		47,4
Traitement	33. Chirurgie conservatrice	693,1	702,0	513,5		816,7
	34. Mastectomie totale	272,8	273,1	135,7		408,9
	35. Chimiothérapie conventionnelle	489,1	435,2	311,3		640,8
	36. Chimiothérapie néoadjuvante	254,2	246,8	170,4		449,6
	37. Chimiothérapie adjuvante	377,8	357,7	245,8		489,9
	38. Thérapies ciblées	132,1	161,0	100,8		235,2
	39. Radiothérapie	868,3	817,1	604,7		890,9
	40. Hormonothérapie	708,0	725,3	481,6		758,2
	41. Soins palliatifs	17,2	19,4	4,3		138,8
Devenir	42. Reconstruction mammaire après mastectomie totale	359,8	413,5	155,4		818,5
	43. Reconstruction mammaire après mastectomie totale ou partielle	341,0	343,4	137,4		870,5
	44. En vie sans rechute ni métastase à 3 ans	863,2	851,6	664,6		899,6
	45. Reprise de traitement ou apparition de métastases dans les 3 ans	81,2	88,7	45,0		191,3
	46. Décès dans les 3 ans	55,6	53,8	26,5		180,6

* Taux standardisés pour 1 000 habitants.

Sources : SNDS (DCIR Inter Régime - PMSI MCO), Exploitation ORS-Fnors

Cancer du côlon et du rectum - 38#424

389 personnes ont eu un cancer colorectal entre le 1er janvier 2018 et le 31 décembre 2022 dans le territoire

Ce territoire fait partie de la classe C des parcours des personnes présentant un cancer du côlon et du rectum qui se caractérise de la manière suivante :

Territoires avec davantage de parcours non chirurgicaux, des rechutes plus fréquentes et moins de dépistage chez les personnes de 50 à 74 ans. On y retrouve davantage de personnes prises en charge en affections de longue durée (ALD) pour un cancer colorectal. Au niveau socio-démographique, ces territoires se caractérisent par une population plutôt vieillissante. Concernant l'offre de soin, l'accès aux traitements en cancérologie y est plutôt meilleur qu'en moyenne en France.



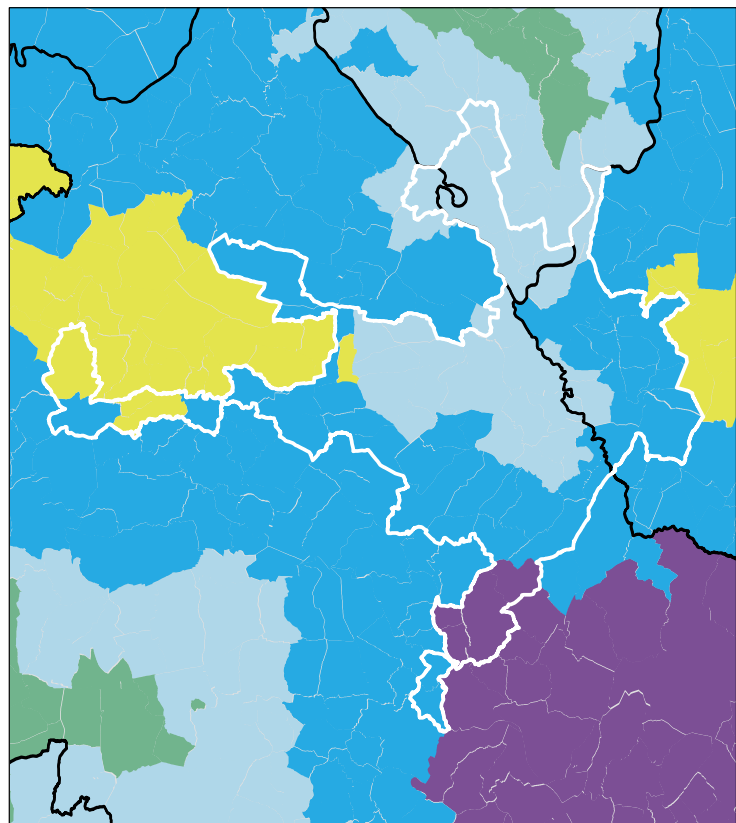
	Nom indicateur*	Valeur territoire*	Valeur département*	Minimum en France*	Graphique synthétique	Maximum en France*
Dépistage	47. Dépistage organisé dans les 30 mois avant le traitement	165,5	195,7	55,6		260,4
	48. Présence de facteurs de risques élevés de cancer colorectal	87,9	52,9	0,0		139,9
Diagnostic	49. Bilan de diagnostic et d'extension complet avant le 1er traitement	443,6	510,2	134,3		843,3
	50. Cancer in situ	46,8	52,5	7,1		500,1
	51. Cancer invasif non métastatique	601,7	637,3	306,0		796,6
	52. Cancer invasif avec métastases synchrones	351,6	310,2	140,4		512,9
	53. Autre cancer actif la même année	158,1	162,3	53,8		372,1
	54. Cancer du côlon	605,5	644,5	391,5		778,9
	55. Cancer du rectum	354,0	322,6	183,5		537,8
	56. Cancer du côlon et du rectum	40,4	32,9	4,7		143,5
	Traitement	57. Parcours chirurgical en urgence	120,1	76,2	28,8	
58. Parcours chirurgical non urgent		539,9	628,5	356,9		776,1
59. Parcours non chirurgical		340,1	295,4	149,1		591,4
60. Exérèse endoscopique seule		179,7	148,6	33,4		523,6
61. Chirurgie carcinologique seule		240,4	277,7	138,6		415,0
62. Traitement néo adj et chirurgie carcinologique (avec ou sans trait adjuvant)		211,6	196,0	40,8		293,4
63. Chirurgie carcinologique et traitement adjuvant		177,3	205,6	60,7		436,9
64. Chimiothérapie ou radiothérapie sans chirurgie		191,1	172,1	67,4		406,9
Devenir	65. En vie sans rechute ni métastase à 3 ans	684,8	779,3	331,4		919,0
	66. Apparition de métastases au cours des 3 premières années de traitement	246,7	129,1	17,1		416,0
	67. Reprise de traitement (après un arrêt d'au moins 6 mois) au cours des 3 premières années de traitement	168,8	104,1	27,3		574,6
	68. Décès dans les 3 ans	214,0	216,0	71,4		490,0

* Taux standardisé pour 1 000 habitants.

Source : SNDS (DCIR Inter Régime - PMSI MCO). Exploitation ORS-Fnors

Caractéristiques démographiques et sociales du territoire - 38#425

Typologie sociale du territoire à l'échelle communale



0 7 14 Kilomètres

Sources : Insee, État civil, RP, DGFIP, Cnaf, CCMSA - Exploitation ORS-Fnors
La composition communale du territoire est disponible en cliquant [ici](#)

Comment les territoires d'études ont été bâtis ?

Notre objectif lors de la construction de ces territoires était de proposer des zones :

- suffisamment fine pour mesurer des disparités territoriales ;
- ayant des caractéristiques sociales relativement proches en leurs sein ;
- suffisamment peuplées pour disposer d'indicateurs fiables.

Les variables et analyses utilisées pour construire la typologie sociale présentée page 2 ont été mobilisées.

Les territoires ont été construits en agrégeant les communes selon leurs caractéristiques sociales en respectant la contiguïté géographique, sans contrainte de frontière administrative, et avec une taille minimale de la population fixée à environ 100 000 habitants.

411 zones différentes pouvant pour certaines être à cheval sur un ou plusieurs départements ont ainsi été définies pour la France (hors Mayotte).

Plus d'information sur la méthode de construction de la typologie : [lien rapport](#)

Répartition des communes et de la population selon les classes de la typologie sociale

Classes de typologie	Communes		Population	
	Nombre	Part (%)	Nombre	Part (%)
Situation sociale la plus défavorisée	0	0,0 %	0	0,0 %
Situation sociale défavorable	0	0,0 %	0	0,0 %
Situation sociale plutôt défavorable	0	0,0 %	0	0,0 %
Situation sociale intermédiaire moins de cadres et de professions intellectuelles supérieures, davantage de foyers non imposés, un peu moins d'allocataires du RSA et un peu plus pour l'AAH, un peu plus de jeunes peu ou pas diplômés	0	0,0 %	0	0,0 %
Situation sociale intermédiaire Davantage de cadres et de professions intellectuelles supérieures, moins de foyers non imposés, un peu plus d'allocataires du RSA et de chômeurs, un peu moins d'allocataires de l'AAH	4	5,2 %	11 990	9,6 %
Situation sociale plutôt favorable part de cadres et de professions intellectuelles supérieures les plus élevées	4	5,2 %	24 843	19,9 %
Situation sociale favorable moins de cadres et de professions intellectuelles supérieures	28	36,4 %	42 651	34,2 %
Situation sociale la plus favorable un peu plus de cadres et professions intellectuelles supérieures	41	53,2 %	45 074	36,2 %

Caractéristiques démographiques et sociales du territoire - 38#425



	Nom indicateur	Valeur territoire	Valeur département	Minimum en France	Graphique synthétique	Maximum en France
Caractéristiques démographiques	1. Densité de population	166,5	172,9	1,9		38 851,0
	2. Rapport de dépendance <i>(nombre de personnes âgées de moins de 15 ans et de 65 ans ou plus pour 100 personnes âgées de 15 à 64 ans)</i>	82,4	78,8	45,8		107,8
	3. Indice de vieillissement <i>(nombre de personnes âgées de 65 ans et plus pour 100 jeunes de moins de 20 ans)</i>	80,8	74,9	8,6		196,0
	4. Part des habitants de 18 ans et plus	76,9 %	77,4 %	57,5 %		86,6 %
	5. Part des habitants de 50-74 ans	31,3 %	28,9 %	13,4 %		40,1 %
	6. Part des femmes de 50-74 ans	16,0 %	14,9 %	6,4 %		21,2 %
	7. Taux d'accroissement annuel moyen de la population	0,7	0,6	-1,4		2,4
	8. Part de personnes de 60 ans et plus vivant seules à domicile	30,5 %	30,6 %	21,8 %		49,0 %
	9. Taux de fécondité des femmes de 12-20 ans	4,0	4,2	0,5		64,5
Caractéristiques sociales	10. Part de jeunes de 25-34 ans non scolarisés pas ou peu diplômés (au plus brevet des collèges)	11,6 %	11,4 %	2,6 %		50,4 %
	11. Taux d'activité des 15-64 ans	78,2 %	75,9 %	57,4 %		83,0 %
	12. Part des cadres et professions intellectuelles supérieures de 15 ans et plus ayant un emploi	16,4 %	21,0 %	7,1 %		57,3 %
	13. Part de chômeurs de 15 ans et plus (au sens du recensement)	9,3 %	9,8 %	5,9 %		35,3 %
	14. Part d'enfants de moins de 25 ans vivant dans une famille sans actif occupé	7,9 %	8,7 %	2,4 %		61,8 %
	15. Part de foyers fiscaux non imposés	52,6 %	51,0 %	30,8 %		81,3 %
	16. Taux de personnes couvertes par une allocation	49,7 %	51,4 %	24,4 %		80,4 %
	17. Taux d'allocataires du RSA	3,0 %	4,0 %	1,3 %		37,0 %
	18. Taux de personnes couvertes par le RSA	2,6 %	3,6 %	0,9 %		29,6 %
	19. Taux d'allocataires de 20-64 ans de l'AAH	2,9 %	2,8 %	0,7 %		7,7 %
	20. Part de ménages ne possédant pas de voiture	9,2 %	14,5 %	4,2 %		79,0 %
Caractéristiques environnementales	21. Part des surfaces agricoles en conversion biologiques	1,1 %	1,0 %	0,0 %		97,2 %
	22. Part des surfaces biologiques totales (certifiées bio et en conversion)	8,6 %	12,8 %	0,0 %		97,2 %
	23. Part de population du territoire vivant en zones vulnérables aux nitrates d'origine agricole	43,3 %	36,6 %	0,0 %		100,0 %
	24. Densité (pour 100 km²) d'installations classées pour la protection de l'environnement	9,9	10,6	0,0		353,2
	25. Densité d'anciens sites industriels et activités de service	74,2	74,1	0,0		10 179,4
	26. Densité de sites et sols pollués ou potentiellement pollués appelant une action des pouvoirs publics	2,7	3,7	0,0		254,7
	27. Densité de sites « Secteurs d'information sur les sols » (SIS)	0,7	1,0	0,0		169,8
	28. Part des ménages en précarité énergétique logement en 2018	13,9 %	12,2 %	5,0 %		24,9 %

Cancer du sein - 38#425

609 femmes ont eu un cancer du sein entre le 1er janvier 2018 et le 31 décembre 2022 dans le territoire

Ce territoire fait partie de la classe E des parcours des femmes présentant un cancer du sein qui se caractérise de la manière suivante : Territoires avec un diagnostic de cancer relativement tardif, surtout traité par chirurgie conservatrice, radiothérapie, hormonothérapie et chimiothérapie adjuvante, avec des rechutes moins fréquentes qu'en moyenne en France. Au niveau socio-démographique, ces territoires sont moins densément peuplés, la population y est plutôt vieillissante et socialement favorisée. Concernant l'offre de soin, l'accès aux médecins généralistes est plutôt aisé, mais le temps d'accès à un centre de radiodiagnostic y est plus long qu'en moyenne en France.



	Nom indicateur	Valeur territoire*	Valeur département*	Minimum en France*	Graphique synthétique	Maximum en France*
Dépistage	29. Mammographie dans les 12 à 36 mois avant le traitement	301,6	336,4	154,4		410,0
	30. Biopsie dans l'année avant le traitement	927,8	948,5	720,2		971,3
Diagnostic	31. Cancer du sein in situ ou invasif localisé	882,4	895,3	694,3		965,8
	32. Cancer du sein avec métastases	21,5	15,6	3,2		47,4
Traitement	33. Chirurgie conservatrice	679,1	702,0	513,5		816,7
	34. Mastectomie totale	304,0	273,1	135,7		408,9
	35. Chimiothérapie conventionnelle	448,8	435,2	311,3		640,8
	36. Chimiothérapie néoadjuvante	260,8	246,8	170,4		449,6
	37. Chimiothérapie adjuvante	364,5	357,7	245,8		489,9
	38. Thérapies ciblées	159,9	161,0	100,8		235,2
	39. Radiothérapie	810,7	817,1	604,7		890,9
	40. Hormonothérapie	727,1	725,3	481,6		758,2
	41. Soins palliatifs	12,2	19,4	4,3		138,8
Devenir	42. Reconstruction mammaire après mastectomie totale	435,7	413,5	155,4		818,5
	43. Reconstruction mammaire après mastectomie totale ou partielle	389,7	343,4	137,4		870,5
	44. En vie sans rechute ni métastase à 3 ans	875,1	851,6	664,6		899,6
	45. Reprise de traitement ou apparition de métastases dans les 3 ans	78,3	88,7	45,0		191,3
	46. Décès dans les 3 ans	41,7	53,8	26,5		180,6

* Taux standardisés pour 1 000 habitants.
Sources : SNDS (DCIR Inter Régime - PMSI MCO), Exploitation ORS-Fnors

Cancer du côlon et du rectum - 38#425

364 personnes ont eu un cancer colorectal entre le 1er janvier 2018 et le 31 décembre 2022 dans le territoire

Ce territoire fait partie de la classe E des parcours des personnes présentant un cancer du côlon et du rectum qui se caractérise de la manière suivante :

Territoires avec un diagnostic de cancer tardif, surtout traité par chirurgie et un bon dépistage chez les personnes de 50 à 74 ans. Au niveau socio-démographique, ces territoires sont moins densément peuplés et la population y est plutôt favorisée. Concernant l'offre de soins, l'accès aux médecins généralistes est plus aisé dans cette classe qu'en moyenne en France.



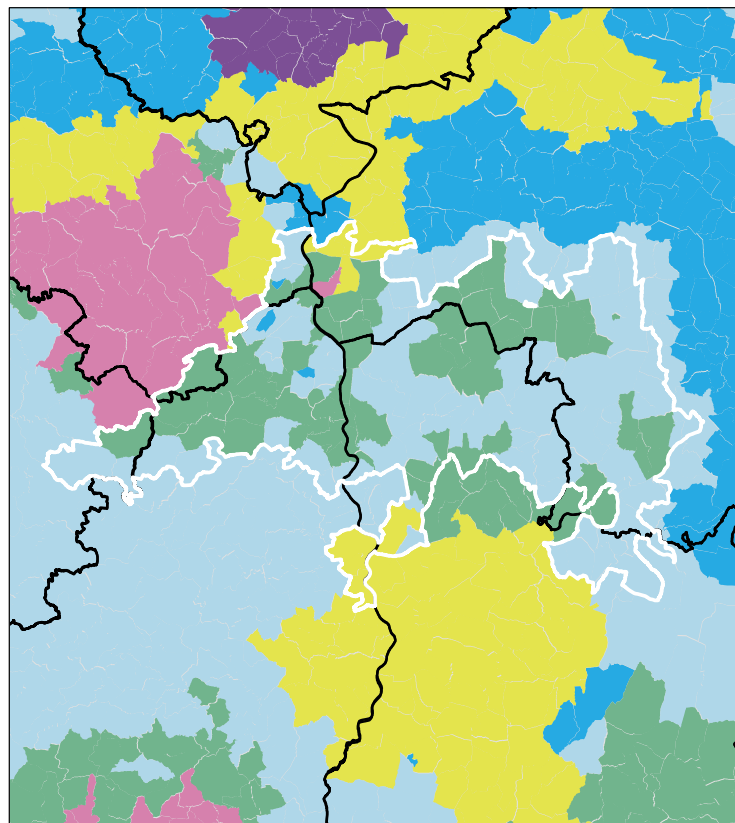
	Nom indicateur*	Valeur territoire*	Valeur département*	Minimum en France*	Graphique synthétique	Maximum en France*
Dépistage	47. Dépistage organisé dans les 30 mois avant le traitement	192,2	195,7	55,6		260,4
	48. Présence de facteurs de risques élevés de cancer colorectal	41,1	52,9	0,0		139,9
Diagnostic	49. Bilan de diagnostic et d'extension complet avant le 1er traitement	728,5	510,2	134,3		843,3
	50. Cancer in situ	41,3	52,5	7,1		500,1
	51. Cancer invasif non métastatique	520,0	637,3	306,0		796,6
	52. Cancer invasif avec métastases synchrones	438,7	310,2	140,4		512,9
	53. Autre cancer actif la même année	77,4	162,3	53,8		372,1
	54. Cancer du côlon	607,3	644,5	391,5		778,9
	55. Cancer du rectum	335,8	322,6	183,5		537,8
	56. Cancer du côlon et du rectum	57,0	32,9	4,7		143,5
Traitement	57. Parcours chirurgical en urgence	103,3	76,2	28,8		287,6
	58. Parcours chirurgical non urgent	654,6	628,5	356,9		776,1
	59. Parcours non chirurgical	242,1	295,4	149,1		591,4
	60. Exérèse endoscopique seule	73,0	148,6	33,4		523,6
	61. Chirurgie carcinologique seule	284,0	277,7	138,6		415,0
	62. Traitement néo adj et chirurgie carcinologique (avec ou sans trait adjuvant)	293,4	196,0	40,8		293,4
	63. Chirurgie carcinologique et traitement adjuvant	160,4	205,6	60,7		436,9
	64. Chimiothérapie ou radiothérapie sans chirurgie	189,2	172,1	67,4		406,9
Devenir	65. En vie sans rechute ni métastase à 3 ans	629,0	779,3	331,4		919,0
	66. Apparition de métastases au cours des 3 premières années de traitement	76,3	129,1	17,1		416,0
	67. Reprise de traitement (après un arrêt d'au moins 6 mois) au cours des 3 premières années de traitement	36,4	104,1	27,3		574,6
	68. Décès dans les 3 ans	270,5	216,0	71,4		490,0

* Taux standardisé pour 1 000 habitants.

Source : SNDS (DCIR Inter Régime - PMSI MCO). Exploitation ORS-Fnors

Caractéristiques démographiques et sociales du territoire - 38#428

Typologie sociale du territoire à l'échelle communale



0 10 20 Kilomètres

Sources : Insee, État civil, RP, DGFIP, Cnaf, CCMSA - Exploitation ORS-Fnors
La composition communale du territoire est disponible en cliquant [ici](#)

Comment les territoires d'études ont été bâtis ?

Notre objectif lors de la construction de ces territoires était de proposer des zones :

- suffisamment fine pour mesurer des disparités territoriales ;
- ayant des caractéristiques sociales relativement proches en leurs sein ;
- suffisamment peuplées pour disposer d'indicateurs fiables.

Les variables et analyses utilisées pour construire la typologie sociale présentée page 2 ont été mobilisées.

Les territoires ont été construits en agrégeant les communes selon leurs caractéristiques sociales en respectant la contiguïté géographique, sans contrainte de frontière administrative, et avec une taille minimale de la population fixée à environ 100 000 habitants.

411 zones différentes pouvant pour certaines être à cheval sur un ou plusieurs départements ont ainsi été définies pour la France (hors Mayotte).

Plus d'information sur la méthode de construction de la typologie : [lien rapport](#)

Répartition des communes et de la population selon les classes de la typologie sociale

Classes de typologie	Communes		Population	
	Nombre	Part (%)	Nombre	Part (%)
Situation sociale la plus défavorisée	0	0,0 %	0	0,0 %
Situation sociale défavorable	1	0,6 %	6 508	2,7 %
Situation sociale plutôt défavorable	0	0,0 %	0	0,0 %
Situation sociale intermédiaire moins de cadres et de professions intellectuelles supérieures, davantage de foyers non imposés, un peu moins d'allocataires du RSA et un peu plus pour l'AAH, un peu plus de jeunes peu ou pas diplômés	67	39,9 %	121 826	50,4 %
Situation sociale intermédiaire Davantage de cadres et de professions intellectuelles supérieures, moins de foyers non imposés, un peu plus d'allocataires du RSA et de chômeurs, un peu moins d'allocataires de l'AAH	10	6,0 %	30 326	12,6 %
Situation sociale plutôt favorable part de cadres et de professions intellectuelles supérieures les plus élevées	0	0,0 %	0	0,0 %
Situation sociale favorable moins de cadres et de professions intellectuelles supérieures	87	51,8 %	82 055	34,0 %
Situation sociale la plus favorable un peu plus de cadres et professions intellectuelles supérieures	3	1,8 %	882	0,4 %

Caractéristiques démographiques et sociales du territoire - 38#428



	Nom indicateur	Valeur territoire	Valeur département	Minimum en France	Graphique synthétique	Maximum en France
Caractéristiques démographiques	1. Densité de population	115,0	172,9	1,9		38 851,0
	2. Rapport de dépendance <i>(nombre de personnes âgées de moins de 15 ans et de 65 ans ou plus pour 100 personnes âgées de 15 à 64 ans)</i>	86,9	78,8	45,8		107,8
	3. Indice de vieillissement <i>(nombre de personnes âgées de 65 ans et plus pour 100 jeunes de moins de 20 ans)</i>	88,6	74,9	8,6		196,0
	4. Part des habitants de 18 ans et plus	77,3 %	77,4 %	57,5 %		86,6 %
	5. Part des habitants de 50-74 ans	32,0 %	28,9 %	13,4 %		40,1 %
	6. Part des femmes de 50-74 ans	16,3 %	14,9 %	6,4 %		21,2 %
	7. Taux d'accroissement annuel moyen de la population	0,5	0,6	-1,4		2,4
	8. Part de personnes de 60 ans et plus vivant seules à domicile	29,5 %	30,6 %	21,8 %		49,0 %
	9. Taux de fécondité des femmes de 12-20 ans	5,7	4,2	0,5		64,5
Caractéristiques sociales	10. Part de jeunes de 25-34 ans non scolarisés pas ou peu diplômés (au plus brevet des collèges)	14,2 %	11,4 %	2,6 %		50,4 %
	11. Taux d'activité des 15-64 ans	75,9 %	75,9 %	57,4 %		83,0 %
	12. Part des cadres et professions intellectuelles supérieures de 15 ans et plus ayant un emploi	11,0 %	21,0 %	7,1 %		57,3 %
	13. Part de chômeurs de 15 ans et plus (au sens du recensement)	10,9 %	9,8 %	5,9 %		35,3 %
	14. Part d'enfants de moins de 25 ans vivant dans une famille sans actif occupé	8,7 %	8,7 %	2,4 %		61,8 %
	15. Part de foyers fiscaux non imposés	57,8 %	51,0 %	30,8 %		81,3 %
	16. Taux de personnes couvertes par une allocation	50,7 %	51,4 %	24,4 %		80,4 %
	17. Taux d'allocataires du RSA	3,9 %	4,0 %	1,3 %		37,0 %
	18. Taux de personnes couvertes par le RSA	3,5 %	3,6 %	0,9 %		29,6 %
	19. Taux d'allocataires de 20-64 ans de l'AAH	3,4 %	2,8 %	0,7 %		7,7 %
	20. Part de ménages ne possédant pas de voiture	9,1 %	14,5 %	4,2 %		79,0 %
Caractéristiques environnementales	21. Part des surfaces agricoles en conversion biologiques	1,4 %	1,0 %	0,0 %		97,2 %
	22. Part des surfaces biologiques totales (certifiées bio et en conversion)	13,3 %	12,8 %	0,0 %		97,2 %
	23. Part de population du territoire vivant en zones vulnérables aux nitrates d'origine agricole	51,1 %	36,6 %	0,0 %		100,0 %
	24. Densité (pour 100 km²) d'installations classées pour la protection de l'environnement	10,6	10,6	0,0		353,2
	25. Densité d'anciens sites industriels et activités de service	53,1	74,1	0,0		10 179,4
	26. Densité de sites et sols pollués ou potentiellement pollués appelant une action des pouvoirs publics	2,4	3,7	0,0		254,7
	27. Densité de sites « Secteurs d'information sur les sols » (SIS)	0,6	1,0	0,0		169,8
	28. Part des ménages en précarité énergétique logement en 2018	16,1 %	12,2 %	5,0 %		24,9 %

Cancer du sein - 38#428

1 062 femmes ont eu un cancer du sein entre le 1er janvier 2018 et le 31 décembre 2022 dans le territoire

Ce territoire fait partie de la classe D des parcours des femmes présentant un cancer du sein qui se caractérise de la manière suivante : Territoires avec un diagnostic de cancer plutôt précoce, surtout traité par chirurgie conservatrice et hormonothérapie, avec des rechutes moins fréquentes qu'en moyenne en France. Au niveau socio-démographique, il s'agit de territoires plutôt vieillissants et socialement favorisés. Concernant l'offre de soins, cette classe se caractérise par un accès aux médecins généralistes et aux traitements en cancérologie plus difficile qu'en moyenne en France.



	Nom indicateur	Valeur territoire*	Valeur département*	Minimum en France*	Graphique synthétique	Maximum en France*
Dépistage	29. Mammographie dans les 12 à 36 mois avant le traitement	315,9	336,4	154,4		410,0
	30. Biopsie dans l'année avant le traitement	912,1	948,5	720,2		971,3
Diagnostic	31. Cancer du sein in situ ou invasif localisé	897,5	895,3	694,3		965,8
	32. Cancer du sein avec métastases	21,7	15,6	3,2		47,4
Traitement	33. Chirurgie conservatrice	686,1	702,0	513,5		816,7
	34. Mastectomie totale	272,8	273,1	135,7		408,9
	35. Chimiothérapie conventionnelle	457,7	435,2	311,3		640,8
	36. Chimiothérapie néoadjuvante	228,3	246,8	170,4		449,6
	37. Chimiothérapie adjuvante	380,1	357,7	245,8		489,9
	38. Thérapies ciblées	152,7	161,0	100,8		235,2
	39. Radiothérapie	835,7	817,1	604,7		890,9
	40. Hormonothérapie	731,5	725,3	481,6		758,2
	41. Soins palliatifs	15,2	19,4	4,3		138,8
Devenir	42. Reconstruction mammaire après mastectomie totale	396,8	413,5	155,4		818,5
	43. Reconstruction mammaire après mastectomie totale ou partielle	401,0	343,4	137,4		870,5
	44. En vie sans rechute ni métastase à 3 ans	836,2	851,6	664,6		899,6
	45. Reprise de traitement ou apparition de métastases dans les 3 ans	95,5	88,7	45,0		191,3
	46. Décès dans les 3 ans	61,8	53,8	26,5		180,6

* Taux standardisés pour 1 000 habitants.

Sources : SNDS (DCIR Inter Régime - PMSI MCO), Exploitation ORS-Fnors

Cancer du côlon et du rectum - 38#428

740 personnes ont eu un cancer colorectal entre le 1er janvier 2018 et le 31 décembre 2022 dans le territoire

Ce territoire fait partie de la classe D des parcours des personnes présentant un cancer du côlon et du rectum qui se caractérise de la manière suivante :

Territoires avec un diagnostic de cancer plutôt précoce, surtout traité par chirurgie et avec moins de dépistage chez les personnes de 50 à 74 ans. On y retrouve moins de personnes prises en charge en ALD pour un cancer colorectal. Au niveau socio-démographique, ces territoires sont plus densément peuplés, avec une population plutôt jeune et davantage de contrastes sociaux. Concernant l'offre de soins, l'accès aux médecins généralistes est plus difficile qu'en moyenne en France. Cependant, l'accès aux traitements en cancérologie y est relativement plus aisé.



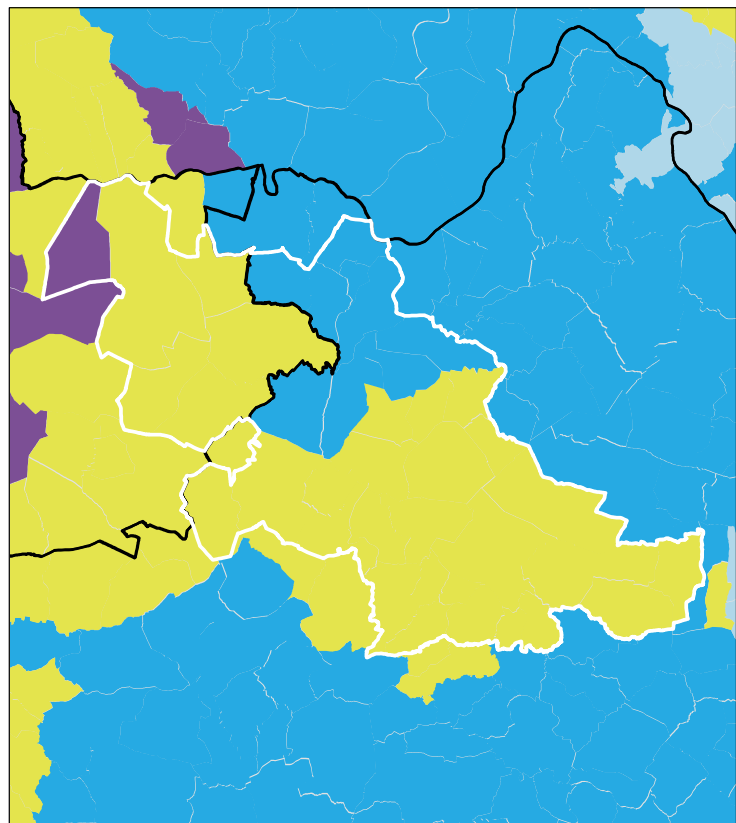
	Nom indicateur*	Valeur territoire*	Valeur département*	Minimum en France*	Graphique synthétique	Maximum en France*
Dépistage	47. Dépistage organisé dans les 30 mois avant le traitement	147,3	195,7	55,6		260,4
	48. Présence de facteurs de risques élevés de cancer colorectal	55,1	52,9	0,0		139,9
Diagnostic	49. Bilan de diagnostic et d'extension complet avant le 1er traitement	470,0	510,2	134,3		843,3
	50. Cancer in situ	43,5	52,5	7,1		500,1
	51. Cancer invasif non métastatique	653,7	637,3	306,0		796,6
	52. Cancer invasif avec métastases synchrones	302,8	310,2	140,4		512,9
	53. Autre cancer actif la même année	133,2	162,3	53,8		372,1
	54. Cancer du côlon	659,3	644,5	391,5		778,9
	55. Cancer du rectum	321,4	322,6	183,5		537,8
	56. Cancer du côlon et du rectum	19,3	32,9	4,7		143,5
Traitement	57. Parcours chirurgical en urgence	83,1	76,2	28,8		287,6
	58. Parcours chirurgical non urgent	604,6	628,5	356,9		776,1
	59. Parcours non chirurgical	312,3	295,4	149,1		591,4
	60. Exérèse endoscopique seule	164,4	148,6	33,4		523,6
	61. Chirurgie carcinologique seule	270,8	277,7	138,6		415,0
	62. Traitement néo adj et chirurgie carcinologique (avec ou sans trait adjuvant)	211,9	196,0	40,8		293,4
	63. Chirurgie carcinologique et traitement adjuvant	180,9	205,6	60,7		436,9
	64. Chimiothérapie ou radiothérapie sans chirurgie	172,0	172,1	67,4		406,9
Devenir	65. En vie sans rechute ni métastase à 3 ans	731,6	779,3	331,4		919,0
	66. Apparition de métastases au cours des 3 premières années de traitement	167,5	129,1	17,1		416,0
	67. Reprise de traitement (après un arrêt d'au moins 6 mois) au cours des 3 premières années de traitement	95,4	104,1	27,3		574,6
	68. Décès dans les 3 ans	283,1	216,0	71,4		490,0

* Taux standardisé pour 1 000 habitants.

Source : SNDS (DCIR Inter Régime - PMSI MCO). Exploitation ORS-Fnors

Caractéristiques démographiques et sociales du territoire - 38#445

Typologie sociale du territoire à l'échelle communale



0 5 10 Kilomètres

Sources : Insee, État civil, RP, DGFIP, Cnaf, CCMSA - Exploitation ORS-Fnors
La composition communale du territoire est disponible en cliquant [ici](#)

Comment les territoires d'études ont été bâtis ?

Notre objectif lors de la construction de ces territoires était de proposer des zones :

- suffisamment fine pour mesurer des disparités territoriales ;
- ayant des caractéristiques sociales relativement proches en leurs sein ;
- suffisamment peuplées pour disposer d'indicateurs fiables.

Les variables et analyses utilisées pour construire la typologie sociale présentée page 2 ont été mobilisées.

Les territoires ont été construits en agrégeant les communes selon leurs caractéristiques sociales en respectant la contiguïté géographique, sans contrainte de frontière administrative, et avec une taille minimale de la population fixée à environ 100 000 habitants.

411 zones différentes pouvant pour certaines être à cheval sur un ou plusieurs départements ont ainsi été définies pour la France (hors Mayotte).

Plus d'information sur la méthode de construction de la typologie : [lien rapport](#)

Répartition des communes et de la population selon les classes de la typologie sociale

Classes de typologie	Communes		Population	
	Nombre	Part (%)	Nombre	Part (%)
Situation sociale la plus défavorisée	0	0,0 %	0	0,0 %
Situation sociale défavorable	0	0,0 %	0	0,0 %
Situation sociale plutôt défavorable	0	0,0 %	0	0,0 %
Situation sociale intermédiaire moins de cadres et de professions intellectuelles supérieures, davantage de foyers non imposés, un peu moins d'allocataires du RSA et un peu plus pour l'AAH, un peu plus de jeunes peu ou pas diplômés	0	0,0 %	0	0,0 %
Situation sociale intermédiaire Davantage de cadres et de professions intellectuelles supérieures, moins de foyers non imposés, un peu plus d'allocataires du RSA et de chômeurs, un peu moins d'allocataires de l'AAH	30	75,0 %	186 675	73,3 %
Situation sociale plutôt favorable part de cadres et de professions intellectuelles supérieures les plus élevées	1	2,5 %	29 731	11,7 %
Situation sociale favorable moins de cadres et de professions intellectuelles supérieures	0	0,0 %	0	0,0 %
Situation sociale la plus favorable un peu plus de cadres et professions intellectuelles supérieures	9	22,5 %	38 208	15,0 %

Caractéristiques démographiques et sociales du territoire - 38#445



	Nom indicateur	Valeur territoire	Valeur département	Minimum en France	Graphique synthétique	Maximum en France
Caractéristiques démographiques	1. Densité de population	501,1	172,9	1,9		38 851,0
	2. Rapport de dépendance <i>(nombre de personnes âgées de moins de 15 ans et de 65 ans ou plus pour 100 personnes âgées de 15 à 64 ans)</i>	79,6	78,8	45,8		107,8
	3. Indice de vieillissement <i>(nombre de personnes âgées de 65 ans et plus pour 100 jeunes de moins de 20 ans)</i>	58,5	74,9	8,6		196,0
	4. Part des habitants de 18 ans et plus	74,4 %	77,4 %	57,5 %		86,6 %
	5. Part des habitants de 50-74 ans	26,8 %	28,9 %	13,4 %		40,1 %
	6. Part des femmes de 50-74 ans	14,0 %	14,9 %	6,4 %		21,2 %
	7. Taux d'accroissement annuel moyen de la population	1,2	0,6	-1,4		2,4
	8. Part de personnes de 60 ans et plus vivant seules à domicile	27,5 %	30,6 %	21,8 %		49,0 %
	9. Taux de fécondité des femmes de 12-20 ans	3,8	4,2	0,5		64,5
Caractéristiques sociales	10. Part de jeunes de 25-34 ans non scolarisés pas ou peu diplômés (au plus brevet des collèges)	14,0 %	11,4 %	2,6 %		50,4 %
	11. Taux d'activité des 15-64 ans	76,9 %	75,9 %	57,4 %		83,0 %
	12. Part des cadres et professions intellectuelles supérieures de 15 ans et plus ayant un emploi	17,5 %	21,0 %	7,1 %		57,3 %
	13. Part de chômeurs de 15 ans et plus (au sens du recensement)	10,7 %	9,8 %	5,9 %		35,3 %
	14. Part d'enfants de moins de 25 ans vivant dans une famille sans actif occupé	9,7 %	8,7 %	2,4 %		61,8 %
	15. Part de foyers fiscaux non imposés	51,3 %	51,0 %	30,8 %		81,3 %
	16. Taux de personnes couvertes par une allocation	55,7 %	51,4 %	24,4 %		80,4 %
	17. Taux d'allocataires du RSA	4,7 %	4,0 %	1,3 %		37,0 %
	18. Taux de personnes couvertes par le RSA	4,2 %	3,6 %	0,9 %		29,6 %
	19. Taux d'allocataires de 20-64 ans de l'AAH	2,8 %	2,8 %	0,7 %		7,7 %
	20. Part de ménages ne possédant pas de voiture	9,9 %	14,5 %	4,2 %		79,0 %
Caractéristiques environnementales	21. Part des surfaces agricoles en conversion biologiques	0,4 %	1,0 %	0,0 %		97,2 %
	22. Part des surfaces biologiques totales (certifiées bio et en conversion)	10,7 %	12,8 %	0,0 %		97,2 %
	23. Part de population du territoire vivant en zones vulnérables aux nitrates d'origine agricole	99,7 %	36,6 %	0,0 %		100,0 %
	24. Densité (pour 100 km²) d'installations classées pour la protection de l'environnement	50,4	10,6	0,0		353,2
	25. Densité d'anciens sites industriels et activités de service	199,8	74,1	0,0		10 179,4
	26. Densité de sites et sols pollués ou potentiellement pollués appelant une action des pouvoirs publics	10,4	3,7	0,0		254,7
	27. Densité de sites « Secteurs d'information sur les sols » (SIS)	3,7	1,0	0,0		169,8
	28. Part des ménages en précarité énergétique logement en 2018	9,4 %	12,2 %	5,0 %		24,9 %

Cancer du sein - 38#445

799 femmes ont eu un cancer du sein entre le 1er janvier 2018 et le 31 décembre 2022 dans le territoire

Ce territoire fait partie de la classe C des parcours des femmes présentant un cancer du sein qui se caractérise de la manière suivante : Territoires avec un diagnostic de cancer plutôt précoce, plus souvent traité par chimiothérapie néo-adjuvante mais moins par chimiothérapie conventionnelle, radiothérapie ou hormonothérapie, avec un bon dépistage des femmes de 50-74 ans. Au niveau socio-démographique, ces territoires sont plus densément peuplés et socialement plutôt favorisés. Concernant l'offre de soins, ils sont en moyenne plus proches des structures de soins pour le diagnostic et le traitement des cancers, mais les personnes ont moins de médecin traitant en activité qu'en moyenne en France.



	Nom indicateur	Valeur territoire*	Valeur département*	Minimum en France*	Graphique synthétique	Maximum en France*
Dépistage	29. Mammographie dans les 12 à 36 mois avant le traitement	325,6	336,4	154,4		410,0
	30. Biopsie dans l'année avant le traitement	945,9	948,5	720,2		971,3
Diagnostic	31. Cancer du sein in situ ou invasif localisé	891,6	895,3	694,3		965,8
	32. Cancer du sein avec métastases	30,7	15,6	3,2		47,4
Traitement	33. Chirurgie conservatrice	643,6	702,0	513,5		816,7
	34. Mastectomie totale	295,2	273,1	135,7		408,9
	35. Chimiothérapie conventionnelle	497,3	435,2	311,3		640,8
	36. Chimiothérapie néoadjuvante	289,1	246,8	170,4		449,6
	37. Chimiothérapie adjuvante	358,9	357,7	245,8		489,9
	38. Thérapies ciblées	158,1	161,0	100,8		235,2
	39. Radiothérapie	853,5	817,1	604,7		890,9
	40. Hormonothérapie	757,4	725,3	481,6		758,2
	41. Soins palliatifs	14,9	19,4	4,3		138,8
Devenir	42. Reconstruction mammaire après mastectomie totale	435,0	413,5	155,4		818,5
	43. Reconstruction mammaire après mastectomie totale ou partielle	445,2	343,4	137,4		870,5
	44. En vie sans rechute ni métastase à 3 ans	842,1	851,6	664,6		899,6
	45. Reprise de traitement ou apparition de métastases dans les 3 ans	90,2	88,7	45,0		191,3
	46. Décès dans les 3 ans	66,4	53,8	26,5		180,6

* Taux standardisés pour 1 000 habitants.

Sources : SNDS (DCIR Inter Régime - PMSI MCO), Exploitation ORS-Fnors

Cancer du côlon et du rectum - 38#445

666 personnes ont eu un cancer colorectal entre le 1er janvier 2018 et le 31 décembre 2022
dans le territoire

Ce territoire fait partie de la classe A des parcours des personnes présentant un cancer du côlon et du rectum qui se caractérise de la manière suivante :
Territoires avec moins de parcours chirurgicaux et des rechutes moins fréquentes qu'en moyenne en France. Au niveau socio-démographique, ces territoires sont relativement vieillissants et moins densément peuplés. Concernant l'offre de soins, l'accès aux traitements en cancérologie y est légèrement plus difficile qu'en moyenne en France.



	Nom indicateur*	Valeur territoire*	Valeur département*	Minimum en France*	Graphique synthétique	Maximum en France*
Dépistage	47. Dépistage organisé dans les 30 mois avant le traitement	161,8	195,7	55,6		260,4
	48. Présence de facteurs de risques élevés de cancer colorectal	81,3	52,9	0,0		139,9
Diagnostic	49. Bilan de diagnostic et d'extension complet avant le 1er traitement	298,9	510,2	134,3		843,3
	50. Cancer in situ	86,2	52,5	7,1		500,1
	51. Cancer invasif non métastatique	578,5	637,3	306,0		796,6
	52. Cancer invasif avec métastases synchrones	335,3	310,2	140,4		512,9
	53. Autre cancer actif la même année	241,2	162,3	53,8		372,1
	54. Cancer du côlon	681,6	644,5	391,5		778,9
	55. Cancer du rectum	283,4	322,6	183,5		537,8
	56. Cancer du côlon et du rectum	34,9	32,9	4,7		143,5
Traitement	57. Parcours chirurgical en urgence	73,8	76,2	28,8		287,6
	58. Parcours chirurgical non urgent	509,8	628,5	356,9		776,1
	59. Parcours non chirurgical	416,4	295,4	149,1		591,4
	60. Exérèse endoscopique seule	206,7	148,6	33,4		523,6
	61. Chirurgie carcinologique seule	197,5	277,7	138,6		415,0
	62. Traitement néo adj et chirurgie carcinologique (avec ou sans trait adjuvant)	144,6	196,0	40,8		293,4
	63. Chirurgie carcinologique et traitement adjuvant	199,4	205,6	60,7		436,9
	64. Chimiothérapie ou radiothérapie sans chirurgie	251,8	172,1	67,4		406,9
Devenir	65. En vie sans rechute ni métastase à 3 ans	692,1	779,3	331,4		919,0
	66. Apparition de métastases au cours des 3 premières années de traitement	204,7	129,1	17,1		416,0
	67. Reprise de traitement (après un arrêt d'au moins 6 mois) au cours des 3 premières années de traitement	158,9	104,1	27,3		574,6
	68. Décès dans les 3 ans	328,1	216,0	71,4		490,0

Définitions des indicateurs

	Indicateur	Définition / Formule	Année / Source
Caractéristiques démographiques	1. Densité de population	Nombre d'habitants par km ²	2021, Insee - Recensement de population
	2. Rapport de dépendance	Nombre de personnes de moins de 15 ans et de 65 ans et plus pour 100 personnes âgées de 15 à 64 ans	2021, Insee - Recensement de population
	3. Indice de vieillissement	Nombre de personnes âgées de 65 ans et plus pour 100 jeunes de moins de 20 ans	2021, Insee - Recensement de population
	4. Part des habitants de 18 ans et plus (%)	Pourcentage d'habitants de 18 ans et plus	2021, Insee - Recensement de population
	5. Part des habitants de 50-74 ans (%)	Pourcentage d'habitants de 50 à 74 ans	2021, Insee - Recensement de population
	6. Part des femmes de 50-74 ans (%)	Pourcentage de femmes de 50 à 74 ans	2021, Insee - Recensement de population
	7. Taux d'accroissement annuel moyen de la population (%)	Variation annuelle moyenne de la population	2012-2021, Insee - Recensement de population
	8. Part de personnes de 60 ans et plus vivant seules à domicile (%)	Pourcentage de personnes de 60 ans et plus vivant seules	2021, Insee - Recensement de population
	9. Taux de fécondité des femmes de 12-20 ans	Nombre d'enfants pour 10 000 femmes de 12 à 20 ans	2018-2022, Insee - État-Civil
Caractéristiques sociales	10. Part de jeunes de 25-34 ans non scolarisés pas ou peu diplômés (%)	Pourcentage de jeunes de 25-34 ans non scolarisés au plus le brevet des collèges	2021, Insee - Recensement de population
	11. Taux d'activité des 15-64 ans (%)	Pourcentage de personnes de 15 à 64 ans actives	2021, Insee - Recensement de population
	12. Part de cadres et professions intellectuelles supérieures de 15 ans et plus ayant un emploi (%)	Pourcentage de cadres et professions intellectuelles supérieures de 15 ans et plus ayant un emploi	2021, Insee - Recensement de population
	13. Taux de chômage des 15 ans et plus (%)	Pourcentage de chômeurs de 15 ans et plus (au sens du recensement)	2021, Insee - Recensement de population
	14. Part d'enfants de moins de 25 ans vivant dans une famille sans actif occupé (%)	Pourcentage d'enfants de moins de 25 ans vivant dans une famille sans actif occupé	2021, Insee - Recensement de population
	15. Part de foyers fiscaux non imposés (%)	Pourcentage de foyers fiscaux non imposés	2021, DGFIP – Insee - Recensement de population
	16. Taux de personnes couvertes par une allocation (%)	Pourcentage de personnes couvertes par une allocation	Décembre 2023, Cnaf – CCMSA – Insee - Recensement de population
	17. Taux d'allocataires du RSA	Pour 100 personnes de 25 à 64 ans	Décembre 2023, Cnaf – CCMSA – Insee - Recensement de population
	18. Taux de personnes couvertes par le RSA (%)	Pourcentage de personnes couvertes par le RSA	Décembre 2023, Cnaf – CCMSA – Insee - Recensement de population
	19. Taux d'allocataires de l'AAH	Pour 100 personnes de 20 à 64 ans	Décembre 2023, Cnaf – CCMSA – Insee - Recensement de population
	20. Part de ménages ne possédant pas de voiture (%)	Pourcentage de ménages ne possédant pas de voiture	2021, Insee - Recensement de population
Caractéristiques environnementales	21. Part de surfaces biologiques en conversion (%)	Part de surfaces C1 + C2 + C3	2023, Agence BIO, Agreste – recensement agricole
	22. Part de surfaces biologiques totales (%)	Part de surfaces certifiées bio et en conversion	2023, Agence BIO, Agreste – recensement agricole
	23. Part de population du territoire vivant en zones vulnérables aux nitrates d'origine agricole (%)	Pourcentage de population en zones vulnérables	2021, Système d'information sur l'eau
	24. Densité d'Installations Classées pour la Protection de l'Environnement (ICPE)	Nombre pour 100 km ²	2024, Ministère de la Transition Écologique et BRGM
	25. Densité d'anciens sites industriels et activités de service (BASIAS)	Nombre pour 100 km ²	2023, Ministère de la Transition Écologique et BRGM
	26. Densité de sites et sols pollués ou potentiellement pollués appelant une action des pouvoirs publics (BASOL)	Nombre pour 100 km ²	2023, Ministère de la Transition Écologique et BRGM
	27. Densité de sites Secteurs d'Information sur les Sols (SIS)	Nombre pour 100 km ²	2024, Ministère de la Transition Écologique et BRGM
	28. Part des ménages en précarité énergétique logement (%)	Pourcentage de ménages en précarité énergétique	2021, Observatoire national de la précarité énergétique

Méthodologie

L'analyse des vulnérabilités sociales, environnementales et de l'accès aux soins face aux cancers s'appuie sur une approche territoriale multidimensionnelle. Cette méthodologie permet d'identifier les inégalités de santé et de caractériser les besoins spécifiques de chaque territoire.

Les données utilisées proviennent du Système national des données de santé (SNDS), de l'INSEE et de diverses bases relatives aux caractéristiques de la population, à l'offre de soins et aux expositions environnementales. L'ensemble de ces sources permet une analyse exhaustive des déterminants de santé.

L'approche méthodologique s'articule autour de trois axes principaux :

- les vulnérabilités sociales (niveau de revenu, emploi, éducation),
- les vulnérabilités environnementales (exposition aux polluants, qualité de l'air, proximité d'installations industrielles),
- et l'accessibilité aux soins (densité médicale, temps d'accès, offre de prévention).

Les indicateurs ont été sélectionnés en fonction de leur pertinence scientifique et de leur disponibilité à l'échelle territoriale. Chaque indicateur fait l'objet d'une standardisation, permettant des comparaisons entre territoires ainsi qu'avec les références départementales, régionales et nationales.

Les analyses portent spécifiquement sur trois types de cancers : le cancer du sein, le cancer colorectal et le cancer du pancréas. Ces pathologies ont été choisies en raison de leur prévalence et de l'existence de programmes de dépistage organisé ou de recommandations de surveillance.

Pour chaque territoire, les données sont présentées sous forme de profils comparatifs, incluant les valeurs locales, départementales, régionales et nationales. Cette approche permet d'identifier les spécificités territoriales et de situer chaque territoire dans un contexte géographique élargi.

L'analyse territoriale repose sur deux niveaux géographiques : le niveau départemental et celui des territoires statistiques d'étude développés dans le cadre de ce projet. Cette double approche autorise une analyse fine des disparités infradépartementales tout en conservant une vision d'ensemble.

Les données présentées correspondent à la période la plus récente disponible au moment de l'étude. Les sources et millésimes sont précisés pour chaque indicateur. Une attention particulière a été portée à la cohérence temporelle des analyses.

L'interprétation des résultats doit tenir compte des spécificités méthodologiques de chaque indicateur : définitions, modes de calcul, populations de référence. Les valeurs manquantes ou non disponibles sont signalées par la mention « N.D. » (Non Disponible).

Cette approche s'inscrit dans les orientations de la stratégie décennale de lutte contre les cancers 2021-2030, et notamment dans son 4^e axe, qui vise à s'assurer que les progrès bénéficient à tous, en luttant contre les inégalités territoriales et sociales de santé.

Les résultats de cette analyse territoriale constituent un outil d'aide à la décision pour les acteurs locaux de santé publique. Ils permettent d'identifier les territoires prioritaires et d'adapter les actions de prévention et de prise en charge aux besoins spécifiques identifiés.

Ce travail a été réalisé par un groupe de professionnels issus de plusieurs Observatoires régionaux de la santé, en collaboration avec la Fédération nationale des observatoires régionaux de la santé, et grâce au soutien de l'Institut national du cancer.



Rapport complet : Axe 1



Rapport complet : Axe 2

Ce travail a été rendu possible grâce au financement de l'Institut national du cancer 2022 - 2025

