

Vulnérabilités sociales, environnementales et d'accès aux soins face aux cancers

Landes

INTRODUCTION

Dans la stratégie décennale de lutte contre les cancers 2021-2030, le 4^e axe vise à s'assurer que les progrès bénéficient à tous. Il s'agit en particulier de « *lutter contre les inégalités par une approche pragmatique et adaptée aux différentes populations* ». L'objectif de cette fiche action est de « *garantir l'accessibilité à la prévention primaire et secondaire et l'accès aux soins pour les personnes les plus vulnérables ; protéger les plus vulnérables et leur entourage contre les conséquences de la maladie* » et de « *mieux identifier et tenir compte des différentes vulnérabilités dans la politique de lutte contre le cancer* ».

Parmi l'ensemble des facteurs intervenant dans la survenue des différents cancers et leurs évolutions plusieurs questions peuvent être abordées. Comment les inégalités sociales sont un déterminant de la survenue des cancers ? ont un impact sur l'accès à la prévention et au dépistage ? peuvent impacter les parcours de soins des personnes avec cancer ? ont un impact sur la survie des personnes atteintes d'un cancer ? Mais également comment les inégalités territoriales ont un effet sur les parcours des personnes atteintes de cancer ? ou comment les inégalités environnementales peuvent agir comme déterminants de survenue des cancers ?

Depuis de nombreuses années, les travaux réalisés par la Fédération nationale des observatoires régionaux de la santé (Fnors) et par le réseau des ORS dans les régions et au niveau national documentent l'impact des inégalités sociales et territoriales sur l'état de santé de la population en France.

Forts de cette expérience, la Fnors et le réseau des ORS ont souhaité s'inscrire dans les orientations de la stratégie décennale de lutte contre les cancers et ont proposé de contribuer à la connaissance de l'impact des inégalités territoriales, sociales et environnementales de santé sur la survenue des cancers et les parcours de soins.

OBJECTIF DE LA FICHE

Cette fiche vise à décrire les caractéristiques de chaque territoire composant le département au regard des indicateurs de vulnérabilités sociales et environnementales, d'accès à la prévention et aux soins, et de parcours de soins pour les cancers du sein et colorectal.

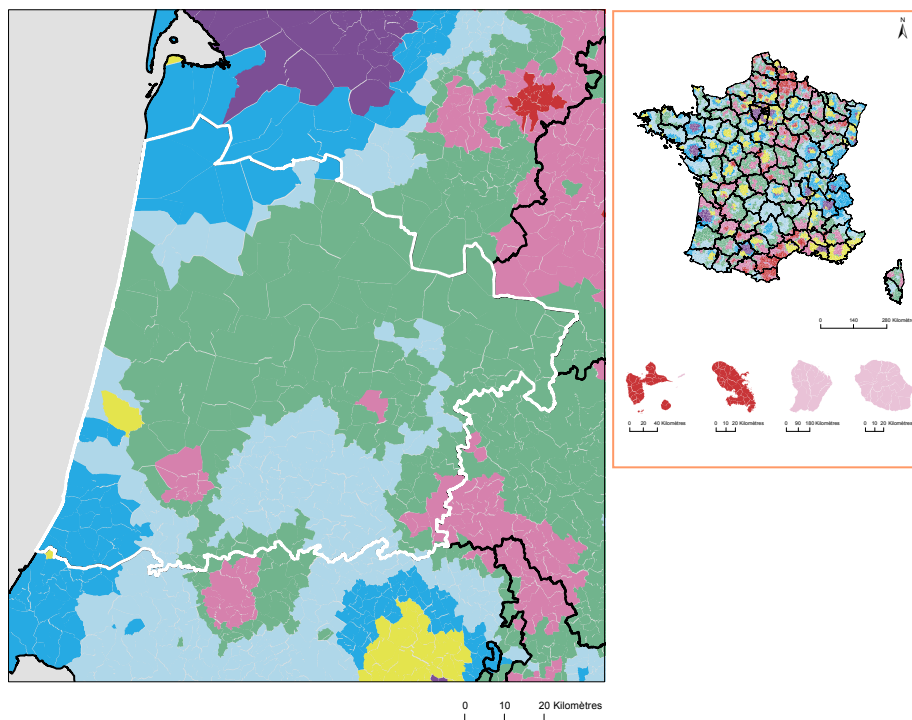
Pour le cancer du pancréas, les indicateurs ne sont présentés qu'au niveau du département du fait d'effectifs insuffisants.

PRÉSENTATION DU PROJET

Ce travail a été réalisé par un groupe de professionnels, médecins, statisticiens, démographes... issus de plusieurs Observatoires régionaux de la santé en mobilisant les données du Système national des données de santé et des différentes bases de données sur les caractéristiques de la population, l'offre de soins et les expositions environnementales.

Caractéristiques démographiques et sociales du département

Typologie sociale du département à l'échelle communale











Les indicateurs pris en compte pour établir cette typologie sociale :

- Taux de fécondité des femmes de 12-20 ans (2016 - 2022) ;
- Part de jeunes de 25-34 ans non scolarisés pas ou peu diplômés (2021) ;
- Part de cadres et professions intellectuelles supérieures de 15 ans et plus ayant un emploi (2021) ;
- Taux de chômage des 15 ans et plus (au sens du recensement) (2021) ;
- Part de foyers fiscaux non imposés (2022) ;
- Taux d'allocataires du RSA (2022) ;
- Taux d'allocataires de 20-64 ans de l'AAH (2022).

Plus d'information sur la méthode de construction de la typologie : [lien rapport](#)

Sources : Insee, État civil, RP, DGFIP, Cnaf, CCMSA - Exploitation ORS-Fnors

Répartition des communes et de la population selon les classes de la typologie sociale

Classes de typologie	Communes		Population	
	Nombre	Part (%)	Nombre	Part (%)
 Situation sociale la plus défavorisée	0	0,0	0	0,0
 Situation sociale défavorable	17	5,2	84 193	19,9
 Situation sociale plutôt défavorable	0	0,0	0	0,0
 Situation sociale intermédiaire <i>moins de cadres et de professions intellectuelles supérieures, davantage de foyers non imposés, un peu moins d'allocataires du RSA et un peu plus pour l'AAH, un peu plus de jeunes peu ou pas diplômés</i>	137	41,9	117 223	27,7
 Situation sociale intermédiaire <i>D'avantage de cadres et de professions intellectuelles supérieures, moins de foyers non imposés, un peu plus d'allocataires du RSA et de chômeurs, un peu moins d'allocataires de l'AAH</i>	1	0,3	2 057	0,5
 Situation sociale plutôt favorable <i>part de cadres et de professions intellectuelles supérieures les plus élevées</i>	0	0,0	0	0,0
 Situation sociale favorable <i>moins de cadres et de professions intellectuelles supérieures</i>	138	42,2	104 544	24,7
 Situation sociale la plus favorable <i>un peu plus de cadres et professions intellectuelles supérieures</i>	34	10,4	114 959	27,2



Caractéristiques démographiques et sociales du département

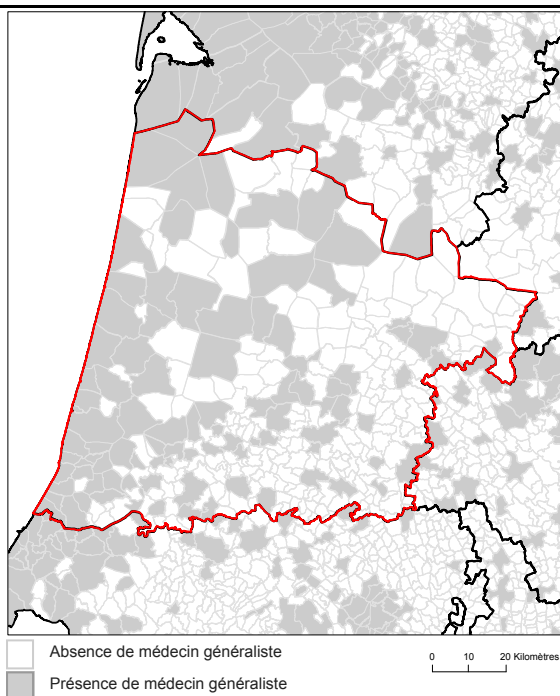


	Nom indicateur	Valeur département	Valeur Région	Minimum en France	Graphique synthétique	Maximum en France
Caractéristiques démographiques	1. Densité de population	45,8	72,2	3,4		20 238,2
	2. Rapport de dépendance <i>(nombre de personnes âgées de moins de 15 ans et de 65 ans ou plus pour 100 personnes âgées de 15 à 64 ans)</i>	87,0	84,8	56,0		97,1
	3. Indice de vieillissement <i>(nombre de personnes âgées de 65 ans et plus pour 100 jeunes de moins de 20 ans)</i>	125,1	114,4	14,3		170,5
	4. Part des habitants de 18 ans et plus	81,0 %	80,9 %	61,7 %		84,0 %
	5. Part des habitants de 50-74 ans	35,2 %	33,0 %	16,5 %		38,8 %
	6. Part des femmes de 50-74 ans	18,3 %	17,3 %	8,4 %		20,1 %
	7. Taux d'accroissement annuel moyen de la population	0,9	0,5	-0,8		1,9
	8. Part de personnes de 60 ans et plus vivant seules à domicile	29,0 %	31,0 %	25,7 %		42,6 %
	9. Taux de fécondité des femmes de 12-20 ans	4,9	5,6	2,2		52,1
Caractéristiques sociales	10. Part de jeunes de 25-34 ans non scolarisés pas ou peu diplômés (au plus brevet des collèges)	11,1 %	11,3 %	4,7 %		42,9 %
	11. Taux d'activité des 15-64 ans	76,0 %	75,1 %	63,9 %		80,7 %
	12. Part des cadres et professions intellectuelles supérieures de 15 ans et plus ayant un emploi	11,2 %	15,2 %	8,9 %		49,7 %
	13. Part de chômeurs de 15 ans et plus (au sens du recensement)	11,5 %	11,1 %	7,3 %		30,8 %
	14. Part d'enfants de moins de 25 ans vivant dans une famille sans actif occupé	9,5 %	10,2 %	5,8 %		54,2 %
	15. Part de foyers fiscaux non imposés	56,9 %	56,8 %	38,4 %		77,3 %
	16. Taux de personnes couvertes par une allocation	45,5 %	47,3 %	37,1 %		77,0 %
	17. Taux d'allocataires du RSA	4,3 %	5,0 %	2,1 %		28,0 %
	18. Taux de personnes couvertes par le RSA	3,6 %	4,7 %	1,7 %		24,7 %
	19. Taux d'allocataires de 20-64 ans de l'AAH	3,4 %	3,9 %	1,8 %		7,5 %
	20. Part de ménages ne possédant pas de voiture	7,9 %	12,7 %	7,7 %		68,2 %
Caractéristiques environnementales	21. Part des surfaces agricoles en conversion biologiques	0,3 %	1,1 %	0,0 %		8,6 %
	22. Part des surfaces biologiques totales (certifiées bio et en conversion)	6,0 %	9,1 %	0,0 %		40,8 %
	23. Part de population du territoire vivant en zones vulnérables aux nitrates d'origine agricole	54,4 %	45,8 %	0,0 %		100,0 %
	24. Densité (pour 100 km²) d'installations classées pour la protection de l'environnement	4,4	6,0	0,2		128,1
	25. Densité d'anciens sites industriels et activités de service	34,1	30,9	0,0		2 711,1
	26. Densité de sites et sols pollués ou potentiellement pollués appelant une action des pouvoirs publics	1,1	1,1	0,0		1 502,8
	27. Densité de sites « Secteurs d'information sur les sols » (SIS)	0,1	0,4	0,0		70,0
	28. Part des ménages en précarité énergétique logement en 2018	15,1 %	15,6 %	6,5 %		25,1 %



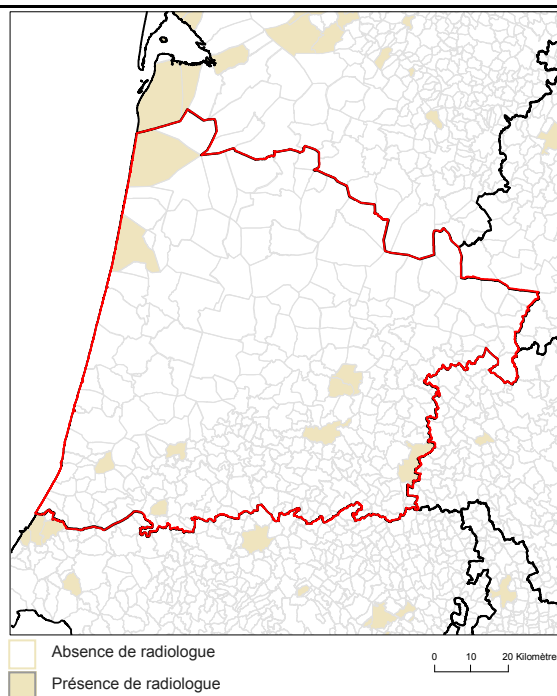
Offre de soin

Localisation des médecins généralistes



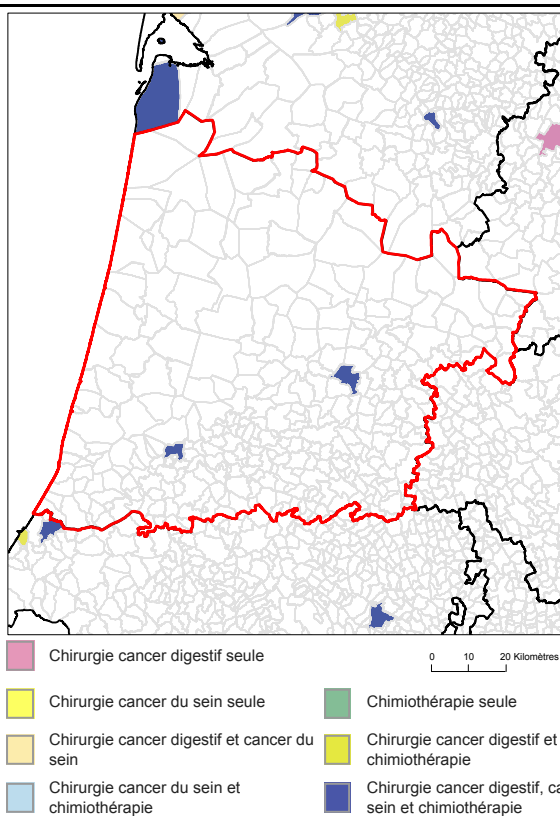
Source : RPPS au 1er janvier 2023, Traitements Drees et Fnors

Localisation des radiologues



Source : RPPS au 1er janvier 2023, Traitements Drees et Fnors

Localisation des établissements autorisés : chirurgie cancer digestifs, chirurgie cancer du sein, chimiothérapie



Source : Base ARHGOS au 14 mars 2024 - INCa, Exploitation Fnors

Part de la population selon les temps d'accès aux différents services (%)

	Moins de 15 min	15 à 29 min	30 à 59 min	1h et plus
Médecins généralistes	98,7	1,3	0,0	0,0
Radiologues	57,3	32,9	9,9	0,0
Centre autorisé chirurgie cancers du sein	30,5	39,7	26,7	3,0
Centre autorisé chirurgie cancers digestifs	29,9	39,8	27,2	3,1
Centre autorisé chimiothérapie	29,9	39,8	27,2	3,0

Sources : RPPS au 1er janvier 2023, Traitements Drees et Fnors, INCa 2024, Metric-OSRM, Exploitation Fnors



2 001 femmes ont eu un cancer du sein entre le 1er janvier 2018 et le 31 décembre 2022 dans le département



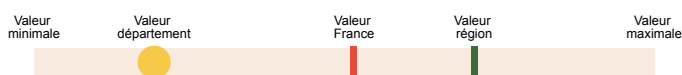
	Nom indicateur	Valeur département*	Valeur région*	Minimum en France*	Graphique synthétique	Maximum en France*
Dépistage	29. Mammographie dans les 12 à 36 mois avant le traitement	316,6	307,9	173,1		358,6
	30. Biopsie dans l'année avant le traitement	931,4	929,3	751,6		956,1
Diagnostic	31. Cancer du sein in situ ou invasif localisé	892,2	874,2	745,2		944,3
	32. Cancer du sein avec métastases	35,4	18,8	9,0		37,6
Traitement	33. Chirurgie conservatrice	749,3	734,4	529,4		780,9
	34. Mastectomie totale	185,0	228,1	175,2		379,4
	35. Chimio-thérapie conventionnelle	468,2	438,9	363,9		635,6
	36. Chimio-thérapie néoadjuvante	294,3	259,4	203,1		420,2
	37. Chimio-thérapie adjuvante	325,2	327,3	269,4		445,2
	38. Thérapies ciblées	156,5	156,4	108,0		206,9
	39. Radiothérapie	743,6	809,1	604,4		860,0
	40. Hormonothérapie	705,3	683,3	488,0		755,3
	41. Soins palliatifs	19,9	20,6	10,8		139,2
Devenir	42. Reconstruction mammaire après mastectomie totale (dans les 3 ans)	620,4	505,0	276,3		681,0
	43. Reconstruction mammaire après mastectomie totale ou partielle (dans les 3 ans)	356,8	397,0	155,1		677,7
	44. En vie sans rechute ni métastase à 3 ans	844,8	825,7	684,8		910,2
	45. Reprise de traitement ou apparition de métastases dans les 3 ans	88,1	95,1	45,6		155,4
	46. Décès dans les 3 ans	61,2	71,2	34,1		147,5

* Taux standardisés pour 1 000 habitants.

Sources : SNDS (DCIR Inter Régime - PMSI MCO), Exploitation ORS-Fnors

Cancer du côlon et du rectum

1 621 personnes ont eu un cancer colorectal entre le 1er janvier 2018 et le 31 décembre 2022 dans le département



	Nom indicateur	Valeur département*	Valeur région*	Minimum en France*	Graphique synthétique	Maximum en France*
Dépistage	47. Dépistage organisé dans les 30 mois avant le traitement	174,6	162,9	66,1		212,7
	48. Présence de facteurs de risques élevés de cancer colorectal	42,0	41,7	7,2		112,6
Diagnostic	49. Bilan de diagnostic et d'extension complet avant le 1er traitement	545,3	452,1	194,5		623,7
	50. Cancer in situ	112,0	156,3	12,8		428,1
	51. Cancer invasif non métastatique	584,1	551,7	345,9		727,6
	52. Cancer invasif avec métastases synchrones	303,9	291,9	199,8		464,5
	53. Autre cancer actif la même année	154,2	139,6	77,9		319,4
	54. Cancer du côlon	625,9	619,8	541,5		740,3
	55. Cancer du rectum	354,2	343,5	213,2		433,1
	56. Cancer du côlon et du rectum	20,0	36,7	12,3		91,9
	Traitement	57. Parcours chirurgical en urgence	100,2	105,2	39,2	
58. Parcours chirurgical non urgent		616,6	597,3	481,0		687,3
59. Parcours non chirurgical		283,2	297,5	195,8		400,1
60. Exérèse endoscopique seule		148,5	203,4	44,8		428,3
61. Chirurgie carcinologique seule		256,2	256,4	171,1		357,3
62. Traitement néo adj et chirurgie carcinologique (avec ou sans trait adjuvant)		158,9	145,2	72,9		232,5
63. Chirurgie carcinologique et traitement adjuvant		234,6	222,7	148,9		324,2
64. Chimiothérapie ou radiothérapie sans chirurgie		195,3	171,6	84,8		356,8
Devenir	65. En vie sans rechute ni métastase à 3 ans	753,1	759,8	653,9		879,0
	66. Apparition de métastases au cours des 3 premières années de traitement	115,2	134,6	50,8		230,3
	67. Reprise de traitement (après un arrêt d'au moins 6 mois) au cours des 3 premières années de traitement	183,3	132,8	46,7		236,0
	68. Décès dans les 3 ans	176,3	211,0	133,2		328,2

* Taux standardisés pour 1 000 habitants.

Source : SNDS (DCIR Inter Régime - PMSI MCO). Exploitation ORS-Fnors

626 personnes ont eu un cancer du pancréas entre le 1er janvier 2018 et le 31 décembre 2022 dans le département



	Nom indicateur	Valeur département*	Valeur région*	Minimum en France*	Graphique synthétique	Maximum en France*
Diagnostic	69. Niveau de gravité au diagnostic élevé (<i>métastases synchrones</i>)	561,2	512,9	232,6		645,5
Traitement	70. Pas de traitement (<i>ni chirurgie, ni chimiothérapie</i>)	301,2	235,0	176,4		465,7
	71. Chimiothérapie seule**	700,6	588,4	288,8		816,6
	72. Chimiothérapie néoadjuvante et chirurgie thérapeutique**	34,1	96,2	14,5		274,3
	73. Chirurgie thérapeutique et chimiothérapie adjuvante**	66,3	112,9	29,9		329,1
Devenir	74. Décès dans les 3 mois après le diagnostic	265,2	198,1	123,0		331,0
	75. Décès dans les 3 à 6 mois après le diagnostic	160,8	99,9	27,7		290,6
	76. Décès dans les 6 à 12 mois après le diagnostic	165,9	169,1	73,0		322,1
	77. Décès plus d'un an après le diagnostic	39,3	86,0	13,0		159,2

* Taux standardisés pour 1 000 habitants.

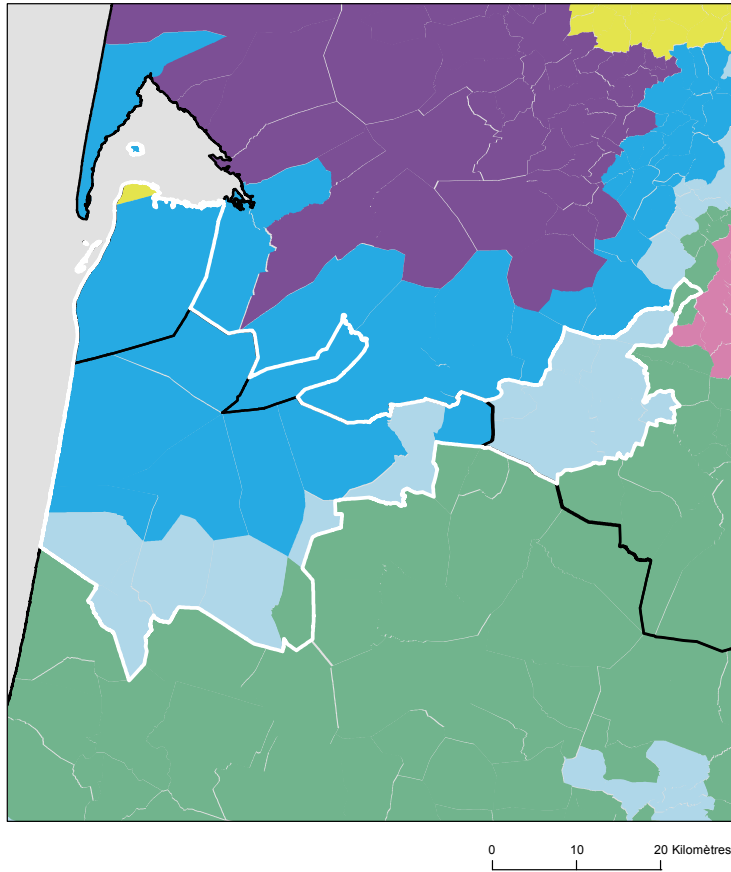
** Parmi les patients ayant eu un traitement

Source : SNDS (DCIR Inter Régime - PMSI MCO). Exploitation ORS-Fnors



Caractéristiques démographiques et sociales du territoire - 40#53

Typologie sociale du territoire à l'échelle communale



Comment les territoires d'études ont été bâtis ?

Notre objectif lors de la construction de ces territoires était de proposer des zones :

- suffisamment fine pour mesurer des disparités territoriales ;
- ayant des caractéristiques sociales relativement proches en leurs sein ;
- suffisamment peuplées pour disposer d'indicateurs fiables.

Les variables et analyses utilisées pour construire la typologie sociale présentée page 2 ont été mobilisées.









Les territoires ont été construits en agrégeant les communes selon leurs caractéristiques sociales en respectant la contiguïté géographique, sans contrainte de frontière administrative, et avec une taille minimale de la population fixée à environ 100 000 habitants.

411 zones différentes pouvant pour certaines être à cheval sur un ou plusieurs départements ont ainsi été définies pour la France (hors Mayotte).

Plus d'information sur la méthode de construction de la typologie : [lien rapport](#)

Sources : Insee, État civil, RP, DGFIP, Cnaf, CCMSA - Exploitation ORS-Fnors
La composition communale du territoire est disponible en cliquant [ici](#)

Répartition des communes et de la population selon les classes de la typologie sociale

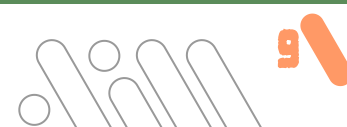
Classes de typologie	Communes		Population	
	Nombre	Part (%)	Nombre	Part (%)
 Situation sociale la plus défavorisée	0	0,0 %	0	0,0 %
 Situation sociale défavorable	0	0,0 %	0	0,0 %
 Situation sociale plutôt défavorable	0	0,0 %	0	0,0 %
 Situation sociale intermédiaire moins de cadres et de professions intellectuelles supérieures, davantage de foyers non imposés, un peu moins d'allocataires du RSA et un peu plus pour l'AAH, un peu plus de jeunes peu ou pas diplômés	2	7,4 %	3 723	3,4 %
 Situation sociale intermédiaire Davantage de cadres et de professions intellectuelles supérieures, moins de foyers non imposés, un peu plus d'allocataires du RSA et de chômeurs, un peu moins d'allocataires de l'AAH	1	3,7 %	11 259	10,4 %
 Situation sociale plutôt favorable part de cadres et de professions intellectuelles supérieures les plus élevées	0	0,0 %	0	0,0 %
 Situation sociale favorable moins de cadres et de professions intellectuelles supérieures	14	51,9 %	12 073	11,2 %
 Situation sociale la plus favorable un peu plus de cadres et professions intellectuelles supérieures	10	37,0 %	80 923	74,9 %



Caractéristiques démographiques et sociales du territoire - 40#53



	Nom indicateur	Valeur territoire	Valeur département	Minimum en France	Graphique synthétique	Maximum en France
Caractéristiques démographiques	1. Densité de population	65,5	45,8	1,9		38 851,0
	2. Rapport de dépendance <i>(nombre de personnes âgées de moins de 15 ans et de 65 ans ou plus pour 100 personnes âgées de 15 à 64 ans)</i>	96,5	87,0	45,8		107,8
	3. Indice de vieillissement <i>(nombre de personnes âgées de 65 ans et plus pour 100 jeunes de moins de 20 ans)</i>	168,3	125,1	8,6		196,0
	4. Part des habitants de 18 ans et plus	83,2 %	81,0 %	57,5 %		86,6 %
	5. Part des habitants de 50-74 ans	38,1 %	35,2 %	13,4 %		40,1 %
	6. Part des femmes de 50-74 ans	20,3 %	18,3 %	6,4 %		21,2 %
	7. Taux d'accroissement annuel moyen de la population	1,3	0,9	-1,4		2,4
	8. Part de personnes de 60 ans et plus vivant seules à domicile	31,1 %	29,0 %	21,8 %		49,0 %
	9. Taux de fécondité des femmes de 12-20 ans	4,5	4,9	0,5		64,5
Caractéristiques sociales	10. Part de jeunes de 25-34 ans non scolarisés pas ou peu diplômés (au plus brevet des collèges)	10,8 %	11,1 %	2,6 %		50,4 %
	11. Taux d'activité des 15-64 ans	75,4 %	76,0 %	57,4 %		83,0 %
	12. Part des cadres et professions intellectuelles supérieures de 15 ans et plus ayant un emploi	14,5 %	11,2 %	7,1 %		57,3 %
	13. Part de chômeurs de 15 ans et plus (au sens du recensement)	12,2 %	11,5 %	5,9 %		35,3 %
	14. Part d'enfants de moins de 25 ans vivant dans une famille sans actif occupé	9,1 %	9,5 %	2,4 %		61,8 %
	15. Part de foyers fiscaux non imposés	51,4 %	56,9 %	30,8 %		81,3 %
	16. Taux de personnes couvertes par une allocation	40,4 %	45,5 %	24,4 %		80,4 %
	17. Taux d'allocataires du RSA	3,6 %	4,3 %	1,3 %		37,0 %
	18. Taux de personnes couvertes par le RSA	3,0 %	3,6 %	0,9 %		29,6 %
	19. Taux d'allocataires de 20-64 ans de l'AAH	3,0 %	3,4 %	0,7 %		7,7 %
	20. Part de ménages ne possédant pas de voiture	8,9 %	7,9 %	4,2 %		79,0 %
Caractéristiques environnementales	21. Part des surfaces agricoles en conversion biologiques	0,6 %	0,3 %	0,0 %		97,2 %
	22. Part des surfaces biologiques totales (certifiées bio et en conversion)	13,5 %	6,0 %	0,0 %		97,2 %
	23. Part de population du territoire vivant en zones vulnérables aux nitrates d'origine agricole	8,9 %	54,4 %	0,0 %		100,0 %
	24. Densité (pour 100 km²) d'installations classées pour la protection de l'environnement	4,5	4,4	0,0		353,2
	25. Densité d'anciens sites industriels et activités de service	43,9	34,1	0,0		10 179,4
	26. Densité de sites et sols pollués ou potentiellement pollués appelant une action des pouvoirs publics	1,8	1,1	0,0		254,7
	27. Densité de sites « Secteurs d'information sur les sols » (SIS)	0,6	0,1	0,0		169,8
	28. Part des ménages en précarité énergétique logement en 2018	12,8 %	15,1 %	5,0 %		24,9 %



Cancer du sein - 40#53

628 femmes ont eu un cancer du sein entre le 1er janvier 2018 et le 31 décembre 2022 dans le territoire

Ce territoire fait partie de la classe D des parcours des femmes présentant un cancer du sein qui se caractérise de la manière suivante : Territoires avec un diagnostic de cancer plutôt précoce, surtout traité par chirurgie conservatrice et hormonothérapie, avec des rechutes moins fréquentes qu'en moyenne en France. Au niveau socio-démographique, il s'agit de territoires plutôt vieillissants et socialement favorisés. Concernant l'offre de soins, cette classe se caractérise par un accès aux médecins généralistes et aux traitements en oncologie plus difficile qu'en moyenne en France.



	Nom indicateur	Valeur territoire*	Valeur département*	Minimum en France*	Graphique synthétique	Maximum en France*
Dépistage	29. Mammographie dans les 12 à 36 mois avant le traitement	333,6	316,6	154,4		410,0
	30. Biopsie dans l'année avant le traitement	924,7	931,4	720,2		971,3
Diagnostic	31. Cancer du sein in situ ou invasif localisé	907,1	892,2	694,3		965,8
	32. Cancer du sein avec métastases	17,5	35,4	3,2		47,4
Traitement	33. Chirurgie conservatrice	750,1	749,3	513,5		816,7
	34. Mastectomie totale	253,3	185,0	135,7		408,9
	35. Chimiothérapie conventionnelle	439,2	468,2	311,3		640,8
	36. Chimiothérapie néoadjuvante	271,3	294,3	170,4		449,6
	37. Chimiothérapie adjuvante	329,6	325,2	245,8		489,9
	38. Thérapies ciblées	172,4	156,5	100,8		235,2
	39. Radiothérapie	821,6	743,6	604,7		890,9
	40. Hormonothérapie	677,4	705,3	481,6		758,2
	41. Soins palliatifs	17,4	19,9	4,3		138,8
Devenir	42. Reconstruction mammaire après mastectomie totale	549,0	620,4	155,4		818,5
	43. Reconstruction mammaire après mastectomie totale ou partielle	299,9	356,8	137,4		870,5
	44. En vie sans rechute ni métastase à 3 ans	870,6	844,8	664,6		899,6
	45. Reprise de traitement ou apparition de métastases dans les 3 ans	63,2	88,1	45,0		191,3
	46. Décès dans les 3 ans	63,2	61,2	26,5		180,6

* Taux standardisés pour 1 000 habitants.

Sources : SNDS (DCIR Inter Régime - PMSI MCO), Exploitation ORS-Fnors

Cancer du côlon et du rectum - 40#53

527 personnes ont eu un cancer colorectal entre le 1er janvier 2018 et le 31 décembre 2022 dans le territoire

Ce territoire fait partie de la classe C des parcours des personnes présentant un cancer du côlon et du rectum qui se caractérise de la manière suivante :

Territoires avec davantage de parcours non chirurgicaux, des rechutes plus fréquentes et moins de dépistage chez les personnes de 50 à 74 ans. On y retrouve davantage de personnes prises en charge en affections de longue durée (ALD) pour un cancer colorectal. Au niveau socio-démographique, ces territoires se caractérisent par une population plutôt vieillissante. Concernant l'offre de soin, l'accès aux traitements en cancérologie y est plutôt meilleur qu'en moyenne en France.



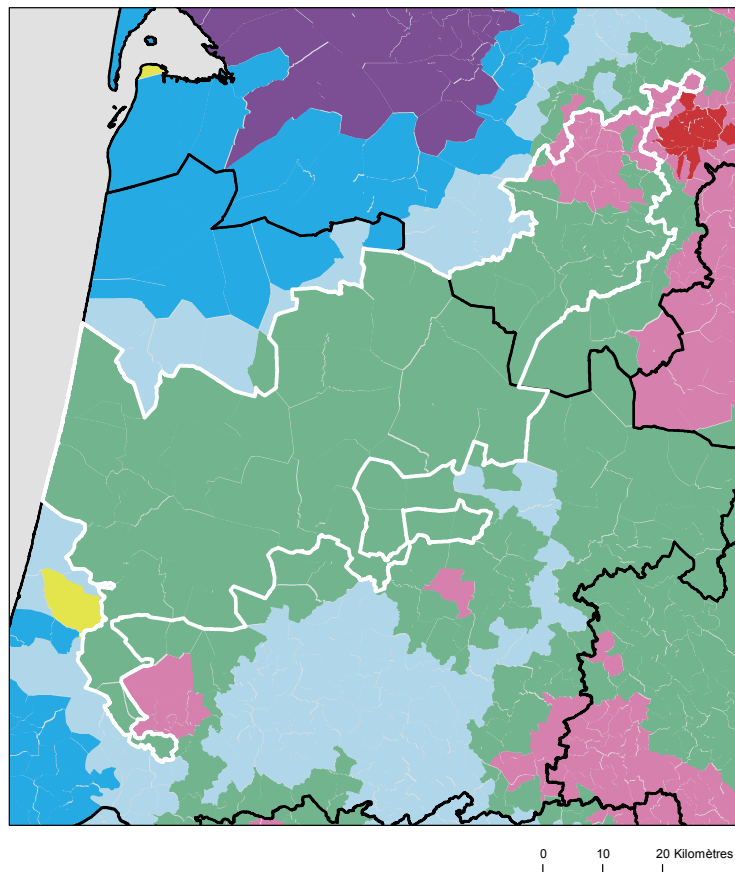
	Nom indicateur*	Valeur territoire*	Valeur département*	Minimum en France*	Graphique synthétique	Maximum en France*
Dépistage	47. Dépistage organisé dans les 30 mois avant le traitement	158,5	174,6	55,6		260,4
	48. Présence de facteurs de risques élevés de cancer colorectal	31,8	42,0	0,0		139,9
Diagnostic	49. Bilan de diagnostic et d'extension complet avant le 1er traitement	552,7	545,3	134,3		843,3
	50. Cancer in situ	238,1	112,0	7,1		500,1
	51. Cancer invasif non métastatique	548,7	584,1	306,0		796,6
	52. Cancer invasif avec métastases synchrones	213,2	303,9	140,4		512,9
	53. Autre cancer actif la même année	161,6	154,2	53,8		372,1
	54. Cancer du côlon	633,1	625,9	391,5		778,9
	55. Cancer du rectum	319,6	354,2	183,5		537,8
	56. Cancer du côlon et du rectum	47,3	20,0	4,7		143,5
Traitement	57. Parcours chirurgical en urgence	38,3	100,2	28,8		287,6
	58. Parcours chirurgical non urgent	676,4	616,6	356,9		776,1
	59. Parcours non chirurgical	285,3	283,2	149,1		591,4
	60. Exérèse endoscopique seule	236,4	148,5	33,4		523,6
	61. Chirurgie carcinologique seule	320,7	256,2	138,6		415,0
	62. Traitement néo adj et chirurgie carcinologique (avec ou sans trait adjuvant)	148,6	158,9	40,8		293,4
	63. Chirurgie carcinologique et traitement adjuvant	124,3	234,6	60,7		436,9
	64. Chimiothérapie ou radiothérapie sans chirurgie	170,0	195,3	67,4		406,9
Devenir	65. En vie sans rechute ni métastase à 3 ans	604,8	753,1	331,4		919,0
	66. Apparition de métastases au cours des 3 premières années de traitement	291,2	115,2	17,1		416,0
	67. Reprise de traitement (après un arrêt d'au moins 6 mois) au cours des 3 premières années de traitement	292,4	183,3	27,3		574,6
	68. Décès dans les 3 ans	200,9	176,3	71,4		490,0

* Taux standardisé pour 1 000 habitants.

Source : SNDS (DCIR Inter Régime - PMSI MCO). Exploitation ORS-Fnors

Caractéristiques démographiques et sociales du territoire - 40#54

Typologie sociale du territoire à l'échelle communale



Comment les territoires d'études ont été bâtis ?

Notre objectif lors de la construction de ces territoires était de proposer des zones :

- suffisamment fine pour mesurer des disparités territoriales ;
- ayant des caractéristiques sociales relativement proches en leurs sein ;
- suffisamment peuplées pour disposer d'indicateurs fiables.

Les variables et analyses utilisées pour construire la typologie sociale présentée page 2 ont été mobilisées.

Les territoires ont été construits en agrégeant les communes selon leurs caractéristiques sociales en respectant la contiguïté géographique, sans contrainte de frontière administrative, et avec une taille minimale de la population fixée à environ 100 000 habitants.

411 zones différentes pouvant pour certaines être à cheval sur un ou plusieurs départements ont ainsi été définies pour la France (hors Mayotte).

Plus d'information sur la méthode de construction de la typologie : [lien rapport](#)

Sources : Insee, État civil, RP, DGFIP, Cnaf, CCMSA - Exploitation ORS-Fnors
La composition communale du territoire est disponible en cliquant [ici](#)

Répartition des communes et de la population selon les classes de la typologie sociale

Classes de typologie	Communes		Population	
	Nombre	Part (%)	Nombre	Part (%)
Situation sociale la plus défavorisée	0	0,0 %	0	0,0 %
Situation sociale défavorable	28	27,7 %	32 087	32,7 %
Situation sociale plutôt défavorable	0	0,0 %	0	0,0 %
Situation sociale intermédiaire moins de cadres et de professions intellectuelles supérieures, davantage de foyers non imposés, un peu moins d'allocataires du RSA et un peu plus pour l'AAH, un peu plus de jeunes peu ou pas diplômés	73	72,3 %	66 139	67,3 %
Situation sociale intermédiaire Davantage de cadres et de professions intellectuelles supérieures, moins de foyers non imposés, un peu plus d'allocataires du RSA et de chômeurs, un peu moins d'allocataires de l'AAH	0	0,0 %	0	0,0 %
Situation sociale plutôt favorable part de cadres et de professions intellectuelles supérieures les plus élevées	0	0,0 %	0	0,0 %
Situation sociale favorable moins de cadres et de professions intellectuelles supérieures	0	0,0 %	0	0,0 %
Situation sociale la plus favorable un peu plus de cadres et professions intellectuelles supérieures	0	0,0 %	0	0,0 %

Caractéristiques démographiques et sociales du territoire - 40#54



	Nom indicateur	Valeur territoire	Valeur département	Minimum en France	Graphique synthétique	Maximum en France
Caractéristiques démographiques	1. Densité de population	25,5	45,8	1,9		38 851,0
	2. Rapport de dépendance <i>(nombre de personnes âgées de moins de 15 ans et de 65 ans ou plus pour 100 personnes âgées de 15 à 64 ans)</i>	88,3	87,0	45,8		107,8
	3. Indice de vieillissement <i>(nombre de personnes âgées de 65 ans et plus pour 100 jeunes de moins de 20 ans)</i>	119,2	125,1	8,6		196,0
	4. Part des habitants de 18 ans et plus	80,2 %	81,0 %	57,5 %		86,6 %
	5. Part des habitants de 50-74 ans	35,5 %	35,2 %	13,4 %		40,1 %
	6. Part des femmes de 50-74 ans	18,2 %	18,3 %	6,4 %		21,2 %
	7. Taux d'accroissement annuel moyen de la population	0,7	0,9	-1,4		2,4
	8. Part de personnes de 60 ans et plus vivant seules à domicile	28,9 %	29,0 %	21,8 %		49,0 %
	9. Taux de fécondité des femmes de 12-20 ans	6,6	4,9	0,5		64,5
Caractéristiques sociales	10. Part de jeunes de 25-34 ans non scolarisés pas ou peu diplômés (au plus brevet des collèges)	13,4 %	11,1 %	2,6 %		50,4 %
	11. Taux d'activité des 15-64 ans	75,8 %	76,0 %	57,4 %		83,0 %
	12. Part des cadres et professions intellectuelles supérieures de 15 ans et plus ayant un emploi	10,6 %	11,2 %	7,1 %		57,3 %
	13. Part de chômeurs de 15 ans et plus (au sens du recensement)	12,3 %	11,5 %	5,9 %		35,3 %
	14. Part d'enfants de moins de 25 ans vivant dans une famille sans actif occupé	10,7 %	9,5 %	2,4 %		61,8 %
	15. Part de foyers fiscaux non imposés	60,7 %	56,9 %	30,8 %		81,3 %
	16. Taux de personnes couvertes par une allocation	46,6 %	45,5 %	24,4 %		80,4 %
	17. Taux d'allocataires du RSA	5,2 %	4,3 %	1,3 %		37,0 %
	18. Taux de personnes couvertes par le RSA	4,7 %	3,6 %	0,9 %		29,6 %
	19. Taux d'allocataires de 20-64 ans de l'AAH	3,6 %	3,4 %	0,7 %		7,7 %
	20. Part de ménages ne possédant pas de voiture	8,7 %	7,9 %	4,2 %		79,0 %
Caractéristiques environnementales	21. Part des surfaces agricoles en conversion biologiques	1,5 %	0,3 %	0,0 %		97,2 %
	22. Part des surfaces biologiques totales (certifiées bio et en conversion)	14,3 %	6,0 %	0,0 %		97,2 %
	23. Part de population du territoire vivant en zones vulnérables aux nitrates d'origine agricole	19,9 %	54,4 %	0,0 %		100,0 %
	24. Densité (pour 100 km²) d'installations classées pour la protection de l'environnement	3,4	4,4	0,0		353,2
	25. Densité d'anciens sites industriels et activités de service	14,3	34,1	0,0		10 179,4
	26. Densité de sites et sols pollués ou potentiellement pollués appelant une action des pouvoirs publics	1,2	1,1	0,0		254,7
	27. Densité de sites « Secteurs d'information sur les sols » (SIS)	0,1	0,1	0,0		169,8
	28. Part des ménages en précarité énergétique logement en 2018	18,5 %	15,1 %	5,0 %		24,9 %

Cancer du sein - 40#54

479 femmes ont eu un cancer du sein entre le 1er janvier 2018 et le 31 décembre 2022 dans le territoire

Ce territoire fait partie de la classe E des parcours des femmes présentant un cancer du sein qui se caractérise de la manière suivante : Territoires avec un diagnostic de cancer relativement tardif, surtout traité par chirurgie conservatrice, radiothérapie, hormonothérapie et chimiothérapie adjuvante, avec des rechutes moins fréquentes qu'en moyenne en France. Au niveau socio-démographique, ces territoires sont moins densément peuplés, la population y est plutôt vieillissante et socialement favorisée. Concernant l'offre de soin, l'accès aux médecins généralistes est plutôt aisé, mais le temps d'accès à un centre de radiodiagnostic y est plus long qu'en moyenne en France.



	Nom indicateur	Valeur territoire*	Valeur département*	Minimum en France*	Graphique synthétique	Maximum en France*
Dépistage	29. Mammographie dans les 12 à 36 mois avant le traitement	308,2	316,6	154,4		410,0
	30. Biopsie dans l'année avant le traitement	934,5	931,4	720,2		971,3
Diagnostic	31. Cancer du sein in situ ou invasif localisé	875,0	892,2	694,3		965,8
	32. Cancer du sein avec métastases	29,6	35,4	3,2		47,4
Traitement	33. Chirurgie conservatrice	767,3	749,3	513,5		816,7
	34. Mastectomie totale	244,7	185,0	135,7		408,9
	35. Chimiothérapie conventionnelle	444,7	468,2	311,3		640,8
	36. Chimiothérapie néoadjuvante	276,3	294,3	170,4		449,6
	37. Chimiothérapie adjuvante	342,3	325,2	245,8		489,9
	38. Thérapies ciblées	171,8	156,5	100,8		235,2
	39. Radiothérapie	779,0	743,6	604,7		890,9
	40. Hormonothérapie	726,6	705,3	481,6		758,2
	41. Soins palliatifs	13,7	19,9	4,3		138,8
Devenir	42. Reconstruction mammaire après mastectomie totale	562,0	620,4	155,4		818,5
	43. Reconstruction mammaire après mastectomie totale ou partielle	373,6	356,8	137,4		870,5
	44. En vie sans rechute ni métastase à 3 ans	868,6	844,8	664,6		899,6
	45. Reprise de traitement ou apparition de métastases dans les 3 ans	93,0	88,1	45,0		191,3
	46. Décès dans les 3 ans	31,1	61,2	26,5		180,6

* Taux standardisés pour 1 000 habitants.

Sources : SNDS (DCIR Inter Régime - PMSI MCO), Exploitation ORS-Fnors

Cancer du côlon et du rectum - 40#54

376 personnes ont eu un cancer colorectal entre le 1er janvier 2018 et le 31 décembre 2022 dans le territoire

Ce territoire fait partie de la classe A des parcours des personnes présentant un cancer du côlon et du rectum qui se caractérise de la manière suivante :
Territoires avec moins de parcours chirurgicaux et des rechutes moins fréquentes qu'en moyenne en France. Au niveau socio-démographique, ces territoires sont relativement vieillissants et moins densément peuplés. Concernant l'offre de soins, l'accès aux traitements en cancérologie y est légèrement plus difficile qu'en moyenne en France.



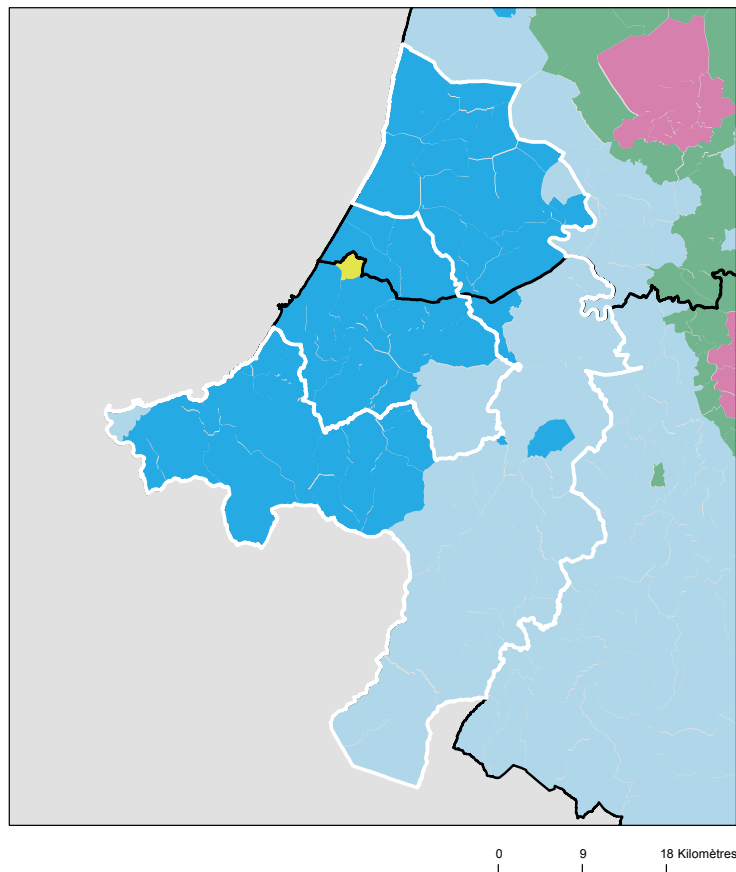
	Nom indicateur*	Valeur territoire*	Valeur département*	Minimum en France*	Graphique synthétique	Maximum en France*
Dépistage	47. Dépistage organisé dans les 30 mois avant le traitement	146,3	174,6	55,6		260,4
	48. Présence de facteurs de risques élevés de cancer colorectal	126,4	42,0	0,0		139,9
Diagnostic	49. Bilan de diagnostic et d'extension complet avant le 1er traitement	221,9	545,3	134,3		843,3
	50. Cancer in situ	118,5	112,0	7,1		500,1
	51. Cancer invasif non métastatique	573,9	584,1	306,0		796,6
	52. Cancer invasif avec métastases synchrones	307,7	303,9	140,4		512,9
	53. Autre cancer actif la même année	183,8	154,2	53,8		372,1
	54. Cancer du côlon	581,7	625,9	391,5		778,9
	55. Cancer du rectum	406,6	354,2	183,5		537,8
	56. Cancer du côlon et du rectum	11,7	20,0	4,7		143,5
Traitement	57. Parcours chirurgical en urgence	150,5	100,2	28,8		287,6
	58. Parcours chirurgical non urgent	552,6	616,6	356,9		776,1
	59. Parcours non chirurgical	296,9	283,2	149,1		591,4
	60. Exérèse endoscopique seule	211,9	148,5	33,4		523,6
	61. Chirurgie carcinologique seule	209,1	256,2	138,6		415,0
	62. Traitement néo adj et chirurgie carcinologique (avec ou sans trait adjuvant)	175,0	158,9	40,8		293,4
	63. Chirurgie carcinologique et traitement adjuvant	206,1	234,6	60,7		436,9
	64. Chimiothérapie ou radiothérapie sans chirurgie	162,2	195,3	67,4		406,9
Devenir	65. En vie sans rechute ni métastase à 3 ans	789,6	753,1	331,4		919,0
	66. Apparition de métastases au cours des 3 premières années de traitement	53,7	115,2	17,1		416,0
	67. Reprise de traitement (après un arrêt d'au moins 6 mois) au cours des 3 premières années de traitement	160,2	183,3	27,3		574,6
	68. Décès dans les 3 ans	162,8	176,3	71,4		490,0

* Taux standardisé pour 1 000 habitants.

Source : SNDS (DCIR Inter Régime - PMSI MCO). Exploitation ORS-Fnors

Caractéristiques démographiques et sociales du territoire - 40#159

Typologie sociale du territoire à l'échelle communale



Comment les territoires d'études ont été bâtis ?

Notre objectif lors de la construction de ces territoires était de proposer des zones :

- suffisamment fine pour mesurer des disparités territoriales ;
- ayant des caractéristiques sociales relativement proches en leurs sein ;
- suffisamment peuplées pour disposer d'indicateurs fiables.

Les variables et analyses utilisées pour construire la typologie sociale présentée page 2 ont été mobilisées.

Les territoires ont été construits en agrégeant les communes selon leurs caractéristiques sociales en respectant la contiguïté géographique, sans contrainte de frontière administrative, et avec une taille minimale de la population fixée à environ 100 000 habitants.

411 zones différentes pouvant pour certaines être à cheval sur un ou plusieurs départements ont ainsi été définies pour la France (hors Mayotte).

Plus d'information sur la méthode de construction de la typologie : [lien rapport](#)

Sources : Insee, État civil, RP, DGFIP, Cnaf, CCMSA - Exploitation ORS-Fnors
La composition communale du territoire est disponible en cliquant [ici](#)

Répartition des communes et de la population selon les classes de la typologie sociale

Classes de typologie	Communes		Population	
	Nombre	Part (%)	Nombre	Part (%)
■ Situation sociale la plus défavorisée	0	0,0 %	0	0,0 %
■ Situation sociale défavorable	0	0,0 %	0	0,0 %
■ Situation sociale plutôt défavorable	0	0,0 %	0	0,0 %
■ Situation sociale intermédiaire moins de cadres et de professions intellectuelles supérieures, davantage de foyers non imposés, un peu moins d'allocataires du RSA et un peu plus pour l'AAH, un peu plus de jeunes peu ou pas diplômés	0	0,0 %	0	0,0 %
■ Situation sociale intermédiaire Davantage de cadres et de professions intellectuelles supérieures, moins de foyers non imposés, un peu plus d'allocataires du RSA et de chômeurs, un peu moins d'allocataires de l'AAH	0	0,0 %	0	0,0 %
■ Situation sociale plutôt favorable part de cadres et de professions intellectuelles supérieures les plus élevées	0	0,0 %	0	0,0 %
■ Situation sociale favorable moins de cadres et de professions intellectuelles supérieures	32	43,2 %	38 796	22,4 %
■ Situation sociale la plus favorable un peu plus de cadres et professions intellectuelles supérieures	42	56,8 %	134 556	77,6 %

Caractéristiques démographiques et sociales du territoire - 40#159



	Nom indicateur	Valeur territoire	Valeur département	Minimum en France	Graphique synthétique	Maximum en France
Caractéristiques démographiques	1. Densité de population	114,0	45,8	1,9		38 851,0
	2. Rapport de dépendance <i>(nombre de personnes âgées de moins de 15 ans et de 65 ans ou plus pour 100 personnes âgées de 15 à 64 ans)</i>	85,1	87,0	45,8		107,8
	3. Indice de vieillissement <i>(nombre de personnes âgées de 65 ans et plus pour 100 jeunes de moins de 20 ans)</i>	121,4	125,1	8,6		196,0
	4. Part des habitants de 18 ans et plus	80,7 %	81,0 %	57,5 %		86,6 %
	5. Part des habitants de 50-74 ans	34,1 %	35,2 %	13,4 %		40,1 %
	6. Part des femmes de 50-74 ans	17,8 %	18,3 %	6,4 %		21,2 %
	7. Taux d'accroissement annuel moyen de la population	1,2	0,9	-1,4		2,4
	8. Part de personnes de 60 ans et plus vivant seules à domicile	30,0 %	29,0 %	21,8 %		49,0 %
	9. Taux de fécondité des femmes de 12-20 ans	2,1	4,9	0,5		64,5
Caractéristiques sociales	10. Part de jeunes de 25-34 ans non scolarisés pas ou peu diplômés (au plus brevet des collèges)	7,4 %	11,1 %	2,6 %		50,4 %
	11. Taux d'activité des 15-64 ans	77,7 %	76,0 %	57,4 %		83,0 %
	12. Part des cadres et professions intellectuelles supérieures de 15 ans et plus ayant un emploi	13,3 %	11,2 %	7,1 %		57,3 %
	13. Part de chômeurs de 15 ans et plus (au sens du recensement)	10,2 %	11,5 %	5,9 %		35,3 %
	14. Part d'enfants de moins de 25 ans vivant dans une famille sans actif occupé	7,4 %	9,5 %	2,4 %		61,8 %
	15. Part de foyers fiscaux non imposés	54,1 %	56,9 %	30,8 %		81,3 %
	16. Taux de personnes couvertes par une allocation	45,6 %	45,5 %	24,4 %		80,4 %
	17. Taux d'allocataires du RSA	3,5 %	4,3 %	1,3 %		37,0 %
	18. Taux de personnes couvertes par le RSA	2,6 %	3,6 %	0,9 %		29,6 %
	19. Taux d'allocataires de 20-64 ans de l'AAH	3,3 %	3,4 %	0,7 %		7,7 %
	20. Part de ménages ne possédant pas de voiture	7,8 %	7,9 %	4,2 %		79,0 %
Caractéristiques environnementales	21. Part des surfaces agricoles en conversion biologiques	1,2 %	0,3 %	0,0 %		97,2 %
	22. Part des surfaces biologiques totales (certifiées bio et en conversion)	7,0 %	6,0 %	0,0 %		97,2 %
	23. Part de population du territoire vivant en zones vulnérables aux nitrates d'origine agricole	0,0 %	54,4 %	0,0 %		100,0 %
	24. Densité (pour 100 km²) d'installations classées pour la protection de l'environnement	6,2	4,4	0,0		353,2
	25. Densité d'anciens sites industriels et activités de service	47,6	34,1	0,0		10 179,4
	26. Densité de sites et sols pollués ou potentiellement pollués appelant une action des pouvoirs publics	0,9	1,1	0,0		254,7
	27. Densité de sites « Secteurs d'information sur les sols » (SIS)	0,1	0,1	0,0		169,8
	28. Part des ménages en précarité énergétique logement en 2018	12,5 %	15,1 %	5,0 %		24,9 %

Cancer du sein - 40#159

682 femmes ont eu un cancer du sein entre le 1er janvier 2018 et le 31 décembre 2022 dans le territoire

Ce territoire fait partie de la classe C des parcours des femmes présentant un cancer du sein qui se caractérise de la manière suivante : Territoires avec un diagnostic de cancer plutôt précoce, plus souvent traité par chimiothérapie néo-adjuvante mais moins par chimiothérapie conventionnelle, radiothérapie ou hormonothérapie, avec un bon dépistage des femmes de 50-74 ans. Au niveau socio-démographique, ces territoires sont plus densément peuplés et socialement plutôt favorisés. Concernant l'offre de soins, ils sont en moyenne plus proches des structures de soins pour le diagnostic et le traitement des cancers, mais les personnes ont moins de médecin traitant en activité qu'en moyenne en France.



	Nom indicateur	Valeur territoire*	Valeur département*	Minimum en France*	Graphique synthétique	Maximum en France*
Dépistage	29. Mammographie dans les 12 à 36 mois avant le traitement	310,4	316,6	154,4		410,0
	30. Biopsie dans l'année avant le traitement	936,4	931,4	720,2		971,3
Diagnostic	31. Cancer du sein in situ ou invasif localisé	898,8	892,2	694,3		965,8
	32. Cancer du sein avec métastases	21,8	35,4	3,2		47,4
Traitement	33. Chirurgie conservatrice	768,2	749,3	513,5		816,7
	34. Mastectomie totale	176,0	185,0	135,7		408,9
	35. Chimiothérapie conventionnelle	436,9	468,2	311,3		640,8
	36. Chimiothérapie néoadjuvante	273,8	294,3	170,4		449,6
	37. Chimiothérapie adjuvante	302,4	325,2	245,8		489,9
	38. Thérapies ciblées	167,2	156,5	100,8		235,2
	39. Radiothérapie	822,9	743,6	604,7		890,9
	40. Hormonothérapie	665,3	705,3	481,6		758,2
	41. Soins palliatifs	18,8	19,9	4,3		138,8
Devenir	42. Reconstruction mammaire après mastectomie totale	713,4	620,4	155,4		818,5
	43. Reconstruction mammaire après mastectomie totale ou partielle	561,6	356,8	137,4		870,5
	44. En vie sans rechute ni métastase à 3 ans	824,2	844,8	664,6		899,6
	45. Reprise de traitement ou apparition de métastases dans les 3 ans	86,9	88,1	45,0		191,3
	46. Décès dans les 3 ans	81,0	61,2	26,5		180,6

* Taux standardisés pour 1 000 habitants.

Sources : SNDS (DCIR Inter Régime - PMSI MCO), Exploitation ORS-Fnors

Cancer du côlon et du rectum - 40#159

486 personnes ont eu un cancer colorectal entre le 1er janvier 2018 et le 31 décembre 2022 dans le territoire

Ce territoire fait partie de la classe E des parcours des personnes présentant un cancer du côlon et du rectum qui se caractérise de la manière suivante :

Territoires avec un diagnostic de cancer tardif, surtout traité par chirurgie et un bon dépistage chez les personnes de 50 à 74 ans. Au niveau socio-démographique, ces territoires sont moins densément peuplés et la population y est plutôt favorisée. Concernant l'offre de soins, l'accès aux médecins généralistes est plus aisé dans cette classe qu'en moyenne en France.



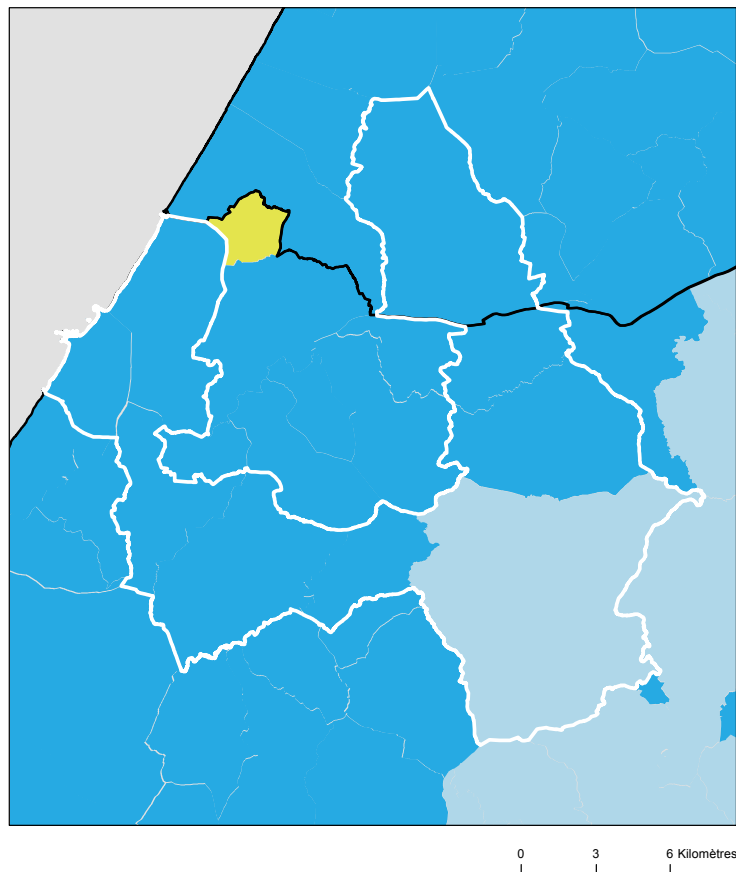
	Nom indicateur*	Valeur territoire*	Valeur département*	Minimum en France*	Graphique synthétique	Maximum en France*
Dépistage	47. Dépistage organisé dans les 30 mois avant le traitement	180,0	174,6	55,6		260,4
	48. Présence de facteurs de risques élevés de cancer colorectal	22,8	42,0	0,0		139,9
Diagnostic	49. Bilan de diagnostic et d'extension complet avant le 1er traitement	564,6	545,3	134,3		843,3
	50. Cancer in situ	119,7	112,0	7,1		500,1
	51. Cancer invasif non métastatique	528,3	584,1	306,0		796,6
	52. Cancer invasif avec métastases synchrones	352,0	303,9	140,4		512,9
	53. Autre cancer actif la même année	75,7	154,2	53,8		372,1
	54. Cancer du côlon	612,7	625,9	391,5		778,9
	55. Cancer du rectum	358,3	354,2	183,5		537,8
	56. Cancer du côlon et du rectum	29,0	20,0	4,7		143,5
Traitement	57. Parcours chirurgical en urgence	132,3	100,2	28,8		287,6
	58. Parcours chirurgical non urgent	620,7	616,6	356,9		776,1
	59. Parcours non chirurgical	247,1	283,2	149,1		591,4
	60. Exérèse endoscopique seule	183,2	148,5	33,4		523,6
	61. Chirurgie carcinologique seule	276,2	256,2	138,6		415,0
	62. Traitement néo adj et chirurgie carcinologique (avec ou sans trait adjuvant)	132,2	158,9	40,8		293,4
	63. Chirurgie carcinologique et traitement adjuvant	268,9	234,6	60,7		436,9
	64. Chimiothérapie ou radiothérapie sans chirurgie	139,5	195,3	67,4		406,9
Devenir	65. En vie sans rechute ni métastase à 3 ans	820,0	753,1	331,4		919,0
	66. Apparition de métastases au cours des 3 premières années de traitement	70,1	115,2	17,1		416,0
	67. Reprise de traitement (après un arrêt d'au moins 6 mois) au cours des 3 premières années de traitement	77,1	183,3	27,3		574,6
	68. Décès dans les 3 ans	179,3	176,3	71,4		490,0

* Taux standardisé pour 1 000 habitants.

Source : SNDS (DCIR Inter Régime - PMSI MCO). Exploitation ORS-Fnors

Caractéristiques démographiques et sociales du territoire - 40#193

Typologie sociale du territoire à l'échelle communale



Comment les territoires d'études ont été bâtis ?

Notre objectif lors de la construction de ces territoires était de proposer des zones :

- suffisamment fine pour mesurer des disparités territoriales ;
- ayant des caractéristiques sociales relativement proches en leurs sein ;
- suffisamment peuplées pour disposer d'indicateurs fiables.

Les variables et analyses utilisées pour construire la typologie sociale présentée page 2 ont été mobilisées.

Les territoires ont été construits en agrégeant les communes selon leurs caractéristiques sociales en respectant la contiguïté géographique, sans contrainte de frontière administrative, et avec une taille minimale de la population fixée à environ 100 000 habitants.

411 zones différentes pouvant pour certaines être à cheval sur un ou plusieurs départements ont ainsi été définies pour la France (hors Mayotte).

Plus d'information sur la méthode de construction de la typologie : [lien rapport](#)

Sources : Insee, État civil, RP, DGFIP, Cnaf, CCMSA - Exploitation ORS-Fnors
La composition communale du territoire est disponible en cliquant [ici](#)

Répartition des communes et de la population selon les classes de la typologie sociale

Classes de typologie	Communes		Population	
	Nombre	Part (%)	Nombre	Part (%)
Situation sociale la plus défavorisée	0	0,0 %	0	0,0 %
Situation sociale défavorable	0	0,0 %	0	0,0 %
Situation sociale plutôt défavorable	0	0,0 %	0	0,0 %
Situation sociale intermédiaire moins de cadres et de professions intellectuelles supérieures, davantage de foyers non imposés, un peu moins d'allocataires du RSA et un peu plus pour l'AAH, un peu plus de jeunes peu ou pas diplômés	0	0,0 %	0	0,0 %
Situation sociale intermédiaire Davantage de cadres et de professions intellectuelles supérieures, moins de foyers non imposés, un peu plus d'allocataires du RSA et de chômeurs, un peu moins d'allocataires de l'AAH	0	0,0 %	0	0,0 %
Situation sociale plutôt favorable part de cadres et de professions intellectuelles supérieures les plus élevées	0	0,0 %	0	0,0 %
Situation sociale favorable moins de cadres et de professions intellectuelles supérieures	1	11,1 %	7 577	7,7 %
Situation sociale la plus favorable un peu plus de cadres et professions intellectuelles supérieures	8	88,9 %	90 963	92,3 %

Caractéristiques démographiques et sociales du territoire - 40#193



	Nom indicateur	Valeur territoire	Valeur département	Minimum en France	Graphique synthétique	Maximum en France
Caractéristiques démographiques	1. Densité de population	364,8	45,8	1,9		38 851,0
	2. Rapport de dépendance <i>(nombre de personnes âgées de moins de 15 ans et de 65 ans ou plus pour 100 personnes âgées de 15 à 64 ans)</i>	88,9	87,0	45,8		107,8
	3. Indice de vieillissement <i>(nombre de personnes âgées de 65 ans et plus pour 100 jeunes de moins de 20 ans)</i>	153,8	125,1	8,6		196,0
	4. Part des habitants de 18 ans et plus	83,5 %	81,0 %	57,5 %		86,6 %
	5. Part des habitants de 50-74 ans	34,3 %	35,2 %	13,4 %		40,1 %
	6. Part des femmes de 50-74 ans	18,7 %	18,3 %	6,4 %		21,2 %
	7. Taux d'accroissement annuel moyen de la population	0,8	0,9	-1,4		2,4
	8. Part de personnes de 60 ans et plus vivant seules à domicile	36,3 %	29,0 %	21,8 %		49,0 %
	9. Taux de fécondité des femmes de 12-20 ans	1,8	4,9	0,5		64,5
Caractéristiques sociales	10. Part de jeunes de 25-34 ans non scolarisés pas ou peu diplômés (au plus brevet des collèges)	6,2 %	11,1 %	2,6 %		50,4 %
	11. Taux d'activité des 15-64 ans	75,6 %	76,0 %	57,4 %		83,0 %
	12. Part des cadres et professions intellectuelles supérieures de 15 ans et plus ayant un emploi	18,7 %	11,2 %	7,1 %		57,3 %
	13. Part de chômeurs de 15 ans et plus (au sens du recensement)	10,7 %	11,5 %	5,9 %		35,3 %
	14. Part d'enfants de moins de 25 ans vivant dans une famille sans actif occupé	7,7 %	9,5 %	2,4 %		61,8 %
	15. Part de foyers fiscaux non imposés	50,1 %	56,9 %	30,8 %		81,3 %
	16. Taux de personnes couvertes par une allocation	43,5 %	45,5 %	24,4 %		80,4 %
	17. Taux d'allocataires du RSA	3,4 %	4,3 %	1,3 %		37,0 %
	18. Taux de personnes couvertes par le RSA	2,7 %	3,6 %	0,9 %		29,6 %
	19. Taux d'allocataires de 20-64 ans de l'AAH	4,3 %	3,4 %	0,7 %		7,7 %
	20. Part de ménages ne possédant pas de voiture	12,2 %	7,9 %	4,2 %		79,0 %
Caractéristiques environnementales	21. Part des surfaces agricoles en conversion biologiques	1,1 %	0,3 %	0,0 %		97,2 %
	22. Part des surfaces biologiques totales (certifiées bio et en conversion)	10,8 %	6,0 %	0,0 %		97,2 %
	23. Part de population du territoire vivant en zones vulnérables aux nitrates d'origine agricole	0,0 %	54,4 %	0,0 %		100,0 %
	24. Densité (pour 100 km²) d'installations classées pour la protection de l'environnement	16,3	4,4	0,0		353,2
	25. Densité d'anciens sites industriels et activités de service	199,2	34,1	0,0		10 179,4
	26. Densité de sites et sols pollués ou potentiellement pollués appelant une action des pouvoirs publics	5,2	1,1	0,0		254,7
	27. Densité de sites « Secteurs d'information sur les sols » (SIS)	0,7	0,1	0,0		169,8
	28. Part des ménages en précarité énergétique logement en 2018	11,6 %	15,1 %	5,0 %		24,9 %

Cancer du sein - 40#193

644 femmes ont eu un cancer du sein entre le 1er janvier 2018 et le 31 décembre 2022 dans le territoire

Ce territoire fait partie de la classe E des parcours des femmes présentant un cancer du sein qui se caractérise de la manière suivante : Territoires avec un diagnostic de cancer relativement tardif, surtout traité par chirurgie conservatrice, radiothérapie, hormonothérapie et chimiothérapie adjuvante, avec des rechutes moins fréquentes qu'en moyenne en France. Au niveau socio-démographique, ces territoires sont moins densément peuplés, la population y est plutôt vieillissante et socialement favorisée. Concernant l'offre de soin, l'accès aux médecins généralistes est plutôt aisé, mais le temps d'accès à un centre de radiodiagnostic y est plus long qu'en moyenne en France.



	Nom indicateur	Valeur territoire*	Valeur département*	Minimum en France*	Graphique synthétique	Maximum en France*
Dépistage	29. Mammographie dans les 12 à 36 mois avant le traitement	343,3	316,6	154,4		410,0
	30. Biopsie dans l'année avant le traitement	966,7	931,4	720,2		971,3
Diagnostic	31. Cancer du sein in situ ou invasif localisé	897,3	892,2	694,3		965,8
	32. Cancer du sein avec métastases	13,5	35,4	3,2		47,4
Traitement	33. Chirurgie conservatrice	801,3	749,3	513,5		816,7
	34. Mastectomie totale	155,1	185,0	135,7		408,9
	35. Chimiothérapie conventionnelle	413,5	468,2	311,3		640,8
	36. Chimiothérapie néoadjuvante	219,8	294,3	170,4		449,6
	37. Chimiothérapie adjuvante	295,0	325,2	245,8		489,9
	38. Thérapies ciblées	100,8	156,5	100,8		235,2
	39. Radiothérapie	830,1	743,6	604,7		890,9
	40. Hormonothérapie	649,5	705,3	481,6		758,2
	41. Soins palliatifs	24,4	19,9	4,3		138,8
Devenir	42. Reconstruction mammaire après mastectomie totale	723,8	620,4	155,4		818,5
	43. Reconstruction mammaire après mastectomie totale ou partielle	515,2	356,8	137,4		870,5
	44. En vie sans rechute ni métastase à 3 ans	856,4	844,8	664,6		899,6
	45. Reprise de traitement ou apparition de métastases dans les 3 ans	55,8	88,1	45,0		191,3
	46. Décès dans les 3 ans	82,9	61,2	26,5		180,6

* Taux standardisés pour 1 000 habitants.

Sources : SNDS (DCIR Inter Régime - PMSI MCO), Exploitation ORS-Fnors

Cancer du côlon et du rectum - 40#193

361 personnes ont eu un cancer colorectal entre le 1er janvier 2018 et le 31 décembre 2022 dans le territoire

Ce territoire fait partie de la classe E des parcours des personnes présentant un cancer du côlon et du rectum qui se caractérise de la manière suivante :

Territoires avec un diagnostic de cancer tardif, surtout traité par chirurgie et un bon dépistage chez les personnes de 50 à 74 ans. Au niveau socio-démographique, ces territoires sont moins densément peuplés et la population y est plutôt favorisée. Concernant l'offre de soins, l'accès aux médecins généralistes est plus aisé dans cette classe qu'en moyenne en France.



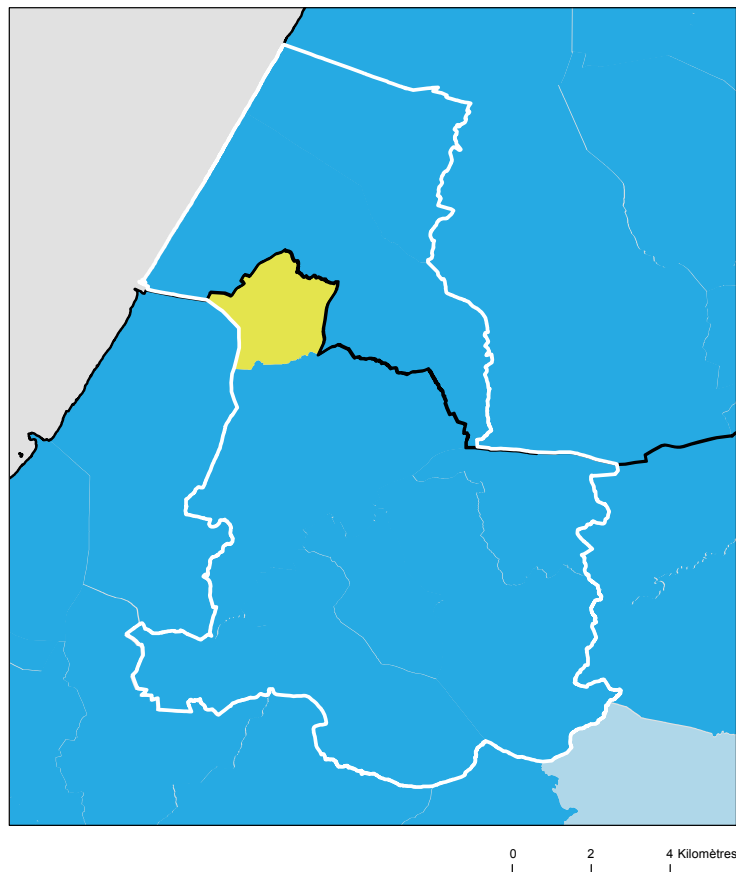
	Nom indicateur*	Valeur territoire*	Valeur département*	Minimum en France*	Graphique synthétique	Maximum en France*
Dépistage	47. Dépistage organisé dans les 30 mois avant le traitement	159,0	174,6	55,6		260,4
	48. Présence de facteurs de risques élevés de cancer colorectal	8,1	42,0	0,0		139,9
Diagnostic	49. Bilan de diagnostic et d'extension complet avant le 1er traitement	542,3	545,3	134,3		843,3
	50. Cancer in situ	105,8	112,0	7,1		500,1
	51. Cancer invasif non métastatique	552,5	584,1	306,0		796,6
	52. Cancer invasif avec métastases synchrones	341,7	303,9	140,4		512,9
	53. Autre cancer actif la même année	164,7	154,2	53,8		372,1
	54. Cancer du côlon	605,9	625,9	391,5		778,9
	55. Cancer du rectum	334,0	354,2	183,5		537,8
	56. Cancer du côlon et du rectum	60,1	20,0	4,7		143,5
Traitement	57. Parcours chirurgical en urgence	160,3	100,2	28,8		287,6
	58. Parcours chirurgical non urgent	556,3	616,6	356,9		776,1
	59. Parcours non chirurgical	283,4	283,2	149,1		591,4
	60. Exérèse endoscopique seule	96,7	148,5	33,4		523,6
	61. Chirurgie carcinologique seule	279,0	256,2	138,6		415,0
	62. Traitement néo adj et chirurgie carcinologique (avec ou sans trait adjuvant)	174,1	158,9	40,8		293,4
	63. Chirurgie carcinologique et traitement adjuvant	221,1	234,6	60,7		436,9
	64. Chimiothérapie ou radiothérapie sans chirurgie	229,2	195,3	67,4		406,9
Devenir	65. En vie sans rechute ni métastase à 3 ans	704,2	753,1	331,4		919,0
	66. Apparition de métastases au cours des 3 premières années de traitement	152,1	115,2	17,1		416,0
	67. Reprise de traitement (après un arrêt d'au moins 6 mois) au cours des 3 premières années de traitement	148,8	183,3	27,3		574,6
	68. Décès dans les 3 ans	259,1	176,3	71,4		490,0

* Taux standardisé pour 1 000 habitants.

Source : SNDS (DCIR Inter Régime - PMSI MCO). Exploitation ORS-Fnors

Caractéristiques démographiques et sociales du territoire - 40#194

Typologie sociale du territoire à l'échelle communale



Comment les territoires d'études ont été bâtis ?

Notre objectif lors de la construction de ces territoires était de proposer des zones :

- suffisamment fine pour mesurer des disparités territoriales ;
- ayant des caractéristiques sociales relativement proches en leurs sein ;
- suffisamment peuplées pour disposer d'indicateurs fiables.

Les variables et analyses utilisées pour construire la typologie sociale présentée page 2 ont été mobilisées.

Les territoires ont été construits en agrégeant les communes selon leurs caractéristiques sociales en respectant la contiguïté géographique, sans contrainte de frontière administrative, et avec une taille minimale de la population fixée à environ 100 000 habitants.

411 zones différentes pouvant pour certaines être à cheval sur un ou plusieurs départements ont ainsi été définies pour la France (hors Mayotte).

Plus d'information sur la méthode de construction de la typologie : [lien rapport](#)

Sources : Insee, État civil, RP, DGFIP, Cnaf, CCMSA - Exploitation ORS-Fnors
La composition communale du territoire est disponible en cliquant [ici](#)

Répartition des communes et de la population selon les classes de la typologie sociale

Classes de typologie	Communes		Population	
	Nombre	Part (%)	Nombre	Part (%)
■ Situation sociale la plus défavorisée	0	0,0 %	0	0,0 %
■ Situation sociale défavorable	0	0,0 %	0	0,0 %
■ Situation sociale plutôt défavorable	0	0,0 %	0	0,0 %
■ Situation sociale intermédiaire moins de cadres et de professions intellectuelles supérieures, davantage de foyers non imposés, un peu moins d'allocataires du RSA et un peu plus pour l'AAH, un peu plus de jeunes peu ou pas diplômés	0	0,0 %	0	0,0 %
■ Situation sociale intermédiaire Davantage de cadres et de professions intellectuelles supérieures, moins de foyers non imposés, un peu plus d'allocataires du RSA et de chômeurs, un peu moins d'allocataires de l'AAH	1	11,1 %	8 809	8,8 %
■ Situation sociale plutôt favorable part de cadres et de professions intellectuelles supérieures les plus élevées	0	0,0 %	0	0,0 %
■ Situation sociale favorable moins de cadres et de professions intellectuelles supérieures	0	0,0 %	0	0,0 %
■ Situation sociale la plus favorable un peu plus de cadres et professions intellectuelles supérieures	8	88,9 %	91 512	91,2 %

Caractéristiques démographiques et sociales du territoire - 40#194



	Nom indicateur	Valeur territoire	Valeur département	Minimum en France	Graphique synthétique	Maximum en France
Caractéristiques démographiques	1. Densité de population	758,3	45,8	1,9		38 851,0
	2. Rapport de dépendance <i>(nombre de personnes âgées de moins de 15 ans et de 65 ans ou plus pour 100 personnes âgées de 15 à 64 ans)</i>	73,3	87,0	45,8		107,8
	3. Indice de vieillissement <i>(nombre de personnes âgées de 65 ans et plus pour 100 jeunes de moins de 20 ans)</i>	103,1	125,1	8,6		196,0
	4. Part des habitants de 18 ans et plus	81,8 %	81,0 %	57,5 %		86,6 %
	5. Part des habitants de 50-74 ans	30,2 %	35,2 %	13,4 %		40,1 %
	6. Part des femmes de 50-74 ans	16,3 %	18,3 %	6,4 %		21,2 %
	7. Taux d'accroissement annuel moyen de la population	1,7	0,9	-1,4		2,4
	8. Part de personnes de 60 ans et plus vivant seules à domicile	37,3 %	29,0 %	21,8 %		49,0 %
	9. Taux de fécondité des femmes de 12-20 ans	3,1	4,9	0,5		64,5
Caractéristiques sociales	10. Part de jeunes de 25-34 ans non scolarisés pas ou peu diplômés (au plus brevet des collèges)	7,3 %	11,1 %	2,6 %		50,4 %
	11. Taux d'activité des 15-64 ans	76,1 %	76,0 %	57,4 %		83,0 %
	12. Part des cadres et professions intellectuelles supérieures de 15 ans et plus ayant un emploi	16,2 %	11,2 %	7,1 %		57,3 %
	13. Part de chômeurs de 15 ans et plus (au sens du recensement)	10,8 %	11,5 %	5,9 %		35,3 %
	14. Part d'enfants de moins de 25 ans vivant dans une famille sans actif occupé	3,9 %	9,5 %	2,4 %		61,8 %
	15. Part de foyers fiscaux non imposés	54,2 %	56,9 %	30,8 %		81,3 %
	16. Taux de personnes couvertes par une allocation	49,7 %	45,5 %	24,4 %		80,4 %
	17. Taux d'allocataires du RSA	4,7 %	4,3 %	1,3 %		37,0 %
	18. Taux de personnes couvertes par le RSA	4,3 %	3,6 %	0,9 %		29,6 %
	19. Taux d'allocataires de 20-64 ans de l'AAH	4,9 %	3,4 %	0,7 %		7,7 %
	20. Part de ménages ne possédant pas de voiture	13,5 %	7,9 %	4,2 %		79,0 %
Caractéristiques environnementales	21. Part des surfaces agricoles en conversion biologiques	0,7 %	0,3 %	0,0 %		97,2 %
	22. Part des surfaces biologiques totales (certifiées bio et en conversion)	2,8 %	6,0 %	0,0 %		97,2 %
	23. Part de population du territoire vivant en zones vulnérables aux nitrates d'origine agricole	0,0 %	54,4 %	0,0 %		100,0 %
	24. Densité (pour 100 km²) d'installations classées pour la protection de l'environnement	31,0	4,4	0,0		353,2
	25. Densité d'anciens sites industriels et activités de service	392,3	34,1	0,0		10 179,4
	26. Densité de sites et sols pollués ou potentiellement pollués appelant une action des pouvoirs publics	20,4	1,1	0,0		254,7
	27. Densité de sites « Secteurs d'information sur les sols » (SIS)	3,8	0,1	0,0		169,8
	28. Part des ménages en précarité énergétique logement en 2018	9,8 %	15,1 %	5,0 %		24,9 %

Cancer du sein - 40#194

644 femmes ont eu un cancer du sein entre le 1er janvier 2018 et le 31 décembre 2022 dans le territoire

Ce territoire fait partie de la classe C des parcours des femmes présentant un cancer du sein qui se caractérise de la manière suivante : Territoires avec un diagnostic de cancer plutôt précoce, plus souvent traité par chimiothérapie néo-adjuvante mais moins par chimiothérapie conventionnelle, radiothérapie ou hormonothérapie, avec un bon dépistage des femmes de 50-74 ans. Au niveau socio-démographique, ces territoires sont plus densément peuplés et socialement plutôt favorisés. Concernant l'offre de soins, ils sont en moyenne plus proches des structures de soins pour le diagnostic et le traitement des cancers, mais les personnes ont moins de médecin traitant en activité qu'en moyenne en France.



	Nom indicateur	Valeur territoire*	Valeur département*	Minimum en France*	Graphique synthétique	Maximum en France*
Dépistage	29. Mammographie dans les 12 à 36 mois avant le traitement	325,2	316,6	154,4		410,0
	30. Biopsie dans l'année avant le traitement	913,9	931,4	720,2		971,3
Diagnostic	31. Cancer du sein in situ ou invasif localisé	902,0	892,2	694,3		965,8
	32. Cancer du sein avec métastases	13,5	35,4	3,2		47,4
Traitement	33. Chirurgie conservatrice	763,1	749,3	513,5		816,7
	34. Mastectomie totale	166,0	185,0	135,7		408,9
	35. Chimiothérapie conventionnelle	446,0	468,2	311,3		640,8
	36. Chimiothérapie néoadjuvante	314,0	294,3	170,4		449,6
	37. Chimiothérapie adjuvante	301,7	325,2	245,8		489,9
	38. Thérapies ciblées	204,4	156,5	100,8		235,2
	39. Radiothérapie	839,5	743,6	604,7		890,9
	40. Hormonothérapie	713,6	705,3	481,6		758,2
	41. Soins palliatifs	15,7	19,9	4,3		138,8
Devenir	42. Reconstruction mammaire après mastectomie totale	741,9	620,4	155,4		818,5
	43. Reconstruction mammaire après mastectomie totale ou partielle	487,0	356,8	137,4		870,5
	44. En vie sans rechute ni métastase à 3 ans	807,7	844,8	664,6		899,6
	45. Reprise de traitement ou apparition de métastases dans les 3 ans	127,9	88,1	45,0		191,3
	46. Décès dans les 3 ans	64,4	61,2	26,5		180,6

* Taux standardisés pour 1 000 habitants.

Sources : SNDS (DCIR Inter Régime - PMSI MCO), Exploitation ORS-Fnors

Cancer du côlon et du rectum - 40#194

361 personnes ont eu un cancer colorectal entre le 1er janvier 2018 et le 31 décembre 2022 dans le territoire

Ce territoire fait partie de la classe E des parcours des personnes présentant un cancer du côlon et du rectum qui se caractérise de la manière suivante :

Territoires avec un diagnostic de cancer tardif, surtout traité par chirurgie et un bon dépistage chez les personnes de 50 à 74 ans. Au niveau socio-démographique, ces territoires sont moins densément peuplés et la population y est plutôt favorisée. Concernant l'offre de soins, l'accès aux médecins généralistes est plus aisé dans cette classe qu'en moyenne en France.



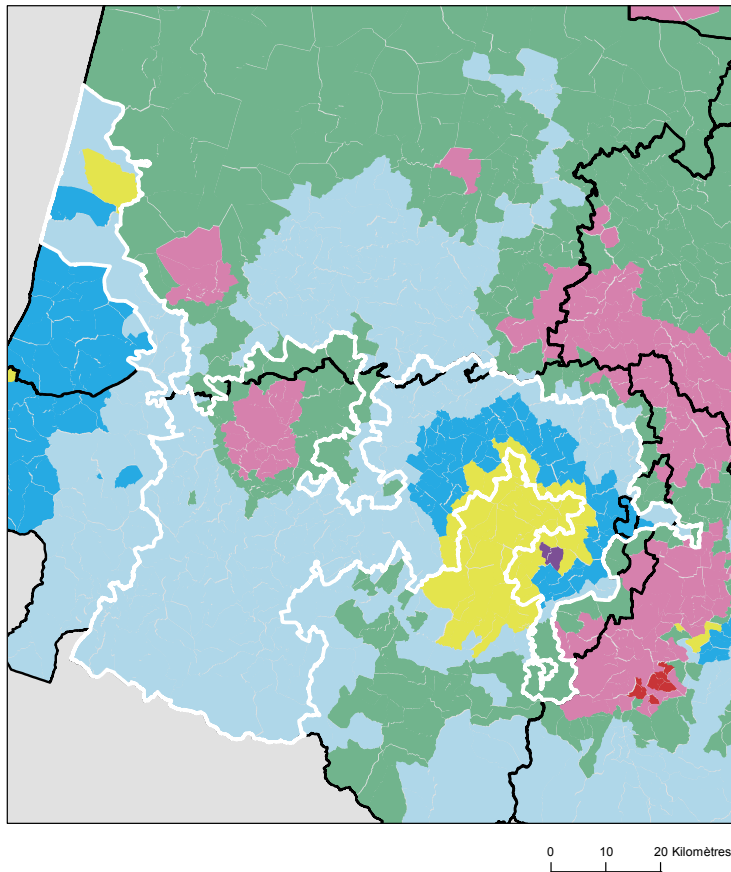
	Nom indicateur*	Valeur territoire*	Valeur département*	Minimum en France*	Graphique synthétique	Maximum en France*
Dépistage	47. Dépistage organisé dans les 30 mois avant le traitement	154,0	174,6	55,6		260,4
	48. Présence de facteurs de risques élevés de cancer colorectal	3,4	42,0	0,0		139,9
Diagnostic	49. Bilan de diagnostic et d'extension complet avant le 1er traitement	352,1	545,3	134,3		843,3
	50. Cancer in situ	79,0	112,0	7,1		500,1
	51. Cancer invasif non métastatique	523,4	584,1	306,0		796,6
	52. Cancer invasif avec métastases synchrones	397,6	303,9	140,4		512,9
	53. Autre cancer actif la même année	129,9	154,2	53,8		372,1
	54. Cancer du côlon	641,4	625,9	391,5		778,9
	55. Cancer du rectum	293,2	354,2	183,5		537,8
	56. Cancer du côlon et du rectum	65,4	20,0	4,7		143,5
Traitement	57. Parcours chirurgical en urgence	114,3	100,2	28,8		287,6
	58. Parcours chirurgical non urgent	644,5	616,6	356,9		776,1
	59. Parcours non chirurgical	241,2	283,2	149,1		591,4
	60. Exérèse endoscopique seule	137,1	148,5	33,4		523,6
	61. Chirurgie carcinologique seule	287,9	256,2	138,6		415,0
	62. Traitement néo adj et chirurgie carcinologique (avec ou sans trait adjuvant)	190,2	158,9	40,8		293,4
	63. Chirurgie carcinologique et traitement adjuvant	230,3	234,6	60,7		436,9
	64. Chimiothérapie ou radiothérapie sans chirurgie	154,5	195,3	67,4		406,9
Devenir	65. En vie sans rechute ni métastase à 3 ans	830,5	753,1	331,4		919,0
	66. Apparition de métastases au cours des 3 premières années de traitement	74,6	115,2	17,1		416,0
	67. Reprise de traitement (après un arrêt d'au moins 6 mois) au cours des 3 premières années de traitement	122,4	183,3	27,3		574,6
	68. Décès dans les 3 ans	188,6	176,3	71,4		490,0

* Taux standardisé pour 1 000 habitants.

Source : SNDS (DCIR Inter Régime - PMSI MCO). Exploitation ORS-Fnors

Caractéristiques démographiques et sociales du territoire - 40#237

Typologie sociale du territoire à l'échelle communale



Comment les territoires d'études ont été bâtis ?

Notre objectif lors de la construction de ces territoires était de proposer des zones :

- suffisamment fine pour mesurer des disparités territoriales ;
- ayant des caractéristiques sociales relativement proches en leurs sein ;
- suffisamment peuplées pour disposer d'indicateurs fiables.

Les variables et analyses utilisées pour construire la typologie sociale présentée page 2 ont été mobilisées.

Les territoires ont été construits en agrégeant les communes selon leurs caractéristiques sociales en respectant la contiguïté géographique, sans contrainte de frontière administrative, et avec une taille minimale de la population fixée à environ 100 000 habitants.

411 zones différentes pouvant pour certaines être à cheval sur un ou plusieurs départements ont ainsi été définies pour la France (hors Mayotte).

Plus d'information sur la méthode de construction de la typologie : [lien rapport](#)

Sources : Insee, État civil, RP, DGFIP, Cnaf, CCMSA - Exploitation ORS-Fnors
La composition communale du territoire est disponible en cliquant [ici](#)

Répartition des communes et de la population selon les classes de la typologie sociale

Classes de typologie	Communes		Population	
	Nombre	Part (%)	Nombre	Part (%)
Situation sociale la plus défavorisée	0	0,0 %	0	0,0 %
Situation sociale défavorable	17	4,6 %	10 568	5,2 %
Situation sociale plutôt défavorable	0	0,0 %	0	0,0 %
Situation sociale intermédiaire moins de cadres et de professions intellectuelles supérieures, davantage de foyers non imposés, un peu moins d'allocataires du RSA et un peu plus pour l'AAH, un peu plus de jeunes peu ou pas diplômés	38	10,4 %	28 594	14,2 %
Situation sociale intermédiaire Davantage de cadres et de professions intellectuelles supérieures, moins de foyers non imposés, un peu plus d'allocataires du RSA et de chômeurs, un peu moins d'allocataires de l'AAH	28	7,7 %	26 839	13,3 %
Situation sociale plutôt favorable part de cadres et de professions intellectuelles supérieures les plus élevées	2	0,5 %	2 756	1,4 %
Situation sociale favorable moins de cadres et de professions intellectuelles supérieures	201	54,9 %	94 900	47,0 %
Situation sociale la plus favorable un peu plus de cadres et professions intellectuelles supérieures	80	21,9 %	38 244	18,9 %

Caractéristiques démographiques et sociales du territoire - 40#237



	Nom indicateur	Valeur territoire	Valeur département	Minimum en France	Graphique synthétique	Maximum en France
Caractéristiques démographiques	1. Densité de population	47,0	45,8	1,9		38 851,0
	2. Rapport de dépendance <i>(nombre de personnes âgées de moins de 15 ans et de 65 ans ou plus pour 100 personnes âgées de 15 à 64 ans)</i>	88,0	87,0	45,8		107,8
	3. Indice de vieillissement <i>(nombre de personnes âgées de 65 ans et plus pour 100 jeunes de moins de 20 ans)</i>	110,6	125,1	8,6		196,0
	4. Part des habitants de 18 ans et plus	79,4 %	81,0 %	57,5 %		86,6 %
	5. Part des habitants de 50-74 ans	34,8 %	35,2 %	13,4 %		40,1 %
	6. Part des femmes de 50-74 ans	17,5 %	18,3 %	6,4 %		21,2 %
	7. Taux d'accroissement annuel moyen de la population	0,5	0,9	-1,4		2,4
	8. Part de personnes de 60 ans et plus vivant seules à domicile	26,0 %	29,0 %	21,8 %		49,0 %
	9. Taux de fécondité des femmes de 12-20 ans	2,5	4,9	0,5		64,5
Caractéristiques sociales	10. Part de jeunes de 25-34 ans non scolarisés pas ou peu diplômés (au plus brevet des collèges)	8,2 %	11,1 %	2,6 %		50,4 %
	11. Taux d'activité des 15-64 ans	76,9 %	76,0 %	57,4 %		83,0 %
	12. Part des cadres et professions intellectuelles supérieures de 15 ans et plus ayant un emploi	12,3 %	11,2 %	7,1 %		57,3 %
	13. Part de chômeurs de 15 ans et plus (au sens du recensement)	8,9 %	11,5 %	5,9 %		35,3 %
	14. Part d'enfants de moins de 25 ans vivant dans une famille sans actif occupé	7,3 %	9,5 %	2,4 %		61,8 %
	15. Part de foyers fiscaux non imposés	56,9 %	56,9 %	30,8 %		81,3 %
	16. Taux de personnes couvertes par une allocation	44,8 %	45,5 %	24,4 %		80,4 %
	17. Taux d'allocataires du RSA	3,3 %	4,3 %	1,3 %		37,0 %
	18. Taux de personnes couvertes par le RSA	2,7 %	3,6 %	0,9 %		29,6 %
	19. Taux d'allocataires de 20-64 ans de l'AAH	3,4 %	3,4 %	0,7 %		7,7 %
	20. Part de ménages ne possédant pas de voiture	6,0 %	7,9 %	4,2 %		79,0 %
Caractéristiques environnementales	21. Part des surfaces agricoles en conversion biologiques	0,5 %	0,3 %	0,0 %		97,2 %
	22. Part des surfaces biologiques totales (certifiées bio et en conversion)	4,8 %	6,0 %	0,0 %		97,2 %
	23. Part de population du territoire vivant en zones vulnérables aux nitrates d'origine agricole	56,9 %	54,4 %	0,0 %		100,0 %
	24. Densité (pour 100 km²) d'installations classées pour la protection de l'environnement	5,2	4,4	0,0		353,2
	25. Densité d'anciens sites industriels et activités de service	37,9	34,1	0,0		10 179,4
	26. Densité de sites et sols pollués ou potentiellement pollués appelant une action des pouvoirs publics	1,5	1,1	0,0		254,7
	27. Densité de sites « Secteurs d'information sur les sols » (SIS)	0,2	0,1	0,0		169,8
	28. Part des ménages en précarité énergétique logement en 2018	15,0 %	15,1 %	5,0 %		24,9 %

Cancer du sein - 40#237

918 femmes ont eu un cancer du sein entre le 1er janvier 2018 et le 31 décembre 2022 dans le territoire

Ce territoire fait partie de la classe C des parcours des femmes présentant un cancer du sein qui se caractérise de la manière suivante : Territoires avec un diagnostic de cancer plutôt précoce, plus souvent traité par chimiothérapie néo-adjuvante mais moins par chimiothérapie conventionnelle, radiothérapie ou hormonothérapie, avec un bon dépistage des femmes de 50-74 ans. Au niveau socio-démographique, ces territoires sont plus densément peuplés et socialement plutôt favorisés. Concernant l'offre de soins, ils sont en moyenne plus proches des structures de soins pour le diagnostic et le traitement des cancers, mais les personnes ont moins de médecin traitant en activité qu'en moyenne en France.



	Nom indicateur	Valeur territoire*	Valeur département*	Minimum en France*	Graphique synthétique	Maximum en France*
Dépistage	29. Mammographie dans les 12 à 36 mois avant le traitement	277,4	316,6	154,4		410,0
	30. Biopsie dans l'année avant le traitement	915,4	931,4	720,2		971,3
Diagnostic	31. Cancer du sein in situ ou invasif localisé	898,6	892,2	694,3		965,8
	32. Cancer du sein avec métastases	30,6	35,4	3,2		47,4
Traitement	33. Chirurgie conservatrice	730,5	749,3	513,5		816,7
	34. Mastectomie totale	195,1	185,0	135,7		408,9
	35. Chimiothérapie conventionnelle	477,3	468,2	311,3		640,8
	36. Chimiothérapie néoadjuvante	348,9	294,3	170,4		449,6
	37. Chimiothérapie adjuvante	319,9	325,2	245,8		489,9
	38. Thérapies ciblées	202,7	156,5	100,8		235,2
	39. Radiothérapie	807,2	743,6	604,7		890,9
	40. Hormonothérapie	690,4	705,3	481,6		758,2
	41. Soins palliatifs	13,7	19,9	4,3		138,8
Devenir	42. Reconstruction mammaire après mastectomie totale	505,0	620,4	155,4		818,5
	43. Reconstruction mammaire après mastectomie totale ou partielle	376,5	356,8	137,4		870,5
	44. En vie sans rechute ni métastase à 3 ans	806,1	844,8	664,6		899,6
	45. Reprise de traitement ou apparition de métastases dans les 3 ans	100,6	88,1	45,0		191,3
	46. Décès dans les 3 ans	92,0	61,2	26,5		180,6

* Taux standardisés pour 1 000 habitants.

Sources : SNDS (DCIR Inter Régime - PMSI MCO), Exploitation ORS-Fnors

Cancer du côlon et du rectum - 40#237

738 personnes ont eu un cancer colorectal entre le 1er janvier 2018 et le 31 décembre 2022 dans le territoire

Ce territoire fait partie de la classe F des parcours des personnes présentant un cancer du côlon et du rectum qui se caractérise de la manière suivante :

Territoires avec un diagnostic de cancer relativement précoce, surtout traité par chirurgie, avec des rechutes moins fréquentes et un bon niveau de dépistage chez les personnes de 50 à 74 ans. Au niveau socio-démographique, ces territoires sont moins densément peuplés et un peu plus favorisés socialement qu'en moyenne en France. Concernant l'offre de soins, cette classe se caractérise par un accès aux médecins généralistes et aux traitements en oncologie plutôt aisé.



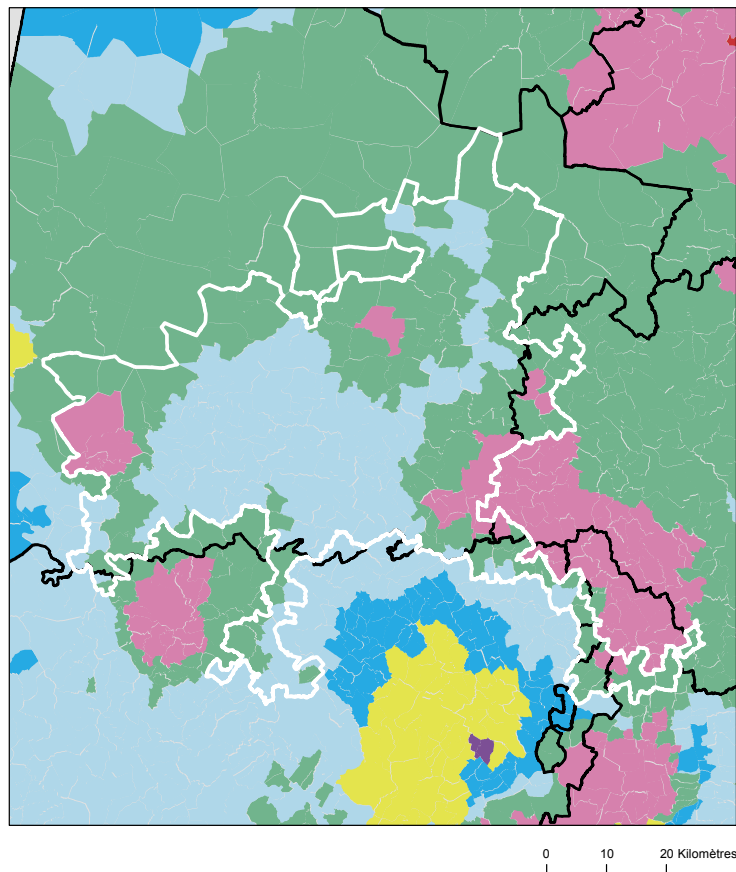
	Nom indicateur*	Valeur territoire*	Valeur département*	Minimum en France*	Graphique synthétique	Maximum en France*
Dépistage	47. Dépistage organisé dans les 30 mois avant le traitement	178,7	174,6	55,6		260,4
	48. Présence de facteurs de risques élevés de cancer colorectal	49,9	42,0	0,0		139,9
Diagnostic	49. Bilan de diagnostic et d'extension complet avant le 1er traitement	643,6	545,3	134,3		843,3
	50. Cancer in situ	71,6	112,0	7,1		500,1
	51. Cancer invasif non métastatique	600,8	584,1	306,0		796,6
	52. Cancer invasif avec métastases synchrones	327,6	303,9	140,4		512,9
	53. Autre cancer actif la même année	106,7	154,2	53,8		372,1
	54. Cancer du côlon	639,8	625,9	391,5		778,9
	55. Cancer du rectum	318,5	354,2	183,5		537,8
	56. Cancer du côlon et du rectum	41,8	20,0	4,7		143,5
Traitement	57. Parcours chirurgical en urgence	95,3	100,2	28,8		287,6
	58. Parcours chirurgical non urgent	681,7	616,6	356,9		776,1
	59. Parcours non chirurgical	223,0	283,2	149,1		591,4
	60. Exérèse endoscopique seule	129,7	148,5	33,4		523,6
	61. Chirurgie carcinologique seule	331,1	256,2	138,6		415,0
	62. Traitement néo adj et chirurgie carcinologique (avec ou sans trait adjuvant)	114,4	158,9	40,8		293,4
	63. Chirurgie carcinologique et traitement adjuvant	282,7	234,6	60,7		436,9
	64. Chimiothérapie ou radiothérapie sans chirurgie	141,5	195,3	67,4		406,9
Devenir	65. En vie sans rechute ni métastase à 3 ans	799,0	753,1	331,4		919,0
	66. Apparition de métastases au cours des 3 premières années de traitement	60,3	115,2	17,1		416,0
	67. Reprise de traitement (après un arrêt d'au moins 6 mois) au cours des 3 premières années de traitement	152,2	183,3	27,3		574,6
	68. Décès dans les 3 ans	209,6	176,3	71,4		490,0

* Taux standardisé pour 1 000 habitants.

Source : SNDS (DCIR Inter Régime - PMSI MCO). Exploitation ORS-Fnors

Caractéristiques démographiques et sociales du territoire - 40#454

Typologie sociale du territoire à l'échelle communale



Comment les territoires d'études ont été bâtis ?

Notre objectif lors de la construction de ces territoires était de proposer des zones :

- suffisamment fine pour mesurer des disparités territoriales ;
- ayant des caractéristiques sociales relativement proches en leurs sein ;
- suffisamment peuplées pour disposer d'indicateurs fiables.

Les variables et analyses utilisées pour construire la typologie sociale présentée page 2 ont été mobilisées.

Les territoires ont été construits en agrégeant les communes selon leurs caractéristiques sociales en respectant la contiguïté géographique, sans contrainte de frontière administrative, et avec une taille minimale de la population fixée à environ 100 000 habitants.

411 zones différentes pouvant pour certaines être à cheval sur un ou plusieurs départements ont ainsi été définies pour la France (hors Mayotte).

Plus d'information sur la méthode de construction de la typologie : [lien rapport](#)

Sources : Insee, État civil, RP, DGFIP, Cnaf, CCMSA - Exploitation ORS-Fnors
La composition communale du territoire est disponible en cliquant [ici](#)

Répartition des communes et de la population selon les classes de la typologie sociale

Classes de typologie	Communes		Population	
	Nombre	Part (%)	Nombre	Part (%)
■ Situation sociale la plus défavorisée	0	0,0 %	0	0,0 %
■ Situation sociale défavorable	23	8,8 %	85 403	35,6 %
■ Situation sociale plutôt défavorable	0	0,0 %	0	0,0 %
■ Situation sociale intermédiaire moins de cadres et de professions intellectuelles supérieures, davantage de foyers non imposés, un peu moins d'allocataires du RSA et un peu plus pour l'AAH, un peu plus de jeunes peu ou pas diplômés	112	42,7 %	77 494	32,3 %
■ Situation sociale intermédiaire Davantage de cadres et de professions intellectuelles supérieures, moins de foyers non imposés, un peu plus d'allocataires du RSA et de chômeurs, un peu moins d'allocataires de l'AAH	0	0,0 %	0	0,0 %
■ Situation sociale plutôt favorable part de cadres et de professions intellectuelles supérieures les plus élevées	0	0,0 %	0	0,0 %
■ Situation sociale favorable moins de cadres et de professions intellectuelles supérieures	127	48,5 %	77 170	32,1 %
■ Situation sociale la plus favorable un peu plus de cadres et professions intellectuelles supérieures	0	0,0 %	0	0,0 %

Caractéristiques démographiques et sociales du territoire - 40#454



	Nom indicateur	Valeur territoire	Valeur département	Minimum en France	Graphique synthétique	Maximum en France
Caractéristiques démographiques	1. Densité de population	59,8	45,8	1,9		38 851,0
	2. Rapport de dépendance <i>(nombre de personnes âgées de moins de 15 ans et de 65 ans ou plus pour 100 personnes âgées de 15 à 64 ans)</i>	86,7	87,0	45,8		107,8
	3. Indice de vieillissement <i>(nombre de personnes âgées de 65 ans et plus pour 100 jeunes de moins de 20 ans)</i>	122,0	125,1	8,6		196,0
	4. Part des habitants de 18 ans et plus	80,9 %	81,0 %	57,5 %		86,6 %
	5. Part des habitants de 50-74 ans	34,9 %	35,2 %	13,4 %		40,1 %
	6. Part des femmes de 50-74 ans	18,2 %	18,3 %	6,4 %		21,2 %
	7. Taux d'accroissement annuel moyen de la population	0,3	0,9	-1,4		2,4
	8. Part de personnes de 60 ans et plus vivant seules à domicile	30,2 %	29,0 %	21,8 %		49,0 %
	9. Taux de fécondité des femmes de 12-20 ans	6,4	4,9	0,5		64,5
Caractéristiques sociales	10. Part de jeunes de 25-34 ans non scolarisés pas ou peu diplômés (au plus brevet des collèges)	12,7 %	11,1 %	2,6 %		50,4 %
	11. Taux d'activité des 15-64 ans	75,2 %	76,0 %	57,4 %		83,0 %
	12. Part des cadres et professions intellectuelles supérieures de 15 ans et plus ayant un emploi	10,5 %	11,2 %	7,1 %		57,3 %
	13. Part de chômeurs de 15 ans et plus (au sens du recensement)	11,3 %	11,5 %	5,9 %		35,3 %
	14. Part d'enfants de moins de 25 ans vivant dans une famille sans actif occupé	10,9 %	9,5 %	2,4 %		61,8 %
	15. Part de foyers fiscaux non imposés	59,0 %	56,9 %	30,8 %		81,3 %
	16. Taux de personnes couvertes par une allocation	46,0 %	45,5 %	24,4 %		80,4 %
	17. Taux d'allocataires du RSA	4,8 %	4,3 %	1,3 %		37,0 %
	18. Taux de personnes couvertes par le RSA	4,3 %	3,6 %	0,9 %		29,6 %
	19. Taux d'allocataires de 20-64 ans de l'AAH	4,2 %	3,4 %	0,7 %		7,7 %
	20. Part de ménages ne possédant pas de voiture	9,7 %	7,9 %	4,2 %		79,0 %
Caractéristiques environnementales	21. Part des surfaces agricoles en conversion biologiques	0,5 %	0,3 %	0,0 %		97,2 %
	22. Part des surfaces biologiques totales (certifiées bio et en conversion)	4,5 %	6,0 %	0,0 %		97,2 %
	23. Part de population du territoire vivant en zones vulnérables aux nitrates d'origine agricole	93,1 %	54,4 %	0,0 %		100,0 %
	24. Densité (pour 100 km²) d'installations classées pour la protection de l'environnement	5,5	4,4	0,0		353,2
	25. Densité d'anciens sites industriels et activités de service	46,8	34,1	0,0		10 179,4
	26. Densité de sites et sols pollués ou potentiellement pollués appelant une action des pouvoirs publics	1,2	1,1	0,0		254,7
	27. Densité de sites « Secteurs d'information sur les sols » (SIS)	0,2	0,1	0,0		169,8
	28. Part des ménages en précarité énergétique logement en 2018	16,2 %	15,1 %	5,0 %		24,9 %

Cancer du sein - 40#454

1 095 femmes ont eu un cancer du sein entre le 1er janvier 2018 et le 31 décembre 2022 dans le territoire

Ce territoire fait partie de la classe C des parcours des femmes présentant un cancer du sein qui se caractérise de la manière suivante : Territoires avec un diagnostic de cancer plutôt précoce, plus souvent traité par chimiothérapie néo-adjuvante mais moins par chimiothérapie conventionnelle, radiothérapie ou hormonothérapie, avec un bon dépistage des femmes de 50-74 ans. Au niveau socio-démographique, ces territoires sont plus densément peuplés et socialement plutôt favorisés. Concernant l'offre de soins, ils sont en moyenne plus proches des structures de soins pour le diagnostic et le traitement des cancers, mais les personnes ont moins de médecin traitant en activité qu'en moyenne en France.



	Nom indicateur	Valeur territoire*	Valeur département*	Minimum en France*	Graphique synthétique	Maximum en France*
Dépistage	29. Mammographie dans les 12 à 36 mois avant le traitement	314,8	316,6	154,4		410,0
	30. Biopsie dans l'année avant le traitement	922,9	931,4	720,2		971,3
Diagnostic	31. Cancer du sein in situ ou invasif localisé	887,7	892,2	694,3		965,8
	32. Cancer du sein avec métastases	38,6	35,4	3,2		47,4
Traitement	33. Chirurgie conservatrice	749,6	749,3	513,5		816,7
	34. Mastectomie totale	182,6	185,0	135,7		408,9
	35. Chimiothérapie conventionnelle	495,8	468,2	311,3		640,8
	36. Chimiothérapie néoadjuvante	291,6	294,3	170,4		449,6
	37. Chimiothérapie adjuvante	339,0	325,2	245,8		489,9
	38. Thérapies ciblées	153,3	156,5	100,8		235,2
	39. Radiothérapie	718,7	743,6	604,7		890,9
	40. Hormonothérapie	710,3	705,3	481,6		758,2
	41. Soins palliatifs	20,8	19,9	4,3		138,8
Devenir	42. Reconstruction mammaire après mastectomie totale	582,1	620,4	155,4		818,5
	43. Reconstruction mammaire après mastectomie totale ou partielle	321,8	356,8	137,4		870,5
	44. En vie sans rechute ni métastase à 3 ans	851,7	844,8	664,6		899,6
	45. Reprise de traitement ou apparition de métastases dans les 3 ans	94,8	88,1	45,0		191,3
	46. Décès dans les 3 ans	43,7	61,2	26,5		180,6

* Taux standardisés pour 1 000 habitants.

Sources : SNDS (DCIR Inter Régime - PMSI MCO), Exploitation ORS-Fnors

Cancer du côlon et du rectum - 40#454

869 personnes ont eu un cancer colorectal entre le 1er janvier 2018 et le 31 décembre 2022 dans le territoire

Ce territoire fait partie de la classe A des parcours des personnes présentant un cancer du côlon et du rectum qui se caractérise de la manière suivante :
Territoires avec moins de parcours chirurgicaux et des rechutes moins fréquentes qu'en moyenne en France. Au niveau socio-démographique, ces territoires sont relativement vieillissants et moins densément peuplés. Concernant l'offre de soins, l'accès aux traitements en cancérologie y est légèrement plus difficile qu'en moyenne en France.



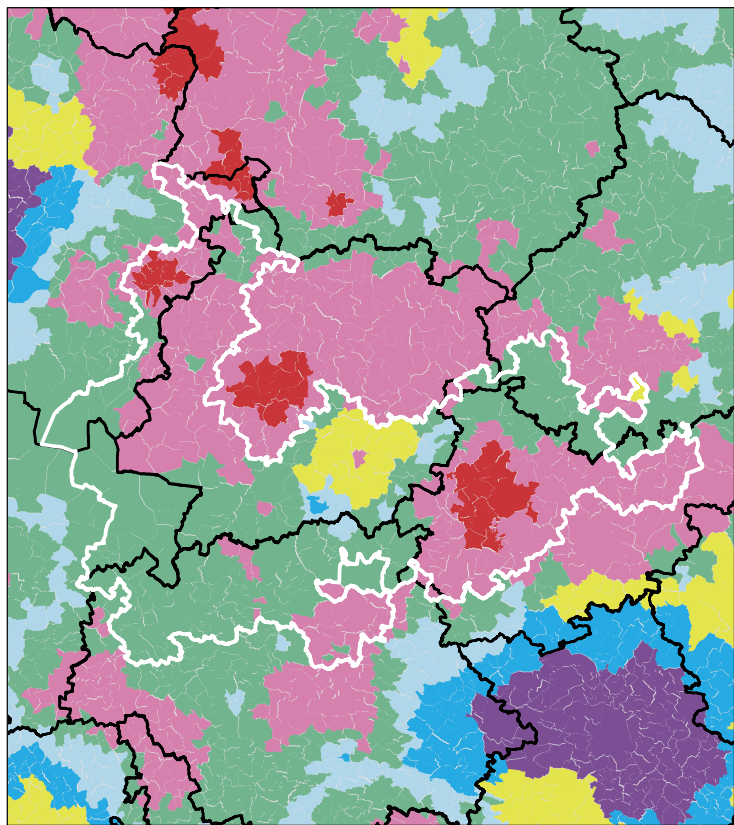
	Nom indicateur*	Valeur territoire*	Valeur département*	Minimum en France*	Graphique synthétique	Maximum en France*
Dépistage	47. Dépistage organisé dans les 30 mois avant le traitement	175,3	174,6	55,6		260,4
	48. Présence de facteurs de risques élevés de cancer colorectal	54,7	42,0	0,0		139,9
Diagnostic	49. Bilan de diagnostic et d'extension complet avant le 1er traitement	495,9	545,3	134,3		843,3
	50. Cancer in situ	101,4	112,0	7,1		500,1
	51. Cancer invasif non métastatique	605,9	584,1	306,0		796,6
	52. Cancer invasif avec métastases synchrones	292,7	303,9	140,4		512,9
	53. Autre cancer actif la même année	190,8	154,2	53,8		372,1
	54. Cancer du côlon	588,4	625,9	391,5		778,9
	55. Cancer du rectum	395,8	354,2	183,5		537,8
	56. Cancer du côlon et du rectum	15,8	20,0	4,7		143,5
Traitement	57. Parcours chirurgical en urgence	83,9	100,2	28,8		287,6
	58. Parcours chirurgical non urgent	594,4	616,6	356,9		776,1
	59. Parcours non chirurgical	321,7	283,2	149,1		591,4
	60. Exérèse endoscopique seule	146,9	148,5	33,4		523,6
	61. Chirurgie carcinologique seule	261,5	256,2	138,6		415,0
	62. Traitement néo adj et chirurgie carcinologique (avec ou sans trait adjuvant)	135,3	158,9	40,8		293,4
	63. Chirurgie carcinologique et traitement adjuvant	223,3	234,6	60,7		436,9
	64. Chimiothérapie ou radiothérapie sans chirurgie	233,0	195,3	67,4		406,9
Devenir	65. En vie sans rechute ni métastase à 3 ans	770,2	753,1	331,4		919,0
	66. Apparition de métastases au cours des 3 premières années de traitement	90,6	115,2	17,1		416,0
	67. Reprise de traitement (après un arrêt d'au moins 6 mois) au cours des 3 premières années de traitement	164,9	183,3	27,3		574,6
	68. Décès dans les 3 ans	203,8	176,3	71,4		490,0

* Taux standardisé pour 1 000 habitants.

Source : SNDS (DCIR Inter Régime - PMSI MCO). Exploitation ORS-Fnors

Caractéristiques démographiques et sociales du territoire - 40#463

Typologie sociale du territoire à l'échelle communale



0 20 40 Kilomètres

Sources : Insee, État civil, RP, DGFIP, Cnaf, CCMSA - Exploitation ORS-Fnors
La composition communale du territoire est disponible en cliquant [ici](#)

Comment les territoires d'études ont été bâtis ?

Notre objectif lors de la construction de ces territoires était de proposer des zones :

- suffisamment fine pour mesurer des disparités territoriales ;
- ayant des caractéristiques sociales relativement proches en leurs sein ;
- suffisamment peuplées pour disposer d'indicateurs fiables.

Les variables et analyses utilisées pour construire la typologie sociale présentée page 2 ont été mobilisées.

Les territoires ont été construits en agrégeant les communes selon leurs caractéristiques sociales en respectant la contiguïté géographique, sans contrainte de frontière administrative, et avec une taille minimale de la population fixée à environ 100 000 habitants.

411 zones différentes pouvant pour certaines être à cheval sur un ou plusieurs départements ont ainsi été définies pour la France (hors Mayotte).

Plus d'information sur la méthode de construction de la typologie : [lien rapport](#)

Répartition des communes et de la population selon les classes de la typologie sociale

Classes de typologie	Communes		Population	
	Nombre	Part (%)	Nombre	Part (%)
Situation sociale la plus défavorisée	33	7,0 %	33 804	8,9 %
Situation sociale défavorable	211	44,8 %	187 381	49,2 %
Situation sociale plutôt défavorable	0	0,0 %	0	0,0 %
Situation sociale intermédiaire moins de cadres et de professions intellectuelles supérieures, davantage de foyers non imposés, un peu moins d'allocataires du RSA et un peu plus pour l'AAH, un peu plus de jeunes peu ou pas diplômés	182	38,6 %	91 283	24,0 %
Situation sociale intermédiaire Davantage de cadres et de professions intellectuelles supérieures, moins de foyers non imposés, un peu plus d'allocataires du RSA et de chômeurs, un peu moins d'allocataires de l'AAH	30	6,4 %	63 003	16,5 %
Situation sociale plutôt favorable part de cadres et de professions intellectuelles supérieures les plus élevées	0	0,0 %	0	0,0 %
Situation sociale favorable moins de cadres et de professions intellectuelles supérieures	14	3,0 %	5 429	1,4 %
Situation sociale la plus favorable un peu plus de cadres et professions intellectuelles supérieures	1	0,2 %	228	0,1 %

Caractéristiques démographiques et sociales du territoire - 40#463



	Nom indicateur	Valeur territoire	Valeur département	Minimum en France	Graphique synthétique	Maximum en France
Caractéristiques démographiques	1. Densité de population	45,4	45,8	1,9		38 851,0
	2. Rapport de dépendance <i>(nombre de personnes âgées de moins de 15 ans et de 65 ans ou plus pour 100 personnes âgées de 15 à 64 ans)</i>	91,3	87,0	45,8		107,8
	3. Indice de vieillissement <i>(nombre de personnes âgées de 65 ans et plus pour 100 jeunes de moins de 20 ans)</i>	124,4	125,1	8,6		196,0
	4. Part des habitants de 18 ans et plus	80,4 %	81,0 %	57,5 %		86,6 %
	5. Part des habitants de 50-74 ans	34,7 %	35,2 %	13,4 %		40,1 %
	6. Part des femmes de 50-74 ans	17,9 %	18,3 %	6,4 %		21,2 %
	7. Taux d'accroissement annuel moyen de la population	0,1	0,9	-1,4		2,4
	8. Part de personnes de 60 ans et plus vivant seules à domicile	29,6 %	29,0 %	21,8 %		49,0 %
	9. Taux de fécondité des femmes de 12-20 ans	7,1	4,9	0,5		64,5
Caractéristiques sociales	10. Part de jeunes de 25-34 ans non scolarisés pas ou peu diplômés (au plus brevet des collèges)	15,5 %	11,1 %	2,6 %		50,4 %
	11. Taux d'activité des 15-64 ans	75,0 %	76,0 %	57,4 %		83,0 %
	12. Part des cadres et professions intellectuelles supérieures de 15 ans et plus ayant un emploi	10,5 %	11,2 %	7,1 %		57,3 %
	13. Part de chômeurs de 15 ans et plus (au sens du recensement)	12,0 %	11,5 %	5,9 %		35,3 %
	14. Part d'enfants de moins de 25 ans vivant dans une famille sans actif occupé	13,1 %	9,5 %	2,4 %		61,8 %
	15. Part de foyers fiscaux non imposés	62,7 %	56,9 %	30,8 %		81,3 %
	16. Taux de personnes couvertes par une allocation	47,2 %	45,5 %	24,4 %		80,4 %
	17. Taux d'allocataires du RSA	5,7 %	4,3 %	1,3 %		37,0 %
	18. Taux de personnes couvertes par le RSA	5,3 %	3,6 %	0,9 %		29,6 %
	19. Taux d'allocataires de 20-64 ans de l'AAH	4,5 %	3,4 %	0,7 %		7,7 %
	20. Part de ménages ne possédant pas de voiture	10,3 %	7,9 %	4,2 %		79,0 %
Caractéristiques environnementales	21. Part des surfaces agricoles en conversion biologiques	1,9 %	0,3 %	0,0 %		97,2 %
	22. Part des surfaces biologiques totales (certifiées bio et en conversion)	14,7 %	6,0 %	0,0 %		97,2 %
	23. Part de population du territoire vivant en zones vulnérables aux nitrates d'origine agricole	89,3 %	54,4 %	0,0 %		100,0 %
	24. Densité (pour 100 km²) d'installations classées pour la protection de l'environnement	4,8	4,4	0,0		353,2
	25. Densité d'anciens sites industriels et activités de service	26,1	34,1	0,0		10 179,4
	26. Densité de sites et sols pollués ou potentiellement pollués appelant une action des pouvoirs publics	0,8	1,1	0,0		254,7
	27. Densité de sites « Secteurs d'information sur les sols » (SIS)	0,3	0,1	0,0		169,8
	28. Part des ménages en précarité énergétique logement en 2018	18,7 %	15,1 %	5,0 %		24,9 %

Cancer du sein - 40#463

593 femmes ont eu un cancer du sein entre le 1er janvier 2018 et le 31 décembre 2022 dans le territoire

Ce territoire fait partie de la classe D des parcours des femmes présentant un cancer du sein qui se caractérise de la manière suivante : Territoires avec un diagnostic de cancer plutôt précoce, surtout traité par chirurgie conservatrice et hormonothérapie, avec des rechutes moins fréquentes qu'en moyenne en France. Au niveau socio-démographique, il s'agit de territoires plutôt vieillissants et socialement favorisés. Concernant l'offre de soins, cette classe se caractérise par un accès aux médecins généralistes et aux traitements en cancérologie plus difficile qu'en moyenne en France.



	Nom indicateur	Valeur territoire*	Valeur département*	Minimum en France*	Graphique synthétique	Maximum en France*
Dépistage	29. Mammographie dans les 12 à 36 mois avant le traitement	300,1	316,6	154,4		410,0
	30. Biopsie dans l'année avant le traitement	898,0	931,4	720,2		971,3
Diagnostic	31. Cancer du sein in situ ou invasif localisé	847,0	892,2	694,3		965,8
	32. Cancer du sein avec métastases	25,7	35,4	3,2		47,4
Traitement	33. Chirurgie conservatrice	742,6	749,3	513,5		816,7
	34. Mastectomie totale	214,2	185,0	135,7		408,9
	35. Chimiothérapie conventionnelle	467,8	468,2	311,3		640,8
	36. Chimiothérapie néoadjuvante	250,6	294,3	170,4		449,6
	37. Chimiothérapie adjuvante	349,3	325,2	245,8		489,9
	38. Thérapies ciblées	139,7	156,5	100,8		235,2
	39. Radiothérapie	846,0	743,6	604,7		890,9
	40. Hormonothérapie	700,1	705,3	481,6		758,2
	41. Soins palliatifs	24,1	19,9	4,3		138,8
Devenir	42. Reconstruction mammaire après mastectomie totale	407,5	620,4	155,4		818,5
	43. Reconstruction mammaire après mastectomie totale ou partielle	215,7	356,8	137,4		870,5
	44. En vie sans rechute ni métastase à 3 ans	836,3	844,8	664,6		899,6
	45. Reprise de traitement ou apparition de métastases dans les 3 ans	83,6	88,1	45,0		191,3
	46. Décès dans les 3 ans	74,1	61,2	26,5		180,6

* Taux standardisés pour 1 000 habitants.

Sources : SNDS (DCIR Inter Régime - PMSI MCO), Exploitation ORS-Fnors

Cancer du côlon et du rectum - 40#463

311 personnes ont eu un cancer colorectal entre le 1er janvier 2018 et le 31 décembre 2022 dans le territoire

Ce territoire fait partie de la classe A des parcours des personnes présentant un cancer du côlon et du rectum qui se caractérise de la manière suivante :
Territoires avec moins de parcours chirurgicaux et des rechutes moins fréquentes qu'en moyenne en France. Au niveau socio-démographique, ces territoires sont relativement vieillissants et moins densément peuplés. Concernant l'offre de soins, l'accès aux traitements en cancérologie y est légèrement plus difficile qu'en moyenne en France.



	Nom indicateur*	Valeur territoire*	Valeur département*	Minimum en France*	Graphique synthétique	Maximum en France*
Dépistage	47. Dépistage organisé dans les 30 mois avant le traitement	166,2	174,6	55,6		260,4
	48. Présence de facteurs de risques élevés de cancer colorectal	66,4	42,0	0,0		139,9
Diagnostic	49. Bilan de diagnostic et d'extension complet avant le 1er traitement	481,0	545,3	134,3		843,3
	50. Cancer in situ	213,3	112,0	7,1		500,1
	51. Cancer invasif non métastatique	555,9	584,1	306,0		796,6
	52. Cancer invasif avec métastases synchrones	230,8	303,9	140,4		512,9
	53. Autre cancer actif la même année	150,7	154,2	53,8		372,1
	54. Cancer du côlon	596,2	625,9	391,5		778,9
	55. Cancer du rectum	373,0	354,2	183,5		537,8
	56. Cancer du côlon et du rectum	30,8	20,0	4,7		143,5
Traitement	57. Parcours chirurgical en urgence	99,3	100,2	28,8		287,6
	58. Parcours chirurgical non urgent	540,2	616,6	356,9		776,1
	59. Parcours non chirurgical	360,5	283,2	149,1		591,4
	60. Exérèse endoscopique seule	290,2	148,5	33,4		523,6
	61. Chirurgie carcinologique seule	206,4	256,2	138,6		415,0
	62. Traitement néo adj et chirurgie carcinologique (avec ou sans trait adjuvant)	122,0	158,9	40,8		293,4
	63. Chirurgie carcinologique et traitement adjuvant	194,4	234,6	60,7		436,9
	64. Chimiothérapie ou radiothérapie sans chirurgie	186,2	195,3	67,4		406,9
Devenir	65. En vie sans rechute ni métastase à 3 ans	803,1	753,1	331,4		919,0
	66. Apparition de métastases au cours des 3 premières années de traitement	129,5	115,2	17,1		416,0
	67. Reprise de traitement (après un arrêt d'au moins 6 mois) au cours des 3 premières années de traitement	103,5	183,3	27,3		574,6
	68. Décès dans les 3 ans	186,4	176,3	71,4		490,0

* Taux standardisé pour 1 000 habitants.

Source : SNDS (DCIR Inter Régime - PMSI MCO). Exploitation ORS-Fnors

Définitions des indicateurs

	Indicateur	Définition / Formule	Année / Source
Caractéristiques démographiques	1. Densité de population	Nombre d'habitants par km ²	2021, Insee - Recensement de population
	2. Rapport de dépendance	Nombre de personnes de moins de 15 ans et de 65 ans et plus pour 100 personnes âgées de 15 à 64 ans	2021, Insee - Recensement de population
	3. Indice de vieillissement	Nombre de personnes âgées de 65 ans et plus pour 100 jeunes de moins de 20 ans	2021, Insee - Recensement de population
	4. Part des habitants de 18 ans et plus (%)	Pourcentage d'habitants de 18 ans et plus	2021, Insee - Recensement de population
	5. Part des habitants de 50-74 ans (%)	Pourcentage d'habitants de 50 à 74 ans	2021, Insee - Recensement de population
	6. Part des femmes de 50-74 ans (%)	Pourcentage de femmes de 50 à 74 ans	2021, Insee - Recensement de population
	7. Taux d'accroissement annuel moyen de la population (%)	Variation annuelle moyenne de la population	2012-2021, Insee - Recensement de population
	8. Part de personnes de 60 ans et plus vivant seules à domicile (%)	Pourcentage de personnes de 60 ans et plus vivant seules	2021, Insee - Recensement de population
	9. Taux de fécondité des femmes de 12-20 ans	Nombre d'enfants pour 10 000 femmes de 12 à 20 ans	2018-2022, Insee - État-Civil
Caractéristiques sociales	10. Part de jeunes de 25-34 ans non scolarisés pas ou peu diplômés (%)	Pourcentage de jeunes de 25-34 ans non scolarisés au plus le brevet des collèges	2021, Insee - Recensement de population
	11. Taux d'activité des 15-64 ans (%)	Pourcentage de personnes de 15 à 64 ans actives	2021, Insee - Recensement de population
	12. Part de cadres et professions intellectuelles supérieures de 15 ans et plus ayant un emploi (%)	Pourcentage de cadres et professions intellectuelles supérieures de 15 ans et plus ayant un emploi	2021, Insee - Recensement de population
	13. Taux de chômage des 15 ans et plus (%)	Pourcentage de chômeurs de 15 ans et plus (au sens du recensement)	2021, Insee - Recensement de population
	14. Part d'enfants de moins de 25 ans vivant dans une famille sans actif occupé (%)	Pourcentage d'enfants de moins de 25 ans vivant dans une famille sans actif occupé	2021, Insee - Recensement de population
	15. Part de foyers fiscaux non imposés (%)	Pourcentage de foyers fiscaux non imposés	2021, DGFIP – Insee - Recensement de population
	16. Taux de personnes couvertes par une allocation (%)	Pourcentage de personnes couvertes par une allocation	Décembre 2023, Cnaf – CCMSA – Insee - Recensement de population
	17. Taux d'allocataires du RSA	Pour 100 personnes de 25 à 64 ans	Décembre 2023, Cnaf – CCMSA – Insee - Recensement de population
	18. Taux de personnes couvertes par le RSA (%)	Pourcentage de personnes couvertes par le RSA	Décembre 2023, Cnaf – CCMSA – Insee - Recensement de population
	19. Taux d'allocataires de l'AAH	Pour 100 personnes de 20 à 64 ans	Décembre 2023, Cnaf – CCMSA – Insee - Recensement de population
	20. Part de ménages ne possédant pas de voiture (%)	Pourcentage de ménages ne possédant pas de voiture	2021, Insee - Recensement de population
Caractéristiques environnementales	21. Part de surfaces biologiques en conversion (%)	Part de surfaces C1 + C2 + C3	2023, Agence BIO, Agreste – recensement agricole
	22. Part de surfaces biologiques totales (%)	Part de surfaces certifiées bio et en conversion	2023, Agence BIO, Agreste – recensement agricole
	23. Part de population du territoire vivant en zones vulnérables aux nitrates d'origine agricole (%)	Pourcentage de population en zones vulnérables	2021, Système d'information sur l'eau
	24. Densité d'Installations Classées pour la Protection de l'Environnement (ICPE)	Nombre pour 100 km ²	2024, Ministère de la Transition Écologique et BRGM
	25. Densité d'anciens sites industriels et activités de service (BASIAS)	Nombre pour 100 km ²	2023, Ministère de la Transition Écologique et BRGM
	26. Densité de sites et sols pollués ou potentiellement pollués appelant une action des pouvoirs publics (BASOL)	Nombre pour 100 km ²	2023, Ministère de la Transition Écologique et BRGM
	27. Densité de sites Secteurs d'Information sur les Sols (SIS)	Nombre pour 100 km ²	2024, Ministère de la Transition Écologique et BRGM
	28. Part des ménages en précarité énergétique logement (%)	Pourcentage de ménages en précarité énergétique	2021, Observatoire national de la précarité énergétique

Méthodologie

L'analyse des vulnérabilités sociales, environnementales et de l'accès aux soins face aux cancers s'appuie sur une approche territoriale multidimensionnelle. Cette méthodologie permet d'identifier les inégalités de santé et de caractériser les besoins spécifiques de chaque territoire.

Les données utilisées proviennent du Système national des données de santé (SNDS), de l'INSEE et de diverses bases relatives aux caractéristiques de la population, à l'offre de soins et aux expositions environnementales. L'ensemble de ces sources permet une analyse exhaustive des déterminants de santé.

L'approche méthodologique s'articule autour de trois axes principaux :

- les vulnérabilités sociales (niveau de revenu, emploi, éducation),
- les vulnérabilités environnementales (exposition aux polluants, qualité de l'air, proximité d'installations industrielles),
- et l'accessibilité aux soins (densité médicale, temps d'accès, offre de prévention).

Les indicateurs ont été sélectionnés en fonction de leur pertinence scientifique et de leur disponibilité à l'échelle territoriale. Chaque indicateur fait l'objet d'une standardisation, permettant des comparaisons entre territoires ainsi qu'avec les références départementales, régionales et nationales.

Les analyses portent spécifiquement sur trois types de cancers : le cancer du sein, le cancer colorectal et le cancer du pancréas. Ces pathologies ont été choisies en raison de leur prévalence et de l'existence de programmes de dépistage organisé ou de recommandations de surveillance.

Pour chaque territoire, les données sont présentées sous forme de profils comparatifs, incluant les valeurs locales, départementales, régionales et nationales. Cette approche permet d'identifier les spécificités territoriales et de situer chaque territoire dans un contexte géographique élargi.

L'analyse territoriale repose sur deux niveaux géographiques : le niveau départemental et celui des territoires statistiques d'étude développés dans le cadre de ce projet. Cette double approche autorise une analyse fine des disparités infradépartementales tout en conservant une vision d'ensemble.

Les données présentées correspondent à la période la plus récente disponible au moment de l'étude. Les sources et millésimes sont précisés pour chaque indicateur. Une attention particulière a été portée à la cohérence temporelle des analyses.

L'interprétation des résultats doit tenir compte des spécificités méthodologiques de chaque indicateur : définitions, modes de calcul, populations de référence. Les valeurs manquantes ou non disponibles sont signalées par la mention « N.D. » (Non Disponible).

Cette approche s'inscrit dans les orientations de la stratégie décennale de lutte contre les cancers 2021-2030, et notamment dans son 4^e axe, qui vise à s'assurer que les progrès bénéficient à tous, en luttant contre les inégalités territoriales et sociales de santé.

Les résultats de cette analyse territoriale constituent un outil d'aide à la décision pour les acteurs locaux de santé publique. Ils permettent d'identifier les territoires prioritaires et d'adapter les actions de prévention et de prise en charge aux besoins spécifiques identifiés.

Ce travail a été réalisé par un groupe de professionnels issus de plusieurs Observatoires régionaux de la santé, en collaboration avec la Fédération nationale des observatoires régionaux de la santé, et grâce au soutien de l'Institut national du cancer.



Rapport complet : Axe 1



Rapport complet : Axe 2

Ce travail a été rendu possible grâce au financement de l'Institut national du cancer 2022 - 2025

