

Vulnérabilités sociales, environnementales et d'accès aux soins face aux cancers

Lot

INTRODUCTION

Dans la stratégie décennale de lutte contre les cancers 2021-2030, le 4^e axe vise à s'assurer que les progrès bénéficient à tous. Il s'agit en particulier de « *lutter contre les inégalités par une approche pragmatique et adaptée aux différentes populations* ». L'objectif de cette fiche action est de « *garantir l'accessibilité à la prévention primaire et secondaire et l'accès aux soins pour les personnes les plus vulnérables ; protéger les plus vulnérables et leur entourage contre les conséquences de la maladie* » et de « *mieux identifier et tenir compte des différentes vulnérabilités dans la politique de lutte contre le cancer* ».

Parmi l'ensemble des facteurs intervenant dans la survenue des différents cancers et leurs évolutions plusieurs questions peuvent être abordées. Comment les inégalités sociales sont un déterminant de la survenue des cancers ? ont un impact sur l'accès à la prévention et au dépistage ? peuvent impacter les parcours de soins des personnes avec cancer ? ont un impact sur la survie des personnes atteintes d'un cancer ? Mais également comment les inégalités territoriales ont un effet sur les parcours des personnes atteintes de cancer ? ou comment les inégalités environnementales peuvent agir comme déterminants de survenue des cancers ?

Depuis de nombreuses années, les travaux réalisés par la Fédération nationale des observatoires régionaux de la santé (Fnors) et par le réseau des ORS dans les régions et au niveau national documentent l'impact des inégalités sociales et territoriales sur l'état de santé de la population en France.

Forts de cette expérience, la Fnors et le réseau des ORS ont souhaité s'inscrire dans les orientations de la stratégie décennale de lutte contre les cancers et ont proposé de contribuer à la connaissance de l'impact des inégalités territoriales, sociales et environnementales de santé sur la survenue des cancers et les parcours de soins.

OBJECTIF DE LA FICHE

Cette fiche vise à décrire les caractéristiques de chaque territoire composant le département au regard des indicateurs de vulnérabilités sociales et environnementales, d'accès à la prévention et aux soins, et de parcours de soins pour les cancers du sein et colorectal.

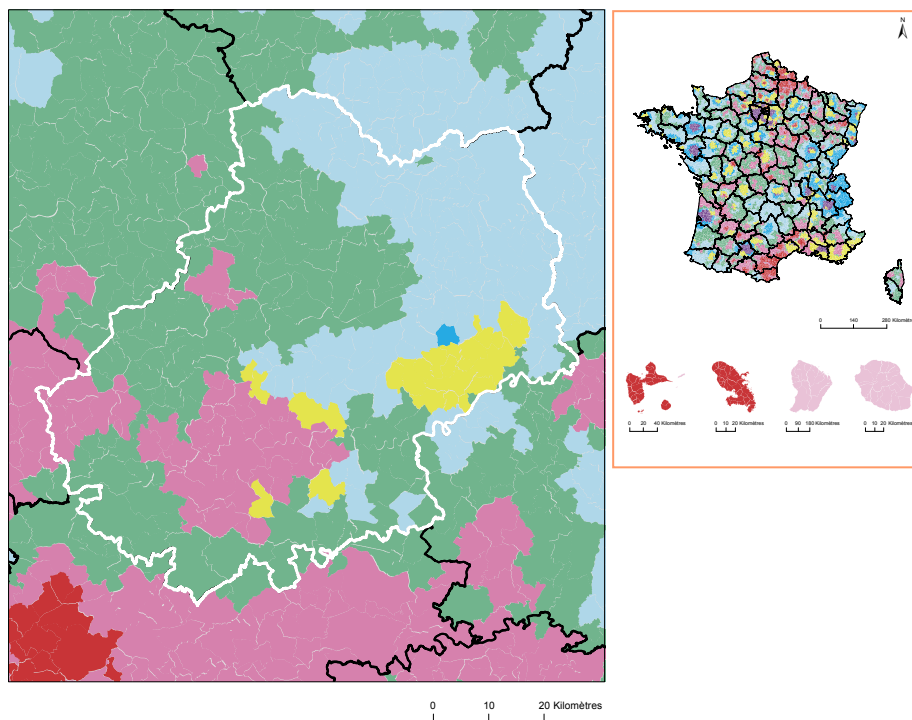
Pour le cancer du pancréas, les indicateurs ne sont présentés qu'au niveau du département du fait d'effectifs insuffisants.

PRÉSENTATION DU PROJET

Ce travail a été réalisé par un groupe de professionnels, médecins, statisticiens, démographes... issus de plusieurs Observatoires régionaux de la santé en mobilisant les données du Système national des données de santé et des différentes bases de données sur les caractéristiques de la population, l'offre de soins et les expositions environnementales.

Caractéristiques démographiques et sociales du département

Typologie sociale du département à l'échelle communale



Les indicateurs pris en compte pour établir cette typologie sociale :

- Taux de fécondité des femmes de 12-20 ans (2016 - 2022) ;
- Part de jeunes de 25-34 ans non scolarisés pas ou peu diplômés (2021) ;
- Part de cadres et professions intellectuelles supérieures de 15 ans et plus ayant un emploi (2021) ;
- Taux de chômage des 15 ans et plus (au sens du recensement) (2021) ;
- Part de foyers fiscaux non imposés (2022) ;
- Taux d'allocataires du RSA (2022) ;
- Taux d'allocataires de 20-64 ans de l'AAH (2022).

Plus d'information sur la méthode de construction de la typologie : [lien rapport](#)

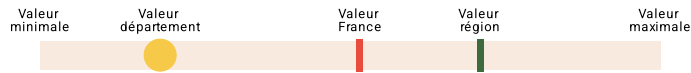
Sources : Insee, État civil, RP, DGFIP, Cnaf, CCMSA - Exploitation ORS-Fnors

Répartition des communes et de la population selon les classes de la typologie sociale

Classes de typologie	Communes		Population	
	Nombre	Part (%)	Nombre	Part (%)
■ Situation sociale la plus défavorisée	0	0,0	0	0,0
■ Situation sociale défavorable	51	16,3	56 083	32,1
■ Situation sociale plutôt défavorable	0	0,0	0	0,0
■ Situation sociale intermédiaire <i>moins de cadres et de professions intellectuelles supérieures, davantage de foyers non imposés, un peu moins d'allocataires du RSA et un peu plus pour l'AAH, un peu plus de jeunes peu ou pas diplômés</i>	123	39,3	56 461	32,3
■ Situation sociale intermédiaire <i>D'avantage de cadres et de professions intellectuelles supérieures, moins de foyers non imposés, un peu plus d'allocataires du RSA et de chômeurs, un peu moins d'allocataires de l'AAH</i>	24	7,7	17 479	10,0
■ Situation sociale plutôt favorable <i>part de cadres et de professions intellectuelles supérieures les plus élevées</i>	0	0,0	0	0,0
■ Situation sociale favorable <i>moins de cadres et de professions intellectuelles supérieures</i>	114	36,4	44 556	25,5
■ Situation sociale la plus favorable <i>un peu plus de cadres et professions intellectuelles supérieures</i>	1	0,3	363	0,2



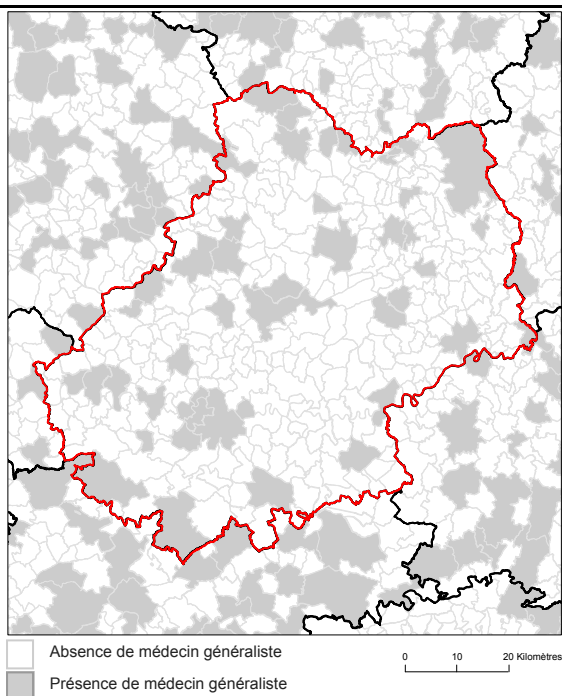
Caractéristiques démographiques et sociales du département



	Nom indicateur	Valeur département	Valeur Région	Minimum en France	Graphique synthétique	Maximum en France
Caractéristiques démographiques	1. Densité de population	33,5	82,8	3,4		20 238,2
	2. Rapport de dépendance <i>(nombre de personnes âgées de moins de 15 ans et de 65 ans ou plus pour 100 personnes âgées de 15 à 64 ans)</i>	96,6	82,8	56,0		97,1
	3. Indice de vieillissement <i>(nombre de personnes âgées de 65 ans et plus pour 100 jeunes de moins de 20 ans)</i>	167,4	104,2	14,3		170,5
	4. Part des habitants de 18 ans et plus	83,1 %	80,2 %	61,7 %		84,0 %
	5. Part des habitants de 50-74 ans	38,5 %	31,8 %	16,5 %		38,8 %
	6. Part des femmes de 50-74 ans	19,8 %	16,6 %	8,4 %		20,1 %
	7. Taux d'accroissement annuel moyen de la population	0,0	0,8	-0,8		1,9
	8. Part de personnes de 60 ans et plus vivant seules à domicile	29,9 %	31,4 %	25,7 %		42,6 %
	9. Taux de fécondité des femmes de 12-20 ans	5,6	5,9	2,2		52,1
Caractéristiques sociales	10. Part de jeunes de 25-34 ans non scolarisés pas ou peu diplômés (au plus brevet des collèges)	12,5 %	12,1 %	4,7 %		42,9 %
	11. Taux d'activité des 15-64 ans	75,6 %	73,5 %	63,9 %		80,7 %
	12. Part des cadres et professions intellectuelles supérieures de 15 ans et plus ayant un emploi	12,1 %	17,9 %	8,9 %		49,7 %
	13. Part de chômeurs de 15 ans et plus (au sens du recensement)	11,5 %	13,1 %	7,3 %		30,8 %
	14. Part d'enfants de moins de 25 ans vivant dans une famille sans actif occupé	9,2 %	14,1 %	5,8 %		54,2 %
	15. Part de foyers fiscaux non imposés	59,9 %	59,4 %	38,4 %		77,3 %
	16. Taux de personnes couvertes par une allocation	41,6 %	51,3 %	37,1 %		77,0 %
	17. Taux d'allocataires du RSA	5,0 %	6,9 %	2,1 %		28,0 %
	18. Taux de personnes couvertes par le RSA	4,2 %	6,3 %	1,7 %		24,7 %
	19. Taux d'allocataires de 20-64 ans de l'AAH	4,1 %	4,4 %	1,8 %		7,5 %
	20. Part de ménages ne possédant pas de voiture	10,2 %	14,5 %	7,7 %		68,2 %
Caractéristiques environnementales	21. Part des surfaces agricoles en conversion biologiques	2,5 %	2,5 %	0,0 %		8,6 %
	22. Part des surfaces biologiques totales (certifiées bio et en conversion)	13,5 %	19,3 %	0,0 %		40,8 %
	23. Part de population du territoire vivant en zones vulnérables aux nitrates d'origine agricole	8,0 %	61,8 %	0,0 %		100,0 %
	24. Densité (pour 100 km²) d'installations classées pour la protection de l'environnement	2,9	3,8	0,2		128,1
	25. Densité d'anciens sites industriels et activités de service	24,1	25,7	0,0		2 711,1
	26. Densité de sites et sols pollués ou potentiellement pollués appelant une action des pouvoirs publics	0,2	0,5	0,0		1 502,8
	27. Densité de sites « Secteurs d'information sur les sols » (SIS)	0,2	0,3	0,0		70,0
	28. Part des ménages en précarité énergétique logement en 2018	19,8 %	13,6 %	6,5 %		25,1 %

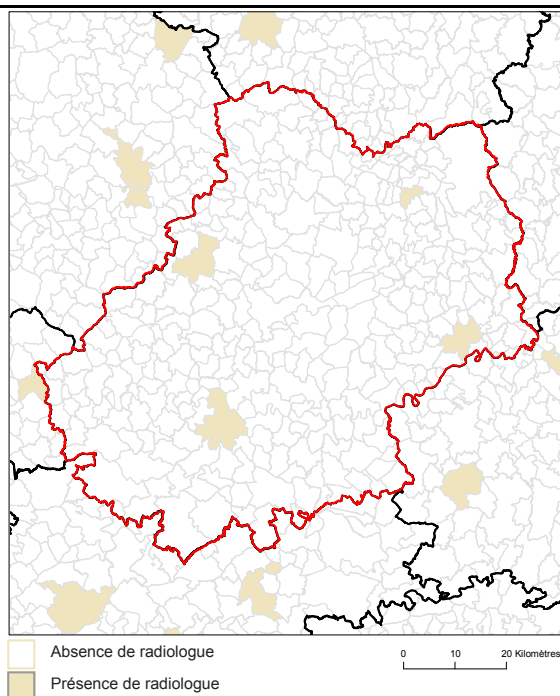
Offre de soin

Localisation des médecins généralistes



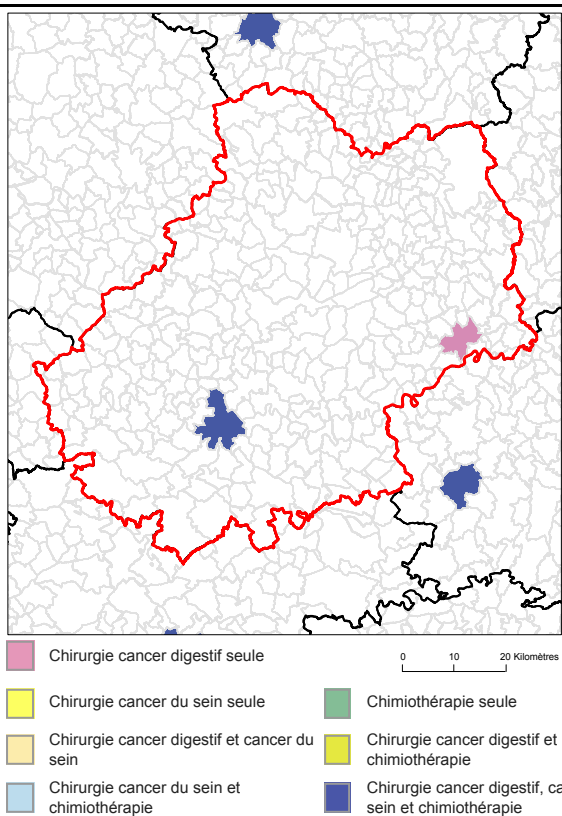
Source : RPPS au 1er janvier 2023, Traitements Drees et Fnors

Localisation des radiologues



Source : RPPS au 1er janvier 2023, Traitements Drees et Fnors

Localisation des établissements autorisés : chirurgie cancer digestifs, chirurgie cancer du sein, chimiothérapie



Source : Base ARHGOS au 14 mars 2024 - INCa, Exploitation Fnors

Part de la population selon les temps d'accès aux différents services (%)

	Moins de 15 min	15 à 29 min	30 à 59 min	1h et plus
Médecins généralistes	95,8	4,2	0,0	0,0
Radiologues	44,5	46,9	8,6	0,0
Centre autorisé chirurgie cancers du sein	19,7	17,0	57,0	6,2
Centre autorisé chirurgie cancers digestifs	28,6	24,5	46,3	0,6
Centre autorisé chimiothérapie	18,8	16,9	57,9	6,4

Sources : RPPS au 1er janvier 2023, Traitements Drees et Fnors, INCa 2024, Metric-OSRM, Exploitation Fnors



901 femmes ont eu un cancer du sein entre le 1er janvier 2018 et le 31 décembre 2022
dans le département



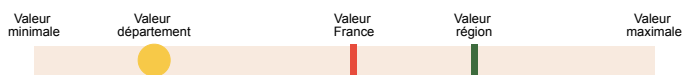
	Nom indicateur	Valeur département*	Valeur région*	Minimum en France*	Graphique synthétique	Maximum en France*
Dépistage	29. Mammographie dans les 12 à 36 mois avant le traitement	305,9	301,0	173,1		358,6
	30. Biopsie dans l'année avant le traitement	751,6	889,9	751,6		956,1
Diagnostic	31. Cancer du sein in situ ou invasif localisé	884,9	871,7	745,2		944,3
	32. Cancer du sein avec métastases	24,7	21,9	9,0		37,6
Traitement	33. Chirurgie conservatrice	740,7	726,8	529,4		780,9
	34. Mastectomie totale	211,8	248,9	175,2		379,4
	35. Chimio-thérapie conventionnelle	388,8	420,9	363,9		635,6
	36. Chimio-thérapie néoadjuvante	203,1	243,4	203,1		420,2
	37. Chimio-thérapie adjuvante	288,2	323,6	269,4		445,2
	38. Thérapies ciblées	145,1	146,2	108,0		206,9
	39. Radiothérapie	836,4	810,4	604,4		860,0
	40. Hormonothérapie	742,7	680,5	488,0		755,3
	41. Soins palliatifs	25,6	17,9	10,8		139,2
Devenir	42. Reconstruction mammaire après mastectomie totale (dans les 3 ans)	430,7	515,2	276,3		681,0
	43. Reconstruction mammaire après mastectomie totale ou partielle (dans les 3 ans)	246,0	352,7	155,1		677,7
	44. En vie sans rechute ni métastase à 3 ans	882,4	835,6	684,8		910,2
	45. Reprise de traitement ou apparition de métastases dans les 3 ans	55,7	90,9	45,6		155,4
	46. Décès dans les 3 ans	59,0	66,4	34,1		147,5

* Taux standardisés pour 1 000 habitants.

Sources : SNDS (DCIR Inter Régime - PMSI MCO), Exploitation ORS-Fnors

Cancer du côlon et du rectum

831 personnes ont eu un cancer colorectal entre le 1er janvier 2018 et le 31 décembre 2022 dans le département



	Nom indicateur	Valeur département*	Valeur région*	Minimum en France*	Graphique synthétique	Maximum en France*
Dépistage	47. Dépistage organisé dans les 30 mois avant le traitement	200,6	156,9	66,1		212,7
	48. Présence de facteurs de risques élevés de cancer colorectal	70,2	52,2	7,2		112,6
Diagnostic	49. Bilan de diagnostic et d'extension complet avant le 1er traitement	505,0	506,5	194,5		623,7
	50. Cancer in situ	236,0	162,0	12,8		428,1
	51. Cancer invasif non métastatique	564,2	561,3	345,9		727,6
	52. Cancer invasif avec métastases synchrones	199,8	276,7	199,8		464,5
	53. Autre cancer actif la même année	142,7	136,5	77,9		319,4
	54. Cancer du côlon	703,3	630,7	541,5		740,3
	55. Cancer du rectum	266,4	333,3	213,2		433,1
	56. Cancer du côlon et du rectum	30,4	36,0	12,3		91,9
	Traitement	57. Parcours chirurgical en urgence	123,1	106,5	39,2	
58. Parcours chirurgical non urgent		555,5	610,1	481,0		687,3
59. Parcours non chirurgical		321,4	283,4	195,8		400,1
60. Exérèse endoscopique seule		319,2	221,3	44,8		428,3
61. Chirurgie carcinologique seule		204,2	254,6	171,1		357,3
62. Traitement néo adj et chirurgie carcinologique (avec ou sans trait adjuvant)		98,4	146,7	72,9		232,5
63. Chirurgie carcinologique et traitement adjuvant		244,9	225,6	148,9		324,2
64. Chimiothérapie ou radiothérapie sans chirurgie		133,4	151,0	84,8		356,8
Devenir	65. En vie sans rechute ni métastase à 3 ans	756,5	759,7	653,9		879,0
	66. Apparition de métastases au cours des 3 premières années de traitement	132,0	134,2	50,8		230,3
	67. Reprise de traitement (après un arrêt d'au moins 6 mois) au cours des 3 premières années de traitement	169,1	138,9	46,7		236,0
	68. Décès dans les 3 ans	151,5	193,5	133,2		328,2

* Taux standardisés pour 1 000 habitants.

Source : SNDS (DCIR Inter Régime - PMSI MCO). Exploitation ORS-Fnors



272 personnes ont eu un cancer du pancréas entre le 1er janvier 2018 et le 31 décembre 2022 dans le département



	Nom indicateur	Valeur département*	Valeur région*	Minimum en France*	Graphique synthétique	Maximum en France*
Diagnostic	69. Niveau de gravité au diagnostic élevé (<i>métastases synchrones</i>)	551,1	457,7	232,6		645,5
Traitement	70. Pas de traitement (<i>ni chirurgie, ni chimiothérapie</i>)	278,0	251,5	176,4		465,7
	71. Chimiothérapie seule**	763,0	572,9	288,8		816,6
	72. Chimiothérapie néoadjuvante et chirurgie thérapeutique**	16,0	75,2	14,5		274,3
	73. Chirurgie thérapeutique et chimiothérapie adjuvante**	83,1	148,8	29,9		329,1
Devenir	74. Décès dans les 3 mois après le diagnostic	273,5	199,2	123,0		331,0
	75. Décès dans les 3 à 6 mois après le diagnostic	178,1	119,9	27,7		290,6
	76. Décès dans les 6 à 12 mois après le diagnostic	103,0	143,4	73,0		322,1
	77. Décès plus d'un an après le diagnostic	79,8	84,5	13,0		159,2

* Taux standardisés pour 1 000 habitants.

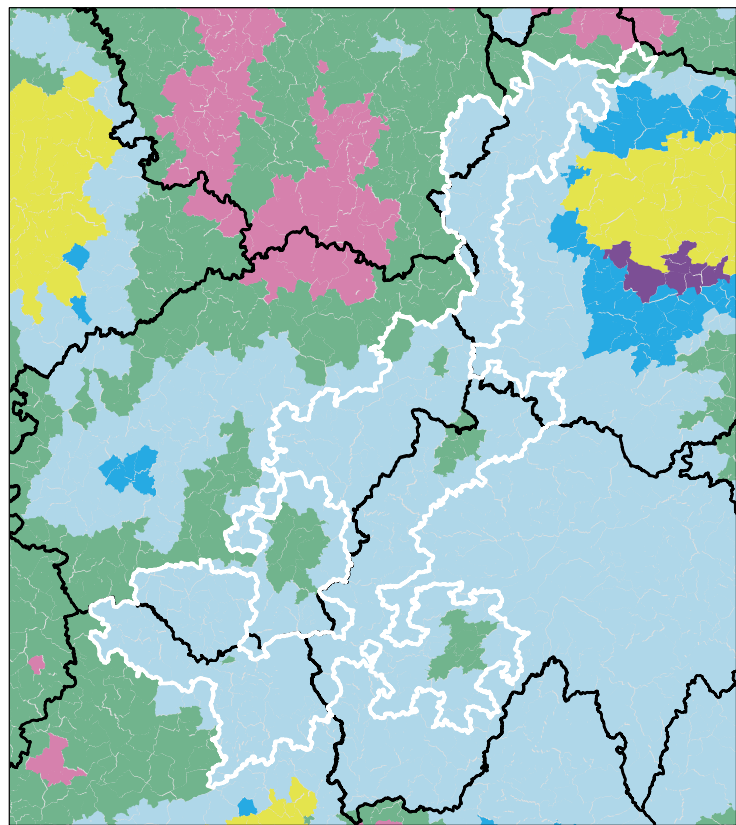
** Parmi les patients ayant eu un traitement

Source : SNDS (DCIR Inter Régime - PMSI MCO). Exploitation ORS-Fnors



Caractéristiques démographiques et sociales du territoire - 46#79

Typologie sociale du territoire à l'échelle communale



0 10 20 Kilomètres

Sources : Insee, État civil, RP, DGFIP, Cnaf, CCMSA - Exploitation ORS-Fnors
La composition communale du territoire est disponible en cliquant [ici](#)

Comment les territoires d'études ont été bâtis ?

Notre objectif lors de la construction de ces territoires était de proposer des zones :

- suffisamment fine pour mesurer des disparités territoriales ;
- ayant des caractéristiques sociales relativement proches en leurs sein ;
- suffisamment peuplées pour disposer d'indicateurs fiables.

Les variables et analyses utilisées pour construire la typologie sociale présentée page 2 ont été mobilisées.

Les territoires ont été construits en agrégeant les communes selon leurs caractéristiques sociales en respectant la contiguïté géographique, sans contrainte de frontière administrative, et avec une taille minimale de la population fixée à environ 100 000 habitants.

411 zones différentes pouvant pour certaines être à cheval sur un ou plusieurs départements ont ainsi été définies pour la France (hors Mayotte).

Plus d'information sur la méthode de construction de la typologie : [lien rapport](#)

Répartition des communes et de la population selon les classes de la typologie sociale

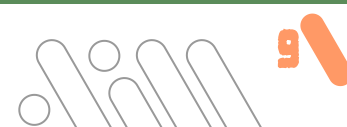
Classes de typologie	Communes		Population	
	Nombre	Part (%)	Nombre	Part (%)
■ Situation sociale la plus défavorisée	0	0,0 %	0	0,0 %
■ Situation sociale défavorable	0	0,0 %	0	0,0 %
■ Situation sociale plutôt défavorable	0	0,0 %	0	0,0 %
■ Situation sociale intermédiaire moins de cadres et de professions intellectuelles supérieures, davantage de foyers non imposés, un peu moins d'allocataires du RSA et un peu plus pour l'AAH, un peu plus de jeunes peu ou pas diplômés	18	7,2 %	47 264	30,0 %
■ Situation sociale intermédiaire Davantage de cadres et de professions intellectuelles supérieures, moins de foyers non imposés, un peu plus d'allocataires du RSA et de chômeurs, un peu moins d'allocataires de l'AAH	0	0,0 %	0	0,0 %
■ Situation sociale plutôt favorable part de cadres et de professions intellectuelles supérieures les plus élevées	0	0,0 %	0	0,0 %
■ Situation sociale favorable moins de cadres et de professions intellectuelles supérieures	233	92,8 %	110 056	70,0 %
■ Situation sociale la plus favorable un peu plus de cadres et professions intellectuelles supérieures	0	0,0 %	0	0,0 %



Caractéristiques démographiques et sociales du territoire - 46#79



	Nom indicateur	Valeur territoire	Valeur département	Minimum en France	Graphique synthétique	Maximum en France
Caractéristiques démographiques	1. Densité de population	32,7	33,5	1,9		38 851,0
	2. Rapport de dépendance <i>(nombre de personnes âgées de moins de 15 ans et de 65 ans ou plus pour 100 personnes âgées de 15 à 64 ans)</i>	91,2	96,6	45,8		107,8
	3. Indice de vieillissement <i>(nombre de personnes âgées de 65 ans et plus pour 100 jeunes de moins de 20 ans)</i>	155,3	167,4	8,6		196,0
	4. Part des habitants de 18 ans et plus	83,2 %	83,1 %	57,5 %		86,6 %
	5. Part des habitants de 50-74 ans	37,9 %	38,5 %	13,4 %		40,1 %
	6. Part des femmes de 50-74 ans	19,1 %	19,8 %	6,4 %		21,2 %
	7. Taux d'accroissement annuel moyen de la population	-0,2	0,0	-1,4		2,4
	8. Part de personnes de 60 ans et plus vivant seules à domicile	31,8 %	29,9 %	21,8 %		49,0 %
	9. Taux de fécondité des femmes de 12-20 ans	5,3	5,6	0,5		64,5
Caractéristiques sociales	10. Part de jeunes de 25-34 ans non scolarisés pas ou peu diplômés (au plus brevet des collèges)	10,8 %	12,5 %	2,6 %		50,4 %
	11. Taux d'activité des 15-64 ans	75,5 %	75,6 %	57,4 %		83,0 %
	12. Part des cadres et professions intellectuelles supérieures de 15 ans et plus ayant un emploi	9,7 %	12,1 %	7,1 %		57,3 %
	13. Part de chômeurs de 15 ans et plus (au sens du recensement)	8,5 %	11,5 %	5,9 %		35,3 %
	14. Part d'enfants de moins de 25 ans vivant dans une famille sans actif occupé	7,9 %	9,2 %	2,4 %		61,8 %
	15. Part de foyers fiscaux non imposés	59,5 %	59,9 %	30,8 %		81,3 %
	16. Taux de personnes couvertes par une allocation	41,8 %	41,6 %	24,4 %		80,4 %
	17. Taux d'allocataires du RSA	3,2 %	5,0 %	1,3 %		37,0 %
	18. Taux de personnes couvertes par le RSA	3,1 %	4,2 %	0,9 %		29,6 %
	19. Taux d'allocataires de 20-64 ans de l'AAH	4,4 %	4,1 %	0,7 %		7,7 %
	20. Part de ménages ne possédant pas de voiture	11,7 %	10,2 %	4,2 %		79,0 %
Caractéristiques environnementales	21. Part des surfaces agricoles en conversion biologiques	0,9 %	2,5 %	0,0 %		97,2 %
	22. Part des surfaces biologiques totales (certifiées bio et en conversion)	7,2 %	13,5 %	0,0 %		97,2 %
	23. Part de population du territoire vivant en zones vulnérables aux nitrates d'origine agricole	1,9 %	8,0 %	0,0 %		100,0 %
	24. Densité (pour 100 km²) d'installations classées pour la protection de l'environnement	2,5	2,9	0,0		353,2
	25. Densité d'anciens sites industriels et activités de service	17,9	24,1	0,0		10 179,4
	26. Densité de sites et sols pollués ou potentiellement pollués appelant une action des pouvoirs publics	0,2	0,2	0,0		254,7
	27. Densité de sites « Secteurs d'information sur les sols » (SIS)	0,3	0,2	0,0		169,8
	28. Part des ménages en précarité énergétique logement en 2018	20,4 %	19,8 %	5,0 %		24,9 %



Cancer du sein - 46#79

768 femmes ont eu un cancer du sein entre le 1er janvier 2018 et le 31 décembre 2022 dans le territoire

Ce territoire fait partie de la classe C des parcours des femmes présentant un cancer du sein qui se caractérise de la manière suivante : Territoires avec un diagnostic de cancer plutôt précoce, plus souvent traité par chimiothérapie néo-adjuvante mais moins par chimiothérapie conventionnelle, radiothérapie ou hormonothérapie, avec un bon dépistage des femmes de 50-74 ans. Au niveau socio-démographique, ces territoires sont plus densément peuplés et socialement plutôt favorisés. Concernant l'offre de soins, ils sont en moyenne plus proches des structures de soins pour le diagnostic et le traitement des cancers, mais les personnes ont moins de médecin traitant en activité qu'en moyenne en France.



	Nom indicateur	Valeur territoire*	Valeur département*	Minimum en France*	Graphique synthétique	Maximum en France*
Dépistage	29. Mammographie dans les 12 à 36 mois avant le traitement	330,2	305,9	154,4		410,0
	30. Biopsie dans l'année avant le traitement	897,4	751,6	720,2		971,3
Diagnostic	31. Cancer du sein in situ ou invasif localisé	854,4	884,9	694,3		965,8
	32. Cancer du sein avec métastases	23,6	24,7	3,2		47,4
Traitement	33. Chirurgie conservatrice	756,8	740,7	513,5		816,7
	34. Mastectomie totale	205,9	211,8	135,7		408,9
	35. Chimiothérapie conventionnelle	444,3	388,8	311,3		640,8
	36. Chimiothérapie néoadjuvante	298,5	203,1	170,4		449,6
	37. Chimiothérapie adjuvante	301,5	288,2	245,8		489,9
	38. Thérapies ciblées	160,9	145,1	100,8		235,2
	39. Radiothérapie	830,1	836,4	604,7		890,9
	40. Hormonothérapie	662,9	742,7	481,6		758,2
	41. Soins palliatifs	27,1	25,6	4,3		138,8
Devenir	42. Reconstruction mammaire après mastectomie totale	431,2	430,7	155,4		818,5
	43. Reconstruction mammaire après mastectomie totale ou partielle	307,9	246,0	137,4		870,5
	44. En vie sans rechute ni métastase à 3 ans	885,2	882,4	664,6		899,6
	45. Reprise de traitement ou apparition de métastases dans les 3 ans	56,2	55,7	45,0		191,3
	46. Décès dans les 3 ans	55,2	59,0	26,5		180,6

* Taux standardisés pour 1 000 habitants.
Sources : SNDS (DCIR Inter Régime - PMSI MCO), Exploitation ORS-Fnors



Cancer du côlon et du rectum - 46#79

631 personnes ont eu un cancer colorectal entre le 1er janvier 2018 et le 31 décembre 2022 dans le territoire

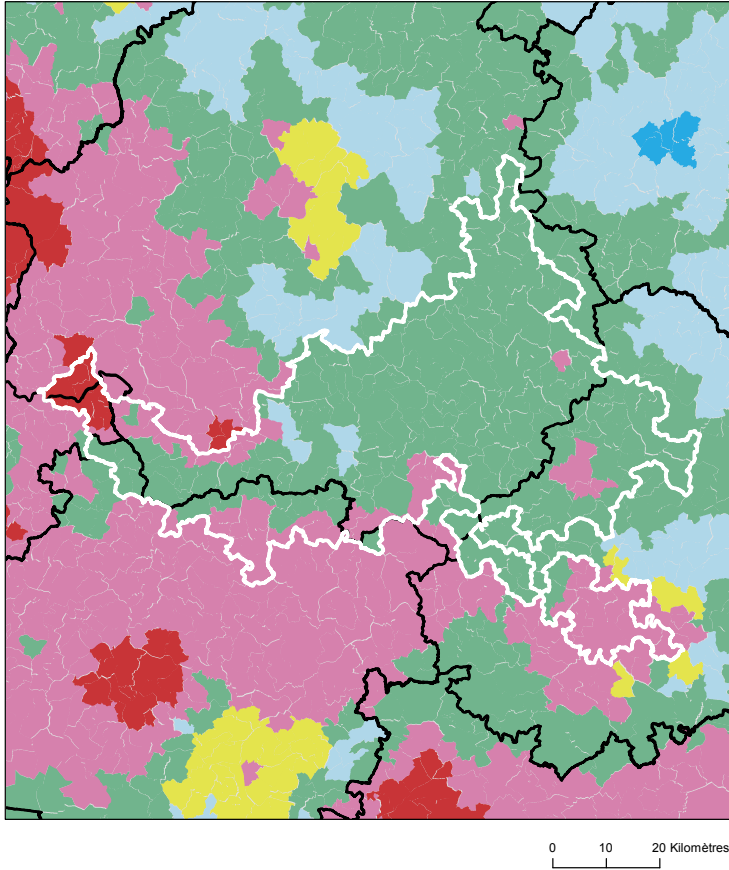
Ce territoire fait partie de la classe A des parcours des personnes présentant un cancer du côlon et du rectum qui se caractérise de la manière suivante :
Territoires avec moins de parcours chirurgicaux et des rechutes moins fréquentes qu'en moyenne en France. Au niveau socio-démographique, ces territoires sont relativement vieillissants et moins densément peuplés. Concernant l'offre de soins, l'accès aux traitements en cancérologie y est légèrement plus difficile qu'en moyenne en France.



	Nom indicateur*	Valeur territoire*	Valeur département*	Minimum en France*	Graphique synthétique	Maximum en France*
Dépistage	47. Dépistage organisé dans les 30 mois avant le traitement	173,9	200,6	55,6		260,4
	48. Présence de facteurs de risques élevés de cancer colorectal	45,2	70,2	0,0		139,9
Diagnostic	49. Bilan de diagnostic et d'extension complet avant le 1er traitement	460,3	505,0	134,3		843,3
	50. Cancer in situ	135,2	236,0	7,1		500,1
	51. Cancer invasif non métastatique	595,6	564,2	306,0		796,6
	52. Cancer invasif avec métastases synchrones	269,2	199,8	140,4		512,9
	53. Autre cancer actif la même année	122,6	142,7	53,8		372,1
	54. Cancer du côlon	565,8	703,3	391,5		778,9
	55. Cancer du rectum	420,8	266,4	183,5		537,8
	56. Cancer du côlon et du rectum	13,4	30,4	4,7		143,5
Traitement	57. Parcours chirurgical en urgence	85,3	123,1	28,8		287,6
	58. Parcours chirurgical non urgent	619,7	555,5	356,9		776,1
	59. Parcours non chirurgical	295,1	321,4	149,1		591,4
	60. Exérèse endoscopique seule	242,6	319,2	33,4		523,6
	61. Chirurgie carcinologique seule	219,0	204,2	138,6		415,0
	62. Traitement néo adj et chirurgie carcinologique (avec ou sans trait adjuvant)	157,0	98,4	40,8		293,4
	63. Chirurgie carcinologique et traitement adjuvant	250,3	244,9	60,7		436,9
	64. Chimiothérapie ou radiothérapie sans chirurgie	130,3	133,4	67,4		406,9
Devenir	65. En vie sans rechute ni métastase à 3 ans	859,7	756,5	331,4		919,0
	66. Apparition de métastases au cours des 3 premières années de traitement	70,3	132,0	17,1		416,0
	67. Reprise de traitement (après un arrêt d'au moins 6 mois) au cours des 3 premières années de traitement	53,8	169,1	27,3		574,6
	68. Décès dans les 3 ans	240,6	151,5	71,4		490,0

Caractéristiques démographiques et sociales du territoire - 46#82

Typologie sociale du territoire à l'échelle communale



Sources : Insee, État civil, RP, DGFIP, Cnaf, CCMSA - Exploitation ORS-Fnors
 La composition communale du territoire est disponible en cliquant [ici](#)

Comment les territoires d'études ont été bâtis ?

Notre objectif lors de la construction de ces territoires était de proposer des zones :

- suffisamment fine pour mesurer des disparités territoriales ;
- ayant des caractéristiques sociales relativement proches en leurs sein ;
- suffisamment peuplées pour disposer d'indicateurs fiables.

Les variables et analyses utilisées pour construire la typologie sociale présentée page 2 ont été mobilisées.

Les territoires ont été construits en agrégeant les communes selon leurs caractéristiques sociales en respectant la contiguïté géographique, sans contrainte de frontière administrative, et avec une taille minimale de la population fixée à environ 100 000 habitants.

411 zones différentes pouvant pour certaines être à cheval sur un ou plusieurs départements ont ainsi été définies pour la France (hors Mayotte).

Plus d'information sur la méthode de construction de la typologie : [lien rapport](#)

Répartition des communes et de la population selon les classes de la typologie sociale

Classes de typologie	Communes		Population	
	Nombre	Part (%)	Nombre	Part (%)
Situation sociale la plus défavorisée	10	3,7 %	14 045	8,5 %
Situation sociale défavorable	52	19,3 %	48 124	29,0 %
Situation sociale plutôt défavorable	0	0,0 %	0	0,0 %
Situation sociale intermédiaire moins de cadres et de professions intellectuelles supérieures, davantage de foyers non imposés, un peu moins d'allocataires du RSA et un peu plus pour l'AAH, un peu plus de jeunes peu ou pas diplômés	202	75,1 %	102 306	61,7 %
Situation sociale intermédiaire Davantage de cadres et de professions intellectuelles supérieures, moins de foyers non imposés, un peu plus d'allocataires du RSA et de chômeurs, un peu moins d'allocataires de l'AAH	0	0,0 %	0	0,0 %
Situation sociale plutôt favorable part de cadres et de professions intellectuelles supérieures les plus élevées	0	0,0 %	0	0,0 %
Situation sociale favorable moins de cadres et de professions intellectuelles supérieures	5	1,9 %	1 424	0,9 %
Situation sociale la plus favorable un peu plus de cadres et professions intellectuelles supérieures	0	0,0 %	0	0,0 %

Caractéristiques démographiques et sociales du territoire - 46#82



	Nom indicateur	Valeur territoire	Valeur département	Minimum en France	Graphique synthétique	Maximum en France
Caractéristiques démographiques	1. Densité de population	41,5	33,5	1,9		38 851,0
	2. Rapport de dépendance <i>(nombre de personnes âgées de moins de 15 ans et de 65 ans ou plus pour 100 personnes âgées de 15 à 64 ans)</i>	98,3	96,6	45,8		107,8
	3. Indice de vieillissement <i>(nombre de personnes âgées de 65 ans et plus pour 100 jeunes de moins de 20 ans)</i>	175,1	167,4	8,6		196,0
	4. Part des habitants de 18 ans et plus	83,4 %	83,1 %	57,5 %		86,6 %
	5. Part des habitants de 50-74 ans	39,4 %	38,5 %	13,4 %		40,1 %
	6. Part des femmes de 50-74 ans	20,4 %	19,8 %	6,4 %		21,2 %
	7. Taux d'accroissement annuel moyen de la population	-0,1	0,0	-1,4		2,4
	8. Part de personnes de 60 ans et plus vivant seules à domicile	29,3 %	29,9 %	21,8 %		49,0 %
	9. Taux de fécondité des femmes de 12-20 ans	6,4	5,6	0,5		64,5
Caractéristiques sociales	10. Part de jeunes de 25-34 ans non scolarisés pas ou peu diplômés (au plus brevet des collèges)	14,6 %	12,5 %	2,6 %		50,4 %
	11. Taux d'activité des 15-64 ans	74,1 %	75,6 %	57,4 %		83,0 %
	12. Part des cadres et professions intellectuelles supérieures de 15 ans et plus ayant un emploi	9,8 %	12,1 %	7,1 %		57,3 %
	13. Part de chômeurs de 15 ans et plus (au sens du recensement)	12,9 %	11,5 %	5,9 %		35,3 %
	14. Part d'enfants de moins de 25 ans vivant dans une famille sans actif occupé	11,9 %	9,2 %	2,4 %		61,8 %
	15. Part de foyers fiscaux non imposés	62,2 %	59,9 %	30,8 %		81,3 %
	16. Taux de personnes couvertes par une allocation	41,4 %	41,6 %	24,4 %		80,4 %
	17. Taux d'allocataires du RSA	5,4 %	5,0 %	1,3 %		37,0 %
	18. Taux de personnes couvertes par le RSA	4,8 %	4,2 %	0,9 %		29,6 %
	19. Taux d'allocataires de 20-64 ans de l'AAH	4,4 %	4,1 %	0,7 %		7,7 %
	20. Part de ménages ne possédant pas de voiture	10,0 %	10,2 %	4,2 %		79,0 %
Caractéristiques environnementales	21. Part des surfaces agricoles en conversion biologiques	2,6 %	2,5 %	0,0 %		97,2 %
	22. Part des surfaces biologiques totales (certifiées bio et en conversion)	19,7 %	13,5 %	0,0 %		97,2 %
	23. Part de population du territoire vivant en zones vulnérables aux nitrates d'origine agricole	17,9 %	8,0 %	0,0 %		100,0 %
	24. Densité (pour 100 km²) d'installations classées pour la protection de l'environnement	3,8	2,9	0,0		353,2
	25. Densité d'anciens sites industriels et activités de service	23,0	24,1	0,0		10 179,4
	26. Densité de sites et sols pollués ou potentiellement pollués appelant une action des pouvoirs publics	0,4	0,2	0,0		254,7
	27. Densité de sites « Secteurs d'information sur les sols » (SIS)	0,2	0,2	0,0		169,8
	28. Part des ménages en précarité énergétique logement en 2018	20,9 %	19,8 %	5,0 %		24,9 %

Cancer du sein - 46#82

822 femmes ont eu un cancer du sein entre le 1er janvier 2018 et le 31 décembre 2022 dans le territoire

Ce territoire fait partie de la classe D des parcours des femmes présentant un cancer du sein qui se caractérise de la manière suivante : Territoires avec un diagnostic de cancer plutôt précoce, surtout traité par chirurgie conservatrice et hormonothérapie, avec des rechutes moins fréquentes qu'en moyenne en France. Au niveau socio-démographique, il s'agit de territoires plutôt vieillissants et socialement favorisés. Concernant l'offre de soins, cette classe se caractérise par un accès aux médecins généralistes et aux traitements en cancérologie plus difficile qu'en moyenne en France.



	Nom indicateur	Valeur territoire*	Valeur département*	Minimum en France*	Graphique synthétique	Maximum en France*
Dépistage	29. Mammographie dans les 12 à 36 mois avant le traitement	283,0	305,9	154,4		410,0
	30. Biopsie dans l'année avant le traitement	844,3	751,6	720,2		971,3
Diagnostic	31. Cancer du sein in situ ou invasif localisé	884,9	884,9	694,3		965,8
	32. Cancer du sein avec métastases	24,8	24,7	3,2		47,4
Traitement	33. Chirurgie conservatrice	736,5	740,7	513,5		816,7
	34. Mastectomie totale	195,3	211,8	135,7		408,9
	35. Chimiothérapie conventionnelle	394,4	388,8	311,3		640,8
	36. Chimiothérapie néoadjuvante	251,8	203,1	170,4		449,6
	37. Chimiothérapie adjuvante	290,7	288,2	245,8		489,9
	38. Thérapies ciblées	157,5	145,1	100,8		235,2
	39. Radiothérapie	830,4	836,4	604,7		890,9
	40. Hormonothérapie	729,5	742,7	481,6		758,2
	41. Soins palliatifs	21,9	25,6	4,3		138,8
Devenir	42. Reconstruction mammaire après mastectomie totale	434,1	430,7	155,4		818,5
	43. Reconstruction mammaire après mastectomie totale ou partielle	240,9	246,0	137,4		870,5
	44. En vie sans rechute ni métastase à 3 ans	844,8	882,4	664,6		899,6
	45. Reprise de traitement ou apparition de métastases dans les 3 ans	63,3	55,7	45,0		191,3
	46. Décès dans les 3 ans	81,6	59,0	26,5		180,6

* Taux standardisés pour 1 000 habitants.

Sources : SNDS (DCIR Inter Régime - PMSI MCO), Exploitation ORS-Fnors

Cancer du côlon et du rectum - 46#82

822 personnes ont eu un cancer colorectal entre le 1er janvier 2018 et le 31 décembre 2022 dans le territoire

Ce territoire fait partie de la classe C des parcours des personnes présentant un cancer du côlon et du rectum qui se caractérise de la manière suivante :

Territoires avec davantage de parcours non chirurgicaux, des rechutes plus fréquentes et moins de dépistage chez les personnes de 50 à 74 ans. On y retrouve davantage de personnes prises en charge en affections de longue durée (ALD) pour un cancer colorectal. Au niveau socio-démographique, ces territoires se caractérisent par une population plutôt vieillissante. Concernant l'offre de soin, l'accès aux traitements en cancérologie y est plutôt meilleur qu'en moyenne en France.



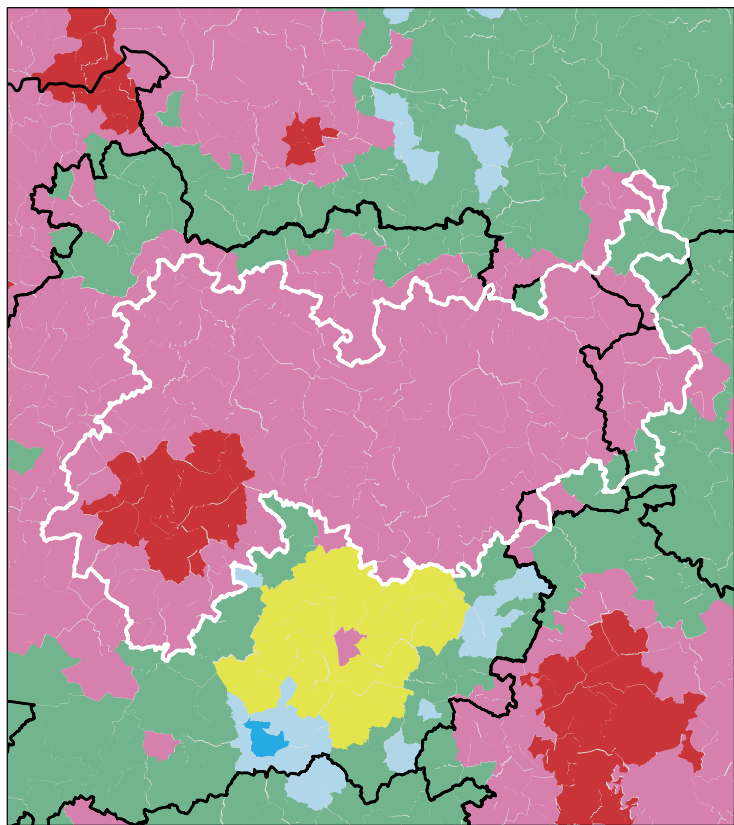
	Nom indicateur*	Valeur territoire*	Valeur département*	Minimum en France*	Graphique synthétique	Maximum en France*
Dépistage	47. Dépistage organisé dans les 30 mois avant le traitement	170,7	200,6	55,6		260,4
	48. Présence de facteurs de risques élevés de cancer colorectal	50,6	70,2	0,0		139,9
Diagnostic	49. Bilan de diagnostic et d'extension complet avant le 1er traitement	431,4	505,0	134,3		843,3
	50. Cancer in situ	180,5	236,0	7,1		500,1
	51. Cancer invasif non métastatique	613,8	564,2	306,0		796,6
	52. Cancer invasif avec métastases synchrones	205,7	199,8	140,4		512,9
	53. Autre cancer actif la même année	113,5	142,7	53,8		372,1
	54. Cancer du côlon	640,5	703,3	391,5		778,9
	55. Cancer du rectum	343,3	266,4	183,5		537,8
	56. Cancer du côlon et du rectum	16,2	30,4	4,7		143,5
Traitement	57. Parcours chirurgical en urgence	131,8	123,1	28,8		287,6
	58. Parcours chirurgical non urgent	547,3	555,5	356,9		776,1
	59. Parcours non chirurgical	320,9	321,4	149,1		591,4
	60. Exérèse endoscopique seule	279,4	319,2	33,4		523,6
	61. Chirurgie carcinologique seule	209,2	204,2	138,6		415,0
	62. Traitement néo adj et chirurgie carcinologique (avec ou sans trait adjuvant)	118,8	98,4	40,8		293,4
	63. Chirurgie carcinologique et traitement adjuvant	253,6	244,9	60,7		436,9
	64. Chimiothérapie ou radiothérapie sans chirurgie	138,5	133,4	67,4		406,9
Devenir	65. En vie sans rechute ni métastase à 3 ans	688,1	756,5	331,4		919,0
	66. Apparition de métastases au cours des 3 premières années de traitement	206,5	132,0	17,1		416,0
	67. Reprise de traitement (après un arrêt d'au moins 6 mois) au cours des 3 premières années de traitement	224,5	169,1	27,3		574,6
	68. Décès dans les 3 ans	180,3	151,5	71,4		490,0

* Taux standardisé pour 1 000 habitants.

Source : SNDS (DCIR Inter Régime - PMSI MCO). Exploitation ORS-Fnors

Caractéristiques démographiques et sociales du territoire - 46#167

Typologie sociale du territoire à l'échelle communale



0 10 20 Kilomètres

Sources : Insee, État civil, RP, DGFIP, Cnaf, CCMSA - Exploitation ORS-Fnors
La composition communale du territoire est disponible en cliquant [ici](#)

Comment les territoires d'études ont été bâtis ?

Notre objectif lors de la construction de ces territoires était de proposer des zones :

- suffisamment fine pour mesurer des disparités territoriales ;
- ayant des caractéristiques sociales relativement proches en leurs sein ;
- suffisamment peuplées pour disposer d'indicateurs fiables.

Les variables et analyses utilisées pour construire la typologie sociale présentée page 2 ont été mobilisées.

Les territoires ont été construits en agrégeant les communes selon leurs caractéristiques sociales en respectant la contiguïté géographique, sans contrainte de frontière administrative, et avec une taille minimale de la population fixée à environ 100 000 habitants.

411 zones différentes pouvant pour certaines être à cheval sur un ou plusieurs départements ont ainsi été définies pour la France (hors Mayotte).

Plus d'information sur la méthode de construction de la typologie : [lien rapport](#)

Répartition des communes et de la population selon les classes de la typologie sociale

Classes de typologie	Communes		Population	
	Nombre	Part (%)	Nombre	Part (%)
Situation sociale la plus défavorisée	15	10,2 %	20 907	15,0 %
Situation sociale défavorable	127	86,4 %	117 321	84,3 %
Situation sociale plutôt défavorable	0	0,0 %	0	0,0 %
Situation sociale intermédiaire moins de cadres et de professions intellectuelles supérieures, davantage de foyers non imposés, un peu moins d'allocataires du RSA et un peu plus pour l'AAH, un peu plus de jeunes peu ou pas diplômés	5	3,4 %	1 002	0,7 %
Situation sociale intermédiaire Davantage de cadres et de professions intellectuelles supérieures, moins de foyers non imposés, un peu plus d'allocataires du RSA et de chômeurs, un peu moins d'allocataires de l'AAH	0	0,0 %	0	0,0 %
Situation sociale plutôt favorable part de cadres et de professions intellectuelles supérieures les plus élevées	0	0,0 %	0	0,0 %
Situation sociale favorable moins de cadres et de professions intellectuelles supérieures	0	0,0 %	0	0,0 %
Situation sociale la plus favorable un peu plus de cadres et professions intellectuelles supérieures	0	0,0 %	0	0,0 %

Caractéristiques démographiques et sociales du territoire - 46#167



	Nom indicateur	Valeur territoire	Valeur département	Minimum en France	Graphique synthétique	Maximum en France
Caractéristiques démographiques	1. Densité de population	57,9	33,5	1,9		38 851,0
	2. Rapport de dépendance <i>(nombre de personnes âgées de moins de 15 ans et de 65 ans ou plus pour 100 personnes âgées de 15 à 64 ans)</i>	99,8	96,6	45,8		107,8
	3. Indice de vieillissement <i>(nombre de personnes âgées de 65 ans et plus pour 100 jeunes de moins de 20 ans)</i>	141,7	167,4	8,6		196,0
	4. Part des habitants de 18 ans et plus	81,1 %	83,1 %	57,5 %		86,6 %
	5. Part des habitants de 50-74 ans	36,0 %	38,5 %	13,4 %		40,1 %
	6. Part des femmes de 50-74 ans	18,7 %	19,8 %	6,4 %		21,2 %
	7. Taux d'accroissement annuel moyen de la population	-0,1	0,0	-1,4		2,4
	8. Part de personnes de 60 ans et plus vivant seules à domicile	29,4 %	29,9 %	21,8 %		49,0 %
	9. Taux de fécondité des femmes de 12-20 ans	9,6	5,6	0,5		64,5
Caractéristiques sociales	10. Part de jeunes de 25-34 ans non scolarisés pas ou peu diplômés (au plus brevet des collèges)	17,8 %	12,5 %	2,6 %		50,4 %
	11. Taux d'activité des 15-64 ans	72,9 %	75,6 %	57,4 %		83,0 %
	12. Part des cadres et professions intellectuelles supérieures de 15 ans et plus ayant un emploi	8,2 %	12,1 %	7,1 %		57,3 %
	13. Part de chômeurs de 15 ans et plus (au sens du recensement)	13,4 %	11,5 %	5,9 %		35,3 %
	14. Part d'enfants de moins de 25 ans vivant dans une famille sans actif occupé	13,8 %	9,2 %	2,4 %		61,8 %
	15. Part de foyers fiscaux non imposés	66,6 %	59,9 %	30,8 %		81,3 %
	16. Taux de personnes couvertes par une allocation	47,2 %	41,6 %	24,4 %		80,4 %
	17. Taux d'allocataires du RSA	6,7 %	5,0 %	1,3 %		37,0 %
	18. Taux de personnes couvertes par le RSA	6,4 %	4,2 %	0,9 %		29,6 %
	19. Taux d'allocataires de 20-64 ans de l'AAH	4,4 %	4,1 %	0,7 %		7,7 %
	20. Part de ménages ne possédant pas de voiture	10,4 %	10,2 %	4,2 %		79,0 %
Caractéristiques environnementales	21. Part des surfaces agricoles en conversion biologiques	1,8 %	2,5 %	0,0 %		97,2 %
	22. Part des surfaces biologiques totales (certifiées bio et en conversion)	15,5 %	13,5 %	0,0 %		97,2 %
	23. Part de population du territoire vivant en zones vulnérables aux nitrates d'origine agricole	66,5 %	8,0 %	0,0 %		100,0 %
	24. Densité (pour 100 km²) d'installations classées pour la protection de l'environnement	7,9	2,9	0,0		353,2
	25. Densité d'anciens sites industriels et activités de service	44,6	24,1	0,0		10 179,4
	26. Densité de sites et sols pollués ou potentiellement pollués appelant une action des pouvoirs publics	1,0	0,2	0,0		254,7
	27. Densité de sites « Secteurs d'information sur les sols » (SIS)	0,2	0,2	0,0		169,8
	28. Part des ménages en précarité énergétique logement en 2018	21,4 %	19,8 %	5,0 %		24,9 %

Cancer du sein - 46#167

610 femmes ont eu un cancer du sein entre le 1er janvier 2018 et le 31 décembre 2022 dans le territoire

Ce territoire fait partie de la classe C des parcours des femmes présentant un cancer du sein qui se caractérise de la manière suivante : Territoires avec un diagnostic de cancer plutôt précoce, plus souvent traité par chimiothérapie néo-adjuvante mais moins par chimiothérapie conventionnelle, radiothérapie ou hormonothérapie, avec un bon dépistage des femmes de 50-74 ans. Au niveau socio-démographique, ces territoires sont plus densément peuplés et socialement plutôt favorisés. Concernant l'offre de soins, ils sont en moyenne plus proches des structures de soins pour le diagnostic et le traitement des cancers, mais les personnes ont moins de médecin traitant en activité qu'en moyenne en France.



	Nom indicateur	Valeur territoire*	Valeur département*	Minimum en France*	Graphique synthétique	Maximum en France*
Dépistage	29. Mammographie dans les 12 à 36 mois avant le traitement	325,5	305,9	154,4		410,0
	30. Biopsie dans l'année avant le traitement	941,8	751,6	720,2		971,3
Diagnostic	31. Cancer du sein in situ ou invasif localisé	847,8	884,9	694,3		965,8
	32. Cancer du sein avec métastases	12,3	24,7	3,2		47,4
Traitement	33. Chirurgie conservatrice	685,9	740,7	513,5		816,7
	34. Mastectomie totale	274,3	211,8	135,7		408,9
	35. Chimiothérapie conventionnelle	484,5	388,8	311,3		640,8
	36. Chimiothérapie néoadjuvante	276,4	203,1	170,4		449,6
	37. Chimiothérapie adjuvante	320,8	288,2	245,8		489,9
	38. Thérapies ciblées	141,2	145,1	100,8		235,2
	39. Radiothérapie	800,5	836,4	604,7		890,9
	40. Hormonothérapie	667,5	742,7	481,6		758,2
	41. Soins palliatifs	24,1	25,6	4,3		138,8
Devenir	42. Reconstruction mammaire après mastectomie totale	334,3	430,7	155,4		818,5
	43. Reconstruction mammaire après mastectomie totale ou partielle	199,0	246,0	137,4		870,5
	44. En vie sans rechute ni métastase à 3 ans	776,8	882,4	664,6		899,6
	45. Reprise de traitement ou apparition de métastases dans les 3 ans	120,9	55,7	45,0		191,3
	46. Décès dans les 3 ans	85,5	59,0	26,5		180,6

* Taux standardisés pour 1 000 habitants.
Sources : SNDS (DCIR Inter Régime - PMSI MCO), Exploitation ORS-Fnors

Cancer du côlon et du rectum - 46#167

445 personnes ont eu un cancer colorectal entre le 1er janvier 2018 et le 31 décembre 2022
dans le territoire

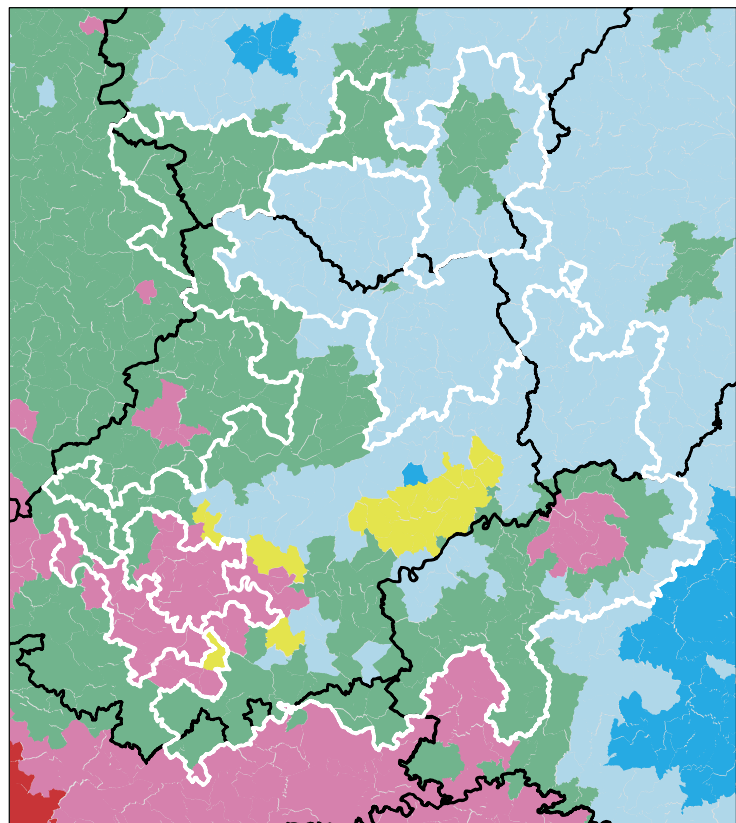
Ce territoire fait partie de la classe A des parcours des personnes présentant un cancer du côlon et du rectum qui se caractérise de la manière suivante :
Territoires avec moins de parcours chirurgicaux et des rechutes moins fréquentes qu'en moyenne en France. Au niveau socio-démographique, ces territoires sont relativement vieillissants et moins densément peuplés. Concernant l'offre de soins, l'accès aux traitements en cancérologie y est légèrement plus difficile qu'en moyenne en France.



	Nom indicateur*	Valeur territoire*	Valeur département*	Minimum en France*	Graphique synthétique	Maximum en France*
Dépistage	47. Dépistage organisé dans les 30 mois avant le traitement	154,9	200,6	55,6		260,4
	48. Présence de facteurs de risques élevés de cancer colorectal	23,6	70,2	0,0		139,9
Diagnostic	49. Bilan de diagnostic et d'extension complet avant le 1er traitement	528,8	505,0	134,3		843,3
	50. Cancer in situ	220,5	236,0	7,1		500,1
	51. Cancer invasif non métastatique	488,9	564,2	306,0		796,6
	52. Cancer invasif avec métastases synchrones	290,6	199,8	140,4		512,9
	53. Autre cancer actif la même année	106,3	142,7	53,8		372,1
	54. Cancer du côlon	547,2	703,3	391,5		778,9
	55. Cancer du rectum	417,0	266,4	183,5		537,8
	56. Cancer du côlon et du rectum	35,7	30,4	4,7		143,5
Traitement	57. Parcours chirurgical en urgence	46,4	123,1	28,8		287,6
	58. Parcours chirurgical non urgent	608,2	555,5	356,9		776,1
	59. Parcours non chirurgical	345,5	321,4	149,1		591,4
	60. Exérèse endoscopique seule	218,7	319,2	33,4		523,6
	61. Chirurgie carcinologique seule	327,8	204,2	138,6		415,0
	62. Traitement néo adj et chirurgie carcinologique (avec ou sans trait adjuvant)	131,5	98,4	40,8		293,4
	63. Chirurgie carcinologique et traitement adjuvant	138,8	244,9	60,7		436,9
	64. Chimiothérapie ou radiothérapie sans chirurgie	183,2	133,4	67,4		406,9
Devenir	65. En vie sans rechute ni métastase à 3 ans	861,7	756,5	331,4		919,0
	66. Apparition de métastases au cours des 3 premières années de traitement	85,2	132,0	17,1		416,0
	67. Reprise de traitement (après un arrêt d'au moins 6 mois) au cours des 3 premières années de traitement	58,2	169,1	27,3		574,6
	68. Décès dans les 3 ans	153,6	151,5	71,4		490,0

Caractéristiques démographiques et sociales du territoire - 46#442

Typologie sociale du territoire à l'échelle communale



0 10 20 Kilomètres

Sources : Insee, État civil, RP, DGFIP, Cnaf, CCMSA - Exploitation ORS-Fnors
La composition communale du territoire est disponible en cliquant [ici](#)

Comment les territoires d'études ont été bâtis ?

Notre objectif lors de la construction de ces territoires était de proposer des zones :

- suffisamment fine pour mesurer des disparités territoriales ;
- ayant des caractéristiques sociales relativement proches en leurs sein ;
- suffisamment peuplées pour disposer d'indicateurs fiables.

Les variables et analyses utilisées pour construire la typologie sociale présentée page 2 ont été mobilisées.

Les territoires ont été construits en agrégeant les communes selon leurs caractéristiques sociales en respectant la contiguïté géographique, sans contrainte de frontière administrative, et avec une taille minimale de la population fixée à environ 100 000 habitants.

411 zones différentes pouvant pour certaines être à cheval sur un ou plusieurs départements ont ainsi été définies pour la France (hors Mayotte).

Plus d'information sur la méthode de construction de la typologie : [lien rapport](#)

Répartition des communes et de la population selon les classes de la typologie sociale

Classes de typologie	Communes		Population	
	Nombre	Part (%)	Nombre	Part (%)
Situation sociale la plus défavorisée	0	0,0 %	0	0,0 %
Situation sociale défavorable	33	10,3 %	30 589	13,2 %
Situation sociale plutôt défavorable	0	0,0 %	0	0,0 %
Situation sociale intermédiaire moins de cadres et de professions intellectuelles supérieures, davantage de foyers non imposés, un peu moins d'allocataires du RSA et un peu plus pour l'AAH, un peu plus de jeunes peu ou pas diplômés	146	45,6 %	141 231	60,7 %
Situation sociale intermédiaire Davantage de cadres et de professions intellectuelles supérieures, moins de foyers non imposés, un peu plus d'allocataires du RSA et de chômeurs, un peu moins d'allocataires de l'AAH	23	7,2 %	16 860	7,3 %
Situation sociale plutôt favorable part de cadres et de professions intellectuelles supérieures les plus élevées	0	0,0 %	0	0,0 %
Situation sociale favorable moins de cadres et de professions intellectuelles supérieures	117	36,6 %	43 496	18,7 %
Situation sociale la plus favorable un peu plus de cadres et professions intellectuelles supérieures	1	0,3 %	363	0,2 %



Caractéristiques démographiques et sociales du territoire - 46#442



	Nom indicateur	Valeur territoire	Valeur département	Minimum en France	Graphique synthétique	Maximum en France
Caractéristiques démographiques	1. Densité de population	39,4	33,5	1,9		38 851,0
	2. Rapport de dépendance <i>(nombre de personnes âgées de moins de 15 ans et de 65 ans ou plus pour 100 personnes âgées de 15 à 64 ans)</i>	95,1	96,6	45,8		107,8
	3. Indice de vieillissement <i>(nombre de personnes âgées de 65 ans et plus pour 100 jeunes de moins de 20 ans)</i>	152,7	167,4	8,6		196,0
	4. Part des habitants de 18 ans et plus	82,4 %	83,1 %	57,5 %		86,6 %
	5. Part des habitants de 50-74 ans	36,6 %	38,5 %	13,4 %		40,1 %
	6. Part des femmes de 50-74 ans	18,8 %	19,8 %	6,4 %		21,2 %
	7. Taux d'accroissement annuel moyen de la population	-0,1	0,0	-1,4		2,4
	8. Part de personnes de 60 ans et plus vivant seules à domicile	31,4 %	29,9 %	21,8 %		49,0 %
	9. Taux de fécondité des femmes de 12-20 ans	5,5	5,6	0,5		64,5
Caractéristiques sociales	10. Part de jeunes de 25-34 ans non scolarisés pas ou peu diplômés (au plus brevet des collèges)	12,0 %	12,5 %	2,6 %		50,4 %
	11. Taux d'activité des 15-64 ans	75,0 %	75,6 %	57,4 %		83,0 %
	12. Part des cadres et professions intellectuelles supérieures de 15 ans et plus ayant un emploi	11,7 %	12,1 %	7,1 %		57,3 %
	13. Part de chômeurs de 15 ans et plus (au sens du recensement)	10,8 %	11,5 %	5,9 %		35,3 %
	14. Part d'enfants de moins de 25 ans vivant dans une famille sans actif occupé	10,4 %	9,2 %	2,4 %		61,8 %
	15. Part de foyers fiscaux non imposés	60,2 %	59,9 %	30,8 %		81,3 %
	16. Taux de personnes couvertes par une allocation	42,6 %	41,6 %	24,4 %		80,4 %
	17. Taux d'allocataires du RSA	3,9 %	5,0 %	1,3 %		37,0 %
	18. Taux de personnes couvertes par le RSA	3,6 %	4,2 %	0,9 %		29,6 %
	19. Taux d'allocataires de 20-64 ans de l'AAH	4,2 %	4,1 %	0,7 %		7,7 %
	20. Part de ménages ne possédant pas de voiture	11,4 %	10,2 %	4,2 %		79,0 %
Caractéristiques environnementales	21. Part des surfaces agricoles en conversion biologiques	1,7 %	2,5 %	0,0 %		97,2 %
	22. Part des surfaces biologiques totales (certifiées bio et en conversion)	10,3 %	13,5 %	0,0 %		97,2 %
	23. Part de population du territoire vivant en zones vulnérables aux nitrates d'origine agricole	12,8 %	8,0 %	0,0 %		100,0 %
	24. Densité (pour 100 km²) d'installations classées pour la protection de l'environnement	3,1	2,9	0,0		353,2
	25. Densité d'anciens sites industriels et activités de service	25,0	24,1	0,0		10 179,4
	26. Densité de sites et sols pollués ou potentiellement pollués appelant une action des pouvoirs publics	0,5	0,2	0,0		254,7
	27. Densité de sites « Secteurs d'information sur les sols » (SIS)	0,4	0,2	0,0		169,8
	28. Part des ménages en précarité énergétique logement en 2018	19,4 %	19,8 %	5,0 %		24,9 %

Cancer du sein - 46#442

799 femmes ont eu un cancer du sein entre le 1er janvier 2018 et le 31 décembre 2022 dans le territoire

Ce territoire fait partie de la classe D des parcours des femmes présentant un cancer du sein qui se caractérise de la manière suivante : Territoires avec un diagnostic de cancer plutôt précoce, surtout traité par chirurgie conservatrice et hormonothérapie, avec des rechutes moins fréquentes qu'en moyenne en France. Au niveau socio-démographique, il s'agit de territoires plutôt vieillissants et socialement favorisés. Concernant l'offre de soins, cette classe se caractérise par un accès aux médecins généralistes et aux traitements en cancérologie plus difficile qu'en moyenne en France.



	Nom indicateur	Valeur territoire*	Valeur département*	Minimum en France*	Graphique synthétique	Maximum en France*
Dépistage	29. Mammographie dans les 12 à 36 mois avant le traitement	298,6	305,9	154,4		410,0
	30. Biopsie dans l'année avant le traitement	819,5	751,6	720,2		971,3
Diagnostic	31. Cancer du sein in situ ou invasif localisé	881,3	884,9	694,3		965,8
	32. Cancer du sein avec métastases	19,4	24,7	3,2		47,4
Traitement	33. Chirurgie conservatrice	740,0	740,7	513,5		816,7
	34. Mastectomie totale	248,2	211,8	135,7		408,9
	35. Chimiothérapie conventionnelle	404,0	388,8	311,3		640,8
	36. Chimiothérapie néoadjuvante	229,5	203,1	170,4		449,6
	37. Chimiothérapie adjuvante	309,9	288,2	245,8		489,9
	38. Thérapies ciblées	141,6	145,1	100,8		235,2
	39. Radiothérapie	823,9	836,4	604,7		890,9
	40. Hormonothérapie	692,6	742,7	481,6		758,2
	41. Soins palliatifs	25,9	25,6	4,3		138,8
Devenir	42. Reconstruction mammaire après mastectomie totale	452,9	430,7	155,4		818,5
	43. Reconstruction mammaire après mastectomie totale ou partielle	299,1	246,0	137,4		870,5
	44. En vie sans rechute ni métastase à 3 ans	866,6	882,4	664,6		899,6
	45. Reprise de traitement ou apparition de métastases dans les 3 ans	61,2	55,7	45,0		191,3
	46. Décès dans les 3 ans	71,3	59,0	26,5		180,6

* Taux standardisés pour 1 000 habitants.

Sources : SNDS (DCIR Inter Régime - PMSI MCO), Exploitation ORS-Fnors

Cancer du côlon et du rectum - 46#442

666 personnes ont eu un cancer colorectal entre le 1er janvier 2018 et le 31 décembre 2022 dans le territoire

Ce territoire fait partie de la classe C des parcours des personnes présentant un cancer du côlon et du rectum qui se caractérise de la manière suivante :

Territoires avec davantage de parcours non chirurgicaux, des rechutes plus fréquentes et moins de dépistage chez les personnes de 50 à 74 ans. On y retrouve davantage de personnes prises en charge en affections de longue durée (ALD) pour un cancer colorectal. Au niveau socio-démographique, ces territoires se caractérisent par une population plutôt vieillissante. Concernant l'offre de soin, l'accès aux traitements en oncologie y est plutôt meilleur qu'en moyenne en France.



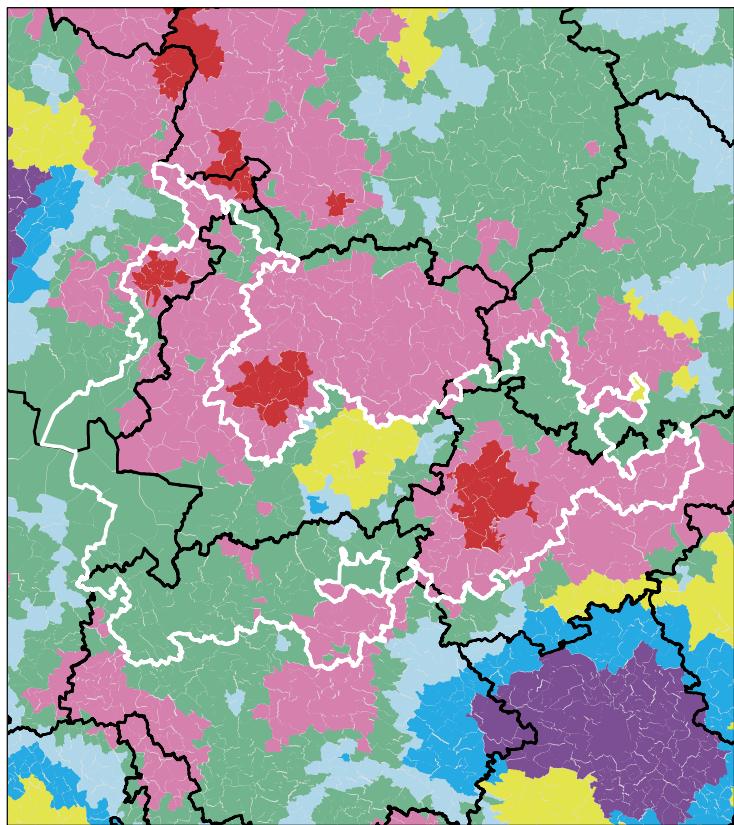
	Nom indicateur*	Valeur territoire*	Valeur département*	Minimum en France*	Graphique synthétique	Maximum en France*
Dépistage	47. Dépistage organisé dans les 30 mois avant le traitement	175,8	200,6	55,6		260,4
	48. Présence de facteurs de risques élevés de cancer colorectal	58,8	70,2	0,0		139,9
Diagnostic	49. Bilan de diagnostic et d'extension complet avant le 1er traitement	553,0	505,0	134,3		843,3
	50. Cancer in situ	169,2	236,0	7,1		500,1
	51. Cancer invasif non métastatique	559,8	564,2	306,0		796,6
	52. Cancer invasif avec métastases synchrones	271,0	199,8	140,4		512,9
	53. Autre cancer actif la même année	171,9	142,7	53,8		372,1
	54. Cancer du côlon	660,0	703,3	391,5		778,9
	55. Cancer du rectum	288,1	266,4	183,5		537,8
	56. Cancer du côlon et du rectum	51,9	30,4	4,7		143,5
Traitement	57. Parcours chirurgical en urgence	138,1	123,1	28,8		287,6
	58. Parcours chirurgical non urgent	559,9	555,5	356,9		776,1
	59. Parcours non chirurgical	301,9	321,4	149,1		591,4
	60. Exérèse endoscopique seule	235,0	319,2	33,4		523,6
	61. Chirurgie carcinologique seule	264,6	204,2	138,6		415,0
	62. Traitement néo adj et chirurgie carcinologique (avec ou sans trait adjuvant)	85,0	98,4	40,8		293,4
	63. Chirurgie carcinologique et traitement adjuvant	259,5	244,9	60,7		436,9
	64. Chimiothérapie ou radiothérapie sans chirurgie	155,9	133,4	67,4		406,9
Devenir	65. En vie sans rechute ni métastase à 3 ans	677,3	756,5	331,4		919,0
	66. Apparition de métastases au cours des 3 premières années de traitement	178,1	132,0	17,1		416,0
	67. Reprise de traitement (après un arrêt d'au moins 6 mois) au cours des 3 premières années de traitement	163,8	169,1	27,3		574,6
	68. Décès dans les 3 ans	211,4	151,5	71,4		490,0

* Taux standardisé pour 1 000 habitants.

Source : SNDS (DCIR Inter Régime - PMSI MCO). Exploitation ORS-Fnors

Caractéristiques démographiques et sociales du territoire - 46#463

Typologie sociale du territoire à l'échelle communale



0 20 40 Kilomètres

Sources : Insee, État civil, RP, DGFIP, Cnaf, CCMSA - Exploitation ORS-Fnors
La composition communale du territoire est disponible en cliquant [ici](#)

Comment les territoires d'études ont été bâtis ?

Notre objectif lors de la construction de ces territoires était de proposer des zones :

- suffisamment fine pour mesurer des disparités territoriales ;
- ayant des caractéristiques sociales relativement proches en leurs sein ;
- suffisamment peuplées pour disposer d'indicateurs fiables.

Les variables et analyses utilisées pour construire la typologie sociale présentée page 2 ont été mobilisées.

Les territoires ont été construits en agrégeant les communes selon leurs caractéristiques sociales en respectant la contiguïté géographique, sans contrainte de frontière administrative, et avec une taille minimale de la population fixée à environ 100 000 habitants.

411 zones différentes pouvant pour certaines être à cheval sur un ou plusieurs départements ont ainsi été définies pour la France (hors Mayotte).

Plus d'information sur la méthode de construction de la typologie : [lien rapport](#)

Répartition des communes et de la population selon les classes de la typologie sociale

Classes de typologie	Communes		Population	
	Nombre	Part (%)	Nombre	Part (%)
Situation sociale la plus défavorisée	33	7,0 %	33 804	8,9 %
Situation sociale défavorable	211	44,8 %	187 381	49,2 %
Situation sociale plutôt défavorable	0	0,0 %	0	0,0 %
Situation sociale intermédiaire moins de cadres et de professions intellectuelles supérieures, davantage de foyers non imposés, un peu moins d'allocataires du RSA et un peu plus pour l'AAH, un peu plus de jeunes peu ou pas diplômés	182	38,6 %	91 283	24,0 %
Situation sociale intermédiaire Davantage de cadres et de professions intellectuelles supérieures, moins de foyers non imposés, un peu plus d'allocataires du RSA et de chômeurs, un peu moins d'allocataires de l'AAH	30	6,4 %	63 003	16,5 %
Situation sociale plutôt favorable part de cadres et de professions intellectuelles supérieures les plus élevées	0	0,0 %	0	0,0 %
Situation sociale favorable moins de cadres et de professions intellectuelles supérieures	14	3,0 %	5 429	1,4 %
Situation sociale la plus favorable un peu plus de cadres et professions intellectuelles supérieures	1	0,2 %	228	0,1 %

Caractéristiques démographiques et sociales du territoire - 46#463



	Nom indicateur	Valeur territoire	Valeur département	Minimum en France	Graphique synthétique	Maximum en France
Caractéristiques démographiques	1. Densité de population	45,4	33,5	1,9		38 851,0
	2. Rapport de dépendance <i>(nombre de personnes âgées de moins de 15 ans et de 65 ans ou plus pour 100 personnes âgées de 15 à 64 ans)</i>	91,3	96,6	45,8		107,8
	3. Indice de vieillissement <i>(nombre de personnes âgées de 65 ans et plus pour 100 jeunes de moins de 20 ans)</i>	124,4	167,4	8,6		196,0
	4. Part des habitants de 18 ans et plus	80,4 %	83,1 %	57,5 %		86,6 %
	5. Part des habitants de 50-74 ans	34,7 %	38,5 %	13,4 %		40,1 %
	6. Part des femmes de 50-74 ans	17,9 %	19,8 %	6,4 %		21,2 %
	7. Taux d'accroissement annuel moyen de la population	0,1	0,0	-1,4		2,4
	8. Part de personnes de 60 ans et plus vivant seules à domicile	29,6 %	29,9 %	21,8 %		49,0 %
	9. Taux de fécondité des femmes de 12-20 ans	7,1	5,6	0,5		64,5
Caractéristiques sociales	10. Part de jeunes de 25-34 ans non scolarisés pas ou peu diplômés (au plus brevet des collèges)	15,5 %	12,5 %	2,6 %		50,4 %
	11. Taux d'activité des 15-64 ans	75,0 %	75,6 %	57,4 %		83,0 %
	12. Part des cadres et professions intellectuelles supérieures de 15 ans et plus ayant un emploi	10,5 %	12,1 %	7,1 %		57,3 %
	13. Part de chômeurs de 15 ans et plus (au sens du recensement)	12,0 %	11,5 %	5,9 %		35,3 %
	14. Part d'enfants de moins de 25 ans vivant dans une famille sans actif occupé	13,1 %	9,2 %	2,4 %		61,8 %
	15. Part de foyers fiscaux non imposés	62,7 %	59,9 %	30,8 %		81,3 %
	16. Taux de personnes couvertes par une allocation	47,2 %	41,6 %	24,4 %		80,4 %
	17. Taux d'allocataires du RSA	5,7 %	5,0 %	1,3 %		37,0 %
	18. Taux de personnes couvertes par le RSA	5,3 %	4,2 %	0,9 %		29,6 %
	19. Taux d'allocataires de 20-64 ans de l'AAH	4,5 %	4,1 %	0,7 %		7,7 %
	20. Part de ménages ne possédant pas de voiture	10,3 %	10,2 %	4,2 %		79,0 %
Caractéristiques environnementales	21. Part des surfaces agricoles en conversion biologiques	1,9 %	2,5 %	0,0 %		97,2 %
	22. Part des surfaces biologiques totales (certifiées bio et en conversion)	14,7 %	13,5 %	0,0 %		97,2 %
	23. Part de population du territoire vivant en zones vulnérables aux nitrates d'origine agricole	89,3 %	8,0 %	0,0 %		100,0 %
	24. Densité (pour 100 km²) d'installations classées pour la protection de l'environnement	4,8	2,9	0,0		353,2
	25. Densité d'anciens sites industriels et activités de service	26,1	24,1	0,0		10 179,4
	26. Densité de sites et sols pollués ou potentiellement pollués appelant une action des pouvoirs publics	0,8	0,2	0,0		254,7
	27. Densité de sites « Secteurs d'information sur les sols » (SIS)	0,3	0,2	0,0		169,8
	28. Part des ménages en précarité énergétique logement en 2018	18,7 %	19,8 %	5,0 %		24,9 %

Cancer du sein - 46#463

593 femmes ont eu un cancer du sein entre le 1er janvier 2018 et le 31 décembre 2022 dans le territoire

Ce territoire fait partie de la classe D des parcours des femmes présentant un cancer du sein qui se caractérise de la manière suivante : Territoires avec un diagnostic de cancer plutôt précoce, surtout traité par chirurgie conservatrice et hormonothérapie, avec des rechutes moins fréquentes qu'en moyenne en France. Au niveau socio-démographique, il s'agit de territoires plutôt vieillissants et socialement favorisés. Concernant l'offre de soins, cette classe se caractérise par un accès aux médecins généralistes et aux traitements en oncologie plus difficile qu'en moyenne en France.



	Nom indicateur	Valeur territoire*	Valeur département*	Minimum en France*	Graphique synthétique	Maximum en France*
Dépistage	29. Mammographie dans les 12 à 36 mois avant le traitement	300,1	305,9	154,4		410,0
	30. Biopsie dans l'année avant le traitement	898,0	751,6	720,2		971,3
Diagnostic	31. Cancer du sein in situ ou invasif localisé	847,0	884,9	694,3		965,8
	32. Cancer du sein avec métastases	25,7	24,7	3,2		47,4
Traitement	33. Chirurgie conservatrice	742,6	740,7	513,5		816,7
	34. Mastectomie totale	214,2	211,8	135,7		408,9
	35. Chimiothérapie conventionnelle	467,8	388,8	311,3		640,8
	36. Chimiothérapie néoadjuvante	250,6	203,1	170,4		449,6
	37. Chimiothérapie adjuvante	349,3	288,2	245,8		489,9
	38. Thérapies ciblées	139,7	145,1	100,8		235,2
	39. Radiothérapie	846,0	836,4	604,7		890,9
	40. Hormonothérapie	700,1	742,7	481,6		758,2
	41. Soins palliatifs	24,1	25,6	4,3		138,8
Devenir	42. Reconstruction mammaire après mastectomie totale	407,5	430,7	155,4		818,5
	43. Reconstruction mammaire après mastectomie totale ou partielle	215,7	246,0	137,4		870,5
	44. En vie sans rechute ni métastase à 3 ans	836,3	882,4	664,6		899,6
	45. Reprise de traitement ou apparition de métastases dans les 3 ans	83,6	55,7	45,0		191,3
	46. Décès dans les 3 ans	74,1	59,0	26,5		180,6

* Taux standardisés pour 1 000 habitants.

Sources : SNDS (DCIR Inter Régime - PMSI MCO), Exploitation ORS-Fnors

Cancer du côlon et du rectum - 46#463

311 personnes ont eu un cancer colorectal entre le 1er janvier 2018 et le 31 décembre 2022 dans le territoire

Ce territoire fait partie de la classe A des parcours des personnes présentant un cancer du côlon et du rectum qui se caractérise de la manière suivante :
Territoires avec moins de parcours chirurgicaux et des rechutes moins fréquentes qu'en moyenne en France. Au niveau socio-démographique, ces territoires sont relativement vieillissants et moins densément peuplés. Concernant l'offre de soins, l'accès aux traitements en cancérologie y est légèrement plus difficile qu'en moyenne en France.



	Nom indicateur*	Valeur territoire*	Valeur département*	Minimum en France*	Graphique synthétique	Maximum en France*
Dépistage	47. Dépistage organisé dans les 30 mois avant le traitement	166,2	200,6	55,6		260,4
	48. Présence de facteurs de risques élevés de cancer colorectal	66,4	70,2	0,0		139,9
Diagnostic	49. Bilan de diagnostic et d'extension complet avant le 1er traitement	481,0	505,0	134,3		843,3
	50. Cancer in situ	213,3	236,0	7,1		500,1
	51. Cancer invasif non métastatique	555,9	564,2	306,0		796,6
	52. Cancer invasif avec métastases synchrones	230,8	199,8	140,4		512,9
	53. Autre cancer actif la même année	150,7	142,7	53,8		372,1
	54. Cancer du côlon	596,2	703,3	391,5		778,9
	55. Cancer du rectum	373,0	266,4	183,5		537,8
	56. Cancer du côlon et du rectum	30,8	30,4	4,7		143,5
Traitement	57. Parcours chirurgical en urgence	99,3	123,1	28,8		287,6
	58. Parcours chirurgical non urgent	540,2	555,5	356,9		776,1
	59. Parcours non chirurgical	360,5	321,4	149,1		591,4
	60. Exérèse endoscopique seule	290,2	319,2	33,4		523,6
	61. Chirurgie carcinologique seule	206,4	204,2	138,6		415,0
	62. Traitement néo adj et chirurgie carcinologique (avec ou sans trait adjuvant)	122,0	98,4	40,8		293,4
	63. Chirurgie carcinologique et traitement adjuvant	194,4	244,9	60,7		436,9
	64. Chimiothérapie ou radiothérapie sans chirurgie	186,2	133,4	67,4		406,9
Devenir	65. En vie sans rechute ni métastase à 3 ans	803,1	756,5	331,4		919,0
	66. Apparition de métastases au cours des 3 premières années de traitement	129,5	132,0	17,1		416,0
	67. Reprise de traitement (après un arrêt d'au moins 6 mois) au cours des 3 premières années de traitement	103,5	169,1	27,3		574,6
	68. Décès dans les 3 ans	186,4	151,5	71,4		490,0

* Taux standardisé pour 1 000 habitants.

Source : SNDS (DCIR Inter Régime - PMSI MCO). Exploitation ORS-Fnors

Définitions des indicateurs

	Indicateur	Définition / Formule	Année / Source
Caractéristiques démographiques	1. Densité de population	Nombre d'habitants par km ²	2021, Insee - Recensement de population
	2. Rapport de dépendance	Nombre de personnes de moins de 15 ans et de 65 ans et plus pour 100 personnes âgées de 15 à 64 ans	2021, Insee - Recensement de population
	3. Indice de vieillissement	Nombre de personnes âgées de 65 ans et plus pour 100 jeunes de moins de 20 ans	2021, Insee - Recensement de population
	4. Part des habitants de 18 ans et plus (%)	Pourcentage d'habitants de 18 ans et plus	2021, Insee - Recensement de population
	5. Part des habitants de 50-74 ans (%)	Pourcentage d'habitants de 50 à 74 ans	2021, Insee - Recensement de population
	6. Part des femmes de 50-74 ans (%)	Pourcentage de femmes de 50 à 74 ans	2021, Insee - Recensement de population
	7. Taux d'accroissement annuel moyen de la population (%)	Variation annuelle moyenne de la population	2012-2021, Insee - Recensement de population
	8. Part de personnes de 60 ans et plus vivant seules à domicile (%)	Pourcentage de personnes de 60 ans et plus vivant seules	2021, Insee - Recensement de population
	9. Taux de fécondité des femmes de 12-20 ans	Nombre d'enfants pour 10 000 femmes de 12 à 20 ans	2018-2022, Insee - État-Civil
Caractéristiques sociales	10. Part de jeunes de 25-34 ans non scolarisés pas ou peu diplômés (%)	Pourcentage de jeunes de 25-34 ans non scolarisés au plus le brevet des collèges	2021, Insee - Recensement de population
	11. Taux d'activité des 15-64 ans (%)	Pourcentage de personnes de 15 à 64 ans actives	2021, Insee - Recensement de population
	12. Part de cadres et professions intellectuelles supérieures de 15 ans et plus ayant un emploi (%)	Pourcentage de cadres et professions intellectuelles supérieures de 15 ans et plus ayant un emploi	2021, Insee - Recensement de population
	13. Taux de chômage des 15 ans et plus (%)	Pourcentage de chômeurs de 15 ans et plus (au sens du recensement)	2021, Insee - Recensement de population
	14. Part d'enfants de moins de 25 ans vivant dans une famille sans actif occupé (%)	Pourcentage d'enfants de moins de 25 ans vivant dans une famille sans actif occupé	2021, Insee - Recensement de population
	15. Part de foyers fiscaux non imposés (%)	Pourcentage de foyers fiscaux non imposés	2021, DGFIP – Insee - Recensement de population
	16. Taux de personnes couvertes par une allocation (%)	Pourcentage de personnes couvertes par une allocation	Décembre 2023, Cnaf – CCMSA – Insee - Recensement de population
	17. Taux d'allocataires du RSA	Pour 100 personnes de 25 à 64 ans	Décembre 2023, Cnaf – CCMSA – Insee - Recensement de population
	18. Taux de personnes couvertes par le RSA (%)	Pourcentage de personnes couvertes par le RSA	Décembre 2023, Cnaf – CCMSA – Insee - Recensement de population
	19. Taux d'allocataires de l'AAH	Pour 100 personnes de 20 à 64 ans	Décembre 2023, Cnaf – CCMSA – Insee - Recensement de population
	20. Part de ménages ne possédant pas de voiture (%)	Pourcentage de ménages ne possédant pas de voiture	2021, Insee - Recensement de population
Caractéristiques environnementales	21. Part de surfaces biologiques en conversion (%)	Part de surfaces C1 + C2 + C3	2023, Agence BIO, Agreste – recensement agricole
	22. Part de surfaces biologiques totales (%)	Part de surfaces certifiées bio et en conversion	2023, Agence BIO, Agreste – recensement agricole
	23. Part de population du territoire vivant en zones vulnérables aux nitrates d'origine agricole (%)	Pourcentage de population en zones vulnérables	2021, Système d'information sur l'eau
	24. Densité d'Installations Classées pour la Protection de l'Environnement (ICPE)	Nombre pour 100 km ²	2024, Ministère de la Transition Écologique et BRGM
	25. Densité d'anciens sites industriels et activités de service (BASIAS)	Nombre pour 100 km ²	2023, Ministère de la Transition Écologique et BRGM
	26. Densité de sites et sols pollués ou potentiellement pollués appelant une action des pouvoirs publics (BASOL)	Nombre pour 100 km ²	2023, Ministère de la Transition Écologique et BRGM
	27. Densité de sites Secteurs d'Information sur les Sols (SIS)	Nombre pour 100 km ²	2024, Ministère de la Transition Écologique et BRGM
	28. Part des ménages en précarité énergétique logement (%)	Pourcentage de ménages en précarité énergétique	2021, Observatoire national de la précarité énergétique

Méthodologie

L'analyse des vulnérabilités sociales, environnementales et de l'accès aux soins face aux cancers s'appuie sur une approche territoriale multidimensionnelle. Cette méthodologie permet d'identifier les inégalités de santé et de caractériser les besoins spécifiques de chaque territoire.

Les données utilisées proviennent du Système national des données de santé (SNDS), de l'INSEE et de diverses bases relatives aux caractéristiques de la population, à l'offre de soins et aux expositions environnementales. L'ensemble de ces sources permet une analyse exhaustive des déterminants de santé.

L'approche méthodologique s'articule autour de trois axes principaux :

- les vulnérabilités sociales (niveau de revenu, emploi, éducation),
- les vulnérabilités environnementales (exposition aux polluants, qualité de l'air, proximité d'installations industrielles),
- et l'accessibilité aux soins (densité médicale, temps d'accès, offre de prévention).

Les indicateurs ont été sélectionnés en fonction de leur pertinence scientifique et de leur disponibilité à l'échelle territoriale. Chaque indicateur fait l'objet d'une standardisation, permettant des comparaisons entre territoires ainsi qu'avec les références départementales, régionales et nationales.

Les analyses portent spécifiquement sur trois types de cancers : le cancer du sein, le cancer colorectal et le cancer du pancréas. Ces pathologies ont été choisies en raison de leur prévalence et de l'existence de programmes de dépistage organisé ou de recommandations de surveillance.

Pour chaque territoire, les données sont présentées sous forme de profils comparatifs, incluant les valeurs locales, départementales, régionales et nationales. Cette approche permet d'identifier les spécificités territoriales et de situer chaque territoire dans un contexte géographique élargi.

L'analyse territoriale repose sur deux niveaux géographiques : le niveau départemental et celui des territoires statistiques d'étude développés dans le cadre de ce projet. Cette double approche autorise une analyse fine des disparités infradépartementales tout en conservant une vision d'ensemble.

Les données présentées correspondent à la période la plus récente disponible au moment de l'étude. Les sources et millésimes sont précisés pour chaque indicateur. Une attention particulière a été portée à la cohérence temporelle des analyses.

L'interprétation des résultats doit tenir compte des spécificités méthodologiques de chaque indicateur : définitions, modes de calcul, populations de référence. Les valeurs manquantes ou non disponibles sont signalées par la mention « N.D. » (Non Disponible).

Cette approche s'inscrit dans les orientations de la stratégie décennale de lutte contre les cancers 2021-2030, et notamment dans son 4^e axe, qui vise à s'assurer que les progrès bénéficient à tous, en luttant contre les inégalités territoriales et sociales de santé.

Les résultats de cette analyse territoriale constituent un outil d'aide à la décision pour les acteurs locaux de santé publique. Ils permettent d'identifier les territoires prioritaires et d'adapter les actions de prévention et de prise en charge aux besoins spécifiques identifiés.

Ce travail a été réalisé par un groupe de professionnels issus de plusieurs Observatoires régionaux de la santé, en collaboration avec la Fédération nationale des observatoires régionaux de la santé, et grâce au soutien de l'Institut national du cancer.



Rapport complet : Axe 1



Rapport complet : Axe 2

Ce travail a été rendu possible grâce au financement de l'Institut national du cancer 2022 - 2025

