

Vulnérabilités sociales, environnementales et d'accès aux soins face aux cancers

Haute-Marne

INTRODUCTION

Dans la stratégie décennale de lutte contre les cancers 2021-2030, le 4^e axe vise à s'assurer que les progrès bénéficient à tous. Il s'agit en particulier de « *lutter contre les inégalités par une approche pragmatique et adaptée aux différentes populations* ». L'objectif de cette fiche action est de « *garantir l'accessibilité à la prévention primaire et secondaire et l'accès aux soins pour les personnes les plus vulnérables ; protéger les plus vulnérables et leur entourage contre les conséquences de la maladie* » et de « *mieux identifier et tenir compte des différentes vulnérabilités dans la politique de lutte contre le cancer* ».

Parmi l'ensemble des facteurs intervenant dans la survenue des différents cancers et leurs évolutions, plusieurs questions peuvent être abordées. Comment les inégalités sociales sont-elles un déterminant de la survenue des cancers ? ont-elles un impact sur l'accès à la prévention et au dépistage ? peuvent-elles impacter les parcours de soins des personnes atteintes de cancer ? ont-elles un impact sur la survie des personnes atteintes d'un cancer ? Mais également comment les inégalités territoriales ont-elles un effet sur les parcours des personnes atteintes de cancer ? ou comment les inégalités environnementales peuvent-elles agir comme déterminants de la survenue des cancers ?

Depuis de nombreuses années, les travaux réalisés par la Fédération nationale des observatoires régionaux de la santé (Fnors) et par le réseau des ORS dans les régions et au niveau national documentent l'impact des inégalités sociales et territoriales sur l'état de santé de la population en France.

Fort de cette expérience, la Fnors et le réseau des ORS ont souhaité s'inscrire dans les orientations de la stratégie décennale de lutte contre les cancers et ont proposé de contribuer à la connaissance de l'impact des inégalités territoriales, sociales et environnementales de santé sur la survenue des cancers et les parcours de soins.

OBJECTIF DE LA FICHE

Cette fiche vise à décrire les caractéristiques de chaque territoire composant le département au regard des indicateurs de vulnérabilités sociales et environnementales, d'accès à la prévention et aux soins, et de parcours de soins pour les cancers du sein et colorectal.

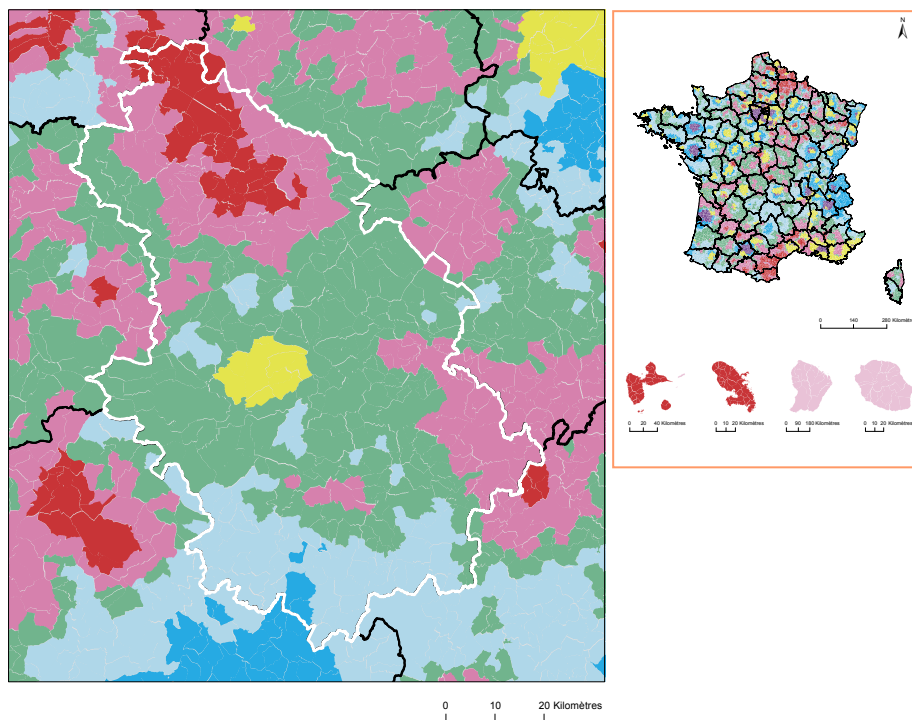
Pour le cancer du pancréas, les indicateurs ne sont présentés qu'au niveau du département du fait d'effectifs insuffisants.

PRÉSENTATION DU PROJET

Ce travail a été réalisé par un groupe de professionnels, médecins, statisticiens, démographes... issus de plusieurs Observatoires régionaux de la santé en mobilisant les données du Système national des données de santé et des différentes bases de données sur les caractéristiques de la population, l'offre de soins et les expositions environnementales.

Caractéristiques démographiques et sociales du département

Typologie sociale du département à l'échelle communale



Les indicateurs pris en compte pour établir cette typologie sociale :

- Taux de fécondité des femmes de 12-20 ans (2016 - 2022) ;
- Part de jeunes de 25-34 ans non scolarisés pas ou peu diplômés (2021) ;
- Part de cadres et professions intellectuelles supérieures de 15 ans et plus ayant un emploi (2021) ;
- Taux de chômage des 15 ans et plus (au sens du recensement) (2021) ;
- Part de foyers fiscaux non imposés (2022) ;
- Taux d'allocataires du RSA (2022) ;
- Taux d'allocataires de 20-64 ans de l'AAH (2022).

Plus d'information sur la méthode de construction de la typologie : [lien rapport](#)

Sources : Insee, État civil, RP, DGFIP, Cnaf, CCMSA - Exploitation ORS-Fnors

Répartition des communes et de la population selon les classes de la typologie sociale

Classes de typologie	Communes		Population	
	Nombre	Part (%)	Nombre	Part (%)
■ Situation sociale la plus défavorisée	38	9,0	45 948	26,9
■ Situation sociale défavorable	94	22,3	33 426	19,6
■ Situation sociale plutôt défavorable	0	0,0	0	0,0
■ Situation sociale intermédiaire <i>moins de cadres et de professions intellectuelles supérieures, davantage de foyers non imposés, un peu moins d'allocataires du RSA et un peu plus pour l'AAH, un peu plus de jeunes peu ou pas diplômés</i>	198	47,0	51 286	30,1
■ Situation sociale intermédiaire <i>D'avantage de cadres et de professions intellectuelles supérieures, moins de foyers non imposés, un peu plus d'allocataires du RSA et de chômeurs, un peu moins d'allocataires de l'AAH</i>	9	2,1	25 611	15,0
■ Situation sociale plutôt favorable <i>part de cadres et de professions intellectuelles supérieures les plus élevées</i>	0	0,0	0	0,0
■ Situation sociale favorable <i>moins de cadres et de professions intellectuelles supérieures</i>	78	18,5	13 594	8,0
■ Situation sociale la plus favorable <i>un peu plus de cadres et professions intellectuelles supérieures</i>	4	1,0	729	0,4



Caractéristiques démographiques et sociales du département

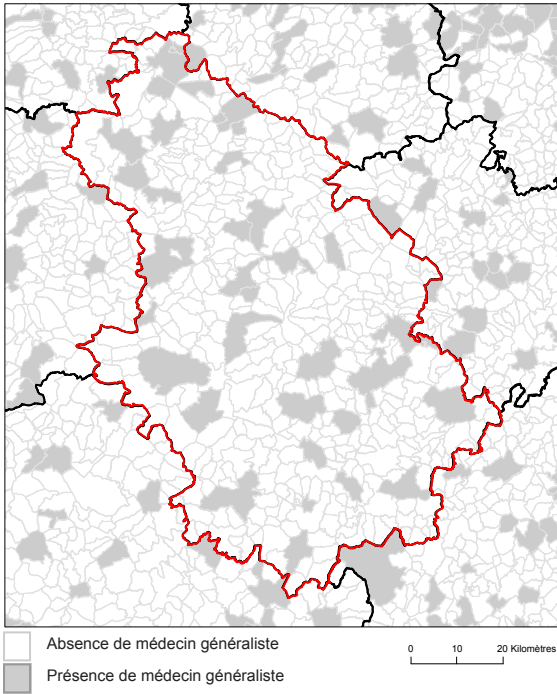


	Nom indicateur	Valeur département	Valeur Région	Minimum en France	Graphique synthétique	Maximum en France
Caractéristiques démographiques	1. Densité de population	27,5	96,8	3,4		20 238,2
	2. Rapport de dépendance <i>(nombre de personnes âgées de moins de 15 ans et de 65 ans ou plus pour 100 personnes âgées de 15 à 64 ans)</i>	86,6	77,1	56,0		97,1
	3. Indice de vieillissement <i>(nombre de personnes âgées de 65 ans et plus pour 100 jeunes de moins de 20 ans)</i>	122,6	90,7	14,3		170,5
	4. Part des habitants de 18 ans et plus	80,9 %	79,6 %	61,7 %		84,0 %
	5. Part des habitants de 50-74 ans	35,0 %	31,5 %	16,5 %		38,8 %
	6. Part des femmes de 50-74 ans	17,9 %	16,3 %	8,4 %		20,1 %
	7. Taux d'accroissement annuel moyen de la population	-0,6	0,0	-0,8		1,9
	8. Part de personnes de 60 ans et plus vivant seules à domicile	32,6 %	30,7 %	25,7 %		42,6 %
	9. Taux de fécondité des femmes de 12-20 ans	8,5	6,3	2,2		52,1
Caractéristiques sociales	10. Part de jeunes de 25-34 ans non scolarisés pas ou peu diplômés (au plus brevet des collèges)	14,7 %	12,4 %	4,7 %		42,9 %
	11. Taux d'activité des 15-64 ans	73,8 %	74,3 %	63,9 %		80,7 %
	12. Part des cadres et professions intellectuelles supérieures de 15 ans et plus ayant un emploi	9,2 %	14,7 %	8,9 %		49,7 %
	13. Part de chômeurs de 15 ans et plus (au sens du recensement)	11,9 %	11,9 %	7,3 %		30,8 %
	14. Part d'enfants de moins de 25 ans vivant dans une famille sans actif occupé	13,6 %	12,4 %	5,8 %		54,2 %
	15. Part de foyers fiscaux non imposés	60,1 %	56,0 %	38,4 %		77,3 %
	16. Taux de personnes couvertes par une allocation	44,4 %	46,0 %	37,1 %		77,0 %
	17. Taux d'allocataires du RSA	5,2 %	5,5 %	2,1 %		28,0 %
	18. Taux de personnes couvertes par le RSA	5,0 %	5,1 %	1,7 %		24,7 %
	19. Taux d'allocataires de 20-64 ans de l'AAH	5,1 %	3,3 %	1,8 %		7,5 %
	20. Part de ménages ne possédant pas de voiture	14,5 %	15,8 %	7,7 %		68,2 %
Caractéristiques environnementales	21. Part des surfaces agricoles en conversion biologiques	0,7 %	0,6 %	0,0 %		8,6 %
	22. Part des surfaces biologiques totales (certifiées bio et en conversion)	9,5 %	7,6 %	0,0 %		40,8 %
	23. Part de population du territoire vivant en en zones vulnérables aux nitrates d'origine agricole	100,0 %	85,8 %	0,0 %		100,0 %
	24. Densité (pour 100 km²) d'installations classées pour la protection de l'environnement	3,0	8,1	0,2		128,1
	25. Densité d'anciens sites industriels et activités de service	9,2	34,7	0,0		2 711,1
	26. Densité de sites et sols pollués ou potentiellement pollués appelant une action des pouvoirs publics	0,3	1,9	0,0		1 502,8
	27. Densité de sites « Secteurs d'information sur les sols » (SIS)	0,1	0,6	0,0		70,0
	28. Part des ménages en précarité énergétique logement en 2018	23,4 %	17,6 %	6,5 %		25,1 %



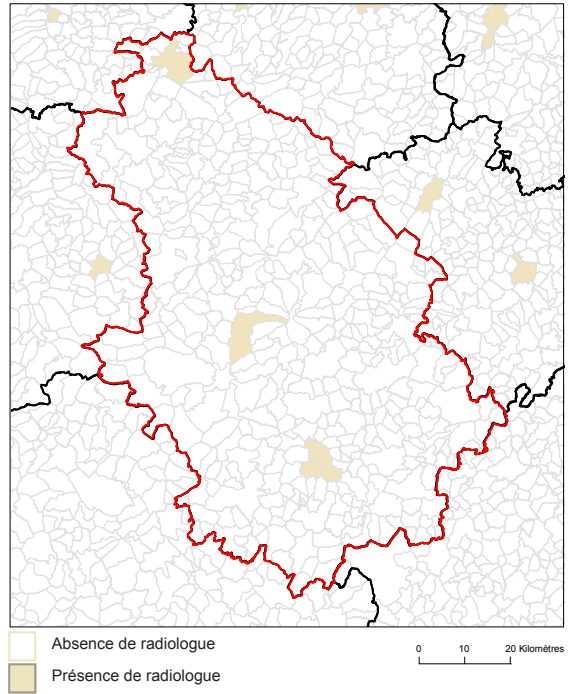
Offre de soin

Localisation des médecins généralistes



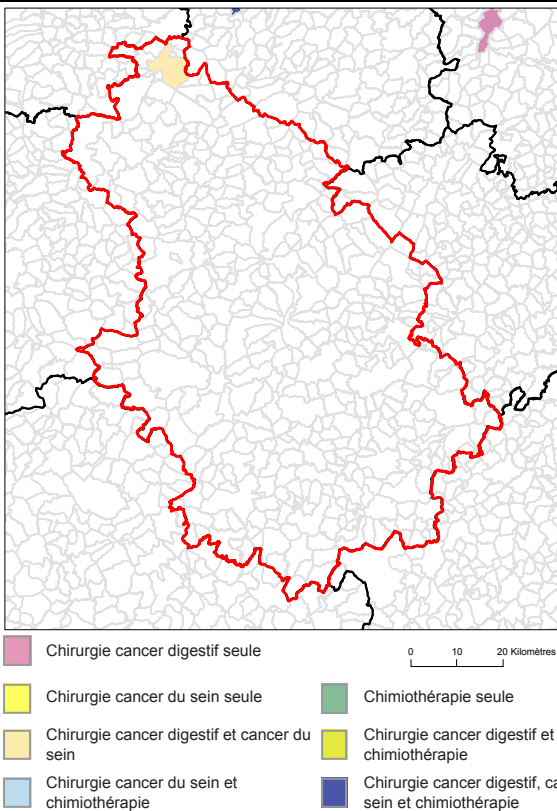
Source : RPPS au 1er janvier 2023, Traitements Drees et Fnors

Localisation des radiologues



Source : RPPS au 1er janvier 2023, Traitements Drees et Fnors

Localisation des établissements autorisés : chirurgie cancer digestifs, chirurgie cancer du sein, chimiothérapie



Source : Base ARHGOS au 14 mars 2024 - INCa, Exploitation Fnors

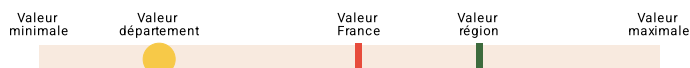
Part de la population selon les temps d'accès aux différents services (%)

	Moins de 15 min	15 à 29 min	30 à 59 min	1h et plus
Médecins généralistes	95,7	4,3	0,0	0,0
Radiologues	49,3	33,1	17,7	0,0
Centre autorisé chirurgie cancers du sein	21,5	8,0	20,9	49,5
Centre autorisé chirurgie cancers digestifs	21,3	8,1	20,7	50,0
Centre autorisé chimiothérapie	0,0	16,1	26,0	57,9

Sources : RPPS au 1er janvier 2023, Traitements Drees et Fnors, INCa 2024, Metric-OSRM, Exploitation Fnors



777 femmes ont eu un cancer du sein entre le 1er janvier 2018 et le 31 décembre 2022
dans le département



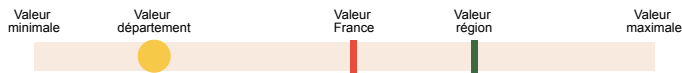
	Nom indicateur	Valeur département*	Valeur région*	Minimum en France*	Graphique synthétique	Maximum en France*
Dépistage	29. Mammographie dans les 12 à 36 mois avant le traitement	345,3	310,7	173,1		358,6
	30. Biopsie dans l'année avant le traitement	927,0	914,2	751,6		956,1
Diagnostic	31. Cancer du sein in situ ou invasif localisé	745,2	823,4	745,2		944,3
	32. Cancer du sein avec métastases	33,8	23,1	9,0		37,6
Traitement	33. Chirurgie conservatrice	651,9	664,2	529,4		780,9
	34. Mastectomie totale	296,1	297,0	175,2		379,4
	35. Chimio-thérapie conventionnelle	480,8	466,9	363,9		635,6
	36. Chimio-thérapie néoadjuvante	285,0	250,1	203,1		420,2
	37. Chimio-thérapie adjuvante	362,5	377,4	269,4		445,2
	38. Thérapies ciblées	139,6	158,9	108,0		206,9
	39. Radiothérapie	801,0	777,0	604,4		860,0
	40. Hormonothérapie	665,3	681,5	488,0		755,3
	41. Soins palliatifs	58,8	28,7	10,8		139,2
	Devenir	42. Reconstruction mammaire après mastectomie totale (dans les 3 ans)	477,1	402,0	276,3	
43. Reconstruction mammaire après mastectomie totale ou partielle (dans les 3 ans)		358,6	303,4	155,1		677,7
44. En vie sans rechute ni métastase à 3 ans		838,3	816,4	684,8		910,2
45. Reprise de traitement ou apparition de métastases dans les 3 ans		70,8	99,4	45,6		155,4
46. Décès dans les 3 ans		82,2	77,3	34,1		147,5

* Taux standardisés pour 1 000 habitants.

Sources : SNDS (DCIR Inter Régime - PMSI MCO), Exploitation ORS-Fnors

Cancer du côlon et du rectum

599 personnes ont eu un cancer colorectal entre le 1er janvier 2018 et le 31 décembre 2022 dans le département



	Nom indicateur	Valeur département*	Valeur région*	Minimum en France*	Graphique synthétique	Maximum en France*
Dépistage	47. Dépistage organisé dans les 30 mois avant le traitement	159,9	176,5	66,1		212,7
	48. Présence de facteurs de risques élevés de cancer colorectal	63,2	58,9	7,2		112,6
Diagnostic	49. Bilan de diagnostic et d'extension complet avant le 1er traitement	194,5	426,9	194,5		623,7
	50. Cancer in situ	35,9	111,8	12,8		428,1
	51. Cancer invasif non métastatique	564,4	564,9	345,9		727,6
	52. Cancer invasif avec métastases synchrones	399,6	323,3	199,8		464,5
	53. Autre cancer actif la même année	161,5	162,8	77,9		319,4
	54. Cancer du côlon	604,2	593,7	541,5		740,3
	55. Cancer du rectum	365,1	356,4	213,2		433,1
	56. Cancer du côlon et du rectum	30,7	49,9	12,3		91,9
Traitement	57. Parcours chirurgical en urgence	114,7	115,7	39,2		221,6
	58. Parcours chirurgical non urgent	499,1	586,5	481,0		687,3
	59. Parcours non chirurgical	386,2	297,8	195,8		400,1
	60. Exérèse endoscopique seule	154,8	195,4	44,8		428,3
	61. Chirurgie carcinologique seule	245,6	257,4	171,1		357,3
	62. Traitement néo adj et chirurgie carcinologique (avec ou sans trait adjuvant)	122,5	149,3	72,9		232,5
	63. Chirurgie carcinologique et traitement adjuvant	226,4	229,9	148,9		324,2
	64. Chimiothérapie ou radiothérapie sans chirurgie	250,8	166,7	84,8		356,8
Devenir	65. En vie sans rechute ni métastase à 3 ans	745,8	746,9	653,9		879,0
	66. Apparition de métastases au cours des 3 premières années de traitement	123,1	144,1	50,8		230,3
	67. Reprise de traitement (après un arrêt d'au moins 6 mois) au cours des 3 premières années de traitement	135,6	142,2	46,7		236,0
	68. Décès dans les 3 ans	328,2	214,5	133,2		328,2

* Taux standardisés pour 1 000 habitants.

Source : SNDS (DCIR Inter Régime - PMSI MCO). Exploitation ORS-Fnors

240 personnes ont eu un cancer du pancréas entre le 1er janvier 2018 et le 31 décembre 2022 dans le département



	Nom indicateur	Valeur département*	Valeur région*	Minimum en France*	Graphique synthétique	Maximum en France*
Diagnostic	69. Niveau de gravité au diagnostic élevé (<i>métastases synchrones</i>)	479,6	504,7	232,6		645,5
Traitement	70. Pas de traitement (<i>ni chirurgie, ni chimiothérapie</i>)	344,9	268,2	176,4		465,7
	71. Chimiothérapie seule**	326,6	520,8	288,8		816,6
	72. Chimiothérapie néoadjuvante et chirurgie thérapeutique**	54,1	123,6	14,5		274,3
	73. Chirurgie thérapeutique et chimiothérapie adjuvante**	302,3	124,5	29,9		329,1
Devenir	74. Décès dans les 3 mois après le diagnostic	168,5	211,9	123,0		331,0
	75. Décès dans les 3 à 6 mois après le diagnostic	132,0	99,8	27,7		290,6
	76. Décès dans les 6 à 12 mois après le diagnostic	87,4	148,8	73,0		322,1
	77. Décès plus d'un an après le diagnostic	34,3	81,1	13,0		159,2

* Taux standardisés pour 1 000 habitants.

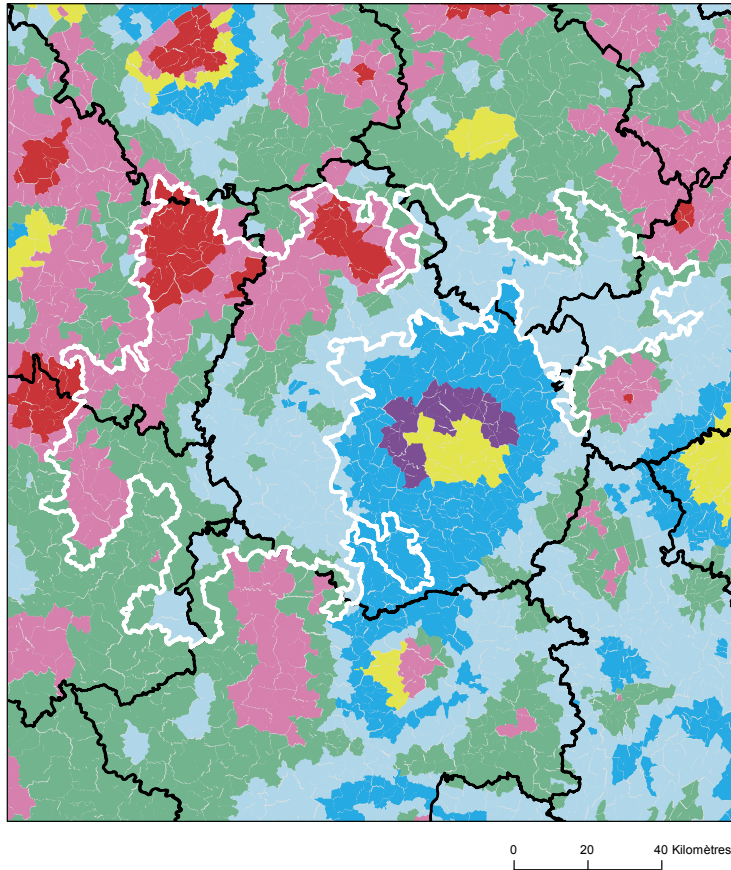
** Parmi les patients ayant eu un traitement

Source : SNDS (DCIR Inter Régime - PMSI MCO). Exploitation ORS-Fnors



Caractéristiques démographiques et sociales du territoire - 52#88

Typologie sociale du territoire à l'échelle communale



Comment les territoires d'études ont été bâtis ?

Notre objectif lors de la construction de ces territoires était de proposer des zones :

- suffisamment fine pour mesurer des disparités territoriales ;
- ayant des caractéristiques sociales relativement proches en leurs sein ;
- suffisamment peuplées pour disposer d'indicateurs fiables.

Les variables et analyses utilisées pour construire la typologie sociale présentée page 2 ont été mobilisées.

Les territoires ont été construits en agrégeant les communes selon leurs caractéristiques sociales en respectant la contiguïté géographique, sans contrainte de frontière administrative, et avec une taille minimale de la population fixée à environ 100 000 habitants.

411 zones différentes pouvant pour certaines être à cheval sur un ou plusieurs départements ont ainsi été définies pour la France (hors Mayotte).

Plus d'information sur la méthode de construction de la typologie : [lien rapport](#)

Sources : Insee, État civil, RP, DGFIP, Cnaf, CCMSA - Exploitation ORS-Fnors
La composition communale du territoire est disponible en cliquant [ici](#)

Répartition des communes et de la population selon les classes de la typologie sociale

Classes de typologie	Communes		Population	
	Nombre	Part (%)	Nombre	Part (%)
Situation sociale la plus défavorisée	50	8,0 %	19 754	11,2 %
Situation sociale défavorable	125	20,1 %	35 789	20,3 %
Situation sociale plutôt défavorable	0	0,0 %	0	0,0 %
Situation sociale intermédiaire moins de cadres et de professions intellectuelles supérieures, davantage de foyers non imposés, un peu moins d'allocataires du RSA et un peu plus pour l'AAH, un peu plus de jeunes peu ou pas diplômés	153	24,6 %	38 234	21,7 %
Situation sociale intermédiaire Davantage de cadres et de professions intellectuelles supérieures, moins de foyers non imposés, un peu plus d'allocataires du RSA et de chômeurs, un peu moins d'allocataires de l'AAH	0	0,0 %	0	0,0 %
Situation sociale plutôt favorable part de cadres et de professions intellectuelles supérieures les plus élevées	0	0,0 %	0	0,0 %
Situation sociale favorable moins de cadres et de professions intellectuelles supérieures	266	42,8 %	53 372	30,3 %
Situation sociale la plus favorable un peu plus de cadres et professions intellectuelles supérieures	28	4,5 %	29 210	16,6 %



Caractéristiques démographiques et sociales du territoire - 52#88



	Nom indicateur	Valeur territoire	Valeur département	Minimum en France	Graphique synthétique	Maximum en France
Caractéristiques démographiques	1. Densité de population	18,8	27,5	1,9		38 851,0
	2. Rapport de dépendance <i>(nombre de personnes âgées de moins de 15 ans et de 65 ans ou plus pour 100 personnes âgées de 15 à 64 ans)</i>	93,1	86,6	45,8		107,8
	3. Indice de vieillissement <i>(nombre de personnes âgées de 65 ans et plus pour 100 jeunes de moins de 20 ans)</i>	150,0	122,6	8,6		196,0
	4. Part des habitants de 18 ans et plus	82,3 %	80,9 %	57,5 %		86,6 %
	5. Part des habitants de 50-74 ans	37,4 %	35,0 %	13,4 %		40,1 %
	6. Part des femmes de 50-74 ans	18,9 %	17,9 %	6,4 %		21,2 %
	7. Taux d'accroissement annuel moyen de la population	-0,7	-0,6	-1,4		2,4
	8. Part de personnes de 60 ans et plus vivant seules à domicile	32,8 %	32,6 %	21,8 %		49,0 %
	9. Taux de fécondité des femmes de 12-20 ans	6,3	8,5	0,5		64,5
Caractéristiques sociales	10. Part de jeunes de 25-34 ans non scolarisés pas ou peu diplômés (au plus brevet des collèges)	14,1 %	14,7 %	2,6 %		50,4 %
	11. Taux d'activité des 15-64 ans	75,4 %	73,8 %	57,4 %		83,0 %
	12. Part des cadres et professions intellectuelles supérieures de 15 ans et plus ayant un emploi	9,9 %	9,2 %	7,1 %		57,3 %
	13. Part de chômeurs de 15 ans et plus (au sens du recensement)	10,1 %	11,9 %	5,9 %		35,3 %
	14. Part d'enfants de moins de 25 ans vivant dans une famille sans actif occupé	10,1 %	13,6 %	2,4 %		61,8 %
	15. Part de foyers fiscaux non imposés	58,8 %	60,1 %	30,8 %		81,3 %
	16. Taux de personnes couvertes par une allocation	40,9 %	44,4 %	24,4 %		80,4 %
	17. Taux d'allocataires du RSA	4,1 %	5,2 %	1,3 %		37,0 %
	18. Taux de personnes couvertes par le RSA	3,7 %	5,0 %	0,9 %		29,6 %
	19. Taux d'allocataires de 20-64 ans de l'AAH	4,8 %	5,1 %	0,7 %		7,7 %
	20. Part de ménages ne possédant pas de voiture	12,5 %	14,5 %	4,2 %		79,0 %
Caractéristiques environnementales	21. Part des surfaces agricoles en conversion biologiques	1,1 %	0,7 %	0,0 %		97,2 %
	22. Part des surfaces biologiques totales (certifiées bio et en conversion)	12,3 %	9,5 %	0,0 %		97,2 %
	23. Part de population du territoire vivant en zones vulnérables aux nitrates d'origine agricole	75,7 %	100,0 %	0,0 %		100,0 %
	24. Densité (pour 100 km²) d'installations classées pour la protection de l'environnement	2,8	3,0	0,0		353,2
	25. Densité d'anciens sites industriels et activités de service	7,4	9,2	0,0		10 179,4
	26. Densité de sites et sols pollués ou potentiellement pollués appelant une action des pouvoirs publics	0,2	0,3	0,0		254,7
	27. Densité de sites « Secteurs d'information sur les sols » (SIS)	0,1	0,1	0,0		169,8
	28. Part des ménages en précarité énergétique logement en 2018	24,0 %	23,4 %	5,0 %		24,9 %



Cancer du sein - 52#88

884 femmes ont eu un cancer du sein entre le 1er janvier 2018 et le 31 décembre 2022 dans le territoire

Ce territoire fait partie de la classe B des parcours des femmes présentant un cancer du sein qui se caractérise de la manière suivante : Territoires avec un diagnostic de cancer plus tardif (davantage de cancer du sein diagnostiqué invasif avec métastases synchrones), surtout traité par chimiothérapie, thérapie ciblée et mastectomie, avec des rechutes plus fréquentes qu'en moyenne en France. Au niveau socio-démographique, ces territoires sont moins densément peuplés, avec une population légèrement plus âgée et davantage précaire. Concernant l'offre de soins, on y retrouve davantage de patients ayant un médecin traitant, mais l'accès aux traitements en oncologie y est plus difficile.



	Nom indicateur	Valeur territoire*	Valeur département*	Minimum en France*	Graphique synthétique	Maximum en France*
Dépistage	29. Mammographie dans les 12 à 36 mois avant le traitement	319,9	345,3	154,4		410,0
	30. Biopsie dans l'année avant le traitement	900,5	927,0	720,2		971,3
Diagnostic	31. Cancer du sein in situ ou invasif localisé	762,3	745,2	694,3		965,8
	32. Cancer du sein avec métastases	29,6	33,8	3,2		47,4
Traitement	33. Chirurgie conservatrice	624,5	651,9	513,5		816,7
	34. Mastectomie totale	309,0	296,1	135,7		408,9
	35. Chimiothérapie conventionnelle	491,1	480,8	311,3		640,8
	36. Chimiothérapie néoadjuvante	282,9	285,0	170,4		449,6
	37. Chimiothérapie adjuvante	370,6	362,5	245,8		489,9
	38. Thérapies ciblées	159,4	139,6	100,8		235,2
	39. Radiothérapie	814,3	801,0	604,7		890,9
	40. Hormonothérapie	677,8	665,3	481,6		758,2
	41. Soins palliatifs	31,9	58,8	4,3		138,8
Devenir	42. Reconstruction mammaire après mastectomie totale	370,7	477,1	155,4		818,5
	43. Reconstruction mammaire après mastectomie totale ou partielle	249,5	358,6	137,4		870,5
	44. En vie sans rechute ni métastase à 3 ans	808,5	838,3	664,6		899,6
	45. Reprise de traitement ou apparition de métastases dans les 3 ans	113,8	70,8	45,0		191,3
	46. Décès dans les 3 ans	70,6	82,2	26,5		180,6

* Taux standardisés pour 1 000 habitants. Sources : SNDS (DCIR Inter Régime - PMSI MCO), Exploitation ORS-Fnors



Cancer du côlon et du rectum - 52#88

691 personnes ont eu un cancer colorectal entre le 1er janvier 2018 et le 31 décembre 2022 dans le territoire

Ce territoire fait partie de la classe F des parcours des personnes présentant un cancer du côlon et du rectum qui se caractérise de la manière suivante :

Territoires avec un diagnostic de cancer relativement précoce, surtout traité par chirurgie, avec des rechutes moins fréquentes et un bon niveau de dépistage chez les personnes de 50 à 74 ans. Au niveau socio-démographique, ces territoires sont moins densément peuplés et un peu plus favorisés socialement qu'en moyenne en France. Concernant l'offre de soins, cette classe se caractérise par un accès aux médecins généralistes et aux traitements en oncologie plutôt aisé.



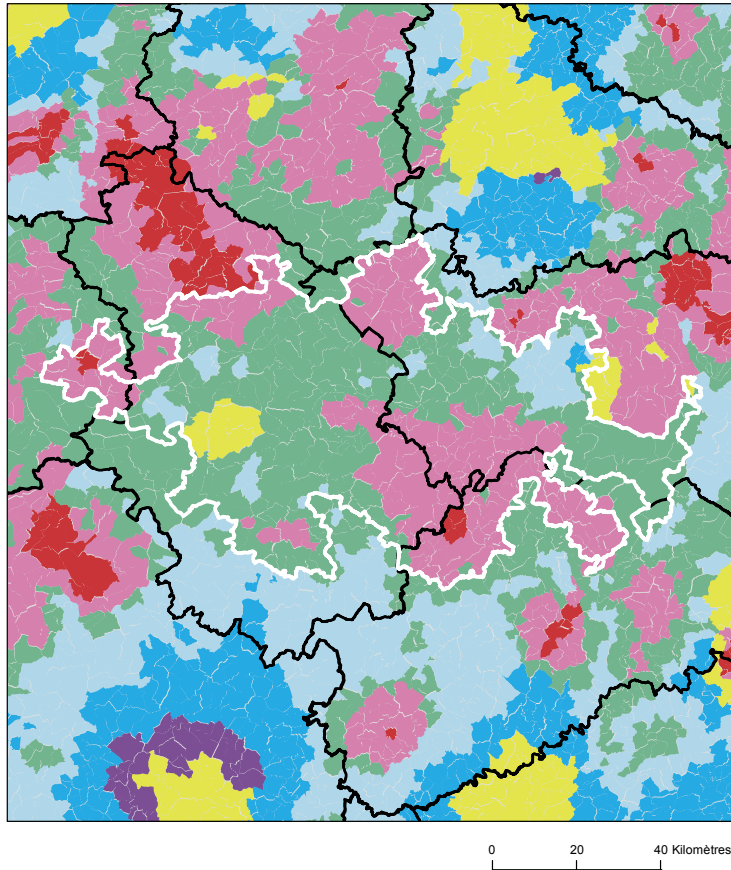
	Nom indicateur*	Valeur territoire*	Valeur département*	Minimum en France*	Graphique synthétique	Maximum en France*
Dépistage	47. Dépistage organisé dans les 30 mois avant le traitement	148,3	159,9	55,6		260,4
	48. Présence de facteurs de risques élevés de cancer colorectal	65,0	63,2	0,0		139,9
Diagnostic	49. Bilan de diagnostic et d'extension complet avant le 1er traitement	404,5	194,5	134,3		843,3
	50. Cancer in situ	96,4	35,9	7,1		500,1
	51. Cancer invasif non métastatique	604,5	564,4	306,0		796,6
	52. Cancer invasif avec métastases synchrones	299,1	399,6	140,4		512,9
	53. Autre cancer actif la même année	105,0	161,5	53,8		372,1
	54. Cancer du côlon	633,6	604,2	391,5		778,9
	55. Cancer du rectum	348,5	365,1	183,5		537,8
	56. Cancer du côlon et du rectum	17,9	30,7	4,7		143,5
Traitement	57. Parcours chirurgical en urgence	187,7	114,7	28,8		287,6
	58. Parcours chirurgical non urgent	580,4	499,1	356,9		776,1
	59. Parcours non chirurgical	231,9	386,2	149,1		591,4
	60. Exérèse endoscopique seule	148,3	154,8	33,4		523,6
	61. Chirurgie carcinologique seule	312,1	245,6	138,6		415,0
	62. Traitement néo adj et chirurgie carcinologique (avec ou sans trait adjuvant)	192,3	122,5	40,8		293,4
	63. Chirurgie carcinologique et traitement adjuvant	216,6	226,4	60,7		436,9
	64. Chimiothérapie ou radiothérapie sans chirurgie	130,6	250,8	67,4		406,9
Devenir	65. En vie sans rechute ni métastase à 3 ans	856,3	745,8	331,4		919,0
	66. Apparition de métastases au cours des 3 premières années de traitement	70,0	123,1	17,1		416,0
	67. Reprise de traitement (après un arrêt d'au moins 6 mois) au cours des 3 premières années de traitement	71,7	135,6	27,3		574,6
	68. Décès dans les 3 ans	210,8	328,2	71,4		490,0

* Taux standardisé pour 1 000 habitants.

Source : SNDS (DCIR Inter Régime - PMSI MCO). Exploitation ORS-Fnors

Caractéristiques démographiques et sociales du territoire - 52#89

Typologie sociale du territoire à l'échelle communale



Comment les territoires d'études ont été bâtis ?

Notre objectif lors de la construction de ces territoires était de proposer des zones :

- suffisamment fine pour mesurer des disparités territoriales ;
- ayant des caractéristiques sociales relativement proches en leurs sein ;
- suffisamment peuplées pour disposer d'indicateurs fiables.

Les variables et analyses utilisées pour construire la typologie sociale présentée page 2 ont été mobilisées.

Les territoires ont été construits en agrégeant les communes selon leurs caractéristiques sociales en respectant la contiguïté géographique, sans contrainte de frontière administrative, et avec une taille minimale de la population fixée à environ 100 000 habitants.

411 zones différentes pouvant pour certaines être à cheval sur un ou plusieurs départements ont ainsi été définies pour la France (hors Mayotte).

Plus d'information sur la méthode de construction de la typologie : [lien rapport](#)

Sources : Insee, État civil, RP, DGFIP, Cnaf, CCMSA - Exploitation ORS-Fnors
La composition communale du territoire est disponible en cliquant [ici](#)

Répartition des communes et de la population selon les classes de la typologie sociale

Classes de typologie	Communes		Population	
	Nombre	Part (%)	Nombre	Part (%)
Situation sociale la plus défavorisée	6	1,2 %	5 587	2,7 %
Situation sociale défavorable	198	38,7 %	67 809	33,2 %
Situation sociale plutôt défavorable	0	0,0 %	0	0,0 %
Situation sociale intermédiaire moins de cadres et de professions intellectuelles supérieures, davantage de foyers non imposés, un peu moins d'allocataires du RSA et un peu plus pour l'AAH, un peu plus de jeunes peu ou pas diplômés	236	46,1 %	91 482	44,8 %
Situation sociale intermédiaire Davantage de cadres et de professions intellectuelles supérieures, moins de foyers non imposés, un peu plus d'allocataires du RSA et de chômeurs, un peu moins d'allocataires de l'AAH	13	2,5 %	28 158	13,8 %
Situation sociale plutôt favorable part de cadres et de professions intellectuelles supérieures les plus élevées	0	0,0 %	0	0,0 %
Situation sociale favorable moins de cadres et de professions intellectuelles supérieures	57	11,1 %	10 387	5,1 %
Situation sociale la plus favorable un peu plus de cadres et professions intellectuelles supérieures	2	0,4 %	733	0,4 %

Caractéristiques démographiques et sociales du territoire - 52#89



	Nom indicateur	Valeur territoire	Valeur département	Minimum en France	Graphique synthétique	Maximum en France
Caractéristiques démographiques	1. Densité de population	31,8	27,5	1,9		38 851,0
	2. Rapport de dépendance <i>(nombre de personnes âgées de moins de 15 ans et de 65 ans ou plus pour 100 personnes âgées de 15 à 64 ans)</i>	88,7	86,6	45,8		107,8
	3. Indice de vieillissement <i>(nombre de personnes âgées de 65 ans et plus pour 100 jeunes de moins de 20 ans)</i>	130,4	122,6	8,6		196,0
	4. Part des habitants de 18 ans et plus	81,3 %	80,9 %	57,5 %		86,6 %
	5. Part des habitants de 50-74 ans	35,9 %	35,0 %	13,4 %		40,1 %
	6. Part des femmes de 50-74 ans	18,3 %	17,9 %	6,4 %		21,2 %
	7. Taux d'accroissement annuel moyen de la population	-0,7	-0,6	-1,4		2,4
	8. Part de personnes de 60 ans et plus vivant seules à domicile	33,0 %	32,6 %	21,8 %		49,0 %
	9. Taux de fécondité des femmes de 12-20 ans	7,9	8,5	0,5		64,5
Caractéristiques sociales	10. Part de jeunes de 25-34 ans non scolarisés pas ou peu diplômés (au plus brevet des collèges)	13,8 %	14,7 %	2,6 %		50,4 %
	11. Taux d'activité des 15-64 ans	74,9 %	73,8 %	57,4 %		83,0 %
	12. Part des cadres et professions intellectuelles supérieures de 15 ans et plus ayant un emploi	9,3 %	9,2 %	7,1 %		57,3 %
	13. Part de chômeurs de 15 ans et plus (au sens du recensement)	11,8 %	11,9 %	5,9 %		35,3 %
	14. Part d'enfants de moins de 25 ans vivant dans une famille sans actif occupé	12,4 %	13,6 %	2,4 %		61,8 %
	15. Part de foyers fiscaux non imposés	60,0 %	60,1 %	30,8 %		81,3 %
	16. Taux de personnes couvertes par une allocation	43,3 %	44,4 %	24,4 %		80,4 %
	17. Taux d'allocataires du RSA	4,8 %	5,2 %	1,3 %		37,0 %
	18. Taux de personnes couvertes par le RSA	4,5 %	5,0 %	0,9 %		29,6 %
	19. Taux d'allocataires de 20-64 ans de l'AAH	4,3 %	5,1 %	0,7 %		7,7 %
	20. Part de ménages ne possédant pas de voiture	13,4 %	14,5 %	4,2 %		79,0 %
Caractéristiques environnementales	21. Part des surfaces agricoles en conversion biologiques	0,7 %	0,7 %	0,0 %		97,2 %
	22. Part des surfaces biologiques totales (certifiées bio et en conversion)	12,4 %	9,5 %	0,0 %		97,2 %
	23. Part de population du territoire vivant en zones vulnérables aux nitrates d'origine agricole	74,6 %	100,0 %	0,0 %		100,0 %
	24. Densité (pour 100 km²) d'installations classées pour la protection de l'environnement	4,1	3,0	0,0		353,2
	25. Densité d'anciens sites industriels et activités de service	22,1	9,2	0,0		10 179,4
	26. Densité de sites et sols pollués ou potentiellement pollués appelant une action des pouvoirs publics	0,4	0,3	0,0		254,7
	27. Densité de sites « Secteurs d'information sur les sols » (SIS)	0,2	0,1	0,0		169,8
	28. Part des ménages en précarité énergétique logement en 2018	24,7 %	23,4 %	5,0 %		24,9 %

Cancer du sein - 52#89

952 femmes ont eu un cancer du sein entre le 1er janvier 2018 et le 31 décembre 2022 dans le territoire

Ce territoire fait partie de la classe B des parcours des femmes présentant un cancer du sein qui se caractérise de la manière suivante : Territoires avec un diagnostic de cancer plus tardif (davantage de cancer du sein diagnostiqué invasif avec métastases synchrones), surtout traité par chimiothérapie, thérapie ciblée et mastectomie, avec des rechutes plus fréquentes qu'en moyenne en France. Au niveau socio-démographique, ces territoires sont moins densément peuplés, avec une population légèrement plus âgée et davantage précaire. Concernant l'offre de soins, on y retrouve davantage de patients ayant un médecin traitant, mais l'accès aux traitements en oncologie y est plus difficile.



	Nom indicateur	Valeur territoire*	Valeur département*	Minimum en France*	Graphique synthétique	Maximum en France*
Dépistage	29. Mammographie dans les 12 à 36 mois avant le traitement	321,9	345,3	154,4		410,0
	30. Biopsie dans l'année avant le traitement	886,1	927,0	720,2		971,3
Diagnostic	31. Cancer du sein in situ ou invasif localisé	764,1	745,2	694,3		965,8
	32. Cancer du sein avec métastases	25,9	33,8	3,2		47,4
Traitement	33. Chirurgie conservatrice	650,1	651,9	513,5		816,7
	34. Mastectomie totale	295,3	296,1	135,7		408,9
	35. Chimiothérapie conventionnelle	499,1	480,8	311,3		640,8
	36. Chimiothérapie néoadjuvante	273,9	285,0	170,4		449,6
	37. Chimiothérapie adjuvante	375,1	362,5	245,8		489,9
	38. Thérapies ciblées	145,5	139,6	100,8		235,2
	39. Radiothérapie	798,9	801,0	604,7		890,9
	40. Hormonothérapie	671,8	665,3	481,6		758,2
	41. Soins palliatifs	52,0	58,8	4,3		138,8
Devenir	42. Reconstruction mammaire après mastectomie totale	330,5	477,1	155,4		818,5
	43. Reconstruction mammaire après mastectomie totale ou partielle	241,9	358,6	137,4		870,5
	44. En vie sans rechute ni métastase à 3 ans	793,2	838,3	664,6		899,6
	45. Reprise de traitement ou apparition de métastases dans les 3 ans	103,9	70,8	45,0		191,3
	46. Décès dans les 3 ans	103,0	82,2	26,5		180,6

* Taux standardisés pour 1 000 habitants.
Sources : SNDS (DCIR Inter Régime - PMSI MCO), Exploitation ORS-Fnors



Cancer du côlon et du rectum - 52#89

730 personnes ont eu un cancer colorectal entre le 1er janvier 2018 et le 31 décembre 2022 dans le territoire

Ce territoire fait partie de la classe A des parcours des personnes présentant un cancer du côlon et du rectum qui se caractérise de la manière suivante :
Territoires avec moins de parcours chirurgicaux et des rechutes moins fréquentes qu'en moyenne en France. Au niveau socio-démographique, ces territoires sont relativement vieillissants et moins densément peuplés. Concernant l'offre de soins, l'accès aux traitements en cancérologie y est légèrement plus difficile qu'en moyenne en France.

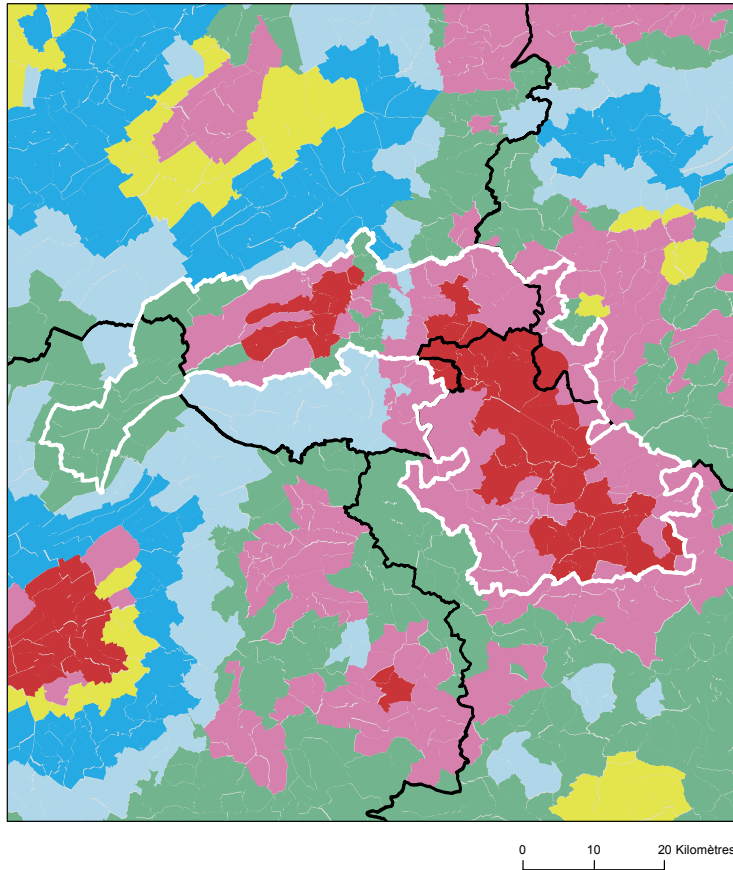


	Nom indicateur*	Valeur territoire*	Valeur département*	Minimum en France*	Graphique synthétique	Maximum en France*
Dépistage	47. Dépistage organisé dans les 30 mois avant le traitement	165,3	159,9	55,6		260,4
	48. Présence de facteurs de risques élevés de cancer colorectal	57,6	63,2	0,0		139,9
Diagnostic	49. Bilan de diagnostic et d'extension complet avant le 1er traitement	367,1	194,5	134,3		843,3
	50. Cancer in situ	24,9	35,9	7,1		500,1
	51. Cancer invasif non métastatique	566,5	564,4	306,0		796,6
	52. Cancer invasif avec métastases synchrones	408,6	399,6	140,4		512,9
	53. Autre cancer actif la même année	109,9	161,5	53,8		372,1
	54. Cancer du côlon	561,0	604,2	391,5		778,9
	55. Cancer du rectum	398,5	365,1	183,5		537,8
	56. Cancer du côlon et du rectum	40,4	30,7	4,7		143,5
Traitement	57. Parcours chirurgical en urgence	152,3	114,7	28,8		287,6
	58. Parcours chirurgical non urgent	518,2	499,1	356,9		776,1
	59. Parcours non chirurgical	329,5	386,2	149,1		591,4
	60. Exérèse endoscopique seule	143,8	154,8	33,4		523,6
	61. Chirurgie carcinologique seule	221,8	245,6	138,6		415,0
	62. Traitement néo adj et chirurgie carcinologique (avec ou sans trait adjuvant)	179,9	122,5	40,8		293,4
	63. Chirurgie carcinologique et traitement adjuvant	266,3	226,4	60,7		436,9
	64. Chimiothérapie ou radiothérapie sans chirurgie	188,2	250,8	67,4		406,9
Devenir	65. En vie sans rechute ni métastase à 3 ans	759,5	745,8	331,4		919,0
	66. Apparition de métastases au cours des 3 premières années de traitement	109,6	123,1	17,1		416,0
	67. Reprise de traitement (après un arrêt d'au moins 6 mois) au cours des 3 premières années de traitement	123,1	135,6	27,3		574,6
	68. Décès dans les 3 ans	285,7	328,2	71,4		490,0

* Taux standardisé pour 1 000 habitants.
Source : SNDS (DCIR Inter Régime - PMSI MCO). Exploitation ORS-Fnors

Caractéristiques démographiques et sociales du territoire - 52#280

Typologie sociale du territoire à l'échelle communale



Comment les territoires d'études ont été bâtis ?

Notre objectif lors de la construction de ces territoires était de proposer des zones :

- suffisamment fine pour mesurer des disparités territoriales ;
- ayant des caractéristiques sociales relativement proches en leurs sein ;
- suffisamment peuplées pour disposer d'indicateurs fiables.

Les variables et analyses utilisées pour construire la typologie sociale présentée page 2 ont été mobilisées.

Les territoires ont été construits en agrégeant les communes selon leurs caractéristiques sociales en respectant la contiguïté géographique, sans contrainte de frontière administrative, et avec une taille minimale de la population fixée à environ 100 000 habitants.

411 zones différentes pouvant pour certaines être à cheval sur un ou plusieurs départements ont ainsi été définies pour la France (hors Mayotte).

Plus d'information sur la méthode de construction de la typologie : [lien rapport](#)

Sources : Insee, État civil, RP, DGFIP, Cnaf, CCMSA - Exploitation ORS-Fnors
La composition communale du territoire est disponible en cliquant [ici](#)

Répartition des communes et de la population selon les classes de la typologie sociale

Classes de typologie	Communes		Population	
	Nombre	Part (%)	Nombre	Part (%)
Situation sociale la plus défavorisée	55	37,2 %	67 779	65,4 %
Situation sociale défavorable	65	43,9 %	27 497	26,5 %
Situation sociale plutôt défavorable	0	0,0 %	0	0,0 %
Situation sociale intermédiaire moins de cadres et de professions intellectuelles supérieures, davantage de foyers non imposés, un peu moins d'allocataires du RSA et un peu plus pour l'AAH, un peu plus de jeunes peu ou pas diplômés	24	16,2 %	7 305	7,1 %
Situation sociale intermédiaire Davantage de cadres et de professions intellectuelles supérieures, moins de foyers non imposés, un peu plus d'allocataires du RSA et de chômeurs, un peu moins d'allocataires de l'AAH	0	0,0 %	0	0,0 %
Situation sociale plutôt favorable part de cadres et de professions intellectuelles supérieures les plus élevées	0	0,0 %	0	0,0 %
Situation sociale favorable moins de cadres et de professions intellectuelles supérieures	4	2,7 %	1 021	1,0 %
Situation sociale la plus favorable un peu plus de cadres et professions intellectuelles supérieures	0	0,0 %	0	0,0 %

Caractéristiques démographiques et sociales du territoire - 52#280



	Nom indicateur	Valeur territoire	Valeur département	Minimum en France	Graphique synthétique	Maximum en France
Caractéristiques démographiques	1. Densité de population	54,5	27,5	1,9		38 851,0
	2. Rapport de dépendance <i>(nombre de personnes âgées de moins de 15 ans et de 65 ans ou plus pour 100 personnes âgées de 15 à 64 ans)</i>	86,5	86,6	45,8		107,8
	3. Indice de vieillissement <i>(nombre de personnes âgées de 65 ans et plus pour 100 jeunes de moins de 20 ans)</i>	110,2	122,6	8,6		196,0
	4. Part des habitants de 18 ans et plus	79,8 %	80,9 %	57,5 %		86,6 %
	5. Part des habitants de 50-74 ans	34,3 %	35,0 %	13,4 %		40,1 %
	6. Part des femmes de 50-74 ans	17,7 %	17,9 %	6,4 %		21,2 %
	7. Taux d'accroissement annuel moyen de la population	-0,7	-0,6	-1,4		2,4
	8. Part de personnes de 60 ans et plus vivant seules à domicile	32,8 %	32,6 %	21,8 %		49,0 %
	9. Taux de fécondité des femmes de 12-20 ans	10,7	8,5	0,5		64,5
Caractéristiques sociales	10. Part de jeunes de 25-34 ans non scolarisés pas ou peu diplômés (au plus brevet des collèges)	17,1 %	14,7 %	2,6 %		50,4 %
	11. Taux d'activité des 15-64 ans	71,5 %	73,8 %	57,4 %		83,0 %
	12. Part des cadres et professions intellectuelles supérieures de 15 ans et plus ayant un emploi	8,6 %	9,2 %	7,1 %		57,3 %
	13. Part de chômeurs de 15 ans et plus (au sens du recensement)	14,0 %	11,9 %	5,9 %		35,3 %
	14. Part d'enfants de moins de 25 ans vivant dans une famille sans actif occupé	16,2 %	13,6 %	2,4 %		61,8 %
	15. Part de foyers fiscaux non imposés	62,0 %	60,1 %	30,8 %		81,3 %
	16. Taux de personnes couvertes par une allocation	47,6 %	44,4 %	24,4 %		80,4 %
	17. Taux d'allocataires du RSA	6,5 %	5,2 %	1,3 %		37,0 %
	18. Taux de personnes couvertes par le RSA	6,4 %	5,0 %	0,9 %		29,6 %
	19. Taux d'allocataires de 20-64 ans de l'AAH	5,5 %	5,1 %	0,7 %		7,7 %
	20. Part de ménages ne possédant pas de voiture	16,0 %	14,5 %	4,2 %		79,0 %
Caractéristiques environnementales	21. Part des surfaces agricoles en conversion biologiques	0,7 %	0,7 %	0,0 %		97,2 %
	22. Part des surfaces biologiques totales (certifiées bio et en conversion)	4,1 %	9,5 %	0,0 %		97,2 %
	23. Part de population du territoire vivant en zones vulnérables aux nitrates d'origine agricole	100,0 %	100,0 %	0,0 %		100,0 %
	24. Densité (pour 100 km²) d'installations classées pour la protection de l'environnement	6,5	3,0	0,0		353,2
	25. Densité d'anciens sites industriels et activités de service	20,3	9,2	0,0		10 179,4
	26. Densité de sites et sols pollués ou potentiellement pollués appelant une action des pouvoirs publics	1,1	0,3	0,0		254,7
	27. Densité de sites « Secteurs d'information sur les sols » (SIS)	0,4	0,1	0,0		169,8
	28. Part des ménages en précarité énergétique logement en 2018	22,4 %	23,4 %	5,0 %		24,9 %

Cancer du sein - 52#280

432 femmes ont eu un cancer du sein entre le 1er janvier 2018 et le 31 décembre 2022 dans le territoire

Ce territoire fait partie de la classe B des parcours des femmes présentant un cancer du sein qui se caractérise de la manière suivante : Territoires avec un diagnostic de cancer plus tardif (davantage de cancer du sein diagnostiqué invasif avec métastases synchrones), surtout traité par chimiothérapie, thérapie ciblée et mastectomie, avec des rechutes plus fréquentes qu'en moyenne en France. Au niveau socio-démographique, ces territoires sont moins densément peuplés, avec une population légèrement plus âgée et davantage précaire. Concernant l'offre de soins, on y retrouve davantage de patients ayant un médecin traitant, mais l'accès aux traitements en oncologie y est plus difficile.



	Nom indicateur	Valeur territoire*	Valeur département*	Minimum en France*	Graphique synthétique	Maximum en France*
Dépistage	29. Mammographie dans les 12 à 36 mois avant le traitement	323,1	345,3	154,4		410,0
	30. Biopsie dans l'année avant le traitement	934,6	927,0	720,2		971,3
Diagnostic	31. Cancer du sein in situ ou invasif localisé	784,2	745,2	694,3		965,8
	32. Cancer du sein avec métastases	40,2	33,8	3,2		47,4
Traitement	33. Chirurgie conservatrice	663,5	651,9	513,5		816,7
	34. Mastectomie totale	263,4	296,1	135,7		408,9
	35. Chimiothérapie conventionnelle	472,5	480,8	311,3		640,8
	36. Chimiothérapie néoadjuvante	237,3	285,0	170,4		449,6
	37. Chimiothérapie adjuvante	367,1	362,5	245,8		489,9
	38. Thérapies ciblées	148,3	139,6	100,8		235,2
	39. Radiothérapie	817,9	801,0	604,7		890,9
	40. Hormonothérapie	686,6	665,3	481,6		758,2
	41. Soins palliatifs	36,3	58,8	4,3		138,8
	Devenir	42. Reconstruction mammaire après mastectomie totale	501,7	477,1	155,4	
43. Reconstruction mammaire après mastectomie totale ou partielle		478,0	358,6	137,4		870,5
44. En vie sans rechute ni métastase à 3 ans		837,2	838,3	664,6		899,6
45. Reprise de traitement ou apparition de métastases dans les 3 ans		75,2	70,8	45,0		191,3
46. Décès dans les 3 ans		71,7	82,2	26,5		180,6

* Taux standardisés pour 1 000 habitants.

Sources : SNDS (DCIR Inter Régime - PMSI MCO), Exploitation ORS-Fnors

Cancer du côlon et du rectum - 52#280

344 personnes ont eu un cancer colorectal entre le 1er janvier 2018 et le 31 décembre 2022 dans le territoire

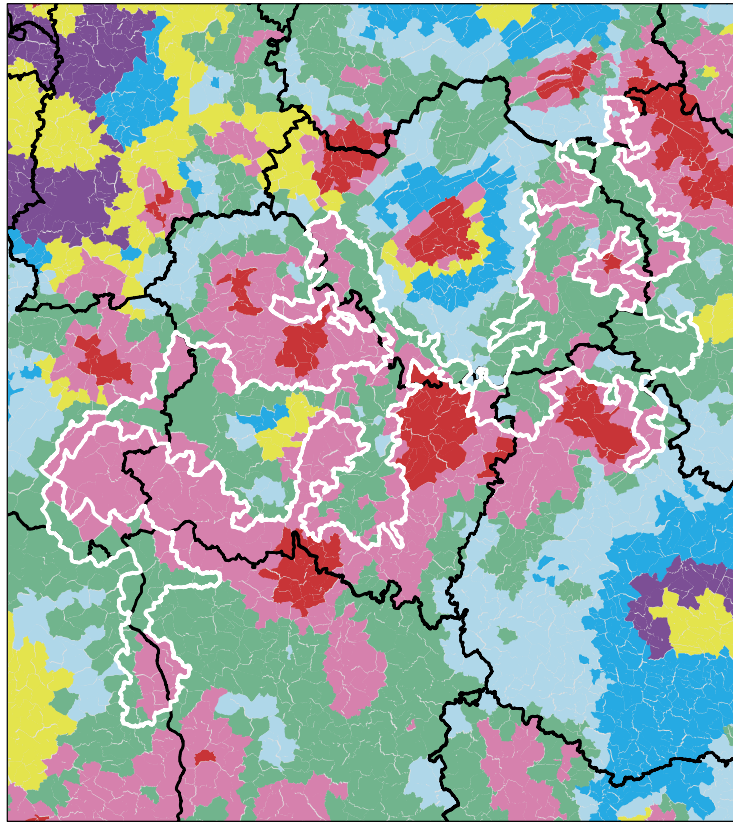
Ce territoire fait partie de la classe A des parcours des personnes présentant un cancer du côlon et du rectum qui se caractérise de la manière suivante :
Territoires avec moins de parcours chirurgicaux et des rechutes moins fréquentes qu'en moyenne en France. Au niveau socio-démographique, ces territoires sont relativement vieillissants et moins densément peuplés. Concernant l'offre de soins, l'accès aux traitements en cancérologie y est légèrement plus difficile qu'en moyenne en France.



	Nom indicateur*	Valeur territoire*	Valeur département*	Minimum en France*	Graphique synthétique	Maximum en France*
Dépistage	47. Dépistage organisé dans les 30 mois avant le traitement	166,1	159,9	55,6		260,4
	48. Présence de facteurs de risques élevés de cancer colorectal	88,4	63,2	0,0		139,9
Diagnostic	49. Bilan de diagnostic et d'extension complet avant le 1er traitement	160,1	194,5	134,3		843,3
	50. Cancer in situ	103,8	35,9	7,1		500,1
	51. Cancer invasif non métastatique	550,6	564,4	306,0		796,6
	52. Cancer invasif avec métastases synchrones	345,6	399,6	140,4		512,9
	53. Autre cancer actif la même année	192,1	161,5	53,8		372,1
	54. Cancer du côlon	609,0	604,2	391,5		778,9
	55. Cancer du rectum	365,8	365,1	183,5		537,8
	56. Cancer du côlon et du rectum	25,3	30,7	4,7		143,5
Traitement	57. Parcours chirurgical en urgence	31,7	114,7	28,8		287,6
	58. Parcours chirurgical non urgent	634,8	499,1	356,9		776,1
	59. Parcours non chirurgical	333,5	386,2	149,1		591,4
	60. Exérèse endoscopique seule	180,1	154,8	33,4		523,6
	61. Chirurgie carcinologique seule	281,3	245,6	138,6		415,0
	62. Traitement néo adj et chirurgie carcinologique (avec ou sans trait adjuvant)	154,5	122,5	40,8		293,4
	63. Chirurgie carcinologique et traitement adjuvant	189,5	226,4	60,7		436,9
	64. Chimiothérapie ou radiothérapie sans chirurgie	194,7	250,8	67,4		406,9
Devenir	65. En vie sans rechute ni métastase à 3 ans	872,3	745,8	331,4		919,0
	66. Apparition de métastases au cours des 3 premières années de traitement	72,1	123,1	17,1		416,0
	67. Reprise de traitement (après un arrêt d'au moins 6 mois) au cours des 3 premières années de traitement	75,0	135,6	27,3		574,6
	68. Décès dans les 3 ans	308,8	328,2	71,4		490,0

Caractéristiques démographiques et sociales du territoire - 52#324

Typologie sociale du territoire à l'échelle communale



0 25 50 Kilomètres

Sources : Insee, État civil, RP, DGFIP, Cnaf, CCMSA - Exploitation ORS-Fnors
La composition communale du territoire est disponible en cliquant [ici](#)

Comment les territoires d'études ont été bâtis ?

Notre objectif lors de la construction de ces territoires était de proposer des zones :

- suffisamment fine pour mesurer des disparités territoriales ;
- ayant des caractéristiques sociales relativement proches en leurs sein ;
- suffisamment peuplées pour disposer d'indicateurs fiables.









Les variables et analyses utilisées pour construire la typologie sociale présentée page 2 ont été mobilisées.

Les territoires ont été construits en agrégeant les communes selon leurs caractéristiques sociales en respectant la contiguïté géographique, sans contrainte de frontière administrative, et avec une taille minimale de la population fixée à environ 100 000 habitants.

411 zones différentes pouvant pour certaines être à cheval sur un ou plusieurs départements ont ainsi été définies pour la France (hors Mayotte).

Plus d'information sur la méthode de construction de la typologie : [lien rapport](#)

Répartition des communes et de la population selon les classes de la typologie sociale

Classes de typologie	Communes		Population	
	Nombre	Part (%)	Nombre	Part (%)
 Situation sociale la plus défavorisée	0	0,0 %	0	0,0 %
 Situation sociale défavorable	140	38,1 %	76 356	39,2 %
 Situation sociale plutôt défavorable	0	0,0 %	0	0,0 %
 Situation sociale intermédiaire moins de cadres et de professions intellectuelles supérieures, davantage de foyers non imposés, un peu moins d'allocataires du RSA et un peu plus pour l'AAH, un peu plus de jeunes peu ou pas diplômés	195	53,1 %	98 209	50,4 %
 Situation sociale intermédiaire Davantage de cadres et de professions intellectuelles supérieures, moins de foyers non imposés, un peu plus d'allocataires du RSA et de chômeurs, un peu moins d'allocataires de l'AAH	11	3,0 %	13 496	6,9 %
 Situation sociale plutôt favorable part de cadres et de professions intellectuelles supérieures les plus élevées	0	0,0 %	0	0,0 %
 Situation sociale favorable moins de cadres et de professions intellectuelles supérieures	16	4,4 %	3 915	2,0 %
 Situation sociale la plus favorable un peu plus de cadres et professions intellectuelles supérieures	5	1,4 %	2 816	1,4 %

Caractéristiques démographiques et sociales du territoire - 52#324



	Nom indicateur	Valeur territoire	Valeur département	Minimum en France	Graphique synthétique	Maximum en France
Caractéristiques démographiques	1. Densité de population	27,5	27,5	1,9		38 851,0
	2. Rapport de dépendance <i>(nombre de personnes âgées de moins de 15 ans et de 65 ans ou plus pour 100 personnes âgées de 15 à 64 ans)</i>	92,9	86,6	45,8		107,8
	3. Indice de vieillissement <i>(nombre de personnes âgées de 65 ans et plus pour 100 jeunes de moins de 20 ans)</i>	130,3	122,6	8,6		196,0
	4. Part des habitants de 18 ans et plus	80,6 %	80,9 %	57,5 %		86,6 %
	5. Part des habitants de 50-74 ans	36,0 %	35,0 %	13,4 %		40,1 %
	6. Part des femmes de 50-74 ans	18,2 %	17,9 %	6,4 %		21,2 %
	7. Taux d'accroissement annuel moyen de la population	-0,5	-0,6	-1,4		2,4
	8. Part de personnes de 60 ans et plus vivant seules à domicile	31,8 %	32,6 %	21,8 %		49,0 %
	9. Taux de fécondité des femmes de 12-20 ans	5,8	8,5	0,5		64,5
Caractéristiques sociales	10. Part de jeunes de 25-34 ans non scolarisés pas ou peu diplômés (au plus brevet des collèges)	14,3 %	14,7 %	2,6 %		50,4 %
	11. Taux d'activité des 15-64 ans	75,8 %	73,8 %	57,4 %		83,0 %
	12. Part des cadres et professions intellectuelles supérieures de 15 ans et plus ayant un emploi	9,8 %	9,2 %	7,1 %		57,3 %
	13. Part de chômeurs de 15 ans et plus (au sens du recensement)	10,5 %	11,9 %	5,9 %		35,3 %
	14. Part d'enfants de moins de 25 ans vivant dans une famille sans actif occupé	8,4 %	13,6 %	2,4 %		61,8 %
	15. Part de foyers fiscaux non imposés	56,7 %	60,1 %	30,8 %		81,3 %
	16. Taux de personnes couvertes par une allocation	41,7 %	44,4 %	24,4 %		80,4 %
	17. Taux d'allocataires du RSA	4,4 %	5,2 %	1,3 %		37,0 %
	18. Taux de personnes couvertes par le RSA	4,0 %	5,0 %	0,9 %		29,6 %
	19. Taux d'allocataires de 20-64 ans de l'AAH	3,4 %	5,1 %	0,7 %		7,7 %
	20. Part de ménages ne possédant pas de voiture	9,7 %	14,5 %	4,2 %		79,0 %
Caractéristiques environnementales	21. Part des surfaces agricoles en conversion biologiques	0,7 %	0,7 %	0,0 %		97,2 %
	22. Part des surfaces biologiques totales (certifiées bio et en conversion)	9,6 %	9,5 %	0,0 %		97,2 %
	23. Part de population du territoire vivant en zones vulnérables aux nitrates d'origine agricole	99,8 %	100,0 %	0,0 %		100,0 %
	24. Densité (pour 100 km²) d'installations classées pour la protection de l'environnement	3,6	3,0	0,0		353,2
	25. Densité d'anciens sites industriels et activités de service	8,8	9,2	0,0		10 179,4
	26. Densité de sites et sols pollués ou potentiellement pollués appelant une action des pouvoirs publics	0,3	0,3	0,0		254,7
	27. Densité de sites « Secteurs d'information sur les sols » (SIS)	0,1	0,1	0,0		169,8
	28. Part des ménages en précarité énergétique logement en 2018	23,7 %	23,4 %	5,0 %		24,9 %

Cancer du sein - 52#324

483 femmes ont eu un cancer du sein entre le 1er janvier 2018 et le 31 décembre 2022 dans le territoire

Ce territoire fait partie de la classe B des parcours des femmes présentant un cancer du sein qui se caractérise de la manière suivante : Territoires avec un diagnostic de cancer plus tardif (davantage de cancer du sein diagnostiqué invasif avec métastases synchrones), surtout traité par chimiothérapie, thérapie ciblée et mastectomie, avec des rechutes plus fréquentes qu'en moyenne en France. Au niveau socio-démographique, ces territoires sont moins densément peuplés, avec une population légèrement plus âgée et davantage précaire. Concernant l'offre de soins, on y retrouve davantage de patients ayant un médecin traitant, mais l'accès aux traitements en cancérologie y est plus difficile.



	Nom indicateur	Valeur territoire*	Valeur département*	Minimum en France*	Graphique synthétique	Maximum en France*
Dépistage	29. Mammographie dans les 12 à 36 mois avant le traitement	312,0	345,3	154,4		410,0
	30. Biopsie dans l'année avant le traitement	895,3	927,0	720,2		971,3
Diagnostic	31. Cancer du sein in situ ou invasif localisé	829,4	745,2	694,3		965,8
	32. Cancer du sein avec métastases	16,9	33,8	3,2		47,4
Traitement	33. Chirurgie conservatrice	641,6	651,9	513,5		816,7
	34. Mastectomie totale	322,6	296,1	135,7		408,9
	35. Chimiothérapie conventionnelle	492,7	480,8	311,3		640,8
	36. Chimiothérapie néoadjuvante	268,5	285,0	170,4		449,6
	37. Chimiothérapie adjuvante	383,8	362,5	245,8		489,9
	38. Thérapies ciblées	163,2	139,6	100,8		235,2
	39. Radiothérapie	843,5	801,0	604,7		890,9
	40. Hormonothérapie	723,3	665,3	481,6		758,2
	41. Soins palliatifs	10,2	58,8	4,3		138,8
Devenir	42. Reconstruction mammaire après mastectomie totale	338,2	477,1	155,4		818,5
	43. Reconstruction mammaire après mastectomie totale ou partielle	259,8	358,6	137,4		870,5
	44. En vie sans rechute ni métastase à 3 ans	818,9	838,3	664,6		899,6
	45. Reprise de traitement ou apparition de métastases dans les 3 ans	107,3	70,8	45,0		191,3
	46. Décès dans les 3 ans	60,9	82,2	26,5		180,6

* Taux standardisés pour 1 000 habitants.

Sources : SNDS (DCIR Inter Régime - PMSI MCO), Exploitation ORS-Fnors

Cancer du côlon et du rectum - 52#324

547 personnes ont eu un cancer colorectal entre le 1er janvier 2018 et le 31 décembre 2022 dans le territoire

Ce territoire fait partie de la classe A des parcours des personnes présentant un cancer du côlon et du rectum qui se caractérise de la manière suivante :
Territoires avec moins de parcours chirurgicaux et des rechutes moins fréquentes qu'en moyenne en France. Au niveau socio-démographique, ces territoires sont relativement vieillissants et moins densément peuplés. Concernant l'offre de soins, l'accès aux traitements en cancérologie y est légèrement plus difficile qu'en moyenne en France.



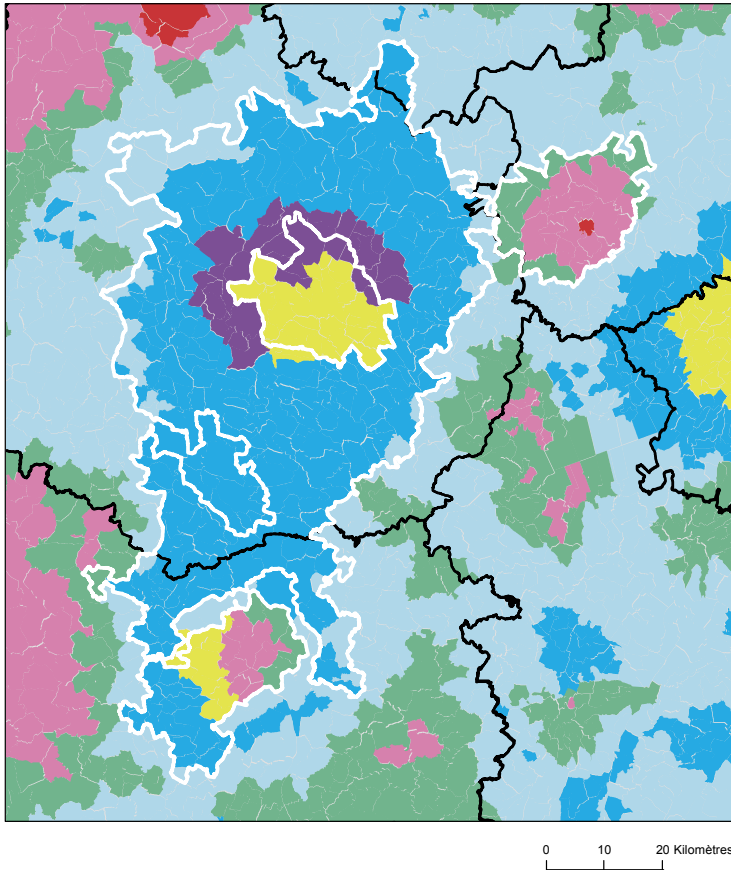
	Nom indicateur*	Valeur territoire*	Valeur département*	Minimum en France*	Graphique synthétique	Maximum en France*
Dépistage	47. Dépistage organisé dans les 30 mois avant le traitement	138,7	159,9	55,6		260,4
	48. Présence de facteurs de risques élevés de cancer colorectal	43,8	63,2	0,0		139,9
Diagnostic	49. Bilan de diagnostic et d'extension complet avant le 1er traitement	493,8	194,5	134,3		843,3
	50. Cancer in situ	155,5	35,9	7,1		500,1
	51. Cancer invasif non métastatique	536,5	564,4	306,0		796,6
	52. Cancer invasif avec métastases synchrones	308,0	399,6	140,4		512,9
	53. Autre cancer actif la même année	149,2	161,5	53,8		372,1
	54. Cancer du côlon	697,9	604,2	391,5		778,9
	55. Cancer du rectum	279,7	365,1	183,5		537,8
	56. Cancer du côlon et du rectum	22,4	30,7	4,7		143,5
Traitement	57. Parcours chirurgical en urgence	67,2	114,7	28,8		287,6
	58. Parcours chirurgical non urgent	595,0	499,1	356,9		776,1
	59. Parcours non chirurgical	337,8	386,2	149,1		591,4
	60. Exérèse endoscopique seule	251,8	154,8	33,4		523,6
	61. Chirurgie carcinologique seule	233,0	245,6	138,6		415,0
	62. Traitement néo adj et chirurgie carcinologique (avec ou sans trait adjuvant)	158,0	122,5	40,8		293,4
	63. Chirurgie carcinologique et traitement adjuvant	188,1	226,4	60,7		436,9
	64. Chimiothérapie ou radiothérapie sans chirurgie	169,0	250,8	67,4		406,9
Devenir	65. En vie sans rechute ni métastase à 3 ans	844,1	745,8	331,4		919,0
	66. Apparition de métastases au cours des 3 premières années de traitement	85,7	123,1	17,1		416,0
	67. Reprise de traitement (après un arrêt d'au moins 6 mois) au cours des 3 premières années de traitement	64,6	135,6	27,3		574,6
	68. Décès dans les 3 ans	233,6	328,2	71,4		490,0

* Taux standardisé pour 1 000 habitants.

Source : SINDS (DCIR Inter Régime - PMSI MCO). Exploitation ORS-Fnors

Caractéristiques démographiques et sociales du territoire - 52#440

Typologie sociale du territoire à l'échelle communale



Comment les territoires d'études ont été bâtis ?

Notre objectif lors de la construction de ces territoires était de proposer des zones :

- suffisamment fine pour mesurer des disparités territoriales ;
- ayant des caractéristiques sociales relativement proches en leurs sein ;
- suffisamment peuplées pour disposer d'indicateurs fiables.

Les variables et analyses utilisées pour construire la typologie sociale présentée page 2 ont été mobilisées.

Les territoires ont été construits en agrégeant les communes selon leurs caractéristiques sociales en respectant la contiguïté géographique, sans contrainte de frontière administrative, et avec une taille minimale de la population fixée à environ 100 000 habitants.

411 zones différentes pouvant pour certaines être à cheval sur un ou plusieurs départements ont ainsi été définies pour la France (hors Mayotte).

Plus d'information sur la méthode de construction de la typologie : [lien rapport](#)

Sources : Insee, État civil, RP, DGFIP, Cnaf, CCMSA - Exploitation ORS-Fnors
La composition communale du territoire est disponible en cliquant [ici](#)

Répartition des communes et de la population selon les classes de la typologie sociale

Classes de typologie	Communes		Population	
	Nombre	Part (%)	Nombre	Part (%)
Situation sociale la plus défavorisée	1	0,2 %	225	0,1 %
Situation sociale défavorable	36	8,8 %	91 280	33,6 %
Situation sociale plutôt défavorable	0	0,0 %	0	0,0 %
Situation sociale intermédiaire moins de cadres et de professions intellectuelles supérieures, davantage de foyers non imposés, un peu moins d'allocataires du RSA et un peu plus pour l'AAH, un peu plus de jeunes peu ou pas diplômés	20	4,9 %	11 372	4,2 %
Situation sociale intermédiaire Davantage de cadres et de professions intellectuelles supérieures, moins de foyers non imposés, un peu plus d'allocataires du RSA et de chômeurs, un peu moins d'allocataires de l'AAH	10	2,5 %	11 034	4,1 %
Situation sociale plutôt favorable part de cadres et de professions intellectuelles supérieures les plus élevées	29	7,1 %	15 665	5,8 %
Situation sociale favorable moins de cadres et de professions intellectuelles supérieures	32	7,9 %	8 193	3,0 %
Situation sociale la plus favorable un peu plus de cadres et professions intellectuelles supérieures	279	68,6 %	134 239	49,4 %

Caractéristiques démographiques et sociales du territoire - 52#440



	Nom indicateur	Valeur territoire	Valeur département	Minimum en France	Graphique synthétique	Maximum en France
Caractéristiques démographiques	1. Densité de population	60,4	27,5	1,9		38 851,0
	2. Rapport de dépendance <i>(nombre de personnes âgées de moins de 15 ans et de 65 ans ou plus pour 100 personnes âgées de 15 à 64 ans)</i>	83,8	86,6	45,8		107,8
	3. Indice de vieillissement <i>(nombre de personnes âgées de 65 ans et plus pour 100 jeunes de moins de 20 ans)</i>	95,3	122,6	8,6		196,0
	4. Part des habitants de 18 ans et plus	78,6 %	80,9 %	57,5 %		86,6 %
	5. Part des habitants de 50-74 ans	32,8 %	35,0 %	13,4 %		40,1 %
	6. Part des femmes de 50-74 ans	16,8 %	17,9 %	6,4 %		21,2 %
	7. Taux d'accroissement annuel moyen de la population	0,1	-0,6	-1,4		2,4
	8. Part de personnes de 60 ans et plus vivant seules à domicile	29,4 %	32,6 %	21,8 %		49,0 %
	9. Taux de fécondité des femmes de 12-20 ans	5,4	8,5	0,5		64,5
Caractéristiques sociales	10. Part de jeunes de 25-34 ans non scolarisés pas ou peu diplômés (au plus brevet des collèges)	10,6 %	14,7 %	2,6 %		50,4 %
	11. Taux d'activité des 15-64 ans	77,9 %	73,8 %	57,4 %		83,0 %
	12. Part des cadres et professions intellectuelles supérieures de 15 ans et plus ayant un emploi	13,5 %	9,2 %	7,1 %		57,3 %
	13. Part de chômeurs de 15 ans et plus (au sens du recensement)	8,8 %	11,9 %	5,9 %		35,3 %
	14. Part d'enfants de moins de 25 ans vivant dans une famille sans actif occupé	8,2 %	13,6 %	2,4 %		61,8 %
	15. Part de foyers fiscaux non imposés	51,6 %	60,1 %	30,8 %		81,3 %
	16. Taux de personnes couvertes par une allocation	46,0 %	44,4 %	24,4 %		80,4 %
	17. Taux d'allocataires du RSA	3,2 %	5,2 %	1,3 %		37,0 %
	18. Taux de personnes couvertes par le RSA	2,9 %	5,0 %	0,9 %		29,6 %
	19. Taux d'allocataires de 20-64 ans de l'AAH	3,5 %	5,1 %	0,7 %		7,7 %
	20. Part de ménages ne possédant pas de voiture	11,0 %	14,5 %	4,2 %		79,0 %
Caractéristiques environnementales	21. Part des surfaces agricoles en conversion biologiques	1,4 %	0,7 %	0,0 %		97,2 %
	22. Part des surfaces biologiques totales (certifiées bio et en conversion)	11,7 %	9,5 %	0,0 %		97,2 %
	23. Part de population du territoire vivant en zones vulnérables aux nitrates d'origine agricole	57,6 %	100,0 %	0,0 %		100,0 %
	24. Densité (pour 100 km²) d'installations classées pour la protection de l'environnement	5,9	3,0	0,0		353,2
	25. Densité d'anciens sites industriels et activités de service	16,2	9,2	0,0		10 179,4
	26. Densité de sites et sols pollués ou potentiellement pollués appelant une action des pouvoirs publics	0,9	0,3	0,0		254,7
	27. Densité de sites « Secteurs d'information sur les sols » (SIS)	0,3	0,1	0,0		169,8
	28. Part des ménages en précarité énergétique logement en 2018	15,8 %	23,4 %	5,0 %		24,9 %

Cancer du sein - 52#440

799 femmes ont eu un cancer du sein entre le 1er janvier 2018 et le 31 décembre 2022 dans le territoire

Ce territoire fait partie de la classe E des parcours des femmes présentant un cancer du sein qui se caractérise de la manière suivante : Territoires avec un diagnostic de cancer relativement tardif, surtout traité par chirurgie conservatrice, radiothérapie, hormonothérapie et chimiothérapie adjuvante, avec des rechutes moins fréquentes qu'en moyenne en France. Au niveau socio-démographique, ces territoires sont moins densément peuplés, la population y est plutôt vieillissante et socialement favorisée. Concernant l'offre de soin, l'accès aux médecins généralistes est plutôt aisé, mais le temps d'accès à un centre de radiodiagnostic y est plus long qu'en moyenne en France.



	Nom indicateur	Valeur territoire*	Valeur département*	Minimum en France*	Graphique synthétique	Maximum en France*
Dépistage	29. Mammographie dans les 12 à 36 mois avant le traitement	335,5	345,3	154,4		410,0
	30. Biopsie dans l'année avant le traitement	934,2	927,0	720,2		971,3
Diagnostic	31. Cancer du sein in situ ou invasif localisé	763,4	745,2	694,3		965,8
	32. Cancer du sein avec métastases	19,7	33,8	3,2		47,4
Traitement	33. Chirurgie conservatrice	717,7	651,9	513,5		816,7
	34. Mastectomie totale	248,2	296,1	135,7		408,9
	35. Chimiothérapie conventionnelle	450,3	480,8	311,3		640,8
	36. Chimiothérapie néoadjuvante	236,5	285,0	170,4		449,6
	37. Chimiothérapie adjuvante	362,4	362,5	245,8		489,9
	38. Thérapies ciblées	157,1	139,6	100,8		235,2
	39. Radiothérapie	826,1	801,0	604,7		890,9
	40. Hormonothérapie	657,2	665,3	481,6		758,2
	41. Soins palliatifs	18,7	58,8	4,3		138,8
Devenir	42. Reconstruction mammaire après mastectomie totale	421,2	477,1	155,4		818,5
	43. Reconstruction mammaire après mastectomie totale ou partielle	379,3	358,6	137,4		870,5
	44. En vie sans rechute ni métastase à 3 ans	843,4	838,3	664,6		899,6
	45. Reprise de traitement ou apparition de métastases dans les 3 ans	58,5	70,8	45,0		191,3
	46. Décès dans les 3 ans	80,3	82,2	26,5		180,6

* Taux standardisés pour 1 000 habitants.

Sources : SNDS (DCIR Inter Régime - PMSI MCO), Exploitation ORS-Fnors

Cancer du côlon et du rectum - 52#440

666 personnes ont eu un cancer colorectal entre le 1er janvier 2018 et le 31 décembre 2022 dans le territoire

Ce territoire fait partie de la classe F des parcours des personnes présentant un cancer du côlon et du rectum qui se caractérise de la manière suivante :

Territoires avec un diagnostic de cancer relativement précoce, surtout traité par chirurgie, avec des rechutes moins fréquentes et un bon niveau de dépistage chez les personnes de 50 à 74 ans. Au niveau socio-démographique, ces territoires sont moins densément peuplés et un peu plus favorisés socialement qu'en moyenne en France. Concernant l'offre de soins, cette classe se caractérise par un accès aux médecins généralistes et aux traitements en oncologie plutôt aisé.



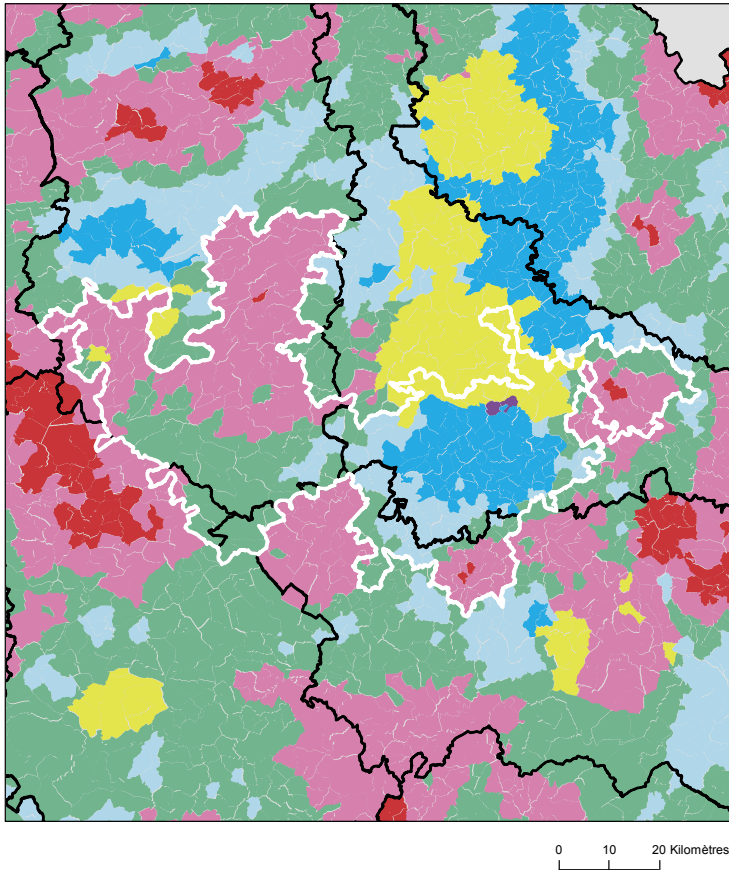
	Nom indicateur*	Valeur territoire*	Valeur département*	Minimum en France*	Graphique synthétique	Maximum en France*
Dépistage	47. Dépistage organisé dans les 30 mois avant le traitement	185,3	159,9	55,6		260,4
	48. Présence de facteurs de risques élevés de cancer colorectal	61,4	63,2	0,0		139,9
Diagnostic	49. Bilan de diagnostic et d'extension complet avant le 1er traitement	566,8	194,5	134,3		843,3
	50. Cancer in situ	31,2	35,9	7,1		500,1
	51. Cancer invasif non métastatique	577,0	564,4	306,0		796,6
	52. Cancer invasif avec métastases synchrones	391,8	399,6	140,4		512,9
	53. Autre cancer actif la même année	154,3	161,5	53,8		372,1
	54. Cancer du côlon	513,1	604,2	391,5		778,9
	55. Cancer du rectum	451,3	365,1	183,5		537,8
	56. Cancer du côlon et du rectum	35,6	30,7	4,7		143,5
Traitement	57. Parcours chirurgical en urgence	89,8	114,7	28,8		287,6
	58. Parcours chirurgical non urgent	671,2	499,1	356,9		776,1
	59. Parcours non chirurgical	238,9	386,2	149,1		591,4
	60. Exérèse endoscopique seule	84,3	154,8	33,4		523,6
	61. Chirurgie carcinologique seule	280,2	245,6	138,6		415,0
	62. Traitement néo adj et chirurgie carcinologique (avec ou sans trait adjuvant)	263,1	122,5	40,8		293,4
	63. Chirurgie carcinologique et traitement adjuvant	210,7	226,4	60,7		436,9
	64. Chimiothérapie ou radiothérapie sans chirurgie	161,3	250,8	67,4		406,9
Devenir	65. En vie sans rechute ni métastase à 3 ans	840,3	745,8	331,4		919,0
	66. Apparition de métastases au cours des 3 premières années de traitement	46,8	123,1	17,1		416,0
	67. Reprise de traitement (après un arrêt d'au moins 6 mois) au cours des 3 premières années de traitement	109,9	135,6	27,3		574,6
	68. Décès dans les 3 ans	141,0	328,2	71,4		490,0

* Taux standardisé pour 1 000 habitants.

Source : SNDS (DCIR Inter Régime - PMSI MCO). Exploitation ORS-Fnors

Caractéristiques démographiques et sociales du territoire - 52#450

Typologie sociale du territoire à l'échelle communale



Comment les territoires d'études ont été bâtis ?

Notre objectif lors de la construction de ces territoires était de proposer des zones :

- suffisamment fine pour mesurer des disparités territoriales ;
- ayant des caractéristiques sociales relativement proches en leurs sein ;
- suffisamment peuplées pour disposer d'indicateurs fiables.

Les variables et analyses utilisées pour construire la typologie sociale présentée page 2 ont été mobilisées.

Les territoires ont été construits en agrégeant les communes selon leurs caractéristiques sociales en respectant la contiguïté géographique, sans contrainte de frontière administrative, et avec une taille minimale de la population fixée à environ 100 000 habitants.

411 zones différentes pouvant pour certaines être à cheval sur un ou plusieurs départements ont ainsi été définies pour la France (hors Mayotte).

Plus d'information sur la méthode de construction de la typologie : [lien rapport](#)

Sources : Insee, État civil, RP, DGFIP, Cnaf, CCMSA - Exploitation ORS-Fnors
La composition communale du territoire est disponible en cliquant [ici](#)

Répartition des communes et de la population selon les classes de la typologie sociale

Classes de typologie	Communes		Population	
	Nombre	Part (%)	Nombre	Part (%)
Situation sociale la plus défavorisée	5	1,2 %	1 463	0,6 %
Situation sociale défavorable	133	32,6 %	93 681	40,4 %
Situation sociale plutôt défavorable	0	0,0 %	0	0,0 %
Situation sociale intermédiaire moins de cadres et de professions intellectuelles supérieures, davantage de foyers non imposés, un peu moins d'allocataires du RSA et un peu plus pour l'AAH, un peu plus de jeunes peu ou pas diplômés	100	24,5 %	19 600	8,5 %
Situation sociale intermédiaire Davantage de cadres et de professions intellectuelles supérieures, moins de foyers non imposés, un peu plus d'allocataires du RSA et de chômeurs, un peu moins d'allocataires de l'AAH	29	7,1 %	74 143	32,0 %
Situation sociale plutôt favorable part de cadres et de professions intellectuelles supérieures les plus élevées	2	0,5 %	2 756	1,2 %
Situation sociale favorable moins de cadres et de professions intellectuelles supérieures	67	16,4 %	11 619	5,0 %
Situation sociale la plus favorable un peu plus de cadres et professions intellectuelles supérieures	72	17,6 %	28 602	12,3 %

Caractéristiques démographiques et sociales du territoire - 52#450



	Nom indicateur	Valeur territoire	Valeur département	Minimum en France	Graphique synthétique	Maximum en France
Caractéristiques démographiques	1. Densité de population	57,5	27,5	1,9		38 851,0
	2. Rapport de dépendance <i>(nombre de personnes âgées de moins de 15 ans et de 65 ans ou plus pour 100 personnes âgées de 15 à 64 ans)</i>	84,4	86,6	45,8		107,8
	3. Indice de vieillissement <i>(nombre de personnes âgées de 65 ans et plus pour 100 jeunes de moins de 20 ans)</i>	105,0	122,6	8,6		196,0
	4. Part des habitants de 18 ans et plus	79,8 %	80,9 %	57,5 %		86,6 %
	5. Part des habitants de 50-74 ans	33,8 %	35,0 %	13,4 %		40,1 %
	6. Part des femmes de 50-74 ans	17,4 %	17,9 %	6,4 %		21,2 %
	7. Taux d'accroissement annuel moyen de la population	-0,4	-0,6	-1,4		2,4
	8. Part de personnes de 60 ans et plus vivant seules à domicile	30,5 %	32,6 %	21,8 %		49,0 %
	9. Taux de fécondité des femmes de 12-20 ans	7,0	8,5	0,5		64,5
Caractéristiques sociales	10. Part de jeunes de 25-34 ans non scolarisés pas ou peu diplômés (au plus brevet des collèges)	12,3 %	14,7 %	2,6 %		50,4 %
	11. Taux d'activité des 15-64 ans	74,6 %	73,8 %	57,4 %		83,0 %
	12. Part des cadres et professions intellectuelles supérieures de 15 ans et plus ayant un emploi	12,6 %	9,2 %	7,1 %		57,3 %
	13. Part de chômeurs de 15 ans et plus (au sens du recensement)	10,6 %	11,9 %	5,9 %		35,3 %
	14. Part d'enfants de moins de 25 ans vivant dans une famille sans actif occupé	10,2 %	13,6 %	2,4 %		61,8 %
	15. Part de foyers fiscaux non imposés	54,9 %	60,1 %	30,8 %		81,3 %
	16. Taux de personnes couvertes par une allocation	46,0 %	44,4 %	24,4 %		80,4 %
	17. Taux d'allocataires du RSA	5,3 %	5,2 %	1,3 %		37,0 %
	18. Taux de personnes couvertes par le RSA	4,7 %	5,0 %	0,9 %		29,6 %
	19. Taux d'allocataires de 20-64 ans de l'AAH	3,7 %	5,1 %	0,7 %		7,7 %
	20. Part de ménages ne possédant pas de voiture	12,8 %	14,5 %	4,2 %		79,0 %
Caractéristiques environnementales	21. Part des surfaces agricoles en conversion biologiques	0,5 %	0,7 %	0,0 %		97,2 %
	22. Part des surfaces biologiques totales (certifiées bio et en conversion)	8,0 %	9,5 %	0,0 %		97,2 %
	23. Part de population du territoire vivant en zones vulnérables aux nitrates d'origine agricole	99,9 %	100,0 %	0,0 %		100,0 %
	24. Densité (pour 100 km²) d'installations classées pour la protection de l'environnement	4,4	3,0	0,0		353,2
	25. Densité d'anciens sites industriels et activités de service	34,3	9,2	0,0		10 179,4
	26. Densité de sites et sols pollués ou potentiellement pollués appelant une action des pouvoirs publics	0,6	0,3	0,0		254,7
	27. Densité de sites « Secteurs d'information sur les sols » (SIS)	0,4	0,1	0,0		169,8
	28. Part des ménages en précarité énergétique logement en 2018	19,9 %	23,4 %	5,0 %		24,9 %

Cancer du sein - 52#450

1 134 femmes ont eu un cancer du sein entre le 1er janvier 2018 et le 31 décembre 2022 dans le territoire

Ce territoire fait partie de la classe D des parcours des femmes présentant un cancer du sein qui se caractérise de la manière suivante : Territoires avec un diagnostic de cancer plutôt précoce, surtout traité par chirurgie conservatrice et hormonothérapie, avec des rechutes moins fréquentes qu'en moyenne en France. Au niveau socio-démographique, il s'agit de territoires plutôt vieillissants et socialement favorisés. Concernant l'offre de soins, cette classe se caractérise par un accès aux médecins généralistes et aux traitements en cancérologie plus difficile qu'en moyenne en France.



	Nom indicateur	Valeur territoire*	Valeur département*	Minimum en France*	Graphique synthétique	Maximum en France*
Dépistage	29. Mammographie dans les 12 à 36 mois avant le traitement	314,7	345,3	154,4		410,0
	30. Biopsie dans l'année avant le traitement	891,0	927,0	720,2		971,3
Diagnostic	31. Cancer du sein in situ ou invasif localisé	840,6	745,2	694,3		965,8
	32. Cancer du sein avec métastases	20,7	33,8	3,2		47,4
Traitement	33. Chirurgie conservatrice	685,4	651,9	513,5		816,7
	34. Mastectomie totale	284,6	296,1	135,7		408,9
	35. Chimiothérapie conventionnelle	411,5	480,8	311,3		640,8
	36. Chimiothérapie néoadjuvante	229,6	285,0	170,4		449,6
	37. Chimiothérapie adjuvante	334,4	362,5	245,8		489,9
	38. Thérapies ciblées	152,2	139,6	100,8		235,2
	39. Radiothérapie	812,8	801,0	604,7		890,9
	40. Hormonothérapie	716,6	665,3	481,6		758,2
	41. Soins palliatifs	56,0	58,8	4,3		138,8
Devenir	42. Reconstruction mammaire après mastectomie totale	360,1	477,1	155,4		818,5
	43. Reconstruction mammaire après mastectomie totale ou partielle	254,9	358,6	137,4		870,5
	44. En vie sans rechute ni métastase à 3 ans	858,3	838,3	664,6		899,6
	45. Reprise de traitement ou apparition de métastases dans les 3 ans	78,6	70,8	45,0		191,3
	46. Décès dans les 3 ans	60,1	82,2	26,5		180,6

* Taux standardisés pour 1 000 habitants.

Sources : SNDS (DCIR Inter Régime - PMSI MCO), Exploitation ORS-Fnors

Cancer du côlon et du rectum - 52#450

803 personnes ont eu un cancer colorectal entre le 1er janvier 2018 et le 31 décembre 2022 dans le territoire

Ce territoire fait partie de la classe F des parcours des personnes présentant un cancer du côlon et du rectum qui se caractérise de la manière suivante :

Territoires avec un diagnostic de cancer relativement précoce, surtout traité par chirurgie, avec des rechutes moins fréquentes et un bon niveau de dépistage chez les personnes de 50 à 74 ans. Au niveau socio-démographique, ces territoires sont moins densément peuplés et un peu plus favorisés socialement qu'en moyenne en France. Concernant l'offre de soins, cette classe se caractérise par un accès aux médecins généralistes et aux traitements en oncologie plutôt aisé.



	Nom indicateur*	Valeur territoire*	Valeur département*	Minimum en France*	Graphique synthétique	Maximum en France*
Dépistage	47. Dépistage organisé dans les 30 mois avant le traitement	160,6	159,9	55,6		260,4
	48. Présence de facteurs de risques élevés de cancer colorectal	97,1	63,2	0,0		139,9
Diagnostic	49. Bilan de diagnostic et d'extension complet avant le 1er traitement	547,8	194,5	134,3		843,3
	50. Cancer in situ	14,2	35,9	7,1		500,1
	51. Cancer invasif non métastatique	636,5	564,4	306,0		796,6
	52. Cancer invasif avec métastases synchrones	349,3	399,6	140,4		512,9
	53. Autre cancer actif la même année	154,2	161,5	53,8		372,1
	54. Cancer du côlon	507,0	604,2	391,5		778,9
	55. Cancer du rectum	459,1	365,1	183,5		537,8
	56. Cancer du côlon et du rectum	33,9	30,7	4,7		143,5
Traitement	57. Parcours chirurgical en urgence	92,9	114,7	28,8		287,6
	58. Parcours chirurgical non urgent	604,4	499,1	356,9		776,1
	59. Parcours non chirurgical	302,7	386,2	149,1		591,4
	60. Exérèse endoscopique seule	134,2	154,8	33,4		523,6
	61. Chirurgie carcinologique seule	265,4	245,6	138,6		415,0
	62. Traitement néo adj et chirurgie carcinologique (avec ou sans trait adjuvant)	196,3	122,5	40,8		293,4
	63. Chirurgie carcinologique et traitement adjuvant	228,6	226,4	60,7		436,9
	64. Chimiothérapie ou radiothérapie sans chirurgie	175,4	250,8	67,4		406,9
Devenir	65. En vie sans rechute ni métastase à 3 ans	833,3	745,8	331,4		919,0
	66. Apparition de métastases au cours des 3 premières années de traitement	78,4	123,1	17,1		416,0
	67. Reprise de traitement (après un arrêt d'au moins 6 mois) au cours des 3 premières années de traitement	90,2	135,6	27,3		574,6
	68. Décès dans les 3 ans	179,8	328,2	71,4		490,0

* Taux standardisé pour 1 000 habitants.

Source : SNDS (DCIR Inter Régime - PMSI MCO). Exploitation ORS-Fnors

Définitions des indicateurs

	Indicateur	Définition / Formule	Année / Source
Caractéristiques démographiques	1. Densité de population	Nombre d'habitants par km ²	2021, Insee - Recensement de population
	2. Rapport de dépendance	Nombre de personnes de moins de 15 ans et de 65 ans et plus pour 100 personnes âgées de 15 à 64 ans	2021, Insee - Recensement de population
	3. Indice de vieillissement	Nombre de personnes âgées de 65 ans et plus pour 100 jeunes de moins de 20 ans	2021, Insee - Recensement de population
	4. Part des habitants de 18 ans et plus (%)	Pourcentage d'habitants de 18 ans et plus	2021, Insee - Recensement de population
	5. Part des habitants de 50-74 ans (%)	Pourcentage d'habitants de 50 à 74 ans	2021, Insee - Recensement de population
	6. Part des femmes de 50-74 ans (%)	Pourcentage de femmes de 50 à 74 ans	2021, Insee - Recensement de population
	7. Taux d'accroissement annuel moyen de la population (%)	Variation annuelle moyenne de la population	2012-2021, Insee - Recensement de population
	8. Part de personnes de 60 ans et plus vivant seules à domicile (%)	Pourcentage de personnes de 60 ans et plus vivant seules	2021, Insee - Recensement de population
	9. Taux de fécondité des femmes de 12-20 ans	Nombre d'enfants pour 10 000 femmes de 12 à 20 ans	2018-2022, Insee - État-Civil
Caractéristiques sociales	10. Part de jeunes de 25-34 ans non scolarisés pas ou peu diplômés (%)	Pourcentage de jeunes de 25-34 ans non scolarisés au plus le brevet des collèges	2021, Insee - Recensement de population
	11. Taux d'activité des 15-64 ans (%)	Pourcentage de personnes de 15 à 64 ans actives	2021, Insee - Recensement de population
	12. Part de cadres et professions intellectuelles supérieures de 15 ans et plus ayant un emploi (%)	Pourcentage de cadres et professions intellectuelles supérieures de 15 ans et plus ayant un emploi	2021, Insee - Recensement de population
	13. Taux de chômage des 15 ans et plus (%)	Pourcentage de chômeurs de 15 ans et plus (au sens du recensement)	2021, Insee - Recensement de population
	14. Part d'enfants de moins de 25 ans vivant dans une famille sans actif occupé (%)	Pourcentage d'enfants de moins de 25 ans vivant dans une famille sans actif occupé	2021, Insee - Recensement de population
	15. Part de foyers fiscaux non imposés (%)	Pourcentage de foyers fiscaux non imposés	2021, DGFIP – Insee - Recensement de population
	16. Taux de personnes couvertes par une allocation (%)	Pourcentage de personnes couvertes par une allocation	Décembre 2023, Cnaf – CCMSA – Insee - Recensement de population
	17. Taux d'allocataires du RSA	Pour 100 personnes de 25 à 64 ans	Décembre 2023, Cnaf – CCMSA – Insee - Recensement de population
	18. Taux de personnes couvertes par le RSA (%)	Pourcentage de personnes couvertes par le RSA	Décembre 2023, Cnaf – CCMSA – Insee - Recensement de population
	19. Taux d'allocataires de l'AAH	Pour 100 personnes de 20 à 64 ans	Décembre 2023, Cnaf – CCMSA – Insee - Recensement de population
	20. Part de ménages ne possédant pas de voiture (%)	Pourcentage de ménages ne possédant pas de voiture	2021, Insee - Recensement de population
Caractéristiques environnementales	21. Part de surfaces biologiques en conversion (%)	Part de surfaces C1 + C2 + C3	2023, Agence BIO, Agreste – recensement agricole
	22. Part de surfaces biologiques totales (%)	Part de surfaces certifiées bio et en conversion	2023, Agence BIO, Agreste – recensement agricole
	23. Part de population du territoire vivant en zones vulnérables aux nitrates d'origine agricole (%)	Pourcentage de population en zones vulnérables	2021, Système d'information sur l'eau
	24. Densité d'Installations Classées pour la Protection de l'Environnement (ICPE)	Nombre pour 100 km ²	2024, Ministère de la Transition Écologique et BRGM
	25. Densité d'anciens sites industriels et activités de service (BASIAS)	Nombre pour 100 km ²	2023, Ministère de la Transition Écologique et BRGM
	26. Densité de sites et sols pollués ou potentiellement pollués appelant une action des pouvoirs publics (BASOL)	Nombre pour 100 km ²	2023, Ministère de la Transition Écologique et BRGM
	27. Densité de sites Secteurs d'Information sur les Sols (SIS)	Nombre pour 100 km ²	2024, Ministère de la Transition Écologique et BRGM
	28. Part des ménages en précarité énergétique logement (%)	Pourcentage de ménages en précarité énergétique	2021, Observatoire national de la précarité énergétique

Méthodologie

L'analyse des vulnérabilités sociales, environnementales et de l'accès aux soins face aux cancers s'appuie sur une approche territoriale multidimensionnelle. Cette méthodologie permet d'identifier les inégalités de santé et de caractériser les besoins spécifiques de chaque territoire.

Les données utilisées proviennent du Système national des données de santé (SNDS), de l'INSEE et de diverses bases relatives aux caractéristiques de la population, à l'offre de soins et aux expositions environnementales. L'ensemble de ces sources permet une analyse exhaustive des déterminants de santé.

L'approche méthodologique s'articule autour de trois axes principaux :

- les vulnérabilités sociales (niveau de revenu, emploi, éducation),
- les vulnérabilités environnementales (exposition aux polluants, qualité de l'air, proximité d'installations industrielles),
- et l'accessibilité aux soins (densité médicale, temps d'accès, offre de prévention).

Les indicateurs ont été sélectionnés en fonction de leur pertinence scientifique et de leur disponibilité à l'échelle territoriale. Chaque indicateur fait l'objet d'une standardisation, permettant des comparaisons entre territoires ainsi qu'avec les références départementales, régionales et nationales.

Les analyses portent spécifiquement sur trois types de cancers : le cancer du sein, le cancer colorectal et le cancer du pancréas. Ces pathologies ont été choisies en raison de leur prévalence et de l'existence de programmes de dépistage organisé ou de recommandations de surveillance.

Pour chaque territoire, les données sont présentées sous forme de profils comparatifs, incluant les valeurs locales, départementales, régionales et nationales. Cette approche permet d'identifier les spécificités territoriales et de situer chaque territoire dans un contexte géographique élargi.

L'analyse territoriale repose sur deux niveaux géographiques : le niveau départemental et celui des territoires statistiques d'étude développés dans le cadre de ce projet. Cette double approche autorise une analyse fine des disparités infradépartementales tout en conservant une vision d'ensemble.

Les données présentées correspondent à la période la plus récente disponible au moment de l'étude. Les sources et millésimes sont précisés pour chaque indicateur. Une attention particulière a été portée à la cohérence temporelle des analyses.

L'interprétation des résultats doit tenir compte des spécificités méthodologiques de chaque indicateur : définitions, modes de calcul, populations de référence. Les valeurs manquantes ou non disponibles sont signalées par la mention « N.D. » (Non Disponible).

Cette approche s'inscrit dans les orientations de la stratégie décennale de lutte contre les cancers 2021-2030, et notamment dans son 4^e axe, qui vise à s'assurer que les progrès bénéficient à tous, en luttant contre les inégalités territoriales et sociales de santé.

Les résultats de cette analyse territoriale constituent un outil d'aide à la décision pour les acteurs locaux de santé publique. Ils permettent d'identifier les territoires prioritaires et d'adapter les actions de prévention et de prise en charge aux besoins spécifiques identifiés.

Ce travail a été réalisé par un groupe de professionnels issus de plusieurs Observatoires régionaux de la santé, en collaboration avec la Fédération nationale des observatoires régionaux de la santé, et grâce au soutien de l'Institut national du cancer.



Rapport complet : Axe 1



Rapport complet : Axe 2

Ce travail a été rendu possible grâce au financement de l'Institut national du cancer 2022 - 2025

