

Vulnérabilités sociales, environnementales et d'accès aux soins face aux cancers

Mayenne

INTRODUCTION

Dans la stratégie décennale de lutte contre les cancers 2021-2030, le 4^e axe vise à s'assurer que les progrès bénéficient à tous. Il s'agit en particulier de « *lutter contre les inégalités par une approche pragmatique et adaptée aux différentes populations* ». L'objectif de cette fiche action est de « *garantir l'accessibilité à la prévention primaire et secondaire et l'accès aux soins pour les personnes les plus vulnérables ; protéger les plus vulnérables et leur entourage contre les conséquences de la maladie* » et de « *mieux identifier et tenir compte des différentes vulnérabilités dans la politique de lutte contre le cancer* ».

Parmi l'ensemble des facteurs intervenant dans la survenue des différents cancers et leurs évolutions plusieurs questions peuvent être abordées. Comment les inégalités sociales sont un déterminant de la survenue des cancers ? ont un impact sur l'accès à la prévention et au dépistage ? peuvent impacter les parcours de soins des personnes avec cancer ? ont un impact sur la survie des personnes atteintes d'un cancer ? Mais également comment les inégalités territoriales ont un effet sur les parcours des personnes atteintes de cancer ? ou comment les inégalités environnementales peuvent agir comme déterminants de survenue des cancers ?

Depuis de nombreuses années, les travaux réalisés par la Fédération nationale des observatoires régionaux de la santé (Fnors) et par le réseau des ORS dans les régions et au niveau national documentent l'impact des inégalités sociales et territoriales sur l'état de santé de la population en France.

Forts de cette expérience, la Fnors et le réseau des ORS ont souhaité s'inscrire dans les orientations de la stratégie décennale de lutte contre les cancers et ont proposé de contribuer à la connaissance de l'impact des inégalités territoriales, sociales et environnementales de santé sur la survenue des cancers et les parcours de soins.

OBJECTIF DE LA FICHE

Cette fiche vise à décrire les caractéristiques de chaque territoire composant le département au regard des indicateurs de vulnérabilités sociales et environnementales, d'accès à la prévention et aux soins, et de parcours de soins pour les cancers du sein et colorectal.

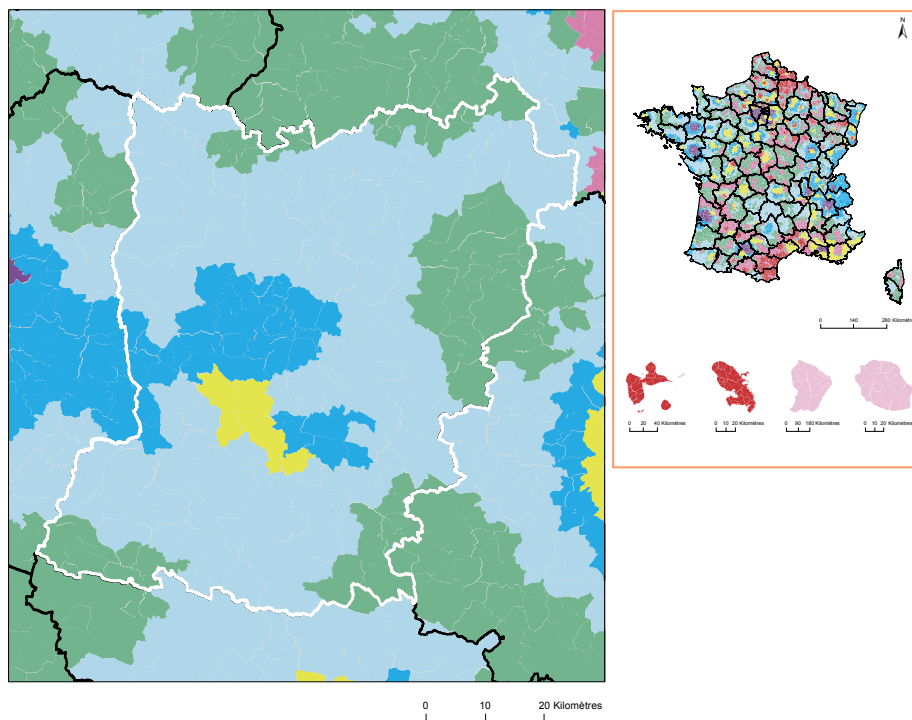
Pour le cancer du pancréas, les indicateurs ne sont présentés qu'au niveau du département du fait d'effectifs insuffisants.

PRÉSENTATION DU PROJET

Ce travail a été réalisé par un groupe de professionnels, médecins, statisticiens, démographes... issus de plusieurs Observatoires régionaux de la santé en mobilisant les données du Système national des données de santé et des différentes bases de données sur les caractéristiques de la population, l'offre de soins et les expositions environnementales.

Caractéristiques démographiques et sociales du département

Typologie sociale du département à l'échelle communale



Les indicateurs pris en compte pour établir cette typologie sociale :

- Taux de fécondité des femmes de 12-20 ans (2016 - 2022) ;
- Part de jeunes de 25-34 ans non scolarisés pas ou peu diplômés (2021) ;
- Part de cadres et professions intellectuelles supérieures de 15 ans et plus ayant un emploi (2021) ;
- Taux de chômage des 15 ans et plus (au sens du recensement) (2021) ;
- Part de foyers fiscaux non imposés (2022) ;
- Taux d'allocataires du RSA (2022) ;
- Taux d'allocataires de 20-64 ans de l'AAH (2022).

Plus d'information sur la méthode de construction de la typologie : [lien rapport](#)

Sources : Insee, État civil, RP, DGFIP, Cnaf, CCMSA - Exploitation ORS-Fnors

Répartition des communes et de la population selon les classes de la typologie sociale

Classes de typologie	Communes		Population	
	Nombre	Part (%)	Nombre	Part (%)
■ Situation sociale la plus défavorisée	0	0,0	0	0,0
■ Situation sociale défavorable	0	0,0	0	0,0
■ Situation sociale plutôt défavorable	0	0,0	0	0,0
■ Situation sociale intermédiaire <i>moins de cadres et de professions intellectuelles supérieures, davantage de foyers non imposés, un peu moins d'allocataires du RSA et un peu plus pour l'AAH, un peu plus de jeunes peu ou pas diplômés</i>	54	22,5	32 337	10,6
■ Situation sociale intermédiaire <i>Davantage de cadres et de professions intellectuelles supérieures, moins de foyers non imposés, un peu plus d'allocataires du RSA et de chômeurs, un peu moins d'allocataires de l'AAH</i>	6	2,5	65 549	21,4
■ Situation sociale plutôt favorable <i>part de cadres et de professions intellectuelles supérieures les plus élevées</i>	0	0,0	0	0,0
■ Situation sociale favorable <i>moins de cadres et de professions intellectuelles supérieures</i>	146	60,8	165 368	54,1
■ Situation sociale la plus favorable <i>un peu plus de cadres et professions intellectuelles supérieures</i>	34	14,2	42 679	14,0



Caractéristiques démographiques et sociales du département

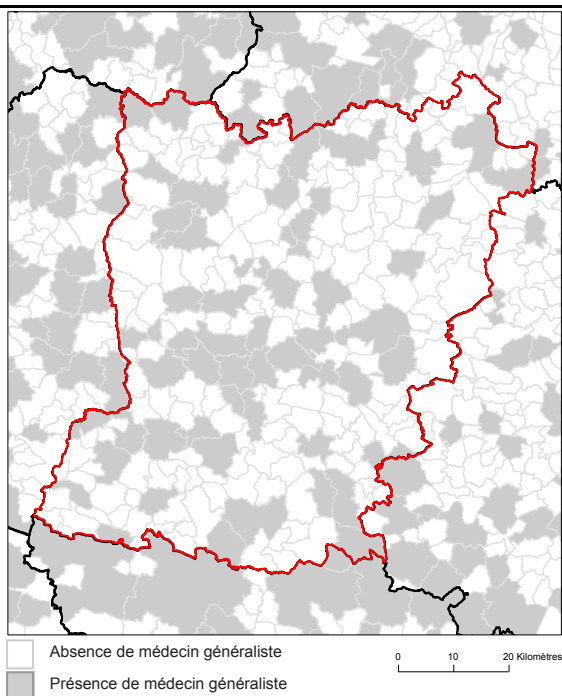


	Nom indicateur	Valeur département	Valeur Région	Minimum en France	Graphique synthétique	Maximum en France
Caractéristiques démographiques	1. Densité de population	59,1	120,1	3,4		20 238,2
	2. Rapport de dépendance <i>(nombre de personnes âgées de moins de 15 ans et de 65 ans ou plus pour 100 personnes âgées de 15 à 64 ans)</i>	89,6	84,1	56,0		97,1
	3. Indice de vieillissement <i>(nombre de personnes âgées de 65 ans et plus pour 100 jeunes de moins de 20 ans)</i>	92,3	86,3	14,3		170,5
	4. Part des habitants de 18 ans et plus	77,6 %	77,9 %	61,7 %		84,0 %
	5. Part des habitants de 50-74 ans	31,3 %	30,1 %	16,5 %		38,8 %
	6. Part des femmes de 50-74 ans	15,9 %	15,6 %	8,4 %		20,1 %
	7. Taux d'accroissement annuel moyen de la population	0,0	0,7	-0,8		1,9
	8. Part de personnes de 60 ans et plus vivant seules à domicile	29,3 %	29,6 %	25,7 %		42,6 %
	9. Taux de fécondité des femmes de 12-20 ans	6,1	5,2	2,2		52,1
Caractéristiques sociales	10. Part de jeunes de 25-34 ans non scolarisés pas ou peu diplômés (au plus brevet des collèges)	11,1 %	9,7 %	4,7 %		42,9 %
	11. Taux d'activité des 15-64 ans	76,8 %	76,6 %	63,9 %		80,7 %
	12. Part des cadres et professions intellectuelles supérieures de 15 ans et plus ayant un emploi	10,3 %	15,8 %	8,9 %		49,7 %
	13. Part de chômeurs de 15 ans et plus (au sens du recensement)	7,9 %	9,8 %	7,3 %		30,8 %
	14. Part d'enfants de moins de 25 ans vivant dans une famille sans actif occupé	6,7 %	7,9 %	5,8 %		54,2 %
	15. Part de foyers fiscaux non imposés	58,5 %	55,2 %	38,4 %		77,3 %
	16. Taux de personnes couvertes par une allocation	50,0 %	51,7 %	37,1 %		77,0 %
	17. Taux d'allocataires du RSA	2,8 %	3,9 %	2,1 %		28,0 %
	18. Taux de personnes couvertes par le RSA	2,5 %	3,5 %	1,7 %		24,7 %
	19. Taux d'allocataires de 20-64 ans de l'AAH	3,1 %	3,0 %	1,8 %		7,5 %
	20. Part de ménages ne possédant pas de voiture	10,8 %	12,6 %	7,7 %		68,2 %
Caractéristiques environnementales	21. Part des surfaces agricoles en conversion biologiques	0,7 %	1,1 %	0,0 %		8,6 %
	22. Part des surfaces biologiques totales (certifiées bio et en conversion)	8,5 %	12,4 %	0,0 %		40,8 %
	23. Part de population du territoire vivant en zones vulnérables aux nitrates d'origine agricole	100,0 %	100,0 %	0,0 %		100,0 %
	24. Densité (pour 100 km²) d'installations classées pour la protection de l'environnement	5,0	7,1	0,2		128,1
	25. Densité d'anciens sites industriels et activités de service	35,8	39,9	0,0		2 711,1
	26. Densité de sites et sols pollués ou potentiellement pollués appelant une action des pouvoirs publics	1,0	0,9	0,0		1 502,8
	27. Densité de sites « Secteurs d'information sur les sols » (SIS)	1,2	1,7	0,0		70,0
	28. Part des ménages en précarité énergétique logement en 2018	16,9 %	13,6 %	6,5 %		25,1 %



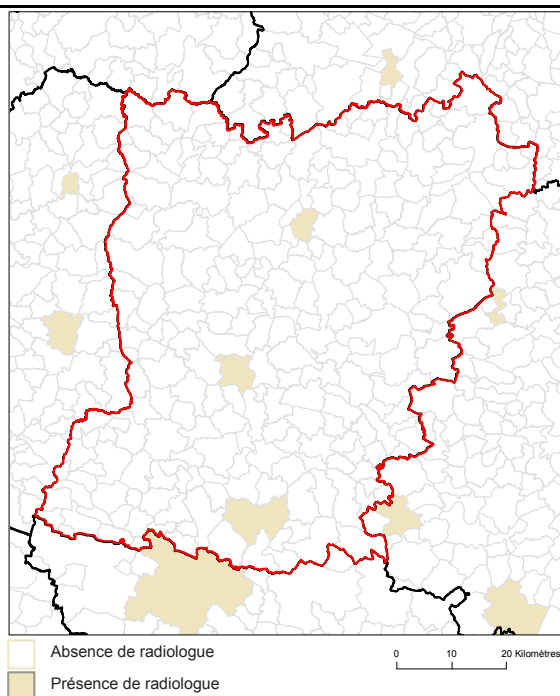
Offre de soin

Localisation des médecins généralistes



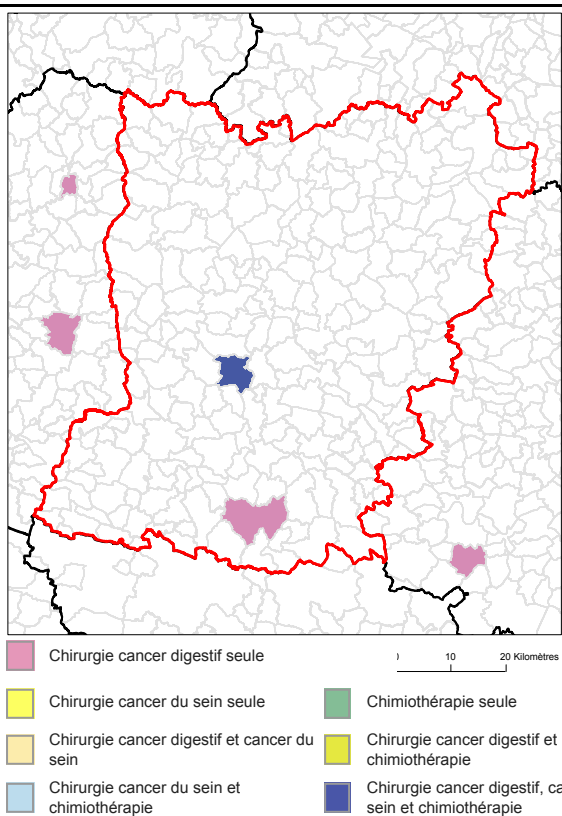
Source : RPPS au 1er janvier 2023, Traitements Drees et Fnors

Localisation des radiologues



Source : RPPS au 1er janvier 2023, Traitements Drees et Fnors

Localisation des établissements autorisés : chirurgie cancer digestifs, chirurgie cancer du sein, chimiothérapie



Source : Base ARHGOS au 14 mars 2024 - INCa, Exploitation Fnors

Part de la population selon les temps d'accès aux différents services (%)

	Moins de 15 min	15 à 29 min	30 à 59 min	1h et plus
Médecins généralistes	99,6	0,4	0,0	0,0
Radiologues	52,2	45,5	2,4	0,0
Centre autorisé chirurgie cancers du sein	30,1	21,9	47,8	0,1
Centre autorisé chirurgie cancers digestifs	38,1	33,8	28,1	0,0
Centre autorisé chimiothérapie	29,4	22,4	48,1	0,1

Sources : RPPS au 1er janvier 2023, Traitements Drees et Fnors, INCa 2024, Metric-OSRM, Exploitation Fnors



1 217 femmes ont eu un cancer du sein entre le 1er janvier 2018 et le 31 décembre 2022 dans le département



	Nom indicateur	Valeur département*	Valeur région*	Minimum en France*	Graphique synthétique	Maximum en France*
Dépistage	29. Mammographie dans les 12 à 36 mois avant le traitement	312,8	324,3	173,1		358,6
	30. Biopsie dans l'année avant le traitement	926,9	937,9	751,6		956,1
Diagnostic	31. Cancer du sein in situ ou invasif localisé	883,6	828,9	745,2		944,3
	32. Cancer du sein avec métastases	25,2	22,1	9,0		37,6
Traitement	33. Chirurgie conservatrice	742,8	728,8	529,4		780,9
	34. Mastectomie totale	214,5	274,3	175,2		379,4
	35. Chimio-thérapie conventionnelle	518,0	472,2	363,9		635,6
	36. Chimio-thérapie néoadjuvante	261,9	245,6	203,1		420,2
	37. Chimio-thérapie adjuvante	429,0	395,4	269,4		445,2
	38. Thérapies ciblées	161,9	162,1	108,0		206,9
	39. Radiothérapie	852,9	818,2	604,4		860,0
	40. Hormonothérapie	675,5	701,3	488,0		755,3
	41. Soins palliatifs	27,1	18,6	10,8		139,2
	Devenir	42. Reconstruction mammaire après mastectomie totale (dans les 3 ans)	380,2	435,1	276,3	
43. Reconstruction mammaire après mastectomie totale ou partielle (dans les 3 ans)		179,1	365,6	155,1		677,7
44. En vie sans rechute ni métastase à 3 ans		806,8	838,4	684,8		910,2
45. Reprise de traitement ou apparition de métastases dans les 3 ans		99,8	92,6	45,6		155,4
46. Décès dans les 3 ans		90,8	64,2	34,1		147,5

* Taux standardisés pour 1 000 habitants.

Sources : SNDS (DCIR Inter Régime - PMSI MCO), Exploitation ORS-Fnors

Cancer du côlon et du rectum

930 personnes ont eu un cancer colorectal entre le 1er janvier 2018 et le 31 décembre 2022 dans le département



	Nom indicateur	Valeur département*	Valeur région*	Minimum en France*	Graphique synthétique	Maximum en France*
Dépistage	47. Dépistage organisé dans les 30 mois avant le traitement	167,7	188,0	66,1		212,7
	48. Présence de facteurs de risques élevés de cancer colorectal	94,6	37,9	7,2		112,6
Diagnostic	49. Bilan de diagnostic et d'extension complet avant le 1er traitement	481,9	425,7	194,5		623,7
	50. Cancer in situ	63,3	147,0	12,8		428,1
	51. Cancer invasif non métastatique	660,7	537,6	345,9		727,6
	52. Cancer invasif avec métastases synchrones	276,0	315,4	199,8		464,5
	53. Autre cancer actif la même année	169,6	135,8	77,9		319,4
	54. Cancer du côlon	629,4	621,6	541,5		740,3
	55. Cancer du rectum	346,4	341,8	213,2		433,1
	56. Cancer du côlon et du rectum	24,2	36,6	12,3		91,9
	Traitement	57. Parcours chirurgical en urgence	116,6	95,5	39,2	
58. Parcours chirurgical non urgent		647,7	624,6	481,0		687,3
59. Parcours non chirurgical		235,7	279,9	195,8		400,1
60. Exérèse endoscopique seule		141,2	217,3	44,8		428,3
61. Chirurgie carcinologique seule		269,2	265,9	171,1		357,3
62. Traitement néo adj et chirurgie carcinologique (avec ou sans trait adjuvant)		166,2	150,2	72,9		232,5
63. Chirurgie carcinologique et traitement adjuvant		285,7	224,1	148,9		324,2
64. Chimiothérapie ou radiothérapie sans chirurgie		137,6	142,2	84,8		356,8
Devenir	65. En vie sans rechute ni métastase à 3 ans	758,2	784,7	653,9		879,0
	66. Apparition de métastases au cours des 3 premières années de traitement	149,5	141,2	50,8		230,3
	67. Reprise de traitement (après un arrêt d'au moins 6 mois) au cours des 3 premières années de traitement	138,1	129,5	46,7		236,0
	68. Décès dans les 3 ans	212,6	201,3	133,2		328,2

* Taux standardisés pour 1 000 habitants.

Source : SNDS (DCIR Inter Régime - PMSI MCO). Exploitation ORS-Fnors

370 personnes ont eu un cancer du pancréas entre le 1er janvier 2018 et le 31 décembre 2022 dans le département



	Nom indicateur	Valeur département*	Valeur région*	Minimum en France*	Graphique synthétique	Maximum en France*
Diagnostic	69. Niveau de gravité au diagnostic élevé (<i>métastases synchrones</i>)	587,4	491,9	232,6		645,5
Traitement	70. Pas de traitement (<i>ni chirurgie, ni chimiothérapie</i>)	229,7	274,1	176,4		465,7
	71. Chimiothérapie seule**	556,7	595,0	288,8		816,6
	72. Chimiothérapie néoadjuvante et chirurgie thérapeutique**	198,4	80,1	14,5		274,3
	73. Chirurgie thérapeutique et chimiothérapie adjuvante**	73,6	119,3	29,9		329,1
Devenir	74. Décès dans les 3 mois après le diagnostic	222,4	213,6	123,0		331,0
	75. Décès dans les 3 à 6 mois après le diagnostic	49,1	94,5	27,7		290,6
	76. Décès dans les 6 à 12 mois après le diagnostic	153,3	171,0	73,0		322,1
	77. Décès plus d'un an après le diagnostic	92,8	62,9	13,0		159,2

* Taux standardisés pour 1 000 habitants.

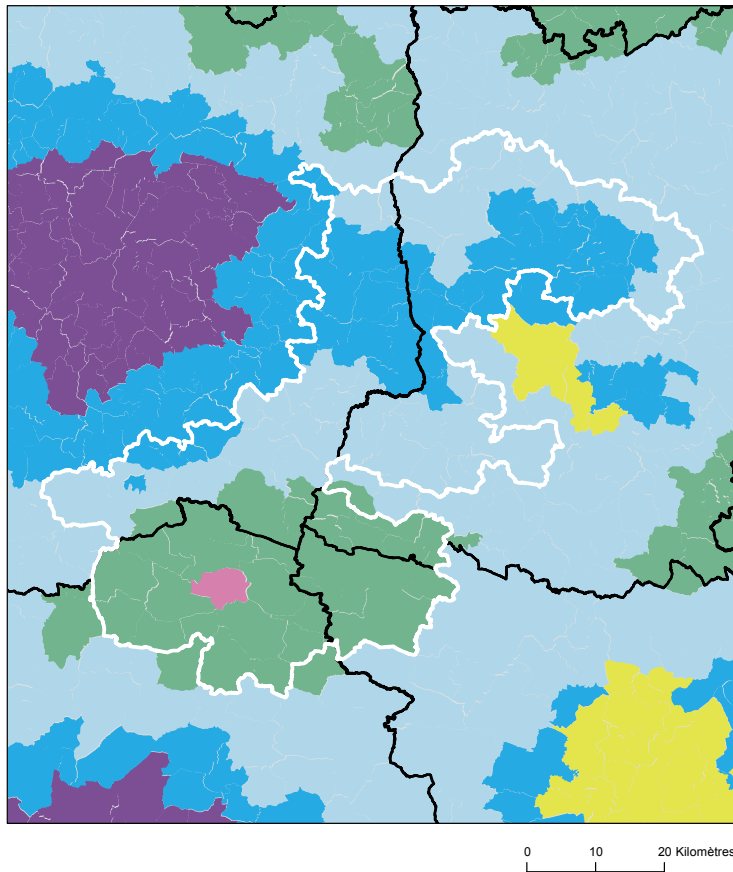
** Parmi les patients ayant eu un traitement

Source : SNDS (DCIR Inter Régime - PMSI MCO). Exploitation ORS-Fnors



Caractéristiques démographiques et sociales du territoire - 53#30

Typologie sociale du territoire à l'échelle communale



Comment les territoires d'études ont été bâtis ?

Notre objectif lors de la construction de ces territoires était de proposer des zones :

- suffisamment fine pour mesurer des disparités territoriales ;
- ayant des caractéristiques sociales relativement proches en leurs sein ;
- suffisamment peuplées pour disposer d'indicateurs fiables.

Les variables et analyses utilisées pour construire la typologie sociale présentée page 2 ont été mobilisées.

Les territoires ont été construits en agrégeant les communes selon leurs caractéristiques sociales en respectant la contiguïté géographique, sans contrainte de frontière administrative, et avec une taille minimale de la population fixée à environ 100 000 habitants.

411 zones différentes pouvant pour certaines être à cheval sur un ou plusieurs départements ont ainsi été définies pour la France (hors Mayotte).

Plus d'information sur la méthode de construction de la typologie : [lien rapport](#)

Sources : Insee, État civil, RP, DGFIP, Cnaf, CCMSA - Exploitation ORS-Fnors
La composition communale du territoire est disponible en cliquant [ici](#)

Répartition des communes et de la population selon les classes de la typologie sociale

Classes de typologie	Communes		Population	
	Nombre	Part (%)	Nombre	Part (%)
Situation sociale la plus défavorisée	0	0,0 %	0	0,0 %
Situation sociale défavorable	1	0,7 %	12 189	6,4 %
Situation sociale plutôt défavorable	0	0,0 %	0	0,0 %
Situation sociale intermédiaire moins de cadres et de professions intellectuelles supérieures, davantage de foyers non imposés, un peu moins d'allocataires du RSA et un peu plus pour l'AAH, un peu plus de jeunes peu ou pas diplômés	35	26,1 %	41 416	21,6 %
Situation sociale intermédiaire Davantage de cadres et de professions intellectuelles supérieures, moins de foyers non imposés, un peu plus d'allocataires du RSA et de chômeurs, un peu moins d'allocataires de l'AAH	0	0,0 %	0	0,0 %
Situation sociale plutôt favorable part de cadres et de professions intellectuelles supérieures les plus élevées	0	0,0 %	0	0,0 %
Situation sociale favorable moins de cadres et de professions intellectuelles supérieures	53	39,6 %	65 736	34,3 %
Situation sociale la plus favorable un peu plus de cadres et professions intellectuelles supérieures	45	33,6 %	72 135	37,7 %



Caractéristiques démographiques et sociales du territoire - 53#30



	Nom indicateur	Valeur territoire	Valeur département	Minimum en France	Graphique synthétique	Maximum en France
Caractéristiques démographiques	1. Densité de population	59,8	59,1	1,9		38 851,0
	2. Rapport de dépendance <i>(nombre de personnes âgées de moins de 15 ans et de 65 ans ou plus pour 100 personnes âgées de 15 à 64 ans)</i>	87,3	89,6	45,8		107,8
	3. Indice de vieillissement <i>(nombre de personnes âgées de 65 ans et plus pour 100 jeunes de moins de 20 ans)</i>	78,2	92,3	8,6		196,0
	4. Part des habitants de 18 ans et plus	75,7 %	77,6 %	57,5 %		86,6 %
	5. Part des habitants de 50-74 ans	29,4 %	31,3 %	13,4 %		40,1 %
	6. Part des femmes de 50-74 ans	14,7 %	15,9 %	6,4 %		21,2 %
	7. Taux d'accroissement annuel moyen de la population	0,3	0,0	-1,4		2,4
	8. Part de personnes de 60 ans et plus vivant seules à domicile	28,2 %	29,3 %	21,8 %		49,0 %
	9. Taux de fécondité des femmes de 12-20 ans	4,7	6,1	0,5		64,5
Caractéristiques sociales	10. Part de jeunes de 25-34 ans non scolarisés pas ou peu diplômés (au plus brevet des collèges)	10,2 %	11,1 %	2,6 %		50,4 %
	11. Taux d'activité des 15-64 ans	78,4 %	76,8 %	57,4 %		83,0 %
	12. Part des cadres et professions intellectuelles supérieures de 15 ans et plus ayant un emploi	8,9 %	10,3 %	7,1 %		57,3 %
	13. Part de chômeurs de 15 ans et plus (au sens du recensement)	7,5 %	7,9 %	5,9 %		35,3 %
	14. Part d'enfants de moins de 25 ans vivant dans une famille sans actif occupé	5,5 %	6,7 %	2,4 %		61,8 %
	15. Part de foyers fiscaux non imposés	60,0 %	58,5 %	30,8 %		81,3 %
	16. Taux de personnes couvertes par une allocation	51,5 %	50,0 %	24,4 %		80,4 %
	17. Taux d'allocataires du RSA	2,7 %	2,8 %	1,3 %		37,0 %
	18. Taux de personnes couvertes par le RSA	2,4 %	2,5 %	0,9 %		29,6 %
	19. Taux d'allocataires de 20-64 ans de l'AAH	3,2 %	3,1 %	0,7 %		7,7 %
	20. Part de ménages ne possédant pas de voiture	8,8 %	10,8 %	4,2 %		79,0 %
Caractéristiques environnementales	21. Part des surfaces agricoles en conversion biologiques	0,8 %	0,7 %	0,0 %		97,2 %
	22. Part des surfaces biologiques totales (certifiées bio et en conversion)	10,1 %	8,5 %	0,0 %		97,2 %
	23. Part de population du territoire vivant en zones vulnérables aux nitrates d'origine agricole	100,0 %	100,0 %	0,0 %		100,0 %
	24. Densité (pour 100 km²) d'installations classées pour la protection de l'environnement	5,3	5,0	0,0		353,2
	25. Densité d'anciens sites industriels et activités de service	26,5	35,8	0,0		10 179,4
	26. Densité de sites et sols pollués ou potentiellement pollués appelant une action des pouvoirs publics	0,6	1,0	0,0		254,7
	27. Densité de sites « Secteurs d'information sur les sols » (SIS)	1,5	1,2	0,0		169,8
	28. Part des ménages en précarité énergétique logement en 2018	16,2 %	16,9 %	5,0 %		24,9 %



Cancer du sein - 53#30

741 femmes ont eu un cancer du sein entre le 1er janvier 2018 et le 31 décembre 2022 dans le territoire

Ce territoire fait partie de la classe E des parcours des femmes présentant un cancer du sein qui se caractérise de la manière suivante : Territoires avec un diagnostic de cancer relativement tardif, surtout traité par chirurgie conservatrice, radiothérapie, hormonothérapie et chimiothérapie adjuvante, avec des rechutes moins fréquentes qu'en moyenne en France. Au niveau socio-démographique, ces territoires sont moins densément peuplés, la population y est plutôt vieillissante et socialement favorisée. Concernant l'offre de soin, l'accès aux médecins généralistes est plutôt aisé, mais le temps d'accès à un centre de radiodiagnostic y est plus long qu'en moyenne en France.



	Nom indicateur	Valeur territoire*	Valeur département*	Minimum en France*	Graphique synthétique	Maximum en France*
Dépistage	29. Mammographie dans les 12 à 36 mois avant le traitement	295,1	312,8	154,4		410,0
	30. Biopsie dans l'année avant le traitement	930,8	926,9	720,2		971,3
Diagnostic	31. Cancer du sein in situ ou invasif localisé	837,2	883,6	694,3		965,8
	32. Cancer du sein avec métastases	25,8	25,2	3,2		47,4
Traitement	33. Chirurgie conservatrice	715,7	742,8	513,5		816,7
	34. Mastectomie totale	249,9	214,5	135,7		408,9
	35. Chimiothérapie conventionnelle	507,0	518,0	311,3		640,8
	36. Chimiothérapie néoadjuvante	245,0	261,9	170,4		449,6
	37. Chimiothérapie adjuvante	416,2	429,0	245,8		489,9
	38. Thérapies ciblées	135,2	161,9	100,8		235,2
	39. Radiothérapie	826,5	852,9	604,7		890,9
	40. Hormonothérapie	737,1	675,5	481,6		758,2
	41. Soins palliatifs	19,6	27,1	4,3		138,8
Devenir	42. Reconstruction mammaire après mastectomie totale	402,7	380,2	155,4		818,5
	43. Reconstruction mammaire après mastectomie totale ou partielle	246,9	179,1	137,4		870,5
	44. En vie sans rechute ni métastase à 3 ans	816,5	806,8	664,6		899,6
	45. Reprise de traitement ou apparition de métastases dans les 3 ans	108,2	99,8	45,0		191,3
	46. Décès dans les 3 ans	75,2	90,8	26,5		180,6

* Taux standardisés pour 1 000 habitants.

Sources : SNDS (DCIR Inter Régime - PMSI MCO), Exploitation ORS-Fnors

Cancer du côlon et du rectum - 53#30

608 personnes ont eu un cancer colorectal entre le 1er janvier 2018 et le 31 décembre 2022 dans le territoire

Ce territoire fait partie de la classe E des parcours des personnes présentant un cancer du côlon et du rectum qui se caractérise de la manière suivante :

Territoires avec un diagnostic de cancer tardif, surtout traité par chirurgie et un bon dépistage chez les personnes de 50 à 74 ans. Au niveau socio-démographique, ces territoires sont moins densément peuplés et la population y est plutôt favorisée. Concernant l'offre de soins, l'accès aux médecins généralistes est plus aisé dans cette classe qu'en moyenne en France.



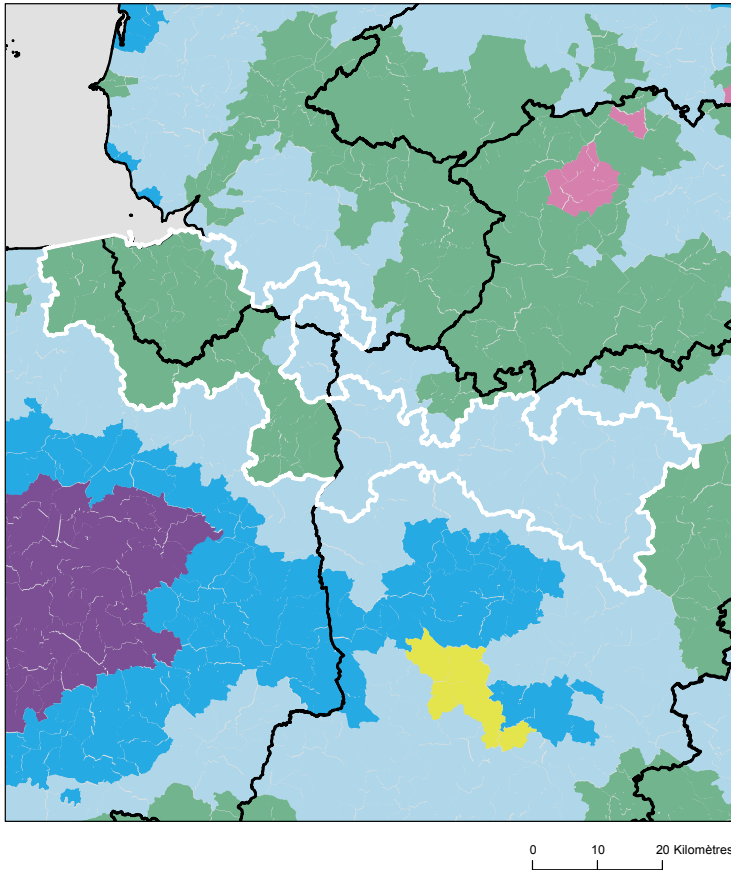
	Nom indicateur*	Valeur territoire*	Valeur département*	Minimum en France*	Graphique synthétique	Maximum en France*
Dépistage	47. Dépistage organisé dans les 30 mois avant le traitement	173,4	167,7	55,6		260,4
	48. Présence de facteurs de risques élevés de cancer colorectal	89,0	94,6	0,0		139,9
Diagnostic	49. Bilan de diagnostic et d'extension complet avant le 1er traitement	516,9	481,9	134,3		843,3
	50. Cancer in situ	199,0	63,3	7,1		500,1
	51. Cancer invasif non métastatique	477,8	660,7	306,0		796,6
	52. Cancer invasif avec métastases synchrones	323,2	276,0	140,4		512,9
	53. Autre cancer actif la même année	83,1	169,6	53,8		372,1
	54. Cancer du côlon	620,3	629,4	391,5		778,9
	55. Cancer du rectum	341,4	346,4	183,5		537,8
	56. Cancer du côlon et du rectum	38,3	24,2	4,7		143,5
Traitement	57. Parcours chirurgical en urgence	77,4	116,6	28,8		287,6
	58. Parcours chirurgical non urgent	722,0	647,7	356,9		776,1
	59. Parcours non chirurgical	200,6	235,7	149,1		591,4
	60. Exérèse endoscopique seule	270,4	141,2	33,4		523,6
	61. Chirurgie carcinologique seule	240,8	269,2	138,6		415,0
	62. Traitement néo adj et chirurgie carcinologique (avec ou sans trait adjuvant)	197,5	166,2	40,8		293,4
	63. Chirurgie carcinologique et traitement adjuvant	210,3	285,7	60,7		436,9
	64. Chimiothérapie ou radiothérapie sans chirurgie	81,0	137,6	67,4		406,9
Devenir	65. En vie sans rechute ni métastase à 3 ans	775,6	758,2	331,4		919,0
	66. Apparition de métastases au cours des 3 premières années de traitement	159,4	149,5	17,1		416,0
	67. Reprise de traitement (après un arrêt d'au moins 6 mois) au cours des 3 premières années de traitement	42,6	138,1	27,3		574,6
	68. Décès dans les 3 ans	119,6	212,6	71,4		490,0

* Taux standardisé pour 1 000 habitants.

Source : SINDS (DCIR Inter Régime - PMSI MCO). Exploitation ORS-Fnors

Caractéristiques démographiques et sociales du territoire - 53#32

Typologie sociale du territoire à l'échelle communale



Comment les territoires d'études ont été bâtis ?

Notre objectif lors de la construction de ces territoires était de proposer des zones :

- suffisamment fine pour mesurer des disparités territoriales ;
- ayant des caractéristiques sociales relativement proches en leurs sein ;
- suffisamment peuplées pour disposer d'indicateurs fiables.

Les variables et analyses utilisées pour construire la typologie sociale présentée page 2 ont été mobilisées.

Les territoires ont été construits en agrégeant les communes selon leurs caractéristiques sociales en respectant la contiguïté géographique, sans contrainte de frontière administrative, et avec une taille minimale de la population fixée à environ 100 000 habitants.

411 zones différentes pouvant pour certaines être à cheval sur un ou plusieurs départements ont ainsi été définies pour la France (hors Mayotte).

Plus d'information sur la méthode de construction de la typologie : [lien rapport](#)

Sources : Insee, État civil, RP, DGFIP, Cnaf, CCMSA - Exploitation ORS-Fnors
La composition communale du territoire est disponible en cliquant [ici](#)

Répartition des communes et de la population selon les classes de la typologie sociale

Classes de typologie	Communes		Population	
	Nombre	Part (%)	Nombre	Part (%)
Situation sociale la plus défavorisée	0	0,0 %	0	0,0 %
Situation sociale défavorable	0	0,0 %	0	0,0 %
Situation sociale plutôt défavorable	0	0,0 %	0	0,0 %
Situation sociale intermédiaire moins de cadres et de professions intellectuelles supérieures, davantage de foyers non imposés, un peu moins d'allocataires du RSA et un peu plus pour l'AAH, un peu plus de jeunes peu ou pas diplômés	44	48,9 %	66 376	57,5 %
Situation sociale intermédiaire Davantage de cadres et de professions intellectuelles supérieures, moins de foyers non imposés, un peu plus d'allocataires du RSA et de chômeurs, un peu moins d'allocataires de l'AAH	0	0,0 %	0	0,0 %
Situation sociale plutôt favorable part de cadres et de professions intellectuelles supérieures les plus élevées	0	0,0 %	0	0,0 %
Situation sociale favorable moins de cadres et de professions intellectuelles supérieures	46	51,1 %	48 979	42,5 %
Situation sociale la plus favorable un peu plus de cadres et professions intellectuelles supérieures	0	0,0 %	0	0,0 %

Caractéristiques démographiques et sociales du territoire - 53#32



	Nom indicateur	Valeur territoire	Valeur département	Minimum en France	Graphique synthétique	Maximum en France
Caractéristiques démographiques	1. Densité de population	65,0	59,1	1,9		38 851,0
	2. Rapport de dépendance <i>(nombre de personnes âgées de moins de 15 ans et de 65 ans ou plus pour 100 personnes âgées de 15 à 64 ans)</i>	91,5	89,6	45,8		107,8
	3. Indice de vieillissement <i>(nombre de personnes âgées de 65 ans et plus pour 100 jeunes de moins de 20 ans)</i>	112,9	92,3	8,6		196,0
	4. Part des habitants de 18 ans et plus	79,4 %	77,6 %	57,5 %		86,6 %
	5. Part des habitants de 50-74 ans	33,2 %	31,3 %	13,4 %		40,1 %
	6. Part des femmes de 50-74 ans	16,7 %	15,9 %	6,4 %		21,2 %
	7. Taux d'accroissement annuel moyen de la population	-0,1	0,0	-1,4		2,4
	8. Part de personnes de 60 ans et plus vivant seules à domicile	30,3 %	29,3 %	21,8 %		49,0 %
	9. Taux de fécondité des femmes de 12-20 ans	6,2	6,1	0,5		64,5
Caractéristiques sociales	10. Part de jeunes de 25-34 ans non scolarisés pas ou peu diplômés (au plus brevet des collèges)	12,2 %	11,1 %	2,6 %		50,4 %
	11. Taux d'activité des 15-64 ans	75,4 %	76,8 %	57,4 %		83,0 %
	12. Part des cadres et professions intellectuelles supérieures de 15 ans et plus ayant un emploi	7,9 %	10,3 %	7,1 %		57,3 %
	13. Part de chômeurs de 15 ans et plus (au sens du recensement)	9,2 %	7,9 %	5,9 %		35,3 %
	14. Part d'enfants de moins de 25 ans vivant dans une famille sans actif occupé	8,4 %	6,7 %	2,4 %		61,8 %
	15. Part de foyers fiscaux non imposés	61,2 %	58,5 %	30,8 %		81,3 %
	16. Taux de personnes couvertes par une allocation	48,1 %	50,0 %	24,4 %		80,4 %
	17. Taux d'allocataires du RSA	3,4 %	2,8 %	1,3 %		37,0 %
	18. Taux de personnes couvertes par le RSA	3,1 %	2,5 %	0,9 %		29,6 %
	19. Taux d'allocataires de 20-64 ans de l'AAH	4,9 %	3,1 %	0,7 %		7,7 %
	20. Part de ménages ne possédant pas de voiture	11,4 %	10,8 %	4,2 %		79,0 %
Caractéristiques environnementales	21. Part des surfaces agricoles en conversion biologiques	0,7 %	0,7 %	0,0 %		97,2 %
	22. Part des surfaces biologiques totales (certifiées bio et en conversion)	6,6 %	8,5 %	0,0 %		97,2 %
	23. Part de population du territoire vivant en zones vulnérables aux nitrates d'origine agricole	100,0 %	100,0 %	0,0 %		100,0 %
	24. Densité (pour 100 km²) d'installations classées pour la protection de l'environnement	4,8	5,0	0,0		353,2
	25. Densité d'anciens sites industriels et activités de service	29,7	35,8	0,0		10 179,4
	26. Densité de sites et sols pollués ou potentiellement pollués appelant une action des pouvoirs publics	1,4	1,0	0,0		254,7
	27. Densité de sites « Secteurs d'information sur les sols » (SIS)	1,4	1,2	0,0		169,8
	28. Part des ménages en précarité énergétique logement en 2018	18,5 %	16,9 %	5,0 %		24,9 %

Cancer du sein - 53#32

483 femmes ont eu un cancer du sein entre le 1er janvier 2018 et le 31 décembre 2022 dans le territoire

Ce territoire fait partie de la classe E des parcours des femmes présentant un cancer du sein qui se caractérise de la manière suivante : Territoires avec un diagnostic de cancer relativement tardif, surtout traité par chirurgie conservatrice, radiothérapie, hormonothérapie et chimiothérapie adjuvante, avec des rechutes moins fréquentes qu'en moyenne en France. Au niveau socio-démographique, ces territoires sont moins densément peuplés, la population y est plutôt vieillissante et socialement favorisée. Concernant l'offre de soin, l'accès aux médecins généralistes est plutôt aisé, mais le temps d'accès à un centre de radiodiagnostic y est plus long qu'en moyenne en France.



	Nom indicateur	Valeur territoire*	Valeur département*	Minimum en France*	Graphique synthétique	Maximum en France*
Dépistage	29. Mammographie dans les 12 à 36 mois avant le traitement	289,3	312,8	154,4		410,0
	30. Biopsie dans l'année avant le traitement	926,9	926,9	720,2		971,3
Diagnostic	31. Cancer du sein in situ ou invasif localisé	848,4	883,6	694,3		965,8
	32. Cancer du sein avec métastases	16,9	25,2	3,2		47,4
Traitement	33. Chirurgie conservatrice	739,3	742,8	513,5		816,7
	34. Mastectomie totale	199,3	214,5	135,7		408,9
	35. Chimiothérapie conventionnelle	449,5	518,0	311,3		640,8
	36. Chimiothérapie néoadjuvante	229,6	261,9	170,4		449,6
	37. Chimiothérapie adjuvante	331,8	429,0	245,8		489,9
	38. Thérapies ciblées	147,0	161,9	100,8		235,2
	39. Radiothérapie	784,9	852,9	604,7		890,9
	40. Hormonothérapie	676,4	675,5	481,6		758,2
	41. Soins palliatifs	19,8	27,1	4,3		138,8
Devenir	42. Reconstruction mammaire après mastectomie totale	374,3	380,2	155,4		818,5
	43. Reconstruction mammaire après mastectomie totale ou partielle	263,0	179,1	137,4		870,5
	44. En vie sans rechute ni métastase à 3 ans	792,2	806,8	664,6		899,6
	45. Reprise de traitement ou apparition de métastases dans les 3 ans	143,5	99,8	45,0		191,3
	46. Décès dans les 3 ans	55,5	90,8	26,5		180,6

* Taux standardisés pour 1 000 habitants.

Sources : SNDS (DCIR Inter Régime - PMSI MCO), Exploitation ORS-Fnors

Cancer du côlon et du rectum - 53#32

547 personnes ont eu un cancer colorectal entre le 1er janvier 2018 et le 31 décembre 2022 dans le territoire

Ce territoire fait partie de la classe E des parcours des personnes présentant un cancer du côlon et du rectum qui se caractérise de la manière suivante :

Territoires avec un diagnostic de cancer tardif, surtout traité par chirurgie et un bon dépistage chez les personnes de 50 à 74 ans. Au niveau socio-démographique, ces territoires sont moins densément peuplés et la population y est plutôt favorisée. Concernant l'offre de soins, l'accès aux médecins généralistes est plus aisé dans cette classe qu'en moyenne en France.



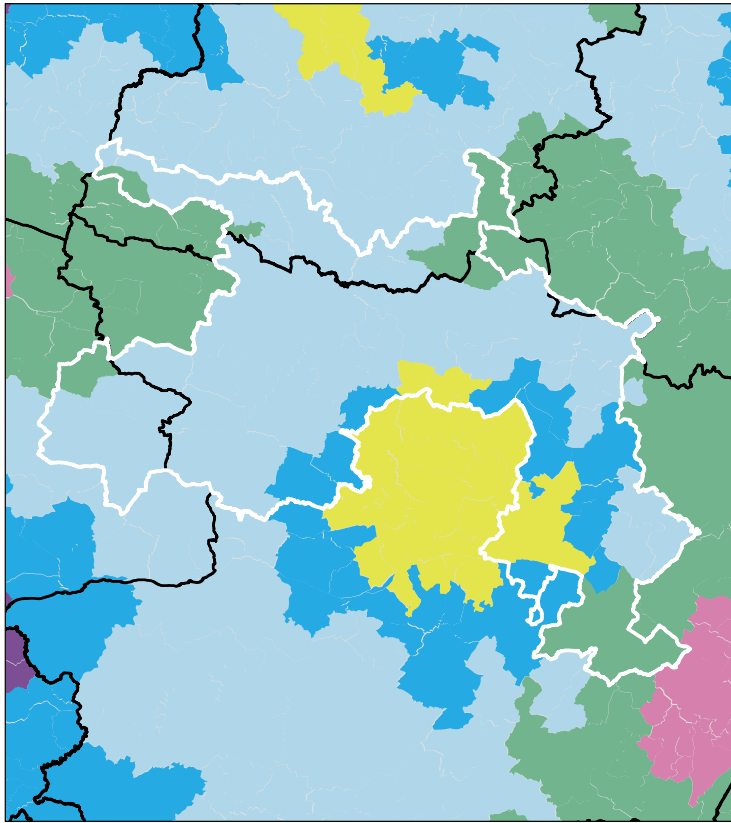
	Nom indicateur*	Valeur territoire*	Valeur département*	Minimum en France*	Graphique synthétique	Maximum en France*
Dépistage	47. Dépistage organisé dans les 30 mois avant le traitement	166,8	167,7	55,6		260,4
	48. Présence de facteurs de risques élevés de cancer colorectal	50,6	94,6	0,0		139,9
Diagnostic	49. Bilan de diagnostic et d'extension complet avant le 1er traitement	202,3	481,9	134,3		843,3
	50. Cancer in situ	437,0	63,3	7,1		500,1
	51. Cancer invasif non métastatique	422,6	660,7	306,0		796,6
	52. Cancer invasif avec métastases synchrones	140,4	276,0	140,4		512,9
	53. Autre cancer actif la même année	118,9	169,6	53,8		372,1
	54. Cancer du côlon	662,9	629,4	391,5		778,9
	55. Cancer du rectum	285,8	346,4	183,5		537,8
	56. Cancer du côlon et du rectum	51,3	24,2	4,7		143,5
Traitement	57. Parcours chirurgical en urgence	164,2	116,6	28,8		287,6
	58. Parcours chirurgical non urgent	631,9	647,7	356,9		776,1
	59. Parcours non chirurgical	203,9	235,7	149,1		591,4
	60. Exérèse endoscopique seule	386,4	141,2	33,4		523,6
	61. Chirurgie carcinologique seule	249,6	269,2	138,6		415,0
	62. Traitement néo adj et chirurgie carcinologique (avec ou sans trait adjuvant)	80,3	166,2	40,8		293,4
	63. Chirurgie carcinologique et traitement adjuvant	179,0	285,7	60,7		436,9
	64. Chimiothérapie ou radiothérapie sans chirurgie	104,8	137,6	67,4		406,9
Devenir	65. En vie sans rechute ni métastase à 3 ans	574,8	758,2	331,4		919,0
	66. Apparition de métastases au cours des 3 premières années de traitement	246,0	149,5	17,1		416,0
	67. Reprise de traitement (après un arrêt d'au moins 6 mois) au cours des 3 premières années de traitement	361,1	138,1	27,3		574,6
	68. Décès dans les 3 ans	99,6	212,6	71,4		490,0

* Taux standardisé pour 1 000 habitants.

Source : SNDS (DCIR Inter Régime - PMSI MCO). Exploitation ORS-Fnors

Caractéristiques démographiques et sociales du territoire - 53#214

Typologie sociale du territoire à l'échelle communale



0 10 20 Kilomètres

Sources : Insee, État civil, RP, DGFIP, Cnaf, CCMSA - Exploitation ORS-Fnors
La composition communale du territoire est disponible en cliquant [ici](#)

Comment les territoires d'études ont été bâtis ?

Notre objectif lors de la construction de ces territoires était de proposer des zones :

- suffisamment fine pour mesurer des disparités territoriales ;
- ayant des caractéristiques sociales relativement proches en leurs sein ;
- suffisamment peuplées pour disposer d'indicateurs fiables.

Les variables et analyses utilisées pour construire la typologie sociale présentée page 2 ont été mobilisées.

Les territoires ont été construits en agrégeant les communes selon leurs caractéristiques sociales en respectant la contiguïté géographique, sans contrainte de frontière administrative, et avec une taille minimale de la population fixée à environ 100 000 habitants.

411 zones différentes pouvant pour certaines être à cheval sur un ou plusieurs départements ont ainsi été définies pour la France (hors Mayotte).

Plus d'information sur la méthode de construction de la typologie : [lien rapport](#)

Répartition des communes et de la population selon les classes de la typologie sociale

Classes de typologie	Communes		Population	
	Nombre	Part (%)	Nombre	Part (%)
Situation sociale la plus défavorisée	0	0,0 %	0	0,0 %
Situation sociale défavorable	0	0,0 %	0	0,0 %
Situation sociale plutôt défavorable	0	0,0 %	0	0,0 %
Situation sociale intermédiaire moins de cadres et de professions intellectuelles supérieures, davantage de foyers non imposés, un peu moins d'allocataires du RSA et un peu plus pour l'AAH, un peu plus de jeunes peu ou pas diplômés	7	10,4 %	13 699	8,7 %
Situation sociale intermédiaire Davantage de cadres et de professions intellectuelles supérieures, moins de foyers non imposés, un peu plus d'allocataires du RSA et de chômeurs, un peu moins d'allocataires de l'AAH	4	6,0 %	19 264	12,2 %
Situation sociale plutôt favorable part de cadres et de professions intellectuelles supérieures les plus élevées	0	0,0 %	0	0,0 %
Situation sociale favorable moins de cadres et de professions intellectuelles supérieures	43	64,2 %	95 946	60,6 %
Situation sociale la plus favorable un peu plus de cadres et professions intellectuelles supérieures	13	19,4 %	29 458	18,6 %

Caractéristiques démographiques et sociales du territoire - 53#214



	Nom indicateur	Valeur territoire	Valeur département	Minimum en France	Graphique synthétique	Maximum en France
Caractéristiques démographiques	1. Densité de population	61,0	59,1	1,9		38 851,0
	2. Rapport de dépendance <i>(nombre de personnes âgées de moins de 15 ans et de 65 ans ou plus pour 100 personnes âgées de 15 à 64 ans)</i>	87,8	89,6	45,8		107,8
	3. Indice de vieillissement <i>(nombre de personnes âgées de 65 ans et plus pour 100 jeunes de moins de 20 ans)</i>	73,7	92,3	8,6		196,0
	4. Part des habitants de 18 ans et plus	75,0 %	77,6 %	57,5 %		86,6 %
	5. Part des habitants de 50-74 ans	29,4 %	31,3 %	13,4 %		40,1 %
	6. Part des femmes de 50-74 ans	14,7 %	15,9 %	6,4 %		21,2 %
	7. Taux d'accroissement annuel moyen de la population	0,4	0,0	-1,4		2,4
	8. Part de personnes de 60 ans et plus vivant seules à domicile	26,9 %	29,3 %	21,8 %		49,0 %
	9. Taux de fécondité des femmes de 12-20 ans	4,8	6,1	0,5		64,5
Caractéristiques sociales	10. Part de jeunes de 25-34 ans non scolarisés pas ou peu diplômés (au plus brevet des collèges)	8,7 %	11,1 %	2,6 %		50,4 %
	11. Taux d'activité des 15-64 ans	79,0 %	76,8 %	57,4 %		83,0 %
	12. Part des cadres et professions intellectuelles supérieures de 15 ans et plus ayant un emploi	10,2 %	10,3 %	7,1 %		57,3 %
	13. Part de chômeurs de 15 ans et plus (au sens du recensement)	7,9 %	7,9 %	5,9 %		35,3 %
	14. Part d'enfants de moins de 25 ans vivant dans une famille sans actif occupé	5,3 %	6,7 %	2,4 %		61,8 %
	15. Part de foyers fiscaux non imposés	59,8 %	58,5 %	30,8 %		81,3 %
	16. Taux de personnes couvertes par une allocation	53,1 %	50,0 %	24,4 %		80,4 %
	17. Taux d'allocataires du RSA	2,6 %	2,8 %	1,3 %		37,0 %
	18. Taux de personnes couvertes par le RSA	2,2 %	2,5 %	0,9 %		29,6 %
	19. Taux d'allocataires de 20-64 ans de l'AAH	2,4 %	3,1 %	0,7 %		7,7 %
	20. Part de ménages ne possédant pas de voiture	8,0 %	10,8 %	4,2 %		79,0 %
Caractéristiques environnementales	21. Part des surfaces agricoles en conversion biologiques	0,9 %	0,7 %	0,0 %		97,2 %
	22. Part des surfaces biologiques totales (certifiées bio et en conversion)	12,9 %	8,5 %	0,0 %		97,2 %
	23. Part de population du territoire vivant en zones vulnérables aux nitrates d'origine agricole	100,0 %	100,0 %	0,0 %		100,0 %
	24. Densité (pour 100 km²) d'installations classées pour la protection de l'environnement	4,5	5,0	0,0		353,2
	25. Densité d'anciens sites industriels et activités de service	19,9	35,8	0,0		10 179,4
	26. Densité de sites et sols pollués ou potentiellement pollués appelant une action des pouvoirs publics	0,2	1,0	0,0		254,7
	27. Densité de sites « Secteurs d'information sur les sols » (SIS)	0,8	1,2	0,0		169,8
	28. Part des ménages en précarité énergétique logement en 2018	15,4 %	16,9 %	5,0 %		24,9 %

Cancer du sein - 53#214

696 femmes ont eu un cancer du sein entre le 1er janvier 2018 et le 31 décembre 2022 dans le territoire

Ce territoire fait partie de la classe E des parcours des femmes présentant un cancer du sein qui se caractérise de la manière suivante : Territoires avec un diagnostic de cancer relativement tardif, surtout traité par chirurgie conservatrice, radiothérapie, hormonothérapie et chimiothérapie adjuvante, avec des rechutes moins fréquentes qu'en moyenne en France. Au niveau socio-démographique, ces territoires sont moins densément peuplés, la population y est plutôt vieillissante et socialement favorisée. Concernant l'offre de soin, l'accès aux médecins généralistes est plutôt aisé, mais le temps d'accès à un centre de radiodiagnostic y est plus long qu'en moyenne en France.



	Nom indicateur	Valeur territoire*	Valeur département*	Minimum en France*	Graphique synthétique	Maximum en France*
Dépistage	29. Mammographie dans les 12 à 36 mois avant le traitement	307,6	312,8	154,4		410,0
	30. Biopsie dans l'année avant le traitement	938,2	926,9	720,2		971,3
Diagnostic	31. Cancer du sein in situ ou invasif localisé	851,6	883,6	694,3		965,8
	32. Cancer du sein avec métastases	30,7	25,2	3,2		47,4
Traitement	33. Chirurgie conservatrice	756,3	742,8	513,5		816,7
	34. Mastectomie totale	238,4	214,5	135,7		408,9
	35. Chimiothérapie conventionnelle	496,1	518,0	311,3		640,8
	36. Chimiothérapie néoadjuvante	272,0	261,9	170,4		449,6
	37. Chimiothérapie adjuvante	424,5	429,0	245,8		489,9
	38. Thérapies ciblées	193,8	161,9	100,8		235,2
	39. Radiothérapie	796,4	852,9	604,7		890,9
	40. Hormonothérapie	687,7	675,5	481,6		758,2
	41. Soins palliatifs	18,7	27,1	4,3		138,8
Devenir	42. Reconstruction mammaire après mastectomie totale	619,4	380,2	155,4		818,5
	43. Reconstruction mammaire après mastectomie totale ou partielle	445,1	179,1	137,4		870,5
	44. En vie sans rechute ni métastase à 3 ans	829,9	806,8	664,6		899,6
	45. Reprise de traitement ou apparition de métastases dans les 3 ans	93,5	99,8	45,0		191,3
	46. Décès dans les 3 ans	74,6	90,8	26,5		180,6

* Taux standardisés pour 1 000 habitants.

Sources : SNDS (DCIR Inter Régime - PMSI MCO), Exploitation ORS-Fnors

Cancer du côlon et du rectum - 53#214

570 personnes ont eu un cancer colorectal entre le 1er janvier 2018 et le 31 décembre 2022 dans le territoire

Ce territoire fait partie de la classe B des parcours des personnes présentant un cancer du côlon et du rectum qui se caractérise de la manière suivante :

Territoires avec moins de traitements par chirurgie, des rechutes moins fréquentes et un bon dépistage chez les personnes de 50 à 74 ans. Au niveau socio-démographique, ces territoires sont plutôt socialement favorisés. Concernant l'offre de soins, ils comptent davantage de patients ayant un médecin traitant en activité qu'en moyenne en France, mais l'accès aux traitements en cancérologie y est plus difficile.



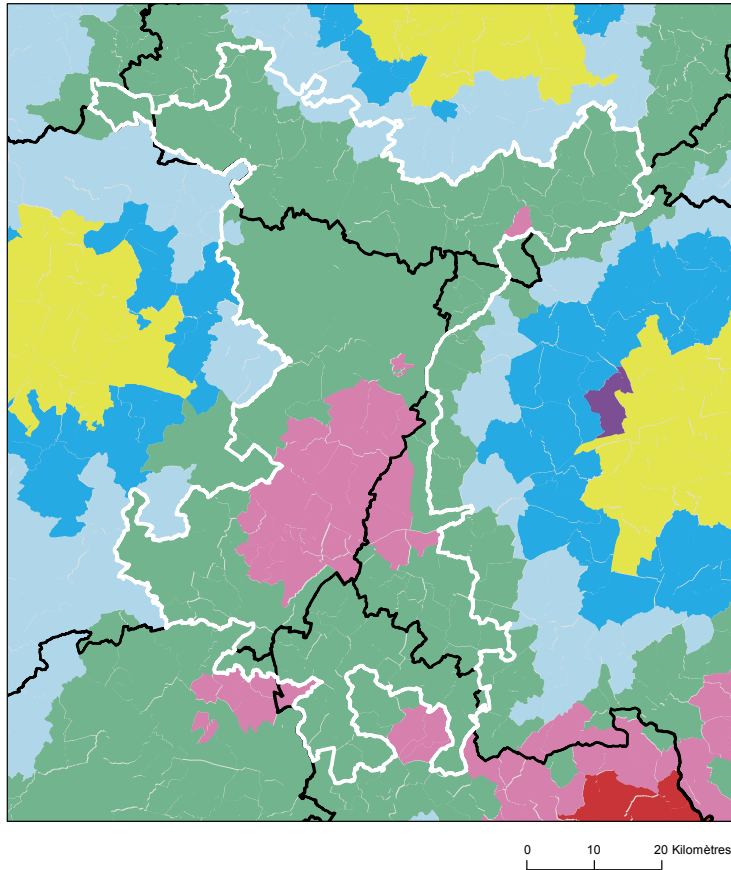
	Nom indicateur*	Valeur territoire*	Valeur département*	Minimum en France*	Graphique synthétique	Maximum en France*
Dépistage	47. Dépistage organisé dans les 30 mois avant le traitement	201,3	167,7	55,6		260,4
	48. Présence de facteurs de risques élevés de cancer colorectal	23,7	94,6	0,0		139,9
Diagnostic	49. Bilan de diagnostic et d'extension complet avant le 1er traitement	309,2	481,9	134,3		843,3
	50. Cancer in situ	153,0	63,3	7,1		500,1
	51. Cancer invasif non métastatique	439,5	660,7	306,0		796,6
	52. Cancer invasif avec métastases synchrones	407,5	276,0	140,4		512,9
	53. Autre cancer actif la même année	116,6	169,6	53,8		372,1
	54. Cancer du côlon	666,3	629,4	391,5		778,9
	55. Cancer du rectum	291,6	346,4	183,5		537,8
	56. Cancer du côlon et du rectum	42,1	24,2	4,7		143,5
Traitement	57. Parcours chirurgical en urgence	164,3	116,6	28,8		287,6
	58. Parcours chirurgical non urgent	583,6	647,7	356,9		776,1
	59. Parcours non chirurgical	252,1	235,7	149,1		591,4
	60. Exérèse endoscopique seule	208,0	141,2	33,4		523,6
	61. Chirurgie carcinologique seule	232,9	269,2	138,6		415,0
	62. Traitement néo adj et chirurgie carcinologique (avec ou sans trait adjuvant)	129,5	166,2	40,8		293,4
	63. Chirurgie carcinologique et traitement adjuvant	281,9	285,7	60,7		436,9
	64. Chimiothérapie ou radiothérapie sans chirurgie	147,7	137,6	67,4		406,9
Devenir	65. En vie sans rechute ni métastase à 3 ans	902,9	758,2	331,4		919,0
	66. Apparition de métastases au cours des 3 premières années de traitement	51,9	149,5	17,1		416,0
	67. Reprise de traitement (après un arrêt d'au moins 6 mois) au cours des 3 premières années de traitement	54,3	138,1	27,3		574,6
	68. Décès dans les 3 ans	251,7	212,6	71,4		490,0

* Taux standardisé pour 1 000 habitants.

Source : SNDS (DCIR Inter Régime - PMSI MCO). Exploitation ORS-Fnors

Caractéristiques démographiques et sociales du territoire - 53#216

Typologie sociale du territoire à l'échelle communale



Comment les territoires d'études ont été bâtis ?

Notre objectif lors de la construction de ces territoires était de proposer des zones :

- suffisamment fine pour mesurer des disparités territoriales ;
- ayant des caractéristiques sociales relativement proches en leurs sein ;
- suffisamment peuplées pour disposer d'indicateurs fiables.

Les variables et analyses utilisées pour construire la typologie sociale présentée page 2 ont été mobilisées.

Les territoires ont été construits en agrégeant les communes selon leurs caractéristiques sociales en respectant la contiguïté géographique, sans contrainte de frontière administrative, et avec une taille minimale de la population fixée à environ 100 000 habitants.

411 zones différentes pouvant pour certaines être à cheval sur un ou plusieurs départements ont ainsi été définies pour la France (hors Mayotte).

Plus d'information sur la méthode de construction de la typologie : [lien rapport](#)

Sources : Insee, État civil, RP, DGFIP, Cnaf, CCMSA - Exploitation ORS-Fnors
La composition communale du territoire est disponible en cliquant [ici](#)

Répartition des communes et de la population selon les classes de la typologie sociale

Classes de typologie	Communes		Population	
	Nombre	Part (%)	Nombre	Part (%)
Situation sociale la plus défavorisée	0	0,0 %	0	0,0 %
Situation sociale défavorable	31	21,1 %	63 130	29,8 %
Situation sociale plutôt défavorable	0	0,0 %	0	0,0 %
Situation sociale intermédiaire moins de cadres et de professions intellectuelles supérieures, davantage de foyers non imposés, un peu moins d'allocataires du RSA et un peu plus pour l'AAH, un peu plus de jeunes peu ou pas diplômés	111	75,5 %	145 255	68,5 %
Situation sociale intermédiaire Davantage de cadres et de professions intellectuelles supérieures, moins de foyers non imposés, un peu plus d'allocataires du RSA et de chômeurs, un peu moins d'allocataires de l'AAH	0	0,0 %	0	0,0 %
Situation sociale plutôt favorable part de cadres et de professions intellectuelles supérieures les plus élevées	0	0,0 %	0	0,0 %
Situation sociale favorable moins de cadres et de professions intellectuelles supérieures	5	3,4 %	3 770	1,8 %
Situation sociale la plus favorable un peu plus de cadres et professions intellectuelles supérieures	0	0,0 %	0	0,0 %

Caractéristiques démographiques et sociales du territoire - 53#216



	Nom indicateur	Valeur territoire	Valeur département	Minimum en France	Graphique synthétique	Maximum en France
Caractéristiques démographiques	1. Densité de population	57,3	59,1	1,9		38 851,0
	2. Rapport de dépendance <i>(nombre de personnes âgées de moins de 15 ans et de 65 ans ou plus pour 100 personnes âgées de 15 à 64 ans)</i>	91,5	89,6	45,8		107,8
	3. Indice de vieillissement <i>(nombre de personnes âgées de 65 ans et plus pour 100 jeunes de moins de 20 ans)</i>	109,3	92,3	8,6		196,0
	4. Part des habitants de 18 ans et plus	79,2 %	77,6 %	57,5 %		86,6 %
	5. Part des habitants de 50-74 ans	33,7 %	31,3 %	13,4 %		40,1 %
	6. Part des femmes de 50-74 ans	17,3 %	15,9 %	6,4 %		21,2 %
	7. Taux d'accroissement annuel moyen de la population	-0,2	0,0	-1,4		2,4
	8. Part de personnes de 60 ans et plus vivant seules à domicile	30,0 %	29,3 %	21,8 %		49,0 %
	9. Taux de fécondité des femmes de 12-20 ans	9,2	6,1	0,5		64,5
Caractéristiques sociales	10. Part de jeunes de 25-34 ans non scolarisés pas ou peu diplômés (au plus brevet des collèges)	15,1 %	11,1 %	2,6 %		50,4 %
	11. Taux d'activité des 15-64 ans	75,3 %	76,8 %	57,4 %		83,0 %
	12. Part des cadres et professions intellectuelles supérieures de 15 ans et plus ayant un emploi	8,7 %	10,3 %	7,1 %		57,3 %
	13. Part de chômeurs de 15 ans et plus (au sens du recensement)	11,1 %	7,9 %	5,9 %		35,3 %
	14. Part d'enfants de moins de 25 ans vivant dans une famille sans actif occupé	10,1 %	6,7 %	2,4 %		61,8 %
	15. Part de foyers fiscaux non imposés	62,2 %	58,5 %	30,8 %		81,3 %
	16. Taux de personnes couvertes par une allocation	47,9 %	50,0 %	24,4 %		80,4 %
	17. Taux d'allocataires du RSA	4,8 %	2,8 %	1,3 %		37,0 %
	18. Taux de personnes couvertes par le RSA	4,6 %	2,5 %	0,9 %		29,6 %
	19. Taux d'allocataires de 20-64 ans de l'AAH	3,6 %	3,1 %	0,7 %		7,7 %
	20. Part de ménages ne possédant pas de voiture	11,4 %	10,8 %	4,2 %		79,0 %
Caractéristiques environnementales	21. Part des surfaces agricoles en conversion biologiques	1,0 %	0,7 %	0,0 %		97,2 %
	22. Part des surfaces biologiques totales (certifiées bio et en conversion)	9,3 %	8,5 %	0,0 %		97,2 %
	23. Part de population du territoire vivant en zones vulnérables aux nitrates d'origine agricole	100,0 %	100,0 %	0,0 %		100,0 %
	24. Densité (pour 100 km²) d'installations classées pour la protection de l'environnement	4,4	5,0	0,0		353,2
	25. Densité d'anciens sites industriels et activités de service	23,6	35,8	0,0		10 179,4
	26. Densité de sites et sols pollués ou potentiellement pollués appelant une action des pouvoirs publics	0,5	1,0	0,0		254,7
	27. Densité de sites « Secteurs d'information sur les sols » (SIS)	0,6	1,2	0,0		169,8
	28. Part des ménages en précarité énergétique logement en 2018	20,1 %	16,9 %	5,0 %		24,9 %

Cancer du sein - 53#216

1 004 femmes ont eu un cancer du sein entre le 1er janvier 2018 et le 31 décembre 2022 dans le territoire

Ce territoire fait partie de la classe E des parcours des femmes présentant un cancer du sein qui se caractérise de la manière suivante : Territoires avec un diagnostic de cancer relativement tardif, surtout traité par chirurgie conservatrice, radiothérapie, hormonothérapie et chimiothérapie adjuvante, avec des rechutes moins fréquentes qu'en moyenne en France. Au niveau socio-démographique, ces territoires sont moins densément peuplés, la population y est plutôt vieillissante et socialement favorisée. Concernant l'offre de soin, l'accès aux médecins généralistes est plutôt aisé, mais le temps d'accès à un centre de radiodiagnostic y est plus long qu'en moyenne en France.



	Nom indicateur	Valeur territoire*	Valeur département*	Minimum en France*	Graphique synthétique	Maximum en France*
Dépistage	29. Mammographie dans les 12 à 36 mois avant le traitement	312,0	312,8	154,4		410,0
	30. Biopsie dans l'année avant le traitement	936,1	926,9	720,2		971,3
Diagnostic	31. Cancer du sein in situ ou invasif localisé	860,8	883,6	694,3		965,8
	32. Cancer du sein avec métastases	26,3	25,2	3,2		47,4
Traitement	33. Chirurgie conservatrice	736,7	742,8	513,5		816,7
	34. Mastectomie totale	260,9	214,5	135,7		408,9
	35. Chimiothérapie conventionnelle	519,0	518,0	311,3		640,8
	36. Chimiothérapie néoadjuvante	268,9	261,9	170,4		449,6
	37. Chimiothérapie adjuvante	453,5	429,0	245,8		489,9
	38. Thérapies ciblées	191,2	161,9	100,8		235,2
	39. Radiothérapie	815,7	852,9	604,7		890,9
	40. Hormonothérapie	696,5	675,5	481,6		758,2
	41. Soins palliatifs	20,1	27,1	4,3		138,8
Devenir	42. Reconstruction mammaire après mastectomie totale	406,0	380,2	155,4		818,5
	43. Reconstruction mammaire après mastectomie totale ou partielle	251,3	179,1	137,4		870,5
	44. En vie sans rechute ni métastase à 3 ans	828,7	806,8	664,6		899,6
	45. Reprise de traitement ou apparition de métastases dans les 3 ans	103,4	99,8	45,0		191,3
	46. Décès dans les 3 ans	64,5	90,8	26,5		180,6

* Taux standardisés pour 1 000 habitants.

Sources : SNDS (DCIR Inter Régime - PMSI MCO), Exploitation ORS-Fnors

Cancer du côlon et du rectum - 53#216

720 personnes ont eu un cancer colorectal entre le 1er janvier 2018 et le 31 décembre 2022 dans le territoire

Ce territoire fait partie de la classe F des parcours des personnes présentant un cancer du côlon et du rectum qui se caractérise de la manière suivante :

Territoires avec un diagnostic de cancer relativement précoce, surtout traité par chirurgie, avec des rechutes moins fréquentes et un bon niveau de dépistage chez les personnes de 50 à 74 ans. Au niveau socio-démographique, ces territoires sont moins densément peuplés et un peu plus favorisés socialement qu'en moyenne en France. Concernant l'offre de soins, cette classe se caractérise par un accès aux médecins généralistes et aux traitements en oncologie plutôt aisé.



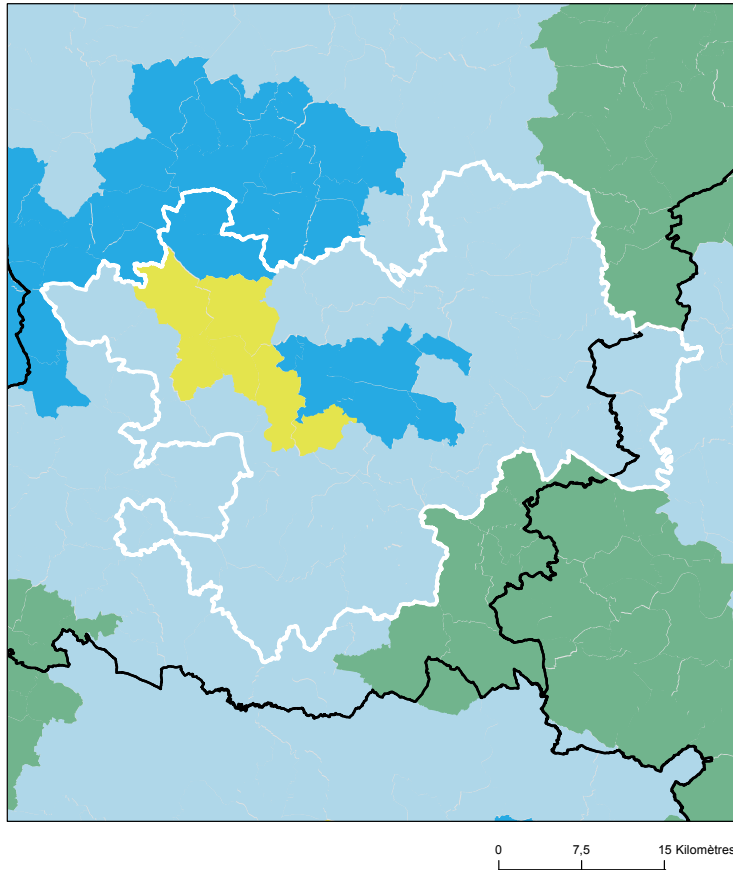
	Nom indicateur*	Valeur territoire*	Valeur département*	Minimum en France*	Graphique synthétique	Maximum en France*
Dépistage	47. Dépistage organisé dans les 30 mois avant le traitement	160,8	167,7	55,6		260,4
	48. Présence de facteurs de risques élevés de cancer colorectal	31,2	94,6	0,0		139,9
Diagnostic	49. Bilan de diagnostic et d'extension complet avant le 1er traitement	428,6	481,9	134,3		843,3
	50. Cancer in situ	83,3	63,3	7,1		500,1
	51. Cancer invasif non métastatique	594,9	660,7	306,0		796,6
	52. Cancer invasif avec métastases synchrones	321,7	276,0	140,4		512,9
	53. Autre cancer actif la même année	88,9	169,6	53,8		372,1
	54. Cancer du côlon	643,2	629,4	391,5		778,9
	55. Cancer du rectum	313,5	346,4	183,5		537,8
	56. Cancer du côlon et du rectum	43,3	24,2	4,7		143,5
Traitement	57. Parcours chirurgical en urgence	119,2	116,6	28,8		287,6
	58. Parcours chirurgical non urgent	611,2	647,7	356,9		776,1
	59. Parcours non chirurgical	269,6	235,7	149,1		591,4
	60. Exérèse endoscopique seule	153,6	141,2	33,4		523,6
	61. Chirurgie carcinologique seule	290,8	269,2	138,6		415,0
	62. Traitement néo adj et chirurgie carcinologique (avec ou sans trait adjuvant)	153,4	166,2	40,8		293,4
	63. Chirurgie carcinologique et traitement adjuvant	239,5	285,7	60,7		436,9
	64. Chimiothérapie ou radiothérapie sans chirurgie	162,7	137,6	67,4		406,9
Devenir	65. En vie sans rechute ni métastase à 3 ans	799,3	758,2	331,4		919,0
	66. Apparition de métastases au cours des 3 premières années de traitement	130,5	149,5	17,1		416,0
	67. Reprise de traitement (après un arrêt d'au moins 6 mois) au cours des 3 premières années de traitement	137,6	138,1	27,3		574,6
	68. Décès dans les 3 ans	205,9	212,6	71,4		490,0

* Taux standardisé pour 1 000 habitants.

Source : SNDS (DCIR Inter Régime - PMSI MCO). Exploitation ORS-Fnors

Caractéristiques démographiques et sociales du territoire - 53#238

Typologie sociale du territoire à l'échelle communale



Comment les territoires d'études ont été bâtis ?

Notre objectif lors de la construction de ces territoires était de proposer des zones :

- suffisamment fine pour mesurer des disparités territoriales ;
- ayant des caractéristiques sociales relativement proches en leurs sein ;
- suffisamment peuplées pour disposer d'indicateurs fiables.

Les variables et analyses utilisées pour construire la typologie sociale présentée page 2 ont été mobilisées.

Les territoires ont été construits en agrégeant les communes selon leurs caractéristiques sociales en respectant la contiguïté géographique, sans contrainte de frontière administrative, et avec une taille minimale de la population fixée à environ 100 000 habitants.

411 zones différentes pouvant pour certaines être à cheval sur un ou plusieurs départements ont ainsi été définies pour la France (hors Mayotte).

Plus d'information sur la méthode de construction de la typologie : [lien rapport](#)

Sources : Insee, État civil, RP, DGFIP, Cnaf, CCMSA - Exploitation ORS-Fnors
La composition communale du territoire est disponible en cliquant [ici](#)

Répartition des communes et de la population selon les classes de la typologie sociale

Classes de typologie	Communes		Population	
	Nombre	Part (%)	Nombre	Part (%)
■ Situation sociale la plus défavorisée	0	0,0 %	0	0,0 %
■ Situation sociale défavorable	0	0,0 %	0	0,0 %
■ Situation sociale plutôt défavorable	0	0,0 %	0	0,0 %
■ Situation sociale intermédiaire moins de cadres et de professions intellectuelles supérieures, davantage de foyers non imposés, un peu moins d'allocataires du RSA et un peu plus pour l'AAH, un peu plus de jeunes peu ou pas diplômés	0	0,0 %	0	0,0 %
■ Situation sociale intermédiaire Davantage de cadres et de professions intellectuelles supérieures, moins de foyers non imposés, un peu plus d'allocataires du RSA et de chômeurs, un peu moins d'allocataires de l'AAH	6	10,2 %	65 549	46,2 %
■ Situation sociale plutôt favorable part de cadres et de professions intellectuelles supérieures les plus élevées	0	0,0 %	0	0,0 %
■ Situation sociale favorable moins de cadres et de professions intellectuelles supérieures	45	76,3 %	63 773	44,9 %
■ Situation sociale la plus favorable un peu plus de cadres et professions intellectuelles supérieures	8	13,6 %	12 645	8,9 %

Caractéristiques démographiques et sociales du territoire - 53#238



	Nom indicateur	Valeur territoire	Valeur département	Minimum en France	Graphique synthétique	Maximum en France
Caractéristiques démographiques	1. Densité de population	104,9	59,1	1,9		38 851,0
	2. Rapport de dépendance <i>(nombre de personnes âgées de moins de 15 ans et de 65 ans ou plus pour 100 personnes âgées de 15 à 64 ans)</i>	87,8	89,6	45,8		107,8
	3. Indice de vieillissement <i>(nombre de personnes âgées de 65 ans et plus pour 100 jeunes de moins de 20 ans)</i>	90,2	92,3	8,6		196,0
	4. Part des habitants de 18 ans et plus	78,1 %	77,6 %	57,5 %		86,6 %
	5. Part des habitants de 50-74 ans	30,7 %	31,3 %	13,4 %		40,1 %
	6. Part des femmes de 50-74 ans	16,0 %	15,9 %	6,4 %		21,2 %
	7. Taux d'accroissement annuel moyen de la population	0,1	0,0	-1,4		2,4
	8. Part de personnes de 60 ans et plus vivant seules à domicile	30,6 %	29,3 %	21,8 %		49,0 %
	9. Taux de fécondité des femmes de 12-20 ans	7,2	6,1	0,5		64,5
Caractéristiques sociales	10. Part de jeunes de 25-34 ans non scolarisés pas ou peu diplômés (au plus brevet des collèges)	11,6 %	11,1 %	2,6 %		50,4 %
	11. Taux d'activité des 15-64 ans	76,1 %	76,8 %	57,4 %		83,0 %
	12. Part des cadres et professions intellectuelles supérieures de 15 ans et plus ayant un emploi	13,7 %	10,3 %	7,1 %		57,3 %
	13. Part de chômeurs de 15 ans et plus (au sens du recensement)	9,1 %	7,9 %	5,9 %		35,3 %
	14. Part d'enfants de moins de 25 ans vivant dans une famille sans actif occupé	8,2 %	6,7 %	2,4 %		61,8 %
	15. Part de foyers fiscaux non imposés	56,0 %	58,5 %	30,8 %		81,3 %
	16. Taux de personnes couvertes par une allocation	52,0 %	50,0 %	24,4 %		80,4 %
	17. Taux d'allocataires du RSA	3,3 %	2,8 %	1,3 %		37,0 %
	18. Taux de personnes couvertes par le RSA	3,2 %	2,5 %	0,9 %		29,6 %
	19. Taux d'allocataires de 20-64 ans de l'AAH	3,3 %	3,1 %	0,7 %		7,7 %
	20. Part de ménages ne possédant pas de voiture	13,8 %	10,8 %	4,2 %		79,0 %
Caractéristiques environnementales	21. Part des surfaces agricoles en conversion biologiques	1,1 %	0,7 %	0,0 %		97,2 %
	22. Part des surfaces biologiques totales (certifiées bio et en conversion)	10,6 %	8,5 %	0,0 %		97,2 %
	23. Part de population du territoire vivant en zones vulnérables aux nitrates d'origine agricole	100,0 %	100,0 %	0,0 %		100,0 %
	24. Densité (pour 100 km²) d'installations classées pour la protection de l'environnement	8,6	5,0	0,0		353,2
	25. Densité d'anciens sites industriels et activités de service	57,5	35,8	0,0		10 179,4
	26. Densité de sites et sols pollués ou potentiellement pollués appelant une action des pouvoirs publics	2,4	1,0	0,0		254,7
	27. Densité de sites « Secteurs d'information sur les sols » (SIS)	2,1	1,2	0,0		169,8
	28. Part des ménages en précarité énergétique logement en 2018	15,5 %	16,9 %	5,0 %		24,9 %

Cancer du sein - 53#238

577 femmes ont eu un cancer du sein entre le 1er janvier 2018 et le 31 décembre 2022 dans le territoire

Ce territoire fait partie de la classe E des parcours des femmes présentant un cancer du sein qui se caractérise de la manière suivante : Territoires avec un diagnostic de cancer relativement tardif, surtout traité par chirurgie conservatrice, radiothérapie, hormonothérapie et chimiothérapie adjuvante, avec des rechutes moins fréquentes qu'en moyenne en France. Au niveau socio-démographique, ces territoires sont moins densément peuplés, la population y est plutôt vieillissante et socialement favorisée. Concernant l'offre de soin, l'accès aux médecins généralistes est plutôt aisé, mais le temps d'accès à un centre de radiodiagnostic y est plus long qu'en moyenne en France.



	Nom indicateur	Valeur territoire*	Valeur département*	Minimum en France*	Graphique synthétique	Maximum en France*
Dépistage	29. Mammographie dans les 12 à 36 mois avant le traitement	326,8	312,8	154,4		410,0
	30. Biopsie dans l'année avant le traitement	933,4	926,9	720,2		971,3
Diagnostic	31. Cancer du sein in situ ou invasif localisé	875,5	883,6	694,3		965,8
	32. Cancer du sein avec métastases	21,0	25,2	3,2		47,4
Traitement	33. Chirurgie conservatrice	727,4	742,8	513,5		816,7
	34. Mastectomie totale	226,2	214,5	135,7		408,9
	35. Chimiothérapie conventionnelle	514,5	518,0	311,3		640,8
	36. Chimiothérapie néoadjuvante	260,6	261,9	170,4		449,6
	37. Chimiothérapie adjuvante	434,8	429,0	245,8		489,9
	38. Thérapies ciblées	182,2	161,9	100,8		235,2
	39. Radiothérapie	866,8	852,9	604,7		890,9
	40. Hormonothérapie	648,5	675,5	481,6		758,2
	41. Soins palliatifs	23,3	27,1	4,3		138,8
Devenir	42. Reconstruction mammaire après mastectomie totale	413,9	380,2	155,4		818,5
	43. Reconstruction mammaire après mastectomie totale ou partielle	220,0	179,1	137,4		870,5
	44. En vie sans rechute ni métastase à 3 ans	799,4	806,8	664,6		899,6
	45. Reprise de traitement ou apparition de métastases dans les 3 ans	99,9	99,8	45,0		191,3
	46. Décès dans les 3 ans	96,5	90,8	26,5		180,6

* Taux standardisés pour 1 000 habitants.

Sources : SNDS (DCIR Inter Régime - PMSI MCO), Exploitation ORS-Fnors

Cancer du côlon et du rectum - 53#238

391 personnes ont eu un cancer colorectal entre le 1er janvier 2018 et le 31 décembre 2022 dans le territoire

Ce territoire fait partie de la classe F des parcours des personnes présentant un cancer du côlon et du rectum qui se caractérise de la manière suivante :

Territoires avec un diagnostic de cancer relativement précoce, surtout traité par chirurgie, avec des rechutes moins fréquentes et un bon niveau de dépistage chez les personnes de 50 à 74 ans. Au niveau socio-démographique, ces territoires sont moins densément peuplés et un peu plus favorisés socialement qu'en moyenne en France. Concernant l'offre de soins, cette classe se caractérise par un accès aux médecins généralistes et aux traitements en oncologie plutôt aisé.



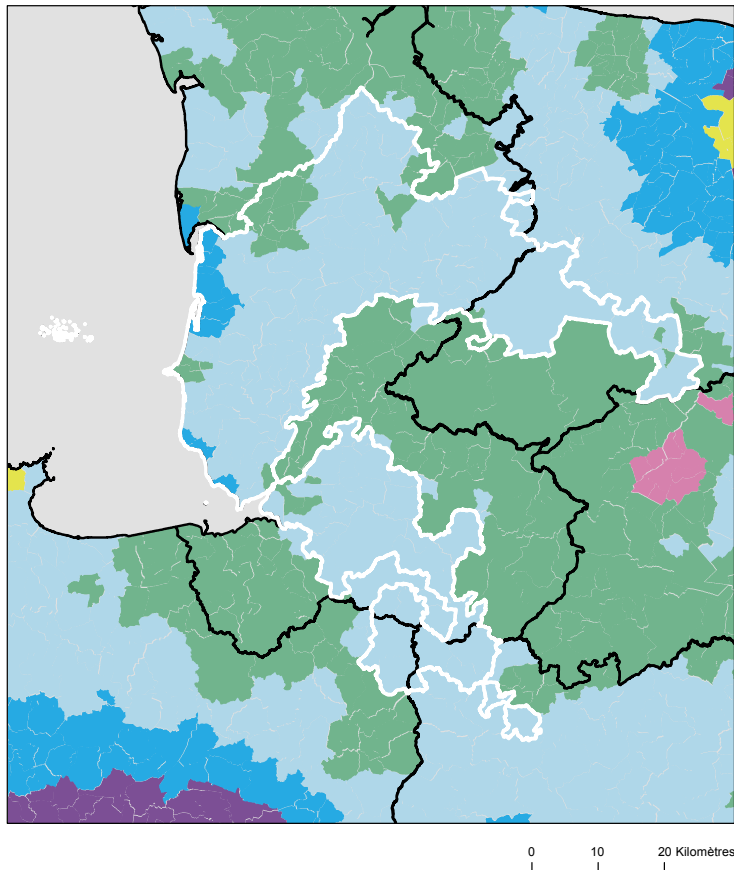
	Nom indicateur*	Valeur territoire*	Valeur département*	Minimum en France*	Graphique synthétique	Maximum en France*
Dépistage	47. Dépistage organisé dans les 30 mois avant le traitement	158,0	167,7	55,6		260,4
	48. Présence de facteurs de risques élevés de cancer colorectal	89,1	94,6	0,0		139,9
Diagnostic	49. Bilan de diagnostic et d'extension complet avant le 1er traitement	517,7	481,9	134,3		843,3
	50. Cancer in situ	24,0	63,3	7,1		500,1
	51. Cancer invasif non métastatique	699,8	660,7	306,0		796,6
	52. Cancer invasif avec métastases synchrones	276,2	276,0	140,4		512,9
	53. Autre cancer actif la même année	163,7	169,6	53,8		372,1
	54. Cancer du côlon	601,3	629,4	391,5		778,9
	55. Cancer du rectum	367,1	346,4	183,5		537,8
	56. Cancer du côlon et du rectum	31,6	24,2	4,7		143,5
Traitement	57. Parcours chirurgical en urgence	64,9	116,6	28,8		287,6
	58. Parcours chirurgical non urgent	715,6	647,7	356,9		776,1
	59. Parcours non chirurgical	219,5	235,7	149,1		591,4
	60. Exérèse endoscopique seule	99,8	141,2	33,4		523,6
	61. Chirurgie carcinologique seule	287,4	269,2	138,6		415,0
	62. Traitement néo adj et chirurgie carcinologique (avec ou sans trait adjuvant)	199,0	166,2	40,8		293,4
	63. Chirurgie carcinologique et traitement adjuvant	278,3	285,7	60,7		436,9
	64. Chimiothérapie ou radiothérapie sans chirurgie	135,4	137,6	67,4		406,9
Devenir	65. En vie sans rechute ni métastase à 3 ans	825,1	758,2	331,4		919,0
	66. Apparition de métastases au cours des 3 premières années de traitement	109,9	149,5	17,1		416,0
	67. Reprise de traitement (après un arrêt d'au moins 6 mois) au cours des 3 premières années de traitement	51,5	138,1	27,3		574,6
	68. Décès dans les 3 ans	263,5	212,6	71,4		490,0

* Taux standardisé pour 1 000 habitants.

Source : SNDS (DCIR Inter Régime - PMSI MCO). Exploitation ORS-Fnors

Caractéristiques démographiques et sociales du territoire - 53#257

Typologie sociale du territoire à l'échelle communale



Comment les territoires d'études ont été bâtis ?

Notre objectif lors de la construction de ces territoires était de proposer des zones :

- suffisamment fine pour mesurer des disparités territoriales ;
- ayant des caractéristiques sociales relativement proches en leurs sein ;
- suffisamment peuplées pour disposer d'indicateurs fiables.

Les variables et analyses utilisées pour construire la typologie sociale présentée page 2 ont été mobilisées.

Les territoires ont été construits en agrégeant les communes selon leurs caractéristiques sociales en respectant la contiguïté géographique, sans contrainte de frontière administrative, et avec une taille minimale de la population fixée à environ 100 000 habitants.

411 zones différentes pouvant pour certaines être à cheval sur un ou plusieurs départements ont ainsi été définies pour la France (hors Mayotte).

Plus d'information sur la méthode de construction de la typologie : [lien rapport](#)

Sources : Insee, État civil, RP, DGFIP, Cnaf, CCMSA - Exploitation ORS-Fnors
La composition communale du territoire est disponible en cliquant [ici](#)

Répartition des communes et de la population selon les classes de la typologie sociale

Classes de typologie	Communes		Population	
	Nombre	Part (%)	Nombre	Part (%)
■ Situation sociale la plus défavorisée	0	0,0 %	0	0,0 %
■ Situation sociale défavorable	0	0,0 %	0	0,0 %
■ Situation sociale plutôt défavorable	0	0,0 %	0	0,0 %
■ Situation sociale intermédiaire moins de cadres et de professions intellectuelles supérieures, davantage de foyers non imposés, un peu moins d'allocataires du RSA et un peu plus pour l'AAH, un peu plus de jeunes peu ou pas diplômés	26	15,7 %	49 955	25,7 %
■ Situation sociale intermédiaire Davantage de cadres et de professions intellectuelles supérieures, moins de foyers non imposés, un peu plus d'allocataires du RSA et de chômeurs, un peu moins d'allocataires de l'AAH	0	0,0 %	0	0,0 %
■ Situation sociale plutôt favorable part de cadres et de professions intellectuelles supérieures les plus élevées	0	0,0 %	0	0,0 %
■ Situation sociale favorable moins de cadres et de professions intellectuelles supérieures	129	77,7 %	132 516	68,3 %
■ Situation sociale la plus favorable un peu plus de cadres et professions intellectuelles supérieures	11	6,6 %	11 676	6,0 %

Caractéristiques démographiques et sociales du territoire - 53#257



	Nom indicateur	Valeur territoire	Valeur département	Minimum en France	Graphique synthétique	Maximum en France
Caractéristiques démographiques	1. Densité de population	79,8	59,1	1,9		38 851,0
	2. Rapport de dépendance <i>(nombre de personnes âgées de moins de 15 ans et de 65 ans ou plus pour 100 personnes âgées de 15 à 64 ans)</i>	95,9	89,6	45,8		107,8
	3. Indice de vieillissement <i>(nombre de personnes âgées de 65 ans et plus pour 100 jeunes de moins de 20 ans)</i>	126,2	92,3	8,6		196,0
	4. Part des habitants de 18 ans et plus	80,0 %	77,6 %	57,5 %		86,6 %
	5. Part des habitants de 50-74 ans	35,0 %	31,3 %	13,4 %		40,1 %
	6. Part des femmes de 50-74 ans	17,9 %	15,9 %	6,4 %		21,2 %
	7. Taux d'accroissement annuel moyen de la population	0,0	0,0	-1,4		2,4
	8. Part de personnes de 60 ans et plus vivant seules à domicile	30,4 %	29,3 %	21,8 %		49,0 %
	9. Taux de fécondité des femmes de 12-20 ans	5,3	6,1	0,5		64,5
Caractéristiques sociales	10. Part de jeunes de 25-34 ans non scolarisés pas ou peu diplômés (au plus brevet des collèges)	10,0 %	11,1 %	2,6 %		50,4 %
	11. Taux d'activité des 15-64 ans	76,3 %	76,8 %	57,4 %		83,0 %
	12. Part des cadres et professions intellectuelles supérieures de 15 ans et plus ayant un emploi	10,1 %	10,3 %	7,1 %		57,3 %
	13. Part de chômeurs de 15 ans et plus (au sens du recensement)	8,3 %	7,9 %	5,9 %		35,3 %
	14. Part d'enfants de moins de 25 ans vivant dans une famille sans actif occupé	6,8 %	6,7 %	2,4 %		61,8 %
	15. Part de foyers fiscaux non imposés	57,9 %	58,5 %	30,8 %		81,3 %
	16. Taux de personnes couvertes par une allocation	45,0 %	50,0 %	24,4 %		80,4 %
	17. Taux d'allocataires du RSA	3,0 %	2,8 %	1,3 %		37,0 %
	18. Taux de personnes couvertes par le RSA	2,7 %	2,5 %	0,9 %		29,6 %
	19. Taux d'allocataires de 20-64 ans de l'AAH	4,1 %	3,1 %	0,7 %		7,7 %
	20. Part de ménages ne possédant pas de voiture	10,1 %	10,8 %	4,2 %		79,0 %
Caractéristiques environnementales	21. Part des surfaces agricoles en conversion biologiques	0,6 %	0,7 %	0,0 %		97,2 %
	22. Part des surfaces biologiques totales (certifiées bio et en conversion)	8,7 %	8,5 %	0,0 %		97,2 %
	23. Part de population du territoire vivant en zones vulnérables aux nitrates d'origine agricole	91,4 %	100,0 %	0,0 %		100,0 %
	24. Densité (pour 100 km²) d'installations classées pour la protection de l'environnement	4,8	5,0	0,0		353,2
	25. Densité d'anciens sites industriels et activités de service	12,6	35,8	0,0		10 179,4
	26. Densité de sites et sols pollués ou potentiellement pollués appelant une action des pouvoirs publics	0,4	1,0	0,0		254,7
	27. Densité de sites « Secteurs d'information sur les sols » (SIS)	0,4	1,2	0,0		169,8
	28. Part des ménages en précarité énergétique logement en 2018	19,4 %	16,9 %	5,0 %		24,9 %

Cancer du sein - 53#257

933 femmes ont eu un cancer du sein entre le 1er janvier 2018 et le 31 décembre 2022 dans le territoire

Ce territoire fait partie de la classe B des parcours des femmes présentant un cancer du sein qui se caractérise de la manière suivante : Territoires avec un diagnostic de cancer plus tardif (davantage de cancer du sein diagnostiqué invasif avec métastases synchrones), surtout traité par chimiothérapie, thérapie ciblée et mastectomie, avec des rechutes plus fréquentes qu'en moyenne en France. Au niveau socio-démographique, ces territoires sont moins densément peuplés, avec une population légèrement plus âgée et davantage précaire. Concernant l'offre de soins, on y retrouve davantage de patients ayant un médecin traitant, mais l'accès aux traitements en oncologie y est plus difficile.



	Nom indicateur	Valeur territoire*	Valeur département*	Minimum en France*	Graphique synthétique	Maximum en France*
Dépistage	29. Mammographie dans les 12 à 36 mois avant le traitement	290,3	312,8	154,4		410,0
	30. Biopsie dans l'année avant le traitement	909,1	926,9	720,2		971,3
Diagnostic	31. Cancer du sein in situ ou invasif localisé	778,1	883,6	694,3		965,8
	32. Cancer du sein avec métastases	19,8	25,2	3,2		47,4
Traitement	33. Chirurgie conservatrice	681,7	742,8	513,5		816,7
	34. Mastectomie totale	224,4	214,5	135,7		408,9
	35. Chimiothérapie conventionnelle	495,4	518,0	311,3		640,8
	36. Chimiothérapie néoadjuvante	287,0	261,9	170,4		449,6
	37. Chimiothérapie adjuvante	343,7	429,0	245,8		489,9
	38. Thérapies ciblées	161,2	161,9	100,8		235,2
	39. Radiothérapie	797,7	852,9	604,7		890,9
	40. Hormonothérapie	686,2	675,5	481,6		758,2
	41. Soins palliatifs	23,9	27,1	4,3		138,8
Devenir	42. Reconstruction mammaire après mastectomie totale	510,4	380,2	155,4		818,5
	43. Reconstruction mammaire après mastectomie totale ou partielle	248,0	179,1	137,4		870,5
	44. En vie sans rechute ni métastase à 3 ans	836,6	806,8	664,6		899,6
	45. Reprise de traitement ou apparition de métastases dans les 3 ans	64,2	99,8	45,0		191,3
	46. Décès dans les 3 ans	97,9	90,8	26,5		180,6

* Taux standardisés pour 1 000 habitants.

Sources : SNDS (DCIR Inter Régime - PMSI MCO), Exploitation ORS-Fnors

Cancer du côlon et du rectum - 53#257

815 personnes ont eu un cancer colorectal entre le 1er janvier 2018 et le 31 décembre 2022 dans le territoire

Ce territoire fait partie de la classe E des parcours des personnes présentant un cancer du côlon et du rectum qui se caractérise de la manière suivante :

Territoires avec un diagnostic de cancer tardif, surtout traité par chirurgie et un bon dépistage chez les personnes de 50 à 74 ans. Au niveau socio-démographique, ces territoires sont moins densément peuplés et la population y est plutôt favorisée. Concernant l'offre de soins, l'accès aux médecins généralistes est plus aisé dans cette classe qu'en moyenne en France.



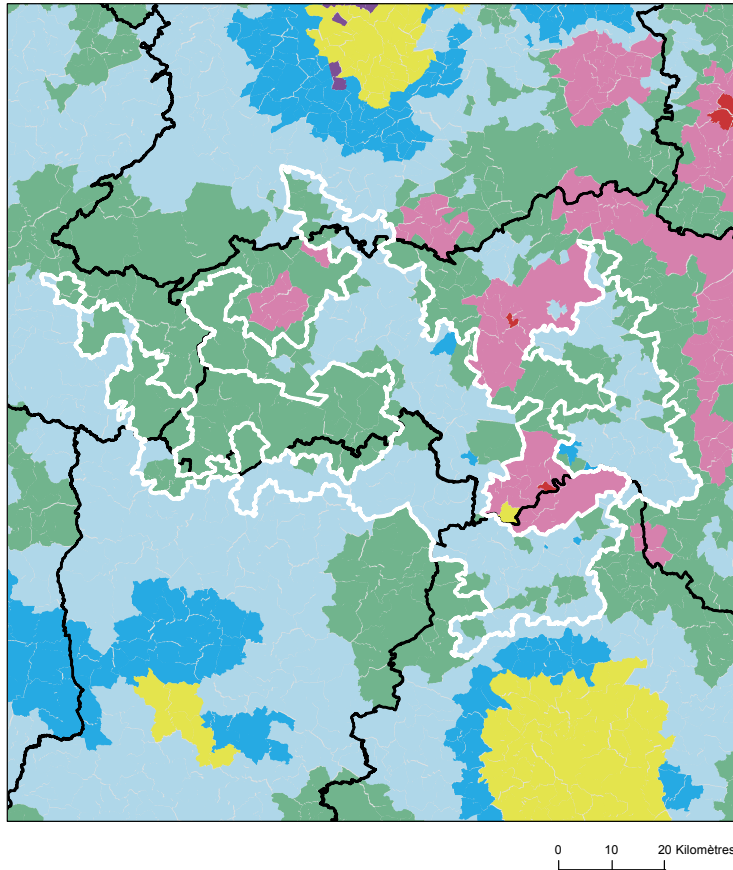
	Nom indicateur*	Valeur territoire*	Valeur département*	Minimum en France*	Graphique synthétique	Maximum en France*
Dépistage	47. Dépistage organisé dans les 30 mois avant le traitement	201,0	167,7	55,6		260,4
	48. Présence de facteurs de risques élevés de cancer colorectal	33,4	94,6	0,0		139,9
Diagnostic	49. Bilan de diagnostic et d'extension complet avant le 1er traitement	412,0	481,9	134,3		843,3
	50. Cancer in situ	214,1	63,3	7,1		500,1
	51. Cancer invasif non métastatique	542,1	660,7	306,0		796,6
	52. Cancer invasif avec métastases synchrones	243,8	276,0	140,4		512,9
	53. Autre cancer actif la même année	131,5	169,6	53,8		372,1
	54. Cancer du côlon	610,7	629,4	391,5		778,9
	55. Cancer du rectum	360,8	346,4	183,5		537,8
	56. Cancer du côlon et du rectum	28,4	24,2	4,7		143,5
Traitement	57. Parcours chirurgical en urgence	69,3	116,6	28,8		287,6
	58. Parcours chirurgical non urgent	602,5	647,7	356,9		776,1
	59. Parcours non chirurgical	328,2	235,7	149,1		591,4
	60. Exérèse endoscopique seule	219,2	141,2	33,4		523,6
	61. Chirurgie carcinologique seule	303,7	269,2	138,6		415,0
	62. Traitement néo adj et chirurgie carcinologique (avec ou sans trait adjuvant)	120,3	166,2	40,8		293,4
	63. Chirurgie carcinologique et traitement adjuvant	161,4	285,7	60,7		436,9
	64. Chimiothérapie ou radiothérapie sans chirurgie	195,0	137,6	67,4		406,9
Devenir	65. En vie sans rechute ni métastase à 3 ans	740,6	758,2	331,4		919,0
	66. Apparition de métastases au cours des 3 premières années de traitement	131,9	149,5	17,1		416,0
	67. Reprise de traitement (après un arrêt d'au moins 6 mois) au cours des 3 premières années de traitement	119,2	138,1	27,3		574,6
	68. Décès dans les 3 ans	188,1	212,6	71,4		490,0

* Taux standardisé pour 1 000 habitants.

Source : SNDS (DCIR Inter Régime - PMSI MCO). Exploitation ORS-Fnors

Caractéristiques démographiques et sociales du territoire - 53#258

Typologie sociale du territoire à l'échelle communale



Comment les territoires d'études ont été bâtis ?

Notre objectif lors de la construction de ces territoires était de proposer des zones :

- suffisamment fine pour mesurer des disparités territoriales ;
- ayant des caractéristiques sociales relativement proches en leurs sein ;
- suffisamment peuplées pour disposer d'indicateurs fiables.

Les variables et analyses utilisées pour construire la typologie sociale présentée page 2 ont été mobilisées.

Les territoires ont été construits en agrégeant les communes selon leurs caractéristiques sociales en respectant la contiguïté géographique, sans contrainte de frontière administrative, et avec une taille minimale de la population fixée à environ 100 000 habitants.

411 zones différentes pouvant pour certaines être à cheval sur un ou plusieurs départements ont ainsi été définies pour la France (hors Mayotte).

Plus d'information sur la méthode de construction de la typologie : [lien rapport](#)

Sources : Insee, État civil, RP, DGFIP, Cnaf, CCMSA - Exploitation ORS-Fnors
La composition communale du territoire est disponible en cliquant [ici](#)

Répartition des communes et de la population selon les classes de la typologie sociale

Classes de typologie	Communes		Population	
	Nombre	Part (%)	Nombre	Part (%)
Situation sociale la plus défavorisée	0	0,0 %	0	0,0 %
Situation sociale défavorable	0	0,0 %	0	0,0 %
Situation sociale plutôt défavorable	0	0,0 %	0	0,0 %
Situation sociale intermédiaire moins de cadres et de professions intellectuelles supérieures, davantage de foyers non imposés, un peu moins d'allocataires du RSA et un peu plus pour l'AAH, un peu plus de jeunes peu ou pas diplômés	80	33,3 %	40 991	38,0 %
Situation sociale intermédiaire Davantage de cadres et de professions intellectuelles supérieures, moins de foyers non imposés, un peu plus d'allocataires du RSA et de chômeurs, un peu moins d'allocataires de l'AAH	0	0,0 %	0	0,0 %
Situation sociale plutôt favorable part de cadres et de professions intellectuelles supérieures les plus élevées	0	0,0 %	0	0,0 %
Situation sociale favorable moins de cadres et de professions intellectuelles supérieures	154	64,2 %	65 599	60,9 %
Situation sociale la plus favorable un peu plus de cadres et professions intellectuelles supérieures	6	2,5 %	1 174	1,1 %

Caractéristiques démographiques et sociales du territoire - 53#258



	Nom indicateur	Valeur territoire	Valeur département	Minimum en France	Graphique synthétique	Maximum en France
Caractéristiques démographiques	1. Densité de population	31,9	59,1	1,9		38 851,0
	2. Rapport de dépendance <i>(nombre de personnes âgées de moins de 15 ans et de 65 ans ou plus pour 100 personnes âgées de 15 à 64 ans)</i>	93,4	89,6	45,8		107,8
	3. Indice de vieillissement <i>(nombre de personnes âgées de 65 ans et plus pour 100 jeunes de moins de 20 ans)</i>	116,5	92,3	8,6		196,0
	4. Part des habitants de 18 ans et plus	79,3 %	77,6 %	57,5 %		86,6 %
	5. Part des habitants de 50-74 ans	34,7 %	31,3 %	13,4 %		40,1 %
	6. Part des femmes de 50-74 ans	17,2 %	15,9 %	6,4 %		21,2 %
	7. Taux d'accroissement annuel moyen de la population	-0,4	0,0	-1,4		2,4
	8. Part de personnes de 60 ans et plus vivant seules à domicile	28,4 %	29,3 %	21,8 %		49,0 %
	9. Taux de fécondité des femmes de 12-20 ans	4,4	6,1	0,5		64,5
Caractéristiques sociales	10. Part de jeunes de 25-34 ans non scolarisés pas ou peu diplômés (au plus brevet des collèges)	10,4 %	11,1 %	2,6 %		50,4 %
	11. Taux d'activité des 15-64 ans	76,6 %	76,8 %	57,4 %		83,0 %
	12. Part des cadres et professions intellectuelles supérieures de 15 ans et plus ayant un emploi	8,2 %	10,3 %	7,1 %		57,3 %
	13. Part de chômeurs de 15 ans et plus (au sens du recensement)	9,1 %	7,9 %	5,9 %		35,3 %
	14. Part d'enfants de moins de 25 ans vivant dans une famille sans actif occupé	6,4 %	6,7 %	2,4 %		61,8 %
	15. Part de foyers fiscaux non imposés	62,3 %	58,5 %	30,8 %		81,3 %
	16. Taux de personnes couvertes par une allocation	44,1 %	50,0 %	24,4 %		80,4 %
	17. Taux d'allocataires du RSA	3,1 %	2,8 %	1,3 %		37,0 %
	18. Taux de personnes couvertes par le RSA	2,7 %	2,5 %	0,9 %		29,6 %
	19. Taux d'allocataires de 20-64 ans de l'AAH	2,7 %	3,1 %	0,7 %		7,7 %
	20. Part de ménages ne possédant pas de voiture	7,4 %	10,8 %	4,2 %		79,0 %
Caractéristiques environnementales	21. Part des surfaces agricoles en conversion biologiques	0,7 %	0,7 %	0,0 %		97,2 %
	22. Part des surfaces biologiques totales (certifiées bio et en conversion)	8,7 %	8,5 %	0,0 %		97,2 %
	23. Part de population du territoire vivant en zones vulnérables aux nitrates d'origine agricole	98,9 %	100,0 %	0,0 %		100,0 %
	24. Densité (pour 100 km²) d'installations classées pour la protection de l'environnement	2,9	5,0	0,0		353,2
	25. Densité d'anciens sites industriels et activités de service	10,3	35,8	0,0		10 179,4
	26. Densité de sites et sols pollués ou potentiellement pollués appelant une action des pouvoirs publics	0,4	1,0	0,0		254,7
	27. Densité de sites « Secteurs d'information sur les sols » (SIS)	0,6	1,2	0,0		169,8
	28. Part des ménages en précarité énergétique logement en 2018	22,1 %	16,9 %	5,0 %		24,9 %

Cancer du sein - 53#258

447 femmes ont eu un cancer du sein entre le 1er janvier 2018 et le 31 décembre 2022 dans le territoire

Ce territoire fait partie de la classe E des parcours des femmes présentant un cancer du sein qui se caractérise de la manière suivante : Territoires avec un diagnostic de cancer relativement tardif, surtout traité par chirurgie conservatrice, radiothérapie, hormonothérapie et chimiothérapie adjuvante, avec des rechutes moins fréquentes qu'en moyenne en France. Au niveau socio-démographique, ces territoires sont moins densément peuplés, la population y est plutôt vieillissante et socialement favorisée. Concernant l'offre de soin, l'accès aux médecins généralistes est plutôt aisé, mais le temps d'accès à un centre de radiodiagnostic y est plus long qu'en moyenne en France.



	Nom indicateur	Valeur territoire*	Valeur département*	Minimum en France*	Graphique synthétique	Maximum en France*
Dépistage	29. Mammographie dans les 12 à 36 mois avant le traitement	348,5	312,8	154,4		410,0
	30. Biopsie dans l'année avant le traitement	943,6	926,9	720,2		971,3
Diagnostic	31. Cancer du sein in situ ou invasif localisé	823,3	883,6	694,3		965,8
	32. Cancer du sein avec métastases	22,9	25,2	3,2		47,4
Traitement	33. Chirurgie conservatrice	719,7	742,8	513,5		816,7
	34. Mastectomie totale	273,3	214,5	135,7		408,9
	35. Chimiothérapie conventionnelle	488,1	518,0	311,3		640,8
	36. Chimiothérapie néoadjuvante	238,4	261,9	170,4		449,6
	37. Chimiothérapie adjuvante	389,7	429,0	245,8		489,9
	38. Thérapies ciblées	140,1	161,9	100,8		235,2
	39. Radiothérapie	816,1	852,9	604,7		890,9
	40. Hormonothérapie	716,9	675,5	481,6		758,2
	41. Soins palliatifs	29,0	27,1	4,3		138,8
Devenir	42. Reconstruction mammaire après mastectomie totale	348,7	380,2	155,4		818,5
	43. Reconstruction mammaire après mastectomie totale ou partielle	182,8	179,1	137,4		870,5
	44. En vie sans rechute ni métastase à 3 ans	879,8	806,8	664,6		899,6
	45. Reprise de traitement ou apparition de métastases dans les 3 ans	56,6	99,8	45,0		191,3
	46. Décès dans les 3 ans	57,9	90,8	26,5		180,6

* Taux standardisés pour 1 000 habitants.

Sources : SNDS (DCIR Inter Régime - PMSI MCO), Exploitation ORS-Fnors

Cancer du côlon et du rectum - 53#258

394 personnes ont eu un cancer colorectal entre le 1er janvier 2018 et le 31 décembre 2022 dans le territoire

Ce territoire fait partie de la classe A des parcours des personnes présentant un cancer du côlon et du rectum qui se caractérise de la manière suivante :
Territoires avec moins de parcours chirurgicaux et des rechutes moins fréquentes qu'en moyenne en France. Au niveau socio-démographique, ces territoires sont relativement vieillissants et moins densément peuplés. Concernant l'offre de soins, l'accès aux traitements en cancérologie y est légèrement plus difficile qu'en moyenne en France.



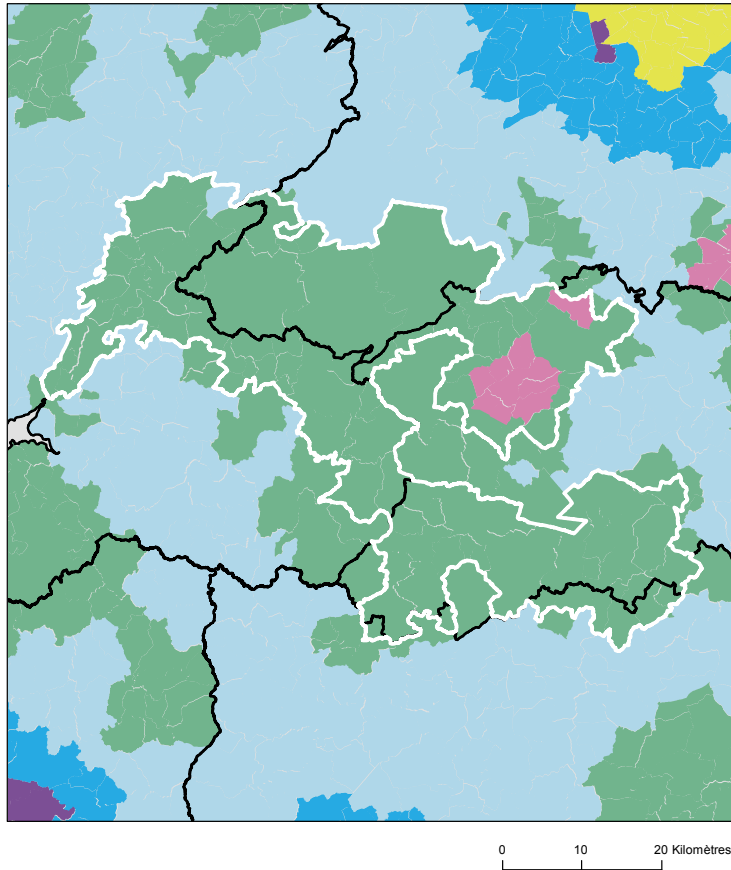
	Nom indicateur*	Valeur territoire*	Valeur département*	Minimum en France*	Graphique synthétique	Maximum en France*
Dépistage	47. Dépistage organisé dans les 30 mois avant le traitement	164,2	167,7	55,6		260,4
	48. Présence de facteurs de risques élevés de cancer colorectal	122,6	94,6	0,0		139,9
Diagnostic	49. Bilan de diagnostic et d'extension complet avant le 1er traitement	196,1	481,9	134,3		843,3
	50. Cancer in situ	123,1	63,3	7,1		500,1
	51. Cancer invasif non métastatique	465,8	660,7	306,0		796,6
	52. Cancer invasif avec métastases synchrones	411,1	276,0	140,4		512,9
	53. Autre cancer actif la même année	118,4	169,6	53,8		372,1
	54. Cancer du côlon	632,1	629,4	391,5		778,9
	55. Cancer du rectum	354,6	346,4	183,5		537,8
	56. Cancer du côlon et du rectum	13,3	24,2	4,7		143,5
Traitement	57. Parcours chirurgical en urgence	83,8	116,6	28,8		287,6
	58. Parcours chirurgical non urgent	433,4	647,7	356,9		776,1
	59. Parcours non chirurgical	482,8	235,7	149,1		591,4
	60. Exérèse endoscopique seule	231,6	141,2	33,4		523,6
	61. Chirurgie carcinologique seule	204,4	269,2	138,6		415,0
	62. Traitement néo adj et chirurgie carcinologique (avec ou sans trait adjuvant)	109,6	166,2	40,8		293,4
	63. Chirurgie carcinologique et traitement adjuvant	172,9	285,7	60,7		436,9
	64. Chimiothérapie ou radiothérapie sans chirurgie	281,5	137,6	67,4		406,9
Devenir	65. En vie sans rechute ni métastase à 3 ans	862,1	758,2	331,4		919,0
	66. Apparition de métastases au cours des 3 premières années de traitement	78,7	149,5	17,1		416,0
	67. Reprise de traitement (après un arrêt d'au moins 6 mois) au cours des 3 premières années de traitement	58,6	138,1	27,3		574,6
	68. Décès dans les 3 ans	279,7	212,6	71,4		490,0

* Taux standardisé pour 1 000 habitants.

Source : SINDS (DCIR Inter Régime - PMSI MCO). Exploitation ORS-Fnors

Caractéristiques démographiques et sociales du territoire - 53#260

Typologie sociale du territoire à l'échelle communale



Comment les territoires d'études ont été bâtis ?

Notre objectif lors de la construction de ces territoires était de proposer des zones :

- suffisamment fine pour mesurer des disparités territoriales ;
- ayant des caractéristiques sociales relativement proches en leurs sein ;
- suffisamment peuplées pour disposer d'indicateurs fiables.

Les variables et analyses utilisées pour construire la typologie sociale présentée page 2 ont été mobilisées.

Les territoires ont été construits en agrégeant les communes selon leurs caractéristiques sociales en respectant la contiguïté géographique, sans contrainte de frontière administrative, et avec une taille minimale de la population fixée à environ 100 000 habitants.

411 zones différentes pouvant pour certaines être à cheval sur un ou plusieurs départements ont ainsi été définies pour la France (hors Mayotte).

Plus d'information sur la méthode de construction de la typologie : [lien rapport](#)

Sources : Insee, État civil, RP, DGFIP, Cnaf, CCMSA - Exploitation ORS-Fnors
La composition communale du territoire est disponible en cliquant [ici](#)

Répartition des communes et de la population selon les classes de la typologie sociale

Classes de typologie	Communes		Population	
	Nombre	Part (%)	Nombre	Part (%)
Situation sociale la plus défavorisée	0	0,0 %	0	0,0 %
Situation sociale défavorable	10	9,2 %	25 557	21,1 %
Situation sociale plutôt défavorable	0	0,0 %	0	0,0 %
Situation sociale intermédiaire moins de cadres et de professions intellectuelles supérieures, davantage de foyers non imposés, un peu moins d'allocataires du RSA et un peu plus pour l'AAH, un peu plus de jeunes peu ou pas diplômés	98	89,9 %	95 498	78,7 %
Situation sociale intermédiaire Davantage de cadres et de professions intellectuelles supérieures, moins de foyers non imposés, un peu plus d'allocataires du RSA et de chômeurs, un peu moins d'allocataires de l'AAH	0	0,0 %	0	0,0 %
Situation sociale plutôt favorable part de cadres et de professions intellectuelles supérieures les plus élevées	0	0,0 %	0	0,0 %
Situation sociale favorable moins de cadres et de professions intellectuelles supérieures	1	0,9 %	286	0,2 %
Situation sociale la plus favorable un peu plus de cadres et professions intellectuelles supérieures	0	0,0 %	0	0,0 %

Caractéristiques démographiques et sociales du territoire - 53#260



	Nom indicateur	Valeur territoire	Valeur département	Minimum en France	Graphique synthétique	Maximum en France
Caractéristiques démographiques	1. Densité de population	61,1	59,1	1,9		38 851,0
	2. Rapport de dépendance <i>(nombre de personnes âgées de moins de 15 ans et de 65 ans ou plus pour 100 personnes âgées de 15 à 64 ans)</i>	94,7	89,6	45,8		107,8
	3. Indice de vieillissement <i>(nombre de personnes âgées de 65 ans et plus pour 100 jeunes de moins de 20 ans)</i>	133,2	92,3	8,6		196,0
	4. Part des habitants de 18 ans et plus	80,9 %	77,6 %	57,5 %		86,6 %
	5. Part des habitants de 50-74 ans	35,7 %	31,3 %	13,4 %		40,1 %
	6. Part des femmes de 50-74 ans	18,2 %	15,9 %	6,4 %		21,2 %
	7. Taux d'accroissement annuel moyen de la population	-0,4	0,0	-1,4		2,4
	8. Part de personnes de 60 ans et plus vivant seules à domicile	30,8 %	29,3 %	21,8 %		49,0 %
	9. Taux de fécondité des femmes de 12-20 ans	8,5	6,1	0,5		64,5
Caractéristiques sociales	10. Part de jeunes de 25-34 ans non scolarisés pas ou peu diplômés (au plus brevet des collèges)	12,8 %	11,1 %	2,6 %		50,4 %
	11. Taux d'activité des 15-64 ans	74,3 %	76,8 %	57,4 %		83,0 %
	12. Part des cadres et professions intellectuelles supérieures de 15 ans et plus ayant un emploi	7,8 %	10,3 %	7,1 %		57,3 %
	13. Part de chômeurs de 15 ans et plus (au sens du recensement)	10,3 %	7,9 %	5,9 %		35,3 %
	14. Part d'enfants de moins de 25 ans vivant dans une famille sans actif occupé	5,5 %	6,7 %	2,4 %		61,8 %
	15. Part de foyers fiscaux non imposés	62,3 %	58,5 %	30,8 %		81,3 %
	16. Taux de personnes couvertes par une allocation	45,4 %	50,0 %	24,4 %		80,4 %
	17. Taux d'allocataires du RSA	4,3 %	2,8 %	1,3 %		37,0 %
	18. Taux de personnes couvertes par le RSA	4,0 %	2,5 %	0,9 %		29,6 %
	19. Taux d'allocataires de 20-64 ans de l'AAH	4,2 %	3,1 %	0,7 %		7,7 %
	20. Part de ménages ne possédant pas de voiture	12,0 %	10,8 %	4,2 %		79,0 %
Caractéristiques environnementales	21. Part des surfaces agricoles en conversion biologiques	0,6 %	0,7 %	0,0 %		97,2 %
	22. Part des surfaces biologiques totales (certifiées bio et en conversion)	6,9 %	8,5 %	0,0 %		97,2 %
	23. Part de population du territoire vivant en zones vulnérables aux nitrates d'origine agricole	100,0 %	100,0 %	0,0 %		100,0 %
	24. Densité (pour 100 km²) d'installations classées pour la protection de l'environnement	3,9	5,0	0,0		353,2
	25. Densité d'anciens sites industriels et activités de service	8,0	35,8	0,0		10 179,4
	26. Densité de sites et sols pollués ou potentiellement pollués appelant une action des pouvoirs publics	0,8	1,0	0,0		254,7
	27. Densité de sites « Secteurs d'information sur les sols » (SIS)	0,6	1,2	0,0		169,8
	28. Part des ménages en précarité énergétique logement en 2018	22,3 %	16,9 %	5,0 %		24,9 %

Cancer du sein - 53#260

614 femmes ont eu un cancer du sein entre le 1er janvier 2018 et le 31 décembre 2022 dans le territoire

Ce territoire fait partie de la classe E des parcours des femmes présentant un cancer du sein qui se caractérise de la manière suivante : Territoires avec un diagnostic de cancer relativement tardif, surtout traité par chirurgie conservatrice, radiothérapie, hormonothérapie et chimiothérapie adjuvante, avec des rechutes moins fréquentes qu'en moyenne en France. Au niveau socio-démographique, ces territoires sont moins densément peuplés, la population y est plutôt vieillissante et socialement favorisée. Concernant l'offre de soin, l'accès aux médecins généralistes est plutôt aisé, mais le temps d'accès à un centre de radiodiagnostic y est plus long qu'en moyenne en France.



	Nom indicateur	Valeur territoire*	Valeur département*	Minimum en France*	Graphique synthétique	Maximum en France*
Dépistage	29. Mammographie dans les 12 à 36 mois avant le traitement	350,1	312,8	154,4		410,0
	30. Biopsie dans l'année avant le traitement	945,9	926,9	720,2		971,3
Diagnostic	31. Cancer du sein in situ ou invasif localisé	855,4	883,6	694,3		965,8
	32. Cancer du sein avec métastases	14,8	25,2	3,2		47,4
Traitement	33. Chirurgie conservatrice	739,4	742,8	513,5		816,7
	34. Mastectomie totale	247,3	214,5	135,7		408,9
	35. Chimiothérapie conventionnelle	489,9	518,0	311,3		640,8
	36. Chimiothérapie néoadjuvante	262,2	261,9	170,4		449,6
	37. Chimiothérapie adjuvante	344,1	429,0	245,8		489,9
	38. Thérapies ciblées	128,5	161,9	100,8		235,2
	39. Radiothérapie	816,3	852,9	604,7		890,9
	40. Hormonothérapie	735,7	675,5	481,6		758,2
	41. Soins palliatifs	18,9	27,1	4,3		138,8
Devenir	42. Reconstruction mammaire après mastectomie totale	401,9	380,2	155,4		818,5
	43. Reconstruction mammaire après mastectomie totale ou partielle	166,0	179,1	137,4		870,5
	44. En vie sans rechute ni métastase à 3 ans	837,7	806,8	664,6		899,6
	45. Reprise de traitement ou apparition de métastases dans les 3 ans	98,6	99,8	45,0		191,3
	46. Décès dans les 3 ans	63,7	90,8	26,5		180,6

* Taux standardisés pour 1 000 habitants.

Sources : SNDS (DCIR Inter Régime - PMSI MCO), Exploitation ORS-Fnors

Cancer du côlon et du rectum - 53#260

530 personnes ont eu un cancer colorectal entre le 1er janvier 2018 et le 31 décembre 2022 dans le territoire

Ce territoire fait partie de la classe E des parcours des personnes présentant un cancer du côlon et du rectum qui se caractérise de la manière suivante :

Territoires avec un diagnostic de cancer tardif, surtout traité par chirurgie et un bon dépistage chez les personnes de 50 à 74 ans. Au niveau socio-démographique, ces territoires sont moins densément peuplés et la population y est plutôt favorisée. Concernant l'offre de soins, l'accès aux médecins généralistes est plus aisé dans cette classe qu'en moyenne en France.



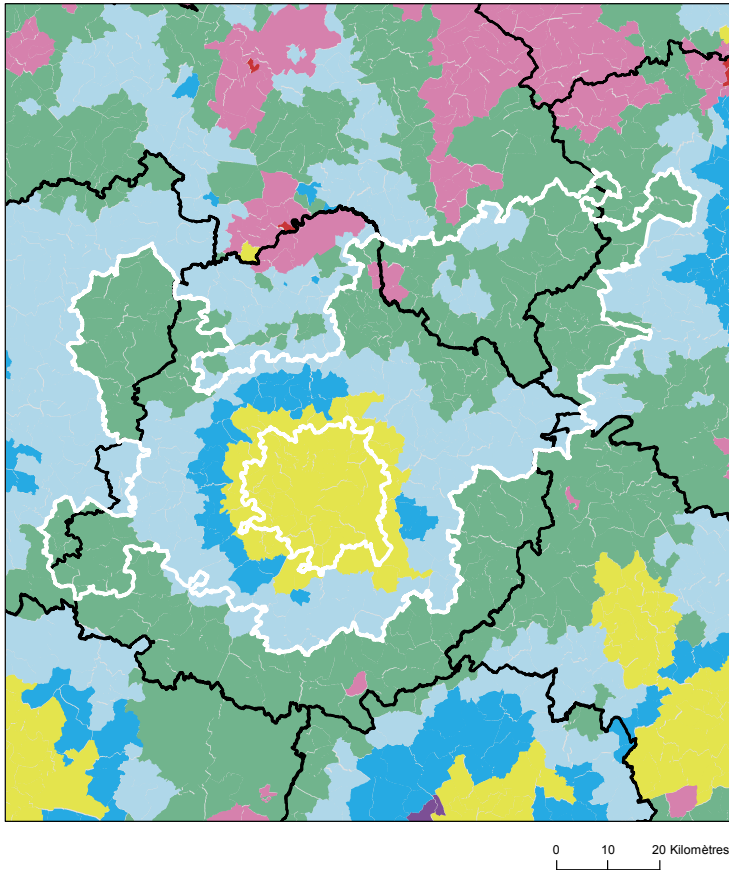
	Nom indicateur*	Valeur territoire*	Valeur département*	Minimum en France*	Graphique synthétique	Maximum en France*
Dépistage	47. Dépistage organisé dans les 30 mois avant le traitement	194,1	167,7	55,6		260,4
	48. Présence de facteurs de risques élevés de cancer colorectal	76,5	94,6	0,0		139,9
Diagnostic	49. Bilan de diagnostic et d'extension complet avant le 1er traitement	214,4	481,9	134,3		843,3
	50. Cancer in situ	216,4	63,3	7,1		500,1
	51. Cancer invasif non métastatique	506,6	660,7	306,0		796,6
	52. Cancer invasif avec métastases synchrones	276,9	276,0	140,4		512,9
	53. Autre cancer actif la même année	108,1	169,6	53,8		372,1
	54. Cancer du côlon	456,3	629,4	391,5		778,9
	55. Cancer du rectum	463,9	346,4	183,5		537,8
	56. Cancer du côlon et du rectum	79,9	24,2	4,7		143,5
Traitement	57. Parcours chirurgical en urgence	149,5	116,6	28,8		287,6
	58. Parcours chirurgical non urgent	631,5	647,7	356,9		776,1
	59. Parcours non chirurgical	219,0	235,7	149,1		591,4
	60. Exérèse endoscopique seule	171,8	141,2	33,4		523,6
	61. Chirurgie carcinologique seule	299,0	269,2	138,6		415,0
	62. Traitement néo adj et chirurgie carcinologique (avec ou sans trait adjuvant)	188,2	166,2	40,8		293,4
	63. Chirurgie carcinologique et traitement adjuvant	208,1	285,7	60,7		436,9
	64. Chimiothérapie ou radiothérapie sans chirurgie	132,9	137,6	67,4		406,9
Devenir	65. En vie sans rechute ni métastase à 3 ans	655,7	758,2	331,4		919,0
	66. Apparition de métastases au cours des 3 premières années de traitement	185,0	149,5	17,1		416,0
	67. Reprise de traitement (après un arrêt d'au moins 6 mois) au cours des 3 premières années de traitement	187,0	138,1	27,3		574,6
	68. Décès dans les 3 ans	240,8	212,6	71,4		490,0

* Taux standardisé pour 1 000 habitants.

Source : SINDS (DCIR Inter Régime - PMSI MCO). Exploitation ORS-Fnors

Caractéristiques démographiques et sociales du territoire - 53#430

Typologie sociale du territoire à l'échelle communale



Comment les territoires d'études ont été bâtis ?

Notre objectif lors de la construction de ces territoires était de proposer des zones :

- suffisamment fine pour mesurer des disparités territoriales ;
- ayant des caractéristiques sociales relativement proches en leurs sein ;
- suffisamment peuplées pour disposer d'indicateurs fiables.

Les variables et analyses utilisées pour construire la typologie sociale présentée page 2 ont été mobilisées.

Les territoires ont été construits en agrégeant les communes selon leurs caractéristiques sociales en respectant la contiguïté géographique, sans contrainte de frontière administrative, et avec une taille minimale de la population fixée à environ 100 000 habitants.

411 zones différentes pouvant pour certaines être à cheval sur un ou plusieurs départements ont ainsi été définies pour la France (hors Mayotte).

Plus d'information sur la méthode de construction de la typologie : [lien rapport](#)

Sources : Insee, État civil, RP, DGFIP, Cnaf, CCMSA - Exploitation ORS-Fnors
La composition communale du territoire est disponible en cliquant [ici](#)

Répartition des communes et de la population selon les classes de la typologie sociale

Classes de typologie	Communes		Population	
	Nombre	Part (%)	Nombre	Part (%)
Situation sociale la plus défavorisée	0	0,0 %	0	0,0 %
Situation sociale défavorable	4	1,4 %	5 788	2,2 %
Situation sociale plutôt défavorable	0	0,0 %	0	0,0 %
Situation sociale intermédiaire moins de cadres et de professions intellectuelles supérieures, davantage de foyers non imposés, un peu moins d'allocataires du RSA et un peu plus pour l'AAH, un peu plus de jeunes peu ou pas diplômés	127	43,6 %	110 995	41,2 %
Situation sociale intermédiaire Davantage de cadres et de professions intellectuelles supérieures, moins de foyers non imposés, un peu plus d'allocataires du RSA et de chômeurs, un peu moins d'allocataires de l'AAH	28	9,6 %	41 571	15,4 %
Situation sociale plutôt favorable part de cadres et de professions intellectuelles supérieures les plus élevées	0	0,0 %	0	0,0 %
Situation sociale favorable moins de cadres et de professions intellectuelles supérieures	103	35,4 %	79 749	29,6 %
Situation sociale la plus favorable un peu plus de cadres et professions intellectuelles supérieures	29	10,0 %	30 979	11,5 %

Caractéristiques démographiques et sociales du territoire - 53#430



	Nom indicateur	Valeur territoire	Valeur département	Minimum en France	Graphique synthétique	Maximum en France
Caractéristiques démographiques	1. Densité de population	51,3	59,1	1,9		38 851,0
	2. Rapport de dépendance <i>(nombre de personnes âgées de moins de 15 ans et de 65 ans ou plus pour 100 personnes âgées de 15 à 64 ans)</i>	88,3	89,6	45,8		107,8
	3. Indice de vieillissement <i>(nombre de personnes âgées de 65 ans et plus pour 100 jeunes de moins de 20 ans)</i>	95,6	92,3	8,6		196,0
	4. Part des habitants de 18 ans et plus	78,0 %	77,6 %	57,5 %		86,6 %
	5. Part des habitants de 50-74 ans	32,3 %	31,3 %	13,4 %		40,1 %
	6. Part des femmes de 50-74 ans	16,2 %	15,9 %	6,4 %		21,2 %
	7. Taux d'accroissement annuel moyen de la population	-0,3	0,0	-1,4		2,4
	8. Part de personnes de 60 ans et plus vivant seules à domicile	28,9 %	29,3 %	21,8 %		49,0 %
	9. Taux de fécondité des femmes de 12-20 ans	5,0	6,1	0,5		64,5
Caractéristiques sociales	10. Part de jeunes de 25-34 ans non scolarisés pas ou peu diplômés (au plus brevet des collèges)	12,0 %	11,1 %	2,6 %		50,4 %
	11. Taux d'activité des 15-64 ans	77,2 %	76,8 %	57,4 %		83,0 %
	12. Part des cadres et professions intellectuelles supérieures de 15 ans et plus ayant un emploi	8,6 %	10,3 %	7,1 %		57,3 %
	13. Part de chômeurs de 15 ans et plus (au sens du recensement)	9,0 %	7,9 %	5,9 %		35,3 %
	14. Part d'enfants de moins de 25 ans vivant dans une famille sans actif occupé	7,0 %	6,7 %	2,4 %		61,8 %
	15. Part de foyers fiscaux non imposés	58,6 %	58,5 %	30,8 %		81,3 %
	16. Taux de personnes couvertes par une allocation	46,9 %	50,0 %	24,4 %		80,4 %
	17. Taux d'allocataires du RSA	3,1 %	2,8 %	1,3 %		37,0 %
	18. Taux de personnes couvertes par le RSA	2,7 %	2,5 %	0,9 %		29,6 %
	19. Taux d'allocataires de 20-64 ans de l'AAH	2,6 %	3,1 %	0,7 %		7,7 %
	20. Part de ménages ne possédant pas de voiture	10,3 %	10,8 %	4,2 %		79,0 %
Caractéristiques environnementales	21. Part des surfaces agricoles en conversion biologiques	0,5 %	0,7 %	0,0 %		97,2 %
	22. Part des surfaces biologiques totales (certifiées bio et en conversion)	6,0 %	8,5 %	0,0 %		97,2 %
	23. Part de population du territoire vivant en zones vulnérables aux nitrates d'origine agricole	100,0 %	100,0 %	0,0 %		100,0 %
	24. Densité (pour 100 km²) d'installations classées pour la protection de l'environnement	4,0	5,0	0,0		353,2
	25. Densité d'anciens sites industriels et activités de service	21,5	35,8	0,0		10 179,4
	26. Densité de sites et sols pollués ou potentiellement pollués appelant une action des pouvoirs publics	0,5	1,0	0,0		254,7
	27. Densité de sites « Secteurs d'information sur les sols » (SIS)	1,1	1,2	0,0		169,8
	28. Part des ménages en précarité énergétique logement en 2018	19,7 %	16,9 %	5,0 %		24,9 %

Cancer du sein - 53#430

471 femmes ont eu un cancer du sein entre le 1er janvier 2018 et le 31 décembre 2022 dans le territoire

Ce territoire fait partie de la classe B des parcours des femmes présentant un cancer du sein qui se caractérise de la manière suivante : Territoires avec un diagnostic de cancer plus tardif (davantage de cancer du sein diagnostiqué invasif avec métastases synchrones), surtout traité par chimiothérapie, thérapie ciblée et mastectomie, avec des rechutes plus fréquentes qu'en moyenne en France. Au niveau socio-démographique, ces territoires sont moins densément peuplés, avec une population légèrement plus âgée et davantage précaire. Concernant l'offre de soins, on y retrouve davantage de patients ayant un médecin traitant, mais l'accès aux traitements en oncologie y est plus difficile.



	Nom indicateur	Valeur territoire*	Valeur département*	Minimum en France*	Graphique synthétique	Maximum en France*
Dépistage	29. Mammographie dans les 12 à 36 mois avant le traitement	324,7	312,8	154,4		410,0
	30. Biopsie dans l'année avant le traitement	951,7	926,9	720,2		971,3
Diagnostic	31. Cancer du sein in situ ou invasif localisé	820,2	883,6	694,3		965,8
	32. Cancer du sein avec métastases	16,7	25,2	3,2		47,4
Traitement	33. Chirurgie conservatrice	698,7	742,8	513,5		816,7
	34. Mastectomie totale	281,9	214,5	135,7		408,9
	35. Chimiothérapie conventionnelle	527,5	518,0	311,3		640,8
	36. Chimiothérapie néoadjuvante	263,3	261,9	170,4		449,6
	37. Chimiothérapie adjuvante	433,2	429,0	245,8		489,9
	38. Thérapies ciblées	175,1	161,9	100,8		235,2
	39. Radiothérapie	829,7	852,9	604,7		890,9
	40. Hormonothérapie	667,0	675,5	481,6		758,2
	41. Soins palliatifs	32,7	27,1	4,3		138,8
Devenir	42. Reconstruction mammaire après mastectomie totale	252,5	380,2	155,4		818,5
	43. Reconstruction mammaire après mastectomie totale ou partielle	148,4	179,1	137,4		870,5
	44. En vie sans rechute ni métastase à 3 ans	829,8	806,8	664,6		899,6
	45. Reprise de traitement ou apparition de métastases dans les 3 ans	99,8	99,8	45,0		191,3
	46. Décès dans les 3 ans	66,2	90,8	26,5		180,6

* Taux standardisés pour 1 000 habitants.

Sources : SNDS (DCIR Inter Régime - PMSI MCO), Exploitation ORS-Fnors

Cancer du côlon et du rectum - 53#430

343 personnes ont eu un cancer colorectal entre le 1er janvier 2018 et le 31 décembre 2022 dans le territoire

Ce territoire fait partie de la classe E des parcours des personnes présentant un cancer du côlon et du rectum qui se caractérise de la manière suivante :

Territoires avec un diagnostic de cancer tardif, surtout traité par chirurgie et un bon dépistage chez les personnes de 50 à 74 ans. Au niveau socio-démographique, ces territoires sont moins densément peuplés et la population y est plutôt favorisée. Concernant l'offre de soins, l'accès aux médecins généralistes est plus aisé dans cette classe qu'en moyenne en France.



	Nom indicateur*	Valeur territoire*	Valeur département*	Minimum en France*	Graphique synthétique	Maximum en France*
Dépistage	47. Dépistage organisé dans les 30 mois avant le traitement	170,0	167,7	55,6		260,4
	48. Présence de facteurs de risques élevés de cancer colorectal	35,7	94,6	0,0		139,9
Diagnostic	49. Bilan de diagnostic et d'extension complet avant le 1er traitement	376,4	481,9	134,3		843,3
	50. Cancer in situ	89,6	63,3	7,1		500,1
	51. Cancer invasif non métastatique	567,1	660,7	306,0		796,6
	52. Cancer invasif avec métastases synchrones	343,3	276,0	140,4		512,9
	53. Autre cancer actif la même année	176,7	169,6	53,8		372,1
	54. Cancer du côlon	599,1	629,4	391,5		778,9
	55. Cancer du rectum	372,6	346,4	183,5		537,8
	56. Cancer du côlon et du rectum	28,3	24,2	4,7		143,5
Traitement	57. Parcours chirurgical en urgence	97,3	116,6	28,8		287,6
	58. Parcours chirurgical non urgent	656,3	647,7	356,9		776,1
	59. Parcours non chirurgical	246,4	235,7	149,1		591,4
	60. Exérèse endoscopique seule	120,1	141,2	33,4		523,6
	61. Chirurgie carcinologique seule	269,7	269,2	138,6		415,0
	62. Traitement néo adj et chirurgie carcinologique (avec ou sans trait adjuvant)	175,7	166,2	40,8		293,4
	63. Chirurgie carcinologique et traitement adjuvant	253,5	285,7	60,7		436,9
	64. Chimiothérapie ou radiothérapie sans chirurgie	181,0	137,6	67,4		406,9
Devenir	65. En vie sans rechute ni métastase à 3 ans	755,9	758,2	331,4		919,0
	66. Apparition de métastases au cours des 3 premières années de traitement	200,8	149,5	17,1		416,0
	67. Reprise de traitement (après un arrêt d'au moins 6 mois) au cours des 3 premières années de traitement	123,8	138,1	27,3		574,6
	68. Décès dans les 3 ans	186,0	212,6	71,4		490,0

* Taux standardisé pour 1 000 habitants.

Source : SNDS (DCIR Inter Régime - PMSI MCO). Exploitation ORS-Fnors

Définitions des indicateurs

	Indicateur	Définition / Formule	Année / Source
Caractéristiques démographiques	1. Densité de population	Nombre d'habitants par km ²	2021, Insee - Recensement de population
	2. Rapport de dépendance	Nombre de personnes de moins de 15 ans et de 65 ans et plus pour 100 personnes âgées de 15 à 64 ans	2021, Insee - Recensement de population
	3. Indice de vieillissement	Nombre de personnes âgées de 65 ans et plus pour 100 jeunes de moins de 20 ans	2021, Insee - Recensement de population
	4. Part des habitants de 18 ans et plus (%)	Pourcentage d'habitants de 18 ans et plus	2021, Insee - Recensement de population
	5. Part des habitants de 50-74 ans (%)	Pourcentage d'habitants de 50 à 74 ans	2021, Insee - Recensement de population
	6. Part des femmes de 50-74 ans (%)	Pourcentage de femmes de 50 à 74 ans	2021, Insee - Recensement de population
	7. Taux d'accroissement annuel moyen de la population (%)	Variation annuelle moyenne de la population	2012-2021, Insee - Recensement de population
	8. Part de personnes de 60 ans et plus vivant seules à domicile (%)	Pourcentage de personnes de 60 ans et plus vivant seules	2021, Insee - Recensement de population
	9. Taux de fécondité des femmes de 12-20 ans	Nombre d'enfants pour 10 000 femmes de 12 à 20 ans	2018-2022, Insee - État-Civil
Caractéristiques sociales	10. Part de jeunes de 25-34 ans non scolarisés pas ou peu diplômés (%)	Pourcentage de jeunes de 25-34 ans non scolarisés au plus le brevet des collèges	2021, Insee - Recensement de population
	11. Taux d'activité des 15-64 ans (%)	Pourcentage de personnes de 15 à 64 ans actives	2021, Insee - Recensement de population
	12. Part de cadres et professions intellectuelles supérieures de 15 ans et plus ayant un emploi (%)	Pourcentage de cadres et professions intellectuelles supérieures de 15 ans et plus ayant un emploi	2021, Insee - Recensement de population
	13. Taux de chômage des 15 ans et plus (%)	Pourcentage de chômeurs de 15 ans et plus (au sens du recensement)	2021, Insee - Recensement de population
	14. Part d'enfants de moins de 25 ans vivant dans une famille sans actif occupé (%)	Pourcentage d'enfants de moins de 25 ans vivant dans une famille sans actif occupé	2021, Insee - Recensement de population
	15. Part de foyers fiscaux non imposés (%)	Pourcentage de foyers fiscaux non imposés	2021, DGFIP – Insee - Recensement de population
	16. Taux de personnes couvertes par une allocation (%)	Pourcentage de personnes couvertes par une allocation	Décembre 2023, Cnaf – CCMSA – Insee - Recensement de population
	17. Taux d'allocataires du RSA	Pour 100 personnes de 25 à 64 ans	Décembre 2023, Cnaf – CCMSA – Insee - Recensement de population
	18. Taux de personnes couvertes par le RSA (%)	Pourcentage de personnes couvertes par le RSA	Décembre 2023, Cnaf – CCMSA – Insee - Recensement de population
	19. Taux d'allocataires de l'AAH	Pour 100 personnes de 20 à 64 ans	Décembre 2023, Cnaf – CCMSA – Insee - Recensement de population
	20. Part de ménages ne possédant pas de voiture (%)	Pourcentage de ménages ne possédant pas de voiture	2021, Insee - Recensement de population
Caractéristiques environnementales	21. Part de surfaces biologiques en conversion (%)	Part de surfaces C1 + C2 + C3	2023, Agence BIO, Agreste – recensement agricole
	22. Part de surfaces biologiques totales (%)	Part de surfaces certifiées bio et en conversion	2023, Agence BIO, Agreste – recensement agricole
	23. Part de population du territoire vivant en zones vulnérables aux nitrates d'origine agricole (%)	Pourcentage de population en zones vulnérables	2021, Système d'information sur l'eau
	24. Densité d'Installations Classées pour la Protection de l'Environnement (ICPE)	Nombre pour 100 km ²	2024, Ministère de la Transition Écologique et BRGM
	25. Densité d'anciens sites industriels et activités de service (BASIAS)	Nombre pour 100 km ²	2023, Ministère de la Transition Écologique et BRGM
	26. Densité de sites et sols pollués ou potentiellement pollués appelant une action des pouvoirs publics (BASOL)	Nombre pour 100 km ²	2023, Ministère de la Transition Écologique et BRGM
	27. Densité de sites Secteurs d'Information sur les Sols (SIS)	Nombre pour 100 km ²	2024, Ministère de la Transition Écologique et BRGM
	28. Part des ménages en précarité énergétique logement (%)	Pourcentage de ménages en précarité énergétique	2021, Observatoire national de la précarité énergétique

Méthodologie

L'analyse des vulnérabilités sociales, environnementales et de l'accès aux soins face aux cancers s'appuie sur une approche territoriale multidimensionnelle. Cette méthodologie permet d'identifier les inégalités de santé et de caractériser les besoins spécifiques de chaque territoire.

Les données utilisées proviennent du Système national des données de santé (SNDS), de l'INSEE et de diverses bases relatives aux caractéristiques de la population, à l'offre de soins et aux expositions environnementales. L'ensemble de ces sources permet une analyse exhaustive des déterminants de santé.

L'approche méthodologique s'articule autour de trois axes principaux :

- les vulnérabilités sociales (niveau de revenu, emploi, éducation),
- les vulnérabilités environnementales (exposition aux polluants, qualité de l'air, proximité d'installations industrielles),
- et l'accessibilité aux soins (densité médicale, temps d'accès, offre de prévention).

Les indicateurs ont été sélectionnés en fonction de leur pertinence scientifique et de leur disponibilité à l'échelle territoriale. Chaque indicateur fait l'objet d'une standardisation, permettant des comparaisons entre territoires ainsi qu'avec les références départementales, régionales et nationales.

Les analyses portent spécifiquement sur trois types de cancers : le cancer du sein, le cancer colorectal et le cancer du pancréas. Ces pathologies ont été choisies en raison de leur prévalence et de l'existence de programmes de dépistage organisé ou de recommandations de surveillance.

Pour chaque territoire, les données sont présentées sous forme de profils comparatifs, incluant les valeurs locales, départementales, régionales et nationales. Cette approche permet d'identifier les spécificités territoriales et de situer chaque territoire dans un contexte géographique élargi.

L'analyse territoriale repose sur deux niveaux géographiques : le niveau départemental et celui des territoires statistiques d'étude développés dans le cadre de ce projet. Cette double approche autorise une analyse fine des disparités infradépartementales tout en conservant une vision d'ensemble.

Les données présentées correspondent à la période la plus récente disponible au moment de l'étude. Les sources et millésimes sont précisés pour chaque indicateur. Une attention particulière a été portée à la cohérence temporelle des analyses.

L'interprétation des résultats doit tenir compte des spécificités méthodologiques de chaque indicateur : définitions, modes de calcul, populations de référence. Les valeurs manquantes ou non disponibles sont signalées par la mention « N.D. » (Non Disponible).

Cette approche s'inscrit dans les orientations de la stratégie décennale de lutte contre les cancers 2021-2030, et notamment dans son 4^e axe, qui vise à s'assurer que les progrès bénéficient à tous, en luttant contre les inégalités territoriales et sociales de santé.

Les résultats de cette analyse territoriale constituent un outil d'aide à la décision pour les acteurs locaux de santé publique. Ils permettent d'identifier les territoires prioritaires et d'adapter les actions de prévention et de prise en charge aux besoins spécifiques identifiés.

Ce travail a été réalisé par un groupe de professionnels issus de plusieurs Observatoires régionaux de la santé, en collaboration avec la Fédération nationale des observatoires régionaux de la santé, et grâce au soutien de l'Institut national du cancer.



Rapport complet : Axe 1



Rapport complet : Axe 2

Ce travail a été rendu possible grâce au financement de l'Institut national du cancer 2022 - 2025

