

Vulnérabilités sociales, environnementales et d'accès aux soins face aux cancers

Meuse

INTRODUCTION

Dans la stratégie décennale de lutte contre les cancers 2021-2030, le 4^e axe vise à s'assurer que les progrès bénéficient à tous. Il s'agit en particulier de « *lutter contre les inégalités par une approche pragmatique et adaptée aux différentes populations* ». L'objectif de cette fiche action est de « *garantir l'accessibilité à la prévention primaire et secondaire et l'accès aux soins pour les personnes les plus vulnérables ; protéger les plus vulnérables et leur entourage contre les conséquences de la maladie* » et de « *mieux identifier et tenir compte des différentes vulnérabilités dans la politique de lutte contre le cancer* ».

Parmi l'ensemble des facteurs intervenant dans la survenue des différents cancers et leurs évolutions plusieurs questions peuvent être abordées. Comment les inégalités sociales sont un déterminant de la survenue des cancers ? ont un impact sur l'accès à la prévention et au dépistage ? peuvent impacter les parcours de soins des personnes avec cancer ? ont un impact sur la survie des personnes atteintes d'un cancer ? Mais également comment les inégalités territoriales ont un effet sur les parcours des personnes atteintes de cancer ? ou comment les inégalités environnementales peuvent agir comme déterminants de survenue des cancers ?

Depuis de nombreuses années, les travaux réalisés par la Fédération nationale des observatoires régionaux de la santé (Fnors) et par le réseau des ORS dans les régions et au niveau national documentent l'impact des inégalités sociales et territoriales sur l'état de santé de la population en France.

Forts de cette expérience, la Fnors et le réseau des ORS ont souhaité s'inscrire dans les orientations de la stratégie décennale de lutte contre les cancers et ont proposé de contribuer à la connaissance de l'impact des inégalités territoriales, sociales et environnementales de santé sur la survenue des cancers et les parcours de soins.

OBJECTIF DE LA FICHE

Cette fiche vise à décrire les caractéristiques de chaque territoire composant le département au regard des indicateurs de vulnérabilités sociales et environnementales, d'accès à la prévention et aux soins, et de parcours de soins pour les cancers du sein et colorectal.

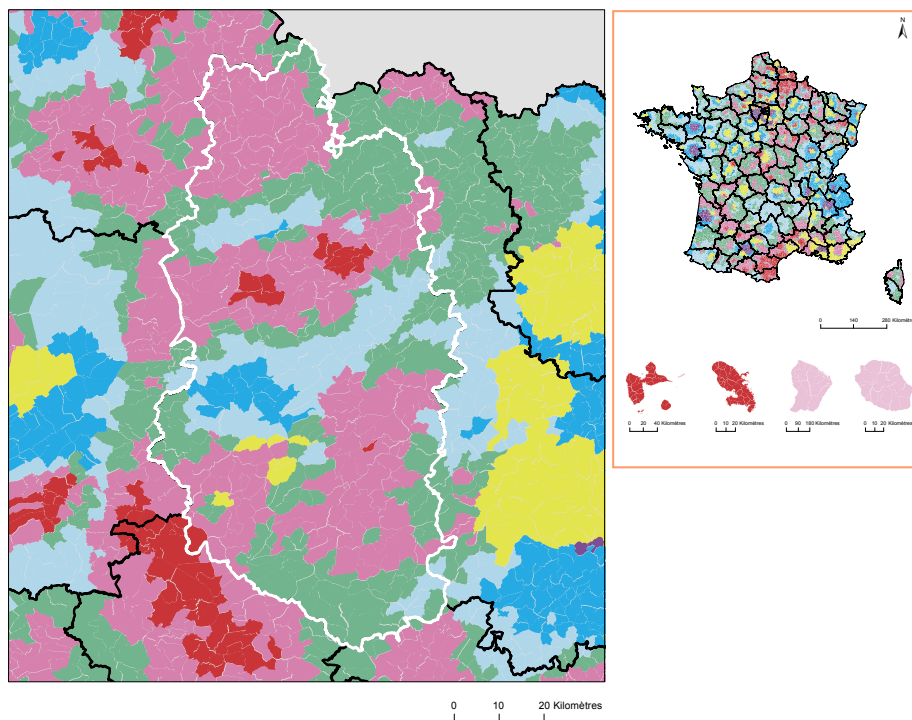
Pour le cancer du pancréas, les indicateurs ne sont présentés qu'au niveau du département du fait d'effectifs insuffisants.

PRÉSENTATION DU PROJET

Ce travail a été réalisé par un groupe de professionnels, médecins, statisticiens, démographes... issus de plusieurs Observatoires régionaux de la santé en mobilisant les données du Système national des données de santé et des différentes bases de données sur les caractéristiques de la population, l'offre de soins et les expositions environnementales.

Caractéristiques démographiques et sociales du département

Typologie sociale du département à l'échelle communale











Les indicateurs pris en compte pour établir cette typologie sociale :

- Taux de fécondité des femmes de 12-20 ans (2016 - 2022) ;
- Part de jeunes de 25-34 ans non scolarisés pas ou peu diplômés (2021) ;
- Part de cadres et professions intellectuelles supérieures de 15 ans et plus ayant un emploi (2021) ;
- Taux de chômage des 15 ans et plus (au sens du recensement) (2021) ;
- Part de foyers fiscaux non imposés (2022) ;
- Taux d'allocataires du RSA (2022) ;
- Taux d'allocataires de 20-64 ans de l'AAH (2022).

Plus d'information sur la méthode de construction de la typologie : [lien rapport](#)

Sources : Insee, État civil, RP, DGFIP, Cnaf, CCMSA - Exploitation ORS-Fnors

Répartition des communes et de la population selon les classes de la typologie sociale

Classes de typologie	Communes		Population	
	Nombre	Part (%)	Nombre	Part (%)
 Situation sociale la plus défavorisée	15	3,0	4 795	2,6
 Situation sociale défavorable	215	43,2	121 041	66,6
 Situation sociale plutôt défavorable	0	0,0	0	0,0
 Situation sociale intermédiaire <i>moins de cadres et de professions intellectuelles supérieures, davantage de foyers non imposés, un peu moins d'allocataires du RSA et un peu plus pour l'AAH, un peu plus de jeunes peu ou pas diplômés</i>	165	33,1	40 545	22,3
 Situation sociale intermédiaire <i>D'avantage de cadres et de professions intellectuelles supérieures, moins de foyers non imposés, un peu plus d'allocataires du RSA et de chômeurs, un peu moins d'allocataires de l'AAH</i>	6	1,2	1 717	0,9
 Situation sociale plutôt favorable <i>part de cadres et de professions intellectuelles supérieures les plus élevées</i>	0	0,0	0	0,0
 Situation sociale favorable <i>moins de cadres et de professions intellectuelles supérieures</i>	82	16,5	11 871	6,5
 Situation sociale la plus favorable <i>un peu plus de cadres et professions intellectuelles supérieures</i>	15	3,0	1 825	1,0



Caractéristiques démographiques et sociales du département

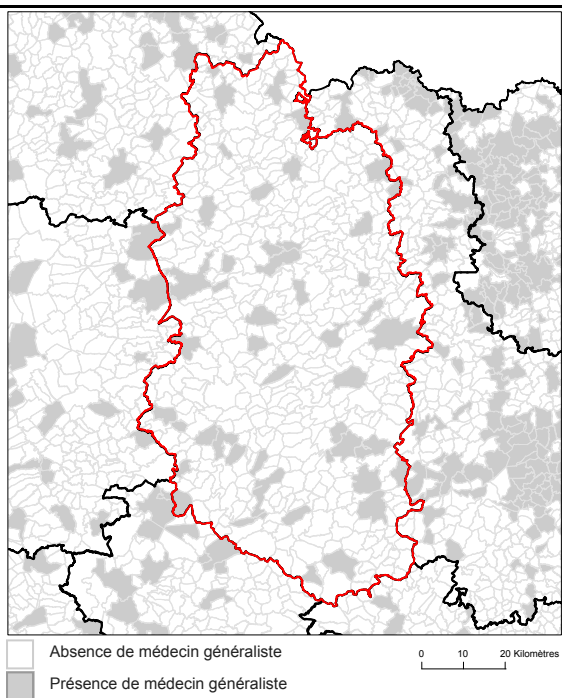


	Nom indicateur	Valeur département	Valeur Région	Minimum en France	Graphique synthétique	Maximum en France
Caractéristiques démographiques	1. Densité de population	29,3	96,8	3,4		20 238,2
	2. Rapport de dépendance <i>(nombre de personnes âgées de moins de 15 ans et de 65 ans ou plus pour 100 personnes âgées de 15 à 64 ans)</i>	85,4	77,1	56,0		97,1
	3. Indice de vieillissement <i>(nombre de personnes âgées de 65 ans et plus pour 100 jeunes de moins de 20 ans)</i>	107,9	90,7	14,3		170,5
	4. Part des habitants de 18 ans et plus	79,8 %	79,6 %	61,7 %		84,0 %
	5. Part des habitants de 50-74 ans	34,3 %	31,5 %	16,5 %		38,8 %
	6. Part des femmes de 50-74 ans	17,2 %	16,3 %	8,4 %		20,1 %
	7. Taux d'accroissement annuel moyen de la population	-0,6	0,0	-0,8		1,9
	8. Part de personnes de 60 ans et plus vivant seules à domicile	31,7 %	30,7 %	25,7 %		42,6 %
	9. Taux de fécondité des femmes de 12-20 ans	8,3	6,3	2,2		52,1
Caractéristiques sociales	10. Part de jeunes de 25-34 ans non scolarisés pas ou peu diplômés (au plus brevet des collèges)	12,5 %	12,4 %	4,7 %		42,9 %
	11. Taux d'activité des 15-64 ans	74,2 %	74,3 %	63,9 %		80,7 %
	12. Part des cadres et professions intellectuelles supérieures de 15 ans et plus ayant un emploi	9,0 %	14,7 %	8,9 %		49,7 %
	13. Part de chômeurs de 15 ans et plus (au sens du recensement)	11,6 %	11,9 %	7,3 %		30,8 %
	14. Part d'enfants de moins de 25 ans vivant dans une famille sans actif occupé	10,7 %	12,4 %	5,8 %		54,2 %
	15. Part de foyers fiscaux non imposés	59,8 %	56,0 %	38,4 %		77,3 %
	16. Taux de personnes couvertes par une allocation	44,0 %	46,0 %	37,1 %		77,0 %
	17. Taux d'allocataires du RSA	5,6 %	5,5 %	2,1 %		28,0 %
	18. Taux de personnes couvertes par le RSA	5,0 %	5,1 %	1,7 %		24,7 %
	19. Taux d'allocataires de 20-64 ans de l'AAH	3,8 %	3,3 %	1,8 %		7,5 %
	20. Part de ménages ne possédant pas de voiture	13,3 %	15,8 %	7,7 %		68,2 %
Caractéristiques environnementales	21. Part des surfaces agricoles en conversion biologiques	0,4 %	0,6 %	0,0 %		8,6 %
	22. Part des surfaces biologiques totales (certifiées bio et en conversion)	6,3 %	7,6 %	0,0 %		40,8 %
	23. Part de population du territoire vivant en zones vulnérables aux nitrates d'origine agricole	100,0 %	85,8 %	0,0 %		100,0 %
	24. Densité (pour 100 km²) d'installations classées pour la protection de l'environnement	3,0	8,1	0,2		128,1
	25. Densité d'anciens sites industriels et activités de service	21,6	34,7	0,0		2 711,1
	26. Densité de sites et sols pollués ou potentiellement pollués appelant une action des pouvoirs publics	0,4	1,9	0,0		1 502,8
	27. Densité de sites « Secteurs d'information sur les sols » (SIS)	0,3	0,6	0,0		70,0
	28. Part des ménages en précarité énergétique logement en 2018	23,1 %	17,6 %	6,5 %		25,1 %



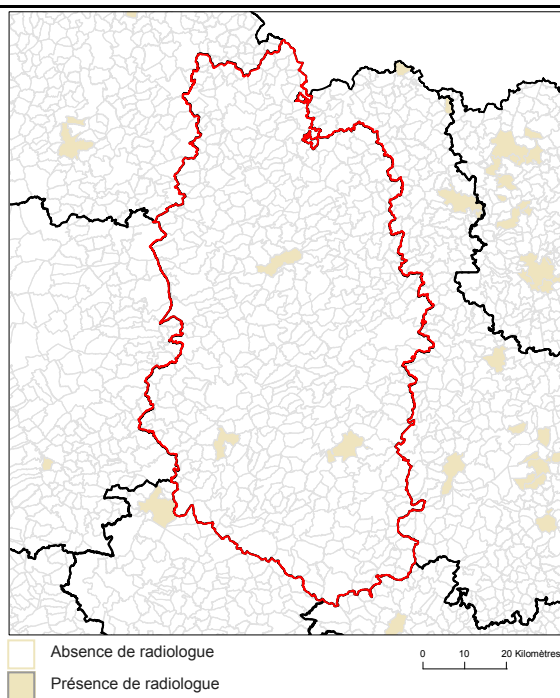
Offre de soin

Localisation des médecins généralistes



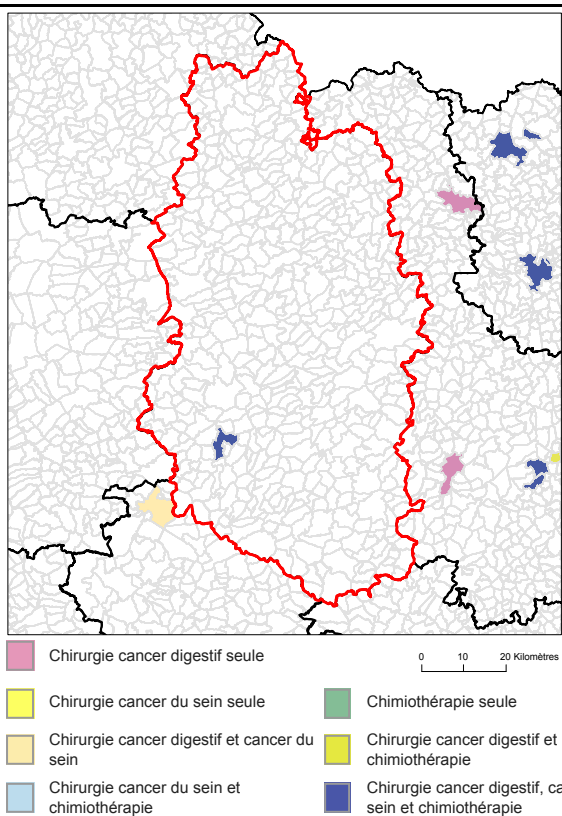
Source : RPPS au 1er janvier 2023, Traitements Drees et Fnors

Localisation des radiologues



Source : RPPS au 1er janvier 2023, Traitements Drees et Fnors

Localisation des établissements autorisés : chirurgie cancer digestifs, chirurgie cancer du sein, chimiothérapie



Source : Base ARHGOS au 14 mars 2024 - INCa, Exploitation Fnors

Part de la population selon les temps d'accès aux différents services (%)

	Moins de 15 min	15 à 29 min	30 à 59 min	1h et plus
Médecins généralistes	97,5	2,5	0,0	0,0
Radiologues	43,2	37,4	19,4	0,0
Centre autorisé chirurgie cancers du sein	18,1	13,5	58,9	9,5
Centre autorisé chirurgie cancers digestifs	17,7	22,0	54,1	6,2
Centre autorisé chimiothérapie	15,5	15,6	59,1	9,8

Sources : RPPS au 1er janvier 2023, Traitements Drees et Fnors, INCa 2024, Metric-OSRM, Exploitation Fnors



766 femmes ont eu un cancer du sein entre le 1er janvier 2018 et le 31 décembre 2022
dans le département



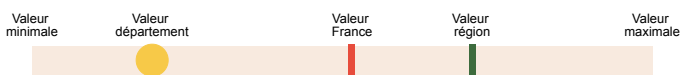
	Nom indicateur	Valeur département*	Valeur région*	Minimum en France*	Graphique synthétique	Maximum en France*
Dépistage	29. Mammographie dans les 12 à 36 mois avant le traitement	301,6	310,7	173,1		358,6
	30. Biopsie dans l'année avant le traitement	828,5	914,2	751,6		956,1
Diagnostic	31. Cancer du sein in situ ou invasif localisé	818,9	823,4	745,2		944,3
	32. Cancer du sein avec métastases	33,3	23,1	9,0		37,6
Traitement	33. Chirurgie conservatrice	704,3	664,2	529,4		780,9
	34. Mastectomie totale	282,1	297,0	175,2		379,4
	35. Chimio-thérapie conventionnelle	469,0	466,9	363,9		635,6
	36. Chimio-thérapie néoadjuvante	217,3	250,1	203,1		420,2
	37. Chimio-thérapie adjuvante	445,2	377,4	269,4		445,2
	38. Thérapies ciblées	168,5	158,9	108,0		206,9
	39. Radiothérapie	820,2	777,0	604,4		860,0
	40. Hormonothérapie	711,6	681,5	488,0		755,3
	41. Soins palliatifs	139,2	28,7	10,8		139,2
	Devenir	42. Reconstruction mammaire après mastectomie totale (dans les 3 ans)	294,1	402,0	276,3	
43. Reconstruction mammaire après mastectomie totale ou partielle (dans les 3 ans)		204,8	303,4	155,1		677,7
44. En vie sans rechute ni métastase à 3 ans		841,4	816,4	684,8		910,2
45. Reprise de traitement ou apparition de métastases dans les 3 ans		72,5	99,4	45,6		155,4
46. Décès dans les 3 ans		76,1	77,3	34,1		147,5

* Taux standardisés pour 1 000 habitants.

Sources : SNDS (DCIR Inter Régime - PMSI MCO), Exploitation ORS-Fnors

Cancer du côlon et du rectum

654 personnes ont eu un cancer colorectal entre le 1er janvier 2018 et le 31 décembre 2022 dans le département



	Nom indicateur	Valeur département*	Valeur région*	Minimum en France*	Graphique synthétique	Maximum en France*
Dépistage	47. Dépistage organisé dans les 30 mois avant le traitement	148,3	176,5	66,1		212,7
	48. Présence de facteurs de risques élevés de cancer colorectal	112,6	58,9	7,2		112,6
Diagnostic	49. Bilan de diagnostic et d'extension complet avant le 1er traitement	314,9	426,9	194,5		623,7
	50. Cancer in situ	18,9	111,8	12,8		428,1
	51. Cancer invasif non métastatique	727,6	564,9	345,9		727,6
	52. Cancer invasif avec métastases synchrones	253,5	323,3	199,8		464,5
	53. Autre cancer actif la même année	211,1	162,8	77,9		319,4
	54. Cancer du côlon	616,9	593,7	541,5		740,3
	55. Cancer du rectum	336,3	356,4	213,2		433,1
	56. Cancer du côlon et du rectum	46,8	49,9	12,3		91,9
	Traitement	57. Parcours chirurgical en urgence	93,9	115,7	39,2	
58. Parcours chirurgical non urgent		540,2	586,5	481,0		687,3
59. Parcours non chirurgical		366,0	297,8	195,8		400,1
60. Exérèse endoscopique seule		201,9	195,4	44,8		428,3
61. Chirurgie carcinologique seule		270,1	257,4	171,1		357,3
62. Traitement néo adj et chirurgie carcinologique (avec ou sans trait adjuvant)		198,7	149,3	72,9		232,5
63. Chirurgie carcinologique et traitement adjuvant		155,5	229,9	148,9		324,2
64. Chimiothérapie ou radiothérapie sans chirurgie		173,8	166,7	84,8		356,8
Devenir	65. En vie sans rechute ni métastase à 3 ans	793,6	746,9	653,9		879,0
	66. Apparition de métastases au cours des 3 premières années de traitement	94,1	144,1	50,8		230,3
	67. Reprise de traitement (après un arrêt d'au moins 6 mois) au cours des 3 premières années de traitement	137,4	142,2	46,7		236,0
	68. Décès dans les 3 ans	205,0	214,5	133,2		328,2

* Taux standardisés pour 1 000 habitants.

Source : SNDS (DCIR Inter Régime - PMSI MCO). Exploitation ORS-Fnors

264 personnes ont eu un cancer du pancréas entre le 1er janvier 2018 et le 31 décembre 2022 dans le département



	Nom indicateur	Valeur département*	Valeur région*	Minimum en France*	Graphique synthétique	Maximum en France*
Diagnostic	69. Niveau de gravité au diagnostic élevé (<i>métastases synchrones</i>)	645,5	504,7	232,6		645,5
Traitement	70. Pas de traitement (<i>ni chirurgie, ni chimiothérapie</i>)	236,7	268,2	176,4		465,7
	71. Chimiothérapie seule**	812,6	520,8	288,8		816,6
	72. Chimiothérapie néoadjuvante et chirurgie thérapeutique**	27,8	123,6	14,5		274,3
	73. Chirurgie thérapeutique et chimiothérapie adjuvante**	74,1	124,5	29,9		329,1
Devenir	74. Décès dans les 3 mois après le diagnostic	222,5	211,9	123,0		331,0
	75. Décès dans les 3 à 6 mois après le diagnostic	121,4	99,8	27,7		290,6
	76. Décès dans les 6 à 12 mois après le diagnostic	235,0	148,8	73,0		322,1
	77. Décès plus d'un an après le diagnostic	53,4	81,1	13,0		159,2

* Taux standardisés pour 1 000 habitants.

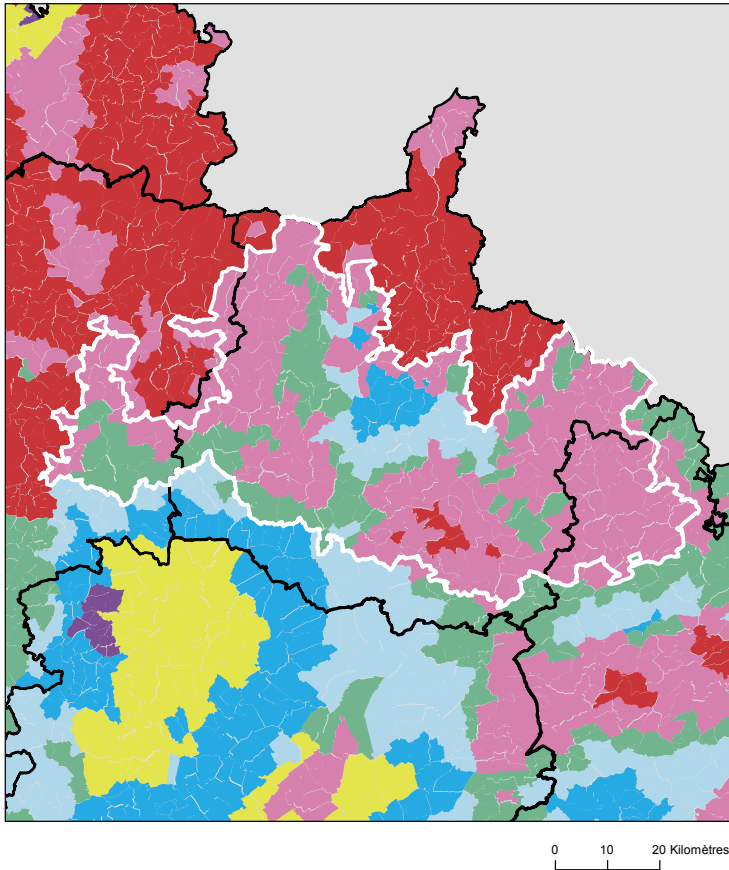
** Parmi les patients ayant eu un traitement

Source : SNDS (DCIR Inter Régime - PMSI MCO). Exploitation ORS-Fnors



Caractéristiques démographiques et sociales du territoire - 55#235

Typologie sociale du territoire à l'échelle communale



Comment les territoires d'études ont été bâtis ?

Notre objectif lors de la construction de ces territoires était de proposer des zones :

- suffisamment fine pour mesurer des disparités territoriales ;
- ayant des caractéristiques sociales relativement proches en leurs sein ;
- suffisamment peuplées pour disposer d'indicateurs fiables.

Les variables et analyses utilisées pour construire la typologie sociale présentée page 2 ont été mobilisées.

Les territoires ont été construits en agrégeant les communes selon leurs caractéristiques sociales en respectant la contiguïté géographique, sans contrainte de frontière administrative, et avec une taille minimale de la population fixée à environ 100 000 habitants.

411 zones différentes pouvant pour certaines être à cheval sur un ou plusieurs départements ont ainsi été définies pour la France (hors Mayotte).

Plus d'information sur la méthode de construction de la typologie : [lien rapport](#)

Sources : Insee, État civil, RP, DGFIP, Cnaf, CCMSA - Exploitation ORS-Fnors
La composition communale du territoire est disponible en cliquant [ici](#)

Répartition des communes et de la population selon les classes de la typologie sociale

Classes de typologie	Communes		Population	
	Nombre	Part (%)	Nombre	Part (%)
Situation sociale la plus défavorisée	8	2,1 %	1 219	1,0 %
Situation sociale défavorable	246	64,9 %	85 436	70,7 %
Situation sociale plutôt défavorable	0	0,0 %	0	0,0 %
Situation sociale intermédiaire moins de cadres et de professions intellectuelles supérieures, davantage de foyers non imposés, un peu moins d'allocataires du RSA et un peu plus pour l'AAH, un peu plus de jeunes peu ou pas diplômés	76	20,1 %	24 410	20,2 %
Situation sociale intermédiaire Davantage de cadres et de professions intellectuelles supérieures, moins de foyers non imposés, un peu plus d'allocataires du RSA et de chômeurs, un peu moins d'allocataires de l'AAH	0	0,0 %	0	0,0 %
Situation sociale plutôt favorable part de cadres et de professions intellectuelles supérieures les plus élevées	0	0,0 %	0	0,0 %
Situation sociale favorable moins de cadres et de professions intellectuelles supérieures	29	7,7 %	5 853	4,8 %
Situation sociale la plus favorable un peu plus de cadres et professions intellectuelles supérieures	20	5,3 %	3 977	3,3 %



Caractéristiques démographiques et sociales du territoire - 55#235



	Nom indicateur	Valeur territoire	Valeur département	Minimum en France	Graphique synthétique	Maximum en France
Caractéristiques démographiques	1. Densité de population	28,2	29,3	1,9		38 851,0
	2. Rapport de dépendance <i>(nombre de personnes âgées de moins de 15 ans et de 65 ans ou plus pour 100 personnes âgées de 15 à 64 ans)</i>	84,3	85,4	45,8		107,8
	3. Indice de vieillissement <i>(nombre de personnes âgées de 65 ans et plus pour 100 jeunes de moins de 20 ans)</i>	92,3	107,9	8,6		196,0
	4. Part des habitants de 18 ans et plus	78,0 %	79,8 %	57,5 %		86,6 %
	5. Part des habitants de 50-74 ans	33,2 %	34,3 %	13,4 %		40,1 %
	6. Part des femmes de 50-74 ans	16,6 %	17,2 %	6,4 %		21,2 %
	7. Taux d'accroissement annuel moyen de la population	-0,3	-0,6	-1,4		2,4
	8. Part de personnes de 60 ans et plus vivant seules à domicile	30,0 %	31,7 %	21,8 %		49,0 %
	9. Taux de fécondité des femmes de 12-20 ans	7,7	8,3	0,5		64,5
Caractéristiques sociales	10. Part de jeunes de 25-34 ans non scolarisés pas ou peu diplômés (au plus brevet des collèges)	14,0 %	12,5 %	2,6 %		50,4 %
	11. Taux d'activité des 15-64 ans	74,9 %	74,2 %	57,4 %		83,0 %
	12. Part des cadres et professions intellectuelles supérieures de 15 ans et plus ayant un emploi	7,1 %	9,0 %	7,1 %		57,3 %
	13. Part de chômeurs de 15 ans et plus (au sens du recensement)	12,0 %	11,6 %	5,9 %		35,3 %
	14. Part d'enfants de moins de 25 ans vivant dans une famille sans actif occupé	11,9 %	10,7 %	2,4 %		61,8 %
	15. Part de foyers fiscaux non imposés	63,2 %	59,8 %	30,8 %		81,3 %
	16. Taux de personnes couvertes par une allocation	47,0 %	44,0 %	24,4 %		80,4 %
	17. Taux d'allocataires du RSA	4,9 %	5,6 %	1,3 %		37,0 %
	18. Taux de personnes couvertes par le RSA	4,4 %	5,0 %	0,9 %		29,6 %
	19. Taux d'allocataires de 20-64 ans de l'AAH	3,5 %	3,8 %	0,7 %		7,7 %
	20. Part de ménages ne possédant pas de voiture	11,5 %	13,3 %	4,2 %		79,0 %
Caractéristiques environnementales	21. Part des surfaces agricoles en conversion biologiques	0,4 %	0,4 %	0,0 %		97,2 %
	22. Part des surfaces biologiques totales (certifiées bio et en conversion)	6,0 %	6,3 %	0,0 %		97,2 %
	23. Part de population du territoire vivant en zones vulnérables aux nitrates d'origine agricole	86,8 %	100,0 %	0,0 %		100,0 %
	24. Densité (pour 100 km²) d'installations classées pour la protection de l'environnement	2,7	3,0	0,0		353,2
	25. Densité d'anciens sites industriels et activités de service	10,0	21,6	0,0		10 179,4
	26. Densité de sites et sols pollués ou potentiellement pollués appelant une action des pouvoirs publics	0,5	0,4	0,0		254,7
	27. Densité de sites « Secteurs d'information sur les sols » (SIS)	0,1	0,3	0,0		169,8
	28. Part des ménages en précarité énergétique logement en 2018	23,0 %	23,1 %	5,0 %		24,9 %



Cancer du sein - 55#235

489 femmes ont eu un cancer du sein entre le 1er janvier 2018 et le 31 décembre 2022 dans le territoire

Ce territoire fait partie de la classe E des parcours des femmes présentant un cancer du sein qui se caractérise de la manière suivante : Territoires avec un diagnostic de cancer relativement tardif, surtout traité par chirurgie conservatrice, radiothérapie, hormonothérapie et chimiothérapie adjuvante, avec des rechutes moins fréquentes qu'en moyenne en France. Au niveau socio-démographique, ces territoires sont moins densément peuplés, la population y est plutôt vieillissante et socialement favorisée. Concernant l'offre de soin, l'accès aux médecins généralistes est plutôt aisé, mais le temps d'accès à un centre de radiodiagnostic y est plus long qu'en moyenne en France.



	Nom indicateur	Valeur territoire*	Valeur département*	Minimum en France*	Graphique synthétique	Maximum en France*
Dépistage	29. Mammographie dans les 12 à 36 mois avant le traitement	320,1	301,6	154,4		410,0
	30. Biopsie dans l'année avant le traitement	929,9	828,5	720,2		971,3
Diagnostic	31. Cancer du sein in situ ou invasif localisé	796,2	818,9	694,3		965,8
	32. Cancer du sein avec métastases	27,6	33,3	3,2		47,4
Traitement	33. Chirurgie conservatrice	747,8	704,3	513,5		816,7
	34. Mastectomie totale	200,9	282,1	135,7		408,9
	35. Chimiothérapie conventionnelle	447,8	469,0	311,3		640,8
	36. Chimiothérapie néoadjuvante	240,1	217,3	170,4		449,6
	37. Chimiothérapie adjuvante	343,8	445,2	245,8		489,9
	38. Thérapies ciblées	144,3	168,5	100,8		235,2
	39. Radiothérapie	870,2	820,2	604,7		890,9
	40. Hormonothérapie	701,9	711,6	481,6		758,2
	41. Soins palliatifs	32,1	139,2	4,3		138,8
Devenir	42. Reconstruction mammaire après mastectomie totale	375,6	294,1	155,4		818,5
	43. Reconstruction mammaire après mastectomie totale ou partielle	296,6	204,8	137,4		870,5
	44. En vie sans rechute ni métastase à 3 ans	822,6	841,4	664,6		899,6
	45. Reprise de traitement ou apparition de métastases dans les 3 ans	99,7	72,5	45,0		191,3
	46. Décès dans les 3 ans	74,8	76,1	26,5		180,6

* Taux standardisés pour 1 000 habitants.
Sources : SNDS (DCIR Inter Régime - PMSI MCO), Exploitation ORS-Fnors



Cancer du côlon et du rectum - 55#235

386 personnes ont eu un cancer colorectal entre le 1er janvier 2018 et le 31 décembre 2022 dans le territoire

Ce territoire fait partie de la classe C des parcours des personnes présentant un cancer du côlon et du rectum qui se caractérise de la manière suivante :

Territoires avec davantage de parcours non chirurgicaux, des rechutes plus fréquentes et moins de dépistage chez les personnes de 50 à 74 ans. On y retrouve davantage de personnes prises en charge en affections de longue durée (ALD) pour un cancer colorectal. Au niveau socio-démographique, ces territoires se caractérisent par une population plutôt vieillissante. Concernant l'offre de soin, l'accès aux traitements en cancérologie y est plutôt meilleur qu'en moyenne en France.



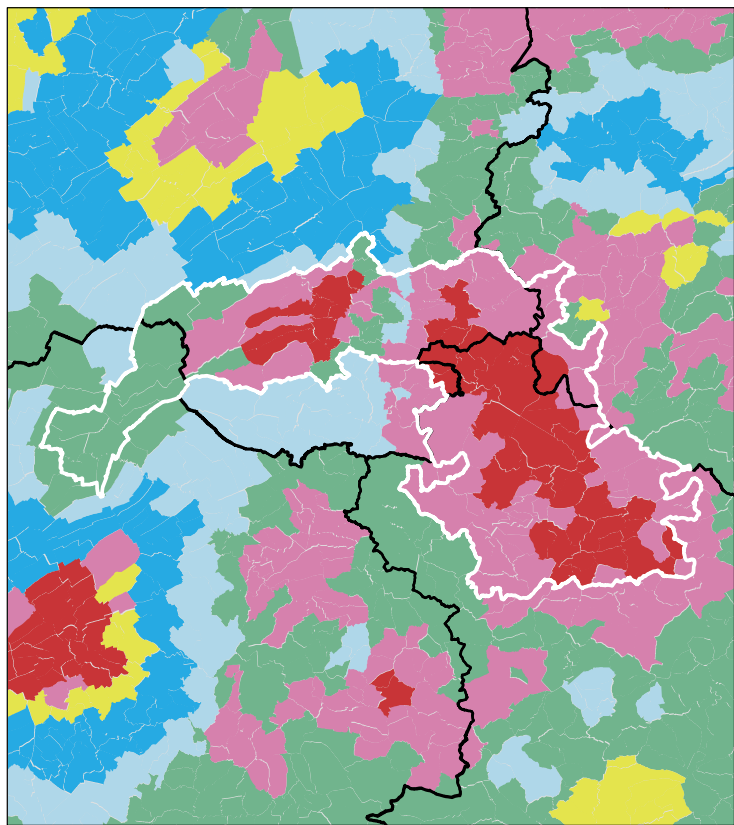
	Nom indicateur*	Valeur territoire*	Valeur département*	Minimum en France*	Graphique synthétique	Maximum en France*
Dépistage	47. Dépistage organisé dans les 30 mois avant le traitement	156,6	148,3	55,6		260,4
	48. Présence de facteurs de risques élevés de cancer colorectal	101,9	112,6	0,0		139,9
Diagnostic	49. Bilan de diagnostic et d'extension complet avant le 1er traitement	315,1	314,9	134,3		843,3
	50. Cancer in situ	33,3	18,9	7,1		500,1
	51. Cancer invasif non métastatique	626,8	727,6	306,0		796,6
	52. Cancer invasif avec métastases synchrones	339,8	253,5	140,4		512,9
	53. Autre cancer actif la même année	152,2	211,1	53,8		372,1
	54. Cancer du côlon	557,3	616,9	391,5		778,9
	55. Cancer du rectum	355,9	336,3	183,5		537,8
	56. Cancer du côlon et du rectum	86,8	46,8	4,7		143,5
Traitement	57. Parcours chirurgical en urgence	77,6	93,9	28,8		287,6
	58. Parcours chirurgical non urgent	561,4	540,2	356,9		776,1
	59. Parcours non chirurgical	361,1	366,0	149,1		591,4
	60. Exérèse endoscopique seule	228,6	201,9	33,4		523,6
	61. Chirurgie carcinologique seule	242,8	270,1	138,6		415,0
	62. Traitement néo adj et chirurgie carcinologique (avec ou sans trait adjuvant)	201,7	198,7	40,8		293,4
	63. Chirurgie carcinologique et traitement adjuvant	178,1	155,5	60,7		436,9
	64. Chimiothérapie ou radiothérapie sans chirurgie	148,7	173,8	67,4		406,9
Devenir	65. En vie sans rechute ni métastase à 3 ans	603,2	793,6	331,4		919,0
	66. Apparition de métastases au cours des 3 premières années de traitement	325,2	94,1	17,1		416,0
	67. Reprise de traitement (après un arrêt d'au moins 6 mois) au cours des 3 premières années de traitement	329,1	137,4	27,3		574,6
	68. Décès dans les 3 ans	241,3	205,0	71,4		490,0

* Taux standardisé pour 1 000 habitants.

Source : SNDS (DCIR Inter Régime - PMSI MCO). Exploitation ORS-Fnors

Caractéristiques démographiques et sociales du territoire - 55#280

Typologie sociale du territoire à l'échelle communale



Comment les territoires d'études ont été bâtis ?

Notre objectif lors de la construction de ces territoires était de proposer des zones :

- suffisamment fine pour mesurer des disparités territoriales ;
- ayant des caractéristiques sociales relativement proches en leurs sein ;
- suffisamment peuplées pour disposer d'indicateurs fiables.

Les variables et analyses utilisées pour construire la typologie sociale présentée page 2 ont été mobilisées.

Les territoires ont été construits en agrégeant les communes selon leurs caractéristiques sociales en respectant la contiguïté géographique, sans contrainte de frontière administrative, et avec une taille minimale de la population fixée à environ 100 000 habitants.

411 zones différentes pouvant pour certaines être à cheval sur un ou plusieurs départements ont ainsi été définies pour la France (hors Mayotte).

Plus d'information sur la méthode de construction de la typologie : [lien rapport](#)

Sources : Insee, État civil, RP, DGFIP, Cnaf, CCMSA - Exploitation ORS-Fnors
 La composition communale du territoire est disponible en cliquant [ici](#)

Répartition des communes et de la population selon les classes de la typologie sociale

Classes de typologie	Communes		Population	
	Nombre	Part (%)	Nombre	Part (%)
Situation sociale la plus défavorisée	55	37,2 %	67 779	65,4 %
Situation sociale défavorable	65	43,9 %	27 497	26,5 %
Situation sociale plutôt défavorable	0	0,0 %	0	0,0 %
Situation sociale intermédiaire moins de cadres et de professions intellectuelles supérieures, davantage de foyers non imposés, un peu moins d'allocataires du RSA et un peu plus pour l'AAH, un peu plus de jeunes peu ou pas diplômés	24	16,2 %	7 305	7,1 %
Situation sociale intermédiaire Davantage de cadres et de professions intellectuelles supérieures, moins de foyers non imposés, un peu plus d'allocataires du RSA et de chômeurs, un peu moins d'allocataires de l'AAH	0	0,0 %	0	0,0 %
Situation sociale plutôt favorable part de cadres et de professions intellectuelles supérieures les plus élevées	0	0,0 %	0	0,0 %
Situation sociale favorable moins de cadres et de professions intellectuelles supérieures	4	2,7 %	1 021	1,0 %
Situation sociale la plus favorable un peu plus de cadres et professions intellectuelles supérieures	0	0,0 %	0	0,0 %



Caractéristiques démographiques et sociales du territoire - 55#280



	Nom indicateur	Valeur territoire	Valeur département	Minimum en France	Graphique synthétique	Maximum en France
Caractéristiques démographiques	1. Densité de population	54,5	29,3	1,9		38 851,0
	2. Rapport de dépendance <i>(nombre de personnes âgées de moins de 15 ans et de 65 ans ou plus pour 100 personnes âgées de 15 à 64 ans)</i>	86,5	85,4	45,8		107,8
	3. Indice de vieillissement <i>(nombre de personnes âgées de 65 ans et plus pour 100 jeunes de moins de 20 ans)</i>	110,2	107,9	8,6		196,0
	4. Part des habitants de 18 ans et plus	79,8 %	79,8 %	57,5 %		86,6 %
	5. Part des habitants de 50-74 ans	34,3 %	34,3 %	13,4 %		40,1 %
	6. Part des femmes de 50-74 ans	17,7 %	17,2 %	6,4 %		21,2 %
	7. Taux d'accroissement annuel moyen de la population	-0,7	-0,6	-1,4		2,4
	8. Part de personnes de 60 ans et plus vivant seules à domicile	32,8 %	31,7 %	21,8 %		49,0 %
	9. Taux de fécondité des femmes de 12-20 ans	10,7	8,3	0,5		64,5
Caractéristiques sociales	10. Part de jeunes de 25-34 ans non scolarisés pas ou peu diplômés (au plus brevet des collèges)	17,1 %	12,5 %	2,6 %		50,4 %
	11. Taux d'activité des 15-64 ans	71,5 %	74,2 %	57,4 %		83,0 %
	12. Part des cadres et professions intellectuelles supérieures de 15 ans et plus ayant un emploi	8,6 %	9,0 %	7,1 %		57,3 %
	13. Part de chômeurs de 15 ans et plus (au sens du recensement)	14,0 %	11,6 %	5,9 %		35,3 %
	14. Part d'enfants de moins de 25 ans vivant dans une famille sans actif occupé	16,2 %	10,7 %	2,4 %		61,8 %
	15. Part de foyers fiscaux non imposés	62,0 %	59,8 %	30,8 %		81,3 %
	16. Taux de personnes couvertes par une allocation	47,6 %	44,0 %	24,4 %		80,4 %
	17. Taux d'allocataires du RSA	6,5 %	5,6 %	1,3 %		37,0 %
	18. Taux de personnes couvertes par le RSA	6,4 %	5,0 %	0,9 %		29,6 %
	19. Taux d'allocataires de 20-64 ans de l'AAH	5,5 %	3,8 %	0,7 %		7,7 %
	20. Part de ménages ne possédant pas de voiture	16,0 %	13,3 %	4,2 %		79,0 %
Caractéristiques environnementales	21. Part des surfaces agricoles en conversion biologiques	0,7 %	0,4 %	0,0 %		97,2 %
	22. Part des surfaces biologiques totales (certifiées bio et en conversion)	4,1 %	6,3 %	0,0 %		97,2 %
	23. Part de population du territoire vivant en zones vulnérables aux nitrates d'origine agricole	100,0 %	100,0 %	0,0 %		100,0 %
	24. Densité (pour 100 km²) d'installations classées pour la protection de l'environnement	6,5	3,0	0,0		353,2
	25. Densité d'anciens sites industriels et activités de service	20,3	21,6	0,0		10 179,4
	26. Densité de sites et sols pollués ou potentiellement pollués appelant une action des pouvoirs publics	1,1	0,4	0,0		254,7
	27. Densité de sites « Secteurs d'information sur les sols » (SIS)	0,4	0,3	0,0		169,8
	28. Part des ménages en précarité énergétique logement en 2018	22,4 %	23,1 %	5,0 %		24,9 %

Cancer du sein - 55#280

432 femmes ont eu un cancer du sein entre le 1er janvier 2018 et le 31 décembre 2022 dans le territoire

Ce territoire fait partie de la classe B des parcours des femmes présentant un cancer du sein qui se caractérise de la manière suivante : Territoires avec un diagnostic de cancer plus tardif (davantage de cancer du sein diagnostiqué invasif avec métastases synchrones), surtout traité par chimiothérapie, thérapie ciblée et mastectomie, avec des rechutes plus fréquentes qu'en moyenne en France. Au niveau socio-démographique, ces territoires sont moins densément peuplés, avec une population légèrement plus âgée et davantage précaire. Concernant l'offre de soins, on y retrouve davantage de patients ayant un médecin traitant, mais l'accès aux traitements en oncologie y est plus difficile.



	Nom indicateur	Valeur territoire*	Valeur département*	Minimum en France*	Graphique synthétique	Maximum en France*
Dépistage	29. Mammographie dans les 12 à 36 mois avant le traitement	323,1	301,6	154,4		410,0
	30. Biopsie dans l'année avant le traitement	934,6	828,5	720,2		971,3
Diagnostic	31. Cancer du sein in situ ou invasif localisé	784,2	818,9	694,3		965,8
	32. Cancer du sein avec métastases	40,2	33,3	3,2		47,4
Traitement	33. Chirurgie conservatrice	663,5	704,3	513,5		816,7
	34. Mastectomie totale	263,4	282,1	135,7		408,9
	35. Chimiothérapie conventionnelle	472,5	469,0	311,3		640,8
	36. Chimiothérapie néoadjuvante	237,3	217,3	170,4		449,6
	37. Chimiothérapie adjuvante	367,1	445,2	245,8		489,9
	38. Thérapies ciblées	148,3	168,5	100,8		235,2
	39. Radiothérapie	817,9	820,2	604,7		890,9
	40. Hormonothérapie	686,6	711,6	481,6		758,2
	41. Soins palliatifs	36,3	139,2	4,3		138,8
Devenir	42. Reconstruction mammaire après mastectomie totale	501,7	294,1	155,4		818,5
	43. Reconstruction mammaire après mastectomie totale ou partielle	478,0	204,8	137,4		870,5
	44. En vie sans rechute ni métastase à 3 ans	837,2	841,4	664,6		899,6
	45. Reprise de traitement ou apparition de métastases dans les 3 ans	75,2	72,5	45,0		191,3
	46. Décès dans les 3 ans	71,7	76,1	26,5		180,6

* Taux standardisés pour 1 000 habitants.

Sources : SNDS (DCIR Inter Régime - PMSI MCO), Exploitation ORS-Fnors

Cancer du côlon et du rectum - 55#280

344 personnes ont eu un cancer colorectal entre le 1er janvier 2018 et le 31 décembre 2022 dans le territoire

Ce territoire fait partie de la classe A des parcours des personnes présentant un cancer du côlon et du rectum qui se caractérise de la manière suivante :
Territoires avec moins de parcours chirurgicaux et des rechutes moins fréquentes qu'en moyenne en France. Au niveau socio-démographique, ces territoires sont relativement vieillissants et moins densément peuplés. Concernant l'offre de soins, l'accès aux traitements en cancérologie y est légèrement plus difficile qu'en moyenne en France.



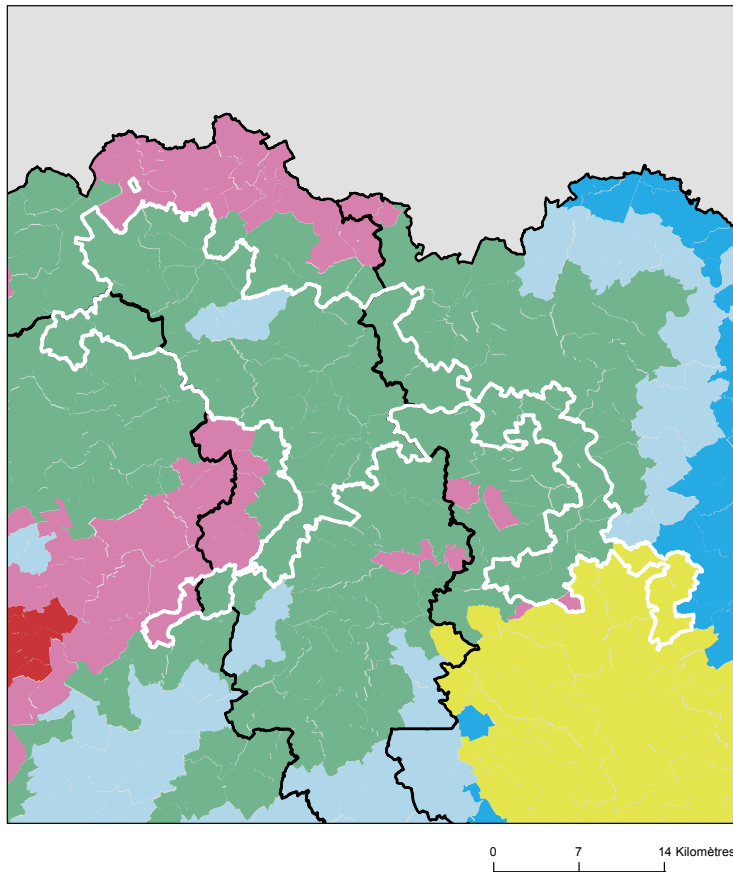
	Nom indicateur*	Valeur territoire*	Valeur département*	Minimum en France*	Graphique synthétique	Maximum en France*
Dépistage	47. Dépistage organisé dans les 30 mois avant le traitement	166,1	148,3	55,6		260,4
	48. Présence de facteurs de risques élevés de cancer colorectal	88,4	112,6	0,0		139,9
Diagnostic	49. Bilan de diagnostic et d'extension complet avant le 1er traitement	160,1	314,9	134,3		843,3
	50. Cancer in situ	103,8	18,9	7,1		500,1
	51. Cancer invasif non métastatique	550,6	727,6	306,0		796,6
	52. Cancer invasif avec métastases synchrones	345,6	253,5	140,4		512,9
	53. Autre cancer actif la même année	192,1	211,1	53,8		372,1
	54. Cancer du côlon	609,0	616,9	391,5		778,9
	55. Cancer du rectum	365,8	336,3	183,5		537,8
	56. Cancer du côlon et du rectum	25,3	46,8	4,7		143,5
Traitement	57. Parcours chirurgical en urgence	31,7	93,9	28,8		287,6
	58. Parcours chirurgical non urgent	634,8	540,2	356,9		776,1
	59. Parcours non chirurgical	333,5	366,0	149,1		591,4
	60. Exérèse endoscopique seule	180,1	201,9	33,4		523,6
	61. Chirurgie carcinologique seule	281,3	270,1	138,6		415,0
	62. Traitement néo adj et chirurgie carcinologique (avec ou sans trait adjuvant)	154,5	198,7	40,8		293,4
	63. Chirurgie carcinologique et traitement adjuvant	189,5	155,5	60,7		436,9
	64. Chimiothérapie ou radiothérapie sans chirurgie	194,7	173,8	67,4		406,9
Devenir	65. En vie sans rechute ni métastase à 3 ans	872,3	793,6	331,4		919,0
	66. Apparition de métastases au cours des 3 premières années de traitement	72,1	94,1	17,1		416,0
	67. Reprise de traitement (après un arrêt d'au moins 6 mois) au cours des 3 premières années de traitement	75,0	137,4	27,3		574,6
	68. Décès dans les 3 ans	308,8	205,0	71,4		490,0

* Taux standardisé pour 1 000 habitants.

Source : SNDS (DCIR Inter Régime - PMSI MCO). Exploitation ORS-Fnors

Caractéristiques démographiques et sociales du territoire - 55#299

Typologie sociale du territoire à l'échelle communale



Comment les territoires d'études ont été bâtis ?

Notre objectif lors de la construction de ces territoires était de proposer des zones :

- suffisamment fine pour mesurer des disparités territoriales ;
- ayant des caractéristiques sociales relativement proches en leurs sein ;
- suffisamment peuplées pour disposer d'indicateurs fiables.

Les variables et analyses utilisées pour construire la typologie sociale présentée page 2 ont été mobilisées.

Les territoires ont été construits en agrégeant les communes selon leurs caractéristiques sociales en respectant la contiguïté géographique, sans contrainte de frontière administrative, et avec une taille minimale de la population fixée à environ 100 000 habitants.

411 zones différentes pouvant pour certaines être à cheval sur un ou plusieurs départements ont ainsi été définies pour la France (hors Mayotte).

Plus d'information sur la méthode de construction de la typologie : [lien rapport](#)

Sources : Insee, État civil, RP, DGFIP, Cnaf, CCMSA - Exploitation ORS-Fnors
La composition communale du territoire est disponible en cliquant [ici](#)

Répartition des communes et de la population selon les classes de la typologie sociale

Classes de typologie	Communes		Population	
	Nombre	Part (%)	Nombre	Part (%)
Situation sociale la plus défavorisée	0	0,0 %	0	0,0 %
Situation sociale défavorable	3	4,9 %	1 156	0,9 %
Situation sociale plutôt défavorable	0	0,0 %	0	0,0 %
Situation sociale intermédiaire moins de cadres et de professions intellectuelles supérieures, davantage de foyers non imposés, un peu moins d'allocataires du RSA et un peu plus pour l'AAH, un peu plus de jeunes peu ou pas diplômés	51	83,6 %	121 167	95,6 %
Situation sociale intermédiaire Davantage de cadres et de professions intellectuelles supérieures, moins de foyers non imposés, un peu plus d'allocataires du RSA et de chômeurs, un peu moins d'allocataires de l'AAH	4	6,6 %	3 643	2,9 %
Situation sociale plutôt favorable part de cadres et de professions intellectuelles supérieures les plus élevées	0	0,0 %	0	0,0 %
Situation sociale favorable moins de cadres et de professions intellectuelles supérieures	3	4,9 %	817	0,6 %
Situation sociale la plus favorable un peu plus de cadres et professions intellectuelles supérieures	0	0,0 %	0	0,0 %

Caractéristiques démographiques et sociales du territoire - 55#299



	Nom indicateur	Valeur territoire	Valeur département	Minimum en France	Graphique synthétique	Maximum en France
Caractéristiques démographiques	1. Densité de population	238,2	29,3	1,9		38 851,0
	2. Rapport de dépendance <i>(nombre de personnes âgées de moins de 15 ans et de 65 ans ou plus pour 100 personnes âgées de 15 à 64 ans)</i>	73,3	85,4	45,8		107,8
	3. Indice de vieillissement <i>(nombre de personnes âgées de 65 ans et plus pour 100 jeunes de moins de 20 ans)</i>	83,7	107,9	8,6		196,0
	4. Part des habitants de 18 ans et plus	78,9 %	79,8 %	57,5 %		86,6 %
	5. Part des habitants de 50-74 ans	30,4 %	34,3 %	13,4 %		40,1 %
	6. Part des femmes de 50-74 ans	15,9 %	17,2 %	6,4 %		21,2 %
	7. Taux d'accroissement annuel moyen de la population	0,3	-0,6	-1,4		2,4
	8. Part de personnes de 60 ans et plus vivant seules à domicile	30,5 %	31,7 %	21,8 %		49,0 %
	9. Taux de fécondité des femmes de 12-20 ans	5,4	8,3	0,5		64,5
Caractéristiques sociales	10. Part de jeunes de 25-34 ans non scolarisés pas ou peu diplômés (au plus brevet des collèges)	11,6 %	12,5 %	2,6 %		50,4 %
	11. Taux d'activité des 15-64 ans	75,6 %	74,2 %	57,4 %		83,0 %
	12. Part des cadres et professions intellectuelles supérieures de 15 ans et plus ayant un emploi	10,2 %	9,0 %	7,1 %		57,3 %
	13. Part de chômeurs de 15 ans et plus (au sens du recensement)	11,5 %	11,6 %	5,9 %		35,3 %
	14. Part d'enfants de moins de 25 ans vivant dans une famille sans actif occupé	2,4 %	10,7 %	2,4 %		61,8 %
	15. Part de foyers fiscaux non imposés	67,9 %	59,8 %	30,8 %		81,3 %
	16. Taux de personnes couvertes par une allocation	37,8 %	44,0 %	24,4 %		80,4 %
	17. Taux d'allocataires du RSA	4,8 %	5,6 %	1,3 %		37,0 %
	18. Taux de personnes couvertes par le RSA	3,8 %	5,0 %	0,9 %		29,6 %
	19. Taux d'allocataires de 20-64 ans de l'AAH	2,9 %	3,8 %	0,7 %		7,7 %
	20. Part de ménages ne possédant pas de voiture	11,8 %	13,3 %	4,2 %		79,0 %
Caractéristiques environnementales	21. Part des surfaces agricoles en conversion biologiques	0,0 %	0,4 %	0,0 %		97,2 %
	22. Part des surfaces biologiques totales (certifiées bio et en conversion)	5,0 %	6,3 %	0,0 %		97,2 %
	23. Part de population du territoire vivant en zones vulnérables aux nitrates d'origine agricole	100,0 %	100,0 %	0,0 %		100,0 %
	24. Densité (pour 100 km²) d'installations classées pour la protection de l'environnement	20,3	3,0	0,0		353,2
	25. Densité d'anciens sites industriels et activités de service	56,2	21,6	0,0		10 179,4
	26. Densité de sites et sols pollués ou potentiellement pollués appelant une action des pouvoirs publics	6,8	0,4	0,0		254,7
	27. Densité de sites « Secteurs d'information sur les sols » (SIS)	3,0	0,3	0,0		169,8
	28. Part des ménages en précarité énergétique logement en 2018	18,2 %	23,1 %	5,0 %		24,9 %

Cancer du sein - 55#299

653 femmes ont eu un cancer du sein entre le 1er janvier 2018 et le 31 décembre 2022 dans le territoire

Ce territoire fait partie de la classe B des parcours des femmes présentant un cancer du sein qui se caractérise de la manière suivante : Territoires avec un diagnostic de cancer plus tardif (davantage de cancer du sein diagnostiqué invasif avec métastases synchrones), surtout traité par chimiothérapie, thérapie ciblée et mastectomie, avec des rechutes plus fréquentes qu'en moyenne en France. Au niveau socio-démographique, ces territoires sont moins densément peuplés, avec une population légèrement plus âgée et davantage précaire. Concernant l'offre de soins, on y retrouve davantage de patients ayant un médecin traitant, mais l'accès aux traitements en cancérologie y est plus difficile.



	Nom indicateur	Valeur territoire*	Valeur département*	Minimum en France*	Graphique synthétique	Maximum en France*
Dépistage	29. Mammographie dans les 12 à 36 mois avant le traitement	332,5	301,6	154,4		410,0
	30. Biopsie dans l'année avant le traitement	902,4	828,5	720,2		971,3
Diagnostic	31. Cancer du sein in situ ou invasif localisé	851,1	818,9	694,3		965,8
	32. Cancer du sein avec métastases	21,6	33,3	3,2		47,4
Traitement	33. Chirurgie conservatrice	631,6	704,3	513,5		816,7
	34. Mastectomie totale	342,7	282,1	135,7		408,9
	35. Chimiothérapie conventionnelle	502,7	469,0	311,3		640,8
	36. Chimiothérapie néoadjuvante	202,9	217,3	170,4		449,6
	37. Chimiothérapie adjuvante	461,4	445,2	245,8		489,9
	38. Thérapies ciblées	168,7	168,5	100,8		235,2
	39. Radiothérapie	770,8	820,2	604,7		890,9
	40. Hormonothérapie	643,8	711,6	481,6		758,2
	41. Soins palliatifs	23,8	139,2	4,3		138,8
Devenir	42. Reconstruction mammaire après mastectomie totale	377,2	294,1	155,4		818,5
	43. Reconstruction mammaire après mastectomie totale ou partielle	304,1	204,8	137,4		870,5
	44. En vie sans rechute ni métastase à 3 ans	784,5	841,4	664,6		899,6
	45. Reprise de traitement ou apparition de métastases dans les 3 ans	155,4	72,5	45,0		191,3
	46. Décès dans les 3 ans	45,5	76,1	26,5		180,6

* Taux standardisés pour 1 000 habitants.
Sources : SNDS (DCIR Inter Régime - PMSI MCO), Exploitation ORS-Fnors

Cancer du côlon et du rectum - 55#299

548 personnes ont eu un cancer colorectal entre le 1er janvier 2018 et le 31 décembre 2022 dans le territoire

Ce territoire fait partie de la classe C des parcours des personnes présentant un cancer du côlon et du rectum qui se caractérise de la manière suivante :

Territoires avec davantage de parcours non chirurgicaux, des rechutes plus fréquentes et moins de dépistage chez les personnes de 50 à 74 ans. On y retrouve davantage de personnes prises en charge en affections de longue durée (ALD) pour un cancer colorectal. Au niveau socio-démographique, ces territoires se caractérisent par une population plutôt vieillissante. Concernant l'offre de soin, l'accès aux traitements en oncologie y est plutôt meilleur qu'en moyenne en France.



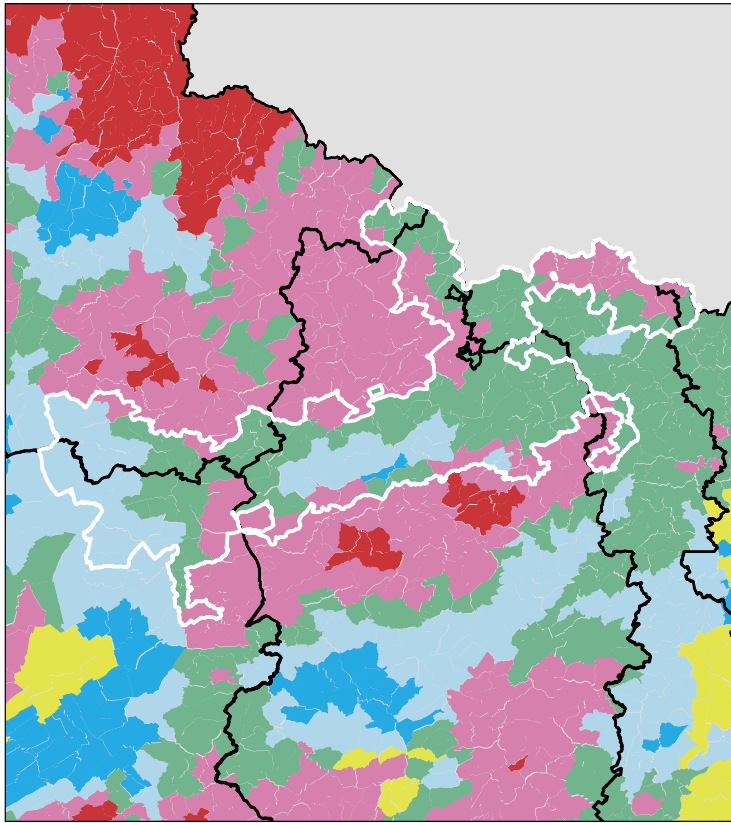
	Nom indicateur*	Valeur territoire*	Valeur département*	Minimum en France*	Graphique synthétique	Maximum en France*
Dépistage	47. Dépistage organisé dans les 30 mois avant le traitement	159,0	148,3	55,6		260,4
	48. Présence de facteurs de risques élevés de cancer colorectal	8,4	112,6	0,0		139,9
Diagnostic	49. Bilan de diagnostic et d'extension complet avant le 1er traitement	363,2	314,9	134,3		843,3
	50. Cancer in situ	183,6	18,9	7,1		500,1
	51. Cancer invasif non métastatique	583,4	727,6	306,0		796,6
	52. Cancer invasif avec métastases synchrones	233,0	253,5	140,4		512,9
	53. Autre cancer actif la même année	316,0	211,1	53,8		372,1
	54. Cancer du côlon	651,4	616,9	391,5		778,9
	55. Cancer du rectum	310,0	336,3	183,5		537,8
	56. Cancer du côlon et du rectum	38,5	46,8	4,7		143,5
Traitement	57. Parcours chirurgical en urgence	90,6	93,9	28,8		287,6
	58. Parcours chirurgical non urgent	640,4	540,2	356,9		776,1
	59. Parcours non chirurgical	269,1	366,0	149,1		591,4
	60. Exérèse endoscopique seule	237,3	201,9	33,4		523,6
	61. Chirurgie carcinologique seule	223,7	270,1	138,6		415,0
	62. Traitement néo adj et chirurgie carcinologique (avec ou sans trait adjuvant)	248,8	198,7	40,8		293,4
	63. Chirurgie carcinologique et traitement adjuvant	128,2	155,5	60,7		436,9
	64. Chimiothérapie ou radiothérapie sans chirurgie	162,0	173,8	67,4		406,9
Devenir	65. En vie sans rechute ni métastase à 3 ans	606,1	793,6	331,4		919,0
	66. Apparition de métastases au cours des 3 premières années de traitement	193,9	94,1	17,1		416,0
	67. Reprise de traitement (après un arrêt d'au moins 6 mois) au cours des 3 premières années de traitement	254,1	137,4	27,3		574,6
	68. Décès dans les 3 ans	188,9	205,0	71,4		490,0

* Taux standardisé pour 1 000 habitants.

Source : SNDS (DCIR Inter Régime - PMSI MCO). Exploitation ORS-Fnors

Caractéristiques démographiques et sociales du territoire - 55#301

Typologie sociale du territoire à l'échelle communale



0 10 20 Kilomètres

Comment les territoires d'études ont été bâtis ?

Notre objectif lors de la construction de ces territoires était de proposer des zones :

- suffisamment fine pour mesurer des disparités territoriales ;
- ayant des caractéristiques sociales relativement proches en leurs sein ;
- suffisamment peuplées pour disposer d'indicateurs fiables.

Les variables et analyses utilisées pour construire la typologie sociale présentée page 2 ont été mobilisées.

Les territoires ont été construits en agrégeant les communes selon leurs caractéristiques sociales en respectant la contiguïté géographique, sans contrainte de frontière administrative, et avec une taille minimale de la population fixée à environ 100 000 habitants.

411 zones différentes pouvant pour certaines être à cheval sur un ou plusieurs départements ont ainsi été définies pour la France (hors Mayotte).

Plus d'information sur la méthode de construction de la typologie : [lien rapport](#)

Sources : Insee, État civil, RP, DGFIP, Cnaf, CCMSA - Exploitation ORS-Fnors
La composition communale du territoire est disponible en cliquant [ici](#)

Répartition des communes et de la population selon les classes de la typologie sociale

Classes de typologie	Communes		Population	
	Nombre	Part (%)	Nombre	Part (%)
Situation sociale la plus défavorisée	0	0,0 %	0	0,0 %
Situation sociale défavorable	53	27,3 %	80 281	66,8 %
Situation sociale plutôt défavorable	0	0,0 %	0	0,0 %
Situation sociale intermédiaire moins de cadres et de professions intellectuelles supérieures, davantage de foyers non imposés, un peu moins d'allocataires du RSA et un peu plus pour l'AAH, un peu plus de jeunes peu ou pas diplômés	104	53,6 %	36 607	30,5 %
Situation sociale intermédiaire Davantage de cadres et de professions intellectuelles supérieures, moins de foyers non imposés, un peu plus d'allocataires du RSA et de chômeurs, un peu moins d'allocataires de l'AAH	0	0,0 %	0	0,0 %
Situation sociale plutôt favorable part de cadres et de professions intellectuelles supérieures les plus élevées	0	0,0 %	0	0,0 %
Situation sociale favorable moins de cadres et de professions intellectuelles supérieures	35	18,0 %	3 275	2,7 %
Situation sociale la plus favorable un peu plus de cadres et professions intellectuelles supérieures	2	1,0 %	50	0,0 %

Caractéristiques démographiques et sociales du territoire - 55#301



	Nom indicateur	Valeur territoire	Valeur département	Minimum en France	Graphique synthétique	Maximum en France
Caractéristiques démographiques	1. Densité de population	56,2	29,3	1,9		38 851,0
	2. Rapport de dépendance <i>(nombre de personnes âgées de moins de 15 ans et de 65 ans ou plus pour 100 personnes âgées de 15 à 64 ans)</i>	74,9	85,4	45,8		107,8
	3. Indice de vieillissement <i>(nombre de personnes âgées de 65 ans et plus pour 100 jeunes de moins de 20 ans)</i>	83,2	107,9	8,6		196,0
	4. Part des habitants de 18 ans et plus	78,5 %	79,8 %	57,5 %		86,6 %
	5. Part des habitants de 50-74 ans	30,0 %	34,3 %	13,4 %		40,1 %
	6. Part des femmes de 50-74 ans	15,3 %	17,2 %	6,4 %		21,2 %
	7. Taux d'accroissement annuel moyen de la population	0,4	-0,6	-1,4		2,4
	8. Part de personnes de 60 ans et plus vivant seules à domicile	32,9 %	31,7 %	21,8 %		49,0 %
	9. Taux de fécondité des femmes de 12-20 ans	5,1	8,3	0,5		64,5
Caractéristiques sociales	10. Part de jeunes de 25-34 ans non scolarisés pas ou peu diplômés (au plus brevet des collèges)	18,2 %	12,5 %	2,6 %		50,4 %
	11. Taux d'activité des 15-64 ans	73,9 %	74,2 %	57,4 %		83,0 %
	12. Part des cadres et professions intellectuelles supérieures de 15 ans et plus ayant un emploi	8,1 %	9,0 %	7,1 %		57,3 %
	13. Part de chômeurs de 15 ans et plus (au sens du recensement)	11,5 %	11,6 %	5,9 %		35,3 %
	14. Part d'enfants de moins de 25 ans vivant dans une famille sans actif occupé	5,5 %	10,7 %	2,4 %		61,8 %
	15. Part de foyers fiscaux non imposés	73,6 %	59,8 %	30,8 %		81,3 %
	16. Taux de personnes couvertes par une allocation	29,9 %	44,0 %	24,4 %		80,4 %
	17. Taux d'allocataires du RSA	5,1 %	5,6 %	1,3 %		37,0 %
	18. Taux de personnes couvertes par le RSA	4,1 %	5,0 %	0,9 %		29,6 %
	19. Taux d'allocataires de 20-64 ans de l'AAH	2,3 %	3,8 %	0,7 %		7,7 %
	20. Part de ménages ne possédant pas de voiture	13,7 %	13,3 %	4,2 %		79,0 %
Caractéristiques environnementales	21. Part des surfaces agricoles en conversion biologiques	0,5 %	0,4 %	0,0 %		97,2 %
	22. Part des surfaces biologiques totales (certifiées bio et en conversion)	4,9 %	6,3 %	0,0 %		97,2 %
	23. Part de population du territoire vivant en zones vulnérables aux nitrates d'origine agricole	77,0 %	100,0 %	0,0 %		100,0 %
	24. Densité (pour 100 km²) d'installations classées pour la protection de l'environnement	3,8	3,0	0,0		353,2
	25. Densité d'anciens sites industriels et activités de service	20,6	21,6	0,0		10 179,4
	26. Densité de sites et sols pollués ou potentiellement pollués appelant une action des pouvoirs publics	1,7	0,4	0,0		254,7
	27. Densité de sites « Secteurs d'information sur les sols » (SIS)	1,4	0,3	0,0		169,8
	28. Part des ménages en précarité énergétique logement en 2018	21,8 %	23,1 %	5,0 %		24,9 %

Cancer du sein - 55#301

741 femmes ont eu un cancer du sein entre le 1er janvier 2018 et le 31 décembre 2022 dans le territoire

Ce territoire fait partie de la classe D des parcours des femmes présentant un cancer du sein qui se caractérise de la manière suivante : Territoires avec un diagnostic de cancer plutôt précoce, surtout traité par chirurgie conservatrice et hormonothérapie, avec des rechutes moins fréquentes qu'en moyenne en France. Au niveau socio-démographique, il s'agit de territoires plutôt vieillissants et socialement favorisés. Concernant l'offre de soins, cette classe se caractérise par un accès aux médecins généralistes et aux traitements en cancérologie plus difficile qu'en moyenne en France.



	Nom indicateur	Valeur territoire*	Valeur département*	Minimum en France*	Graphique synthétique	Maximum en France*
Dépistage	29. Mammographie dans les 12 à 36 mois avant le traitement	310,3	301,6	154,4		410,0
	30. Biopsie dans l'année avant le traitement	811,6	828,5	720,2		971,3
Diagnostic	31. Cancer du sein in situ ou invasif localisé	831,5	818,9	694,3		965,8
	32. Cancer du sein avec métastases	25,8	33,3	3,2		47,4
Traitement	33. Chirurgie conservatrice	593,1	704,3	513,5		816,7
	34. Mastectomie totale	290,3	282,1	135,7		408,9
	35. Chimiothérapie conventionnelle	447,5	469,0	311,3		640,8
	36. Chimiothérapie néoadjuvante	197,4	217,3	170,4		449,6
	37. Chimiothérapie adjuvante	403,1	445,2	245,8		489,9
	38. Thérapies ciblées	153,3	168,5	100,8		235,2
	39. Radiothérapie	664,7	820,2	604,7		890,9
	40. Hormonothérapie	718,0	711,6	481,6		758,2
	41. Soins palliatifs	70,9	139,2	4,3		138,8
Devenir	42. Reconstruction mammaire après mastectomie totale	277,6	294,1	155,4		818,5
	43. Reconstruction mammaire après mastectomie totale ou partielle	228,6	204,8	137,4		870,5
	44. En vie sans rechute ni métastase à 3 ans	876,1	841,4	664,6		899,6
	45. Reprise de traitement ou apparition de métastases dans les 3 ans	51,7	72,5	45,0		191,3
	46. Décès dans les 3 ans	72,2	76,1	26,5		180,6

* Taux standardisés pour 1 000 habitants.

Sources : SNDS (DCIR Inter Régime - PMSI MCO), Exploitation ORS-Fnors

Cancer du côlon et du rectum - 55#301

608 personnes ont eu un cancer colorectal entre le 1er janvier 2018 et le 31 décembre 2022 dans le territoire

Ce territoire fait partie de la classe A des parcours des personnes présentant un cancer du côlon et du rectum qui se caractérise de la manière suivante :
Territoires avec moins de parcours chirurgicaux et des rechutes moins fréquentes qu'en moyenne en France. Au niveau socio-démographique, ces territoires sont relativement vieillissants et moins densément peuplés. Concernant l'offre de soins, l'accès aux traitements en cancérologie y est légèrement plus difficile qu'en moyenne en France.



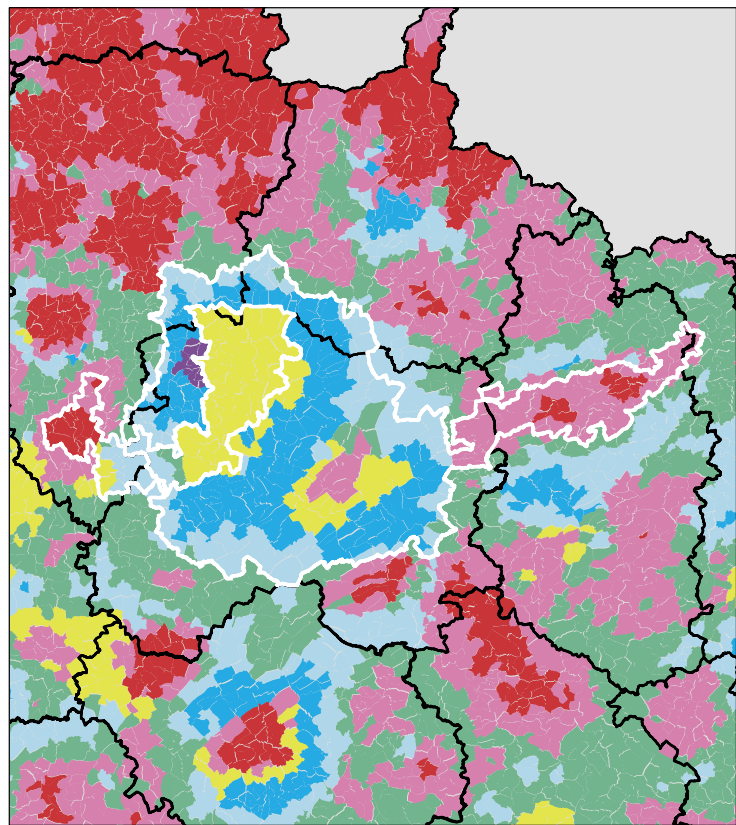
	Nom indicateur*	Valeur territoire*	Valeur département*	Minimum en France*	Graphique synthétique	Maximum en France*
Dépistage	47. Dépistage organisé dans les 30 mois avant le traitement	169,9	148,3	55,6		260,4
	48. Présence de facteurs de risques élevés de cancer colorectal	60,9	112,6	0,0		139,9
Diagnostic	49. Bilan de diagnostic et d'extension complet avant le 1er traitement	426,1	314,9	134,3		843,3
	50. Cancer in situ	152,2	18,9	7,1		500,1
	51. Cancer invasif non métastatique	562,2	727,6	306,0		796,6
	52. Cancer invasif avec métastases synchrones	285,6	253,5	140,4		512,9
	53. Autre cancer actif la même année	272,5	211,1	53,8		372,1
	54. Cancer du côlon	696,9	616,9	391,5		778,9
	55. Cancer du rectum	214,7	336,3	183,5		537,8
	56. Cancer du côlon et du rectum	88,4	46,8	4,7		143,5
Traitement	57. Parcours chirurgical en urgence	51,7	93,9	28,8		287,6
	58. Parcours chirurgical non urgent	356,9	540,2	356,9		776,1
	59. Parcours non chirurgical	591,4	366,0	149,1		591,4
	60. Exérèse endoscopique seule	228,2	201,9	33,4		523,6
	61. Chirurgie carcinologique seule	186,5	270,1	138,6		415,0
	62. Traitement néo adj et chirurgie carcinologique (avec ou sans trait adjuvant)	57,9	198,7	40,8		293,4
	63. Chirurgie carcinologique et traitement adjuvant	151,3	155,5	60,7		436,9
	64. Chimiothérapie ou radiothérapie sans chirurgie	376,0	173,8	67,4		406,9
Devenir	65. En vie sans rechute ni métastase à 3 ans	749,5	793,6	331,4		919,0
	66. Apparition de métastases au cours des 3 premières années de traitement	162,0	94,1	17,1		416,0
	67. Reprise de traitement (après un arrêt d'au moins 6 mois) au cours des 3 premières années de traitement	175,2	137,4	27,3		574,6
	68. Décès dans les 3 ans	149,1	205,0	71,4		490,0

* Taux standardisé pour 1 000 habitants.

Source : SNDS (DCIR Inter Régime - PMSI MCO). Exploitation ORS-Fnors

Caractéristiques démographiques et sociales du territoire - 55#448

Typologie sociale du territoire à l'échelle communale



0 25 50 Kilomètres

Sources : Insee, État civil, RP, DGFIP, Cnaf, CCMSA - Exploitation ORS-Fnors
La composition communale du territoire est disponible en cliquant [ici](#)

Comment les territoires d'études ont été bâtis ?

Notre objectif lors de la construction de ces territoires était de proposer des zones :

- suffisamment fine pour mesurer des disparités territoriales ;
- ayant des caractéristiques sociales relativement proches en leurs sein ;
- suffisamment peuplées pour disposer d'indicateurs fiables.

Les variables et analyses utilisées pour construire la typologie sociale présentée page 2 ont été mobilisées.

Les territoires ont été construits en agrégeant les communes selon leurs caractéristiques sociales en respectant la contiguïté géographique, sans contrainte de frontière administrative, et avec une taille minimale de la population fixée à environ 100 000 habitants.

411 zones différentes pouvant pour certaines être à cheval sur un ou plusieurs départements ont ainsi été définies pour la France (hors Mayotte).

Plus d'information sur la méthode de construction de la typologie : [lien rapport](#)

Répartition des communes et de la population selon les classes de la typologie sociale

Classes de typologie	Communes		Population	
	Nombre	Part (%)	Nombre	Part (%)
Situation sociale la plus défavorisée	31	6,9 %	26 439	9,4 %
Situation sociale défavorable	69	15,4 %	114 785	40,8 %
Situation sociale plutôt défavorable	0	0,0 %	0	0,0 %
Situation sociale intermédiaire moins de cadres et de professions intellectuelles supérieures, davantage de foyers non imposés, un peu moins d'allocataires du RSA et un peu plus pour l'AAH, un peu plus de jeunes peu ou pas diplômés	9	2,0 %	6 898	2,4 %
Situation sociale intermédiaire Davantage de cadres et de professions intellectuelles supérieures, moins de foyers non imposés, un peu plus d'allocataires du RSA et de chômeurs, un peu moins d'allocataires de l'AAH	34	7,6 %	21 669	7,7 %
Situation sociale plutôt favorable part de cadres et de professions intellectuelles supérieures les plus élevées	15	3,3 %	5 721	2,0 %
Situation sociale favorable moins de cadres et de professions intellectuelles supérieures	107	23,9 %	31 404	11,1 %
Situation sociale la plus favorable un peu plus de cadres et professions intellectuelles supérieures	183	40,8 %	74 750	26,5 %

Caractéristiques démographiques et sociales du territoire - 55#448



	Nom indicateur	Valeur territoire	Valeur département	Minimum en France	Graphique synthétique	Maximum en France
Caractéristiques démographiques	1. Densité de population	47,1	29,3	1,9		38 851,0
	2. Rapport de dépendance <i>(nombre de personnes âgées de moins de 15 ans et de 65 ans ou plus pour 100 personnes âgées de 15 à 64 ans)</i>	81,1	85,4	45,8		107,8
	3. Indice de vieillissement <i>(nombre de personnes âgées de 65 ans et plus pour 100 jeunes de moins de 20 ans)</i>	84,6	107,9	8,6		196,0
	4. Part des habitants de 18 ans et plus	77,8 %	79,8 %	57,5 %		86,6 %
	5. Part des habitants de 50-74 ans	31,1 %	34,3 %	13,4 %		40,1 %
	6. Part des femmes de 50-74 ans	15,9 %	17,2 %	6,4 %		21,2 %
	7. Taux d'accroissement annuel moyen de la population	0,0	-0,6	-1,4		2,4
	8. Part de personnes de 60 ans et plus vivant seules à domicile	31,4 %	31,7 %	21,8 %		49,0 %
	9. Taux de fécondité des femmes de 12-20 ans	7,3	8,3	0,5		64,5
Caractéristiques sociales	10. Part de jeunes de 25-34 ans non scolarisés pas ou peu diplômés (au plus brevet des collèges)	13,0 %	12,5 %	2,6 %		50,4 %
	11. Taux d'activité des 15-64 ans	76,6 %	74,2 %	57,4 %		83,0 %
	12. Part des cadres et professions intellectuelles supérieures de 15 ans et plus ayant un emploi	11,2 %	9,0 %	7,1 %		57,3 %
	13. Part de chômeurs de 15 ans et plus (au sens du recensement)	10,7 %	11,6 %	5,9 %		35,3 %
	14. Part d'enfants de moins de 25 ans vivant dans une famille sans actif occupé	9,8 %	10,7 %	2,4 %		61,8 %
	15. Part de foyers fiscaux non imposés	55,2 %	59,8 %	30,8 %		81,3 %
	16. Taux de personnes couvertes par une allocation	47,6 %	44,0 %	24,4 %		80,4 %
	17. Taux d'allocataires du RSA	4,9 %	5,6 %	1,3 %		37,0 %
	18. Taux de personnes couvertes par le RSA	4,3 %	5,0 %	0,9 %		29,6 %
	19. Taux d'allocataires de 20-64 ans de l'AAH	2,9 %	3,8 %	0,7 %		7,7 %
	20. Part de ménages ne possédant pas de voiture	13,0 %	13,3 %	4,2 %		79,0 %
Caractéristiques environnementales	21. Part des surfaces agricoles en conversion biologiques	0,4 %	0,4 %	0,0 %		97,2 %
	22. Part des surfaces biologiques totales (certifiées bio et en conversion)	3,1 %	6,3 %	0,0 %		97,2 %
	23. Part de population du territoire vivant en zones vulnérables aux nitrates d'origine agricole	100,0 %	100,0 %	0,0 %		100,0 %
	24. Densité (pour 100 km²) d'installations classées pour la protection de l'environnement	5,3	3,0	0,0		353,2
	25. Densité d'anciens sites industriels et activités de service	15,4	21,6	0,0		10 179,4
	26. Densité de sites et sols pollués ou potentiellement pollués appelant une action des pouvoirs publics	0,4	0,4	0,0		254,7
	27. Densité de sites « Secteurs d'information sur les sols » (SIS)	0,1	0,3	0,0		169,8
	28. Part des ménages en précarité énergétique logement en 2018	18,3 %	23,1 %	5,0 %		24,9 %

Cancer du sein - 55#448

799 femmes ont eu un cancer du sein entre le 1er janvier 2018 et le 31 décembre 2022 dans le territoire

Ce territoire fait partie de la classe B des parcours des femmes présentant un cancer du sein qui se caractérise de la manière suivante : Territoires avec un diagnostic de cancer plus tardif (davantage de cancer du sein diagnostiqué invasif avec métastases synchrones), surtout traité par chimiothérapie, thérapie ciblée et mastectomie, avec des rechutes plus fréquentes qu'en moyenne en France. Au niveau socio-démographique, ces territoires sont moins densément peuplés, avec une population légèrement plus âgée et davantage précaire. Concernant l'offre de soins, on y retrouve davantage de patients ayant un médecin traitant, mais l'accès aux traitements en oncologie y est plus difficile.



	Nom indicateur	Valeur territoire*	Valeur département*	Minimum en France*	Graphique synthétique	Maximum en France*
Dépistage	29. Mammographie dans les 12 à 36 mois avant le traitement	315,5	301,6	154,4		410,0
	30. Biopsie dans l'année avant le traitement	904,1	828,5	720,2		971,3
Diagnostic	31. Cancer du sein in situ ou invasif localisé	711,4	818,9	694,3		965,8
	32. Cancer du sein avec métastases	44,5	33,3	3,2		47,4
Traitement	33. Chirurgie conservatrice	726,7	704,3	513,5		816,7
	34. Mastectomie totale	238,7	282,1	135,7		408,9
	35. Chimiothérapie conventionnelle	460,5	469,0	311,3		640,8
	36. Chimiothérapie néoadjuvante	235,0	217,3	170,4		449,6
	37. Chimiothérapie adjuvante	406,0	445,2	245,8		489,9
	38. Thérapies ciblées	166,4	168,5	100,8		235,2
	39. Radiothérapie	842,2	820,2	604,7		890,9
	40. Hormonothérapie	677,0	711,6	481,6		758,2
	41. Soins palliatifs	46,1	139,2	4,3		138,8
Devenir	42. Reconstruction mammaire après mastectomie totale	365,9	294,1	155,4		818,5
	43. Reconstruction mammaire après mastectomie totale ou partielle	358,6	204,8	137,4		870,5
	44. En vie sans rechute ni métastase à 3 ans	789,4	841,4	664,6		899,6
	45. Reprise de traitement ou apparition de métastases dans les 3 ans	113,1	72,5	45,0		191,3
	46. Décès dans les 3 ans	80,6	76,1	26,5		180,6

* Taux standardisés pour 1 000 habitants.

Sources : SNDS (DCIR Inter Régime - PMSI MCO), Exploitation ORS-Fnors

Cancer du côlon et du rectum - 55#448

666 personnes ont eu un cancer colorectal entre le 1er janvier 2018 et le 31 décembre 2022 dans le territoire

Ce territoire fait partie de la classe F des parcours des personnes présentant un cancer du côlon et du rectum qui se caractérise de la manière suivante :

Territoires avec un diagnostic de cancer relativement précoce, surtout traité par chirurgie, avec des rechutes moins fréquentes et un bon niveau de dépistage chez les personnes de 50 à 74 ans. Au niveau socio-démographique, ces territoires sont moins densément peuplés et un peu plus favorisés socialement qu'en moyenne en France. Concernant l'offre de soins, cette classe se caractérise par un accès aux médecins généralistes et aux traitements en oncologie plutôt aisé.



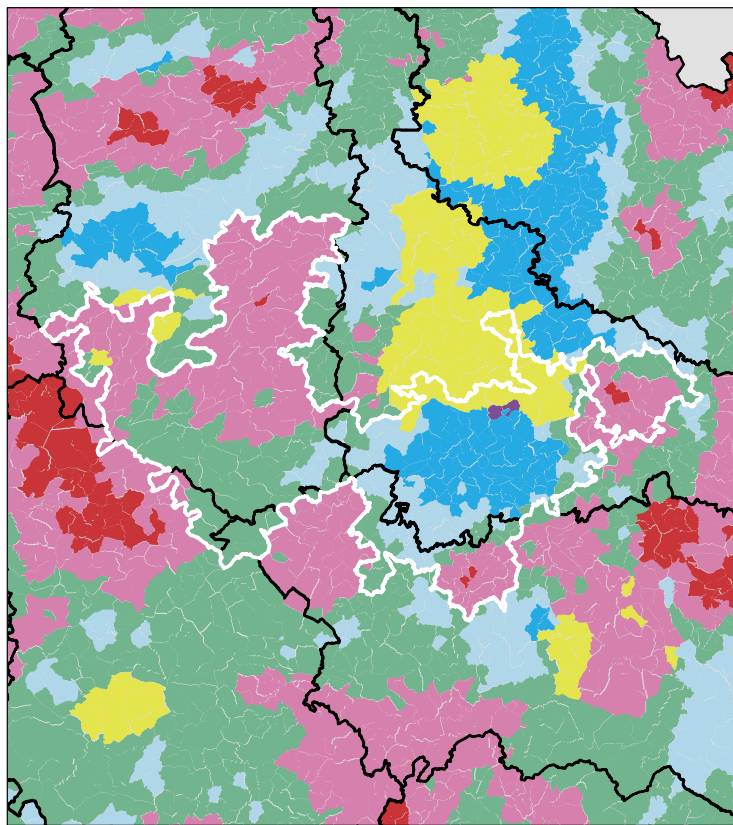
	Nom indicateur*	Valeur territoire*	Valeur département*	Minimum en France*	Graphique synthétique	Maximum en France*
Dépistage	47. Dépistage organisé dans les 30 mois avant le traitement	182,0	148,3	55,6		260,4
	48. Présence de facteurs de risques élevés de cancer colorectal	78,3	112,6	0,0		139,9
Diagnostic	49. Bilan de diagnostic et d'extension complet avant le 1er traitement	485,7	314,9	134,3		843,3
	50. Cancer in situ	63,3	18,9	7,1		500,1
	51. Cancer invasif non métastatique	643,9	727,6	306,0		796,6
	52. Cancer invasif avec métastases synchrones	292,8	253,5	140,4		512,9
	53. Autre cancer actif la même année	177,0	211,1	53,8		372,1
	54. Cancer du côlon	638,3	616,9	391,5		778,9
	55. Cancer du rectum	274,1	336,3	183,5		537,8
	56. Cancer du côlon et du rectum	87,6	46,8	4,7		143,5
Traitement	57. Parcours chirurgical en urgence	92,0	93,9	28,8		287,6
	58. Parcours chirurgical non urgent	614,2	540,2	356,9		776,1
	59. Parcours non chirurgical	293,8	366,0	149,1		591,4
	60. Exérèse endoscopique seule	179,6	201,9	33,4		523,6
	61. Chirurgie carcinologique seule	282,2	270,1	138,6		415,0
	62. Traitement néo adj et chirurgie carcinologique (avec ou sans trait adjuvant)	132,5	198,7	40,8		293,4
	63. Chirurgie carcinologique et traitement adjuvant	258,5	155,5	60,7		436,9
	64. Chimiothérapie ou radiothérapie sans chirurgie	146,8	173,8	67,4		406,9
Devenir	65. En vie sans rechute ni métastase à 3 ans	822,8	793,6	331,4		919,0
	66. Apparition de métastases au cours des 3 premières années de traitement	111,6	94,1	17,1		416,0
	67. Reprise de traitement (après un arrêt d'au moins 6 mois) au cours des 3 premières années de traitement	95,4	137,4	27,3		574,6
	68. Décès dans les 3 ans	209,6	205,0	71,4		490,0

* Taux standardisé pour 1 000 habitants.

Source : SNDS (DCIR Inter Régime - PMSI MCO). Exploitation ORS-Fnors

Caractéristiques démographiques et sociales du territoire - 55#450

Typologie sociale du territoire à l'échelle communale



0 10 20 Kilomètres

Sources : Insee, État civil, RP, DGFIP, Cnaf, CCMSA - Exploitation ORS-Fnors
La composition communale du territoire est disponible en cliquant [ici](#)

Comment les territoires d'études ont été bâtis ?

Notre objectif lors de la construction de ces territoires était de proposer des zones :

- suffisamment fine pour mesurer des disparités territoriales ;
- ayant des caractéristiques sociales relativement proches en leurs sein ;
- suffisamment peuplées pour disposer d'indicateurs fiables.

Les variables et analyses utilisées pour construire la typologie sociale présentée page 2 ont été mobilisées.

Les territoires ont été construits en agrégeant les communes selon leurs caractéristiques sociales en respectant la contiguïté géographique, sans contrainte de frontière administrative, et avec une taille minimale de la population fixée à environ 100 000 habitants.

411 zones différentes pouvant pour certaines être à cheval sur un ou plusieurs départements ont ainsi été définies pour la France (hors Mayotte).

Plus d'information sur la méthode de construction de la typologie : [lien rapport](#)

Répartition des communes et de la population selon les classes de la typologie sociale

Classes de typologie	Communes		Population	
	Nombre	Part (%)	Nombre	Part (%)
Situation sociale la plus défavorisée	5	1,2 %	1 463	0,6 %
Situation sociale défavorable	133	32,6 %	93 681	40,4 %
Situation sociale plutôt défavorable	0	0,0 %	0	0,0 %
Situation sociale intermédiaire moins de cadres et de professions intellectuelles supérieures, davantage de foyers non imposés, un peu moins d'allocataires du RSA et un peu plus pour l'AAH, un peu plus de jeunes peu ou pas diplômés	100	24,5 %	19 600	8,5 %
Situation sociale intermédiaire Davantage de cadres et de professions intellectuelles supérieures, moins de foyers non imposés, un peu plus d'allocataires du RSA et de chômeurs, un peu moins d'allocataires de l'AAH	29	7,1 %	74 143	32,0 %
Situation sociale plutôt favorable part de cadres et de professions intellectuelles supérieures les plus élevées	2	0,5 %	2 756	1,2 %
Situation sociale favorable moins de cadres et de professions intellectuelles supérieures	67	16,4 %	11 619	5,0 %
Situation sociale la plus favorable un peu plus de cadres et professions intellectuelles supérieures	72	17,6 %	28 602	12,3 %

Caractéristiques démographiques et sociales du territoire - 55#450



	Nom indicateur	Valeur territoire	Valeur département	Minimum en France	Graphique synthétique	Maximum en France
Caractéristiques démographiques	1. Densité de population	57,5	29,3	1,9		38 851,0
	2. Rapport de dépendance <i>(nombre de personnes âgées de moins de 15 ans et de 65 ans ou plus pour 100 personnes âgées de 15 à 64 ans)</i>	84,4	85,4	45,8		107,8
	3. Indice de vieillissement <i>(nombre de personnes âgées de 65 ans et plus pour 100 jeunes de moins de 20 ans)</i>	105,0	107,9	8,6		196,0
	4. Part des habitants de 18 ans et plus	79,8 %	79,8 %	57,5 %		86,6 %
	5. Part des habitants de 50-74 ans	33,8 %	34,3 %	13,4 %		40,1 %
	6. Part des femmes de 50-74 ans	17,4 %	17,2 %	6,4 %		21,2 %
	7. Taux d'accroissement annuel moyen de la population	-0,4	-0,6	-1,4		2,4
	8. Part de personnes de 60 ans et plus vivant seules à domicile	30,5 %	31,7 %	21,8 %		49,0 %
	9. Taux de fécondité des femmes de 12-20 ans	7,0	8,3	0,5		64,5
Caractéristiques sociales	10. Part de jeunes de 25-34 ans non scolarisés pas ou peu diplômés (au plus brevet des collèges)	12,3 %	12,5 %	2,6 %		50,4 %
	11. Taux d'activité des 15-64 ans	74,6 %	74,2 %	57,4 %		83,0 %
	12. Part des cadres et professions intellectuelles supérieures de 15 ans et plus ayant un emploi	12,6 %	9,0 %	7,1 %		57,3 %
	13. Part de chômeurs de 15 ans et plus (au sens du recensement)	10,6 %	11,6 %	5,9 %		35,3 %
	14. Part d'enfants de moins de 25 ans vivant dans une famille sans actif occupé	10,2 %	10,7 %	2,4 %		61,8 %
	15. Part de foyers fiscaux non imposés	54,9 %	59,8 %	30,8 %		81,3 %
	16. Taux de personnes couvertes par une allocation	46,0 %	44,0 %	24,4 %		80,4 %
	17. Taux d'allocataires du RSA	5,3 %	5,6 %	1,3 %		37,0 %
	18. Taux de personnes couvertes par le RSA	4,7 %	5,0 %	0,9 %		29,6 %
	19. Taux d'allocataires de 20-64 ans de l'AAH	3,7 %	3,8 %	0,7 %		7,7 %
	20. Part de ménages ne possédant pas de voiture	12,8 %	13,3 %	4,2 %		79,0 %
Caractéristiques environnementales	21. Part des surfaces agricoles en conversion biologiques	0,5 %	0,4 %	0,0 %		97,2 %
	22. Part des surfaces biologiques totales (certifiées bio et en conversion)	8,0 %	6,3 %	0,0 %		97,2 %
	23. Part de population du territoire vivant en zones vulnérables aux nitrates d'origine agricole	99,9 %	100,0 %	0,0 %		100,0 %
	24. Densité (pour 100 km²) d'installations classées pour la protection de l'environnement	4,4	3,0	0,0		353,2
	25. Densité d'anciens sites industriels et activités de service	34,3	21,6	0,0		10 179,4
	26. Densité de sites et sols pollués ou potentiellement pollués appelant une action des pouvoirs publics	0,6	0,4	0,0		254,7
	27. Densité de sites « Secteurs d'information sur les sols » (SIS)	0,4	0,3	0,0		169,8
	28. Part des ménages en précarité énergétique logement en 2018	19,9 %	23,1 %	5,0 %		24,9 %

Cancer du sein - 55#450

1 134 femmes ont eu un cancer du sein entre le 1er janvier 2018 et le 31 décembre 2022 dans le territoire

Ce territoire fait partie de la classe D des parcours des femmes présentant un cancer du sein qui se caractérise de la manière suivante : Territoires avec un diagnostic de cancer plutôt précoce, surtout traité par chirurgie conservatrice et hormonothérapie, avec des rechutes moins fréquentes qu'en moyenne en France. Au niveau socio-démographique, il s'agit de territoires plutôt vieillissants et socialement favorisés. Concernant l'offre de soins, cette classe se caractérise par un accès aux médecins généralistes et aux traitements en cancérologie plus difficile qu'en moyenne en France.



	Nom indicateur	Valeur territoire*	Valeur département*	Minimum en France*	Graphique synthétique	Maximum en France*
Dépistage	29. Mammographie dans les 12 à 36 mois avant le traitement	314,7	301,6	154,4		410,0
	30. Biopsie dans l'année avant le traitement	891,0	828,5	720,2		971,3
Diagnostic	31. Cancer du sein in situ ou invasif localisé	840,6	818,9	694,3		965,8
	32. Cancer du sein avec métastases	20,7	33,3	3,2		47,4
Traitement	33. Chirurgie conservatrice	685,4	704,3	513,5		816,7
	34. Mastectomie totale	284,6	282,1	135,7		408,9
	35. Chimiothérapie conventionnelle	411,5	469,0	311,3		640,8
	36. Chimiothérapie néoadjuvante	229,6	217,3	170,4		449,6
	37. Chimiothérapie adjuvante	334,4	445,2	245,8		489,9
	38. Thérapies ciblées	152,2	168,5	100,8		235,2
	39. Radiothérapie	812,8	820,2	604,7		890,9
	40. Hormonothérapie	716,6	711,6	481,6		758,2
	41. Soins palliatifs	56,0	139,2	4,3		138,8
Devenir	42. Reconstruction mammaire après mastectomie totale	360,1	294,1	155,4		818,5
	43. Reconstruction mammaire après mastectomie totale ou partielle	254,9	204,8	137,4		870,5
	44. En vie sans rechute ni métastase à 3 ans	858,3	841,4	664,6		899,6
	45. Reprise de traitement ou apparition de métastases dans les 3 ans	78,6	72,5	45,0		191,3
	46. Décès dans les 3 ans	60,1	76,1	26,5		180,6

* Taux standardisés pour 1 000 habitants.

Sources : SNDS (DCIR Inter Régime - PMSI MCO), Exploitation ORS-Fnors

Cancer du côlon et du rectum - 55#450

803 personnes ont eu un cancer colorectal entre le 1er janvier 2018 et le 31 décembre 2022 dans le territoire

Ce territoire fait partie de la classe F des parcours des personnes présentant un cancer du côlon et du rectum qui se caractérise de la manière suivante :

Territoires avec un diagnostic de cancer relativement précoce, surtout traité par chirurgie, avec des rechutes moins fréquentes et un bon niveau de dépistage chez les personnes de 50 à 74 ans. Au niveau socio-démographique, ces territoires sont moins densément peuplés et un peu plus favorisés socialement qu'en moyenne en France. Concernant l'offre de soins, cette classe se caractérise par un accès aux médecins généralistes et aux traitements en oncologie plutôt aisé.



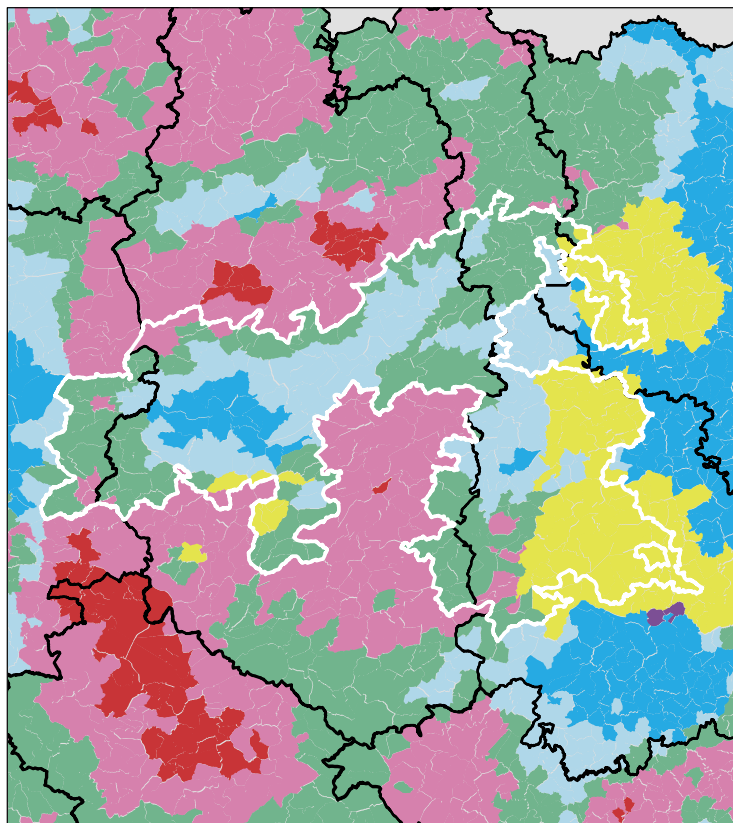
	Nom indicateur*	Valeur territoire*	Valeur département*	Minimum en France*	Graphique synthétique	Maximum en France*
Dépistage	47. Dépistage organisé dans les 30 mois avant le traitement	160,6	148,3	55,6		260,4
	48. Présence de facteurs de risques élevés de cancer colorectal	97,1	112,6	0,0		139,9
Diagnostic	49. Bilan de diagnostic et d'extension complet avant le 1er traitement	547,8	314,9	134,3		843,3
	50. Cancer in situ	14,2	18,9	7,1		500,1
	51. Cancer invasif non métastatique	636,5	727,6	306,0		796,6
	52. Cancer invasif avec métastases synchrones	349,3	253,5	140,4		512,9
	53. Autre cancer actif la même année	154,2	211,1	53,8		372,1
	54. Cancer du côlon	507,0	616,9	391,5		778,9
	55. Cancer du rectum	459,1	336,3	183,5		537,8
	56. Cancer du côlon et du rectum	33,9	46,8	4,7		143,5
	Traitement	57. Parcours chirurgical en urgence	92,9	93,9	28,8	
58. Parcours chirurgical non urgent		604,4	540,2	356,9		776,1
59. Parcours non chirurgical		302,7	366,0	149,1		591,4
60. Exérèse endoscopique seule		134,2	201,9	33,4		523,6
61. Chirurgie carcinologique seule		265,4	270,1	138,6		415,0
62. Traitement néo adj et chirurgie carcinologique (avec ou sans trait adjuvant)		196,3	198,7	40,8		293,4
63. Chirurgie carcinologique et traitement adjuvant		228,6	155,5	60,7		436,9
64. Chimiothérapie ou radiothérapie sans chirurgie		175,4	173,8	67,4		406,9
Devenir	65. En vie sans rechute ni métastase à 3 ans	833,3	793,6	331,4		919,0
	66. Apparition de métastases au cours des 3 premières années de traitement	78,4	94,1	17,1		416,0
	67. Reprise de traitement (après un arrêt d'au moins 6 mois) au cours des 3 premières années de traitement	90,2	137,4	27,3		574,6
	68. Décès dans les 3 ans	179,8	205,0	71,4		490,0

* Taux standardisé pour 1 000 habitants.

Source : SNDS (DCIR Inter Régime - PMSI MCO). Exploitation ORS-Fnors

Caractéristiques démographiques et sociales du territoire - 55#452

Typologie sociale du territoire à l'échelle communale



0 10 20 Kilomètres

Sources : Insee, État civil, RP, DGFIP, Cnaf, CCMSA - Exploitation ORS-Fnors
La composition communale du territoire est disponible en cliquant [ici](#)

Comment les territoires d'études ont été bâtis ?

Notre objectif lors de la construction de ces territoires était de proposer des zones :

- suffisamment fine pour mesurer des disparités territoriales ;
- ayant des caractéristiques sociales relativement proches en leurs sein ;
- suffisamment peuplées pour disposer d'indicateurs fiables.

Les variables et analyses utilisées pour construire la typologie sociale présentée page 2 ont été mobilisées.

Les territoires ont été construits en agrégeant les communes selon leurs caractéristiques sociales en respectant la contiguïté géographique, sans contrainte de frontière administrative, et avec une taille minimale de la population fixée à environ 100 000 habitants.

411 zones différentes pouvant pour certaines être à cheval sur un ou plusieurs départements ont ainsi été définies pour la France (hors Mayotte).

Plus d'information sur la méthode de construction de la typologie : [lien rapport](#)

Répartition des communes et de la population selon les classes de la typologie sociale

Classes de typologie	Communes		Population	
	Nombre	Part (%)	Nombre	Part (%)
Situation sociale la plus défavorisée	0	0,0 %	0	0,0 %
Situation sociale défavorable	16	4,9 %	5 401	1,7 %
Situation sociale plutôt défavorable	0	0,0 %	0	0,0 %
Situation sociale intermédiaire moins de cadres et de professions intellectuelles supérieures, davantage de foyers non imposés, un peu moins d'allocataires du RSA et un peu plus pour l'AAH, un peu plus de jeunes peu ou pas diplômés	124	38,3 %	67 854	20,8 %
Situation sociale intermédiaire Davantage de cadres et de professions intellectuelles supérieures, moins de foyers non imposés, un peu plus d'allocataires du RSA et de chômeurs, un peu moins d'allocataires de l'AAH	78	24,1 %	235 622	72,1 %
Situation sociale plutôt favorable part de cadres et de professions intellectuelles supérieures les plus élevées	0	0,0 %	0	0,0 %
Situation sociale favorable moins de cadres et de professions intellectuelles supérieures	91	28,1 %	15 996	4,9 %
Situation sociale la plus favorable un peu plus de cadres et professions intellectuelles supérieures	15	4,6 %	2 078	0,6 %

Caractéristiques démographiques et sociales du territoire - 55#452



	Nom indicateur	Valeur territoire	Valeur département	Minimum en France	Graphique synthétique	Maximum en France
Caractéristiques démographiques	1. Densité de population	90,5	29,3	1,9		38 851,0
	2. Rapport de dépendance <i>(nombre de personnes âgées de moins de 15 ans et de 65 ans ou plus pour 100 personnes âgées de 15 à 64 ans)</i>	79,6	85,4	45,8		107,8
	3. Indice de vieillissement <i>(nombre de personnes âgées de 65 ans et plus pour 100 jeunes de moins de 20 ans)</i>	88,6	107,9	8,6		196,0
	4. Part des habitants de 18 ans et plus	79,4 %	79,8 %	57,5 %		86,6 %
	5. Part des habitants de 50-74 ans	31,1 %	34,3 %	13,4 %		40,1 %
	6. Part des femmes de 50-74 ans	16,2 %	17,2 %	6,4 %		21,2 %
	7. Taux d'accroissement annuel moyen de la population	-0,1	-0,6	-1,4		2,4
	8. Part de personnes de 60 ans et plus vivant seules à domicile	32,4 %	31,7 %	21,8 %		49,0 %
	9. Taux de fécondité des femmes de 12-20 ans	5,6	8,3	0,5		64,5
Caractéristiques sociales	10. Part de jeunes de 25-34 ans non scolarisés pas ou peu diplômés (au plus brevet des collèges)	12,7 %	12,5 %	2,6 %		50,4 %
	11. Taux d'activité des 15-64 ans	72,4 %	74,2 %	57,4 %		83,0 %
	12. Part des cadres et professions intellectuelles supérieures de 15 ans et plus ayant un emploi	15,6 %	9,0 %	7,1 %		57,3 %
	13. Part de chômeurs de 15 ans et plus (au sens du recensement)	11,6 %	11,6 %	5,9 %		35,3 %
	14. Part d'enfants de moins de 25 ans vivant dans une famille sans actif occupé	12,5 %	10,7 %	2,4 %		61,8 %
	15. Part de foyers fiscaux non imposés	55,0 %	59,8 %	30,8 %		81,3 %
	16. Taux de personnes couvertes par une allocation	49,0 %	44,0 %	24,4 %		80,4 %
	17. Taux d'allocataires du RSA	5,9 %	5,6 %	1,3 %		37,0 %
	18. Taux de personnes couvertes par le RSA	5,5 %	5,0 %	0,9 %		29,6 %
	19. Taux d'allocataires de 20-64 ans de l'AAH	3,0 %	3,8 %	0,7 %		7,7 %
	20. Part de ménages ne possédant pas de voiture	15,7 %	13,3 %	4,2 %		79,0 %
Caractéristiques environnementales	21. Part des surfaces agricoles en conversion biologiques	0,5 %	0,4 %	0,0 %		97,2 %
	22. Part des surfaces biologiques totales (certifiées bio et en conversion)	8,7 %	6,3 %	0,0 %		97,2 %
	23. Part de population du territoire vivant en zones vulnérables aux nitrates d'origine agricole	100,0 %	100,0 %	0,0 %		100,0 %
	24. Densité (pour 100 km²) d'installations classées pour la protection de l'environnement	6,8	3,0	0,0		353,2
	25. Densité d'anciens sites industriels et activités de service	37,2	21,6	0,0		10 179,4
	26. Densité de sites et sols pollués ou potentiellement pollués appelant une action des pouvoirs publics	1,4	0,4	0,0		254,7
	27. Densité de sites « Secteurs d'information sur les sols » (SIS)	0,5	0,3	0,0		169,8
	28. Part des ménages en précarité énergétique logement en 2018	18,3 %	23,1 %	5,0 %		24,9 %

Cancer du sein - 55#452

1 413 femmes ont eu un cancer du sein entre le 1er janvier 2018 et le 31 décembre 2022 dans le territoire

Ce territoire fait partie de la classe E des parcours des femmes présentant un cancer du sein qui se caractérise de la manière suivante : Territoires avec un diagnostic de cancer relativement tardif, surtout traité par chirurgie conservatrice, radiothérapie, hormonothérapie et chimiothérapie adjuvante, avec des rechutes moins fréquentes qu'en moyenne en France. Au niveau socio-démographique, ces territoires sont moins densément peuplés, la population y est plutôt vieillissante et socialement favorisée. Concernant l'offre de soin, l'accès aux médecins généralistes est plutôt aisé, mais le temps d'accès à un centre de radiodiagnostic y est plus long qu'en moyenne en France.



	Nom indicateur	Valeur territoire*	Valeur département*	Minimum en France*	Graphique synthétique	Maximum en France*
Dépistage	29. Mammographie dans les 12 à 36 mois avant le traitement	321,2	301,6	154,4		410,0
	30. Biopsie dans l'année avant le traitement	925,2	828,5	720,2		971,3
Diagnostic	31. Cancer du sein in situ ou invasif localisé	835,1	818,9	694,3		965,8
	32. Cancer du sein avec métastases	33,5	33,3	3,2		47,4
Traitement	33. Chirurgie conservatrice	685,1	704,3	513,5		816,7
	34. Mastectomie totale	270,2	282,1	135,7		408,9
	35. Chimiothérapie conventionnelle	472,0	469,0	311,3		640,8
	36. Chimiothérapie néoadjuvante	241,4	217,3	170,4		449,6
	37. Chimiothérapie adjuvante	378,0	445,2	245,8		489,9
	38. Thérapies ciblées	149,2	168,5	100,8		235,2
	39. Radiothérapie	830,9	820,2	604,7		890,9
	40. Hormonothérapie	717,9	711,6	481,6		758,2
	41. Soins palliatifs	30,8	139,2	4,3		138,8
Devenir	42. Reconstruction mammaire après mastectomie totale	353,2	294,1	155,4		818,5
	43. Reconstruction mammaire après mastectomie totale ou partielle	248,8	204,8	137,4		870,5
	44. En vie sans rechute ni métastase à 3 ans	846,3	841,4	664,6		899,6
	45. Reprise de traitement ou apparition de métastases dans les 3 ans	70,7	72,5	45,0		191,3
	46. Décès dans les 3 ans	79,0	76,1	26,5		180,6

* Taux standardisés pour 1 000 habitants.

Sources : SNDS (DCIR Inter Régime - PMSI MCO), Exploitation ORS-Fnors

Cancer du côlon et du rectum - 55#452

1 040 personnes ont eu un cancer colorectal entre le 1er janvier 2018 et le 31 décembre 2022 dans le territoire

Ce territoire fait partie de la classe C des parcours des personnes présentant un cancer du côlon et du rectum qui se caractérise de la manière suivante :

Territoires avec davantage de parcours non chirurgicaux, des rechutes plus fréquentes et moins de dépistage chez les personnes de 50 à 74 ans. On y retrouve davantage de personnes prises en charge en affections de longue durée (ALD) pour un cancer colorectal. Au niveau socio-démographique, ces territoires se caractérisent par une population plutôt vieillissante. Concernant l'offre de soin, l'accès aux traitements en cancérologie y est plutôt meilleur qu'en moyenne en France.



	Nom indicateur*	Valeur territoire*	Valeur département*	Minimum en France*	Graphique synthétique	Maximum en France*
Dépistage	47. Dépistage organisé dans les 30 mois avant le traitement	173,3	148,3	55,6		260,4
	48. Présence de facteurs de risques élevés de cancer colorectal	44,0	112,6	0,0		139,9
Diagnostic	49. Bilan de diagnostic et d'extension complet avant le 1er traitement	336,5	314,9	134,3		843,3
	50. Cancer in situ	86,5	18,9	7,1		500,1
	51. Cancer invasif non métastatique	597,9	727,6	306,0		796,6
	52. Cancer invasif avec métastases synchrones	315,5	253,5	140,4		512,9
	53. Autre cancer actif la même année	197,9	211,1	53,8		372,1
	54. Cancer du côlon	561,4	616,9	391,5		778,9
	55. Cancer du rectum	405,3	336,3	183,5		537,8
	56. Cancer du côlon et du rectum	33,3	46,8	4,7		143,5
Traitement	57. Parcours chirurgical en urgence	150,9	93,9	28,8		287,6
	58. Parcours chirurgical non urgent	540,3	540,2	356,9		776,1
	59. Parcours non chirurgical	308,8	366,0	149,1		591,4
	60. Exérèse endoscopique seule	170,4	201,9	33,4		523,6
	61. Chirurgie carcinologique seule	260,4	270,1	138,6		415,0
	62. Traitement néo adj et chirurgie carcinologique (avec ou sans trait adjuvant)	147,0	198,7	40,8		293,4
	63. Chirurgie carcinologique et traitement adjuvant	228,2	155,5	60,7		436,9
	64. Chimiothérapie ou radiothérapie sans chirurgie	193,6	173,8	67,4		406,9
Devenir	65. En vie sans rechute ni métastase à 3 ans	637,1	793,6	331,4		919,0
	66. Apparition de métastases au cours des 3 premières années de traitement	219,9	94,1	17,1		416,0
	67. Reprise de traitement (après un arrêt d'au moins 6 mois) au cours des 3 premières années de traitement	264,6	137,4	27,3		574,6
	68. Décès dans les 3 ans	221,5	205,0	71,4		490,0

* Taux standardisé pour 1 000 habitants.

Source : SNDS (DCIR Inter Régime - PMSI MCO). Exploitation ORS-Fnors

Définitions des indicateurs

	Indicateur	Définition / Formule	Année / Source
Caractéristiques démographiques	1. Densité de population	Nombre d'habitants par km ²	2021, Insee - Recensement de population
	2. Rapport de dépendance	Nombre de personnes de moins de 15 ans et de 65 ans et plus pour 100 personnes âgées de 15 à 64 ans	2021, Insee - Recensement de population
	3. Indice de vieillissement	Nombre de personnes âgées de 65 ans et plus pour 100 jeunes de moins de 20 ans	2021, Insee - Recensement de population
	4. Part des habitants de 18 ans et plus (%)	Pourcentage d'habitants de 18 ans et plus	2021, Insee - Recensement de population
	5. Part des habitants de 50-74 ans (%)	Pourcentage d'habitants de 50 à 74 ans	2021, Insee - Recensement de population
	6. Part des femmes de 50-74 ans (%)	Pourcentage de femmes de 50 à 74 ans	2021, Insee - Recensement de population
	7. Taux d'accroissement annuel moyen de la population (%)	Variation annuelle moyenne de la population	2012-2021, Insee - Recensement de population
	8. Part de personnes de 60 ans et plus vivant seules à domicile (%)	Pourcentage de personnes de 60 ans et plus vivant seules	2021, Insee - Recensement de population
	9. Taux de fécondité des femmes de 12-20 ans	Nombre d'enfants pour 10 000 femmes de 12 à 20 ans	2018-2022, Insee - État-Civil
Caractéristiques sociales	10. Part de jeunes de 25-34 ans non scolarisés pas ou peu diplômés (%)	Pourcentage de jeunes de 25-34 ans non scolarisés au plus le brevet des collèges	2021, Insee - Recensement de population
	11. Taux d'activité des 15-64 ans (%)	Pourcentage de personnes de 15 à 64 ans actives	2021, Insee - Recensement de population
	12. Part de cadres et professions intellectuelles supérieures de 15 ans et plus ayant un emploi (%)	Pourcentage de cadres et professions intellectuelles supérieures de 15 ans et plus ayant un emploi	2021, Insee - Recensement de population
	13. Taux de chômage des 15 ans et plus (%)	Pourcentage de chômeurs de 15 ans et plus (au sens du recensement)	2021, Insee - Recensement de population
	14. Part d'enfants de moins de 25 ans vivant dans une famille sans actif occupé (%)	Pourcentage d'enfants de moins de 25 ans vivant dans une famille sans actif occupé	2021, Insee - Recensement de population
	15. Part de foyers fiscaux non imposés (%)	Pourcentage de foyers fiscaux non imposés	2021, DGFIP – Insee - Recensement de population
	16. Taux de personnes couvertes par une allocation (%)	Pourcentage de personnes couvertes par une allocation	Décembre 2023, Cnaf – CCMSA – Insee - Recensement de population
	17. Taux d'allocataires du RSA	Pour 100 personnes de 25 à 64 ans	Décembre 2023, Cnaf – CCMSA – Insee - Recensement de population
	18. Taux de personnes couvertes par le RSA (%)	Pourcentage de personnes couvertes par le RSA	Décembre 2023, Cnaf – CCMSA – Insee - Recensement de population
	19. Taux d'allocataires de l'AAH	Pour 100 personnes de 20 à 64 ans	Décembre 2023, Cnaf – CCMSA – Insee - Recensement de population
	20. Part de ménages ne possédant pas de voiture (%)	Pourcentage de ménages ne possédant pas de voiture	2021, Insee - Recensement de population
Caractéristiques environnementales	21. Part de surfaces biologiques en conversion (%)	Part de surfaces C1 + C2 + C3	2023, Agence BIO, Agreste – recensement agricole
	22. Part de surfaces biologiques totales (%)	Part de surfaces certifiées bio et en conversion	2023, Agence BIO, Agreste – recensement agricole
	23. Part de population du territoire vivant en zones vulnérables aux nitrates d'origine agricole (%)	Pourcentage de population en zones vulnérables	2021, Système d'information sur l'eau
	24. Densité d'Installations Classées pour la Protection de l'Environnement (ICPE)	Nombre pour 100 km ²	2024, Ministère de la Transition Écologique et BRGM
	25. Densité d'anciens sites industriels et activités de service (BASIAS)	Nombre pour 100 km ²	2023, Ministère de la Transition Écologique et BRGM
	26. Densité de sites et sols pollués ou potentiellement pollués appelant une action des pouvoirs publics (BASOL)	Nombre pour 100 km ²	2023, Ministère de la Transition Écologique et BRGM
	27. Densité de sites Secteurs d'Information sur les Sols (SIS)	Nombre pour 100 km ²	2024, Ministère de la Transition Écologique et BRGM
	28. Part des ménages en précarité énergétique logement (%)	Pourcentage de ménages en précarité énergétique	2021, Observatoire national de la précarité énergétique

Méthodologie

L'analyse des vulnérabilités sociales, environnementales et de l'accès aux soins face aux cancers s'appuie sur une approche territoriale multidimensionnelle. Cette méthodologie permet d'identifier les inégalités de santé et de caractériser les besoins spécifiques de chaque territoire.

Les données utilisées proviennent du Système national des données de santé (SNDS), de l'INSEE et de diverses bases relatives aux caractéristiques de la population, à l'offre de soins et aux expositions environnementales. L'ensemble de ces sources permet une analyse exhaustive des déterminants de santé.

L'approche méthodologique s'articule autour de trois axes principaux :

- les vulnérabilités sociales (niveau de revenu, emploi, éducation),
- les vulnérabilités environnementales (exposition aux polluants, qualité de l'air, proximité d'installations industrielles),
- et l'accessibilité aux soins (densité médicale, temps d'accès, offre de prévention).

Les indicateurs ont été sélectionnés en fonction de leur pertinence scientifique et de leur disponibilité à l'échelle territoriale. Chaque indicateur fait l'objet d'une standardisation, permettant des comparaisons entre territoires ainsi qu'avec les références départementales, régionales et nationales.

Les analyses portent spécifiquement sur trois types de cancers : le cancer du sein, le cancer colorectal et le cancer du pancréas. Ces pathologies ont été choisies en raison de leur prévalence et de l'existence de programmes de dépistage organisé ou de recommandations de surveillance.

Pour chaque territoire, les données sont présentées sous forme de profils comparatifs, incluant les valeurs locales, départementales, régionales et nationales. Cette approche permet d'identifier les spécificités territoriales et de situer chaque territoire dans un contexte géographique élargi.

L'analyse territoriale repose sur deux niveaux géographiques : le niveau départemental et celui des territoires statistiques d'étude développés dans le cadre de ce projet. Cette double approche autorise une analyse fine des disparités infradépartementales tout en conservant une vision d'ensemble.

Les données présentées correspondent à la période la plus récente disponible au moment de l'étude. Les sources et millésimes sont précisés pour chaque indicateur. Une attention particulière a été portée à la cohérence temporelle des analyses.

L'interprétation des résultats doit tenir compte des spécificités méthodologiques de chaque indicateur : définitions, modes de calcul, populations de référence. Les valeurs manquantes ou non disponibles sont signalées par la mention « N.D. » (Non Disponible).

Cette approche s'inscrit dans les orientations de la stratégie décennale de lutte contre les cancers 2021-2030, et notamment dans son 4^e axe, qui vise à s'assurer que les progrès bénéficient à tous, en luttant contre les inégalités territoriales et sociales de santé.

Les résultats de cette analyse territoriale constituent un outil d'aide à la décision pour les acteurs locaux de santé publique. Ils permettent d'identifier les territoires prioritaires et d'adapter les actions de prévention et de prise en charge aux besoins spécifiques identifiés.

Ce travail a été réalisé par un groupe de professionnels issus de plusieurs Observatoires régionaux de la santé, en collaboration avec la Fédération nationale des observatoires régionaux de la santé, et grâce au soutien de l'Institut national du cancer.



Rapport complet : Axe 1



Rapport complet : Axe 2

Ce travail a été rendu possible grâce au financement de l'Institut national du cancer 2022 - 2025

