

# Vulnérabilités sociales, environnementales et d'accès aux soins face aux cancers

## Morbihan

### INTRODUCTION

Dans la stratégie décennale de lutte contre les cancers 2021-2030, le 4<sup>e</sup> axe vise à s'assurer que les progrès bénéficient à tous. Il s'agit en particulier de « *lutter contre les inégalités par une approche pragmatique et adaptée aux différentes populations* ». L'objectif de cette fiche action est de « *garantir l'accessibilité à la prévention primaire et secondaire et l'accès aux soins pour les personnes les plus vulnérables ; protéger les plus vulnérables et leur entourage contre les conséquences de la maladie* » et de « *mieux identifier et tenir compte des différentes vulnérabilités dans la politique de lutte contre le cancer* ».

Parmi l'ensemble des facteurs intervenant dans la survenue des différents cancers et leurs évolutions plusieurs questions peuvent être abordées. Comment les inégalités sociales sont un déterminant de la survenue des cancers ? ont un impact sur l'accès à la prévention et au dépistage ? peuvent impacter les parcours de soins des personnes avec cancer ? ont un impact sur la survie des personnes atteintes d'un cancer ? Mais également comment les inégalités territoriales ont un effet sur les parcours des personnes atteintes de cancer ? ou comment les inégalités environnementales peuvent agir comme déterminants de survenue des cancers ?

Depuis de nombreuses années, les travaux réalisés par la Fédération nationale des observatoires régionaux de la santé (Fnors) et par le réseau des ORS dans les régions et au niveau national documentent l'impact des inégalités sociales et territoriales sur l'état de santé de la population en France.

Forts de cette expérience, la Fnors et le réseau des ORS ont souhaité s'inscrire dans les orientations de la stratégie décennale de lutte contre les cancers et ont proposé de contribuer à la connaissance de l'impact des inégalités territoriales, sociales et environnementales de santé sur la survenue des cancers et les parcours de soins.

### OBJECTIF DE LA FICHE

Cette fiche vise à décrire les caractéristiques de chaque territoire composant le département au regard des indicateurs de vulnérabilités sociales et environnementales, d'accès à la prévention et aux soins, et de parcours de soins pour les cancers du sein et colorectal.

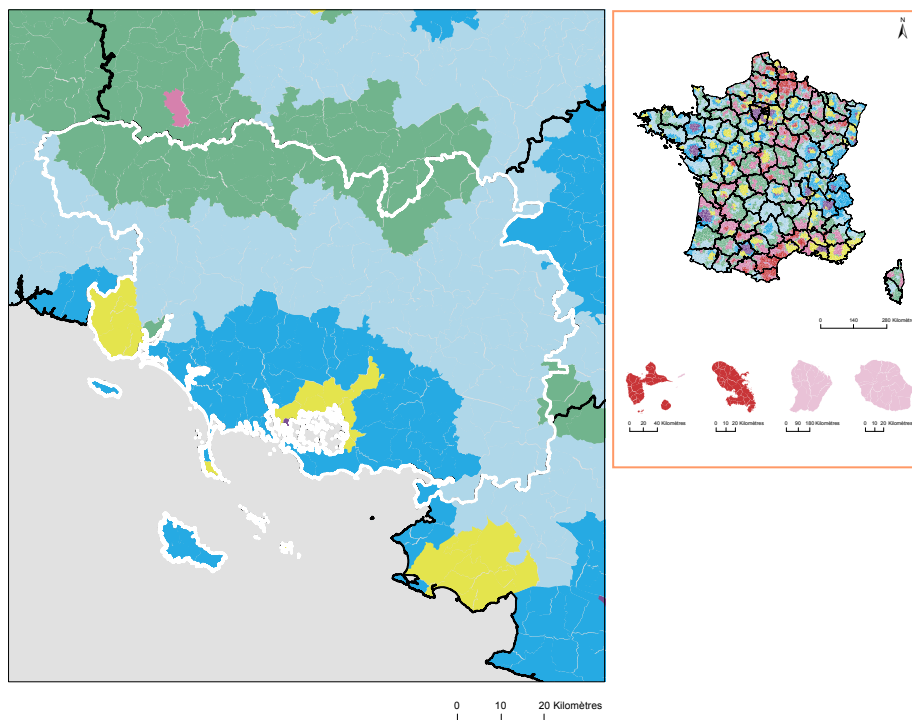
Pour le cancer du pancréas, les indicateurs ne sont présentés qu'au niveau du département du fait d'effectifs insuffisants.

### PRÉSENTATION DU PROJET

Ce travail a été réalisé par un groupe de professionnels, médecins, statisticiens, démographes... issus de plusieurs Observatoires régionaux de la santé en mobilisant les données du Système national des données de santé et des différentes bases de données sur les caractéristiques de la population, l'offre de soins et les expositions environnementales.

## Caractéristiques démographiques et sociales du département

### Typologie sociale du département à l'échelle communale



Les indicateurs pris en compte pour établir cette typologie sociale :

- Taux de fécondité des femmes de 12-20 ans (2016 - 2022) ;
- Part de jeunes de 25-34 ans non scolarisés pas ou peu diplômés (2021) ;
- Part de cadres et professions intellectuelles supérieures de 15 ans et plus ayant un emploi (2021) ;
- Taux de chômage des 15 ans et plus (au sens du recensement) (2021) ;
- Part de foyers fiscaux non imposés (2022) ;
- Taux d'allocataires du RSA (2022) ;
- Taux d'allocataires de 20-64 ans de l'AAH (2022).

Plus d'information sur la méthode de construction de la typologie : [lien rapport](#)

Sources : Insee, État civil, RP, DGFIP, Cnaf, CCMSA - Exploitation ORS-Fnors

### Répartition des communes et de la population selon les classes de la typologie sociale

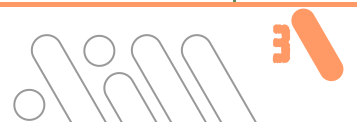
Classes de typologie	Communes		Population	
	Nombre	Part (%)	Nombre	Part (%)
<span style="color: red;">■</span> Situation sociale la plus défavorisée	0	0,0	0	0,0
<span style="color: pink;">■</span> Situation sociale défavorable	0	0,0	0	0,0
<span style="color: lightpink;">■</span> Situation sociale plutôt défavorable	0	0,0	0	0,0
<span style="color: green;">■</span> Situation sociale intermédiaire <i>moins de cadres et de professions intellectuelles supérieures, davantage de foyers non imposés, un peu moins d'allocataires du RSA et un peu plus pour l'AAH, un peu plus de jeunes peu ou pas diplômés</i>	41	16,5	84 797	11,0
<span style="color: yellow;">■</span> Situation sociale intermédiaire <i>D'avantage de cadres et de professions intellectuelles supérieures, moins de foyers non imposés, un peu plus d'allocataires du RSA et de chômeurs, un peu moins d'allocataires de l'AAH</i>	17	6,8	202 876	26,4
<span style="color: purple;">■</span> Situation sociale plutôt favorable <i>part de cadres et de professions intellectuelles supérieures les plus élevées</i>	3	1,2	1 780	0,2
<span style="color: lightblue;">■</span> Situation sociale favorable <i>moins de cadres et de professions intellectuelles supérieures</i>	116	46,6	239 973	31,2
<span style="color: darkblue;">■</span> Situation sociale la plus favorable <i>un peu plus de cadres et professions intellectuelles supérieures</i>	72	28,9	239 261	31,1



## Caractéristiques démographiques et sociales du département

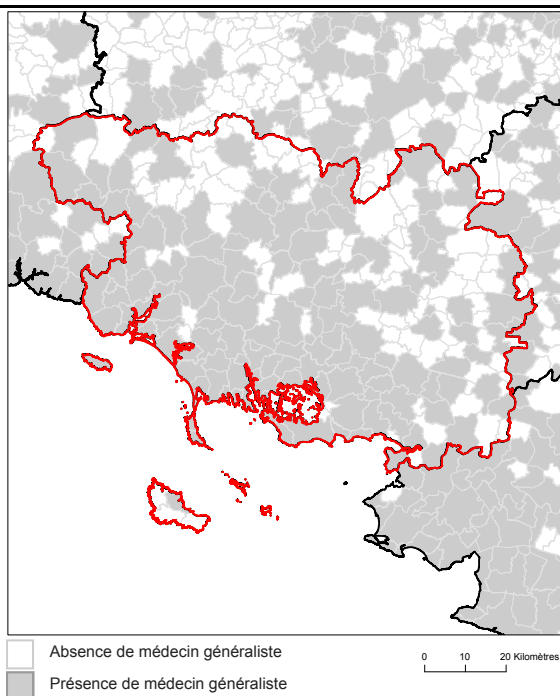


	Nom indicateur	Valeur département	Valeur Région	Minimum en France	Graphique synthétique	Maximum en France
Caractéristiques démographiques	1. Densité de population	112,7	124,8	3,4		20 238,2
	2. Rapport de dépendance <i>(nombre de personnes âgées de moins de 15 ans et de 65 ans ou plus pour 100 personnes âgées de 15 à 64 ans)</i>	89,4	84,9	56,0		97,1
	3. Indice de vieillissement <i>(nombre de personnes âgées de 65 ans et plus pour 100 jeunes de moins de 20 ans)</i>	116,1	99,6	14,3		170,5
	4. Part des habitants de 18 ans et plus	80,1 %	79,4 %	61,7 %		84,0 %
	5. Part des habitants de 50-74 ans	34,8 %	32,1 %	16,5 %		38,8 %
	6. Part des femmes de 50-74 ans	18,1 %	16,6 %	8,4 %		20,1 %
	7. Taux d'accroissement annuel moyen de la population	0,6	0,5	-0,8		1,9
	8. Part de personnes de 60 ans et plus vivant seules à domicile	32,1 %	32,4 %	25,7 %		42,6 %
	9. Taux de fécondité des femmes de 12-20 ans	4,2	4,2	2,2		52,1
Caractéristiques sociales	10. Part de jeunes de 25-34 ans non scolarisés pas ou peu diplômés (au plus brevet des collèges)	9,3 %	8,5 %	4,7 %		42,9 %
	11. Taux d'activité des 15-64 ans	74,1 %	74,5 %	63,9 %		80,7 %
	12. Part des cadres et professions intellectuelles supérieures de 15 ans et plus ayant un emploi	13,2 %	15,9 %	8,9 %		49,7 %
	13. Part de chômeurs de 15 ans et plus (au sens du recensement)	10,4 %	10,0 %	7,3 %		30,8 %
	14. Part d'enfants de moins de 25 ans vivant dans une famille sans actif occupé	8,0 %	7,8 %	5,8 %		54,2 %
	15. Part de foyers fiscaux non imposés	54,3 %	54,3 %	38,4 %		77,3 %
	16. Taux de personnes couvertes par une allocation	46,9 %	49,2 %	37,1 %		77,0 %
	17. Taux d'allocataires du RSA	3,7 %	3,9 %	2,1 %		28,0 %
	18. Taux de personnes couvertes par le RSA	3,1 %	3,3 %	1,7 %		24,7 %
	19. Taux d'allocataires de 20-64 ans de l'AAH	3,8 %	3,8 %	1,8 %		7,5 %
	20. Part de ménages ne possédant pas de voiture	10,8 %	12,1 %	7,7 %		68,2 %
Caractéristiques environnementales	21. Part des surfaces agricoles en conversion biologiques	0,7 %	0,9 %	0,0 %		8,6 %
	22. Part des surfaces biologiques totales (certifiées bio et en conversion)	10,5 %	10,2 %	0,0 %		40,8 %
	23. Part de population du territoire vivant en zones vulnérables aux nitrates d'origine agricole	99,9 %	99,8 %	0,0 %		100,0 %
	24. Densité (pour 100 km²) d'installations classées pour la protection de l'environnement	10,9	11,8	0,2		128,1
	25. Densité d'anciens sites industriels et activités de service	34,3	43,8	0,0		2 711,1
	26. Densité de sites et sols pollués ou potentiellement pollués appelant une action des pouvoirs publics	2,8	3,7	0,0		1 502,8
	27. Densité de sites « Secteurs d'information sur les sols » (SIS)	3,2	4,9	0,0		70,0
	28. Part des ménages en précarité énergétique logement en 2018	14,9 %	14,6 %	6,5 %		25,1 %



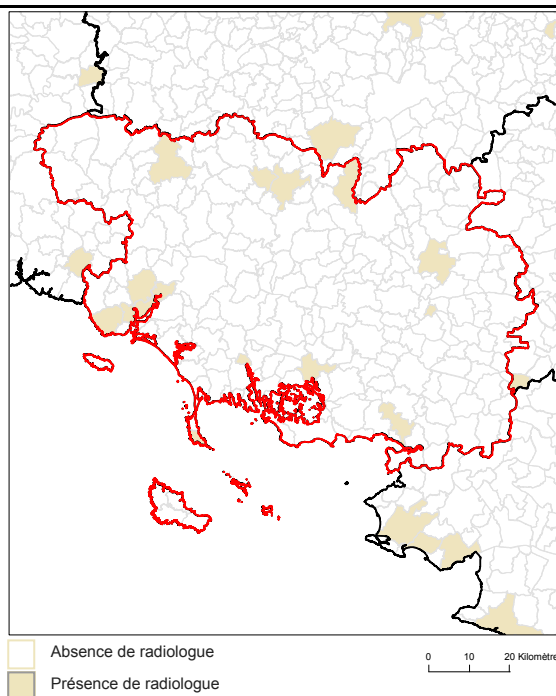
## Offre de soin

### Localisation des médecins généralistes



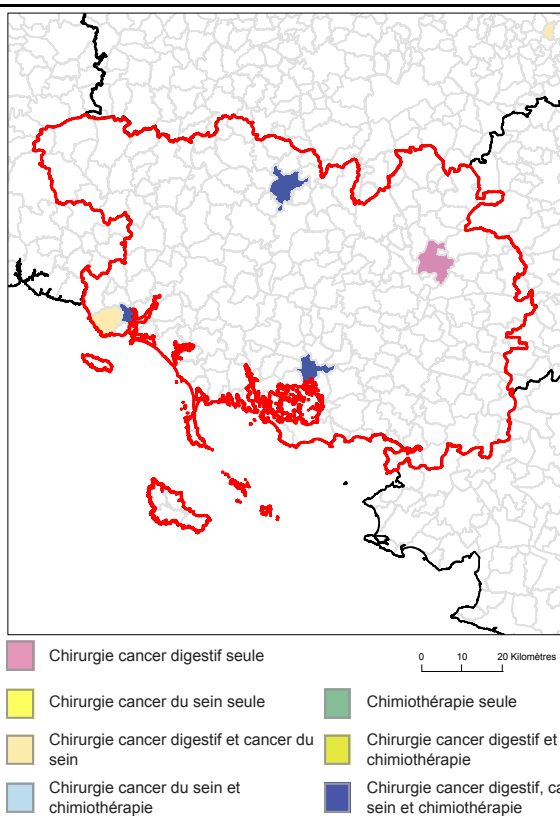
Source : RPPS au 1er janvier 2023, Traitements Drees et Fnors

### Localisation des radiologues



Source : RPPS au 1er janvier 2023, Traitements Drees et Fnors

### Localisation des établissements autorisés : chirurgie cancer digestifs, chirurgie cancer du sein, chimiothérapie



Source : Base ARHGOS au 14 mars 2024 - INCa, Exploitation Fnors

### Part de la population selon les temps d'accès aux différents services (%)

	Moins de 15 min	15 à 29 min	30 à 59 min	1h et plus
Médecins généralistes	99,2	0,8	0,0	0,0
Radiologues	64,8	31,4	3,2	0,6
Centre autorisé chirurgie cancers du sein	37,4	35,7	25,7	1,2
Centre autorisé chirurgie cancers digestifs	40,4	40,5	17,6	1,4
Centre autorisé chimiothérapie	35,1	37,4	26,2	1,2

Sources : RPPS au 1er janvier 2023, Traitements Drees et Fnors, INCa 2024, Metric-OSRM, Exploitation Fnors



3 662 femmes ont eu un cancer du sein entre le 1er janvier 2018 et le 31 décembre 2022 dans le département



	Nom indicateur	Valeur département*	Valeur région*	Minimum en France*	Graphique synthétique	Maximum en France*
Dépistage	29. Mammographie dans les 12 à 36 mois avant le traitement	290,3	296,4	173,1		358,6
	30. Biopsie dans l'année avant le traitement	930,9	920,6	751,6		956,1
Diagnostic	31. Cancer du sein in situ ou invasif localisé	821,3	844,9	745,2		944,3
	32. Cancer du sein avec métastases	24,5	21,3	9,0		37,6
Traitement	33. Chirurgie conservatrice	752,4	737,3	529,4		780,9
	34. Mastectomie totale	219,7	224,9	175,2		379,4
	35. Chimio-thérapie conventionnelle	483,3	469,8	363,9		635,6
	36. Chimio-thérapie néoadjuvante	229,1	248,6	203,1		420,2
	37. Chimio-thérapie adjuvante	398,2	380,0	269,4		445,2
	38. Thérapies ciblées	156,4	161,2	108,0		206,9
	39. Radiothérapie	844,8	823,0	604,4		860,0
	40. Hormonothérapie	703,2	711,5	488,0		755,3
	41. Soins palliatifs	21,1	17,4	10,8		139,2
Devenir	42. Reconstruction mammaire après mastectomie totale (dans les 3 ans)	419,4	442,6	276,3		681,0
	43. Reconstruction mammaire après mastectomie totale ou partielle (dans les 3 ans)	227,5	347,1	155,1		677,7
	44. En vie sans rechute ni métastase à 3 ans	844,2	838,8	684,8		910,2
	45. Reprise de traitement ou apparition de métastases dans les 3 ans	77,5	89,6	45,6		155,4
	46. Décès dans les 3 ans	74,6	67,0	34,1		147,5

\* Taux standardisés pour 1 000 habitants.

Sources : SNDS (DCIR Inter Régime - PMSI MCO), Exploitation ORS-Fnors

## Cancer du côlon et du rectum

3 206 personnes ont eu un cancer colorectal entre le 1er janvier 2018 et le 31 décembre 2022 dans le département



	Nom indicateur	Valeur département*	Valeur région*	Minimum en France*	Graphique synthétique	Maximum en France*
Dépistage	47. Dépistage organisé dans les 30 mois avant le traitement	173,3	181,1	66,1		212,7
	48. Présence de facteurs de risques élevés de cancer colorectal	48,9	48,0	7,2		112,6
Diagnostic	49. Bilan de diagnostic et d'extension complet avant le 1er traitement	550,5	392,8	194,5		623,7
	50. Cancer in situ	224,4	276,5	12,8		428,1
	51. Cancer invasif non métastatique	544,3	459,7	345,9		727,6
	52. Cancer invasif avec métastases synchrones	231,3	263,8	199,8		464,5
	53. Autre cancer actif la même année	141,2	130,2	77,9		319,4
	54. Cancer du côlon	653,2	639,6	541,5		740,3
	55. Cancer du rectum	307,7	315,9	213,2		433,1
	56. Cancer du côlon et du rectum	39,1	44,5	12,3		91,9
Traitement	57. Parcours chirurgical en urgence	72,9	84,9	39,2		221,6
	58. Parcours chirurgical non urgent	667,1	629,5	481,0		687,3
	59. Parcours non chirurgical	260,0	285,7	195,8		400,1
	60. Exérèse endoscopique seule	254,7	314,0	44,8		428,3
	61. Chirurgie carcinologique seule	261,7	252,5	171,1		357,3
	62. Traitement néo adj et chirurgie carcinologique (avec ou sans trait adjuvant)	153,4	128,2	72,9		232,5
	63. Chirurgie carcinologique et traitement adjuvant	200,6	174,0	148,9		324,2
	64. Chimiothérapie ou radiothérapie sans chirurgie	129,4	130,3	84,8		356,8
Devenir	65. En vie sans rechute ni métastase à 3 ans	709,3	754,5	653,9		879,0
	66. Apparition de métastases au cours des 3 premières années de traitement	163,4	153,5	50,8		230,3
	67. Reprise de traitement (après un arrêt d'au moins 6 mois) au cours des 3 premières années de traitement	128,1	124,9	46,7		236,0
	68. Décès dans les 3 ans	228,8	189,1	133,2		328,2

\* Taux standardisés pour 1 000 habitants.  
Source : SNDS (DCIR Inter Régime - PMSI MCO). Exploitation ORS-Fnors

952 personnes ont eu un cancer du pancréas entre le 1er janvier 2018 et le 31 décembre 2022 dans le département



	Nom indicateur	Valeur département*	Valeur région*	Minimum en France*	Graphique synthétique	Maximum en France*
Diagnostic	69. Niveau de gravité au diagnostic élevé ( <i>métastases synchrones</i> )	479,5	503,2	232,6		645,5
Traitement	70. Pas de traitement ( <i>ni chirurgie, ni chimiothérapie</i> )	217,9	229,9	176,4		465,7
	71. Chimiothérapie seule**	691,5	628,1	288,8		816,6
	72. Chimiothérapie néoadjuvante et chirurgie thérapeutique**	111,0	104,6	14,5		274,3
	73. Chirurgie thérapeutique et chimiothérapie adjuvante**	64,8	79,3	29,9		329,1
Devenir	74. Décès dans les 3 mois après le diagnostic	196,8	218,1	123,0		331,0
	75. Décès dans les 3 à 6 mois après le diagnostic	77,2	85,8	27,7		290,6
	76. Décès dans les 6 à 12 mois après le diagnostic	153,7	152,2	73,0		322,1
	77. Décès plus d'un an après le diagnostic	72,4	58,5	13,0		159,2

\* Taux standardisés pour 1 000 habitants.

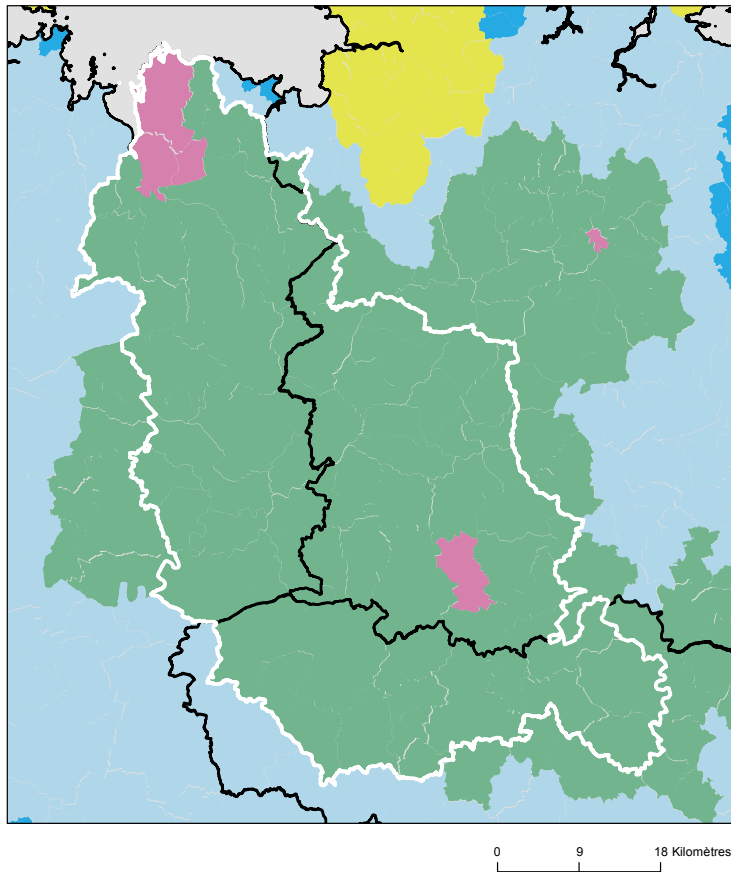
\*\* Parmi les patients ayant eu un traitement

Source : SNDS (DCIR Inter Régime - PMSI MCO). Exploitation ORS-Fnors



## Caractéristiques démographiques et sociales du territoire - 56#80

## Typologie sociale du territoire à l'échelle communale



Sources : Insee, État civil, RP, DGFIP, Cnaf, CCMSA - Exploitation ORS-Fnors  
La composition communale du territoire est disponible en cliquant [ici](#)

## Comment les territoires d'études ont été bâtis ?

Notre objectif lors de la construction de ces territoires était de proposer des zones :

- suffisamment fine pour mesurer des disparités territoriales ;
- ayant des caractéristiques sociales relativement proches en leurs sein ;
- suffisamment peuplées pour disposer d'indicateurs fiables.

Les variables et analyses utilisées pour construire la typologie sociale présentée page 2 ont été mobilisées.

Les territoires ont été construits en agrégeant les communes selon leurs caractéristiques sociales en respectant la contiguïté géographique, sans contrainte de frontière administrative, et avec une taille minimale de la population fixée à environ 100 000 habitants.

411 zones différentes pouvant pour certaines être à cheval sur un ou plusieurs départements ont ainsi été définies pour la France (hors Mayotte).

Plus d'information sur la méthode de construction de la typologie : [lien rapport](#)

## Répartition des communes et de la population selon les classes de la typologie sociale

Classes de typologie	Communes		Population	
	Nombre	Part (%)	Nombre	Part (%)
Situation sociale la plus défavorisée	0	0,0 %	0	0,0 %
Situation sociale défavorable	5	6,0 %	23 669	20,6 %
Situation sociale plutôt défavorable	0	0,0 %	0	0,0 %
Situation sociale intermédiaire moins de cadres et de professions intellectuelles supérieures, davantage de foyers non imposés, un peu moins d'allocataires du RSA et un peu plus pour l'AAH, un peu plus de jeunes peu ou pas diplômés	79	94,0 %	91 327	79,4 %
Situation sociale intermédiaire Davantage de cadres et de professions intellectuelles supérieures, moins de foyers non imposés, un peu plus d'allocataires du RSA et de chômeurs, un peu moins d'allocataires de l'AAH	0	0,0 %	0	0,0 %
Situation sociale plutôt favorable part de cadres et de professions intellectuelles supérieures les plus élevées	0	0,0 %	0	0,0 %
Situation sociale favorable moins de cadres et de professions intellectuelles supérieures	0	0,0 %	0	0,0 %
Situation sociale la plus favorable un peu plus de cadres et professions intellectuelles supérieures	0	0,0 %	0	0,0 %



## Caractéristiques démographiques et sociales du territoire - 56#80



	Nom indicateur	Valeur territoire	Valeur département	Minimum en France	Graphique synthétique	Maximum en France
Caractéristiques démographiques	1. Densité de population	44,1	112,7	1,9		38 851,0
	2. Rapport de dépendance <i>(nombre de personnes âgées de moins de 15 ans et de 65 ans ou plus pour 100 personnes âgées de 15 à 64 ans)</i>	93,4	89,4	45,8		107,8
	3. Indice de vieillissement <i>(nombre de personnes âgées de 65 ans et plus pour 100 jeunes de moins de 20 ans)</i>	144,6	116,1	8,6		196,0
	4. Part des habitants de 18 ans et plus	82,0 %	80,1 %	57,5 %		86,6 %
	5. Part des habitants de 50-74 ans	37,3 %	34,8 %	13,4 %		40,1 %
	6. Part des femmes de 50-74 ans	18,8 %	18,1 %	6,4 %		21,2 %
	7. Taux d'accroissement annuel moyen de la population	-0,2	0,6	-1,4		2,4
	8. Part de personnes de 60 ans et plus vivant seules à domicile	35,0 %	32,1 %	21,8 %		49,0 %
	9. Taux de fécondité des femmes de 12-20 ans	5,7	4,2	0,5		64,5
Caractéristiques sociales	10. Part de jeunes de 25-34 ans non scolarisés pas ou peu diplômés (au plus brevet des collèges)	10,8 %	9,3 %	2,6 %		50,4 %
	11. Taux d'activité des 15-64 ans	72,6 %	74,1 %	57,4 %		83,0 %
	12. Part des cadres et professions intellectuelles supérieures de 15 ans et plus ayant un emploi	9,2 %	13,2 %	7,1 %		57,3 %
	13. Part de chômeurs de 15 ans et plus (au sens du recensement)	12,2 %	10,4 %	5,9 %		35,3 %
	14. Part d'enfants de moins de 25 ans vivant dans une famille sans actif occupé	10,8 %	8,0 %	2,4 %		61,8 %
	15. Part de foyers fiscaux non imposés	62,1 %	54,3 %	30,8 %		81,3 %
	16. Taux de personnes couvertes par une allocation	45,4 %	46,9 %	24,4 %		80,4 %
	17. Taux d'allocataires du RSA	5,2 %	3,7 %	1,3 %		37,0 %
	18. Taux de personnes couvertes par le RSA	4,6 %	3,1 %	0,9 %		29,6 %
	19. Taux d'allocataires de 20-64 ans de l'AAH	6,0 %	3,8 %	0,7 %		7,7 %
	20. Part de ménages ne possédant pas de voiture	11,2 %	10,8 %	4,2 %		79,0 %
Caractéristiques environnementales	21. Part des surfaces agricoles en conversion biologiques	0,9 %	0,7 %	0,0 %		97,2 %
	22. Part des surfaces biologiques totales (certifiées bio et en conversion)	12,9 %	10,5 %	0,0 %		97,2 %
	23. Part de population du territoire vivant en zones vulnérables aux nitrates d'origine agricole	100,0 %	99,9 %	0,0 %		100,0 %
	24. Densité (pour 100 km²) d'installations classées pour la protection de l'environnement	11,7	10,9	0,0		353,2
	25. Densité d'anciens sites industriels et activités de service	28,2	34,3	0,0		10 179,4
	26. Densité de sites et sols pollués ou potentiellement pollués appelant une action des pouvoirs publics	2,4	2,8	0,0		254,7
	27. Densité de sites « Secteurs d'information sur les sols » (SIS)	3,4	3,2	0,0		169,8
	28. Part des ménages en précarité énergétique logement en 2018	21,6 %	14,9 %	5,0 %		24,9 %



## Cancer du sein - 56#80

560 femmes ont eu un cancer du sein entre le 1er janvier 2018 et le 31 décembre 2022 dans le territoire

Ce territoire fait partie de la classe B des parcours des femmes présentant un cancer du sein qui se caractérise de la manière suivante : Territoires avec un diagnostic de cancer plus tardif (davantage de cancer du sein diagnostiqué invasif avec métastases synchrones), surtout traité par chimiothérapie, thérapie ciblée et mastectomie, avec des rechutes plus fréquentes qu'en moyenne en France. Au niveau socio-démographique, ces territoires sont moins densément peuplés, avec une population légèrement plus âgée et davantage précaire. Concernant l'offre de soins, on y retrouve davantage de patients ayant un médecin traitant, mais l'accès aux traitements en oncologie y est plus difficile.



	Nom indicateur	Valeur territoire*	Valeur département*	Minimum en France*	Graphique synthétique	Maximum en France*
Dépistage	29. Mammographie dans les 12 à 36 mois avant le traitement	270,4	290,3	154,4		410,0
	30. Biopsie dans l'année avant le traitement	910,4	930,9	720,2		971,3
Diagnostic	31. Cancer du sein in situ ou invasif localisé	870,1	821,3	694,3		965,8
	32. Cancer du sein avec métastases	28,7	24,5	3,2		47,4
Traitement	33. Chirurgie conservatrice	698,1	752,4	513,5		816,7
	34. Mastectomie totale	262,7	219,7	135,7		408,9
	35. Chimiothérapie conventionnelle	541,2	483,3	311,3		640,8
	36. Chimiothérapie néoadjuvante	247,1	229,1	170,4		449,6
	37. Chimiothérapie adjuvante	449,2	398,2	245,8		489,9
	38. Thérapies ciblées	154,0	156,4	100,8		235,2
	39. Radiothérapie	785,5	844,8	604,7		890,9
	40. Hormonothérapie	694,7	703,2	481,6		758,2
	41. Soins palliatifs	17,0	21,1	4,3		138,8
	Devenir	42. Reconstruction mammaire après mastectomie totale	231,3	419,4	155,4	
43. Reconstruction mammaire après mastectomie totale ou partielle		257,0	227,5	137,4		870,5
44. En vie sans rechute ni métastase à 3 ans		808,8	844,2	664,6		899,6
45. Reprise de traitement ou apparition de métastases dans les 3 ans		116,3	77,5	45,0		191,3
46. Décès dans les 3 ans		65,9	74,6	26,5		180,6

\* Taux standardisés pour 1 000 habitants.

Sources : SNDS (DCIR Inter Régime - PMSI MCO), Exploitation ORS-Fnors

## Cancer du côlon et du rectum - 56#80

649 personnes ont eu un cancer colorectal entre le 1er janvier 2018 et le 31 décembre 2022 dans le territoire

Ce territoire fait partie de la classe B des parcours des personnes présentant un cancer du côlon et du rectum qui se caractérise de la manière suivante :

Territoires avec moins de traitements par chirurgie, des rechutes moins fréquentes et un bon dépistage chez les personnes de 50 à 74 ans. Au niveau socio-démographique, ces territoires sont plutôt socialement favorisés. Concernant l'offre de soins, ils comptent davantage de patients ayant un médecin traitant en activité qu'en moyenne en France, mais l'accès aux traitements en oncologie y est plus difficile.



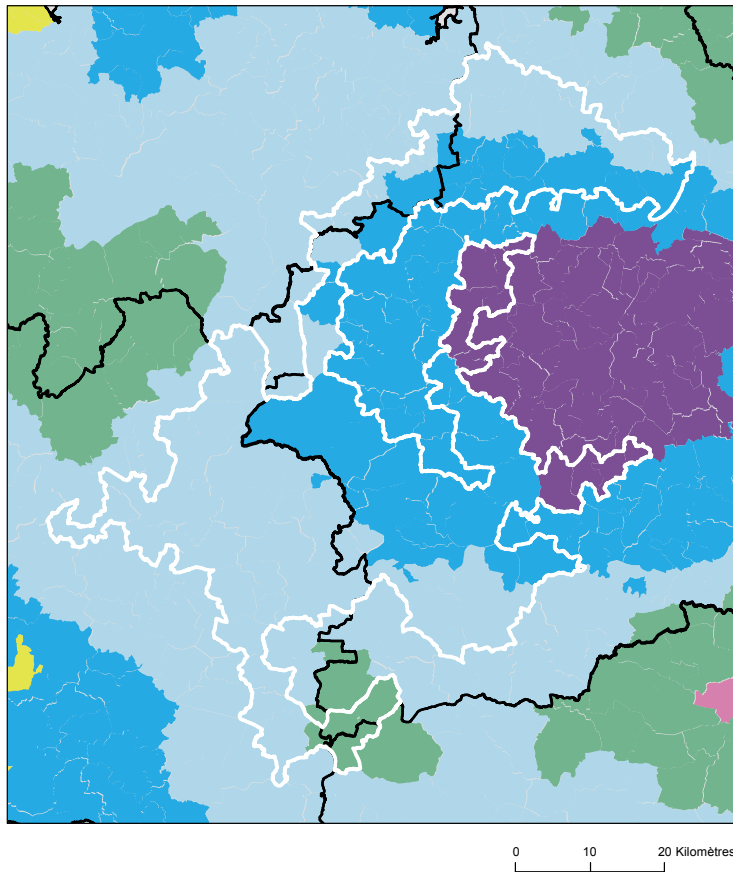
	Nom indicateur*	Valeur territoire*	Valeur département*	Minimum en France*	Graphique synthétique	Maximum en France*
Dépistage	47. Dépistage organisé dans les 30 mois avant le traitement	175,7	173,3	55,6		260,4
	48. Présence de facteurs de risques élevés de cancer colorectal	82,3	48,9	0,0		139,9
Diagnostic	49. Bilan de diagnostic et d'extension complet avant le 1er traitement	165,8	550,5	134,3		843,3
	50. Cancer in situ	354,0	224,4	7,1		500,1
	51. Cancer invasif non métastatique	369,2	544,3	306,0		796,6
	52. Cancer invasif avec métastases synchrones	276,8	231,3	140,4		512,9
	53. Autre cancer actif la même année	101,2	141,2	53,8		372,1
	54. Cancer du côlon	671,5	653,2	391,5		778,9
	55. Cancer du rectum	281,7	307,7	183,5		537,8
	56. Cancer du côlon et du rectum	46,9	39,1	4,7		143,5
Traitement	57. Parcours chirurgical en urgence	159,8	72,9	28,8		287,6
	58. Parcours chirurgical non urgent	556,6	667,1	356,9		776,1
	59. Parcours non chirurgical	283,6	260,0	149,1		591,4
	60. Exérèse endoscopique seule	388,3	254,7	33,4		523,6
	61. Chirurgie carcinologique seule	209,7	261,7	138,6		415,0
	62. Traitement néo adj et chirurgie carcinologique (avec ou sans trait adjuvant)	128,0	153,4	40,8		293,4
	63. Chirurgie carcinologique et traitement adjuvant	142,1	200,6	60,7		436,9
	64. Chimiothérapie ou radiothérapie sans chirurgie	129,7	129,4	67,4		406,9
Devenir	65. En vie sans rechute ni métastase à 3 ans	894,3	709,3	331,4		919,0
	66. Apparition de métastases au cours des 3 premières années de traitement	48,4	163,4	17,1		416,0
	67. Reprise de traitement (après un arrêt d'au moins 6 mois) au cours des 3 premières années de traitement	46,8	128,1	27,3		574,6
	68. Décès dans les 3 ans	127,0	228,8	71,4		490,0

\* Taux standardisé pour 1 000 habitants.

Source : SNDS (DCIR Inter Régime - PMSI MCO). Exploitation ORS-Fnors

## Caractéristiques démographiques et sociales du territoire - 56#170

## Typologie sociale du territoire à l'échelle communale



## Comment les territoires d'études ont été bâtis ?

Notre objectif lors de la construction de ces territoires était de proposer des zones :

- suffisamment fine pour mesurer des disparités territoriales ;
- ayant des caractéristiques sociales relativement proches en leurs sein ;
- suffisamment peuplées pour disposer d'indicateurs fiables.

Les variables et analyses utilisées pour construire la typologie sociale présentée page 2 ont été mobilisées.

Les territoires ont été construits en agrégeant les communes selon leurs caractéristiques sociales en respectant la contiguïté géographique, sans contrainte de frontière administrative, et avec une taille minimale de la population fixée à environ 100 000 habitants.

411 zones différentes pouvant pour certaines être à cheval sur un ou plusieurs départements ont ainsi été définies pour la France (hors Mayotte).

Plus d'information sur la méthode de construction de la typologie : [lien rapport](#)

Sources : Insee, État civil, RP, DGFIP, Cnaf, CCMSA - Exploitation ORS-Fnors  
La composition communale du territoire est disponible en cliquant [ici](#)

## Répartition des communes et de la population selon les classes de la typologie sociale

Classes de typologie	Communes		Population	
	Nombre	Part (%)	Nombre	Part (%)
Situation sociale la plus défavorisée	0	0,0 %	0	0,0 %
Situation sociale défavorable	0	0,0 %	0	0,0 %
Situation sociale plutôt défavorable	0	0,0 %	0	0,0 %
Situation sociale intermédiaire moins de cadres et de professions intellectuelles supérieures, davantage de foyers non imposés, un peu moins d'allocataires du RSA et un peu plus pour l'AAH, un peu plus de jeunes peu ou pas diplômés	4	3,7 %	16 301	7,6 %
Situation sociale intermédiaire Davantage de cadres et de professions intellectuelles supérieures, moins de foyers non imposés, un peu plus d'allocataires du RSA et de chômeurs, un peu moins d'allocataires de l'AAH	0	0,0 %	0	0,0 %
Situation sociale plutôt favorable part de cadres et de professions intellectuelles supérieures les plus élevées	13	12,0 %	37 966	17,7 %
Situation sociale favorable moins de cadres et de professions intellectuelles supérieures	54	50,0 %	89 704	41,7 %
Situation sociale la plus favorable un peu plus de cadres et professions intellectuelles supérieures	37	34,3 %	71 061	33,0 %

## Caractéristiques démographiques et sociales du territoire - 56#170



	Nom indicateur	Valeur territoire	Valeur département	Minimum en France	Graphique synthétique	Maximum en France
Caractéristiques démographiques	1. Densité de population	83,3	112,7	1,9		38 851,0
	2. Rapport de dépendance <i>(nombre de personnes âgées de moins de 15 ans et de 65 ans ou plus pour 100 personnes âgées de 15 à 64 ans)</i>	82,9	89,4	45,8		107,8
	3. Indice de vieillissement <i>(nombre de personnes âgées de 65 ans et plus pour 100 jeunes de moins de 20 ans)</i>	73,6	116,1	8,6		196,0
	4. Part des habitants de 18 ans et plus	75,8 %	80,1 %	57,5 %		86,6 %
	5. Part des habitants de 50-74 ans	29,8 %	34,8 %	13,4 %		40,1 %
	6. Part des femmes de 50-74 ans	15,0 %	18,1 %	6,4 %		21,2 %
	7. Taux d'accroissement annuel moyen de la population	0,8	0,6	-1,4		2,4
	8. Part de personnes de 60 ans et plus vivant seules à domicile	29,0 %	32,1 %	21,8 %		49,0 %
	9. Taux de fécondité des femmes de 12-20 ans	3,4	4,2	0,5		64,5
Caractéristiques sociales	10. Part de jeunes de 25-34 ans non scolarisés pas ou peu diplômés (au plus brevet des collèges)	8,0 %	9,3 %	2,6 %		50,4 %
	11. Taux d'activité des 15-64 ans	78,2 %	74,1 %	57,4 %		83,0 %
	12. Part des cadres et professions intellectuelles supérieures de 15 ans et plus ayant un emploi	13,6 %	13,2 %	7,1 %		57,3 %
	13. Part de chômeurs de 15 ans et plus (au sens du recensement)	8,2 %	10,4 %	5,9 %		35,3 %
	14. Part d'enfants de moins de 25 ans vivant dans une famille sans actif occupé	5,5 %	8,0 %	2,4 %		61,8 %
	15. Part de foyers fiscaux non imposés	56,5 %	54,3 %	30,8 %		81,3 %
	16. Taux de personnes couvertes par une allocation	52,1 %	46,9 %	24,4 %		80,4 %
	17. Taux d'allocataires du RSA	3,1 %	3,7 %	1,3 %		37,0 %
	18. Taux de personnes couvertes par le RSA	2,3 %	3,1 %	0,9 %		29,6 %
	19. Taux d'allocataires de 20-64 ans de l'AAH	3,2 %	3,8 %	0,7 %		7,7 %
	20. Part de ménages ne possédant pas de voiture	7,9 %	10,8 %	4,2 %		79,0 %
Caractéristiques environnementales	21. Part des surfaces agricoles en conversion biologiques	0,8 %	0,7 %	0,0 %		97,2 %
	22. Part des surfaces biologiques totales (certifiées bio et en conversion)	9,3 %	10,5 %	0,0 %		97,2 %
	23. Part de population du territoire vivant en zones vulnérables aux nitrates d'origine agricole	100,0 %	99,9 %	0,0 %		100,0 %
	24. Densité (pour 100 km²) d'installations classées pour la protection de l'environnement	8,8	10,9	0,0		353,2
	25. Densité d'anciens sites industriels et activités de service	24,1	34,3	0,0		10 179,4
	26. Densité de sites et sols pollués ou potentiellement pollués appelant une action des pouvoirs publics	2,6	2,8	0,0		254,7
	27. Densité de sites « Secteurs d'information sur les sols » (SIS)	3,3	3,2	0,0		169,8
	28. Part des ménages en précarité énergétique logement en 2018	14,0 %	14,9 %	5,0 %		24,9 %

Cancer du sein - 56#170

793 femmes ont eu un cancer du sein entre le 1er janvier 2018 et le 31 décembre 2022 dans le territoire

Ce territoire fait partie de la classe E des parcours des femmes présentant un cancer du sein qui se caractérise de la manière suivante : Territoires avec un diagnostic de cancer relativement tardif, surtout traité par chirurgie conservatrice, radiothérapie, hormonothérapie et chimiothérapie adjuvante, avec des rechutes moins fréquentes qu'en moyenne en France. Au niveau socio-démographique, ces territoires sont moins densément peuplés, la population y est plutôt vieillissante et socialement favorisée. Concernant l'offre de soin, l'accès aux médecins généralistes est plutôt aisé, mais le temps d'accès à un centre de radiodiagnostic y est plus long qu'en moyenne en France.



	Nom indicateur	Valeur territoire*	Valeur département*	Minimum en France*	Graphique synthétique	Maximum en France*
Dépistage	29. Mammographie dans les 12 à 36 mois avant le traitement	265,8	290,3	154,4		410,0
	30. Biopsie dans l'année avant le traitement	942,8	930,9	720,2		971,3
Diagnostic	31. Cancer du sein in situ ou invasif localisé	830,7	821,3	694,3		965,8
	32. Cancer du sein avec métastases	15,2	24,5	3,2		47,4
Traitement	33. Chirurgie conservatrice	689,0	752,4	513,5		816,7
	34. Mastectomie totale	215,7	219,7	135,7		408,9
	35. Chimiothérapie conventionnelle	431,8	483,3	311,3		640,8
	36. Chimiothérapie néoadjuvante	264,8	229,1	170,4		449,6
	37. Chimiothérapie adjuvante	331,9	398,2	245,8		489,9
	38. Thérapies ciblées	176,3	156,4	100,8		235,2
	39. Radiothérapie	786,7	844,8	604,7		890,9
	40. Hormonothérapie	715,2	703,2	481,6		758,2
	41. Soins palliatifs	16,6	21,1	4,3		138,8
Devenir	42. Reconstruction mammaire après mastectomie totale	439,1	419,4	155,4		818,5
	43. Reconstruction mammaire après mastectomie totale ou partielle	358,5	227,5	137,4		870,5
	44. En vie sans rechute ni métastase à 3 ans	863,5	844,2	664,6		899,6
	45. Reprise de traitement ou apparition de métastases dans les 3 ans	60,8	77,5	45,0		191,3
	46. Décès dans les 3 ans	70,7	74,6	26,5		180,6

\* Taux standardisés pour 1 000 habitants.  
Sources : SNDS (DCIR Inter Régime - PMSI MCO), Exploitation ORS-Fnors



## Cancer du côlon et du rectum - 56#170

587 personnes ont eu un cancer colorectal entre le 1er janvier 2018 et le 31 décembre 2022 dans le territoire

Ce territoire fait partie de la classe B des parcours des personnes présentant un cancer du côlon et du rectum qui se caractérise de la manière suivante :

Territoires avec moins de traitements par chirurgie, des rechutes moins fréquentes et un bon dépistage chez les personnes de 50 à 74 ans. Au niveau socio-démographique, ces territoires sont plutôt socialement favorisés. Concernant l'offre de soins, ils comptent davantage de patients ayant un médecin traitant en activité qu'en moyenne en France, mais l'accès aux traitements en cancérologie y est plus difficile.



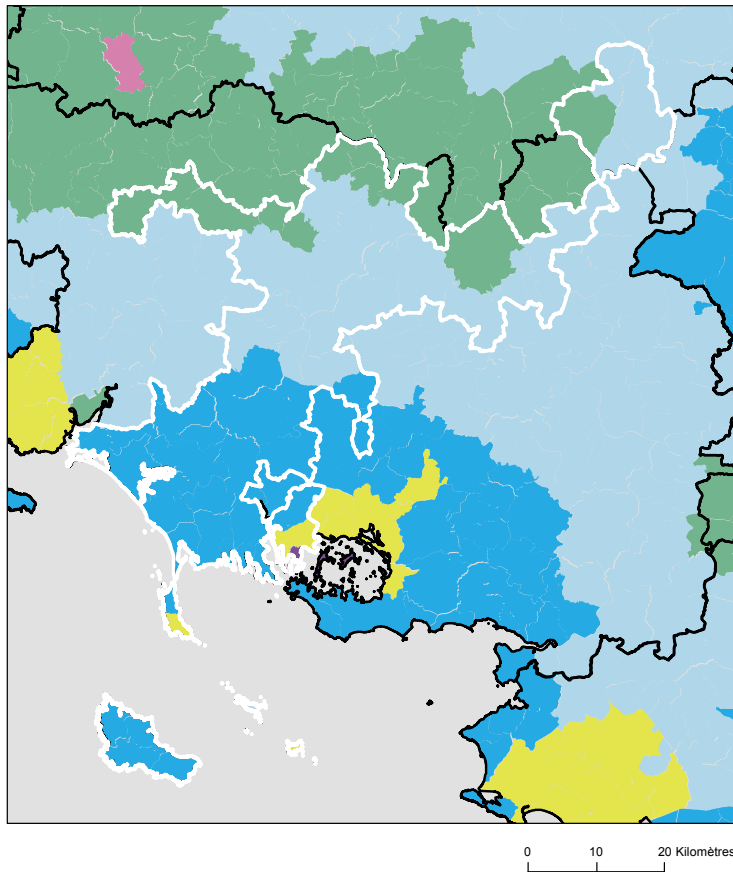
	Nom indicateur*	Valeur territoire*	Valeur département*	Minimum en France*	Graphique synthétique	Maximum en France*
Dépistage	47. Dépistage organisé dans les 30 mois avant le traitement	189,4	173,3	55,6		260,4
	48. Présence de facteurs de risques élevés de cancer colorectal	48,0	48,9	0,0		139,9
Diagnostic	49. Bilan de diagnostic et d'extension complet avant le 1er traitement	348,8	550,5	134,3		843,3
	50. Cancer in situ	225,8	224,4	7,1		500,1
	51. Cancer invasif non métastatique	476,7	544,3	306,0		796,6
	52. Cancer invasif avec métastases synchrones	297,5	231,3	140,4		512,9
	53. Autre cancer actif la même année	131,7	141,2	53,8		372,1
	54. Cancer du côlon	655,3	653,2	391,5		778,9
	55. Cancer du rectum	301,3	307,7	183,5		537,8
	56. Cancer du côlon et du rectum	43,4	39,1	4,7		143,5
Traitement	57. Parcours chirurgical en urgence	114,5	72,9	28,8		287,6
	58. Parcours chirurgical non urgent	584,3	667,1	356,9		776,1
	59. Parcours non chirurgical	301,2	260,0	149,1		591,4
	60. Exérèse endoscopique seule	292,3	254,7	33,4		523,6
	61. Chirurgie carcinologique seule	263,2	261,7	138,6		415,0
	62. Traitement néo adj et chirurgie carcinologique (avec ou sans trait adjuvant)	107,4	153,4	40,8		293,4
	63. Chirurgie carcinologique et traitement adjuvant	208,4	200,6	60,7		436,9
	64. Chimiothérapie ou radiothérapie sans chirurgie	119,1	129,4	67,4		406,9
Devenir	65. En vie sans rechute ni métastase à 3 ans	782,6	709,3	331,4		919,0
	66. Apparition de métastases au cours des 3 premières années de traitement	81,4	163,4	17,1		416,0
	67. Reprise de traitement (après un arrêt d'au moins 6 mois) au cours des 3 premières années de traitement	63,4	128,1	27,3		574,6
	68. Décès dans les 3 ans	172,0	228,8	71,4		490,0

\* Taux standardisé pour 1 000 habitants.

Source : SNDS (DCIR Inter Régime - PMSI MCO). Exploitation ORS-Fnors

## Caractéristiques démographiques et sociales du territoire - 56#172

## Typologie sociale du territoire à l'échelle communale



## Comment les territoires d'études ont été bâtis ?

Notre objectif lors de la construction de ces territoires était de proposer des zones :

- suffisamment fine pour mesurer des disparités territoriales ;
- ayant des caractéristiques sociales relativement proches en leurs sein ;
- suffisamment peuplées pour disposer d'indicateurs fiables.

Les variables et analyses utilisées pour construire la typologie sociale présentée page 2 ont été mobilisées.

Les territoires ont été construits en agrégeant les communes selon leurs caractéristiques sociales en respectant la contiguïté géographique, sans contrainte de frontière administrative, et avec une taille minimale de la population fixée à environ 100 000 habitants.

411 zones différentes pouvant pour certaines être à cheval sur un ou plusieurs départements ont ainsi été définies pour la France (hors Mayotte).

Plus d'information sur la méthode de construction de la typologie : [lien rapport](#)

Sources : Insee, État civil, RP, DGFIP, Cnaf, CCMSA - Exploitation ORS-Fnors  
La composition communale du territoire est disponible en cliquant [ici](#)

## Répartition des communes et de la population selon les classes de la typologie sociale

Classes de typologie	Communes		Population	
	Nombre	Part (%)	Nombre	Part (%)
Situation sociale la plus défavorisée	0	0,0 %	0	0,0 %
Situation sociale défavorable	0	0,0 %	0	0,0 %
Situation sociale plutôt défavorable	0	0,0 %	0	0,0 %
Situation sociale intermédiaire moins de cadres et de professions intellectuelles supérieures, davantage de foyers non imposés, un peu moins d'allocataires du RSA et un peu plus pour l'AAH, un peu plus de jeunes peu ou pas diplômés	11	13,3 %	16 689	9,0 %
Situation sociale intermédiaire Davantage de cadres et de professions intellectuelles supérieures, moins de foyers non imposés, un peu plus d'allocataires du RSA et de chômeurs, un peu moins d'allocataires de l'AAH	3	3,6 %	9 430	5,1 %
Situation sociale plutôt favorable part de cadres et de professions intellectuelles supérieures les plus élevées	1	1,2 %	865	0,5 %
Situation sociale favorable moins de cadres et de professions intellectuelles supérieures	31	37,3 %	50 959	27,6 %
Situation sociale la plus favorable un peu plus de cadres et professions intellectuelles supérieures	37	44,6 %	106 952	57,8 %

## Caractéristiques démographiques et sociales du territoire - 56#172



	Nom indicateur	Valeur territoire	Valeur département	Minimum en France	Graphique synthétique	Maximum en France
Caractéristiques démographiques	1. Densité de population	87,9	112,7	1,9		38 851,0
	2. Rapport de dépendance <i>(nombre de personnes âgées de moins de 15 ans et de 65 ans ou plus pour 100 personnes âgées de 15 à 64 ans)</i>	92,6	89,4	45,8		107,8
	3. Indice de vieillissement <i>(nombre de personnes âgées de 65 ans et plus pour 100 jeunes de moins de 20 ans)</i>	119,0	116,1	8,6		196,0
	4. Part des habitants de 18 ans et plus	79,6 %	80,1 %	57,5 %		86,6 %
	5. Part des habitants de 50-74 ans	36,0 %	34,8 %	13,4 %		40,1 %
	6. Part des femmes de 50-74 ans	18,4 %	18,1 %	6,4 %		21,2 %
	7. Taux d'accroissement annuel moyen de la population	0,5	0,6	-1,4		2,4
	8. Part de personnes de 60 ans et plus vivant seules à domicile	28,8 %	32,1 %	21,8 %		49,0 %
	9. Taux de fécondité des femmes de 12-20 ans	2,7	4,2	0,5		64,5
Caractéristiques sociales	10. Part de jeunes de 25-34 ans non scolarisés pas ou peu diplômés (au plus brevet des collèges)	7,4 %	9,3 %	2,6 %		50,4 %
	11. Taux d'activité des 15-64 ans	75,5 %	74,1 %	57,4 %		83,0 %
	12. Part des cadres et professions intellectuelles supérieures de 15 ans et plus ayant un emploi	10,9 %	13,2 %	7,1 %		57,3 %
	13. Part de chômeurs de 15 ans et plus (au sens du recensement)	9,1 %	10,4 %	5,9 %		35,3 %
	14. Part d'enfants de moins de 25 ans vivant dans une famille sans actif occupé	5,2 %	8,0 %	2,4 %		61,8 %
	15. Part de foyers fiscaux non imposés	54,0 %	54,3 %	30,8 %		81,3 %
	16. Taux de personnes couvertes par une allocation	44,5 %	46,9 %	24,4 %		80,4 %
	17. Taux d'allocataires du RSA	2,7 %	3,7 %	1,3 %		37,0 %
	18. Taux de personnes couvertes par le RSA	2,1 %	3,1 %	0,9 %		29,6 %
	19. Taux d'allocataires de 20-64 ans de l'AAH	2,7 %	3,8 %	0,7 %		7,7 %
	20. Part de ménages ne possédant pas de voiture	7,5 %	10,8 %	4,2 %		79,0 %
Caractéristiques environnementales	21. Part des surfaces agricoles en conversion biologiques	0,6 %	0,7 %	0,0 %		97,2 %
	22. Part des surfaces biologiques totales (certifiées bio et en conversion)	8,4 %	10,5 %	0,0 %		97,2 %
	23. Part de population du territoire vivant en zones vulnérables aux nitrates d'origine agricole	100,0 %	99,9 %	0,0 %		100,0 %
	24. Densité (pour 100 km²) d'installations classées pour la protection de l'environnement	11,1	10,9	0,0		353,2
	25. Densité d'anciens sites industriels et activités de service	25,8	34,3	0,0		10 179,4
	26. Densité de sites et sols pollués ou potentiellement pollués appelant une action des pouvoirs publics	2,8	2,8	0,0		254,7
	27. Densité de sites « Secteurs d'information sur les sols » (SIS)	3,2	3,2	0,0		169,8
	28. Part des ménages en précarité énergétique logement en 2018	16,1 %	14,9 %	5,0 %		24,9 %

## Cancer du sein - 56#172

793 femmes ont eu un cancer du sein entre le 1er janvier 2018 et le 31 décembre 2022 dans le territoire

Ce territoire fait partie de la classe E des parcours des femmes présentant un cancer du sein qui se caractérise de la manière suivante : Territoires avec un diagnostic de cancer relativement tardif, surtout traité par chirurgie conservatrice, radiothérapie, hormonothérapie et chimiothérapie adjuvante, avec des rechutes moins fréquentes qu'en moyenne en France. Au niveau socio-démographique, ces territoires sont moins densément peuplés, la population y est plutôt vieillissante et socialement favorisée. Concernant l'offre de soin, l'accès aux médecins généralistes est plutôt aisé, mais le temps d'accès à un centre de radiodiagnostic y est plus long qu'en moyenne en France.



	Nom indicateur	Valeur territoire*	Valeur département*	Minimum en France*	Graphique synthétique	Maximum en France*
Dépistage	29. Mammographie dans les 12 à 36 mois avant le traitement	265,5	290,3	154,4		410,0
	30. Biopsie dans l'année avant le traitement	925,7	930,9	720,2		971,3
Diagnostic	31. Cancer du sein in situ ou invasif localisé	817,6	821,3	694,3		965,8
	32. Cancer du sein avec métastases	15,2	24,5	3,2		47,4
Traitement	33. Chirurgie conservatrice	762,5	752,4	513,5		816,7
	34. Mastectomie totale	203,7	219,7	135,7		408,9
	35. Chimiothérapie conventionnelle	508,3	483,3	311,3		640,8
	36. Chimiothérapie néoadjuvante	237,0	229,1	170,4		449,6
	37. Chimiothérapie adjuvante	424,9	398,2	245,8		489,9
	38. Thérapies ciblées	167,3	156,4	100,8		235,2
	39. Radiothérapie	871,9	844,8	604,7		890,9
	40. Hormonothérapie	720,4	703,2	481,6		758,2
	41. Soins palliatifs	26,3	21,1	4,3		138,8
Devenir	42. Reconstruction mammaire après mastectomie totale	363,1	419,4	155,4		818,5
	43. Reconstruction mammaire après mastectomie totale ou partielle	240,9	227,5	137,4		870,5
	44. En vie sans rechute ni métastase à 3 ans	847,8	844,2	664,6		899,6
	45. Reprise de traitement ou apparition de métastases dans les 3 ans	72,0	77,5	45,0		191,3
	46. Décès dans les 3 ans	77,0	74,6	26,5		180,6

\* Taux standardisés pour 1 000 habitants.

Sources : SNDS (DCIR Inter Régime - PMSI MCO), Exploitation ORS-Fnors

## Cancer du côlon et du rectum - 56#172

587 personnes ont eu un cancer colorectal entre le 1er janvier 2018 et le 31 décembre 2022 dans le territoire

Ce territoire fait partie de la classe C des parcours des personnes présentant un cancer du côlon et du rectum qui se caractérise de la manière suivante :

Territoires avec davantage de parcours non chirurgicaux, des rechutes plus fréquentes et moins de dépistage chez les personnes de 50 à 74 ans. On y retrouve davantage de personnes prises en charge en affections de longue durée (ALD) pour un cancer colorectal. Au niveau socio-démographique, ces territoires se caractérisent par une population plutôt vieillissante. Concernant l'offre de soin, l'accès aux traitements en cancérologie y est plutôt meilleur qu'en moyenne en France.



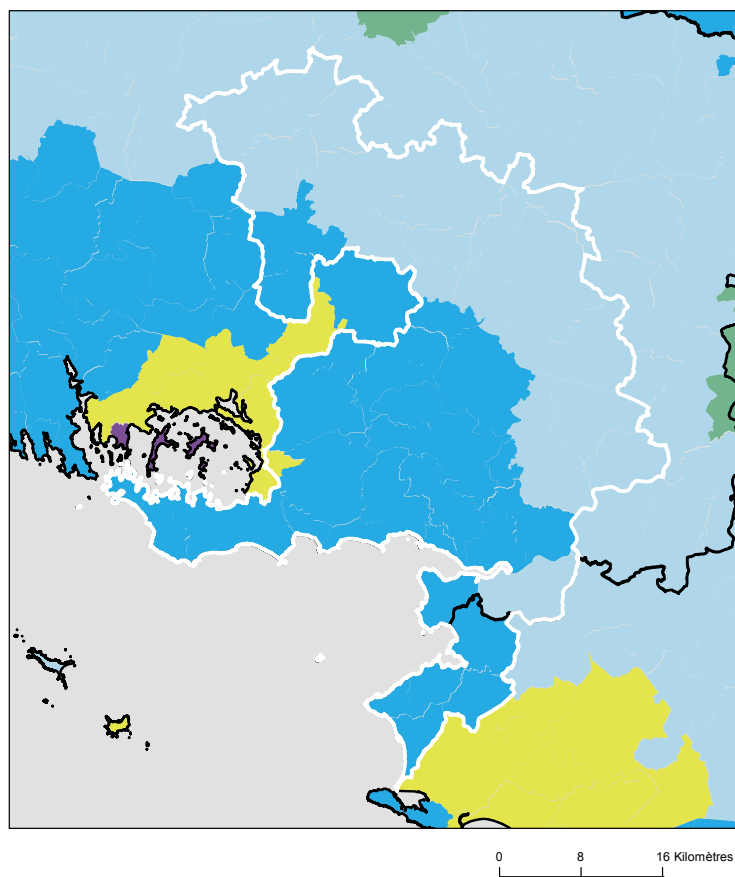
	Nom indicateur*	Valeur territoire*	Valeur département*	Minimum en France*	Graphique synthétique	Maximum en France*
Dépistage	47. Dépistage organisé dans les 30 mois avant le traitement	149,3	173,3	55,6		260,4
	48. Présence de facteurs de risques élevés de cancer colorectal	48,6	48,9	0,0		139,9
Diagnostic	49. Bilan de diagnostic et d'extension complet avant le 1er traitement	526,2	550,5	134,3		843,3
	50. Cancer in situ	236,9	224,4	7,1		500,1
	51. Cancer invasif non métastatique	535,8	544,3	306,0		796,6
	52. Cancer invasif avec métastases synchrones	227,3	231,3	140,4		512,9
	53. Autre cancer actif la même année	128,4	141,2	53,8		372,1
	54. Cancer du côlon	635,7	653,2	391,5		778,9
	55. Cancer du rectum	324,2	307,7	183,5		537,8
	56. Cancer du côlon et du rectum	40,1	39,1	4,7		143,5
Traitement	57. Parcours chirurgical en urgence	34,4	72,9	28,8		287,6
	58. Parcours chirurgical non urgent	648,7	667,1	356,9		776,1
	59. Parcours non chirurgical	316,9	260,0	149,1		591,4
	60. Exérèse endoscopique seule	300,6	254,7	33,4		523,6
	61. Chirurgie carcinologique seule	226,3	261,7	138,6		415,0
	62. Traitement néo adj et chirurgie carcinologique (avec ou sans trait adjuvant)	164,6	153,4	40,8		293,4
	63. Chirurgie carcinologique et traitement adjuvant	173,1	200,6	60,7		436,9
	64. Chimiothérapie ou radiothérapie sans chirurgie	135,4	129,4	67,4		406,9
Devenir	65. En vie sans rechute ni métastase à 3 ans	627,0	709,3	331,4		919,0
	66. Apparition de métastases au cours des 3 premières années de traitement	208,4	163,4	17,1		416,0
	67. Reprise de traitement (après un arrêt d'au moins 6 mois) au cours des 3 premières années de traitement	152,0	128,1	27,3		574,6
	68. Décès dans les 3 ans	265,0	228,8	71,4		490,0

\* Taux standardisé pour 1 000 habitants.

Source : SNDS (DCIR Inter Régime - PMSI MCO). Exploitation ORS-Fnors

## Caractéristiques démographiques et sociales du territoire - 56#186

## Typologie sociale du territoire à l'échelle communale



## Comment les territoires d'études ont été bâtis ?

Notre objectif lors de la construction de ces territoires était de proposer des zones :

- suffisamment fine pour mesurer des disparités territoriales ;
- ayant des caractéristiques sociales relativement proches en leurs sein ;
- suffisamment peuplées pour disposer d'indicateurs fiables.

Les variables et analyses utilisées pour construire la typologie sociale présentée page 2 ont été mobilisées.

Les territoires ont été construits en agrégeant les communes selon leurs caractéristiques sociales en respectant la contiguïté géographique, sans contrainte de frontière administrative, et avec une taille minimale de la population fixée à environ 100 000 habitants.

411 zones différentes pouvant pour certaines être à cheval sur un ou plusieurs départements ont ainsi été définies pour la France (hors Mayotte).

Plus d'information sur la méthode de construction de la typologie : [lien rapport](#)

Sources : Insee, État civil, RP, DGFIP, Cnaf, CCMSA - Exploitation ORS-Fnors  
La composition communale du territoire est disponible en cliquant [ici](#)

## Répartition des communes et de la population selon les classes de la typologie sociale

Classes de typologie	Communes		Population	
	Nombre	Part (%)	Nombre	Part (%)
<span style="color: red;">■</span> Situation sociale la plus défavorisée	0	0,0 %	0	0,0 %
<span style="color: magenta;">■</span> Situation sociale défavorable	0	0,0 %	0	0,0 %
<span style="color: pink;">■</span> Situation sociale plutôt défavorable	0	0,0 %	0	0,0 %
<span style="color: green;">■</span> Situation sociale intermédiaire moins de cadres et de professions intellectuelles supérieures, davantage de foyers non imposés, un peu moins d'allocataires du RSA et un peu plus pour l'AAH, un peu plus de jeunes peu ou pas diplômés	0	0,0 %	0	0,0 %
<span style="color: yellow;">■</span> Situation sociale intermédiaire Davantage de cadres et de professions intellectuelles supérieures, moins de foyers non imposés, un peu plus d'allocataires du RSA et de chômeurs, un peu moins d'allocataires de l'AAH	1	1,5 %	865	0,6 %
<span style="color: purple;">■</span> Situation sociale plutôt favorable part de cadres et de professions intellectuelles supérieures les plus élevées	0	0,0 %	0	0,0 %
<span style="color: lightblue;">■</span> Situation sociale favorable moins de cadres et de professions intellectuelles supérieures	34	52,3 %	51 467	36,5 %
<span style="color: blue;">■</span> Situation sociale la plus favorable un peu plus de cadres et professions intellectuelles supérieures	30	46,2 %	88 741	62,9 %

## Caractéristiques démographiques et sociales du territoire - 56#186



	Nom indicateur	Valeur territoire	Valeur département	Minimum en France	Graphique synthétique	Maximum en France
Caractéristiques démographiques	1. Densité de population	90,8	112,7	1,9		38 851,0
	2. Rapport de dépendance <i>(nombre de personnes âgées de moins de 15 ans et de 65 ans ou plus pour 100 personnes âgées de 15 à 64 ans)</i>	94,9	89,4	45,8		107,8
	3. Indice de vieillissement <i>(nombre de personnes âgées de 65 ans et plus pour 100 jeunes de moins de 20 ans)</i>	121,7	116,1	8,6		196,0
	4. Part des habitants de 18 ans et plus	79,6 %	80,1 %	57,5 %		86,6 %
	5. Part des habitants de 50-74 ans	36,7 %	34,8 %	13,4 %		40,1 %
	6. Part des femmes de 50-74 ans	18,9 %	18,1 %	6,4 %		21,2 %
	7. Taux d'accroissement annuel moyen de la population	1,0	0,6	-1,4		2,4
	8. Part de personnes de 60 ans et plus vivant seules à domicile	27,6 %	32,1 %	21,8 %		49,0 %
	9. Taux de fécondité des femmes de 12-20 ans	2,5	4,2	0,5		64,5
Caractéristiques sociales	10. Part de jeunes de 25-34 ans non scolarisés pas ou peu diplômés (au plus brevet des collèges)	7,1 %	9,3 %	2,6 %		50,4 %
	11. Taux d'activité des 15-64 ans	75,0 %	74,1 %	57,4 %		83,0 %
	12. Part des cadres et professions intellectuelles supérieures de 15 ans et plus ayant un emploi	10,3 %	13,2 %	7,1 %		57,3 %
	13. Part de chômeurs de 15 ans et plus (au sens du recensement)	9,6 %	10,4 %	5,9 %		35,3 %
	14. Part d'enfants de moins de 25 ans vivant dans une famille sans actif occupé	5,5 %	8,0 %	2,4 %		61,8 %
	15. Part de foyers fiscaux non imposés	53,0 %	54,3 %	30,8 %		81,3 %
	16. Taux de personnes couvertes par une allocation	44,9 %	46,9 %	24,4 %		80,4 %
	17. Taux d'allocataires du RSA	2,7 %	3,7 %	1,3 %		37,0 %
	18. Taux de personnes couvertes par le RSA	2,1 %	3,1 %	0,9 %		29,6 %
	19. Taux d'allocataires de 20-64 ans de l'AAH	3,0 %	3,8 %	0,7 %		7,7 %
	20. Part de ménages ne possédant pas de voiture	7,3 %	10,8 %	4,2 %		79,0 %
Caractéristiques environnementales	21. Part des surfaces agricoles en conversion biologiques	0,9 %	0,7 %	0,0 %		97,2 %
	22. Part des surfaces biologiques totales (certifiées bio et en conversion)	11,9 %	10,5 %	0,0 %		97,2 %
	23. Part de population du territoire vivant en zones vulnérables aux nitrates d'origine agricole	100,0 %	99,9 %	0,0 %		100,0 %
	24. Densité (pour 100 km²) d'installations classées pour la protection de l'environnement	8,9	10,9	0,0		353,2
	25. Densité d'anciens sites industriels et activités de service	22,6	34,3	0,0		10 179,4
	26. Densité de sites et sols pollués ou potentiellement pollués appelant une action des pouvoirs publics	2,1	2,8	0,0		254,7
	27. Densité de sites « Secteurs d'information sur les sols » (SIS)	2,5	3,2	0,0		169,8
	28. Part des ménages en précarité énergétique logement en 2018	15,1 %	14,9 %	5,0 %		24,9 %

Cancer du sein - 56#186

430 femmes ont eu un cancer du sein entre le 1er janvier 2018 et le 31 décembre 2022 dans le territoire

Ce territoire fait partie de la classe E des parcours des femmes présentant un cancer du sein qui se caractérise de la manière suivante : Territoires avec un diagnostic de cancer relativement tardif, surtout traité par chirurgie conservatrice, radiothérapie, hormonothérapie et chimiothérapie adjuvante, avec des rechutes moins fréquentes qu'en moyenne en France. Au niveau socio-démographique, ces territoires sont moins densément peuplés, la population y est plutôt vieillissante et socialement favorisée. Concernant l'offre de soin, l'accès aux médecins généralistes est plutôt aisé, mais le temps d'accès à un centre de radiodiagnostic y est plus long qu'en moyenne en France.



	Nom indicateur	Valeur territoire*	Valeur département*	Minimum en France*	Graphique synthétique	Maximum en France*
Dépistage	29. Mammographie dans les 12 à 36 mois avant le traitement	322,9	290,3	154,4		410,0
	30. Biopsie dans l'année avant le traitement	931,7	930,9	720,2		971,3
Diagnostic	31. Cancer du sein in situ ou invasif localisé	823,0	821,3	694,3		965,8
	32. Cancer du sein avec métastases	19,9	24,5	3,2		47,4
Traitement	33. Chirurgie conservatrice	788,3	752,4	513,5		816,7
	34. Mastectomie totale	237,9	219,7	135,7		408,9
	35. Chimiothérapie conventionnelle	471,9	483,3	311,3		640,8
	36. Chimiothérapie néoadjuvante	208,1	229,1	170,4		449,6
	37. Chimiothérapie adjuvante	401,0	398,2	245,8		489,9
	38. Thérapies ciblées	137,5	156,4	100,8		235,2
	39. Radiothérapie	862,9	844,8	604,7		890,9
	40. Hormonothérapie	681,3	703,2	481,6		758,2
	41. Soins palliatifs	20,6	21,1	4,3		138,8
Devenir	42. Reconstruction mammaire après mastectomie totale	433,2	419,4	155,4		818,5
	43. Reconstruction mammaire après mastectomie totale ou partielle	214,4	227,5	137,4		870,5
	44. En vie sans rechute ni métastase à 3 ans	846,0	844,2	664,6		899,6
	45. Reprise de traitement ou apparition de métastases dans les 3 ans	73,6	77,5	45,0		191,3
	46. Décès dans les 3 ans	77,2	74,6	26,5		180,6

\* Taux standardisés pour 1 000 habitants.  
Sources : SNDS (DCIR Inter Régime - PMSI MCO), Exploitation ORS-Fnors

## Cancer du côlon et du rectum - 56#186

255 personnes ont eu un cancer colorectal entre le 1er janvier 2018 et le 31 décembre 2022 dans le territoire

Ce territoire fait partie de la classe A des parcours des personnes présentant un cancer du côlon et du rectum qui se caractérise de la manière suivante :  
Territoires avec moins de parcours chirurgicaux et des rechutes moins fréquentes qu'en moyenne en France. Au niveau socio-démographique, ces territoires sont relativement vieillissants et moins densément peuplés. Concernant l'offre de soins, l'accès aux traitements en cancérologie y est légèrement plus difficile qu'en moyenne en France.



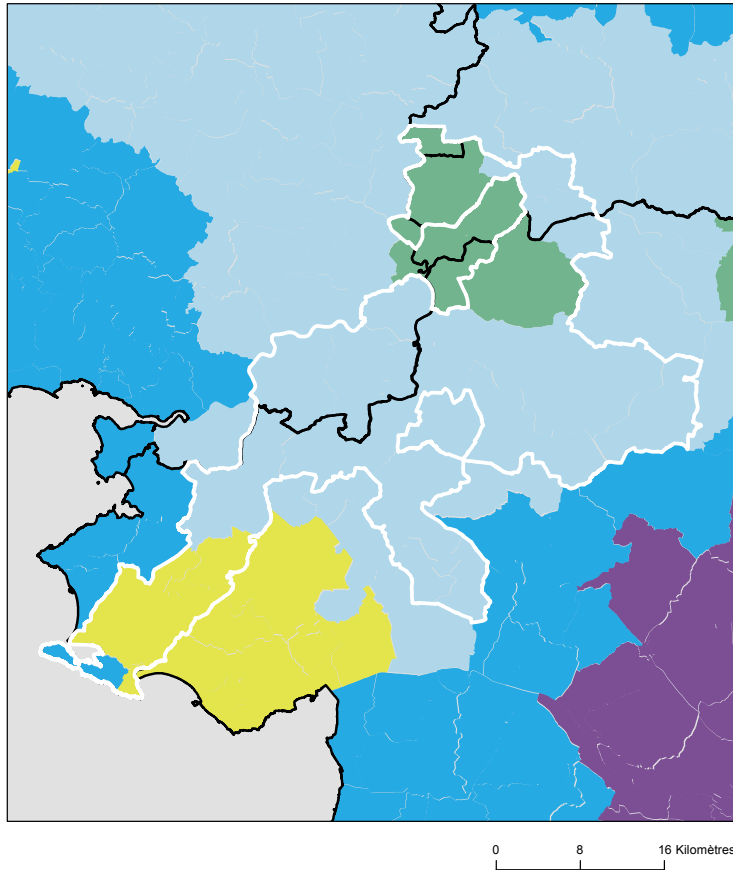
	Nom indicateur*	Valeur territoire*	Valeur département*	Minimum en France*	Graphique synthétique	Maximum en France*
Dépistage	47. Dépistage organisé dans les 30 mois avant le traitement	194,4	173,3	55,6		260,4
	48. Présence de facteurs de risques élevés de cancer colorectal	37,4	48,9	0,0		139,9
Diagnostic	49. Bilan de diagnostic et d'extension complet avant le 1er traitement	405,2	550,5	134,3		843,3
	50. Cancer in situ	113,3	224,4	7,1		500,1
	51. Cancer invasif non métastatique	632,7	544,3	306,0		796,6
	52. Cancer invasif avec métastases synchrones	254,0	231,3	140,4		512,9
	53. Autre cancer actif la même année	150,6	141,2	53,8		372,1
	54. Cancer du côlon	652,4	653,2	391,5		778,9
	55. Cancer du rectum	304,7	307,7	183,5		537,8
	56. Cancer du côlon et du rectum	42,9	39,1	4,7		143,5
Traitement	57. Parcours chirurgical en urgence	59,9	72,9	28,8		287,6
	58. Parcours chirurgical non urgent	640,5	667,1	356,9		776,1
	59. Parcours non chirurgical	299,6	260,0	149,1		591,4
	60. Exérèse endoscopique seule	175,0	254,7	33,4		523,6
	61. Chirurgie carcinologique seule	214,1	261,7	138,6		415,0
	62. Traitement néo adj et chirurgie carcinologique (avec ou sans trait adjuvant)	178,1	153,4	40,8		293,4
	63. Chirurgie carcinologique et traitement adjuvant	260,3	200,6	60,7		436,9
	64. Chimiothérapie ou radiothérapie sans chirurgie	172,5	129,4	67,4		406,9
Devenir	65. En vie sans rechute ni métastase à 3 ans	876,9	709,3	331,4		919,0
	66. Apparition de métastases au cours des 3 premières années de traitement	68,9	163,4	17,1		416,0
	67. Reprise de traitement (après un arrêt d'au moins 6 mois) au cours des 3 premières années de traitement	60,7	128,1	27,3		574,6
	68. Décès dans les 3 ans	278,6	228,8	71,4		490,0

\* Taux standardisé pour 1 000 habitants.

Source : SNDS (DCIR Inter Régime - PMSI MCO). Exploitation ORS-Fnors

## Caractéristiques démographiques et sociales du territoire - 56#187

## Typologie sociale du territoire à l'échelle communale



## Comment les territoires d'études ont été bâtis ?

Notre objectif lors de la construction de ces territoires était de proposer des zones :

- suffisamment fine pour mesurer des disparités territoriales ;
- ayant des caractéristiques sociales relativement proches en leurs sein ;
- suffisamment peuplées pour disposer d'indicateurs fiables.

Les variables et analyses utilisées pour construire la typologie sociale présentée page 2 ont été mobilisées.

Les territoires ont été construits en agrégeant les communes selon leurs caractéristiques sociales en respectant la contiguïté géographique, sans contrainte de frontière administrative, et avec une taille minimale de la population fixée à environ 100 000 habitants.

411 zones différentes pouvant pour certaines être à cheval sur un ou plusieurs départements ont ainsi été définies pour la France (hors Mayotte).

Plus d'information sur la méthode de construction de la typologie : [lien rapport](#)

Sources : Insee, État civil, RP, DGFIP, Cnaf, CCMSA - Exploitation ORS-Fnors  
La composition communale du territoire est disponible en cliquant [ici](#)

## Répartition des communes et de la population selon les classes de la typologie sociale

Classes de typologie	Communes		Population	
	Nombre	Part (%)	Nombre	Part (%)
Situation sociale la plus défavorisée	0	0,0 %	0	0,0 %
Situation sociale défavorable	0	0,0 %	0	0,0 %
Situation sociale plutôt défavorable	0	0,0 %	0	0,0 %
Situation sociale intermédiaire moins de cadres et de professions intellectuelles supérieures, davantage de foyers non imposés, un peu moins d'allocataires du RSA et un peu plus pour l'AAH, un peu plus de jeunes peu ou pas diplômés	4	14,8 %	7 819	7,7 %
Situation sociale intermédiaire Davantage de cadres et de professions intellectuelles supérieures, moins de foyers non imposés, un peu plus d'allocataires du RSA et de chômeurs, un peu moins d'allocataires de l'AAH	3	11,1 %	25 260	25,0 %
Situation sociale plutôt favorable part de cadres et de professions intellectuelles supérieures les plus élevées	0	0,0 %	0	0,0 %
Situation sociale favorable moins de cadres et de professions intellectuelles supérieures	18	66,7 %	61 036	60,4 %
Situation sociale la plus favorable un peu plus de cadres et professions intellectuelles supérieures	2	7,4 %	6 930	6,9 %

## Caractéristiques démographiques et sociales du territoire - 56#187



	Nom indicateur	Valeur territoire	Valeur département	Minimum en France	Graphique synthétique	Maximum en France
Caractéristiques démographiques	1. Densité de population	100,4	112,7	1,9		38 851,0
	2. Rapport de dépendance <i>(nombre de personnes âgées de moins de 15 ans et de 65 ans ou plus pour 100 personnes âgées de 15 à 64 ans)</i>	89,3	89,4	45,8		107,8
	3. Indice de vieillissement <i>(nombre de personnes âgées de 65 ans et plus pour 100 jeunes de moins de 20 ans)</i>	100,4	116,1	8,6		196,0
	4. Part des habitants de 18 ans et plus	78,0 %	80,1 %	57,5 %		86,6 %
	5. Part des habitants de 50-74 ans	34,0 %	34,8 %	13,4 %		40,1 %
	6. Part des femmes de 50-74 ans	17,5 %	18,1 %	6,4 %		21,2 %
	7. Taux d'accroissement annuel moyen de la population	0,7	0,6	-1,4		2,4
	8. Part de personnes de 60 ans et plus vivant seules à domicile	28,4 %	32,1 %	21,8 %		49,0 %
	9. Taux de fécondité des femmes de 12-20 ans	3,3	4,2	0,5		64,5
Caractéristiques sociales	10. Part de jeunes de 25-34 ans non scolarisés pas ou peu diplômés (au plus brevet des collèges)	8,2 %	9,3 %	2,6 %		50,4 %
	11. Taux d'activité des 15-64 ans	77,4 %	74,1 %	57,4 %		83,0 %
	12. Part des cadres et professions intellectuelles supérieures de 15 ans et plus ayant un emploi	9,9 %	13,2 %	7,1 %		57,3 %
	13. Part de chômeurs de 15 ans et plus (au sens du recensement)	8,9 %	10,4 %	5,9 %		35,3 %
	14. Part d'enfants de moins de 25 ans vivant dans une famille sans actif occupé	5,2 %	8,0 %	2,4 %		61,8 %
	15. Part de foyers fiscaux non imposés	54,8 %	54,3 %	30,8 %		81,3 %
	16. Taux de personnes couvertes par une allocation	49,1 %	46,9 %	24,4 %		80,4 %
	17. Taux d'allocataires du RSA	3,0 %	3,7 %	1,3 %		37,0 %
	18. Taux de personnes couvertes par le RSA	2,2 %	3,1 %	0,9 %		29,6 %
	19. Taux d'allocataires de 20-64 ans de l'AAH	3,3 %	3,8 %	0,7 %		7,7 %
	20. Part de ménages ne possédant pas de voiture	6,5 %	10,8 %	4,2 %		79,0 %
Caractéristiques environnementales	21. Part des surfaces agricoles en conversion biologiques	2,6 %	0,7 %	0,0 %		97,2 %
	22. Part des surfaces biologiques totales (certifiées bio et en conversion)	29,1 %	10,5 %	0,0 %		97,2 %
	23. Part de population du territoire vivant en zones vulnérables aux nitrates d'origine agricole	100,0 %	99,9 %	0,0 %		100,0 %
	24. Densité (pour 100 km²) d'installations classées pour la protection de l'environnement	4,6	10,9	0,0		353,2
	25. Densité d'anciens sites industriels et activités de service	27,6	34,3	0,0		10 179,4
	26. Densité de sites et sols pollués ou potentiellement pollués appelant une action des pouvoirs publics	1,4	2,8	0,0		254,7
	27. Densité de sites « Secteurs d'information sur les sols » (SIS)	2,6	3,2	0,0		169,8
	28. Part des ménages en précarité énergétique logement en 2018	14,0 %	14,9 %	5,0 %		24,9 %

## Cancer du sein - 56#187

430 femmes ont eu un cancer du sein entre le 1er janvier 2018 et le 31 décembre 2022 dans le territoire

Ce territoire fait partie de la classe E des parcours des femmes présentant un cancer du sein qui se caractérise de la manière suivante : Territoires avec un diagnostic de cancer relativement tardif, surtout traité par chirurgie conservatrice, radiothérapie, hormonothérapie et chimiothérapie adjuvante, avec des rechutes moins fréquentes qu'en moyenne en France. Au niveau socio-démographique, ces territoires sont moins densément peuplés, la population y est plutôt vieillissante et socialement favorisée. Concernant l'offre de soin, l'accès aux médecins généralistes est plutôt aisé, mais le temps d'accès à un centre de radiodiagnostic y est plus long qu'en moyenne en France.



	Nom indicateur	Valeur territoire*	Valeur département*	Minimum en France*	Graphique synthétique	Maximum en France*
Dépistage	29. Mammographie dans les 12 à 36 mois avant le traitement	328,8	290,3	154,4		410,0
	30. Biopsie dans l'année avant le traitement	935,9	930,9	720,2		971,3
Diagnostic	31. Cancer du sein in situ ou invasif localisé	852,1	821,3	694,3		965,8
	32. Cancer du sein avec métastases	19,9	24,5	3,2		47,4
Traitement	33. Chirurgie conservatrice	732,2	752,4	513,5		816,7
	34. Mastectomie totale	265,7	219,7	135,7		408,9
	35. Chimiothérapie conventionnelle	432,3	483,3	311,3		640,8
	36. Chimiothérapie néoadjuvante	223,0	229,1	170,4		449,6
	37. Chimiothérapie adjuvante	349,2	398,2	245,8		489,9
	38. Thérapies ciblées	141,7	156,4	100,8		235,2
	39. Radiothérapie	842,4	844,8	604,7		890,9
	40. Hormonothérapie	696,3	703,2	481,6		758,2
	41. Soins palliatifs	14,4	21,1	4,3		138,8
Devenir	42. Reconstruction mammaire après mastectomie totale	413,7	419,4	155,4		818,5
	43. Reconstruction mammaire après mastectomie totale ou partielle	259,4	227,5	137,4		870,5
	44. En vie sans rechute ni métastase à 3 ans	791,8	844,2	664,6		899,6
	45. Reprise de traitement ou apparition de métastases dans les 3 ans	155,2	77,5	45,0		191,3
	46. Décès dans les 3 ans	48,4	74,6	26,5		180,6

\* Taux standardisés pour 1 000 habitants.

Sources : SNDS (DCIR Inter Régime - PMSI MCO), Exploitation ORS-Fnors

## Cancer du côlon et du rectum - 56#187

255 personnes ont eu un cancer colorectal entre le 1er janvier 2018 et le 31 décembre 2022 dans le territoire

Ce territoire fait partie de la classe A des parcours des personnes présentant un cancer du côlon et du rectum qui se caractérise de la manière suivante :  
Territoires avec moins de parcours chirurgicaux et des rechutes moins fréquentes qu'en moyenne en France. Au niveau socio-démographique, ces territoires sont relativement vieillissants et moins densément peuplés. Concernant l'offre de soins, l'accès aux traitements en cancérologie y est légèrement plus difficile qu'en moyenne en France.



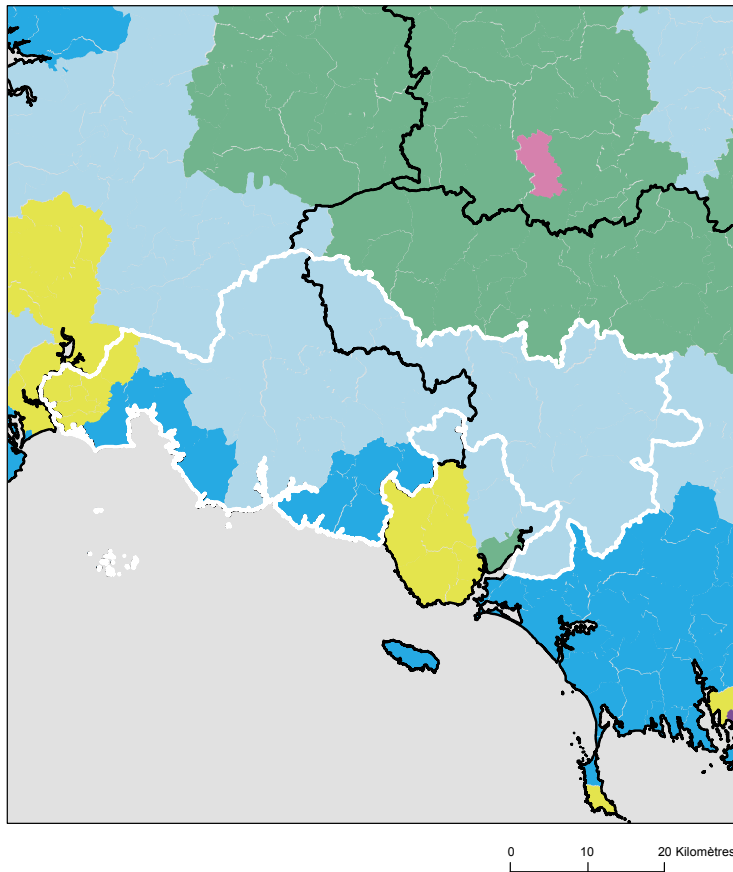
	Nom indicateur*	Valeur territoire*	Valeur département*	Minimum en France*	Graphique synthétique	Maximum en France*
Dépistage	47. Dépistage organisé dans les 30 mois avant le traitement	182,3	173,3	55,6		260,4
	48. Présence de facteurs de risques élevés de cancer colorectal	47,0	48,9	0,0		139,9
Diagnostic	49. Bilan de diagnostic et d'extension complet avant le 1er traitement	513,4	550,5	134,3		843,3
	50. Cancer in situ	214,3	224,4	7,1		500,1
	51. Cancer invasif non métastatique	539,4	544,3	306,0		796,6
	52. Cancer invasif avec métastases synchrones	246,3	231,3	140,4		512,9
	53. Autre cancer actif la même année	130,0	141,2	53,8		372,1
	54. Cancer du côlon	653,9	653,2	391,5		778,9
	55. Cancer du rectum	330,1	307,7	183,5		537,8
	56. Cancer du côlon et du rectum	15,9	39,1	4,7		143,5
Traitement	57. Parcours chirurgical en urgence	78,7	72,9	28,8		287,6
	58. Parcours chirurgical non urgent	636,6	667,1	356,9		776,1
	59. Parcours non chirurgical	284,8	260,0	149,1		591,4
	60. Exérèse endoscopique seule	281,2	254,7	33,4		523,6
	61. Chirurgie carcinologique seule	234,3	261,7	138,6		415,0
	62. Traitement néo adj et chirurgie carcinologique (avec ou sans trait adjuvant)	157,3	153,4	40,8		293,4
	63. Chirurgie carcinologique et traitement adjuvant	206,1	200,6	60,7		436,9
	64. Chimiothérapie ou radiothérapie sans chirurgie	120,1	129,4	67,4		406,9
Devenir	65. En vie sans rechute ni métastase à 3 ans	837,2	709,3	331,4		919,0
	66. Apparition de métastases au cours des 3 premières années de traitement	85,7	163,4	17,1		416,0
	67. Reprise de traitement (après un arrêt d'au moins 6 mois) au cours des 3 premières années de traitement	71,3	128,1	27,3		574,6
	68. Décès dans les 3 ans	177,0	228,8	71,4		490,0

\* Taux standardisé pour 1 000 habitants.

Source : SNDS (DCIR Inter Régime - PMSI MCO). Exploitation ORS-Fnors

## Caractéristiques démographiques et sociales du territoire - 56#200

## Typologie sociale du territoire à l'échelle communale



## Comment les territoires d'études ont été bâtis ?

Notre objectif lors de la construction de ces territoires était de proposer des zones :

- suffisamment fine pour mesurer des disparités territoriales ;
- ayant des caractéristiques sociales relativement proches en leurs sein ;
- suffisamment peuplées pour disposer d'indicateurs fiables.

Les variables et analyses utilisées pour construire la typologie sociale présentée page 2 ont été mobilisées.

Les territoires ont été construits en agrégeant les communes selon leurs caractéristiques sociales en respectant la contiguïté géographique, sans contrainte de frontière administrative, et avec une taille minimale de la population fixée à environ 100 000 habitants.

411 zones différentes pouvant pour certaines être à cheval sur un ou plusieurs départements ont ainsi été définies pour la France (hors Mayotte).

Plus d'information sur la méthode de construction de la typologie : [lien rapport](#)

Sources : Insee, État civil, RP, DGFIP, Cnaf, CCMSA - Exploitation ORS-Fnors  
La composition communale du territoire est disponible en cliquant [ici](#)

## Répartition des communes et de la population selon les classes de la typologie sociale

Classes de typologie	Communes		Population	
	Nombre	Part (%)	Nombre	Part (%)
<span style="color: red;">■</span> Situation sociale la plus défavorisée	0	0,0 %	0	0,0 %
<span style="color: pink;">■</span> Situation sociale défavorable	0	0,0 %	0	0,0 %
<span style="color: lightpink;">■</span> Situation sociale plutôt défavorable	0	0,0 %	0	0,0 %
<span style="color: green;">■</span> Situation sociale intermédiaire moins de cadres et de professions intellectuelles supérieures, davantage de foyers non imposés, un peu moins d'allocataires du RSA et un peu plus pour l'AAH, un peu plus de jeunes peu ou pas diplômés	0	0,0 %	0	0,0 %
<span style="color: yellow;">■</span> Situation sociale intermédiaire Davantage de cadres et de professions intellectuelles supérieures, moins de foyers non imposés, un peu plus d'allocataires du RSA et de chômeurs, un peu moins d'allocataires de l'AAH	5	10,6 %	15 441	8,7 %
<span style="color: purple;">■</span> Situation sociale plutôt favorable part de cadres et de professions intellectuelles supérieures les plus élevées	0	0,0 %	0	0,0 %
<span style="color: lightblue;">■</span> Situation sociale favorable moins de cadres et de professions intellectuelles supérieures	33	70,2 %	93 025	52,4 %
<span style="color: blue;">■</span> Situation sociale la plus favorable un peu plus de cadres et professions intellectuelles supérieures	9	19,1 %	69 218	39,0 %

## Caractéristiques démographiques et sociales du territoire - 56#200



	Nom indicateur	Valeur territoire	Valeur département	Minimum en France	Graphique synthétique	Maximum en France
Caractéristiques démographiques	1. Densité de population	102,3	112,7	1,9		38 851,0
	2. Rapport de dépendance <i>(nombre de personnes âgées de moins de 15 ans et de 65 ans ou plus pour 100 personnes âgées de 15 à 64 ans)</i>	90,3	89,4	45,8		107,8
	3. Indice de vieillissement <i>(nombre de personnes âgées de 65 ans et plus pour 100 jeunes de moins de 20 ans)</i>	126,2	116,1	8,6		196,0
	4. Part des habitants de 18 ans et plus	80,5 %	80,1 %	57,5 %		86,6 %
	5. Part des habitants de 50-74 ans	36,7 %	34,8 %	13,4 %		40,1 %
	6. Part des femmes de 50-74 ans	18,8 %	18,1 %	6,4 %		21,2 %
	7. Taux d'accroissement annuel moyen de la population	0,5	0,6	-1,4		2,4
	8. Part de personnes de 60 ans et plus vivant seules à domicile	31,1 %	32,1 %	21,8 %		49,0 %
	9. Taux de fécondité des femmes de 12-20 ans	2,9	4,2	0,5		64,5
Caractéristiques sociales	10. Part de jeunes de 25-34 ans non scolarisés pas ou peu diplômés (au plus brevet des collèges)	7,7 %	9,3 %	2,6 %		50,4 %
	11. Taux d'activité des 15-64 ans	74,7 %	74,1 %	57,4 %		83,0 %
	12. Part des cadres et professions intellectuelles supérieures de 15 ans et plus ayant un emploi	11,9 %	13,2 %	7,1 %		57,3 %
	13. Part de chômeurs de 15 ans et plus (au sens du recensement)	10,0 %	10,4 %	5,9 %		35,3 %
	14. Part d'enfants de moins de 25 ans vivant dans une famille sans actif occupé	9,2 %	8,0 %	2,4 %		61,8 %
	15. Part de foyers fiscaux non imposés	53,5 %	54,3 %	30,8 %		81,3 %
	16. Taux de personnes couvertes par une allocation	43,7 %	46,9 %	24,4 %		80,4 %
	17. Taux d'allocataires du RSA	2,8 %	3,7 %	1,3 %		37,0 %
	18. Taux de personnes couvertes par le RSA	2,3 %	3,1 %	0,9 %		29,6 %
	19. Taux d'allocataires de 20-64 ans de l'AAH	3,4 %	3,8 %	0,7 %		7,7 %
	20. Part de ménages ne possédant pas de voiture	7,9 %	10,8 %	4,2 %		79,0 %
Caractéristiques environnementales	21. Part des surfaces agricoles en conversion biologiques	1,2 %	0,7 %	0,0 %		97,2 %
	22. Part des surfaces biologiques totales (certifiées bio et en conversion)	11,0 %	10,5 %	0,0 %		97,2 %
	23. Part de population du territoire vivant en zones vulnérables aux nitrates d'origine agricole	100,0 %	99,9 %	0,0 %		100,0 %
	24. Densité (pour 100 km²) d'installations classées pour la protection de l'environnement	11,7	10,9	0,0		353,2
	25. Densité d'anciens sites industriels et activités de service	35,9	34,3	0,0		10 179,4
	26. Densité de sites et sols pollués ou potentiellement pollués appelant une action des pouvoirs publics	2,4	2,8	0,0		254,7
	27. Densité de sites « Secteurs d'information sur les sols » (SIS)	3,2	3,2	0,0		169,8
	28. Part des ménages en précarité énergétique logement en 2018	17,2 %	14,9 %	5,0 %		24,9 %

## Cancer du sein - 56#200

581 femmes ont eu un cancer du sein entre le 1er janvier 2018 et le 31 décembre 2022 dans le territoire

Ce territoire fait partie de la classe D des parcours des femmes présentant un cancer du sein qui se caractérise de la manière suivante : Territoires avec un diagnostic de cancer plutôt précoce, surtout traité par chirurgie conservatrice et hormonothérapie, avec des rechutes moins fréquentes qu'en moyenne en France. Au niveau socio-démographique, il s'agit de territoires plutôt vieillissants et socialement favorisés. Concernant l'offre de soins, cette classe se caractérise par un accès aux médecins généralistes et aux traitements en cancérologie plus difficile qu'en moyenne en France.



	Nom indicateur	Valeur territoire*	Valeur département*	Minimum en France*	Graphique synthétique	Maximum en France*
Dépistage	29. Mammographie dans les 12 à 36 mois avant le traitement	291,8	290,3	154,4		410,0
	30. Biopsie dans l'année avant le traitement	911,8	930,9	720,2		971,3
Diagnostic	31. Cancer du sein in situ ou invasif localisé	904,4	821,3	694,3		965,8
	32. Cancer du sein avec métastases	24,7	24,5	3,2		47,4
Traitement	33. Chirurgie conservatrice	750,9	752,4	513,5		816,7
	34. Mastectomie totale	196,0	219,7	135,7		408,9
	35. Chimiothérapie conventionnelle	498,4	483,3	311,3		640,8
	36. Chimiothérapie néoadjuvante	278,4	229,1	170,4		449,6
	37. Chimiothérapie adjuvante	382,8	398,2	245,8		489,9
	38. Thérapies ciblées	169,9	156,4	100,8		235,2
	39. Radiothérapie	846,1	844,8	604,7		890,9
	40. Hormonothérapie	687,4	703,2	481,6		758,2
	41. Soins palliatifs	28,0	21,1	4,3		138,8
Devenir	42. Reconstruction mammaire après mastectomie totale	485,3	419,4	155,4		818,5
	43. Reconstruction mammaire après mastectomie totale ou partielle	366,6	227,5	137,4		870,5
	44. En vie sans rechute ni métastase à 3 ans	803,0	844,2	664,6		899,6
	45. Reprise de traitement ou apparition de métastases dans les 3 ans	121,1	77,5	45,0		191,3
	46. Décès dans les 3 ans	74,2	74,6	26,5		180,6

\* Taux standardisés pour 1 000 habitants.

Sources : SNDS (DCIR Inter Régime - PMSI MCO), Exploitation ORS-Fnors

## Cancer du côlon et du rectum - 56#200

399 personnes ont eu un cancer colorectal entre le 1er janvier 2018 et le 31 décembre 2022 dans le territoire

Ce territoire fait partie de la classe B des parcours des personnes présentant un cancer du côlon et du rectum qui se caractérise de la manière suivante :

Territoires avec moins de traitements par chirurgie, des rechutes moins fréquentes et un bon dépistage chez les personnes de 50 à 74 ans. Au niveau socio-démographique, ces territoires sont plutôt socialement favorisés. Concernant l'offre de soins, ils comptent davantage de patients ayant un médecin traitant en activité qu'en moyenne en France, mais l'accès aux traitements en cancérologie y est plus difficile.



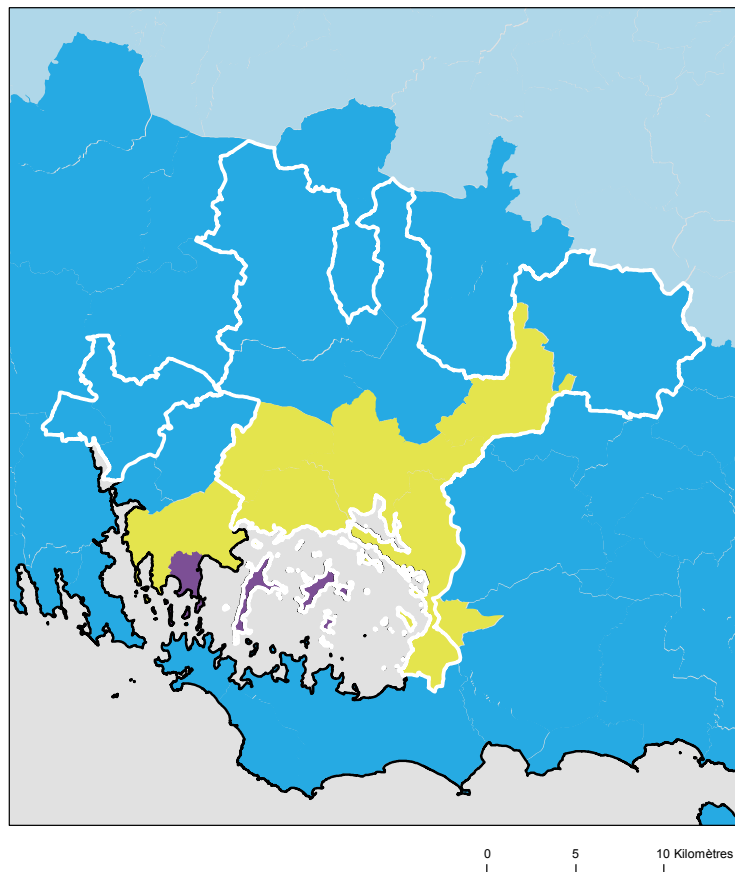
	Nom indicateur*	Valeur territoire*	Valeur département*	Minimum en France*	Graphique synthétique	Maximum en France*
Dépistage	47. Dépistage organisé dans les 30 mois avant le traitement	194,6	173,3	55,6		260,4
	48. Présence de facteurs de risques élevés de cancer colorectal	28,1	48,9	0,0		139,9
Diagnostic	49. Bilan de diagnostic et d'extension complet avant le 1er traitement	298,5	550,5	134,3		843,3
	50. Cancer in situ	372,5	224,4	7,1		500,1
	51. Cancer invasif non métastatique	421,5	544,3	306,0		796,6
	52. Cancer invasif avec métastases synchrones	206,0	231,3	140,4		512,9
	53. Autre cancer actif la même année	116,7	141,2	53,8		372,1
	54. Cancer du côlon	619,6	653,2	391,5		778,9
	55. Cancer du rectum	336,7	307,7	183,5		537,8
	56. Cancer du côlon et du rectum	43,7	39,1	4,7		143,5
Traitement	57. Parcours chirurgical en urgence	52,5	72,9	28,8		287,6
	58. Parcours chirurgical non urgent	638,3	667,1	356,9		776,1
	59. Parcours non chirurgical	309,2	260,0	149,1		591,4
	60. Exérèse endoscopique seule	412,0	254,7	33,4		523,6
	61. Chirurgie carcinologique seule	210,4	261,7	138,6		415,0
	62. Traitement néo adj et chirurgie carcinologique (avec ou sans trait adjuvant)	96,0	153,4	40,8		293,4
	63. Chirurgie carcinologique et traitement adjuvant	140,2	200,6	60,7		436,9
	64. Chimiothérapie ou radiothérapie sans chirurgie	141,3	129,4	67,4		406,9
Devenir	65. En vie sans rechute ni métastase à 3 ans	762,9	709,3	331,4		919,0
	66. Apparition de métastases au cours des 3 premières années de traitement	119,8	163,4	17,1		416,0
	67. Reprise de traitement (après un arrêt d'au moins 6 mois) au cours des 3 premières années de traitement	142,8	128,1	27,3		574,6
	68. Décès dans les 3 ans	167,2	228,8	71,4		490,0

\* Taux standardisé pour 1 000 habitants.

Source : SNDS (DCIR Inter Régime - PMSI MCO). Exploitation ORS-Fnors

## Caractéristiques démographiques et sociales du territoire - 56#201

## Typologie sociale du territoire à l'échelle communale



## Comment les territoires d'études ont été bâtis ?

Notre objectif lors de la construction de ces territoires était de proposer des zones :

- suffisamment fine pour mesurer des disparités territoriales ;
- ayant des caractéristiques sociales relativement proches en leurs sein ;
- suffisamment peuplées pour disposer d'indicateurs fiables.

Les variables et analyses utilisées pour construire la typologie sociale présentée page 2 ont été mobilisées.

Les territoires ont été construits en agrégeant les communes selon leurs caractéristiques sociales en respectant la contiguïté géographique, sans contrainte de frontière administrative, et avec une taille minimale de la population fixée à environ 100 000 habitants.

411 zones différentes pouvant pour certaines être à cheval sur un ou plusieurs départements ont ainsi été définies pour la France (hors Mayotte).

Plus d'information sur la méthode de construction de la typologie : [lien rapport](#)

Sources : Insee, État civil, RP, DGFIP, Cnaf, CCMSA - Exploitation ORS-Fnors  
La composition communale du territoire est disponible en cliquant [ici](#)

## Répartition des communes et de la population selon les classes de la typologie sociale

Classes de typologie	Communes		Population	
	Nombre	Part (%)	Nombre	Part (%)
<span style="color: red;">■</span> Situation sociale la plus défavorisée	0	0,0 %	0	0,0 %
<span style="color: magenta;">■</span> Situation sociale défavorable	0	0,0 %	0	0,0 %
<span style="color: pink;">■</span> Situation sociale plutôt défavorable	0	0,0 %	0	0,0 %
<span style="color: green;">■</span> Situation sociale intermédiaire moins de cadres et de professions intellectuelles supérieures, davantage de foyers non imposés, un peu moins d'allocataires du RSA et un peu plus pour l'AAH, un peu plus de jeunes peu ou pas diplômés	0	0,0 %	0	0,0 %
<span style="color: yellow;">■</span> Situation sociale intermédiaire Davantage de cadres et de professions intellectuelles supérieures, moins de foyers non imposés, un peu plus d'allocataires du RSA et de chômeurs, un peu moins d'allocataires de l'AAH	6	37,5 %	80 532	59,0 %
<span style="color: purple;">■</span> Situation sociale plutôt favorable part de cadres et de professions intellectuelles supérieures les plus élevées	2	12,5 %	915	0,7 %
<span style="color: lightblue;">■</span> Situation sociale favorable moins de cadres et de professions intellectuelles supérieures	0	0,0 %	0	0,0 %
<span style="color: blue;">■</span> Situation sociale la plus favorable un peu plus de cadres et professions intellectuelles supérieures	8	50,0 %	54 963	40,3 %

## Caractéristiques démographiques et sociales du territoire - 56#201



	Nom indicateur	Valeur territoire	Valeur département	Minimum en France	Graphique synthétique	Maximum en France
Caractéristiques démographiques	1. Densité de population	368,0	112,7	1,9		38 851,0
	2. Rapport de dépendance <i>(nombre de personnes âgées de moins de 15 ans et de 65 ans ou plus pour 100 personnes âgées de 15 à 64 ans)</i>	86,7	89,4	45,8		107,8
	3. Indice de vieillissement <i>(nombre de personnes âgées de 65 ans et plus pour 100 jeunes de moins de 20 ans)</i>	116,6	116,1	8,6		196,0
	4. Part des habitants de 18 ans et plus	81,4 %	80,1 %	57,5 %		86,6 %
	5. Part des habitants de 50-74 ans	33,1 %	34,8 %	13,4 %		40,1 %
	6. Part des femmes de 50-74 ans	18,1 %	18,1 %	6,4 %		21,2 %
	7. Taux d'accroissement annuel moyen de la population	0,8	0,6	-1,4		2,4
	8. Part de personnes de 60 ans et plus vivant seules à domicile	35,9 %	32,1 %	21,8 %		49,0 %
	9. Taux de fécondité des femmes de 12-20 ans	4,1	4,2	0,5		64,5
Caractéristiques sociales	10. Part de jeunes de 25-34 ans non scolarisés pas ou peu diplômés (au plus brevet des collèges)	9,1 %	9,3 %	2,6 %		50,4 %
	11. Taux d'activité des 15-64 ans	73,1 %	74,1 %	57,4 %		83,0 %
	12. Part des cadres et professions intellectuelles supérieures de 15 ans et plus ayant un emploi	19,0 %	13,2 %	7,1 %		57,3 %
	13. Part de chômeurs de 15 ans et plus (au sens du recensement)	11,5 %	10,4 %	5,9 %		35,3 %
	14. Part d'enfants de moins de 25 ans vivant dans une famille sans actif occupé	9,2 %	8,0 %	2,4 %		61,8 %
	15. Part de foyers fiscaux non imposés	50,3 %	54,3 %	30,8 %		81,3 %
	16. Taux de personnes couvertes par une allocation	49,1 %	46,9 %	24,4 %		80,4 %
	17. Taux d'allocataires du RSA	4,1 %	3,7 %	1,3 %		37,0 %
	18. Taux de personnes couvertes par le RSA	3,6 %	3,1 %	0,9 %		29,6 %
	19. Taux d'allocataires de 20-64 ans de l'AAH	4,3 %	3,8 %	0,7 %		7,7 %
	20. Part de ménages ne possédant pas de voiture	12,9 %	10,8 %	4,2 %		79,0 %
Caractéristiques environnementales	21. Part des surfaces agricoles en conversion biologiques	0,6 %	0,7 %	0,0 %		97,2 %
	22. Part des surfaces biologiques totales (certifiées bio et en conversion)	15,3 %	10,5 %	0,0 %		97,2 %
	23. Part de population du territoire vivant en zones vulnérables aux nitrates d'origine agricole	99,3 %	99,9 %	0,0 %		100,0 %
	24. Densité (pour 100 km²) d'installations classées pour la protection de l'environnement	12,1	10,9	0,0		353,2
	25. Densité d'anciens sites industriels et activités de service	90,6	34,3	0,0		10 179,4
	26. Densité de sites et sols pollués ou potentiellement pollués appelant une action des pouvoirs publics	3,8	2,8	0,0		254,7
	27. Densité de sites « Secteurs d'information sur les sols » (SIS)	3,8	3,2	0,0		169,8
	28. Part des ménages en précarité énergétique logement en 2018	10,8 %	14,9 %	5,0 %		24,9 %

## Cancer du sein - 56#201

581 femmes ont eu un cancer du sein entre le 1er janvier 2018 et le 31 décembre 2022 dans le territoire

Ce territoire fait partie de la classe E des parcours des femmes présentant un cancer du sein qui se caractérise de la manière suivante : Territoires avec un diagnostic de cancer relativement tardif, surtout traité par chirurgie conservatrice, radiothérapie, hormonothérapie et chimiothérapie adjuvante, avec des rechutes moins fréquentes qu'en moyenne en France. Au niveau socio-démographique, ces territoires sont moins densément peuplés, la population y est plutôt vieillissante et socialement favorisée. Concernant l'offre de soin, l'accès aux médecins généralistes est plutôt aisé, mais le temps d'accès à un centre de radiodiagnostic y est plus long qu'en moyenne en France.



	Nom indicateur	Valeur territoire*	Valeur département*	Minimum en France*	Graphique synthétique	Maximum en France*
Dépistage	29. Mammographie dans les 12 à 36 mois avant le traitement	291,4	290,3	154,4		410,0
	30. Biopsie dans l'année avant le traitement	921,5	930,9	720,2		971,3
Diagnostic	31. Cancer du sein in situ ou invasif localisé	786,2	821,3	694,3		965,8
	32. Cancer du sein avec métastases	24,7	24,5	3,2		47,4
Traitement	33. Chirurgie conservatrice	769,6	752,4	513,5		816,7
	34. Mastectomie totale	197,2	219,7	135,7		408,9
	35. Chimiothérapie conventionnelle	491,1	483,3	311,3		640,8
	36. Chimiothérapie néoadjuvante	184,8	229,1	170,4		449,6
	37. Chimiothérapie adjuvante	446,2	398,2	245,8		489,9
	38. Thérapies ciblées	133,1	156,4	100,8		235,2
	39. Radiothérapie	867,5	844,8	604,7		890,9
	40. Hormonothérapie	689,1	703,2	481,6		758,2
	41. Soins palliatifs	19,4	21,1	4,3		138,8
Devenir	42. Reconstruction mammaire après mastectomie totale	427,3	419,4	155,4		818,5
	43. Reconstruction mammaire après mastectomie totale ou partielle	205,6	227,5	137,4		870,5
	44. En vie sans rechute ni métastase à 3 ans	828,8	844,2	664,6		899,6
	45. Reprise de traitement ou apparition de métastases dans les 3 ans	71,3	77,5	45,0		191,3
	46. Décès dans les 3 ans	94,1	74,6	26,5		180,6

\* Taux standardisés pour 1 000 habitants.

Sources : SNDS (DCIR Inter Régime - PMSI MCO), Exploitation ORS-Fnors

## Cancer du côlon et du rectum - 56#201

399 personnes ont eu un cancer colorectal entre le 1er janvier 2018 et le 31 décembre 2022 dans le territoire

Ce territoire fait partie de la classe E des parcours des personnes présentant un cancer du côlon et du rectum qui se caractérise de la manière suivante :

Territoires avec un diagnostic de cancer tardif, surtout traité par chirurgie et un bon dépistage chez les personnes de 50 à 74 ans. Au niveau socio-démographique, ces territoires sont moins densément peuplés et la population y est plutôt favorisée. Concernant l'offre de soins, l'accès aux médecins généralistes est plus aisé dans cette classe qu'en moyenne en France.



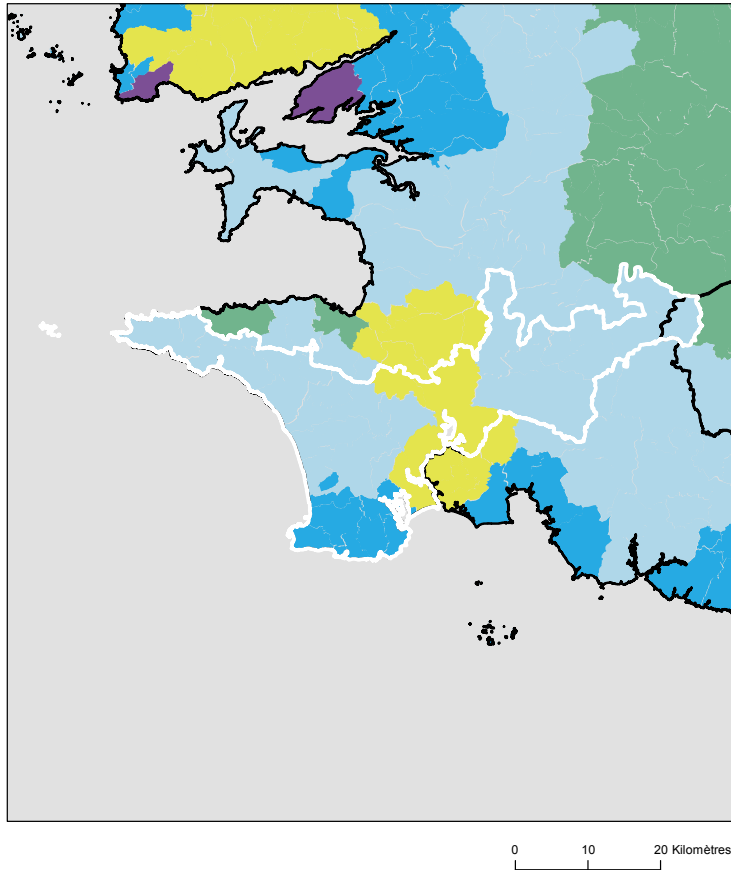
	Nom indicateur*	Valeur territoire*	Valeur département*	Minimum en France*	Graphique synthétique	Maximum en France*
Dépistage	47. Dépistage organisé dans les 30 mois avant le traitement	178,0	173,3	55,6		260,4
	48. Présence de facteurs de risques élevés de cancer colorectal	51,8	48,9	0,0		139,9
Diagnostic	49. Bilan de diagnostic et d'extension complet avant le 1er traitement	657,3	550,5	134,3		843,3
	50. Cancer in situ	197,7	224,4	7,1		500,1
	51. Cancer invasif non métastatique	577,1	544,3	306,0		796,6
	52. Cancer invasif avec métastases synchrones	225,1	231,3	140,4		512,9
	53. Autre cancer actif la même année	176,5	141,2	53,8		372,1
	54. Cancer du côlon	575,8	653,2	391,5		778,9
	55. Cancer du rectum	369,7	307,7	183,5		537,8
	56. Cancer du côlon et du rectum	54,5	39,1	4,7		143,5
Traitement	57. Parcours chirurgical en urgence	94,4	72,9	28,8		287,6
	58. Parcours chirurgical non urgent	700,5	667,1	356,9		776,1
	59. Parcours non chirurgical	205,0	260,0	149,1		591,4
	60. Exérèse endoscopique seule	218,3	254,7	33,4		523,6
	61. Chirurgie carcinologique seule	230,7	261,7	138,6		415,0
	62. Traitement néo adj et chirurgie carcinologique (avec ou sans trait adjuvant)	153,3	153,4	40,8		293,4
	63. Chirurgie carcinologique et traitement adjuvant	278,7	200,6	60,7		436,9
	64. Chimiothérapie ou radiothérapie sans chirurgie	116,9	129,4	67,4		406,9
Devenir	65. En vie sans rechute ni métastase à 3 ans	789,1	709,3	331,4		919,0
	66. Apparition de métastases au cours des 3 premières années de traitement	149,6	163,4	17,1		416,0
	67. Reprise de traitement (après un arrêt d'au moins 6 mois) au cours des 3 premières années de traitement	67,8	128,1	27,3		574,6
	68. Décès dans les 3 ans	227,4	228,8	71,4		490,0

\* Taux standardisé pour 1 000 habitants.

Source : SNDS (DCIR Inter Régime - PMSI MCO). Exploitation ORS-Fnors

## Caractéristiques démographiques et sociales du territoire - 56#223

## Typologie sociale du territoire à l'échelle communale



Sources : Insee, État civil, RP, DGFIP, Cnaf, CCMSA - Exploitation ORS-Fnors  
La composition communale du territoire est disponible en cliquant [ici](#)

## Comment les territoires d'études ont été bâtis ?

Notre objectif lors de la construction de ces territoires était de proposer des zones :

- suffisamment fine pour mesurer des disparités territoriales ;
- ayant des caractéristiques sociales relativement proches en leurs sein ;
- suffisamment peuplées pour disposer d'indicateurs fiables.

Les variables et analyses utilisées pour construire la typologie sociale présentée page 2 ont été mobilisées.

Les territoires ont été construits en agrégeant les communes selon leurs caractéristiques sociales en respectant la contiguïté géographique, sans contrainte de frontière administrative, et avec une taille minimale de la population fixée à environ 100 000 habitants.

411 zones différentes pouvant pour certaines être à cheval sur un ou plusieurs départements ont ainsi été définies pour la France (hors Mayotte).

Plus d'information sur la méthode de construction de la typologie : [lien rapport](#)

## Répartition des communes et de la population selon les classes de la typologie sociale

Classes de typologie	Communes		Population	
	Nombre	Part (%)	Nombre	Part (%)
<span style="color: red;">■</span> Situation sociale la plus défavorisée	0	0,0 %	0	0,0 %
<span style="color: pink;">■</span> Situation sociale défavorable	0	0,0 %	0	0,0 %
<span style="color: lightpink;">■</span> Situation sociale plutôt défavorable	0	0,0 %	0	0,0 %
<span style="color: green;">■</span> Situation sociale intermédiaire moins de cadres et de professions intellectuelles supérieures, davantage de foyers non imposés, un peu moins d'allocataires du RSA et un peu plus pour l'AAH, un peu plus de jeunes peu ou pas diplômés	0	0,0 %	0	0,0 %
<span style="color: yellow;">■</span> Situation sociale intermédiaire Davantage de cadres et de professions intellectuelles supérieures, moins de foyers non imposés, un peu plus d'allocataires du RSA et de chômeurs, un peu moins d'allocataires de l'AAH	4	9,1 %	74 503	44,3 %
<span style="color: purple;">■</span> Situation sociale plutôt favorable part de cadres et de professions intellectuelles supérieures les plus élevées	0	0,0 %	0	0,0 %
<span style="color: lightblue;">■</span> Situation sociale favorable moins de cadres et de professions intellectuelles supérieures	30	68,2 %	61 532	36,6 %
<span style="color: darkblue;">■</span> Situation sociale la plus favorable un peu plus de cadres et professions intellectuelles supérieures	10	22,7 %	32 126	19,1 %

## Caractéristiques démographiques et sociales du territoire - 56#223



	Nom indicateur	Valeur territoire	Valeur département	Minimum en France	Graphique synthétique	Maximum en France
Caractéristiques démographiques	1. Densité de population	165,9	112,7	1,9		38 851,0
	2. Rapport de dépendance <i>(nombre de personnes âgées de moins de 15 ans et de 65 ans ou plus pour 100 personnes âgées de 15 à 64 ans)</i>	87,3	89,4	45,8		107,8
	3. Indice de vieillissement <i>(nombre de personnes âgées de 65 ans et plus pour 100 jeunes de moins de 20 ans)</i>	124,2	116,1	8,6		196,0
	4. Part des habitants de 18 ans et plus	81,6 %	80,1 %	57,5 %		86,6 %
	5. Part des habitants de 50-74 ans	35,3 %	34,8 %	13,4 %		40,1 %
	6. Part des femmes de 50-74 ans	18,5 %	18,1 %	6,4 %		21,2 %
	7. Taux d'accroissement annuel moyen de la population	0,2	0,6	-1,4		2,4
	8. Part de personnes de 60 ans et plus vivant seules à domicile	35,1 %	32,1 %	21,8 %		49,0 %
	9. Taux de fécondité des femmes de 12-20 ans	4,7	4,2	0,5		64,5
Caractéristiques sociales	10. Part de jeunes de 25-34 ans non scolarisés pas ou peu diplômés (au plus brevet des collèges)	8,8 %	9,3 %	2,6 %		50,4 %
	11. Taux d'activité des 15-64 ans	73,7 %	74,1 %	57,4 %		83,0 %
	12. Part des cadres et professions intellectuelles supérieures de 15 ans et plus ayant un emploi	14,0 %	13,2 %	7,1 %		57,3 %
	13. Part de chômeurs de 15 ans et plus (au sens du recensement)	11,3 %	10,4 %	5,9 %		35,3 %
	14. Part d'enfants de moins de 25 ans vivant dans une famille sans actif occupé	8,5 %	8,0 %	2,4 %		61,8 %
	15. Part de foyers fiscaux non imposés	54,9 %	54,3 %	30,8 %		81,3 %
	16. Taux de personnes couvertes par une allocation	45,7 %	46,9 %	24,4 %		80,4 %
	17. Taux d'allocataires du RSA	3,8 %	3,7 %	1,3 %		37,0 %
	18. Taux de personnes couvertes par le RSA	3,2 %	3,1 %	0,9 %		29,6 %
	19. Taux d'allocataires de 20-64 ans de l'AAH	4,7 %	3,8 %	0,7 %		7,7 %
	20. Part de ménages ne possédant pas de voiture	12,2 %	10,8 %	4,2 %		79,0 %
Caractéristiques environnementales	21. Part des surfaces agricoles en conversion biologiques	1,1 %	0,7 %	0,0 %		97,2 %
	22. Part des surfaces biologiques totales (certifiées bio et en conversion)	12,4 %	10,5 %	0,0 %		97,2 %
	23. Part de population du territoire vivant en zones vulnérables aux nitrates d'origine agricole	99,8 %	99,9 %	0,0 %		100,0 %
	24. Densité (pour 100 km²) d'installations classées pour la protection de l'environnement	15,0	10,9	0,0		353,2
	25. Densité d'anciens sites industriels et activités de service	73,2	34,3	0,0		10 179,4
	26. Densité de sites et sols pollués ou potentiellement pollués appelant une action des pouvoirs publics	2,1	2,8	0,0		254,7
	27. Densité de sites « Secteurs d'information sur les sols » (SIS)	6,8	3,2	0,0		169,8
	28. Part des ménages en précarité énergétique logement en 2018	16,1 %	14,9 %	5,0 %		24,9 %

Cancer du sein - 56#223

789 femmes ont eu un cancer du sein entre le 1er janvier 2018 et le 31 décembre 2022 dans le territoire

Ce territoire fait partie de la classe D des parcours des femmes présentant un cancer du sein qui se caractérise de la manière suivante : Territoires avec un diagnostic de cancer plutôt précoce, surtout traité par chirurgie conservatrice et hormonothérapie, avec des rechutes moins fréquentes qu'en moyenne en France. Au niveau socio-démographique, il s'agit de territoires plutôt vieillissants et socialement favorisés. Concernant l'offre de soins, cette classe se caractérise par un accès aux médecins généralistes et aux traitements en oncologie plus difficile qu'en moyenne en France.



	Nom indicateur	Valeur territoire*	Valeur département*	Minimum en France*	Graphique synthétique	Maximum en France*
Dépistage	29. Mammographie dans les 12 à 36 mois avant le traitement	270,1	290,3	154,4		410,0
	30. Biopsie dans l'année avant le traitement	896,4	930,9	720,2		971,3
Diagnostic	31. Cancer du sein in situ ou invasif localisé	926,4	821,3	694,3		965,8
	32. Cancer du sein avec métastases	21,4	24,5	3,2		47,4
Traitement	33. Chirurgie conservatrice	757,0	752,4	513,5		816,7
	34. Mastectomie totale	249,3	219,7	135,7		408,9
	35. Chimiothérapie conventionnelle	510,0	483,3	311,3		640,8
	36. Chimiothérapie néoadjuvante	239,2	229,1	170,4		449,6
	37. Chimiothérapie adjuvante	430,2	398,2	245,8		489,9
	38. Thérapies ciblées	176,5	156,4	100,8		235,2
	39. Radiothérapie	857,2	844,8	604,7		890,9
	40. Hormonothérapie	685,5	703,2	481,6		758,2
	41. Soins palliatifs	18,2	21,1	4,3		138,8
Devenir	42. Reconstruction mammaire après mastectomie totale	316,3	419,4	155,4		818,5
	43. Reconstruction mammaire après mastectomie totale ou partielle	456,2	227,5	137,4		870,5
	44. En vie sans rechute ni métastase à 3 ans	821,0	844,2	664,6		899,6
	45. Reprise de traitement ou apparition de métastases dans les 3 ans	84,1	77,5	45,0		191,3
	46. Décès dans les 3 ans	84,3	74,6	26,5		180,6

\* Taux standardisés pour 1 000 habitants. Sources : SNDS (DCIR Inter Régime - PMSI MCO), Exploitation ORS-Fnors



## Cancer du côlon et du rectum - 56#223

1 046 personnes ont eu un cancer colorectal entre le 1er janvier 2018 et le 31 décembre 2022 dans le territoire

Ce territoire fait partie de la classe B des parcours des personnes présentant un cancer du côlon et du rectum qui se caractérise de la manière suivante :

Territoires avec moins de traitements par chirurgie, des rechutes moins fréquentes et un bon dépistage chez les personnes de 50 à 74 ans. Au niveau socio-démographique, ces territoires sont plutôt socialement favorisés. Concernant l'offre de soins, ils comptent davantage de patients ayant un médecin traitant en activité qu'en moyenne en France, mais l'accès aux traitements en oncologie y est plus difficile.



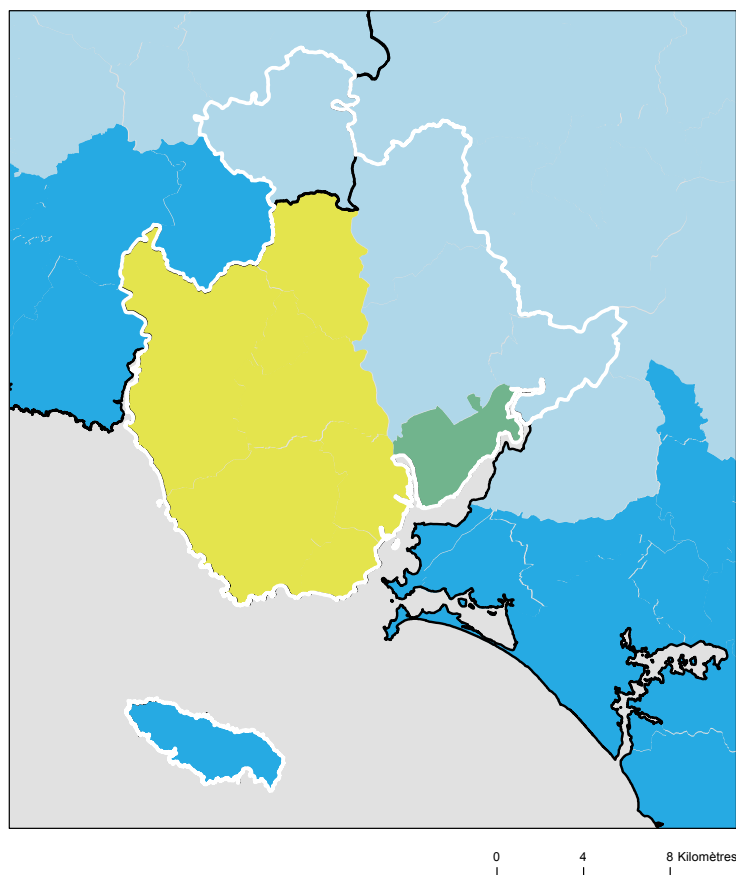
	Nom indicateur*	Valeur territoire*	Valeur département*	Minimum en France*	Graphique synthétique	Maximum en France*
Dépistage	47. Dépistage organisé dans les 30 mois avant le traitement	174,3	173,3	55,6		260,4
	48. Présence de facteurs de risques élevés de cancer colorectal	12,0	48,9	0,0		139,9
Diagnostic	49. Bilan de diagnostic et d'extension complet avant le 1er traitement	388,1	550,5	134,3		843,3
	50. Cancer in situ	469,8	224,4	7,1		500,1
	51. Cancer invasif non métastatique	363,6	544,3	306,0		796,6
	52. Cancer invasif avec métastases synchrones	166,6	231,3	140,4		512,9
	53. Autre cancer actif la même année	129,3	141,2	53,8		372,1
	54. Cancer du côlon	690,9	653,2	391,5		778,9
	55. Cancer du rectum	290,3	307,7	183,5		537,8
	56. Cancer du côlon et du rectum	18,8	39,1	4,7		143,5
Traitement	57. Parcours chirurgical en urgence	104,4	72,9	28,8		287,6
	58. Parcours chirurgical non urgent	662,3	667,1	356,9		776,1
	59. Parcours non chirurgical	233,3	260,0	149,1		591,4
	60. Exérèse endoscopique seule	425,0	254,7	33,4		523,6
	61. Chirurgie carcinologique seule	253,2	261,7	138,6		415,0
	62. Traitement néo adj et chirurgie carcinologique (avec ou sans trait adjuvant)	102,4	153,4	40,8		293,4
	63. Chirurgie carcinologique et traitement adjuvant	125,3	200,6	60,7		436,9
	64. Chimiothérapie ou radiothérapie sans chirurgie	93,3	129,4	67,4		406,9
Devenir	65. En vie sans rechute ni métastase à 3 ans	769,2	709,3	331,4		919,0
	66. Apparition de métastases au cours des 3 premières années de traitement	102,8	163,4	17,1		416,0
	67. Reprise de traitement (après un arrêt d'au moins 6 mois) au cours des 3 premières années de traitement	174,3	128,1	27,3		574,6
	68. Décès dans les 3 ans	181,5	228,8	71,4		490,0

\* Taux standardisé pour 1 000 habitants.

Source : SNDS (DCIR Inter Régime - PMSI MCO). Exploitation ORS-Fnors

## Caractéristiques démographiques et sociales du territoire - 56#292

## Typologie sociale du territoire à l'échelle communale



## Comment les territoires d'études ont été bâtis ?

Notre objectif lors de la construction de ces territoires était de proposer des zones :

- suffisamment fine pour mesurer des disparités territoriales ;
- ayant des caractéristiques sociales relativement proches en leurs sein ;
- suffisamment peuplées pour disposer d'indicateurs fiables.

Les variables et analyses utilisées pour construire la typologie sociale présentée page 2 ont été mobilisées.

Les territoires ont été construits en agrégeant les communes selon leurs caractéristiques sociales en respectant la contiguïté géographique, sans contrainte de frontière administrative, et avec une taille minimale de la population fixée à environ 100 000 habitants.

411 zones différentes pouvant pour certaines être à cheval sur un ou plusieurs départements ont ainsi été définies pour la France (hors Mayotte).

Plus d'information sur la méthode de construction de la typologie : [lien rapport](#)

Sources : Insee, État civil, RP, DGFIP, Cnaf, CCMSA - Exploitation ORS-Fnors  
La composition communale du territoire est disponible en cliquant [ici](#)

## Répartition des communes et de la population selon les classes de la typologie sociale

Classes de typologie	Communes		Population	
	Nombre	Part (%)	Nombre	Part (%)
Situation sociale la plus défavorisée	0	0,0 %	0	0,0 %
Situation sociale défavorable	0	0,0 %	0	0,0 %
Situation sociale plutôt défavorable	0	0,0 %	0	0,0 %
Situation sociale intermédiaire moins de cadres et de professions intellectuelles supérieures, davantage de foyers non imposés, un peu moins d'allocataires du RSA et un peu plus pour l'AAH, un peu plus de jeunes peu ou pas diplômés	1	7,7 %	23 026	14,0 %
Situation sociale intermédiaire Davantage de cadres et de professions intellectuelles supérieures, moins de foyers non imposés, un peu plus d'allocataires du RSA et de chômeurs, un peu moins d'allocataires de l'AAH	7	53,8 %	112 049	67,9 %
Situation sociale plutôt favorable part de cadres et de professions intellectuelles supérieures les plus élevées	0	0,0 %	0	0,0 %
Situation sociale favorable moins de cadres et de professions intellectuelles supérieures	4	30,8 %	27 587	16,7 %
Situation sociale la plus favorable un peu plus de cadres et professions intellectuelles supérieures	1	7,7 %	2 282	1,4 %

## Caractéristiques démographiques et sociales du territoire - 56#292



	Nom indicateur	Valeur territoire	Valeur département	Minimum en France	Graphique synthétique	Maximum en France
Caractéristiques démographiques	1. Densité de population	498,3	112,7	1,9		38 851,0
	2. Rapport de dépendance <i>(nombre de personnes âgées de moins de 15 ans et de 65 ans ou plus pour 100 personnes âgées de 15 à 64 ans)</i>	86,0	89,4	45,8		107,8
	3. Indice de vieillissement <i>(nombre de personnes âgées de 65 ans et plus pour 100 jeunes de moins de 20 ans)</i>	120,3	116,1	8,6		196,0
	4. Part des habitants de 18 ans et plus	81,3 %	80,1 %	57,5 %		86,6 %
	5. Part des habitants de 50-74 ans	33,7 %	34,8 %	13,4 %		40,1 %
	6. Part des femmes de 50-74 ans	18,0 %	18,1 %	6,4 %		21,2 %
	7. Taux d'accroissement annuel moyen de la population	0,3	0,6	-1,4		2,4
	8. Part de personnes de 60 ans et plus vivant seules à domicile	37,4 %	32,1 %	21,8 %		49,0 %
	9. Taux de fécondité des femmes de 12-20 ans	6,7	4,2	0,5		64,5
Caractéristiques sociales	10. Part de jeunes de 25-34 ans non scolarisés pas ou peu diplômés (au plus brevet des collèges)	11,9 %	9,3 %	2,6 %		50,4 %
	11. Taux d'activité des 15-64 ans	71,6 %	74,1 %	57,4 %		83,0 %
	12. Part des cadres et professions intellectuelles supérieures de 15 ans et plus ayant un emploi	17,0 %	13,2 %	7,1 %		57,3 %
	13. Part de chômeurs de 15 ans et plus (au sens du recensement)	12,4 %	10,4 %	5,9 %		35,3 %
	14. Part d'enfants de moins de 25 ans vivant dans une famille sans actif occupé	2,4 %	8,0 %	2,4 %		61,8 %
	15. Part de foyers fiscaux non imposés	54,0 %	54,3 %	30,8 %		81,3 %
	16. Taux de personnes couvertes par une allocation	48,7 %	46,9 %	24,4 %		80,4 %
	17. Taux d'allocataires du RSA	5,1 %	3,7 %	1,3 %		37,0 %
	18. Taux de personnes couvertes par le RSA	4,8 %	3,1 %	0,9 %		29,6 %
	19. Taux d'allocataires de 20-64 ans de l'AAH	4,7 %	3,8 %	0,7 %		7,7 %
	20. Part de ménages ne possédant pas de voiture	16,7 %	10,8 %	4,2 %		79,0 %
Caractéristiques environnementales	21. Part des surfaces agricoles en conversion biologiques	0,4 %	0,7 %	0,0 %		97,2 %
	22. Part des surfaces biologiques totales (certifiées bio et en conversion)	10,7 %	10,5 %	0,0 %		97,2 %
	23. Part de population du territoire vivant en zones vulnérables aux nitrates d'origine agricole	100,0 %	99,9 %	0,0 %		100,0 %
	24. Densité (pour 100 km²) d'installations classées pour la protection de l'environnement	20,8	10,9	0,0		353,2
	25. Densité d'anciens sites industriels et activités de service	169,5	34,3	0,0		10 179,4
	26. Densité de sites et sols pollués ou potentiellement pollués appelant une action des pouvoirs publics	6,0	2,8	0,0		254,7
	27. Densité de sites « Secteurs d'information sur les sols » (SIS)	6,6	3,2	0,0		169,8
	28. Part des ménages en précarité énergétique logement en 2018	14,0 %	14,9 %	5,0 %		24,9 %

## Cancer du sein - 56#292

653 femmes ont eu un cancer du sein entre le 1er janvier 2018 et le 31 décembre 2022 dans le territoire

Ce territoire fait partie de la classe E des parcours des femmes présentant un cancer du sein qui se caractérise de la manière suivante : Territoires avec un diagnostic de cancer relativement tardif, surtout traité par chirurgie conservatrice, radiothérapie, hormonothérapie et chimiothérapie adjuvante, avec des rechutes moins fréquentes qu'en moyenne en France. Au niveau socio-démographique, ces territoires sont moins densément peuplés, la population y est plutôt vieillissante et socialement favorisée. Concernant l'offre de soin, l'accès aux médecins généralistes est plutôt aisé, mais le temps d'accès à un centre de radiodiagnostic y est plus long qu'en moyenne en France.



	Nom indicateur	Valeur territoire*	Valeur département*	Minimum en France*	Graphique synthétique	Maximum en France*
Dépistage	29. Mammographie dans les 12 à 36 mois avant le traitement	296,2	290,3	154,4		410,0
	30. Biopsie dans l'année avant le traitement	941,9	930,9	720,2		971,3
Diagnostic	31. Cancer du sein in situ ou invasif localisé	847,2	821,3	694,3		965,8
	32. Cancer du sein avec métastases	21,6	24,5	3,2		47,4
Traitement	33. Chirurgie conservatrice	714,4	752,4	513,5		816,7
	34. Mastectomie totale	262,8	219,7	135,7		408,9
	35. Chimiothérapie conventionnelle	440,5	483,3	311,3		640,8
	36. Chimiothérapie néoadjuvante	250,4	229,1	170,4		449,6
	37. Chimiothérapie adjuvante	346,5	398,2	245,8		489,9
	38. Thérapies ciblées	163,7	156,4	100,8		235,2
	39. Radiothérapie	813,9	844,8	604,7		890,9
	40. Hormonothérapie	694,4	703,2	481,6		758,2
	41. Soins palliatifs	20,8	21,1	4,3		138,8
Devenir	42. Reconstruction mammaire après mastectomie totale	458,1	419,4	155,4		818,5
	43. Reconstruction mammaire après mastectomie totale ou partielle	196,3	227,5	137,4		870,5
	44. En vie sans rechute ni métastase à 3 ans	868,1	844,2	664,6		899,6
	45. Reprise de traitement ou apparition de métastases dans les 3 ans	66,8	77,5	45,0		191,3
	46. Décès dans les 3 ans	59,7	74,6	26,5		180,6

\* Taux standardisés pour 1 000 habitants.

Sources : SNDS (DCIR Inter Régime - PMSI MCO), Exploitation ORS-Fnors

## Cancer du côlon et du rectum - 56#292

548 personnes ont eu un cancer colorectal entre le 1er janvier 2018 et le 31 décembre 2022 dans le territoire

Ce territoire fait partie de la classe E des parcours des personnes présentant un cancer du côlon et du rectum qui se caractérise de la manière suivante :

Territoires avec un diagnostic de cancer tardif, surtout traité par chirurgie et un bon dépistage chez les personnes de 50 à 74 ans. Au niveau socio-démographique, ces territoires sont moins densément peuplés et la population y est plutôt favorisée. Concernant l'offre de soins, l'accès aux médecins généralistes est plus aisé dans cette classe qu'en moyenne en France.



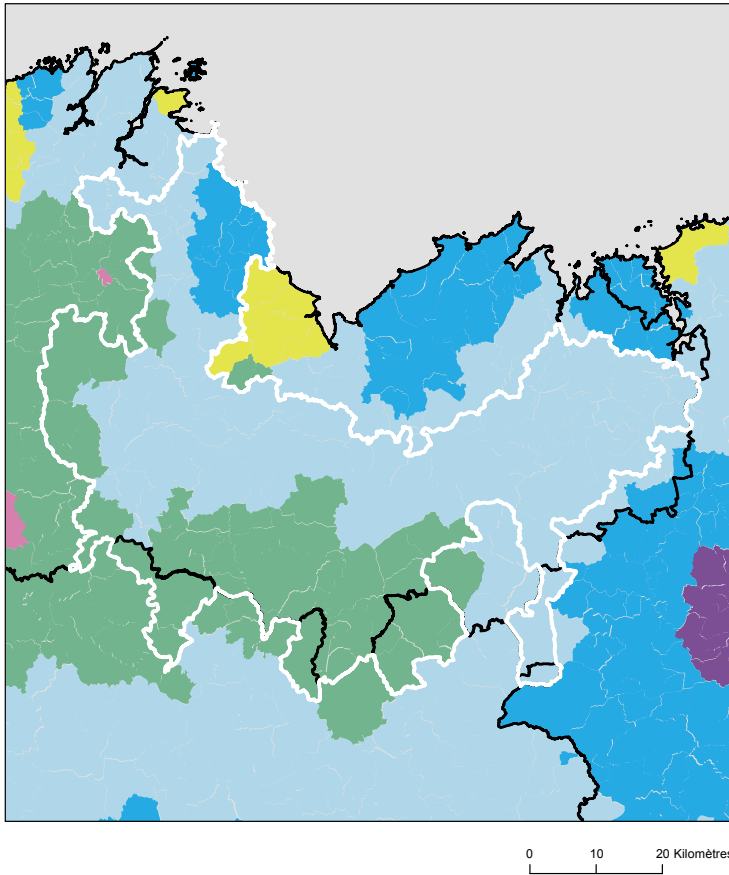
	Nom indicateur*	Valeur territoire*	Valeur département*	Minimum en France*	Graphique synthétique	Maximum en France*
Dépistage	47. Dépistage organisé dans les 30 mois avant le traitement	179,4	173,3	55,6		260,4
	48. Présence de facteurs de risques élevés de cancer colorectal	87,4	48,9	0,0		139,9
Diagnostic	49. Bilan de diagnostic et d'extension complet avant le 1er traitement	599,5	550,5	134,3		843,3
	50. Cancer in situ	268,6	224,4	7,1		500,1
	51. Cancer invasif non métastatique	555,8	544,3	306,0		796,6
	52. Cancer invasif avec métastases synchrones	175,5	231,3	140,4		512,9
	53. Autre cancer actif la même année	124,7	141,2	53,8		372,1
	54. Cancer du côlon	727,0	653,2	391,5		778,9
	55. Cancer du rectum	240,7	307,7	183,5		537,8
	56. Cancer du côlon et du rectum	32,3	39,1	4,7		143,5
Traitement	57. Parcours chirurgical en urgence	139,9	72,9	28,8		287,6
	58. Parcours chirurgical non urgent	646,1	667,1	356,9		776,1
	59. Parcours non chirurgical	214,0	260,0	149,1		591,4
	60. Exérèse endoscopique seule	240,3	254,7	33,4		523,6
	61. Chirurgie carcinologique seule	335,4	261,7	138,6		415,0
	62. Traitement néo adj et chirurgie carcinologique (avec ou sans trait adjuvant)	135,6	153,4	40,8		293,4
	63. Chirurgie carcinologique et traitement adjuvant	200,4	200,6	60,7		436,9
	64. Chimiothérapie ou radiothérapie sans chirurgie	88,4	129,4	67,4		406,9
Devenir	65. En vie sans rechute ni métastase à 3 ans	635,1	709,3	331,4		919,0
	66. Apparition de métastases au cours des 3 premières années de traitement	277,6	163,4	17,1		416,0
	67. Reprise de traitement (après un arrêt d'au moins 6 mois) au cours des 3 premières années de traitement	286,9	128,1	27,3		574,6
	68. Décès dans les 3 ans	157,0	228,8	71,4		490,0

\* Taux standardisé pour 1 000 habitants.

Source : SNDS (DCIR Inter Régime - PMSI MCO). Exploitation ORS-Fnors

## Caractéristiques démographiques et sociales du territoire - 56#423

## Typologie sociale du territoire à l'échelle communale



## Comment les territoires d'études ont été bâtis ?

Notre objectif lors de la construction de ces territoires était de proposer des zones :

- suffisamment fine pour mesurer des disparités territoriales ;
- ayant des caractéristiques sociales relativement proches en leurs sein ;
- suffisamment peuplées pour disposer d'indicateurs fiables.

Les variables et analyses utilisées pour construire la typologie sociale présentée page 2 ont été mobilisées.

Les territoires ont été construits en agrégeant les communes selon leurs caractéristiques sociales en respectant la contiguïté géographique, sans contrainte de frontière administrative, et avec une taille minimale de la population fixée à environ 100 000 habitants.

411 zones différentes pouvant pour certaines être à cheval sur un ou plusieurs départements ont ainsi été définies pour la France (hors Mayotte).

Plus d'information sur la méthode de construction de la typologie : [lien rapport](#)

Sources : Insee, État civil, RP, DGFIP, Cnaf, CCMSA - Exploitation ORS-Fnors  
La composition communale du territoire est disponible en cliquant [ici](#)

## Répartition des communes et de la population selon les classes de la typologie sociale

Classes de typologie	Communes		Population	
	Nombre	Part (%)	Nombre	Part (%)
<span style="color: red;">■</span> Situation sociale la plus défavorisée	0	0,0 %	0	0,0 %
<span style="color: pink;">■</span> Situation sociale défavorable	0	0,0 %	0	0,0 %
<span style="color: lightpink;">■</span> Situation sociale plutôt défavorable	0	0,0 %	0	0,0 %
<span style="color: green;">■</span> Situation sociale intermédiaire moins de cadres et de professions intellectuelles supérieures, davantage de foyers non imposés, un peu moins d'allocataires du RSA et un peu plus pour l'AAH, un peu plus de jeunes peu ou pas diplômés	43	26,7 %	65 329	27,6 %
<span style="color: yellow;">■</span> Situation sociale intermédiaire Davantage de cadres et de professions intellectuelles supérieures, moins de foyers non imposés, un peu plus d'allocataires du RSA et de chômeurs, un peu moins d'allocataires de l'AAH	0	0,0 %	0	0,0 %
<span style="color: purple;">■</span> Situation sociale plutôt favorable part de cadres et de professions intellectuelles supérieures les plus élevées	0	0,0 %	0	0,0 %
<span style="color: lightblue;">■</span> Situation sociale favorable moins de cadres et de professions intellectuelles supérieures	107	66,5 %	145 094	61,3 %
<span style="color: blue;">■</span> Situation sociale la plus favorable un peu plus de cadres et professions intellectuelles supérieures	11	6,8 %	26 230	11,1 %



## Caractéristiques démographiques et sociales du territoire - 56#423



	Nom indicateur	Valeur territoire	Valeur département	Minimum en France	Graphique synthétique	Maximum en France
Caractéristiques démographiques	1. Densité de population	68,7	112,7	1,9		38 851,0
	2. Rapport de dépendance <i>(nombre de personnes âgées de moins de 15 ans et de 65 ans ou plus pour 100 personnes âgées de 15 à 64 ans)</i>	93,3	89,4	45,8		107,8
	3. Indice de vieillissement <i>(nombre de personnes âgées de 65 ans et plus pour 100 jeunes de moins de 20 ans)</i>	111,5	116,1	8,6		196,0
	4. Part des habitants de 18 ans et plus	79,0 %	80,1 %	57,5 %		86,6 %
	5. Part des habitants de 50-74 ans	33,6 %	34,8 %	13,4 %		40,1 %
	6. Part des femmes de 50-74 ans	17,0 %	18,1 %	6,4 %		21,2 %
	7. Taux d'accroissement annuel moyen de la population	0,3	0,6	-1,4		2,4
	8. Part de personnes de 60 ans et plus vivant seules à domicile	31,4 %	32,1 %	21,8 %		49,0 %
	9. Taux de fécondité des femmes de 12-20 ans	5,3	4,2	0,5		64,5
Caractéristiques sociales	10. Part de jeunes de 25-34 ans non scolarisés pas ou peu diplômés (au plus brevet des collèges)	10,9 %	9,3 %	2,6 %		50,4 %
	11. Taux d'activité des 15-64 ans	75,8 %	74,1 %	57,4 %		83,0 %
	12. Part des cadres et professions intellectuelles supérieures de 15 ans et plus ayant un emploi	9,4 %	13,2 %	7,1 %		57,3 %
	13. Part de chômeurs de 15 ans et plus (au sens du recensement)	9,8 %	10,4 %	5,9 %		35,3 %
	14. Part d'enfants de moins de 25 ans vivant dans une famille sans actif occupé	7,6 %	8,0 %	2,4 %		61,8 %
	15. Part de foyers fiscaux non imposés	58,7 %	54,3 %	30,8 %		81,3 %
	16. Taux de personnes couvertes par une allocation	47,2 %	46,9 %	24,4 %		80,4 %
	17. Taux d'allocataires du RSA	3,6 %	3,7 %	1,3 %		37,0 %
	18. Taux de personnes couvertes par le RSA	3,1 %	3,1 %	0,9 %		29,6 %
	19. Taux d'allocataires de 20-64 ans de l'AAH	3,8 %	3,8 %	0,7 %		7,7 %
	20. Part de ménages ne possédant pas de voiture	9,5 %	10,8 %	4,2 %		79,0 %
Caractéristiques environnementales	21. Part des surfaces agricoles en conversion biologiques	0,7 %	0,7 %	0,0 %		97,2 %
	22. Part des surfaces biologiques totales (certifiées bio et en conversion)	7,3 %	10,5 %	0,0 %		97,2 %
	23. Part de population du territoire vivant en zones vulnérables aux nitrates d'origine agricole	100,0 %	99,9 %	0,0 %		100,0 %
	24. Densité (pour 100 km²) d'installations classées pour la protection de l'environnement	12,1	10,9	0,0		353,2
	25. Densité d'anciens sites industriels et activités de service	40,5	34,3	0,0		10 179,4
	26. Densité de sites et sols pollués ou potentiellement pollués appelant une action des pouvoirs publics	5,1	2,8	0,0		254,7
	27. Densité de sites « Secteurs d'information sur les sols » (SIS)	6,5	3,2	0,0		169,8
	28. Part des ménages en précarité énergétique logement en 2018	18,2 %	14,9 %	5,0 %		24,9 %

Cancer du sein - 56#423

1 052 femmes ont eu un cancer du sein entre le 1er janvier 2018 et le 31 décembre 2022 dans le territoire

Ce territoire fait partie de la classe B des parcours des femmes présentant un cancer du sein qui se caractérise de la manière suivante : Territoires avec un diagnostic de cancer plus tardif (davantage de cancer du sein diagnostiqué invasif avec métastases synchrones), surtout traité par chimiothérapie, thérapie ciblée et mastectomie, avec des rechutes plus fréquentes qu'en moyenne en France. Au niveau socio-démographique, ces territoires sont moins densément peuplés, avec une population légèrement plus âgée et davantage précaire. Concernant l'offre de soins, on y retrouve davantage de patients ayant un médecin traitant, mais l'accès aux traitements en oncologie y est plus difficile.



	Nom indicateur	Valeur territoire*	Valeur département*	Minimum en France*	Graphique synthétique	Maximum en France*
Dépistage	29. Mammographie dans les 12 à 36 mois avant le traitement	310,0	290,3	154,4		410,0
	30. Biopsie dans l'année avant le traitement	911,1	930,9	720,2		971,3
Diagnostic	31. Cancer du sein in situ ou invasif localisé	830,5	821,3	694,3		965,8
	32. Cancer du sein avec métastases	17,2	24,5	3,2		47,4
Traitement	33. Chirurgie conservatrice	756,7	752,4	513,5		816,7
	34. Mastectomie totale	204,0	219,7	135,7		408,9
	35. Chimiothérapie conventionnelle	490,7	483,3	311,3		640,8
	36. Chimiothérapie néoadjuvante	278,6	229,1	170,4		449,6
	37. Chimiothérapie adjuvante	412,8	398,2	245,8		489,9
	38. Thérapies ciblées	195,5	156,4	100,8		235,2
	39. Radiothérapie	837,6	844,8	604,7		890,9
	40. Hormonothérapie	728,6	703,2	481,6		758,2
	41. Soins palliatifs	13,7	21,1	4,3		138,8
Devenir	42. Reconstruction mammaire après mastectomie totale	377,3	419,4	155,4		818,5
	43. Reconstruction mammaire après mastectomie totale ou partielle	456,1	227,5	137,4		870,5
	44. En vie sans rechute ni métastase à 3 ans	811,7	844,2	664,6		899,6
	45. Reprise de traitement ou apparition de métastases dans les 3 ans	100,3	77,5	45,0		191,3
	46. Décès dans les 3 ans	85,1	74,6	26,5		180,6

\* Taux standardisés pour 1 000 habitants. Sources : SNDS (DCIR Inter Régime - PMSI MCO), Exploitation ORS-Fnors



## Cancer du côlon et du rectum - 56#423

981 personnes ont eu un cancer colorectal entre le 1er janvier 2018 et le 31 décembre 2022 dans le territoire

Ce territoire fait partie de la classe A des parcours des personnes présentant un cancer du côlon et du rectum qui se caractérise de la manière suivante :  
Territoires avec moins de parcours chirurgicaux et des rechutes moins fréquentes qu'en moyenne en France. Au niveau socio-démographique, ces territoires sont relativement vieillissants et moins densément peuplés. Concernant l'offre de soins, l'accès aux traitements en cancérologie y est légèrement plus difficile qu'en moyenne en France.



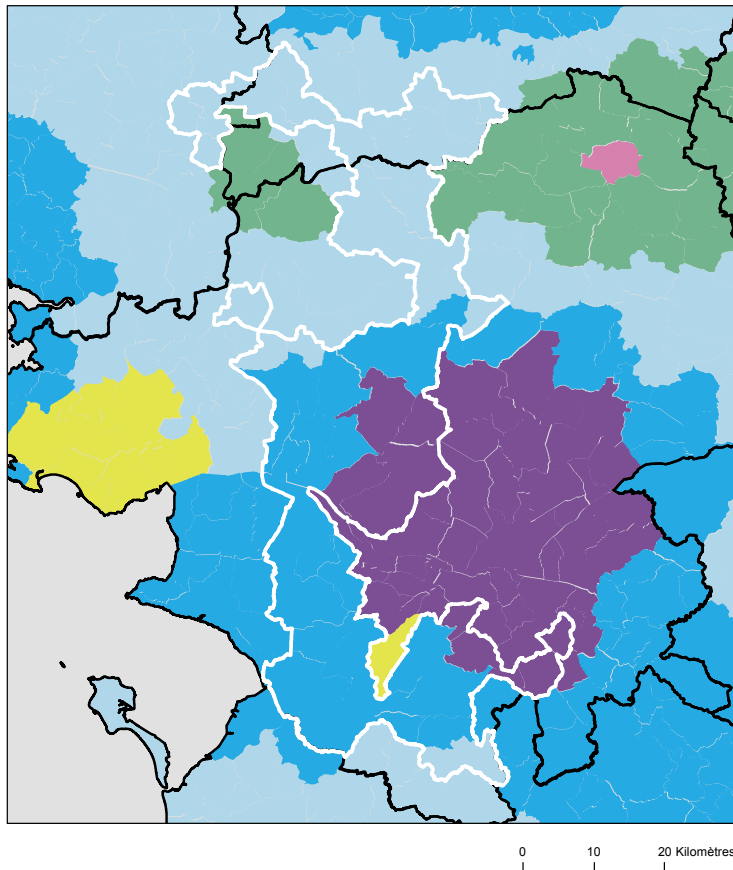
	Nom indicateur*	Valeur territoire*	Valeur département*	Minimum en France*	Graphique synthétique	Maximum en France*
Dépistage	47. Dépistage organisé dans les 30 mois avant le traitement	164,6	173,3	55,6		260,4
	48. Présence de facteurs de risques élevés de cancer colorectal	57,8	48,9	0,0		139,9
Diagnostic	49. Bilan de diagnostic et d'extension complet avant le 1er traitement	430,3	550,5	134,3		843,3
	50. Cancer in situ	170,9	224,4	7,1		500,1
	51. Cancer invasif non métastatique	531,3	544,3	306,0		796,6
	52. Cancer invasif avec métastases synchrones	297,9	231,3	140,4		512,9
	53. Autre cancer actif la même année	157,9	141,2	53,8		372,1
	54. Cancer du côlon	631,7	653,2	391,5		778,9
	55. Cancer du rectum	319,8	307,7	183,5		537,8
	56. Cancer du côlon et du rectum	48,5	39,1	4,7		143,5
Traitement	57. Parcours chirurgical en urgence	94,7	72,9	28,8		287,6
	58. Parcours chirurgical non urgent	556,0	667,1	356,9		776,1
	59. Parcours non chirurgical	349,3	260,0	149,1		591,4
	60. Exérèse endoscopique seule	266,9	254,7	33,4		523,6
	61. Chirurgie carcinologique seule	255,7	261,7	138,6		415,0
	62. Traitement néo adj et chirurgie carcinologique (avec ou sans trait adjuvant)	135,0	153,4	40,8		293,4
	63. Chirurgie carcinologique et traitement adjuvant	172,2	200,6	60,7		436,9
	64. Chimiothérapie ou radiothérapie sans chirurgie	170,2	129,4	67,4		406,9
Devenir	65. En vie sans rechute ni métastase à 3 ans	784,1	709,3	331,4		919,0
	66. Apparition de métastases au cours des 3 premières années de traitement	139,8	163,4	17,1		416,0
	67. Reprise de traitement (après un arrêt d'au moins 6 mois) au cours des 3 premières années de traitement	107,1	128,1	27,3		574,6
	68. Décès dans les 3 ans	243,7	228,8	71,4		490,0

\* Taux standardisé pour 1 000 habitants.

Source : SNDS (DCIR Inter Régime - PMSI MCO). Exploitation ORS-Fnors

## Caractéristiques démographiques et sociales du territoire - 56#433

## Typologie sociale du territoire à l'échelle communale



## Comment les territoires d'études ont été bâtis ?

Notre objectif lors de la construction de ces territoires était de proposer des zones :

- suffisamment fine pour mesurer des disparités territoriales ;
- ayant des caractéristiques sociales relativement proches en leurs sein ;
- suffisamment peuplées pour disposer d'indicateurs fiables.

Les variables et analyses utilisées pour construire la typologie sociale présentée page 2 ont été mobilisées.

Les territoires ont été construits en agrégeant les communes selon leurs caractéristiques sociales en respectant la contiguïté géographique, sans contrainte de frontière administrative, et avec une taille minimale de la population fixée à environ 100 000 habitants.

411 zones différentes pouvant pour certaines être à cheval sur un ou plusieurs départements ont ainsi été définies pour la France (hors Mayotte).

Plus d'information sur la méthode de construction de la typologie : [lien rapport](#)

Sources : Insee, État civil, RP, DGFIP, Cnaf, CCMSA - Exploitation ORS-Fnors  
La composition communale du territoire est disponible en cliquant [ici](#)

## Répartition des communes et de la population selon les classes de la typologie sociale

Classes de typologie	Communes		Population	
	Nombre	Part (%)	Nombre	Part (%)
Situation sociale la plus défavorisée	0	0,0 %	0	0,0 %
Situation sociale défavorable	0	0,0 %	0	0,0 %
Situation sociale plutôt défavorable	0	0,0 %	0	0,0 %
Situation sociale intermédiaire moins de cadres et de professions intellectuelles supérieures, davantage de foyers non imposés, un peu moins d'allocataires du RSA et un peu plus pour l'AAH, un peu plus de jeunes peu ou pas diplômés	0	0,0 %	0	0,0 %
Situation sociale intermédiaire Davantage de cadres et de professions intellectuelles supérieures, moins de foyers non imposés, un peu plus d'allocataires du RSA et de chômeurs, un peu moins d'allocataires de l'AAH	0	0,0 %	0	0,0 %
Situation sociale plutôt favorable part de cadres et de professions intellectuelles supérieures les plus élevées	11	20,4 %	46 393	25,9 %
Situation sociale favorable moins de cadres et de professions intellectuelles supérieures	22	40,7 %	42 227	23,6 %
Situation sociale la plus favorable un peu plus de cadres et professions intellectuelles supérieures	21	38,9 %	90 400	50,5 %

## Caractéristiques démographiques et sociales du territoire - 56#433



	Nom indicateur	Valeur territoire	Valeur département	Minimum en France	Graphique synthétique	Maximum en France
Caractéristiques démographiques	1. Densité de population	90,5	112,7	1,9		38 851,0
	2. Rapport de dépendance <i>(nombre de personnes âgées de moins de 15 ans et de 65 ans ou plus pour 100 personnes âgées de 15 à 64 ans)</i>	81,8	89,4	45,8		107,8
	3. Indice de vieillissement <i>(nombre de personnes âgées de 65 ans et plus pour 100 jeunes de moins de 20 ans)</i>	61,7	116,1	8,6		196,0
	4. Part des habitants de 18 ans et plus	74,0 %	80,1 %	57,5 %		86,6 %
	5. Part des habitants de 50-74 ans	28,0 %	34,8 %	13,4 %		40,1 %
	6. Part des femmes de 50-74 ans	14,0 %	18,1 %	6,4 %		21,2 %
	7. Taux d'accroissement annuel moyen de la population	1,1	0,6	-1,4		2,4
	8. Part de personnes de 60 ans et plus vivant seules à domicile	26,8 %	32,1 %	21,8 %		49,0 %
	9. Taux de fécondité des femmes de 12-20 ans	3,0	4,2	0,5		64,5
Caractéristiques sociales	10. Part de jeunes de 25-34 ans non scolarisés pas ou peu diplômés (au plus brevet des collèges)	7,0 %	9,3 %	2,6 %		50,4 %
	11. Taux d'activité des 15-64 ans	79,6 %	74,1 %	57,4 %		83,0 %
	12. Part des cadres et professions intellectuelles supérieures de 15 ans et plus ayant un emploi	12,7 %	13,2 %	7,1 %		57,3 %
	13. Part de chômeurs de 15 ans et plus (au sens du recensement)	7,3 %	10,4 %	5,9 %		35,3 %
	14. Part d'enfants de moins de 25 ans vivant dans une famille sans actif occupé	4,3 %	8,0 %	2,4 %		61,8 %
	15. Part de foyers fiscaux non imposés	55,7 %	54,3 %	30,8 %		81,3 %
	16. Taux de personnes couvertes par une allocation	54,4 %	46,9 %	24,4 %		80,4 %
	17. Taux d'allocataires du RSA	2,6 %	3,7 %	1,3 %		37,0 %
	18. Taux de personnes couvertes par le RSA	1,9 %	3,1 %	0,9 %		29,6 %
	19. Taux d'allocataires de 20-64 ans de l'AAH	2,6 %	3,8 %	0,7 %		7,7 %
	20. Part de ménages ne possédant pas de voiture	5,6 %	10,8 %	4,2 %		79,0 %
Caractéristiques environnementales	21. Part des surfaces agricoles en conversion biologiques	2,3 %	0,7 %	0,0 %		97,2 %
	22. Part des surfaces biologiques totales (certifiées bio et en conversion)	24,7 %	10,5 %	0,0 %		97,2 %
	23. Part de population du territoire vivant en zones vulnérables aux nitrates d'origine agricole	100,0 %	99,9 %	0,0 %		100,0 %
	24. Densité (pour 100 km²) d'installations classées pour la protection de l'environnement	6,3	10,9	0,0		353,2
	25. Densité d'anciens sites industriels et activités de service	23,0	34,3	0,0		10 179,4
	26. Densité de sites et sols pollués ou potentiellement pollués appelant une action des pouvoirs publics	1,5	2,8	0,0		254,7
	27. Densité de sites « Secteurs d'information sur les sols » (SIS)	2,5	3,2	0,0		169,8
	28. Part des ménages en précarité énergétique logement en 2018	11,9 %	14,9 %	5,0 %		24,9 %

Cancer du sein - 56#433

471 femmes ont eu un cancer du sein entre le 1er janvier 2018 et le 31 décembre 2022 dans le territoire

Ce territoire fait partie de la classe E des parcours des femmes présentant un cancer du sein qui se caractérise de la manière suivante : Territoires avec un diagnostic de cancer relativement tardif, surtout traité par chirurgie conservatrice, radiothérapie, hormonothérapie et chimiothérapie adjuvante, avec des rechutes moins fréquentes qu'en moyenne en France. Au niveau socio-démographique, ces territoires sont moins densément peuplés, la population y est plutôt vieillissante et socialement favorisée. Concernant l'offre de soin, l'accès aux médecins généralistes est plutôt aisé, mais le temps d'accès à un centre de radiodiagnostic y est plus long qu'en moyenne en France.



	Nom indicateur	Valeur territoire*	Valeur département*	Minimum en France*	Graphique synthétique	Maximum en France*
Dépistage	29. Mammographie dans les 12 à 36 mois avant le traitement	331,8	290,3	154,4		410,0
	30. Biopsie dans l'année avant le traitement	947,4	930,9	720,2		971,3
Diagnostic	31. Cancer du sein in situ ou invasif localisé	755,5	821,3	694,3		965,8
	32. Cancer du sein avec métastases	35,3	24,5	3,2		47,4
Traitement	33. Chirurgie conservatrice	683,4	752,4	513,5		816,7
	34. Mastectomie totale	289,9	219,7	135,7		408,9
	35. Chimiothérapie conventionnelle	444,8	483,3	311,3		640,8
	36. Chimiothérapie néoadjuvante	241,8	229,1	170,4		449,6
	37. Chimiothérapie adjuvante	365,4	398,2	245,8		489,9
	38. Thérapies ciblées	148,2	156,4	100,8		235,2
	39. Radiothérapie	813,4	844,8	604,7		890,9
	40. Hormonothérapie	693,7	703,2	481,6		758,2
	41. Soins palliatifs	19,1	21,1	4,3		138,8
Devenir	42. Reconstruction mammaire après mastectomie totale	441,4	419,4	155,4		818,5
	43. Reconstruction mammaire après mastectomie totale ou partielle	430,8	227,5	137,4		870,5
	44. En vie sans rechute ni métastase à 3 ans	882,6	844,2	664,6		899,6
	45. Reprise de traitement ou apparition de métastases dans les 3 ans	72,8	77,5	45,0		191,3
	46. Décès dans les 3 ans	44,6	74,6	26,5		180,6

\* Taux standardisés pour 1 000 habitants.  
Sources : SNDS (DCIR Inter Régime - PMSI MCO), Exploitation ORS-Fnors



## Cancer du côlon et du rectum - 56#433

343 personnes ont eu un cancer colorectal entre le 1er janvier 2018 et le 31 décembre 2022 dans le territoire

Ce territoire fait partie de la classe E des parcours des personnes présentant un cancer du côlon et du rectum qui se caractérise de la manière suivante :

Territoires avec un diagnostic de cancer tardif, surtout traité par chirurgie et un bon dépistage chez les personnes de 50 à 74 ans. Au niveau socio-démographique, ces territoires sont moins densément peuplés et la population y est plutôt favorisée. Concernant l'offre de soins, l'accès aux médecins généralistes est plus aisé dans cette classe qu'en moyenne en France.



	Nom indicateur*	Valeur territoire*	Valeur département*	Minimum en France*	Graphique synthétique	Maximum en France*
Dépistage	47. Dépistage organisé dans les 30 mois avant le traitement	175,0	173,3	55,6		260,4
	48. Présence de facteurs de risques élevés de cancer colorectal	39,5	48,9	0,0		139,9
Diagnostic	49. Bilan de diagnostic et d'extension complet avant le 1er traitement	434,7	550,5	134,3		843,3
	50. Cancer in situ	234,9	224,4	7,1		500,1
	51. Cancer invasif non métastatique	462,5	544,3	306,0		796,6
	52. Cancer invasif avec métastases synchrones	302,6	231,3	140,4		512,9
	53. Autre cancer actif la même année	108,8	141,2	53,8		372,1
	54. Cancer du côlon	681,2	653,2	391,5		778,9
	55. Cancer du rectum	284,3	307,7	183,5		537,8
	56. Cancer du côlon et du rectum	34,4	39,1	4,7		143,5
Traitement	57. Parcours chirurgical en urgence	80,4	72,9	28,8		287,6
	58. Parcours chirurgical non urgent	678,1	667,1	356,9		776,1
	59. Parcours non chirurgical	241,5	260,0	149,1		591,4
	60. Exérèse endoscopique seule	249,5	254,7	33,4		523,6
	61. Chirurgie carcinologique seule	323,3	261,7	138,6		415,0
	62. Traitement néo adj et chirurgie carcinologique (avec ou sans trait adjuvant)	132,2	153,4	40,8		293,4
	63. Chirurgie carcinologique et traitement adjuvant	181,8	200,6	60,7		436,9
	64. Chimiothérapie ou radiothérapie sans chirurgie	113,2	129,4	67,4		406,9
Devenir	65. En vie sans rechute ni métastase à 3 ans	775,5	709,3	331,4		919,0
	66. Apparition de métastases au cours des 3 premières années de traitement	72,0	163,4	17,1		416,0
	67. Reprise de traitement (après un arrêt d'au moins 6 mois) au cours des 3 premières années de traitement	148,4	128,1	27,3		574,6
	68. Décès dans les 3 ans	177,2	228,8	71,4		490,0

\* Taux standardisé pour 1 000 habitants.

Source : SNDS (DCIR Inter Régime - PMSI MCO). Exploitation ORS-Fnors

## Définitions des indicateurs

	Indicateur	Définition / Formule	Année / Source
Caractéristiques démographiques	1. Densité de population	Nombre d'habitants par km <sup>2</sup>	2021, Insee - Recensement de population
	2. Rapport de dépendance	Nombre de personnes de moins de 15 ans et de 65 ans et plus pour 100 personnes âgées de 15 à 64 ans	2021, Insee - Recensement de population
	3. Indice de vieillissement	Nombre de personnes âgées de 65 ans et plus pour 100 jeunes de moins de 20 ans	2021, Insee - Recensement de population
	4. Part des habitants de 18 ans et plus (%)	Pourcentage d'habitants de 18 ans et plus	2021, Insee - Recensement de population
	5. Part des habitants de 50-74 ans (%)	Pourcentage d'habitants de 50 à 74 ans	2021, Insee - Recensement de population
	6. Part des femmes de 50-74 ans (%)	Pourcentage de femmes de 50 à 74 ans	2021, Insee - Recensement de population
	7. Taux d'accroissement annuel moyen de la population (%)	Variation annuelle moyenne de la population	2012-2021, Insee - Recensement de population
	8. Part de personnes de 60 ans et plus vivant seules à domicile (%)	Pourcentage de personnes de 60 ans et plus vivant seules	2021, Insee - Recensement de population
	9. Taux de fécondité des femmes de 12-20 ans	Nombre d'enfants pour 10 000 femmes de 12 à 20 ans	2018-2022, Insee - État-Civil
Caractéristiques sociales	10. Part de jeunes de 25-34 ans non scolarisés pas ou peu diplômés (%)	Pourcentage de jeunes de 25-34 ans non scolarisés au plus le brevet des collèges	2021, Insee - Recensement de population
	11. Taux d'activité des 15-64 ans (%)	Pourcentage de personnes de 15 à 64 ans actives	2021, Insee - Recensement de population
	12. Part de cadres et professions intellectuelles supérieures de 15 ans et plus ayant un emploi (%)	Pourcentage de cadres et professions intellectuelles supérieures de 15 ans et plus ayant un emploi	2021, Insee - Recensement de population
	13. Taux de chômage des 15 ans et plus (%)	Pourcentage de chômeurs de 15 ans et plus (au sens du recensement)	2021, Insee - Recensement de population
	14. Part d'enfants de moins de 25 ans vivant dans une famille sans actif occupé (%)	Pourcentage d'enfants de moins de 25 ans vivant dans une famille sans actif occupé	2021, Insee - Recensement de population
	15. Part de foyers fiscaux non imposés (%)	Pourcentage de foyers fiscaux non imposés	2021, DGFIP – Insee - Recensement de population
	16. Taux de personnes couvertes par une allocation (%)	Pourcentage de personnes couvertes par une allocation	Décembre 2023, Cnaf – CCMSA – Insee - Recensement de population
	17. Taux d'allocataires du RSA	Pour 100 personnes de 25 à 64 ans	Décembre 2023, Cnaf – CCMSA – Insee - Recensement de population
	18. Taux de personnes couvertes par le RSA (%)	Pourcentage de personnes couvertes par le RSA	Décembre 2023, Cnaf – CCMSA – Insee - Recensement de population
	19. Taux d'allocataires de l'AAH	Pour 100 personnes de 20 à 64 ans	Décembre 2023, Cnaf – CCMSA – Insee - Recensement de population
	20. Part de ménages ne possédant pas de voiture (%)	Pourcentage de ménages ne possédant pas de voiture	2021, Insee - Recensement de population
Caractéristiques environnementales	21. Part de surfaces biologiques en conversion (%)	Part de surfaces C1 + C2 + C3	2023, Agence BIO, Agreste – recensement agricole
	22. Part de surfaces biologiques totales (%)	Part de surfaces certifiées bio et en conversion	2023, Agence BIO, Agreste – recensement agricole
	23. Part de population du territoire vivant en zones vulnérables aux nitrates d'origine agricole (%)	Pourcentage de population en zones vulnérables	2021, Système d'information sur l'eau
	24. Densité d'Installations Classées pour la Protection de l'Environnement (ICPE)	Nombre pour 100 km <sup>2</sup>	2024, Ministère de la Transition Écologique et BRGM
	25. Densité d'anciens sites industriels et activités de service (BASIAS)	Nombre pour 100 km <sup>2</sup>	2023, Ministère de la Transition Écologique et BRGM
	26. Densité de sites et sols pollués ou potentiellement pollués appelant une action des pouvoirs publics (BASOL)	Nombre pour 100 km <sup>2</sup>	2023, Ministère de la Transition Écologique et BRGM
	27. Densité de sites Secteurs d'Information sur les Sols (SIS)	Nombre pour 100 km <sup>2</sup>	2024, Ministère de la Transition Écologique et BRGM
	28. Part des ménages en précarité énergétique logement (%)	Pourcentage de ménages en précarité énergétique	2021, Observatoire national de la précarité énergétique

## Méthodologie

L'analyse des vulnérabilités sociales, environnementales et de l'accès aux soins face aux cancers s'appuie sur une approche territoriale multidimensionnelle. Cette méthodologie permet d'identifier les inégalités de santé et de caractériser les besoins spécifiques de chaque territoire.

Les données utilisées proviennent du Système national des données de santé (SNDS), de l'INSEE et de diverses bases relatives aux caractéristiques de la population, à l'offre de soins et aux expositions environnementales. L'ensemble de ces sources permet une analyse exhaustive des déterminants de santé.

L'approche méthodologique s'articule autour de trois axes principaux :

- les vulnérabilités sociales (niveau de revenu, emploi, éducation),
- les vulnérabilités environnementales (exposition aux polluants, qualité de l'air, proximité d'installations industrielles),
- et l'accessibilité aux soins (densité médicale, temps d'accès, offre de prévention).

Les indicateurs ont été sélectionnés en fonction de leur pertinence scientifique et de leur disponibilité à l'échelle territoriale. Chaque indicateur fait l'objet d'une standardisation, permettant des comparaisons entre territoires ainsi qu'avec les références départementales, régionales et nationales.

Les analyses portent spécifiquement sur trois types de cancers : le cancer du sein, le cancer colorectal et le cancer du pancréas. Ces pathologies ont été choisies en raison de leur prévalence et de l'existence de programmes de dépistage organisé ou de recommandations de surveillance.

Pour chaque territoire, les données sont présentées sous forme de profils comparatifs, incluant les valeurs locales, départementales, régionales et nationales. Cette approche permet d'identifier les spécificités territoriales et de situer chaque territoire dans un contexte géographique élargi.

L'analyse territoriale repose sur deux niveaux géographiques : le niveau départemental et celui des territoires statistiques d'étude développés dans le cadre de ce projet. Cette double approche autorise une analyse fine des disparités infradépartementales tout en conservant une vision d'ensemble.

Les données présentées correspondent à la période la plus récente disponible au moment de l'étude. Les sources et millésimes sont précisés pour chaque indicateur. Une attention particulière a été portée à la cohérence temporelle des analyses.

L'interprétation des résultats doit tenir compte des spécificités méthodologiques de chaque indicateur : définitions, modes de calcul, populations de référence. Les valeurs manquantes ou non disponibles sont signalées par la mention « N.D. » (Non Disponible).

Cette approche s'inscrit dans les orientations de la stratégie décennale de lutte contre les cancers 2021-2030, et notamment dans son 4<sup>e</sup> axe, qui vise à s'assurer que les progrès bénéficient à tous, en luttant contre les inégalités territoriales et sociales de santé.

Les résultats de cette analyse territoriale constituent un outil d'aide à la décision pour les acteurs locaux de santé publique. Ils permettent d'identifier les territoires prioritaires et d'adapter les actions de prévention et de prise en charge aux besoins spécifiques identifiés.

Ce travail a été réalisé par un groupe de professionnels issus de plusieurs Observatoires régionaux de la santé, en collaboration avec la Fédération nationale des observatoires régionaux de la santé, et grâce au soutien de l'Institut national du cancer.



[Rapport complet : Axe 1](#)



[Rapport complet : Axe 2](#)

Ce travail a été rendu possible grâce au financement de l'Institut national du cancer 2022 - 2025

