

Vulnérabilités sociales, environnementales et d'accès aux soins face aux cancers

Puy-de-Dôme

INTRODUCTION

Dans la stratégie décennale de lutte contre les cancers 2021-2030, le 4^e axe vise à s'assurer que les progrès bénéficient à tous. Il s'agit en particulier de « *lutter contre les inégalités par une approche pragmatique et adaptée aux différentes populations* ». L'objectif de cette fiche action est de « *garantir l'accessibilité à la prévention primaire et secondaire et l'accès aux soins pour les personnes les plus vulnérables ; protéger les plus vulnérables et leur entourage contre les conséquences de la maladie* » et de « *mieux identifier et tenir compte des différentes vulnérabilités dans la politique de lutte contre le cancer* ».

Parmi l'ensemble des facteurs intervenant dans la survenue des différents cancers et leurs évolutions plusieurs questions peuvent être abordées. Comment les inégalités sociales sont un déterminant de la survenue des cancers ? ont un impact sur l'accès à la prévention et au dépistage ? peuvent impacter les parcours de soins des personnes avec cancer ? ont un impact sur la survie des personnes atteintes d'un cancer ? Mais également comment les inégalités territoriales ont un effet sur les parcours des personnes atteintes de cancer ? ou comment les inégalités environnementales peuvent agir comme déterminants de survenue des cancers ?

Depuis de nombreuses années, les travaux réalisés par la Fédération nationale des observatoires régionaux de la santé (Fnors) et par le réseau des ORS dans les régions et au niveau national documentent l'impact des inégalités sociales et territoriales sur l'état de santé de la population en France.

Forts de cette expérience, la Fnors et le réseau des ORS ont souhaité s'inscrire dans les orientations de la stratégie décennale de lutte contre les cancers et ont proposé de contribuer à la connaissance de l'impact des inégalités territoriales, sociales et environnementales de santé sur la survenue des cancers et les parcours de soins.

OBJECTIF DE LA FICHE

Cette fiche vise à décrire les caractéristiques de chaque territoire composant le département au regard des indicateurs de vulnérabilités sociales et environnementales, d'accès à la prévention et aux soins, et de parcours de soins pour les cancers du sein et colorectal.

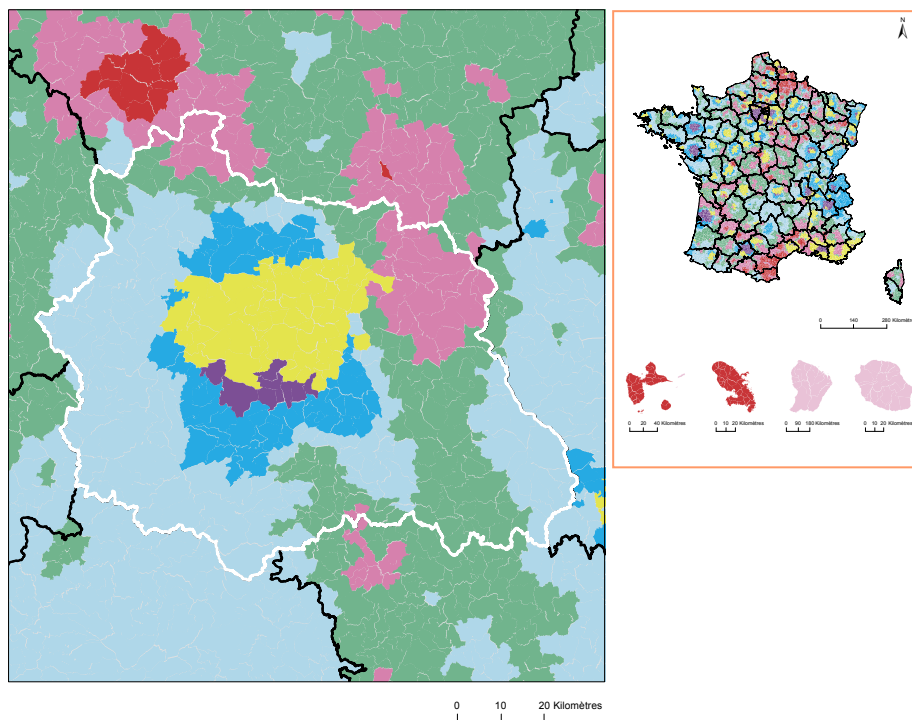
Pour le cancer du pancréas, les indicateurs ne sont présentés qu'au niveau du département du fait d'effectifs insuffisants.

PRÉSENTATION DU PROJET

Ce travail a été réalisé par un groupe de professionnels, médecins, statisticiens, démographes... issus de plusieurs Observatoires régionaux de la santé en mobilisant les données du Système national des données de santé et des différentes bases de données sur les caractéristiques de la population, l'offre de soins et les expositions environnementales.

Caractéristiques démographiques et sociales du département

Typologie sociale du département à l'échelle communale



Les indicateurs pris en compte pour établir cette typologie sociale :

- Taux de fécondité des femmes de 12-20 ans (2016 - 2022) ;
- Part de jeunes de 25-34 ans non scolarisés pas ou peu diplômés (2021) ;
- Part de cadres et professions intellectuelles supérieures de 15 ans et plus ayant un emploi (2021) ;
- Taux de chômage des 15 ans et plus (au sens du recensement) (2021) ;
- Part de foyers fiscaux non imposés (2022) ;
- Taux d'allocataires du RSA (2022) ;
- Taux d'allocataires de 20-64 ans de l'AAH (2022).

Plus d'information sur la méthode de construction de la typologie : [lien rapport](#)

Sources : Insee, État civil, RP, DGFIP, Cnaf, CCMSA - Exploitation ORS-Fnors

Répartition des communes et de la population selon les classes de la typologie sociale

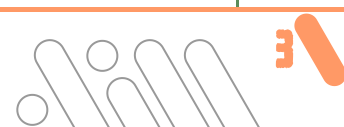
Classes de typologie	Communes		Population	
	Nombre	Part (%)	Nombre	Part (%)
Situation sociale la plus défavorisée	0	0,0	0	0,0
Situation sociale défavorable	41	8,8	53 058	8,0
Situation sociale plutôt défavorable	0	0,0	0	0,0
Situation sociale intermédiaire <i>moins de cadres et de professions intellectuelles supérieures, davantage de foyers non imposés, un peu moins d'allocataires du RSA et un peu plus pour l'AAH, un peu plus de jeunes peu ou pas diplômés</i>	113	24,4	70 399	10,6
Situation sociale intermédiaire <i>D'avantage de cadres et de professions intellectuelles supérieures, moins de foyers non imposés, un peu plus d'allocataires du RSA et de chômeurs, un peu moins d'allocataires de l'AAH</i>	76	16,4	391 028	59,0
Situation sociale plutôt favorable <i>part de cadres et de professions intellectuelles supérieures les plus élevées</i>	10	2,2	26 222	4,0
Situation sociale favorable <i>moins de cadres et de professions intellectuelles supérieures</i>	155	33,4	64 382	9,7
Situation sociale la plus favorable <i>un peu plus de cadres et professions intellectuelles supérieures</i>	69	14,9	57 196	8,6



Caractéristiques démographiques et sociales du département

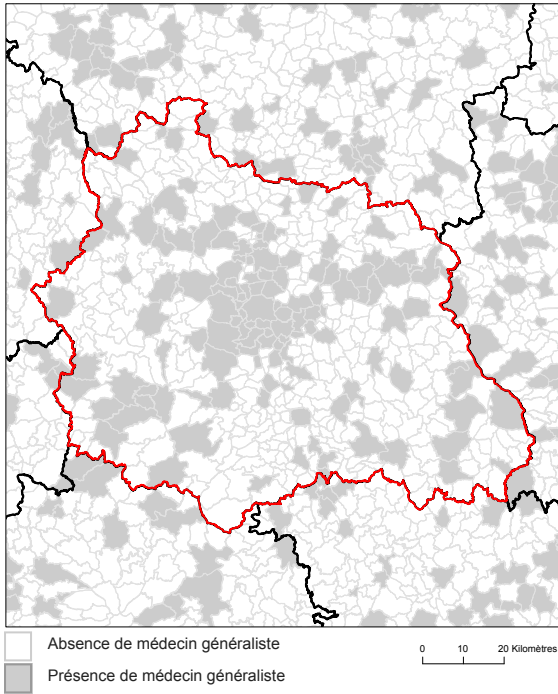


	Nom indicateur	Valeur département	Valeur Région	Minimum en France	Graphique synthétique	Maximum en France
Caractéristiques démographiques	1. Densité de population	83,1	116,4	3,4		20 238,2
	2. Rapport de dépendance <i>(nombre de personnes âgées de moins de 15 ans et de 65 ans ou plus pour 100 personnes âgées de 15 à 64 ans)</i>	80,2	79,7	56,0		97,1
	3. Indice de vieillissement <i>(nombre de personnes âgées de 65 ans et plus pour 100 jeunes de moins de 20 ans)</i>	98,7	84,3	14,3		170,5
	4. Part des habitants de 18 ans et plus	80,4 %	78,4 %	61,7 %		84,0 %
	5. Part des habitants de 50-74 ans	31,3 %	29,6 %	16,5 %		38,8 %
	6. Part des femmes de 50-74 ans	16,3 %	15,3 %	8,4 %		20,1 %
	7. Taux d'accroissement annuel moyen de la population	0,4	0,6	-0,8		1,9
	8. Part de personnes de 60 ans et plus vivant seules à domicile	33,3 %	32,2 %	25,7 %		42,6 %
	9. Taux de fécondité des femmes de 12-20 ans	5,2	4,4	2,2		52,1
Caractéristiques sociales	10. Part de jeunes de 25-34 ans non scolarisés pas ou peu diplômés (au plus brevet des collèges)	10,4 %	10,9 %	4,7 %		42,9 %
	11. Taux d'activité des 15-64 ans	74,1 %	76,1 %	63,9 %		80,7 %
	12. Part des cadres et professions intellectuelles supérieures de 15 ans et plus ayant un emploi	17,6 %	18,6 %	8,9 %		49,7 %
	13. Part de chômeurs de 15 ans et plus (au sens du recensement)	10,5 %	10,3 %	7,3 %		30,8 %
	14. Part d'enfants de moins de 25 ans vivant dans une famille sans actif occupé	10,1 %	9,6 %	5,8 %		54,2 %
	15. Part de foyers fiscaux non imposés	54,6 %	53,1 %	38,4 %		77,3 %
	16. Taux de personnes couvertes par une allocation	48,9 %	49,5 %	37,1 %		77,0 %
	17. Taux d'allocataires du RSA	4,9 %	4,3 %	2,1 %		28,0 %
	18. Taux de personnes couvertes par le RSA	4,7 %	4,0 %	1,7 %		24,7 %
	19. Taux d'allocataires de 20-64 ans de l'AAH	3,1 %	3,1 %	1,8 %		7,5 %
	20. Part de ménages ne possédant pas de voiture	14,6 %	15,5 %	7,7 %		68,2 %
Caractéristiques environnementales	21. Part des surfaces agricoles en conversion biologiques	0,6 %	1,0 %	0,0 %		8,6 %
	22. Part des surfaces biologiques totales (certifiées bio et en conversion)	7,2 %	10,9 %	0,0 %		40,8 %
	23. Part de population du territoire vivant en zones vulnérables aux nitrates d'origine agricole	60,0 %	34,9 %	0,0 %		100,0 %
	24. Densité (pour 100 km²) d'installations classées pour la protection de l'environnement	4,2	7,6	0,2		128,1
	25. Densité d'anciens sites industriels et activités de service	19,8	58,0	0,0		2 711,1
	26. Densité de sites et sols pollués ou potentiellement pollués appelant une action des pouvoirs publics	0,5	1,9	0,0		1 502,8
	27. Densité de sites « Secteurs d'information sur les sols » (SIS)	0,8	0,8	0,0		70,0
	28. Part des ménages en précarité énergétique logement en 2018	15,1 %	13,6 %	6,5 %		25,1 %



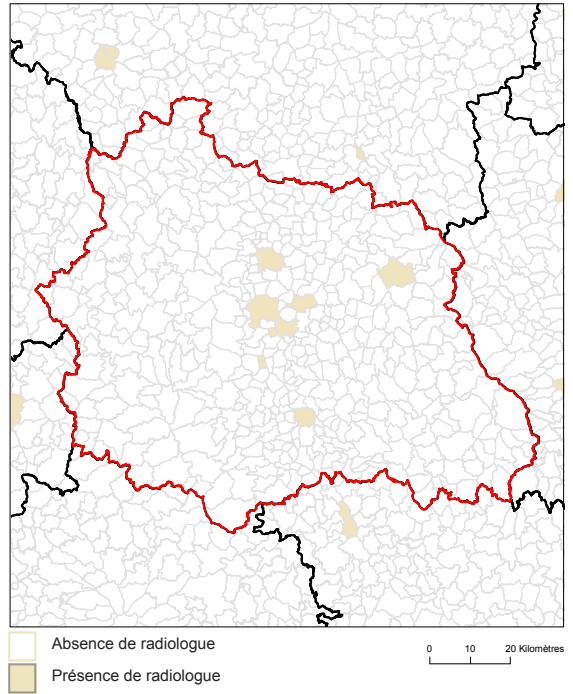
Offre de soin

Localisation des médecins généralistes



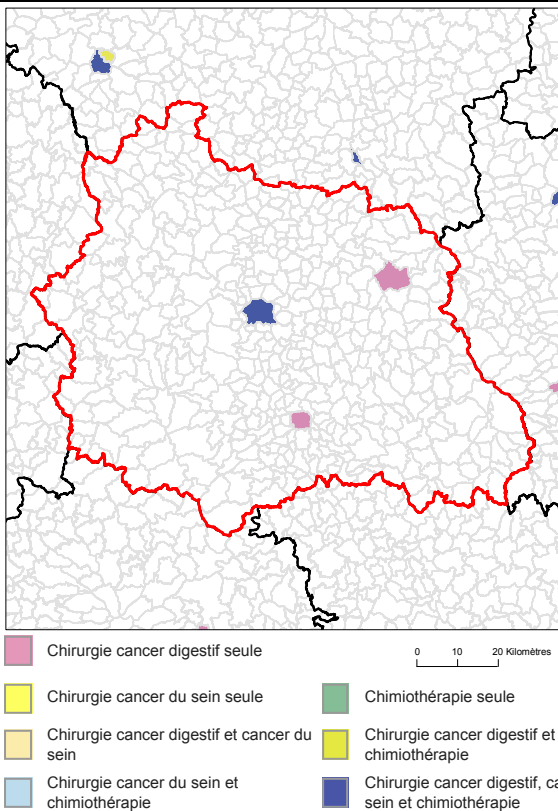
Source : RPPS au 1er janvier 2023, Traitements Drees et Fnors

Localisation des radiologues



Source : RPPS au 1er janvier 2023, Traitements Drees et Fnors

Localisation des établissements autorisés : chirurgie cancer digestifs, chirurgie cancer du sein, chimiothérapie



Source : Base ARHGOS au 14 mars 2024 - INCa, Exploitation Fnors

Part de la population selon les temps d'accès aux différents services (%)

	Moins de 15 min	15 à 29 min	30 à 59 min	1h et plus
Médecins généralistes	98,2	1,8	0,0	0,0
Radiologues	70,2	18,3	11,4	0,0
Centre autorisé chirurgie cancers du sein	36,8	32,8	25,8	4,7
Centre autorisé chirurgie cancers digestifs	44,8	40,1	13,6	1,6
Centre autorisé chimiothérapie	35,9	32,8	26,4	4,8

Sources : RPPS au 1er janvier 2023, Traitements Drees et Fnors, INCa 2024, Metric-OSRM, Exploitation Fnors



3 231 femmes ont eu un cancer du sein entre le 1er janvier 2018 et le 31 décembre 2022 dans le département



	Nom indicateur	Valeur département*	Valeur région*	Minimum en France*	Graphique synthétique	Maximum en France*
Dépistage	29. Mammographie dans les 12 à 36 mois avant le traitement	343,5	326,4	173,1		358,6
	30. Biopsie dans l'année avant le traitement	934,5	927,5	751,6		956,1
Diagnostic	31. Cancer du sein in situ ou invasif localisé	841,4	871,1	745,2		944,3
	32. Cancer du sein avec métastases	10,7	17,6	9,0		37,6
Traitement	33. Chirurgie conservatrice	744,2	711,6	529,4		780,9
	34. Mastectomie totale	200,6	258,5	175,2		379,4
	35. Chimio-thérapie conventionnelle	461,1	466,4	363,9		635,6
	36. Chimio-thérapie néoadjuvante	290,1	256,2	203,1		420,2
	37. Chimio-thérapie adjuvante	325,3	375,8	269,4		445,2
	38. Thérapies ciblées	176,2	164,1	108,0		206,9
	39. Radiothérapie	848,1	825,3	604,4		860,0
	40. Hormonothérapie	680,9	707,7	488,0		755,3
	41. Soins palliatifs	32,2	20,9	10,8		139,2
	Devenir	42. Reconstruction mammaire après mastectomie totale (dans les 3 ans)	403,9	410,8	276,3	
43. Reconstruction mammaire après mastectomie totale ou partielle (dans les 3 ans)		240,1	340,4	155,1		677,7
44. En vie sans rechute ni métastase à 3 ans		856,4	832,5	684,8		910,2
45. Reprise de traitement ou apparition de métastases dans les 3 ans		79,8	95,1	45,6		155,4
46. Décès dans les 3 ans		57,3	65,8	34,1		147,5

* Taux standardisés pour 1 000 habitants.

Sources : SNDS (DCIR Inter Régime - PMSI MCO), Exploitation ORS-Fnors

Cancer du côlon et du rectum

2 051 personnes ont eu un cancer colorectal entre le 1er janvier 2018 et le 31 décembre 2022 dans le département



	Nom indicateur	Valeur département*	Valeur région*	Minimum en France*	Graphique synthétique	Maximum en France*
Dépistage	47. Dépistage organisé dans les 30 mois avant le traitement	179,7	171,9	66,1		212,7
	48. Présence de facteurs de risques élevés de cancer colorectal	27,9	51,8	7,2		112,6
Diagnostic	49. Bilan de diagnostic et d'extension complet avant le 1er traitement	329,7	469,4	194,5		623,7
	50. Cancer in situ	223,6	90,4	12,8		428,1
	51. Cancer invasif non métastatique	491,5	601,2	345,9		727,6
	52. Cancer invasif avec métastases synchrones	284,9	308,4	199,8		464,5
	53. Autre cancer actif la même année	126,3	159,6	77,9		319,4
	54. Cancer du côlon	614,7	625,9	541,5		740,3
	55. Cancer du rectum	351,1	336,9	213,2		433,1
	56. Cancer du côlon et du rectum	34,2	37,1	12,3		91,9
	Traitement	57. Parcours chirurgical en urgence	75,8	90,6	39,2	
58. Parcours chirurgical non urgent		621,6	614,0	481,0		687,3
59. Parcours non chirurgical		302,6	295,5	195,8		400,1
60. Exérèse endoscopique seule		259,9	172,9	44,8		428,3
61. Chirurgie carcinologique seule		240,6	271,1	171,1		357,3
62. Traitement néo adj et chirurgie carcinologique (avec ou sans trait adjuvant)		170,9	173,4	72,9		232,5
63. Chirurgie carcinologique et traitement adjuvant		168,4	215,2	148,9		324,2
64. Chimiothérapie ou radiothérapie sans chirurgie		160,2	167,0	84,8		356,8
Devenir	65. En vie sans rechute ni métastase à 3 ans	708,3	778,0	653,9		879,0
	66. Apparition de métastases au cours des 3 premières années de traitement	181,6	129,4	50,8		230,3
	67. Reprise de traitement (après un arrêt d'au moins 6 mois) au cours des 3 premières années de traitement	144,6	113,7	46,7		236,0
	68. Décès dans les 3 ans	224,3	201,6	133,2		328,2

* Taux standardisés pour 1 000 habitants.

Source : SNDS (DCIR Inter Régime - PMSI MCO). Exploitation ORS-Fnors

884 personnes ont eu un cancer du pancréas entre le 1er janvier 2018 et le 31 décembre 2022 dans le département



	Nom indicateur	Valeur département*	Valeur région*	Minimum en France*	Graphique synthétique	Maximum en France*
Diagnostic	69. Niveau de gravité au diagnostic élevé (<i>métastases synchrones</i>)	422,6	464,1	232,6		645,5
Traitement	70. Pas de traitement (<i>ni chirurgie, ni chimiothérapie</i>)	227,9	228,3	176,4		465,7
	71. Chimiothérapie seule**	600,2	517,6	288,8		816,6
	72. Chimiothérapie néoadjuvante et chirurgie thérapeutique**	98,6	87,9	14,5		274,3
	73. Chirurgie thérapeutique et chimiothérapie adjuvante**	88,0	157,0	29,9		329,1
Devenir	74. Décès dans les 3 mois après le diagnostic	141,9	171,4	123,0		331,0
	75. Décès dans les 3 à 6 mois après le diagnostic	84,5	94,3	27,7		290,6
	76. Décès dans les 6 à 12 mois après le diagnostic	99,5	151,7	73,0		322,1
	77. Décès plus d'un an après le diagnostic	124,6	93,1	13,0		159,2

* Taux standardisés pour 1 000 habitants.

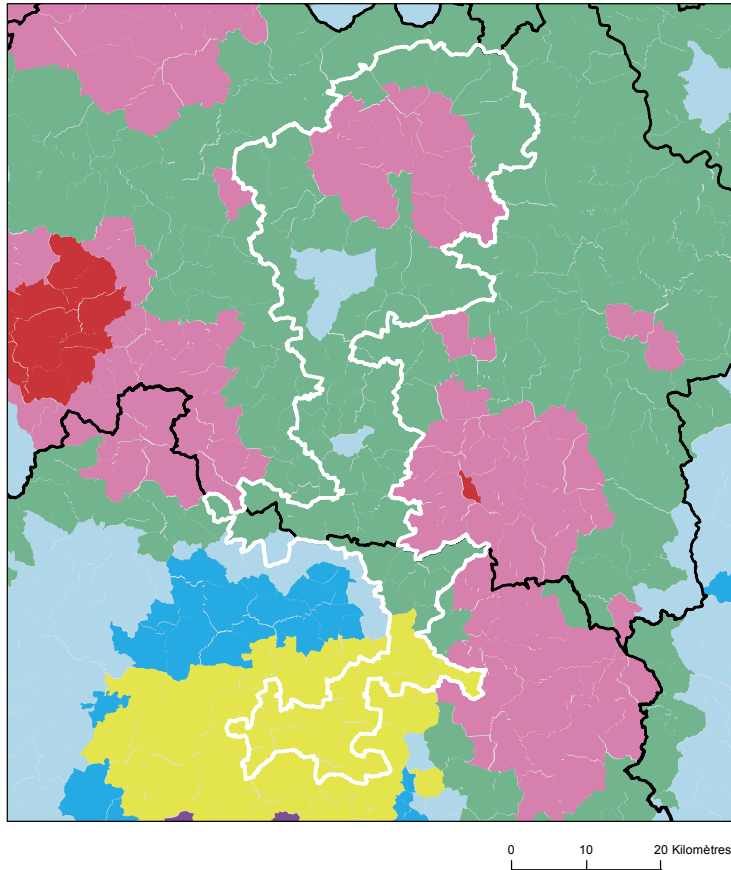
** Parmi les patients ayant eu un traitement

Source : SNDS (DCIR Inter Régime - PMSI MCO). Exploitation ORS-Fnors



Caractéristiques démographiques et sociales du territoire - 63#77

Typologie sociale du territoire à l'échelle communale



Sources : Insee, État civil, RP, DGFIP, Cnaf, CCMSA - Exploitation ORS-Fnors
La composition communale du territoire est disponible en cliquant [ici](#)

Comment les territoires d'études ont été bâtis ?

Notre objectif lors de la construction de ces territoires était de proposer des zones :

- suffisamment fine pour mesurer des disparités territoriales ;
- ayant des caractéristiques sociales relativement proches en leurs sein ;
- suffisamment peuplées pour disposer d'indicateurs fiables.

Les variables et analyses utilisées pour construire la typologie sociale présentée page 2 ont été mobilisées.

Les territoires ont été construits en agrégeant les communes selon leurs caractéristiques sociales en respectant la contiguïté géographique, sans contrainte de frontière administrative, et avec une taille minimale de la population fixée à environ 100 000 habitants.

411 zones différentes pouvant pour certaines être à cheval sur un ou plusieurs départements ont ainsi été définies pour la France (hors Mayotte).

Plus d'information sur la méthode de construction de la typologie : [lien rapport](#)

Répartition des communes et de la population selon les classes de la typologie sociale

Classes de typologie	Communes		Population	
	Nombre	Part (%)	Nombre	Part (%)
Situation sociale la plus défavorisée	0	0,0 %	0	0,0 %
Situation sociale défavorable	12	11,8 %	45 925	28,8 %
Situation sociale plutôt défavorable	0	0,0 %	0	0,0 %
Situation sociale intermédiaire moins de cadres et de professions intellectuelles supérieures, davantage de foyers non imposés, un peu moins d'allocataires du RSA et un peu plus pour l'AAH, un peu plus de jeunes peu ou pas diplômés	61	59,8 %	38 921	24,4 %
Situation sociale intermédiaire Davantage de cadres et de professions intellectuelles supérieures, moins de foyers non imposés, un peu plus d'allocataires du RSA et de chômeurs, un peu moins d'allocataires de l'AAH	24	23,5 %	72 725	45,7 %
Situation sociale plutôt favorable part de cadres et de professions intellectuelles supérieures les plus élevées	0	0,0 %	0	0,0 %
Situation sociale favorable moins de cadres et de professions intellectuelles supérieures	5	4,9 %	1 719	1,1 %
Situation sociale la plus favorable un peu plus de cadres et professions intellectuelles supérieures	0	0,0 %	0	0,0 %



Caractéristiques démographiques et sociales du territoire - 63#77



	Nom indicateur	Valeur territoire	Valeur département	Minimum en France	Graphique synthétique	Maximum en France
Caractéristiques démographiques	1. Densité de population	86,7	83,1	1,9		38 851,0
	2. Rapport de dépendance <i>(nombre de personnes âgées de moins de 15 ans et de 65 ans et plus pour 100 personnes âgées de 15 à 64 ans)</i>	87,5	80,2	45,8		107,8
	3. Indice de vieillissement <i>(nombre de personnes âgées de 65 ans et plus pour 100 jeunes de moins de 20 ans)</i>	106,4	98,7	8,6		196,0
	4. Part des habitants de 18 ans et plus	79,4 %	80,4 %	57,5 %		86,6 %
	5. Part des habitants de 50-74 ans	32,9 %	31,3 %	13,4 %		40,1 %
	6. Part des femmes de 50-74 ans	17,1 %	16,3 %	6,4 %		21,2 %
	7. Taux d'accroissement annuel moyen de la population	0,4	0,4	-1,4		2,4
	8. Part de personnes de 60 ans et plus vivant seules à domicile	30,5 %	33,3 %	21,8 %		49,0 %
	9. Taux de fécondité des femmes de 12-20 ans	7,6	5,2	0,5		64,5
Caractéristiques sociales	10. Part de jeunes de 25-34 ans non scolarisés pas ou peu diplômés (au plus brevet des collèges)	12,1 %	10,4 %	2,6 %		50,4 %
	11. Taux d'activité des 15-64 ans	75,9 %	74,1 %	57,4 %		83,0 %
	12. Part des cadres et professions intellectuelles supérieures de 15 ans et plus ayant un emploi	13,2 %	17,6 %	7,1 %		57,3 %
	13. Part de chômeurs de 15 ans et plus (au sens du recensement)	9,7 %	10,5 %	5,9 %		35,3 %
	14. Part d'enfants de moins de 25 ans vivant dans une famille sans actif occupé	9,0 %	10,1 %	2,4 %		61,8 %
	15. Part de foyers fiscaux non imposés	54,3 %	54,6 %	30,8 %		81,3 %
	16. Taux de personnes couvertes par une allocation	46,9 %	48,9 %	24,4 %		80,4 %
	17. Taux d'allocataires du RSA	4,8 %	4,9 %	1,3 %		37,0 %
	18. Taux de personnes couvertes par le RSA	4,5 %	4,7 %	0,9 %		29,6 %
	19. Taux d'allocataires de 20-64 ans de l'AAH	3,6 %	3,1 %	0,7 %		7,7 %
	20. Part de ménages ne possédant pas de voiture	11,1 %	14,6 %	4,2 %		79,0 %
Caractéristiques environnementales	21. Part des surfaces agricoles en conversion biologiques	0,3 %	0,6 %	0,0 %		97,2 %
	22. Part des surfaces biologiques totales (certifiées bio et en conversion)	4,7 %	7,2 %	0,0 %		97,2 %
	23. Part de population du territoire vivant en zones vulnérables aux nitrates d'origine agricole	87,0 %	60,0 %	0,0 %		100,0 %
	24. Densité (pour 100 km²) d'installations classées pour la protection de l'environnement	8,1	4,2	0,0		353,2
	25. Densité d'anciens sites industriels et activités de service	26,7	19,8	0,0		10 179,4
	26. Densité de sites et sols pollués ou potentiellement pollués appelant une action des pouvoirs publics	0,5	0,5	0,0		254,7
	27. Densité de sites « Secteurs d'information sur les sols » (SIS)	0,4	0,8	0,0		169,8
	28. Part des ménages en précarité énergétique logement en 2018	16,5 %	15,1 %	5,0 %		24,9 %



Cancer du sein - 63#77

830 femmes ont eu un cancer du sein entre le 1er janvier 2018 et le 31 décembre 2022 dans le territoire

Ce territoire fait partie de la classe C des parcours des femmes présentant un cancer du sein qui se caractérise de la manière suivante : Territoires avec un diagnostic de cancer plutôt précoce, plus souvent traité par chimiothérapie néo-adjuvante mais moins par chimiothérapie conventionnelle, radiothérapie ou hormonothérapie, avec un bon dépistage des femmes de 50-74 ans. Au niveau socio-démographique, ces territoires sont plus densément peuplés et socialement plutôt favorisés. Concernant l'offre de soins, ils sont en moyenne plus proches des structures de soins pour le diagnostic et le traitement des cancers, mais les personnes ont moins de médecin traitant en activité qu'en moyenne en France.



	Nom indicateur	Valeur territoire*	Valeur département*	Minimum en France*	Graphique synthétique	Maximum en France*
Dépistage	29. Mammographie dans les 12 à 36 mois avant le traitement	357,5	343,5	154,4		410,0
	30. Biopsie dans l'année avant le traitement	923,6	934,5	720,2		971,3
Diagnostic	31. Cancer du sein in situ ou invasif localisé	824,3	841,4	694,3		965,8
	32. Cancer du sein avec métastases	12,9	10,7	3,2		47,4
Traitement	33. Chirurgie conservatrice	703,6	744,2	513,5		816,7
	34. Mastectomie totale	236,9	200,6	135,7		408,9
	35. Chimiothérapie conventionnelle	505,2	461,1	311,3		640,8
	36. Chimiothérapie néoadjuvante	314,8	290,1	170,4		449,6
	37. Chimiothérapie adjuvante	345,9	325,3	245,8		489,9
	38. Thérapies ciblées	175,9	176,2	100,8		235,2
	39. Radiothérapie	845,9	848,1	604,7		890,9
	40. Hormonothérapie	713,2	680,9	481,6		758,2
	41. Soins palliatifs	28,4	32,2	4,3		138,8
Devenir	42. Reconstruction mammaire après mastectomie totale	415,8	403,9	155,4		818,5
	43. Reconstruction mammaire après mastectomie totale ou partielle	256,1	240,1	137,4		870,5
	44. En vie sans rechute ni métastase à 3 ans	851,2	856,4	664,6		899,6
	45. Reprise de traitement ou apparition de métastases dans les 3 ans	77,1	79,8	45,0		191,3
	46. Décès dans les 3 ans	68,6	57,3	26,5		180,6

* Taux standardisés pour 1 000 habitants.
Sources : SNDS (DCIR Inter Régime - PMSI MCO), Exploitation ORS-Fnors



Cancer du côlon et du rectum - 63#77

549 personnes ont eu un cancer colorectal entre le 1er janvier 2018 et le 31 décembre 2022 dans le territoire

Ce territoire fait partie de la classe E des parcours des personnes présentant un cancer du côlon et du rectum qui se caractérise de la manière suivante :

Territoires avec un diagnostic de cancer tardif, surtout traité par chirurgie et un bon dépistage chez les personnes de 50 à 74 ans. Au niveau socio-démographique, ces territoires sont moins densément peuplés et la population y est plutôt favorisée. Concernant l'offre de soins, l'accès aux médecins généralistes est plus aisé dans cette classe qu'en moyenne en France.



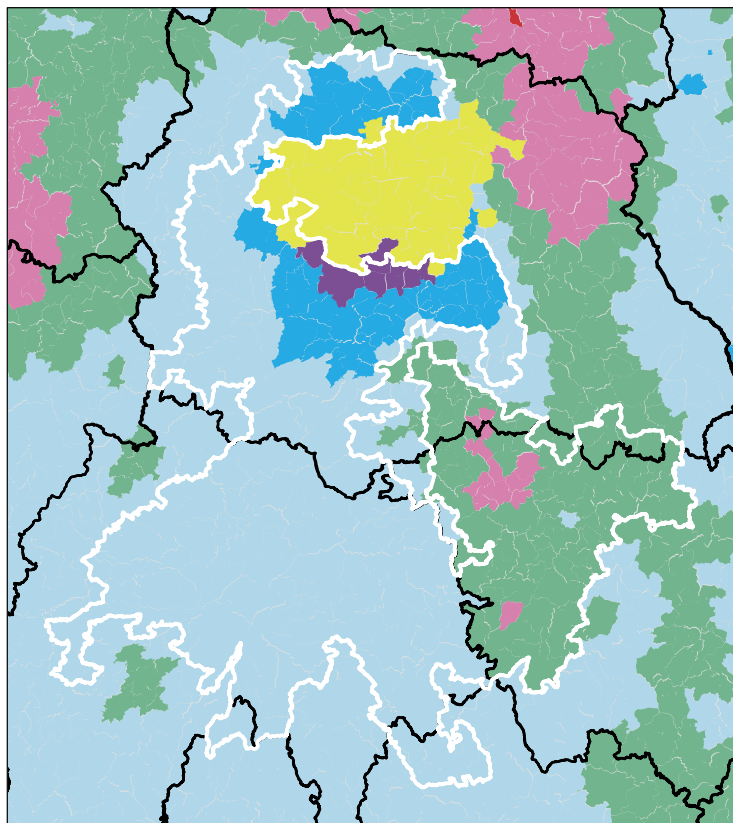
	Nom indicateur*	Valeur territoire*	Valeur département*	Minimum en France*	Graphique synthétique	Maximum en France*
Dépistage	47. Dépistage organisé dans les 30 mois avant le traitement	185,9	179,7	55,6		260,4
	48. Présence de facteurs de risques élevés de cancer colorectal	28,3	27,9	0,0		139,9
Diagnostic	49. Bilan de diagnostic et d'extension complet avant le 1er traitement	456,3	329,7	134,3		843,3
	50. Cancer in situ	186,8	223,6	7,1		500,1
	51. Cancer invasif non métastatique	542,5	491,5	306,0		796,6
	52. Cancer invasif avec métastases synchrones	270,7	284,9	140,4		512,9
	53. Autre cancer actif la même année	117,6	126,3	53,8		372,1
	54. Cancer du côlon	612,7	614,7	391,5		778,9
	55. Cancer du rectum	366,2	351,1	183,5		537,8
	56. Cancer du côlon et du rectum	21,1	34,2	4,7		143,5
Traitement	57. Parcours chirurgical en urgence	125,1	75,8	28,8		287,6
	58. Parcours chirurgical non urgent	628,4	621,6	356,9		776,1
	59. Parcours non chirurgical	246,5	302,6	149,1		591,4
	60. Exérèse endoscopique seule	220,5	259,9	33,4		523,6
	61. Chirurgie carcinologique seule	256,5	240,6	138,6		415,0
	62. Traitement néo adj et chirurgie carcinologique (avec ou sans trait adjuvant)	190,9	170,9	40,8		293,4
	63. Chirurgie carcinologique et traitement adjuvant	198,0	168,4	60,7		436,9
	64. Chimiothérapie ou radiothérapie sans chirurgie	133,5	160,2	67,4		406,9
Devenir	65. En vie sans rechute ni métastase à 3 ans	612,4	708,3	331,4		919,0
	66. Apparition de métastases au cours des 3 premières années de traitement	303,0	181,6	17,1		416,0
	67. Reprise de traitement (après un arrêt d'au moins 6 mois) au cours des 3 premières années de traitement	223,6	144,6	27,3		574,6
	68. Décès dans les 3 ans	172,2	224,3	71,4		490,0

* Taux standardisé pour 1 000 habitants.

Source : SNDS (DCIR Inter Régime - PMSI MCO). Exploitation ORS-Fnors

Caractéristiques démographiques et sociales du territoire - 63#78

Typologie sociale du territoire à l'échelle communale



0 10 20 Kilomètres

Sources : Insee, État civil, RP, DGFIP, Cnaf, CCMSA - Exploitation ORS-Fnors
La composition communale du territoire est disponible en cliquant [ici](#)

Comment les territoires d'études ont été bâtis ?

Notre objectif lors de la construction de ces territoires était de proposer des zones :

- suffisamment fine pour mesurer des disparités territoriales ;
- ayant des caractéristiques sociales relativement proches en leurs sein ;
- suffisamment peuplées pour disposer d'indicateurs fiables.

Les variables et analyses utilisées pour construire la typologie sociale présentée page 2 ont été mobilisées.

Les territoires ont été construits en agrégeant les communes selon leurs caractéristiques sociales en respectant la contiguïté géographique, sans contrainte de frontière administrative, et avec une taille minimale de la population fixée à environ 100 000 habitants.

411 zones différentes pouvant pour certaines être à cheval sur un ou plusieurs départements ont ainsi été définies pour la France (hors Mayotte).

Plus d'information sur la méthode de construction de la typologie : [lien rapport](#)

Répartition des communes et de la population selon les classes de la typologie sociale

Classes de typologie	Communes		Population	
	Nombre	Part (%)	Nombre	Part (%)
Situation sociale la plus défavorisée	0	0,0 %	0	0,0 %
Situation sociale défavorable	14	3,6 %	17 421	8,0 %
Situation sociale plutôt défavorable	0	0,0 %	0	0,0 %
Situation sociale intermédiaire moins de cadres et de professions intellectuelles supérieures, davantage de foyers non imposés, un peu moins d'allocataires du RSA et un peu plus pour l'AAH, un peu plus de jeunes peu ou pas diplômés	106	27,5 %	40 602	18,5 %
Situation sociale intermédiaire Davantage de cadres et de professions intellectuelles supérieures, moins de foyers non imposés, un peu plus d'allocataires du RSA et de chômeurs, un peu moins d'allocataires de l'AAH	6	1,6 %	11 070	5,1 %
Situation sociale plutôt favorable part de cadres et de professions intellectuelles supérieures les plus élevées	9	2,3 %	18 353	8,4 %
Situation sociale favorable moins de cadres et de professions intellectuelles supérieures	184	47,8 %	75 840	34,6 %
Situation sociale la plus favorable un peu plus de cadres et professions intellectuelles supérieures	66	17,1 %	55 804	25,5 %

Caractéristiques démographiques et sociales du territoire - 63#78



	Nom indicateur	Valeur territoire	Valeur département	Minimum en France	Graphique synthétique	Maximum en France
Caractéristiques démographiques	1. Densité de population	29,8	83,1	1,9		38 851,0
	2. Rapport de dépendance <i>(nombre de personnes âgées de moins de 15 ans et de 65 ans ou plus pour 100 personnes âgées de 15 à 64 ans)</i>	86,0	80,2	45,8		107,8
	3. Indice de vieillissement <i>(nombre de personnes âgées de 65 ans et plus pour 100 jeunes de moins de 20 ans)</i>	121,6	98,7	8,6		196,0
	4. Part des habitants de 18 ans et plus	80,7 %	80,4 %	57,5 %		86,6 %
	5. Part des habitants de 50-74 ans	35,7 %	31,3 %	13,4 %		40,1 %
	6. Part des femmes de 50-74 ans	17,9 %	16,3 %	6,4 %		21,2 %
	7. Taux d'accroissement annuel moyen de la population	0,1	0,4	-1,4		2,4
	8. Part de personnes de 60 ans et plus vivant seules à domicile	30,8 %	33,3 %	21,8 %		49,0 %
	9. Taux de fécondité des femmes de 12-20 ans	3,9	5,2	0,5		64,5
Caractéristiques sociales	10. Part de jeunes de 25-34 ans non scolarisés pas ou peu diplômés (au plus brevet des collèges)	9,4 %	10,4 %	2,6 %		50,4 %
	11. Taux d'activité des 15-64 ans	77,4 %	74,1 %	57,4 %		83,0 %
	12. Part des cadres et professions intellectuelles supérieures de 15 ans et plus ayant un emploi	11,7 %	17,6 %	7,1 %		57,3 %
	13. Part de chômeurs de 15 ans et plus (au sens du recensement)	8,1 %	10,5 %	5,9 %		35,3 %
	14. Part d'enfants de moins de 25 ans vivant dans une famille sans actif occupé	6,1 %	10,1 %	2,4 %		61,8 %
	15. Part de foyers fiscaux non imposés	58,5 %	54,6 %	30,8 %		81,3 %
	16. Taux de personnes couvertes par une allocation	43,9 %	48,9 %	24,4 %		80,4 %
	17. Taux d'allocataires du RSA	3,3 %	4,9 %	1,3 %		37,0 %
	18. Taux de personnes couvertes par le RSA	2,8 %	4,7 %	0,9 %		29,6 %
	19. Taux d'allocataires de 20-64 ans de l'AAH	3,5 %	3,1 %	0,7 %		7,7 %
	20. Part de ménages ne possédant pas de voiture	9,3 %	14,6 %	4,2 %		79,0 %
Caractéristiques environnementales	21. Part des surfaces agricoles en conversion biologiques	0,6 %	0,6 %	0,0 %		97,2 %
	22. Part des surfaces biologiques totales (certifiées bio et en conversion)	8,0 %	7,2 %	0,0 %		97,2 %
	23. Part de population du territoire vivant en zones vulnérables aux nitrates d'origine agricole	43,3 %	60,0 %	0,0 %		100,0 %
	24. Densité (pour 100 km²) d'installations classées pour la protection de l'environnement	2,3	4,2	0,0		353,2
	25. Densité d'anciens sites industriels et activités de service	13,8	19,8	0,0		10 179,4
	26. Densité de sites et sols pollués ou potentiellement pollués appelant une action des pouvoirs publics	0,1	0,5	0,0		254,7
	27. Densité de sites « Secteurs d'information sur les sols » (SIS)	0,3	0,8	0,0		169,8
	28. Part des ménages en précarité énergétique logement en 2018	19,8 %	15,1 %	5,0 %		24,9 %

Cancer du sein - 63#78

1 088 femmes ont eu un cancer du sein entre le 1er janvier 2018 et le 31 décembre 2022 dans le territoire

Ce territoire fait partie de la classe C des parcours des femmes présentant un cancer du sein qui se caractérise de la manière suivante : Territoires avec un diagnostic de cancer plutôt précoce, plus souvent traité par chimiothérapie néo-adjuvante mais moins par chimiothérapie conventionnelle, radiothérapie ou hormonothérapie, avec un bon dépistage des femmes de 50-74 ans. Au niveau socio-démographique, ces territoires sont plus densément peuplés et socialement plutôt favorisés. Concernant l'offre de soins, ils sont en moyenne plus proches des structures de soins pour le diagnostic et le traitement des cancers, mais les personnes ont moins de médecin traitant en activité qu'en moyenne en France.



	Nom indicateur	Valeur territoire*	Valeur département*	Minimum en France*	Graphique synthétique	Maximum en France*
Dépistage	29. Mammographie dans les 12 à 36 mois avant le traitement	351,4	343,5	154,4		410,0
	30. Biopsie dans l'année avant le traitement	936,5	934,5	720,2		971,3
Diagnostic	31. Cancer du sein in situ ou invasif localisé	844,4	841,4	694,3		965,8
	32. Cancer du sein avec métastases	8,9	10,7	3,2		47,4
Traitement	33. Chirurgie conservatrice	741,5	744,2	513,5		816,7
	34. Mastectomie totale	200,2	200,6	135,7		408,9
	35. Chimiothérapie conventionnelle	456,6	461,1	311,3		640,8
	36. Chimiothérapie néoadjuvante	312,2	290,1	170,4		449,6
	37. Chimiothérapie adjuvante	298,1	325,3	245,8		489,9
	38. Thérapies ciblées	164,0	176,2	100,8		235,2
	39. Radiothérapie	837,9	848,1	604,7		890,9
	40. Hormonothérapie	662,9	680,9	481,6		758,2
	41. Soins palliatifs	30,3	32,2	4,3		138,8
Devenir	42. Reconstruction mammaire après mastectomie totale	369,5	403,9	155,4		818,5
	43. Reconstruction mammaire après mastectomie totale ou partielle	224,9	240,1	137,4		870,5
	44. En vie sans rechute ni métastase à 3 ans	831,6	856,4	664,6		899,6
	45. Reprise de traitement ou apparition de métastases dans les 3 ans	101,8	79,8	45,0		191,3
	46. Décès dans les 3 ans	63,2	57,3	26,5		180,6

* Taux standardisés pour 1 000 habitants.
Sources : SNDS (DCIR Inter Régime - PMSI MCO), Exploitation ORS-Fnors



Cancer du côlon et du rectum - 63#78

730 personnes ont eu un cancer colorectal entre le 1er janvier 2018 et le 31 décembre 2022 dans le territoire

Ce territoire fait partie de la classe E des parcours des personnes présentant un cancer du côlon et du rectum qui se caractérise de la manière suivante :

Territoires avec un diagnostic de cancer tardif, surtout traité par chirurgie et un bon dépistage chez les personnes de 50 à 74 ans. Au niveau socio-démographique, ces territoires sont moins densément peuplés et la population y est plutôt favorisée. Concernant l'offre de soins, l'accès aux médecins généralistes est plus aisé dans cette classe qu'en moyenne en France.



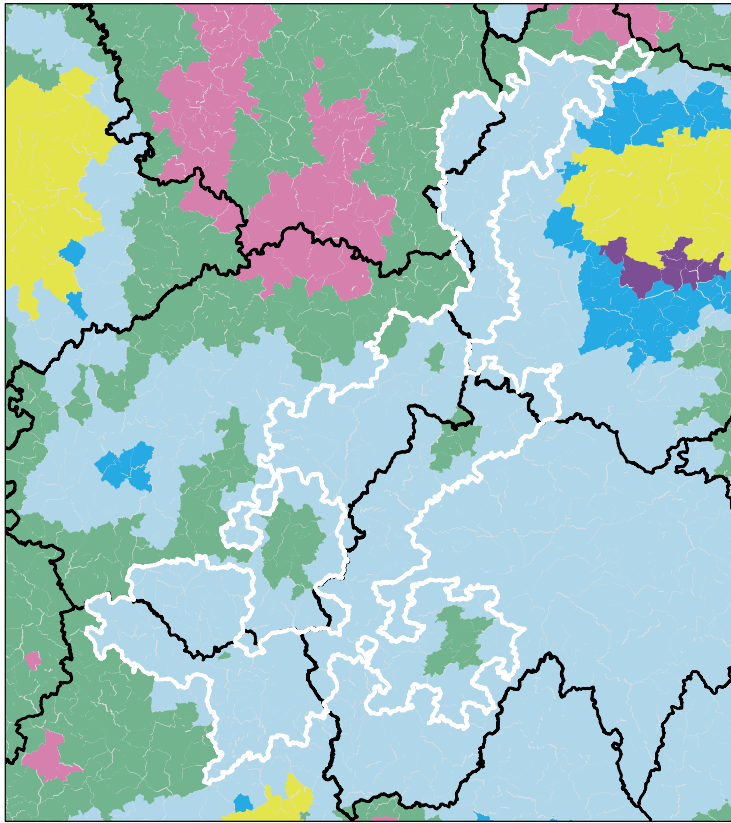
	Nom indicateur*	Valeur territoire*	Valeur département*	Minimum en France*	Graphique synthétique	Maximum en France*
Dépistage	47. Dépistage organisé dans les 30 mois avant le traitement	173,1	179,7	55,6		260,4
	48. Présence de facteurs de risques élevés de cancer colorectal	31,8	27,9	0,0		139,9
Diagnostic	49. Bilan de diagnostic et d'extension complet avant le 1er traitement	401,9	329,7	134,3		843,3
	50. Cancer in situ	205,8	223,6	7,1		500,1
	51. Cancer invasif non métastatique	529,2	491,5	306,0		796,6
	52. Cancer invasif avec métastases synchrones	265,0	284,9	140,4		512,9
	53. Autre cancer actif la même année	110,3	126,3	53,8		372,1
	54. Cancer du côlon	576,5	614,7	391,5		778,9
	55. Cancer du rectum	399,1	351,1	183,5		537,8
	56. Cancer du côlon et du rectum	24,4	34,2	4,7		143,5
Traitement	57. Parcours chirurgical en urgence	89,8	75,8	28,8		287,6
	58. Parcours chirurgical non urgent	642,8	621,6	356,9		776,1
	59. Parcours non chirurgical	267,4	302,6	149,1		591,4
	60. Exérèse endoscopique seule	232,0	259,9	33,4		523,6
	61. Chirurgie carcinologique seule	272,2	240,6	138,6		415,0
	62. Traitement néo adj et chirurgie carcinologique (avec ou sans trait adjuvant)	178,8	170,9	40,8		293,4
	63. Chirurgie carcinologique et traitement adjuvant	162,4	168,4	60,7		436,9
	64. Chimiothérapie ou radiothérapie sans chirurgie	154,7	160,2	67,4		406,9
Devenir	65. En vie sans rechute ni métastase à 3 ans	858,9	708,3	331,4		919,0
	66. Apparition de métastases au cours des 3 premières années de traitement	89,5	181,6	17,1		416,0
	67. Reprise de traitement (après un arrêt d'au moins 6 mois) au cours des 3 premières années de traitement	74,4	144,6	27,3		574,6
	68. Décès dans les 3 ans	185,6	224,3	71,4		490,0

* Taux standardisé pour 1 000 habitants.

Source : SINDS (DCIR Inter Régime - PMSI MCO). Exploitation ORS-Fnors

Caractéristiques démographiques et sociales du territoire - 63#79

Typologie sociale du territoire à l'échelle communale



0 10 20 Kilomètres

Sources : Insee, État civil, RP, DGFIP, Cnaf, CCMSA - Exploitation ORS-Fnors
La composition communale du territoire est disponible en cliquant [ici](#)

Comment les territoires d'études ont été bâtis ?

Notre objectif lors de la construction de ces territoires était de proposer des zones :

- suffisamment fine pour mesurer des disparités territoriales ;
- ayant des caractéristiques sociales relativement proches en leurs sein ;
- suffisamment peuplées pour disposer d'indicateurs fiables.

Les variables et analyses utilisées pour construire la typologie sociale présentée page 2 ont été mobilisées.

Les territoires ont été construits en agrégeant les communes selon leurs caractéristiques sociales en respectant la contiguïté géographique, sans contrainte de frontière administrative, et avec une taille minimale de la population fixée à environ 100 000 habitants.

411 zones différentes pouvant pour certaines être à cheval sur un ou plusieurs départements ont ainsi été définies pour la France (hors Mayotte).

Plus d'information sur la méthode de construction de la typologie : [lien rapport](#)

Répartition des communes et de la population selon les classes de la typologie sociale

Classes de typologie	Communes		Population	
	Nombre	Part (%)	Nombre	Part (%)
■ Situation sociale la plus défavorisée	0	0,0 %	0	0,0 %
■ Situation sociale défavorable	0	0,0 %	0	0,0 %
■ Situation sociale plutôt défavorable	0	0,0 %	0	0,0 %
■ Situation sociale intermédiaire moins de cadres et de professions intellectuelles supérieures, davantage de foyers non imposés, un peu moins d'allocataires du RSA et un peu plus pour l'AAH, un peu plus de jeunes peu ou pas diplômés	18	7,2 %	47 264	30,0 %
■ Situation sociale intermédiaire Davantage de cadres et de professions intellectuelles supérieures, moins de foyers non imposés, un peu plus d'allocataires du RSA et de chômeurs, un peu moins d'allocataires de l'AAH	0	0,0 %	0	0,0 %
■ Situation sociale plutôt favorable part de cadres et de professions intellectuelles supérieures les plus élevées	0	0,0 %	0	0,0 %
■ Situation sociale favorable moins de cadres et de professions intellectuelles supérieures	233	92,8 %	110 056	70,0 %
■ Situation sociale la plus favorable un peu plus de cadres et professions intellectuelles supérieures	0	0,0 %	0	0,0 %

Caractéristiques démographiques et sociales du territoire - 63#79



	Nom indicateur	Valeur territoire	Valeur département	Minimum en France	Graphique synthétique	Maximum en France
Caractéristiques démographiques	1. Densité de population	32,7	83,1	1,9		38 851,0
	2. Rapport de dépendance <i>(nombre de personnes âgées de moins de 15 ans et de 65 ans ou plus pour 100 personnes âgées de 15 à 64 ans)</i>	91,2	80,2	45,8		107,8
	3. Indice de vieillissement <i>(nombre de personnes âgées de 65 ans et plus pour 100 jeunes de moins de 20 ans)</i>	155,3	98,7	8,6		196,0
	4. Part des habitants de 18 ans et plus	83,2 %	80,4 %	57,5 %		86,6 %
	5. Part des habitants de 50-74 ans	37,9 %	31,3 %	13,4 %		40,1 %
	6. Part des femmes de 50-74 ans	19,1 %	16,3 %	6,4 %		21,2 %
	7. Taux d'accroissement annuel moyen de la population	-0,2	0,4	-1,4		2,4
	8. Part de personnes de 60 ans et plus vivant seules à domicile	31,8 %	33,3 %	21,8 %		49,0 %
	9. Taux de fécondité des femmes de 12-20 ans	5,3	5,2	0,5		64,5
Caractéristiques sociales	10. Part de jeunes de 25-34 ans non scolarisés pas ou peu diplômés (au plus brevet des collèges)	10,8 %	10,4 %	2,6 %		50,4 %
	11. Taux d'activité des 15-64 ans	75,5 %	74,1 %	57,4 %		83,0 %
	12. Part des cadres et professions intellectuelles supérieures de 15 ans et plus ayant un emploi	9,7 %	17,6 %	7,1 %		57,3 %
	13. Part de chômeurs de 15 ans et plus (au sens du recensement)	8,5 %	10,5 %	5,9 %		35,3 %
	14. Part d'enfants de moins de 25 ans vivant dans une famille sans actif occupé	7,9 %	10,1 %	2,4 %		61,8 %
	15. Part de foyers fiscaux non imposés	59,5 %	54,6 %	30,8 %		81,3 %
	16. Taux de personnes couvertes par une allocation	41,8 %	48,9 %	24,4 %		80,4 %
	17. Taux d'allocataires du RSA	3,2 %	4,9 %	1,3 %		37,0 %
	18. Taux de personnes couvertes par le RSA	3,1 %	4,7 %	0,9 %		29,6 %
	19. Taux d'allocataires de 20-64 ans de l'AAH	4,4 %	3,1 %	0,7 %		7,7 %
	20. Part de ménages ne possédant pas de voiture	11,7 %	14,6 %	4,2 %		79,0 %
Caractéristiques environnementales	21. Part des surfaces agricoles en conversion biologiques	0,9 %	0,6 %	0,0 %		97,2 %
	22. Part des surfaces biologiques totales (certifiées bio et en conversion)	7,2 %	7,2 %	0,0 %		97,2 %
	23. Part de population du territoire vivant en zones vulnérables aux nitrates d'origine agricole	1,9 %	60,0 %	0,0 %		100,0 %
	24. Densité (pour 100 km²) d'installations classées pour la protection de l'environnement	2,5	4,2	0,0		353,2
	25. Densité d'anciens sites industriels et activités de service	17,9	19,8	0,0		10 179,4
	26. Densité de sites et sols pollués ou potentiellement pollués appelant une action des pouvoirs publics	0,2	0,5	0,0		254,7
	27. Densité de sites « Secteurs d'information sur les sols » (SIS)	0,3	0,8	0,0		169,8
	28. Part des ménages en précarité énergétique logement en 2018	20,4 %	15,1 %	5,0 %		24,9 %

Cancer du sein - 63#79

768 femmes ont eu un cancer du sein entre le 1er janvier 2018 et le 31 décembre 2022 dans le territoire

Ce territoire fait partie de la classe C des parcours des femmes présentant un cancer du sein qui se caractérise de la manière suivante : Territoires avec un diagnostic de cancer plutôt précoce, plus souvent traité par chimiothérapie néo-adjuvante mais moins par chimiothérapie conventionnelle, radiothérapie ou hormonothérapie, avec un bon dépistage des femmes de 50-74 ans. Au niveau socio-démographique, ces territoires sont plus densément peuplés et socialement plutôt favorisés. Concernant l'offre de soins, ils sont en moyenne plus proches des structures de soins pour le diagnostic et le traitement des cancers, mais les personnes ont moins de médecin traitant en activité qu'en moyenne en France.



	Nom indicateur	Valeur territoire*	Valeur département*	Minimum en France*	Graphique synthétique	Maximum en France*
Dépistage	29. Mammographie dans les 12 à 36 mois avant le traitement	330,2	343,5	154,4		410,0
	30. Biopsie dans l'année avant le traitement	897,4	934,5	720,2		971,3
Diagnostic	31. Cancer du sein in situ ou invasif localisé	854,4	841,4	694,3		965,8
	32. Cancer du sein avec métastases	23,6	10,7	3,2		47,4
Traitement	33. Chirurgie conservatrice	756,8	744,2	513,5		816,7
	34. Mastectomie totale	205,9	200,6	135,7		408,9
	35. Chimiothérapie conventionnelle	444,3	461,1	311,3		640,8
	36. Chimiothérapie néoadjuvante	298,5	290,1	170,4		449,6
	37. Chimiothérapie adjuvante	301,5	325,3	245,8		489,9
	38. Thérapies ciblées	160,9	176,2	100,8		235,2
	39. Radiothérapie	830,1	848,1	604,7		890,9
	40. Hormonothérapie	662,9	680,9	481,6		758,2
	41. Soins palliatifs	27,1	32,2	4,3		138,8
Devenir	42. Reconstruction mammaire après mastectomie totale	431,2	403,9	155,4		818,5
	43. Reconstruction mammaire après mastectomie totale ou partielle	307,9	240,1	137,4		870,5
	44. En vie sans rechute ni métastase à 3 ans	885,2	856,4	664,6		899,6
	45. Reprise de traitement ou apparition de métastases dans les 3 ans	56,2	79,8	45,0		191,3
	46. Décès dans les 3 ans	55,2	57,3	26,5		180,6

* Taux standardisés pour 1 000 habitants.
Sources : SNDS (DCIR Inter Régime - PMSI MCO), Exploitation ORS-Fnors

Cancer du côlon et du rectum - 63#79

631 personnes ont eu un cancer colorectal entre le 1er janvier 2018 et le 31 décembre 2022 dans le territoire

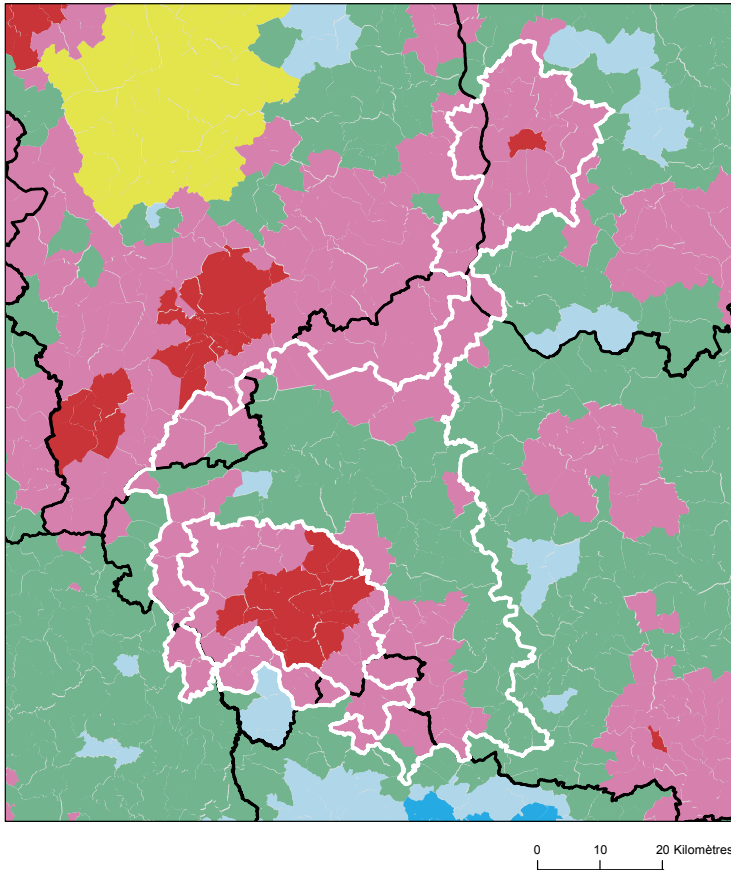
Ce territoire fait partie de la classe A des parcours des personnes présentant un cancer du côlon et du rectum qui se caractérise de la manière suivante :
Territoires avec moins de parcours chirurgicaux et des rechutes moins fréquentes qu'en moyenne en France. Au niveau socio-démographique, ces territoires sont relativement vieillissants et moins densément peuplés. Concernant l'offre de soins, l'accès aux traitements en cancérologie y est légèrement plus difficile qu'en moyenne en France.



	Nom indicateur*	Valeur territoire*	Valeur département*	Minimum en France*	Graphique synthétique	Maximum en France*
Dépistage	47. Dépistage organisé dans les 30 mois avant le traitement	173,9	179,7	55,6		260,4
	48. Présence de facteurs de risques élevés de cancer colorectal	45,2	27,9	0,0		139,9
Diagnostic	49. Bilan de diagnostic et d'extension complet avant le 1er traitement	460,3	329,7	134,3		843,3
	50. Cancer in situ	135,2	223,6	7,1		500,1
	51. Cancer invasif non métastatique	595,6	491,5	306,0		796,6
	52. Cancer invasif avec métastases synchrones	269,2	284,9	140,4		512,9
	53. Autre cancer actif la même année	122,6	126,3	53,8		372,1
	54. Cancer du côlon	565,8	614,7	391,5		778,9
	55. Cancer du rectum	420,8	351,1	183,5		537,8
	56. Cancer du côlon et du rectum	13,4	34,2	4,7		143,5
Traitement	57. Parcours chirurgical en urgence	85,3	75,8	28,8		287,6
	58. Parcours chirurgical non urgent	619,7	621,6	356,9		776,1
	59. Parcours non chirurgical	295,1	302,6	149,1		591,4
	60. Exérèse endoscopique seule	242,6	259,9	33,4		523,6
	61. Chirurgie carcinologique seule	219,0	240,6	138,6		415,0
	62. Traitement néo adj et chirurgie carcinologique (avec ou sans trait adjuvant)	157,0	170,9	40,8		293,4
	63. Chirurgie carcinologique et traitement adjuvant	250,3	168,4	60,7		436,9
	64. Chimiothérapie ou radiothérapie sans chirurgie	130,3	160,2	67,4		406,9
Devenir	65. En vie sans rechute ni métastase à 3 ans	859,7	708,3	331,4		919,0
	66. Apparition de métastases au cours des 3 premières années de traitement	70,3	181,6	17,1		416,0
	67. Reprise de traitement (après un arrêt d'au moins 6 mois) au cours des 3 premières années de traitement	53,8	144,6	27,3		574,6
	68. Décès dans les 3 ans	240,6	224,3	71,4		490,0

Caractéristiques démographiques et sociales du territoire - 63#165

Typologie sociale du territoire à l'échelle communale



Comment les territoires d'études ont été bâtis ?

Notre objectif lors de la construction de ces territoires était de proposer des zones :

- suffisamment fine pour mesurer des disparités territoriales ;
- ayant des caractéristiques sociales relativement proches en leurs sein ;
- suffisamment peuplées pour disposer d'indicateurs fiables.

Les variables et analyses utilisées pour construire la typologie sociale présentée page 2 ont été mobilisées.









Les territoires ont été construits en agrégeant les communes selon leurs caractéristiques sociales en respectant la contiguïté géographique, sans contrainte de frontière administrative, et avec une taille minimale de la population fixée à environ 100 000 habitants.

411 zones différentes pouvant pour certaines être à cheval sur un ou plusieurs départements ont ainsi été définies pour la France (hors Mayotte).

Plus d'information sur la méthode de construction de la typologie : [lien rapport](#)

Sources : Insee, État civil, RP, DGFIP, Cnaf, CCMSA - Exploitation ORS-Fnors
La composition communale du territoire est disponible en cliquant [ici](#)

Répartition des communes et de la population selon les classes de la typologie sociale

Classes de typologie	Communes		Population	
	Nombre	Part (%)	Nombre	Part (%)
 Situation sociale la plus défavorisée	1	0,8 %	32 830	28,8 %
 Situation sociale défavorable	73	61,9 %	62 756	55,1 %
 Situation sociale plutôt défavorable	0	0,0 %	0	0,0 %
 Situation sociale intermédiaire moins de cadres et de professions intellectuelles supérieures, davantage de foyers non imposés, un peu moins d'allocataires du RSA et un peu plus pour l'AAH, un peu plus de jeunes peu ou pas diplômés	43	36,4 %	18 079	15,9 %
 Situation sociale intermédiaire Davantage de cadres et de professions intellectuelles supérieures, moins de foyers non imposés, un peu plus d'allocataires du RSA et de chômeurs, un peu moins d'allocataires de l'AAH	0	0,0 %	0	0,0 %
 Situation sociale plutôt favorable part de cadres et de professions intellectuelles supérieures les plus élevées	0	0,0 %	0	0,0 %
 Situation sociale favorable moins de cadres et de professions intellectuelles supérieures	1	0,8 %	193	0,2 %
 Situation sociale la plus favorable un peu plus de cadres et professions intellectuelles supérieures	0	0,0 %	0	0,0 %

Caractéristiques démographiques et sociales du territoire - 63#165



	Nom indicateur	Valeur territoire	Valeur département	Minimum en France	Graphique synthétique	Maximum en France
Caractéristiques démographiques	1. Densité de population	40,8	83,1	1,9		38 851,0
	2. Rapport de dépendance <i>(nombre de personnes âgées de moins de 15 ans et de 65 ans ou plus pour 100 personnes âgées de 15 à 64 ans)</i>	91,5	80,2	45,8		107,8
	3. Indice de vieillissement <i>(nombre de personnes âgées de 65 ans et plus pour 100 jeunes de moins de 20 ans)</i>	131,5	98,7	8,6		196,0
	4. Part des habitants de 18 ans et plus	81,5 %	80,4 %	57,5 %		86,6 %
	5. Part des habitants de 50-74 ans	35,7 %	31,3 %	13,4 %		40,1 %
	6. Part des femmes de 50-74 ans	18,6 %	16,3 %	6,4 %		21,2 %
	7. Taux d'accroissement annuel moyen de la population	-0,6	0,4	-1,4		2,4
	8. Part de personnes de 60 ans et plus vivant seules à domicile	34,6 %	33,3 %	21,8 %		49,0 %
	9. Taux de fécondité des femmes de 12-20 ans	8,7	5,2	0,5		64,5
Caractéristiques sociales	10. Part de jeunes de 25-34 ans non scolarisés pas ou peu diplômés (au plus brevet des collèges)	14,1 %	10,4 %	2,6 %		50,4 %
	11. Taux d'activité des 15-64 ans	71,4 %	74,1 %	57,4 %		83,0 %
	12. Part des cadres et professions intellectuelles supérieures de 15 ans et plus ayant un emploi	12,1 %	17,6 %	7,1 %		57,3 %
	13. Part de chômeurs de 15 ans et plus (au sens du recensement)	12,0 %	10,5 %	5,9 %		35,3 %
	14. Part d'enfants de moins de 25 ans vivant dans une famille sans actif occupé	15,6 %	10,1 %	2,4 %		61,8 %
	15. Part de foyers fiscaux non imposés	59,9 %	54,6 %	30,8 %		81,3 %
	16. Taux de personnes couvertes par une allocation	46,7 %	48,9 %	24,4 %		80,4 %
	17. Taux d'allocataires du RSA	6,3 %	4,9 %	1,3 %		37,0 %
	18. Taux de personnes couvertes par le RSA	6,3 %	4,7 %	0,9 %		29,6 %
	19. Taux d'allocataires de 20-64 ans de l'AAH	6,5 %	3,1 %	0,7 %		7,7 %
	20. Part de ménages ne possédant pas de voiture	14,9 %	14,6 %	4,2 %		79,0 %
Caractéristiques environnementales	21. Part des surfaces agricoles en conversion biologiques	0,5 %	0,6 %	0,0 %		97,2 %
	22. Part des surfaces biologiques totales (certifiées bio et en conversion)	6,4 %	7,2 %	0,0 %		97,2 %
	23. Part de population du territoire vivant en zones vulnérables aux nitrates d'origine agricole	89,2 %	60,0 %	0,0 %		100,0 %
	24. Densité (pour 100 km²) d'installations classées pour la protection de l'environnement	3,0	4,2	0,0		353,2
	25. Densité d'anciens sites industriels et activités de service	17,3	19,8	0,0		10 179,4
	26. Densité de sites et sols pollués ou potentiellement pollués appelant une action des pouvoirs publics	0,4	0,5	0,0		254,7
	27. Densité de sites « Secteurs d'information sur les sols » (SIS)	0,4	0,8	0,0		169,8
	28. Part des ménages en précarité énergétique logement en 2018	21,8 %	15,1 %	5,0 %		24,9 %

Cancer du sein - 63#165

610 femmes ont eu un cancer du sein entre le 1er janvier 2018 et le 31 décembre 2022 dans le territoire

Ce territoire fait partie de la classe C des parcours des femmes présentant un cancer du sein qui se caractérise de la manière suivante : Territoires avec un diagnostic de cancer plutôt précoce, plus souvent traité par chimiothérapie néo-adjuvante mais moins par chimiothérapie conventionnelle, radiothérapie ou hormonothérapie, avec un bon dépistage des femmes de 50-74 ans. Au niveau socio-démographique, ces territoires sont plus densément peuplés et socialement plutôt favorisés. Concernant l'offre de soins, ils sont en moyenne plus proches des structures de soins pour le diagnostic et le traitement des cancers, mais les personnes ont moins de médecin traitant en activité qu'en moyenne en France.



	Nom indicateur	Valeur territoire*	Valeur département*	Minimum en France*	Graphique synthétique	Maximum en France*
Dépistage	29. Mammographie dans les 12 à 36 mois avant le traitement	310,0	343,5	154,4		410,0
	30. Biopsie dans l'année avant le traitement	943,7	934,5	720,2		971,3
Diagnostic	31. Cancer du sein in situ ou invasif localisé	821,6	841,4	694,3		965,8
	32. Cancer du sein avec métastases	12,3	10,7	3,2		47,4
Traitement	33. Chirurgie conservatrice	689,5	744,2	513,5		816,7
	34. Mastectomie totale	231,7	200,6	135,7		408,9
	35. Chimiothérapie conventionnelle	494,2	461,1	311,3		640,8
	36. Chimiothérapie néoadjuvante	325,1	290,1	170,4		449,6
	37. Chimiothérapie adjuvante	323,6	325,3	245,8		489,9
	38. Thérapies ciblées	185,3	176,2	100,8		235,2
	39. Radiothérapie	810,0	848,1	604,7		890,9
	40. Hormonothérapie	680,2	680,9	481,6		758,2
	41. Soins palliatifs	23,7	32,2	4,3		138,8
Devenir	42. Reconstruction mammaire après mastectomie totale	308,6	403,9	155,4		818,5
	43. Reconstruction mammaire après mastectomie totale ou partielle	184,0	240,1	137,4		870,5
	44. En vie sans rechute ni métastase à 3 ans	833,9	856,4	664,6		899,6
	45. Reprise de traitement ou apparition de métastases dans les 3 ans	117,4	79,8	45,0		191,3
	46. Décès dans les 3 ans	44,6	57,3	26,5		180,6

* Taux standardisés pour 1 000 habitants.
Sources : SNDS (DCIR Inter Régime - PMSI MCO), Exploitation ORS-Fnors

Cancer du côlon et du rectum - 63#165

445 personnes ont eu un cancer colorectal entre le 1er janvier 2018 et le 31 décembre 2022 dans le territoire

Ce territoire fait partie de la classe C des parcours des personnes présentant un cancer du côlon et du rectum qui se caractérise de la manière suivante :

Territoires avec davantage de parcours non chirurgicaux, des rechutes plus fréquentes et moins de dépistage chez les personnes de 50 à 74 ans. On y retrouve davantage de personnes prises en charge en affections de longue durée (ALD) pour un cancer colorectal. Au niveau socio-démographique, ces territoires se caractérisent par une population plutôt vieillissante. Concernant l'offre de soin, l'accès aux traitements en cancérologie y est plutôt meilleur qu'en moyenne en France.



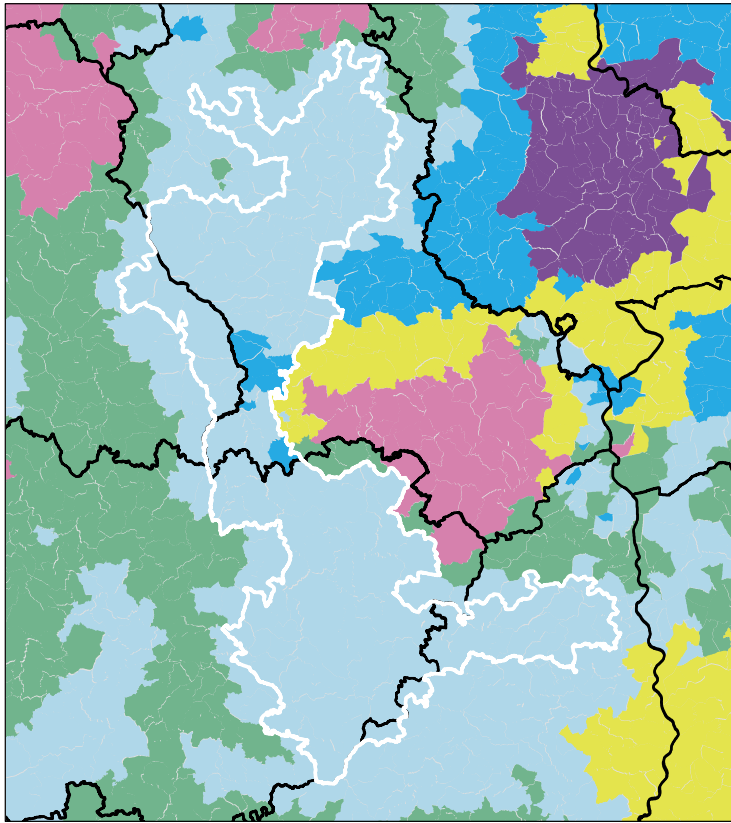
	Nom indicateur*	Valeur territoire*	Valeur département*	Minimum en France*	Graphique synthétique	Maximum en France*
Dépistage	47. Dépistage organisé dans les 30 mois avant le traitement	153,8	179,7	55,6		260,4
	48. Présence de facteurs de risques élevés de cancer colorectal	23,0	27,9	0,0		139,9
Diagnostic	49. Bilan de diagnostic et d'extension complet avant le 1er traitement	228,6	329,7	134,3		843,3
	50. Cancer in situ	67,4	223,6	7,1		500,1
	51. Cancer invasif non métastatique	607,2	491,5	306,0		796,6
	52. Cancer invasif avec métastases synchrones	325,4	284,9	140,4		512,9
	53. Autre cancer actif la même année	168,9	126,3	53,8		372,1
	54. Cancer du côlon	688,4	614,7	391,5		778,9
	55. Cancer du rectum	273,0	351,1	183,5		537,8
	56. Cancer du côlon et du rectum	38,6	34,2	4,7		143,5
Traitement	57. Parcours chirurgical en urgence	96,0	75,8	28,8		287,6
	58. Parcours chirurgical non urgent	549,6	621,6	356,9		776,1
	59. Parcours non chirurgical	354,4	302,6	149,1		591,4
	60. Exérèse endoscopique seule	146,5	259,9	33,4		523,6
	61. Chirurgie carcinologique seule	244,4	240,6	138,6		415,0
	62. Traitement néo adj et chirurgie carcinologique (avec ou sans trait adjuvant)	184,0	170,9	40,8		293,4
	63. Chirurgie carcinologique et traitement adjuvant	179,7	168,4	60,7		436,9
	64. Chimiothérapie ou radiothérapie sans chirurgie	244,5	160,2	67,4		406,9
Devenir	65. En vie sans rechute ni métastase à 3 ans	671,2	708,3	331,4		919,0
	66. Apparition de métastases au cours des 3 premières années de traitement	77,9	181,6	17,1		416,0
	67. Reprise de traitement (après un arrêt d'au moins 6 mois) au cours des 3 premières années de traitement	252,5	144,6	27,3		574,6
	68. Décès dans les 3 ans	300,7	224,3	71,4		490,0

* Taux standardisé pour 1 000 habitants.

Source : SNDS (DCIR Inter Régime - PMSI MCO). Exploitation ORS-Fnors

Caractéristiques démographiques et sociales du territoire - 63#211

Typologie sociale du territoire à l'échelle communale



0 10 20 Kilomètres

Sources : Insee, État civil, RP, DGFIP, Cnaf, CCMSA - Exploitation ORS-Fnors
La composition communale du territoire est disponible en cliquant [ici](#)

Comment les territoires d'études ont été bâtis ?

Notre objectif lors de la construction de ces territoires était de proposer des zones :

- suffisamment fine pour mesurer des disparités territoriales ;
- ayant des caractéristiques sociales relativement proches en leurs sein ;
- suffisamment peuplées pour disposer d'indicateurs fiables.

Les variables et analyses utilisées pour construire la typologie sociale présentée page 2 ont été mobilisées.

Les territoires ont été construits en agrégeant les communes selon leurs caractéristiques sociales en respectant la contiguïté géographique, sans contrainte de frontière administrative, et avec une taille minimale de la population fixée à environ 100 000 habitants.

411 zones différentes pouvant pour certaines être à cheval sur un ou plusieurs départements ont ainsi été définies pour la France (hors Mayotte).

Plus d'information sur la méthode de construction de la typologie : [lien rapport](#)

Répartition des communes et de la population selon les classes de la typologie sociale

Classes de typologie	Communes		Population	
	Nombre	Part (%)	Nombre	Part (%)
Situation sociale la plus défavorisée	0	0,0 %	0	0,0 %
Situation sociale défavorable	0	0,0 %	0	0,0 %
Situation sociale plutôt défavorable	0	0,0 %	0	0,0 %
Situation sociale intermédiaire moins de cadres et de professions intellectuelles supérieures, davantage de foyers non imposés, un peu moins d'allocataires du RSA et un peu plus pour l'AAH, un peu plus de jeunes peu ou pas diplômés	0	0,0 %	0	0,0 %
Situation sociale intermédiaire Davantage de cadres et de professions intellectuelles supérieures, moins de foyers non imposés, un peu plus d'allocataires du RSA et de chômeurs, un peu moins d'allocataires de l'AAH	0	0,0 %	0	0,0 %
Situation sociale plutôt favorable part de cadres et de professions intellectuelles supérieures les plus élevées	0	0,0 %	0	0,0 %
Situation sociale favorable moins de cadres et de professions intellectuelles supérieures	151	95,6 %	174 931	98,3 %
Situation sociale la plus favorable un peu plus de cadres et professions intellectuelles supérieures	7	4,4 %	3 052	1,7 %

Caractéristiques démographiques et sociales du territoire - 63#211



	Nom indicateur	Valeur territoire	Valeur département	Minimum en France	Graphique synthétique	Maximum en France
Caractéristiques démographiques	1. Densité de population	58,1	83,1	1,9		38 851,0
	2. Rapport de dépendance <i>(nombre de personnes âgées de moins de 15 ans et de 65 ans ou plus pour 100 personnes âgées de 15 à 64 ans)</i>	88,3	80,2	45,8		107,8
	3. Indice de vieillissement <i>(nombre de personnes âgées de 65 ans et plus pour 100 jeunes de moins de 20 ans)</i>	102,1	98,7	8,6		196,0
	4. Part des habitants de 18 ans et plus	78,5 %	80,4 %	57,5 %		86,6 %
	5. Part des habitants de 50-74 ans	33,2 %	31,3 %	13,4 %		40,1 %
	6. Part des femmes de 50-74 ans	16,6 %	16,3 %	6,4 %		21,2 %
	7. Taux d'accroissement annuel moyen de la population	0,4	0,4	-1,4		2,4
	8. Part de personnes de 60 ans et plus vivant seules à domicile	29,1 %	33,3 %	21,8 %		49,0 %
	9. Taux de fécondité des femmes de 12-20 ans	3,4	5,2	0,5		64,5
Caractéristiques sociales	10. Part de jeunes de 25-34 ans non scolarisés pas ou peu diplômés (au plus brevet des collèges)	9,3 %	10,4 %	2,6 %		50,4 %
	11. Taux d'activité des 15-64 ans	77,5 %	74,1 %	57,4 %		83,0 %
	12. Part des cadres et professions intellectuelles supérieures de 15 ans et plus ayant un emploi	9,7 %	17,6 %	7,1 %		57,3 %
	13. Part de chômeurs de 15 ans et plus (au sens du recensement)	7,8 %	10,5 %	5,9 %		35,3 %
	14. Part d'enfants de moins de 25 ans vivant dans une famille sans actif occupé	5,4 %	10,1 %	2,4 %		61,8 %
	15. Part de foyers fiscaux non imposés	58,9 %	54,6 %	30,8 %		81,3 %
	16. Taux de personnes couvertes par une allocation	48,0 %	48,9 %	24,4 %		80,4 %
	17. Taux d'allocataires du RSA	2,3 %	4,9 %	1,3 %		37,0 %
	18. Taux de personnes couvertes par le RSA	1,9 %	4,7 %	0,9 %		29,6 %
	19. Taux d'allocataires de 20-64 ans de l'AAH	3,6 %	3,1 %	0,7 %		7,7 %
	20. Part de ménages ne possédant pas de voiture	8,9 %	14,6 %	4,2 %		79,0 %
Caractéristiques environnementales	21. Part des surfaces agricoles en conversion biologiques	1,1 %	0,6 %	0,0 %		97,2 %
	22. Part des surfaces biologiques totales (certifiées bio et en conversion)	13,7 %	7,2 %	0,0 %		97,2 %
	23. Part de population du territoire vivant en zones vulnérables aux nitrates d'origine agricole	32,9 %	60,0 %	0,0 %		100,0 %
	24. Densité (pour 100 km²) d'installations classées pour la protection de l'environnement	5,6	4,2	0,0		353,2
	25. Densité d'anciens sites industriels et activités de service	23,4	19,8	0,0		10 179,4
	26. Densité de sites et sols pollués ou potentiellement pollués appelant une action des pouvoirs publics	1,0	0,5	0,0		254,7
	27. Densité de sites « Secteurs d'information sur les sols » (SIS)	0,6	0,8	0,0		169,8
	28. Part des ménages en précarité énergétique logement en 2018	17,4 %	15,1 %	5,0 %		24,9 %

Cancer du sein - 63#211

741 femmes ont eu un cancer du sein entre le 1er janvier 2018 et le 31 décembre 2022 dans le territoire

Ce territoire fait partie de la classe E des parcours des femmes présentant un cancer du sein qui se caractérise de la manière suivante : Territoires avec un diagnostic de cancer relativement tardif, surtout traité par chirurgie conservatrice, radiothérapie, hormonothérapie et chimiothérapie adjuvante, avec des rechutes moins fréquentes qu'en moyenne en France. Au niveau socio-démographique, ces territoires sont moins densément peuplés, la population y est plutôt vieillissante et socialement favorisée. Concernant l'offre de soin, l'accès aux médecins généralistes est plutôt aisé, mais le temps d'accès à un centre de radiodiagnostic y est plus long qu'en moyenne en France.



	Nom indicateur	Valeur territoire*	Valeur département*	Minimum en France*	Graphique synthétique	Maximum en France*
Dépistage	29. Mammographie dans les 12 à 36 mois avant le traitement	316,6	343,5	154,4		410,0
	30. Biopsie dans l'année avant le traitement	922,2	934,5	720,2		971,3
Diagnostic	31. Cancer du sein in situ ou invasif localisé	776,2	841,4	694,3		965,8
	32. Cancer du sein avec métastases	17,2	10,7	3,2		47,4
Traitement	33. Chirurgie conservatrice	795,8	744,2	513,5		816,7
	34. Mastectomie totale	201,3	200,6	135,7		408,9
	35. Chimiothérapie conventionnelle	462,5	461,1	311,3		640,8
	36. Chimiothérapie néoadjuvante	264,4	290,1	170,4		449,6
	37. Chimiothérapie adjuvante	418,6	325,3	245,8		489,9
	38. Thérapies ciblées	169,8	176,2	100,8		235,2
	39. Radiothérapie	854,6	848,1	604,7		890,9
	40. Hormonothérapie	729,5	680,9	481,6		758,2
	41. Soins palliatifs	19,9	32,2	4,3		138,8
Devenir	42. Reconstruction mammaire après mastectomie totale	386,6	403,9	155,4		818,5
	43. Reconstruction mammaire après mastectomie totale ou partielle	263,3	240,1	137,4		870,5
	44. En vie sans rechute ni métastase à 3 ans	812,9	856,4	664,6		899,6
	45. Reprise de traitement ou apparition de métastases dans les 3 ans	92,9	79,8	45,0		191,3
	46. Décès dans les 3 ans	92,0	57,3	26,5		180,6

* Taux standardisés pour 1 000 habitants.

Sources : SNDS (DCIR Inter Régime - PMSI MCO), Exploitation ORS-Fnors

Cancer du côlon et du rectum - 63#211

630 personnes ont eu un cancer colorectal entre le 1er janvier 2018 et le 31 décembre 2022 dans le territoire

Ce territoire fait partie de la classe A des parcours des personnes présentant un cancer du côlon et du rectum qui se caractérise de la manière suivante :
Territoires avec moins de parcours chirurgicaux et des rechutes moins fréquentes qu'en moyenne en France. Au niveau socio-démographique, ces territoires sont relativement vieillissants et moins densément peuplés. Concernant l'offre de soins, l'accès aux traitements en cancérologie y est légèrement plus difficile qu'en moyenne en France.



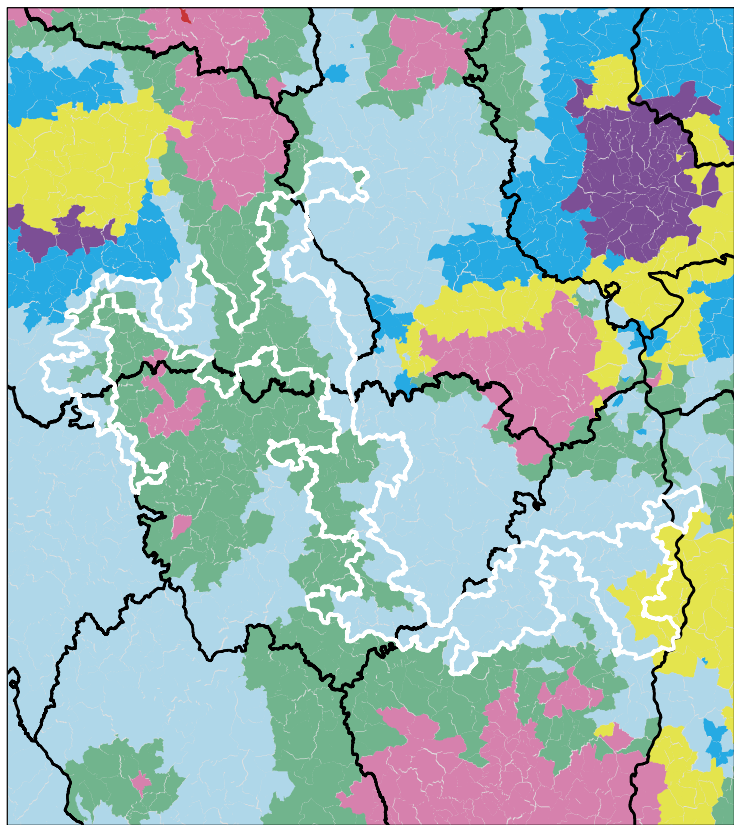
	Nom indicateur*	Valeur territoire*	Valeur département*	Minimum en France*	Graphique synthétique	Maximum en France*
Dépistage	47. Dépistage organisé dans les 30 mois avant le traitement	159,7	179,7	55,6		260,4
	48. Présence de facteurs de risques élevés de cancer colorectal	41,6	27,9	0,0		139,9
Diagnostic	49. Bilan de diagnostic et d'extension complet avant le 1er traitement	403,1	329,7	134,3		843,3
	50. Cancer in situ	64,7	223,6	7,1		500,1
	51. Cancer invasif non métastatique	630,4	491,5	306,0		796,6
	52. Cancer invasif avec métastases synchrones	304,9	284,9	140,4		512,9
	53. Autre cancer actif la même année	113,0	126,3	53,8		372,1
	54. Cancer du côlon	574,0	614,7	391,5		778,9
	55. Cancer du rectum	395,5	351,1	183,5		537,8
	56. Cancer du côlon et du rectum	30,5	34,2	4,7		143,5
Traitement	57. Parcours chirurgical en urgence	80,1	75,8	28,8		287,6
	58. Parcours chirurgical non urgent	597,1	621,6	356,9		776,1
	59. Parcours non chirurgical	322,8	302,6	149,1		591,4
	60. Exérèse endoscopique seule	212,9	259,9	33,4		523,6
	61. Chirurgie carcinologique seule	271,0	240,6	138,6		415,0
	62. Traitement néo adj et chirurgie carcinologique (avec ou sans trait adjuvant)	129,5	170,9	40,8		293,4
	63. Chirurgie carcinologique et traitement adjuvant	252,4	168,4	60,7		436,9
	64. Chimiothérapie ou radiothérapie sans chirurgie	134,1	160,2	67,4		406,9
Devenir	65. En vie sans rechute ni métastase à 3 ans	844,8	708,3	331,4		919,0
	66. Apparition de métastases au cours des 3 premières années de traitement	43,0	181,6	17,1		416,0
	67. Reprise de traitement (après un arrêt d'au moins 6 mois) au cours des 3 premières années de traitement	99,2	144,6	27,3		574,6
	68. Décès dans les 3 ans	142,7	224,3	71,4		490,0

* Taux standardisé pour 1 000 habitants.

Source : SNDS (DCIR Inter Régime - PMSI MCO). Exploitation ORS-Fnors

Caractéristiques démographiques et sociales du territoire - 63#212

Typologie sociale du territoire à l'échelle communale



0 20 40 Kilomètres

Sources : Insee, État civil, RP, DGFIP, Cnaf, CCMSA - Exploitation ORS-Fnors
La composition communale du territoire est disponible en cliquant [ici](#)

Comment les territoires d'études ont été bâtis ?

Notre objectif lors de la construction de ces territoires était de proposer des zones :

- suffisamment fine pour mesurer des disparités territoriales ;
- ayant des caractéristiques sociales relativement proches en leurs sein ;
- suffisamment peuplées pour disposer d'indicateurs fiables.

Les variables et analyses utilisées pour construire la typologie sociale présentée page 2 ont été mobilisées.

Les territoires ont été construits en agrégeant les communes selon leurs caractéristiques sociales en respectant la contiguïté géographique, sans contrainte de frontière administrative, et avec une taille minimale de la population fixée à environ 100 000 habitants.

411 zones différentes pouvant pour certaines être à cheval sur un ou plusieurs départements ont ainsi été définies pour la France (hors Mayotte).

Plus d'information sur la méthode de construction de la typologie : [lien rapport](#)

Répartition des communes et de la population selon les classes de la typologie sociale

Classes de typologie	Communes		Population	
	Nombre	Part (%)	Nombre	Part (%)
Situation sociale la plus défavorisée	0	0,0 %	0	0,0 %
Situation sociale défavorable	0	0,0 %	0	0,0 %
Situation sociale plutôt défavorable	0	0,0 %	0	0,0 %
Situation sociale intermédiaire moins de cadres et de professions intellectuelles supérieures, davantage de foyers non imposés, un peu moins d'allocataires du RSA et un peu plus pour l'AAH, un peu plus de jeunes peu ou pas diplômés	53	28,5 %	46 816	35,0 %
Situation sociale intermédiaire Davantage de cadres et de professions intellectuelles supérieures, moins de foyers non imposés, un peu plus d'allocataires du RSA et de chômeurs, un peu moins d'allocataires de l'AAH	7	3,8 %	7 611	5,7 %
Situation sociale plutôt favorable part de cadres et de professions intellectuelles supérieures les plus élevées	0	0,0 %	0	0,0 %
Situation sociale favorable moins de cadres et de professions intellectuelles supérieures	126	67,7 %	79 277	59,3 %
Situation sociale la plus favorable un peu plus de cadres et professions intellectuelles supérieures	0	0,0 %	0	0,0 %

Caractéristiques démographiques et sociales du territoire - 63#212



	Nom indicateur	Valeur territoire	Valeur département	Minimum en France	Graphique synthétique	Maximum en France
Caractéristiques démographiques	1. Densité de population	42,5	83,1	1,9		38 851,0
	2. Rapport de dépendance <i>(nombre de personnes âgées de moins de 15 ans et de 65 ans ou plus pour 100 personnes âgées de 15 à 64 ans)</i>	88,5	80,2	45,8		107,8
	3. Indice de vieillissement <i>(nombre de personnes âgées de 65 ans et plus pour 100 jeunes de moins de 20 ans)</i>	125,5	98,7	8,6		196,0
	4. Part des habitants de 18 ans et plus	80,7 %	80,4 %	57,5 %		86,6 %
	5. Part des habitants de 50-74 ans	35,7 %	31,3 %	13,4 %		40,1 %
	6. Part des femmes de 50-74 ans	17,9 %	16,3 %	6,4 %		21,2 %
	7. Taux d'accroissement annuel moyen de la population	0,2	0,4	-1,4		2,4
	8. Part de personnes de 60 ans et plus vivant seules à domicile	31,4 %	33,3 %	21,8 %		49,0 %
	9. Taux de fécondité des femmes de 12-20 ans	4,7	5,2	0,5		64,5
Caractéristiques sociales	10. Part de jeunes de 25-34 ans non scolarisés pas ou peu diplômés (au plus brevet des collèges)	9,9 %	10,4 %	2,6 %		50,4 %
	11. Taux d'activité des 15-64 ans	76,2 %	74,1 %	57,4 %		83,0 %
	12. Part des cadres et professions intellectuelles supérieures de 15 ans et plus ayant un emploi	10,7 %	17,6 %	7,1 %		57,3 %
	13. Part de chômeurs de 15 ans et plus (au sens du recensement)	9,5 %	10,5 %	5,9 %		35,3 %
	14. Part d'enfants de moins de 25 ans vivant dans une famille sans actif occupé	7,6 %	10,1 %	2,4 %		61,8 %
	15. Part de foyers fiscaux non imposés	59,7 %	54,6 %	30,8 %		81,3 %
	16. Taux de personnes couvertes par une allocation	44,6 %	48,9 %	24,4 %		80,4 %
	17. Taux d'allocataires du RSA	3,5 %	4,9 %	1,3 %		37,0 %
	18. Taux de personnes couvertes par le RSA	3,0 %	4,7 %	0,9 %		29,6 %
	19. Taux d'allocataires de 20-64 ans de l'AAH	4,0 %	3,1 %	0,7 %		7,7 %
	20. Part de ménages ne possédant pas de voiture	10,0 %	14,6 %	4,2 %		79,0 %
Caractéristiques environnementales	21. Part des surfaces agricoles en conversion biologiques	1,1 %	0,6 %	0,0 %		97,2 %
	22. Part des surfaces biologiques totales (certifiées bio et en conversion)	13,4 %	7,2 %	0,0 %		97,2 %
	23. Part de population du territoire vivant en zones vulnérables aux nitrates d'origine agricole	15,2 %	60,0 %	0,0 %		100,0 %
	24. Densité (pour 100 km²) d'installations classées pour la protection de l'environnement	3,2	4,2	0,0		353,2
	25. Densité d'anciens sites industriels et activités de service	18,8	19,8	0,0		10 179,4
	26. Densité de sites et sols pollués ou potentiellement pollués appelant une action des pouvoirs publics	0,2	0,5	0,0		254,7
	27. Densité de sites « Secteurs d'information sur les sols » (SIS)	0,5	0,8	0,0		169,8
	28. Part des ménages en précarité énergétique logement en 2018	19,2 %	15,1 %	5,0 %		24,9 %

Cancer du sein - 63#212

630 femmes ont eu un cancer du sein entre le 1er janvier 2018 et le 31 décembre 2022 dans le territoire

Ce territoire fait partie de la classe E des parcours des femmes présentant un cancer du sein qui se caractérise de la manière suivante : Territoires avec un diagnostic de cancer relativement tardif, surtout traité par chirurgie conservatrice, radiothérapie, hormonothérapie et chimiothérapie adjuvante, avec des rechutes moins fréquentes qu'en moyenne en France. Au niveau socio-démographique, ces territoires sont moins densément peuplés, la population y est plutôt vieillissante et socialement favorisée. Concernant l'offre de soin, l'accès aux médecins généralistes est plutôt aisé, mais le temps d'accès à un centre de radiodiagnostic y est plus long qu'en moyenne en France.



	Nom indicateur	Valeur territoire*	Valeur département*	Minimum en France*	Graphique synthétique	Maximum en France*
Dépistage	29. Mammographie dans les 12 à 36 mois avant le traitement	334,7	343,5	154,4		410,0
	30. Biopsie dans l'année avant le traitement	933,1	934,5	720,2		971,3
Diagnostic	31. Cancer du sein in situ ou invasif localisé	853,5	841,4	694,3		965,8
	32. Cancer du sein avec métastases	41,8	10,7	3,2		47,4
Traitement	33. Chirurgie conservatrice	715,4	744,2	513,5		816,7
	34. Mastectomie totale	219,6	200,6	135,7		408,9
	35. Chimiothérapie conventionnelle	479,4	461,1	311,3		640,8
	36. Chimiothérapie néoadjuvante	255,8	290,1	170,4		449,6
	37. Chimiothérapie adjuvante	360,8	325,3	245,8		489,9
	38. Thérapies ciblées	154,6	176,2	100,8		235,2
	39. Radiothérapie	813,7	848,1	604,7		890,9
	40. Hormonothérapie	754,2	680,9	481,6		758,2
	41. Soins palliatifs	23,0	32,2	4,3		138,8
Devenir	42. Reconstruction mammaire après mastectomie totale	460,2	403,9	155,4		818,5
	43. Reconstruction mammaire après mastectomie totale ou partielle	332,8	240,1	137,4		870,5
	44. En vie sans rechute ni métastase à 3 ans	817,7	856,4	664,6		899,6
	45. Reprise de traitement ou apparition de métastases dans les 3 ans	129,1	79,8	45,0		191,3
	46. Décès dans les 3 ans	52,0	57,3	26,5		180,6

* Taux standardisés pour 1 000 habitants.

Sources : SNDS (DCIR Inter Régime - PMSI MCO), Exploitation ORS-Fnors

Cancer du côlon et du rectum - 63#212

479 personnes ont eu un cancer colorectal entre le 1er janvier 2018 et le 31 décembre 2022 dans le territoire

Ce territoire fait partie de la classe A des parcours des personnes présentant un cancer du côlon et du rectum qui se caractérise de la manière suivante :
Territoires avec moins de parcours chirurgicaux et des rechutes moins fréquentes qu'en moyenne en France. Au niveau socio-démographique, ces territoires sont relativement vieillissants et moins densément peuplés. Concernant l'offre de soins, l'accès aux traitements en cancérologie y est légèrement plus difficile qu'en moyenne en France.



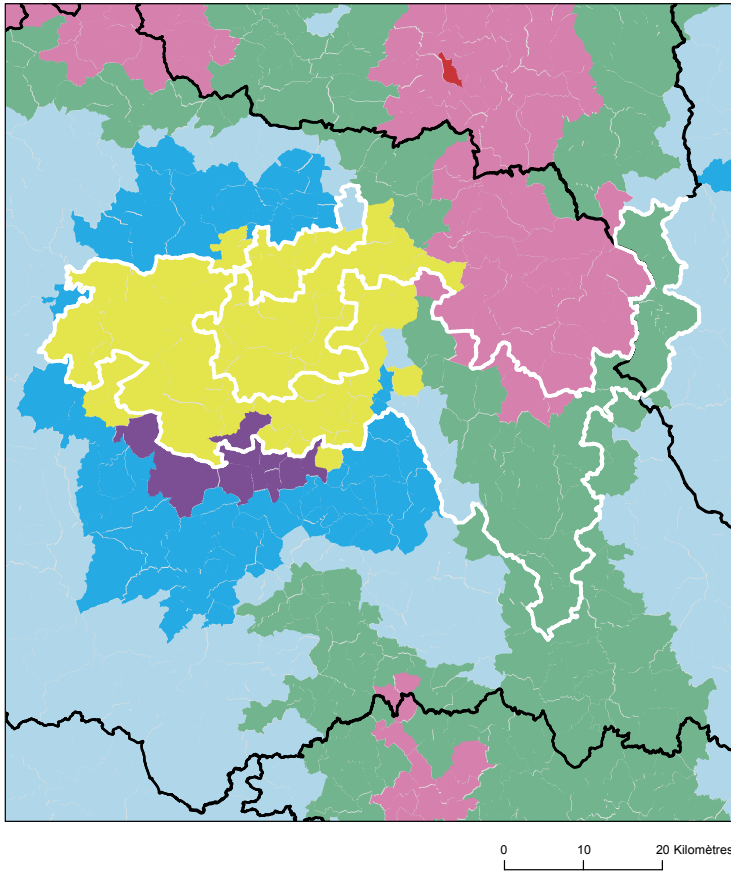
	Nom indicateur*	Valeur territoire*	Valeur département*	Minimum en France*	Graphique synthétique	Maximum en France*
Dépistage	47. Dépistage organisé dans les 30 mois avant le traitement	183,6	179,7	55,6		260,4
	48. Présence de facteurs de risques élevés de cancer colorectal	30,8	27,9	0,0		139,9
Diagnostic	49. Bilan de diagnostic et d'extension complet avant le 1er traitement	460,5	329,7	134,3		843,3
	50. Cancer in situ	120,2	223,6	7,1		500,1
	51. Cancer invasif non métastatique	567,0	491,5	306,0		796,6
	52. Cancer invasif avec métastases synchrones	312,8	284,9	140,4		512,9
	53. Autre cancer actif la même année	106,9	126,3	53,8		372,1
	54. Cancer du côlon	682,3	614,7	391,5		778,9
	55. Cancer du rectum	252,0	351,1	183,5		537,8
	56. Cancer du côlon et du rectum	65,7	34,2	4,7		143,5
Traitement	57. Parcours chirurgical en urgence	75,7	75,8	28,8		287,6
	58. Parcours chirurgical non urgent	650,1	621,6	356,9		776,1
	59. Parcours non chirurgical	274,1	302,6	149,1		591,4
	60. Exérèse endoscopique seule	176,4	259,9	33,4		523,6
	61. Chirurgie carcinologique seule	222,9	240,6	138,6		415,0
	62. Traitement néo adj et chirurgie carcinologique (avec ou sans trait adjuvant)	217,1	170,9	40,8		293,4
	63. Chirurgie carcinologique et traitement adjuvant	213,3	168,4	60,7		436,9
	64. Chimiothérapie ou radiothérapie sans chirurgie	169,5	160,2	67,4		406,9
Devenir	65. En vie sans rechute ni métastase à 3 ans	832,0	708,3	331,4		919,0
	66. Apparition de métastases au cours des 3 premières années de traitement	57,5	181,6	17,1		416,0
	67. Reprise de traitement (après un arrêt d'au moins 6 mois) au cours des 3 premières années de traitement	116,2	144,6	27,3		574,6
	68. Décès dans les 3 ans	242,4	224,3	71,4		490,0

* Taux standardisé pour 1 000 habitants.

Source : SINDS (DCIR Inter Régime - PMSI MCO). Exploitation ORS-Fnors

Caractéristiques démographiques et sociales du territoire - 63#245

Typologie sociale du territoire à l'échelle communale



Comment les territoires d'études ont été bâtis ?

Notre objectif lors de la construction de ces territoires était de proposer des zones :

- suffisamment fine pour mesurer des disparités territoriales ;
- ayant des caractéristiques sociales relativement proches en leurs sein ;
- suffisamment peuplées pour disposer d'indicateurs fiables.

Les variables et analyses utilisées pour construire la typologie sociale présentée page 2 ont été mobilisées.

Les territoires ont été construits en agrégeant les communes selon leurs caractéristiques sociales en respectant la contiguïté géographique, sans contrainte de frontière administrative, et avec une taille minimale de la population fixée à environ 100 000 habitants.

411 zones différentes pouvant pour certaines être à cheval sur un ou plusieurs départements ont ainsi été définies pour la France (hors Mayotte).

Plus d'information sur la méthode de construction de la typologie : [lien rapport](#)

Sources : Insee, État civil, RP, DGFIP, Cnaf, CCMSA - Exploitation ORS-Fnors
La composition communale du territoire est disponible en cliquant [ici](#)

Répartition des communes et de la population selon les classes de la typologie sociale

Classes de typologie	Communes		Population	
	Nombre	Part (%)	Nombre	Part (%)
Situation sociale la plus défavorisée	0	0,0 %	0	0,0 %
Situation sociale défavorable	5	5,4 %	6 028	3,0 %
Situation sociale plutôt défavorable	0	0,0 %	0	0,0 %
Situation sociale intermédiaire moins de cadres et de professions intellectuelles supérieures, davantage de foyers non imposés, un peu moins d'allocataires du RSA et un peu plus pour l'AAH, un peu plus de jeunes peu ou pas diplômés	29	31,2 %	20 681	10,3 %
Situation sociale intermédiaire Davantage de cadres et de professions intellectuelles supérieures, moins de foyers non imposés, un peu plus d'allocataires du RSA et de chômeurs, un peu moins d'allocataires de l'AAH	45	48,4 %	159 906	79,5 %
Situation sociale plutôt favorable part de cadres et de professions intellectuelles supérieures les plus élevées	1	1,1 %	7 869	3,9 %
Situation sociale favorable moins de cadres et de professions intellectuelles supérieures	10	10,8 %	5 283	2,6 %
Situation sociale la plus favorable un peu plus de cadres et professions intellectuelles supérieures	3	3,2 %	1 392	0,7 %

Caractéristiques démographiques et sociales du territoire - 63#245



	Nom indicateur	Valeur territoire	Valeur département	Minimum en France	Graphique synthétique	Maximum en France
Caractéristiques démographiques	1. Densité de population	138,6	83,1	1,9		38 851,0
	2. Rapport de dépendance <i>(nombre de personnes âgées de moins de 15 ans et de 65 ans ou plus pour 100 personnes âgées de 15 à 64 ans)</i>	82,9	80,2	45,8		107,8
	3. Indice de vieillissement <i>(nombre de personnes âgées de 65 ans et plus pour 100 jeunes de moins de 20 ans)</i>	103,7	98,7	8,6		196,0
	4. Part des habitants de 18 ans et plus	80,1 %	80,4 %	57,5 %		86,6 %
	5. Part des habitants de 50-74 ans	32,5 %	31,3 %	13,4 %		40,1 %
	6. Part des femmes de 50-74 ans	17,1 %	16,3 %	6,4 %		21,2 %
	7. Taux d'accroissement annuel moyen de la population	0,5	0,4	-1,4		2,4
	8. Part de personnes de 60 ans et plus vivant seules à domicile	32,1 %	33,3 %	21,8 %		49,0 %
	9. Taux de fécondité des femmes de 12-20 ans	4,7	5,2	0,5		64,5
Caractéristiques sociales	10. Part de jeunes de 25-34 ans non scolarisés pas ou peu diplômés (au plus brevet des collèges)	9,8 %	10,4 %	2,6 %		50,4 %
	11. Taux d'activité des 15-64 ans	75,7 %	74,1 %	57,4 %		83,0 %
	12. Part des cadres et professions intellectuelles supérieures de 15 ans et plus ayant un emploi	20,4 %	17,6 %	7,1 %		57,3 %
	13. Part de chômeurs de 15 ans et plus (au sens du recensement)	9,0 %	10,5 %	5,9 %		35,3 %
	14. Part d'enfants de moins de 25 ans vivant dans une famille sans actif occupé	7,5 %	10,1 %	2,4 %		61,8 %
	15. Part de foyers fiscaux non imposés	49,5 %	54,6 %	30,8 %		81,3 %
	16. Taux de personnes couvertes par une allocation	47,6 %	48,9 %	24,4 %		80,4 %
	17. Taux d'allocataires du RSA	4,0 %	4,9 %	1,3 %		37,0 %
	18. Taux de personnes couvertes par le RSA	3,8 %	4,7 %	0,9 %		29,6 %
	19. Taux d'allocataires de 20-64 ans de l'AAH	2,9 %	3,1 %	0,7 %		7,7 %
	20. Part de ménages ne possédant pas de voiture	10,9 %	14,6 %	4,2 %		79,0 %
Caractéristiques environnementales	21. Part des surfaces agricoles en conversion biologiques	0,8 %	0,6 %	0,0 %		97,2 %
	22. Part des surfaces biologiques totales (certifiées bio et en conversion)	9,6 %	7,2 %	0,0 %		97,2 %
	23. Part de population du territoire vivant en zones vulnérables aux nitrates d'origine agricole	40,4 %	60,0 %	0,0 %		100,0 %
	24. Densité (pour 100 km²) d'installations classées pour la protection de l'environnement	7,2	4,2	0,0		353,2
	25. Densité d'anciens sites industriels et activités de service	25,2	19,8	0,0		10 179,4
	26. Densité de sites et sols pollués ou potentiellement pollués appelant une action des pouvoirs publics	1,8	0,5	0,0		254,7
	27. Densité de sites « Secteurs d'information sur les sols » (SIS)	1,7	0,8	0,0		169,8
	28. Part des ménages en précarité énergétique logement en 2018	13,0 %	15,1 %	5,0 %		24,9 %

Cancer du sein - 63#245

1 065 femmes ont eu un cancer du sein entre le 1er janvier 2018 et le 31 décembre 2022 dans le territoire

Ce territoire fait partie de la classe E des parcours des femmes présentant un cancer du sein qui se caractérise de la manière suivante : Territoires avec un diagnostic de cancer relativement tardif, surtout traité par chirurgie conservatrice, radiothérapie, hormonothérapie et chimiothérapie adjuvante, avec des rechutes moins fréquentes qu'en moyenne en France. Au niveau socio-démographique, ces territoires sont moins densément peuplés, la population y est plutôt vieillissante et socialement favorisée. Concernant l'offre de soin, l'accès aux médecins généralistes est plutôt aisé, mais le temps d'accès à un centre de radiodiagnostic y est plus long qu'en moyenne en France.



	Nom indicateur	Valeur territoire*	Valeur département*	Minimum en France*	Graphique synthétique	Maximum en France*
Dépistage	29. Mammographie dans les 12 à 36 mois avant le traitement	347,4	343,5	154,4		410,0
	30. Biopsie dans l'année avant le traitement	928,4	934,5	720,2		971,3
Diagnostic	31. Cancer du sein in situ ou invasif localisé	860,2	841,4	694,3		965,8
	32. Cancer du sein avec métastases	12,4	10,7	3,2		47,4
Traitement	33. Chirurgie conservatrice	761,6	744,2	513,5		816,7
	34. Mastectomie totale	169,3	200,6	135,7		408,9
	35. Chimiothérapie conventionnelle	453,7	461,1	311,3		640,8
	36. Chimiothérapie néoadjuvante	279,0	290,1	170,4		449,6
	37. Chimiothérapie adjuvante	347,8	325,3	245,8		489,9
	38. Thérapies ciblées	158,5	176,2	100,8		235,2
	39. Radiothérapie	847,3	848,1	604,7		890,9
	40. Hormonothérapie	678,9	680,9	481,6		758,2
	41. Soins palliatifs	41,8	32,2	4,3		138,8
Devenir	42. Reconstruction mammaire après mastectomie totale	397,2	403,9	155,4		818,5
	43. Reconstruction mammaire après mastectomie totale ou partielle	259,6	240,1	137,4		870,5
	44. En vie sans rechute ni métastase à 3 ans	877,1	856,4	664,6		899,6
	45. Reprise de traitement ou apparition de métastases dans les 3 ans	54,2	79,8	45,0		191,3
	46. Décès dans les 3 ans	63,2	57,3	26,5		180,6

* Taux standardisés pour 1 000 habitants.
Sources : SNDS (DCIR Inter Régime - PMSI MCO), Exploitation ORS-Fnors



Cancer du côlon et du rectum - 63#245

638 personnes ont eu un cancer colorectal entre le 1er janvier 2018 et le 31 décembre 2022 dans le territoire

Ce territoire fait partie de la classe B des parcours des personnes présentant un cancer du côlon et du rectum qui se caractérise de la manière suivante :

Territoires avec moins de traitements par chirurgie, des rechutes moins fréquentes et un bon dépistage chez les personnes de 50 à 74 ans. Au niveau socio-démographique, ces territoires sont plutôt socialement favorisés. Concernant l'offre de soins, ils comptent davantage de patients ayant un médecin traitant en activité qu'en moyenne en France, mais l'accès aux traitements en oncologie y est plus difficile.



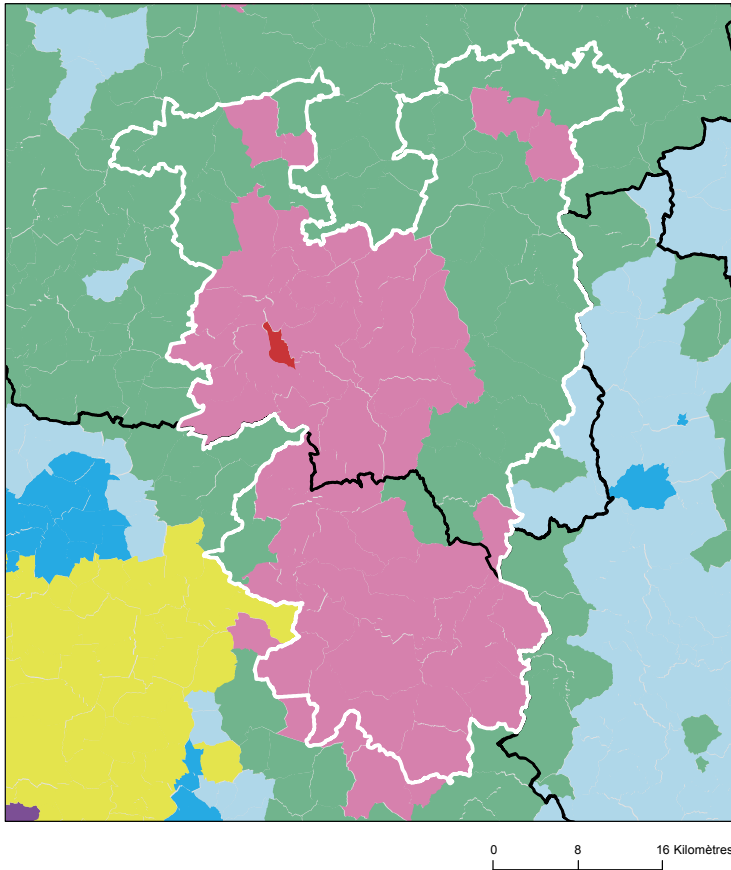
	Nom indicateur*	Valeur territoire*	Valeur département*	Minimum en France*	Graphique synthétique	Maximum en France*
Dépistage	47. Dépistage organisé dans les 30 mois avant le traitement	180,7	179,7	55,6		260,4
	48. Présence de facteurs de risques élevés de cancer colorectal	41,5	27,9	0,0		139,9
Diagnostic	49. Bilan de diagnostic et d'extension complet avant le 1er traitement	232,1	329,7	134,3		843,3
	50. Cancer in situ	256,3	223,6	7,1		500,1
	51. Cancer invasif non métastatique	446,9	491,5	306,0		796,6
	52. Cancer invasif avec métastases synchrones	296,9	284,9	140,4		512,9
	53. Autre cancer actif la même année	114,2	126,3	53,8		372,1
	54. Cancer du côlon	644,9	614,7	391,5		778,9
	55. Cancer du rectum	309,4	351,1	183,5		537,8
	56. Cancer du côlon et du rectum	45,7	34,2	4,7		143,5
Traitement	57. Parcours chirurgical en urgence	78,4	75,8	28,8		287,6
	58. Parcours chirurgical non urgent	654,3	621,6	356,9		776,1
	59. Parcours non chirurgical	267,3	302,6	149,1		591,4
	60. Exérèse endoscopique seule	295,9	259,9	33,4		523,6
	61. Chirurgie carcinologique seule	226,7	240,6	138,6		415,0
	62. Traitement néo adj et chirurgie carcinologique (avec ou sans trait adjuvant)	190,2	170,9	40,8		293,4
	63. Chirurgie carcinologique et traitement adjuvant	182,5	168,4	60,7		436,9
	64. Chimiothérapie ou radiothérapie sans chirurgie	104,7	160,2	67,4		406,9
Devenir	65. En vie sans rechute ni métastase à 3 ans	671,3	708,3	331,4		919,0
	66. Apparition de métastases au cours des 3 premières années de traitement	156,5	181,6	17,1		416,0
	67. Reprise de traitement (après un arrêt d'au moins 6 mois) au cours des 3 premières années de traitement	184,1	144,6	27,3		574,6
	68. Décès dans les 3 ans	180,7	224,3	71,4		490,0

* Taux standardisé pour 1 000 habitants.

Source : SNDS (DCIR Inter Régime - PMSI MCO). Exploitation ORS-Fnors

Caractéristiques démographiques et sociales du territoire - 63#335

Typologie sociale du territoire à l'échelle communale



Sources : Insee, État civil, RP, DGFIP, Cnaf, CCMSA - Exploitation ORS-Fnors
La composition communale du territoire est disponible en cliquant [ici](#)

Comment les territoires d'études ont été bâtis ?

Notre objectif lors de la construction de ces territoires était de proposer des zones :

- suffisamment fine pour mesurer des disparités territoriales ;
- ayant des caractéristiques sociales relativement proches en leurs sein ;
- suffisamment peuplées pour disposer d'indicateurs fiables.









Les variables et analyses utilisées pour construire la typologie sociale présentée page 2 ont été mobilisées.

Les territoires ont été construits en agrégeant les communes selon leurs caractéristiques sociales en respectant la contiguïté géographique, sans contrainte de frontière administrative, et avec une taille minimale de la population fixée à environ 100 000 habitants.

411 zones différentes pouvant pour certaines être à cheval sur un ou plusieurs départements ont ainsi été définies pour la France (hors Mayotte).

Plus d'information sur la méthode de construction de la typologie : [lien rapport](#)

Répartition des communes et de la population selon les classes de la typologie sociale

Classes de typologie	Communes		Population	
	Nombre	Part (%)	Nombre	Part (%)
 Situation sociale la plus défavorisée	1	1,1 %	25 789	18,1 %
 Situation sociale défavorable	60	65,2 %	95 500	67,0 %
 Situation sociale plutôt défavorable	0	0,0 %	0	0,0 %
 Situation sociale intermédiaire moins de cadres et de professions intellectuelles supérieures, davantage de foyers non imposés, un peu moins d'allocataires du RSA et un peu plus pour l'AAH, un peu plus de jeunes peu ou pas diplômés	31	33,7 %	21 260	14,9 %
 Situation sociale intermédiaire Davantage de cadres et de professions intellectuelles supérieures, moins de foyers non imposés, un peu plus d'allocataires du RSA et de chômeurs, un peu moins d'allocataires de l'AAH	0	0,0 %	0	0,0 %
 Situation sociale plutôt favorable part de cadres et de professions intellectuelles supérieures les plus élevées	0	0,0 %	0	0,0 %
 Situation sociale favorable moins de cadres et de professions intellectuelles supérieures	0	0,0 %	0	0,0 %
 Situation sociale la plus favorable un peu plus de cadres et professions intellectuelles supérieures	0	0,0 %	0	0,0 %

Caractéristiques démographiques et sociales du territoire - 63#335



	Nom indicateur	Valeur territoire	Valeur département	Minimum en France	Graphique synthétique	Maximum en France
Caractéristiques démographiques	1. Densité de population	77,1	83,1	1,9		38 851,0
	2. Rapport de dépendance <i>(nombre de personnes âgées de moins de 15 ans et de 65 ans ou plus pour 100 personnes âgées de 15 à 64 ans)</i>	95,2	80,2	45,8		107,8
	3. Indice de vieillissement <i>(nombre de personnes âgées de 65 ans et plus pour 100 jeunes de moins de 20 ans)</i>	140,9	98,7	8,6		196,0
	4. Part des habitants de 18 ans et plus	81,8 %	80,4 %	57,5 %		86,6 %
	5. Part des habitants de 50-74 ans	35,4 %	31,3 %	13,4 %		40,1 %
	6. Part des femmes de 50-74 ans	18,7 %	16,3 %	6,4 %		21,2 %
	7. Taux d'accroissement annuel moyen de la population	0,0	0,4	-1,4		2,4
	8. Part de personnes de 60 ans et plus vivant seules à domicile	34,7 %	33,3 %	21,8 %		49,0 %
	9. Taux de fécondité des femmes de 12-20 ans	9,4	5,2	0,5		64,5
Caractéristiques sociales	10. Part de jeunes de 25-34 ans non scolarisés pas ou peu diplômés (au plus brevet des collèges)	15,1 %	10,4 %	2,6 %		50,4 %
	11. Taux d'activité des 15-64 ans	72,9 %	74,1 %	57,4 %		83,0 %
	12. Part des cadres et professions intellectuelles supérieures de 15 ans et plus ayant un emploi	10,8 %	17,6 %	7,1 %		57,3 %
	13. Part de chômeurs de 15 ans et plus (au sens du recensement)	13,1 %	10,5 %	5,9 %		35,3 %
	14. Part d'enfants de moins de 25 ans vivant dans une famille sans actif occupé	12,4 %	10,1 %	2,4 %		61,8 %
	15. Part de foyers fiscaux non imposés	60,5 %	54,6 %	30,8 %		81,3 %
	16. Taux de personnes couvertes par une allocation	45,8 %	48,9 %	24,4 %		80,4 %
	17. Taux d'allocataires du RSA	6,1 %	4,9 %	1,3 %		37,0 %
	18. Taux de personnes couvertes par le RSA	5,9 %	4,7 %	0,9 %		29,6 %
	19. Taux d'allocataires de 20-64 ans de l'AAH	4,5 %	3,1 %	0,7 %		7,7 %
	20. Part de ménages ne possédant pas de voiture	16,1 %	14,6 %	4,2 %		79,0 %
Caractéristiques environnementales	21. Part des surfaces agricoles en conversion biologiques	0,2 %	0,6 %	0,0 %		97,2 %
	22. Part des surfaces biologiques totales (certifiées bio et en conversion)	3,4 %	7,2 %	0,0 %		97,2 %
	23. Part de population du territoire vivant en zones vulnérables aux nitrates d'origine agricole	69,5 %	60,0 %	0,0 %		100,0 %
	24. Densité (pour 100 km²) d'installations classées pour la protection de l'environnement	5,8	4,2	0,0		353,2
	25. Densité d'anciens sites industriels et activités de service	33,0	19,8	0,0		10 179,4
	26. Densité de sites et sols pollués ou potentiellement pollués appelant une action des pouvoirs publics	0,7	0,5	0,0		254,7
	27. Densité de sites « Secteurs d'information sur les sols » (SIS)	1,3	0,8	0,0		169,8
	28. Part des ménages en précarité énergétique logement en 2018	21,7 %	15,1 %	5,0 %		24,9 %

Cancer du sein - 63#335

386 femmes ont eu un cancer du sein entre le 1er janvier 2018 et le 31 décembre 2022 dans le territoire

Ce territoire fait partie de la classe B des parcours des femmes présentant un cancer du sein qui se caractérise de la manière suivante : Territoires avec un diagnostic de cancer plus tardif (davantage de cancer du sein diagnostiqué invasif avec métastases synchrones), surtout traité par chimiothérapie, thérapie ciblée et mastectomie, avec des rechutes plus fréquentes qu'en moyenne en France. Au niveau socio-démographique, ces territoires sont moins densément peuplés, avec une population légèrement plus âgée et davantage précaire. Concernant l'offre de soins, on y retrouve davantage de patients ayant un médecin traitant, mais l'accès aux traitements en oncologie y est plus difficile.



	Nom indicateur	Valeur territoire*	Valeur département*	Minimum en France*	Graphique synthétique	Maximum en France*
Dépistage	29. Mammographie dans les 12 à 36 mois avant le traitement	313,4	343,5	154,4		410,0
	30. Biopsie dans l'année avant le traitement	923,6	934,5	720,2		971,3
Diagnostic	31. Cancer du sein in situ ou invasif localisé	834,3	841,4	694,3		965,8
	32. Cancer du sein avec métastases	13,1	10,7	3,2		47,4
Traitement	33. Chirurgie conservatrice	702,9	744,2	513,5		816,7
	34. Mastectomie totale	235,8	200,6	135,7		408,9
	35. Chimiothérapie conventionnelle	460,4	461,1	311,3		640,8
	36. Chimiothérapie néoadjuvante	247,7	290,1	170,4		449,6
	37. Chimiothérapie adjuvante	383,6	325,3	245,8		489,9
	38. Thérapies ciblées	182,6	176,2	100,8		235,2
	39. Radiothérapie	811,2	848,1	604,7		890,9
	40. Hormonothérapie	692,7	680,9	481,6		758,2
	41. Soins palliatifs	18,3	32,2	4,3		138,8
Devenir	42. Reconstruction mammaire après mastectomie totale	419,3	403,9	155,4		818,5
	43. Reconstruction mammaire après mastectomie totale ou partielle	299,8	240,1	137,4		870,5
	44. En vie sans rechute ni métastase à 3 ans	805,7	856,4	664,6		899,6
	45. Reprise de traitement ou apparition de métastases dans les 3 ans	113,2	79,8	45,0		191,3
	46. Décès dans les 3 ans	77,9	57,3	26,5		180,6

* Taux standardisés pour 1 000 habitants.

Sources : SNDS (DCIR Inter Régime - PMSI MCO), Exploitation ORS-Fnors

Cancer du côlon et du rectum - 63#335

288 personnes ont eu un cancer colorectal entre le 1er janvier 2018 et le 31 décembre 2022 dans le territoire

Ce territoire fait partie de la classe A des parcours des personnes présentant un cancer du côlon et du rectum qui se caractérise de la manière suivante :
Territoires avec moins de parcours chirurgicaux et des rechutes moins fréquentes qu'en moyenne en France. Au niveau socio-démographique, ces territoires sont relativement vieillissants et moins densément peuplés. Concernant l'offre de soins, l'accès aux traitements en cancérologie y est légèrement plus difficile qu'en moyenne en France.

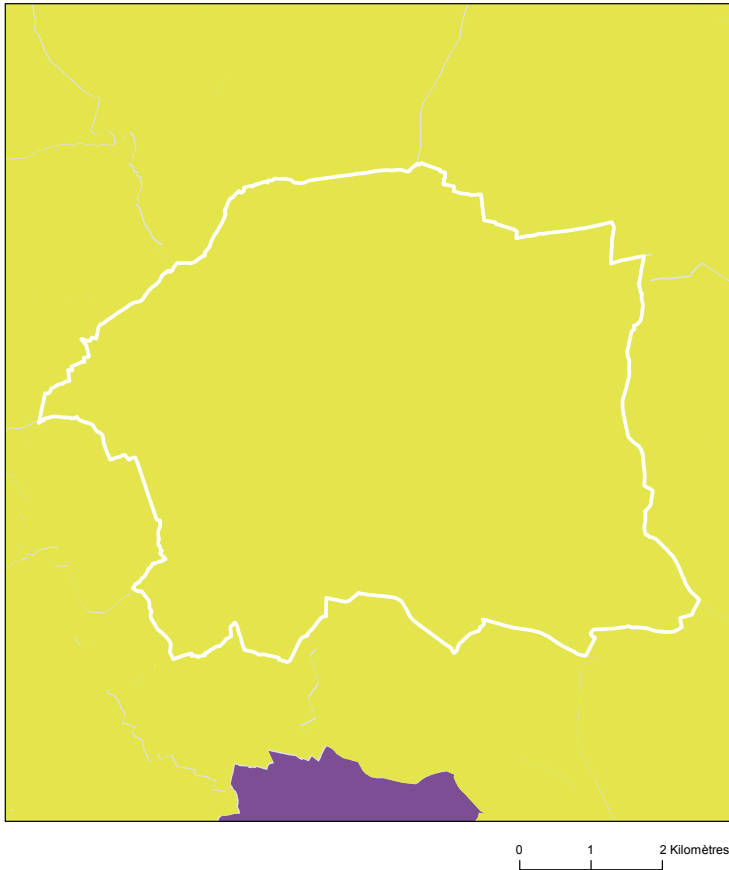


	Nom indicateur*	Valeur territoire*	Valeur département*	Minimum en France*	Graphique synthétique	Maximum en France*
Dépistage	47. Dépistage organisé dans les 30 mois avant le traitement	164,1	179,7	55,6		260,4
	48. Présence de facteurs de risques élevés de cancer colorectal	8,5	27,9	0,0		139,9
Diagnostic	49. Bilan de diagnostic et d'extension complet avant le 1er traitement	440,5	329,7	134,3		843,3
	50. Cancer in situ	71,2	223,6	7,1		500,1
	51. Cancer invasif non métastatique	638,7	491,5	306,0		796,6
	52. Cancer invasif avec métastases synchrones	290,1	284,9	140,4		512,9
	53. Autre cancer actif la même année	209,5	126,3	53,8		372,1
	54. Cancer du côlon	640,0	614,7	391,5		778,9
	55. Cancer du rectum	309,1	351,1	183,5		537,8
	56. Cancer du côlon et du rectum	50,9	34,2	4,7		143,5
Traitement	57. Parcours chirurgical en urgence	170,9	75,8	28,8		287,6
	58. Parcours chirurgical non urgent	499,5	621,6	356,9		776,1
	59. Parcours non chirurgical	329,6	302,6	149,1		591,4
	60. Exérèse endoscopique seule	127,5	259,9	33,4		523,6
	61. Chirurgie carcinologique seule	247,0	240,6	138,6		415,0
	62. Traitement néo adj et chirurgie carcinologique (avec ou sans trait adjuvant)	140,7	170,9	40,8		293,4
	63. Chirurgie carcinologique et traitement adjuvant	249,6	168,4	60,7		436,9
	64. Chimiothérapie ou radiothérapie sans chirurgie	235,3	160,2	67,4		406,9
Devenir	65. En vie sans rechute ni métastase à 3 ans	724,7	708,3	331,4		919,0
	66. Apparition de métastases au cours des 3 premières années de traitement	79,5	181,6	17,1		416,0
	67. Reprise de traitement (après un arrêt d'au moins 6 mois) au cours des 3 premières années de traitement	62,2	144,6	27,3		574,6
	68. Décès dans les 3 ans	256,2	224,3	71,4		490,0

* Taux standardisé pour 1 000 habitants.
Source : SNDS (DCIR Inter Régime - PMSI MCO). Exploitation ORS-Fnors

Caractéristiques démographiques et sociales du territoire - 63#377

Typologie sociale du territoire à l'échelle communale



Comment les territoires d'études ont été bâtis ?

Notre objectif lors de la construction de ces territoires était de proposer des zones :

- suffisamment fine pour mesurer des disparités territoriales ;
- ayant des caractéristiques sociales relativement proches en leurs sein ;
- suffisamment peuplées pour disposer d'indicateurs fiables.

Les variables et analyses utilisées pour construire la typologie sociale présentée page 2 ont été mobilisées.









Les territoires ont été construits en agrégeant les communes selon leurs caractéristiques sociales en respectant la contiguïté géographique, sans contrainte de frontière administrative, et avec une taille minimale de la population fixée à environ 100 000 habitants.

411 zones différentes pouvant pour certaines être à cheval sur un ou plusieurs départements ont ainsi été définies pour la France (hors Mayotte).

Plus d'information sur la méthode de construction de la typologie : [lien rapport](#)

Sources : Insee, État civil, RP, DGFIP, Cnaf, CCMSA - Exploitation ORS-Fnors
La composition communale du territoire est disponible en cliquant [ici](#)

Répartition des communes et de la population selon les classes de la typologie sociale

Classes de typologie	Communes		Population	
	Nombre	Part (%)	Nombre	Part (%)
 Situation sociale la plus défavorisée	0	0,0 %	0	0,0 %
 Situation sociale défavorable	0	0,0 %	0	0,0 %
 Situation sociale plutôt défavorable	0	0,0 %	0	0,0 %
 Situation sociale intermédiaire moins de cadres et de professions intellectuelles supérieures, davantage de foyers non imposés, un peu moins d'allocataires du RSA et un peu plus pour l'AAH, un peu plus de jeunes peu ou pas diplômés	0	0,0 %	0	0,0 %
 Situation sociale intermédiaire Davantage de cadres et de professions intellectuelles supérieures, moins de foyers non imposés, un peu plus d'allocataires du RSA et de chômeurs, un peu moins d'allocataires de l'AAH	1	100,0 %	147 327	100,0 %
 Situation sociale plutôt favorable part de cadres et de professions intellectuelles supérieures les plus élevées	0	0,0 %	0	0,0 %
 Situation sociale favorable moins de cadres et de professions intellectuelles supérieures	0	0,0 %	0	0,0 %
 Situation sociale la plus favorable un peu plus de cadres et professions intellectuelles supérieures	0	0,0 %	0	0,0 %

Caractéristiques démographiques et sociales du territoire - 63#377



	Nom indicateur	Valeur territoire	Valeur département	Minimum en France	Graphique synthétique	Maximum en France
Caractéristiques démographiques	1. Densité de population	3 452,7	83,1	1,9		38 851,0
	2. Rapport de dépendance <i>(nombre de personnes âgées de moins de 15 ans et de 65 ans ou plus pour 100 personnes âgées de 15 à 64 ans)</i>	67,0	80,2	45,8		107,8
	3. Indice de vieillissement <i>(nombre de personnes âgées de 65 ans et plus pour 100 jeunes de moins de 20 ans)</i>	68,6	98,7	8,6		196,0
	4. Part des habitants de 18 ans et plus	82,2 %	80,4 %	57,5 %		86,6 %
	5. Part des habitants de 50-74 ans	22,8 %	31,3 %	13,4 %		40,1 %
	6. Part des femmes de 50-74 ans	12,5 %	16,3 %	6,4 %		21,2 %
	7. Taux d'accroissement annuel moyen de la population	0,4	0,4	-1,4		2,4
	8. Part de personnes de 60 ans et plus vivant seules à domicile	45,2 %	33,3 %	21,8 %		49,0 %
	9. Taux de fécondité des femmes de 12-20 ans	5,2	5,2	0,5		64,5
Caractéristiques sociales	10. Part de jeunes de 25-34 ans non scolarisés pas ou peu diplômés (au plus brevet des collèges)	11,5 %	10,4 %	2,6 %		50,4 %
	11. Taux d'activité des 15-64 ans	67,3 %	74,1 %	57,4 %		83,0 %
	12. Part des cadres et professions intellectuelles supérieures de 15 ans et plus ayant un emploi	23,9 %	17,6 %	7,1 %		57,3 %
	13. Part de chômeurs de 15 ans et plus (au sens du recensement)	16,0 %	10,5 %	5,9 %		35,3 %
	14. Part d'enfants de moins de 25 ans vivant dans une famille sans actif occupé	20,6 %	10,1 %	2,4 %		61,8 %
	15. Part de foyers fiscaux non imposés	58,2 %	54,6 %	30,8 %		81,3 %
	16. Taux de personnes couvertes par une allocation	58,6 %	48,9 %	24,4 %		80,4 %
	17. Taux d'allocataires du RSA	7,0 %	4,9 %	1,3 %		37,0 %
	18. Taux de personnes couvertes par le RSA	7,8 %	4,7 %	0,9 %		29,6 %
	19. Taux d'allocataires de 20-64 ans de l'AAH	3,9 %	3,1 %	0,7 %		7,7 %
	20. Part de ménages ne possédant pas de voiture	28,7 %	14,6 %	4,2 %		79,0 %
Caractéristiques environnementales	21. Part des surfaces agricoles en conversion biologiques	0,4 %	0,6 %	0,0 %		97,2 %
	22. Part des surfaces biologiques totales (certifiées bio et en conversion)	0,4 %	7,2 %	0,0 %		97,2 %
	23. Part de population du territoire vivant en zones vulnérables aux nitrates d'origine agricole	100,0 %	60,0 %	0,0 %		100,0 %
	24. Densité (pour 100 km²) d'installations classées pour la protection de l'environnement	65,6	4,2	0,0		353,2
	25. Densité d'anciens sites industriels et activités de service	356,2	19,8	0,0		10 179,4
	26. Densité de sites et sols pollués ou potentiellement pollués appelant une action des pouvoirs publics	28,1	0,5	0,0		254,7
	27. Densité de sites « Secteurs d'information sur les sols » (SIS)	18,7	0,8	0,0		169,8
	28. Part des ménages en précarité énergétique logement en 2018	13,8 %	15,1 %	5,0 %		24,9 %

Cancer du sein - 63#377

498 femmes ont eu un cancer du sein entre le 1er janvier 2018 et le 31 décembre 2022 dans le territoire

Ce territoire fait partie de la classe C des parcours des femmes présentant un cancer du sein qui se caractérise de la manière suivante : Territoires avec un diagnostic de cancer plutôt précoce, plus souvent traité par chimiothérapie néo-adjuvante mais moins par chimiothérapie conventionnelle, radiothérapie ou hormonothérapie, avec un bon dépistage des femmes de 50-74 ans. Au niveau socio-démographique, ces territoires sont plus densément peuplés et socialement plutôt favorisés. Concernant l'offre de soins, ils sont en moyenne plus proches des structures de soins pour le diagnostic et le traitement des cancers, mais les personnes ont moins de médecin traitant en activité qu'en moyenne en France.



	Nom indicateur	Valeur territoire*	Valeur département*	Minimum en France*	Graphique synthétique	Maximum en France*
Dépistage	29. Mammographie dans les 12 à 36 mois avant le traitement	312,4	343,5	154,4		410,0
	30. Biopsie dans l'année avant le traitement	948,2	934,5	720,2		971,3
Diagnostic	31. Cancer du sein in situ ou invasif localisé	838,2	841,4	694,3		965,8
	32. Cancer du sein avec métastases	7,8	10,7	3,2		47,4
Traitement	33. Chirurgie conservatrice	737,5	744,2	513,5		816,7
	34. Mastectomie totale	192,7	200,6	135,7		408,9
	35. Chimiothérapie conventionnelle	446,6	461,1	311,3		640,8
	36. Chimiothérapie néoadjuvante	294,9	290,1	170,4		449,6
	37. Chimiothérapie adjuvante	288,3	325,3	245,8		489,9
	38. Thérapies ciblées	138,7	176,2	100,8		235,2
	39. Radiothérapie	857,0	848,1	604,7		890,9
	40. Hormonothérapie	681,8	680,9	481,6		758,2
	41. Soins palliatifs	30,4	32,2	4,3		138,8
Devenir	42. Reconstruction mammaire après mastectomie totale	344,0	403,9	155,4		818,5
	43. Reconstruction mammaire après mastectomie totale ou partielle	207,3	240,1	137,4		870,5
	44. En vie sans rechute ni métastase à 3 ans	853,2	856,4	664,6		899,6
	45. Reprise de traitement ou apparition de métastases dans les 3 ans	84,6	79,8	45,0		191,3
	46. Décès dans les 3 ans	49,3	57,3	26,5		180,6

* Taux standardisés pour 1 000 habitants.

Sources : SNDS (DCIR Inter Régime - PMSI MCO), Exploitation ORS-Fnors

Cancer du côlon et du rectum - 63#377

331 personnes ont eu un cancer colorectal entre le 1er janvier 2018 et le 31 décembre 2022 dans le territoire

Ce territoire fait partie de la classe C des parcours des personnes présentant un cancer du côlon et du rectum qui se caractérise de la manière suivante :

Territoires avec davantage de parcours non chirurgicaux, des rechutes plus fréquentes et moins de dépistage chez les personnes de 50 à 74 ans. On y retrouve davantage de personnes prises en charge en affections de longue durée (ALD) pour un cancer colorectal. Au niveau socio-démographique, ces territoires se caractérisent par une population plutôt vieillissante. Concernant l'offre de soin, l'accès aux traitements en cancérologie y est plutôt meilleur qu'en moyenne en France.



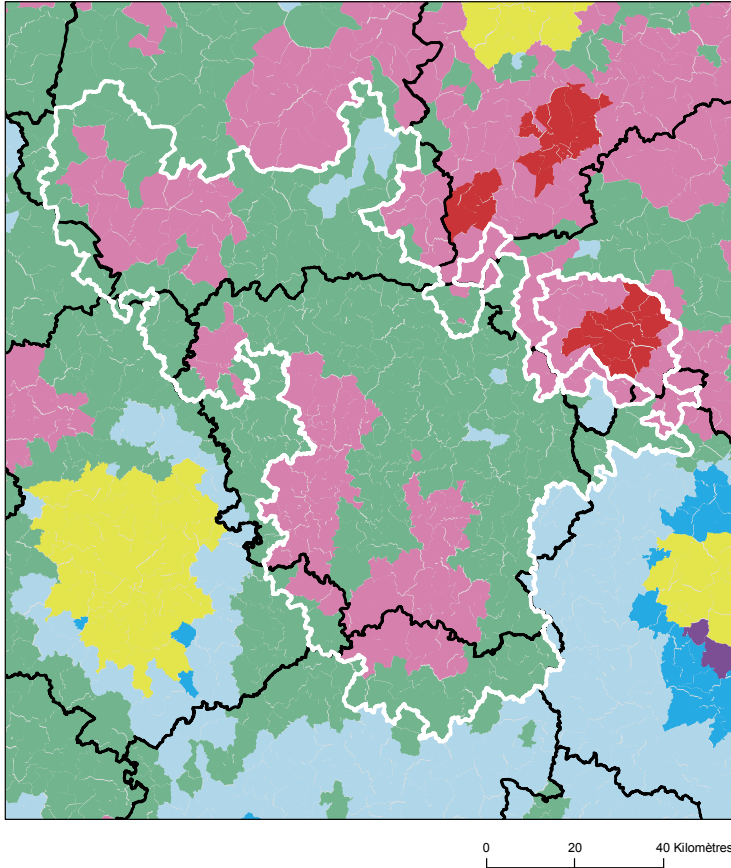
	Nom indicateur*	Valeur territoire*	Valeur département*	Minimum en France*	Graphique synthétique	Maximum en France*
Dépistage	47. Dépistage organisé dans les 30 mois avant le traitement	146,0	179,7	55,6		260,4
	48. Présence de facteurs de risques élevés de cancer colorectal	26,3	27,9	0,0		139,9
Diagnostic	49. Bilan de diagnostic et d'extension complet avant le 1er traitement	474,2	329,7	134,3		843,3
	50. Cancer in situ	195,2	223,6	7,1		500,1
	51. Cancer invasif non métastatique	515,4	491,5	306,0		796,6
	52. Cancer invasif avec métastases synchrones	289,4	284,9	140,4		512,9
	53. Autre cancer actif la même année	118,7	126,3	53,8		372,1
	54. Cancer du côlon	527,7	614,7	391,5		778,9
	55. Cancer du rectum	441,5	351,1	183,5		537,8
	56. Cancer du côlon et du rectum	30,7	34,2	4,7		143,5
Traitement	57. Parcours chirurgical en urgence	42,6	75,8	28,8		287,6
	58. Parcours chirurgical non urgent	650,2	621,6	356,9		776,1
	59. Parcours non chirurgical	307,1	302,6	149,1		591,4
	60. Exérèse endoscopique seule	250,3	259,9	33,4		523,6
	61. Chirurgie carcinologique seule	238,2	240,6	138,6		415,0
	62. Traitement néo adj et chirurgie carcinologique (avec ou sans trait adjuvant)	161,1	170,9	40,8		293,4
	63. Chirurgie carcinologique et traitement adjuvant	162,5	168,4	60,7		436,9
	64. Chimiothérapie ou radiothérapie sans chirurgie	188,0	160,2	67,4		406,9
Devenir	65. En vie sans rechute ni métastase à 3 ans	675,7	708,3	331,4		919,0
	66. Apparition de métastases au cours des 3 premières années de traitement	249,0	181,6	17,1		416,0
	67. Reprise de traitement (après un arrêt d'au moins 6 mois) au cours des 3 premières années de traitement	160,1	144,6	27,3		574,6
	68. Décès dans les 3 ans	206,8	224,3	71,4		490,0

* Taux standardisé pour 1 000 habitants.

Source : SNDS (DCIR Inter Régime - PMSI MCO). Exploitation ORS-Fnors

Caractéristiques démographiques et sociales du territoire - 63#429

Typologie sociale du territoire à l'échelle communale



Comment les territoires d'études ont été bâtis ?

Notre objectif lors de la construction de ces territoires était de proposer des zones :

- suffisamment fine pour mesurer des disparités territoriales ;
- ayant des caractéristiques sociales relativement proches en leurs sein ;
- suffisamment peuplées pour disposer d'indicateurs fiables.

Les variables et analyses utilisées pour construire la typologie sociale présentée page 2 ont été mobilisées.

Les territoires ont été construits en agrégeant les communes selon leurs caractéristiques sociales en respectant la contiguïté géographique, sans contrainte de frontière administrative, et avec une taille minimale de la population fixée à environ 100 000 habitants.

411 zones différentes pouvant pour certaines être à cheval sur un ou plusieurs départements ont ainsi été définies pour la France (hors Mayotte).

Plus d'information sur la méthode de construction de la typologie : [lien rapport](#)

Sources : Insee, État civil, RP, DGFIP, Cnaf, CCMSA - Exploitation ORS-Fnors
La composition communale du territoire est disponible en cliquant [ici](#)

Répartition des communes et de la population selon les classes de la typologie sociale

Classes de typologie	Communes		Population	
	Nombre	Part (%)	Nombre	Part (%)
Situation sociale la plus défavorisée	14	3,4 %	57 022	21,4 %
Situation sociale défavorable	121	29,7 %	106 886	40,1 %
Situation sociale plutôt défavorable	0	0,0 %	0	0,0 %
Situation sociale intermédiaire moins de cadres et de professions intellectuelles supérieures, davantage de foyers non imposés, un peu moins d'allocataires du RSA et un peu plus pour l'AAH, un peu plus de jeunes peu ou pas diplômés	260	63,7 %	97 034	36,4 %
Situation sociale intermédiaire Davantage de cadres et de professions intellectuelles supérieures, moins de foyers non imposés, un peu plus d'allocataires du RSA et de chômeurs, un peu moins d'allocataires de l'AAH	0	0,0 %	0	0,0 %
Situation sociale plutôt favorable part de cadres et de professions intellectuelles supérieures les plus élevées	0	0,0 %	0	0,0 %
Situation sociale favorable moins de cadres et de professions intellectuelles supérieures	13	3,2 %	5 748	2,2 %
Situation sociale la plus favorable un peu plus de cadres et professions intellectuelles supérieures	0	0,0 %	0	0,0 %



Caractéristiques démographiques et sociales du territoire - 63#429



	Nom indicateur	Valeur territoire	Valeur département	Minimum en France	Graphique synthétique	Maximum en France
Caractéristiques démographiques	1. Densité de population	27,5	83,1	1,9		38 851,0
	2. Rapport de dépendance <i>(nombre de personnes âgées de moins de 15 ans et de 65 ans ou plus pour 100 personnes âgées de 15 à 64 ans)</i>	96,0	80,2	45,8		107,8
	3. Indice de vieillissement <i>(nombre de personnes âgées de 65 ans et plus pour 100 jeunes de moins de 20 ans)</i>	160,7	98,7	8,6		196,0
	4. Part des habitants de 18 ans et plus	83,0 %	80,4 %	57,5 %		86,6 %
	5. Part des habitants de 50-74 ans	37,7 %	31,3 %	13,4 %		40,1 %
	6. Part des femmes de 50-74 ans	19,2 %	16,3 %	6,4 %		21,2 %
	7. Taux d'accroissement annuel moyen de la population	-0,6	0,4	-1,4		2,4
	8. Part de personnes de 60 ans et plus vivant seules à domicile	34,2 %	33,3 %	21,8 %		49,0 %
	9. Taux de fécondité des femmes de 12-20 ans	8,7	5,2	0,5		64,5
Caractéristiques sociales	10. Part de jeunes de 25-34 ans non scolarisés pas ou peu diplômés (au plus brevet des collèges)	14,9 %	10,4 %	2,6 %		50,4 %
	11. Taux d'activité des 15-64 ans	72,9 %	74,1 %	57,4 %		83,0 %
	12. Part des cadres et professions intellectuelles supérieures de 15 ans et plus ayant un emploi	9,3 %	17,6 %	7,1 %		57,3 %
	13. Part de chômeurs de 15 ans et plus (au sens du recensement)	11,9 %	10,5 %	5,9 %		35,3 %
	14. Part d'enfants de moins de 25 ans vivant dans une famille sans actif occupé	13,4 %	10,1 %	2,4 %		61,8 %
	15. Part de foyers fiscaux non imposés	63,3 %	54,6 %	30,8 %		81,3 %
	16. Taux de personnes couvertes par une allocation	42,7 %	48,9 %	24,4 %		80,4 %
	17. Taux d'allocataires du RSA	5,5 %	4,9 %	1,3 %		37,0 %
	18. Taux de personnes couvertes par le RSA	5,5 %	4,7 %	0,9 %		29,6 %
	19. Taux d'allocataires de 20-64 ans de l'AAH	6,1 %	3,1 %	0,7 %		7,7 %
	20. Part de ménages ne possédant pas de voiture	13,0 %	14,6 %	4,2 %		79,0 %
Caractéristiques environnementales	21. Part des surfaces agricoles en conversion biologiques	0,9 %	0,6 %	0,0 %		97,2 %
	22. Part des surfaces biologiques totales (certifiées bio et en conversion)	7,0 %	7,2 %	0,0 %		97,2 %
	23. Part de population du territoire vivant en zones vulnérables aux nitrates d'origine agricole	21,4 %	60,0 %	0,0 %		100,0 %
	24. Densité (pour 100 km²) d'installations classées pour la protection de l'environnement	2,3	4,2	0,0		353,2
	25. Densité d'anciens sites industriels et activités de service	14,7	19,8	0,0		10 179,4
	26. Densité de sites et sols pollués ou potentiellement pollués appelant une action des pouvoirs publics	0,3	0,5	0,0		254,7
	27. Densité de sites « Secteurs d'information sur les sols » (SIS)	0,2	0,8	0,0		169,8
	28. Part des ménages en précarité énergétique logement en 2018	24,9 %	15,1 %	5,0 %		24,9 %

Cancer du sein - 63#429

1 303 femmes ont eu un cancer du sein entre le 1er janvier 2018 et le 31 décembre 2022 dans le territoire

Ce territoire fait partie de la classe C des parcours des femmes présentant un cancer du sein qui se caractérise de la manière suivante : Territoires avec un diagnostic de cancer plutôt précoce, plus souvent traité par chimiothérapie néo-adjuvante mais moins par chimiothérapie conventionnelle, radiothérapie ou hormonothérapie, avec un bon dépistage des femmes de 50-74 ans. Au niveau socio-démographique, ces territoires sont plus densément peuplés et socialement plutôt favorisés. Concernant l'offre de soins, ils sont en moyenne plus proches des structures de soins pour le diagnostic et le traitement des cancers, mais les personnes ont moins de médecin traitant en activité qu'en moyenne en France.



	Nom indicateur	Valeur territoire*	Valeur département*	Minimum en France*	Graphique synthétique	Maximum en France*
Dépistage	29. Mammographie dans les 12 à 36 mois avant le traitement	295,0	343,5	154,4		410,0
	30. Biopsie dans l'année avant le traitement	900,6	934,5	720,2		971,3
Diagnostic	31. Cancer du sein in situ ou invasif localisé	810,5	841,4	694,3		965,8
	32. Cancer du sein avec métastases	15,8	10,7	3,2		47,4
Traitement	33. Chirurgie conservatrice	719,4	744,2	513,5		816,7
	34. Mastectomie totale	252,5	200,6	135,7		408,9
	35. Chimiothérapie conventionnelle	451,5	461,1	311,3		640,8
	36. Chimiothérapie néoadjuvante	258,1	290,1	170,4		449,6
	37. Chimiothérapie adjuvante	324,1	325,3	245,8		489,9
	38. Thérapies ciblées	135,7	176,2	100,8		235,2
	39. Radiothérapie	840,6	848,1	604,7		890,9
	40. Hormonothérapie	692,8	680,9	481,6		758,2
	41. Soins palliatifs	37,7	32,2	4,3		138,8
Devenir	42. Reconstruction mammaire après mastectomie totale	381,9	403,9	155,4		818,5
	43. Reconstruction mammaire après mastectomie totale ou partielle	203,5	240,1	137,4		870,5
	44. En vie sans rechute ni métastase à 3 ans	806,7	856,4	664,6		899,6
	45. Reprise de traitement ou apparition de métastases dans les 3 ans	106,7	79,8	45,0		191,3
	46. Décès dans les 3 ans	80,0	57,3	26,5		180,6

* Taux standardisés pour 1 000 habitants.

Sources : SNDS (DCIR Inter Régime - PMSI MCO), Exploitation ORS-Fnors

Cancer du côlon et du rectum - 63#429

1 213 personnes ont eu un cancer colorectal entre le 1er janvier 2018 et le 31 décembre 2022 dans le territoire

Ce territoire fait partie de la classe A des parcours des personnes présentant un cancer du côlon et du rectum qui se caractérise de la manière suivante :
Territoires avec moins de parcours chirurgicaux et des rechutes moins fréquentes qu'en moyenne en France. Au niveau socio-démographique, ces territoires sont relativement vieillissants et moins densément peuplés. Concernant l'offre de soins, l'accès aux traitements en cancérologie y est légèrement plus difficile qu'en moyenne en France.



	Nom indicateur*	Valeur territoire*	Valeur département*	Minimum en France*	Graphique synthétique	Maximum en France*
Dépistage	47. Dépistage organisé dans les 30 mois avant le traitement	160,4	179,7	55,6		260,4
	48. Présence de facteurs de risques élevés de cancer colorectal	24,1	27,9	0,0		139,9
Diagnostic	49. Bilan de diagnostic et d'extension complet avant le 1er traitement	308,2	329,7	134,3		843,3
	50. Cancer in situ	160,9	223,6	7,1		500,1
	51. Cancer invasif non métastatique	502,1	491,5	306,0		796,6
	52. Cancer invasif avec métastases synchrones	337,0	284,9	140,4		512,9
	53. Autre cancer actif la même année	192,3	126,3	53,8		372,1
	54. Cancer du côlon	599,5	614,7	391,5		778,9
	55. Cancer du rectum	324,6	351,1	183,5		537,8
	56. Cancer du côlon et du rectum	76,0	34,2	4,7		143,5
Traitement	57. Parcours chirurgical en urgence	118,9	75,8	28,8		287,6
	58. Parcours chirurgical non urgent	529,0	621,6	356,9		776,1
	59. Parcours non chirurgical	352,1	302,6	149,1		591,4
	60. Exérèse endoscopique seule	246,0	259,9	33,4		523,6
	61. Chirurgie carcinologique seule	199,0	240,6	138,6		415,0
	62. Traitement néo adj et chirurgie carcinologique (avec ou sans trait adjuvant)	136,0	170,9	40,8		293,4
	63. Chirurgie carcinologique et traitement adjuvant	221,2	168,4	60,7		436,9
	64. Chimiothérapie ou radiothérapie sans chirurgie	196,9	160,2	67,4		406,9
Devenir	65. En vie sans rechute ni métastase à 3 ans	856,8	708,3	331,4		919,0
	66. Apparition de métastases au cours des 3 premières années de traitement	93,5	181,6	17,1		416,0
	67. Reprise de traitement (après un arrêt d'au moins 6 mois) au cours des 3 premières années de traitement	75,7	144,6	27,3		574,6
	68. Décès dans les 3 ans	314,2	224,3	71,4		490,0

* Taux standardisé pour 1 000 habitants.

Source : SNDS (DCIR Inter Régime - PMSI MCO). Exploitation ORS-Fnors

Définitions des indicateurs

	Indicateur	Définition / Formule	Année / Source
Caractéristiques démographiques	1. Densité de population	Nombre d'habitants par km ²	2021, Insee - Recensement de population
	2. Rapport de dépendance	Nombre de personnes de moins de 15 ans et de 65 ans et plus pour 100 personnes âgées de 15 à 64 ans	2021, Insee - Recensement de population
	3. Indice de vieillissement	Nombre de personnes âgées de 65 ans et plus pour 100 jeunes de moins de 20 ans	2021, Insee - Recensement de population
	4. Part des habitants de 18 ans et plus (%)	Pourcentage d'habitants de 18 ans et plus	2021, Insee - Recensement de population
	5. Part des habitants de 50-74 ans (%)	Pourcentage d'habitants de 50 à 74 ans	2021, Insee - Recensement de population
	6. Part des femmes de 50-74 ans (%)	Pourcentage de femmes de 50 à 74 ans	2021, Insee - Recensement de population
	7. Taux d'accroissement annuel moyen de la population (%)	Variation annuelle moyenne de la population	2012-2021, Insee - Recensement de population
	8. Part de personnes de 60 ans et plus vivant seules à domicile (%)	Pourcentage de personnes de 60 ans et plus vivant seules	2021, Insee - Recensement de population
	9. Taux de fécondité des femmes de 12-20 ans	Nombre d'enfants pour 10 000 femmes de 12 à 20 ans	2018-2022, Insee - État-Civil
Caractéristiques sociales	10. Part de jeunes de 25-34 ans non scolarisés pas ou peu diplômés (%)	Pourcentage de jeunes de 25-34 ans non scolarisés au plus le brevet des collèges	2021, Insee - Recensement de population
	11. Taux d'activité des 15-64 ans (%)	Pourcentage de personnes de 15 à 64 ans actives	2021, Insee - Recensement de population
	12. Part de cadres et professions intellectuelles supérieures de 15 ans et plus ayant un emploi (%)	Pourcentage de cadres et professions intellectuelles supérieures de 15 ans et plus ayant un emploi	2021, Insee - Recensement de population
	13. Taux de chômage des 15 ans et plus (%)	Pourcentage de chômeurs de 15 ans et plus (au sens du recensement)	2021, Insee - Recensement de population
	14. Part d'enfants de moins de 25 ans vivant dans une famille sans actif occupé (%)	Pourcentage d'enfants de moins de 25 ans vivant dans une famille sans actif occupé	2021, Insee - Recensement de population
	15. Part de foyers fiscaux non imposés (%)	Pourcentage de foyers fiscaux non imposés	2021, DGFIP – Insee - Recensement de population
	16. Taux de personnes couvertes par une allocation (%)	Pourcentage de personnes couvertes par une allocation	Décembre 2023, Cnaf – CCMSA – Insee - Recensement de population
	17. Taux d'allocataires du RSA	Pour 100 personnes de 25 à 64 ans	Décembre 2023, Cnaf – CCMSA – Insee - Recensement de population
	18. Taux de personnes couvertes par le RSA (%)	Pourcentage de personnes couvertes par le RSA	Décembre 2023, Cnaf – CCMSA – Insee - Recensement de population
	19. Taux d'allocataires de l'AAH	Pour 100 personnes de 20 à 64 ans	Décembre 2023, Cnaf – CCMSA – Insee - Recensement de population
	20. Part de ménages ne possédant pas de voiture (%)	Pourcentage de ménages ne possédant pas de voiture	2021, Insee - Recensement de population
Caractéristiques environnementales	21. Part de surfaces biologiques en conversion (%)	Part de surfaces C1 + C2 + C3	2023, Agence BIO, Agreste – recensement agricole
	22. Part de surfaces biologiques totales (%)	Part de surfaces certifiées bio et en conversion	2023, Agence BIO, Agreste – recensement agricole
	23. Part de population du territoire vivant en zones vulnérables aux nitrates d'origine agricole (%)	Pourcentage de population en zones vulnérables	2021, Système d'information sur l'eau
	24. Densité d'Installations Classées pour la Protection de l'Environnement (ICPE)	Nombre pour 100 km ²	2024, Ministère de la Transition Écologique et BRGM
	25. Densité d'anciens sites industriels et activités de service (BASIAS)	Nombre pour 100 km ²	2023, Ministère de la Transition Écologique et BRGM
	26. Densité de sites et sols pollués ou potentiellement pollués appelant une action des pouvoirs publics (BASOL)	Nombre pour 100 km ²	2023, Ministère de la Transition Écologique et BRGM
	27. Densité de sites Secteurs d'Information sur les Sols (SIS)	Nombre pour 100 km ²	2024, Ministère de la Transition Écologique et BRGM
	28. Part des ménages en précarité énergétique logement (%)	Pourcentage de ménages en précarité énergétique	2021, Observatoire national de la précarité énergétique

Méthodologie

L'analyse des vulnérabilités sociales, environnementales et de l'accès aux soins face aux cancers s'appuie sur une approche territoriale multidimensionnelle. Cette méthodologie permet d'identifier les inégalités de santé et de caractériser les besoins spécifiques de chaque territoire.

Les données utilisées proviennent du Système national des données de santé (SNDS), de l'INSEE et de diverses bases relatives aux caractéristiques de la population, à l'offre de soins et aux expositions environnementales. L'ensemble de ces sources permet une analyse exhaustive des déterminants de santé.

L'approche méthodologique s'articule autour de trois axes principaux :

- les vulnérabilités sociales (niveau de revenu, emploi, éducation),
- les vulnérabilités environnementales (exposition aux polluants, qualité de l'air, proximité d'installations industrielles),
- et l'accessibilité aux soins (densité médicale, temps d'accès, offre de prévention).

Les indicateurs ont été sélectionnés en fonction de leur pertinence scientifique et de leur disponibilité à l'échelle territoriale. Chaque indicateur fait l'objet d'une standardisation, permettant des comparaisons entre territoires ainsi qu'avec les références départementales, régionales et nationales.

Les analyses portent spécifiquement sur trois types de cancers : le cancer du sein, le cancer colorectal et le cancer du pancréas. Ces pathologies ont été choisies en raison de leur prévalence et de l'existence de programmes de dépistage organisé ou de recommandations de surveillance.

Pour chaque territoire, les données sont présentées sous forme de profils comparatifs, incluant les valeurs locales, départementales, régionales et nationales. Cette approche permet d'identifier les spécificités territoriales et de situer chaque territoire dans un contexte géographique élargi.

L'analyse territoriale repose sur deux niveaux géographiques : le niveau départemental et celui des territoires statistiques d'étude développés dans le cadre de ce projet. Cette double approche autorise une analyse fine des disparités infradépartementales tout en conservant une vision d'ensemble.

Les données présentées correspondent à la période la plus récente disponible au moment de l'étude. Les sources et millésimes sont précisés pour chaque indicateur. Une attention particulière a été portée à la cohérence temporelle des analyses.

L'interprétation des résultats doit tenir compte des spécificités méthodologiques de chaque indicateur : définitions, modes de calcul, populations de référence. Les valeurs manquantes ou non disponibles sont signalées par la mention « N.D. » (Non Disponible).

Cette approche s'inscrit dans les orientations de la stratégie décennale de lutte contre les cancers 2021-2030, et notamment dans son 4^e axe, qui vise à s'assurer que les progrès bénéficient à tous, en luttant contre les inégalités territoriales et sociales de santé.

Les résultats de cette analyse territoriale constituent un outil d'aide à la décision pour les acteurs locaux de santé publique. Ils permettent d'identifier les territoires prioritaires et d'adapter les actions de prévention et de prise en charge aux besoins spécifiques identifiés.

Ce travail a été réalisé par un groupe de professionnels issus de plusieurs Observatoires régionaux de la santé, en collaboration avec la Fédération nationale des observatoires régionaux de la santé, et grâce au soutien de l'Institut national du cancer.



[Rapport complet : Axe 1](#)



[Rapport complet : Axe 2](#)

Ce travail a été rendu possible grâce au financement de l'Institut national du cancer 2022 - 2025

