

Vulnérabilités sociales, environnementales et d'accès aux soins face aux cancers

Pyrénées-Orientales

INTRODUCTION

Dans la stratégie décennale de lutte contre les cancers 2021-2030, le 4^e axe vise à s'assurer que les progrès bénéficient à tous. Il s'agit en particulier de « *lutter contre les inégalités par une approche pragmatique et adaptée aux différentes populations* ». L'objectif de cette fiche action est de « *garantir l'accessibilité à la prévention primaire et secondaire et l'accès aux soins pour les personnes les plus vulnérables ; protéger les plus vulnérables et leur entourage contre les conséquences de la maladie* » et de « *mieux identifier et tenir compte des différentes vulnérabilités dans la politique de lutte contre le cancer* ».

Parmi l'ensemble des facteurs intervenant dans la survenue des différents cancers et leurs évolutions plusieurs questions peuvent être abordées. Comment les inégalités sociales sont un déterminant de la survenue des cancers ? ont un impact sur l'accès à la prévention et au dépistage ? peuvent impacter les parcours de soins des personnes avec cancer ? ont un impact sur la survie des personnes atteintes d'un cancer ? Mais également comment les inégalités territoriales ont un effet sur les parcours des personnes atteintes de cancer ? ou comment les inégalités environnementales peuvent agir comme déterminants de survenue des cancers ?

Depuis de nombreuses années, les travaux réalisés par la Fédération nationale des observatoires régionaux de la santé (Fnors) et par le réseau des ORS dans les régions et au niveau national documentent l'impact des inégalités sociales et territoriales sur l'état de santé de la population en France.

Forts de cette expérience, la Fnors et le réseau des ORS ont souhaité s'inscrire dans les orientations de la stratégie décennale de lutte contre les cancers et ont proposé de contribuer à la connaissance de l'impact des inégalités territoriales, sociales et environnementales de santé sur la survenue des cancers et les parcours de soins.

OBJECTIF DE LA FICHE

Cette fiche vise à décrire les caractéristiques de chaque territoire composant le département au regard des indicateurs de vulnérabilités sociales et environnementales, d'accès à la prévention et aux soins, et de parcours de soins pour les cancers du sein et colorectal.

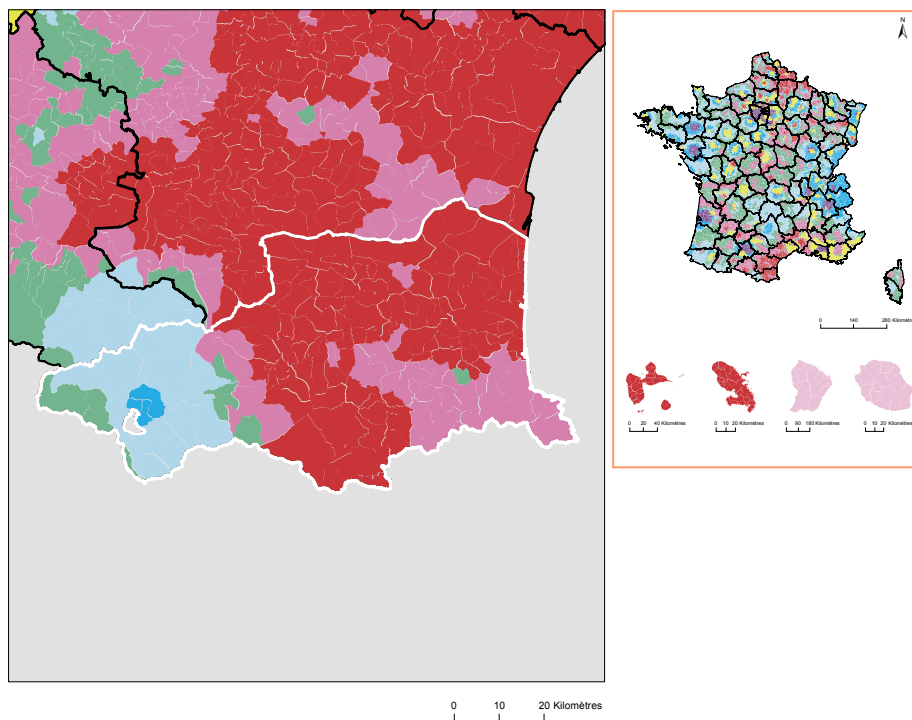
Pour le cancer du pancréas, les indicateurs ne sont présentés qu'au niveau du département du fait d'effectifs insuffisants.

PRÉSENTATION DU PROJET

Ce travail a été réalisé par un groupe de professionnels, médecins, statisticiens, démographes... issus de plusieurs Observatoires régionaux de la santé en mobilisant les données du Système national des données de santé et des différentes bases de données sur les caractéristiques de la population, l'offre de soins et les expositions environnementales.

Caractéristiques démographiques et sociales du département

Typologie sociale du département à l'échelle communale











Les indicateurs pris en compte pour établir cette typologie sociale :

- Taux de fécondité des femmes de 12-20 ans (2016 - 2022) ;
- Part de jeunes de 25-34 ans non scolarisés pas ou peu diplômés (2021) ;
- Part de cadres et professions intellectuelles supérieures de 15 ans et plus ayant un emploi (2021) ;
- Taux de chômage des 15 ans et plus (au sens du recensement) (2021) ;
- Part de foyers fiscaux non imposés (2022) ;
- Taux d'allocataires du RSA (2022) ;
- Taux d'allocataires de 20-64 ans de l'AAH (2022).

Plus d'information sur la méthode de construction de la typologie : [lien rapport](#)

Sources : Insee, État civil, RP, DGFIP, Cnaf, CCMSA - Exploitation ORS-Fnors

Répartition des communes et de la population selon les classes de la typologie sociale

Classes de typologie	Communes		Population	
	Nombre	Part (%)	Nombre	Part (%)
 Situation sociale la plus défavorisée	138	61,1	392 361	80,5
 Situation sociale défavorable	45	19,9	78 817	16,2
 Situation sociale plutôt défavorable	0	0,0	0	0,0
 Situation sociale intermédiaire <i>moins de cadres et de professions intellectuelles supérieures, davantage de foyers non imposés, un peu moins d'allocataires du RSA et un peu plus pour l'AAH, un peu plus de jeunes peu ou pas diplômés</i>	9	4,0	3 045	0,6
 Situation sociale intermédiaire <i>D'avantage de cadres et de professions intellectuelles supérieures, moins de foyers non imposés, un peu plus d'allocataires du RSA et de chômeurs, un peu moins d'allocataires de l'AAH</i>	0	0,0	0	0,0
 Situation sociale plutôt favorable <i>part de cadres et de professions intellectuelles supérieures les plus élevées</i>	0	0,0	0	0,0
 Situation sociale favorable <i>moins de cadres et de professions intellectuelles supérieures</i>	30	13,3	10 224	2,1
 Situation sociale la plus favorable <i>un peu plus de cadres et professions intellectuelles supérieures</i>	4	1,8	2 860	0,6



Caractéristiques démographiques et sociales du département

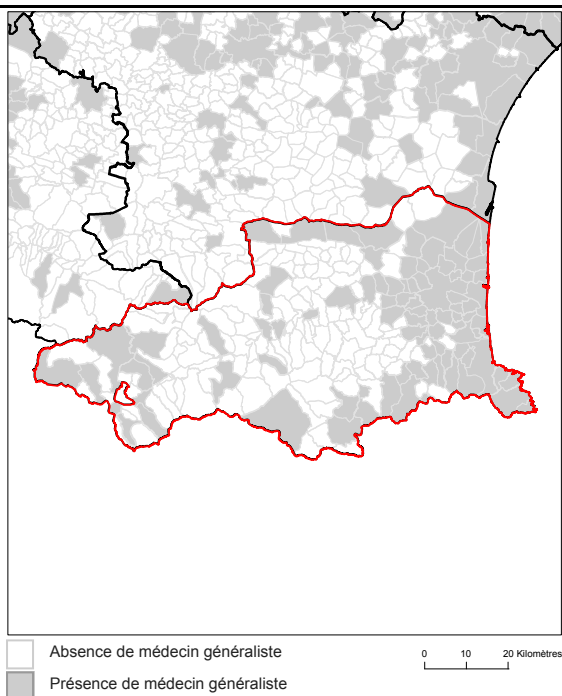


	Nom indicateur	Valeur département	Valeur Région	Minimum en France	Graphique synthétique	Maximum en France
Caractéristiques démographiques	1. Densité de population	118,4	82,8	3,4		20 238,2
	2. Rapport de dépendance <i>(nombre de personnes âgées de moins de 15 ans et de 65 ans ou plus pour 100 personnes âgées de 15 à 64 ans)</i>	93,0	82,8	56,0		97,1
	3. Indice de vieillissement <i>(nombre de personnes âgées de 65 ans et plus pour 100 jeunes de moins de 20 ans)</i>	123,4	104,2	14,3		170,5
	4. Part des habitants de 18 ans et plus	80,5 %	80,2 %	61,7 %		84,0 %
	5. Part des habitants de 50-74 ans	34,0 %	31,8 %	16,5 %		38,8 %
	6. Part des femmes de 50-74 ans	17,9 %	16,6 %	8,4 %		20,1 %
	7. Taux d'accroissement annuel moyen de la population	0,7	0,8	-0,8		1,9
	8. Part de personnes de 60 ans et plus vivant seules à domicile	33,1 %	31,4 %	25,7 %		42,6 %
	9. Taux de fécondité des femmes de 12-20 ans	9,4	5,9	2,2		52,1
Caractéristiques sociales	10. Part de jeunes de 25-34 ans non scolarisés pas ou peu diplômés (au plus brevet des collèges)	16,7 %	12,1 %	4,7 %		42,9 %
	11. Taux d'activité des 15-64 ans	70,2 %	73,5 %	63,9 %		80,7 %
	12. Part des cadres et professions intellectuelles supérieures de 15 ans et plus ayant un emploi	11,9 %	17,9 %	8,9 %		49,7 %
	13. Part de chômeurs de 15 ans et plus (au sens du recensement)	17,3 %	13,1 %	7,3 %		30,8 %
	14. Part d'enfants de moins de 25 ans vivant dans une famille sans actif occupé	21,7 %	14,1 %	5,8 %		54,2 %
	15. Part de foyers fiscaux non imposés	63,6 %	59,4 %	38,4 %		77,3 %
	16. Taux de personnes couvertes par une allocation	53,4 %	51,3 %	37,1 %		77,0 %
	17. Taux d'allocataires du RSA	10,8 %	6,9 %	2,1 %		28,0 %
	18. Taux de personnes couvertes par le RSA	10,0 %	6,3 %	1,7 %		24,7 %
	19. Taux d'allocataires de 20-64 ans de l'AAH	5,1 %	4,4 %	1,8 %		7,5 %
	20. Part de ménages ne possédant pas de voiture	14,4 %	14,5 %	7,7 %		68,2 %
Caractéristiques environnementales	21. Part des surfaces agricoles en conversion biologiques	5,7 %	2,5 %	0,0 %		8,6 %
	22. Part des surfaces biologiques totales (certifiées bio et en conversion)	40,8 %	19,3 %	0,0 %		40,8 %
	23. Part de population du territoire vivant en zones vulnérables aux nitrates d'origine agricole	58,9 %	61,8 %	0,0 %		100,0 %
	24. Densité (pour 100 km²) d'installations classées pour la protection de l'environnement	3,8	3,8	0,2		128,1
	25. Densité d'anciens sites industriels et activités de service	36,9	25,7	0,0		2 711,1
	26. Densité de sites et sols pollués ou potentiellement pollués appelant une action des pouvoirs publics	0,5	0,5	0,0		1 502,8
	27. Densité de sites « Secteurs d'information sur les sols » (SIS)	0,1	0,3	0,0		70,0
	28. Part des ménages en précarité énergétique logement en 2018	13,5 %	13,6 %	6,5 %		25,1 %



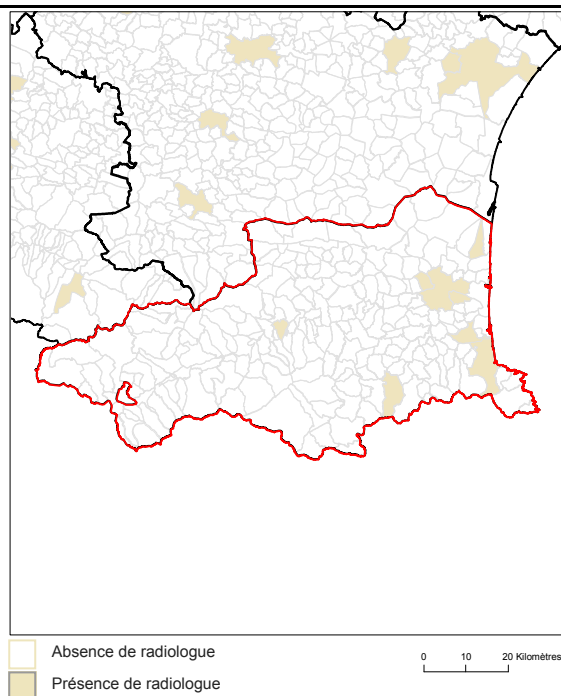
Offre de soin

Localisation des médecins généralistes



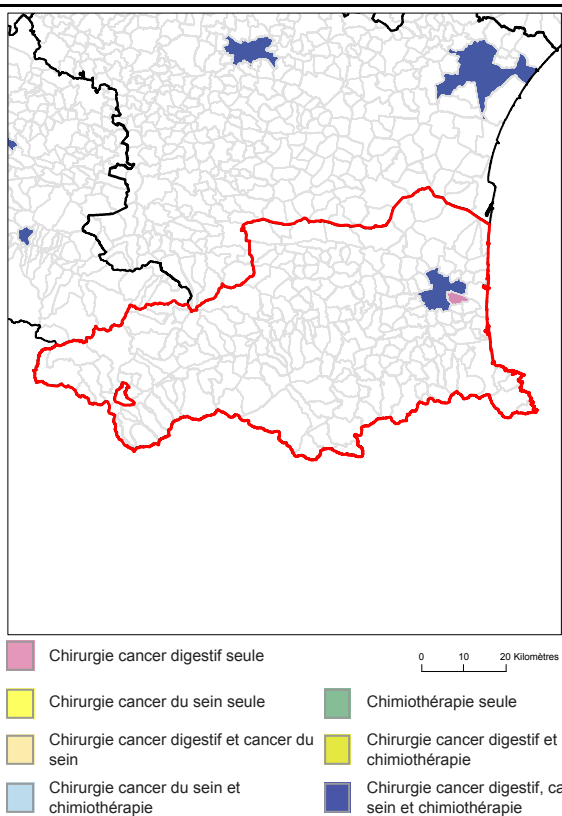
Source : RPPS au 1er janvier 2023, Traitements Drees et Fnors

Localisation des radiologues



Source : RPPS au 1er janvier 2023, Traitements Drees et Fnors

Localisation des établissements autorisés : chirurgie cancer digestifs, chirurgie cancer du sein, chimiothérapie



Source : Base ARHGOS au 14 mars 2024 - INCa, Exploitation Fnors

Part de la population selon les temps d'accès aux différents services (%)

	Moins de 15 min	15 à 29 min	30 à 59 min	1h et plus
Médecins généralistes	98,9	1,0	0,1	0,0
Radiologues	81,2	14,1	4,4	0,3
Centre autorisé chirurgie cancers du sein	48,2	37,0	11,4	3,4
Centre autorisé chirurgie cancers digestifs	54,5	31,0	10,8	3,7
Centre autorisé chimiothérapie	47,5	37,2	11,6	3,7

Sources : RPPS au 1er janvier 2023, Traitements Drees et Fnors, INCa 2024, Metric-OSRM, Exploitation Fnors



2 318 femmes ont eu un cancer du sein entre le 1er janvier 2018 et le 31 décembre 2022 dans le département



	Nom indicateur	Valeur département*	Valeur région*	Minimum en France*	Graphique synthétique	Maximum en France*
Dépistage	29. Mammographie dans les 12 à 36 mois avant le traitement	310,6	301,0	173,1		358,6
	30. Biopsie dans l'année avant le traitement	943,1	889,9	751,6		956,1
Diagnostic	31. Cancer du sein in situ ou invasif localisé	905,4	871,7	745,2		944,3
	32. Cancer du sein avec métastases	29,8	21,9	9,0		37,6
Traitement	33. Chirurgie conservatrice	741,6	726,8	529,4		780,9
	34. Mastectomie totale	219,6	248,9	175,2		379,4
	35. Chimio-thérapie conventionnelle	430,8	420,9	363,9		635,6
	36. Chimio-thérapie néoadjuvante	280,4	243,4	203,1		420,2
	37. Chimio-thérapie adjuvante	332,3	323,6	269,4		445,2
	38. Thérapies ciblées	197,6	146,2	108,0		206,9
	39. Radiothérapie	823,8	810,4	604,4		860,0
	40. Hormonothérapie	666,2	680,5	488,0		755,3
	41. Soins palliatifs	14,0	17,9	10,8		139,2
	Devenir	42. Reconstruction mammaire après mastectomie totale (dans les 3 ans)	460,8	515,2	276,3	
43. Reconstruction mammaire après mastectomie totale ou partielle (dans les 3 ans)		246,2	352,7	155,1		677,7
44. En vie sans rechute ni métastase à 3 ans		835,5	835,6	684,8		910,2
45. Reprise de traitement ou apparition de métastases dans les 3 ans		84,5	90,9	45,6		155,4
46. Décès dans les 3 ans		70,5	66,4	34,1		147,5

* Taux standardisés pour 1 000 habitants.

Sources : SNDS (DCIR Inter Régime - PMSI MCO), Exploitation ORS-Fnors

Cancer du côlon et du rectum

1 700 personnes ont eu un cancer colorectal entre le 1er janvier 2018 et le 31 décembre 2022 dans le département



	Nom indicateur	Valeur département*	Valeur région*	Minimum en France*	Graphique synthétique	Maximum en France*
Dépistage	47. Dépistage organisé dans les 30 mois avant le traitement	155,5	156,9	66,1		212,7
	48. Présence de facteurs de risques élevés de cancer colorectal	25,3	52,2	7,2		112,6
Diagnostic	49. Bilan de diagnostic et d'extension complet avant le 1er traitement	503,1	506,5	194,5		623,7
	50. Cancer in situ	59,2	162,0	12,8		428,1
	51. Cancer invasif non métastatique	633,7	561,3	345,9		727,6
	52. Cancer invasif avec métastases synchrones	307,2	276,7	199,8		464,5
	53. Autre cancer actif la même année	145,5	136,5	77,9		319,4
	54. Cancer du côlon	600,4	630,7	541,5		740,3
	55. Cancer du rectum	369,3	333,3	213,2		433,1
	56. Cancer du côlon et du rectum	30,4	36,0	12,3		91,9
Traitement	57. Parcours chirurgical en urgence	113,5	106,5	39,2		221,6
	58. Parcours chirurgical non urgent	627,2	610,1	481,0		687,3
	59. Parcours non chirurgical	259,3	283,4	195,8		400,1
	60. Exérèse endoscopique seule	107,2	221,3	44,8		428,3
	61. Chirurgie carcinologique seule	320,3	254,6	171,1		357,3
	62. Traitement néo adj et chirurgie carcinologique (avec ou sans trait adjuvant)	139,1	146,7	72,9		232,5
	63. Chirurgie carcinologique et traitement adjuvant	257,4	225,6	148,9		324,2
	64. Chimiothérapie ou radiothérapie sans chirurgie	175,8	151,0	84,8		356,8
Devenir	65. En vie sans rechute ni métastase à 3 ans	751,3	759,7	653,9		879,0
	66. Apparition de métastases au cours des 3 premières années de traitement	137,2	134,2	50,8		230,3
	67. Reprise de traitement (après un arrêt d'au moins 6 mois) au cours des 3 premières années de traitement	124,5	138,9	46,7		236,0
	68. Décès dans les 3 ans	203,0	193,5	133,2		328,2

* Taux standardisés pour 1 000 habitants.

Source : SNDS (DCIR Inter Régime - PMSI MCO). Exploitation ORS-Fnors

715 personnes ont eu un cancer du pancréas entre le 1er janvier 2018 et le 31 décembre 2022 dans le département



	Nom indicateur	Valeur département*	Valeur région*	Minimum en France*	Graphique synthétique	Maximum en France*
Diagnostic	69. Niveau de gravité au diagnostic élevé (<i>métastases synchrones</i>)	474,3	457,7	232,6		645,5
Traitement	70. Pas de traitement (<i>ni chirurgie, ni chimiothérapie</i>)	207,7	251,5	176,4		465,7
	71. Chimiothérapie seule**	492,7	572,9	288,8		816,6
	72. Chimiothérapie néoadjuvante et chirurgie thérapeutique**	71,4	75,2	14,5		274,3
	73. Chirurgie thérapeutique et chimiothérapie adjuvante**	246,1	148,8	29,9		329,1
Devenir	74. Décès dans les 3 mois après le diagnostic	250,2	199,2	123,0		331,0
	75. Décès dans les 3 à 6 mois après le diagnostic	174,8	119,9	27,7		290,6
	76. Décès dans les 6 à 12 mois après le diagnostic	98,6	143,4	73,0		322,1
	77. Décès plus d'un an après le diagnostic	131,2	84,5	13,0		159,2

* Taux standardisés pour 1 000 habitants.

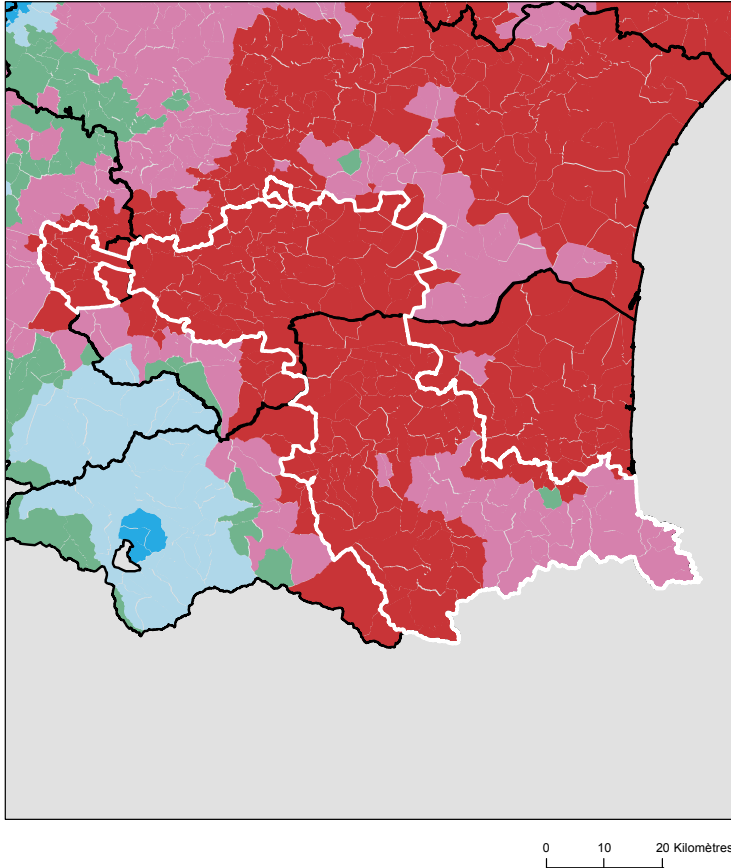
** Parmi les patients ayant eu un traitement

Source : SNDS (DCIR Inter Régime - PMSI MCO). Exploitation ORS-Fnors



Caractéristiques démographiques et sociales du territoire - 66#98

Typologie sociale du territoire à l'échelle communale



Comment les territoires d'études ont été bâtis ?

Notre objectif lors de la construction de ces territoires était de proposer des zones :

- suffisamment fine pour mesurer des disparités territoriales ;
- ayant des caractéristiques sociales relativement proches en leurs sein ;
- suffisamment peuplées pour disposer d'indicateurs fiables.

Les variables et analyses utilisées pour construire la typologie sociale présentée page 2 ont été mobilisées.

Les territoires ont été construits en agrégeant les communes selon leurs caractéristiques sociales en respectant la contiguïté géographique, sans contrainte de frontière administrative, et avec une taille minimale de la population fixée à environ 100 000 habitants.

411 zones différentes pouvant pour certaines être à cheval sur un ou plusieurs départements ont ainsi été définies pour la France (hors Mayotte).

Plus d'information sur la méthode de construction de la typologie : [lien rapport](#)

Sources : Insee, État civil, RP, DGFIP, Cnaf, CCMSA - Exploitation ORS-Fnors
La composition communale du territoire est disponible en cliquant [ici](#)

Répartition des communes et de la population selon les classes de la typologie sociale

Classes de typologie	Communes		Population	
	Nombre	Part (%)	Nombre	Part (%)
Situation sociale la plus défavorisée	162	81,4 %	91 145	54,1 %
Situation sociale défavorable	36	18,1 %	75 874	45,1 %
Situation sociale plutôt défavorable	0	0,0 %	0	0,0 %
Situation sociale intermédiaire moins de cadres et de professions intellectuelles supérieures, davantage de foyers non imposés, un peu moins d'allocataires du RSA et un peu plus pour l'AAH, un peu plus de jeunes peu ou pas diplômés	1	0,5 %	1 310	0,8 %
Situation sociale intermédiaire Davantage de cadres et de professions intellectuelles supérieures, moins de foyers non imposés, un peu plus d'allocataires du RSA et de chômeurs, un peu moins d'allocataires de l'AAH	0	0,0 %	0	0,0 %
Situation sociale plutôt favorable part de cadres et de professions intellectuelles supérieures les plus élevées	0	0,0 %	0	0,0 %
Situation sociale favorable moins de cadres et de professions intellectuelles supérieures	0	0,0 %	0	0,0 %
Situation sociale la plus favorable un peu plus de cadres et professions intellectuelles supérieures	0	0,0 %	0	0,0 %



Caractéristiques démographiques et sociales du territoire - 66#98



	Nom indicateur	Valeur territoire	Valeur département	Minimum en France	Graphique synthétique	Maximum en France
Caractéristiques démographiques	1. Densité de population	57,3	118,4	1,9		38 851,0
	2. Rapport de dépendance <i>(nombre de personnes âgées de moins de 15 ans et de 65 ans ou plus pour 100 personnes âgées de 15 à 64 ans)</i>	100,8	93,0	45,8		107,8
	3. Indice de vieillissement <i>(nombre de personnes âgées de 65 ans et plus pour 100 jeunes de moins de 20 ans)</i>	164,8	123,4	8,6		196,0
	4. Part des habitants de 18 ans et plus	82,7 %	80,5 %	57,5 %		86,6 %
	5. Part des habitants de 50-74 ans	38,3 %	34,0 %	13,4 %		40,1 %
	6. Part des femmes de 50-74 ans	19,9 %	17,9 %	6,4 %		21,2 %
	7. Taux d'accroissement annuel moyen de la population	0,5	0,7	-1,4		2,4
	8. Part de personnes de 60 ans et plus vivant seules à domicile	31,9 %	33,1 %	21,8 %		49,0 %
	9. Taux de fécondité des femmes de 12-20 ans	7,3	9,4	0,5		64,5
Caractéristiques sociales	10. Part de jeunes de 25-34 ans non scolarisés pas ou peu diplômés (au plus brevet des collèges)	16,5 %	16,7 %	2,6 %		50,4 %
	11. Taux d'activité des 15-64 ans	71,3 %	70,2 %	57,4 %		83,0 %
	12. Part des cadres et professions intellectuelles supérieures de 15 ans et plus ayant un emploi	10,1 %	11,9 %	7,1 %		57,3 %
	13. Part de chômeurs de 15 ans et plus (au sens du recensement)	17,2 %	17,3 %	5,9 %		35,3 %
	14. Part d'enfants de moins de 25 ans vivant dans une famille sans actif occupé	17,8 %	21,7 %	2,4 %		61,8 %
	15. Part de foyers fiscaux non imposés	65,1 %	63,6 %	30,8 %		81,3 %
	16. Taux de personnes couvertes par une allocation	46,9 %	53,4 %	24,4 %		80,4 %
	17. Taux d'allocataires du RSA	9,3 %	10,8 %	1,3 %		37,0 %
	18. Taux de personnes couvertes par le RSA	7,9 %	10,0 %	0,9 %		29,6 %
	19. Taux d'allocataires de 20-64 ans de l'AAH	5,0 %	5,1 %	0,7 %		7,7 %
	20. Part de ménages ne possédant pas de voiture	12,9 %	14,4 %	4,2 %		79,0 %
Caractéristiques environnementales	21. Part des surfaces agricoles en conversion biologiques	5,7 %	5,7 %	0,0 %		97,2 %
	22. Part des surfaces biologiques totales (certifiées bio et en conversion)	49,7 %	40,8 %	0,0 %		97,2 %
	23. Part de population du territoire vivant en zones vulnérables aux nitrates d'origine agricole	12,9 %	58,9 %	0,0 %		100,0 %
	24. Densité (pour 100 km²) d'installations classées pour la protection de l'environnement	1,7	3,8	0,0		353,2
	25. Densité d'anciens sites industriels et activités de service	25,8	36,9	0,0		10 179,4
	26. Densité de sites et sols pollués ou potentiellement pollués appelant une action des pouvoirs publics	0,6	0,5	0,0		254,7
	27. Densité de sites « Secteurs d'information sur les sols » (SIS)	0,3	0,1	0,0		169,8
	28. Part des ménages en précarité énergétique logement en 2018	18,2 %	13,5 %	5,0 %		24,9 %



Cancer du sein - 66#98

800 femmes ont eu un cancer du sein entre le 1er janvier 2018 et le 31 décembre 2022 dans le territoire

Ce territoire fait partie de la classe C des parcours des femmes présentant un cancer du sein qui se caractérise de la manière suivante : Territoires avec un diagnostic de cancer plutôt précoce, plus souvent traité par chimiothérapie néo-adjuvante mais moins par chimiothérapie conventionnelle, radiothérapie ou hormonothérapie, avec un bon dépistage des femmes de 50-74 ans. Au niveau socio-démographique, ces territoires sont plus densément peuplés et socialement plutôt favorisés. Concernant l'offre de soins, ils sont en moyenne plus proches des structures de soins pour le diagnostic et le traitement des cancers, mais les personnes ont moins de médecin traitant en activité qu'en moyenne en France.



	Nom indicateur	Valeur territoire*	Valeur département*	Minimum en France*	Graphique synthétique	Maximum en France*
Dépistage	29. Mammographie dans les 12 à 36 mois avant le traitement	296,6	310,6	154,4		410,0
	30. Biopsie dans l'année avant le traitement	928,4	943,1	720,2		971,3
Diagnostic	31. Cancer du sein in situ ou invasif localisé	891,3	905,4	694,3		965,8
	32. Cancer du sein avec métastases	37,3	29,8	3,2		47,4
Traitement	33. Chirurgie conservatrice	701,4	741,6	513,5		816,7
	34. Mastectomie totale	252,5	219,6	135,7		408,9
	35. Chimiothérapie conventionnelle	431,8	430,8	311,3		640,8
	36. Chimiothérapie néoadjuvante	295,7	280,4	170,4		449,6
	37. Chimiothérapie adjuvante	335,6	332,3	245,8		489,9
	38. Thérapies ciblées	188,1	197,6	100,8		235,2
	39. Radiothérapie	801,8	823,8	604,7		890,9
	40. Hormonothérapie	676,3	666,2	481,6		758,2
	41. Soins palliatifs	21,4	14,0	4,3		138,8
Devenir	42. Reconstruction mammaire après mastectomie totale	403,5	460,8	155,4		818,5
	43. Reconstruction mammaire après mastectomie totale ou partielle	259,5	246,2	137,4		870,5
	44. En vie sans rechute ni métastase à 3 ans	807,0	835,5	664,6		899,6
	45. Reprise de traitement ou apparition de métastases dans les 3 ans	79,9	84,5	45,0		191,3
	46. Décès dans les 3 ans	103,8	70,5	26,5		180,6

* Taux standardisés pour 1 000 habitants.
Sources : SNDS (DCIR Inter Régime - PMSI MCO), Exploitation ORS-Fnors



Cancer du côlon et du rectum - 66#98

628 personnes ont eu un cancer colorectal entre le 1er janvier 2018 et le 31 décembre 2022 dans le territoire

Ce territoire fait partie de la classe F des parcours des personnes présentant un cancer du côlon et du rectum qui se caractérise de la manière suivante :

Territoires avec un diagnostic de cancer relativement précoce, surtout traité par chirurgie, avec des rechutes moins fréquentes et un bon niveau de dépistage chez les personnes de 50 à 74 ans. Au niveau socio-démographique, ces territoires sont moins densément peuplés et un peu plus favorisés socialement qu'en moyenne en France. Concernant l'offre de soins, cette classe se caractérise par un accès aux médecins généralistes et aux traitements en oncologie plutôt aisé.



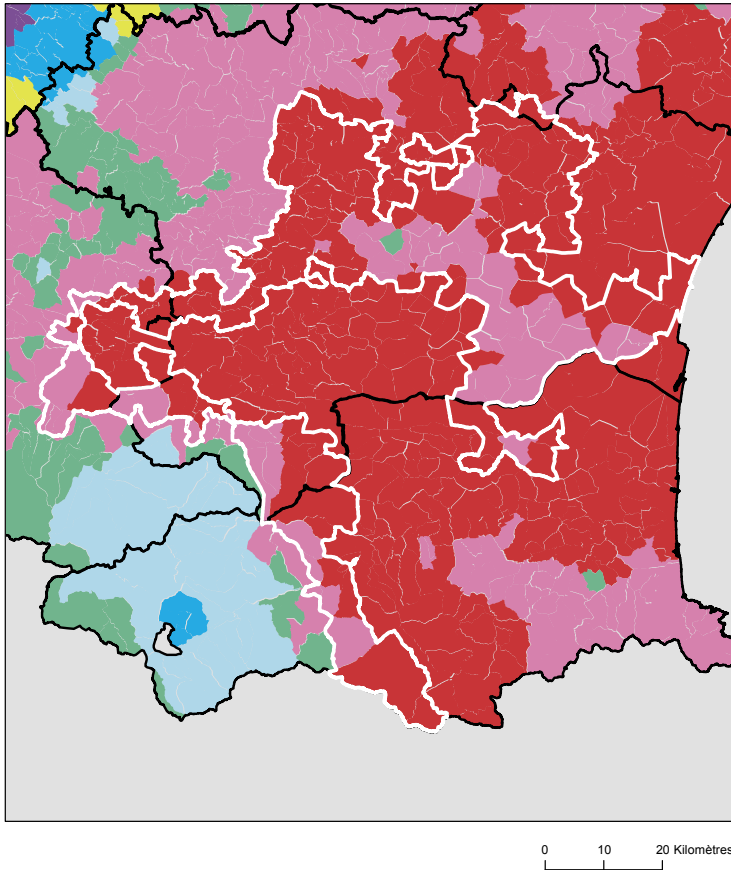
	Nom indicateur*	Valeur territoire*	Valeur département*	Minimum en France*	Graphique synthétique	Maximum en France*
Dépistage	47. Dépistage organisé dans les 30 mois avant le traitement	145,6	155,5	55,6		260,4
	48. Présence de facteurs de risques élevés de cancer colorectal	37,3	25,3	0,0		139,9
Diagnostic	49. Bilan de diagnostic et d'extension complet avant le 1er traitement	481,3	503,1	134,3		843,3
	50. Cancer in situ	77,8	59,2	7,1		500,1
	51. Cancer invasif non métastatique	618,0	633,7	306,0		796,6
	52. Cancer invasif avec métastases synchrones	304,2	307,2	140,4		512,9
	53. Autre cancer actif la même année	128,2	145,5	53,8		372,1
	54. Cancer du côlon	602,6	600,4	391,5		778,9
	55. Cancer du rectum	378,7	369,3	183,5		537,8
	56. Cancer du côlon et du rectum	18,7	30,4	4,7		143,5
Traitement	57. Parcours chirurgical en urgence	82,8	113,5	28,8		287,6
	58. Parcours chirurgical non urgent	650,3	627,2	356,9		776,1
	59. Parcours non chirurgical	266,9	259,3	149,1		591,4
	60. Exérèse endoscopique seule	97,0	107,2	33,4		523,6
	61. Chirurgie carcinologique seule	357,1	320,3	138,6		415,0
	62. Traitement néo adj et chirurgie carcinologique (avec ou sans trait adjuvant)	134,2	139,1	40,8		293,4
	63. Chirurgie carcinologique et traitement adjuvant	208,4	257,4	60,7		436,9
	64. Chimiothérapie ou radiothérapie sans chirurgie	202,8	175,8	67,4		406,9
Devenir	65. En vie sans rechute ni métastase à 3 ans	789,9	751,3	331,4		919,0
	66. Apparition de métastases au cours des 3 premières années de traitement	135,6	137,2	17,1		416,0
	67. Reprise de traitement (après un arrêt d'au moins 6 mois) au cours des 3 premières années de traitement	47,1	124,5	27,3		574,6
	68. Décès dans les 3 ans	235,4	203,0	71,4		490,0

* Taux standardisé pour 1 000 habitants.

Source : SNDS (DCIR Inter Régime - PMSI MCO). Exploitation ORS-Fnors

Caractéristiques démographiques et sociales du territoire - 66#343

Typologie sociale du territoire à l'échelle communale



Comment les territoires d'études ont été bâtis ?

Notre objectif lors de la construction de ces territoires était de proposer des zones :

- suffisamment fine pour mesurer des disparités territoriales ;
- ayant des caractéristiques sociales relativement proches en leurs sein ;
- suffisamment peuplées pour disposer d'indicateurs fiables.

Les variables et analyses utilisées pour construire la typologie sociale présentée page 2 ont été mobilisées.

Les territoires ont été construits en agrégeant les communes selon leurs caractéristiques sociales en respectant la contiguïté géographique, sans contrainte de frontière administrative, et avec une taille minimale de la population fixée à environ 100 000 habitants.

411 zones différentes pouvant pour certaines être à cheval sur un ou plusieurs départements ont ainsi été définies pour la France (hors Mayotte).

Plus d'information sur la méthode de construction de la typologie : [lien rapport](#)

Sources : Insee, État civil, RP, DGFIP, Cnaf, CCMSA - Exploitation ORS-Fnors
La composition communale du territoire est disponible en cliquant [ici](#)

Répartition des communes et de la population selon les classes de la typologie sociale

Classes de typologie	Communes		Population	
	Nombre	Part (%)	Nombre	Part (%)
Situation sociale la plus défavorisée	127	69,4 %	149 402	92,4 %
Situation sociale défavorable	55	30,1 %	12 342	7,6 %
Situation sociale plutôt défavorable	0	0,0 %	0	0,0 %
Situation sociale intermédiaire moins de cadres et de professions intellectuelles supérieures, davantage de foyers non imposés, un peu moins d'allocataires du RSA et un peu plus pour l'AAH, un peu plus de jeunes peu ou pas diplômés	1	0,5 %	24	0,0 %
Situation sociale intermédiaire Davantage de cadres et de professions intellectuelles supérieures, moins de foyers non imposés, un peu plus d'allocataires du RSA et de chômeurs, un peu moins d'allocataires de l'AAH	0	0,0 %	0	0,0 %
Situation sociale plutôt favorable part de cadres et de professions intellectuelles supérieures les plus élevées	0	0,0 %	0	0,0 %
Situation sociale favorable moins de cadres et de professions intellectuelles supérieures	0	0,0 %	0	0,0 %
Situation sociale la plus favorable un peu plus de cadres et professions intellectuelles supérieures	0	0,0 %	0	0,0 %

Caractéristiques démographiques et sociales du territoire - 66#343



	Nom indicateur	Valeur territoire	Valeur département	Minimum en France	Graphique synthétique	Maximum en France
Caractéristiques démographiques	1. Densité de population	55,0	118,4	1,9		38 851,0
	2. Rapport de dépendance <i>(nombre de personnes âgées de moins de 15 ans et de 65 ans ou plus pour 100 personnes âgées de 15 à 64 ans)</i>	91,1	93,0	45,8		107,8
	3. Indice de vieillissement <i>(nombre de personnes âgées de 65 ans et plus pour 100 jeunes de moins de 20 ans)</i>	126,9	123,4	8,6		196,0
	4. Part des habitants de 18 ans et plus	80,8 %	80,5 %	57,5 %		86,6 %
	5. Part des habitants de 50-74 ans	35,4 %	34,0 %	13,4 %		40,1 %
	6. Part des femmes de 50-74 ans	18,5 %	17,9 %	6,4 %		21,2 %
	7. Taux d'accroissement annuel moyen de la population	0,3	0,7	-1,4		2,4
	8. Part de personnes de 60 ans et plus vivant seules à domicile	30,8 %	33,1 %	21,8 %		49,0 %
	9. Taux de fécondité des femmes de 12-20 ans	9,3	9,4	0,5		64,5
Caractéristiques sociales	10. Part de jeunes de 25-34 ans non scolarisés pas ou peu diplômés (au plus brevet des collèges)	16,1 %	16,7 %	2,6 %		50,4 %
	11. Taux d'activité des 15-64 ans	72,0 %	70,2 %	57,4 %		83,0 %
	12. Part des cadres et professions intellectuelles supérieures de 15 ans et plus ayant un emploi	10,6 %	11,9 %	7,1 %		57,3 %
	13. Part de chômeurs de 15 ans et plus (au sens du recensement)	15,6 %	17,3 %	5,9 %		35,3 %
	14. Part d'enfants de moins de 25 ans vivant dans une famille sans actif occupé	19,5 %	21,7 %	2,4 %		61,8 %
	15. Part de foyers fiscaux non imposés	65,1 %	63,6 %	30,8 %		81,3 %
	16. Taux de personnes couvertes par une allocation	50,6 %	53,4 %	24,4 %		80,4 %
	17. Taux d'allocataires du RSA	9,2 %	10,8 %	1,3 %		37,0 %
	18. Taux de personnes couvertes par le RSA	8,9 %	10,0 %	0,9 %		29,6 %
	19. Taux d'allocataires de 20-64 ans de l'AAH	6,3 %	5,1 %	0,7 %		7,7 %
	20. Part de ménages ne possédant pas de voiture	13,3 %	14,4 %	4,2 %		79,0 %
Caractéristiques environnementales	21. Part des surfaces agricoles en conversion biologiques	5,6 %	5,7 %	0,0 %		97,2 %
	22. Part des surfaces biologiques totales (certifiées bio et en conversion)	35,3 %	40,8 %	0,0 %		97,2 %
	23. Part de population du territoire vivant en zones vulnérables aux nitrates d'origine agricole	39,0 %	58,9 %	0,0 %		100,0 %
	24. Densité (pour 100 km²) d'installations classées pour la protection de l'environnement	3,6	3,8	0,0		353,2
	25. Densité d'anciens sites industriels et activités de service	24,0	36,9	0,0		10 179,4
	26. Densité de sites et sols pollués ou potentiellement pollués appelant une action des pouvoirs publics	0,3	0,5	0,0		254,7
	27. Densité de sites « Secteurs d'information sur les sols » (SIS)	0,2	0,1	0,0		169,8
	28. Part des ménages en précarité énergétique logement en 2018	16,5 %	13,5 %	5,0 %		24,9 %

Cancer du sein - 66#343

715 femmes ont eu un cancer du sein entre le 1er janvier 2018 et le 31 décembre 2022 dans le territoire

Ce territoire fait partie de la classe C des parcours des femmes présentant un cancer du sein qui se caractérise de la manière suivante : Territoires avec un diagnostic de cancer plutôt précoce, plus souvent traité par chimiothérapie néo-adjuvante mais moins par chimiothérapie conventionnelle, radiothérapie ou hormonothérapie, avec un bon dépistage des femmes de 50-74 ans. Au niveau socio-démographique, ces territoires sont plus densément peuplés et socialement plutôt favorisés. Concernant l'offre de soins, ils sont en moyenne plus proches des structures de soins pour le diagnostic et le traitement des cancers, mais les personnes ont moins de médecin traitant en activité qu'en moyenne en France.



	Nom indicateur	Valeur territoire*	Valeur département*	Minimum en France*	Graphique synthétique	Maximum en France*
Dépistage	29. Mammographie dans les 12 à 36 mois avant le traitement	306,4	310,6	154,4		410,0
	30. Biopsie dans l'année avant le traitement	916,9	943,1	720,2		971,3
Diagnostic	31. Cancer du sein in situ ou invasif localisé	871,7	905,4	694,3		965,8
	32. Cancer du sein avec métastases	24,7	29,8	3,2		47,4
Traitement	33. Chirurgie conservatrice	693,0	741,6	513,5		816,7
	34. Mastectomie totale	253,0	219,6	135,7		408,9
	35. Chimiothérapie conventionnelle	457,9	430,8	311,3		640,8
	36. Chimiothérapie néoadjuvante	254,9	280,4	170,4		449,6
	37. Chimiothérapie adjuvante	337,9	332,3	245,8		489,9
	38. Thérapies ciblées	136,3	197,6	100,8		235,2
	39. Radiothérapie	816,1	823,8	604,7		890,9
	40. Hormonothérapie	689,0	666,2	481,6		758,2
	41. Soins palliatifs	25,0	14,0	4,3		138,8
Devenir	42. Reconstruction mammaire après mastectomie totale	487,4	460,8	155,4		818,5
	43. Reconstruction mammaire après mastectomie totale ou partielle	269,3	246,2	137,4		870,5
	44. En vie sans rechute ni métastase à 3 ans	829,5	835,5	664,6		899,6
	45. Reprise de traitement ou apparition de métastases dans les 3 ans	74,0	84,5	45,0		191,3
	46. Décès dans les 3 ans	84,6	70,5	26,5		180,6

* Taux standardisés pour 1 000 habitants.
Sources : SNDS (DCIR Inter Régime - PMSI MCO), Exploitation ORS-Fnors



Cancer du côlon et du rectum - 66#343

718 personnes ont eu un cancer colorectal entre le 1er janvier 2018 et le 31 décembre 2022 dans le territoire

Ce territoire fait partie de la classe F des parcours des personnes présentant un cancer du côlon et du rectum qui se caractérise de la manière suivante :

Territoires avec un diagnostic de cancer relativement précoce, surtout traité par chirurgie, avec des rechutes moins fréquentes et un bon niveau de dépistage chez les personnes de 50 à 74 ans. Au niveau socio-démographique, ces territoires sont moins densément peuplés et un peu plus favorisés socialement qu'en moyenne en France. Concernant l'offre de soins, cette classe se caractérise par un accès aux médecins généralistes et aux traitements en oncologie plutôt aisé.



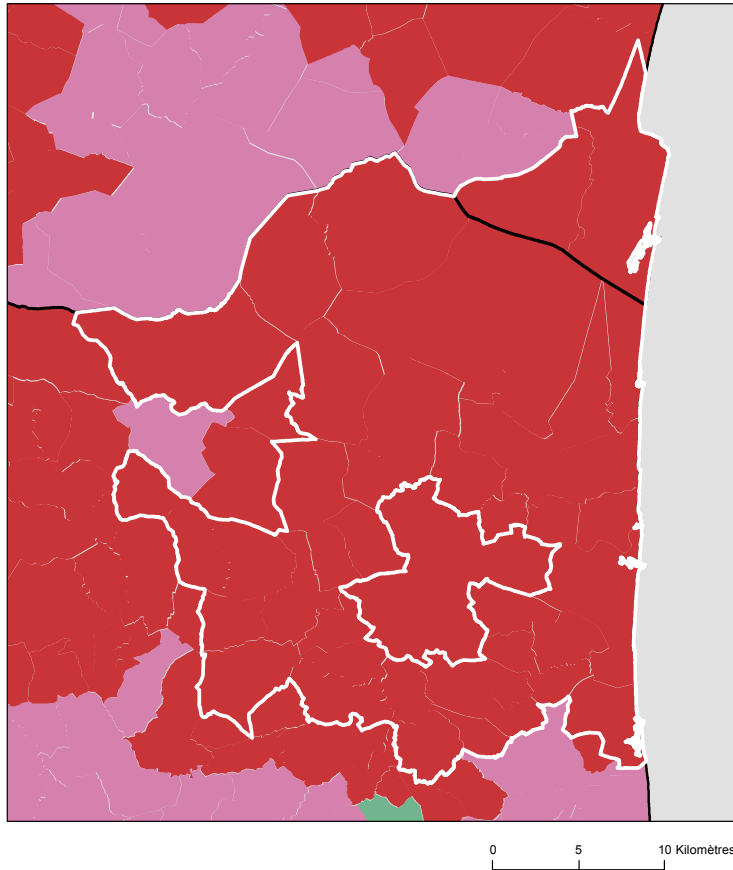
	Nom indicateur*	Valeur territoire*	Valeur département*	Minimum en France*	Graphique synthétique	Maximum en France*
Dépistage	47. Dépistage organisé dans les 30 mois avant le traitement	154,1	155,5	55,6		260,4
	48. Présence de facteurs de risques élevés de cancer colorectal	32,1	25,3	0,0		139,9
Diagnostic	49. Bilan de diagnostic et d'extension complet avant le 1er traitement	643,5	503,1	134,3		843,3
	50. Cancer in situ	178,3	59,2	7,1		500,1
	51. Cancer invasif non métastatique	621,3	633,7	306,0		796,6
	52. Cancer invasif avec métastases synchrones	200,4	307,2	140,4		512,9
	53. Autre cancer actif la même année	87,9	145,5	53,8		372,1
	54. Cancer du côlon	630,6	600,4	391,5		778,9
	55. Cancer du rectum	324,3	369,3	183,5		537,8
	56. Cancer du côlon et du rectum	45,1	30,4	4,7		143,5
Traitement	57. Parcours chirurgical en urgence	141,4	113,5	28,8		287,6
	58. Parcours chirurgical non urgent	619,5	627,2	356,9		776,1
	59. Parcours non chirurgical	239,1	259,3	149,1		591,4
	60. Exérèse endoscopique seule	181,0	107,2	33,4		523,6
	61. Chirurgie carcinologique seule	367,8	320,3	138,6		415,0
	62. Traitement néo adj et chirurgie carcinologique (avec ou sans trait adjuvant)	140,4	139,1	40,8		293,4
	63. Chirurgie carcinologique et traitement adjuvant	178,7	257,4	60,7		436,9
	64. Chimiothérapie ou radiothérapie sans chirurgie	132,0	175,8	67,4		406,9
Devenir	65. En vie sans rechute ni métastase à 3 ans	743,3	751,3	331,4		919,0
	66. Apparition de métastases au cours des 3 premières années de traitement	78,0	137,2	17,1		416,0
	67. Reprise de traitement (après un arrêt d'au moins 6 mois) au cours des 3 premières années de traitement	130,7	124,5	27,3		574,6
	68. Décès dans les 3 ans	265,7	203,0	71,4		490,0

* Taux standardisé pour 1 000 habitants.

Source : SNDS (DCIR Inter Régime - PMSI MCO). Exploitation ORS-Fnors

Caractéristiques démographiques et sociales du territoire - 66#352

Typologie sociale du territoire à l'échelle communale



Comment les territoires d'études ont été bâtis ?

Notre objectif lors de la construction de ces territoires était de proposer des zones :

- suffisamment fine pour mesurer des disparités territoriales ;
- ayant des caractéristiques sociales relativement proches en leurs sein ;
- suffisamment peuplées pour disposer d'indicateurs fiables.

Les variables et analyses utilisées pour construire la typologie sociale présentée page 2 ont été mobilisées.

Les territoires ont été construits en agrégeant les communes selon leurs caractéristiques sociales en respectant la contiguïté géographique, sans contrainte de frontière administrative, et avec une taille minimale de la population fixée à environ 100 000 habitants.

411 zones différentes pouvant pour certaines être à cheval sur un ou plusieurs départements ont ainsi été définies pour la France (hors Mayotte).

Plus d'information sur la méthode de construction de la typologie : [lien rapport](#)

Sources : Insee, État civil, RP, DGFIP, Cnaf, CCMSA - Exploitation ORS-Fnors
La composition communale du territoire est disponible en cliquant [ici](#)

Répartition des communes et de la population selon les classes de la typologie sociale

Classes de typologie	Communes		Population	
	Nombre	Part (%)	Nombre	Part (%)
Situation sociale la plus défavorisée	43	100,0 %	208 497	100,0 %
Situation sociale défavorable	0	0,0 %	0	0,0 %
Situation sociale plutôt défavorable	0	0,0 %	0	0,0 %
Situation sociale intermédiaire moins de cadres et de professions intellectuelles supérieures, davantage de foyers non imposés, un peu moins d'allocataires du RSA et un peu plus pour l'AAH, un peu plus de jeunes peu ou pas diplômés	0	0,0 %	0	0,0 %
Situation sociale intermédiaire Davantage de cadres et de professions intellectuelles supérieures, moins de foyers non imposés, un peu plus d'allocataires du RSA et de chômeurs, un peu moins d'allocataires de l'AAH	0	0,0 %	0	0,0 %
Situation sociale plutôt favorable part de cadres et de professions intellectuelles supérieures les plus élevées	0	0,0 %	0	0,0 %
Situation sociale favorable moins de cadres et de professions intellectuelles supérieures	0	0,0 %	0	0,0 %
Situation sociale la plus favorable un peu plus de cadres et professions intellectuelles supérieures	0	0,0 %	0	0,0 %

Caractéristiques démographiques et sociales du territoire - 66#352



	Nom indicateur	Valeur territoire	Valeur département	Minimum en France	Graphique synthétique	Maximum en France
Caractéristiques démographiques	1. Densité de population	294,8	118,4	1,9		38 851,0
	2. Rapport de dépendance <i>(nombre de personnes âgées de moins de 15 ans et de 65 ans ou plus pour 100 personnes âgées de 15 à 64 ans)</i>	93,3	93,0	45,8		107,8
	3. Indice de vieillissement <i>(nombre de personnes âgées de 65 ans et plus pour 100 jeunes de moins de 20 ans)</i>	128,7	123,4	8,6		196,0
	4. Part des habitants de 18 ans et plus	80,7 %	80,5 %	57,5 %		86,6 %
	5. Part des habitants de 50-74 ans	35,3 %	34,0 %	13,4 %		40,1 %
	6. Part des femmes de 50-74 ans	18,8 %	17,9 %	6,4 %		21,2 %
	7. Taux d'accroissement annuel moyen de la population	1,3	0,7	-1,4		2,4
	8. Part de personnes de 60 ans et plus vivant seules à domicile	29,9 %	33,1 %	21,8 %		49,0 %
	9. Taux de fécondité des femmes de 12-20 ans	5,8	9,4	0,5		64,5
Caractéristiques sociales	10. Part de jeunes de 25-34 ans non scolarisés pas ou peu diplômés (au plus brevet des collèges)	14,2 %	16,7 %	2,6 %		50,4 %
	11. Taux d'activité des 15-64 ans	73,4 %	70,2 %	57,4 %		83,0 %
	12. Part des cadres et professions intellectuelles supérieures de 15 ans et plus ayant un emploi	12,0 %	11,9 %	7,1 %		57,3 %
	13. Part de chômeurs de 15 ans et plus (au sens du recensement)	15,3 %	17,3 %	5,9 %		35,3 %
	14. Part d'enfants de moins de 25 ans vivant dans une famille sans actif occupé	15,7 %	21,7 %	2,4 %		61,8 %
	15. Part de foyers fiscaux non imposés	60,0 %	63,6 %	30,8 %		81,3 %
	16. Taux de personnes couvertes par une allocation	49,6 %	53,4 %	24,4 %		80,4 %
	17. Taux d'allocataires du RSA	7,9 %	10,8 %	1,3 %		37,0 %
	18. Taux de personnes couvertes par le RSA	6,9 %	10,0 %	0,9 %		29,6 %
	19. Taux d'allocataires de 20-64 ans de l'AAH	4,1 %	5,1 %	0,7 %		7,7 %
	20. Part de ménages ne possédant pas de voiture	9,5 %	14,4 %	4,2 %		79,0 %
Caractéristiques environnementales	21. Part des surfaces agricoles en conversion biologiques	6,5 %	5,7 %	0,0 %		97,2 %
	22. Part des surfaces biologiques totales (certifiées bio et en conversion)	41,1 %	40,8 %	0,0 %		97,2 %
	23. Part de population du territoire vivant en zones vulnérables aux nitrates d'origine agricole	70,1 %	58,9 %	0,0 %		100,0 %
	24. Densité (pour 100 km²) d'installations classées pour la protection de l'environnement	9,0	3,8	0,0		353,2
	25. Densité d'anciens sites industriels et activités de service	34,9	36,9	0,0		10 179,4
	26. Densité de sites et sols pollués ou potentiellement pollués appelant une action des pouvoirs publics	0,7	0,5	0,0		254,7
	27. Densité de sites « Secteurs d'information sur les sols » (SIS)	0,1	0,1	0,0		169,8
	28. Part des ménages en précarité énergétique logement en 2018	11,2 %	13,5 %	5,0 %		24,9 %

Cancer du sein - 66#352

850 femmes ont eu un cancer du sein entre le 1er janvier 2018 et le 31 décembre 2022 dans le territoire

Ce territoire fait partie de la classe C des parcours des femmes présentant un cancer du sein qui se caractérise de la manière suivante : Territoires avec un diagnostic de cancer plutôt précoce, plus souvent traité par chimiothérapie néo-adjuvante mais moins par chimiothérapie conventionnelle, radiothérapie ou hormonothérapie, avec un bon dépistage des femmes de 50-74 ans. Au niveau socio-démographique, ces territoires sont plus densément peuplés et socialement plutôt favorisés. Concernant l'offre de soins, ils sont en moyenne plus proches des structures de soins pour le diagnostic et le traitement des cancers, mais les personnes ont moins de médecin traitant en activité qu'en moyenne en France.



	Nom indicateur	Valeur territoire*	Valeur département*	Minimum en France*	Graphique synthétique	Maximum en France*
Dépistage	29. Mammographie dans les 12 à 36 mois avant le traitement	312,8	310,6	154,4		410,0
	30. Biopsie dans l'année avant le traitement	943,4	943,1	720,2		971,3
Diagnostic	31. Cancer du sein in situ ou invasif localisé	915,2	905,4	694,3		965,8
	32. Cancer du sein avec métastases	9,9	29,8	3,2		47,4
Traitement	33. Chirurgie conservatrice	774,9	741,6	513,5		816,7
	34. Mastectomie totale	194,0	219,6	135,7		408,9
	35. Chimiothérapie conventionnelle	398,5	430,8	311,3		640,8
	36. Chimiothérapie néoadjuvante	253,4	280,4	170,4		449,6
	37. Chimiothérapie adjuvante	313,8	332,3	245,8		489,9
	38. Thérapies ciblées	161,0	197,6	100,8		235,2
	39. Radiothérapie	816,4	823,8	604,7		890,9
	40. Hormonothérapie	675,8	666,2	481,6		758,2
	41. Soins palliatifs	9,9	14,0	4,3		138,8
	Devenir	42. Reconstruction mammaire après mastectomie totale	510,0	460,8	155,4	
43. Reconstruction mammaire après mastectomie totale ou partielle		233,6	246,2	137,4		870,5
44. En vie sans rechute ni métastase à 3 ans		856,8	835,5	664,6		899,6
45. Reprise de traitement ou apparition de métastases dans les 3 ans		88,6	84,5	45,0		191,3
46. Décès dans les 3 ans		48,7	70,5	26,5		180,6

* Taux standardisés pour 1 000 habitants.
Sources : SNDS (DCIR Inter Régime - PMSI MCO), Exploitation ORS-Fnors

Cancer du côlon et du rectum - 66#352

527 personnes ont eu un cancer colorectal entre le 1er janvier 2018 et le 31 décembre 2022 dans le territoire

Ce territoire fait partie de la classe D des parcours des personnes présentant un cancer du côlon et du rectum qui se caractérise de la manière suivante :

Territoires avec un diagnostic de cancer plutôt précoce, surtout traité par chirurgie et avec moins de dépistage chez les personnes de 50 à 74 ans. On y retrouve moins de personnes prises en charge en ALD pour un cancer colorectal. Au niveau socio-démographique, ces territoires sont plus densément peuplés, avec une population plutôt jeune et davantage de contrastes sociaux. Concernant l'offre de soins, l'accès aux médecins généralistes est plus difficile qu'en moyenne en France. Cependant, l'accès aux traitements en cancérologie y est relativement plus aisé.



	Nom indicateur*	Valeur territoire*	Valeur département*	Minimum en France*	Graphique synthétique	Maximum en France*
Dépistage	47. Dépistage organisé dans les 30 mois avant le traitement	162,8	155,5	55,6		260,4
	48. Présence de facteurs de risques élevés de cancer colorectal	5,3	25,3	0,0		139,9
Diagnostic	49. Bilan de diagnostic et d'extension complet avant le 1er traitement	528,5	503,1	134,3		843,3
	50. Cancer in situ	46,5	59,2	7,1		500,1
	51. Cancer invasif non métastatique	631,0	633,7	306,0		796,6
	52. Cancer invasif avec métastases synchrones	322,5	307,2	140,4		512,9
	53. Autre cancer actif la même année	251,5	145,5	53,8		372,1
	54. Cancer du côlon	582,3	600,4	391,5		778,9
	55. Cancer du rectum	387,9	369,3	183,5		537,8
	56. Cancer du côlon et du rectum	29,8	30,4	4,7		143,5
Traitement	57. Parcours chirurgical en urgence	105,0	113,5	28,8		287,6
	58. Parcours chirurgical non urgent	581,0	627,2	356,9		776,1
	59. Parcours non chirurgical	313,9	259,3	149,1		591,4
	60. Exérèse endoscopique seule	132,7	107,2	33,4		523,6
	61. Chirurgie carcinologique seule	284,7	320,3	138,6		415,0
	62. Traitement néo adj et chirurgie carcinologique (avec ou sans trait adjuvant)	153,3	139,1	40,8		293,4
	63. Chirurgie carcinologique et traitement adjuvant	225,9	257,4	60,7		436,9
	64. Chimiothérapie ou radiothérapie sans chirurgie	203,4	175,8	67,4		406,9
Devenir	65. En vie sans rechute ni métastase à 3 ans	723,6	751,3	331,4		919,0
	66. Apparition de métastases au cours des 3 premières années de traitement	149,1	137,2	17,1		416,0
	67. Reprise de traitement (après un arrêt d'au moins 6 mois) au cours des 3 premières années de traitement	135,8	124,5	27,3		574,6
	68. Décès dans les 3 ans	170,5	203,0	71,4		490,0

* Taux standardisé pour 1 000 habitants.

Source : SNDS (DCIR Inter Régime - PMSI MCO). Exploitation ORS-Fnors

Caractéristiques démographiques et sociales du territoire - 66#388

Typologie sociale du territoire à l'échelle communale



0 1 2 Kilomètres

Sources : Insee, État civil, RP, DGFIP, Cnaf, CCMSA - Exploitation ORS-Fnors
La composition communale du territoire est disponible en cliquant [ici](#)

Comment les territoires d'études ont été bâtis ?

Notre objectif lors de la construction de ces territoires était de proposer des zones :

- suffisamment fine pour mesurer des disparités territoriales ;
- ayant des caractéristiques sociales relativement proches en leurs sein ;
- suffisamment peuplées pour disposer d'indicateurs fiables.









Les variables et analyses utilisées pour construire la typologie sociale présentée page 2 ont été mobilisées.

Les territoires ont été construits en agrégeant les communes selon leurs caractéristiques sociales en respectant la contiguïté géographique, sans contrainte de frontière administrative, et avec une taille minimale de la population fixée à environ 100 000 habitants.

411 zones différentes pouvant pour certaines être à cheval sur un ou plusieurs départements ont ainsi été définies pour la France (hors Mayotte).

Plus d'information sur la méthode de construction de la typologie : [lien rapport](#)

Répartition des communes et de la population selon les classes de la typologie sociale

Classes de typologie	Communes		Population	
	Nombre	Part (%)	Nombre	Part (%)
 Situation sociale la plus défavorisée	1	100,0 %	119 656	100,0 %
 Situation sociale défavorable	0	0,0 %	0	0,0 %
 Situation sociale plutôt défavorable	0	0,0 %	0	0,0 %
 Situation sociale intermédiaire moins de cadres et de professions intellectuelles supérieures, davantage de foyers non imposés, un peu moins d'allocataires du RSA et un peu plus pour l'AAH, un peu plus de jeunes peu ou pas diplômés	0	0,0 %	0	0,0 %
 Situation sociale intermédiaire Davantage de cadres et de professions intellectuelles supérieures, moins de foyers non imposés, un peu plus d'allocataires du RSA et de chômeurs, un peu moins d'allocataires de l'AAH	0	0,0 %	0	0,0 %
 Situation sociale plutôt favorable part de cadres et de professions intellectuelles supérieures les plus élevées	0	0,0 %	0	0,0 %
 Situation sociale favorable moins de cadres et de professions intellectuelles supérieures	0	0,0 %	0	0,0 %
 Situation sociale la plus favorable un peu plus de cadres et professions intellectuelles supérieures	0	0,0 %	0	0,0 %

Caractéristiques démographiques et sociales du territoire - 66#388



	Nom indicateur	Valeur territoire	Valeur département	Minimum en France	Graphique synthétique	Maximum en France
Caractéristiques démographiques	1. Densité de population	1 757,8	118,4	1,9		38 851,0
	2. Rapport de dépendance <i>(nombre de personnes âgées de moins de 15 ans et de 65 ans ou plus pour 100 personnes âgées de 15 à 64 ans)</i>	87,5	93,0	45,8		107,8
	3. Indice de vieillissement <i>(nombre de personnes âgées de 65 ans et plus pour 100 jeunes de moins de 20 ans)</i>	90,4	123,4	8,6		196,0
	4. Part des habitants de 18 ans et plus	78,4 %	80,5 %	57,5 %		86,6 %
	5. Part des habitants de 50-74 ans	27,9 %	34,0 %	13,4 %		40,1 %
	6. Part des femmes de 50-74 ans	15,0 %	17,9 %	6,4 %		21,2 %
	7. Taux d'accroissement annuel moyen de la population	0,1	0,7	-1,4		2,4
	8. Part de personnes de 60 ans et plus vivant seules à domicile	43,4 %	33,1 %	21,8 %		49,0 %
	9. Taux de fécondité des femmes de 12-20 ans	18,0	9,4	0,5		64,5
Caractéristiques sociales	10. Part de jeunes de 25-34 ans non scolarisés pas ou peu diplômés (au plus brevet des collèges)	20,9 %	16,7 %	2,6 %		50,4 %
	11. Taux d'activité des 15-64 ans	62,3 %	70,2 %	57,4 %		83,0 %
	12. Part des cadres et professions intellectuelles supérieures de 15 ans et plus ayant un emploi	14,0 %	11,9 %	7,1 %		57,3 %
	13. Part de chômeurs de 15 ans et plus (au sens du recensement)	23,3 %	17,3 %	5,9 %		35,3 %
	14. Part d'enfants de moins de 25 ans vivant dans une famille sans actif occupé	37,4 %	21,7 %	2,4 %		61,8 %
	15. Part de foyers fiscaux non imposés	69,7 %	63,6 %	30,8 %		81,3 %
	16. Taux de personnes couvertes par une allocation	67,9 %	53,4 %	24,4 %		80,4 %
	17. Taux d'allocataires du RSA	19,1 %	10,8 %	1,3 %		37,0 %
	18. Taux de personnes couvertes par le RSA	19,5 %	10,0 %	0,9 %		29,6 %
	19. Taux d'allocataires de 20-64 ans de l'AAH	7,7 %	5,1 %	0,7 %		7,7 %
	20. Part de ménages ne possédant pas de voiture	25,5 %	14,4 %	4,2 %		79,0 %
Caractéristiques environnementales	21. Part des surfaces agricoles en conversion biologiques	6,3 %	5,7 %	0,0 %		97,2 %
	22. Part des surfaces biologiques totales (certifiées bio et en conversion)	21,2 %	40,8 %	0,0 %		97,2 %
	23. Part de population du territoire vivant en zones vulnérables aux nitrates d'origine agricole	100,0 %	58,9 %	0,0 %		100,0 %
	24. Densité (pour 100 km²) d'installations classées pour la protection de l'environnement	52,9	3,8	0,0		353,2
	25. Densité d'anciens sites industriels et activités de service	869,7	36,9	0,0		10 179,4
	26. Densité de sites et sols pollués ou potentiellement pollués appelant une action des pouvoirs publics	8,8	0,5	0,0		254,7
	27. Densité de sites « Secteurs d'information sur les sols » (SIS)	4,4	0,1	0,0		169,8
	28. Part des ménages en précarité énergétique logement en 2018	12,9 %	13,5 %	5,0 %		24,9 %

Cancer du sein - 66#388

521 femmes ont eu un cancer du sein entre le 1er janvier 2018 et le 31 décembre 2022 dans le territoire

Ce territoire fait partie de la classe C des parcours des femmes présentant un cancer du sein qui se caractérise de la manière suivante : Territoires avec un diagnostic de cancer plutôt précoce, plus souvent traité par chimiothérapie néo-adjuvante mais moins par chimiothérapie conventionnelle, radiothérapie ou hormonothérapie, avec un bon dépistage des femmes de 50-74 ans. Au niveau socio-démographique, ces territoires sont plus densément peuplés et socialement plutôt favorisés. Concernant l'offre de soins, ils sont en moyenne plus proches des structures de soins pour le diagnostic et le traitement des cancers, mais les personnes ont moins de médecin traitant en activité qu'en moyenne en France.



	Nom indicateur	Valeur territoire*	Valeur département*	Minimum en France*	Graphique synthétique	Maximum en France*
Dépistage	29. Mammographie dans les 12 à 36 mois avant le traitement	303,0	310,6	154,4		410,0
	30. Biopsie dans l'année avant le traitement	945,6	943,1	720,2		971,3
Diagnostic	31. Cancer du sein in situ ou invasif localisé	906,6	905,4	694,3		965,8
	32. Cancer du sein avec métastases	32,2	29,8	3,2		47,4
Traitement	33. Chirurgie conservatrice	708,6	741,6	513,5		816,7
	34. Mastectomie totale	228,2	219,6	135,7		408,9
	35. Chimiothérapie conventionnelle	446,5	430,8	311,3		640,8
	36. Chimiothérapie néoadjuvante	309,3	280,4	170,4		449,6
	37. Chimiothérapie adjuvante	347,9	332,3	245,8		489,9
	38. Thérapies ciblées	211,1	197,6	100,8		235,2
	39. Radiothérapie	812,4	823,8	604,7		890,9
	40. Hormonothérapie	659,6	666,2	481,6		758,2
	41. Soins palliatifs	17,9	14,0	4,3		138,8
Devenir	42. Reconstruction mammaire après mastectomie totale	502,3	460,8	155,4		818,5
	43. Reconstruction mammaire après mastectomie totale ou partielle	263,2	246,2	137,4		870,5
	44. En vie sans rechute ni métastase à 3 ans	810,1	835,5	664,6		899,6
	45. Reprise de traitement ou apparition de métastases dans les 3 ans	97,7	84,5	45,0		191,3
	46. Décès dans les 3 ans	77,2	70,5	26,5		180,6

* Taux standardisés pour 1 000 habitants.

Sources : SNDS (DCIR Inter Régime - PMSI MCO), Exploitation ORS-Fnors

Cancer du côlon et du rectum - 66#388

342 personnes ont eu un cancer colorectal entre le 1er janvier 2018 et le 31 décembre 2022 dans le territoire

Ce territoire fait partie de la classe D des parcours des personnes présentant un cancer du côlon et du rectum qui se caractérise de la manière suivante :
Territoires avec un diagnostic de cancer plutôt précoce, surtout traité par chirurgie et avec moins de dépistage chez les personnes de 50 à 74 ans. On y retrouve moins de personnes prises en charge en ALD pour un cancer colorectal. Au niveau socio-démographique, ces territoires sont plus densément peuplés, avec une population plutôt jeune et davantage de contrastes sociaux. Concernant l'offre de soins, l'accès aux médecins généralistes est plus difficile qu'en moyenne en France. Cependant, l'accès aux traitements en cancérologie y est relativement plus aisé.

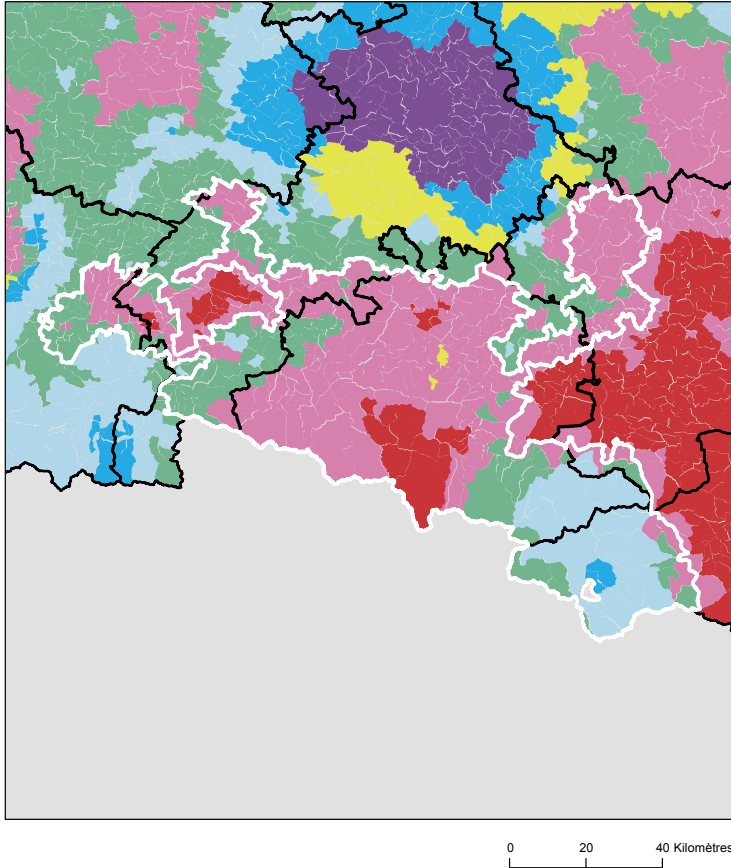


	Nom indicateur*	Valeur territoire*	Valeur département*	Minimum en France*	Graphique synthétique	Maximum en France*
Dépistage	47. Dépistage organisé dans les 30 mois avant le traitement	121,6	155,5	55,6		260,4
	48. Présence de facteurs de risques élevés de cancer colorectal	9,4	25,3	0,0		139,9
Diagnostic	49. Bilan de diagnostic et d'extension complet avant le 1er traitement	592,2	503,1	134,3		843,3
	50. Cancer in situ	53,2	59,2	7,1		500,1
	51. Cancer invasif non métastatique	587,0	633,7	306,0		796,6
	52. Cancer invasif avec métastases synchrones	359,8	307,2	140,4		512,9
	53. Autre cancer actif la même année	104,4	145,5	53,8		372,1
	54. Cancer du côlon	619,1	600,4	391,5		778,9
	55. Cancer du rectum	363,0	369,3	183,5		537,8
	56. Cancer du côlon et du rectum	17,9	30,4	4,7		143,5
Traitement	57. Parcours chirurgical en urgence	139,3	113,5	28,8		287,6
	58. Parcours chirurgical non urgent	655,6	627,2	356,9		776,1
	59. Parcours non chirurgical	205,1	259,3	149,1		591,4
	60. Exérèse endoscopique seule	51,9	107,2	33,4		523,6
	61. Chirurgie carcinologique seule	298,3	320,3	138,6		415,0
	62. Traitement néo adj et chirurgie carcinologique (avec ou sans trait adjuvant)	146,0	139,1	40,8		293,4
	63. Chirurgie carcinologique et traitement adjuvant	346,0	257,4	60,7		436,9
	64. Chimiothérapie ou radiothérapie sans chirurgie	157,7	175,8	67,4		406,9
Devenir	65. En vie sans rechute ni métastase à 3 ans	663,4	751,3	331,4		919,0
	66. Apparition de métastases au cours des 3 premières années de traitement	159,1	137,2	17,1		416,0
	67. Reprise de traitement (après un arrêt d'au moins 6 mois) au cours des 3 premières années de traitement	237,9	124,5	27,3		574,6
	68. Décès dans les 3 ans	276,1	203,0	71,4		490,0

* Taux standardisé pour 1 000 habitants.
Source : SNDS (DCIR Inter Régime - PMSI MCO). Exploitation ORS-Fnors

Caractéristiques démographiques et sociales du territoire - 66#464

Typologie sociale du territoire à l'échelle communale



Comment les territoires d'études ont été bâtis ?

Notre objectif lors de la construction de ces territoires était de proposer des zones :

- suffisamment fine pour mesurer des disparités territoriales ;
- ayant des caractéristiques sociales relativement proches en leurs sein ;
- suffisamment peuplées pour disposer d'indicateurs fiables.

Les variables et analyses utilisées pour construire la typologie sociale présentée page 2 ont été mobilisées.

Les territoires ont été construits en agrégeant les communes selon leurs caractéristiques sociales en respectant la contiguïté géographique, sans contrainte de frontière administrative, et avec une taille minimale de la population fixée à environ 100 000 habitants.

411 zones différentes pouvant pour certaines être à cheval sur un ou plusieurs départements ont ainsi été définies pour la France (hors Mayotte).

Plus d'information sur la méthode de construction de la typologie : [lien rapport](#)

Sources : Insee, État civil, RP, DGFIP, Cnaf, CCMSA - Exploitation ORS-Fnors
La composition communale du territoire est disponible en cliquant [ici](#)

Répartition des communes et de la population selon les classes de la typologie sociale

Classes de typologie	Communes		Population	
	Nombre	Part (%)	Nombre	Part (%)
Situation sociale la plus défavorisée	21	3,7 %	8 376	3,6 %
Situation sociale défavorable	333	59,1 %	177 050	76,5 %
Situation sociale plutôt défavorable	0	0,0 %	0	0,0 %
Situation sociale intermédiaire moins de cadres et de professions intellectuelles supérieures, davantage de foyers non imposés, un peu moins d'allocataires du RSA et un peu plus pour l'AAH, un peu plus de jeunes peu ou pas diplômés	153	27,2 %	28 639	12,4 %
Situation sociale intermédiaire Davantage de cadres et de professions intellectuelles supérieures, moins de foyers non imposés, un peu plus d'allocataires du RSA et de chômeurs, un peu moins d'allocataires de l'AAH	2	0,4 %	260	0,1 %
Situation sociale plutôt favorable part de cadres et de professions intellectuelles supérieures les plus élevées	0	0,0 %	0	0,0 %
Situation sociale favorable moins de cadres et de professions intellectuelles supérieures	50	8,9 %	14 203	6,1 %
Situation sociale la plus favorable un peu plus de cadres et professions intellectuelles supérieures	4	0,7 %	2 860	1,2 %

Caractéristiques démographiques et sociales du territoire - 66#464



	Nom indicateur	Valeur territoire	Valeur département	Minimum en France	Graphique synthétique	Maximum en France
Caractéristiques démographiques	1. Densité de population	30,5	118,4	1,9		38 851,0
	2. Rapport de dépendance <i>(nombre de personnes âgées de moins de 15 ans et de 65 ans ou plus pour 100 personnes âgées de 15 à 64 ans)</i>	87,9	93,0	45,8		107,8
	3. Indice de vieillissement <i>(nombre de personnes âgées de 65 ans et plus pour 100 jeunes de moins de 20 ans)</i>	130,2	123,4	8,6		196,0
	4. Part des habitants de 18 ans et plus	81,4 %	80,5 %	57,5 %		86,6 %
	5. Part des habitants de 50-74 ans	35,7 %	34,0 %	13,4 %		40,1 %
	6. Part des femmes de 50-74 ans	18,1 %	17,9 %	6,4 %		21,2 %
	7. Taux d'accroissement annuel moyen de la population	0,1	0,7	-1,4		2,4
	8. Part de personnes de 60 ans et plus vivant seules à domicile	32,6 %	33,1 %	21,8 %		49,0 %
	9. Taux de fécondité des femmes de 12-20 ans	5,8	9,4	0,5		64,5
Caractéristiques sociales	10. Part de jeunes de 25-34 ans non scolarisés pas ou peu diplômés (au plus brevet des collèges)	12,9 %	16,7 %	2,6 %		50,4 %
	11. Taux d'activité des 15-64 ans	74,6 %	70,2 %	57,4 %		83,0 %
	12. Part des cadres et professions intellectuelles supérieures de 15 ans et plus ayant un emploi	10,5 %	11,9 %	7,1 %		57,3 %
	13. Part de chômeurs de 15 ans et plus (au sens du recensement)	12,4 %	17,3 %	5,9 %		35,3 %
	14. Part d'enfants de moins de 25 ans vivant dans une famille sans actif occupé	13,1 %	21,7 %	2,4 %		61,8 %
	15. Part de foyers fiscaux non imposés	62,7 %	63,6 %	30,8 %		81,3 %
	16. Taux de personnes couvertes par une allocation	45,2 %	53,4 %	24,4 %		80,4 %
	17. Taux d'allocataires du RSA	7,7 %	10,8 %	1,3 %		37,0 %
	18. Taux de personnes couvertes par le RSA	6,4 %	10,0 %	0,9 %		29,6 %
	19. Taux d'allocataires de 20-64 ans de l'AAH	4,5 %	5,1 %	0,7 %		7,7 %
	20. Part de ménages ne possédant pas de voiture	10,8 %	14,4 %	4,2 %		79,0 %
Caractéristiques environnementales	21. Part des surfaces agricoles en conversion biologiques	2,9 %	5,7 %	0,0 %		97,2 %
	22. Part des surfaces biologiques totales (certifiées bio et en conversion)	21,2 %	40,8 %	0,0 %		97,2 %
	23. Part de population du territoire vivant en zones vulnérables aux nitrates d'origine agricole	39,5 %	58,9 %	0,0 %		100,0 %
	24. Densité (pour 100 km²) d'installations classées pour la protection de l'environnement	1,8	3,8	0,0		353,2
	25. Densité d'anciens sites industriels et activités de service	15,5	36,9	0,0		10 179,4
	26. Densité de sites et sols pollués ou potentiellement pollués appelant une action des pouvoirs publics	0,3	0,5	0,0		254,7
	27. Densité de sites « Secteurs d'information sur les sols » (SIS)	0,2	0,1	0,0		169,8
	28. Part des ménages en précarité énergétique logement en 2018	20,0 %	13,5 %	5,0 %		24,9 %

Cancer du sein - 66#464

593 femmes ont eu un cancer du sein entre le 1er janvier 2018 et le 31 décembre 2022 dans le territoire

Ce territoire fait partie de la classe D des parcours des femmes présentant un cancer du sein qui se caractérise de la manière suivante : Territoires avec un diagnostic de cancer plutôt précoce, surtout traité par chirurgie conservatrice et hormonothérapie, avec des rechutes moins fréquentes qu'en moyenne en France. Au niveau socio-démographique, il s'agit de territoires plutôt vieillissants et socialement favorisés. Concernant l'offre de soins, cette classe se caractérise par un accès aux médecins généralistes et aux traitements en cancérologie plus difficile qu'en moyenne en France.



	Nom indicateur	Valeur territoire*	Valeur département*	Minimum en France*	Graphique synthétique	Maximum en France*
Dépistage	29. Mammographie dans les 12 à 36 mois avant le traitement	274,0	310,6	154,4		410,0
	30. Biopsie dans l'année avant le traitement	800,4	943,1	720,2		971,3
Diagnostic	31. Cancer du sein in situ ou invasif localisé	841,5	905,4	694,3		965,8
	32. Cancer du sein avec métastases	36,8	29,8	3,2		47,4
Traitement	33. Chirurgie conservatrice	707,8	741,6	513,5		816,7
	34. Mastectomie totale	267,0	219,6	135,7		408,9
	35. Chimiothérapie conventionnelle	432,8	430,8	311,3		640,8
	36. Chimiothérapie néoadjuvante	239,1	280,4	170,4		449,6
	37. Chimiothérapie adjuvante	321,8	332,3	245,8		489,9
	38. Thérapies ciblées	138,2	197,6	100,8		235,2
	39. Radiothérapie	819,9	823,8	604,7		890,9
	40. Hormonothérapie	699,4	666,2	481,6		758,2
	41. Soins palliatifs	24,0	14,0	4,3		138,8
Devenir	42. Reconstruction mammaire après mastectomie totale	452,0	460,8	155,4		818,5
	43. Reconstruction mammaire après mastectomie totale ou partielle	340,7	246,2	137,4		870,5
	44. En vie sans rechute ni métastase à 3 ans	822,9	835,5	664,6		899,6
	45. Reprise de traitement ou apparition de métastases dans les 3 ans	95,2	84,5	45,0		191,3
	46. Décès dans les 3 ans	74,8	70,5	26,5		180,6

* Taux standardisés pour 1 000 habitants.

Sources : SNDS (DCIR Inter Régime - PMSI MCO), Exploitation ORS-Fnors

Cancer du côlon et du rectum - 66#464

311 personnes ont eu un cancer colorectal entre le 1er janvier 2018 et le 31 décembre 2022 dans le territoire

Ce territoire fait partie de la classe D des parcours des personnes présentant un cancer du côlon et du rectum qui se caractérise de la manière suivante :

Territoires avec un diagnostic de cancer plutôt précoce, surtout traité par chirurgie et avec moins de dépistage chez les personnes de 50 à 74 ans. On y retrouve moins de personnes prises en charge en ALD pour un cancer colorectal. Au niveau socio-démographique, ces territoires sont plus densément peuplés, avec une population plutôt jeune et davantage de contrastes sociaux. Concernant l'offre de soins, l'accès aux médecins généralistes est plus difficile qu'en moyenne en France. Cependant, l'accès aux traitements en cancérologie y est relativement plus aisé.



	Nom indicateur*	Valeur territoire*	Valeur département*	Minimum en France*	Graphique synthétique	Maximum en France*
Dépistage	47. Dépistage organisé dans les 30 mois avant le traitement	145,1	155,5	55,6		260,4
	48. Présence de facteurs de risques élevés de cancer colorectal	43,4	25,3	0,0		139,9
Diagnostic	49. Bilan de diagnostic et d'extension complet avant le 1er traitement	513,6	503,1	134,3		843,3
	50. Cancer in situ	79,9	59,2	7,1		500,1
	51. Cancer invasif non métastatique	636,6	633,7	306,0		796,6
	52. Cancer invasif avec métastases synchrones	283,4	307,2	140,4		512,9
	53. Autre cancer actif la même année	109,7	145,5	53,8		372,1
	54. Cancer du côlon	697,8	600,4	391,5		778,9
	55. Cancer du rectum	265,9	369,3	183,5		537,8
	56. Cancer du côlon et du rectum	36,3	30,4	4,7		143,5
Traitement	57. Parcours chirurgical en urgence	203,6	113,5	28,8		287,6
	58. Parcours chirurgical non urgent	555,5	627,2	356,9		776,1
	59. Parcours non chirurgical	240,8	259,3	149,1		591,4
	60. Exérèse endoscopique seule	124,9	107,2	33,4		523,6
	61. Chirurgie carcinologique seule	283,4	320,3	138,6		415,0
	62. Traitement néo adj et chirurgie carcinologique (avec ou sans trait adjuvant)	106,2	139,1	40,8		293,4
	63. Chirurgie carcinologique et traitement adjuvant	320,9	257,4	60,7		436,9
	64. Chimiothérapie ou radiothérapie sans chirurgie	164,6	175,8	67,4		406,9
Devenir	65. En vie sans rechute ni métastase à 3 ans	790,9	751,3	331,4		919,0
	66. Apparition de métastases au cours des 3 premières années de traitement	60,4	137,2	17,1		416,0
	67. Reprise de traitement (après un arrêt d'au moins 6 mois) au cours des 3 premières années de traitement	150,5	124,5	27,3		574,6
	68. Décès dans les 3 ans	258,8	203,0	71,4		490,0

* Taux standardisé pour 1 000 habitants.

Source : SNDS (DCIR Inter Régime - PMSI MCO). Exploitation ORS-Fnors

Définitions des indicateurs

	Indicateur	Définition / Formule	Année / Source
Caractéristiques démographiques	1. Densité de population	Nombre d'habitants par km ²	2021, Insee - Recensement de population
	2. Rapport de dépendance	Nombre de personnes de moins de 15 ans et de 65 ans et plus pour 100 personnes âgées de 15 à 64 ans	2021, Insee - Recensement de population
	3. Indice de vieillissement	Nombre de personnes âgées de 65 ans et plus pour 100 jeunes de moins de 20 ans	2021, Insee - Recensement de population
	4. Part des habitants de 18 ans et plus (%)	Pourcentage d'habitants de 18 ans et plus	2021, Insee - Recensement de population
	5. Part des habitants de 50-74 ans (%)	Pourcentage d'habitants de 50 à 74 ans	2021, Insee - Recensement de population
	6. Part des femmes de 50-74 ans (%)	Pourcentage de femmes de 50 à 74 ans	2021, Insee - Recensement de population
	7. Taux d'accroissement annuel moyen de la population (%)	Variation annuelle moyenne de la population	2012-2021, Insee - Recensement de population
	8. Part de personnes de 60 ans et plus vivant seules à domicile (%)	Pourcentage de personnes de 60 ans et plus vivant seules	2021, Insee - Recensement de population
	9. Taux de fécondité des femmes de 12-20 ans	Nombre d'enfants pour 10 000 femmes de 12 à 20 ans	2018-2022, Insee - État-Civil
Caractéristiques sociales	10. Part de jeunes de 25-34 ans non scolarisés pas ou peu diplômés (%)	Pourcentage de jeunes de 25-34 ans non scolarisés au plus le brevet des collèges	2021, Insee - Recensement de population
	11. Taux d'activité des 15-64 ans (%)	Pourcentage de personnes de 15 à 64 ans actives	2021, Insee - Recensement de population
	12. Part de cadres et professions intellectuelles supérieures de 15 ans et plus ayant un emploi (%)	Pourcentage de cadres et professions intellectuelles supérieures de 15 ans et plus ayant un emploi	2021, Insee - Recensement de population
	13. Taux de chômage des 15 ans et plus (%)	Pourcentage de chômeurs de 15 ans et plus (au sens du recensement)	2021, Insee - Recensement de population
	14. Part d'enfants de moins de 25 ans vivant dans une famille sans actif occupé (%)	Pourcentage d'enfants de moins de 25 ans vivant dans une famille sans actif occupé	2021, Insee - Recensement de population
	15. Part de foyers fiscaux non imposés (%)	Pourcentage de foyers fiscaux non imposés	2021, DGFIP – Insee - Recensement de population
	16. Taux de personnes couvertes par une allocation (%)	Pourcentage de personnes couvertes par une allocation	Décembre 2023, Cnaf – CCMSA – Insee - Recensement de population
	17. Taux d'allocataires du RSA	Pour 100 personnes de 25 à 64 ans	Décembre 2023, Cnaf – CCMSA – Insee - Recensement de population
	18. Taux de personnes couvertes par le RSA (%)	Pourcentage de personnes couvertes par le RSA	Décembre 2023, Cnaf – CCMSA – Insee - Recensement de population
	19. Taux d'allocataires de l'AAH	Pour 100 personnes de 20 à 64 ans	Décembre 2023, Cnaf – CCMSA – Insee - Recensement de population
	20. Part de ménages ne possédant pas de voiture (%)	Pourcentage de ménages ne possédant pas de voiture	2021, Insee - Recensement de population
Caractéristiques environnementales	21. Part de surfaces biologiques en conversion (%)	Part de surfaces C1 + C2 + C3	2023, Agence BIO, Agreste – recensement agricole
	22. Part de surfaces biologiques totales (%)	Part de surfaces certifiées bio et en conversion	2023, Agence BIO, Agreste – recensement agricole
	23. Part de population du territoire vivant en zones vulnérables aux nitrates d'origine agricole (%)	Pourcentage de population en zones vulnérables	2021, Système d'information sur l'eau
	24. Densité d'Installations Classées pour la Protection de l'Environnement (ICPE)	Nombre pour 100 km ²	2024, Ministère de la Transition Écologique et BRGM
	25. Densité d'anciens sites industriels et activités de service (BASIAS)	Nombre pour 100 km ²	2023, Ministère de la Transition Écologique et BRGM
	26. Densité de sites et sols pollués ou potentiellement pollués appelant une action des pouvoirs publics (BASOL)	Nombre pour 100 km ²	2023, Ministère de la Transition Écologique et BRGM
	27. Densité de sites Secteurs d'Information sur les Sols (SIS)	Nombre pour 100 km ²	2024, Ministère de la Transition Écologique et BRGM
	28. Part des ménages en précarité énergétique logement (%)	Pourcentage de ménages en précarité énergétique	2021, Observatoire national de la précarité énergétique

Méthodologie

L'analyse des vulnérabilités sociales, environnementales et de l'accès aux soins face aux cancers s'appuie sur une approche territoriale multidimensionnelle. Cette méthodologie permet d'identifier les inégalités de santé et de caractériser les besoins spécifiques de chaque territoire.

Les données utilisées proviennent du Système national des données de santé (SNDS), de l'INSEE et de diverses bases relatives aux caractéristiques de la population, à l'offre de soins et aux expositions environnementales. L'ensemble de ces sources permet une analyse exhaustive des déterminants de santé.

L'approche méthodologique s'articule autour de trois axes principaux :

- les vulnérabilités sociales (niveau de revenu, emploi, éducation),
- les vulnérabilités environnementales (exposition aux polluants, qualité de l'air, proximité d'installations industrielles),
- et l'accessibilité aux soins (densité médicale, temps d'accès, offre de prévention).

Les indicateurs ont été sélectionnés en fonction de leur pertinence scientifique et de leur disponibilité à l'échelle territoriale. Chaque indicateur fait l'objet d'une standardisation, permettant des comparaisons entre territoires ainsi qu'avec les références départementales, régionales et nationales.

Les analyses portent spécifiquement sur trois types de cancers : le cancer du sein, le cancer colorectal et le cancer du pancréas. Ces pathologies ont été choisies en raison de leur prévalence et de l'existence de programmes de dépistage organisé ou de recommandations de surveillance.

Pour chaque territoire, les données sont présentées sous forme de profils comparatifs, incluant les valeurs locales, départementales, régionales et nationales. Cette approche permet d'identifier les spécificités territoriales et de situer chaque territoire dans un contexte géographique élargi.

L'analyse territoriale repose sur deux niveaux géographiques : le niveau départemental et celui des territoires statistiques d'étude développés dans le cadre de ce projet. Cette double approche autorise une analyse fine des disparités infradépartementales tout en conservant une vision d'ensemble.

Les données présentées correspondent à la période la plus récente disponible au moment de l'étude. Les sources et millésimes sont précisés pour chaque indicateur. Une attention particulière a été portée à la cohérence temporelle des analyses.

L'interprétation des résultats doit tenir compte des spécificités méthodologiques de chaque indicateur : définitions, modes de calcul, populations de référence. Les valeurs manquantes ou non disponibles sont signalées par la mention « N.D. » (Non Disponible).

Cette approche s'inscrit dans les orientations de la stratégie décennale de lutte contre les cancers 2021-2030, et notamment dans son 4^e axe, qui vise à s'assurer que les progrès bénéficient à tous, en luttant contre les inégalités territoriales et sociales de santé.

Les résultats de cette analyse territoriale constituent un outil d'aide à la décision pour les acteurs locaux de santé publique. Ils permettent d'identifier les territoires prioritaires et d'adapter les actions de prévention et de prise en charge aux besoins spécifiques identifiés.

Ce travail a été réalisé par un groupe de professionnels issus de plusieurs Observatoires régionaux de la santé, en collaboration avec la Fédération nationale des observatoires régionaux de la santé, et grâce au soutien de l'Institut national du cancer.



Rapport complet : Axe 1



Rapport complet : Axe 2

Ce travail a été rendu possible grâce au financement de l'Institut national du cancer 2022 - 2025

