

Vulnérabilités sociales, environnementales et d'accès aux soins face aux cancers

Haute-Saône

INTRODUCTION

Dans la stratégie décennale de lutte contre les cancers 2021-2030, le 4^e axe vise à s'assurer que les progrès bénéficient à tous. Il s'agit en particulier de « *lutter contre les inégalités par une approche pragmatique et adaptée aux différentes populations* ». L'objectif de cette fiche action est de « *garantir l'accessibilité à la prévention primaire et secondaire et l'accès aux soins pour les personnes les plus vulnérables ; protéger les plus vulnérables et leur entourage contre les conséquences de la maladie* » et de « *mieux identifier et tenir compte des différentes vulnérabilités dans la politique de lutte contre le cancer* ».

Parmi l'ensemble des facteurs intervenant dans la survenue des différents cancers et leurs évolutions, plusieurs questions peuvent être abordées. Comment les inégalités sociales sont-elles un déterminant de la survenue des cancers ? ont-elles un impact sur l'accès à la prévention et au dépistage ? peuvent-elles impacter les parcours de soins des personnes atteintes de cancer ? ont-elles un impact sur la survie des personnes atteintes d'un cancer ? Mais également comment les inégalités territoriales ont-elles un effet sur les parcours des personnes atteintes de cancer ? ou comment les inégalités environnementales peuvent-elles agir comme déterminants de la survenue des cancers ?

Depuis de nombreuses années, les travaux réalisés par la Fédération nationale des observatoires régionaux de la santé (Fnors) et par le réseau des ORS dans les régions et au niveau national documentent l'impact des inégalités sociales et territoriales sur l'état de santé de la population en France.

Fort de cette expérience, la Fnors et le réseau des ORS ont souhaité s'inscrire dans les orientations de la stratégie décennale de lutte contre les cancers et ont proposé de contribuer à la connaissance de l'impact des inégalités territoriales, sociales et environnementales de santé sur la survenue des cancers et les parcours de soins.

OBJECTIF DE LA FICHE

Cette fiche vise à décrire les caractéristiques de chaque territoire composant le département au regard des indicateurs de vulnérabilités sociales et environnementales, d'accès à la prévention et aux soins, et de parcours de soins pour les cancers du sein et colorectal.

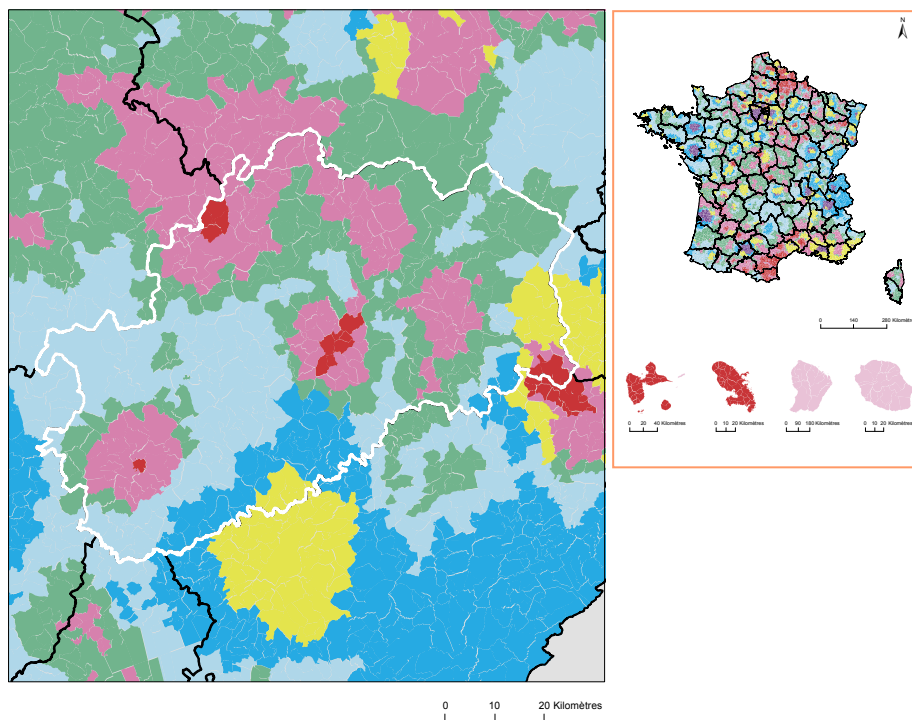
Pour le cancer du pancréas, les indicateurs ne sont présentés qu'au niveau du département du fait d'effectifs insuffisants.

PRÉSENTATION DU PROJET

Ce travail a été réalisé par un groupe de professionnels, médecins, statisticiens, démographes... issus de plusieurs Observatoires régionaux de la santé en mobilisant les données du Système national des données de santé et des différentes bases de données sur les caractéristiques de la population, l'offre de soins et les expositions environnementales.

Caractéristiques démographiques et sociales du département

Typologie sociale du département à l'échelle communale



Les indicateurs pris en compte pour établir cette typologie sociale :

- Taux de fécondité des femmes de 12-20 ans (2016 - 2022) ;
- Part de jeunes de 25-34 ans non scolarisés pas ou peu diplômés (2021) ;
- Part de cadres et professions intellectuelles supérieures de 15 ans et plus ayant un emploi (2021) ;
- Taux de chômage des 15 ans et plus (au sens du recensement) (2021) ;
- Part de foyers fiscaux non imposés (2022) ;
- Taux d'allocataires du RSA (2022) ;
- Taux d'allocataires de 20-64 ans de l'AAH (2022).

Plus d'information sur la méthode de construction de la typologie : [lien rapport](#)

Sources : Insee, État civil, RP, DGFIP, Cnaf, CCMSA - Exploitation ORS-Fnors

Répartition des communes et de la population selon les classes de la typologie sociale

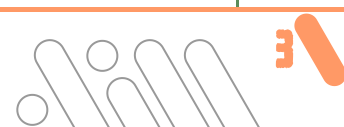
Classes de typologie	Communes		Population	
	Nombre	Part (%)	Nombre	Part (%)
■ Situation sociale la plus défavorisée	17	3,2	35 064	15,0
■ Situation sociale défavorable	138	25,6	74 230	31,7
■ Situation sociale plutôt défavorable	0	0,0	0	0,0
■ Situation sociale intermédiaire <i>moins de cadres et de professions intellectuelles supérieures, davantage de foyers non imposés, un peu moins d'allocataires du RSA et un peu plus pour l'AAH, un peu plus de jeunes peu ou pas diplômés</i>	148	27,5	52 969	22,6
■ Situation sociale intermédiaire <i>D'avantage de cadres et de professions intellectuelles supérieures, moins de foyers non imposés, un peu plus d'allocataires du RSA et de chômeurs, un peu moins d'allocataires de l'AAH</i>	20	3,7	15 495	6,6
■ Situation sociale plutôt favorable <i>part de cadres et de professions intellectuelles supérieures les plus élevées</i>	0	0,0	0	0,0
■ Situation sociale favorable <i>moins de cadres et de professions intellectuelles supérieures</i>	163	30,2	37 895	16,2
■ Situation sociale la plus favorable <i>un peu plus de cadres et professions intellectuelles supérieures</i>	53	9,8	18 643	8,0



Caractéristiques démographiques et sociales du département

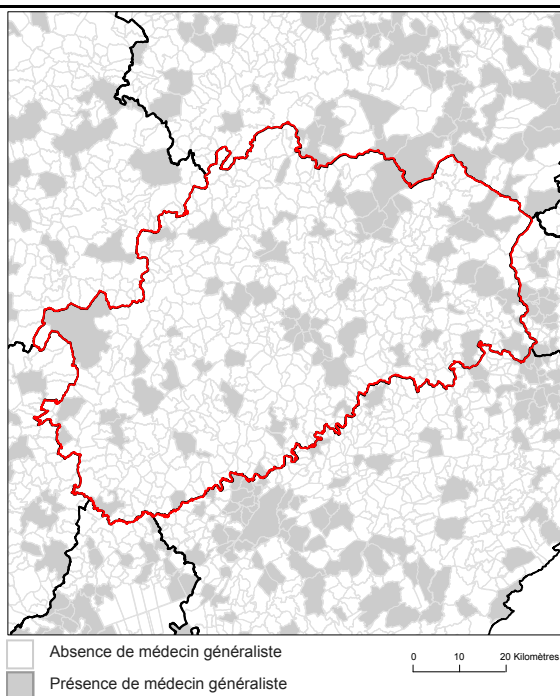


	Nom indicateur	Valeur département	Valeur Région	Minimum en France	Graphique synthétique	Maximum en France
Caractéristiques démographiques	1. Densité de population	43,7	58,6	3,4		20 238,2
	2. Rapport de dépendance <i>(nombre de personnes âgées de moins de 15 ans et de 65 ans ou plus pour 100 personnes âgées de 15 à 64 ans)</i>	85,9	85,8	56,0		97,1
	3. Indice de vieillissement <i>(nombre de personnes âgées de 65 ans et plus pour 100 jeunes de moins de 20 ans)</i>	105,2	105,1	14,3		170,5
	4. Part des habitants de 18 ans et plus	79,3 %	79,8 %	61,7 %		84,0 %
	5. Part des habitants de 50-74 ans	34,4 %	32,6 %	16,5 %		38,8 %
	6. Part des femmes de 50-74 ans	17,5 %	16,8 %	8,4 %		20,1 %
	7. Taux d'accroissement annuel moyen de la population	-0,2	-0,1	-0,8		1,9
	8. Part de personnes de 60 ans et plus vivant seules à domicile	30,5 %	32,3 %	25,7 %		42,6 %
	9. Taux de fécondité des femmes de 12-20 ans	6,5	5,7	2,2		52,1
Caractéristiques sociales	10. Part de jeunes de 25-34 ans non scolarisés pas ou peu diplômés (au plus brevet des collèges)	13,4 %	13,0 %	4,7 %		42,9 %
	11. Taux d'activité des 15-64 ans	75,0 %	74,9 %	63,9 %		80,7 %
	12. Part des cadres et professions intellectuelles supérieures de 15 ans et plus ayant un emploi	10,0 %	13,2 %	8,9 %		49,7 %
	13. Part de chômeurs de 15 ans et plus (au sens du recensement)	10,7 %	10,7 %	7,3 %		30,8 %
	14. Part d'enfants de moins de 25 ans vivant dans une famille sans actif occupé	10,2 %	10,7 %	5,8 %		54,2 %
	15. Part de foyers fiscaux non imposés	59,5 %	55,0 %	38,4 %		77,3 %
	16. Taux de personnes couvertes par une allocation	45,3 %	46,0 %	37,1 %		77,0 %
	17. Taux d'allocataires du RSA	3,7 %	4,5 %	2,1 %		28,0 %
	18. Taux de personnes couvertes par le RSA	3,5 %	4,2 %	1,7 %		24,7 %
	19. Taux d'allocataires de 20-64 ans de l'AAH	4,6 %	4,0 %	1,8 %		7,5 %
	20. Part de ménages ne possédant pas de voiture	10,7 %	13,8 %	7,7 %		68,2 %
Caractéristiques environnementales	21. Part des surfaces agricoles en conversion biologiques	0,8 %	0,9 %	0,0 %		8,6 %
	22. Part des surfaces biologiques totales (certifiées bio et en conversion)	13,8 %	10,0 %	0,0 %		40,8 %
	23. Part de population du territoire vivant en zones vulnérables aux nitrates d'origine agricole	43,1 %	49,6 %	0,0 %		100,0 %
	24. Densité (pour 100 km²) d'installations classées pour la protection de l'environnement	4,4	6,1	0,2		128,1
	25. Densité d'anciens sites industriels et activités de service	43,4	34,2	0,0		2 711,1
	26. Densité de sites et sols pollués ou potentiellement pollués appelant une action des pouvoirs publics	0,5	0,8	0,0		1 502,8
	27. Densité de sites « Secteurs d'information sur les sols » (SIS)	0,2	0,3	0,0		70,0
	28. Part des ménages en précarité énergétique logement en 2018	19,8 %	18,6 %	6,5 %		25,1 %



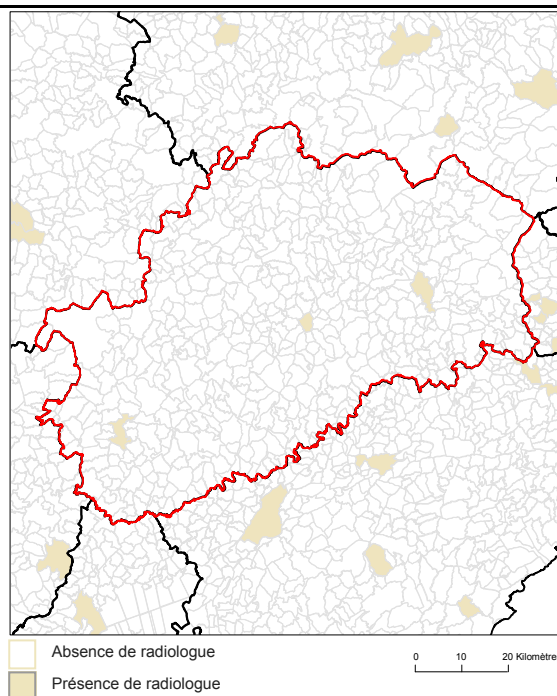
Offre de soin

Localisation des médecins généralistes



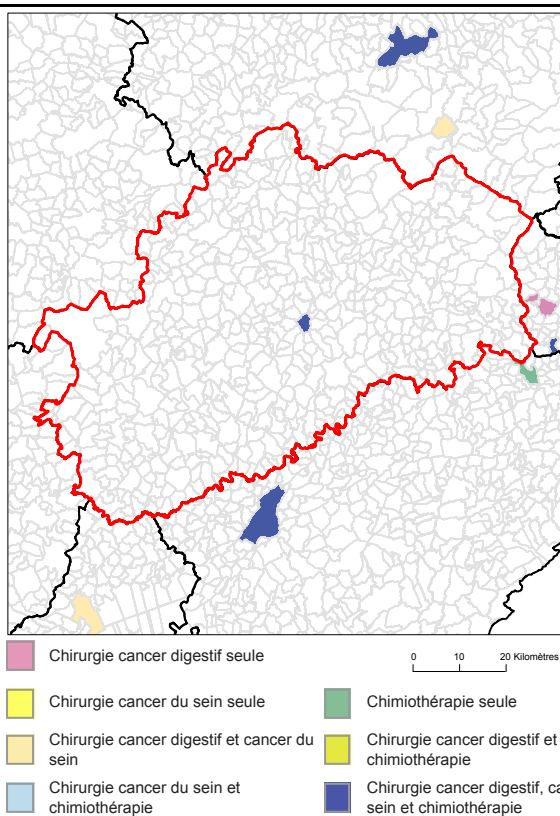
Source : RPPS au 1er janvier 2023, Traitements Drees et Fnors

Localisation des radiologues



Source : RPPS au 1er janvier 2023, Traitements Drees et Fnors

Localisation des établissements autorisés : chirurgie cancer digestifs, chirurgie cancer du sein, chimiothérapie



Source : Base ARHGOS au 14 mars 2024 - INCa, Exploitation Fnors

Part de la population selon les temps d'accès aux différents services (%)

	Moins de 15 min	15 à 29 min	30 à 59 min	1h et plus
Médecins généralistes	98,0	2,0	0,0	0,0
Radiologues	41,9	44,5	13,6	0,0
Centre autorisé chirurgie cancers du sein	17,0	32,3	49,6	1,1
Centre autorisé chirurgie cancers digestifs	17,0	33,7	48,3	1,1
Centre autorisé chimiothérapie	21,3	23,5	54,1	1,1

Sources : RPPS au 1er janvier 2023, Traitements Drees et Fnors, INCa 2024, Metric-OSRM, Exploitation Fnors



1 082 femmes ont eu un cancer du sein entre le 1er janvier 2018 et le 31 décembre 2022
dans le département



	Nom indicateur	Valeur département*	Valeur région*	Minimum en France*	Graphique synthétique	Maximum en France*
Dépistage	29. Mammographie dans les 12 à 36 mois avant le traitement	259,9	311,9	173,1		358,6
	30. Biopsie dans l'année avant le traitement	924,6	913,0	751,6		956,1
Diagnostic	31. Cancer du sein in situ ou invasif localisé	833,8	809,8	745,2		944,3
	32. Cancer du sein avec métastases	17,1	19,9	9,0		37,6
Traitement	33. Chirurgie conservatrice	719,5	704,9	529,4		780,9
	34. Mastectomie totale	259,3	259,1	175,2		379,4
	35. Chimio-thérapie conventionnelle	464,1	453,3	363,9		635,6
	36. Chimio-thérapie néoadjuvante	244,3	256,4	203,1		420,2
	37. Chimio-thérapie adjuvante	370,8	355,2	269,4		445,2
	38. Thérapies ciblées	152,0	158,2	108,0		206,9
	39. Radiothérapie	800,7	815,1	604,4		860,0
	40. Hormonothérapie	652,6	665,3	488,0		755,3
	41. Soins palliatifs	45,1	19,7	10,8		139,2
	Devenir	42. Reconstruction mammaire après mastectomie totale (dans les 3 ans)	348,7	399,6	276,3	
43. Reconstruction mammaire après mastectomie totale ou partielle (dans les 3 ans)		159,2	291,7	155,1		677,7
44. En vie sans rechute ni métastase à 3 ans		806,5	829,6	684,8		910,2
45. Reprise de traitement ou apparition de métastases dans les 3 ans		91,9	94,2	45,6		155,4
46. Décès dans les 3 ans		96,4	68,1	34,1		147,5

* Taux standardisés pour 1 000 habitants.

Sources : SNDS (DCIR Inter Régime - PMSI MCO), Exploitation ORS-Fnors

Cancer du côlon et du rectum

696 personnes ont eu un cancer colorectal entre le 1er janvier 2018 et le 31 décembre 2022 dans le département



	Nom indicateur	Valeur département*	Valeur région*	Minimum en France*	Graphique synthétique	Maximum en France*
Dépistage	47. Dépistage organisé dans les 30 mois avant le traitement	148,9	164,2	66,1		212,7
	48. Présence de facteurs de risques élevés de cancer colorectal	50,9	54,7	7,2		112,6
Diagnostic	49. Bilan de diagnostic et d'extension complet avant le 1er traitement	343,8	441,4	194,5		623,7
	50. Cancer in situ	48,0	54,7	12,8		428,1
	51. Cancer invasif non métastatique	586,8	570,3	345,9		727,6
	52. Cancer invasif avec métastases synchrones	365,2	375,0	199,8		464,5
	53. Autre cancer actif la même année	132,9	151,2	77,9		319,4
	54. Cancer du côlon	621,8	611,3	541,5		740,3
	55. Cancer du rectum	321,4	351,2	213,2		433,1
	56. Cancer du côlon et du rectum	56,7	37,5	12,3		91,9
	Traitement	57. Parcours chirurgical en urgence	131,8	98,0	39,2	
58. Parcours chirurgical non urgent		582,3	622,7	481,0		687,3
59. Parcours non chirurgical		285,9	279,3	195,8		400,1
60. Exérèse endoscopique seule		115,2	121,5	44,8		428,3
61. Chirurgie carcinologique seule		263,0	264,9	171,1		357,3
62. Traitement néo adj et chirurgie carcinologique (avec ou sans trait adjuvant)		172,6	181,3	72,9		232,5
63. Chirurgie carcinologique et traitement adjuvant		258,7	250,2	148,9		324,2
64. Chimiothérapie ou radiothérapie sans chirurgie		190,5	181,4	84,8		356,8
Devenir	65. En vie sans rechute ni métastase à 3 ans	753,4	763,9	653,9		879,0
	66. Apparition de métastases au cours des 3 premières années de traitement	171,3	139,4	50,8		230,3
	67. Reprise de traitement (après un arrêt d'au moins 6 mois) au cours des 3 premières années de traitement	139,5	144,5	46,7		236,0
	68. Décès dans les 3 ans	242,9	196,1	133,2		328,2

* Taux standardisés pour 1 000 habitants.

Source : SNDS (DCIR Inter Régime - PMSI MCO). Exploitation ORS-Fnors



337 personnes ont eu un cancer du pancréas entre le 1er janvier 2018 et le 31 décembre 2022 dans le département



	Nom indicateur	Valeur département*	Valeur région*	Minimum en France*	Graphique synthétique	Maximum en France*
Diagnostic	69. Niveau de gravité au diagnostic élevé (<i>métastases synchrones</i>)	520,6	506,9	232,6		645,5
Traitement	70. Pas de traitement (<i>ni chirurgie, ni chimiothérapie</i>)	225,4	285,0	176,4		465,7
	71. Chimiothérapie seule**	711,3	639,5	288,8		816,6
	72. Chimiothérapie néoadjuvante et chirurgie thérapeutique**	110,9	57,2	14,5		274,3
	73. Chirurgie thérapeutique et chimiothérapie adjuvante**	98,7	78,1	29,9		329,1
Devenir	74. Décès dans les 3 mois après le diagnostic	246,2	203,8	123,0		331,0
	75. Décès dans les 3 à 6 mois après le diagnostic	92,8	102,0	27,7		290,6
	76. Décès dans les 6 à 12 mois après le diagnostic	185,5	160,1	73,0		322,1
	77. Décès plus d'un an après le diagnostic	84,1	81,1	13,0		159,2

* Taux standardisés pour 1 000 habitants.

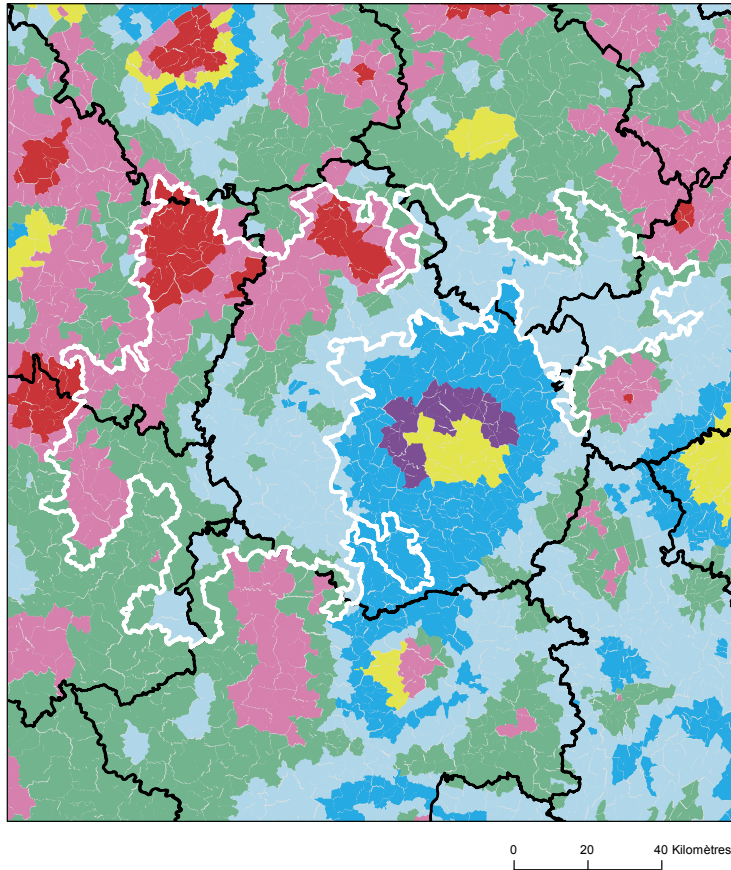
** Parmi les patients ayant eu un traitement

Source : SNDS (DCIR Inter Régime - PMSI MCO). Exploitation ORS-Fnors



Caractéristiques démographiques et sociales du territoire - 70#88

Typologie sociale du territoire à l'échelle communale



Comment les territoires d'études ont été bâtis ?

Notre objectif lors de la construction de ces territoires était de proposer des zones :

- suffisamment fine pour mesurer des disparités territoriales ;
- ayant des caractéristiques sociales relativement proches en leurs sein ;
- suffisamment peuplées pour disposer d'indicateurs fiables.

Les variables et analyses utilisées pour construire la typologie sociale présentée page 2 ont été mobilisées.

Les territoires ont été construits en agrégeant les communes selon leurs caractéristiques sociales en respectant la contiguïté géographique, sans contrainte de frontière administrative, et avec une taille minimale de la population fixée à environ 100 000 habitants.

411 zones différentes pouvant pour certaines être à cheval sur un ou plusieurs départements ont ainsi été définies pour la France (hors Mayotte).

Plus d'information sur la méthode de construction de la typologie : [lien rapport](#)

Sources : Insee, État civil, RP, DGFIP, Cnaf, CCMSA - Exploitation ORS-Fnors
La composition communale du territoire est disponible en cliquant [ici](#)

Répartition des communes et de la population selon les classes de la typologie sociale

Classes de typologie	Communes		Population	
	Nombre	Part (%)	Nombre	Part (%)
Situation sociale la plus défavorisée	50	8,0 %	19 754	11,2 %
Situation sociale défavorable	125	20,1 %	35 789	20,3 %
Situation sociale plutôt défavorable	0	0,0 %	0	0,0 %
Situation sociale intermédiaire moins de cadres et de professions intellectuelles supérieures, davantage de foyers non imposés, un peu moins d'allocataires du RSA et un peu plus pour l'AAH, un peu plus de jeunes peu ou pas diplômés	153	24,6 %	38 234	21,7 %
Situation sociale intermédiaire Davantage de cadres et de professions intellectuelles supérieures, moins de foyers non imposés, un peu plus d'allocataires du RSA et de chômeurs, un peu moins d'allocataires de l'AAH	0	0,0 %	0	0,0 %
Situation sociale plutôt favorable part de cadres et de professions intellectuelles supérieures les plus élevées	0	0,0 %	0	0,0 %
Situation sociale favorable moins de cadres et de professions intellectuelles supérieures	266	42,8 %	53 372	30,3 %
Situation sociale la plus favorable un peu plus de cadres et professions intellectuelles supérieures	28	4,5 %	29 210	16,6 %



Caractéristiques démographiques et sociales du territoire - 70#88



	Nom indicateur	Valeur territoire	Valeur département	Minimum en France	Graphique synthétique	Maximum en France
Caractéristiques démographiques	1. Densité de population	18,8	43,7	1,9		38 851,0
	2. Rapport de dépendance <i>(nombre de personnes âgées de moins de 15 ans et de 65 ans ou plus pour 100 personnes âgées de 15 à 64 ans)</i>	93,1	85,9	45,8		107,8
	3. Indice de vieillissement <i>(nombre de personnes âgées de 65 ans et plus pour 100 jeunes de moins de 20 ans)</i>	150,0	105,2	8,6		196,0
	4. Part des habitants de 18 ans et plus	82,3 %	79,3 %	57,5 %		86,6 %
	5. Part des habitants de 50-74 ans	37,4 %	34,4 %	13,4 %		40,1 %
	6. Part des femmes de 50-74 ans	18,9 %	17,5 %	6,4 %		21,2 %
	7. Taux d'accroissement annuel moyen de la population	-0,7	-0,2	-1,4		2,4
	8. Part de personnes de 60 ans et plus vivant seules à domicile	32,8 %	30,5 %	21,8 %		49,0 %
	9. Taux de fécondité des femmes de 12-20 ans	6,3	6,5	0,5		64,5
Caractéristiques sociales	10. Part de jeunes de 25-34 ans non scolarisés pas ou peu diplômés (au plus brevet des collèges)	14,1 %	13,4 %	2,6 %		50,4 %
	11. Taux d'activité des 15-64 ans	75,4 %	75,0 %	57,4 %		83,0 %
	12. Part des cadres et professions intellectuelles supérieures de 15 ans et plus ayant un emploi	9,9 %	10,0 %	7,1 %		57,3 %
	13. Part de chômeurs de 15 ans et plus (au sens du recensement)	10,1 %	10,7 %	5,9 %		35,3 %
	14. Part d'enfants de moins de 25 ans vivant dans une famille sans actif occupé	10,1 %	10,2 %	2,4 %		61,8 %
	15. Part de foyers fiscaux non imposés	58,8 %	59,5 %	30,8 %		81,3 %
	16. Taux de personnes couvertes par une allocation	40,9 %	45,3 %	24,4 %		80,4 %
	17. Taux d'allocataires du RSA	4,1 %	3,7 %	1,3 %		37,0 %
	18. Taux de personnes couvertes par le RSA	3,7 %	3,5 %	0,9 %		29,6 %
	19. Taux d'allocataires de 20-64 ans de l'AAH	4,8 %	4,6 %	0,7 %		7,7 %
	20. Part de ménages ne possédant pas de voiture	12,5 %	10,7 %	4,2 %		79,0 %
Caractéristiques environnementales	21. Part des surfaces agricoles en conversion biologiques	1,1 %	0,8 %	0,0 %		97,2 %
	22. Part des surfaces biologiques totales (certifiées bio et en conversion)	12,3 %	13,8 %	0,0 %		97,2 %
	23. Part de population du territoire vivant en zones vulnérables aux nitrates d'origine agricole	75,7 %	43,1 %	0,0 %		100,0 %
	24. Densité (pour 100 km²) d'installations classées pour la protection de l'environnement	2,8	4,4	0,0		353,2
	25. Densité d'anciens sites industriels et activités de service	7,4	43,4	0,0		10 179,4
	26. Densité de sites et sols pollués ou potentiellement pollués appelant une action des pouvoirs publics	0,2	0,5	0,0		254,7
	27. Densité de sites « Secteurs d'information sur les sols » (SIS)	0,1	0,2	0,0		169,8
	28. Part des ménages en précarité énergétique logement en 2018	24,0 %	19,8 %	5,0 %		24,9 %



Cancer du sein - 70#88

884 femmes ont eu un cancer du sein entre le 1er janvier 2018 et le 31 décembre 2022 dans le territoire

Ce territoire fait partie de la classe B des parcours des femmes présentant un cancer du sein qui se caractérise de la manière suivante : Territoires avec un diagnostic de cancer plus tardif (davantage de cancer du sein diagnostiqué invasif avec métastases synchrones), surtout traité par chimiothérapie, thérapie ciblée et mastectomie, avec des rechutes plus fréquentes qu'en moyenne en France. Au niveau socio-démographique, ces territoires sont moins densément peuplés, avec une population légèrement plus âgée et davantage précaire. Concernant l'offre de soins, on y retrouve davantage de patients ayant un médecin traitant, mais l'accès aux traitements en oncologie y est plus difficile.



	Nom indicateur	Valeur territoire*	Valeur département*	Minimum en France*	Graphique synthétique	Maximum en France*
Dépistage	29. Mammographie dans les 12 à 36 mois avant le traitement	319,9	259,9	154,4		410,0
	30. Biopsie dans l'année avant le traitement	900,5	924,6	720,2		971,3
Diagnostic	31. Cancer du sein in situ ou invasif localisé	762,3	833,8	694,3		965,8
	32. Cancer du sein avec métastases	29,6	17,1	3,2		47,4
Traitement	33. Chirurgie conservatrice	624,5	719,5	513,5		816,7
	34. Mastectomie totale	309,0	259,3	135,7		408,9
	35. Chimiothérapie conventionnelle	491,1	464,1	311,3		640,8
	36. Chimiothérapie néoadjuvante	282,9	244,3	170,4		449,6
	37. Chimiothérapie adjuvante	370,6	370,8	245,8		489,9
	38. Thérapies ciblées	159,4	152,0	100,8		235,2
	39. Radiothérapie	814,3	800,7	604,7		890,9
	40. Hormonothérapie	677,8	652,6	481,6		758,2
	41. Soins palliatifs	31,9	45,1	4,3		138,8
Devenir	42. Reconstruction mammaire après mastectomie totale	370,7	348,7	155,4		818,5
	43. Reconstruction mammaire après mastectomie totale ou partielle	249,5	159,2	137,4		870,5
	44. En vie sans rechute ni métastase à 3 ans	808,5	806,5	664,6		899,6
	45. Reprise de traitement ou apparition de métastases dans les 3 ans	113,8	91,9	45,0		191,3
	46. Décès dans les 3 ans	70,6	96,4	26,5		180,6

* Taux standardisés pour 1 000 habitants.
Sources : SNDS (DCIR Inter Régime - PMSI MCO), Exploitation ORS-Fnors



Cancer du côlon et du rectum - 70#88

691 personnes ont eu un cancer colorectal entre le 1er janvier 2018 et le 31 décembre 2022 dans le territoire

Ce territoire fait partie de la classe F des parcours des personnes présentant un cancer du côlon et du rectum qui se caractérise de la manière suivante :

Territoires avec un diagnostic de cancer relativement précoce, surtout traité par chirurgie, avec des rechutes moins fréquentes et un bon niveau de dépistage chez les personnes de 50 à 74 ans. Au niveau socio-démographique, ces territoires sont moins densément peuplés et un peu plus favorisés socialement qu'en moyenne en France. Concernant l'offre de soins, cette classe se caractérise par un accès aux médecins généralistes et aux traitements en oncologie plutôt aisé.



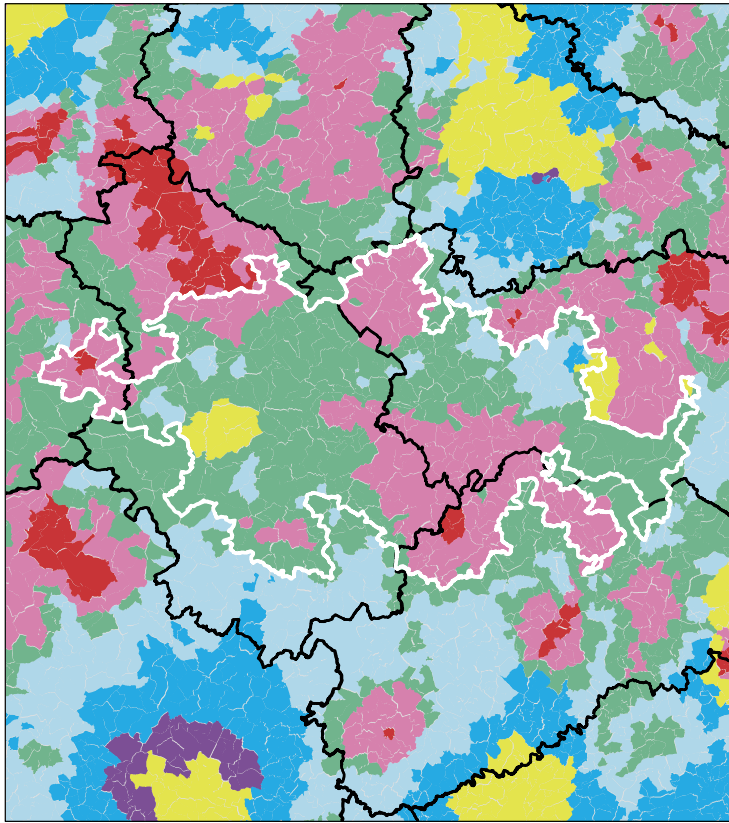
	Nom indicateur*	Valeur territoire*	Valeur département*	Minimum en France*	Graphique synthétique	Maximum en France*
Dépistage	47. Dépistage organisé dans les 30 mois avant le traitement	148,3	148,9	55,6		260,4
	48. Présence de facteurs de risques élevés de cancer colorectal	65,0	50,9	0,0		139,9
Diagnostic	49. Bilan de diagnostic et d'extension complet avant le 1er traitement	404,5	343,8	134,3		843,3
	50. Cancer in situ	96,4	48,0	7,1		500,1
	51. Cancer invasif non métastatique	604,5	586,8	306,0		796,6
	52. Cancer invasif avec métastases synchrones	299,1	365,2	140,4		512,9
	53. Autre cancer actif la même année	105,0	132,9	53,8		372,1
	54. Cancer du côlon	633,6	621,8	391,5		778,9
	55. Cancer du rectum	348,5	321,4	183,5		537,8
	56. Cancer du côlon et du rectum	17,9	56,7	4,7		143,5
Traitement	57. Parcours chirurgical en urgence	187,7	131,8	28,8		287,6
	58. Parcours chirurgical non urgent	580,4	582,3	356,9		776,1
	59. Parcours non chirurgical	231,9	285,9	149,1		591,4
	60. Exérèse endoscopique seule	148,3	115,2	33,4		523,6
	61. Chirurgie carcinologique seule	312,1	263,0	138,6		415,0
	62. Traitement néo adj et chirurgie carcinologique (avec ou sans trait adjuvant)	192,3	172,6	40,8		293,4
	63. Chirurgie carcinologique et traitement adjuvant	216,6	258,7	60,7		436,9
	64. Chimiothérapie ou radiothérapie sans chirurgie	130,6	190,5	67,4		406,9
Devenir	65. En vie sans rechute ni métastase à 3 ans	856,3	753,4	331,4		919,0
	66. Apparition de métastases au cours des 3 premières années de traitement	70,0	171,3	17,1		416,0
	67. Reprise de traitement (après un arrêt d'au moins 6 mois) au cours des 3 premières années de traitement	71,7	139,5	27,3		574,6
	68. Décès dans les 3 ans	210,8	242,9	71,4		490,0

* Taux standardisé pour 1 000 habitants.

Source : SNDS (DCIR Inter Régime - PMSI MCO). Exploitation ORS-Fnors

Caractéristiques démographiques et sociales du territoire - 70#89

Typologie sociale du territoire à l'échelle communale



0 20 40 Kilomètres

Sources : Insee, État civil, RP, DGFIP, Cnaf, CCMSA - Exploitation ORS-Fnors
La composition communale du territoire est disponible en cliquant [ici](#)

Comment les territoires d'études ont été bâtis ?

Notre objectif lors de la construction de ces territoires était de proposer des zones :

- suffisamment fine pour mesurer des disparités territoriales ;
- ayant des caractéristiques sociales relativement proches en leurs sein ;
- suffisamment peuplées pour disposer d'indicateurs fiables.

Les variables et analyses utilisées pour construire la typologie sociale présentée page 2 ont été mobilisées.

Les territoires ont été construits en agrégeant les communes selon leurs caractéristiques sociales en respectant la contiguïté géographique, sans contrainte de frontière administrative, et avec une taille minimale de la population fixée à environ 100 000 habitants.

411 zones différentes pouvant pour certaines être à cheval sur un ou plusieurs départements ont ainsi été définies pour la France (hors Mayotte).

Plus d'information sur la méthode de construction de la typologie : [lien rapport](#)

Répartition des communes et de la population selon les classes de la typologie sociale

Classes de typologie	Communes		Population	
	Nombre	Part (%)	Nombre	Part (%)
Situation sociale la plus défavorisée	6	1,2 %	5 587	2,7 %
Situation sociale défavorable	198	38,7 %	67 809	33,2 %
Situation sociale plutôt défavorable	0	0,0 %	0	0,0 %
Situation sociale intermédiaire moins de cadres et de professions intellectuelles supérieures, davantage de foyers non imposés, un peu moins d'allocataires du RSA et un peu plus pour l'AAH, un peu plus de jeunes peu ou pas diplômés	236	46,1 %	91 482	44,8 %
Situation sociale intermédiaire Davantage de cadres et de professions intellectuelles supérieures, moins de foyers non imposés, un peu plus d'allocataires du RSA et de chômeurs, un peu moins d'allocataires de l'AAH	13	2,5 %	28 158	13,8 %
Situation sociale plutôt favorable part de cadres et de professions intellectuelles supérieures les plus élevées	0	0,0 %	0	0,0 %
Situation sociale favorable moins de cadres et de professions intellectuelles supérieures	57	11,1 %	10 387	5,1 %
Situation sociale la plus favorable un peu plus de cadres et professions intellectuelles supérieures	2	0,4 %	733	0,4 %

Caractéristiques démographiques et sociales du territoire - 70#89



	Nom indicateur	Valeur territoire	Valeur département	Minimum en France	Graphique synthétique	Maximum en France
Caractéristiques démographiques	1. Densité de population	31,8	43,7	1,9		38 851,0
	2. Rapport de dépendance <i>(nombre de personnes âgées de moins de 15 ans et de 65 ans ou plus pour 100 personnes âgées de 15 à 64 ans)</i>	88,7	85,9	45,8		107,8
	3. Indice de vieillissement <i>(nombre de personnes âgées de 65 ans et plus pour 100 jeunes de moins de 20 ans)</i>	130,4	105,2	8,6		196,0
	4. Part des habitants de 18 ans et plus	81,3 %	79,3 %	57,5 %		86,6 %
	5. Part des habitants de 50-74 ans	35,9 %	34,4 %	13,4 %		40,1 %
	6. Part des femmes de 50-74 ans	18,3 %	17,5 %	6,4 %		21,2 %
	7. Taux d'accroissement annuel moyen de la population	-0,7	-0,2	-1,4		2,4
	8. Part de personnes de 60 ans et plus vivant seules à domicile	33,0 %	30,5 %	21,8 %		49,0 %
	9. Taux de fécondité des femmes de 12-20 ans	7,9	6,5	0,5		64,5
Caractéristiques sociales	10. Part de jeunes de 25-34 ans non scolarisés pas ou peu diplômés (au plus brevet des collèges)	13,8 %	13,4 %	2,6 %		50,4 %
	11. Taux d'activité des 15-64 ans	74,9 %	75,0 %	57,4 %		83,0 %
	12. Part des cadres et professions intellectuelles supérieures de 15 ans et plus ayant un emploi	9,3 %	10,0 %	7,1 %		57,3 %
	13. Part de chômeurs de 15 ans et plus (au sens du recensement)	11,8 %	10,7 %	5,9 %		35,3 %
	14. Part d'enfants de moins de 25 ans vivant dans une famille sans actif occupé	12,4 %	10,2 %	2,4 %		61,8 %
	15. Part de foyers fiscaux non imposés	60,0 %	59,5 %	30,8 %		81,3 %
	16. Taux de personnes couvertes par une allocation	43,3 %	45,3 %	24,4 %		80,4 %
	17. Taux d'allocataires du RSA	4,8 %	3,7 %	1,3 %		37,0 %
	18. Taux de personnes couvertes par le RSA	4,5 %	3,5 %	0,9 %		29,6 %
	19. Taux d'allocataires de 20-64 ans de l'AAH	4,3 %	4,6 %	0,7 %		7,7 %
	20. Part de ménages ne possédant pas de voiture	13,4 %	10,7 %	4,2 %		79,0 %
Caractéristiques environnementales	21. Part des surfaces agricoles en conversion biologiques	0,7 %	0,8 %	0,0 %		97,2 %
	22. Part des surfaces biologiques totales (certifiées bio et en conversion)	12,4 %	13,8 %	0,0 %		97,2 %
	23. Part de population du territoire vivant en zones vulnérables aux nitrates d'origine agricole	74,6 %	43,1 %	0,0 %		100,0 %
	24. Densité (pour 100 km²) d'installations classées pour la protection de l'environnement	4,1	4,4	0,0		353,2
	25. Densité d'anciens sites industriels et activités de service	22,1	43,4	0,0		10 179,4
	26. Densité de sites et sols pollués ou potentiellement pollués appelant une action des pouvoirs publics	0,4	0,5	0,0		254,7
	27. Densité de sites « Secteurs d'information sur les sols » (SIS)	0,2	0,2	0,0		169,8
	28. Part des ménages en précarité énergétique logement en 2018	24,7 %	19,8 %	5,0 %		24,9 %

Cancer du sein - 70#89

952 femmes ont eu un cancer du sein entre le 1er janvier 2018 et le 31 décembre 2022 dans le territoire

Ce territoire fait partie de la classe B des parcours des femmes présentant un cancer du sein qui se caractérise de la manière suivante : Territoires avec un diagnostic de cancer plus tardif (davantage de cancer du sein diagnostiqué invasif avec métastases synchrones), surtout traité par chimiothérapie, thérapie ciblée et mastectomie, avec des rechutes plus fréquentes qu'en moyenne en France. Au niveau socio-démographique, ces territoires sont moins densément peuplés, avec une population légèrement plus âgée et davantage précaire. Concernant l'offre de soins, on y retrouve davantage de patients ayant un médecin traitant, mais l'accès aux traitements en oncologie y est plus difficile.



	Nom indicateur	Valeur territoire*	Valeur département*	Minimum en France*	Graphique synthétique	Maximum en France*
Dépistage	29. Mammographie dans les 12 à 36 mois avant le traitement	321,9	259,9	154,4		410,0
	30. Biopsie dans l'année avant le traitement	886,1	924,6	720,2		971,3
Diagnostic	31. Cancer du sein in situ ou invasif localisé	764,1	833,8	694,3		965,8
	32. Cancer du sein avec métastases	25,9	17,1	3,2		47,4
Traitement	33. Chirurgie conservatrice	650,1	719,5	513,5		816,7
	34. Mastectomie totale	295,3	259,3	135,7		408,9
	35. Chimiothérapie conventionnelle	499,1	464,1	311,3		640,8
	36. Chimiothérapie néoadjuvante	273,9	244,3	170,4		449,6
	37. Chimiothérapie adjuvante	375,1	370,8	245,8		489,9
	38. Thérapies ciblées	145,5	152,0	100,8		235,2
	39. Radiothérapie	798,9	800,7	604,7		890,9
	40. Hormonothérapie	671,8	652,6	481,6		758,2
	41. Soins palliatifs	52,0	45,1	4,3		138,8
Devenir	42. Reconstruction mammaire après mastectomie totale	330,5	348,7	155,4		818,5
	43. Reconstruction mammaire après mastectomie totale ou partielle	241,9	159,2	137,4		870,5
	44. En vie sans rechute ni métastase à 3 ans	793,2	806,5	664,6		899,6
	45. Reprise de traitement ou apparition de métastases dans les 3 ans	103,9	91,9	45,0		191,3
	46. Décès dans les 3 ans	103,0	96,4	26,5		180,6

* Taux standardisés pour 1 000 habitants.

Sources : SNDS (DCIR Inter Régime - PMSI MCO), Exploitation ORS-Fnors

Cancer du côlon et du rectum - 70#89

730 personnes ont eu un cancer colorectal entre le 1er janvier 2018 et le 31 décembre 2022 dans le territoire

Ce territoire fait partie de la classe A des parcours des personnes présentant un cancer du côlon et du rectum qui se caractérise de la manière suivante :
Territoires avec moins de parcours chirurgicaux et des rechutes moins fréquentes qu'en moyenne en France. Au niveau socio-démographique, ces territoires sont relativement vieillissants et moins densément peuplés. Concernant l'offre de soins, l'accès aux traitements en cancérologie y est légèrement plus difficile qu'en moyenne en France.



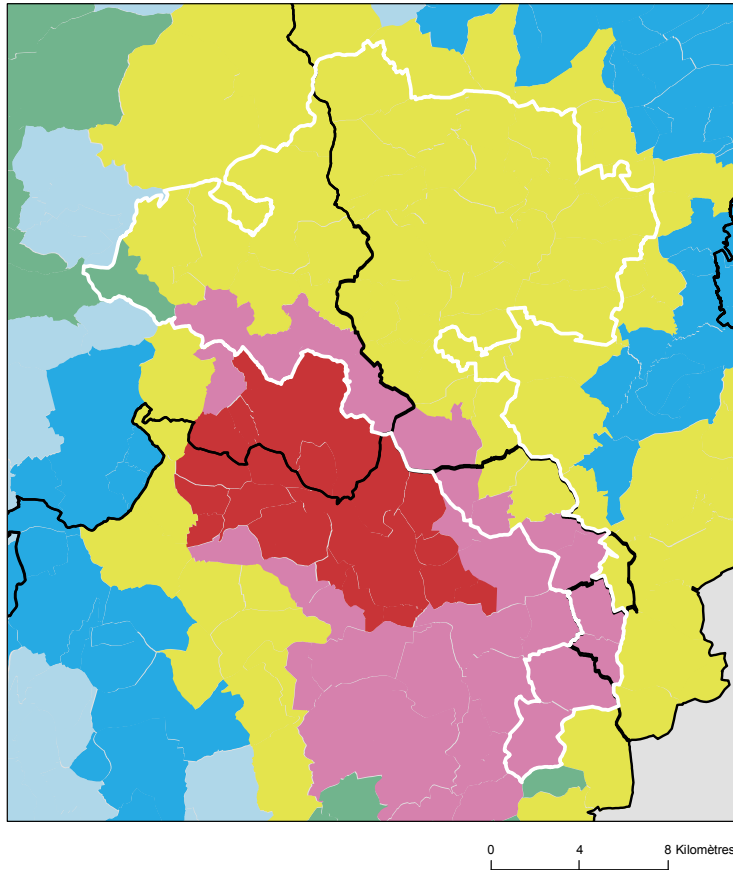
	Nom indicateur*	Valeur territoire*	Valeur département*	Minimum en France*	Graphique synthétique	Maximum en France*
Dépistage	47. Dépistage organisé dans les 30 mois avant le traitement	165,3	148,9	55,6		260,4
	48. Présence de facteurs de risques élevés de cancer colorectal	57,6	50,9	0,0		139,9
Diagnostic	49. Bilan de diagnostic et d'extension complet avant le 1er traitement	367,1	343,8	134,3		843,3
	50. Cancer in situ	24,9	48,0	7,1		500,1
	51. Cancer invasif non métastatique	566,5	586,8	306,0		796,6
	52. Cancer invasif avec métastases synchrones	408,6	365,2	140,4		512,9
	53. Autre cancer actif la même année	109,9	132,9	53,8		372,1
	54. Cancer du côlon	561,0	621,8	391,5		778,9
	55. Cancer du rectum	398,5	321,4	183,5		537,8
	56. Cancer du côlon et du rectum	40,4	56,7	4,7		143,5
Traitement	57. Parcours chirurgical en urgence	152,3	131,8	28,8		287,6
	58. Parcours chirurgical non urgent	518,2	582,3	356,9		776,1
	59. Parcours non chirurgical	329,5	285,9	149,1		591,4
	60. Exérèse endoscopique seule	143,8	115,2	33,4		523,6
	61. Chirurgie carcinologique seule	221,8	263,0	138,6		415,0
	62. Traitement néo adj et chirurgie carcinologique (avec ou sans trait adjuvant)	179,9	172,6	40,8		293,4
	63. Chirurgie carcinologique et traitement adjuvant	266,3	258,7	60,7		436,9
	64. Chimiothérapie ou radiothérapie sans chirurgie	188,2	190,5	67,4		406,9
Devenir	65. En vie sans rechute ni métastase à 3 ans	759,5	753,4	331,4		919,0
	66. Apparition de métastases au cours des 3 premières années de traitement	109,6	171,3	17,1		416,0
	67. Reprise de traitement (après un arrêt d'au moins 6 mois) au cours des 3 premières années de traitement	123,1	139,5	27,3		574,6
	68. Décès dans les 3 ans	285,7	242,9	71,4		490,0

* Taux standardisé pour 1 000 habitants.

Source : SNDS (DCIR Inter Régime - PMSI MCO). Exploitation ORS-Fnors

Caractéristiques démographiques et sociales du territoire - 70#91

Typologie sociale du territoire à l'échelle communale



Comment les territoires d'études ont été bâtis ?

Notre objectif lors de la construction de ces territoires était de proposer des zones :

- suffisamment fine pour mesurer des disparités territoriales ;
- ayant des caractéristiques sociales relativement proches en leurs sein ;
- suffisamment peuplées pour disposer d'indicateurs fiables.

Les variables et analyses utilisées pour construire la typologie sociale présentée page 2 ont été mobilisées.

Les territoires ont été construits en agrégeant les communes selon leurs caractéristiques sociales en respectant la contiguïté géographique, sans contrainte de frontière administrative, et avec une taille minimale de la population fixée à environ 100 000 habitants.

411 zones différentes pouvant pour certaines être à cheval sur un ou plusieurs départements ont ainsi été définies pour la France (hors Mayotte).

Plus d'information sur la méthode de construction de la typologie : [lien rapport](#)

Sources : Insee, État civil, RP, DGFIP, Cnaf, CCMSA - Exploitation ORS-Fnors
La composition communale du territoire est disponible en cliquant [ici](#)

Répartition des communes et de la population selon les classes de la typologie sociale

Classes de typologie	Communes		Population	
	Nombre	Part (%)	Nombre	Part (%)
Situation sociale la plus défavorisée	0	0,0 %	0	0,0 %
Situation sociale défavorable	12	24,5 %	20 252	18,0 %
Situation sociale plutôt défavorable	0	0,0 %	0	0,0 %
Situation sociale intermédiaire moins de cadres et de professions intellectuelles supérieures, davantage de foyers non imposés, un peu moins d'allocataires du RSA et un peu plus pour l'AAH, un peu plus de jeunes peu ou pas diplômés	1	2,0 %	140	0,1 %
Situation sociale intermédiaire Davantage de cadres et de professions intellectuelles supérieures, moins de foyers non imposés, un peu plus d'allocataires du RSA et de chômeurs, un peu moins d'allocataires de l'AAH	36	73,5 %	91 809	81,8 %
Situation sociale plutôt favorable part de cadres et de professions intellectuelles supérieures les plus élevées	0	0,0 %	0	0,0 %
Situation sociale favorable moins de cadres et de professions intellectuelles supérieures	0	0,0 %	0	0,0 %
Situation sociale la plus favorable un peu plus de cadres et professions intellectuelles supérieures	0	0,0 %	0	0,0 %

Caractéristiques démographiques et sociales du territoire - 70#91



	Nom indicateur	Valeur territoire	Valeur département	Minimum en France	Graphique synthétique	Maximum en France
Caractéristiques démographiques	1. Densité de population	371,4	43,7	1,9		38 851,0
	2. Rapport de dépendance <i>(nombre de personnes âgées de moins de 15 ans et de 65 ans ou plus pour 100 personnes âgées de 15 à 64 ans)</i>	80,0	85,9	45,8		107,8
	3. Indice de vieillissement <i>(nombre de personnes âgées de 65 ans et plus pour 100 jeunes de moins de 20 ans)</i>	85,9	105,2	8,6		196,0
	4. Part des habitants de 18 ans et plus	78,7 %	79,3 %	57,5 %		86,6 %
	5. Part des habitants de 50-74 ans	30,0 %	34,4 %	13,4 %		40,1 %
	6. Part des femmes de 50-74 ans	15,6 %	17,5 %	6,4 %		21,2 %
	7. Taux d'accroissement annuel moyen de la population	-0,3	-0,2	-1,4		2,4
	8. Part de personnes de 60 ans et plus vivant seules à domicile	33,9 %	30,5 %	21,8 %		49,0 %
	9. Taux de fécondité des femmes de 12-20 ans	6,2	6,5	0,5		64,5
Caractéristiques sociales	10. Part de jeunes de 25-34 ans non scolarisés pas ou peu diplômés (au plus brevet des collèges)	13,6 %	13,4 %	2,6 %		50,4 %
	11. Taux d'activité des 15-64 ans	73,3 %	75,0 %	57,4 %		83,0 %
	12. Part des cadres et professions intellectuelles supérieures de 15 ans et plus ayant un emploi	19,8 %	10,0 %	7,1 %		57,3 %
	13. Part de chômeurs de 15 ans et plus (au sens du recensement)	14,2 %	10,7 %	5,9 %		35,3 %
	14. Part d'enfants de moins de 25 ans vivant dans une famille sans actif occupé	15,9 %	10,2 %	2,4 %		61,8 %
	15. Part de foyers fiscaux non imposés	54,4 %	59,5 %	30,8 %		81,3 %
	16. Taux de personnes couvertes par une allocation	49,4 %	45,3 %	24,4 %		80,4 %
	17. Taux d'allocataires du RSA	7,1 %	3,7 %	1,3 %		37,0 %
	18. Taux de personnes couvertes par le RSA	6,7 %	3,5 %	0,9 %		29,6 %
	19. Taux d'allocataires de 20-64 ans de l'AAH	3,5 %	4,6 %	0,7 %		7,7 %
	20. Part de ménages ne possédant pas de voiture	17,8 %	10,7 %	4,2 %		79,0 %
Caractéristiques environnementales	21. Part des surfaces agricoles en conversion biologiques	0,1 %	0,8 %	0,0 %		97,2 %
	22. Part des surfaces biologiques totales (certifiées bio et en conversion)	4,4 %	13,8 %	0,0 %		97,2 %
	23. Part de population du territoire vivant en zones vulnérables aux nitrates d'origine agricole	13,0 %	43,1 %	0,0 %		100,0 %
	24. Densité (pour 100 km²) d'installations classées pour la protection de l'environnement	28,5	4,4	0,0		353,2
	25. Densité d'anciens sites industriels et activités de service	311,5	43,4	0,0		10 179,4
	26. Densité de sites et sols pollués ou potentiellement pollués appelant une action des pouvoirs publics	7,0	0,5	0,0		254,7
	27. Densité de sites « Secteurs d'information sur les sols » (SIS)	4,0	0,2	0,0		169,8
	28. Part des ménages en précarité énergétique logement en 2018	15,5 %	19,8 %	5,0 %		24,9 %

Cancer du sein - 70#91

441 femmes ont eu un cancer du sein entre le 1er janvier 2018 et le 31 décembre 2022 dans le territoire

Ce territoire fait partie de la classe D des parcours des femmes présentant un cancer du sein qui se caractérise de la manière suivante : Territoires avec un diagnostic de cancer plutôt précoce, surtout traité par chirurgie conservatrice et hormonothérapie, avec des rechutes moins fréquentes qu'en moyenne en France. Au niveau socio-démographique, il s'agit de territoires plutôt vieillissants et socialement favorisés. Concernant l'offre de soins, cette classe se caractérise par un accès aux médecins généralistes et aux traitements en oncologie plus difficile qu'en moyenne en France.



	Nom indicateur	Valeur territoire*	Valeur département*	Minimum en France*	Graphique synthétique	Maximum en France*
Dépistage	29. Mammographie dans les 12 à 36 mois avant le traitement	294,1	259,9	154,4		410,0
	30. Biopsie dans l'année avant le traitement	889,7	924,6	720,2		971,3
Diagnostic	31. Cancer du sein in situ ou invasif localisé	838,0	833,8	694,3		965,8
	32. Cancer du sein avec métastases	7,3	17,1	3,2		47,4
Traitement	33. Chirurgie conservatrice	717,4	719,5	513,5		816,7
	34. Mastectomie totale	280,5	259,3	135,7		408,9
	35. Chimiothérapie conventionnelle	448,3	464,1	311,3		640,8
	36. Chimiothérapie néoadjuvante	246,0	244,3	170,4		449,6
	37. Chimiothérapie adjuvante	347,0	370,8	245,8		489,9
	38. Thérapies ciblées	152,4	152,0	100,8		235,2
	39. Radiothérapie	797,3	800,7	604,7		890,9
	40. Hormonothérapie	674,4	652,6	481,6		758,2
	41. Soins palliatifs	19,1	45,1	4,3		138,8
Devenir	42. Reconstruction mammaire après mastectomie totale	343,0	348,7	155,4		818,5
	43. Reconstruction mammaire après mastectomie totale ou partielle	201,6	159,2	137,4		870,5
	44. En vie sans rechute ni métastase à 3 ans	859,1	806,5	664,6		899,6
	45. Reprise de traitement ou apparition de métastases dans les 3 ans	54,2	91,9	45,0		191,3
	46. Décès dans les 3 ans	68,5	96,4	26,5		180,6

* Taux standardisés pour 1 000 habitants.

Sources : SNDS (DCIR Inter Régime - PMSI MCO), Exploitation ORS-Fnors

Cancer du côlon et du rectum - 70#91

329 personnes ont eu un cancer colorectal entre le 1er janvier 2018 et le 31 décembre 2022 dans le territoire

Ce territoire fait partie de la classe F des parcours des personnes présentant un cancer du côlon et du rectum qui se caractérise de la manière suivante :

Territoires avec un diagnostic de cancer relativement précoce, surtout traité par chirurgie, avec des rechutes moins fréquentes et un bon niveau de dépistage chez les personnes de 50 à 74 ans. Au niveau socio-démographique, ces territoires sont moins densément peuplés et un peu plus favorisés socialement qu'en moyenne en France. Concernant l'offre de soins, cette classe se caractérise par un accès aux médecins généralistes et aux traitements en oncologie plutôt aisé.



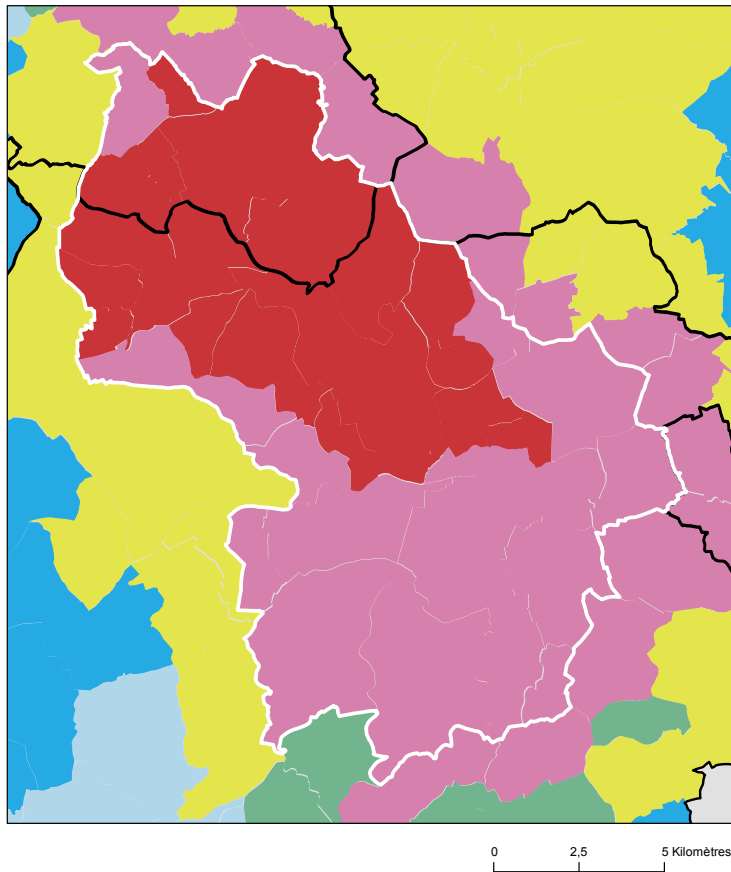
	Nom indicateur*	Valeur territoire*	Valeur département*	Minimum en France*	Graphique synthétique	Maximum en France*
Dépistage	47. Dépistage organisé dans les 30 mois avant le traitement	178,9	148,9	55,6		260,4
	48. Présence de facteurs de risques élevés de cancer colorectal	89,6	50,9	0,0		139,9
Diagnostic	49. Bilan de diagnostic et d'extension complet avant le 1er traitement	390,9	343,8	134,3		843,3
	50. Cancer in situ	26,6	48,0	7,1		500,1
	51. Cancer invasif non métastatique	528,2	586,8	306,0		796,6
	52. Cancer invasif avec métastases synchrones	445,2	365,2	140,4		512,9
	53. Autre cancer actif la même année	140,7	132,9	53,8		372,1
	54. Cancer du côlon	664,4	621,8	391,5		778,9
	55. Cancer du rectum	293,7	321,4	183,5		537,8
	56. Cancer du côlon et du rectum	41,9	56,7	4,7		143,5
Traitement	57. Parcours chirurgical en urgence	122,3	131,8	28,8		287,6
	58. Parcours chirurgical non urgent	658,3	582,3	356,9		776,1
	59. Parcours non chirurgical	219,5	285,9	149,1		591,4
	60. Exérèse endoscopique seule	93,4	115,2	33,4		523,6
	61. Chirurgie carcinologique seule	325,5	263,0	138,6		415,0
	62. Traitement néo adj et chirurgie carcinologique (avec ou sans trait adjuvant)	144,2	172,6	40,8		293,4
	63. Chirurgie carcinologique et traitement adjuvant	296,1	258,7	60,7		436,9
	64. Chimiothérapie ou radiothérapie sans chirurgie	140,9	190,5	67,4		406,9
Devenir	65. En vie sans rechute ni métastase à 3 ans	874,8	753,4	331,4		919,0
	66. Apparition de métastases au cours des 3 premières années de traitement	43,0	171,3	17,1		416,0
	67. Reprise de traitement (après un arrêt d'au moins 6 mois) au cours des 3 premières années de traitement	78,1	139,5	27,3		574,6
	68. Décès dans les 3 ans	204,4	242,9	71,4		490,0

* Taux standardisé pour 1 000 habitants.

Source : SNDS (DCIR Inter Régime - PMSI MCO). Exploitation ORS-Fnors

Caractéristiques démographiques et sociales du territoire - 70#94

Typologie sociale du territoire à l'échelle communale



Comment les territoires d'études ont été bâtis ?

Notre objectif lors de la construction de ces territoires était de proposer des zones :

- suffisamment fine pour mesurer des disparités territoriales ;
- ayant des caractéristiques sociales relativement proches en leurs sein ;
- suffisamment peuplées pour disposer d'indicateurs fiables.

Les variables et analyses utilisées pour construire la typologie sociale présentée page 2 ont été mobilisées.

Les territoires ont été construits en agrégeant les communes selon leurs caractéristiques sociales en respectant la contiguïté géographique, sans contrainte de frontière administrative, et avec une taille minimale de la population fixée à environ 100 000 habitants.

411 zones différentes pouvant pour certaines être à cheval sur un ou plusieurs départements ont ainsi été définies pour la France (hors Mayotte).

Plus d'information sur la méthode de construction de la typologie : [lien rapport](#)

Sources : Insee, État civil, RP, DGFIP, Cnaf, CCMSA - Exploitation ORS-Fnors
La composition communale du territoire est disponible en cliquant [ici](#)

Répartition des communes et de la population selon les classes de la typologie sociale

Classes de typologie	Communes		Population	
	Nombre	Part (%)	Nombre	Part (%)
Situation sociale la plus défavorisée	21	56,8 %	62 971	54,4 %
Situation sociale défavorable	16	43,2 %	52 791	45,6 %
Situation sociale plutôt défavorable	0	0,0 %	0	0,0 %
Situation sociale intermédiaire moins de cadres et de professions intellectuelles supérieures, davantage de foyers non imposés, un peu moins d'allocataires du RSA et un peu plus pour l'AAH, un peu plus de jeunes peu ou pas diplômés	0	0,0 %	0	0,0 %
Situation sociale intermédiaire Davantage de cadres et de professions intellectuelles supérieures, moins de foyers non imposés, un peu plus d'allocataires du RSA et de chômeurs, un peu moins d'allocataires de l'AAH	0	0,0 %	0	0,0 %
Situation sociale plutôt favorable part de cadres et de professions intellectuelles supérieures les plus élevées	0	0,0 %	0	0,0 %
Situation sociale favorable moins de cadres et de professions intellectuelles supérieures	0	0,0 %	0	0,0 %
Situation sociale la plus favorable un peu plus de cadres et professions intellectuelles supérieures	0	0,0 %	0	0,0 %

Caractéristiques démographiques et sociales du territoire - 70#94



	Nom indicateur	Valeur territoire	Valeur département	Minimum en France	Graphique synthétique	Maximum en France
Caractéristiques démographiques	1. Densité de population	568,7	43,7	1,9		38 851,0
	2. Rapport de dépendance <i>(nombre de personnes âgées de moins de 15 ans et de 65 ans ou plus pour 100 personnes âgées de 15 à 64 ans)</i>	90,9	85,9	45,8		107,8
	3. Indice de vieillissement <i>(nombre de personnes âgées de 65 ans et plus pour 100 jeunes de moins de 20 ans)</i>	90,6	105,2	8,6		196,0
	4. Part des habitants de 18 ans et plus	77,1 %	79,3 %	57,5 %		86,6 %
	5. Part des habitants de 50-74 ans	30,5 %	34,4 %	13,4 %		40,1 %
	6. Part des femmes de 50-74 ans	16,1 %	17,5 %	6,4 %		21,2 %
	7. Taux d'accroissement annuel moyen de la population	-0,2	-0,2	-1,4		2,4
	8. Part de personnes de 60 ans et plus vivant seules à domicile	32,3 %	30,5 %	21,8 %		49,0 %
	9. Taux de fécondité des femmes de 12-20 ans	6,2	6,5	0,5		64,5
Caractéristiques sociales	10. Part de jeunes de 25-34 ans non scolarisés pas ou peu diplômés (au plus brevet des collèges)	18,8 %	13,4 %	2,6 %		50,4 %
	11. Taux d'activité des 15-64 ans	71,5 %	75,0 %	57,4 %		83,0 %
	12. Part des cadres et professions intellectuelles supérieures de 15 ans et plus ayant un emploi	12,6 %	10,0 %	7,1 %		57,3 %
	13. Part de chômeurs de 15 ans et plus (au sens du recensement)	16,2 %	10,7 %	5,9 %		35,3 %
	14. Part d'enfants de moins de 25 ans vivant dans une famille sans actif occupé	17,5 %	10,2 %	2,4 %		61,8 %
	15. Part de foyers fiscaux non imposés	60,4 %	59,5 %	30,8 %		81,3 %
	16. Taux de personnes couvertes par une allocation	52,0 %	45,3 %	24,4 %		80,4 %
	17. Taux d'allocataires du RSA	8,5 %	3,7 %	1,3 %		37,0 %
	18. Taux de personnes couvertes par le RSA	8,2 %	3,5 %	0,9 %		29,6 %
	19. Taux d'allocataires de 20-64 ans de l'AAH	5,1 %	4,6 %	0,7 %		7,7 %
	20. Part de ménages ne possédant pas de voiture	15,0 %	10,7 %	4,2 %		79,0 %
Caractéristiques environnementales	21. Part des surfaces agricoles en conversion biologiques	1,8 %	0,8 %	0,0 %		97,2 %
	22. Part des surfaces biologiques totales (certifiées bio et en conversion)	10,4 %	13,8 %	0,0 %		97,2 %
	23. Part de population du territoire vivant en zones vulnérables aux nitrates d'origine agricole	34,9 %	43,1 %	0,0 %		100,0 %
	24. Densité (pour 100 km²) d'installations classées pour la protection de l'environnement	71,2	4,4	0,0		353,2
	25. Densité d'anciens sites industriels et activités de service	439,2	43,4	0,0		10 179,4
	26. Densité de sites et sols pollués ou potentiellement pollués appelant une action des pouvoirs publics	15,2	0,5	0,0		254,7
	27. Densité de sites « Secteurs d'information sur les sols » (SIS)	7,4	0,2	0,0		169,8
	28. Part des ménages en précarité énergétique logement en 2018	18,5 %	19,8 %	5,0 %		24,9 %

Cancer du sein - 70#94

530 femmes ont eu un cancer du sein entre le 1er janvier 2018 et le 31 décembre 2022 dans le territoire

Ce territoire fait partie de la classe B des parcours des femmes présentant un cancer du sein qui se caractérise de la manière suivante : Territoires avec un diagnostic de cancer plus tardif (davantage de cancer du sein diagnostiqué invasif avec métastases synchrones), surtout traité par chimiothérapie, thérapie ciblée et mastectomie, avec des rechutes plus fréquentes qu'en moyenne en France. Au niveau socio-démographique, ces territoires sont moins densément peuplés, avec une population légèrement plus âgée et davantage précaire. Concernant l'offre de soins, on y retrouve davantage de patients ayant un médecin traitant, mais l'accès aux traitements en oncologie y est plus difficile.



	Nom indicateur	Valeur territoire*	Valeur département*	Minimum en France*	Graphique synthétique	Maximum en France*
Dépistage	29. Mammographie dans les 12 à 36 mois avant le traitement	284,0	259,9	154,4		410,0
	30. Biopsie dans l'année avant le traitement	912,9	924,6	720,2		971,3
Diagnostic	31. Cancer du sein in situ ou invasif localisé	810,1	833,8	694,3		965,8
	32. Cancer du sein avec métastases	31,9	17,1	3,2		47,4
Traitement	33. Chirurgie conservatrice	677,5	719,5	513,5		816,7
	34. Mastectomie totale	296,1	259,3	135,7		408,9
	35. Chimiothérapie conventionnelle	461,0	464,1	311,3		640,8
	36. Chimiothérapie néoadjuvante	271,1	244,3	170,4		449,6
	37. Chimiothérapie adjuvante	356,2	370,8	245,8		489,9
	38. Thérapies ciblées	171,8	152,0	100,8		235,2
	39. Radiothérapie	800,9	800,7	604,7		890,9
	40. Hormonothérapie	661,0	652,6	481,6		758,2
	41. Soins palliatifs	11,4	45,1	4,3		138,8
Devenir	42. Reconstruction mammaire après mastectomie totale	368,7	348,7	155,4		818,5
	43. Reconstruction mammaire après mastectomie totale ou partielle	199,3	159,2	137,4		870,5
	44. En vie sans rechute ni métastase à 3 ans	800,5	806,5	664,6		899,6
	45. Reprise de traitement ou apparition de métastases dans les 3 ans	145,6	91,9	45,0		191,3
	46. Décès dans les 3 ans	44,8	96,4	26,5		180,6

* Taux standardisés pour 1 000 habitants.

Sources : SNDS (DCIR Inter Régime - PMSI MCO), Exploitation ORS-Fnors

Cancer du côlon et du rectum - 70#94

346 personnes ont eu un cancer colorectal entre le 1er janvier 2018 et le 31 décembre 2022 dans le territoire

Ce territoire fait partie de la classe A des parcours des personnes présentant un cancer du côlon et du rectum qui se caractérise de la manière suivante :
Territoires avec moins de parcours chirurgicaux et des rechutes moins fréquentes qu'en moyenne en France. Au niveau socio-démographique, ces territoires sont relativement vieillissants et moins densément peuplés. Concernant l'offre de soins, l'accès aux traitements en cancérologie y est légèrement plus difficile qu'en moyenne en France.



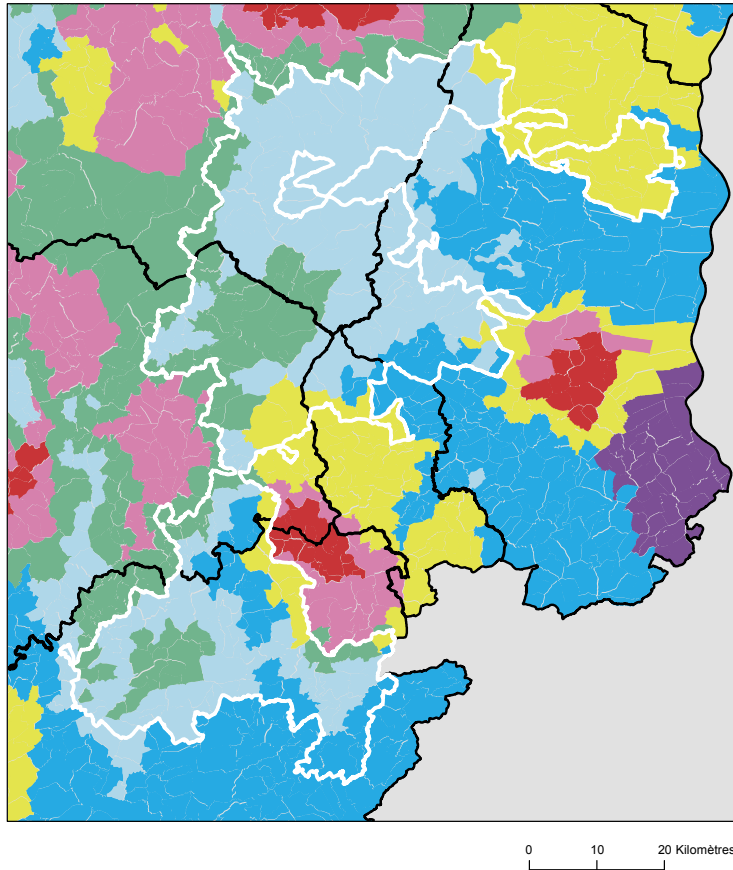
	Nom indicateur*	Valeur territoire*	Valeur département*	Minimum en France*	Graphique synthétique	Maximum en France*
Dépistage	47. Dépistage organisé dans les 30 mois avant le traitement	141,9	148,9	55,6		260,4
	48. Présence de facteurs de risques élevés de cancer colorectal	78,9	50,9	0,0		139,9
Diagnostic	49. Bilan de diagnostic et d'extension complet avant le 1er traitement	468,2	343,8	134,3		843,3
	50. Cancer in situ	46,6	48,0	7,1		500,1
	51. Cancer invasif non métastatique	513,6	586,8	306,0		796,6
	52. Cancer invasif avec métastases synchrones	439,8	365,2	140,4		512,9
	53. Autre cancer actif la même année	153,3	132,9	53,8		372,1
	54. Cancer du côlon	647,5	621,8	391,5		778,9
	55. Cancer du rectum	314,8	321,4	183,5		537,8
	56. Cancer du côlon et du rectum	37,7	56,7	4,7		143,5
Traitement	57. Parcours chirurgical en urgence	135,5	131,8	28,8		287,6
	58. Parcours chirurgical non urgent	574,0	582,3	356,9		776,1
	59. Parcours non chirurgical	290,5	285,9	149,1		591,4
	60. Exérèse endoscopique seule	91,3	115,2	33,4		523,6
	61. Chirurgie carcinologique seule	244,8	263,0	138,6		415,0
	62. Traitement néo adj et chirurgie carcinologique (avec ou sans trait adjuvant)	149,5	172,6	40,8		293,4
	63. Chirurgie carcinologique et traitement adjuvant	302,9	258,7	60,7		436,9
	64. Chimiothérapie ou radiothérapie sans chirurgie	210,6	190,5	67,4		406,9
Devenir	65. En vie sans rechute ni métastase à 3 ans	776,0	753,4	331,4		919,0
	66. Apparition de métastases au cours des 3 premières années de traitement	153,4	171,3	17,1		416,0
	67. Reprise de traitement (après un arrêt d'au moins 6 mois) au cours des 3 premières années de traitement	148,0	139,5	27,3		574,6
	68. Décès dans les 3 ans	154,5	242,9	71,4		490,0

* Taux standardisé pour 1 000 habitants.

Source : SNDS (DCIR Inter Régime - PMSI MCO). Exploitation ORS-Fnors

Caractéristiques démographiques et sociales du territoire - 70#203

Typologie sociale du territoire à l'échelle communale



Comment les territoires d'études ont été bâtis ?

Notre objectif lors de la construction de ces territoires était de proposer des zones :

- suffisamment fine pour mesurer des disparités territoriales ;
- ayant des caractéristiques sociales relativement proches en leurs sein ;
- suffisamment peuplées pour disposer d'indicateurs fiables.

Les variables et analyses utilisées pour construire la typologie sociale présentée page 2 ont été mobilisées.

Les territoires ont été construits en agrégeant les communes selon leurs caractéristiques sociales en respectant la contiguïté géographique, sans contrainte de frontière administrative, et avec une taille minimale de la population fixée à environ 100 000 habitants.

411 zones différentes pouvant pour certaines être à cheval sur un ou plusieurs départements ont ainsi été définies pour la France (hors Mayotte).

Plus d'information sur la méthode de construction de la typologie : [lien rapport](#)

Sources : Insee, État civil, RP, DGFIP, Cnaf, CCMSA - Exploitation ORS-Fnors
La composition communale du territoire est disponible en cliquant [ici](#)

Répartition des communes et de la population selon les classes de la typologie sociale

Classes de typologie	Communes		Population	
	Nombre	Part (%)	Nombre	Part (%)
Situation sociale la plus défavorisée	0	0,0 %	0	0,0 %
Situation sociale défavorable	0	0,0 %	0	0,0 %
Situation sociale plutôt défavorable	0	0,0 %	0	0,0 %
Situation sociale intermédiaire moins de cadres et de professions intellectuelles supérieures, davantage de foyers non imposés, un peu moins d'allocataires du RSA et un peu plus pour l'AAH, un peu plus de jeunes peu ou pas diplômés	53	18,7 %	31 808	14,7 %
Situation sociale intermédiaire Davantage de cadres et de professions intellectuelles supérieures, moins de foyers non imposés, un peu plus d'allocataires du RSA et de chômeurs, un peu moins d'allocataires de l'AAH	43	15,1 %	53 390	24,7 %
Situation sociale plutôt favorable part de cadres et de professions intellectuelles supérieures les plus élevées	0	0,0 %	0	0,0 %
Situation sociale favorable moins de cadres et de professions intellectuelles supérieures	144	50,7 %	105 859	48,9 %
Situation sociale la plus favorable un peu plus de cadres et professions intellectuelles supérieures	44	15,5 %	25 259	11,7 %

Caractéristiques démographiques et sociales du territoire - 70#203



	Nom indicateur	Valeur territoire	Valeur département	Minimum en France	Graphique synthétique	Maximum en France
Caractéristiques démographiques	1. Densité de population	69,6	43,7	1,9		38 851,0
	2. Rapport de dépendance <i>(nombre de personnes âgées de moins de 15 ans et de 65 ans ou plus pour 100 personnes âgées de 15 à 64 ans)</i>	83,9	85,9	45,8		107,8
	3. Indice de vieillissement <i>(nombre de personnes âgées de 65 ans et plus pour 100 jeunes de moins de 20 ans)</i>	116,5	105,2	8,6		196,0
	4. Part des habitants de 18 ans et plus	80,6 %	79,3 %	57,5 %		86,6 %
	5. Part des habitants de 50-74 ans	35,8 %	34,4 %	13,4 %		40,1 %
	6. Part des femmes de 50-74 ans	18,0 %	17,5 %	6,4 %		21,2 %
	7. Taux d'accroissement annuel moyen de la population	-0,3	-0,2	-1,4		2,4
	8. Part de personnes de 60 ans et plus vivant seules à domicile	28,6 %	30,5 %	21,8 %		49,0 %
	9. Taux de fécondité des femmes de 12-20 ans	4,0	6,5	0,5		64,5
Caractéristiques sociales	10. Part de jeunes de 25-34 ans non scolarisés pas ou peu diplômés (au plus brevet des collèges)	9,9 %	13,4 %	2,6 %		50,4 %
	11. Taux d'activité des 15-64 ans	76,9 %	75,0 %	57,4 %		83,0 %
	12. Part des cadres et professions intellectuelles supérieures de 15 ans et plus ayant un emploi	11,5 %	10,0 %	7,1 %		57,3 %
	13. Part de chômeurs de 15 ans et plus (au sens du recensement)	9,9 %	10,7 %	5,9 %		35,3 %
	14. Part d'enfants de moins de 25 ans vivant dans une famille sans actif occupé	9,2 %	10,2 %	2,4 %		61,8 %
	15. Part de foyers fiscaux non imposés	54,2 %	59,5 %	30,8 %		81,3 %
	16. Taux de personnes couvertes par une allocation	40,5 %	45,3 %	24,4 %		80,4 %
	17. Taux d'allocataires du RSA	3,1 %	3,7 %	1,3 %		37,0 %
	18. Taux de personnes couvertes par le RSA	2,6 %	3,5 %	0,9 %		29,6 %
	19. Taux d'allocataires de 20-64 ans de l'AAH	2,7 %	4,6 %	0,7 %		7,7 %
	20. Part de ménages ne possédant pas de voiture	9,3 %	10,7 %	4,2 %		79,0 %
Caractéristiques environnementales	21. Part des surfaces agricoles en conversion biologiques	0,5 %	0,8 %	0,0 %		97,2 %
	22. Part des surfaces biologiques totales (certifiées bio et en conversion)	13,7 %	13,8 %	0,0 %		97,2 %
	23. Part de population du territoire vivant en zones vulnérables aux nitrates d'origine agricole	18,3 %	43,1 %	0,0 %		100,0 %
	24. Densité (pour 100 km²) d'installations classées pour la protection de l'environnement	10,3	4,4	0,0		353,2
	25. Densité d'anciens sites industriels et activités de service	58,9	43,4	0,0		10 179,4
	26. Densité de sites et sols pollués ou potentiellement pollués appelant une action des pouvoirs publics	1,3	0,5	0,0		254,7
	27. Densité de sites « Secteurs d'information sur les sols » (SIS)	0,6	0,2	0,0		169,8
	28. Part des ménages en précarité énergétique logement en 2018	19,8 %	19,8 %	5,0 %		24,9 %

Cancer du sein - 70#203

581 femmes ont eu un cancer du sein entre le 1er janvier 2018 et le 31 décembre 2022 dans le territoire

Ce territoire fait partie de la classe B des parcours des femmes présentant un cancer du sein qui se caractérise de la manière suivante : Territoires avec un diagnostic de cancer plus tardif (davantage de cancer du sein diagnostiqué invasif avec métastases synchrones), surtout traité par chimiothérapie, thérapie ciblée et mastectomie, avec des rechutes plus fréquentes qu'en moyenne en France. Au niveau socio-démographique, ces territoires sont moins densément peuplés, avec une population légèrement plus âgée et davantage précaire. Concernant l'offre de soins, on y retrouve davantage de patients ayant un médecin traitant, mais l'accès aux traitements en oncologie y est plus difficile.



	Nom indicateur	Valeur territoire*	Valeur département*	Minimum en France*	Graphique synthétique	Maximum en France*
Dépistage	29. Mammographie dans les 12 à 36 mois avant le traitement	297,9	259,9	154,4		410,0
	30. Biopsie dans l'année avant le traitement	890,7	924,6	720,2		971,3
Diagnostic	31. Cancer du sein in situ ou invasif localisé	812,9	833,8	694,3		965,8
	32. Cancer du sein avec métastases	24,7	17,1	3,2		47,4
Traitement	33. Chirurgie conservatrice	663,0	719,5	513,5		816,7
	34. Mastectomie totale	318,5	259,3	135,7		408,9
	35. Chimiothérapie conventionnelle	476,5	464,1	311,3		640,8
	36. Chimiothérapie néoadjuvante	287,8	244,3	170,4		449,6
	37. Chimiothérapie adjuvante	385,4	370,8	245,8		489,9
	38. Thérapies ciblées	191,3	152,0	100,8		235,2
	39. Radiothérapie	774,5	800,7	604,7		890,9
	40. Hormonothérapie	662,6	652,6	481,6		758,2
	41. Soins palliatifs	20,7	45,1	4,3		138,8
Devenir	42. Reconstruction mammaire après mastectomie totale	360,2	348,7	155,4		818,5
	43. Reconstruction mammaire après mastectomie totale ou partielle	243,0	159,2	137,4		870,5
	44. En vie sans rechute ni métastase à 3 ans	792,0	806,5	664,6		899,6
	45. Reprise de traitement ou apparition de métastases dans les 3 ans	139,3	91,9	45,0		191,3
	46. Décès dans les 3 ans	64,2	96,4	26,5		180,6

* Taux standardisés pour 1 000 habitants.

Sources : SNDS (DCIR Inter Régime - PMSI MCO), Exploitation ORS-Fnors

Cancer du côlon et du rectum - 70#203

399 personnes ont eu un cancer colorectal entre le 1er janvier 2018 et le 31 décembre 2022 dans le territoire

Ce territoire fait partie de la classe E des parcours des personnes présentant un cancer du côlon et du rectum qui se caractérise de la manière suivante :

Territoires avec un diagnostic de cancer tardif, surtout traité par chirurgie et un bon dépistage chez les personnes de 50 à 74 ans. Au niveau socio-démographique, ces territoires sont moins densément peuplés et la population y est plutôt favorisée. Concernant l'offre de soins, l'accès aux médecins généralistes est plus aisé dans cette classe qu'en moyenne en France.



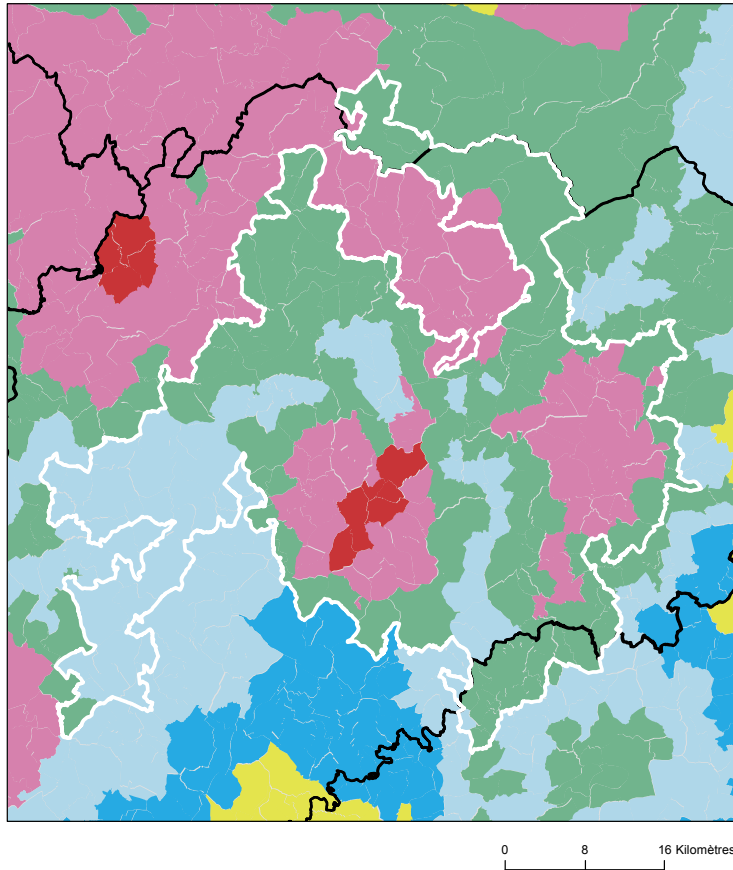
	Nom indicateur*	Valeur territoire*	Valeur département*	Minimum en France*	Graphique synthétique	Maximum en France*
Dépistage	47. Dépistage organisé dans les 30 mois avant le traitement	197,3	148,9	55,6		260,4
	48. Présence de facteurs de risques élevés de cancer colorectal	104,0	50,9	0,0		139,9
Diagnostic	49. Bilan de diagnostic et d'extension complet avant le 1er traitement	513,2	343,8	134,3		843,3
	50. Cancer in situ	69,9	48,0	7,1		500,1
	51. Cancer invasif non métastatique	560,9	586,8	306,0		796,6
	52. Cancer invasif avec métastases synchrones	369,2	365,2	140,4		512,9
	53. Autre cancer actif la même année	202,4	132,9	53,8		372,1
	54. Cancer du côlon	640,5	621,8	391,5		778,9
	55. Cancer du rectum	303,3	321,4	183,5		537,8
	56. Cancer du côlon et du rectum	56,2	56,7	4,7		143,5
Traitement	57. Parcours chirurgical en urgence	147,8	131,8	28,8		287,6
	58. Parcours chirurgical non urgent	539,6	582,3	356,9		776,1
	59. Parcours non chirurgical	312,5	285,9	149,1		591,4
	60. Exérèse endoscopique seule	125,8	115,2	33,4		523,6
	61. Chirurgie carcinologique seule	243,8	263,0	138,6		415,0
	62. Traitement néo adj et chirurgie carcinologique (avec ou sans trait adjuvant)	126,1	172,6	40,8		293,4
	63. Chirurgie carcinologique et traitement adjuvant	288,2	258,7	60,7		436,9
	64. Chimiothérapie ou radiothérapie sans chirurgie	215,6	190,5	67,4		406,9
Devenir	65. En vie sans rechute ni métastase à 3 ans	713,3	753,4	331,4		919,0
	66. Apparition de métastases au cours des 3 premières années de traitement	172,7	171,3	17,1		416,0
	67. Reprise de traitement (après un arrêt d'au moins 6 mois) au cours des 3 premières années de traitement	232,3	139,5	27,3		574,6
	68. Décès dans les 3 ans	206,1	242,9	71,4		490,0

* Taux standardisé pour 1 000 habitants.

Source : SNDS (DCIR Inter Régime - PMSI MCO). Exploitation ORS-Fnors

Caractéristiques démographiques et sociales du territoire - 70#227

Typologie sociale du territoire à l'échelle communale



Comment les territoires d'études ont été bâtis ?

Notre objectif lors de la construction de ces territoires était de proposer des zones :

- suffisamment fine pour mesurer des disparités territoriales ;
- ayant des caractéristiques sociales relativement proches en leurs sein ;
- suffisamment peuplées pour disposer d'indicateurs fiables.

Les variables et analyses utilisées pour construire la typologie sociale présentée page 2 ont été mobilisées.

Les territoires ont été construits en agrégeant les communes selon leurs caractéristiques sociales en respectant la contiguïté géographique, sans contrainte de frontière administrative, et avec une taille minimale de la population fixée à environ 100 000 habitants.

411 zones différentes pouvant pour certaines être à cheval sur un ou plusieurs départements ont ainsi été définies pour la France (hors Mayotte).

Plus d'information sur la méthode de construction de la typologie : [lien rapport](#)

Sources : Insee, État civil, RP, DGFIP, Cnaf, CCMSA - Exploitation ORS-Fnors
La composition communale du territoire est disponible en cliquant [ici](#)

Répartition des communes et de la population selon les classes de la typologie sociale

Classes de typologie	Communes		Population	
	Nombre	Part (%)	Nombre	Part (%)
Situation sociale la plus défavorisée	7	3,3 %	22 057	20,5 %
Situation sociale défavorable	49	23,1 %	34 728	32,3 %
Situation sociale plutôt défavorable	0	0,0 %	0	0,0 %
Situation sociale intermédiaire moins de cadres et de professions intellectuelles supérieures, davantage de foyers non imposés, un peu moins d'allocataires du RSA et un peu plus pour l'AAH, un peu plus de jeunes peu ou pas diplômés	103	48,6 %	39 909	37,1 %
Situation sociale intermédiaire Davantage de cadres et de professions intellectuelles supérieures, moins de foyers non imposés, un peu plus d'allocataires du RSA et de chômeurs, un peu moins d'allocataires de l'AAH	0	0,0 %	0	0,0 %
Situation sociale plutôt favorable part de cadres et de professions intellectuelles supérieures les plus élevées	0	0,0 %	0	0,0 %
Situation sociale favorable moins de cadres et de professions intellectuelles supérieures	53	25,0 %	10 893	10,1 %
Situation sociale la plus favorable un peu plus de cadres et professions intellectuelles supérieures	0	0,0 %	0	0,0 %

Caractéristiques démographiques et sociales du territoire - 70#227



	Nom indicateur	Valeur territoire	Valeur département	Minimum en France	Graphique synthétique	Maximum en France
Caractéristiques démographiques	1. Densité de population	54,0	43,7	1,9		38 851,0
	2. Rapport de dépendance <i>(nombre de personnes âgées de moins de 15 ans et de 65 ans ou plus pour 100 personnes âgées de 15 à 64 ans)</i>	83,2	85,9	45,8		107,8
	3. Indice de vieillissement <i>(nombre de personnes âgées de 65 ans et plus pour 100 jeunes de moins de 20 ans)</i>	104,6	105,2	8,6		196,0
	4. Part des habitants de 18 ans et plus	79,7 %	79,3 %	57,5 %		86,6 %
	5. Part des habitants de 50-74 ans	34,7 %	34,4 %	13,4 %		40,1 %
	6. Part des femmes de 50-74 ans	17,8 %	17,5 %	6,4 %		21,2 %
	7. Taux d'accroissement annuel moyen de la population	-0,2	-0,2	-1,4		2,4
	8. Part de personnes de 60 ans et plus vivant seules à domicile	30,6 %	30,5 %	21,8 %		49,0 %
	9. Taux de fécondité des femmes de 12-20 ans	7,2	6,5	0,5		64,5
Caractéristiques sociales	10. Part de jeunes de 25-34 ans non scolarisés pas ou peu diplômés (au plus brevet des collèges)	14,4 %	13,4 %	2,6 %		50,4 %
	11. Taux d'activité des 15-64 ans	74,3 %	75,0 %	57,4 %		83,0 %
	12. Part des cadres et professions intellectuelles supérieures de 15 ans et plus ayant un emploi	9,2 %	10,0 %	7,1 %		57,3 %
	13. Part de chômeurs de 15 ans et plus (au sens du recensement)	11,1 %	10,7 %	5,9 %		35,3 %
	14. Part d'enfants de moins de 25 ans vivant dans une famille sans actif occupé	10,4 %	10,2 %	2,4 %		61,8 %
	15. Part de foyers fiscaux non imposés	59,4 %	59,5 %	30,8 %		81,3 %
	16. Taux de personnes couvertes par une allocation	46,3 %	45,3 %	24,4 %		80,4 %
	17. Taux d'allocataires du RSA	4,2 %	3,7 %	1,3 %		37,0 %
	18. Taux de personnes couvertes par le RSA	4,0 %	3,5 %	0,9 %		29,6 %
	19. Taux d'allocataires de 20-64 ans de l'AAH	5,3 %	4,6 %	0,7 %		7,7 %
	20. Part de ménages ne possédant pas de voiture	12,0 %	10,7 %	4,2 %		79,0 %
Caractéristiques environnementales	21. Part des surfaces agricoles en conversion biologiques	0,5 %	0,8 %	0,0 %		97,2 %
	22. Part des surfaces biologiques totales (certifiées bio et en conversion)	16,2 %	13,8 %	0,0 %		97,2 %
	23. Part de population du territoire vivant en zones vulnérables aux nitrates d'origine agricole	33,9 %	43,1 %	0,0 %		100,0 %
	24. Densité (pour 100 km²) d'installations classées pour la protection de l'environnement	5,7	4,4	0,0		353,2
	25. Densité d'anciens sites industriels et activités de service	53,1	43,4	0,0		10 179,4
	26. Densité de sites et sols pollués ou potentiellement pollués appelant une action des pouvoirs publics	0,9	0,5	0,0		254,7
	27. Densité de sites « Secteurs d'information sur les sols » (SIS)	0,2	0,2	0,0		169,8
	28. Part des ménages en précarité énergétique logement en 2018	18,6 %	19,8 %	5,0 %		24,9 %

Cancer du sein - 70#227

498 femmes ont eu un cancer du sein entre le 1er janvier 2018 et le 31 décembre 2022 dans le territoire

Ce territoire fait partie de la classe B des parcours des femmes présentant un cancer du sein qui se caractérise de la manière suivante : Territoires avec un diagnostic de cancer plus tardif (davantage de cancer du sein diagnostiqué invasif avec métastases synchrones), surtout traité par chimiothérapie, thérapie ciblée et mastectomie, avec des rechutes plus fréquentes qu'en moyenne en France. Au niveau socio-démographique, ces territoires sont moins densément peuplés, avec une population légèrement plus âgée et davantage précaire. Concernant l'offre de soins, on y retrouve davantage de patients ayant un médecin traitant, mais l'accès aux traitements en oncologie y est plus difficile.



	Nom indicateur	Valeur territoire*	Valeur département*	Minimum en France*	Graphique synthétique	Maximum en France*
Dépistage	29. Mammographie dans les 12 à 36 mois avant le traitement	272,7	259,9	154,4		410,0
	30. Biopsie dans l'année avant le traitement	923,1	924,6	720,2		971,3
Diagnostic	31. Cancer du sein in situ ou invasif localisé	824,9	833,8	694,3		965,8
	32. Cancer du sein avec métastases	19,7	17,1	3,2		47,4
Traitement	33. Chirurgie conservatrice	648,4	719,5	513,5		816,7
	34. Mastectomie totale	316,4	259,3	135,7		408,9
	35. Chimiothérapie conventionnelle	468,8	464,1	311,3		640,8
	36. Chimiothérapie néoadjuvante	269,8	244,3	170,4		449,6
	37. Chimiothérapie adjuvante	348,7	370,8	245,8		489,9
	38. Thérapies ciblées	153,0	152,0	100,8		235,2
	39. Radiothérapie	781,7	800,7	604,7		890,9
	40. Hormonothérapie	674,1	652,6	481,6		758,2
	41. Soins palliatifs	50,9	45,1	4,3		138,8
Devenir	42. Reconstruction mammaire après mastectomie totale	311,4	348,7	155,4		818,5
	43. Reconstruction mammaire après mastectomie totale ou partielle	180,8	159,2	137,4		870,5
	44. En vie sans rechute ni métastase à 3 ans	810,1	806,5	664,6		899,6
	45. Reprise de traitement ou apparition de métastases dans les 3 ans	93,8	91,9	45,0		191,3
	46. Décès dans les 3 ans	85,8	96,4	26,5		180,6

* Taux standardisés pour 1 000 habitants.

Sources : SNDS (DCIR Inter Régime - PMSI MCO), Exploitation ORS-Fnors

Cancer du côlon et du rectum - 70#227

309 personnes ont eu un cancer colorectal entre le 1er janvier 2018 et le 31 décembre 2022 dans le territoire

Ce territoire fait partie de la classe A des parcours des personnes présentant un cancer du côlon et du rectum qui se caractérise de la manière suivante :
Territoires avec moins de parcours chirurgicaux et des rechutes moins fréquentes qu'en moyenne en France. Au niveau socio-démographique, ces territoires sont relativement vieillissants et moins densément peuplés. Concernant l'offre de soins, l'accès aux traitements en cancérologie y est légèrement plus difficile qu'en moyenne en France.



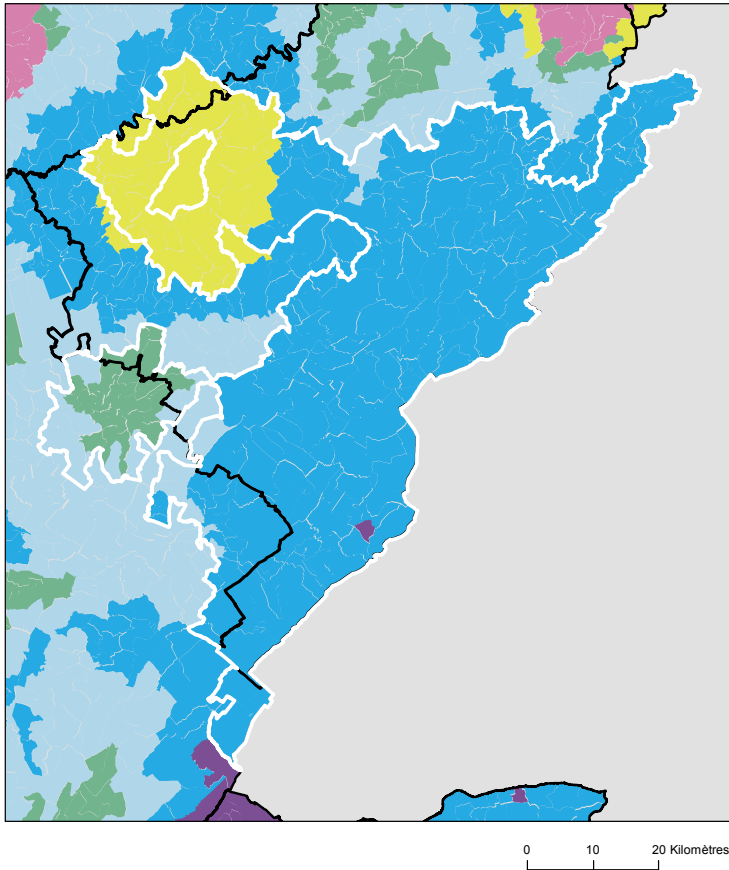
	Nom indicateur*	Valeur territoire*	Valeur département*	Minimum en France*	Graphique synthétique	Maximum en France*
Dépistage	47. Dépistage organisé dans les 30 mois avant le traitement	144,4	148,9	55,6		260,4
	48. Présence de facteurs de risques élevés de cancer colorectal	36,5	50,9	0,0		139,9
Diagnostic	49. Bilan de diagnostic et d'extension complet avant le 1er traitement	188,2	343,8	134,3		843,3
	50. Cancer in situ	55,3	48,0	7,1		500,1
	51. Cancer invasif non métastatique	606,9	586,8	306,0		796,6
	52. Cancer invasif avec métastases synchrones	337,8	365,2	140,4		512,9
	53. Autre cancer actif la même année	215,0	132,9	53,8		372,1
	54. Cancer du côlon	708,8	621,8	391,5		778,9
	55. Cancer du rectum	244,9	321,4	183,5		537,8
	56. Cancer du côlon et du rectum	46,3	56,7	4,7		143,5
Traitement	57. Parcours chirurgical en urgence	183,4	131,8	28,8		287,6
	58. Parcours chirurgical non urgent	475,4	582,3	356,9		776,1
	59. Parcours non chirurgical	341,2	285,9	149,1		591,4
	60. Exérèse endoscopique seule	159,8	115,2	33,4		523,6
	61. Chirurgie carcinologique seule	225,3	263,0	138,6		415,0
	62. Traitement néo adj et chirurgie carcinologique (avec ou sans trait adjuvant)	123,0	172,6	40,8		293,4
	63. Chirurgie carcinologique et traitement adjuvant	278,5	258,7	60,7		436,9
	64. Chimiothérapie ou radiothérapie sans chirurgie	213,4	190,5	67,4		406,9
Devenir	65. En vie sans rechute ni métastase à 3 ans	742,3	753,4	331,4		919,0
	66. Apparition de métastases au cours des 3 premières années de traitement	200,5	171,3	17,1		416,0
	67. Reprise de traitement (après un arrêt d'au moins 6 mois) au cours des 3 premières années de traitement	83,6	139,5	27,3		574,6
	68. Décès dans les 3 ans	230,7	242,9	71,4		490,0

* Taux standardisé pour 1 000 habitants.

Source : SNDS (DCIR Inter Régime - PMSI MCO). Exploitation ORS-Fnors

Caractéristiques démographiques et sociales du territoire - 70#437

Typologie sociale du territoire à l'échelle communale



Comment les territoires d'études ont été bâtis ?

Notre objectif lors de la construction de ces territoires était de proposer des zones :

- suffisamment fine pour mesurer des disparités territoriales ;
- ayant des caractéristiques sociales relativement proches en leurs sein ;
- suffisamment peuplées pour disposer d'indicateurs fiables.

Les variables et analyses utilisées pour construire la typologie sociale présentée page 2 ont été mobilisées.

Les territoires ont été construits en agrégeant les communes selon leurs caractéristiques sociales en respectant la contiguïté géographique, sans contrainte de frontière administrative, et avec une taille minimale de la population fixée à environ 100 000 habitants.

411 zones différentes pouvant pour certaines être à cheval sur un ou plusieurs départements ont ainsi été définies pour la France (hors Mayotte).

Plus d'information sur la méthode de construction de la typologie : [lien rapport](#)

Sources : Insee, État civil, RP, DGFIP, Cnaf, CCMSA - Exploitation ORS-Fnors
La composition communale du territoire est disponible en cliquant [ici](#)

Répartition des communes et de la population selon les classes de la typologie sociale

Classes de typologie	Communes		Population	
	Nombre	Part (%)	Nombre	Part (%)
Situation sociale la plus défavorisée	0	0,0 %	0	0,0 %
Situation sociale défavorable	0	0,0 %	0	0,0 %
Situation sociale plutôt défavorable	0	0,0 %	0	0,0 %
Situation sociale intermédiaire moins de cadres et de professions intellectuelles supérieures, davantage de foyers non imposés, un peu moins d'allocataires du RSA et un peu plus pour l'AAH, un peu plus de jeunes peu ou pas diplômés	28	8,0 %	7 613	3,3 %
Situation sociale intermédiaire Davantage de cadres et de professions intellectuelles supérieures, moins de foyers non imposés, un peu plus d'allocataires du RSA et de chômeurs, un peu moins d'allocataires de l'AAH	76	21,8 %	74 294	32,4 %
Situation sociale plutôt favorable part de cadres et de professions intellectuelles supérieures les plus élevées	1	0,3 %	1 395	0,6 %
Situation sociale favorable moins de cadres et de professions intellectuelles supérieures	24	6,9 %	7 385	3,2 %
Situation sociale la plus favorable un peu plus de cadres et professions intellectuelles supérieures	219	62,9 %	138 347	60,4 %

Caractéristiques démographiques et sociales du territoire - 70#437



	Nom indicateur	Valeur territoire	Valeur département	Minimum en France	Graphique synthétique	Maximum en France
Caractéristiques démographiques	1. Densité de population	61,0	43,7	1,9		38 851,0
	2. Rapport de dépendance <i>(nombre de personnes âgées de moins de 15 ans et de 65 ans ou plus pour 100 personnes âgées de 15 à 64 ans)</i>	79,5	85,9	45,8		107,8
	3. Indice de vieillissement <i>(nombre de personnes âgées de 65 ans et plus pour 100 jeunes de moins de 20 ans)</i>	76,9	105,2	8,6		196,0
	4. Part des habitants de 18 ans et plus	76,7 %	79,3 %	57,5 %		86,6 %
	5. Part des habitants de 50-74 ans	29,3 %	34,4 %	13,4 %		40,1 %
	6. Part des femmes de 50-74 ans	14,7 %	17,5 %	6,4 %		21,2 %
	7. Taux d'accroissement annuel moyen de la population	0,7	-0,2	-1,4		2,4
	8. Part de personnes de 60 ans et plus vivant seules à domicile	28,5 %	30,5 %	21,8 %		49,0 %
	9. Taux de fécondité des femmes de 12-20 ans	3,4	6,5	0,5		64,5
Caractéristiques sociales	10. Part de jeunes de 25-34 ans non scolarisés pas ou peu diplômés (au plus brevet des collèges)	8,9 %	13,4 %	2,6 %		50,4 %
	11. Taux d'activité des 15-64 ans	80,7 %	75,0 %	57,4 %		83,0 %
	12. Part des cadres et professions intellectuelles supérieures de 15 ans et plus ayant un emploi	12,3 %	10,0 %	7,1 %		57,3 %
	13. Part de chômeurs de 15 ans et plus (au sens du recensement)	7,3 %	10,7 %	5,9 %		35,3 %
	14. Part d'enfants de moins de 25 ans vivant dans une famille sans actif occupé	5,0 %	10,2 %	2,4 %		61,8 %
	15. Part de foyers fiscaux non imposés	42,2 %	59,5 %	30,8 %		81,3 %
	16. Taux de personnes couvertes par une allocation	41,0 %	45,3 %	24,4 %		80,4 %
	17. Taux d'allocataires du RSA	2,2 %	3,7 %	1,3 %		37,0 %
	18. Taux de personnes couvertes par le RSA	1,7 %	3,5 %	0,9 %		29,6 %
	19. Taux d'allocataires de 20-64 ans de l'AAH	2,2 %	4,6 %	0,7 %		7,7 %
	20. Part de ménages ne possédant pas de voiture	6,5 %	10,7 %	4,2 %		79,0 %
Caractéristiques environnementales	21. Part des surfaces agricoles en conversion biologiques	0,2 %	0,8 %	0,0 %		97,2 %
	22. Part des surfaces biologiques totales (certifiées bio et en conversion)	6,1 %	13,8 %	0,0 %		97,2 %
	23. Part de population du territoire vivant en zones vulnérables aux nitrates d'origine agricole	8,9 %	43,1 %	0,0 %		100,0 %
	24. Densité (pour 100 km²) d'installations classées pour la protection de l'environnement	9,1	4,4	0,0		353,2
	25. Densité d'anciens sites industriels et activités de service	68,3	43,4	0,0		10 179,4
	26. Densité de sites et sols pollués ou potentiellement pollués appelant une action des pouvoirs publics	0,9	0,5	0,0		254,7
	27. Densité de sites « Secteurs d'information sur les sols » (SIS)	0,5	0,2	0,0		169,8
	28. Part des ménages en précarité énergétique logement en 2018	14,8 %	19,8 %	5,0 %		24,9 %

Cancer du sein - 70#437

471 femmes ont eu un cancer du sein entre le 1er janvier 2018 et le 31 décembre 2022 dans le territoire

Ce territoire fait partie de la classe E des parcours des femmes présentant un cancer du sein qui se caractérise de la manière suivante : Territoires avec un diagnostic de cancer relativement tardif, surtout traité par chirurgie conservatrice, radiothérapie, hormonothérapie et chimiothérapie adjuvante, avec des rechutes moins fréquentes qu'en moyenne en France. Au niveau socio-démographique, ces territoires sont moins densément peuplés, la population y est plutôt vieillissante et socialement favorisée. Concernant l'offre de soin, l'accès aux médecins généralistes est plutôt aisé, mais le temps d'accès à un centre de radiodiagnostic y est plus long qu'en moyenne en France.



	Nom indicateur	Valeur territoire*	Valeur département*	Minimum en France*	Graphique synthétique	Maximum en France*
Dépistage	29. Mammographie dans les 12 à 36 mois avant le traitement	293,1	259,9	154,4		410,0
	30. Biopsie dans l'année avant le traitement	934,2	924,6	720,2		971,3
Diagnostic	31. Cancer du sein in situ ou invasif localisé	831,6	833,8	694,3		965,8
	32. Cancer du sein avec métastases	18,5	17,1	3,2		47,4
Traitement	33. Chirurgie conservatrice	816,7	719,5	513,5		816,7
	34. Mastectomie totale	189,9	259,3	135,7		408,9
	35. Chimiothérapie conventionnelle	444,7	464,1	311,3		640,8
	36. Chimiothérapie néoadjuvante	218,8	244,3	170,4		449,6
	37. Chimiothérapie adjuvante	360,8	370,8	245,8		489,9
	38. Thérapies ciblées	143,5	152,0	100,8		235,2
	39. Radiothérapie	809,7	800,7	604,7		890,9
	40. Hormonothérapie	622,8	652,6	481,6		758,2
	41. Soins palliatifs	8,3	45,1	4,3		138,8
Devenir	42. Reconstruction mammaire après mastectomie totale	408,8	348,7	155,4		818,5
	43. Reconstruction mammaire après mastectomie totale ou partielle	165,2	159,2	137,4		870,5
	44. En vie sans rechute ni métastase à 3 ans	852,2	806,5	664,6		899,6
	45. Reprise de traitement ou apparition de métastases dans les 3 ans	100,8	91,9	45,0		191,3
	46. Décès dans les 3 ans	39,7	96,4	26,5		180,6

* Taux standardisés pour 1 000 habitants.

Sources : SNDS (DCIR Inter Régime - PMSI MCO), Exploitation ORS-Fnors

Cancer du côlon et du rectum - 70#437

343 personnes ont eu un cancer colorectal entre le 1er janvier 2018 et le 31 décembre 2022 dans le territoire

Ce territoire fait partie de la classe F des parcours des personnes présentant un cancer du côlon et du rectum qui se caractérise de la manière suivante :

Territoires avec un diagnostic de cancer relativement précoce, surtout traité par chirurgie, avec des rechutes moins fréquentes et un bon niveau de dépistage chez les personnes de 50 à 74 ans. Au niveau socio-démographique, ces territoires sont moins densément peuplés et un peu plus favorisés socialement qu'en moyenne en France. Concernant l'offre de soins, cette classe se caractérise par un accès aux médecins généralistes et aux traitements en oncologie plutôt aisé.



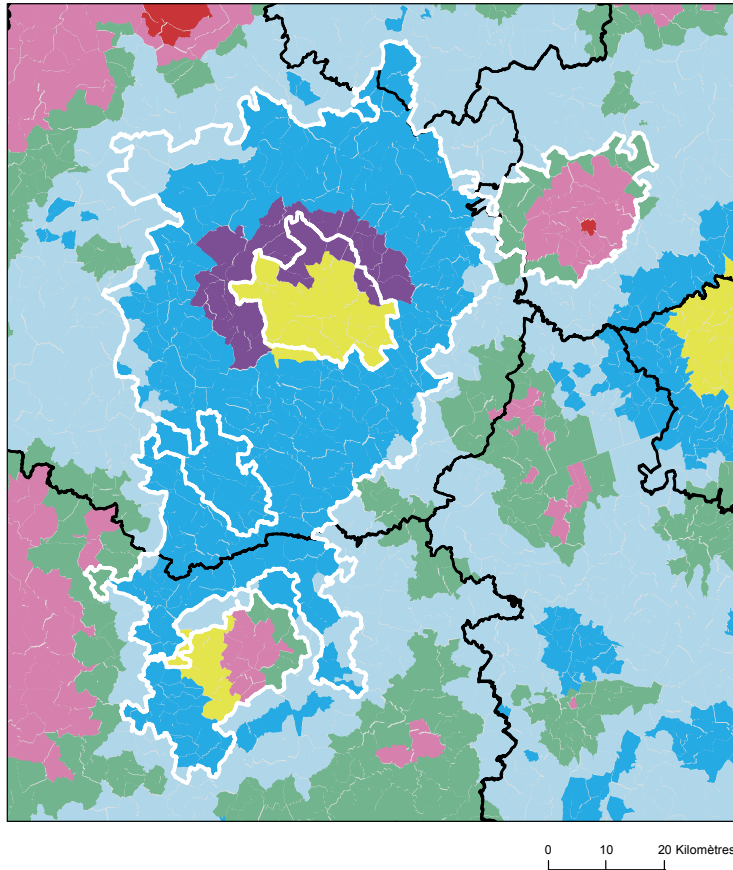
	Nom indicateur*	Valeur territoire*	Valeur département*	Minimum en France*	Graphique synthétique	Maximum en France*
Dépistage	47. Dépistage organisé dans les 30 mois avant le traitement	196,4	148,9	55,6		260,4
	48. Présence de facteurs de risques élevés de cancer colorectal	25,1	50,9	0,0		139,9
Diagnostic	49. Bilan de diagnostic et d'extension complet avant le 1er traitement	411,3	343,8	134,3		843,3
	50. Cancer in situ	18,8	48,0	7,1		500,1
	51. Cancer invasif non métastatique	614,4	586,8	306,0		796,6
	52. Cancer invasif avec métastases synchrones	366,9	365,2	140,4		512,9
	53. Autre cancer actif la même année	121,3	132,9	53,8		372,1
	54. Cancer du côlon	624,2	621,8	391,5		778,9
	55. Cancer du rectum	357,6	321,4	183,5		537,8
	56. Cancer du côlon et du rectum	18,2	56,7	4,7		143,5
Traitement	57. Parcours chirurgical en urgence	61,6	131,8	28,8		287,6
	58. Parcours chirurgical non urgent	670,4	582,3	356,9		776,1
	59. Parcours non chirurgical	268,1	285,9	149,1		591,4
	60. Exérèse endoscopique seule	96,2	115,2	33,4		523,6
	61. Chirurgie carcinologique seule	280,1	263,0	138,6		415,0
	62. Traitement néo adj et chirurgie carcinologique (avec ou sans trait adjuvant)	180,5	172,6	40,8		293,4
	63. Chirurgie carcinologique et traitement adjuvant	274,8	258,7	60,7		436,9
	64. Chimiothérapie ou radiothérapie sans chirurgie	168,4	190,5	67,4		406,9
Devenir	65. En vie sans rechute ni métastase à 3 ans	756,2	753,4	331,4		919,0
	66. Apparition de métastases au cours des 3 premières années de traitement	120,1	171,3	17,1		416,0
	67. Reprise de traitement (après un arrêt d'au moins 6 mois) au cours des 3 premières années de traitement	160,4	139,5	27,3		574,6
	68. Décès dans les 3 ans	197,4	242,9	71,4		490,0

* Taux standardisé pour 1 000 habitants.

Source : SNDS (DCIR Inter Régime - PMSI MCO). Exploitation ORS-Fnors

Caractéristiques démographiques et sociales du territoire - 70#440

Typologie sociale du territoire à l'échelle communale



Comment les territoires d'études ont été bâtis ?

Notre objectif lors de la construction de ces territoires était de proposer des zones :

- suffisamment fine pour mesurer des disparités territoriales ;
- ayant des caractéristiques sociales relativement proches en leurs sein ;
- suffisamment peuplées pour disposer d'indicateurs fiables.

Les variables et analyses utilisées pour construire la typologie sociale présentée page 2 ont été mobilisées.

Les territoires ont été construits en agrégeant les communes selon leurs caractéristiques sociales en respectant la contiguïté géographique, sans contrainte de frontière administrative, et avec une taille minimale de la population fixée à environ 100 000 habitants.

411 zones différentes pouvant pour certaines être à cheval sur un ou plusieurs départements ont ainsi été définies pour la France (hors Mayotte).

Plus d'information sur la méthode de construction de la typologie : [lien rapport](#)

Sources : Insee, État civil, RP, DGFIP, Cnaf, CCMSA - Exploitation ORS-Fnors
La composition communale du territoire est disponible en cliquant [ici](#)

Répartition des communes et de la population selon les classes de la typologie sociale

Classes de typologie	Communes		Population	
	Nombre	Part (%)	Nombre	Part (%)
Situation sociale la plus défavorisée	1	0,2 %	225	0,1 %
Situation sociale défavorable	36	8,8 %	91 280	33,6 %
Situation sociale plutôt défavorable	0	0,0 %	0	0,0 %
Situation sociale intermédiaire moins de cadres et de professions intellectuelles supérieures, davantage de foyers non imposés, un peu moins d'allocataires du RSA et un peu plus pour l'AAH, un peu plus de jeunes peu ou pas diplômés	20	4,9 %	11 372	4,2 %
Situation sociale intermédiaire Davantage de cadres et de professions intellectuelles supérieures, moins de foyers non imposés, un peu plus d'allocataires du RSA et de chômeurs, un peu moins d'allocataires de l'AAH	10	2,5 %	11 034	4,1 %
Situation sociale plutôt favorable part de cadres et de professions intellectuelles supérieures les plus élevées	29	7,1 %	15 665	5,8 %
Situation sociale favorable moins de cadres et de professions intellectuelles supérieures	32	7,9 %	8 193	3,0 %
Situation sociale la plus favorable un peu plus de cadres et professions intellectuelles supérieures	279	68,6 %	134 239	49,4 %

Caractéristiques démographiques et sociales du territoire - 70#440



	Nom indicateur	Valeur territoire	Valeur département	Minimum en France	Graphique synthétique	Maximum en France
Caractéristiques démographiques	1. Densité de population	60,4	43,7	1,9		38 851,0
	2. Rapport de dépendance <i>(nombre de personnes âgées de moins de 15 ans et de 65 ans ou plus pour 100 personnes âgées de 15 à 64 ans)</i>	83,8	85,9	45,8		107,8
	3. Indice de vieillissement <i>(nombre de personnes âgées de 65 ans et plus pour 100 jeunes de moins de 20 ans)</i>	95,3	105,2	8,6		196,0
	4. Part des habitants de 18 ans et plus	78,6 %	79,3 %	57,5 %		86,6 %
	5. Part des habitants de 50-74 ans	32,8 %	34,4 %	13,4 %		40,1 %
	6. Part des femmes de 50-74 ans	16,8 %	17,5 %	6,4 %		21,2 %
	7. Taux d'accroissement annuel moyen de la population	0,1	-0,2	-1,4		2,4
	8. Part de personnes de 60 ans et plus vivant seules à domicile	29,4 %	30,5 %	21,8 %		49,0 %
	9. Taux de fécondité des femmes de 12-20 ans	5,4	6,5	0,5		64,5
Caractéristiques sociales	10. Part de jeunes de 25-34 ans non scolarisés pas ou peu diplômés (au plus brevet des collèges)	10,6 %	13,4 %	2,6 %		50,4 %
	11. Taux d'activité des 15-64 ans	77,9 %	75,0 %	57,4 %		83,0 %
	12. Part des cadres et professions intellectuelles supérieures de 15 ans et plus ayant un emploi	13,5 %	10,0 %	7,1 %		57,3 %
	13. Part de chômeurs de 15 ans et plus (au sens du recensement)	8,8 %	10,7 %	5,9 %		35,3 %
	14. Part d'enfants de moins de 25 ans vivant dans une famille sans actif occupé	8,2 %	10,2 %	2,4 %		61,8 %
	15. Part de foyers fiscaux non imposés	51,6 %	59,5 %	30,8 %		81,3 %
	16. Taux de personnes couvertes par une allocation	46,0 %	45,3 %	24,4 %		80,4 %
	17. Taux d'allocataires du RSA	3,2 %	3,7 %	1,3 %		37,0 %
	18. Taux de personnes couvertes par le RSA	2,9 %	3,5 %	0,9 %		29,6 %
	19. Taux d'allocataires de 20-64 ans de l'AAH	3,5 %	4,6 %	0,7 %		7,7 %
	20. Part de ménages ne possédant pas de voiture	11,0 %	10,7 %	4,2 %		79,0 %
Caractéristiques environnementales	21. Part des surfaces agricoles en conversion biologiques	1,4 %	0,8 %	0,0 %		97,2 %
	22. Part des surfaces biologiques totales (certifiées bio et en conversion)	11,7 %	13,8 %	0,0 %		97,2 %
	23. Part de population du territoire vivant en zones vulnérables aux nitrates d'origine agricole	57,6 %	43,1 %	0,0 %		100,0 %
	24. Densité (pour 100 km²) d'installations classées pour la protection de l'environnement	5,9	4,4	0,0		353,2
	25. Densité d'anciens sites industriels et activités de service	16,2	43,4	0,0		10 179,4
	26. Densité de sites et sols pollués ou potentiellement pollués appelant une action des pouvoirs publics	0,9	0,5	0,0		254,7
	27. Densité de sites « Secteurs d'information sur les sols » (SIS)	0,3	0,2	0,0		169,8
	28. Part des ménages en précarité énergétique logement en 2018	15,8 %	19,8 %	5,0 %		24,9 %

Cancer du sein - 70#440

799 femmes ont eu un cancer du sein entre le 1er janvier 2018 et le 31 décembre 2022 dans le territoire

Ce territoire fait partie de la classe E des parcours des femmes présentant un cancer du sein qui se caractérise de la manière suivante : Territoires avec un diagnostic de cancer relativement tardif, surtout traité par chirurgie conservatrice, radiothérapie, hormonothérapie et chimiothérapie adjuvante, avec des rechutes moins fréquentes qu'en moyenne en France. Au niveau socio-démographique, ces territoires sont moins densément peuplés, la population y est plutôt vieillissante et socialement favorisée. Concernant l'offre de soin, l'accès aux médecins généralistes est plutôt aisé, mais le temps d'accès à un centre de radiodiagnostic y est plus long qu'en moyenne en France.



	Nom indicateur	Valeur territoire*	Valeur département*	Minimum en France*	Graphique synthétique	Maximum en France*
Dépistage	29. Mammographie dans les 12 à 36 mois avant le traitement	335,5	259,9	154,4		410,0
	30. Biopsie dans l'année avant le traitement	934,2	924,6	720,2		971,3
Diagnostic	31. Cancer du sein in situ ou invasif localisé	763,4	833,8	694,3		965,8
	32. Cancer du sein avec métastases	19,7	17,1	3,2		47,4
Traitement	33. Chirurgie conservatrice	717,7	719,5	513,5		816,7
	34. Mastectomie totale	248,2	259,3	135,7		408,9
	35. Chimiothérapie conventionnelle	450,3	464,1	311,3		640,8
	36. Chimiothérapie néoadjuvante	236,5	244,3	170,4		449,6
	37. Chimiothérapie adjuvante	362,4	370,8	245,8		489,9
	38. Thérapies ciblées	157,1	152,0	100,8		235,2
	39. Radiothérapie	826,1	800,7	604,7		890,9
	40. Hormonothérapie	657,2	652,6	481,6		758,2
	41. Soins palliatifs	18,7	45,1	4,3		138,8
Devenir	42. Reconstruction mammaire après mastectomie totale	421,2	348,7	155,4		818,5
	43. Reconstruction mammaire après mastectomie totale ou partielle	379,3	159,2	137,4		870,5
	44. En vie sans rechute ni métastase à 3 ans	843,4	806,5	664,6		899,6
	45. Reprise de traitement ou apparition de métastases dans les 3 ans	58,5	91,9	45,0		191,3
	46. Décès dans les 3 ans	80,3	96,4	26,5		180,6

* Taux standardisés pour 1 000 habitants.

Sources : SNDS (DCIR Inter Régime - PMSI MCO), Exploitation ORS-Fnors

Cancer du côlon et du rectum - 70#440

666 personnes ont eu un cancer colorectal entre le 1er janvier 2018 et le 31 décembre 2022 dans le territoire

Ce territoire fait partie de la classe F des parcours des personnes présentant un cancer du côlon et du rectum qui se caractérise de la manière suivante :

Territoires avec un diagnostic de cancer relativement précoce, surtout traité par chirurgie, avec des rechutes moins fréquentes et un bon niveau de dépistage chez les personnes de 50 à 74 ans. Au niveau socio-démographique, ces territoires sont moins densément peuplés et un peu plus favorisés socialement qu'en moyenne en France. Concernant l'offre de soins, cette classe se caractérise par un accès aux médecins généralistes et aux traitements en oncologie plutôt aisé.



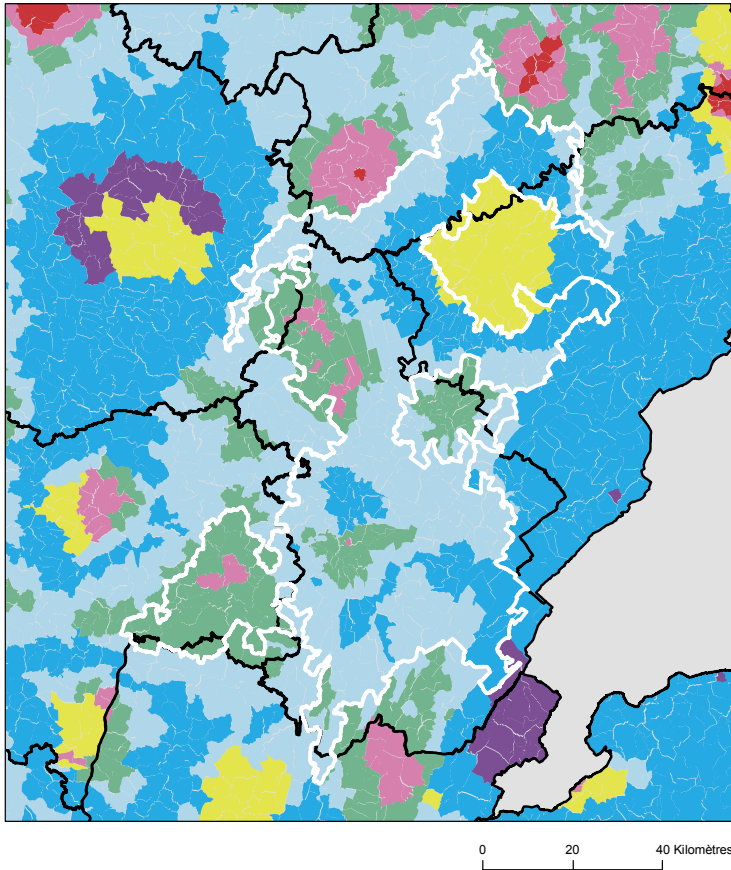
	Nom indicateur*	Valeur territoire*	Valeur département*	Minimum en France*	Graphique synthétique	Maximum en France*
Dépistage	47. Dépistage organisé dans les 30 mois avant le traitement	185,3	148,9	55,6		260,4
	48. Présence de facteurs de risques élevés de cancer colorectal	61,4	50,9	0,0		139,9
Diagnostic	49. Bilan de diagnostic et d'extension complet avant le 1er traitement	566,8	343,8	134,3		843,3
	50. Cancer in situ	31,2	48,0	7,1		500,1
	51. Cancer invasif non métastatique	577,0	586,8	306,0		796,6
	52. Cancer invasif avec métastases synchrones	391,8	365,2	140,4		512,9
	53. Autre cancer actif la même année	154,3	132,9	53,8		372,1
	54. Cancer du côlon	513,1	621,8	391,5		778,9
	55. Cancer du rectum	451,3	321,4	183,5		537,8
	56. Cancer du côlon et du rectum	35,6	56,7	4,7		143,5
Traitement	57. Parcours chirurgical en urgence	89,8	131,8	28,8		287,6
	58. Parcours chirurgical non urgent	671,2	582,3	356,9		776,1
	59. Parcours non chirurgical	238,9	285,9	149,1		591,4
	60. Exérèse endoscopique seule	84,3	115,2	33,4		523,6
	61. Chirurgie carcinologique seule	280,2	263,0	138,6		415,0
	62. Traitement néo adj et chirurgie carcinologique (avec ou sans trait adjuvant)	263,1	172,6	40,8		293,4
	63. Chirurgie carcinologique et traitement adjuvant	210,7	258,7	60,7		436,9
	64. Chimiothérapie ou radiothérapie sans chirurgie	161,3	190,5	67,4		406,9
Devenir	65. En vie sans rechute ni métastase à 3 ans	840,3	753,4	331,4		919,0
	66. Apparition de métastases au cours des 3 premières années de traitement	46,8	171,3	17,1		416,0
	67. Reprise de traitement (après un arrêt d'au moins 6 mois) au cours des 3 premières années de traitement	109,9	139,5	27,3		574,6
	68. Décès dans les 3 ans	141,0	242,9	71,4		490,0

* Taux standardisé pour 1 000 habitants.

Source : SNDS (DCIR Inter Régime - PMSI MCO). Exploitation ORS-Fnors

Caractéristiques démographiques et sociales du territoire - 70#447

Typologie sociale du territoire à l'échelle communale



Comment les territoires d'études ont été bâtis ?

Notre objectif lors de la construction de ces territoires était de proposer des zones :

- suffisamment fine pour mesurer des disparités territoriales ;
- ayant des caractéristiques sociales relativement proches en leurs sein ;
- suffisamment peuplées pour disposer d'indicateurs fiables.

Les variables et analyses utilisées pour construire la typologie sociale présentée page 2 ont été mobilisées.

Les territoires ont été construits en agrégeant les communes selon leurs caractéristiques sociales en respectant la contiguïté géographique, sans contrainte de frontière administrative, et avec une taille minimale de la population fixée à environ 100 000 habitants.

411 zones différentes pouvant pour certaines être à cheval sur un ou plusieurs départements ont ainsi été définies pour la France (hors Mayotte).

Plus d'information sur la méthode de construction de la typologie : [lien rapport](#)

Sources : Insee, État civil, RP, DGFIP, Cnaf, CCMSA - Exploitation ORS-Fnors
La composition communale du territoire est disponible en cliquant [ici](#)

Répartition des communes et de la population selon les classes de la typologie sociale

Classes de typologie	Communes		Population	
	Nombre	Part (%)	Nombre	Part (%)
Situation sociale la plus défavorisée	0	0,0 %	0	0,0 %
Situation sociale défavorable	18	2,9 %	15 256	4,8 %
Situation sociale plutôt défavorable	0	0,0 %	0	0,0 %
Situation sociale intermédiaire moins de cadres et de professions intellectuelles supérieures, davantage de foyers non imposés, un peu moins d'allocataires du RSA et un peu plus pour l'AAH, un peu plus de jeunes peu ou pas diplômés	98	15,6 %	106 425	33,4 %
Situation sociale intermédiaire Davantage de cadres et de professions intellectuelles supérieures, moins de foyers non imposés, un peu plus d'allocataires du RSA et de chômeurs, un peu moins d'allocataires de l'AAH	9	1,4 %	6 576	2,1 %
Situation sociale plutôt favorable part de cadres et de professions intellectuelles supérieures les plus élevées	0	0,0 %	0	0,0 %
Situation sociale favorable moins de cadres et de professions intellectuelles supérieures	312	49,8 %	103 611	32,5 %
Situation sociale la plus favorable un peu plus de cadres et professions intellectuelles supérieures	190	30,3 %	86 776	27,2 %

Caractéristiques démographiques et sociales du territoire - 70#447



	Nom indicateur	Valeur territoire	Valeur département	Minimum en France	Graphique synthétique	Maximum en France
Caractéristiques démographiques	1. Densité de population	52,6	43,7	1,9		38 851,0
	2. Rapport de dépendance <i>(nombre de personnes âgées de moins de 15 ans et de 65 ans ou plus pour 100 personnes âgées de 15 à 64 ans)</i>	87,4	85,9	45,8		107,8
	3. Indice de vieillissement <i>(nombre de personnes âgées de 65 ans et plus pour 100 jeunes de moins de 20 ans)</i>	101,7	105,2	8,6		196,0
	4. Part des habitants de 18 ans et plus	78,8 %	79,3 %	57,5 %		86,6 %
	5. Part des habitants de 50-74 ans	32,8 %	34,4 %	13,4 %		40,1 %
	6. Part des femmes de 50-74 ans	16,8 %	17,5 %	6,4 %		21,2 %
	7. Taux d'accroissement annuel moyen de la population	0,2	-0,2	-1,4		2,4
	8. Part de personnes de 60 ans et plus vivant seules à domicile	30,7 %	30,5 %	21,8 %		49,0 %
	9. Taux de fécondité des femmes de 12-20 ans	5,0	6,5	0,5		64,5
Caractéristiques sociales	10. Part de jeunes de 25-34 ans non scolarisés pas ou peu diplômés (au plus brevet des collèges)	11,9 %	13,4 %	2,6 %		50,4 %
	11. Taux d'activité des 15-64 ans	76,8 %	75,0 %	57,4 %		83,0 %
	12. Part des cadres et professions intellectuelles supérieures de 15 ans et plus ayant un emploi	10,8 %	10,0 %	7,1 %		57,3 %
	13. Part de chômeurs de 15 ans et plus (au sens du recensement)	8,5 %	10,7 %	5,9 %		35,3 %
	14. Part d'enfants de moins de 25 ans vivant dans une famille sans actif occupé	7,4 %	10,2 %	2,4 %		61,8 %
	15. Part de foyers fiscaux non imposés	55,0 %	59,5 %	30,8 %		81,3 %
	16. Taux de personnes couvertes par une allocation	44,9 %	45,3 %	24,4 %		80,4 %
	17. Taux d'allocataires du RSA	2,9 %	3,7 %	1,3 %		37,0 %
	18. Taux de personnes couvertes par le RSA	2,6 %	3,5 %	0,9 %		29,6 %
	19. Taux d'allocataires de 20-64 ans de l'AAH	3,6 %	4,6 %	0,7 %		7,7 %
	20. Part de ménages ne possédant pas de voiture	9,8 %	10,7 %	4,2 %		79,0 %
Caractéristiques environnementales	21. Part des surfaces agricoles en conversion biologiques	0,8 %	0,8 %	0,0 %		97,2 %
	22. Part des surfaces biologiques totales (certifiées bio et en conversion)	12,3 %	13,8 %	0,0 %		97,2 %
	23. Part de population du territoire vivant en zones vulnérables aux nitrates d'origine agricole	41,2 %	43,1 %	0,0 %		100,0 %
	24. Densité (pour 100 km²) d'installations classées pour la protection de l'environnement	6,9	4,4	0,0		353,2
	25. Densité d'anciens sites industriels et activités de service	51,5	43,4	0,0		10 179,4
	26. Densité de sites et sols pollués ou potentiellement pollués appelant une action des pouvoirs publics	0,6	0,5	0,0		254,7
	27. Densité de sites « Secteurs d'information sur les sols » (SIS)	0,3	0,2	0,0		169,8
	28. Part des ménages en précarité énergétique logement en 2018	18,8 %	19,8 %	5,0 %		24,9 %

Cancer du sein - 70#447

799 femmes ont eu un cancer du sein entre le 1er janvier 2018 et le 31 décembre 2022 dans le territoire

Ce territoire fait partie de la classe D des parcours des femmes présentant un cancer du sein qui se caractérise de la manière suivante : Territoires avec un diagnostic de cancer plutôt précoce, surtout traité par chirurgie conservatrice et hormonothérapie, avec des rechutes moins fréquentes qu'en moyenne en France. Au niveau socio-démographique, il s'agit de territoires plutôt vieillissants et socialement favorisés. Concernant l'offre de soins, cette classe se caractérise par un accès aux médecins généralistes et aux traitements en cancérologie plus difficile qu'en moyenne en France.



	Nom indicateur	Valeur territoire*	Valeur département*	Minimum en France*	Graphique synthétique	Maximum en France*
Dépistage	29. Mammographie dans les 12 à 36 mois avant le traitement	279,3	259,9	154,4		410,0
	30. Biopsie dans l'année avant le traitement	902,9	924,6	720,2		971,3
Diagnostic	31. Cancer du sein in situ ou invasif localisé	839,7	833,8	694,3		965,8
	32. Cancer du sein avec métastases	11,0	17,1	3,2		47,4
Traitement	33. Chirurgie conservatrice	758,0	719,5	513,5		816,7
	34. Mastectomie totale	203,9	259,3	135,7		408,9
	35. Chimiothérapie conventionnelle	416,7	464,1	311,3		640,8
	36. Chimiothérapie néoadjuvante	246,2	244,3	170,4		449,6
	37. Chimiothérapie adjuvante	339,6	370,8	245,8		489,9
	38. Thérapies ciblées	162,9	152,0	100,8		235,2
	39. Radiothérapie	827,1	800,7	604,7		890,9
	40. Hormonothérapie	651,4	652,6	481,6		758,2
	41. Soins palliatifs	19,0	45,1	4,3		138,8
Devenir	42. Reconstruction mammaire après mastectomie totale	389,8	348,7	155,4		818,5
	43. Reconstruction mammaire après mastectomie totale ou partielle	210,4	159,2	137,4		870,5
	44. En vie sans rechute ni métastase à 3 ans	813,9	806,5	664,6		899,6
	45. Reprise de traitement ou apparition de métastases dans les 3 ans	104,2	91,9	45,0		191,3
	46. Décès dans les 3 ans	72,7	96,4	26,5		180,6

* Taux standardisés pour 1 000 habitants.

Sources : SNDS (DCIR Inter Régime - PMSI MCO), Exploitation ORS-Fnors

Cancer du côlon et du rectum - 70#447

666 personnes ont eu un cancer colorectal entre le 1er janvier 2018 et le 31 décembre 2022 dans le territoire

Ce territoire fait partie de la classe C des parcours des personnes présentant un cancer du côlon et du rectum qui se caractérise de la manière suivante :

Territoires avec davantage de parcours non chirurgicaux, des rechutes plus fréquentes et moins de dépistage chez les personnes de 50 à 74 ans. On y retrouve davantage de personnes prises en charge en affections de longue durée (ALD) pour un cancer colorectal. Au niveau socio-démographique, ces territoires se caractérisent par une population plutôt vieillissante. Concernant l'offre de soin, l'accès aux traitements en cancérologie y est plutôt meilleur qu'en moyenne en France.



	Nom indicateur*	Valeur territoire*	Valeur département*	Minimum en France*	Graphique synthétique	Maximum en France*
Dépistage	47. Dépistage organisé dans les 30 mois avant le traitement	178,9	148,9	55,6		260,4
	48. Présence de facteurs de risques élevés de cancer colorectal	44,7	50,9	0,0		139,9
Diagnostic	49. Bilan de diagnostic et d'extension complet avant le 1er traitement	529,9	343,8	134,3		843,3
	50. Cancer in situ	55,1	48,0	7,1		500,1
	51. Cancer invasif non métastatique	559,7	586,8	306,0		796,6
	52. Cancer invasif avec métastases synchrones	385,2	365,2	140,4		512,9
	53. Autre cancer actif la même année	169,3	132,9	53,8		372,1
	54. Cancer du côlon	581,1	621,8	391,5		778,9
	55. Cancer du rectum	379,9	321,4	183,5		537,8
	56. Cancer du côlon et du rectum	39,0	56,7	4,7		143,5
Traitement	57. Parcours chirurgical en urgence	141,5	131,8	28,8		287,6
	58. Parcours chirurgical non urgent	582,4	582,3	356,9		776,1
	59. Parcours non chirurgical	276,1	285,9	149,1		591,4
	60. Exérèse endoscopique seule	127,6	115,2	33,4		523,6
	61. Chirurgie carcinologique seule	206,2	263,0	138,6		415,0
	62. Traitement néo adj et chirurgie carcinologique (avec ou sans trait adjuvant)	212,3	172,6	40,8		293,4
	63. Chirurgie carcinologique et traitement adjuvant	278,6	258,7	60,7		436,9
	64. Chimiothérapie ou radiothérapie sans chirurgie	175,4	190,5	67,4		406,9
Devenir	65. En vie sans rechute ni métastase à 3 ans	678,9	753,4	331,4		919,0
	66. Apparition de métastases au cours des 3 premières années de traitement	227,6	171,3	17,1		416,0
	67. Reprise de traitement (après un arrêt d'au moins 6 mois) au cours des 3 premières années de traitement	225,2	139,5	27,3		574,6
	68. Décès dans les 3 ans	205,2	242,9	71,4		490,0

* Taux standardisé pour 1 000 habitants.

Source : SNDS (DCIR Inter Régime - PMSI MCO). Exploitation ORS-Fnors

Définitions des indicateurs

	Indicateur	Définition / Formule	Année / Source
Caractéristiques démographiques	1. Densité de population	Nombre d'habitants par km ²	2021, Insee - Recensement de population
	2. Rapport de dépendance	Nombre de personnes de moins de 15 ans et de 65 ans et plus pour 100 personnes âgées de 15 à 64 ans	2021, Insee - Recensement de population
	3. Indice de vieillissement	Nombre de personnes âgées de 65 ans et plus pour 100 jeunes de moins de 20 ans	2021, Insee - Recensement de population
	4. Part des habitants de 18 ans et plus (%)	Pourcentage d'habitants de 18 ans et plus	2021, Insee - Recensement de population
	5. Part des habitants de 50-74 ans (%)	Pourcentage d'habitants de 50 à 74 ans	2021, Insee - Recensement de population
	6. Part des femmes de 50-74 ans (%)	Pourcentage de femmes de 50 à 74 ans	2021, Insee - Recensement de population
	7. Taux d'accroissement annuel moyen de la population (%)	Variation annuelle moyenne de la population	2012-2021, Insee - Recensement de population
	8. Part de personnes de 60 ans et plus vivant seules à domicile (%)	Pourcentage de personnes de 60 ans et plus vivant seules	2021, Insee - Recensement de population
	9. Taux de fécondité des femmes de 12-20 ans	Nombre d'enfants pour 10 000 femmes de 12 à 20 ans	2018-2022, Insee - État-Civil
Caractéristiques sociales	10. Part de jeunes de 25-34 ans non scolarisés pas ou peu diplômés (%)	Pourcentage de jeunes de 25-34 ans non scolarisés au plus le brevet des collèges	2021, Insee - Recensement de population
	11. Taux d'activité des 15-64 ans (%)	Pourcentage de personnes de 15 à 64 ans actives	2021, Insee - Recensement de population
	12. Part de cadres et professions intellectuelles supérieures de 15 ans et plus ayant un emploi (%)	Pourcentage de cadres et professions intellectuelles supérieures de 15 ans et plus ayant un emploi	2021, Insee - Recensement de population
	13. Taux de chômage des 15 ans et plus (%)	Pourcentage de chômeurs de 15 ans et plus (au sens du recensement)	2021, Insee - Recensement de population
	14. Part d'enfants de moins de 25 ans vivant dans une famille sans actif occupé (%)	Pourcentage d'enfants de moins de 25 ans vivant dans une famille sans actif occupé	2021, Insee - Recensement de population
	15. Part de foyers fiscaux non imposés (%)	Pourcentage de foyers fiscaux non imposés	2021, DGFIP – Insee - Recensement de population
	16. Taux de personnes couvertes par une allocation (%)	Pourcentage de personnes couvertes par une allocation	Décembre 2023, Cnaf – CCMSA – Insee - Recensement de population
	17. Taux d'allocataires du RSA	Pour 100 personnes de 25 à 64 ans	Décembre 2023, Cnaf – CCMSA – Insee - Recensement de population
	18. Taux de personnes couvertes par le RSA (%)	Pourcentage de personnes couvertes par le RSA	Décembre 2023, Cnaf – CCMSA – Insee - Recensement de population
	19. Taux d'allocataires de l'AAH	Pour 100 personnes de 20 à 64 ans	Décembre 2023, Cnaf – CCMSA – Insee - Recensement de population
	20. Part de ménages ne possédant pas de voiture (%)	Pourcentage de ménages ne possédant pas de voiture	2021, Insee - Recensement de population
Caractéristiques environnementales	21. Part de surfaces biologiques en conversion (%)	Part de surfaces C1 + C2 + C3	2023, Agence BIO, Agreste – recensement agricole
	22. Part de surfaces biologiques totales (%)	Part de surfaces certifiées bio et en conversion	2023, Agence BIO, Agreste – recensement agricole
	23. Part de population du territoire vivant en zones vulnérables aux nitrates d'origine agricole (%)	Pourcentage de population en zones vulnérables	2021, Système d'information sur l'eau
	24. Densité d'Installations Classées pour la Protection de l'Environnement (ICPE)	Nombre pour 100 km ²	2024, Ministère de la Transition Écologique et BRGM
	25. Densité d'anciens sites industriels et activités de service (BASIAS)	Nombre pour 100 km ²	2023, Ministère de la Transition Écologique et BRGM
	26. Densité de sites et sols pollués ou potentiellement pollués appelant une action des pouvoirs publics (BASOL)	Nombre pour 100 km ²	2023, Ministère de la Transition Écologique et BRGM
	27. Densité de sites Secteurs d'Information sur les Sols (SIS)	Nombre pour 100 km ²	2024, Ministère de la Transition Écologique et BRGM
	28. Part des ménages en précarité énergétique logement (%)	Pourcentage de ménages en précarité énergétique	2021, Observatoire national de la précarité énergétique

Méthodologie

L'analyse des vulnérabilités sociales, environnementales et de l'accès aux soins face aux cancers s'appuie sur une approche territoriale multidimensionnelle. Cette méthodologie permet d'identifier les inégalités de santé et de caractériser les besoins spécifiques de chaque territoire.

Les données utilisées proviennent du Système national des données de santé (SNDS), de l'INSEE et de diverses bases relatives aux caractéristiques de la population, à l'offre de soins et aux expositions environnementales. L'ensemble de ces sources permet une analyse exhaustive des déterminants de santé.

L'approche méthodologique s'articule autour de trois axes principaux :

- les vulnérabilités sociales (niveau de revenu, emploi, éducation),
- les vulnérabilités environnementales (exposition aux polluants, qualité de l'air, proximité d'installations industrielles),
- et l'accessibilité aux soins (densité médicale, temps d'accès, offre de prévention).

Les indicateurs ont été sélectionnés en fonction de leur pertinence scientifique et de leur disponibilité à l'échelle territoriale. Chaque indicateur fait l'objet d'une standardisation, permettant des comparaisons entre territoires ainsi qu'avec les références départementales, régionales et nationales.

Les analyses portent spécifiquement sur trois types de cancers : le cancer du sein, le cancer colorectal et le cancer du pancréas. Ces pathologies ont été choisies en raison de leur prévalence et de l'existence de programmes de dépistage organisé ou de recommandations de surveillance.

Pour chaque territoire, les données sont présentées sous forme de profils comparatifs, incluant les valeurs locales, départementales, régionales et nationales. Cette approche permet d'identifier les spécificités territoriales et de situer chaque territoire dans un contexte géographique élargi.

L'analyse territoriale repose sur deux niveaux géographiques : le niveau départemental et celui des territoires statistiques d'étude développés dans le cadre de ce projet. Cette double approche autorise une analyse fine des disparités infradépartementales tout en conservant une vision d'ensemble.

Les données présentées correspondent à la période la plus récente disponible au moment de l'étude. Les sources et millésimes sont précisés pour chaque indicateur. Une attention particulière a été portée à la cohérence temporelle des analyses.

L'interprétation des résultats doit tenir compte des spécificités méthodologiques de chaque indicateur : définitions, modes de calcul, populations de référence. Les valeurs manquantes ou non disponibles sont signalées par la mention « N.D. » (Non Disponible).

Cette approche s'inscrit dans les orientations de la stratégie décennale de lutte contre les cancers 2021-2030, et notamment dans son 4^e axe, qui vise à s'assurer que les progrès bénéficient à tous, en luttant contre les inégalités territoriales et sociales de santé.

Les résultats de cette analyse territoriale constituent un outil d'aide à la décision pour les acteurs locaux de santé publique. Ils permettent d'identifier les territoires prioritaires et d'adapter les actions de prévention et de prise en charge aux besoins spécifiques identifiés.

Ce travail a été réalisé par un groupe de professionnels issus de plusieurs Observatoires régionaux de la santé, en collaboration avec la Fédération nationale des observatoires régionaux de la santé, et grâce au soutien de l'Institut national du cancer.



Rapport complet : Axe 1



Rapport complet : Axe 2

Ce travail a été rendu possible grâce au financement de l'Institut national du cancer 2022 - 2025

