

Vulnérabilités sociales, environnementales et d'accès aux soins face aux cancers

Saône-et-Loire

INTRODUCTION

Dans la stratégie décennale de lutte contre les cancers 2021-2030, le 4^e axe vise à s'assurer que les progrès bénéficient à tous. Il s'agit en particulier de « *lutter contre les inégalités par une approche pragmatique et adaptée aux différentes populations* ». L'objectif de cette fiche action est de « *garantir l'accessibilité à la prévention primaire et secondaire et l'accès aux soins pour les personnes les plus vulnérables ; protéger les plus vulnérables et leur entourage contre les conséquences de la maladie* » et de « *mieux identifier et tenir compte des différentes vulnérabilités dans la politique de lutte contre le cancer* ».

Parmi l'ensemble des facteurs intervenant dans la survenue des différents cancers et leurs évolution plusieurs questions peuvent être abordées. Comment les inégalités sociales sont un déterminant de la survenue des cancers ? ont un impact sur l'accès à la prévention et au dépistage ? peuvent impacter les parcours de soins des personnes avec cancer ? ont un impact sur la survie des personnes atteintes d'un cancer ? Mais également comment les inégalités territoriales ont un effet sur les parcours des personnes atteintes de cancer ? ou comment les inégalités environnementales peuvent agir comme déterminants de survenue des cancers ?

Depuis de nombreuses années, les travaux réalisés par la Fédération nationale des observatoires régionaux de la santé (Fnors) et par le réseau des ORS dans les régions et au niveau national documentent l'impact des inégalités sociales et territoriales sur l'état de santé de la population en France.

Forts de cette expérience, la Fnors et le réseau des ORS ont souhaité s'inscrire dans les orientations de la stratégie décennale de lutte contre les cancers et ont proposé de contribuer à la connaissance de l'impact des inégalités territoriales, sociales et environnementales de santé sur la survenue des cancers et les parcours de soins.

OBJECTIF DE LA FICHE

Cette fiche vise à décrire les caractéristiques de chaque territoire composant le département au regard des indicateurs de vulnérabilités sociales et environnementales, d'accès à la prévention et aux soins, et de parcours de soins pour les cancers du sein et colorectal.

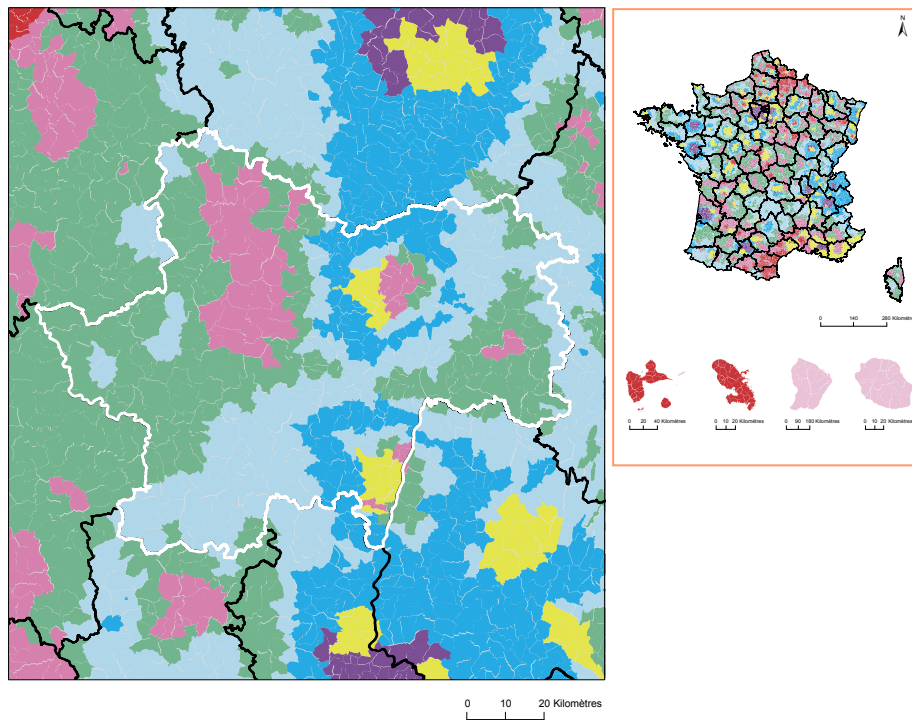
Pour le cancer du pancréas, les indicateurs ne sont présentés qu'au niveau du département du fait d'effectifs insuffisants.

PRÉSENTATION DU PROJET

Ce travail a été réalisé par un groupe de professionnels, médecins, statisticiens, démographes... issus de plusieurs Observatoires régionaux de la santé en mobilisant les données du Système national des données de santé et des différentes bases de données sur les caractéristiques de la population, l'offre de soins et les expositions environnementales.

Caractéristiques démographiques et sociales du département

Typologie sociale du département à l'échelle communale



Les indicateurs pris en compte pour établir cette typologie sociale :

- Taux de fécondité des femmes de 12-20 ans (2016 - 2022) ;
- Part de jeunes de 25-34 ans non scolarisés pas ou peu diplômés (2021) ;
- Part de cadres et professions intellectuelles supérieures de 15 ans et plus ayant un emploi (2021) ;
- Taux de chômage des 15 ans et plus (au sens du recensement) (2021) ;
- Part de foyers fiscaux non imposés (2022) ;
- Taux d'allocataires du RSA (2022) ;
- Taux d'allocataires de 20-64 ans de l'AAH (2022).

Plus d'information sur la méthode de construction de la typologie : [lien rapport](#)

Sources : Insee, État civil, RP, DGFIP, Cnaf, CCMSA - Exploitation ORS-Fnors

Répartition des communes et de la population selon les classes de la typologie sociale

Classes de typologie	Communes		Population	
	Nombre	Part (%)	Nombre	Part (%)
■ Situation sociale la plus défavorisée	0	0,0	0	0,0
■ Situation sociale défavorable	56	9,9	181 076	33,0
■ Situation sociale plutôt défavorable	0	0,0	0	0,0
■ Situation sociale intermédiaire <i>moins de cadres et de professions intellectuelles supérieures, davantage de foyers non imposés, un peu moins d'allocataires du RSA et un peu plus pour l'AAH, un peu plus de jeunes peu ou pas diplômés</i>	174	30,9	142 205	25,9
■ Situation sociale intermédiaire <i>D'avantage de cadres et de professions intellectuelles supérieures, moins de foyers non imposés, un peu plus d'allocataires du RSA et de chômeurs, un peu moins d'allocataires de l'AAH</i>	24	4,3	65 330	11,9
■ Situation sociale plutôt favorable <i>part de cadres et de professions intellectuelles supérieures les plus élevées</i>	0	0,0	0	0,0
■ Situation sociale favorable <i>moins de cadres et de professions intellectuelles supérieures</i>	206	36,5	99 167	18,1
■ Situation sociale la plus favorable <i>un peu plus de cadres et professions intellectuelles supérieures</i>	104	18,4	61 510	11,2



Caractéristiques démographiques et sociales du département

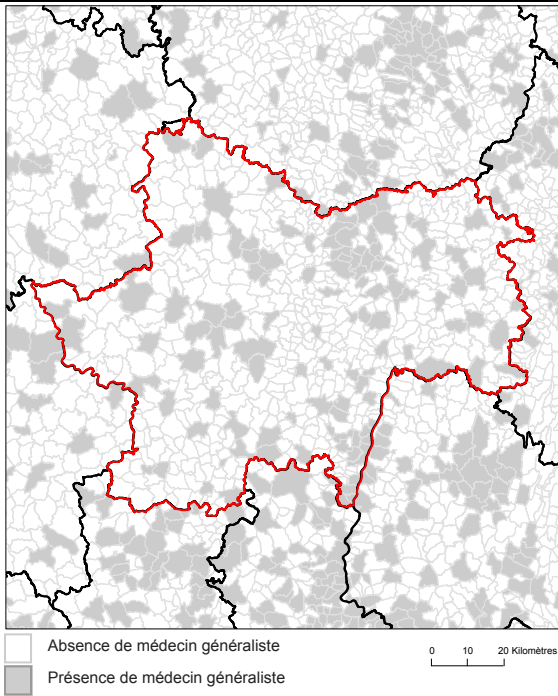


	Nom indicateur	Valeur département	Valeur Région	Minimum en France	Graphique synthétique	Maximum en France
Caractéristiques démographiques	1. Densité de population	64,1	58,6	3,4		20 238,2
	2. Rapport de dépendance <i>(nombre de personnes âgées de moins de 15 ans et de 65 ans ou plus pour 100 personnes âgées de 15 à 64 ans)</i>	91,7	85,8	56,0		97,1
	3. Indice de vieillissement <i>(nombre de personnes âgées de 65 ans et plus pour 100 jeunes de moins de 20 ans)</i>	125,1	105,1	14,3		170,5
	4. Part des habitants de 18 ans et plus	80,6 %	79,8 %	61,7 %		84,0 %
	5. Part des habitants de 50-74 ans	34,9 %	32,6 %	16,5 %		38,8 %
	6. Part des femmes de 50-74 ans	18,0 %	16,8 %	8,4 %		20,1 %
	7. Taux d'accroissement annuel moyen de la population	-0,1	-0,1	-0,8		1,9
	8. Part de personnes de 60 ans et plus vivant seules à domicile	31,7 %	32,3 %	25,7 %		42,6 %
	9. Taux de fécondité des femmes de 12-20 ans	6,6	5,7	2,2		52,1
Caractéristiques sociales	10. Part de jeunes de 25-34 ans non scolarisés pas ou peu diplômés (au plus brevet des collèges)	13,4 %	13,0 %	4,7 %		42,9 %
	11. Taux d'activité des 15-64 ans	75,3 %	74,9 %	63,9 %		80,7 %
	12. Part des cadres et professions intellectuelles supérieures de 15 ans et plus ayant un emploi	11,2 %	13,2 %	8,9 %		49,7 %
	13. Part de chômeurs de 15 ans et plus (au sens du recensement)	10,5 %	10,7 %	7,3 %		30,8 %
	14. Part d'enfants de moins de 25 ans vivant dans une famille sans actif occupé	10,4 %	10,7 %	5,8 %		54,2 %
	15. Part de foyers fiscaux non imposés	57,3 %	55,0 %	38,4 %		77,3 %
	16. Taux de personnes couvertes par une allocation	45,4 %	46,0 %	37,1 %		77,0 %
	17. Taux d'allocataires du RSA	4,0 %	4,5 %	2,1 %		28,0 %
	18. Taux de personnes couvertes par le RSA	3,8 %	4,2 %	1,7 %		24,7 %
	19. Taux d'allocataires de 20-64 ans de l'AAH	4,4 %	4,0 %	1,8 %		7,5 %
	20. Part de ménages ne possédant pas de voiture	12,5 %	13,8 %	7,7 %		68,2 %
Caractéristiques environnementales	21. Part des surfaces agricoles en conversion biologiques	0,6 %	0,9 %	0,0 %		8,6 %
	22. Part des surfaces biologiques totales (certifiées bio et en conversion)	4,4 %	10,0 %	0,0 %		40,8 %
	23. Part de population du territoire vivant en zones vulnérables aux nitrates d'origine agricole	17,9 %	49,6 %	0,0 %		100,0 %
	24. Densité (pour 100 km²) d'installations classées pour la protection de l'environnement	4,8	6,1	0,2		128,1
	25. Densité d'anciens sites industriels et activités de service	19,1	34,2	0,0		2 711,1
	26. Densité de sites et sols pollués ou potentiellement pollués appelant une action des pouvoirs publics	0,9	0,8	0,0		1 502,8
	27. Densité de sites « Secteurs d'information sur les sols » (SIS)	0,2	0,3	0,0		70,0
	28. Part des ménages en précarité énergétique logement en 2018	19,4 %	18,6 %	6,5 %		25,1 %



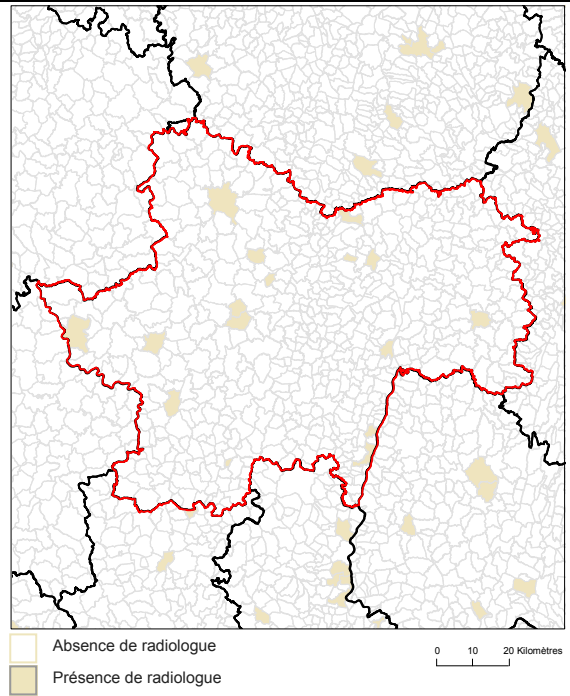
Offre de soin

Localisation des médecins généralistes



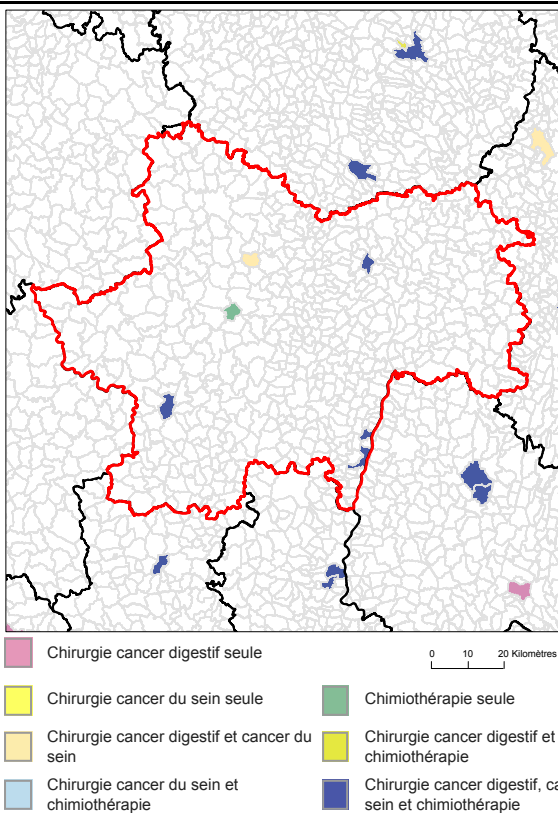
Source : RPPS au 1er janvier 2023, Traitements Drees et Fnors

Localisation des radiologues



Source : RPPS au 1er janvier 2023, Traitements Drees et Fnors

Localisation des établissements autorisés : chirurgie cancer digestifs, chirurgie cancer du sein, chimiothérapie



Source : Base ARHGOS au 14 mars 2024 - INCa, Exploitation Fnors

Part de la population selon les temps d'accès aux différents services (%)

	Moins de 15 min	15 à 29 min	30 à 59 min	1h et plus
Médecins généralistes	98,8	1,2	0,0	0,0
Radiologues	69,5	26,9	3,6	0,0
Centre autorisé chirurgie cancers du sein	39,6	36,7	23,7	0,0
Centre autorisé chirurgie cancers digestifs	38,9	37,1	23,9	0,0
Centre autorisé chimiothérapie	38,6	36,2	24,8	0,4

Sources : RPPS au 1er janvier 2023, Traitements Drees et Fnors, INCa 2024, Metric-OSRM, Exploitation Fnors



2 716 femmes ont eu un cancer du sein entre le 1er janvier 2018 et le 31 décembre 2022 dans le département



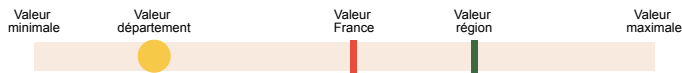
	Nom indicateur	Valeur département*	Valeur région*	Minimum en France*	Graphique synthétique	Maximum en France*
Dépistage	29. Mammographie dans les 12 à 36 mois avant le traitement	331,2	311,9	173,1		358,6
	30. Biopsie dans l'année avant le traitement	899,8	913,0	751,6		956,1
Diagnostic	31. Cancer du sein in situ ou invasif localisé	770,8	809,8	745,2		944,3
	32. Cancer du sein avec métastases	20,7	19,9	9,0		37,6
Traitement	33. Chirurgie conservatrice	719,5	704,9	529,4		780,9
	34. Mastectomie totale	251,0	259,1	175,2		379,4
	35. Chimio-thérapie conventionnelle	473,3	453,3	363,9		635,6
	36. Chimio-thérapie néoadjuvante	240,8	256,4	203,1		420,2
	37. Chimio-thérapie adjuvante	385,0	355,2	269,4		445,2
	38. Thérapies ciblées	161,7	158,2	108,0		206,9
	39. Radiothérapie	847,5	815,1	604,4		860,0
	40. Hormonothérapie	698,2	665,3	488,0		755,3
	41. Soins palliatifs	17,4	19,7	10,8		139,2
	Devenir	42. Reconstruction mammaire après mastectomie totale (dans les 3 ans)	482,9	399,6	276,3	
43. Reconstruction mammaire après mastectomie totale ou partielle (dans les 3 ans)		588,1	291,7	155,1		677,7
44. En vie sans rechute ni métastase à 3 ans		855,3	829,6	684,8		910,2
45. Reprise de traitement ou apparition de métastases dans les 3 ans		67,8	94,2	45,6		155,4
46. Décès dans les 3 ans		66,6	68,1	34,1		147,5

* Taux standardisés pour 1 000 habitants.

Sources : SNDS (DCIR Inter Régime - PMSI MCO), Exploitation ORS-Fnors

Cancer du côlon et du rectum

1 922 personnes ont eu un cancer colorectal entre le 1er janvier 2018 et le 31 décembre 2022 dans le département



	Nom indicateur	Valeur département*	Valeur région*	Minimum en France*	Graphique synthétique	Maximum en France*
Dépistage	47. Dépistage organisé dans les 30 mois avant le traitement	181,2	164,2	66,1		212,7
	48. Présence de facteurs de risques élevés de cancer colorectal	34,9	54,7	7,2		112,6
Diagnostic	49. Bilan de diagnostic et d'extension complet avant le 1er traitement	465,8	441,4	194,5		623,7
	50. Cancer in situ	25,4	54,7	12,8		428,1
	51. Cancer invasif non métastatique	608,1	570,3	345,9		727,6
	52. Cancer invasif avec métastases synchrones	366,5	375,0	199,8		464,5
	53. Autre cancer actif la même année	139,0	151,2	77,9		319,4
	54. Cancer du côlon	545,5	611,3	541,5		740,3
	55. Cancer du rectum	403,8	351,2	213,2		433,1
	56. Cancer du côlon et du rectum	50,7	37,5	12,3		91,9
Traitement	57. Parcours chirurgical en urgence	54,4	98,0	39,2		221,6
	58. Parcours chirurgical non urgent	656,7	622,7	481,0		687,3
	59. Parcours non chirurgical	288,9	279,3	195,8		400,1
	60. Exérèse endoscopique seule	99,7	121,5	44,8		428,3
	61. Chirurgie carcinologique seule	256,4	264,9	171,1		357,3
	62. Traitement néo adj et chirurgie carcinologique (avec ou sans trait adjuvant)	223,6	181,3	72,9		232,5
	63. Chirurgie carcinologique et traitement adjuvant	223,9	250,2	148,9		324,2
	64. Chimiothérapie ou radiothérapie sans chirurgie	195,2	181,4	84,8		356,8
Devenir	65. En vie sans rechute ni métastase à 3 ans	776,0	763,9	653,9		879,0
	66. Apparition de métastases au cours des 3 premières années de traitement	96,3	139,4	50,8		230,3
	67. Reprise de traitement (après un arrêt d'au moins 6 mois) au cours des 3 premières années de traitement	142,6	144,5	46,7		236,0
	68. Décès dans les 3 ans	183,5	196,1	133,2		328,2

* Taux standardisés pour 1 000 habitants.

Source : SNDS (DCIR Inter Régime - PMSI MCO). Exploitation ORS-Fnors

870 personnes ont eu un cancer du pancréas entre le 1er janvier 2018 et le 31 décembre 2022 dans le département



	Nom indicateur	Valeur département*	Valeur région*	Minimum en France*	Graphique synthétique	Maximum en France*
Diagnostic	69. Niveau de gravité au diagnostic élevé (<i>métastases synchrones</i>)	586,5	506,9	232,6		645,5
Traitement	70. Pas de traitement (<i>ni chirurgie, ni chimiothérapie</i>)	271,2	285,0	176,4		465,7
	71. Chimiothérapie seule**	691,9	639,5	288,8		816,6
	72. Chimiothérapie néoadjuvante et chirurgie thérapeutique**	65,0	57,2	14,5		274,3
	73. Chirurgie thérapeutique et chimiothérapie adjuvante**	74,4	78,1	29,9		329,1
Devenir	74. Décès dans les 3 mois après le diagnostic	226,4	203,8	123,0		331,0
	75. Décès dans les 3 à 6 mois après le diagnostic	105,9	102,0	27,7		290,6
	76. Décès dans les 6 à 12 mois après le diagnostic	148,0	160,1	73,0		322,1
	77. Décès plus d'un an après le diagnostic	72,3	81,1	13,0		159,2

* Taux standardisés pour 1 000 habitants.

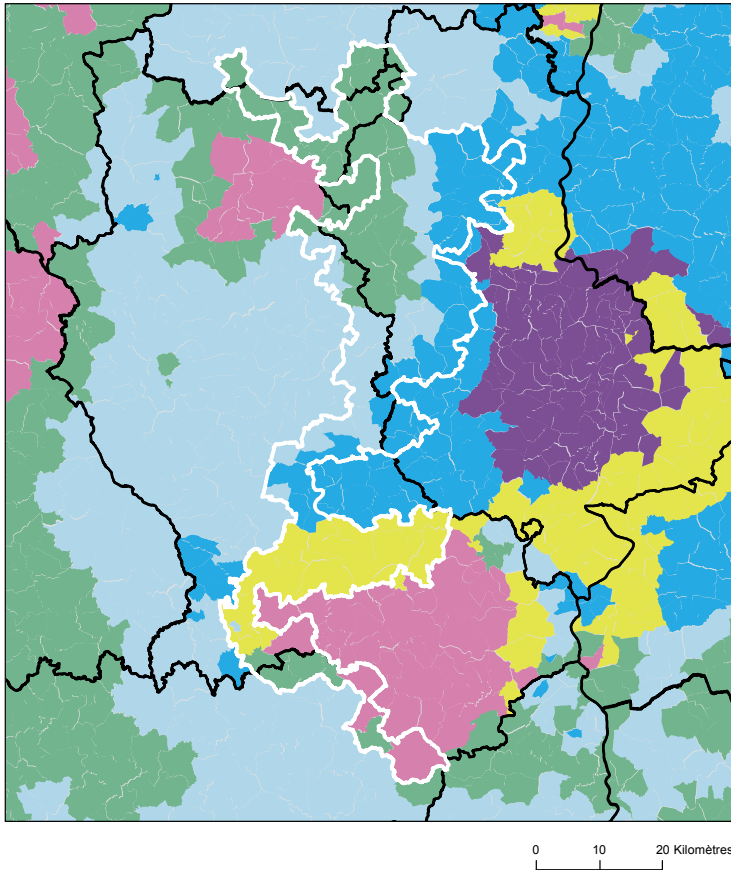
** Parmi les patients ayant eu un traitement

Source : SNDS (DCIR Inter Régime - PMSI MCO). Exploitation ORS-Fnors



Caractéristiques démographiques et sociales du territoire - 71#14

Typologie sociale du territoire à l'échelle communale



Comment les territoires d'études ont été bâtis ?

Notre objectif lors de la construction de ces territoires était de proposer des zones :

- suffisamment fine pour mesurer des disparités territoriales ;
- ayant des caractéristiques sociales relativement proches en leurs sein ;
- suffisamment peuplées pour disposer d'indicateurs fiables.

Les variables et analyses utilisées pour construire la typologie sociale présentée page 2 ont été mobilisées.

Les territoires ont été construits en agrégeant les communes selon leurs caractéristiques sociales en respectant la contiguïté géographique, sans contrainte de frontière administrative, et avec une taille minimale de la population fixée à environ 100 000 habitants.

411 zones différentes pouvant pour certaines être à cheval sur un ou plusieurs départements ont ainsi été définies pour la France (hors Mayotte).

Plus d'information sur la méthode de construction de la typologie : [lien rapport](#)

Sources : Insee, État civil, RP, DGFIP, Cnaf, CCMSA - Exploitation ORS-Fnors
La composition communale du territoire est disponible en cliquant [ici](#)

Répartition des communes et de la population selon les classes de la typologie sociale

Classes de typologie	Communes		Population	
	Nombre	Part (%)	Nombre	Part (%)
Situation sociale la plus défavorisée	0	0,0 %	0	0,0 %
Situation sociale défavorable	4	3,0 %	8 033	3,8 %
Situation sociale plutôt défavorable	0	0,0 %	0	0,0 %
Situation sociale intermédiaire moins de cadres et de professions intellectuelles supérieures, davantage de foyers non imposés, un peu moins d'allocataires du RSA et un peu plus pour l'AAH, un peu plus de jeunes peu ou pas diplômés	41	31,1 %	58 764	28,0 %
Situation sociale intermédiaire Davantage de cadres et de professions intellectuelles supérieures, moins de foyers non imposés, un peu plus d'allocataires du RSA et de chômeurs, un peu moins d'allocataires de l'AAH	25	18,9 %	86 182	41,0 %
Situation sociale plutôt favorable part de cadres et de professions intellectuelles supérieures les plus élevées	0	0,0 %	0	0,0 %
Situation sociale favorable moins de cadres et de professions intellectuelles supérieures	26	19,7 %	20 016	9,5 %
Situation sociale la plus favorable un peu plus de cadres et professions intellectuelles supérieures	36	27,3 %	36 960	17,6 %



Caractéristiques démographiques et sociales du territoire - 71#14



	Nom indicateur	Valeur territoire	Valeur département	Minimum en France	Graphique synthétique	Maximum en France
Caractéristiques démographiques	1. Densité de population	109,9	64,1	1,9		38 851,0
	2. Rapport de dépendance <i>(nombre de personnes âgées de moins de 15 ans et de 65 ans ou plus pour 100 personnes âgées de 15 à 64 ans)</i>	86,6	91,7	45,8		107,8
	3. Indice de vieillissement <i>(nombre de personnes âgées de 65 ans et plus pour 100 jeunes de moins de 20 ans)</i>	87,3	125,1	8,6		196,0
	4. Part des habitants de 18 ans et plus	77,1 %	80,6 %	57,5 %		86,6 %
	5. Part des habitants de 50-74 ans	31,9 %	34,9 %	13,4 %		40,1 %
	6. Part des femmes de 50-74 ans	16,0 %	18,0 %	6,4 %		21,2 %
	7. Taux d'accroissement annuel moyen de la population	0,4	-0,1	-1,4		2,4
	8. Part de personnes de 60 ans et plus vivant seules à domicile	28,1 %	31,7 %	21,8 %		49,0 %
	9. Taux de fécondité des femmes de 12-20 ans	3,2	6,6	0,5		64,5
Caractéristiques sociales	10. Part de jeunes de 25-34 ans non scolarisés pas ou peu diplômés (au plus brevet des collèges)	9,7 %	13,4 %	2,6 %		50,4 %
	11. Taux d'activité des 15-64 ans	77,7 %	75,3 %	57,4 %		83,0 %
	12. Part des cadres et professions intellectuelles supérieures de 15 ans et plus ayant un emploi	13,3 %	11,2 %	7,1 %		57,3 %
	13. Part de chômeurs de 15 ans et plus (au sens du recensement)	7,8 %	10,5 %	5,9 %		35,3 %
	14. Part d'enfants de moins de 25 ans vivant dans une famille sans actif occupé	5,8 %	10,4 %	2,4 %		61,8 %
	15. Part de foyers fiscaux non imposés	54,8 %	57,3 %	30,8 %		81,3 %
	16. Taux de personnes couvertes par une allocation	48,9 %	45,4 %	24,4 %		80,4 %
	17. Taux d'allocataires du RSA	2,6 %	4,0 %	1,3 %		37,0 %
	18. Taux de personnes couvertes par le RSA	2,3 %	3,8 %	0,9 %		29,6 %
	19. Taux d'allocataires de 20-64 ans de l'AAH	2,7 %	4,4 %	0,7 %		7,7 %
	20. Part de ménages ne possédant pas de voiture	8,4 %	12,5 %	4,2 %		79,0 %
Caractéristiques environnementales	21. Part des surfaces agricoles en conversion biologiques	0,9 %	0,6 %	0,0 %		97,2 %
	22. Part des surfaces biologiques totales (certifiées bio et en conversion)	11,3 %	4,4 %	0,0 %		97,2 %
	23. Part de population du territoire vivant en zones vulnérables aux nitrates d'origine agricole	57,1 %	17,9 %	0,0 %		100,0 %
	24. Densité (pour 100 km²) d'installations classées pour la protection de l'environnement	11,0	4,8	0,0		353,2
	25. Densité d'anciens sites industriels et activités de service	52,9	19,1	0,0		10 179,4
	26. Densité de sites et sols pollués ou potentiellement pollués appelant une action des pouvoirs publics	2,1	0,9	0,0		254,7
	27. Densité de sites « Secteurs d'information sur les sols » (SIS)	1,2	0,2	0,0		169,8
	28. Part des ménages en précarité énergétique logement en 2018	15,6 %	19,4 %	5,0 %		24,9 %



Cancer du sein - 71#14

942 femmes ont eu un cancer du sein entre le 1er janvier 2018 et le 31 décembre 2022 dans le territoire

Ce territoire fait partie de la classe E des parcours des femmes présentant un cancer du sein qui se caractérise de la manière suivante : Territoires avec un diagnostic de cancer relativement tardif, surtout traité par chirurgie conservatrice, radiothérapie, hormonothérapie et chimiothérapie adjuvante, avec des rechutes moins fréquentes qu'en moyenne en France. Au niveau socio-démographique, ces territoires sont moins densément peuplés, la population y est plutôt vieillissante et socialement favorisée. Concernant l'offre de soin, l'accès aux médecins généralistes est plutôt aisé, mais le temps d'accès à un centre de radiodiagnostic y est plus long qu'en moyenne en France.



	Nom indicateur	Valeur territoire*	Valeur département*	Minimum en France*	Graphique synthétique	Maximum en France*
Dépistage	29. Mammographie dans les 12 à 36 mois avant le traitement	308,0	331,2	154,4		410,0
	30. Biopsie dans l'année avant le traitement	922,6	899,8	720,2		971,3
Diagnostic	31. Cancer du sein in situ ou invasif localisé	847,3	770,8	694,3		965,8
	32. Cancer du sein avec métastases	14,2	20,7	3,2		47,4
Traitement	33. Chirurgie conservatrice	766,7	719,5	513,5		816,7
	34. Mastectomie totale	223,7	251,0	135,7		408,9
	35. Chimiothérapie conventionnelle	456,0	473,3	311,3		640,8
	36. Chimiothérapie néoadjuvante	245,8	240,8	170,4		449,6
	37. Chimiothérapie adjuvante	379,3	385,0	245,8		489,9
	38. Thérapies ciblées	153,0	161,7	100,8		235,2
	39. Radiothérapie	825,9	847,5	604,7		890,9
	40. Hormonothérapie	711,2	698,2	481,6		758,2
	41. Soins palliatifs	13,2	17,4	4,3		138,8
Devenir	42. Reconstruction mammaire après mastectomie totale	442,0	482,9	155,4		818,5
	43. Reconstruction mammaire après mastectomie totale ou partielle	247,5	588,1	137,4		870,5
	44. En vie sans rechute ni métastase à 3 ans	838,9	855,3	664,6		899,6
	45. Reprise de traitement ou apparition de métastases dans les 3 ans	90,1	67,8	45,0		191,3
	46. Décès dans les 3 ans	71,0	66,6	26,5		180,6

* Taux standardisés pour 1 000 habitants.

Sources : SNDS (DCIR Inter Régime - PMSI MCO), Exploitation ORS-Fnors

Cancer du côlon et du rectum - 71#14

700 personnes ont eu un cancer colorectal entre le 1er janvier 2018 et le 31 décembre 2022 dans le territoire

Ce territoire fait partie de la classe F des parcours des personnes présentant un cancer du côlon et du rectum qui se caractérise de la manière suivante :

Territoires avec un diagnostic de cancer relativement précoce, surtout traité par chirurgie, avec des rechutes moins fréquentes et un bon niveau de dépistage chez les personnes de 50 à 74 ans. Au niveau socio-démographique, ces territoires sont moins densément peuplés et un peu plus favorisés socialement qu'en moyenne en France. Concernant l'offre de soins, cette classe se caractérise par un accès aux médecins généralistes et aux traitements en oncologie plutôt aisé.



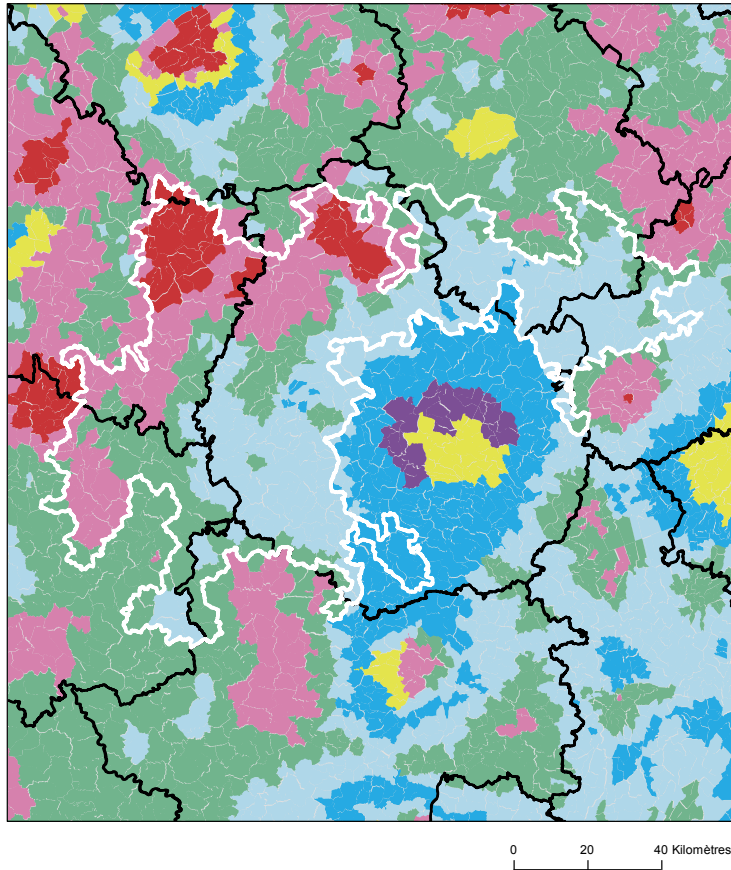
	Nom indicateur*	Valeur territoire*	Valeur département*	Minimum en France*	Graphique synthétique	Maximum en France*
Dépistage	47. Dépistage organisé dans les 30 mois avant le traitement	169,8	181,2	55,6		260,4
	48. Présence de facteurs de risques élevés de cancer colorectal	87,7	34,9	0,0		139,9
Diagnostic	49. Bilan de diagnostic et d'extension complet avant le 1er traitement	466,3	465,8	134,3		843,3
	50. Cancer in situ	44,8	25,4	7,1		500,1
	51. Cancer invasif non métastatique	658,1	608,1	306,0		796,6
	52. Cancer invasif avec métastases synchrones	297,1	366,5	140,4		512,9
	53. Autre cancer actif la même année	141,1	139,0	53,8		372,1
	54. Cancer du côlon	594,7	545,5	391,5		778,9
	55. Cancer du rectum	354,2	403,8	183,5		537,8
	56. Cancer du côlon et du rectum	51,1	50,7	4,7		143,5
Traitement	57. Parcours chirurgical en urgence	128,9	54,4	28,8		287,6
	58. Parcours chirurgical non urgent	577,6	656,7	356,9		776,1
	59. Parcours non chirurgical	293,5	288,9	149,1		591,4
	60. Exérèse endoscopique seule	166,1	99,7	33,4		523,6
	61. Chirurgie carcinologique seule	291,5	256,4	138,6		415,0
	62. Traitement néo adj et chirurgie carcinologique (avec ou sans trait adjuvant)	168,7	223,6	40,8		293,4
	63. Chirurgie carcinologique et traitement adjuvant	221,6	223,9	60,7		436,9
	64. Chimiothérapie ou radiothérapie sans chirurgie	152,2	195,2	67,4		406,9
Devenir	65. En vie sans rechute ni métastase à 3 ans	830,8	776,0	331,4		919,0
	66. Apparition de métastases au cours des 3 premières années de traitement	98,0	96,3	17,1		416,0
	67. Reprise de traitement (après un arrêt d'au moins 6 mois) au cours des 3 premières années de traitement	83,9	142,6	27,3		574,6
	68. Décès dans les 3 ans	155,2	183,5	71,4		490,0

* Taux standardisé pour 1 000 habitants.

Source : SNDS (DCIR Inter Régime - PMSI MCO). Exploitation ORS-Fnors

Caractéristiques démographiques et sociales du territoire - 71#88

Typologie sociale du territoire à l'échelle communale



Comment les territoires d'études ont été bâtis ?

Notre objectif lors de la construction de ces territoires était de proposer des zones :

- suffisamment fine pour mesurer des disparités territoriales ;
- ayant des caractéristiques sociales relativement proches en leurs sein ;
- suffisamment peuplées pour disposer d'indicateurs fiables.

Les variables et analyses utilisées pour construire la typologie sociale présentée page 2 ont été mobilisées.

Les territoires ont été construits en agrégeant les communes selon leurs caractéristiques sociales en respectant la contiguïté géographique, sans contrainte de frontière administrative, et avec une taille minimale de la population fixée à environ 100 000 habitants.

411 zones différentes pouvant pour certaines être à cheval sur un ou plusieurs départements ont ainsi été définies pour la France (hors Mayotte).

Plus d'information sur la méthode de construction de la typologie : [lien rapport](#)

Sources : Insee, État civil, RP, DGFIP, Cnaf, CCMSA - Exploitation ORS-Fnors
La composition communale du territoire est disponible en cliquant [ici](#)

Répartition des communes et de la population selon les classes de la typologie sociale

Classes de typologie	Communes		Population	
	Nombre	Part (%)	Nombre	Part (%)
Situation sociale la plus défavorisée	50	8,0 %	19 754	11,2 %
Situation sociale défavorable	125	20,1 %	35 789	20,3 %
Situation sociale plutôt défavorable	0	0,0 %	0	0,0 %
Situation sociale intermédiaire moins de cadres et de professions intellectuelles supérieures, davantage de foyers non imposés, un peu moins d'allocataires du RSA et un peu plus pour l'AAH, un peu plus de jeunes peu ou pas diplômés	153	24,6 %	38 234	21,7 %
Situation sociale intermédiaire Davantage de cadres et de professions intellectuelles supérieures, moins de foyers non imposés, un peu plus d'allocataires du RSA et de chômeurs, un peu moins d'allocataires de l'AAH	0	0,0 %	0	0,0 %
Situation sociale plutôt favorable part de cadres et de professions intellectuelles supérieures les plus élevées	0	0,0 %	0	0,0 %
Situation sociale favorable moins de cadres et de professions intellectuelles supérieures	266	42,8 %	53 372	30,3 %
Situation sociale la plus favorable un peu plus de cadres et professions intellectuelles supérieures	28	4,5 %	29 210	16,6 %

Caractéristiques démographiques et sociales du territoire - 71#88



	Nom indicateur	Valeur territoire	Valeur département	Minimum en France	Graphique synthétique	Maximum en France
Caractéristiques démographiques	1. Densité de population	18,8	64,1	1,9		38 851,0
	2. Rapport de dépendance <i>(nombre de personnes âgées de moins de 15 ans et de 65 ans ou plus pour 100 personnes âgées de 15 à 64 ans)</i>	93,1	91,7	45,8		107,8
	3. Indice de vieillissement <i>(nombre de personnes âgées de 65 ans et plus pour 100 jeunes de moins de 20 ans)</i>	150,0	125,1	8,6		196,0
	4. Part des habitants de 18 ans et plus	82,3 %	80,6 %	57,5 %		86,6 %
	5. Part des habitants de 50-74 ans	37,4 %	34,9 %	13,4 %		40,1 %
	6. Part des femmes de 50-74 ans	18,9 %	18,0 %	6,4 %		21,2 %
	7. Taux d'accroissement annuel moyen de la population	-0,7	-0,1	-1,4		2,4
	8. Part de personnes de 60 ans et plus vivant seules à domicile	32,8 %	31,7 %	21,8 %		49,0 %
	9. Taux de fécondité des femmes de 12-20 ans	6,3	6,6	0,5		64,5
Caractéristiques sociales	10. Part de jeunes de 25-34 ans non scolarisés pas ou peu diplômés (au plus brevet des collèges)	14,1 %	13,4 %	2,6 %		50,4 %
	11. Taux d'activité des 15-64 ans	75,4 %	75,3 %	57,4 %		83,0 %
	12. Part des cadres et professions intellectuelles supérieures de 15 ans et plus ayant un emploi	9,9 %	11,2 %	7,1 %		57,3 %
	13. Part de chômeurs de 15 ans et plus (au sens du recensement)	10,1 %	10,5 %	5,9 %		35,3 %
	14. Part d'enfants de moins de 25 ans vivant dans une famille sans actif occupé	10,1 %	10,4 %	2,4 %		61,8 %
	15. Part de foyers fiscaux non imposés	58,8 %	57,3 %	30,8 %		81,3 %
	16. Taux de personnes couvertes par une allocation	40,9 %	45,4 %	24,4 %		80,4 %
	17. Taux d'allocataires du RSA	4,1 %	4,0 %	1,3 %		37,0 %
	18. Taux de personnes couvertes par le RSA	3,7 %	3,8 %	0,9 %		29,6 %
	19. Taux d'allocataires de 20-64 ans de l'AAH	4,8 %	4,4 %	0,7 %		7,7 %
	20. Part de ménages ne possédant pas de voiture	12,5 %	12,5 %	4,2 %		79,0 %
Caractéristiques environnementales	21. Part des surfaces agricoles en conversion biologiques	1,1 %	0,6 %	0,0 %		97,2 %
	22. Part des surfaces biologiques totales (certifiées bio et en conversion)	12,3 %	4,4 %	0,0 %		97,2 %
	23. Part de population du territoire vivant en zones vulnérables aux nitrates d'origine agricole	75,7 %	17,9 %	0,0 %		100,0 %
	24. Densité (pour 100 km²) d'installations classées pour la protection de l'environnement	2,8	4,8	0,0		353,2
	25. Densité d'anciens sites industriels et activités de service	7,4	19,1	0,0		10 179,4
	26. Densité de sites et sols pollués ou potentiellement pollués appelant une action des pouvoirs publics	0,2	0,9	0,0		254,7
	27. Densité de sites « Secteurs d'information sur les sols » (SIS)	0,1	0,2	0,0		169,8
	28. Part des ménages en précarité énergétique logement en 2018	24,0 %	19,4 %	5,0 %		24,9 %

Cancer du sein - 71#88

884 femmes ont eu un cancer du sein entre le 1er janvier 2018 et le 31 décembre 2022 dans le territoire

Ce territoire fait partie de la classe B des parcours des femmes présentant un cancer du sein qui se caractérise de la manière suivante : Territoires avec un diagnostic de cancer plus tardif (davantage de cancer du sein diagnostiqué invasif avec métastases synchrones), surtout traité par chimiothérapie, thérapie ciblée et mastectomie, avec des rechutes plus fréquentes qu'en moyenne en France. Au niveau socio-démographique, ces territoires sont moins densément peuplés, avec une population légèrement plus âgée et davantage précaire. Concernant l'offre de soins, on y retrouve davantage de patients ayant un médecin traitant, mais l'accès aux traitements en oncologie y est plus difficile.



	Nom indicateur	Valeur territoire*	Valeur département*	Minimum en France*	Graphique synthétique	Maximum en France*
Dépistage	29. Mammographie dans les 12 à 36 mois avant le traitement	319,9	331,2	154,4		410,0
	30. Biopsie dans l'année avant le traitement	900,5	899,8	720,2		971,3
Diagnostic	31. Cancer du sein in situ ou invasif localisé	762,3	770,8	694,3		965,8
	32. Cancer du sein avec métastases	29,6	20,7	3,2		47,4
Traitement	33. Chirurgie conservatrice	624,5	719,5	513,5		816,7
	34. Mastectomie totale	309,0	251,0	135,7		408,9
	35. Chimiothérapie conventionnelle	491,1	473,3	311,3		640,8
	36. Chimiothérapie néoadjuvante	282,9	240,8	170,4		449,6
	37. Chimiothérapie adjuvante	370,6	385,0	245,8		489,9
	38. Thérapies ciblées	159,4	161,7	100,8		235,2
	39. Radiothérapie	814,3	847,5	604,7		890,9
	40. Hormonothérapie	677,8	698,2	481,6		758,2
	41. Soins palliatifs	31,9	17,4	4,3		138,8
Devenir	42. Reconstruction mammaire après mastectomie totale	370,7	482,9	155,4		818,5
	43. Reconstruction mammaire après mastectomie totale ou partielle	249,5	588,1	137,4		870,5
	44. En vie sans rechute ni métastase à 3 ans	808,5	855,3	664,6		899,6
	45. Reprise de traitement ou apparition de métastases dans les 3 ans	113,8	67,8	45,0		191,3
	46. Décès dans les 3 ans	70,6	66,6	26,5		180,6

* Taux standardisés pour 1 000 habitants.

Sources : SNDS (DCIR Inter Régime - PMSI MCO), Exploitation ORS-Fnors

Cancer du côlon et du rectum - 71#88

691 personnes ont eu un cancer colorectal entre le 1er janvier 2018 et le 31 décembre 2022 dans le territoire

Ce territoire fait partie de la classe F des parcours des personnes présentant un cancer du côlon et du rectum qui se caractérise de la manière suivante :

Territoires avec un diagnostic de cancer relativement précoce, surtout traité par chirurgie, avec des rechutes moins fréquentes et un bon niveau de dépistage chez les personnes de 50 à 74 ans. Au niveau socio-démographique, ces territoires sont moins densément peuplés et un peu plus favorisés socialement qu'en moyenne en France. Concernant l'offre de soins, cette classe se caractérise par un accès aux médecins généralistes et aux traitements en oncologie plutôt aisé.



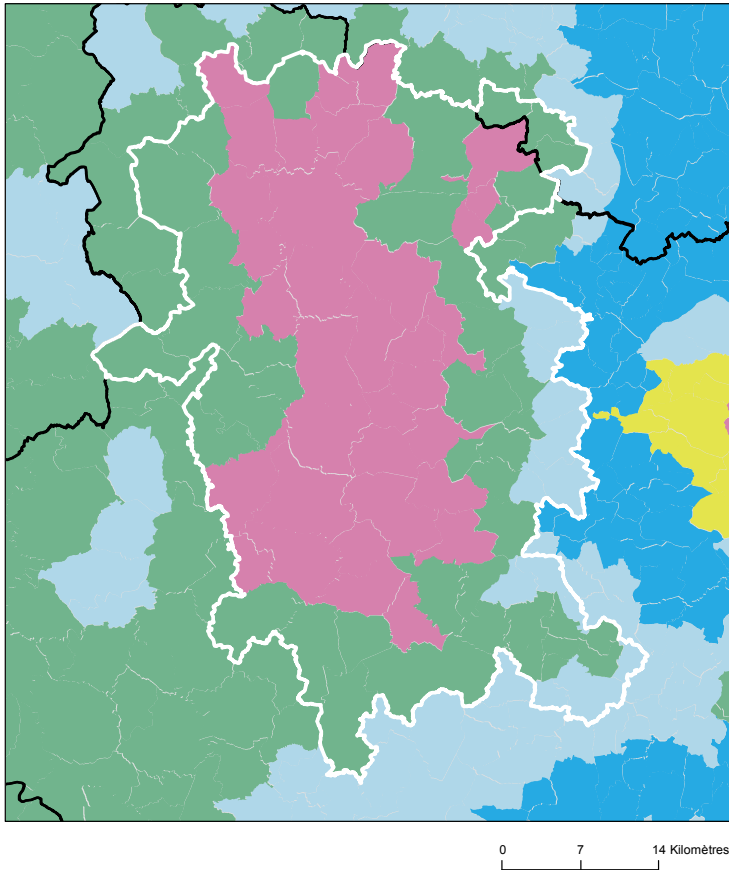
	Nom indicateur*	Valeur territoire*	Valeur département*	Minimum en France*	Graphique synthétique	Maximum en France*
Dépistage	47. Dépistage organisé dans les 30 mois avant le traitement	148,3	181,2	55,6		260,4
	48. Présence de facteurs de risques élevés de cancer colorectal	65,0	34,9	0,0		139,9
Diagnostic	49. Bilan de diagnostic et d'extension complet avant le 1er traitement	404,5	465,8	134,3		843,3
	50. Cancer in situ	96,4	25,4	7,1		500,1
	51. Cancer invasif non métastatique	604,5	608,1	306,0		796,6
	52. Cancer invasif avec métastases synchrones	299,1	366,5	140,4		512,9
	53. Autre cancer actif la même année	105,0	139,0	53,8		372,1
	54. Cancer du côlon	633,6	545,5	391,5		778,9
	55. Cancer du rectum	348,5	403,8	183,5		537,8
	56. Cancer du côlon et du rectum	17,9	50,7	4,7		143,5
Traitement	57. Parcours chirurgical en urgence	187,7	54,4	28,8		287,6
	58. Parcours chirurgical non urgent	580,4	656,7	356,9		776,1
	59. Parcours non chirurgical	231,9	288,9	149,1		591,4
	60. Exérèse endoscopique seule	148,3	99,7	33,4		523,6
	61. Chirurgie carcinologique seule	312,1	256,4	138,6		415,0
	62. Traitement néo adj et chirurgie carcinologique (avec ou sans trait adjuvant)	192,3	223,6	40,8		293,4
	63. Chirurgie carcinologique et traitement adjuvant	216,6	223,9	60,7		436,9
	64. Chimiothérapie ou radiothérapie sans chirurgie	130,6	195,2	67,4		406,9
Devenir	65. En vie sans rechute ni métastase à 3 ans	856,3	776,0	331,4		919,0
	66. Apparition de métastases au cours des 3 premières années de traitement	70,0	96,3	17,1		416,0
	67. Reprise de traitement (après un arrêt d'au moins 6 mois) au cours des 3 premières années de traitement	71,7	142,6	27,3		574,6
	68. Décès dans les 3 ans	210,8	183,5	71,4		490,0

* Taux standardisé pour 1 000 habitants.

Source : SNDS (DCIR Inter Régime - PMSI MCO). Exploitation ORS-Fnors

Caractéristiques démographiques et sociales du territoire - 71#90

Typologie sociale du territoire à l'échelle communale



Comment les territoires d'études ont été bâtis ?

Notre objectif lors de la construction de ces territoires était de proposer des zones :

- suffisamment fine pour mesurer des disparités territoriales ;
- ayant des caractéristiques sociales relativement proches en leurs sein ;
- suffisamment peuplées pour disposer d'indicateurs fiables.

Les variables et analyses utilisées pour construire la typologie sociale présentée page 2 ont été mobilisées.

Les territoires ont été construits en agrégeant les communes selon leurs caractéristiques sociales en respectant la contiguïté géographique, sans contrainte de frontière administrative, et avec une taille minimale de la population fixée à environ 100 000 habitants.

411 zones différentes pouvant pour certaines être à cheval sur un ou plusieurs départements ont ainsi été définies pour la France (hors Mayotte).

Plus d'information sur la méthode de construction de la typologie : [lien rapport](#)

Sources : Insee, État civil, RP, DGFIP, Cnaf, CCMSA - Exploitation ORS-Fnors
La composition communale du territoire est disponible en cliquant [ici](#)

Répartition des communes et de la population selon les classes de la typologie sociale

Classes de typologie	Communes		Population	
	Nombre	Part (%)	Nombre	Part (%)
Situation sociale la plus défavorisée	0	0,0 %	0	0,0 %
Situation sociale défavorable	35	38,9 %	91 643	73,1 %
Situation sociale plutôt défavorable	0	0,0 %	0	0,0 %
Situation sociale intermédiaire moins de cadres et de professions intellectuelles supérieures, davantage de foyers non imposés, un peu moins d'allocataires du RSA et un peu plus pour l'AAH, un peu plus de jeunes peu ou pas diplômés	42	46,7 %	28 931	23,1 %
Situation sociale intermédiaire Davantage de cadres et de professions intellectuelles supérieures, moins de foyers non imposés, un peu plus d'allocataires du RSA et de chômeurs, un peu moins d'allocataires de l'AAH	0	0,0 %	0	0,0 %
Situation sociale plutôt favorable part de cadres et de professions intellectuelles supérieures les plus élevées	0	0,0 %	0	0,0 %
Situation sociale favorable moins de cadres et de professions intellectuelles supérieures	13	14,4 %	4 720	3,8 %
Situation sociale la plus favorable un peu plus de cadres et professions intellectuelles supérieures	0	0,0 %	0	0,0 %

Caractéristiques démographiques et sociales du territoire - 71#90



	Nom indicateur	Valeur territoire	Valeur département	Minimum en France	Graphique synthétique	Maximum en France
Caractéristiques démographiques	1. Densité de population	67,0	64,1	1,9		38 851,0
	2. Rapport de dépendance <i>(nombre de personnes âgées de moins de 15 ans et de 65 ans ou plus pour 100 personnes âgées de 15 à 64 ans)</i>	95,6	91,7	45,8		107,8
	3. Indice de vieillissement <i>(nombre de personnes âgées de 65 ans et plus pour 100 jeunes de moins de 20 ans)</i>	140,8	125,1	8,6		196,0
	4. Part des habitants de 18 ans et plus	81,8 %	80,6 %	57,5 %		86,6 %
	5. Part des habitants de 50-74 ans	36,1 %	34,9 %	13,4 %		40,1 %
	6. Part des femmes de 50-74 ans	18,8 %	18,0 %	6,4 %		21,2 %
	7. Taux d'accroissement annuel moyen de la population	-0,7	-0,1	-1,4		2,4
	8. Part de personnes de 60 ans et plus vivant seules à domicile	33,1 %	31,7 %	21,8 %		49,0 %
	9. Taux de fécondité des femmes de 12-20 ans	7,3	6,6	0,5		64,5
Caractéristiques sociales	10. Part de jeunes de 25-34 ans non scolarisés pas ou peu diplômés (au plus brevet des collèges)	14,2 %	13,4 %	2,6 %		50,4 %
	11. Taux d'activité des 15-64 ans	72,2 %	75,3 %	57,4 %		83,0 %
	12. Part des cadres et professions intellectuelles supérieures de 15 ans et plus ayant un emploi	10,6 %	11,2 %	7,1 %		57,3 %
	13. Part de chômeurs de 15 ans et plus (au sens du recensement)	12,6 %	10,5 %	5,9 %		35,3 %
	14. Part d'enfants de moins de 25 ans vivant dans une famille sans actif occupé	12,9 %	10,4 %	2,4 %		61,8 %
	15. Part de foyers fiscaux non imposés	60,0 %	57,3 %	30,8 %		81,3 %
	16. Taux de personnes couvertes par une allocation	44,8 %	45,4 %	24,4 %		80,4 %
	17. Taux d'allocataires du RSA	4,6 %	4,0 %	1,3 %		37,0 %
	18. Taux de personnes couvertes par le RSA	4,6 %	3,8 %	0,9 %		29,6 %
	19. Taux d'allocataires de 20-64 ans de l'AAH	5,5 %	4,4 %	0,7 %		7,7 %
	20. Part de ménages ne possédant pas de voiture	14,8 %	12,5 %	4,2 %		79,0 %
Caractéristiques environnementales	21. Part des surfaces agricoles en conversion biologiques	0,3 %	0,6 %	0,0 %		97,2 %
	22. Part des surfaces biologiques totales (certifiées bio et en conversion)	3,8 %	4,4 %	0,0 %		97,2 %
	23. Part de population du territoire vivant en zones vulnérables aux nitrates d'origine agricole	10,3 %	17,9 %	0,0 %		100,0 %
	24. Densité (pour 100 km²) d'installations classées pour la protection de l'environnement	4,8	4,8	0,0		353,2
	25. Densité d'anciens sites industriels et activités de service	26,8	19,1	0,0		10 179,4
	26. Densité de sites et sols pollués ou potentiellement pollués appelant une action des pouvoirs publics	0,7	0,9	0,0		254,7
	27. Densité de sites « Secteurs d'information sur les sols » (SIS)	0,1	0,2	0,0		169,8
	28. Part des ménages en précarité énergétique logement en 2018	21,3 %	19,4 %	5,0 %		24,9 %

Cancer du sein - 71#90

624 femmes ont eu un cancer du sein entre le 1er janvier 2018 et le 31 décembre 2022 dans le territoire

Ce territoire fait partie de la classe B des parcours des femmes présentant un cancer du sein qui se caractérise de la manière suivante : Territoires avec un diagnostic de cancer plus tardif (davantage de cancer du sein diagnostiqué invasif avec métastases synchrones), surtout traité par chimiothérapie, thérapie ciblée et mastectomie, avec des rechutes plus fréquentes qu'en moyenne en France. Au niveau socio-démographique, ces territoires sont moins densément peuplés, avec une population légèrement plus âgée et davantage précaire. Concernant l'offre de soins, on y retrouve davantage de patients ayant un médecin traitant, mais l'accès aux traitements en oncologie y est plus difficile.



	Nom indicateur	Valeur territoire*	Valeur département*	Minimum en France*	Graphique synthétique	Maximum en France*
Dépistage	29. Mammographie dans les 12 à 36 mois avant le traitement	341,9	331,2	154,4		410,0
	30. Biopsie dans l'année avant le traitement	904,3	899,8	720,2		971,3
Diagnostic	31. Cancer du sein in situ ou invasif localisé	762,6	770,8	694,3		965,8
	32. Cancer du sein avec métastases	10,1	20,7	3,2		47,4
Traitement	33. Chirurgie conservatrice	707,8	719,5	513,5		816,7
	34. Mastectomie totale	256,5	251,0	135,7		408,9
	35. Chimiothérapie conventionnelle	521,2	473,3	311,3		640,8
	36. Chimiothérapie néoadjuvante	261,9	240,8	170,4		449,6
	37. Chimiothérapie adjuvante	413,5	385,0	245,8		489,9
	38. Thérapies ciblées	155,7	161,7	100,8		235,2
	39. Radiothérapie	822,7	847,5	604,7		890,9
	40. Hormonothérapie	697,0	698,2	481,6		758,2
	41. Soins palliatifs	18,2	17,4	4,3		138,8
	Devenir	42. Reconstruction mammaire après mastectomie totale	450,4	482,9	155,4	
43. Reconstruction mammaire après mastectomie totale ou partielle		675,1	588,1	137,4		870,5
44. En vie sans rechute ni métastase à 3 ans		845,6	855,3	664,6		899,6
45. Reprise de traitement ou apparition de métastases dans les 3 ans		78,7	67,8	45,0		191,3
46. Décès dans les 3 ans		72,6	66,6	26,5		180,6

* Taux standardisés pour 1 000 habitants.

Sources : SNDS (DCIR Inter Régime - PMSI MCO), Exploitation ORS-Fnors

Cancer du côlon et du rectum - 71#90

468 personnes ont eu un cancer colorectal entre le 1er janvier 2018 et le 31 décembre 2022
dans le territoire

Ce territoire fait partie de la classe A des parcours des personnes présentant un cancer du côlon et du rectum qui se caractérise de la manière suivante :
Territoires avec moins de parcours chirurgicaux et des rechutes moins fréquentes qu'en moyenne en France. Au niveau socio-démographique, ces territoires sont relativement vieillissants et moins densément peuplés. Concernant l'offre de soins, l'accès aux traitements en cancérologie y est légèrement plus difficile qu'en moyenne en France.



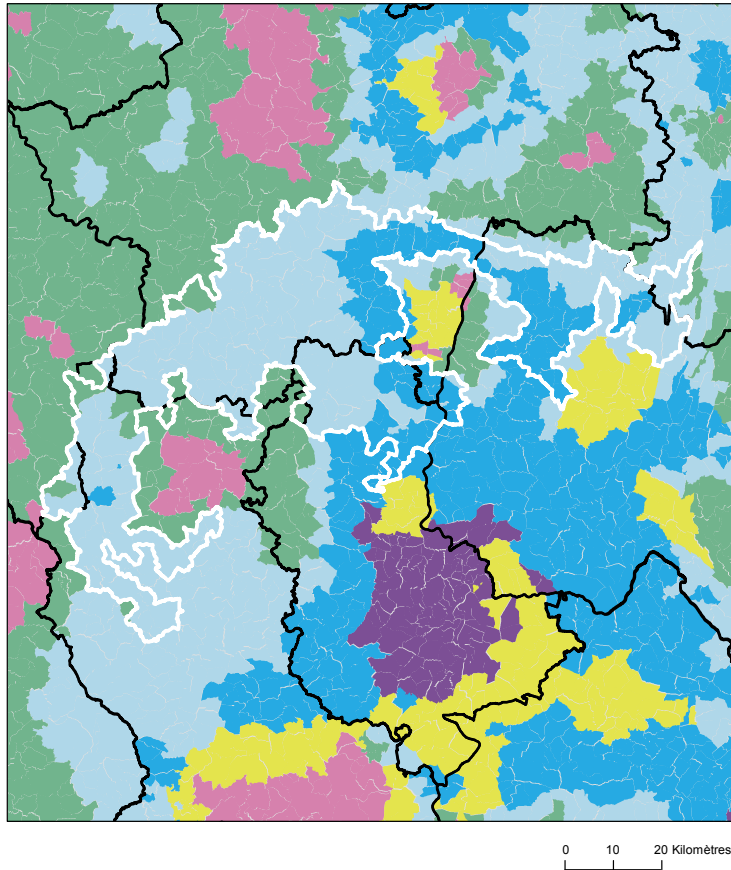
	Nom indicateur*	Valeur territoire*	Valeur département*	Minimum en France*	Graphique synthétique	Maximum en France*
Dépistage	47. Dépistage organisé dans les 30 mois avant le traitement	146,3	181,2	55,6		260,4
	48. Présence de facteurs de risques élevés de cancer colorectal	9,1	34,9	0,0		139,9
Diagnostic	49. Bilan de diagnostic et d'extension complet avant le 1er traitement	452,7	465,8	134,3		843,3
	50. Cancer in situ	21,7	25,4	7,1		500,1
	51. Cancer invasif non métastatique	590,4	608,1	306,0		796,6
	52. Cancer invasif avec métastases synchrones	387,9	366,5	140,4		512,9
	53. Autre cancer actif la même année	124,9	139,0	53,8		372,1
	54. Cancer du côlon	559,3	545,5	391,5		778,9
	55. Cancer du rectum	385,7	403,8	183,5		537,8
	56. Cancer du côlon et du rectum	55,0	50,7	4,7		143,5
Traitement	57. Parcours chirurgical en urgence	47,0	54,4	28,8		287,6
	58. Parcours chirurgical non urgent	583,3	656,7	356,9		776,1
	59. Parcours non chirurgical	369,6	288,9	149,1		591,4
	60. Exérèse endoscopique seule	174,7	99,7	33,4		523,6
	61. Chirurgie carcinologique seule	219,5	256,4	138,6		415,0
	62. Traitement néo adj et chirurgie carcinologique (avec ou sans trait adjuvant)	287,1	223,6	40,8		293,4
	63. Chirurgie carcinologique et traitement adjuvant	127,9	223,9	60,7		436,9
	64. Chimiothérapie ou radiothérapie sans chirurgie	187,6	195,2	67,4		406,9
Devenir	65. En vie sans rechute ni métastase à 3 ans	758,9	776,0	331,4		919,0
	66. Apparition de métastases au cours des 3 premières années de traitement	73,1	96,3	17,1		416,0
	67. Reprise de traitement (après un arrêt d'au moins 6 mois) au cours des 3 premières années de traitement	181,6	142,6	27,3		574,6
	68. Décès dans les 3 ans	147,2	183,5	71,4		490,0

* Taux standardisé pour 1 000 habitants.

Source : SINDS (DCIR Inter Régime - PMSI MCO). Exploitation ORS-Fnors

Caractéristiques démographiques et sociales du territoire - 71#160

Typologie sociale du territoire à l'échelle communale



Sources : Insee, État civil, RP, DGFIP, Cnaf, CCMSA - Exploitation ORS-Fnors
La composition communale du territoire est disponible en cliquant [ici](#)

Comment les territoires d'études ont été bâtis ?

Notre objectif lors de la construction de ces territoires était de proposer des zones :

- suffisamment fine pour mesurer des disparités territoriales ;
- ayant des caractéristiques sociales relativement proches en leurs sein ;
- suffisamment peuplées pour disposer d'indicateurs fiables.

Les variables et analyses utilisées pour construire la typologie sociale présentée page 2 ont été mobilisées.

Les territoires ont été construits en agrégeant les communes selon leurs caractéristiques sociales en respectant la contiguïté géographique, sans contrainte de frontière administrative, et avec une taille minimale de la population fixée à environ 100 000 habitants.

411 zones différentes pouvant pour certaines être à cheval sur un ou plusieurs départements ont ainsi été définies pour la France (hors Mayotte).

Plus d'information sur la méthode de construction de la typologie : [lien rapport](#)

Répartition des communes et de la population selon les classes de la typologie sociale

Classes de typologie	Communes		Population	
	Nombre	Part (%)	Nombre	Part (%)
Situation sociale la plus défavorisée	0	0,0 %	0	0,0 %
Situation sociale défavorable	0	0,0 %	0	0,0 %
Situation sociale plutôt défavorable	0	0,0 %	0	0,0 %
Situation sociale intermédiaire moins de cadres et de professions intellectuelles supérieures, davantage de foyers non imposés, un peu moins d'allocataires du RSA et un peu plus pour l'AAH, un peu plus de jeunes peu ou pas diplômés	9	3,4 %	3 435	1,9 %
Situation sociale intermédiaire Davantage de cadres et de professions intellectuelles supérieures, moins de foyers non imposés, un peu plus d'allocataires du RSA et de chômeurs, un peu moins d'allocataires de l'AAH	0	0,0 %	0	0,0 %
Situation sociale plutôt favorable part de cadres et de professions intellectuelles supérieures les plus élevées	0	0,0 %	0	0,0 %
Situation sociale favorable moins de cadres et de professions intellectuelles supérieures	169	64,0 %	98 862	53,7 %
Situation sociale la plus favorable un peu plus de cadres et professions intellectuelles supérieures	86	32,6 %	81 961	44,5 %

Caractéristiques démographiques et sociales du territoire - 71#160



	Nom indicateur	Valeur territoire	Valeur département	Minimum en France	Graphique synthétique	Maximum en France
Caractéristiques démographiques	1. Densité de population	47,8	64,1	1,9		38 851,0
	2. Rapport de dépendance <i>(nombre de personnes âgées de moins de 15 ans et de 65 ans ou plus pour 100 personnes âgées de 15 à 64 ans)</i>	88,7	91,7	45,8		107,8
	3. Indice de vieillissement <i>(nombre de personnes âgées de 65 ans et plus pour 100 jeunes de moins de 20 ans)</i>	100,2	125,1	8,6		196,0
	4. Part des habitants de 18 ans et plus	78,1 %	80,6 %	57,5 %		86,6 %
	5. Part des habitants de 50-74 ans	33,1 %	34,9 %	13,4 %		40,1 %
	6. Part des femmes de 50-74 ans	16,4 %	18,0 %	6,4 %		21,2 %
	7. Taux d'accroissement annuel moyen de la population	0,4	-0,1	-1,4		2,4
	8. Part de personnes de 60 ans et plus vivant seules à domicile	28,6 %	31,7 %	21,8 %		49,0 %
	9. Taux de fécondité des femmes de 12-20 ans	3,3	6,6	0,5		64,5
Caractéristiques sociales	10. Part de jeunes de 25-34 ans non scolarisés pas ou peu diplômés (au plus brevet des collèges)	9,8 %	13,4 %	2,6 %		50,4 %
	11. Taux d'activité des 15-64 ans	79,0 %	75,3 %	57,4 %		83,0 %
	12. Part des cadres et professions intellectuelles supérieures de 15 ans et plus ayant un emploi	9,8 %	11,2 %	7,1 %		57,3 %
	13. Part de chômeurs de 15 ans et plus (au sens du recensement)	7,5 %	10,5 %	5,9 %		35,3 %
	14. Part d'enfants de moins de 25 ans vivant dans une famille sans actif occupé	5,2 %	10,4 %	2,4 %		61,8 %
	15. Part de foyers fiscaux non imposés	56,4 %	57,3 %	30,8 %		81,3 %
	16. Taux de personnes couvertes par une allocation	47,1 %	45,4 %	24,4 %		80,4 %
	17. Taux d'allocataires du RSA	2,4 %	4,0 %	1,3 %		37,0 %
	18. Taux de personnes couvertes par le RSA	2,0 %	3,8 %	0,9 %		29,6 %
	19. Taux d'allocataires de 20-64 ans de l'AAH	2,5 %	4,4 %	0,7 %		7,7 %
	20. Part de ménages ne possédant pas de voiture	7,3 %	12,5 %	4,2 %		79,0 %
Caractéristiques environnementales	21. Part des surfaces agricoles en conversion biologiques	0,9 %	0,6 %	0,0 %		97,2 %
	22. Part des surfaces biologiques totales (certifiées bio et en conversion)	7,2 %	4,4 %	0,0 %		97,2 %
	23. Part de population du territoire vivant en zones vulnérables aux nitrates d'origine agricole	38,9 %	17,9 %	0,0 %		100,0 %
	24. Densité (pour 100 km²) d'installations classées pour la protection de l'environnement	4,6	4,8	0,0		353,2
	25. Densité d'anciens sites industriels et activités de service	22,6	19,1	0,0		10 179,4
	26. Densité de sites et sols pollués ou potentiellement pollués appelant une action des pouvoirs publics	0,7	0,9	0,0		254,7
	27. Densité de sites « Secteurs d'information sur les sols » (SIS)	0,3	0,2	0,0		169,8
	28. Part des ménages en précarité énergétique logement en 2018	18,1 %	19,4 %	5,0 %		24,9 %

Cancer du sein - 71#160

610 femmes ont eu un cancer du sein entre le 1er janvier 2018 et le 31 décembre 2022 dans le territoire

Ce territoire fait partie de la classe D des parcours des femmes présentant un cancer du sein qui se caractérise de la manière suivante : Territoires avec un diagnostic de cancer plutôt précoce, surtout traité par chirurgie conservatrice et hormonothérapie, avec des rechutes moins fréquentes qu'en moyenne en France. Au niveau socio-démographique, il s'agit de territoires plutôt vieillissants et socialement favorisés. Concernant l'offre de soins, cette classe se caractérise par un accès aux médecins généralistes et aux traitements en cancérologie plus difficile qu'en moyenne en France.



	Nom indicateur	Valeur territoire*	Valeur département*	Minimum en France*	Graphique synthétique	Maximum en France*
Dépistage	29. Mammographie dans les 12 à 36 mois avant le traitement	321,6	331,2	154,4		410,0
	30. Biopsie dans l'année avant le traitement	907,0	899,8	720,2		971,3
Diagnostic	31. Cancer du sein in situ ou invasif localisé	854,8	770,8	694,3		965,8
	32. Cancer du sein avec métastases	12,3	20,7	3,2		47,4
Traitement	33. Chirurgie conservatrice	713,4	719,5	513,5		816,7
	34. Mastectomie totale	263,5	251,0	135,7		408,9
	35. Chimiothérapie conventionnelle	473,9	473,3	311,3		640,8
	36. Chimiothérapie néoadjuvante	260,1	240,8	170,4		449,6
	37. Chimiothérapie adjuvante	380,1	385,0	245,8		489,9
	38. Thérapies ciblées	183,7	161,7	100,8		235,2
	39. Radiothérapie	843,8	847,5	604,7		890,9
	40. Hormonothérapie	731,9	698,2	481,6		758,2
	41. Soins palliatifs	13,6	17,4	4,3		138,8
Devenir	42. Reconstruction mammaire après mastectomie totale	442,4	482,9	155,4		818,5
	43. Reconstruction mammaire après mastectomie totale ou partielle	452,4	588,1	137,4		870,5
	44. En vie sans rechute ni métastase à 3 ans	846,8	855,3	664,6		899,6
	45. Reprise de traitement ou apparition de métastases dans les 3 ans	85,6	67,8	45,0		191,3
	46. Décès dans les 3 ans	56,5	66,6	26,5		180,6

* Taux standardisés pour 1 000 habitants.

Sources : SNDS (DCIR Inter Régime - PMSI MCO), Exploitation ORS-Fnors

Cancer du côlon et du rectum - 71#160

445 personnes ont eu un cancer colorectal entre le 1er janvier 2018 et le 31 décembre 2022 dans le territoire

Ce territoire fait partie de la classe D des parcours des personnes présentant un cancer du côlon et du rectum qui se caractérise de la manière suivante :

Territoires avec un diagnostic de cancer plutôt précoce, surtout traité par chirurgie et avec moins de dépistage chez les personnes de 50 à 74 ans. On y retrouve moins de personnes prises en charge en ALD pour un cancer colorectal. Au niveau socio-démographique, ces territoires sont plus densément peuplés, avec une population plutôt jeune et davantage de contrastes sociaux. Concernant l'offre de soins, l'accès aux médecins généralistes est plus difficile qu'en moyenne en France. Cependant, l'accès aux traitements en cancérologie y est relativement plus aisé.



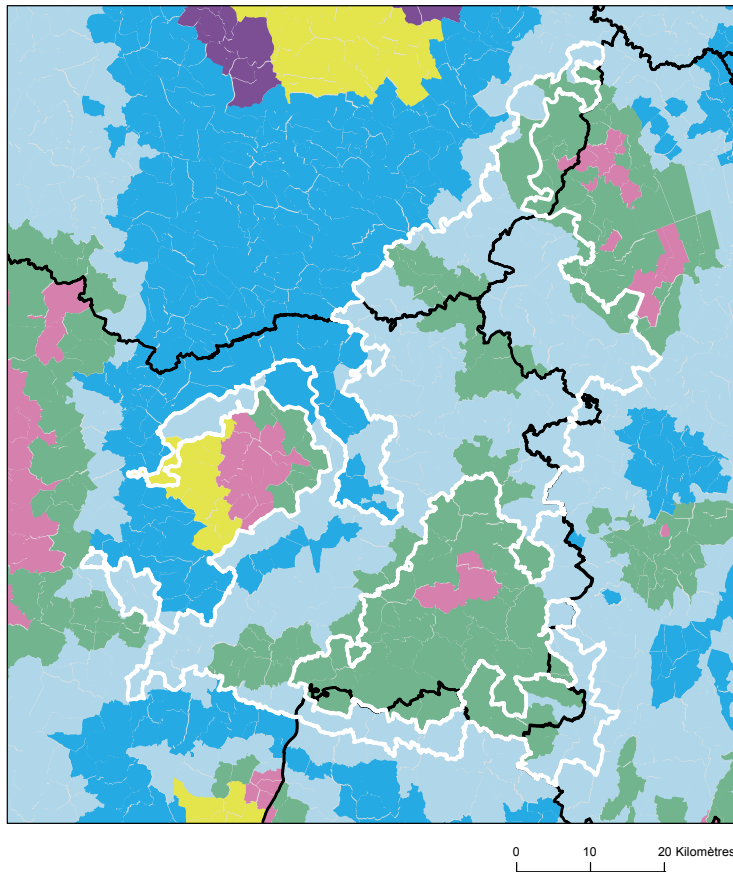
	Nom indicateur*	Valeur territoire*	Valeur département*	Minimum en France*	Graphique synthétique	Maximum en France*
Dépistage	47. Dépistage organisé dans les 30 mois avant le traitement	151,7	181,2	55,6		260,4
	48. Présence de facteurs de risques élevés de cancer colorectal	75,2	34,9	0,0		139,9
Diagnostic	49. Bilan de diagnostic et d'extension complet avant le 1er traitement	253,8	465,8	134,3		843,3
	50. Cancer in situ	58,5	25,4	7,1		500,1
	51. Cancer invasif non métastatique	604,1	608,1	306,0		796,6
	52. Cancer invasif avec métastases synchrones	337,4	366,5	140,4		512,9
	53. Autre cancer actif la même année	151,6	139,0	53,8		372,1
	54. Cancer du côlon	568,1	545,5	391,5		778,9
	55. Cancer du rectum	360,9	403,8	183,5		537,8
	56. Cancer du côlon et du rectum	71,0	50,7	4,7		143,5
Traitement	57. Parcours chirurgical en urgence	72,7	54,4	28,8		287,6
	58. Parcours chirurgical non urgent	633,4	656,7	356,9		776,1
	59. Parcours non chirurgical	293,9	288,9	149,1		591,4
	60. Exérèse endoscopique seule	126,4	99,7	33,4		523,6
	61. Chirurgie carcinologique seule	266,7	256,4	138,6		415,0
	62. Traitement néo adj et chirurgie carcinologique (avec ou sans trait adjuvant)	185,8	223,6	40,8		293,4
	63. Chirurgie carcinologique et traitement adjuvant	236,8	223,9	60,7		436,9
	64. Chimiothérapie ou radiothérapie sans chirurgie	184,2	195,2	67,4		406,9
Devenir	65. En vie sans rechute ni métastase à 3 ans	759,3	776,0	331,4		919,0
	66. Apparition de métastases au cours des 3 premières années de traitement	124,2	96,3	17,1		416,0
	67. Reprise de traitement (après un arrêt d'au moins 6 mois) au cours des 3 premières années de traitement	127,4	142,6	27,3		574,6
	68. Décès dans les 3 ans	262,5	183,5	71,4		490,0

* Taux standardisé pour 1 000 habitants.

Source : SNDS (DCIR Inter Régime - PMSI MCO). Exploitation ORS-Fnors

Caractéristiques démographiques et sociales du territoire - 71#163

Typologie sociale du territoire à l'échelle communale



Comment les territoires d'études ont été bâtis ?

Notre objectif lors de la construction de ces territoires était de proposer des zones :

- suffisamment fine pour mesurer des disparités territoriales ;
- ayant des caractéristiques sociales relativement proches en leurs sein ;
- suffisamment peuplées pour disposer d'indicateurs fiables.

Les variables et analyses utilisées pour construire la typologie sociale présentée page 2 ont été mobilisées.

Les territoires ont été construits en agrégeant les communes selon leurs caractéristiques sociales en respectant la contiguïté géographique, sans contrainte de frontière administrative, et avec une taille minimale de la population fixée à environ 100 000 habitants.

411 zones différentes pouvant pour certaines être à cheval sur un ou plusieurs départements ont ainsi été définies pour la France (hors Mayotte).

Plus d'information sur la méthode de construction de la typologie : [lien rapport](#)

Sources : Insee, État civil, RP, DGFIP, Cnaf, CCMSA - Exploitation ORS-Fnors
La composition communale du territoire est disponible en cliquant [ici](#)

Répartition des communes et de la population selon les classes de la typologie sociale

Classes de typologie	Communes		Population	
	Nombre	Part (%)	Nombre	Part (%)
Situation sociale la plus défavorisée	0	0,0 %	0	0,0 %
Situation sociale défavorable	0	0,0 %	0	0,0 %
Situation sociale plutôt défavorable	0	0,0 %	0	0,0 %
Situation sociale intermédiaire moins de cadres et de professions intellectuelles supérieures, davantage de foyers non imposés, un peu moins d'allocataires du RSA et un peu plus pour l'AAH, un peu plus de jeunes peu ou pas diplômés	51	26,2 %	35 149	30,9 %
Situation sociale intermédiaire Davantage de cadres et de professions intellectuelles supérieures, moins de foyers non imposés, un peu plus d'allocataires du RSA et de chômeurs, un peu moins d'allocataires de l'AAH	3	1,5 %	1 087	1,0 %
Situation sociale plutôt favorable part de cadres et de professions intellectuelles supérieures les plus élevées	0	0,0 %	0	0,0 %
Situation sociale favorable moins de cadres et de professions intellectuelles supérieures	135	69,2 %	70 162	61,6 %
Situation sociale la plus favorable un peu plus de cadres et professions intellectuelles supérieures	6	3,1 %	7 503	6,6 %

Caractéristiques démographiques et sociales du territoire - 71#163



	Nom indicateur	Valeur territoire	Valeur département	Minimum en France	Graphique synthétique	Maximum en France
Caractéristiques démographiques	1. Densité de population	49,0	64,1	1,9		38 851,0
	2. Rapport de dépendance <i>(nombre de personnes âgées de moins de 15 ans et de 65 ans ou plus pour 100 personnes âgées de 15 à 64 ans)</i>	89,2	91,7	45,8		107,8
	3. Indice de vieillissement <i>(nombre de personnes âgées de 65 ans et plus pour 100 jeunes de moins de 20 ans)</i>	113,4	125,1	8,6		196,0
	4. Part des habitants de 18 ans et plus	79,6 %	80,6 %	57,5 %		86,6 %
	5. Part des habitants de 50-74 ans	34,2 %	34,9 %	13,4 %		40,1 %
	6. Part des femmes de 50-74 ans	17,1 %	18,0 %	6,4 %		21,2 %
	7. Taux d'accroissement annuel moyen de la population	0,0	-0,1	-1,4		2,4
	8. Part de personnes de 60 ans et plus vivant seules à domicile	29,1 %	31,7 %	21,8 %		49,0 %
	9. Taux de fécondité des femmes de 12-20 ans	4,9	6,6	0,5		64,5
Caractéristiques sociales	10. Part de jeunes de 25-34 ans non scolarisés pas ou peu diplômés (au plus brevet des collèges)	12,8 %	13,4 %	2,6 %		50,4 %
	11. Taux d'activité des 15-64 ans	77,0 %	75,3 %	57,4 %		83,0 %
	12. Part des cadres et professions intellectuelles supérieures de 15 ans et plus ayant un emploi	8,9 %	11,2 %	7,1 %		57,3 %
	13. Part de chômeurs de 15 ans et plus (au sens du recensement)	8,6 %	10,5 %	5,9 %		35,3 %
	14. Part d'enfants de moins de 25 ans vivant dans une famille sans actif occupé	6,4 %	10,4 %	2,4 %		61,8 %
	15. Part de foyers fiscaux non imposés	56,6 %	57,3 %	30,8 %		81,3 %
	16. Taux de personnes couvertes par une allocation	43,3 %	45,4 %	24,4 %		80,4 %
	17. Taux d'allocataires du RSA	2,8 %	4,0 %	1,3 %		37,0 %
	18. Taux de personnes couvertes par le RSA	2,4 %	3,8 %	0,9 %		29,6 %
	19. Taux d'allocataires de 20-64 ans de l'AAH	2,9 %	4,4 %	0,7 %		7,7 %
	20. Part de ménages ne possédant pas de voiture	8,3 %	12,5 %	4,2 %		79,0 %
Caractéristiques environnementales	21. Part des surfaces agricoles en conversion biologiques	0,5 %	0,6 %	0,0 %		97,2 %
	22. Part des surfaces biologiques totales (certifiées bio et en conversion)	4,4 %	4,4 %	0,0 %		97,2 %
	23. Part de population du territoire vivant en zones vulnérables aux nitrates d'origine agricole	40,0 %	17,9 %	0,0 %		100,0 %
	24. Densité (pour 100 km²) d'installations classées pour la protection de l'environnement	5,1	4,8	0,0		353,2
	25. Densité d'anciens sites industriels et activités de service	15,8	19,1	0,0		10 179,4
	26. Densité de sites et sols pollués ou potentiellement pollués appelant une action des pouvoirs publics	0,6	0,9	0,0		254,7
	27. Densité de sites « Secteurs d'information sur les sols » (SIS)	0,1	0,2	0,0		169,8
	28. Part des ménages en précarité énergétique logement en 2018	19,9 %	19,4 %	5,0 %		24,9 %

Cancer du sein - 71#163

610 femmes ont eu un cancer du sein entre le 1er janvier 2018 et le 31 décembre 2022 dans le territoire

Ce territoire fait partie de la classe E des parcours des femmes présentant un cancer du sein qui se caractérise de la manière suivante : Territoires avec un diagnostic de cancer relativement tardif, surtout traité par chirurgie conservatrice, radiothérapie, hormonothérapie et chimiothérapie adjuvante, avec des rechutes moins fréquentes qu'en moyenne en France. Au niveau socio-démographique, ces territoires sont moins densément peuplés, la population y est plutôt vieillissante et socialement favorisée. Concernant l'offre de soin, l'accès aux médecins généralistes est plutôt aisé, mais le temps d'accès à un centre de radiodiagnostic y est plus long qu'en moyenne en France.



	Nom indicateur	Valeur territoire*	Valeur département*	Minimum en France*	Graphique synthétique	Maximum en France*
Dépistage	29. Mammographie dans les 12 à 36 mois avant le traitement	321,1	331,2	154,4		410,0
	30. Biopsie dans l'année avant le traitement	918,1	899,8	720,2		971,3
Diagnostic	31. Cancer du sein in situ ou invasif localisé	779,8	770,8	694,3		965,8
	32. Cancer du sein avec métastases	12,3	20,7	3,2		47,4
Traitement	33. Chirurgie conservatrice	675,7	719,5	513,5		816,7
	34. Mastectomie totale	300,1	251,0	135,7		408,9
	35. Chimiothérapie conventionnelle	415,3	473,3	311,3		640,8
	36. Chimiothérapie néoadjuvante	221,0	240,8	170,4		449,6
	37. Chimiothérapie adjuvante	352,3	385,0	245,8		489,9
	38. Thérapies ciblées	159,1	161,7	100,8		235,2
	39. Radiothérapie	823,7	847,5	604,7		890,9
	40. Hormonothérapie	668,6	698,2	481,6		758,2
	41. Soins palliatifs	11,7	17,4	4,3		138,8
Devenir	42. Reconstruction mammaire après mastectomie totale	388,6	482,9	155,4		818,5
	43. Reconstruction mammaire après mastectomie totale ou partielle	368,0	588,1	137,4		870,5
	44. En vie sans rechute ni métastase à 3 ans	854,0	855,3	664,6		899,6
	45. Reprise de traitement ou apparition de métastases dans les 3 ans	61,9	67,8	45,0		191,3
	46. Décès dans les 3 ans	81,2	66,6	26,5		180,6

* Taux standardisés pour 1 000 habitants.

Sources : SNDS (DCIR Inter Régime - PMSI MCO), Exploitation ORS-Fnors

Cancer du côlon et du rectum - 71#163

445 personnes ont eu un cancer colorectal entre le 1er janvier 2018 et le 31 décembre 2022 dans le territoire

Ce territoire fait partie de la classe B des parcours des personnes présentant un cancer du côlon et du rectum qui se caractérise de la manière suivante :

Territoires avec moins de traitements par chirurgie, des rechutes moins fréquentes et un bon dépistage chez les personnes de 50 à 74 ans. Au niveau socio-démographique, ces territoires sont plutôt socialement favorisés. Concernant l'offre de soins, ils comptent davantage de patients ayant un médecin traitant en activité qu'en moyenne en France, mais l'accès aux traitements en cancérologie y est plus difficile.



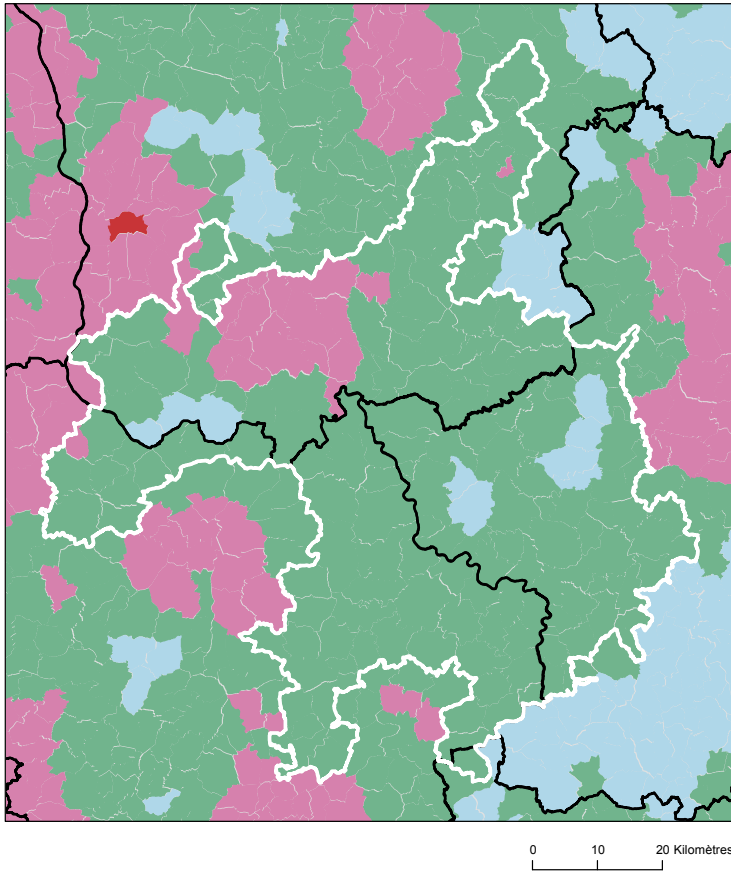
	Nom indicateur*	Valeur territoire*	Valeur département*	Minimum en France*	Graphique synthétique	Maximum en France*
Dépistage	47. Dépistage organisé dans les 30 mois avant le traitement	188,8	181,2	55,6		260,4
	48. Présence de facteurs de risques élevés de cancer colorectal	23,7	34,9	0,0		139,9
Diagnostic	49. Bilan de diagnostic et d'extension complet avant le 1er traitement	684,4	465,8	134,3		843,3
	50. Cancer in situ	39,3	25,4	7,1		500,1
	51. Cancer invasif non métastatique	447,7	608,1	306,0		796,6
	52. Cancer invasif avec métastases synchrones	512,9	366,5	140,4		512,9
	53. Autre cancer actif la même année	177,9	139,0	53,8		372,1
	54. Cancer du côlon	549,8	545,5	391,5		778,9
	55. Cancer du rectum	406,9	403,8	183,5		537,8
	56. Cancer du côlon et du rectum	43,3	50,7	4,7		143,5
Traitement	57. Parcours chirurgical en urgence	83,9	54,4	28,8		287,6
	58. Parcours chirurgical non urgent	674,6	656,7	356,9		776,1
	59. Parcours non chirurgical	241,5	288,9	149,1		591,4
	60. Exérèse endoscopique seule	78,2	99,7	33,4		523,6
	61. Chirurgie carcinologique seule	216,1	256,4	138,6		415,0
	62. Traitement néo adj et chirurgie carcinologique (avec ou sans trait adjuvant)	110,2	223,6	40,8		293,4
	63. Chirurgie carcinologique et traitement adjuvant	412,1	223,9	60,7		436,9
	64. Chimiothérapie ou radiothérapie sans chirurgie	180,5	195,2	67,4		406,9
Devenir	65. En vie sans rechute ni métastase à 3 ans	879,0	776,0	331,4		919,0
	66. Apparition de métastases au cours des 3 premières années de traitement	32,5	96,3	17,1		416,0
	67. Reprise de traitement (après un arrêt d'au moins 6 mois) au cours des 3 premières années de traitement	66,6	142,6	27,3		574,6
	68. Décès dans les 3 ans	245,7	183,5	71,4		490,0

* Taux standardisé pour 1 000 habitants.

Source : SNDS (DCIR Inter Régime - PMSI MCO). Exploitation ORS-Fnors

Caractéristiques démographiques et sociales du territoire - 71#164

Typologie sociale du territoire à l'échelle communale



Sources : Insee, État civil, RP, DGFIP, Cnaf, CCMSA - Exploitation ORS-Fnors
La composition communale du territoire est disponible en cliquant [ici](#)

Comment les territoires d'études ont été bâtis ?

Notre objectif lors de la construction de ces territoires était de proposer des zones :

- suffisamment fine pour mesurer des disparités territoriales ;
- ayant des caractéristiques sociales relativement proches en leurs sein ;
- suffisamment peuplées pour disposer d'indicateurs fiables.

Les variables et analyses utilisées pour construire la typologie sociale présentée page 2 ont été mobilisées.

Les territoires ont été construits en agrégeant les communes selon leurs caractéristiques sociales en respectant la contiguïté géographique, sans contrainte de frontière administrative, et avec une taille minimale de la population fixée à environ 100 000 habitants.

411 zones différentes pouvant pour certaines être à cheval sur un ou plusieurs départements ont ainsi été définies pour la France (hors Mayotte).

Plus d'information sur la méthode de construction de la typologie : [lien rapport](#)

Répartition des communes et de la population selon les classes de la typologie sociale

Classes de typologie	Communes		Population	
	Nombre	Part (%)	Nombre	Part (%)
Situation sociale la plus défavorisée	0	0,0 %	0	0,0 %
Situation sociale défavorable	20	10,9 %	20 270	16,2 %
Situation sociale plutôt défavorable	0	0,0 %	0	0,0 %
Situation sociale intermédiaire moins de cadres et de professions intellectuelles supérieures, davantage de foyers non imposés, un peu moins d'allocataires du RSA et un peu plus pour l'AAH, un peu plus de jeunes peu ou pas diplômés	154	84,2 %	100 828	80,6 %
Situation sociale intermédiaire Davantage de cadres et de professions intellectuelles supérieures, moins de foyers non imposés, un peu plus d'allocataires du RSA et de chômeurs, un peu moins d'allocataires de l'AAH	0	0,0 %	0	0,0 %
Situation sociale plutôt favorable part de cadres et de professions intellectuelles supérieures les plus élevées	0	0,0 %	0	0,0 %
Situation sociale favorable moins de cadres et de professions intellectuelles supérieures	9	4,9 %	3 934	3,1 %
Situation sociale la plus favorable un peu plus de cadres et professions intellectuelles supérieures	0	0,0 %	0	0,0 %

Caractéristiques démographiques et sociales du territoire - 71#164



	Nom indicateur	Valeur territoire	Valeur département	Minimum en France	Graphique synthétique	Maximum en France
Caractéristiques démographiques	1. Densité de population	25,5	64,1	1,9		38 851,0
	2. Rapport de dépendance <i>(nombre de personnes âgées de moins de 15 ans et de 65 ans ou plus pour 100 personnes âgées de 15 à 64 ans)</i>	98,5	91,7	45,8		107,8
	3. Indice de vieillissement <i>(nombre de personnes âgées de 65 ans et plus pour 100 jeunes de moins de 20 ans)</i>	160,3	125,1	8,6		196,0
	4. Part des habitants de 18 ans et plus	82,4 %	80,6 %	57,5 %		86,6 %
	5. Part des habitants de 50-74 ans	37,7 %	34,9 %	13,4 %		40,1 %
	6. Part des femmes de 50-74 ans	19,1 %	18,0 %	6,4 %		21,2 %
	7. Taux d'accroissement annuel moyen de la population	-0,6	-0,1	-1,4		2,4
	8. Part de personnes de 60 ans et plus vivant seules à domicile	32,3 %	31,7 %	21,8 %		49,0 %
	9. Taux de fécondité des femmes de 12-20 ans	5,5	6,6	0,5		64,5
Caractéristiques sociales	10. Part de jeunes de 25-34 ans non scolarisés pas ou peu diplômés (au plus brevet des collèges)	13,3 %	13,4 %	2,6 %		50,4 %
	11. Taux d'activité des 15-64 ans	73,2 %	75,3 %	57,4 %		83,0 %
	12. Part des cadres et professions intellectuelles supérieures de 15 ans et plus ayant un emploi	7,2 %	11,2 %	7,1 %		57,3 %
	13. Part de chômeurs de 15 ans et plus (au sens du recensement)	10,7 %	10,5 %	5,9 %		35,3 %
	14. Part d'enfants de moins de 25 ans vivant dans une famille sans actif occupé	10,3 %	10,4 %	2,4 %		61,8 %
	15. Part de foyers fiscaux non imposés	63,2 %	57,3 %	30,8 %		81,3 %
	16. Taux de personnes couvertes par une allocation	41,1 %	45,4 %	24,4 %		80,4 %
	17. Taux d'allocataires du RSA	4,1 %	4,0 %	1,3 %		37,0 %
	18. Taux de personnes couvertes par le RSA	3,8 %	3,8 %	0,9 %		29,6 %
	19. Taux d'allocataires de 20-64 ans de l'AAH	5,0 %	4,4 %	0,7 %		7,7 %
	20. Part de ménages ne possédant pas de voiture	12,3 %	12,5 %	4,2 %		79,0 %
Caractéristiques environnementales	21. Part des surfaces agricoles en conversion biologiques	0,6 %	0,6 %	0,0 %		97,2 %
	22. Part des surfaces biologiques totales (certifiées bio et en conversion)	4,2 %	4,4 %	0,0 %		97,2 %
	23. Part de population du territoire vivant en zones vulnérables aux nitrates d'origine agricole	69,3 %	17,9 %	0,0 %		100,0 %
	24. Densité (pour 100 km²) d'installations classées pour la protection de l'environnement	2,0	4,8	0,0		353,2
	25. Densité d'anciens sites industriels et activités de service	10,7	19,1	0,0		10 179,4
	26. Densité de sites et sols pollués ou potentiellement pollués appelant une action des pouvoirs publics	0,4	0,9	0,0		254,7
	27. Densité de sites « Secteurs d'information sur les sols » (SIS)	0,0	0,2	0,0		169,8
	28. Part des ménages en précarité énergétique logement en 2018	24,9 %	19,4 %	5,0 %		24,9 %

Cancer du sein - 71#164

610 femmes ont eu un cancer du sein entre le 1er janvier 2018 et le 31 décembre 2022 dans le territoire

Ce territoire fait partie de la classe B des parcours des femmes présentant un cancer du sein qui se caractérise de la manière suivante : Territoires avec un diagnostic de cancer plus tardif (davantage de cancer du sein diagnostiqué invasif avec métastases synchrones), surtout traité par chimiothérapie, thérapie ciblée et mastectomie, avec des rechutes plus fréquentes qu'en moyenne en France. Au niveau socio-démographique, ces territoires sont moins densément peuplés, avec une population légèrement plus âgée et davantage précaire. Concernant l'offre de soins, on y retrouve davantage de patients ayant un médecin traitant, mais l'accès aux traitements en oncologie y est plus difficile.



	Nom indicateur	Valeur territoire*	Valeur département*	Minimum en France*	Graphique synthétique	Maximum en France*
Dépistage	29. Mammographie dans les 12 à 36 mois avant le traitement	340,3	331,2	154,4		410,0
	30. Biopsie dans l'année avant le traitement	909,4	899,8	720,2		971,3
Diagnostic	31. Cancer du sein in situ ou invasif localisé	756,4	770,8	694,3		965,8
	32. Cancer du sein avec métastases	12,3	20,7	3,2		47,4
Traitement	33. Chirurgie conservatrice	691,5	719,5	513,5		816,7
	34. Mastectomie totale	250,7	251,0	135,7		408,9
	35. Chimiothérapie conventionnelle	442,1	473,3	311,3		640,8
	36. Chimiothérapie néoadjuvante	261,5	240,8	170,4		449,6
	37. Chimiothérapie adjuvante	343,8	385,0	245,8		489,9
	38. Thérapies ciblées	166,4	161,7	100,8		235,2
	39. Radiothérapie	817,5	847,5	604,7		890,9
	40. Hormonothérapie	734,0	698,2	481,6		758,2
	41. Soins palliatifs	22,4	17,4	4,3		138,8
	Devenir	42. Reconstruction mammaire après mastectomie totale	391,4	482,9	155,4	
43. Reconstruction mammaire après mastectomie totale ou partielle		358,6	588,1	137,4		870,5
44. En vie sans rechute ni métastase à 3 ans		814,5	855,3	664,6		899,6
45. Reprise de traitement ou apparition de métastases dans les 3 ans		102,7	67,8	45,0		191,3
46. Décès dans les 3 ans		82,8	66,6	26,5		180,6

* Taux standardisés pour 1 000 habitants.

Sources : SNDS (DCIR Inter Régime - PMSI MCO), Exploitation ORS-Fnors

Cancer du côlon et du rectum - 71#164

445 personnes ont eu un cancer colorectal entre le 1er janvier 2018 et le 31 décembre 2022 dans le territoire

Ce territoire fait partie de la classe F des parcours des personnes présentant un cancer du côlon et du rectum qui se caractérise de la manière suivante :

Territoires avec un diagnostic de cancer relativement précoce, surtout traité par chirurgie, avec des rechutes moins fréquentes et un bon niveau de dépistage chez les personnes de 50 à 74 ans. Au niveau socio-démographique, ces territoires sont moins densément peuplés et un peu plus favorisés socialement qu'en moyenne en France. Concernant l'offre de soins, cette classe se caractérise par un accès aux médecins généralistes et aux traitements en oncologie plutôt aisé.



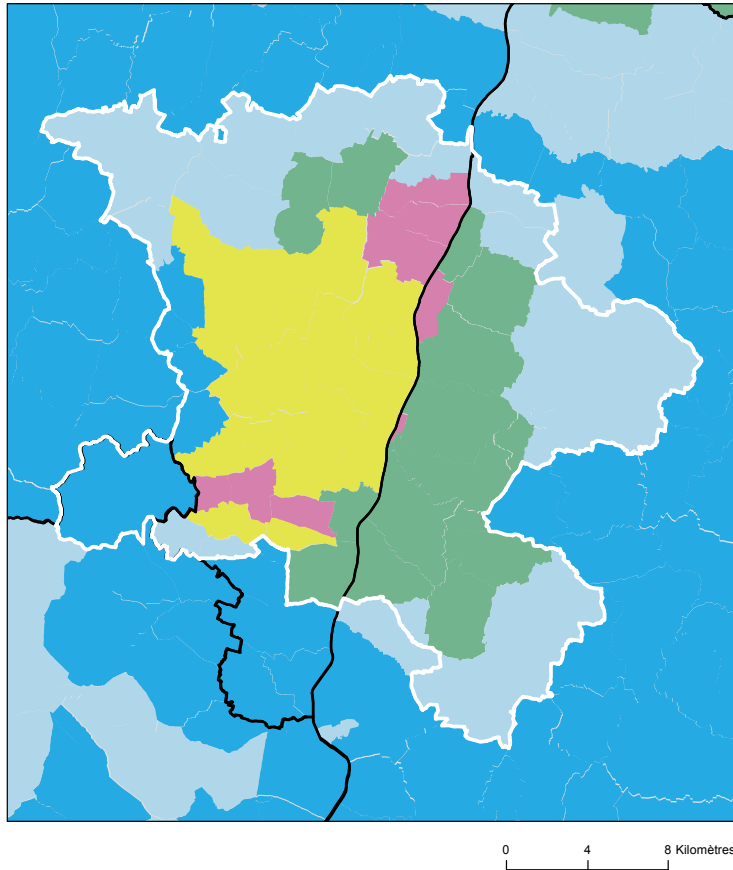
	Nom indicateur*	Valeur territoire*	Valeur département*	Minimum en France*	Graphique synthétique	Maximum en France*
Dépistage	47. Dépistage organisé dans les 30 mois avant le traitement	142,9	181,2	55,6		260,4
	48. Présence de facteurs de risques élevés de cancer colorectal	63,1	34,9	0,0		139,9
Diagnostic	49. Bilan de diagnostic et d'extension complet avant le 1er traitement	475,1	465,8	134,3		843,3
	50. Cancer in situ	78,7	25,4	7,1		500,1
	51. Cancer invasif non métastatique	587,7	608,1	306,0		796,6
	52. Cancer invasif avec métastases synchrones	333,7	366,5	140,4		512,9
	53. Autre cancer actif la même année	166,6	139,0	53,8		372,1
	54. Cancer du côlon	635,1	545,5	391,5		778,9
	55. Cancer du rectum	349,7	403,8	183,5		537,8
	56. Cancer du côlon et du rectum	15,3	50,7	4,7		143,5
Traitement	57. Parcours chirurgical en urgence	40,1	54,4	28,8		287,6
	58. Parcours chirurgical non urgent	606,6	656,7	356,9		776,1
	59. Parcours non chirurgical	353,3	288,9	149,1		591,4
	60. Exérèse endoscopique seule	138,6	99,7	33,4		523,6
	61. Chirurgie carcinologique seule	340,2	256,4	138,6		415,0
	62. Traitement néo adj et chirurgie carcinologique (avec ou sans trait adjuvant)	111,1	223,6	40,8		293,4
	63. Chirurgie carcinologique et traitement adjuvant	169,9	223,9	60,7		436,9
	64. Chimiothérapie ou radiothérapie sans chirurgie	240,2	195,2	67,4		406,9
Devenir	65. En vie sans rechute ni métastase à 3 ans	836,9	776,0	331,4		919,0
	66. Apparition de métastases au cours des 3 premières années de traitement	94,4	96,3	17,1		416,0
	67. Reprise de traitement (après un arrêt d'au moins 6 mois) au cours des 3 premières années de traitement	61,8	142,6	27,3		574,6
	68. Décès dans les 3 ans	192,9	183,5	71,4		490,0

* Taux standardisé pour 1 000 habitants.

Source : SNDS (DCIR Inter Régime - PMSI MCO). Exploitation ORS-Fnors

Caractéristiques démographiques et sociales du territoire - 71#188

Typologie sociale du territoire à l'échelle communale



Comment les territoires d'études ont été bâtis ?

Notre objectif lors de la construction de ces territoires était de proposer des zones :

- suffisamment fine pour mesurer des disparités territoriales ;
- ayant des caractéristiques sociales relativement proches en leurs sein ;
- suffisamment peuplées pour disposer d'indicateurs fiables.

Les variables et analyses utilisées pour construire la typologie sociale présentée page 2 ont été mobilisées.

Les territoires ont été construits en agrégeant les communes selon leurs caractéristiques sociales en respectant la contiguïté géographique, sans contrainte de frontière administrative, et avec une taille minimale de la population fixée à environ 100 000 habitants.

411 zones différentes pouvant pour certaines être à cheval sur un ou plusieurs départements ont ainsi été définies pour la France (hors Mayotte).

Plus d'information sur la méthode de construction de la typologie : [lien rapport](#)

Sources : Insee, État civil, RP, DGFIP, Cnaf, CCMSA - Exploitation ORS-Fnors
La composition communale du territoire est disponible en cliquant [ici](#)

Répartition des communes et de la population selon les classes de la typologie sociale

Classes de typologie	Communes		Population	
	Nombre	Part (%)	Nombre	Part (%)
Situation sociale la plus défavorisée	0	0,0 %	0	0,0 %
Situation sociale défavorable	9	15,3 %	6 397	6,0 %
Situation sociale plutôt défavorable	0	0,0 %	0	0,0 %
Situation sociale intermédiaire moins de cadres et de professions intellectuelles supérieures, davantage de foyers non imposés, un peu moins d'allocataires du RSA et un peu plus pour l'AAH, un peu plus de jeunes peu ou pas diplômés	15	25,4 %	23 936	22,6 %
Situation sociale intermédiaire Davantage de cadres et de professions intellectuelles supérieures, moins de foyers non imposés, un peu plus d'allocataires du RSA et de chômeurs, un peu moins d'allocataires de l'AAH	13	22,0 %	54 598	51,5 %
Situation sociale plutôt favorable part de cadres et de professions intellectuelles supérieures les plus élevées	0	0,0 %	0	0,0 %
Situation sociale favorable moins de cadres et de professions intellectuelles supérieures	17	28,8 %	18 766	17,7 %
Situation sociale la plus favorable un peu plus de cadres et professions intellectuelles supérieures	5	8,5 %	2 232	2,1 %

Caractéristiques démographiques et sociales du territoire - 71#188



	Nom indicateur	Valeur territoire	Valeur département	Minimum en France	Graphique synthétique	Maximum en France
Caractéristiques démographiques	1. Densité de population	187,1	64,1	1,9		38 851,0
	2. Rapport de dépendance <i>(nombre de personnes âgées de moins de 15 ans et de 65 ans ou plus pour 100 personnes âgées de 15 à 64 ans)</i>	84,4	91,7	45,8		107,8
	3. Indice de vieillissement <i>(nombre de personnes âgées de 65 ans et plus pour 100 jeunes de moins de 20 ans)</i>	95,0	125,1	8,6		196,0
	4. Part des habitants de 18 ans et plus	78,4 %	80,6 %	57,5 %		86,6 %
	5. Part des habitants de 50-74 ans	31,4 %	34,9 %	13,4 %		40,1 %
	6. Part des femmes de 50-74 ans	16,4 %	18,0 %	6,4 %		21,2 %
	7. Taux d'accroissement annuel moyen de la population	0,5	-0,1	-1,4		2,4
	8. Part de personnes de 60 ans et plus vivant seules à domicile	31,9 %	31,7 %	21,8 %		49,0 %
	9. Taux de fécondité des femmes de 12-20 ans	6,2	6,6	0,5		64,5
Caractéristiques sociales	10. Part de jeunes de 25-34 ans non scolarisés pas ou peu diplômés (au plus brevet des collèges)	14,5 %	13,4 %	2,6 %		50,4 %
	11. Taux d'activité des 15-64 ans	77,3 %	75,3 %	57,4 %		83,0 %
	12. Part des cadres et professions intellectuelles supérieures de 15 ans et plus ayant un emploi	13,4 %	11,2 %	7,1 %		57,3 %
	13. Part de chômeurs de 15 ans et plus (au sens du recensement)	10,0 %	10,5 %	5,9 %		35,3 %
	14. Part d'enfants de moins de 25 ans vivant dans une famille sans actif occupé	9,5 %	10,4 %	2,4 %		61,8 %
	15. Part de foyers fiscaux non imposés	52,7 %	57,3 %	30,8 %		81,3 %
	16. Taux de personnes couvertes par une allocation	50,7 %	45,4 %	24,4 %		80,4 %
	17. Taux d'allocataires du RSA	3,9 %	4,0 %	1,3 %		37,0 %
	18. Taux de personnes couvertes par le RSA	3,8 %	3,8 %	0,9 %		29,6 %
	19. Taux d'allocataires de 20-64 ans de l'AAH	3,9 %	4,4 %	0,7 %		7,7 %
	20. Part de ménages ne possédant pas de voiture	11,5 %	12,5 %	4,2 %		79,0 %
Caractéristiques environnementales	21. Part des surfaces agricoles en conversion biologiques	2,9 %	0,6 %	0,0 %		97,2 %
	22. Part des surfaces biologiques totales (certifiées bio et en conversion)	8,3 %	4,4 %	0,0 %		97,2 %
	23. Part de population du territoire vivant en zones vulnérables aux nitrates d'origine agricole	22,6 %	17,9 %	0,0 %		100,0 %
	24. Densité (pour 100 km²) d'installations classées pour la protection de l'environnement	12,7	4,8	0,0		353,2
	25. Densité d'anciens sites industriels et activités de service	63,2	19,1	0,0		10 179,4
	26. Densité de sites et sols pollués ou potentiellement pollués appelant une action des pouvoirs publics	2,1	0,9	0,0		254,7
	27. Densité de sites « Secteurs d'information sur les sols » (SIS)	0,5	0,2	0,0		169,8
	28. Part des ménages en précarité énergétique logement en 2018	15,9 %	19,4 %	5,0 %		24,9 %

Cancer du sein - 71#188

430 femmes ont eu un cancer du sein entre le 1er janvier 2018 et le 31 décembre 2022 dans le territoire

Ce territoire fait partie de la classe D des parcours des femmes présentant un cancer du sein qui se caractérise de la manière suivante : Territoires avec un diagnostic de cancer plutôt précoce, surtout traité par chirurgie conservatrice et hormonothérapie, avec des rechutes moins fréquentes qu'en moyenne en France. Au niveau socio-démographique, il s'agit de territoires plutôt vieillissants et socialement favorisés. Concernant l'offre de soins, cette classe se caractérise par un accès aux médecins généralistes et aux traitements en cancérologie plus difficile qu'en moyenne en France.



	Nom indicateur	Valeur territoire*	Valeur département*	Minimum en France*	Graphique synthétique	Maximum en France*
Dépistage	29. Mammographie dans les 12 à 36 mois avant le traitement	328,1	331,2	154,4		410,0
	30. Biopsie dans l'année avant le traitement	893,4	899,8	720,2		971,3
Diagnostic	31. Cancer du sein in situ ou invasif localisé	889,9	770,8	694,3		965,8
	32. Cancer du sein avec métastases	19,9	20,7	3,2		47,4
Traitement	33. Chirurgie conservatrice	731,0	719,5	513,5		816,7
	34. Mastectomie totale	256,8	251,0	135,7		408,9
	35. Chimiothérapie conventionnelle	380,1	473,3	311,3		640,8
	36. Chimiothérapie néoadjuvante	173,2	240,8	170,4		449,6
	37. Chimiothérapie adjuvante	328,2	385,0	245,8		489,9
	38. Thérapies ciblées	112,1	161,7	100,8		235,2
	39. Radiothérapie	863,0	847,5	604,7		890,9
	40. Hormonothérapie	721,5	698,2	481,6		758,2
	41. Soins palliatifs	24,7	17,4	4,3		138,8
Devenir	42. Reconstruction mammaire après mastectomie totale	551,2	482,9	155,4		818,5
	43. Reconstruction mammaire après mastectomie totale ou partielle	693,6	588,1	137,4		870,5
	44. En vie sans rechute ni métastase à 3 ans	850,2	855,3	664,6		899,6
	45. Reprise de traitement ou apparition de métastases dans les 3 ans	75,5	67,8	45,0		191,3
	46. Décès dans les 3 ans	74,3	66,6	26,5		180,6

* Taux standardisés pour 1 000 habitants.

Sources : SNDS (DCIR Inter Régime - PMSI MCO), Exploitation ORS-Fnors

Cancer du côlon et du rectum - 71#188

255 personnes ont eu un cancer colorectal entre le 1er janvier 2018 et le 31 décembre 2022 dans le territoire

Ce territoire fait partie de la classe F des parcours des personnes présentant un cancer du côlon et du rectum qui se caractérise de la manière suivante :

Territoires avec un diagnostic de cancer relativement précoce, surtout traité par chirurgie, avec des rechutes moins fréquentes et un bon niveau de dépistage chez les personnes de 50 à 74 ans. Au niveau socio-démographique, ces territoires sont moins densément peuplés et un peu plus favorisés socialement qu'en moyenne en France. Concernant l'offre de soins, cette classe se caractérise par un accès aux médecins généralistes et aux traitements en oncologie plutôt aisé.



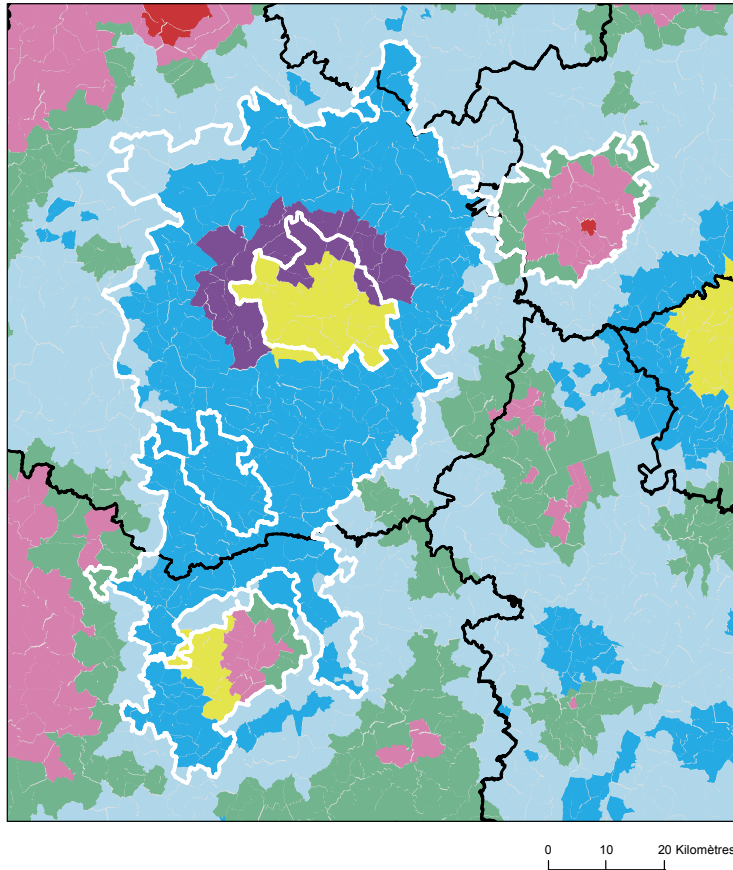
	Nom indicateur*	Valeur territoire*	Valeur département*	Minimum en France*	Graphique synthétique	Maximum en France*
Dépistage	47. Dépistage organisé dans les 30 mois avant le traitement	193,3	181,2	55,6		260,4
	48. Présence de facteurs de risques élevés de cancer colorectal	29,5	34,9	0,0		139,9
Diagnostic	49. Bilan de diagnostic et d'extension complet avant le 1er traitement	523,3	465,8	134,3		843,3
	50. Cancer in situ	36,0	25,4	7,1		500,1
	51. Cancer invasif non métastatique	660,6	608,1	306,0		796,6
	52. Cancer invasif avec métastases synchrones	303,4	366,5	140,4		512,9
	53. Autre cancer actif la même année	127,2	139,0	53,8		372,1
	54. Cancer du côlon	520,1	545,5	391,5		778,9
	55. Cancer du rectum	410,3	403,8	183,5		537,8
	56. Cancer du côlon et du rectum	69,6	50,7	4,7		143,5
Traitement	57. Parcours chirurgical en urgence	39,3	54,4	28,8		287,6
	58. Parcours chirurgical non urgent	694,5	656,7	356,9		776,1
	59. Parcours non chirurgical	266,2	288,9	149,1		591,4
	60. Exérèse endoscopique seule	85,5	99,7	33,4		523,6
	61. Chirurgie carcinologique seule	229,9	256,4	138,6		415,0
	62. Traitement néo adj et chirurgie carcinologique (avec ou sans trait adjuvant)	200,8	223,6	40,8		293,4
	63. Chirurgie carcinologique et traitement adjuvant	287,2	223,9	60,7		436,9
	64. Chimiothérapie ou radiothérapie sans chirurgie	196,6	195,2	67,4		406,9
Devenir	65. En vie sans rechute ni métastase à 3 ans	841,6	776,0	331,4		919,0
	66. Apparition de métastases au cours des 3 premières années de traitement	99,4	96,3	17,1		416,0
	67. Reprise de traitement (après un arrêt d'au moins 6 mois) au cours des 3 premières années de traitement	73,8	142,6	27,3		574,6
	68. Décès dans les 3 ans	120,9	183,5	71,4		490,0

* Taux standardisé pour 1 000 habitants.

Source : SNDS (DCIR Inter Régime - PMSI MCO). Exploitation ORS-Fnors

Caractéristiques démographiques et sociales du territoire - 71#440

Typologie sociale du territoire à l'échelle communale



Comment les territoires d'études ont été bâtis ?

Notre objectif lors de la construction de ces territoires était de proposer des zones :

- suffisamment fine pour mesurer des disparités territoriales ;
- ayant des caractéristiques sociales relativement proches en leurs sein ;
- suffisamment peuplées pour disposer d'indicateurs fiables.

Les variables et analyses utilisées pour construire la typologie sociale présentée page 2 ont été mobilisées.

Les territoires ont été construits en agrégeant les communes selon leurs caractéristiques sociales en respectant la contiguïté géographique, sans contrainte de frontière administrative, et avec une taille minimale de la population fixée à environ 100 000 habitants.

411 zones différentes pouvant pour certaines être à cheval sur un ou plusieurs départements ont ainsi été définies pour la France (hors Mayotte).

Plus d'information sur la méthode de construction de la typologie : [lien rapport](#)

Sources : Insee, État civil, RP, DGFIP, Cnaf, CCMSA - Exploitation ORS-Fnors
La composition communale du territoire est disponible en cliquant [ici](#)

Répartition des communes et de la population selon les classes de la typologie sociale

Classes de typologie	Communes		Population	
	Nombre	Part (%)	Nombre	Part (%)
Situation sociale la plus défavorisée	1	0,2 %	225	0,1 %
Situation sociale défavorable	36	8,8 %	91 280	33,6 %
Situation sociale plutôt défavorable	0	0,0 %	0	0,0 %
Situation sociale intermédiaire moins de cadres et de professions intellectuelles supérieures, davantage de foyers non imposés, un peu moins d'allocataires du RSA et un peu plus pour l'AAH, un peu plus de jeunes peu ou pas diplômés	20	4,9 %	11 372	4,2 %
Situation sociale intermédiaire Davantage de cadres et de professions intellectuelles supérieures, moins de foyers non imposés, un peu plus d'allocataires du RSA et de chômeurs, un peu moins d'allocataires de l'AAH	10	2,5 %	11 034	4,1 %
Situation sociale plutôt favorable part de cadres et de professions intellectuelles supérieures les plus élevées	29	7,1 %	15 665	5,8 %
Situation sociale favorable moins de cadres et de professions intellectuelles supérieures	32	7,9 %	8 193	3,0 %
Situation sociale la plus favorable un peu plus de cadres et professions intellectuelles supérieures	279	68,6 %	134 239	49,4 %

Caractéristiques démographiques et sociales du territoire - 71#440



	Nom indicateur	Valeur territoire	Valeur département	Minimum en France	Graphique synthétique	Maximum en France
Caractéristiques démographiques	1. Densité de population	60,4	64,1	1,9		38 851,0
	2. Rapport de dépendance <i>(nombre de personnes âgées de moins de 15 ans et de 65 ans ou plus pour 100 personnes âgées de 15 à 64 ans)</i>	83,8	91,7	45,8		107,8
	3. Indice de vieillissement <i>(nombre de personnes âgées de 65 ans et plus pour 100 jeunes de moins de 20 ans)</i>	95,3	125,1	8,6		196,0
	4. Part des habitants de 18 ans et plus	78,6 %	80,6 %	57,5 %		86,6 %
	5. Part des habitants de 50-74 ans	32,8 %	34,9 %	13,4 %		40,1 %
	6. Part des femmes de 50-74 ans	16,8 %	18,0 %	6,4 %		21,2 %
	7. Taux d'accroissement annuel moyen de la population	0,1	-0,1	-1,4		2,4
	8. Part de personnes de 60 ans et plus vivant seules à domicile	29,4 %	31,7 %	21,8 %		49,0 %
	9. Taux de fécondité des femmes de 12-20 ans	5,4	6,6	0,5		64,5
Caractéristiques sociales	10. Part de jeunes de 25-34 ans non scolarisés pas ou peu diplômés (au plus brevet des collèges)	10,6 %	13,4 %	2,6 %		50,4 %
	11. Taux d'activité des 15-64 ans	77,9 %	75,3 %	57,4 %		83,0 %
	12. Part des cadres et professions intellectuelles supérieures de 15 ans et plus ayant un emploi	13,5 %	11,2 %	7,1 %		57,3 %
	13. Part de chômeurs de 15 ans et plus (au sens du recensement)	8,8 %	10,5 %	5,9 %		35,3 %
	14. Part d'enfants de moins de 25 ans vivant dans une famille sans actif occupé	8,2 %	10,4 %	2,4 %		61,8 %
	15. Part de foyers fiscaux non imposés	51,6 %	57,3 %	30,8 %		81,3 %
	16. Taux de personnes couvertes par une allocation	46,0 %	45,4 %	24,4 %		80,4 %
	17. Taux d'allocataires du RSA	3,2 %	4,0 %	1,3 %		37,0 %
	18. Taux de personnes couvertes par le RSA	2,9 %	3,8 %	0,9 %		29,6 %
	19. Taux d'allocataires de 20-64 ans de l'AAH	3,5 %	4,4 %	0,7 %		7,7 %
	20. Part de ménages ne possédant pas de voiture	11,0 %	12,5 %	4,2 %		79,0 %
Caractéristiques environnementales	21. Part des surfaces agricoles en conversion biologiques	1,4 %	0,6 %	0,0 %		97,2 %
	22. Part des surfaces biologiques totales (certifiées bio et en conversion)	11,7 %	4,4 %	0,0 %		97,2 %
	23. Part de population du territoire vivant en zones vulnérables aux nitrates d'origine agricole	57,6 %	17,9 %	0,0 %		100,0 %
	24. Densité (pour 100 km²) d'installations classées pour la protection de l'environnement	5,9	4,8	0,0		353,2
	25. Densité d'anciens sites industriels et activités de service	16,2	19,1	0,0		10 179,4
	26. Densité de sites et sols pollués ou potentiellement pollués appelant une action des pouvoirs publics	0,9	0,9	0,0		254,7
	27. Densité de sites « Secteurs d'information sur les sols » (SIS)	0,3	0,2	0,0		169,8
	28. Part des ménages en précarité énergétique logement en 2018	15,8 %	19,4 %	5,0 %		24,9 %

Cancer du sein - 71#440

799 femmes ont eu un cancer du sein entre le 1er janvier 2018 et le 31 décembre 2022 dans le territoire

Ce territoire fait partie de la classe E des parcours des femmes présentant un cancer du sein qui se caractérise de la manière suivante : Territoires avec un diagnostic de cancer relativement tardif, surtout traité par chirurgie conservatrice, radiothérapie, hormonothérapie et chimiothérapie adjuvante, avec des rechutes moins fréquentes qu'en moyenne en France. Au niveau socio-démographique, ces territoires sont moins densément peuplés, la population y est plutôt vieillissante et socialement favorisée. Concernant l'offre de soin, l'accès aux médecins généralistes est plutôt aisé, mais le temps d'accès à un centre de radiodiagnostic y est plus long qu'en moyenne en France.



	Nom indicateur	Valeur territoire*	Valeur département*	Minimum en France*	Graphique synthétique	Maximum en France*
Dépistage	29. Mammographie dans les 12 à 36 mois avant le traitement	335,5	331,2	154,4		410,0
	30. Biopsie dans l'année avant le traitement	934,2	899,8	720,2		971,3
Diagnostic	31. Cancer du sein in situ ou invasif localisé	763,4	770,8	694,3		965,8
	32. Cancer du sein avec métastases	19,7	20,7	3,2		47,4
Traitement	33. Chirurgie conservatrice	717,7	719,5	513,5		816,7
	34. Mastectomie totale	248,2	251,0	135,7		408,9
	35. Chimiothérapie conventionnelle	450,3	473,3	311,3		640,8
	36. Chimiothérapie néoadjuvante	236,5	240,8	170,4		449,6
	37. Chimiothérapie adjuvante	362,4	385,0	245,8		489,9
	38. Thérapies ciblées	157,1	161,7	100,8		235,2
	39. Radiothérapie	826,1	847,5	604,7		890,9
	40. Hormonothérapie	657,2	698,2	481,6		758,2
	41. Soins palliatifs	18,7	17,4	4,3		138,8
Devenir	42. Reconstruction mammaire après mastectomie totale	421,2	482,9	155,4		818,5
	43. Reconstruction mammaire après mastectomie totale ou partielle	379,3	588,1	137,4		870,5
	44. En vie sans rechute ni métastase à 3 ans	843,4	855,3	664,6		899,6
	45. Reprise de traitement ou apparition de métastases dans les 3 ans	58,5	67,8	45,0		191,3
	46. Décès dans les 3 ans	80,3	66,6	26,5		180,6

* Taux standardisés pour 1 000 habitants.

Sources : SNDS (DCIR Inter Régime - PMSI MCO), Exploitation ORS-Fnors

Cancer du côlon et du rectum - 71#440

666 personnes ont eu un cancer colorectal entre le 1er janvier 2018 et le 31 décembre 2022 dans le territoire

Ce territoire fait partie de la classe F des parcours des personnes présentant un cancer du côlon et du rectum qui se caractérise de la manière suivante :

Territoires avec un diagnostic de cancer relativement précoce, surtout traité par chirurgie, avec des rechutes moins fréquentes et un bon niveau de dépistage chez les personnes de 50 à 74 ans. Au niveau socio-démographique, ces territoires sont moins densément peuplés et un peu plus favorisés socialement qu'en moyenne en France. Concernant l'offre de soins, cette classe se caractérise par un accès aux médecins généralistes et aux traitements en oncologie plutôt aisé.



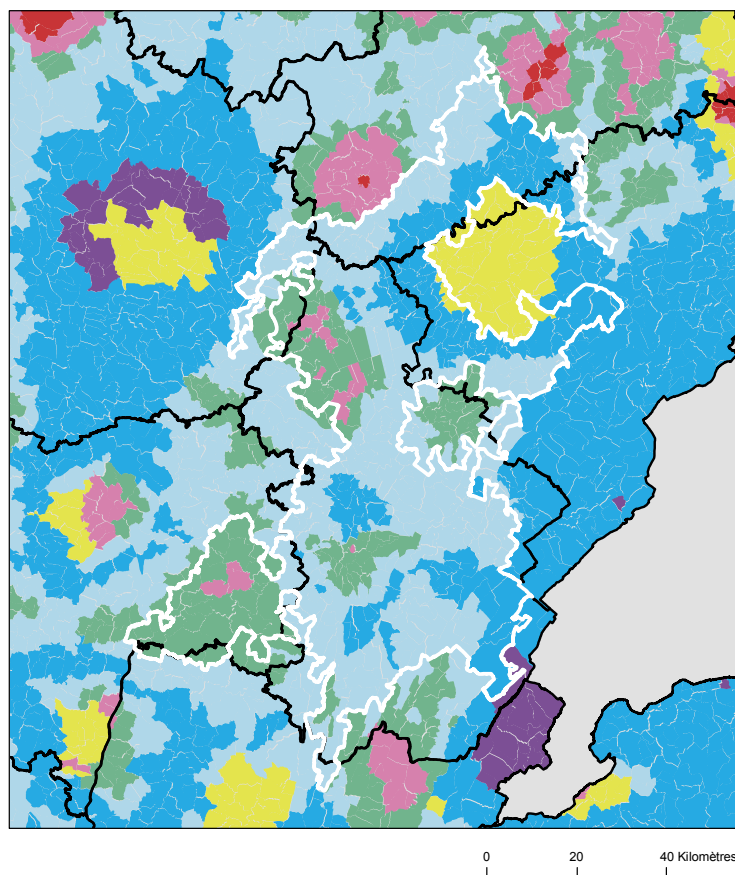
	Nom indicateur*	Valeur territoire*	Valeur département*	Minimum en France*	Graphique synthétique	Maximum en France*
Dépistage	47. Dépistage organisé dans les 30 mois avant le traitement	185,3	181,2	55,6		260,4
	48. Présence de facteurs de risques élevés de cancer colorectal	61,4	34,9	0,0		139,9
Diagnostic	49. Bilan de diagnostic et d'extension complet avant le 1er traitement	566,8	465,8	134,3		843,3
	50. Cancer in situ	31,2	25,4	7,1		500,1
	51. Cancer invasif non métastatique	577,0	608,1	306,0		796,6
	52. Cancer invasif avec métastases synchrones	391,8	366,5	140,4		512,9
	53. Autre cancer actif la même année	154,3	139,0	53,8		372,1
	54. Cancer du côlon	513,1	545,5	391,5		778,9
	55. Cancer du rectum	451,3	403,8	183,5		537,8
	56. Cancer du côlon et du rectum	35,6	50,7	4,7		143,5
Traitement	57. Parcours chirurgical en urgence	89,8	54,4	28,8		287,6
	58. Parcours chirurgical non urgent	671,2	656,7	356,9		776,1
	59. Parcours non chirurgical	238,9	288,9	149,1		591,4
	60. Exérèse endoscopique seule	84,3	99,7	33,4		523,6
	61. Chirurgie carcinologique seule	280,2	256,4	138,6		415,0
	62. Traitement néo adj et chirurgie carcinologique (avec ou sans trait adjuvant)	263,1	223,6	40,8		293,4
	63. Chirurgie carcinologique et traitement adjuvant	210,7	223,9	60,7		436,9
	64. Chimiothérapie ou radiothérapie sans chirurgie	161,3	195,2	67,4		406,9
Devenir	65. En vie sans rechute ni métastase à 3 ans	840,3	776,0	331,4		919,0
	66. Apparition de métastases au cours des 3 premières années de traitement	46,8	96,3	17,1		416,0
	67. Reprise de traitement (après un arrêt d'au moins 6 mois) au cours des 3 premières années de traitement	109,9	142,6	27,3		574,6
	68. Décès dans les 3 ans	141,0	183,5	71,4		490,0

* Taux standardisé pour 1 000 habitants.

Source : SNDS (DCIR Inter Régime - PMSI MCO). Exploitation ORS-Fnors

Caractéristiques démographiques et sociales du territoire - 71#447

Typologie sociale du territoire à l'échelle communale



Comment les territoires d'études ont été bâtis ?

Notre objectif lors de la construction de ces territoires était de proposer des zones :

- suffisamment fine pour mesurer des disparités territoriales ;
- ayant des caractéristiques sociales relativement proches en leurs sein ;
- suffisamment peuplées pour disposer d'indicateurs fiables.

Les variables et analyses utilisées pour construire la typologie sociale présentée page 2 ont été mobilisées.

Les territoires ont été construits en agrégeant les communes selon leurs caractéristiques sociales en respectant la contiguïté géographique, sans contrainte de frontière administrative, et avec une taille minimale de la population fixée à environ 100 000 habitants.

411 zones différentes pouvant pour certaines être à cheval sur un ou plusieurs départements ont ainsi été définies pour la France (hors Mayotte).

Plus d'information sur la méthode de construction de la typologie : [lien rapport](#)

Sources : Insee, État civil, RP, DGFIP, Cnaf, CCMSA - Exploitation ORS-Fnors
La composition communale du territoire est disponible en cliquant [ici](#)

Répartition des communes et de la population selon les classes de la typologie sociale

Classes de typologie	Communes		Population	
	Nombre	Part (%)	Nombre	Part (%)
Situation sociale la plus défavorisée	0	0,0 %	0	0,0 %
Situation sociale défavorable	18	2,9 %	15 256	4,8 %
Situation sociale plutôt défavorable	0	0,0 %	0	0,0 %
Situation sociale intermédiaire moins de cadres et de professions intellectuelles supérieures, davantage de foyers non imposés, un peu moins d'allocataires du RSA et un peu plus pour l'AAH, un peu plus de jeunes peu ou pas diplômés	98	15,6 %	106 425	33,4 %
Situation sociale intermédiaire Davantage de cadres et de professions intellectuelles supérieures, moins de foyers non imposés, un peu plus d'allocataires du RSA et de chômeurs, un peu moins d'allocataires de l'AAH	9	1,4 %	6 576	2,1 %
Situation sociale plutôt favorable part de cadres et de professions intellectuelles supérieures les plus élevées	0	0,0 %	0	0,0 %
Situation sociale favorable moins de cadres et de professions intellectuelles supérieures	312	49,8 %	103 611	32,5 %
Situation sociale la plus favorable un peu plus de cadres et professions intellectuelles supérieures	190	30,3 %	86 776	27,2 %

Caractéristiques démographiques et sociales du territoire - 71#447



	Nom indicateur	Valeur territoire	Valeur département	Minimum en France	Graphique synthétique	Maximum en France
Caractéristiques démographiques	1. Densité de population	52,6	64,1	1,9		38 851,0
	2. Rapport de dépendance <i>(nombre de personnes âgées de moins de 15 ans et de 65 ans ou plus pour 100 personnes âgées de 15 à 64 ans)</i>	87,4	91,7	45,8		107,8
	3. Indice de vieillissement <i>(nombre de personnes âgées de 65 ans et plus pour 100 jeunes de moins de 20 ans)</i>	101,7	125,1	8,6		196,0
	4. Part des habitants de 18 ans et plus	78,8 %	80,6 %	57,5 %		86,6 %
	5. Part des habitants de 50-74 ans	32,8 %	34,9 %	13,4 %		40,1 %
	6. Part des femmes de 50-74 ans	16,8 %	18,0 %	6,4 %		21,2 %
	7. Taux d'accroissement annuel moyen de la population	0,2	-0,1	-1,4		2,4
	8. Part de personnes de 60 ans et plus vivant seules à domicile	30,7 %	31,7 %	21,8 %		49,0 %
	9. Taux de fécondité des femmes de 12-20 ans	5,0	6,6	0,5		64,5
Caractéristiques sociales	10. Part de jeunes de 25-34 ans non scolarisés pas ou peu diplômés (au plus brevet des collèges)	11,9 %	13,4 %	2,6 %		50,4 %
	11. Taux d'activité des 15-64 ans	76,8 %	75,3 %	57,4 %		83,0 %
	12. Part des cadres et professions intellectuelles supérieures de 15 ans et plus ayant un emploi	10,8 %	11,2 %	7,1 %		57,3 %
	13. Part de chômeurs de 15 ans et plus (au sens du recensement)	8,5 %	10,5 %	5,9 %		35,3 %
	14. Part d'enfants de moins de 25 ans vivant dans une famille sans actif occupé	7,4 %	10,4 %	2,4 %		61,8 %
	15. Part de foyers fiscaux non imposés	55,0 %	57,3 %	30,8 %		81,3 %
	16. Taux de personnes couvertes par une allocation	44,9 %	45,4 %	24,4 %		80,4 %
	17. Taux d'allocataires du RSA	2,9 %	4,0 %	1,3 %		37,0 %
	18. Taux de personnes couvertes par le RSA	2,6 %	3,8 %	0,9 %		29,6 %
	19. Taux d'allocataires de 20-64 ans de l'AAH	3,6 %	4,4 %	0,7 %		7,7 %
	20. Part de ménages ne possédant pas de voiture	9,8 %	12,5 %	4,2 %		79,0 %
Caractéristiques environnementales	21. Part des surfaces agricoles en conversion biologiques	0,8 %	0,6 %	0,0 %		97,2 %
	22. Part des surfaces biologiques totales (certifiées bio et en conversion)	12,3 %	4,4 %	0,0 %		97,2 %
	23. Part de population du territoire vivant en zones vulnérables aux nitrates d'origine agricole	41,2 %	17,9 %	0,0 %		100,0 %
	24. Densité (pour 100 km²) d'installations classées pour la protection de l'environnement	6,9	4,8	0,0		353,2
	25. Densité d'anciens sites industriels et activités de service	51,5	19,1	0,0		10 179,4
	26. Densité de sites et sols pollués ou potentiellement pollués appelant une action des pouvoirs publics	0,6	0,9	0,0		254,7
	27. Densité de sites « Secteurs d'information sur les sols » (SIS)	0,3	0,2	0,0		169,8
	28. Part des ménages en précarité énergétique logement en 2018	18,8 %	19,4 %	5,0 %		24,9 %

Cancer du sein - 71#447

799 femmes ont eu un cancer du sein entre le 1er janvier 2018 et le 31 décembre 2022 dans le territoire

Ce territoire fait partie de la classe D des parcours des femmes présentant un cancer du sein qui se caractérise de la manière suivante : Territoires avec un diagnostic de cancer plutôt précoce, surtout traité par chirurgie conservatrice et hormonothérapie, avec des rechutes moins fréquentes qu'en moyenne en France. Au niveau socio-démographique, il s'agit de territoires plutôt vieillissants et socialement favorisés. Concernant l'offre de soins, cette classe se caractérise par un accès aux médecins généralistes et aux traitements en cancérologie plus difficile qu'en moyenne en France.



	Nom indicateur	Valeur territoire*	Valeur département*	Minimum en France*	Graphique synthétique	Maximum en France*
Dépistage	29. Mammographie dans les 12 à 36 mois avant le traitement	279,3	331,2	154,4		410,0
	30. Biopsie dans l'année avant le traitement	902,9	899,8	720,2		971,3
Diagnostic	31. Cancer du sein in situ ou invasif localisé	839,7	770,8	694,3		965,8
	32. Cancer du sein avec métastases	11,0	20,7	3,2		47,4
Traitement	33. Chirurgie conservatrice	758,0	719,5	513,5		816,7
	34. Mastectomie totale	203,9	251,0	135,7		408,9
	35. Chimiothérapie conventionnelle	416,7	473,3	311,3		640,8
	36. Chimiothérapie néoadjuvante	246,2	240,8	170,4		449,6
	37. Chimiothérapie adjuvante	339,6	385,0	245,8		489,9
	38. Thérapies ciblées	162,9	161,7	100,8		235,2
	39. Radiothérapie	827,1	847,5	604,7		890,9
	40. Hormonothérapie	651,4	698,2	481,6		758,2
	41. Soins palliatifs	19,0	17,4	4,3		138,8
Devenir	42. Reconstruction mammaire après mastectomie totale	389,8	482,9	155,4		818,5
	43. Reconstruction mammaire après mastectomie totale ou partielle	210,4	588,1	137,4		870,5
	44. En vie sans rechute ni métastase à 3 ans	813,9	855,3	664,6		899,6
	45. Reprise de traitement ou apparition de métastases dans les 3 ans	104,2	67,8	45,0		191,3
	46. Décès dans les 3 ans	72,7	66,6	26,5		180,6

* Taux standardisés pour 1 000 habitants.
Sources : SNDS (DCIR Inter Régime - PMSI MCO), Exploitation ORS-Fnors

Cancer du côlon et du rectum - 71#447

666 personnes ont eu un cancer colorectal entre le 1er janvier 2018 et le 31 décembre 2022 dans le territoire

Ce territoire fait partie de la classe C des parcours des personnes présentant un cancer du côlon et du rectum qui se caractérise de la manière suivante :

Territoires avec davantage de parcours non chirurgicaux, des rechutes plus fréquentes et moins de dépistage chez les personnes de 50 à 74 ans. On y retrouve davantage de personnes prises en charge en affections de longue durée (ALD) pour un cancer colorectal. Au niveau socio-démographique, ces territoires se caractérisent par une population plutôt vieillissante. Concernant l'offre de soin, l'accès aux traitements en cancérologie y est plutôt meilleur qu'en moyenne en France.



	Nom indicateur*	Valeur territoire*	Valeur département*	Minimum en France*	Graphique synthétique	Maximum en France*
Dépistage	47. Dépistage organisé dans les 30 mois avant le traitement	178,9	181,2	55,6		260,4
	48. Présence de facteurs de risques élevés de cancer colorectal	44,7	34,9	0,0		139,9
Diagnostic	49. Bilan de diagnostic et d'extension complet avant le 1er traitement	529,9	465,8	134,3		843,3
	50. Cancer in situ	55,1	25,4	7,1		500,1
	51. Cancer invasif non métastatique	559,7	608,1	306,0		796,6
	52. Cancer invasif avec métastases synchrones	385,2	366,5	140,4		512,9
	53. Autre cancer actif la même année	169,3	139,0	53,8		372,1
	54. Cancer du côlon	581,1	545,5	391,5		778,9
	55. Cancer du rectum	379,9	403,8	183,5		537,8
	56. Cancer du côlon et du rectum	39,0	50,7	4,7		143,5
Traitement	57. Parcours chirurgical en urgence	141,5	54,4	28,8		287,6
	58. Parcours chirurgical non urgent	582,4	656,7	356,9		776,1
	59. Parcours non chirurgical	276,1	288,9	149,1		591,4
	60. Exérèse endoscopique seule	127,6	99,7	33,4		523,6
	61. Chirurgie carcinologique seule	206,2	256,4	138,6		415,0
	62. Traitement néo adj et chirurgie carcinologique (avec ou sans trait adjuvant)	212,3	223,6	40,8		293,4
	63. Chirurgie carcinologique et traitement adjuvant	278,6	223,9	60,7		436,9
	64. Chimiothérapie ou radiothérapie sans chirurgie	175,4	195,2	67,4		406,9
Devenir	65. En vie sans rechute ni métastase à 3 ans	678,9	776,0	331,4		919,0
	66. Apparition de métastases au cours des 3 premières années de traitement	227,6	96,3	17,1		416,0
	67. Reprise de traitement (après un arrêt d'au moins 6 mois) au cours des 3 premières années de traitement	225,2	142,6	27,3		574,6
	68. Décès dans les 3 ans	205,2	183,5	71,4		490,0

* Taux standardisé pour 1 000 habitants.

Source : SNDS (DCIR Inter Régime - PMSI MCO). Exploitation ORS-Fnors

Définitions des indicateurs

	Indicateur	Définition / Formule	Année / Source
Caractéristiques démographiques	1. Densité de population	Nombre d'habitants par km ²	2021, Insee - Recensement de population
	2. Rapport de dépendance	Nombre de personnes de moins de 15 ans et de 65 ans et plus pour 100 personnes âgées de 15 à 64 ans	2021, Insee - Recensement de population
	3. Indice de vieillissement	Nombre de personnes âgées de 65 ans et plus pour 100 jeunes de moins de 20 ans	2021, Insee - Recensement de population
	4. Part des habitants de 18 ans et plus (%)	Pourcentage d'habitants de 18 ans et plus	2021, Insee - Recensement de population
	5. Part des habitants de 50-74 ans (%)	Pourcentage d'habitants de 50 à 74 ans	2021, Insee - Recensement de population
	6. Part des femmes de 50-74 ans (%)	Pourcentage de femmes de 50 à 74 ans	2021, Insee - Recensement de population
	7. Taux d'accroissement annuel moyen de la population (%)	Variation annuelle moyenne de la population	2012-2021, Insee - Recensement de population
	8. Part de personnes de 60 ans et plus vivant seules à domicile (%)	Pourcentage de personnes de 60 ans et plus vivant seules	2021, Insee - Recensement de population
	9. Taux de fécondité des femmes de 12-20 ans	Nombre d'enfants pour 10 000 femmes de 12 à 20 ans	2018-2022, Insee - État-Civil
Caractéristiques sociales	10. Part de jeunes de 25-34 ans non scolarisés pas ou peu diplômés (%)	Pourcentage de jeunes de 25-34 ans non scolarisés au plus le brevet des collèges	2021, Insee - Recensement de population
	11. Taux d'activité des 15-64 ans (%)	Pourcentage de personnes de 15 à 64 ans actives	2021, Insee - Recensement de population
	12. Part de cadres et professions intellectuelles supérieures de 15 ans et plus ayant un emploi (%)	Pourcentage de cadres et professions intellectuelles supérieures de 15 ans et plus ayant un emploi	2021, Insee - Recensement de population
	13. Taux de chômage des 15 ans et plus (%)	Pourcentage de chômeurs de 15 ans et plus (au sens du recensement)	2021, Insee - Recensement de population
	14. Part d'enfants de moins de 25 ans vivant dans une famille sans actif occupé (%)	Pourcentage d'enfants de moins de 25 ans vivant dans une famille sans actif occupé	2021, Insee - Recensement de population
	15. Part de foyers fiscaux non imposés (%)	Pourcentage de foyers fiscaux non imposés	2021, DGFIP – Insee - Recensement de population
	16. Taux de personnes couvertes par une allocation (%)	Pourcentage de personnes couvertes par une allocation	Décembre 2023, Cnaf – CCMSA – Insee - Recensement de population
	17. Taux d'allocataires du RSA	Pour 100 personnes de 25 à 64 ans	Décembre 2023, Cnaf – CCMSA – Insee - Recensement de population
	18. Taux de personnes couvertes par le RSA (%)	Pourcentage de personnes couvertes par le RSA	Décembre 2023, Cnaf – CCMSA – Insee - Recensement de population
	19. Taux d'allocataires de l'AAH	Pour 100 personnes de 20 à 64 ans	Décembre 2023, Cnaf – CCMSA – Insee - Recensement de population
	20. Part de ménages ne possédant pas de voiture (%)	Pourcentage de ménages ne possédant pas de voiture	2021, Insee - Recensement de population
Caractéristiques environnementales	21. Part de surfaces biologiques en conversion (%)	Part de surfaces C1 + C2 + C3	2023, Agence BIO, Agreste – recensement agricole
	22. Part de surfaces biologiques totales (%)	Part de surfaces certifiées bio et en conversion	2023, Agence BIO, Agreste – recensement agricole
	23. Part de population du territoire vivant en zones vulnérables aux nitrates d'origine agricole (%)	Pourcentage de population en zones vulnérables	2021, Système d'information sur l'eau
	24. Densité d'Installations Classées pour la Protection de l'Environnement (ICPE)	Nombre pour 100 km ²	2024, Ministère de la Transition Écologique et BRGM
	25. Densité d'anciens sites industriels et activités de service (BASIAS)	Nombre pour 100 km ²	2023, Ministère de la Transition Écologique et BRGM
	26. Densité de sites et sols pollués ou potentiellement pollués appelant une action des pouvoirs publics (BASOL)	Nombre pour 100 km ²	2023, Ministère de la Transition Écologique et BRGM
	27. Densité de sites Secteurs d'Information sur les Sols (SIS)	Nombre pour 100 km ²	2024, Ministère de la Transition Écologique et BRGM
	28. Part des ménages en précarité énergétique logement (%)	Pourcentage de ménages en précarité énergétique	2021, Observatoire national de la précarité énergétique

Méthodologie

L'analyse des vulnérabilités sociales, environnementales et de l'accès aux soins face aux cancers s'appuie sur une approche territoriale multidimensionnelle. Cette méthodologie permet d'identifier les inégalités de santé et de caractériser les besoins spécifiques de chaque territoire.

Les données utilisées proviennent du Système national des données de santé (SNDS), de l'INSEE et de diverses bases relatives aux caractéristiques de la population, à l'offre de soins et aux expositions environnementales. L'ensemble de ces sources permet une analyse exhaustive des déterminants de santé.

L'approche méthodologique s'articule autour de trois axes principaux :

- les vulnérabilités sociales (niveau de revenu, emploi, éducation),
- les vulnérabilités environnementales (exposition aux polluants, qualité de l'air, proximité d'installations industrielles),
- et l'accessibilité aux soins (densité médicale, temps d'accès, offre de prévention).

Les indicateurs ont été sélectionnés en fonction de leur pertinence scientifique et de leur disponibilité à l'échelle territoriale. Chaque indicateur fait l'objet d'une standardisation, permettant des comparaisons entre territoires ainsi qu'avec les références départementales, régionales et nationales.

Les analyses portent spécifiquement sur trois types de cancers : le cancer du sein, le cancer colorectal et le cancer du pancréas. Ces pathologies ont été choisies en raison de leur prévalence et de l'existence de programmes de dépistage organisé ou de recommandations de surveillance.

Pour chaque territoire, les données sont présentées sous forme de profils comparatifs, incluant les valeurs locales, départementales, régionales et nationales. Cette approche permet d'identifier les spécificités territoriales et de situer chaque territoire dans un contexte géographique élargi.

L'analyse territoriale repose sur deux niveaux géographiques : le niveau départemental et celui des territoires statistiques d'étude développés dans le cadre de ce projet. Cette double approche autorise une analyse fine des disparités infradépartementales tout en conservant une vision d'ensemble.

Les données présentées correspondent à la période la plus récente disponible au moment de l'étude. Les sources et millésimes sont précisés pour chaque indicateur. Une attention particulière a été portée à la cohérence temporelle des analyses.

L'interprétation des résultats doit tenir compte des spécificités méthodologiques de chaque indicateur : définitions, modes de calcul, populations de référence. Les valeurs manquantes ou non disponibles sont signalées par la mention « N.D. » (Non Disponible).

Cette approche s'inscrit dans les orientations de la stratégie décennale de lutte contre les cancers 2021-2030, et notamment dans son 4^e axe, qui vise à s'assurer que les progrès bénéficient à tous, en luttant contre les inégalités territoriales et sociales de santé.

Les résultats de cette analyse territoriale constituent un outil d'aide à la décision pour les acteurs locaux de santé publique. Ils permettent d'identifier les territoires prioritaires et d'adapter les actions de prévention et de prise en charge aux besoins spécifiques identifiés.

Ce travail a été réalisé par un groupe de professionnels issus de plusieurs Observatoires régionaux de la santé, en collaboration avec la Fédération nationale des observatoires régionaux de la santé, et grâce au soutien de l'Institut national du cancer.



[Rapport complet : Axe 1](#)



[Rapport complet : Axe 2](#)

Ce travail a été rendu possible grâce au financement de l'Institut national du cancer 2022 - 2025

