

Vulnérabilités sociales, environnementales et d'accès aux soins face aux cancers

Savoie

INTRODUCTION

Dans la stratégie décennale de lutte contre les cancers 2021-2030, le 4^e axe vise à s'assurer que les progrès bénéficient à tous. Il s'agit en particulier de « *lutter contre les inégalités par une approche pragmatique et adaptée aux différentes populations* ». L'objectif de cette fiche action est de « *garantir l'accessibilité à la prévention primaire et secondaire et l'accès aux soins pour les personnes les plus vulnérables ; protéger les plus vulnérables et leur entourage contre les conséquences de la maladie* » et de « *mieux identifier et tenir compte des différentes vulnérabilités dans la politique de lutte contre le cancer* ».

Parmi l'ensemble des facteurs intervenant dans la survenue des différents cancers et leurs évolutions plusieurs questions peuvent être abordées. Comment les inégalités sociales sont un déterminant de la survenue des cancers ? ont un impact sur l'accès à la prévention et au dépistage ? peuvent impacter les parcours de soins des personnes avec cancer ? ont un impact sur la survie des personnes atteintes d'un cancer ? Mais également comment les inégalités territoriales ont un effet sur les parcours des personnes atteintes de cancer ? ou comment les inégalités environnementales peuvent agir comme déterminants de survenue des cancers ?

Depuis de nombreuses années, les travaux réalisés par la Fédération nationale des observatoires régionaux de la santé (Fnors) et par le réseau des ORS dans les régions et au niveau national documentent l'impact des inégalités sociales et territoriales sur l'état de santé de la population en France.

Forts de cette expérience, la Fnors et le réseau des ORS ont souhaité s'inscrire dans les orientations de la stratégie décennale de lutte contre les cancers et ont proposé de contribuer à la connaissance de l'impact des inégalités territoriales, sociales et environnementales de santé sur la survenue des cancers et les parcours de soins.

OBJECTIF DE LA FICHE

Cette fiche vise à décrire les caractéristiques de chaque territoire composant le département au regard des indicateurs de vulnérabilités sociales et environnementales, d'accès à la prévention et aux soins, et de parcours de soins pour les cancers du sein et colorectal.

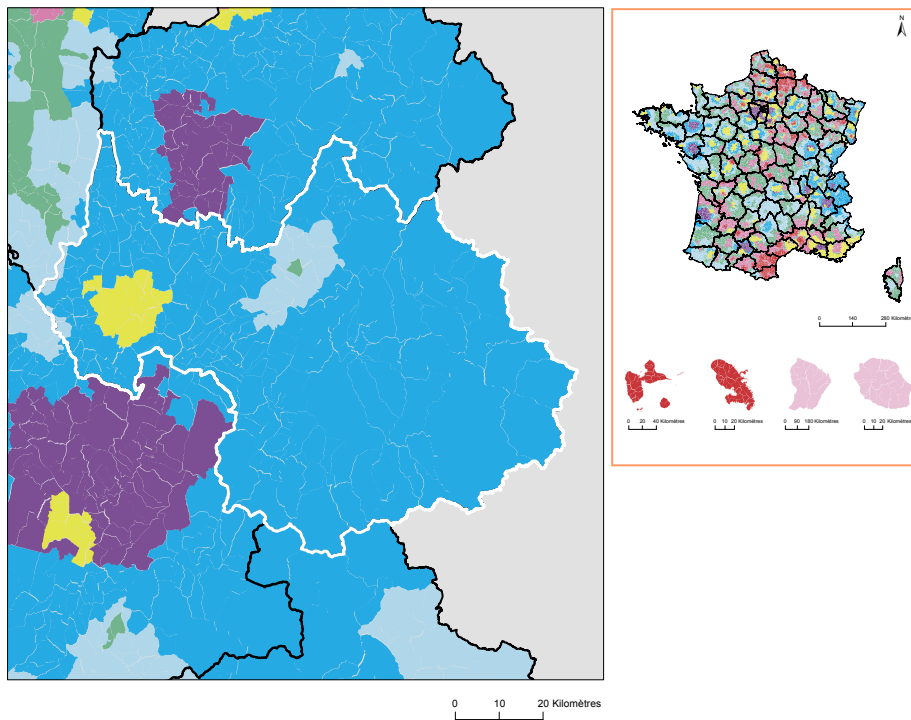
Pour le cancer du pancréas, les indicateurs ne sont présentés qu'au niveau du département du fait d'effectifs insuffisants.

PRÉSENTATION DU PROJET

Ce travail a été réalisé par un groupe de professionnels, médecins, statisticiens, démographes... issus de plusieurs Observatoires régionaux de la santé en mobilisant les données du Système national des données de santé et des différentes bases de données sur les caractéristiques de la population, l'offre de soins et les expositions environnementales.

Caractéristiques démographiques et sociales du département

Typologie sociale du département à l'échelle communale











Les indicateurs pris en compte pour établir cette typologie sociale :

- Taux de fécondité des femmes de 12-20 ans (2016 - 2022) ;
- Part de jeunes de 25-34 ans non scolarisés pas ou peu diplômés (2021) ;
- Part de cadres et professions intellectuelles supérieures de 15 ans et plus ayant un emploi (2021) ;
- Taux de chômage des 15 ans et plus (au sens du recensement) (2021) ;
- Part de foyers fiscaux non imposés (2022) ;
- Taux d'allocataires du RSA (2022) ;
- Taux d'allocataires de 20-64 ans de l'AAH (2022).

Plus d'information sur la méthode de construction de la typologie : [lien rapport](#)

Sources : Insee, État civil, RP, DGFIP, Cnaf, CCMSA - Exploitation ORS-Fnors

Répartition des communes et de la population selon les classes de la typologie sociale

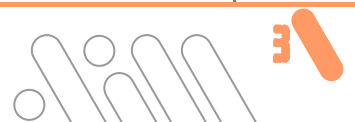
Classes de typologie	Communes		Population	
	Nombre	Part (%)	Nombre	Part (%)
 Situation sociale la plus défavorisée	0	0,0	0	0,0
 Situation sociale défavorable	0	0,0	0	0,0
 Situation sociale plutôt défavorable	0	0,0	0	0,0
 Situation sociale intermédiaire <i>moins de cadres et de professions intellectuelles supérieures, davantage de foyers non imposés, un peu moins d'allocataires du RSA et un peu plus pour l'AAH, un peu plus de jeunes peu ou pas diplômés</i>	1	0,4	2 085	0,5
 Situation sociale intermédiaire <i>D'avantage de cadres et de professions intellectuelles supérieures, moins de foyers non imposés, un peu plus d'allocataires du RSA et de chômeurs, un peu moins d'allocataires de l'AAH</i>	23	8,4	129 643	29,3
 Situation sociale plutôt favorable <i>part de cadres et de professions intellectuelles supérieures les plus élevées</i>	0	0,0	0	0,0
 Situation sociale favorable <i>moins de cadres et de professions intellectuelles supérieures</i>	27	9,9	47 199	10,7
 Situation sociale la plus favorable <i>un peu plus de cadres et professions intellectuelles supérieures</i>	222	81,3	263 541	59,6



Caractéristiques démographiques et sociales du département

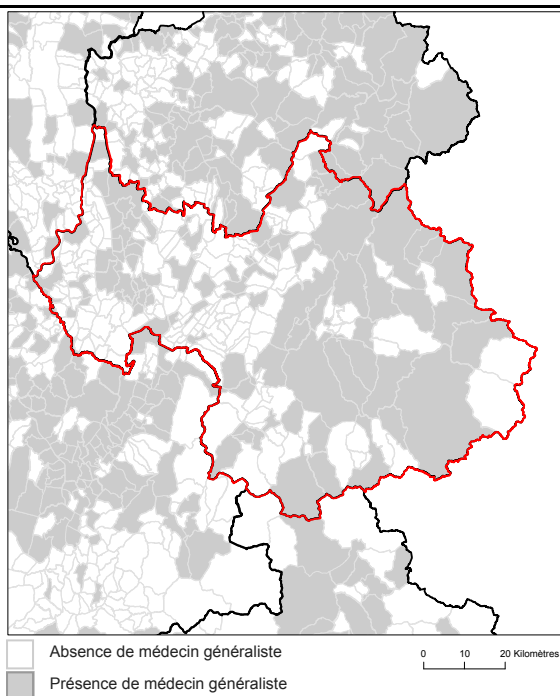


	Nom indicateur	Valeur département	Valeur Région	Minimum en France	Graphique synthétique	Maximum en France
Caractéristiques démographiques	1. Densité de population	73,4	116,4	3,4		20 238,2
	2. Rapport de dépendance <i>(nombre de personnes âgées de moins de 15 ans et de 65 ans ou plus pour 100 personnes âgées de 15 à 64 ans)</i>	78,6	79,7	56,0		97,1
	3. Indice de vieillissement <i>(nombre de personnes âgées de 65 ans et plus pour 100 jeunes de moins de 20 ans)</i>	92,4	84,3	14,3		170,5
	4. Part des habitants de 18 ans et plus	79,3 %	78,4 %	61,7 %		84,0 %
	5. Part des habitants de 50-74 ans	31,4 %	29,6 %	16,5 %		38,8 %
	6. Part des femmes de 50-74 ans	16,1 %	15,3 %	8,4 %		20,1 %
	7. Taux d'accroissement annuel moyen de la population	0,5	0,6	-0,8		1,9
	8. Part de personnes de 60 ans et plus vivant seules à domicile	32,5 %	32,2 %	25,7 %		42,6 %
	9. Taux de fécondité des femmes de 12-20 ans	3,7	4,4	2,2		52,1
Caractéristiques sociales	10. Part de jeunes de 25-34 ans non scolarisés pas ou peu diplômés (au plus brevet des collèges)	9,8 %	10,9 %	4,7 %		42,9 %
	11. Taux d'activité des 15-64 ans	77,7 %	76,1 %	63,9 %		80,7 %
	12. Part des cadres et professions intellectuelles supérieures de 15 ans et plus ayant un emploi	15,4 %	18,6 %	8,9 %		49,7 %
	13. Part de chômeurs de 15 ans et plus (au sens du recensement)	7,9 %	10,3 %	7,3 %		30,8 %
	14. Part d'enfants de moins de 25 ans vivant dans une famille sans actif occupé	7,0 %	9,6 %	5,8 %		54,2 %
	15. Part de foyers fiscaux non imposés	48,4 %	53,1 %	38,4 %		77,3 %
	16. Taux de personnes couvertes par une allocation	45,8 %	49,5 %	37,1 %		77,0 %
	17. Taux d'allocataires du RSA	2,8 %	4,3 %	2,1 %		28,0 %
	18. Taux de personnes couvertes par le RSA	2,4 %	4,0 %	1,7 %		24,7 %
	19. Taux d'allocataires de 20-64 ans de l'AAH	2,8 %	3,1 %	1,8 %		7,5 %
	20. Part de ménages ne possédant pas de voiture	11,7 %	15,5 %	7,7 %		68,2 %
Caractéristiques environnementales	21. Part des surfaces agricoles en conversion biologiques	0,6 %	1,0 %	0,0 %		8,6 %
	22. Part des surfaces biologiques totales (certifiées bio et en conversion)	4,3 %	10,9 %	0,0 %		40,8 %
	23. Part de population du territoire vivant en en zones vulnérables aux nitrates d'origine agricole	0,0 %	34,9 %	0,0 %		100,0 %
	24. Densité (pour 100 km²) d'installations classées pour la protection de l'environnement	6,2	7,6	0,2		128,1
	25. Densité d'anciens sites industriels et activités de service	32,3	58,0	0,0		2 711,1
	26. Densité de sites et sols pollués ou potentiellement pollués appelant une action des pouvoirs publics	2,1	1,9	0,0		1 502,8
	27. Densité de sites « Secteurs d'information sur les sols » (SIS)	0,3	0,8	0,0		70,0
	28. Part des ménages en précarité énergétique logement en 2018	12,9 %	13,6 %	6,5 %		25,1 %



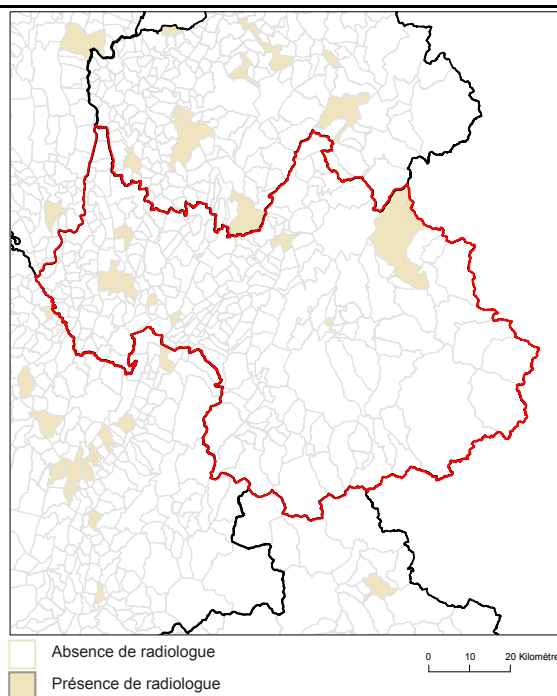
Offre de soin

Localisation des médecins généralistes



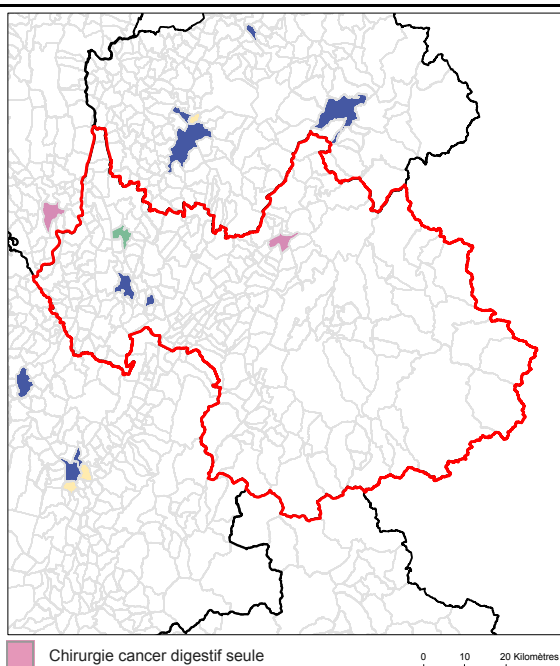
Source : RPPS au 1er janvier 2023, Traitements Drees et Fnors

Localisation des radiologues



Source : RPPS au 1er janvier 2023, Traitements Drees et Fnors

Localisation des établissements autorisés : chirurgie cancer digestifs, chirurgie cancer du sein, chimiothérapie



Chirurgie cancer digestif seule
Chirurgie cancer du sein seule
Chirurgie cancer digestif et cancer du sein
Chirurgie cancer digestif et chimiothérapie
Chirurgie cancer du sein et chimiothérapie
Chirurgie cancer digestif, cancer du sein et chimiothérapie

Source : Base ARHGOS au 14 mars 2024 - INCa, Exploitation Fnors

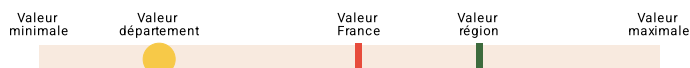
Part de la population selon les temps d'accès aux différents services (%)

	Moins de 15 min	15 à 29 min	30 à 59 min	1h et plus
Médecins généralistes	98,7	0,8	0,6	0,0
Radiologues	74,4	14,7	4,8	6,1
Centre autorisé chirurgie cancers du sein	35,9	26,1	26,4	11,6
Centre autorisé chirurgie cancers digestifs	47,8	30,5	18,3	3,4
Centre autorisé chimiothérapie	48,0	14,2	25,8	12,1

Sources : RPPS au 1er janvier 2023, Traitements Drees et Fnors, INCa 2024, Metric-OSRM, Exploitation Fnors



1 852 femmes ont eu un cancer du sein entre le 1er janvier 2018 et le 31 décembre 2022 dans le département



	Nom indicateur	Valeur département*	Valeur région*	Minimum en France*	Graphique synthétique	Maximum en France*
Dépistage	29. Mammographie dans les 12 à 36 mois avant le traitement	338,4	326,4	173,1		358,6
	30. Biopsie dans l'année avant le traitement	918,8	927,5	751,6		956,1
Diagnostic	31. Cancer du sein in situ ou invasif localisé	854,5	871,1	745,2		944,3
	32. Cancer du sein avec métastases	19,7	17,6	9,0		37,6
Traitement	33. Chirurgie conservatrice	663,2	711,6	529,4		780,9
	34. Mastectomie totale	336,5	258,5	175,2		379,4
	35. Chimio-thérapie conventionnelle	507,8	466,4	363,9		635,6
	36. Chimio-thérapie néoadjuvante	256,7	256,2	203,1		420,2
	37. Chimio-thérapie adjuvante	428,3	375,8	269,4		445,2
	38. Thérapies ciblées	157,9	164,1	108,0		206,9
	39. Radiothérapie	792,3	825,3	604,4		860,0
	40. Hormonothérapie	735,6	707,7	488,0		755,3
	41. Soins palliatifs	34,9	20,9	10,8		139,2
Devenir	42. Reconstruction mammaire après mastectomie totale (dans les 3 ans)	386,5	410,8	276,3		681,0
	43. Reconstruction mammaire après mastectomie totale ou partielle (dans les 3 ans)	375,8	340,4	155,1		677,7
	44. En vie sans rechute ni métastase à 3 ans	823,1	832,5	684,8		910,2
	45. Reprise de traitement ou apparition de métastases dans les 3 ans	101,3	95,1	45,6		155,4
	46. Décès dans les 3 ans	67,3	65,8	34,1		147,5

* Taux standardisés pour 1 000 habitants.

Sources : SNDS (DCIR Inter Régime - PMSI MCO), Exploitation ORS-Fnors

Cancer du côlon et du rectum

1 307 personnes ont eu un cancer colorectal entre le 1er janvier 2018 et le 31 décembre 2022 dans le département

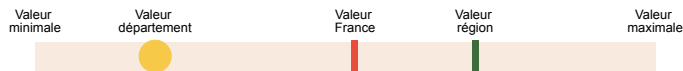


	Nom indicateur	Valeur département*	Valeur région*	Minimum en France*	Graphique synthétique	Maximum en France*
Dépistage	47. Dépistage organisé dans les 30 mois avant le traitement	199,6	171,9	66,1		212,7
	48. Présence de facteurs de risques élevés de cancer colorectal	40,9	51,8	7,2		112,6
Diagnostic	49. Bilan de diagnostic et d'extension complet avant le 1er traitement	407,0	469,4	194,5		623,7
	50. Cancer in situ	72,7	90,4	12,8		428,1
	51. Cancer invasif non métastatique	703,8	601,2	345,9		727,6
	52. Cancer invasif avec métastases synchrones	223,6	308,4	199,8		464,5
	53. Autre cancer actif la même année	150,5	159,6	77,9		319,4
	54. Cancer du côlon	620,1	625,9	541,5		740,3
	55. Cancer du rectum	342,6	336,9	213,2		433,1
	56. Cancer du côlon et du rectum	37,2	37,1	12,3		91,9
Traitement	57. Parcours chirurgical en urgence	100,2	90,6	39,2		221,6
	58. Parcours chirurgical non urgent	594,9	614,0	481,0		687,3
	59. Parcours non chirurgical	304,9	295,5	195,8		400,1
	60. Exérèse endoscopique seule	192,9	172,9	44,8		428,3
	61. Chirurgie carcinologique seule	357,3	271,1	171,1		357,3
	62. Traitement néo adj et chirurgie carcinologique (avec ou sans trait adjuvant)	125,3	173,4	72,9		232,5
	63. Chirurgie carcinologique et traitement adjuvant	184,8	215,2	148,9		324,2
	64. Chimiothérapie ou radiothérapie sans chirurgie	139,7	167,0	84,8		356,8
Devenir	65. En vie sans rechute ni métastase à 3 ans	862,0	778,0	653,9		879,0
	66. Apparition de métastases au cours des 3 premières années de traitement	68,0	129,4	50,8		230,3
	67. Reprise de traitement (après un arrêt d'au moins 6 mois) au cours des 3 premières années de traitement	66,7	113,7	46,7		236,0
	68. Décès dans les 3 ans	173,7	201,6	133,2		328,2

* Taux standardisés pour 1 000 habitants.

Source : SNDS (DCIR Inter Régime - PMSI MCO). Exploitation ORS-Fnors

526 personnes ont eu un cancer du pancréas entre le 1er janvier 2018 et le 31 décembre 2022 dans le département



	Nom indicateur	Valeur département*	Valeur région*	Minimum en France*	Graphique synthétique	Maximum en France*
Diagnostic	69. Niveau de gravité au diagnostic élevé (<i>métastases synchrones</i>)	521,6	464,1	232,6		645,5
Traitement	70. Pas de traitement (<i>ni chirurgie, ni chimiothérapie</i>)	226,4	228,3	176,4		465,7
	71. Chimiothérapie seule**	553,2	517,6	288,8		816,6
	72. Chimiothérapie néoadjuvante et chirurgie thérapeutique**	60,4	87,9	14,5		274,3
	73. Chirurgie thérapeutique et chimiothérapie adjuvante**	165,4	157,0	29,9		329,1
Devenir	74. Décès dans les 3 mois après le diagnostic	189,3	171,4	123,0		331,0
	75. Décès dans les 3 à 6 mois après le diagnostic	172,0	94,3	27,7		290,6
	76. Décès dans les 6 à 12 mois après le diagnostic	172,0	151,7	73,0		322,1
	77. Décès plus d'un an après le diagnostic	72,8	93,1	13,0		159,2

* Taux standardisés pour 1 000 habitants.

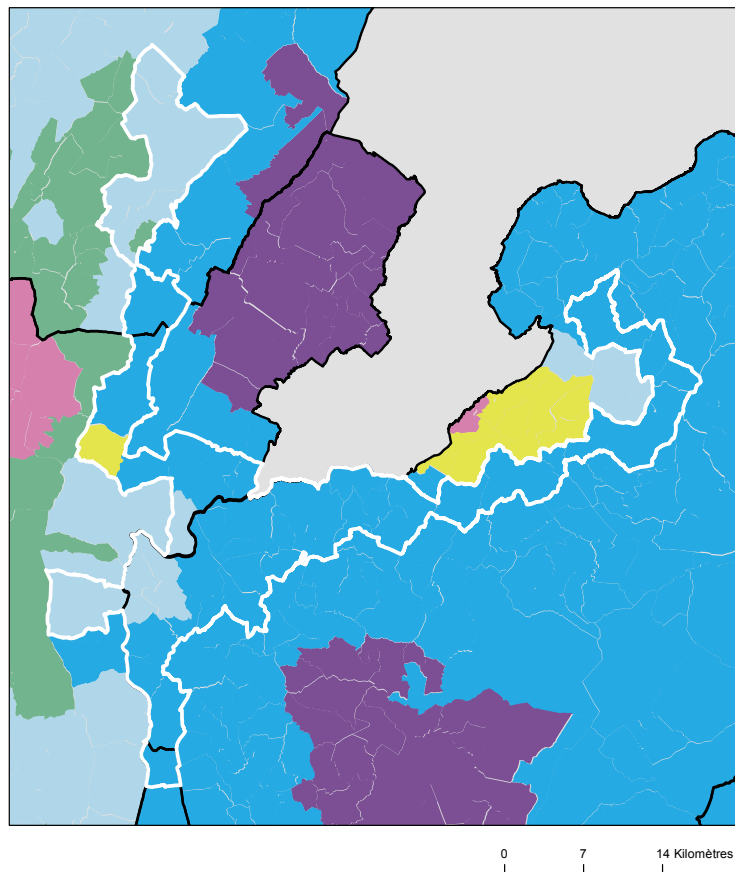
** Parmi les patients ayant eu un traitement

Source : SNDS (DCIR Inter Régime - PMSI MCO). Exploitation ORS-Fnors



Caractéristiques démographiques et sociales du territoire - 73#7

Typologie sociale du territoire à l'échelle communale



Sources : Insee, État civil, RP, DGFIP, Cnaf, CCMSA - Exploitation ORS-Fnors
La composition communale du territoire est disponible en cliquant [ici](#)

Comment les territoires d'études ont été bâtis ?

Notre objectif lors de la construction de ces territoires était de proposer des zones :

- suffisamment fine pour mesurer des disparités territoriales ;
- ayant des caractéristiques sociales relativement proches en leurs sein ;
- suffisamment peuplées pour disposer d'indicateurs fiables.

Les variables et analyses utilisées pour construire la typologie sociale présentée page 2 ont été mobilisées.

Les territoires ont été construits en agrégeant les communes selon leurs caractéristiques sociales en respectant la contiguïté géographique, sans contrainte de frontière administrative, et avec une taille minimale de la population fixée à environ 100 000 habitants.

411 zones différentes pouvant pour certaines être à cheval sur un ou plusieurs départements ont ainsi été définies pour la France (hors Mayotte).

Plus d'information sur la méthode de construction de la typologie : [lien rapport](#)

Répartition des communes et de la population selon les classes de la typologie sociale

Classes de typologie	Communes		Population	
	Nombre	Part (%)	Nombre	Part (%)
Situation sociale la plus défavorisée	0	0,0 %	0	0,0 %
Situation sociale défavorable	0	0,0 %	0	0,0 %
Situation sociale plutôt défavorable	0	0,0 %	0	0,0 %
Situation sociale intermédiaire moins de cadres et de professions intellectuelles supérieures, davantage de foyers non imposés, un peu moins d'allocataires du RSA et un peu plus pour l'AAH, un peu plus de jeunes peu ou pas diplômés	1	2,0 %	65	0,1 %
Situation sociale intermédiaire Davantage de cadres et de professions intellectuelles supérieures, moins de foyers non imposés, un peu plus d'allocataires du RSA et de chômeurs, un peu moins d'allocataires de l'AAH	1	2,0 %	350	0,4 %
Situation sociale plutôt favorable part de cadres et de professions intellectuelles supérieures les plus élevées	0	0,0 %	0	0,0 %
Situation sociale favorable moins de cadres et de professions intellectuelles supérieures	10	19,6 %	14 122	14,5 %
Situation sociale la plus favorable un peu plus de cadres et professions intellectuelles supérieures	39	76,5 %	83 088	85,1 %



Caractéristiques démographiques et sociales du territoire - 73#7



	Nom indicateur	Valeur territoire	Valeur département	Minimum en France	Graphique synthétique	Maximum en France
Caractéristiques démographiques	1. Densité de population	152,0	73,4	1,9		38 851,0
	2. Rapport de dépendance <i>(nombre de personnes âgées de moins de 15 ans et de 65 ans ou plus pour 100 personnes âgées de 15 à 64 ans)</i>	67,5	78,6	45,8		107,8
	3. Indice de vieillissement <i>(nombre de personnes âgées de 65 ans et plus pour 100 jeunes de moins de 20 ans)</i>	58,6	92,4	8,6		196,0
	4. Part des habitants de 18 ans et plus	76,2 %	79,3 %	57,5 %		86,6 %
	5. Part des habitants de 50-74 ans	26,9 %	31,4 %	13,4 %		40,1 %
	6. Part des femmes de 50-74 ans	13,7 %	16,1 %	6,4 %		21,2 %
	7. Taux d'accroissement annuel moyen de la population	1,7	0,5	-1,4		2,4
	8. Part de personnes de 60 ans et plus vivant seules à domicile	31,3 %	32,5 %	21,8 %		49,0 %
	9. Taux de fécondité des femmes de 12-20 ans	2,6	3,7	0,5		64,5
Caractéristiques sociales	10. Part de jeunes de 25-34 ans non scolarisés pas ou peu diplômés (au plus brevet des collèges)	9,6 %	9,8 %	2,6 %		50,4 %
	11. Taux d'activité des 15-64 ans	81,0 %	77,7 %	57,4 %		83,0 %
	12. Part des cadres et professions intellectuelles supérieures de 15 ans et plus ayant un emploi	17,4 %	15,4 %	7,1 %		57,3 %
	13. Part de chômeurs de 15 ans et plus (au sens du recensement)	9,2 %	7,9 %	5,9 %		35,3 %
	14. Part d'enfants de moins de 25 ans vivant dans une famille sans actif occupé	6,4 %	7,0 %	2,4 %		61,8 %
	15. Part de foyers fiscaux non imposés	57,3 %	48,4 %	30,8 %		81,3 %
	16. Taux de personnes couvertes par une allocation	31,9 %	45,8 %	24,4 %		80,4 %
	17. Taux d'allocataires du RSA	2,2 %	2,8 %	1,3 %		37,0 %
	18. Taux de personnes couvertes par le RSA	1,8 %	2,4 %	0,9 %		29,6 %
	19. Taux d'allocataires de 20-64 ans de l'AAH	1,6 %	2,8 %	0,7 %		7,7 %
	20. Part de ménages ne possédant pas de voiture	7,4 %	11,7 %	4,2 %		79,0 %
Caractéristiques environnementales	21. Part des surfaces agricoles en conversion biologiques	0,6 %	0,6 %	0,0 %		97,2 %
	22. Part des surfaces biologiques totales (certifiées bio et en conversion)	10,2 %	4,3 %	0,0 %		97,2 %
	23. Part de population du territoire vivant en zones vulnérables aux nitrates d'origine agricole	20,4 %	0,0 %	0,0 %		100,0 %
	24. Densité (pour 100 km²) d'installations classées pour la protection de l'environnement	10,3	6,2	0,0		353,2
	25. Densité d'anciens sites industriels et activités de service	68,2	32,3	0,0		10 179,4
	26. Densité de sites et sols pollués ou potentiellement pollués appelant une action des pouvoirs publics	2,2	2,1	0,0		254,7
	27. Densité de sites « Secteurs d'information sur les sols » (SIS)	0,9	0,3	0,0		169,8
	28. Part des ménages en précarité énergétique logement en 2018	11,4 %	12,9 %	5,0 %		24,9 %



Cancer du sein - 73#7

285 femmes ont eu un cancer du sein entre le 1er janvier 2018 et le 31 décembre 2022 dans le territoire

Ce territoire fait partie de la classe D des parcours des femmes présentant un cancer du sein qui se caractérise de la manière suivante : Territoires avec un diagnostic de cancer plutôt précoce, surtout traité par chirurgie conservatrice et hormonothérapie, avec des rechutes moins fréquentes qu'en moyenne en France. Au niveau socio-démographique, il s'agit de territoires plutôt vieillissants et socialement favorisés. Concernant l'offre de soins, cette classe se caractérise par un accès aux médecins généralistes et aux traitements en oncologie plus difficile qu'en moyenne en France.



	Nom indicateur	Valeur territoire*	Valeur département*	Minimum en France*	Graphique synthétique	Maximum en France*
Dépistage	29. Mammographie dans les 12 à 36 mois avant le traitement	336,6	338,4	154,4		410,0
	30. Biopsie dans l'année avant le traitement	877,2	918,8	720,2		971,3
Diagnostic	31. Cancer du sein in situ ou invasif localisé	904,9	854,5	694,3		965,8
	32. Cancer du sein avec métastases	11,5	19,7	3,2		47,4
Traitement	33. Chirurgie conservatrice	703,2	663,2	513,5		816,7
	34. Mastectomie totale	327,5	336,5	135,7		408,9
	35. Chimiothérapie conventionnelle	485,4	507,8	311,3		640,8
	36. Chimiothérapie néoadjuvante	217,5	256,7	170,4		449,6
	37. Chimiothérapie adjuvante	412,4	428,3	245,8		489,9
	38. Thérapies ciblées	167,1	157,9	100,8		235,2
	39. Radiothérapie	749,6	792,3	604,7		890,9
	40. Hormonothérapie	661,5	735,6	481,6		758,2
	41. Soins palliatifs	14,9	34,9	4,3		138,8
Devenir	42. Reconstruction mammaire après mastectomie totale	496,2	386,5	155,4		818,5
	43. Reconstruction mammaire après mastectomie totale ou partielle	280,1	375,8	137,4		870,5
	44. En vie sans rechute ni métastase à 3 ans	818,2	823,1	664,6		899,6
	45. Reprise de traitement ou apparition de métastases dans les 3 ans	129,7	101,3	45,0		191,3
	46. Décès dans les 3 ans	46,7	67,3	26,5		180,6

* Taux standardisés pour 1 000 habitants.

Sources : SNDS (DCIR Inter Régime - PMSI MCO), Exploitation ORS-Fnors

Cancer du côlon et du rectum - 73#7

160 personnes ont eu un cancer colorectal entre le 1er janvier 2018 et le 31 décembre 2022 dans le territoire

Ce territoire fait partie de la classe A des parcours des personnes présentant un cancer du côlon et du rectum qui se caractérise de la manière suivante :
Territoires avec moins de parcours chirurgicaux et des rechutes moins fréquentes qu'en moyenne en France. Au niveau socio-démographique, ces territoires sont relativement vieillissants et moins densément peuplés. Concernant l'offre de soins, l'accès aux traitements en cancérologie y est légèrement plus difficile qu'en moyenne en France.



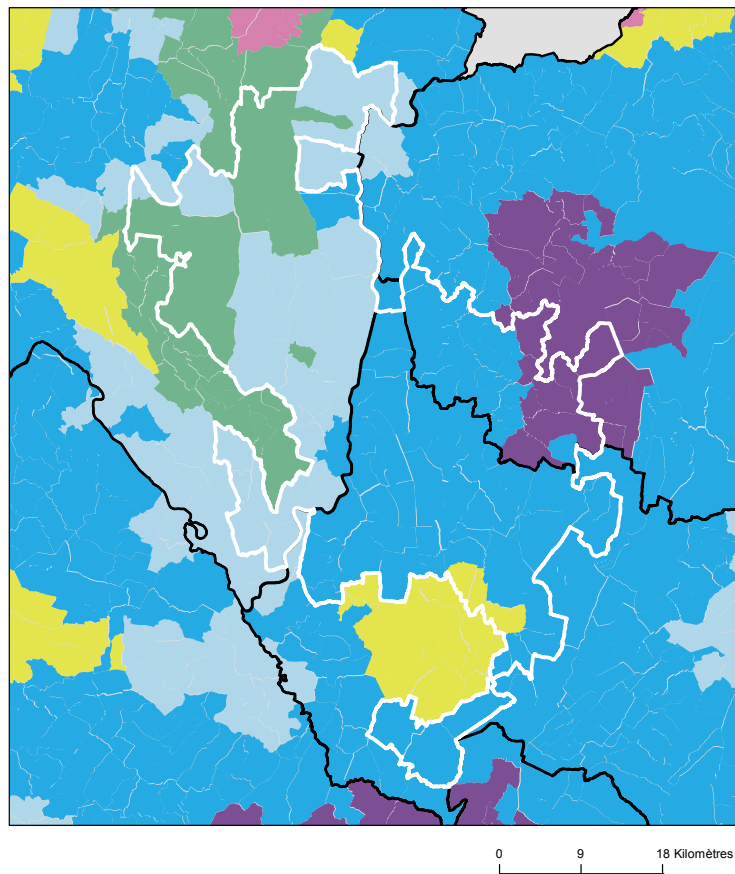
	Nom indicateur*	Valeur territoire*	Valeur département*	Minimum en France*	Graphique synthétique	Maximum en France*
Dépistage	47. Dépistage organisé dans les 30 mois avant le traitement	189,8	199,6	55,6		260,4
	48. Présence de facteurs de risques élevés de cancer colorectal	39,9	40,9	0,0		139,9
Diagnostic	49. Bilan de diagnostic et d'extension complet avant le 1er traitement	585,1	407,0	134,3		843,3
	50. Cancer in situ	60,1	72,7	7,1		500,1
	51. Cancer invasif non métastatique	597,3	703,8	306,0		796,6
	52. Cancer invasif avec métastases synchrones	342,6	223,6	140,4		512,9
	53. Autre cancer actif la même année	174,4	150,5	53,8		372,1
	54. Cancer du côlon	492,1	620,1	391,5		778,9
	55. Cancer du rectum	387,3	342,6	183,5		537,8
	56. Cancer du côlon et du rectum	120,7	37,2	4,7		143,5
Traitement	57. Parcours chirurgical en urgence	99,2	100,2	28,8		287,6
	58. Parcours chirurgical non urgent	533,9	594,9	356,9		776,1
	59. Parcours non chirurgical	366,9	304,9	149,1		591,4
	60. Exérèse endoscopique seule	114,6	192,9	33,4		523,6
	61. Chirurgie carcinologique seule	242,6	357,3	138,6		415,0
	62. Traitement néo adj et chirurgie carcinologique (avec ou sans trait adjuvant)	150,9	125,3	40,8		293,4
	63. Chirurgie carcinologique et traitement adjuvant	217,5	184,8	60,7		436,9
	64. Chimiothérapie ou radiothérapie sans chirurgie	274,4	139,7	67,4		406,9
Devenir	65. En vie sans rechute ni métastase à 3 ans	877,6	862,0	331,4		919,0
	66. Apparition de métastases au cours des 3 premières années de traitement	79,6	68,0	17,1		416,0
	67. Reprise de traitement (après un arrêt d'au moins 6 mois) au cours des 3 premières années de traitement	36,9	66,7	27,3		574,6
	68. Décès dans les 3 ans	206,5	173,7	71,4		490,0

* Taux standardisé pour 1 000 habitants.

Source : SINDS (DCIR Inter Régime - PMSI MCO). Exploitation ORS-Fnors

Caractéristiques démographiques et sociales du territoire - 73#17

Typologie sociale du territoire à l'échelle communale



Comment les territoires d'études ont été bâtis ?

Notre objectif lors de la construction de ces territoires était de proposer des zones :

- suffisamment fine pour mesurer des disparités territoriales ;
- ayant des caractéristiques sociales relativement proches en leurs sein ;
- suffisamment peuplées pour disposer d'indicateurs fiables.

Les variables et analyses utilisées pour construire la typologie sociale présentée page 2 ont été mobilisées.

Les territoires ont été construits en agrégeant les communes selon leurs caractéristiques sociales en respectant la contiguïté géographique, sans contrainte de frontière administrative, et avec une taille minimale de la population fixée à environ 100 000 habitants.

411 zones différentes pouvant pour certaines être à cheval sur un ou plusieurs départements ont ainsi été définies pour la France (hors Mayotte).

Plus d'information sur la méthode de construction de la typologie : [lien rapport](#)

Sources : Insee, État civil, RP, DGFIP, Cnaf, CCMSA - Exploitation ORS-Fnors
La composition communale du territoire est disponible en cliquant [ici](#)

Répartition des communes et de la population selon les classes de la typologie sociale

Classes de typologie	Communes		Population	
	Nombre	Part (%)	Nombre	Part (%)
Situation sociale la plus défavorisée	0	0,0 %	0	0,0 %
Situation sociale défavorable	0	0,0 %	0	0,0 %
Situation sociale plutôt défavorable	0	0,0 %	0	0,0 %
Situation sociale intermédiaire moins de cadres et de professions intellectuelles supérieures, davantage de foyers non imposés, un peu moins d'allocataires du RSA et un peu plus pour l'AAH, un peu plus de jeunes peu ou pas diplômés	6	5,0 %	6 839	3,5 %
Situation sociale intermédiaire Davantage de cadres et de professions intellectuelles supérieures, moins de foyers non imposés, un peu plus d'allocataires du RSA et de chômeurs, un peu moins d'allocataires de l'AAH	3	2,5 %	4 383	2,2 %
Situation sociale plutôt favorable part de cadres et de professions intellectuelles supérieures les plus élevées	10	8,3 %	15 914	8,1 %
Situation sociale favorable moins de cadres et de professions intellectuelles supérieures	29	24,2 %	38 017	19,2 %
Situation sociale la plus favorable un peu plus de cadres et professions intellectuelles supérieures	72	60,0 %	132 474	67,0 %

Caractéristiques démographiques et sociales du territoire - 73#17



	Nom indicateur	Valeur territoire	Valeur département	Minimum en France	Graphique synthétique	Maximum en France
Caractéristiques démographiques	1. Densité de population	114,1	73,4	1,9		38 851,0
	2. Rapport de dépendance <i>(nombre de personnes âgées de moins de 15 ans et de 65 ans ou plus pour 100 personnes âgées de 15 à 64 ans)</i>	78,4	78,6	45,8		107,8
	3. Indice de vieillissement <i>(nombre de personnes âgées de 65 ans et plus pour 100 jeunes de moins de 20 ans)</i>	86,7	92,4	8,6		196,0
	4. Part des habitants de 18 ans et plus	78,5 %	79,3 %	57,5 %		86,6 %
	5. Part des habitants de 50-74 ans	31,7 %	31,4 %	13,4 %		40,1 %
	6. Part des femmes de 50-74 ans	16,2 %	16,1 %	6,4 %		21,2 %
	7. Taux d'accroissement annuel moyen de la population	0,9	0,5	-1,4		2,4
	8. Part de personnes de 60 ans et plus vivant seules à domicile	30,3 %	32,5 %	21,8 %		49,0 %
	9. Taux de fécondité des femmes de 12-20 ans	2,8	3,7	0,5		64,5
Caractéristiques sociales	10. Part de jeunes de 25-34 ans non scolarisés pas ou peu diplômés (au plus brevet des collèges)	9,7 %	9,8 %	2,6 %		50,4 %
	11. Taux d'activité des 15-64 ans	78,3 %	77,7 %	57,4 %		83,0 %
	12. Part des cadres et professions intellectuelles supérieures de 15 ans et plus ayant un emploi	17,3 %	15,4 %	7,1 %		57,3 %
	13. Part de chômeurs de 15 ans et plus (au sens du recensement)	8,5 %	7,9 %	5,9 %		35,3 %
	14. Part d'enfants de moins de 25 ans vivant dans une famille sans actif occupé	6,3 %	7,0 %	2,4 %		61,8 %
	15. Part de foyers fiscaux non imposés	48,2 %	48,4 %	30,8 %		81,3 %
	16. Taux de personnes couvertes par une allocation	45,0 %	45,8 %	24,4 %		80,4 %
	17. Taux d'allocataires du RSA	2,3 %	2,8 %	1,3 %		37,0 %
	18. Taux de personnes couvertes par le RSA	1,8 %	2,4 %	0,9 %		29,6 %
	19. Taux d'allocataires de 20-64 ans de l'AAH	2,6 %	2,8 %	0,7 %		7,7 %
	20. Part de ménages ne possédant pas de voiture	9,0 %	11,7 %	4,2 %		79,0 %
Caractéristiques environnementales	21. Part des surfaces agricoles en conversion biologiques	1,0 %	0,6 %	0,0 %		97,2 %
	22. Part des surfaces biologiques totales (certifiées bio et en conversion)	14,4 %	4,3 %	0,0 %		97,2 %
	23. Part de population du territoire vivant en zones vulnérables aux nitrates d'origine agricole	0,0 %	0,0 %	0,0 %		100,0 %
	24. Densité (pour 100 km²) d'installations classées pour la protection de l'environnement	7,6	6,2	0,0		353,2
	25. Densité d'anciens sites industriels et activités de service	50,1	32,3	0,0		10 179,4
	26. Densité de sites et sols pollués ou potentiellement pollués appelant une action des pouvoirs publics	1,6	2,1	0,0		254,7
	27. Densité de sites « Secteurs d'information sur les sols » (SIS)	0,3	0,3	0,0		169,8
	28. Part des ménages en précarité énergétique logement en 2018	12,9 %	12,9 %	5,0 %		24,9 %

Cancer du sein - 73#17

793 femmes ont eu un cancer du sein entre le 1er janvier 2018 et le 31 décembre 2022 dans le territoire

Ce territoire fait partie de la classe E des parcours des femmes présentant un cancer du sein qui se caractérise de la manière suivante : Territoires avec un diagnostic de cancer relativement tardif, surtout traité par chirurgie conservatrice, radiothérapie, hormonothérapie et chimiothérapie adjuvante, avec des rechutes moins fréquentes qu'en moyenne en France. Au niveau socio-démographique, ces territoires sont moins densément peuplés, la population y est plutôt vieillissante et socialement favorisée. Concernant l'offre de soin, l'accès aux médecins généralistes est plutôt aisé, mais le temps d'accès à un centre de radiodiagnostic y est plus long qu'en moyenne en France.



	Nom indicateur	Valeur territoire*	Valeur département*	Minimum en France*	Graphique synthétique	Maximum en France*
Dépistage	29. Mammographie dans les 12 à 36 mois avant le traitement	343,1	338,4	154,4		410,0
	30. Biopsie dans l'année avant le traitement	930,3	918,8	720,2		971,3
Diagnostic	31. Cancer du sein in situ ou invasif localisé	869,1	854,5	694,3		965,8
	32. Cancer du sein avec métastases	15,2	19,7	3,2		47,4
Traitement	33. Chirurgie conservatrice	710,8	663,2	513,5		816,7
	34. Mastectomie totale	297,8	336,5	135,7		408,9
	35. Chimiothérapie conventionnelle	471,8	507,8	311,3		640,8
	36. Chimiothérapie néoadjuvante	252,0	256,7	170,4		449,6
	37. Chimiothérapie adjuvante	429,6	428,3	245,8		489,9
	38. Thérapies ciblées	176,2	157,9	100,8		235,2
	39. Radiothérapie	811,8	792,3	604,7		890,9
	40. Hormonothérapie	716,3	735,6	481,6		758,2
	41. Soins palliatifs	44,7	34,9	4,3		138,8
Devenir	42. Reconstruction mammaire après mastectomie totale	416,6	386,5	155,4		818,5
	43. Reconstruction mammaire après mastectomie totale ou partielle	351,2	375,8	137,4		870,5
	44. En vie sans rechute ni métastase à 3 ans	815,6	823,1	664,6		899,6
	45. Reprise de traitement ou apparition de métastases dans les 3 ans	98,1	101,3	45,0		191,3
	46. Décès dans les 3 ans	86,4	67,3	26,5		180,6

* Taux standardisés pour 1 000 habitants.

Sources : SNDS (DCIR Inter Régime - PMSI MCO), Exploitation ORS-Fnors

Cancer du côlon et du rectum - 73#17

587 personnes ont eu un cancer colorectal entre le 1er janvier 2018 et le 31 décembre 2022 dans le territoire

Ce territoire fait partie de la classe F des parcours des personnes présentant un cancer du côlon et du rectum qui se caractérise de la manière suivante :

Territoires avec un diagnostic de cancer relativement précoce, surtout traité par chirurgie, avec des rechutes moins fréquentes et un bon niveau de dépistage chez les personnes de 50 à 74 ans. Au niveau socio-démographique, ces territoires sont moins densément peuplés et un peu plus favorisés socialement qu'en moyenne en France. Concernant l'offre de soins, cette classe se caractérise par un accès aux médecins généralistes et aux traitements en oncologie plutôt aisé.



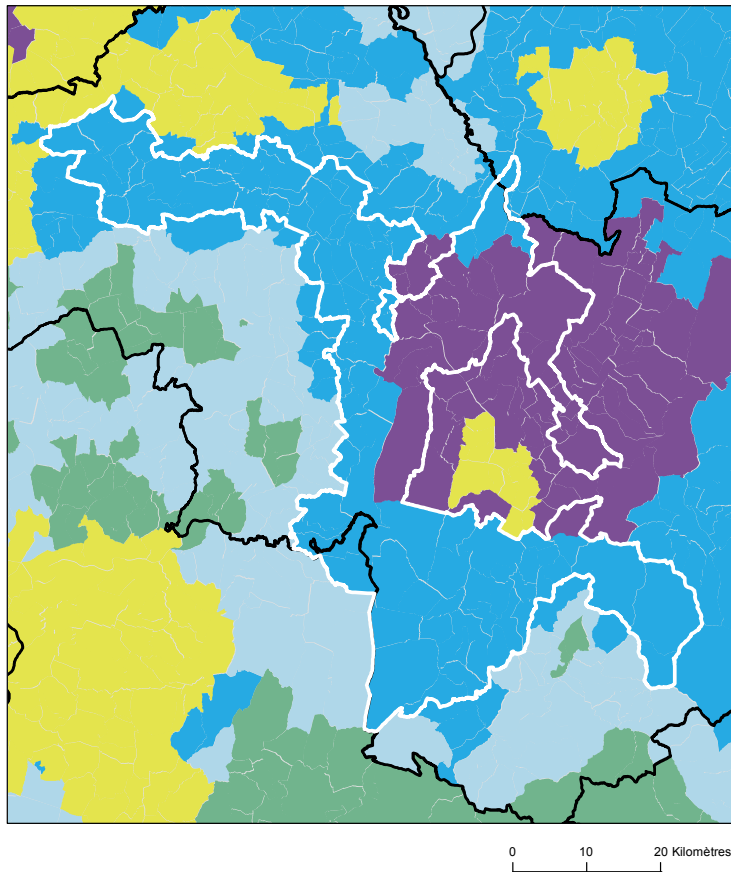
	Nom indicateur*	Valeur territoire*	Valeur département*	Minimum en France*	Graphique synthétique	Maximum en France*
Dépistage	47. Dépistage organisé dans les 30 mois avant le traitement	194,8	199,6	55,6		260,4
	48. Présence de facteurs de risques élevés de cancer colorectal	40,5	40,9	0,0		139,9
Diagnostic	49. Bilan de diagnostic et d'extension complet avant le 1er traitement	441,5	407,0	134,3		843,3
	50. Cancer in situ	76,2	72,7	7,1		500,1
	51. Cancer invasif non métastatique	647,5	703,8	306,0		796,6
	52. Cancer invasif avec métastases synchrones	276,3	223,6	140,4		512,9
	53. Autre cancer actif la même année	153,5	150,5	53,8		372,1
	54. Cancer du côlon	662,0	620,1	391,5		778,9
	55. Cancer du rectum	305,4	342,6	183,5		537,8
	56. Cancer du côlon et du rectum	32,6	37,2	4,7		143,5
Traitement	57. Parcours chirurgical en urgence	114,2	100,2	28,8		287,6
	58. Parcours chirurgical non urgent	646,9	594,9	356,9		776,1
	59. Parcours non chirurgical	238,9	304,9	149,1		591,4
	60. Exérèse endoscopique seule	144,8	192,9	33,4		523,6
	61. Chirurgie carcinologique seule	386,3	357,3	138,6		415,0
	62. Traitement néo adj et chirurgie carcinologique (avec ou sans trait adjuvant)	139,2	125,3	40,8		293,4
	63. Chirurgie carcinologique et traitement adjuvant	189,1	184,8	60,7		436,9
	64. Chimiothérapie ou radiothérapie sans chirurgie	138,9	139,7	67,4		406,9
Devenir	65. En vie sans rechute ni métastase à 3 ans	812,3	862,0	331,4		919,0
	66. Apparition de métastases au cours des 3 premières années de traitement	87,7	68,0	17,1		416,0
	67. Reprise de traitement (après un arrêt d'au moins 6 mois) au cours des 3 premières années de traitement	82,2	66,7	27,3		574,6
	68. Décès dans les 3 ans	162,5	173,7	71,4		490,0

* Taux standardisé pour 1 000 habitants.

Source : SNDS (DCIR Inter Régime - PMSI MCO). Exploitation ORS-Fnors

Caractéristiques démographiques et sociales du territoire - 73#35

Typologie sociale du territoire à l'échelle communale



Comment les territoires d'études ont été bâtis ?

Notre objectif lors de la construction de ces territoires était de proposer des zones :

- suffisamment fine pour mesurer des disparités territoriales ;
- ayant des caractéristiques sociales relativement proches en leurs sein ;
- suffisamment peuplées pour disposer d'indicateurs fiables.

Les variables et analyses utilisées pour construire la typologie sociale présentée page 2 ont été mobilisées.

Les territoires ont été construits en agrégeant les communes selon leurs caractéristiques sociales en respectant la contiguïté géographique, sans contrainte de frontière administrative, et avec une taille minimale de la population fixée à environ 100 000 habitants.

411 zones différentes pouvant pour certaines être à cheval sur un ou plusieurs départements ont ainsi été définies pour la France (hors Mayotte).

Plus d'information sur la méthode de construction de la typologie : [lien rapport](#)

Sources : Insee, État civil, RP, DGFIP, Cnaf, CCMSA - Exploitation ORS-Fnors
La composition communale du territoire est disponible en cliquant [ici](#)

Répartition des communes et de la population selon les classes de la typologie sociale

Classes de typologie	Communes		Population	
	Nombre	Part (%)	Nombre	Part (%)
■ Situation sociale la plus défavorisée	0	0,0 %	0	0,0 %
■ Situation sociale défavorable	0	0,0 %	0	0,0 %
■ Situation sociale plutôt défavorable	0	0,0 %	0	0,0 %
■ Situation sociale intermédiaire moins de cadres et de professions intellectuelles supérieures, davantage de foyers non imposés, un peu moins d'allocataires du RSA et un peu plus pour l'AAH, un peu plus de jeunes peu ou pas diplômés	0	0,0 %	0	0,0 %
■ Situation sociale intermédiaire Davantage de cadres et de professions intellectuelles supérieures, moins de foyers non imposés, un peu plus d'allocataires du RSA et de chômeurs, un peu moins d'allocataires de l'AAH	0	0,0 %	0	0,0 %
■ Situation sociale plutôt favorable part de cadres et de professions intellectuelles supérieures les plus élevées	24	19,4 %	70 622	36,3 %
■ Situation sociale favorable moins de cadres et de professions intellectuelles supérieures	0	0,0 %	0	0,0 %
■ Situation sociale la plus favorable un peu plus de cadres et professions intellectuelles supérieures	100	80,6 %	123 979	63,7 %

Caractéristiques démographiques et sociales du territoire - 73#35



	Nom indicateur	Valeur territoire	Valeur département	Minimum en France	Graphique synthétique	Maximum en France
Caractéristiques démographiques	1. Densité de population	93,8	73,4	1,9		38 851,0
	2. Rapport de dépendance <i>(nombre de personnes âgées de moins de 15 ans et de 65 ans ou plus pour 100 personnes âgées de 15 à 64 ans)</i>	82,0	78,6	45,8		107,8
	3. Indice de vieillissement <i>(nombre de personnes âgées de 65 ans et plus pour 100 jeunes de moins de 20 ans)</i>	79,3	92,4	8,6		196,0
	4. Part des habitants de 18 ans et plus	76,8 %	79,3 %	57,5 %		86,6 %
	5. Part des habitants de 50-74 ans	32,1 %	31,4 %	13,4 %		40,1 %
	6. Part des femmes de 50-74 ans	16,2 %	16,1 %	6,4 %		21,2 %
	7. Taux d'accroissement annuel moyen de la population	0,6	0,5	-1,4		2,4
	8. Part de personnes de 60 ans et plus vivant seules à domicile	26,1 %	32,5 %	21,8 %		49,0 %
	9. Taux de fécondité des femmes de 12-20 ans	2,7	3,7	0,5		64,5
Caractéristiques sociales	10. Part de jeunes de 25-34 ans non scolarisés pas ou peu diplômés (au plus brevet des collèges)	8,3 %	9,8 %	2,6 %		50,4 %
	11. Taux d'activité des 15-64 ans	78,4 %	77,7 %	57,4 %		83,0 %
	12. Part des cadres et professions intellectuelles supérieures de 15 ans et plus ayant un emploi	19,9 %	15,4 %	7,1 %		57,3 %
	13. Part de chômeurs de 15 ans et plus (au sens du recensement)	7,1 %	7,9 %	5,9 %		35,3 %
	14. Part d'enfants de moins de 25 ans vivant dans une famille sans actif occupé	4,4 %	7,0 %	2,4 %		61,8 %
	15. Part de foyers fiscaux non imposés	47,1 %	48,4 %	30,8 %		81,3 %
	16. Taux de personnes couvertes par une allocation	47,6 %	45,8 %	24,4 %		80,4 %
	17. Taux d'allocataires du RSA	2,2 %	2,8 %	1,3 %		37,0 %
	18. Taux de personnes couvertes par le RSA	1,8 %	2,4 %	0,9 %		29,6 %
	19. Taux d'allocataires de 20-64 ans de l'AAH	2,0 %	2,8 %	0,7 %		7,7 %
	20. Part de ménages ne possédant pas de voiture	6,3 %	11,7 %	4,2 %		79,0 %
Caractéristiques environnementales	21. Part des surfaces agricoles en conversion biologiques	1,1 %	0,6 %	0,0 %		97,2 %
	22. Part des surfaces biologiques totales (certifiées bio et en conversion)	15,4 %	4,3 %	0,0 %		97,2 %
	23. Part de population du territoire vivant en zones vulnérables aux nitrates d'origine agricole	32,4 %	0,0 %	0,0 %		100,0 %
	24. Densité (pour 100 km²) d'installations classées pour la protection de l'environnement	7,2	6,2	0,0		353,2
	25. Densité d'anciens sites industriels et activités de service	38,1	32,3	0,0		10 179,4
	26. Densité de sites et sols pollués ou potentiellement pollués appelant une action des pouvoirs publics	2,1	2,1	0,0		254,7
	27. Densité de sites « Secteurs d'information sur les sols » (SIS)	0,4	0,3	0,0		169,8
	28. Part des ménages en précarité énergétique logement en 2018	12,1 %	12,9 %	5,0 %		24,9 %

Cancer du sein - 73#35

850 femmes ont eu un cancer du sein entre le 1er janvier 2018 et le 31 décembre 2022 dans le territoire

Ce territoire fait partie de la classe E des parcours des femmes présentant un cancer du sein qui se caractérise de la manière suivante : Territoires avec un diagnostic de cancer relativement tardif, surtout traité par chirurgie conservatrice, radiothérapie, hormonothérapie et chimiothérapie adjuvante, avec des rechutes moins fréquentes qu'en moyenne en France. Au niveau socio-démographique, ces territoires sont moins densément peuplés, la population y est plutôt vieillissante et socialement favorisée. Concernant l'offre de soin, l'accès aux médecins généralistes est plutôt aisé, mais le temps d'accès à un centre de radiodiagnostic y est plus long qu'en moyenne en France.



	Nom indicateur	Valeur territoire*	Valeur département*	Minimum en France*	Graphique synthétique	Maximum en France*
Dépistage	29. Mammographie dans les 12 à 36 mois avant le traitement	345,4	338,4	154,4		410,0
	30. Biopsie dans l'année avant le traitement	954,1	918,8	720,2		971,3
Diagnostic	31. Cancer du sein in situ ou invasif localisé	880,9	854,5	694,3		965,8
	32. Cancer du sein avec métastases	9,9	19,7	3,2		47,4
Traitement	33. Chirurgie conservatrice	716,0	663,2	513,5		816,7
	34. Mastectomie totale	262,1	336,5	135,7		408,9
	35. Chimiothérapie conventionnelle	434,9	507,8	311,3		640,8
	36. Chimiothérapie néoadjuvante	251,1	256,7	170,4		449,6
	37. Chimiothérapie adjuvante	372,9	428,3	245,8		489,9
	38. Thérapies ciblées	175,9	157,9	100,8		235,2
	39. Radiothérapie	808,3	792,3	604,7		890,9
	40. Hormonothérapie	698,2	735,6	481,6		758,2
	41. Soins palliatifs	26,1	34,9	4,3		138,8
Devenir	42. Reconstruction mammaire après mastectomie totale	397,4	386,5	155,4		818,5
	43. Reconstruction mammaire après mastectomie totale ou partielle	312,6	375,8	137,4		870,5
	44. En vie sans rechute ni métastase à 3 ans	853,7	823,1	664,6		899,6
	45. Reprise de traitement ou apparition de métastases dans les 3 ans	84,9	101,3	45,0		191,3
	46. Décès dans les 3 ans	51,1	67,3	26,5		180,6

* Taux standardisés pour 1 000 habitants.

Sources : SNDS (DCIR Inter Régime - PMSI MCO), Exploitation ORS-Fnors

Cancer du côlon et du rectum - 73#35

527 personnes ont eu un cancer colorectal entre le 1er janvier 2018 et le 31 décembre 2022 dans le territoire

Ce territoire fait partie de la classe F des parcours des personnes présentant un cancer du côlon et du rectum qui se caractérise de la manière suivante :

Territoires avec un diagnostic de cancer relativement précoce, surtout traité par chirurgie, avec des rechutes moins fréquentes et un bon niveau de dépistage chez les personnes de 50 à 74 ans. Au niveau socio-démographique, ces territoires sont moins densément peuplés et un peu plus favorisés socialement qu'en moyenne en France. Concernant l'offre de soins, cette classe se caractérise par un accès aux médecins généralistes et aux traitements en oncologie plutôt aisé.



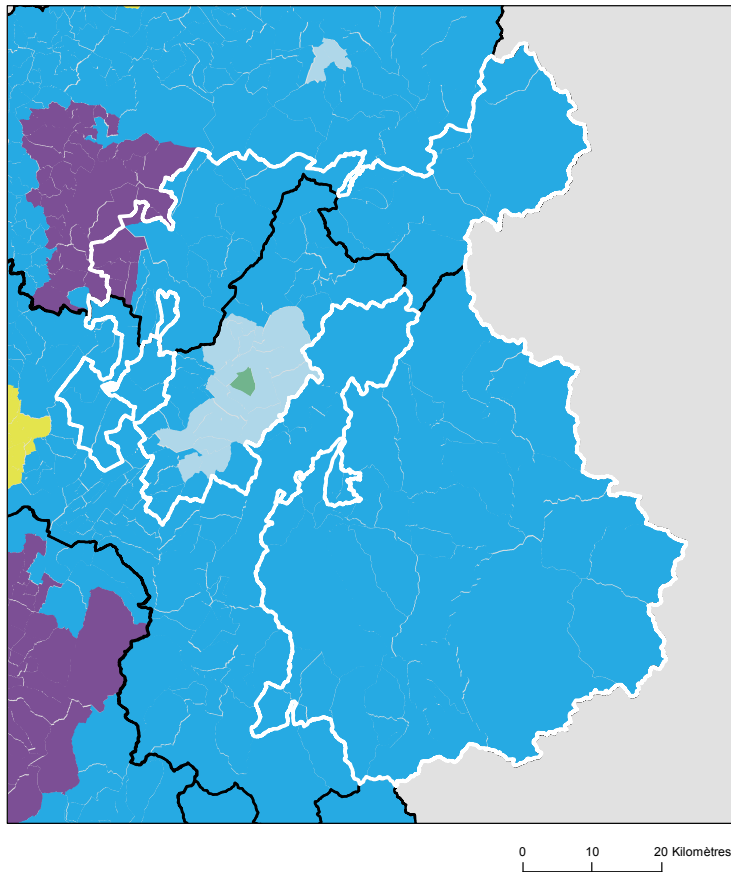
	Nom indicateur*	Valeur territoire*	Valeur département*	Minimum en France*	Graphique synthétique	Maximum en France*
Dépistage	47. Dépistage organisé dans les 30 mois avant le traitement	208,0	199,6	55,6		260,4
	48. Présence de facteurs de risques élevés de cancer colorectal	22,4	40,9	0,0		139,9
Diagnostic	49. Bilan de diagnostic et d'extension complet avant le 1er traitement	574,1	407,0	134,3		843,3
	50. Cancer in situ	41,1	72,7	7,1		500,1
	51. Cancer invasif non métastatique	680,3	703,8	306,0		796,6
	52. Cancer invasif avec métastases synchrones	278,5	223,6	140,4		512,9
	53. Autre cancer actif la même année	191,8	150,5	53,8		372,1
	54. Cancer du côlon	602,3	620,1	391,5		778,9
	55. Cancer du rectum	387,4	342,6	183,5		537,8
	56. Cancer du côlon et du rectum	10,3	37,2	4,7		143,5
Traitement	57. Parcours chirurgical en urgence	81,2	100,2	28,8		287,6
	58. Parcours chirurgical non urgent	649,3	594,9	356,9		776,1
	59. Parcours non chirurgical	269,5	304,9	149,1		591,4
	60. Exérèse endoscopique seule	118,1	192,9	33,4		523,6
	61. Chirurgie carcinologique seule	267,5	357,3	138,6		415,0
	62. Traitement néo adj et chirurgie carcinologique (avec ou sans trait adjuvant)	185,3	125,3	40,8		293,4
	63. Chirurgie carcinologique et traitement adjuvant	266,5	184,8	60,7		436,9
	64. Chimiothérapie ou radiothérapie sans chirurgie	162,1	139,7	67,4		406,9
Devenir	65. En vie sans rechute ni métastase à 3 ans	872,8	862,0	331,4		919,0
	66. Apparition de métastases au cours des 3 premières années de traitement	57,2	68,0	17,1		416,0
	67. Reprise de traitement (après un arrêt d'au moins 6 mois) au cours des 3 premières années de traitement	59,4	66,7	27,3		574,6
	68. Décès dans les 3 ans	202,0	173,7	71,4		490,0

* Taux standardisé pour 1 000 habitants.

Source : SNDS (DCIR Inter Régime - PMSI MCO). Exploitation ORS-Fnors

Caractéristiques démographiques et sociales du territoire - 73#125

Typologie sociale du territoire à l'échelle communale



Sources : Insee, État civil, RP, DGFIP, Cnaf, CCMSA - Exploitation ORS-Fnors
La composition communale du territoire est disponible en cliquant [ici](#)

Comment les territoires d'études ont été bâtis ?

Notre objectif lors de la construction de ces territoires était de proposer des zones :

- suffisamment fine pour mesurer des disparités territoriales ;
- ayant des caractéristiques sociales relativement proches en leurs sein ;
- suffisamment peuplées pour disposer d'indicateurs fiables.









Les variables et analyses utilisées pour construire la typologie sociale présentée page 2 ont été mobilisées.

Les territoires ont été construits en agrégeant les communes selon leurs caractéristiques sociales en respectant la contiguïté géographique, sans contrainte de frontière administrative, et avec une taille minimale de la population fixée à environ 100 000 habitants.

411 zones différentes pouvant pour certaines être à cheval sur un ou plusieurs départements ont ainsi été définies pour la France (hors Mayotte).

Plus d'information sur la méthode de construction de la typologie : [lien rapport](#)

Répartition des communes et de la population selon les classes de la typologie sociale

Classes de typologie	Communes		Population	
	Nombre	Part (%)	Nombre	Part (%)
 Situation sociale la plus défavorisée	0	0,0 %	0	0,0 %
 Situation sociale défavorable	0	0,0 %	0	0,0 %
 Situation sociale plutôt défavorable	0	0,0 %	0	0,0 %
 Situation sociale intermédiaire moins de cadres et de professions intellectuelles supérieures, davantage de foyers non imposés, un peu moins d'allocataires du RSA et un peu plus pour l'AAH, un peu plus de jeunes peu ou pas diplômés	1	0,8 %	2 085	1,1 %
 Situation sociale intermédiaire Davantage de cadres et de professions intellectuelles supérieures, moins de foyers non imposés, un peu plus d'allocataires du RSA et de chômeurs, un peu moins d'allocataires de l'AAH	0	0,0 %	0	0,0 %
 Situation sociale plutôt favorable part de cadres et de professions intellectuelles supérieures les plus élevées	6	4,5 %	10 019	5,1 %
 Situation sociale favorable moins de cadres et de professions intellectuelles supérieures	22	16,7 %	41 616	21,2 %
 Situation sociale la plus favorable un peu plus de cadres et professions intellectuelles supérieures	103	78,0 %	142 937	72,7 %

Caractéristiques démographiques et sociales du territoire - 73#125



	Nom indicateur	Valeur territoire	Valeur département	Minimum en France	Graphique synthétique	Maximum en France
Caractéristiques démographiques	1. Densité de population	45,5	73,4	1,9		38 851,0
	2. Rapport de dépendance <i>(nombre de personnes âgées de moins de 15 ans et de 65 ans ou plus pour 100 personnes âgées de 15 à 64 ans)</i>	76,4	78,6	45,8		107,8
	3. Indice de vieillissement <i>(nombre de personnes âgées de 65 ans et plus pour 100 jeunes de moins de 20 ans)</i>	97,0	92,4	8,6		196,0
	4. Part des habitants de 18 ans et plus	79,5 %	79,3 %	57,5 %		86,6 %
	5. Part des habitants de 50-74 ans	33,0 %	31,4 %	13,4 %		40,1 %
	6. Part des femmes de 50-74 ans	16,6 %	16,1 %	6,4 %		21,2 %
	7. Taux d'accroissement annuel moyen de la population	0,1	0,5	-1,4		2,4
	8. Part de personnes de 60 ans et plus vivant seules à domicile	31,2 %	32,5 %	21,8 %		49,0 %
	9. Taux de fécondité des femmes de 12-20 ans	2,6	3,7	0,5		64,5
Caractéristiques sociales	10. Part de jeunes de 25-34 ans non scolarisés pas ou peu diplômés (au plus brevet des collèges)	9,6 %	9,8 %	2,6 %		50,4 %
	11. Taux d'activité des 15-64 ans	80,1 %	77,7 %	57,4 %		83,0 %
	12. Part des cadres et professions intellectuelles supérieures de 15 ans et plus ayant un emploi	11,8 %	15,4 %	7,1 %		57,3 %
	13. Part de chômeurs de 15 ans et plus (au sens du recensement)	5,9 %	7,9 %	5,9 %		35,3 %
	14. Part d'enfants de moins de 25 ans vivant dans une famille sans actif occupé	5,9 %	7,0 %	2,4 %		61,8 %
	15. Part de foyers fiscaux non imposés	46,3 %	48,4 %	30,8 %		81,3 %
	16. Taux de personnes couvertes par une allocation	40,2 %	45,8 %	24,4 %		80,4 %
	17. Taux d'allocataires du RSA	2,0 %	2,8 %	1,3 %		37,0 %
	18. Taux de personnes couvertes par le RSA	1,6 %	2,4 %	0,9 %		29,6 %
	19. Taux d'allocataires de 20-64 ans de l'AAH	1,8 %	2,8 %	0,7 %		7,7 %
	20. Part de ménages ne possédant pas de voiture	9,2 %	11,7 %	4,2 %		79,0 %
Caractéristiques environnementales	21. Part des surfaces agricoles en conversion biologiques	0,6 %	0,6 %	0,0 %		97,2 %
	22. Part des surfaces biologiques totales (certifiées bio et en conversion)	3,4 %	4,3 %	0,0 %		97,2 %
	23. Part de population du territoire vivant en zones vulnérables aux nitrates d'origine agricole	0,0 %	0,0 %	0,0 %		100,0 %
	24. Densité (pour 100 km²) d'installations classées pour la protection de l'environnement	4,4	6,2	0,0		353,2
	25. Densité d'anciens sites industriels et activités de service	22,1	32,3	0,0		10 179,4
	26. Densité de sites et sols pollués ou potentiellement pollués appelant une action des pouvoirs publics	1,6	2,1	0,0		254,7
	27. Densité de sites « Secteurs d'information sur les sols » (SIS)	0,3	0,3	0,0		169,8
	28. Part des ménages en précarité énergétique logement en 2018	15,4 %	12,9 %	5,0 %		24,9 %

Cancer du sein - 73#125

884 femmes ont eu un cancer du sein entre le 1er janvier 2018 et le 31 décembre 2022 dans le territoire

Ce territoire fait partie de la classe E des parcours des femmes présentant un cancer du sein qui se caractérise de la manière suivante : Territoires avec un diagnostic de cancer relativement tardif, surtout traité par chirurgie conservatrice, radiothérapie, hormonothérapie et chimiothérapie adjuvante, avec des rechutes moins fréquentes qu'en moyenne en France. Au niveau socio-démographique, ces territoires sont moins densément peuplés, la population y est plutôt vieillissante et socialement favorisée. Concernant l'offre de soin, l'accès aux médecins généralistes est plutôt aisé, mais le temps d'accès à un centre de radiodiagnostic y est plus long qu'en moyenne en France.



	Nom indicateur	Valeur territoire*	Valeur département*	Minimum en France*	Graphique synthétique	Maximum en France*
Dépistage	29. Mammographie dans les 12 à 36 mois avant le traitement	340,5	338,4	154,4		410,0
	30. Biopsie dans l'année avant le traitement	931,9	918,8	720,2		971,3
Diagnostic	31. Cancer du sein in situ ou invasif localisé	871,9	854,5	694,3		965,8
	32. Cancer du sein avec métastases	16,8	19,7	3,2		47,4
Traitement	33. Chirurgie conservatrice	636,6	663,2	513,5		816,7
	34. Mastectomie totale	360,7	336,5	135,7		408,9
	35. Chimiothérapie conventionnelle	485,2	507,8	311,3		640,8
	36. Chimiothérapie néoadjuvante	235,8	256,7	170,4		449,6
	37. Chimiothérapie adjuvante	406,2	428,3	245,8		489,9
	38. Thérapies ciblées	159,6	157,9	100,8		235,2
	39. Radiothérapie	759,5	792,3	604,7		890,9
	40. Hormonothérapie	744,9	735,6	481,6		758,2
	41. Soins palliatifs	17,9	34,9	4,3		138,8
Devenir	42. Reconstruction mammaire après mastectomie totale	381,7	386,5	155,4		818,5
	43. Reconstruction mammaire après mastectomie totale ou partielle	344,6	375,8	137,4		870,5
	44. En vie sans rechute ni métastase à 3 ans	851,0	823,1	664,6		899,6
	45. Reprise de traitement ou apparition de métastases dans les 3 ans	77,1	101,3	45,0		191,3
	46. Décès dans les 3 ans	58,5	67,3	26,5		180,6

* Taux standardisés pour 1 000 habitants.

Sources : SNDS (DCIR Inter Régime - PMSI MCO), Exploitation ORS-Fnors

Cancer du côlon et du rectum - 73#125

577 personnes ont eu un cancer colorectal entre le 1er janvier 2018 et le 31 décembre 2022 dans le territoire

Ce territoire fait partie de la classe F des parcours des personnes présentant un cancer du côlon et du rectum qui se caractérise de la manière suivante :

Territoires avec un diagnostic de cancer relativement précoce, surtout traité par chirurgie, avec des rechutes moins fréquentes et un bon niveau de dépistage chez les personnes de 50 à 74 ans. Au niveau socio-démographique, ces territoires sont moins densément peuplés et un peu plus favorisés socialement qu'en moyenne en France. Concernant l'offre de soins, cette classe se caractérise par un accès aux médecins généralistes et aux traitements en oncologie plutôt aisé.



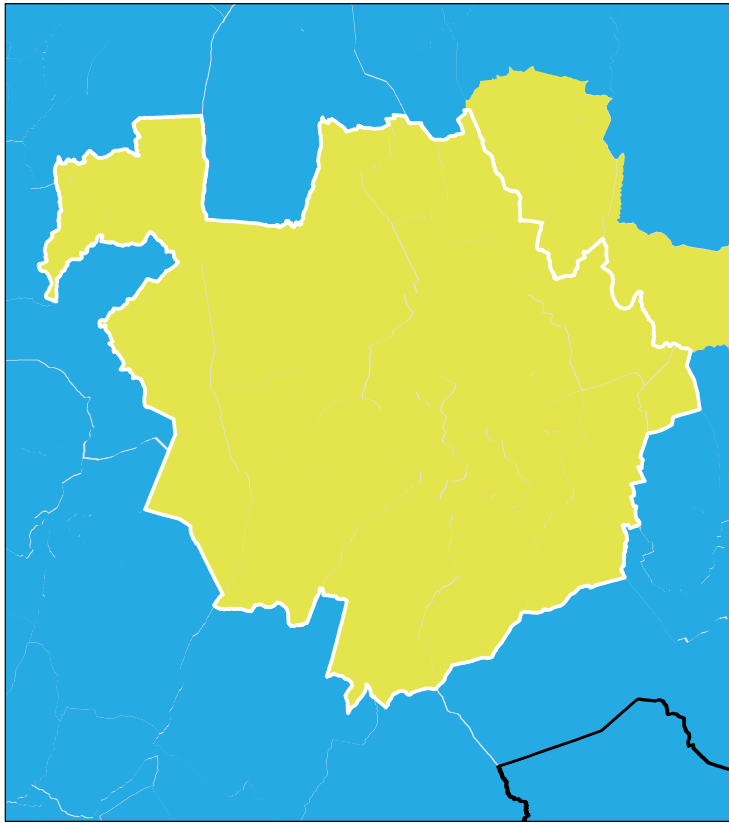
	Nom indicateur*	Valeur territoire*	Valeur département*	Minimum en France*	Graphique synthétique	Maximum en France*
Dépistage	47. Dépistage organisé dans les 30 mois avant le traitement	201,7	199,6	55,6		260,4
	48. Présence de facteurs de risques élevés de cancer colorectal	69,4	40,9	0,0		139,9
Diagnostic	49. Bilan de diagnostic et d'extension complet avant le 1er traitement	327,6	407,0	134,3		843,3
	50. Cancer in situ	110,8	72,7	7,1		500,1
	51. Cancer invasif non métastatique	644,9	703,8	306,0		796,6
	52. Cancer invasif avec métastases synchrones	244,3	223,6	140,4		512,9
	53. Autre cancer actif la même année	161,1	150,5	53,8		372,1
	54. Cancer du côlon	566,9	620,1	391,5		778,9
	55. Cancer du rectum	351,7	342,6	183,5		537,8
	56. Cancer du côlon et du rectum	81,4	37,2	4,7		143,5
Traitement	57. Parcours chirurgical en urgence	83,6	100,2	28,8		287,6
	58. Parcours chirurgical non urgent	667,4	594,9	356,9		776,1
	59. Parcours non chirurgical	249,1	304,9	149,1		591,4
	60. Exérèse endoscopique seule	210,5	192,9	33,4		523,6
	61. Chirurgie carcinologique seule	329,0	357,3	138,6		415,0
	62. Traitement néo adj et chirurgie carcinologique (avec ou sans trait adjuvant)	150,4	125,3	40,8		293,4
	63. Chirurgie carcinologique et traitement adjuvant	213,8	184,8	60,7		436,9
	64. Chimiothérapie ou radiothérapie sans chirurgie	96,3	139,7	67,4		406,9
Devenir	65. En vie sans rechute ni métastase à 3 ans	833,7	862,0	331,4		919,0
	66. Apparition de métastases au cours des 3 premières années de traitement	84,2	68,0	17,1		416,0
	67. Reprise de traitement (après un arrêt d'au moins 6 mois) au cours des 3 premières années de traitement	90,8	66,7	27,3		574,6
	68. Décès dans les 3 ans	147,9	173,7	71,4		490,0

* Taux standardisé pour 1 000 habitants.

Source : SNDS (DCIR Inter Régime - PMSI MCO). Exploitation ORS-Fnors

Caractéristiques démographiques et sociales du territoire - 73#218

Typologie sociale du territoire à l'échelle communale



0 2,5 5 Kilomètres

Comment les territoires d'études ont été bâtis ?

Notre objectif lors de la construction de ces territoires était de proposer des zones :

- suffisamment fine pour mesurer des disparités territoriales ;
- ayant des caractéristiques sociales relativement proches en leurs sein ;
- suffisamment peuplées pour disposer d'indicateurs fiables.

Les variables et analyses utilisées pour construire la typologie sociale présentée page 2 ont été mobilisées.

Les territoires ont été construits en agrégeant les communes selon leurs caractéristiques sociales en respectant la contiguïté géographique, sans contrainte de frontière administrative, et avec une taille minimale de la population fixée à environ 100 000 habitants.

411 zones différentes pouvant pour certaines être à cheval sur un ou plusieurs départements ont ainsi été définies pour la France (hors Mayotte).

Plus d'information sur la méthode de construction de la typologie : [lien rapport](#)

Sources : Insee, État civil, RP, DGFIP, Cnaf, CCMSA - Exploitation ORS-Fnors
La composition communale du territoire est disponible en cliquant [ici](#)

Répartition des communes et de la population selon les classes de la typologie sociale

Classes de typologie	Communes		Population	
	Nombre	Part (%)	Nombre	Part (%)
Situation sociale la plus défavorisée	0	0,0 %	0	0,0 %
Situation sociale défavorable	0	0,0 %	0	0,0 %
Situation sociale plutôt défavorable	0	0,0 %	0	0,0 %
Situation sociale intermédiaire moins de cadres et de professions intellectuelles supérieures, davantage de foyers non imposés, un peu moins d'allocataires du RSA et un peu plus pour l'AAH, un peu plus de jeunes peu ou pas diplômés	0	0,0 %	0	0,0 %
Situation sociale intermédiaire Davantage de cadres et de professions intellectuelles supérieures, moins de foyers non imposés, un peu plus d'allocataires du RSA et de chômeurs, un peu moins d'allocataires de l'AAH	20	100,0 %	125 260	100,0 %
Situation sociale plutôt favorable part de cadres et de professions intellectuelles supérieures les plus élevées	0	0,0 %	0	0,0 %
Situation sociale favorable moins de cadres et de professions intellectuelles supérieures	0	0,0 %	0	0,0 %
Situation sociale la plus favorable un peu plus de cadres et professions intellectuelles supérieures	0	0,0 %	0	0,0 %

Caractéristiques démographiques et sociales du territoire - 73#218



	Nom indicateur	Valeur territoire	Valeur département	Minimum en France	Graphique synthétique	Maximum en France
Caractéristiques démographiques	1. Densité de population	693,3	73,4	1,9		38 851,0
	2. Rapport de dépendance <i>(nombre de personnes âgées de moins de 15 ans et de 65 ans ou plus pour 100 personnes âgées de 15 à 64 ans)</i>	79,1	78,6	45,8		107,8
	3. Indice de vieillissement <i>(nombre de personnes âgées de 65 ans et plus pour 100 jeunes de moins de 20 ans)</i>	88,0	92,4	8,6		196,0
	4. Part des habitants de 18 ans et plus	79,6 %	79,3 %	57,5 %		86,6 %
	5. Part des habitants de 50-74 ans	28,3 %	31,4 %	13,4 %		40,1 %
	6. Part des femmes de 50-74 ans	15,2 %	16,1 %	6,4 %		21,2 %
	7. Taux d'accroissement annuel moyen de la population	0,7	0,5	-1,4		2,4
	8. Part de personnes de 60 ans et plus vivant seules à domicile	35,9 %	32,5 %	21,8 %		49,0 %
	9. Taux de fécondité des femmes de 12-20 ans	4,8	3,7	0,5		64,5
Caractéristiques sociales	10. Part de jeunes de 25-34 ans non scolarisés pas ou peu diplômés (au plus brevet des collèges)	10,5 %	9,8 %	2,6 %		50,4 %
	11. Taux d'activité des 15-64 ans	74,9 %	77,7 %	57,4 %		83,0 %
	12. Part des cadres et professions intellectuelles supérieures de 15 ans et plus ayant un emploi	19,8 %	15,4 %	7,1 %		57,3 %
	13. Part de chômeurs de 15 ans et plus (au sens du recensement)	10,5 %	7,9 %	5,9 %		35,3 %
	14. Part d'enfants de moins de 25 ans vivant dans une famille sans actif occupé	9,7 %	7,0 %	2,4 %		61,8 %
	15. Part de foyers fiscaux non imposés	49,7 %	48,4 %	30,8 %		81,3 %
	16. Taux de personnes couvertes par une allocation	52,4 %	45,8 %	24,4 %		80,4 %
	17. Taux d'allocataires du RSA	4,2 %	2,8 %	1,3 %		37,0 %
	18. Taux de personnes couvertes par le RSA	3,9 %	2,4 %	0,9 %		29,6 %
	19. Taux d'allocataires de 20-64 ans de l'AAH	4,1 %	2,8 %	0,7 %		7,7 %
	20. Part de ménages ne possédant pas de voiture	17,5 %	11,7 %	4,2 %		79,0 %
Caractéristiques environnementales	21. Part des surfaces agricoles en conversion biologiques	0,4 %	0,6 %	0,0 %		97,2 %
	22. Part des surfaces biologiques totales (certifiées bio et en conversion)	4,8 %	4,3 %	0,0 %		97,2 %
	23. Part de population du territoire vivant en zones vulnérables aux nitrates d'origine agricole	0,0 %	0,0 %	0,0 %		100,0 %
	24. Densité (pour 100 km²) d'installations classées pour la protection de l'environnement	33,8	6,2	0,0		353,2
	25. Densité d'anciens sites industriels et activités de service	262,9	32,3	0,0		10 179,4
	26. Densité de sites et sols pollués ou potentiellement pollués appelant une action des pouvoirs publics	10,5	2,1	0,0		254,7
	27. Densité de sites « Secteurs d'information sur les sols » (SIS)	2,8	0,3	0,0		169,8
	28. Part des ménages en précarité énergétique logement en 2018	9,5 %	12,9 %	5,0 %		24,9 %

Cancer du sein - 73#218

511 femmes ont eu un cancer du sein entre le 1er janvier 2018 et le 31 décembre 2022 dans le territoire

Ce territoire fait partie de la classe B des parcours des femmes présentant un cancer du sein qui se caractérise de la manière suivante : Territoires avec un diagnostic de cancer plus tardif (davantage de cancer du sein diagnostiqué invasif avec métastases synchrones), surtout traité par chimiothérapie, thérapie ciblée et mastectomie, avec des rechutes plus fréquentes qu'en moyenne en France. Au niveau socio-démographique, ces territoires sont moins densément peuplés, avec une population légèrement plus âgée et davantage précaire. Concernant l'offre de soins, on y retrouve davantage de patients ayant un médecin traitant, mais l'accès aux traitements en oncologie y est plus difficile.



	Nom indicateur	Valeur territoire*	Valeur département*	Minimum en France*	Graphique synthétique	Maximum en France*
Dépistage	29. Mammographie dans les 12 à 36 mois avant le traitement	307,7	338,4	154,4		410,0
	30. Biopsie dans l'année avant le traitement	901,6	918,8	720,2		971,3
Diagnostic	31. Cancer du sein in situ ou invasif localisé	826,9	854,5	694,3		965,8
	32. Cancer du sein avec métastases	23,2	19,7	3,2		47,4
Traitement	33. Chirurgie conservatrice	665,3	663,2	513,5		816,7
	34. Mastectomie totale	314,9	336,5	135,7		408,9
	35. Chimiothérapie conventionnelle	536,3	507,8	311,3		640,8
	36. Chimiothérapie néoadjuvante	268,7	256,7	170,4		449,6
	37. Chimiothérapie adjuvante	435,0	428,3	245,8		489,9
	38. Thérapies ciblées	172,8	157,9	100,8		235,2
	39. Radiothérapie	831,1	792,3	604,7		890,9
	40. Hormonothérapie	737,9	735,6	481,6		758,2
	41. Soins palliatifs	26,7	34,9	4,3		138,8
Devenir	42. Reconstruction mammaire après mastectomie totale	323,9	386,5	155,4		818,5
	43. Reconstruction mammaire après mastectomie totale ou partielle	339,9	375,8	137,4		870,5
	44. En vie sans rechute ni métastase à 3 ans	823,1	823,1	664,6		899,6
	45. Reprise de traitement ou apparition de métastases dans les 3 ans	99,5	101,3	45,0		191,3
	46. Décès dans les 3 ans	68,5	67,3	26,5		180,6

* Taux standardisés pour 1 000 habitants.
Sources : SNDS (DCIR Inter Régime - PMSI MCO), Exploitation ORS-Fnors

Cancer du côlon et du rectum - 73#218

349 personnes ont eu un cancer colorectal entre le 1er janvier 2018 et le 31 décembre 2022 dans le territoire

Ce territoire fait partie de la classe F des parcours des personnes présentant un cancer du côlon et du rectum qui se caractérise de la manière suivante :

Territoires avec un diagnostic de cancer relativement précoce, surtout traité par chirurgie, avec des rechutes moins fréquentes et un bon niveau de dépistage chez les personnes de 50 à 74 ans. Au niveau socio-démographique, ces territoires sont moins densément peuplés et un peu plus favorisés socialement qu'en moyenne en France. Concernant l'offre de soins, cette classe se caractérise par un accès aux médecins généralistes et aux traitements en oncologie plutôt aisé.



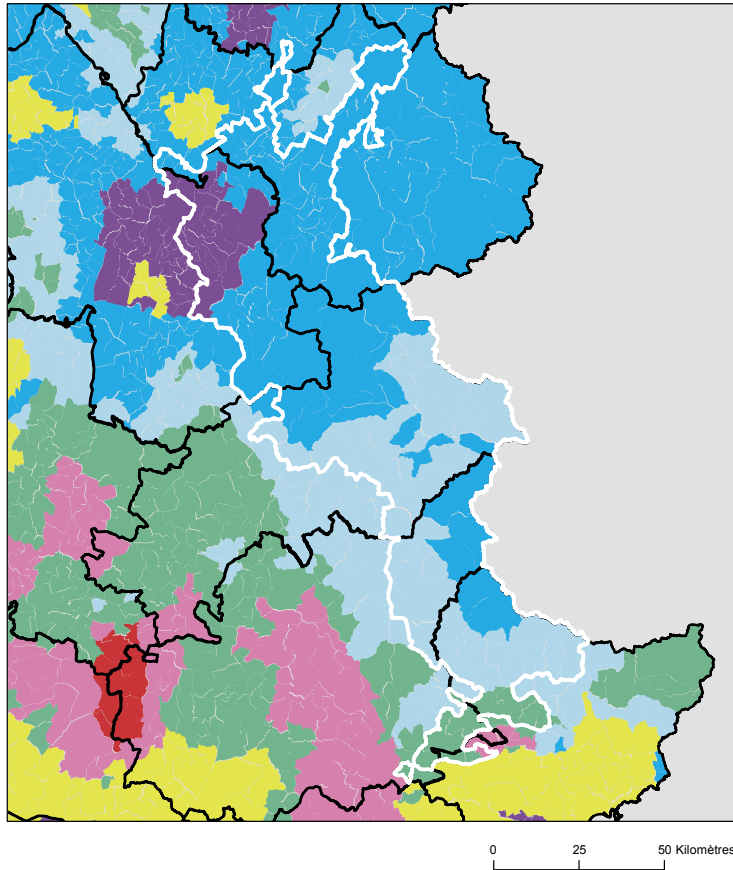
	Nom indicateur*	Valeur territoire*	Valeur département*	Minimum en France*	Graphique synthétique	Maximum en France*
Dépistage	47. Dépistage organisé dans les 30 mois avant le traitement	199,1	199,6	55,6		260,4
	48. Présence de facteurs de risques élevés de cancer colorectal	57,0	40,9	0,0		139,9
Diagnostic	49. Bilan de diagnostic et d'extension complet avant le 1er traitement	482,6	407,0	134,3		843,3
	50. Cancer in situ	48,6	72,7	7,1		500,1
	51. Cancer invasif non métastatique	739,2	703,8	306,0		796,6
	52. Cancer invasif avec métastases synchrones	212,3	223,6	140,4		512,9
	53. Autre cancer actif la même année	169,6	150,5	53,8		372,1
	54. Cancer du côlon	648,9	620,1	391,5		778,9
	55. Cancer du rectum	336,1	342,6	183,5		537,8
	56. Cancer du côlon et du rectum	15,0	37,2	4,7		143,5
Traitement	57. Parcours chirurgical en urgence	67,5	100,2	28,8		287,6
	58. Parcours chirurgical non urgent	608,3	594,9	356,9		776,1
	59. Parcours non chirurgical	324,2	304,9	149,1		591,4
	60. Exérèse endoscopique seule	146,5	192,9	33,4		523,6
	61. Chirurgie carcinologique seule	366,8	357,3	138,6		415,0
	62. Traitement néo adj et chirurgie carcinologique (avec ou sans trait adjuvant)	123,0	125,3	40,8		293,4
	63. Chirurgie carcinologique et traitement adjuvant	201,9	184,8	60,7		436,9
	64. Chimiothérapie ou radiothérapie sans chirurgie	161,8	139,7	67,4		406,9
Devenir	65. En vie sans rechute ni métastase à 3 ans	867,1	862,0	331,4		919,0
	66. Apparition de métastases au cours des 3 premières années de traitement	47,6	68,0	17,1		416,0
	67. Reprise de traitement (après un arrêt d'au moins 6 mois) au cours des 3 premières années de traitement	46,0	66,7	27,3		574,6
	68. Décès dans les 3 ans	131,4	173,7	71,4		490,0

* Taux standardisé pour 1 000 habitants.

Source : SNDS (DCIR Inter Régime - PMSI MCO). Exploitation ORS-Fnors

Caractéristiques démographiques et sociales du territoire - 73#422

Typologie sociale du territoire à l'échelle communale



Comment les territoires d'études ont été bâtis ?

Notre objectif lors de la construction de ces territoires était de proposer des zones :

- suffisamment fine pour mesurer des disparités territoriales ;
- ayant des caractéristiques sociales relativement proches en leurs sein ;
- suffisamment peuplées pour disposer d'indicateurs fiables.

Les variables et analyses utilisées pour construire la typologie sociale présentée page 2 ont été mobilisées.

Les territoires ont été construits en agrégeant les communes selon leurs caractéristiques sociales en respectant la contiguïté géographique, sans contrainte de frontière administrative, et avec une taille minimale de la population fixée à environ 100 000 habitants.

411 zones différentes pouvant pour certaines être à cheval sur un ou plusieurs départements ont ainsi été définies pour la France (hors Mayotte).

Plus d'information sur la méthode de construction de la typologie : [lien rapport](#)

Sources : Insee, État civil, RP, DGFIP, Cnaf, CCMSA - Exploitation ORS-Fnors
La composition communale du territoire est disponible en cliquant [ici](#)

Répartition des communes et de la population selon les classes de la typologie sociale

Classes de typologie	Communes		Population	
	Nombre	Part (%)	Nombre	Part (%)
■ Situation sociale la plus défavorisée	0	0,0 %	0	0,0 %
■ Situation sociale défavorable	1	0,4 %	40	0,0 %
■ Situation sociale plutôt défavorable	0	0,0 %	0	0,0 %
■ Situation sociale intermédiaire moins de cadres et de professions intellectuelles supérieures, davantage de foyers non imposés, un peu moins d'allocataires du RSA et un peu plus pour l'AAH, un peu plus de jeunes peu ou pas diplômés	18	7,6 %	3 885	1,7 %
■ Situation sociale intermédiaire Davantage de cadres et de professions intellectuelles supérieures, moins de foyers non imposés, un peu plus d'allocataires du RSA et de chômeurs, un peu moins d'allocataires de l'AAH	0	0,0 %	0	0,0 %
■ Situation sociale plutôt favorable part de cadres et de professions intellectuelles supérieures les plus élevées	36	15,2 %	72 927	31,5 %
■ Situation sociale favorable moins de cadres et de professions intellectuelles supérieures	54	22,8 %	37 822	16,3 %
■ Situation sociale la plus favorable un peu plus de cadres et professions intellectuelles supérieures	128	54,0 %	116 877	50,5 %

Caractéristiques démographiques et sociales du territoire - 73#422



	Nom indicateur	Valeur territoire	Valeur département	Minimum en France	Graphique synthétique	Maximum en France
Caractéristiques démographiques	1. Densité de population	28,4	73,4	1,9		38 851,0
	2. Rapport de dépendance <i>(nombre de personnes âgées de moins de 15 ans et de 65 ans ou plus pour 100 personnes âgées de 15 à 64 ans)</i>	80,2	78,6	45,8		107,8
	3. Indice de vieillissement <i>(nombre de personnes âgées de 65 ans et plus pour 100 jeunes de moins de 20 ans)</i>	93,4	92,4	8,6		196,0
	4. Part des habitants de 18 ans et plus	78,6 %	79,3 %	57,5 %		86,6 %
	5. Part des habitants de 50-74 ans	33,5 %	31,4 %	13,4 %		40,1 %
	6. Part des femmes de 50-74 ans	16,9 %	16,1 %	6,4 %		21,2 %
	7. Taux d'accroissement annuel moyen de la population	0,2	0,5	-1,4		2,4
	8. Part de personnes de 60 ans et plus vivant seules à domicile	29,7 %	32,5 %	21,8 %		49,0 %
	9. Taux de fécondité des femmes de 12-20 ans	3,0	3,7	0,5		64,5
Caractéristiques sociales	10. Part de jeunes de 25-34 ans non scolarisés pas ou peu diplômés (au plus brevet des collèges)	9,0 %	9,8 %	2,6 %		50,4 %
	11. Taux d'activité des 15-64 ans	79,2 %	77,7 %	57,4 %		83,0 %
	12. Part des cadres et professions intellectuelles supérieures de 15 ans et plus ayant un emploi	17,3 %	15,4 %	7,1 %		57,3 %
	13. Part de chômeurs de 15 ans et plus (au sens du recensement)	6,6 %	7,9 %	5,9 %		35,3 %
	14. Part d'enfants de moins de 25 ans vivant dans une famille sans actif occupé	5,3 %	7,0 %	2,4 %		61,8 %
	15. Part de foyers fiscaux non imposés	48,4 %	48,4 %	30,8 %		81,3 %
	16. Taux de personnes couvertes par une allocation	43,9 %	45,8 %	24,4 %		80,4 %
	17. Taux d'allocataires du RSA	2,5 %	2,8 %	1,3 %		37,0 %
	18. Taux de personnes couvertes par le RSA	1,9 %	2,4 %	0,9 %		29,6 %
	19. Taux d'allocataires de 20-64 ans de l'AAH	2,2 %	2,8 %	0,7 %		7,7 %
	20. Part de ménages ne possédant pas de voiture	8,0 %	11,7 %	4,2 %		79,0 %
Caractéristiques environnementales	21. Part des surfaces agricoles en conversion biologiques	2,8 %	0,6 %	0,0 %		97,2 %
	22. Part des surfaces biologiques totales (certifiées bio et en conversion)	11,7 %	4,3 %	0,0 %		97,2 %
	23. Part de population du territoire vivant en zones vulnérables aux nitrates d'origine agricole	0,0 %	0,0 %	0,0 %		100,0 %
	24. Densité (pour 100 km²) d'installations classées pour la protection de l'environnement	2,9	6,2	0,0		353,2
	25. Densité d'anciens sites industriels et activités de service	13,3	32,3	0,0		10 179,4
	26. Densité de sites et sols pollués ou potentiellement pollués appelant une action des pouvoirs publics	0,9	2,1	0,0		254,7
	27. Densité de sites « Secteurs d'information sur les sols » (SIS)	0,3	0,3	0,0		169,8
	28. Part des ménages en précarité énergétique logement en 2018	14,2 %	12,9 %	5,0 %		24,9 %

Cancer du sein - 73#422

1 006 femmes ont eu un cancer du sein entre le 1er janvier 2018 et le 31 décembre 2022 dans le territoire

Ce territoire fait partie de la classe E des parcours des femmes présentant un cancer du sein qui se caractérise de la manière suivante : Territoires avec un diagnostic de cancer relativement tardif, surtout traité par chirurgie conservatrice, radiothérapie, hormonothérapie et chimiothérapie adjuvante, avec des rechutes moins fréquentes qu'en moyenne en France. Au niveau socio-démographique, ces territoires sont moins densément peuplés, la population y est plutôt vieillissante et socialement favorisée. Concernant l'offre de soin, l'accès aux médecins généralistes est plutôt aisé, mais le temps d'accès à un centre de radiodiagnostic y est plus long qu'en moyenne en France.



	Nom indicateur	Valeur territoire*	Valeur département*	Minimum en France*	Graphique synthétique	Maximum en France*
Dépistage	29. Mammographie dans les 12 à 36 mois avant le traitement	336,1	338,4	154,4		410,0
	30. Biopsie dans l'année avant le traitement	949,0	918,8	720,2		971,3
Diagnostic	31. Cancer du sein in situ ou invasif localisé	873,1	854,5	694,3		965,8
	32. Cancer du sein avec métastases	11,7	19,7	3,2		47,4
Traitement	33. Chirurgie conservatrice	739,5	663,2	513,5		816,7
	34. Mastectomie totale	272,4	336,5	135,7		408,9
	35. Chimiothérapie conventionnelle	440,3	507,8	311,3		640,8
	36. Chimiothérapie néoadjuvante	254,3	256,7	170,4		449,6
	37. Chimiothérapie adjuvante	379,0	428,3	245,8		489,9
	38. Thérapies ciblées	176,0	157,9	100,8		235,2
	39. Radiothérapie	823,4	792,3	604,7		890,9
	40. Hormonothérapie	730,3	735,6	481,6		758,2
	41. Soins palliatifs	25,3	34,9	4,3		138,8
Devenir	42. Reconstruction mammaire après mastectomie totale	470,5	386,5	155,4		818,5
	43. Reconstruction mammaire après mastectomie totale ou partielle	360,7	375,8	137,4		870,5
	44. En vie sans rechute ni métastase à 3 ans	862,4	823,1	664,6		899,6
	45. Reprise de traitement ou apparition de métastases dans les 3 ans	80,9	101,3	45,0		191,3
	46. Décès dans les 3 ans	54,9	67,3	26,5		180,6

* Taux standardisés pour 1 000 habitants.

Sources : SNDS (DCIR Inter Régime - PMSI MCO), Exploitation ORS-Fnors

Cancer du côlon et du rectum - 73#422

693 personnes ont eu un cancer colorectal entre le 1er janvier 2018 et le 31 décembre 2022 dans le territoire

Ce territoire fait partie de la classe F des parcours des personnes présentant un cancer du côlon et du rectum qui se caractérise de la manière suivante :

Territoires avec un diagnostic de cancer relativement précoce, surtout traité par chirurgie, avec des rechutes moins fréquentes et un bon niveau de dépistage chez les personnes de 50 à 74 ans. Au niveau socio-démographique, ces territoires sont moins densément peuplés et un peu plus favorisés socialement qu'en moyenne en France. Concernant l'offre de soins, cette classe se caractérise par un accès aux médecins généralistes et aux traitements en oncologie plutôt aisé.



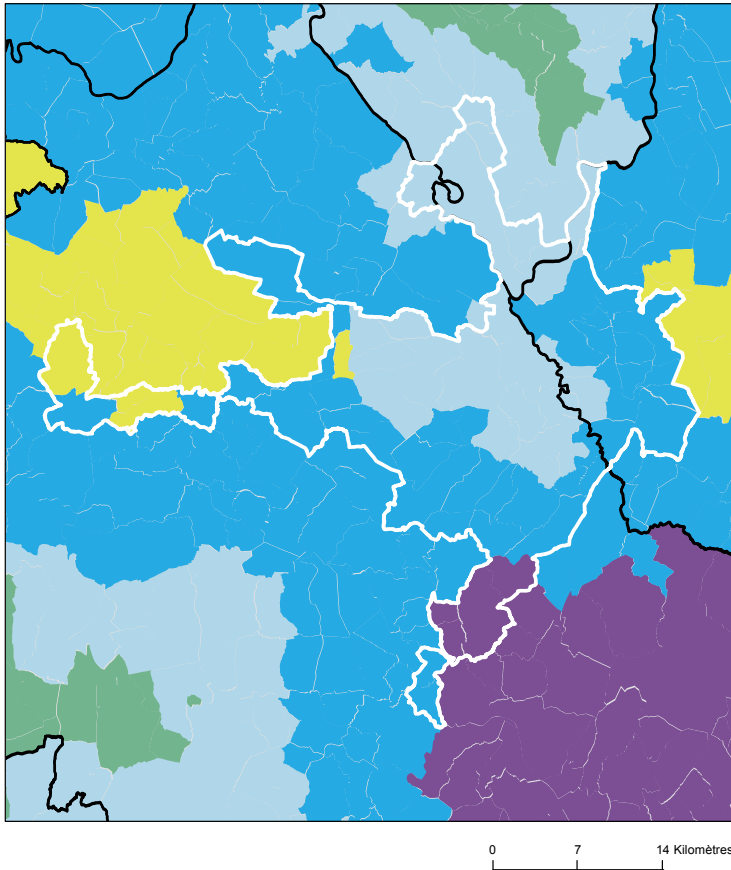
	Nom indicateur*	Valeur territoire*	Valeur département*	Minimum en France*	Graphique synthétique	Maximum en France*
Dépistage	47. Dépistage organisé dans les 30 mois avant le traitement	190,2	199,6	55,6		260,4
	48. Présence de facteurs de risques élevés de cancer colorectal	33,6	40,9	0,0		139,9
Diagnostic	49. Bilan de diagnostic et d'extension complet avant le 1er traitement	438,0	407,0	134,3		843,3
	50. Cancer in situ	74,3	72,7	7,1		500,1
	51. Cancer invasif non métastatique	634,7	703,8	306,0		796,6
	52. Cancer invasif avec métastases synchrones	291,0	223,6	140,4		512,9
	53. Autre cancer actif la même année	105,3	150,5	53,8		372,1
	54. Cancer du côlon	625,3	620,1	391,5		778,9
	55. Cancer du rectum	345,6	342,6	183,5		537,8
	56. Cancer du côlon et du rectum	29,1	37,2	4,7		143,5
Traitement	57. Parcours chirurgical en urgence	77,0	100,2	28,8		287,6
	58. Parcours chirurgical non urgent	574,4	594,9	356,9		776,1
	59. Parcours non chirurgical	348,6	304,9	149,1		591,4
	60. Exérèse endoscopique seule	224,5	192,9	33,4		523,6
	61. Chirurgie carcinologique seule	273,9	357,3	138,6		415,0
	62. Traitement néo adj et chirurgie carcinologique (avec ou sans trait adjuvant)	183,3	125,3	40,8		293,4
	63. Chirurgie carcinologique et traitement adjuvant	155,6	184,8	60,7		436,9
	64. Chimiothérapie ou radiothérapie sans chirurgie	162,7	139,7	67,4		406,9
Devenir	65. En vie sans rechute ni métastase à 3 ans	842,6	862,0	331,4		919,0
	66. Apparition de métastases au cours des 3 premières années de traitement	76,9	68,0	17,1		416,0
	67. Reprise de traitement (après un arrêt d'au moins 6 mois) au cours des 3 premières années de traitement	59,0	66,7	27,3		574,6
	68. Décès dans les 3 ans	182,0	173,7	71,4		490,0

* Taux standardisé pour 1 000 habitants.

Source : SNDS (DCIR Inter Régime - PMSI MCO). Exploitation ORS-Fnors

Caractéristiques démographiques et sociales du territoire - 73#425

Typologie sociale du territoire à l'échelle communale



Comment les territoires d'études ont été bâtis ?

Notre objectif lors de la construction de ces territoires était de proposer des zones :

- suffisamment fine pour mesurer des disparités territoriales ;
- ayant des caractéristiques sociales relativement proches en leurs sein ;
- suffisamment peuplées pour disposer d'indicateurs fiables.

Les variables et analyses utilisées pour construire la typologie sociale présentée page 2 ont été mobilisées.

Les territoires ont été construits en agrégeant les communes selon leurs caractéristiques sociales en respectant la contiguïté géographique, sans contrainte de frontière administrative, et avec une taille minimale de la population fixée à environ 100 000 habitants.

411 zones différentes pouvant pour certaines être à cheval sur un ou plusieurs départements ont ainsi été définies pour la France (hors Mayotte).

Plus d'information sur la méthode de construction de la typologie : [lien rapport](#)

Sources : Insee, État civil, RP, DGFIP, Cnaf, CCMSA - Exploitation ORS-Fnors
La composition communale du territoire est disponible en cliquant [ici](#)

Répartition des communes et de la population selon les classes de la typologie sociale

Classes de typologie	Communes		Population	
	Nombre	Part (%)	Nombre	Part (%)
Situation sociale la plus défavorisée	0	0,0 %	0	0,0 %
Situation sociale défavorable	0	0,0 %	0	0,0 %
Situation sociale plutôt défavorable	0	0,0 %	0	0,0 %
Situation sociale intermédiaire moins de cadres et de professions intellectuelles supérieures, davantage de foyers non imposés, un peu moins d'allocataires du RSA et un peu plus pour l'AAH, un peu plus de jeunes peu ou pas diplômés	0	0,0 %	0	0,0 %
Situation sociale intermédiaire Davantage de cadres et de professions intellectuelles supérieures, moins de foyers non imposés, un peu plus d'allocataires du RSA et de chômeurs, un peu moins d'allocataires de l'AAH	4	5,2 %	11 990	9,6 %
Situation sociale plutôt favorable part de cadres et de professions intellectuelles supérieures les plus élevées	4	5,2 %	24 843	19,9 %
Situation sociale favorable moins de cadres et de professions intellectuelles supérieures	28	36,4 %	42 651	34,2 %
Situation sociale la plus favorable un peu plus de cadres et professions intellectuelles supérieures	41	53,2 %	45 074	36,2 %

Caractéristiques démographiques et sociales du territoire - 73#425



	Nom indicateur	Valeur territoire	Valeur département	Minimum en France	Graphique synthétique	Maximum en France
Caractéristiques démographiques	1. Densité de population	166,5	73,4	1,9		38 851,0
	2. Rapport de dépendance <i>(nombre de personnes âgées de moins de 15 ans et de 65 ans ou plus pour 100 personnes âgées de 15 à 64 ans)</i>	82,4	78,6	45,8		107,8
	3. Indice de vieillissement <i>(nombre de personnes âgées de 65 ans et plus pour 100 jeunes de moins de 20 ans)</i>	80,8	92,4	8,6		196,0
	4. Part des habitants de 18 ans et plus	76,9 %	79,3 %	57,5 %		86,6 %
	5. Part des habitants de 50-74 ans	31,3 %	31,4 %	13,4 %		40,1 %
	6. Part des femmes de 50-74 ans	16,0 %	16,1 %	6,4 %		21,2 %
	7. Taux d'accroissement annuel moyen de la population	0,7	0,5	-1,4		2,4
	8. Part de personnes de 60 ans et plus vivant seules à domicile	30,5 %	32,5 %	21,8 %		49,0 %
	9. Taux de fécondité des femmes de 12-20 ans	4,0	3,7	0,5		64,5
Caractéristiques sociales	10. Part de jeunes de 25-34 ans non scolarisés pas ou peu diplômés (au plus brevet des collèges)	11,6 %	9,8 %	2,6 %		50,4 %
	11. Taux d'activité des 15-64 ans	78,2 %	77,7 %	57,4 %		83,0 %
	12. Part des cadres et professions intellectuelles supérieures de 15 ans et plus ayant un emploi	16,4 %	15,4 %	7,1 %		57,3 %
	13. Part de chômeurs de 15 ans et plus (au sens du recensement)	9,3 %	7,9 %	5,9 %		35,3 %
	14. Part d'enfants de moins de 25 ans vivant dans une famille sans actif occupé	7,9 %	7,0 %	2,4 %		61,8 %
	15. Part de foyers fiscaux non imposés	52,6 %	48,4 %	30,8 %		81,3 %
	16. Taux de personnes couvertes par une allocation	49,7 %	45,8 %	24,4 %		80,4 %
	17. Taux d'allocataires du RSA	3,0 %	2,8 %	1,3 %		37,0 %
	18. Taux de personnes couvertes par le RSA	2,6 %	2,4 %	0,9 %		29,6 %
	19. Taux d'allocataires de 20-64 ans de l'AAH	2,9 %	2,8 %	0,7 %		7,7 %
	20. Part de ménages ne possédant pas de voiture	9,2 %	11,7 %	4,2 %		79,0 %
Caractéristiques environnementales	21. Part des surfaces agricoles en conversion biologiques	1,1 %	0,6 %	0,0 %		97,2 %
	22. Part des surfaces biologiques totales (certifiées bio et en conversion)	8,6 %	4,3 %	0,0 %		97,2 %
	23. Part de population du territoire vivant en zones vulnérables aux nitrates d'origine agricole	43,3 %	0,0 %	0,0 %		100,0 %
	24. Densité (pour 100 km²) d'installations classées pour la protection de l'environnement	9,9	6,2	0,0		353,2
	25. Densité d'anciens sites industriels et activités de service	74,2	32,3	0,0		10 179,4
	26. Densité de sites et sols pollués ou potentiellement pollués appelant une action des pouvoirs publics	2,7	2,1	0,0		254,7
	27. Densité de sites « Secteurs d'information sur les sols » (SIS)	0,7	0,3	0,0		169,8
	28. Part des ménages en précarité énergétique logement en 2018	13,9 %	12,9 %	5,0 %		24,9 %

Cancer du sein - 73#425

609 femmes ont eu un cancer du sein entre le 1er janvier 2018 et le 31 décembre 2022 dans le territoire

Ce territoire fait partie de la classe E des parcours des femmes présentant un cancer du sein qui se caractérise de la manière suivante : Territoires avec un diagnostic de cancer relativement tardif, surtout traité par chirurgie conservatrice, radiothérapie, hormonothérapie et chimiothérapie adjuvante, avec des rechutes moins fréquentes qu'en moyenne en France. Au niveau socio-démographique, ces territoires sont moins densément peuplés, la population y est plutôt vieillissante et socialement favorisée. Concernant l'offre de soin, l'accès aux médecins généralistes est plutôt aisé, mais le temps d'accès à un centre de radiodiagnostic y est plus long qu'en moyenne en France.



	Nom indicateur	Valeur territoire*	Valeur département*	Minimum en France*	Graphique synthétique	Maximum en France*
Dépistage	29. Mammographie dans les 12 à 36 mois avant le traitement	301,6	338,4	154,4		410,0
	30. Biopsie dans l'année avant le traitement	927,8	918,8	720,2		971,3
Diagnostic	31. Cancer du sein in situ ou invasif localisé	882,4	854,5	694,3		965,8
	32. Cancer du sein avec métastases	21,5	19,7	3,2		47,4
Traitement	33. Chirurgie conservatrice	679,1	663,2	513,5		816,7
	34. Mastectomie totale	304,0	336,5	135,7		408,9
	35. Chimiothérapie conventionnelle	448,8	507,8	311,3		640,8
	36. Chimiothérapie néoadjuvante	260,8	256,7	170,4		449,6
	37. Chimiothérapie adjuvante	364,5	428,3	245,8		489,9
	38. Thérapies ciblées	159,9	157,9	100,8		235,2
	39. Radiothérapie	810,7	792,3	604,7		890,9
	40. Hormonothérapie	727,1	735,6	481,6		758,2
	41. Soins palliatifs	12,2	34,9	4,3		138,8
Devenir	42. Reconstruction mammaire après mastectomie totale	435,7	386,5	155,4		818,5
	43. Reconstruction mammaire après mastectomie totale ou partielle	389,7	375,8	137,4		870,5
	44. En vie sans rechute ni métastase à 3 ans	875,1	823,1	664,6		899,6
	45. Reprise de traitement ou apparition de métastases dans les 3 ans	78,3	101,3	45,0		191,3
	46. Décès dans les 3 ans	41,7	67,3	26,5		180,6

* Taux standardisés pour 1 000 habitants.

Sources : SNDS (DCIR Inter Régime - PMSI MCO), Exploitation ORS-Fnors

Cancer du côlon et du rectum - 73#425

364 personnes ont eu un cancer colorectal entre le 1er janvier 2018 et le 31 décembre 2022 dans le territoire

Ce territoire fait partie de la classe E des parcours des personnes présentant un cancer du côlon et du rectum qui se caractérise de la manière suivante :

Territoires avec un diagnostic de cancer tardif, surtout traité par chirurgie et un bon dépistage chez les personnes de 50 à 74 ans. Au niveau socio-démographique, ces territoires sont moins densément peuplés et la population y est plutôt favorisée. Concernant l'offre de soins, l'accès aux médecins généralistes est plus aisé dans cette classe qu'en moyenne en France.



	Nom indicateur*	Valeur territoire*	Valeur département*	Minimum en France*	Graphique synthétique	Maximum en France*
Dépistage	47. Dépistage organisé dans les 30 mois avant le traitement	192,2	199,6	55,6		260,4
	48. Présence de facteurs de risques élevés de cancer colorectal	41,1	40,9	0,0		139,9
Diagnostic	49. Bilan de diagnostic et d'extension complet avant le 1er traitement	728,5	407,0	134,3		843,3
	50. Cancer in situ	41,3	72,7	7,1		500,1
	51. Cancer invasif non métastatique	520,0	703,8	306,0		796,6
	52. Cancer invasif avec métastases synchrones	438,7	223,6	140,4		512,9
	53. Autre cancer actif la même année	77,4	150,5	53,8		372,1
	54. Cancer du côlon	607,3	620,1	391,5		778,9
	55. Cancer du rectum	335,8	342,6	183,5		537,8
	56. Cancer du côlon et du rectum	57,0	37,2	4,7		143,5
Traitement	57. Parcours chirurgical en urgence	103,3	100,2	28,8		287,6
	58. Parcours chirurgical non urgent	654,6	594,9	356,9		776,1
	59. Parcours non chirurgical	242,1	304,9	149,1		591,4
	60. Exérèse endoscopique seule	73,0	192,9	33,4		523,6
	61. Chirurgie carcinologique seule	284,0	357,3	138,6		415,0
	62. Traitement néo adj et chirurgie carcinologique (avec ou sans trait adjuvant)	293,4	125,3	40,8		293,4
	63. Chirurgie carcinologique et traitement adjuvant	160,4	184,8	60,7		436,9
	64. Chimiothérapie ou radiothérapie sans chirurgie	189,2	139,7	67,4		406,9
Devenir	65. En vie sans rechute ni métastase à 3 ans	629,0	862,0	331,4		919,0
	66. Apparition de métastases au cours des 3 premières années de traitement	76,3	68,0	17,1		416,0
	67. Reprise de traitement (après un arrêt d'au moins 6 mois) au cours des 3 premières années de traitement	36,4	66,7	27,3		574,6
	68. Décès dans les 3 ans	270,5	173,7	71,4		490,0

* Taux standardisé pour 1 000 habitants.

Source : SINDS (DCIR Inter Régime - PMSI MCO). Exploitation ORS-Fnors

Définitions des indicateurs

	Indicateur	Définition / Formule	Année / Source
Caractéristiques démographiques	1. Densité de population	Nombre d'habitants par km ²	2021, Insee - Recensement de population
	2. Rapport de dépendance	Nombre de personnes de moins de 15 ans et de 65 ans et plus pour 100 personnes âgées de 15 à 64 ans	2021, Insee - Recensement de population
	3. Indice de vieillissement	Nombre de personnes âgées de 65 ans et plus pour 100 jeunes de moins de 20 ans	2021, Insee - Recensement de population
	4. Part des habitants de 18 ans et plus (%)	Pourcentage d'habitants de 18 ans et plus	2021, Insee - Recensement de population
	5. Part des habitants de 50-74 ans (%)	Pourcentage d'habitants de 50 à 74 ans	2021, Insee - Recensement de population
	6. Part des femmes de 50-74 ans (%)	Pourcentage de femmes de 50 à 74 ans	2021, Insee - Recensement de population
	7. Taux d'accroissement annuel moyen de la population (%)	Variation annuelle moyenne de la population	2012-2021, Insee - Recensement de population
	8. Part de personnes de 60 ans et plus vivant seules à domicile (%)	Pourcentage de personnes de 60 ans et plus vivant seules	2021, Insee - Recensement de population
	9. Taux de fécondité des femmes de 12-20 ans	Nombre d'enfants pour 10 000 femmes de 12 à 20 ans	2018-2022, Insee - État-Civil
Caractéristiques sociales	10. Part de jeunes de 25-34 ans non scolarisés pas ou peu diplômés (%)	Pourcentage de jeunes de 25-34 ans non scolarisés au plus le brevet des collèges	2021, Insee - Recensement de population
	11. Taux d'activité des 15-64 ans (%)	Pourcentage de personnes de 15 à 64 ans actives	2021, Insee - Recensement de population
	12. Part de cadres et professions intellectuelles supérieures de 15 ans et plus ayant un emploi (%)	Pourcentage de cadres et professions intellectuelles supérieures de 15 ans et plus ayant un emploi	2021, Insee - Recensement de population
	13. Taux de chômage des 15 ans et plus (%)	Pourcentage de chômeurs de 15 ans et plus (au sens du recensement)	2021, Insee - Recensement de population
	14. Part d'enfants de moins de 25 ans vivant dans une famille sans actif occupé (%)	Pourcentage d'enfants de moins de 25 ans vivant dans une famille sans actif occupé	2021, Insee - Recensement de population
	15. Part de foyers fiscaux non imposés (%)	Pourcentage de foyers fiscaux non imposés	2021, DGFIP – Insee - Recensement de population
	16. Taux de personnes couvertes par une allocation (%)	Pourcentage de personnes couvertes par une allocation	Décembre 2023, Cnaf – CCMSA – Insee - Recensement de population
	17. Taux d'allocataires du RSA	Pour 100 personnes de 25 à 64 ans	Décembre 2023, Cnaf – CCMSA – Insee - Recensement de population
	18. Taux de personnes couvertes par le RSA (%)	Pourcentage de personnes couvertes par le RSA	Décembre 2023, Cnaf – CCMSA – Insee - Recensement de population
	19. Taux d'allocataires de l'AAH	Pour 100 personnes de 20 à 64 ans	Décembre 2023, Cnaf – CCMSA – Insee - Recensement de population
	20. Part de ménages ne possédant pas de voiture (%)	Pourcentage de ménages ne possédant pas de voiture	2021, Insee - Recensement de population
Caractéristiques environnementales	21. Part de surfaces biologiques en conversion (%)	Part de surfaces C1 + C2 + C3	2023, Agence BIO, Agreste – recensement agricole
	22. Part de surfaces biologiques totales (%)	Part de surfaces certifiées bio et en conversion	2023, Agence BIO, Agreste – recensement agricole
	23. Part de population du territoire vivant en zones vulnérables aux nitrates d'origine agricole (%)	Pourcentage de population en zones vulnérables	2021, Système d'information sur l'eau
	24. Densité d'Installations Classées pour la Protection de l'Environnement (ICPE)	Nombre pour 100 km ²	2024, Ministère de la Transition Écologique et BRGM
	25. Densité d'anciens sites industriels et activités de service (BASIAS)	Nombre pour 100 km ²	2023, Ministère de la Transition Écologique et BRGM
	26. Densité de sites et sols pollués ou potentiellement pollués appelant une action des pouvoirs publics (BASOL)	Nombre pour 100 km ²	2023, Ministère de la Transition Écologique et BRGM
	27. Densité de sites Secteurs d'Information sur les Sols (SIS)	Nombre pour 100 km ²	2024, Ministère de la Transition Écologique et BRGM
	28. Part des ménages en précarité énergétique logement (%)	Pourcentage de ménages en précarité énergétique	2021, Observatoire national de la précarité énergétique

Méthodologie

L'analyse des vulnérabilités sociales, environnementales et de l'accès aux soins face aux cancers s'appuie sur une approche territoriale multidimensionnelle. Cette méthodologie permet d'identifier les inégalités de santé et de caractériser les besoins spécifiques de chaque territoire.

Les données utilisées proviennent du Système national des données de santé (SNDS), de l'INSEE et de diverses bases relatives aux caractéristiques de la population, à l'offre de soins et aux expositions environnementales. L'ensemble de ces sources permet une analyse exhaustive des déterminants de santé.

L'approche méthodologique s'articule autour de trois axes principaux :

- les vulnérabilités sociales (niveau de revenu, emploi, éducation),
- les vulnérabilités environnementales (exposition aux polluants, qualité de l'air, proximité d'installations industrielles),
- et l'accessibilité aux soins (densité médicale, temps d'accès, offre de prévention).

Les indicateurs ont été sélectionnés en fonction de leur pertinence scientifique et de leur disponibilité à l'échelle territoriale. Chaque indicateur fait l'objet d'une standardisation, permettant des comparaisons entre territoires ainsi qu'avec les références départementales, régionales et nationales.

Les analyses portent spécifiquement sur trois types de cancers : le cancer du sein, le cancer colorectal et le cancer du pancréas. Ces pathologies ont été choisies en raison de leur prévalence et de l'existence de programmes de dépistage organisé ou de recommandations de surveillance.

Pour chaque territoire, les données sont présentées sous forme de profils comparatifs, incluant les valeurs locales, départementales, régionales et nationales. Cette approche permet d'identifier les spécificités territoriales et de situer chaque territoire dans un contexte géographique élargi.

L'analyse territoriale repose sur deux niveaux géographiques : le niveau départemental et celui des territoires statistiques d'étude développés dans le cadre de ce projet. Cette double approche autorise une analyse fine des disparités infradépartementales tout en conservant une vision d'ensemble.

Les données présentées correspondent à la période la plus récente disponible au moment de l'étude. Les sources et millésimes sont précisés pour chaque indicateur. Une attention particulière a été portée à la cohérence temporelle des analyses.

L'interprétation des résultats doit tenir compte des spécificités méthodologiques de chaque indicateur : définitions, modes de calcul, populations de référence. Les valeurs manquantes ou non disponibles sont signalées par la mention « N.D. » (Non Disponible).

Cette approche s'inscrit dans les orientations de la stratégie décennale de lutte contre les cancers 2021-2030, et notamment dans son 4^e axe, qui vise à s'assurer que les progrès bénéficient à tous, en luttant contre les inégalités territoriales et sociales de santé.

Les résultats de cette analyse territoriale constituent un outil d'aide à la décision pour les acteurs locaux de santé publique. Ils permettent d'identifier les territoires prioritaires et d'adapter les actions de prévention et de prise en charge aux besoins spécifiques identifiés.

Ce travail a été réalisé par un groupe de professionnels issus de plusieurs Observatoires régionaux de la santé, en collaboration avec la Fédération nationale des observatoires régionaux de la santé, et grâce au soutien de l'Institut national du cancer.



Rapport complet : Axe 1



Rapport complet : Axe 2

Ce travail a été rendu possible grâce au financement de l'Institut national du cancer 2022 - 2025

