

Vulnérabilités sociales, environnementales et d'accès aux soins face aux cancers

Haute-Savoie

INTRODUCTION

Dans la stratégie décennale de lutte contre les cancers 2021-2030, le 4^e axe vise à s'assurer que les progrès bénéficient à tous. Il s'agit en particulier de « *lutter contre les inégalités par une approche pragmatique et adaptée aux différentes populations* ». L'objectif de cette fiche action est de « *garantir l'accessibilité à la prévention primaire et secondaire et l'accès aux soins pour les personnes les plus vulnérables ; protéger les plus vulnérables et leur entourage contre les conséquences de la maladie* » et de « *mieux identifier et tenir compte des différentes vulnérabilités dans la politique de lutte contre le cancer* ».

Parmi l'ensemble des facteurs intervenant dans la survenue des différents cancers et leurs évolutions, plusieurs questions peuvent être abordées. Comment les inégalités sociales sont-elles un déterminant de la survenue des cancers ? ont-elles un impact sur l'accès à la prévention et au dépistage ? peuvent-elles impacter les parcours de soins des personnes atteintes de cancer ? ont-elles un impact sur la survie des personnes atteintes d'un cancer ? Mais également comment les inégalités territoriales ont-elles un effet sur les parcours des personnes atteintes de cancer ? ou comment les inégalités environnementales peuvent-elles agir comme déterminants de la survenue des cancers ?

Depuis de nombreuses années, les travaux réalisés par la Fédération nationale des observatoires régionaux de la santé (Fnors) et par le réseau des ORS dans les régions et au niveau national documentent l'impact des inégalités sociales et territoriales sur l'état de santé de la population en France.

Fort de cette expérience, la Fnors et le réseau des ORS ont souhaité s'inscrire dans les orientations de la stratégie décennale de lutte contre les cancers et ont proposé de contribuer à la connaissance de l'impact des inégalités territoriales, sociales et environnementales de santé sur la survenue des cancers et les parcours de soins.

OBJECTIF DE LA FICHE

Cette fiche vise à décrire les caractéristiques de chaque territoire composant le département au regard des indicateurs de vulnérabilités sociales et environnementales, d'accès à la prévention et aux soins, et de parcours de soins pour les cancers du sein et colorectal.

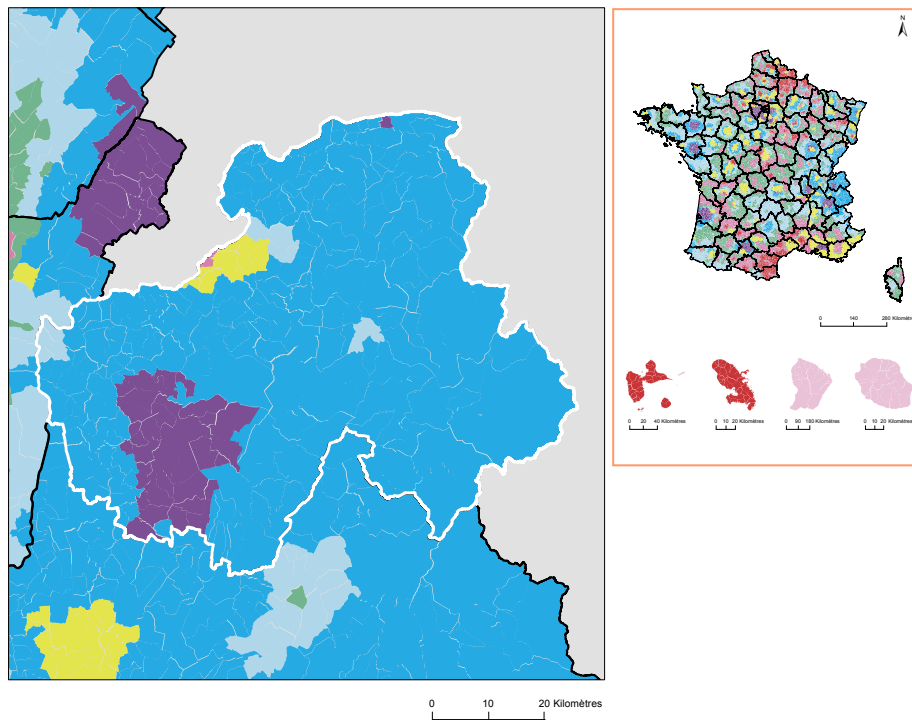
Pour le cancer du pancréas, les indicateurs ne sont présentés qu'au niveau du département du fait d'effectifs insuffisants.

PRÉSENTATION DU PROJET

Ce travail a été réalisé par un groupe de professionnels, médecins, statisticiens, démographes... issus de plusieurs Observatoires régionaux de la santé en mobilisant les données du Système national des données de santé et des différentes bases de données sur les caractéristiques de la population, l'offre de soins et les expositions environnementales.

Caractéristiques démographiques et sociales du département

Typologie sociale du département à l'échelle communale










Les indicateurs pris en compte pour établir cette typologie sociale :

- Taux de fécondité des femmes de 12-20 ans (2016 - 2022) ;
- Part de jeunes de 25-34 ans non scolarisés pas ou peu diplômés (2021) ;
- Part de cadres et professions intellectuelles supérieures de 15 ans et plus ayant un emploi (2021) ;
- Taux de chômage des 15 ans et plus (au sens du recensement) (2021) ;
- Part de foyers fiscaux non imposés (2022) ;
- Taux d'allocataires du RSA (2022) ;
- Taux d'allocataires de 20-64 ans de l'AAH (2022).

Plus d'information sur la méthode de construction de la typologie : [lien rapport](#)

Sources : Insee, État civil, RP, DGFIP, Cnaf, CCMSA - Exploitation ORS-Fnors

Répartition des communes et de la population selon les classes de la typologie sociale

| Classes de typologie | Communes | | Population | |
|--|----------|----------|------------|----------|
| | Nombre | Part (%) | Nombre | Part (%) |
|  Situation sociale la plus défavorisée | 0 | 0,0 | 0 | 0,0 |
|  Situation sociale défavorable | 2 | 0,7 | 16 341 | 1,9 |
|  Situation sociale plutôt défavorable | 0 | 0,0 | 0 | 0,0 |
| Situation sociale intermédiaire <i>moins de cadres et de professions intellectuelles supérieures, davantage de foyers non imposés, un peu moins d'allocataires du RSA et un peu plus pour l'AAH, un peu plus de jeunes peu ou pas diplômés</i> | 0 | 0,0 | 0 | 0,0 |
|  Situation sociale intermédiaire <i>D'avantage de cadres et de professions intellectuelles supérieures, moins de foyers non imposés, un peu plus d'allocataires du RSA et de chômeurs, un peu moins d'allocataires de l'AAH</i> | 11 | 3,9 | 77 228 | 9,2 |
|  Situation sociale plutôt favorable <i>part de cadres et de professions intellectuelles supérieures les plus élevées</i> | 38 | 13,6 | 212 064 | 25,2 |
|  Situation sociale favorable <i>moins de cadres et de professions intellectuelles supérieures</i> | 9 | 3,2 | 35 043 | 4,2 |
|  Situation sociale la plus favorable <i>un peu plus de cadres et professions intellectuelles supérieures</i> | 219 | 78,5 | 500 806 | 59,5 |



Caractéristiques démographiques et sociales du département

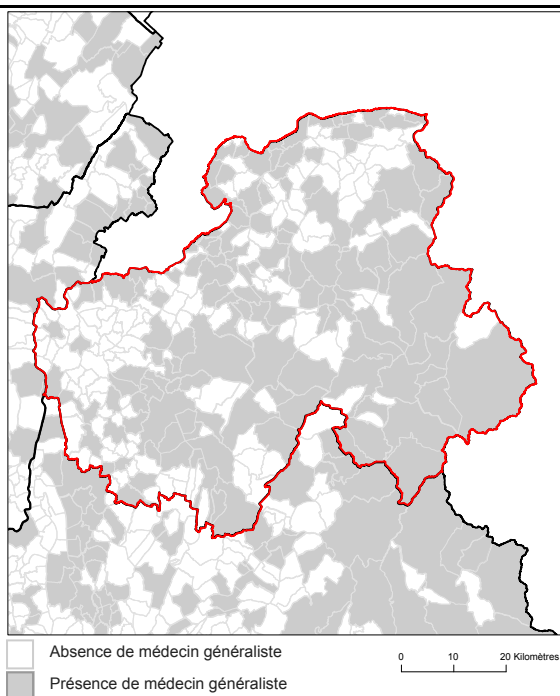


| | Nom indicateur | Valeur département | Valeur Région | Minimum en France | Graphique synthétique | Maximum en France |
|------------------------------------|--|--------------------|---------------|-------------------|-----------------------|-------------------|
| Caractéristiques démographiques | 1. Densité de population | 191,8 | 116,4 | 3,4 | | 20 238,2 |
| | 2. Rapport de dépendance <i>(nombre de personnes âgées de moins de 15 ans et de 65 ans ou plus pour 100 personnes âgées de 15 à 64 ans)</i> | 71,4 | 79,7 | 56,0 | | 97,1 |
| | 3. Indice de vieillissement <i>(nombre de personnes âgées de 65 ans et plus pour 100 jeunes de moins de 20 ans)</i> | 70,8 | 84,3 | 14,3 | | 170,5 |
| | 4. Part des habitants de 18 ans et plus | 77,5 % | 78,4 % | 61,7 % | | 84,0 % |
| | 5. Part des habitants de 50-74 ans | 28,2 % | 29,6 % | 16,5 % | | 38,8 % |
| | 6. Part des femmes de 50-74 ans | 14,6 % | 15,3 % | 8,4 % | | 20,1 % |
| | 7. Taux d'accroissement annuel moyen de la population | 1,2 | 0,6 | -0,8 | | 1,9 |
| | 8. Part de personnes de 60 ans et plus vivant seules à domicile | 31,8 % | 32,2 % | 25,7 % | | 42,6 % |
| | 9. Taux de fécondité des femmes de 12-20 ans | 3,4 | 4,4 | 2,2 | | 52,1 |
| Caractéristiques sociales | 10. Part de jeunes de 25-34 ans non scolarisés pas ou peu diplômés (au plus brevet des collèges) | 9,8 % | 10,9 % | 4,7 % | | 42,9 % |
| | 11. Taux d'activité des 15-64 ans | 80,7 % | 76,1 % | 63,9 % | | 80,7 % |
| | 12. Part des cadres et professions intellectuelles supérieures de 15 ans et plus ayant un emploi | 16,7 % | 18,6 % | 8,9 % | | 49,7 % |
| | 13. Part de chômeurs de 15 ans et plus (au sens du recensement) | 8,7 % | 10,3 % | 7,3 % | | 30,8 % |
| | 14. Part d'enfants de moins de 25 ans vivant dans une famille sans actif occupé | 6,4 % | 9,6 % | 5,8 % | | 54,2 % |
| | 15. Part de foyers fiscaux non imposés | 49,4 % | 53,1 % | 38,4 % | | 77,3 % |
| | 16. Taux de personnes couvertes par une allocation | 39,6 % | 49,5 % | 37,1 % | | 77,0 % |
| | 17. Taux d'allocataires du RSA | 2,3 % | 4,3 % | 2,1 % | | 28,0 % |
| | 18. Taux de personnes couvertes par le RSA | 1,9 % | 4,0 % | 1,7 % | | 24,7 % |
| | 19. Taux d'allocataires de 20-64 ans de l'AAH | 1,8 % | 3,1 % | 1,8 % | | 7,5 % |
| | 20. Part de ménages ne possédant pas de voiture | 10,1 % | 15,5 % | 7,7 % | | 68,2 % |
| Caractéristiques environnementales | 21. Part des surfaces agricoles en conversion biologiques | 0,4 % | 1,0 % | 0,0 % | | 8,6 % |
| | 22. Part des surfaces biologiques totales (certifiées bio et en conversion) | 5,7 % | 10,9 % | 0,0 % | | 40,8 % |
| | 23. Part de population du territoire vivant en zones vulnérables aux nitrates d'origine agricole | 5,4 % | 34,9 % | 0,0 % | | 100,0 % |
| | 24. Densité (pour 100 km²) d'installations classées pour la protection de l'environnement | 11,9 | 7,6 | 0,2 | | 128,1 |
| | 25. Densité d'anciens sites industriels et activités de service | 84,9 | 58,0 | 0,0 | | 2 711,1 |
| | 26. Densité de sites et sols pollués ou potentiellement pollués appelant une action des pouvoirs publics | 2,6 | 1,9 | 0,0 | | 1 502,8 |
| | 27. Densité de sites « Secteurs d'information sur les sols » (SIS) | 0,8 | 0,8 | 0,0 | | 70,0 |
| | 28. Part des ménages en précarité énergétique logement en 2018 | 11,3 % | 13,6 % | 6,5 % | | 25,1 % |



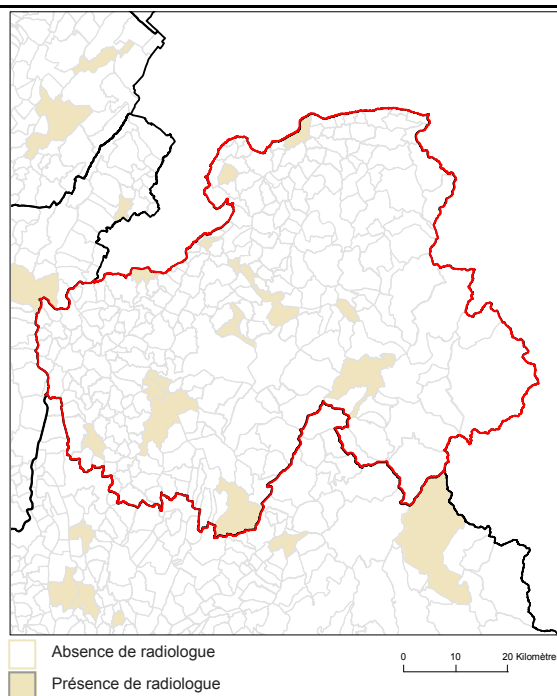
Offre de soin

Localisation des médecins généralistes



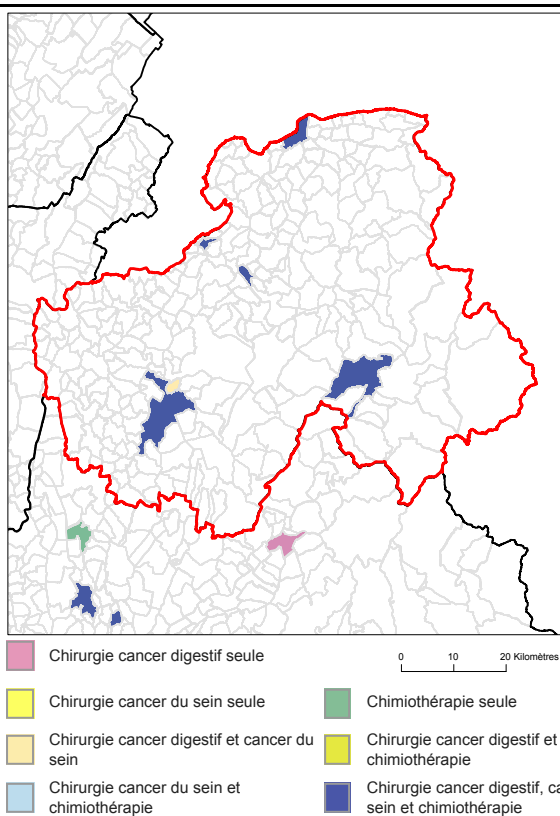
Source : RPPS au 1er janvier 2023, Traitements Drees et Fnors

Localisation des radiologues



Source : RPPS au 1er janvier 2023, Traitements Drees et Fnors

Localisation des établissements autorisés : chirurgie cancer digestifs, chirurgie cancer du sein, chimiothérapie



Source : Base ARHGOS au 14 mars 2024 - INCa, Exploitation Fnors

Part de la population selon les temps d'accès aux différents services (%)

| | Moins de 15 min | 15 à 29 min | 30 à 59 min | 1h et plus |
|---|-----------------|-------------|-------------|------------|
| Médecins généralistes | 99,4 | 0,5 | 0,0 | 0,1 |
| Radiologues | 77,8 | 20,3 | 2,0 | 0,0 |
| Centre autorisé chirurgie cancers du sein | 54,7 | 38,4 | 7,0 | 0,0 |
| Centre autorisé chirurgie cancers digestifs | 54,1 | 40,2 | 5,8 | 0,0 |
| Centre autorisé chimiothérapie | 52,2 | 40,6 | 7,1 | 0,0 |

Sources : RPPS au 1er janvier 2023, Traitements Drees et Fnors, INCa 2024, Metric-OSRM, Exploitation Fnors



3 214 femmes ont eu un cancer du sein entre le 1er janvier 2018 et le 31 décembre 2022 dans le département



| | Nom indicateur | Valeur département* | Valeur région* | Minimum en France* | Graphique synthétique | Maximum en France* |
|------------|--|---------------------|----------------|--------------------|-----------------------|--------------------|
| Dépistage | 29. Mammographie dans les 12 à 36 mois avant le traitement | 343,1 | 326,4 | 173,1 | | 358,6 |
| | 30. Biopsie dans l'année avant le traitement | 921,5 | 927,5 | 751,6 | | 956,1 |
| Diagnostic | 31. Cancer du sein in situ ou invasif localisé | 899,8 | 871,1 | 745,2 | | 944,3 |
| | 32. Cancer du sein avec métastases | 17,6 | 17,6 | 9,0 | | 37,6 |
| Traitement | 33. Chirurgie conservatrice | 681,8 | 711,6 | 529,4 | | 780,9 |
| | 34. Mastectomie totale | 299,7 | 258,5 | 175,2 | | 379,4 |
| | 35. Chimio-thérapie conventionnelle | 476,3 | 466,4 | 363,9 | | 635,6 |
| | 36. Chimio-thérapie néoadjuvante | 263,5 | 256,2 | 203,1 | | 420,2 |
| | 37. Chimio-thérapie adjuvante | 387,5 | 375,8 | 269,4 | | 445,2 |
| | 38. Thérapies ciblées | 169,3 | 164,1 | 108,0 | | 206,9 |
| | 39. Radiothérapie | 795,0 | 825,3 | 604,4 | | 860,0 |
| | 40. Hormonothérapie | 702,4 | 707,7 | 488,0 | | 755,3 |
| | 41. Soins palliatifs | 21,2 | 20,9 | 10,8 | | 139,2 |
| Devenir | 42. Reconstruction mammaire après mastectomie totale (dans les 3 ans) | 442,1 | 410,8 | 276,3 | | 681,0 |
| | 43. Reconstruction mammaire après mastectomie totale ou partielle (dans les 3 ans) | 306,4 | 340,4 | 155,1 | | 677,7 |
| | 44. En vie sans rechute ni métastase à 3 ans | 804,0 | 832,5 | 684,8 | | 910,2 |
| | 45. Reprise de traitement ou apparition de métastases dans les 3 ans | 106,1 | 95,1 | 45,6 | | 155,4 |
| | 46. Décès dans les 3 ans | 77,6 | 65,8 | 34,1 | | 147,5 |

* Taux standardisés pour 1 000 habitants.

Sources : SNDS (DCIR Inter Régime - PMSI MCO), Exploitation ORS-Fnors

Cancer du côlon et du rectum

1 908 personnes ont eu un cancer colorectal entre le 1er janvier 2018 et le 31 décembre 2022 dans le département



| | Nom indicateur | Valeur département* | Valeur région* | Minimum en France* | Graphique synthétique | Maximum en France* |
|------------|--|---------------------|----------------|--------------------|-----------------------|--------------------|
| Dépistage | 47. Dépistage organisé dans les 30 mois avant le traitement | 187,1 | 171,9 | 66,1 | | 212,7 |
| | 48. Présence de facteurs de risques élevés de cancer colorectal | 53,3 | 51,8 | 7,2 | | 112,6 |
| Diagnostic | 49. Bilan de diagnostic et d'extension complet avant le 1er traitement | 510,2 | 469,4 | 194,5 | | 623,7 |
| | 50. Cancer in situ | 95,1 | 90,4 | 12,8 | | 428,1 |
| | 51. Cancer invasif non métastatique | 593,0 | 601,2 | 345,9 | | 727,6 |
| | 52. Cancer invasif avec métastases synchrones | 311,9 | 308,4 | 199,8 | | 464,5 |
| | 53. Autre cancer actif la même année | 108,5 | 159,6 | 77,9 | | 319,4 |
| | 54. Cancer du côlon | 604,7 | 625,9 | 541,5 | | 740,3 |
| | 55. Cancer du rectum | 347,6 | 336,9 | 213,2 | | 433,1 |
| | 56. Cancer du côlon et du rectum | 47,6 | 37,1 | 12,3 | | 91,9 |
| Traitement | 57. Parcours chirurgical en urgence | 117,8 | 90,6 | 39,2 | | 221,6 |
| | 58. Parcours chirurgical non urgent | 619,4 | 614,0 | 481,0 | | 687,3 |
| | 59. Parcours non chirurgical | 262,8 | 295,5 | 195,8 | | 400,1 |
| | 60. Exérèse endoscopique seule | 151,5 | 172,9 | 44,8 | | 428,3 |
| | 61. Chirurgie carcinologique seule | 292,8 | 271,1 | 171,1 | | 357,3 |
| | 62. Traitement néo adj et chirurgie carcinologique (avec ou sans trait adjuvant) | 163,1 | 173,4 | 72,9 | | 232,5 |
| | 63. Chirurgie carcinologique et traitement adjuvant | 230,9 | 215,2 | 148,9 | | 324,2 |
| | 64. Chimiothérapie ou radiothérapie sans chirurgie | 158,5 | 167,0 | 84,8 | | 356,8 |
| Devenir | 65. En vie sans rechute ni métastase à 3 ans | 805,6 | 778,0 | 653,9 | | 879,0 |
| | 66. Apparition de métastases au cours des 3 premières années de traitement | 99,3 | 129,4 | 50,8 | | 230,3 |
| | 67. Reprise de traitement (après un arrêt d'au moins 6 mois) au cours des 3 premières années de traitement | 115,5 | 113,7 | 46,7 | | 236,0 |
| | 68. Décès dans les 3 ans | 167,4 | 201,6 | 133,2 | | 328,2 |

* Taux standardisés pour 1 000 habitants.

Source : SNDS (DCIR Inter Régime - PMSI MCO). Exploitation ORS-Fnors



816 personnes ont eu un cancer du pancréas entre le 1er janvier 2018 et le 31 décembre 2022 dans le département



| | Nom indicateur | Valeur département* | Valeur région* | Minimum en France* | Graphique synthétique | Maximum en France* |
|------------|---|---------------------|----------------|--------------------|-----------------------|--------------------|
| Diagnostic | 69. Niveau de gravité au diagnostic élevé (<i>métastases synchrones</i>) | 421,3 | 464,1 | 232,6 | | 645,5 |
| Traitement | 70. Pas de traitement (<i>ni chirurgie, ni chimiothérapie</i>) | 209,9 | 228,3 | 176,4 | | 465,7 |
| | 71. Chimiothérapie seule** | 595,7 | 517,6 | 288,8 | | 816,6 |
| | 72. Chimiothérapie néoadjuvante et chirurgie thérapeutique** | 74,1 | 87,9 | 14,5 | | 274,3 |
| | 73. Chirurgie thérapeutique et chimiothérapie adjuvante** | 132,2 | 157,0 | 29,9 | | 329,1 |
| Devenir | 74. Décès dans les 3 mois après le diagnostic | 170,9 | 171,4 | 123,0 | | 331,0 |
| | 75. Décès dans les 3 à 6 mois après le diagnostic | 93,0 | 94,3 | 27,7 | | 290,6 |
| | 76. Décès dans les 6 à 12 mois après le diagnostic | 174,8 | 151,7 | 73,0 | | 322,1 |
| | 77. Décès plus d'un an après le diagnostic | 52,2 | 93,1 | 13,0 | | 159,2 |

* Taux standardisés pour 1 000 habitants.

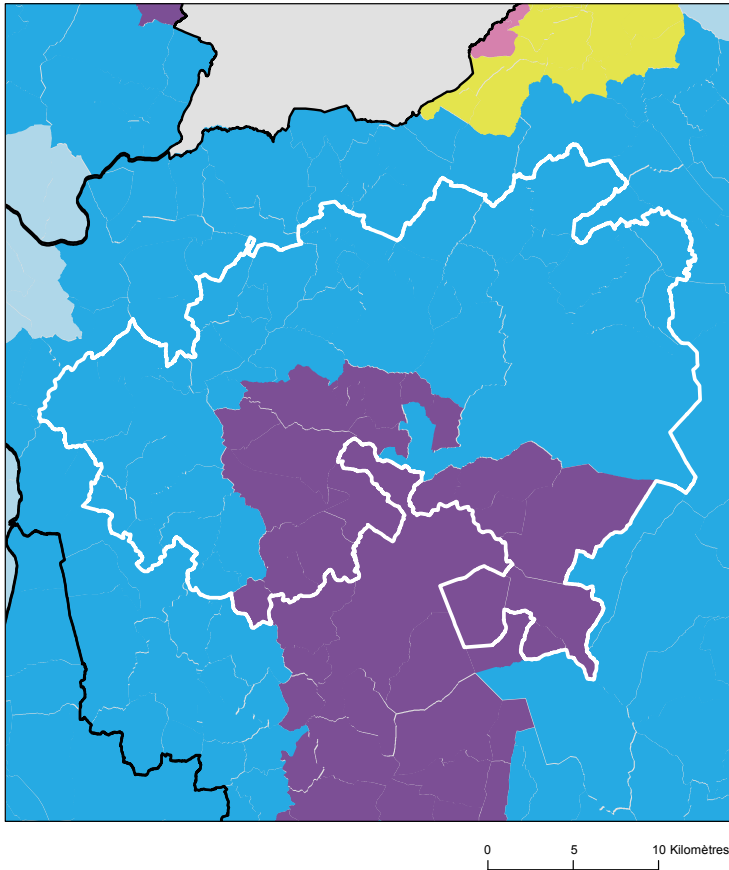
** Parmi les patients ayant eu un traitement

Source : SNDS (DCIR Inter Régime - PMSI MCO). Exploitation ORS-Fnors



Caractéristiques démographiques et sociales du territoire - 74#6

Typologie sociale du territoire à l'échelle communale



Sources : Insee, État civil, RP, DGFIP, Cnaf, CCMSA - Exploitation ORS-Fnors
La composition communale du territoire est disponible en cliquant [ici](#)

Comment les territoires d'études ont été bâtis ?

Notre objectif lors de la construction de ces territoires était de proposer des zones :

- suffisamment fine pour mesurer des disparités territoriales ;
- ayant des caractéristiques sociales relativement proches en leurs sein ;
- suffisamment peuplées pour disposer d'indicateurs fiables.

Les variables et analyses utilisées pour construire la typologie sociale présentée page 2 ont été mobilisées.

Les territoires ont été construits en agrégeant les communes selon leurs caractéristiques sociales en respectant la contiguïté géographique, sans contrainte de frontière administrative, et avec une taille minimale de la population fixée à environ 100 000 habitants.

411 zones différentes pouvant pour certaines être à cheval sur un ou plusieurs départements ont ainsi été définies pour la France (hors Mayotte).

Plus d'information sur la méthode de construction de la typologie : [lien rapport](#)

Répartition des communes et de la population selon les classes de la typologie sociale

| Classes de typologie | Communes | | Population | |
|--|----------|----------|------------|----------|
| | Nombre | Part (%) | Nombre | Part (%) |
| Situation sociale la plus défavorisée | 0 | 0,0 % | 0 | 0,0 % |
| Situation sociale défavorable | 0 | 0,0 % | 0 | 0,0 % |
| Situation sociale plutôt défavorable | 0 | 0,0 % | 0 | 0,0 % |
| Situation sociale intermédiaire moins de cadres et de professions intellectuelles supérieures, davantage de foyers non imposés, un peu moins d'allocataires du RSA et un peu plus pour l'AAH, un peu plus de jeunes peu ou pas diplômés | 0 | 0,0 % | 0 | 0,0 % |
| Situation sociale intermédiaire Davantage de cadres et de professions intellectuelles supérieures, moins de foyers non imposés, un peu plus d'allocataires du RSA et de chômeurs, un peu moins d'allocataires de l'AAH | 0 | 0,0 % | 0 | 0,0 % |
| Situation sociale plutôt favorable part de cadres et de professions intellectuelles supérieures les plus élevées | 20 | 35,1 % | 52 908 | 45,7 % |
| Situation sociale favorable moins de cadres et de professions intellectuelles supérieures | 0 | 0,0 % | 0 | 0,0 % |
| Situation sociale la plus favorable un peu plus de cadres et professions intellectuelles supérieures | 37 | 64,9 % | 62 926 | 54,3 % |



Caractéristiques démographiques et sociales du territoire - 74#6



| | Nom indicateur | Valeur territoire | Valeur département | Minimum en France | Graphique synthétique | Maximum en France |
|------------------------------------|--|-------------------|--------------------|-------------------|-----------------------|-------------------|
| Caractéristiques démographiques | 1. Densité de population | 171,7 | 191,8 | 1,9 | | 38 851,0 |
| | 2. Rapport de dépendance <i>(nombre de personnes âgées de moins de 15 ans et de 65 ans ou plus pour 100 personnes âgées de 15 à 64 ans)</i> | 68,7 | 71,4 | 45,8 | | 107,8 |
| | 3. Indice de vieillissement <i>(nombre de personnes âgées de 65 ans et plus pour 100 jeunes de moins de 20 ans)</i> | 54,9 | 70,8 | 8,6 | | 196,0 |
| | 4. Part des habitants de 18 ans et plus | 75,5 % | 77,5 % | 57,5 % | | 86,6 % |
| | 5. Part des habitants de 50-74 ans | 27,4 % | 28,2 % | 13,4 % | | 40,1 % |
| | 6. Part des femmes de 50-74 ans | 13,8 % | 14,6 % | 6,4 % | | 21,2 % |
| | 7. Taux d'accroissement annuel moyen de la population | 1,7 | 1,2 | -1,4 | | 2,4 |
| | 8. Part de personnes de 60 ans et plus vivant seules à domicile | 25,0 % | 31,8 % | 21,8 % | | 49,0 % |
| | 9. Taux de fécondité des femmes de 12-20 ans | 1,8 | 3,4 | 0,5 | | 64,5 |
| Caractéristiques sociales | 10. Part de jeunes de 25-34 ans non scolarisés pas ou peu diplômés (au plus brevet des collèges) | 7,0 % | 9,8 % | 2,6 % | | 50,4 % |
| | 11. Taux d'activité des 15-64 ans | 82,4 % | 80,7 % | 57,4 % | | 83,0 % |
| | 12. Part des cadres et professions intellectuelles supérieures de 15 ans et plus ayant un emploi | 20,3 % | 16,7 % | 7,1 % | | 57,3 % |
| | 13. Part de chômeurs de 15 ans et plus (au sens du recensement) | 6,7 % | 8,7 % | 5,9 % | | 35,3 % |
| | 14. Part d'enfants de moins de 25 ans vivant dans une famille sans actif occupé | 3,3 % | 6,4 % | 2,4 % | | 61,8 % |
| | 15. Part de foyers fiscaux non imposés | 45,0 % | 49,4 % | 30,8 % | | 81,3 % |
| | 16. Taux de personnes couvertes par une allocation | 42,1 % | 39,6 % | 24,4 % | | 80,4 % |
| | 17. Taux d'allocataires du RSA | 1,3 % | 2,3 % | 1,3 % | | 37,0 % |
| | 18. Taux de personnes couvertes par le RSA | 0,9 % | 1,9 % | 0,9 % | | 29,6 % |
| | 19. Taux d'allocataires de 20-64 ans de l'AAH | 1,5 % | 1,8 % | 0,7 % | | 7,7 % |
| | 20. Part de ménages ne possédant pas de voiture | 4,2 % | 10,1 % | 4,2 % | | 79,0 % |
| Caractéristiques environnementales | 21. Part des surfaces agricoles en conversion biologiques | 0,3 % | 0,4 % | 0,0 % | | 97,2 % |
| | 22. Part des surfaces biologiques totales (certifiées bio et en conversion) | 5,9 % | 5,7 % | 0,0 % | | 97,2 % |
| | 23. Part de population du territoire vivant en zones vulnérables aux nitrates d'origine agricole | 0,9 % | 5,4 % | 0,0 % | | 100,0 % |
| | 24. Densité (pour 100 km²) d'installations classées pour la protection de l'environnement | 11,4 | 11,9 | 0,0 | | 353,2 |
| | 25. Densité d'anciens sites industriels et activités de service | 57,1 | 84,9 | 0,0 | | 10 179,4 |
| | 26. Densité de sites et sols pollués ou potentiellement pollués appelant une action des pouvoirs publics | 1,9 | 2,6 | 0,0 | | 254,7 |
| | 27. Densité de sites « Secteurs d'information sur les sols » (SIS) | 0,4 | 0,8 | 0,0 | | 169,8 |
| | 28. Part des ménages en précarité énergétique logement en 2018 | 8,2 % | 11,3 % | 5,0 % | | 24,9 % |



Cancer du sein - 74#6

437 femmes ont eu un cancer du sein entre le 1er janvier 2018 et le 31 décembre 2022 dans le territoire

Ce territoire fait partie de la classe C des parcours des femmes présentant un cancer du sein qui se caractérise de la manière suivante : Territoires avec un diagnostic de cancer plutôt précoce, plus souvent traité par chimiothérapie néo-adjuvante mais moins par chimiothérapie conventionnelle, radiothérapie ou hormonothérapie, avec un bon dépistage des femmes de 50-74 ans. Au niveau socio-démographique, ces territoires sont plus densément peuplés et socialement plutôt favorisés. Concernant l'offre de soins, ils sont en moyenne plus proches des structures de soins pour le diagnostic et le traitement des cancers, mais les personnes ont moins de médecin traitant en activité qu'en moyenne en France.



| | Nom indicateur | Valeur territoire* | Valeur département* | Minimum en France* | Graphique synthétique | Maximum en France* |
|------------|--|--------------------|---------------------|--------------------|-----------------------|--------------------|
| Dépistage | 29. Mammographie dans les 12 à 36 mois avant le traitement | 376,6 | 343,1 | 154,4 | | 410,0 |
| | 30. Biopsie dans l'année avant le traitement | 944,6 | 921,5 | 720,2 | | 971,3 |
| Diagnostic | 31. Cancer du sein in situ ou invasif localisé | 925,9 | 899,8 | 694,3 | | 965,8 |
| | 32. Cancer du sein avec métastases | 16,2 | 17,6 | 3,2 | | 47,4 |
| Traitement | 33. Chirurgie conservatrice | 696,5 | 681,8 | 513,5 | | 816,7 |
| | 34. Mastectomie totale | 309,5 | 299,7 | 135,7 | | 408,9 |
| | 35. Chimiothérapie conventionnelle | 507,1 | 476,3 | 311,3 | | 640,8 |
| | 36. Chimiothérapie néoadjuvante | 284,6 | 263,5 | 170,4 | | 449,6 |
| | 37. Chimiothérapie adjuvante | 396,9 | 387,5 | 245,8 | | 489,9 |
| | 38. Thérapies ciblées | 171,8 | 169,3 | 100,8 | | 235,2 |
| | 39. Radiothérapie | 805,3 | 795,0 | 604,7 | | 890,9 |
| | 40. Hormonothérapie | 671,2 | 702,4 | 481,6 | | 758,2 |
| | 41. Soins palliatifs | 22,8 | 21,2 | 4,3 | | 138,8 |
| Devenir | 42. Reconstruction mammaire après mastectomie totale | 605,6 | 442,1 | 155,4 | | 818,5 |
| | 43. Reconstruction mammaire après mastectomie totale ou partielle | 481,7 | 306,4 | 137,4 | | 870,5 |
| | 44. En vie sans rechute ni métastase à 3 ans | 772,2 | 804,0 | 664,6 | | 899,6 |
| | 45. Reprise de traitement ou apparition de métastases dans les 3 ans | 129,1 | 106,1 | 45,0 | | 191,3 |
| | 46. Décès dans les 3 ans | 76,5 | 77,6 | 26,5 | | 180,6 |

* Taux standardisés pour 1 000 habitants.

Sources : SNDS (DCIR Inter Régime - PMSI MCO), Exploitation ORS-Fnors

Cancer du côlon et du rectum - 74#6

244 personnes ont eu un cancer colorectal entre le 1er janvier 2018 et le 31 décembre 2022 dans le territoire

Ce territoire fait partie de la classe F des parcours des personnes présentant un cancer du côlon et du rectum qui se caractérise de la manière suivante :

Territoires avec un diagnostic de cancer relativement précoce, surtout traité par chirurgie, avec des rechutes moins fréquentes et un bon niveau de dépistage chez les personnes de 50 à 74 ans. Au niveau socio-démographique, ces territoires sont moins densément peuplés et un peu plus favorisés socialement qu'en moyenne en France. Concernant l'offre de soins, cette classe se caractérise par un accès aux médecins généralistes et aux traitements en oncologie plutôt aisé.



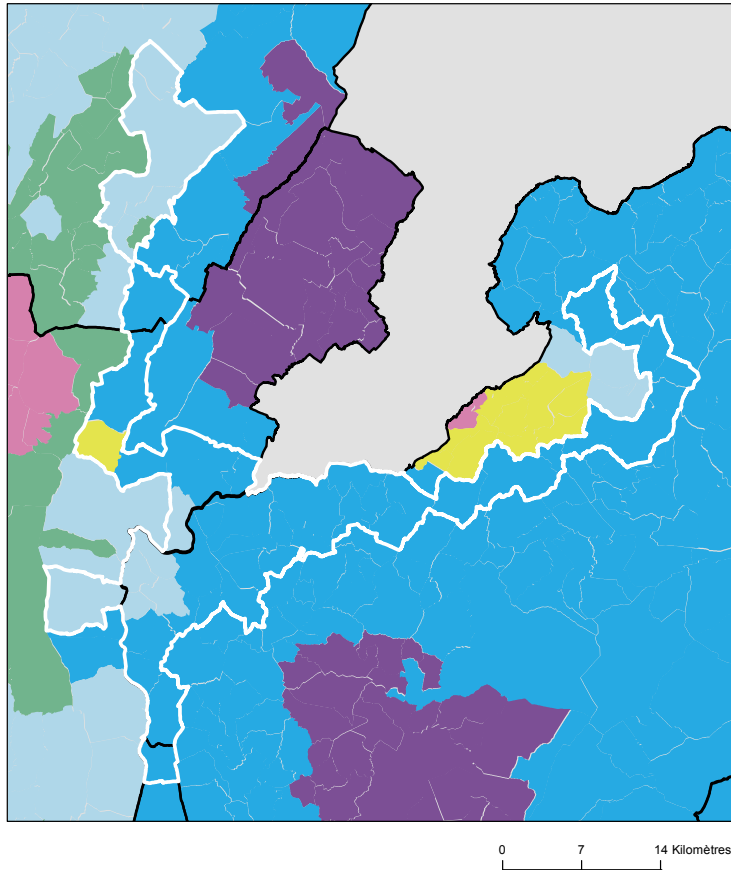
| | Nom indicateur* | Valeur territoire* | Valeur département* | Minimum en France* | Graphique synthétique | Maximum en France* |
|------------|--|--------------------|---------------------|--------------------|-----------------------|--------------------|
| Dépistage | 47. Dépistage organisé dans les 30 mois avant le traitement | 167,7 | 187,1 | 55,6 | | 260,4 |
| | 48. Présence de facteurs de risques élevés de cancer colorectal | 91,2 | 53,3 | 0,0 | | 139,9 |
| Diagnostic | 49. Bilan de diagnostic et d'extension complet avant le 1er traitement | 553,7 | 510,2 | 134,3 | | 843,3 |
| | 50. Cancer in situ | 69,0 | 95,1 | 7,1 | | 500,1 |
| | 51. Cancer invasif non métastatique | 634,6 | 593,0 | 306,0 | | 796,6 |
| | 52. Cancer invasif avec métastases synchrones | 296,4 | 311,9 | 140,4 | | 512,9 |
| | 53. Autre cancer actif la même année | 77,4 | 108,5 | 53,8 | | 372,1 |
| | 54. Cancer du côlon | 599,6 | 604,7 | 391,5 | | 778,9 |
| | 55. Cancer du rectum | 334,4 | 347,6 | 183,5 | | 537,8 |
| | 56. Cancer du côlon et du rectum | 66,0 | 47,6 | 4,7 | | 143,5 |
| Traitement | 57. Parcours chirurgical en urgence | 134,8 | 117,8 | 28,8 | | 287,6 |
| | 58. Parcours chirurgical non urgent | 603,7 | 619,4 | 356,9 | | 776,1 |
| | 59. Parcours non chirurgical | 261,5 | 262,8 | 149,1 | | 591,4 |
| | 60. Exérèse endoscopique seule | 138,4 | 151,5 | 33,4 | | 523,6 |
| | 61. Chirurgie carcinologique seule | 349,3 | 292,8 | 138,6 | | 415,0 |
| | 62. Traitement néo adj et chirurgie carcinologique (avec ou sans trait adjuvant) | 138,2 | 163,1 | 40,8 | | 293,4 |
| | 63. Chirurgie carcinologique et traitement adjuvant | 222,4 | 230,9 | 60,7 | | 436,9 |
| | 64. Chimiothérapie ou radiothérapie sans chirurgie | 151,8 | 158,5 | 67,4 | | 406,9 |
| Devenir | 65. En vie sans rechute ni métastase à 3 ans | 810,0 | 805,6 | 331,4 | | 919,0 |
| | 66. Apparition de métastases au cours des 3 premières années de traitement | 114,3 | 99,3 | 17,1 | | 416,0 |
| | 67. Reprise de traitement (après un arrêt d'au moins 6 mois) au cours des 3 premières années de traitement | 99,3 | 115,5 | 27,3 | | 574,6 |
| | 68. Décès dans les 3 ans | 207,6 | 167,4 | 71,4 | | 490,0 |

* Taux standardisé pour 1 000 habitants.

Source : SNDS (DCIR Inter Régime - PMSI MCO). Exploitation ORS-Fnors

Caractéristiques démographiques et sociales du territoire - 74#7

Typologie sociale du territoire à l'échelle communale



Sources : Insee, État civil, RP, DGFIP, Cnaf, CCMSA - Exploitation ORS-Fnors
La composition communale du territoire est disponible en cliquant [ici](#)

Comment les territoires d'études ont été bâtis ?

Notre objectif lors de la construction de ces territoires était de proposer des zones :

- suffisamment fine pour mesurer des disparités territoriales ;
- ayant des caractéristiques sociales relativement proches en leurs sein ;
- suffisamment peuplées pour disposer d'indicateurs fiables.

Les variables et analyses utilisées pour construire la typologie sociale présentée page 2 ont été mobilisées.

Les territoires ont été construits en agrégeant les communes selon leurs caractéristiques sociales en respectant la contiguïté géographique, sans contrainte de frontière administrative, et avec une taille minimale de la population fixée à environ 100 000 habitants.

411 zones différentes pouvant pour certaines être à cheval sur un ou plusieurs départements ont ainsi été définies pour la France (hors Mayotte).

Plus d'information sur la méthode de construction de la typologie : [lien rapport](#)

Répartition des communes et de la population selon les classes de la typologie sociale

| Classes de typologie | Communes | | Population | |
|--|----------|----------|------------|----------|
| | Nombre | Part (%) | Nombre | Part (%) |
| Situation sociale la plus défavorisée | 0 | 0,0 % | 0 | 0,0 % |
| Situation sociale défavorable | 0 | 0,0 % | 0 | 0,0 % |
| Situation sociale plutôt défavorable | 0 | 0,0 % | 0 | 0,0 % |
| Situation sociale intermédiaire moins de cadres et de professions intellectuelles supérieures, davantage de foyers non imposés, un peu moins d'allocataires du RSA et un peu plus pour l'AAH, un peu plus de jeunes peu ou pas diplômés | 1 | 2,0 % | 65 | 0,1 % |
| Situation sociale intermédiaire Davantage de cadres et de professions intellectuelles supérieures, moins de foyers non imposés, un peu plus d'allocataires du RSA et de chômeurs, un peu moins d'allocataires de l'AAH | 1 | 2,0 % | 350 | 0,4 % |
| Situation sociale plutôt favorable part de cadres et de professions intellectuelles supérieures les plus élevées | 0 | 0,0 % | 0 | 0,0 % |
| Situation sociale favorable moins de cadres et de professions intellectuelles supérieures | 10 | 19,6 % | 14 122 | 14,5 % |
| Situation sociale la plus favorable un peu plus de cadres et professions intellectuelles supérieures | 39 | 76,5 % | 83 088 | 85,1 % |

Caractéristiques démographiques et sociales du territoire - 74#7



| | Nom indicateur | Valeur territoire | Valeur département | Minimum en France | Graphique synthétique | Maximum en France |
|------------------------------------|--|-------------------|--------------------|-------------------|-----------------------|-------------------|
| Caractéristiques démographiques | 1. Densité de population | 152,0 | 191,8 | 1,9 | | 38 851,0 |
| | 2. Rapport de dépendance <i>(nombre de personnes âgées de moins de 15 ans et de 65 ans ou plus pour 100 personnes âgées de 15 à 64 ans)</i> | 67,5 | 71,4 | 45,8 | | 107,8 |
| | 3. Indice de vieillissement <i>(nombre de personnes âgées de 65 ans et plus pour 100 jeunes de moins de 20 ans)</i> | 58,6 | 70,8 | 8,6 | | 196,0 |
| | 4. Part des habitants de 18 ans et plus | 76,2 % | 77,5 % | 57,5 % | | 86,6 % |
| | 5. Part des habitants de 50-74 ans | 26,9 % | 28,2 % | 13,4 % | | 40,1 % |
| | 6. Part des femmes de 50-74 ans | 13,7 % | 14,6 % | 6,4 % | | 21,2 % |
| | 7. Taux d'accroissement annuel moyen de la population | 1,7 | 1,2 | -1,4 | | 2,4 |
| | 8. Part de personnes de 60 ans et plus vivant seules à domicile | 31,3 % | 31,8 % | 21,8 % | | 49,0 % |
| | 9. Taux de fécondité des femmes de 12-20 ans | 2,6 | 3,4 | 0,5 | | 64,5 |
| Caractéristiques sociales | 10. Part de jeunes de 25-34 ans non scolarisés pas ou peu diplômés (au plus brevet des collèges) | 9,6 % | 9,8 % | 2,6 % | | 50,4 % |
| | 11. Taux d'activité des 15-64 ans | 81,0 % | 80,7 % | 57,4 % | | 83,0 % |
| | 12. Part des cadres et professions intellectuelles supérieures de 15 ans et plus ayant un emploi | 17,4 % | 16,7 % | 7,1 % | | 57,3 % |
| | 13. Part de chômeurs de 15 ans et plus (au sens du recensement) | 9,2 % | 8,7 % | 5,9 % | | 35,3 % |
| | 14. Part d'enfants de moins de 25 ans vivant dans une famille sans actif occupé | 6,4 % | 6,4 % | 2,4 % | | 61,8 % |
| | 15. Part de foyers fiscaux non imposés | 57,3 % | 49,4 % | 30,8 % | | 81,3 % |
| | 16. Taux de personnes couvertes par une allocation | 31,9 % | 39,6 % | 24,4 % | | 80,4 % |
| | 17. Taux d'allocataires du RSA | 2,2 % | 2,3 % | 1,3 % | | 37,0 % |
| | 18. Taux de personnes couvertes par le RSA | 1,8 % | 1,9 % | 0,9 % | | 29,6 % |
| | 19. Taux d'allocataires de 20-64 ans de l'AAH | 1,6 % | 1,8 % | 0,7 % | | 7,7 % |
| | 20. Part de ménages ne possédant pas de voiture | 7,4 % | 10,1 % | 4,2 % | | 79,0 % |
| Caractéristiques environnementales | 21. Part des surfaces agricoles en conversion biologiques | 0,6 % | 0,4 % | 0,0 % | | 97,2 % |
| | 22. Part des surfaces biologiques totales (certifiées bio et en conversion) | 10,2 % | 5,7 % | 0,0 % | | 97,2 % |
| | 23. Part de population du territoire vivant en zones vulnérables aux nitrates d'origine agricole | 20,4 % | 5,4 % | 0,0 % | | 100,0 % |
| | 24. Densité (pour 100 km²) d'installations classées pour la protection de l'environnement | 10,3 | 11,9 | 0,0 | | 353,2 |
| | 25. Densité d'anciens sites industriels et activités de service | 68,2 | 84,9 | 0,0 | | 10 179,4 |
| | 26. Densité de sites et sols pollués ou potentiellement pollués appelant une action des pouvoirs publics | 2,2 | 2,6 | 0,0 | | 254,7 |
| | 27. Densité de sites « Secteurs d'information sur les sols » (SIS) | 0,9 | 0,8 | 0,0 | | 169,8 |
| | 28. Part des ménages en précarité énergétique logement en 2018 | 11,4 % | 11,3 % | 5,0 % | | 24,9 % |

Cancer du sein - 74#7

285 femmes ont eu un cancer du sein entre le 1er janvier 2018 et le 31 décembre 2022 dans le territoire

Ce territoire fait partie de la classe D des parcours des femmes présentant un cancer du sein qui se caractérise de la manière suivante : Territoires avec un diagnostic de cancer plutôt précoce, surtout traité par chirurgie conservatrice et hormonothérapie, avec des rechutes moins fréquentes qu'en moyenne en France. Au niveau socio-démographique, il s'agit de territoires plutôt vieillissants et socialement favorisés. Concernant l'offre de soins, cette classe se caractérise par un accès aux médecins généralistes et aux traitements en cancérologie plus difficile qu'en moyenne en France.



| | Nom indicateur | Valeur territoire* | Valeur département* | Minimum en France* | Graphique synthétique | Maximum en France* |
|------------|--|--------------------|---------------------|--------------------|-----------------------|--------------------|
| Dépistage | 29. Mammographie dans les 12 à 36 mois avant le traitement | 336,6 | 343,1 | 154,4 | | 410,0 |
| | 30. Biopsie dans l'année avant le traitement | 877,2 | 921,5 | 720,2 | | 971,3 |
| Diagnostic | 31. Cancer du sein in situ ou invasif localisé | 904,9 | 899,8 | 694,3 | | 965,8 |
| | 32. Cancer du sein avec métastases | 11,5 | 17,6 | 3,2 | | 47,4 |
| Traitement | 33. Chirurgie conservatrice | 703,2 | 681,8 | 513,5 | | 816,7 |
| | 34. Mastectomie totale | 327,5 | 299,7 | 135,7 | | 408,9 |
| | 35. Chimiothérapie conventionnelle | 485,4 | 476,3 | 311,3 | | 640,8 |
| | 36. Chimiothérapie néoadjuvante | 217,5 | 263,5 | 170,4 | | 449,6 |
| | 37. Chimiothérapie adjuvante | 412,4 | 387,5 | 245,8 | | 489,9 |
| | 38. Thérapies ciblées | 167,1 | 169,3 | 100,8 | | 235,2 |
| | 39. Radiothérapie | 749,6 | 795,0 | 604,7 | | 890,9 |
| | 40. Hormonothérapie | 661,5 | 702,4 | 481,6 | | 758,2 |
| | 41. Soins palliatifs | 14,9 | 21,2 | 4,3 | | 138,8 |
| Devenir | 42. Reconstruction mammaire après mastectomie totale | 496,2 | 442,1 | 155,4 | | 818,5 |
| | 43. Reconstruction mammaire après mastectomie totale ou partielle | 280,1 | 306,4 | 137,4 | | 870,5 |
| | 44. En vie sans rechute ni métastase à 3 ans | 818,2 | 804,0 | 664,6 | | 899,6 |
| | 45. Reprise de traitement ou apparition de métastases dans les 3 ans | 129,7 | 106,1 | 45,0 | | 191,3 |
| | 46. Décès dans les 3 ans | 46,7 | 77,6 | 26,5 | | 180,6 |

* Taux standardisés pour 1 000 habitants.

Sources : SNDS (DCIR Inter Régime - PMSI MCO), Exploitation ORS-Fnors

Cancer du côlon et du rectum - 74#7

160 personnes ont eu un cancer colorectal entre le 1er janvier 2018 et le 31 décembre 2022 dans le territoire

Ce territoire fait partie de la classe A des parcours des personnes présentant un cancer du côlon et du rectum qui se caractérise de la manière suivante :
Territoires avec moins de parcours chirurgicaux et des rechutes moins fréquentes qu'en moyenne en France. Au niveau socio-démographique, ces territoires sont relativement vieillissants et moins densément peuplés. Concernant l'offre de soins, l'accès aux traitements en cancérologie y est légèrement plus difficile qu'en moyenne en France.



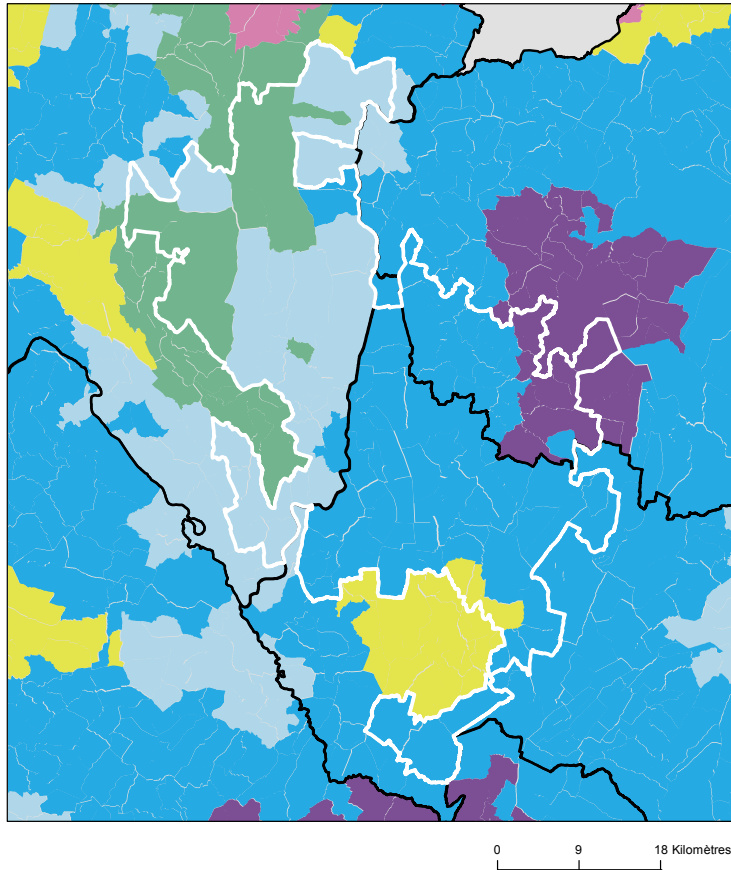
| | Nom indicateur* | Valeur territoire* | Valeur département* | Minimum en France* | Graphique synthétique | Maximum en France* |
|------------|--|--------------------|---------------------|--------------------|-----------------------|--------------------|
| Dépistage | 47. Dépistage organisé dans les 30 mois avant le traitement | 189,8 | 187,1 | 55,6 | | 260,4 |
| | 48. Présence de facteurs de risques élevés de cancer colorectal | 39,9 | 53,3 | 0,0 | | 139,9 |
| Diagnostic | 49. Bilan de diagnostic et d'extension complet avant le 1er traitement | 585,1 | 510,2 | 134,3 | | 843,3 |
| | 50. Cancer in situ | 60,1 | 95,1 | 7,1 | | 500,1 |
| | 51. Cancer invasif non métastatique | 597,3 | 593,0 | 306,0 | | 796,6 |
| | 52. Cancer invasif avec métastases synchrones | 342,6 | 311,9 | 140,4 | | 512,9 |
| | 53. Autre cancer actif la même année | 174,4 | 108,5 | 53,8 | | 372,1 |
| | 54. Cancer du côlon | 492,1 | 604,7 | 391,5 | | 778,9 |
| | 55. Cancer du rectum | 387,3 | 347,6 | 183,5 | | 537,8 |
| | 56. Cancer du côlon et du rectum | 120,7 | 47,6 | 4,7 | | 143,5 |
| Traitement | 57. Parcours chirurgical en urgence | 99,2 | 117,8 | 28,8 | | 287,6 |
| | 58. Parcours chirurgical non urgent | 533,9 | 619,4 | 356,9 | | 776,1 |
| | 59. Parcours non chirurgical | 366,9 | 262,8 | 149,1 | | 591,4 |
| | 60. Exérèse endoscopique seule | 114,6 | 151,5 | 33,4 | | 523,6 |
| | 61. Chirurgie carcinologique seule | 242,6 | 292,8 | 138,6 | | 415,0 |
| | 62. Traitement néo adj et chirurgie carcinologique (avec ou sans trait adjuvant) | 150,9 | 163,1 | 40,8 | | 293,4 |
| | 63. Chirurgie carcinologique et traitement adjuvant | 217,5 | 230,9 | 60,7 | | 436,9 |
| | 64. Chimiothérapie ou radiothérapie sans chirurgie | 274,4 | 158,5 | 67,4 | | 406,9 |
| Devenir | 65. En vie sans rechute ni métastase à 3 ans | 877,6 | 805,6 | 331,4 | | 919,0 |
| | 66. Apparition de métastases au cours des 3 premières années de traitement | 79,6 | 99,3 | 17,1 | | 416,0 |
| | 67. Reprise de traitement (après un arrêt d'au moins 6 mois) au cours des 3 premières années de traitement | 36,9 | 115,5 | 27,3 | | 574,6 |
| | 68. Décès dans les 3 ans | 206,5 | 167,4 | 71,4 | | 490,0 |

* Taux standardisé pour 1 000 habitants.

Source : SNDS (DCIR Inter Régime - PMSI MCO). Exploitation ORS-Fnors

Caractéristiques démographiques et sociales du territoire - 74#17

Typologie sociale du territoire à l'échelle communale



Comment les territoires d'études ont été bâtis ?

Notre objectif lors de la construction de ces territoires était de proposer des zones :

- suffisamment fine pour mesurer des disparités territoriales ;
- ayant des caractéristiques sociales relativement proches en leurs sein ;
- suffisamment peuplées pour disposer d'indicateurs fiables.

Les variables et analyses utilisées pour construire la typologie sociale présentée page 2 ont été mobilisées.

Les territoires ont été construits en agrégeant les communes selon leurs caractéristiques sociales en respectant la contiguïté géographique, sans contrainte de frontière administrative, et avec une taille minimale de la population fixée à environ 100 000 habitants.

411 zones différentes pouvant pour certaines être à cheval sur un ou plusieurs départements ont ainsi été définies pour la France (hors Mayotte).

Plus d'information sur la méthode de construction de la typologie : [lien rapport](#)

Sources : Insee, État civil, RP, DGFIP, Cnaf, CCMSA - Exploitation ORS-Fnors
La composition communale du territoire est disponible en cliquant [ici](#)

Répartition des communes et de la population selon les classes de la typologie sociale

| Classes de typologie | Communes | | Population | |
|---|----------|----------|------------|----------|
| | Nombre | Part (%) | Nombre | Part (%) |
| ■ Situation sociale la plus défavorisée | 0 | 0,0 % | 0 | 0,0 % |
| ■ Situation sociale défavorable | 0 | 0,0 % | 0 | 0,0 % |
| ■ Situation sociale plutôt défavorable | 0 | 0,0 % | 0 | 0,0 % |
| ■ Situation sociale intermédiaire moins de cadres et de professions intellectuelles supérieures, davantage de foyers non imposés, un peu moins d'allocataires du RSA et un peu plus pour l'AAH, un peu plus de jeunes peu ou pas diplômés | 6 | 5,0 % | 6 839 | 3,5 % |
| ■ Situation sociale intermédiaire Davantage de cadres et de professions intellectuelles supérieures, moins de foyers non imposés, un peu plus d'allocataires du RSA et de chômeurs, un peu moins d'allocataires de l'AAH | 3 | 2,5 % | 4 383 | 2,2 % |
| ■ Situation sociale plutôt favorable part de cadres et de professions intellectuelles supérieures les plus élevées | 10 | 8,3 % | 15 914 | 8,1 % |
| ■ Situation sociale favorable moins de cadres et de professions intellectuelles supérieures | 29 | 24,2 % | 38 017 | 19,2 % |
| ■ Situation sociale la plus favorable un peu plus de cadres et professions intellectuelles supérieures | 72 | 60,0 % | 132 474 | 67,0 % |

Caractéristiques démographiques et sociales du territoire - 74#17



| | Nom indicateur | Valeur territoire | Valeur département | Minimum en France | Graphique synthétique | Maximum en France |
|------------------------------------|--|-------------------|--------------------|-------------------|-----------------------|-------------------|
| Caractéristiques démographiques | 1. Densité de population | 114,1 | 191,8 | 1,9 | | 38 851,0 |
| | 2. Rapport de dépendance <i>(nombre de personnes âgées de moins de 15 ans et de 65 ans ou plus pour 100 personnes âgées de 15 à 64 ans)</i> | 78,4 | 71,4 | 45,8 | | 107,8 |
| | 3. Indice de vieillissement <i>(nombre de personnes âgées de 65 ans et plus pour 100 jeunes de moins de 20 ans)</i> | 86,7 | 70,8 | 8,6 | | 196,0 |
| | 4. Part des habitants de 18 ans et plus | 78,5 % | 77,5 % | 57,5 % | | 86,6 % |
| | 5. Part des habitants de 50-74 ans | 31,7 % | 28,2 % | 13,4 % | | 40,1 % |
| | 6. Part des femmes de 50-74 ans | 16,2 % | 14,6 % | 6,4 % | | 21,2 % |
| | 7. Taux d'accroissement annuel moyen de la population | 0,9 | 1,2 | -1,4 | | 2,4 |
| | 8. Part de personnes de 60 ans et plus vivant seules à domicile | 30,3 % | 31,8 % | 21,8 % | | 49,0 % |
| | 9. Taux de fécondité des femmes de 12-20 ans | 2,8 | 3,4 | 0,5 | | 64,5 |
| Caractéristiques sociales | 10. Part de jeunes de 25-34 ans non scolarisés pas ou peu diplômés (au plus brevet des collèges) | 9,7 % | 9,8 % | 2,6 % | | 50,4 % |
| | 11. Taux d'activité des 15-64 ans | 78,3 % | 80,7 % | 57,4 % | | 83,0 % |
| | 12. Part des cadres et professions intellectuelles supérieures de 15 ans et plus ayant un emploi | 17,3 % | 16,7 % | 7,1 % | | 57,3 % |
| | 13. Part de chômeurs de 15 ans et plus (au sens du recensement) | 8,5 % | 8,7 % | 5,9 % | | 35,3 % |
| | 14. Part d'enfants de moins de 25 ans vivant dans une famille sans actif occupé | 6,3 % | 6,4 % | 2,4 % | | 61,8 % |
| | 15. Part de foyers fiscaux non imposés | 48,2 % | 49,4 % | 30,8 % | | 81,3 % |
| | 16. Taux de personnes couvertes par une allocation | 45,0 % | 39,6 % | 24,4 % | | 80,4 % |
| | 17. Taux d'allocataires du RSA | 2,3 % | 2,3 % | 1,3 % | | 37,0 % |
| | 18. Taux de personnes couvertes par le RSA | 1,8 % | 1,9 % | 0,9 % | | 29,6 % |
| | 19. Taux d'allocataires de 20-64 ans de l'AAH | 2,6 % | 1,8 % | 0,7 % | | 7,7 % |
| | 20. Part de ménages ne possédant pas de voiture | 9,0 % | 10,1 % | 4,2 % | | 79,0 % |
| Caractéristiques environnementales | 21. Part des surfaces agricoles en conversion biologiques | 1,0 % | 0,4 % | 0,0 % | | 97,2 % |
| | 22. Part des surfaces biologiques totales (certifiées bio et en conversion) | 14,4 % | 5,7 % | 0,0 % | | 97,2 % |
| | 23. Part de population du territoire vivant en zones vulnérables aux nitrates d'origine agricole | 0,0 % | 5,4 % | 0,0 % | | 100,0 % |
| | 24. Densité (pour 100 km²) d'installations classées pour la protection de l'environnement | 7,6 | 11,9 | 0,0 | | 353,2 |
| | 25. Densité d'anciens sites industriels et activités de service | 50,1 | 84,9 | 0,0 | | 10 179,4 |
| | 26. Densité de sites et sols pollués ou potentiellement pollués appelant une action des pouvoirs publics | 1,6 | 2,6 | 0,0 | | 254,7 |
| | 27. Densité de sites « Secteurs d'information sur les sols » (SIS) | 0,3 | 0,8 | 0,0 | | 169,8 |
| | 28. Part des ménages en précarité énergétique logement en 2018 | 12,9 % | 11,3 % | 5,0 % | | 24,9 % |

Cancer du sein - 74#17

793 femmes ont eu un cancer du sein entre le 1er janvier 2018 et le 31 décembre 2022 dans le territoire

Ce territoire fait partie de la classe E des parcours des femmes présentant un cancer du sein qui se caractérise de la manière suivante : Territoires avec un diagnostic de cancer relativement tardif, surtout traité par chirurgie conservatrice, radiothérapie, hormonothérapie et chimiothérapie adjuvante, avec des rechutes moins fréquentes qu'en moyenne en France. Au niveau socio-démographique, ces territoires sont moins densément peuplés, la population y est plutôt vieillissante et socialement favorisée. Concernant l'offre de soin, l'accès aux médecins généralistes est plutôt aisé, mais le temps d'accès à un centre de radiodiagnostic y est plus long qu'en moyenne en France.



| | Nom indicateur | Valeur territoire* | Valeur départementale* | Minimum en France* | Graphique synthétique | Maximum en France* |
|------------|--|--------------------|------------------------|--------------------|-----------------------|--------------------|
| Dépistage | 29. Mammographie dans les 12 à 36 mois avant le traitement | 343,1 | 343,1 | 154,4 | | 410,0 |
| | 30. Biopsie dans l'année avant le traitement | 930,3 | 921,5 | 720,2 | | 971,3 |
| Diagnostic | 31. Cancer du sein in situ ou invasif localisé | 869,1 | 899,8 | 694,3 | | 965,8 |
| | 32. Cancer du sein avec métastases | 15,2 | 17,6 | 3,2 | | 47,4 |
| Traitement | 33. Chirurgie conservatrice | 710,8 | 681,8 | 513,5 | | 816,7 |
| | 34. Mastectomie totale | 297,8 | 299,7 | 135,7 | | 408,9 |
| | 35. Chimiothérapie conventionnelle | 471,8 | 476,3 | 311,3 | | 640,8 |
| | 36. Chimiothérapie néoadjuvante | 252,0 | 263,5 | 170,4 | | 449,6 |
| | 37. Chimiothérapie adjuvante | 429,6 | 387,5 | 245,8 | | 489,9 |
| | 38. Thérapies ciblées | 176,2 | 169,3 | 100,8 | | 235,2 |
| | 39. Radiothérapie | 811,8 | 795,0 | 604,7 | | 890,9 |
| | 40. Hormonothérapie | 716,3 | 702,4 | 481,6 | | 758,2 |
| | 41. Soins palliatifs | 44,7 | 21,2 | 4,3 | | 138,8 |
| Devenir | 42. Reconstruction mammaire après mastectomie totale | 416,6 | 442,1 | 155,4 | | 818,5 |
| | 43. Reconstruction mammaire après mastectomie totale ou partielle | 351,2 | 306,4 | 137,4 | | 870,5 |
| | 44. En vie sans rechute ni métastase à 3 ans | 815,6 | 804,0 | 664,6 | | 899,6 |
| | 45. Reprise de traitement ou apparition de métastases dans les 3 ans | 98,1 | 106,1 | 45,0 | | 191,3 |
| | 46. Décès dans les 3 ans | 86,4 | 77,6 | 26,5 | | 180,6 |

* Taux standardisés pour 1 000 habitants.

Sources : SNDS (DCIR Inter Régime - PMSI MCO), Exploitation ORS-Fnors

Cancer du côlon et du rectum - 74#17

587 personnes ont eu un cancer colorectal entre le 1er janvier 2018 et le 31 décembre 2022 dans le territoire

Ce territoire fait partie de la classe F des parcours des personnes présentant un cancer du côlon et du rectum qui se caractérise de la manière suivante :

Territoires avec un diagnostic de cancer relativement précoce, surtout traité par chirurgie, avec des rechutes moins fréquentes et un bon niveau de dépistage chez les personnes de 50 à 74 ans. Au niveau socio-démographique, ces territoires sont moins densément peuplés et un peu plus favorisés socialement qu'en moyenne en France. Concernant l'offre de soins, cette classe se caractérise par un accès aux médecins généralistes et aux traitements en oncologie plutôt aisé.



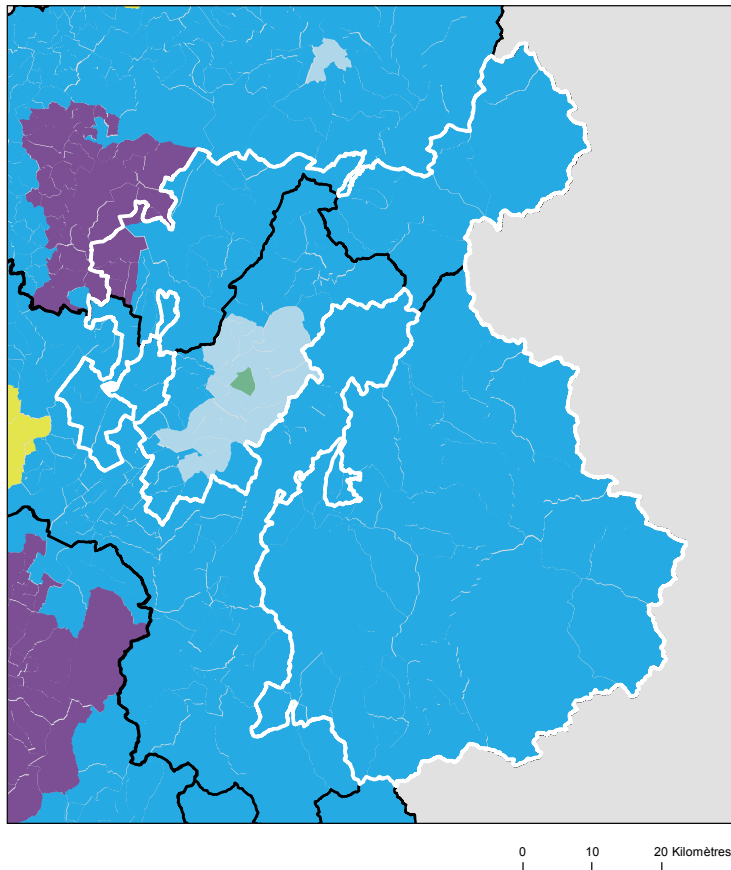
| | Nom indicateur* | Valeur territoire* | Valeur département* | Minimum en France* | Graphique synthétique | Maximum en France* |
|------------|--|--------------------|---------------------|--------------------|-----------------------|--------------------|
| Dépistage | 47. Dépistage organisé dans les 30 mois avant le traitement | 194,8 | 187,1 | 55,6 | | 260,4 |
| | 48. Présence de facteurs de risques élevés de cancer colorectal | 40,5 | 53,3 | 0,0 | | 139,9 |
| Diagnostic | 49. Bilan de diagnostic et d'extension complet avant le 1er traitement | 441,5 | 510,2 | 134,3 | | 843,3 |
| | 50. Cancer in situ | 76,2 | 95,1 | 7,1 | | 500,1 |
| | 51. Cancer invasif non métastatique | 647,5 | 593,0 | 306,0 | | 796,6 |
| | 52. Cancer invasif avec métastases synchrones | 276,3 | 311,9 | 140,4 | | 512,9 |
| | 53. Autre cancer actif la même année | 153,5 | 108,5 | 53,8 | | 372,1 |
| | 54. Cancer du côlon | 662,0 | 604,7 | 391,5 | | 778,9 |
| | 55. Cancer du rectum | 305,4 | 347,6 | 183,5 | | 537,8 |
| | 56. Cancer du côlon et du rectum | 32,6 | 47,6 | 4,7 | | 143,5 |
| Traitement | 57. Parcours chirurgical en urgence | 114,2 | 117,8 | 28,8 | | 287,6 |
| | 58. Parcours chirurgical non urgent | 646,9 | 619,4 | 356,9 | | 776,1 |
| | 59. Parcours non chirurgical | 238,9 | 262,8 | 149,1 | | 591,4 |
| | 60. Exérèse endoscopique seule | 144,8 | 151,5 | 33,4 | | 523,6 |
| | 61. Chirurgie carcinologique seule | 386,3 | 292,8 | 138,6 | | 415,0 |
| | 62. Traitement néo adj et chirurgie carcinologique (avec ou sans trait adjuvant) | 139,2 | 163,1 | 40,8 | | 293,4 |
| | 63. Chirurgie carcinologique et traitement adjuvant | 189,1 | 230,9 | 60,7 | | 436,9 |
| | 64. Chimiothérapie ou radiothérapie sans chirurgie | 138,9 | 158,5 | 67,4 | | 406,9 |
| Devenir | 65. En vie sans rechute ni métastase à 3 ans | 812,3 | 805,6 | 331,4 | | 919,0 |
| | 66. Apparition de métastases au cours des 3 premières années de traitement | 87,7 | 99,3 | 17,1 | | 416,0 |
| | 67. Reprise de traitement (après un arrêt d'au moins 6 mois) au cours des 3 premières années de traitement | 82,2 | 115,5 | 27,3 | | 574,6 |
| | 68. Décès dans les 3 ans | 162,5 | 167,4 | 71,4 | | 490,0 |

* Taux standardisé pour 1 000 habitants.

Source : SNDS (DCIR Inter Régime - PMSI MCO). Exploitation ORS-Fnors

Caractéristiques démographiques et sociales du territoire - 74#125

Typologie sociale du territoire à l'échelle communale



Comment les territoires d'études ont été bâtis ?

Notre objectif lors de la construction de ces territoires était de proposer des zones :

- suffisamment fine pour mesurer des disparités territoriales ;
- ayant des caractéristiques sociales relativement proches en leurs sein ;
- suffisamment peuplées pour disposer d'indicateurs fiables.

Les variables et analyses utilisées pour construire la typologie sociale présentée page 2 ont été mobilisées.

Les territoires ont été construits en agrégeant les communes selon leurs caractéristiques sociales en respectant la contiguïté géographique, sans contrainte de frontière administrative, et avec une taille minimale de la population fixée à environ 100 000 habitants.

411 zones différentes pouvant pour certaines être à cheval sur un ou plusieurs départements ont ainsi été définies pour la France (hors Mayotte).

Plus d'information sur la méthode de construction de la typologie : [lien rapport](#)

Sources : Insee, État civil, RP, DGFIP, Cnaf, CCMSA - Exploitation ORS-Fnors
La composition communale du territoire est disponible en cliquant [ici](#)

Répartition des communes et de la population selon les classes de la typologie sociale

| Classes de typologie | Communes | | Population | |
|--|----------|----------|------------|----------|
| | Nombre | Part (%) | Nombre | Part (%) |
| Situation sociale la plus défavorisée | 0 | 0,0 % | 0 | 0,0 % |
| Situation sociale défavorable | 0 | 0,0 % | 0 | 0,0 % |
| Situation sociale plutôt défavorable | 0 | 0,0 % | 0 | 0,0 % |
| Situation sociale intermédiaire moins de cadres et de professions intellectuelles supérieures, davantage de foyers non imposés, un peu moins d'allocataires du RSA et un peu plus pour l'AAH, un peu plus de jeunes peu ou pas diplômés | 1 | 0,8 % | 2 085 | 1,1 % |
| Situation sociale intermédiaire Davantage de cadres et de professions intellectuelles supérieures, moins de foyers non imposés, un peu plus d'allocataires du RSA et de chômeurs, un peu moins d'allocataires de l'AAH | 0 | 0,0 % | 0 | 0,0 % |
| Situation sociale plutôt favorable part de cadres et de professions intellectuelles supérieures les plus élevées | 6 | 4,5 % | 10 019 | 5,1 % |
| Situation sociale favorable moins de cadres et de professions intellectuelles supérieures | 22 | 16,7 % | 41 616 | 21,2 % |
| Situation sociale la plus favorable un peu plus de cadres et professions intellectuelles supérieures | 103 | 78,0 % | 142 937 | 72,7 % |

Caractéristiques démographiques et sociales du territoire - 74#125



| | Nom indicateur | Valeur territoire | Valeur département | Minimum en France | Graphique synthétique | Maximum en France |
|------------------------------------|--|-------------------|--------------------|-------------------|-----------------------|-------------------|
| Caractéristiques démographiques | 1. Densité de population | 45,5 | 191,8 | 1,9 | | 38 851,0 |
| | 2. Rapport de dépendance <i>(nombre de personnes âgées de moins de 15 ans et de 65 ans ou plus pour 100 personnes âgées de 15 à 64 ans)</i> | 76,4 | 71,4 | 45,8 | | 107,8 |
| | 3. Indice de vieillissement <i>(nombre de personnes âgées de 65 ans et plus pour 100 jeunes de moins de 20 ans)</i> | 97,0 | 70,8 | 8,6 | | 196,0 |
| | 4. Part des habitants de 18 ans et plus | 79,5 % | 77,5 % | 57,5 % | | 86,6 % |
| | 5. Part des habitants de 50-74 ans | 33,0 % | 28,2 % | 13,4 % | | 40,1 % |
| | 6. Part des femmes de 50-74 ans | 16,6 % | 14,6 % | 6,4 % | | 21,2 % |
| | 7. Taux d'accroissement annuel moyen de la population | 0,1 | 1,2 | -1,4 | | 2,4 |
| | 8. Part de personnes de 60 ans et plus vivant seules à domicile | 31,2 % | 31,8 % | 21,8 % | | 49,0 % |
| | 9. Taux de fécondité des femmes de 12-20 ans | 2,6 | 3,4 | 0,5 | | 64,5 |
| Caractéristiques sociales | 10. Part de jeunes de 25-34 ans non scolarisés pas ou peu diplômés (au plus brevet des collèges) | 9,6 % | 9,8 % | 2,6 % | | 50,4 % |
| | 11. Taux d'activité des 15-64 ans | 80,1 % | 80,7 % | 57,4 % | | 83,0 % |
| | 12. Part des cadres et professions intellectuelles supérieures de 15 ans et plus ayant un emploi | 11,8 % | 16,7 % | 7,1 % | | 57,3 % |
| | 13. Part de chômeurs de 15 ans et plus (au sens du recensement) | 5,9 % | 8,7 % | 5,9 % | | 35,3 % |
| | 14. Part d'enfants de moins de 25 ans vivant dans une famille sans actif occupé | 5,9 % | 6,4 % | 2,4 % | | 61,8 % |
| | 15. Part de foyers fiscaux non imposés | 46,3 % | 49,4 % | 30,8 % | | 81,3 % |
| | 16. Taux de personnes couvertes par une allocation | 40,2 % | 39,6 % | 24,4 % | | 80,4 % |
| | 17. Taux d'allocataires du RSA | 2,0 % | 2,3 % | 1,3 % | | 37,0 % |
| | 18. Taux de personnes couvertes par le RSA | 1,6 % | 1,9 % | 0,9 % | | 29,6 % |
| | 19. Taux d'allocataires de 20-64 ans de l'AAH | 1,8 % | 1,8 % | 0,7 % | | 7,7 % |
| | 20. Part de ménages ne possédant pas de voiture | 9,2 % | 10,1 % | 4,2 % | | 79,0 % |
| Caractéristiques environnementales | 21. Part des surfaces agricoles en conversion biologiques | 0,6 % | 0,4 % | 0,0 % | | 97,2 % |
| | 22. Part des surfaces biologiques totales (certifiées bio et en conversion) | 3,4 % | 5,7 % | 0,0 % | | 97,2 % |
| | 23. Part de population du territoire vivant en zones vulnérables aux nitrates d'origine agricole | 0,0 % | 5,4 % | 0,0 % | | 100,0 % |
| | 24. Densité (pour 100 km²) d'installations classées pour la protection de l'environnement | 4,4 | 11,9 | 0,0 | | 353,2 |
| | 25. Densité d'anciens sites industriels et activités de service | 22,1 | 84,9 | 0,0 | | 10 179,4 |
| | 26. Densité de sites et sols pollués ou potentiellement pollués appelant une action des pouvoirs publics | 1,6 | 2,6 | 0,0 | | 254,7 |
| | 27. Densité de sites « Secteurs d'information sur les sols » (SIS) | 0,3 | 0,8 | 0,0 | | 169,8 |
| | 28. Part des ménages en précarité énergétique logement en 2018 | 15,4 % | 11,3 % | 5,0 % | | 24,9 % |

Cancer du sein - 74#125

884 femmes ont eu un cancer du sein entre le 1er janvier 2018 et le 31 décembre 2022 dans le territoire

Ce territoire fait partie de la classe E des parcours des femmes présentant un cancer du sein qui se caractérise de la manière suivante : Territoires avec un diagnostic de cancer relativement tardif, surtout traité par chirurgie conservatrice, radiothérapie, hormonothérapie et chimiothérapie adjuvante, avec des rechutes moins fréquentes qu'en moyenne en France. Au niveau socio-démographique, ces territoires sont moins densément peuplés, la population y est plutôt vieillissante et socialement favorisée. Concernant l'offre de soin, l'accès aux médecins généralistes est plutôt aisé, mais le temps d'accès à un centre de radiodiagnostic y est plus long qu'en moyenne en France.



| | Nom indicateur | Valeur territoire* | Valeur département* | Minimum en France* | Graphique synthétique | Maximum en France* |
|------------|--|--------------------|---------------------|--------------------|-----------------------|--------------------|
| Dépistage | 29. Mammographie dans les 12 à 36 mois avant le traitement | 340,5 | 343,1 | 154,4 | | 410,0 |
| | 30. Biopsie dans l'année avant le traitement | 931,9 | 921,5 | 720,2 | | 971,3 |
| Diagnostic | 31. Cancer du sein in situ ou invasif localisé | 871,9 | 899,8 | 694,3 | | 965,8 |
| | 32. Cancer du sein avec métastases | 16,8 | 17,6 | 3,2 | | 47,4 |
| Traitement | 33. Chirurgie conservatrice | 636,6 | 681,8 | 513,5 | | 816,7 |
| | 34. Mastectomie totale | 360,7 | 299,7 | 135,7 | | 408,9 |
| | 35. Chimiothérapie conventionnelle | 485,2 | 476,3 | 311,3 | | 640,8 |
| | 36. Chimiothérapie néoadjuvante | 235,8 | 263,5 | 170,4 | | 449,6 |
| | 37. Chimiothérapie adjuvante | 406,2 | 387,5 | 245,8 | | 489,9 |
| | 38. Thérapies ciblées | 159,6 | 169,3 | 100,8 | | 235,2 |
| | 39. Radiothérapie | 759,5 | 795,0 | 604,7 | | 890,9 |
| | 40. Hormonothérapie | 744,9 | 702,4 | 481,6 | | 758,2 |
| | 41. Soins palliatifs | 17,9 | 21,2 | 4,3 | | 138,8 |
| Devenir | 42. Reconstruction mammaire après mastectomie totale | 381,7 | 442,1 | 155,4 | | 818,5 |
| | 43. Reconstruction mammaire après mastectomie totale ou partielle | 344,6 | 306,4 | 137,4 | | 870,5 |
| | 44. En vie sans rechute ni métastase à 3 ans | 851,0 | 804,0 | 664,6 | | 899,6 |
| | 45. Reprise de traitement ou apparition de métastases dans les 3 ans | 77,1 | 106,1 | 45,0 | | 191,3 |
| | 46. Décès dans les 3 ans | 58,5 | 77,6 | 26,5 | | 180,6 |

* Taux standardisés pour 1 000 habitants.

Sources : SNDS (DCIR Inter Régime - PMSI MCO), Exploitation ORS-Fnors

Cancer du côlon et du rectum - 74#125

577 personnes ont eu un cancer colorectal entre le 1er janvier 2018 et le 31 décembre 2022 dans le territoire

Ce territoire fait partie de la classe F des parcours des personnes présentant un cancer du côlon et du rectum qui se caractérise de la manière suivante :

Territoires avec un diagnostic de cancer relativement précoce, surtout traité par chirurgie, avec des rechutes moins fréquentes et un bon niveau de dépistage chez les personnes de 50 à 74 ans. Au niveau socio-démographique, ces territoires sont moins densément peuplés et un peu plus favorisés socialement qu'en moyenne en France. Concernant l'offre de soins, cette classe se caractérise par un accès aux médecins généralistes et aux traitements en oncologie plutôt aisé.



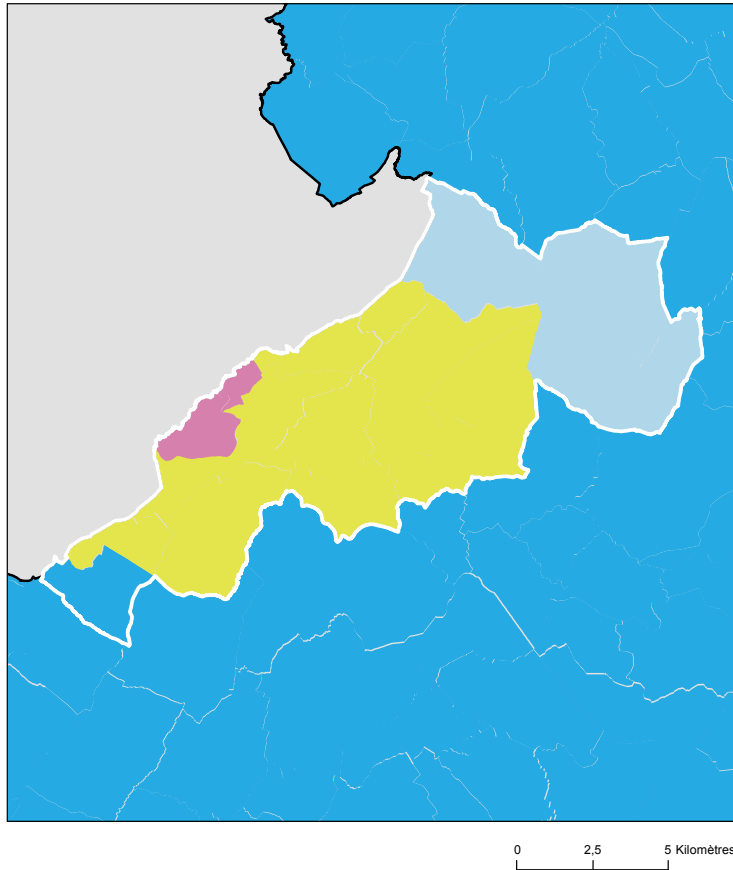
| | Nom indicateur* | Valeur territoire* | Valeur département* | Minimum en France* | Graphique synthétique | Maximum en France* |
|------------|--|--------------------|---------------------|--------------------|-----------------------|--------------------|
| Dépistage | 47. Dépistage organisé dans les 30 mois avant le traitement | 201,7 | 187,1 | 55,6 | | 260,4 |
| | 48. Présence de facteurs de risques élevés de cancer colorectal | 69,4 | 53,3 | 0,0 | | 139,9 |
| Diagnostic | 49. Bilan de diagnostic et d'extension complet avant le 1er traitement | 327,6 | 510,2 | 134,3 | | 843,3 |
| | 50. Cancer in situ | 110,8 | 95,1 | 7,1 | | 500,1 |
| | 51. Cancer invasif non métastatique | 644,9 | 593,0 | 306,0 | | 796,6 |
| | 52. Cancer invasif avec métastases synchrones | 244,3 | 311,9 | 140,4 | | 512,9 |
| | 53. Autre cancer actif la même année | 161,1 | 108,5 | 53,8 | | 372,1 |
| | 54. Cancer du côlon | 566,9 | 604,7 | 391,5 | | 778,9 |
| | 55. Cancer du rectum | 351,7 | 347,6 | 183,5 | | 537,8 |
| | 56. Cancer du côlon et du rectum | 81,4 | 47,6 | 4,7 | | 143,5 |
| Traitement | 57. Parcours chirurgical en urgence | 83,6 | 117,8 | 28,8 | | 287,6 |
| | 58. Parcours chirurgical non urgent | 667,4 | 619,4 | 356,9 | | 776,1 |
| | 59. Parcours non chirurgical | 249,1 | 262,8 | 149,1 | | 591,4 |
| | 60. Exérèse endoscopique seule | 210,5 | 151,5 | 33,4 | | 523,6 |
| | 61. Chirurgie carcinologique seule | 329,0 | 292,8 | 138,6 | | 415,0 |
| | 62. Traitement néo adj et chirurgie carcinologique (avec ou sans trait adjuvant) | 150,4 | 163,1 | 40,8 | | 293,4 |
| | 63. Chirurgie carcinologique et traitement adjuvant | 213,8 | 230,9 | 60,7 | | 436,9 |
| | 64. Chimiothérapie ou radiothérapie sans chirurgie | 96,3 | 158,5 | 67,4 | | 406,9 |
| Devenir | 65. En vie sans rechute ni métastase à 3 ans | 833,7 | 805,6 | 331,4 | | 919,0 |
| | 66. Apparition de métastases au cours des 3 premières années de traitement | 84,2 | 99,3 | 17,1 | | 416,0 |
| | 67. Reprise de traitement (après un arrêt d'au moins 6 mois) au cours des 3 premières années de traitement | 90,8 | 115,5 | 27,3 | | 574,6 |
| | 68. Décès dans les 3 ans | 147,9 | 167,4 | 71,4 | | 490,0 |

* Taux standardisé pour 1 000 habitants.

Source : SNDS (DCIR Inter Régime - PMSI MCO). Exploitation ORS-Fnors

Caractéristiques démographiques et sociales du territoire - 74#189

Typologie sociale du territoire à l'échelle communale



Sources : Insee, État civil, RP, DGFIP, Cnaf, CCMSA - Exploitation ORS-Fnors
La composition communale du territoire est disponible en cliquant [ici](#)

Comment les territoires d'études ont été bâtis ?

Notre objectif lors de la construction de ces territoires était de proposer des zones :

- suffisamment fine pour mesurer des disparités territoriales ;
- ayant des caractéristiques sociales relativement proches en leurs sein ;
- suffisamment peuplées pour disposer d'indicateurs fiables.

Les variables et analyses utilisées pour construire la typologie sociale présentée page 2 ont été mobilisées.

Les territoires ont été construits en agrégeant les communes selon leurs caractéristiques sociales en respectant la contiguïté géographique, sans contrainte de frontière administrative, et avec une taille minimale de la population fixée à environ 100 000 habitants.

411 zones différentes pouvant pour certaines être à cheval sur un ou plusieurs départements ont ainsi été définies pour la France (hors Mayotte).

Plus d'information sur la méthode de construction de la typologie : [lien rapport](#)

Répartition des communes et de la population selon les classes de la typologie sociale

| Classes de typologie | Communes | | Population | |
|--|----------|----------|------------|----------|
| | Nombre | Part (%) | Nombre | Part (%) |
| Situation sociale la plus défavorisée | 0 | 0,0 % | 0 | 0,0 % |
| Situation sociale défavorable | 2 | 11,8 % | 16 341 | 15,8 % |
| Situation sociale plutôt défavorable | 0 | 0,0 % | 0 | 0,0 % |
| Situation sociale intermédiaire moins de cadres et de professions intellectuelles supérieures, davantage de foyers non imposés, un peu moins d'allocataires du RSA et un peu plus pour l'AAH, un peu plus de jeunes peu ou pas diplômés | 0 | 0,0 % | 0 | 0,0 % |
| Situation sociale intermédiaire Davantage de cadres et de professions intellectuelles supérieures, moins de foyers non imposés, un peu plus d'allocataires du RSA et de chômeurs, un peu moins d'allocataires de l'AAH | 11 | 64,7 % | 77 228 | 74,5 % |
| Situation sociale plutôt favorable part de cadres et de professions intellectuelles supérieures les plus élevées | 0 | 0,0 % | 0 | 0,0 % |
| Situation sociale favorable moins de cadres et de professions intellectuelles supérieures | 3 | 17,6 % | 6 198 | 6,0 % |
| Situation sociale la plus favorable un peu plus de cadres et professions intellectuelles supérieures | 1 | 5,9 % | 3 919 | 3,8 % |

Caractéristiques démographiques et sociales du territoire - 74#189



| | Nom indicateur | Valeur territoire | Valeur département | Minimum en France | Graphique synthétique | Maximum en France |
|------------------------------------|--|-------------------|--------------------|-------------------|-----------------------|-------------------|
| Caractéristiques démographiques | 1. Densité de population | 807,6 | 191,8 | 1,9 | | 38 851,0 |
| | 2. Rapport de dépendance <i>(nombre de personnes âgées de moins de 15 ans et de 65 ans ou plus pour 100 personnes âgées de 15 à 64 ans)</i> | 65,7 | 71,4 | 45,8 | | 107,8 |
| | 3. Indice de vieillissement <i>(nombre de personnes âgées de 65 ans et plus pour 100 jeunes de moins de 20 ans)</i> | 60,6 | 70,8 | 8,6 | | 196,0 |
| | 4. Part des habitants de 18 ans et plus | 77,0 % | 77,5 % | 57,5 % | | 86,6 % |
| | 5. Part des habitants de 50-74 ans | 24,4 % | 28,2 % | 13,4 % | | 40,1 % |
| | 6. Part des femmes de 50-74 ans | 12,7 % | 14,6 % | 6,4 % | | 21,2 % |
| | 7. Taux d'accroissement annuel moyen de la population | 1,2 | 1,2 | -1,4 | | 2,4 |
| | 8. Part de personnes de 60 ans et plus vivant seules à domicile | 35,9 % | 31,8 % | 21,8 % | | 49,0 % |
| | 9. Taux de fécondité des femmes de 12-20 ans | 6,4 | 3,4 | 0,5 | | 64,5 |
| Caractéristiques sociales | 10. Part de jeunes de 25-34 ans non scolarisés pas ou peu diplômés (au plus brevet des collèges) | 13,7 % | 9,8 % | 2,6 % | | 50,4 % |
| | 11. Taux d'activité des 15-64 ans | 78,9 % | 80,7 % | 57,4 % | | 83,0 % |
| | 12. Part des cadres et professions intellectuelles supérieures de 15 ans et plus ayant un emploi | 15,0 % | 16,7 % | 7,1 % | | 57,3 % |
| | 13. Part de chômeurs de 15 ans et plus (au sens du recensement) | 13,6 % | 8,7 % | 5,9 % | | 35,3 % |
| | 14. Part d'enfants de moins de 25 ans vivant dans une famille sans actif occupé | 11,5 % | 6,4 % | 2,4 % | | 61,8 % |
| | 15. Part de foyers fiscaux non imposés | 63,3 % | 49,4 % | 30,8 % | | 81,3 % |
| | 16. Taux de personnes couvertes par une allocation | 35,7 % | 39,6 % | 24,4 % | | 80,4 % |
| | 17. Taux d'allocataires du RSA | 4,6 % | 2,3 % | 1,3 % | | 37,0 % |
| | 18. Taux de personnes couvertes par le RSA | 3,9 % | 1,9 % | 0,9 % | | 29,6 % |
| | 19. Taux d'allocataires de 20-64 ans de l'AAH | 2,2 % | 1,8 % | 0,7 % | | 7,7 % |
| | 20. Part de ménages ne possédant pas de voiture | 16,0 % | 10,1 % | 4,2 % | | 79,0 % |
| Caractéristiques environnementales | 21. Part des surfaces agricoles en conversion biologiques | 0,1 % | 0,4 % | 0,0 % | | 97,2 % |
| | 22. Part des surfaces biologiques totales (certifiées bio et en conversion) | 6,4 % | 5,7 % | 0,0 % | | 97,2 % |
| | 23. Part de population du territoire vivant en zones vulnérables aux nitrates d'origine agricole | 0,0 % | 5,4 % | 0,0 % | | 100,0 % |
| | 24. Densité (pour 100 km²) d'installations classées pour la protection de l'environnement | 26,5 | 11,9 | 0,0 | | 353,2 |
| | 25. Densité d'anciens sites industriels et activités de service | 356,7 | 84,9 | 0,0 | | 10 179,4 |
| | 26. Densité de sites et sols pollués ou potentiellement pollués appelant une action des pouvoirs publics | 11,7 | 2,6 | 0,0 | | 254,7 |
| | 27. Densité de sites « Secteurs d'information sur les sols » (SIS) | 4,7 | 0,8 | 0,0 | | 169,8 |
| | 28. Part des ménages en précarité énergétique logement en 2018 | 11,7 % | 11,3 % | 5,0 % | | 24,9 % |

Cancer du sein - 74#189

430 femmes ont eu un cancer du sein entre le 1er janvier 2018 et le 31 décembre 2022 dans le territoire

Ce territoire fait partie de la classe A des parcours des femmes présentant un cancer du sein qui se caractérise de la manière suivante : Territoires avec un diagnostic de cancer du sein assez précoce, surtout traité par chimiothérapie, thérapie ciblée et mastectomie, avec des rechutes plus fréquentes qu'en moyenne en France. Au niveau socio-démographique, ce sont des territoires plus densément peuplés, avec davantage de public précaire et une population plutôt jeune. Concernant l'offre de soins, les patients composant cette classe ont moins souvent de médecin traitant en activité, mais l'accès aux traitements en oncologie y est plus aisé qu'en moyenne en France.



| | Nom indicateur | Valeur territoire* | Valeur département* | Minimum en France* | Graphique synthétique | Maximum en France* |
|------------|--|--------------------|---------------------|--------------------|-----------------------|--------------------|
| Dépistage | 29. Mammographie dans les 12 à 36 mois avant le traitement | 311,8 | 343,1 | 154,4 | | 410,0 |
| | 30. Biopsie dans l'année avant le traitement | 882,6 | 921,5 | 720,2 | | 971,3 |
| Diagnostic | 31. Cancer du sein in situ ou invasif localisé | 859,4 | 899,8 | 694,3 | | 965,8 |
| | 32. Cancer du sein avec métastases | 19,9 | 17,6 | 3,2 | | 47,4 |
| Traitement | 33. Chirurgie conservatrice | 680,1 | 681,8 | 513,5 | | 816,7 |
| | 34. Mastectomie totale | 330,4 | 299,7 | 135,7 | | 408,9 |
| | 35. Chimiothérapie conventionnelle | 488,4 | 476,3 | 311,3 | | 640,8 |
| | 36. Chimiothérapie néoadjuvante | 241,7 | 263,5 | 170,4 | | 449,6 |
| | 37. Chimiothérapie adjuvante | 372,6 | 387,5 | 245,8 | | 489,9 |
| | 38. Thérapies ciblées | 136,3 | 169,3 | 100,8 | | 235,2 |
| | 39. Radiothérapie | 769,0 | 795,0 | 604,7 | | 890,9 |
| | 40. Hormonothérapie | 737,5 | 702,4 | 481,6 | | 758,2 |
| | 41. Soins palliatifs | 25,6 | 21,2 | 4,3 | | 138,8 |
| Devenir | 42. Reconstruction mammaire après mastectomie totale | 273,2 | 442,1 | 155,4 | | 818,5 |
| | 43. Reconstruction mammaire après mastectomie totale ou partielle | 160,5 | 306,4 | 137,4 | | 870,5 |
| | 44. En vie sans rechute ni métastase à 3 ans | 743,6 | 804,0 | 664,6 | | 899,6 |
| | 45. Reprise de traitement ou apparition de métastases dans les 3 ans | 118,8 | 106,1 | 45,0 | | 191,3 |
| | 46. Décès dans les 3 ans | 103,8 | 77,6 | 26,5 | | 180,6 |

* Taux standardisés pour 1 000 habitants.

Sources : SNDS (DCIR Inter Régime - PMSI MCO), Exploitation ORS-Fnors

Cancer du côlon et du rectum - 74#189

255 personnes ont eu un cancer colorectal entre le 1er janvier 2018 et le 31 décembre 2022 dans le territoire

Ce territoire fait partie de la classe F des parcours des personnes présentant un cancer du côlon et du rectum qui se caractérise de la manière suivante :

Territoires avec un diagnostic de cancer relativement précoce, surtout traité par chirurgie, avec des rechutes moins fréquentes et un bon niveau de dépistage chez les personnes de 50 à 74 ans. Au niveau socio-démographique, ces territoires sont moins densément peuplés et un peu plus favorisés socialement qu'en moyenne en France. Concernant l'offre de soins, cette classe se caractérise par un accès aux médecins généralistes et aux traitements en oncologie plutôt aisé.



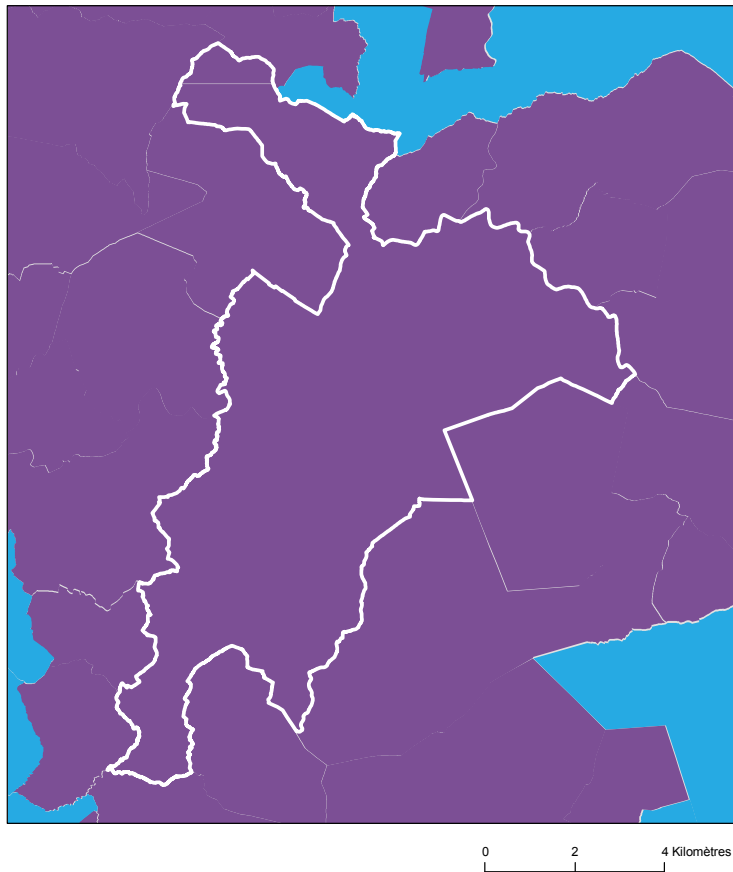
| | Nom indicateur* | Valeur territoire* | Valeur département* | Minimum en France* | Graphique synthétique | Maximum en France* |
|------------|--|--------------------|---------------------|--------------------|-----------------------|--------------------|
| Dépistage | 47. Dépistage organisé dans les 30 mois avant le traitement | 210,2 | 187,1 | 55,6 | | 260,4 |
| | 48. Présence de facteurs de risques élevés de cancer colorectal | 43,8 | 53,3 | 0,0 | | 139,9 |
| Diagnostic | 49. Bilan de diagnostic et d'extension complet avant le 1er traitement | 797,6 | 510,2 | 134,3 | | 843,3 |
| | 50. Cancer in situ | 157,7 | 95,1 | 7,1 | | 500,1 |
| | 51. Cancer invasif non métastatique | 619,1 | 593,0 | 306,0 | | 796,6 |
| | 52. Cancer invasif avec métastases synchrones | 223,2 | 311,9 | 140,4 | | 512,9 |
| | 53. Autre cancer actif la même année | 79,5 | 108,5 | 53,8 | | 372,1 |
| | 54. Cancer du côlon | 649,9 | 604,7 | 391,5 | | 778,9 |
| | 55. Cancer du rectum | 314,0 | 347,6 | 183,5 | | 537,8 |
| | 56. Cancer du côlon et du rectum | 36,1 | 47,6 | 4,7 | | 143,5 |
| Traitement | 57. Parcours chirurgical en urgence | 109,5 | 117,8 | 28,8 | | 287,6 |
| | 58. Parcours chirurgical non urgent | 622,4 | 619,4 | 356,9 | | 776,1 |
| | 59. Parcours non chirurgical | 268,2 | 262,8 | 149,1 | | 591,4 |
| | 60. Exérèse endoscopique seule | 168,2 | 151,5 | 33,4 | | 523,6 |
| | 61. Chirurgie carcinologique seule | 317,9 | 292,8 | 138,6 | | 415,0 |
| | 62. Traitement néo adj et chirurgie carcinologique (avec ou sans trait adjuvant) | 191,7 | 163,1 | 40,8 | | 293,4 |
| | 63. Chirurgie carcinologique et traitement adjuvant | 142,2 | 230,9 | 60,7 | | 436,9 |
| | 64. Chimiothérapie ou radiothérapie sans chirurgie | 180,0 | 158,5 | 67,4 | | 406,9 |
| Devenir | 65. En vie sans rechute ni métastase à 3 ans | 758,5 | 805,6 | 331,4 | | 919,0 |
| | 66. Apparition de métastases au cours des 3 premières années de traitement | 149,1 | 99,3 | 17,1 | | 416,0 |
| | 67. Reprise de traitement (après un arrêt d'au moins 6 mois) au cours des 3 premières années de traitement | 106,5 | 115,5 | 27,3 | | 574,6 |
| | 68. Décès dans les 3 ans | 150,5 | 167,4 | 71,4 | | 490,0 |

* Taux standardisé pour 1 000 habitants.

Source : SNDS (DCIR Inter Régime - PMSI MCO). Exploitation ORS-Fnors

Caractéristiques démographiques et sociales du territoire - 74#383

Typologie sociale du territoire à l'échelle communale



Comment les territoires d'études ont été bâtis ?

Notre objectif lors de la construction de ces territoires était de proposer des zones :

- suffisamment fine pour mesurer des disparités territoriales ;
- ayant des caractéristiques sociales relativement proches en leurs sein ;
- suffisamment peuplées pour disposer d'indicateurs fiables.

Les variables et analyses utilisées pour construire la typologie sociale présentée page 2 ont été mobilisées.

Les territoires ont été construits en agrégeant les communes selon leurs caractéristiques sociales en respectant la contiguïté géographique, sans contrainte de frontière administrative, et avec une taille minimale de la population fixée à environ 100 000 habitants.

411 zones différentes pouvant pour certaines être à cheval sur un ou plusieurs départements ont ainsi été définies pour la France (hors Mayotte).

Plus d'information sur la méthode de construction de la typologie : [lien rapport](#)

Sources : Insee, État civil, RP, DGFIP, Cnaf, CCMSA - Exploitation ORS-Fnors
La composition communale du territoire est disponible en cliquant [ici](#)

Répartition des communes et de la population selon les classes de la typologie sociale

| Classes de typologie | Communes | | Population | |
|--|----------|----------|------------|----------|
| | Nombre | Part (%) | Nombre | Part (%) |
| Situation sociale la plus défavorisée | 0 | 0,0 % | 0 | 0,0 % |
| Situation sociale défavorable | 0 | 0,0 % | 0 | 0,0 % |
| Situation sociale plutôt défavorable | 0 | 0,0 % | 0 | 0,0 % |
| Situation sociale intermédiaire moins de cadres et de professions intellectuelles supérieures, davantage de foyers non imposés, un peu moins d'allocataires du RSA et un peu plus pour l'AAH, un peu plus de jeunes peu ou pas diplômés | 0 | 0,0 % | 0 | 0,0 % |
| Situation sociale intermédiaire Davantage de cadres et de professions intellectuelles supérieures, moins de foyers non imposés, un peu plus d'allocataires du RSA et de chômeurs, un peu moins d'allocataires de l'AAH | 0 | 0,0 % | 0 | 0,0 % |
| Situation sociale plutôt favorable part de cadres et de professions intellectuelles supérieures les plus élevées | 1 | 100,0 % | 131 715 | 100,0 % |
| Situation sociale favorable moins de cadres et de professions intellectuelles supérieures | 0 | 0,0 % | 0 | 0,0 % |
| Situation sociale la plus favorable un peu plus de cadres et professions intellectuelles supérieures | 0 | 0,0 % | 0 | 0,0 % |

Caractéristiques démographiques et sociales du territoire - 74#383



| | Nom indicateur | Valeur territoire | Valeur département | Minimum en France | Graphique synthétique | Maximum en France |
|------------------------------------|--|-------------------|--------------------|-------------------|-----------------------|-------------------|
| Caractéristiques démographiques | 1. Densité de population | 1 968,0 | 191,8 | 1,9 | | 38 851,0 |
| | 2. Rapport de dépendance <i>(nombre de personnes âgées de moins de 15 ans et de 65 ans ou plus pour 100 personnes âgées de 15 à 64 ans)</i> | 75,4 | 71,4 | 45,8 | | 107,8 |
| | 3. Indice de vieillissement <i>(nombre de personnes âgées de 65 ans et plus pour 100 jeunes de moins de 20 ans)</i> | 90,9 | 70,8 | 8,6 | | 196,0 |
| | 4. Part des habitants de 18 ans et plus | 80,3 % | 77,5 % | 57,5 % | | 86,6 % |
| | 5. Part des habitants de 50-74 ans | 26,7 % | 28,2 % | 13,4 % | | 40,1 % |
| | 6. Part des femmes de 50-74 ans | 14,5 % | 14,6 % | 6,4 % | | 21,2 % |
| | 7. Taux d'accroissement annuel moyen de la population | 1,0 | 1,2 | -1,4 | | 2,4 |
| | 8. Part de personnes de 60 ans et plus vivant seules à domicile | 39,3 % | 31,8 % | 21,8 % | | 49,0 % |
| | 9. Taux de fécondité des femmes de 12-20 ans | 5,1 | 3,4 | 0,5 | | 64,5 |
| Caractéristiques sociales | 10. Part de jeunes de 25-34 ans non scolarisés pas ou peu diplômés (au plus brevet des collèges) | 8,8 % | 9,8 % | 2,6 % | | 50,4 % |
| | 11. Taux d'activité des 15-64 ans | 79,1 % | 80,7 % | 57,4 % | | 83,0 % |
| | 12. Part des cadres et professions intellectuelles supérieures de 15 ans et plus ayant un emploi | 22,1 % | 16,7 % | 7,1 % | | 57,3 % |
| | 13. Part de chômeurs de 15 ans et plus (au sens du recensement) | 9,1 % | 8,7 % | 5,9 % | | 35,3 % |
| | 14. Part d'enfants de moins de 25 ans vivant dans une famille sans actif occupé | 7,4 % | 6,4 % | 2,4 % | | 61,8 % |
| | 15. Part de foyers fiscaux non imposés | 46,6 % | 49,4 % | 30,8 % | | 81,3 % |
| | 16. Taux de personnes couvertes par une allocation | 43,0 % | 39,6 % | 24,4 % | | 80,4 % |
| | 17. Taux d'allocataires du RSA | 2,5 % | 2,3 % | 1,3 % | | 37,0 % |
| | 18. Taux de personnes couvertes par le RSA | 2,2 % | 1,9 % | 0,9 % | | 29,6 % |
| | 19. Taux d'allocataires de 20-64 ans de l'AAH | 2,5 % | 1,8 % | 0,7 % | | 7,7 % |
| | 20. Part de ménages ne possédant pas de voiture | 17,6 % | 10,1 % | 4,2 % | | 79,0 % |
| Caractéristiques environnementales | 21. Part des surfaces agricoles en conversion biologiques | 0,3 % | 0,4 % | 0,0 % | | 97,2 % |
| | 22. Part des surfaces biologiques totales (certifiées bio et en conversion) | 3,9 % | 5,7 % | 0,0 % | | 97,2 % |
| | 23. Part de population du territoire vivant en zones vulnérables aux nitrates d'origine agricole | 0,0 % | 5,4 % | 0,0 % | | 100,0 % |
| | 24. Densité (pour 100 km²) d'installations classées pour la protection de l'environnement | 83,7 | 11,9 | 0,0 | | 353,2 |
| | 25. Densité d'anciens sites industriels et activités de service | 905,4 | 84,9 | 0,0 | | 10 179,4 |
| | 26. Densité de sites et sols pollués ou potentiellement pollués appelant une action des pouvoirs publics | 38,8 | 2,6 | 0,0 | | 254,7 |
| | 27. Densité de sites « Secteurs d'information sur les sols » (SIS) | 9,0 | 0,8 | 0,0 | | 169,8 |
| | 28. Part des ménages en précarité énergétique logement en 2018 | 11,1 % | 11,3 % | 5,0 % | | 24,9 % |

Cancer du sein - 74#383

521 femmes ont eu un cancer du sein entre le 1er janvier 2018 et le 31 décembre 2022 dans le territoire

Ce territoire fait partie de la classe E des parcours des femmes présentant un cancer du sein qui se caractérise de la manière suivante : Territoires avec un diagnostic de cancer relativement tardif, surtout traité par chirurgie conservatrice, radiothérapie, hormonothérapie et chimiothérapie adjuvante, avec des rechutes moins fréquentes qu'en moyenne en France. Au niveau socio-démographique, ces territoires sont moins densément peuplés, la population y est plutôt vieillissante et socialement favorisée. Concernant l'offre de soin, l'accès aux médecins généralistes est plutôt aisé, mais le temps d'accès à un centre de radiodiagnostic y est plus long qu'en moyenne en France.



| | Nom indicateur | Valeur territoire* | Valeur département* | Minimum en France* | Graphique synthétique | Maximum en France* |
|------------|--|--------------------|---------------------|--------------------|-----------------------|--------------------|
| Dépistage | 29. Mammographie dans les 12 à 36 mois avant le traitement | 384,8 | 343,1 | 154,4 | | 410,0 |
| | 30. Biopsie dans l'année avant le traitement | 951,6 | 921,5 | 720,2 | | 971,3 |
| Diagnostic | 31. Cancer du sein in situ ou invasif localisé | 904,8 | 899,8 | 694,3 | | 965,8 |
| | 32. Cancer du sein avec métastases | 11,6 | 17,6 | 3,2 | | 47,4 |
| Traitement | 33. Chirurgie conservatrice | 680,1 | 681,8 | 513,5 | | 816,7 |
| | 34. Mastectomie totale | 278,4 | 299,7 | 135,7 | | 408,9 |
| | 35. Chimiothérapie conventionnelle | 509,0 | 476,3 | 311,3 | | 640,8 |
| | 36. Chimiothérapie néoadjuvante | 292,9 | 263,5 | 170,4 | | 449,6 |
| | 37. Chimiothérapie adjuvante | 386,3 | 387,5 | 245,8 | | 489,9 |
| | 38. Thérapies ciblées | 167,9 | 169,3 | 100,8 | | 235,2 |
| | 39. Radiothérapie | 831,7 | 795,0 | 604,7 | | 890,9 |
| | 40. Hormonothérapie | 700,9 | 702,4 | 481,6 | | 758,2 |
| | 41. Soins palliatifs | 14,5 | 21,2 | 4,3 | | 138,8 |
| Devenir | 42. Reconstruction mammaire après mastectomie totale | 565,6 | 442,1 | 155,4 | | 818,5 |
| | 43. Reconstruction mammaire après mastectomie totale ou partielle | 471,3 | 306,4 | 137,4 | | 870,5 |
| | 44. En vie sans rechute ni métastase à 3 ans | 890,2 | 804,0 | 664,6 | | 899,6 |
| | 45. Reprise de traitement ou apparition de métastases dans les 3 ans | 63,6 | 106,1 | 45,0 | | 191,3 |
| | 46. Décès dans les 3 ans | 44,6 | 77,6 | 26,5 | | 180,6 |

* Taux standardisés pour 1 000 habitants.

Sources : SNDS (DCIR Inter Régime - PMSI MCO), Exploitation ORS-Fnors

Cancer du côlon et du rectum - 74#383

342 personnes ont eu un cancer colorectal entre le 1er janvier 2018 et le 31 décembre 2022 dans le territoire

Ce territoire fait partie de la classe F des parcours des personnes présentant un cancer du côlon et du rectum qui se caractérise de la manière suivante :

Territoires avec un diagnostic de cancer relativement précoce, surtout traité par chirurgie, avec des rechutes moins fréquentes et un bon niveau de dépistage chez les personnes de 50 à 74 ans. Au niveau socio-démographique, ces territoires sont moins densément peuplés et un peu plus favorisés socialement qu'en moyenne en France. Concernant l'offre de soins, cette classe se caractérise par un accès aux médecins généralistes et aux traitements en oncologie plutôt aisé.



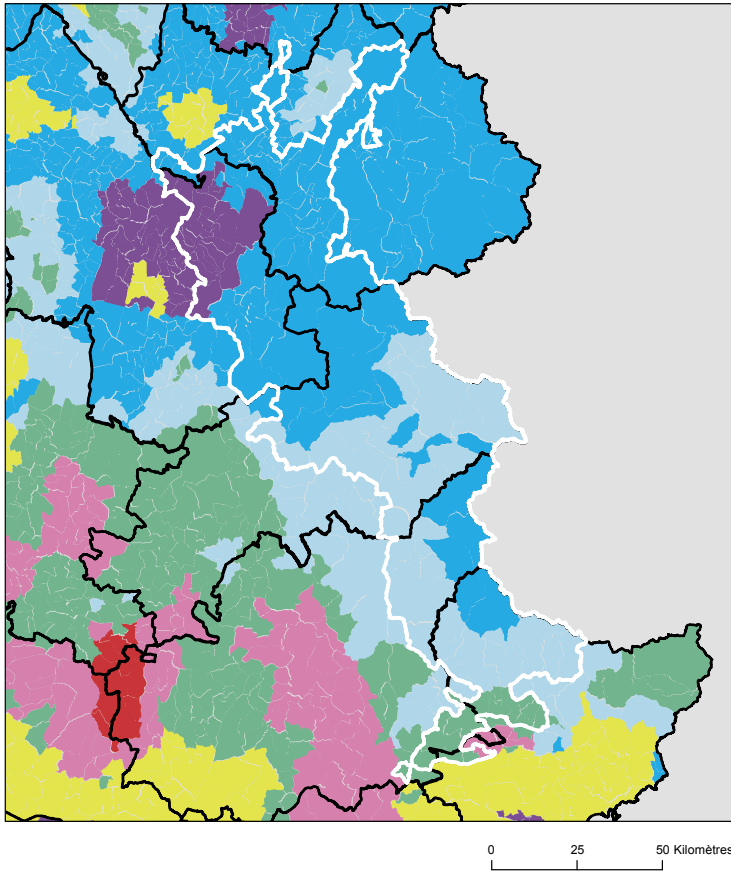
| | Nom indicateur* | Valeur territoire* | Valeur département* | Minimum en France* | Graphique synthétique | Maximum en France* |
|------------|--|--------------------|---------------------|--------------------|-----------------------|--------------------|
| Dépistage | 47. Dépistage organisé dans les 30 mois avant le traitement | 203,5 | 187,1 | 55,6 | | 260,4 |
| | 48. Présence de facteurs de risques élevés de cancer colorectal | 13,6 | 53,3 | 0,0 | | 139,9 |
| Diagnostic | 49. Bilan de diagnostic et d'extension complet avant le 1er traitement | 696,3 | 510,2 | 134,3 | | 843,3 |
| | 50. Cancer in situ | 99,5 | 95,1 | 7,1 | | 500,1 |
| | 51. Cancer invasif non métastatique | 663,6 | 593,0 | 306,0 | | 796,6 |
| | 52. Cancer invasif avec métastases synchrones | 236,9 | 311,9 | 140,4 | | 512,9 |
| | 53. Autre cancer actif la même année | 105,0 | 108,5 | 53,8 | | 372,1 |
| | 54. Cancer du côlon | 600,1 | 604,7 | 391,5 | | 778,9 |
| | 55. Cancer du rectum | 342,0 | 347,6 | 183,5 | | 537,8 |
| | 56. Cancer du côlon et du rectum | 57,9 | 47,6 | 4,7 | | 143,5 |
| Traitement | 57. Parcours chirurgical en urgence | 142,8 | 117,8 | 28,8 | | 287,6 |
| | 58. Parcours chirurgical non urgent | 624,2 | 619,4 | 356,9 | | 776,1 |
| | 59. Parcours non chirurgical | 233,0 | 262,8 | 149,1 | | 591,4 |
| | 60. Exérèse endoscopique seule | 152,5 | 151,5 | 33,4 | | 523,6 |
| | 61. Chirurgie carcinologique seule | 339,9 | 292,8 | 138,6 | | 415,0 |
| | 62. Traitement néo adj et chirurgie carcinologique (avec ou sans trait adjuvant) | 158,3 | 163,1 | 40,8 | | 293,4 |
| | 63. Chirurgie carcinologique et traitement adjuvant | 202,4 | 230,9 | 60,7 | | 436,9 |
| | 64. Chimiothérapie ou radiothérapie sans chirurgie | 147,0 | 158,5 | 67,4 | | 406,9 |
| Devenir | 65. En vie sans rechute ni métastase à 3 ans | 813,7 | 805,6 | 331,4 | | 919,0 |
| | 66. Apparition de métastases au cours des 3 premières années de traitement | 144,9 | 99,3 | 17,1 | | 416,0 |
| | 67. Reprise de traitement (après un arrêt d'au moins 6 mois) au cours des 3 premières années de traitement | 115,7 | 115,5 | 27,3 | | 574,6 |
| | 68. Décès dans les 3 ans | 114,3 | 167,4 | 71,4 | | 490,0 |

* Taux standardisé pour 1 000 habitants.

Source : SNDS (DCIR Inter Régime - PMSI MCO). Exploitation ORS-Fnors

Caractéristiques démographiques et sociales du territoire - 74#422

Typologie sociale du territoire à l'échelle communale



Comment les territoires d'études ont été bâtis ?

Notre objectif lors de la construction de ces territoires était de proposer des zones :

- suffisamment fine pour mesurer des disparités territoriales ;
- ayant des caractéristiques sociales relativement proches en leurs sein ;
- suffisamment peuplées pour disposer d'indicateurs fiables.

Les variables et analyses utilisées pour construire la typologie sociale présentée page 2 ont été mobilisées.

Les territoires ont été construits en agrégeant les communes selon leurs caractéristiques sociales en respectant la contiguïté géographique, sans contrainte de frontière administrative, et avec une taille minimale de la population fixée à environ 100 000 habitants.

411 zones différentes pouvant pour certaines être à cheval sur un ou plusieurs départements ont ainsi été définies pour la France (hors Mayotte).

Plus d'information sur la méthode de construction de la typologie : [lien rapport](#)

Sources : Insee, État civil, RP, DGFIP, Cnaf, CCMSA - Exploitation ORS-Fnors
La composition communale du territoire est disponible en cliquant [ici](#)

Répartition des communes et de la population selon les classes de la typologie sociale

| Classes de typologie | Communes | | Population | |
|---|----------|----------|------------|----------|
| | Nombre | Part (%) | Nombre | Part (%) |
| ■ Situation sociale la plus défavorisée | 0 | 0,0 % | 0 | 0,0 % |
| ■ Situation sociale défavorable | 1 | 0,4 % | 40 | 0,0 % |
| ■ Situation sociale plutôt défavorable | 0 | 0,0 % | 0 | 0,0 % |
| ■ Situation sociale intermédiaire moins de cadres et de professions intellectuelles supérieures, davantage de foyers non imposés, un peu moins d'allocataires du RSA et un peu plus pour l'AAH, un peu plus de jeunes peu ou pas diplômés | 18 | 7,6 % | 3 885 | 1,7 % |
| ■ Situation sociale intermédiaire Davantage de cadres et de professions intellectuelles supérieures, moins de foyers non imposés, un peu plus d'allocataires du RSA et de chômeurs, un peu moins d'allocataires de l'AAH | 0 | 0,0 % | 0 | 0,0 % |
| ■ Situation sociale plutôt favorable part de cadres et de professions intellectuelles supérieures les plus élevées | 36 | 15,2 % | 72 927 | 31,5 % |
| ■ Situation sociale favorable moins de cadres et de professions intellectuelles supérieures | 54 | 22,8 % | 37 822 | 16,3 % |
| ■ Situation sociale la plus favorable un peu plus de cadres et professions intellectuelles supérieures | 128 | 54,0 % | 116 877 | 50,5 % |

Caractéristiques démographiques et sociales du territoire - 74#422



| | Nom indicateur | Valeur territoire | Valeur département | Minimum en France | Graphique synthétique | Maximum en France |
|------------------------------------|--|-------------------|--------------------|-------------------|-----------------------|-------------------|
| Caractéristiques démographiques | 1. Densité de population | 28,4 | 191,8 | 1,9 | | 38 851,0 |
| | 2. Rapport de dépendance <i>(nombre de personnes âgées de moins de 15 ans et de 65 ans ou plus pour 100 personnes âgées de 15 à 64 ans)</i> | 80,2 | 71,4 | 45,8 | | 107,8 |
| | 3. Indice de vieillissement <i>(nombre de personnes âgées de 65 ans et plus pour 100 jeunes de moins de 20 ans)</i> | 93,4 | 70,8 | 8,6 | | 196,0 |
| | 4. Part des habitants de 18 ans et plus | 78,6 % | 77,5 % | 57,5 % | | 86,6 % |
| | 5. Part des habitants de 50-74 ans | 33,5 % | 28,2 % | 13,4 % | | 40,1 % |
| | 6. Part des femmes de 50-74 ans | 16,9 % | 14,6 % | 6,4 % | | 21,2 % |
| | 7. Taux d'accroissement annuel moyen de la population | 0,2 | 1,2 | -1,4 | | 2,4 |
| | 8. Part de personnes de 60 ans et plus vivant seules à domicile | 29,7 % | 31,8 % | 21,8 % | | 49,0 % |
| | 9. Taux de fécondité des femmes de 12-20 ans | 3,0 | 3,4 | 0,5 | | 64,5 |
| Caractéristiques sociales | 10. Part de jeunes de 25-34 ans non scolarisés pas ou peu diplômés (au plus brevet des collèges) | 9,0 % | 9,8 % | 2,6 % | | 50,4 % |
| | 11. Taux d'activité des 15-64 ans | 79,2 % | 80,7 % | 57,4 % | | 83,0 % |
| | 12. Part des cadres et professions intellectuelles supérieures de 15 ans et plus ayant un emploi | 17,3 % | 16,7 % | 7,1 % | | 57,3 % |
| | 13. Part de chômeurs de 15 ans et plus (au sens du recensement) | 6,6 % | 8,7 % | 5,9 % | | 35,3 % |
| | 14. Part d'enfants de moins de 25 ans vivant dans une famille sans actif occupé | 5,3 % | 6,4 % | 2,4 % | | 61,8 % |
| | 15. Part de foyers fiscaux non imposés | 48,4 % | 49,4 % | 30,8 % | | 81,3 % |
| | 16. Taux de personnes couvertes par une allocation | 43,9 % | 39,6 % | 24,4 % | | 80,4 % |
| | 17. Taux d'allocataires du RSA | 2,5 % | 2,3 % | 1,3 % | | 37,0 % |
| | 18. Taux de personnes couvertes par le RSA | 1,9 % | 1,9 % | 0,9 % | | 29,6 % |
| | 19. Taux d'allocataires de 20-64 ans de l'AAH | 2,2 % | 1,8 % | 0,7 % | | 7,7 % |
| | 20. Part de ménages ne possédant pas de voiture | 8,0 % | 10,1 % | 4,2 % | | 79,0 % |
| Caractéristiques environnementales | 21. Part des surfaces agricoles en conversion biologiques | 2,8 % | 0,4 % | 0,0 % | | 97,2 % |
| | 22. Part des surfaces biologiques totales (certifiées bio et en conversion) | 11,7 % | 5,7 % | 0,0 % | | 97,2 % |
| | 23. Part de population du territoire vivant en zones vulnérables aux nitrates d'origine agricole | 0,0 % | 5,4 % | 0,0 % | | 100,0 % |
| | 24. Densité (pour 100 km²) d'installations classées pour la protection de l'environnement | 2,9 | 11,9 | 0,0 | | 353,2 |
| | 25. Densité d'anciens sites industriels et activités de service | 13,3 | 84,9 | 0,0 | | 10 179,4 |
| | 26. Densité de sites et sols pollués ou potentiellement pollués appelant une action des pouvoirs publics | 0,9 | 2,6 | 0,0 | | 254,7 |
| | 27. Densité de sites « Secteurs d'information sur les sols » (SIS) | 0,3 | 0,8 | 0,0 | | 169,8 |
| | 28. Part des ménages en précarité énergétique logement en 2018 | 14,2 % | 11,3 % | 5,0 % | | 24,9 % |

Cancer du sein - 74#422

1 006 femmes ont eu un cancer du sein entre le 1er janvier 2018 et le 31 décembre 2022 dans le territoire

Ce territoire fait partie de la classe E des parcours des femmes présentant un cancer du sein qui se caractérise de la manière suivante : Territoires avec un diagnostic de cancer relativement tardif, surtout traité par chirurgie conservatrice, radiothérapie, hormonothérapie et chimiothérapie adjuvante, avec des rechutes moins fréquentes qu'en moyenne en France. Au niveau socio-démographique, ces territoires sont moins densément peuplés, la population y est plutôt vieillissante et socialement favorisée. Concernant l'offre de soin, l'accès aux médecins généralistes est plutôt aisé, mais le temps d'accès à un centre de radiodiagnostic y est plus long qu'en moyenne en France.



| | Nom indicateur | Valeur territoire* | Valeur département* | Minimum en France* | Graphique synthétique | Maximum en France* |
|------------|--|--------------------|---------------------|--------------------|-----------------------|--------------------|
| Dépistage | 29. Mammographie dans les 12 à 36 mois avant le traitement | 336,1 | 343,1 | 154,4 | | 410,0 |
| | 30. Biopsie dans l'année avant le traitement | 949,0 | 921,5 | 720,2 | | 971,3 |
| Diagnostic | 31. Cancer du sein in situ ou invasif localisé | 873,1 | 899,8 | 694,3 | | 965,8 |
| | 32. Cancer du sein avec métastases | 11,7 | 17,6 | 3,2 | | 47,4 |
| Traitement | 33. Chirurgie conservatrice | 739,5 | 681,8 | 513,5 | | 816,7 |
| | 34. Mastectomie totale | 272,4 | 299,7 | 135,7 | | 408,9 |
| | 35. Chimiothérapie conventionnelle | 440,3 | 476,3 | 311,3 | | 640,8 |
| | 36. Chimiothérapie néoadjuvante | 254,3 | 263,5 | 170,4 | | 449,6 |
| | 37. Chimiothérapie adjuvante | 379,0 | 387,5 | 245,8 | | 489,9 |
| | 38. Thérapies ciblées | 176,0 | 169,3 | 100,8 | | 235,2 |
| | 39. Radiothérapie | 823,4 | 795,0 | 604,7 | | 890,9 |
| | 40. Hormonothérapie | 730,3 | 702,4 | 481,6 | | 758,2 |
| | 41. Soins palliatifs | 25,3 | 21,2 | 4,3 | | 138,8 |
| Devenir | 42. Reconstruction mammaire après mastectomie totale | 470,5 | 442,1 | 155,4 | | 818,5 |
| | 43. Reconstruction mammaire après mastectomie totale ou partielle | 360,7 | 306,4 | 137,4 | | 870,5 |
| | 44. En vie sans rechute ni métastase à 3 ans | 862,4 | 804,0 | 664,6 | | 899,6 |
| | 45. Reprise de traitement ou apparition de métastases dans les 3 ans | 80,9 | 106,1 | 45,0 | | 191,3 |
| | 46. Décès dans les 3 ans | 54,9 | 77,6 | 26,5 | | 180,6 |

* Taux standardisés pour 1 000 habitants.

Sources : SNDS (DCIR Inter Régime - PMSI MCO), Exploitation ORS-Fnors

Cancer du côlon et du rectum - 74#422

693 personnes ont eu un cancer colorectal entre le 1er janvier 2018 et le 31 décembre 2022 dans le territoire

Ce territoire fait partie de la classe F des parcours des personnes présentant un cancer du côlon et du rectum qui se caractérise de la manière suivante :

Territoires avec un diagnostic de cancer relativement précoce, surtout traité par chirurgie, avec des rechutes moins fréquentes et un bon niveau de dépistage chez les personnes de 50 à 74 ans. Au niveau socio-démographique, ces territoires sont moins densément peuplés et un peu plus favorisés socialement qu'en moyenne en France. Concernant l'offre de soins, cette classe se caractérise par un accès aux médecins généralistes et aux traitements en oncologie plutôt aisé.



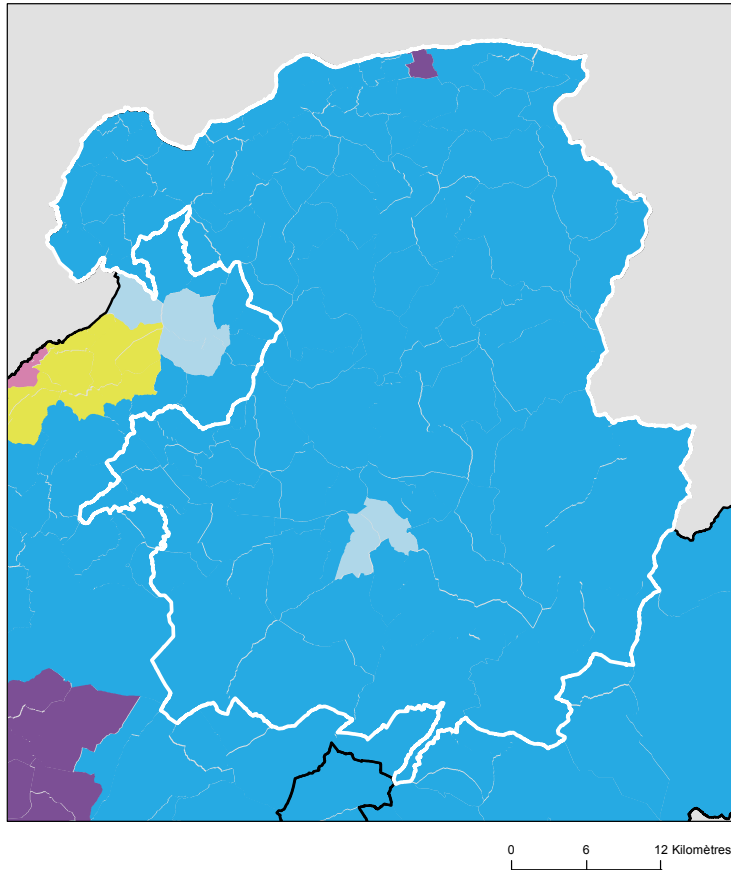
| | Nom indicateur* | Valeur territoire* | Valeur département* | Minimum en France* | Graphique synthétique | Maximum en France* |
|------------|--|--------------------|---------------------|--------------------|-----------------------|--------------------|
| Dépistage | 47. Dépistage organisé dans les 30 mois avant le traitement | 190,2 | 187,1 | 55,6 | | 260,4 |
| | 48. Présence de facteurs de risques élevés de cancer colorectal | 33,6 | 53,3 | 0,0 | | 139,9 |
| Diagnostic | 49. Bilan de diagnostic et d'extension complet avant le 1er traitement | 438,0 | 510,2 | 134,3 | | 843,3 |
| | 50. Cancer in situ | 74,3 | 95,1 | 7,1 | | 500,1 |
| | 51. Cancer invasif non métastatique | 634,7 | 593,0 | 306,0 | | 796,6 |
| | 52. Cancer invasif avec métastases synchrones | 291,0 | 311,9 | 140,4 | | 512,9 |
| | 53. Autre cancer actif la même année | 105,3 | 108,5 | 53,8 | | 372,1 |
| | 54. Cancer du côlon | 625,3 | 604,7 | 391,5 | | 778,9 |
| | 55. Cancer du rectum | 345,6 | 347,6 | 183,5 | | 537,8 |
| | 56. Cancer du côlon et du rectum | 29,1 | 47,6 | 4,7 | | 143,5 |
| Traitement | 57. Parcours chirurgical en urgence | 77,0 | 117,8 | 28,8 | | 287,6 |
| | 58. Parcours chirurgical non urgent | 574,4 | 619,4 | 356,9 | | 776,1 |
| | 59. Parcours non chirurgical | 348,6 | 262,8 | 149,1 | | 591,4 |
| | 60. Exérèse endoscopique seule | 224,5 | 151,5 | 33,4 | | 523,6 |
| | 61. Chirurgie carcinologique seule | 273,9 | 292,8 | 138,6 | | 415,0 |
| | 62. Traitement néo adj et chirurgie carcinologique (avec ou sans trait adjuvant) | 183,3 | 163,1 | 40,8 | | 293,4 |
| | 63. Chirurgie carcinologique et traitement adjuvant | 155,6 | 230,9 | 60,7 | | 436,9 |
| | 64. Chimiothérapie ou radiothérapie sans chirurgie | 162,7 | 158,5 | 67,4 | | 406,9 |
| Devenir | 65. En vie sans rechute ni métastase à 3 ans | 842,6 | 805,6 | 331,4 | | 919,0 |
| | 66. Apparition de métastases au cours des 3 premières années de traitement | 76,9 | 99,3 | 17,1 | | 416,0 |
| | 67. Reprise de traitement (après un arrêt d'au moins 6 mois) au cours des 3 premières années de traitement | 59,0 | 115,5 | 27,3 | | 574,6 |
| | 68. Décès dans les 3 ans | 182,0 | 167,4 | 71,4 | | 490,0 |

* Taux standardisé pour 1 000 habitants.

Source : SNDS (DCIR Inter Régime - PMSI MCO). Exploitation ORS-Fnors

Caractéristiques démographiques et sociales du territoire - 74#435

Typologie sociale du territoire à l'échelle communale



Comment les territoires d'études ont été bâtis ?

Notre objectif lors de la construction de ces territoires était de proposer des zones :

- suffisamment fine pour mesurer des disparités territoriales ;
- ayant des caractéristiques sociales relativement proches en leurs sein ;
- suffisamment peuplées pour disposer d'indicateurs fiables.

Les variables et analyses utilisées pour construire la typologie sociale présentée page 2 ont été mobilisées.

Les territoires ont été construits en agrégeant les communes selon leurs caractéristiques sociales en respectant la contiguïté géographique, sans contrainte de frontière administrative, et avec une taille minimale de la population fixée à environ 100 000 habitants.

411 zones différentes pouvant pour certaines être à cheval sur un ou plusieurs départements ont ainsi été définies pour la France (hors Mayotte).

Plus d'information sur la méthode de construction de la typologie : [lien rapport](#)

Sources : Insee, État civil, RP, DGFIP, Cnaf, CCMSA - Exploitation ORS-Fnors
La composition communale du territoire est disponible en cliquant [ici](#)

Répartition des communes et de la population selon les classes de la typologie sociale

| Classes de typologie | Communes | | Population | |
|--|----------|----------|------------|----------|
| | Nombre | Part (%) | Nombre | Part (%) |
| Situation sociale la plus défavorisée | 0 | 0,0 % | 0 | 0,0 % |
| Situation sociale défavorable | 0 | 0,0 % | 0 | 0,0 % |
| Situation sociale plutôt défavorable | 0 | 0,0 % | 0 | 0,0 % |
| Situation sociale intermédiaire moins de cadres et de professions intellectuelles supérieures, davantage de foyers non imposés, un peu moins d'allocataires du RSA et un peu plus pour l'AAH, un peu plus de jeunes peu ou pas diplômés | 0 | 0,0 % | 0 | 0,0 % |
| Situation sociale intermédiaire Davantage de cadres et de professions intellectuelles supérieures, moins de foyers non imposés, un peu plus d'allocataires du RSA et de chômeurs, un peu moins d'allocataires de l'AAH | 0 | 0,0 % | 0 | 0,0 % |
| Situation sociale plutôt favorable part de cadres et de professions intellectuelles supérieures les plus élevées | 1 | 0,9 % | 1 508 | 0,5 % |
| Situation sociale favorable moins de cadres et de professions intellectuelles supérieures | 2 | 1,9 % | 26 223 | 9,1 % |
| Situation sociale la plus favorable un peu plus de cadres et professions intellectuelles supérieures | 103 | 97,2 % | 260 405 | 90,4 % |

Caractéristiques démographiques et sociales du territoire - 74#435



| | Nom indicateur | Valeur territoire | Valeur département | Minimum en France | Graphique synthétique | Maximum en France |
|------------------------------------|--|-------------------|--------------------|-------------------|-----------------------|-------------------|
| Caractéristiques démographiques | 1. Densité de population | 148,2 | 191,8 | 1,9 | | 38 851,0 |
| | 2. Rapport de dépendance <i>(nombre de personnes âgées de moins de 15 ans et de 65 ans ou plus pour 100 personnes âgées de 15 à 64 ans)</i> | 72,4 | 71,4 | 45,8 | | 107,8 |
| | 3. Indice de vieillissement <i>(nombre de personnes âgées de 65 ans et plus pour 100 jeunes de moins de 20 ans)</i> | 71,9 | 70,8 | 8,6 | | 196,0 |
| | 4. Part des habitants de 18 ans et plus | 77,2 % | 77,5 % | 57,5 % | | 86,6 % |
| | 5. Part des habitants de 50-74 ans | 29,4 % | 28,2 % | 13,4 % | | 40,1 % |
| | 6. Part des femmes de 50-74 ans | 15,1 % | 14,6 % | 6,4 % | | 21,2 % |
| | 7. Taux d'accroissement annuel moyen de la population | 1,0 | 1,2 | -1,4 | | 2,4 |
| | 8. Part de personnes de 60 ans et plus vivant seules à domicile | 31,1 % | 31,8 % | 21,8 % | | 49,0 % |
| | 9. Taux de fécondité des femmes de 12-20 ans | 3,2 | 3,4 | 0,5 | | 64,5 |
| Caractéristiques sociales | 10. Part de jeunes de 25-34 ans non scolarisés pas ou peu diplômés (au plus brevet des collèges) | 10,5 % | 9,8 % | 2,6 % | | 50,4 % |
| | 11. Taux d'activité des 15-64 ans | 81,1 % | 80,7 % | 57,4 % | | 83,0 % |
| | 12. Part des cadres et professions intellectuelles supérieures de 15 ans et plus ayant un emploi | 13,3 % | 16,7 % | 7,1 % | | 57,3 % |
| | 13. Part de chômeurs de 15 ans et plus (au sens du recensement) | 8,5 % | 8,7 % | 5,9 % | | 35,3 % |
| | 14. Part d'enfants de moins de 25 ans vivant dans une famille sans actif occupé | 6,4 % | 6,4 % | 2,4 % | | 61,8 % |
| | 15. Part de foyers fiscaux non imposés | 48,0 % | 49,4 % | 30,8 % | | 81,3 % |
| | 16. Taux de personnes couvertes par une allocation | 40,1 % | 39,6 % | 24,4 % | | 80,4 % |
| | 17. Taux d'allocataires du RSA | 2,3 % | 2,3 % | 1,3 % | | 37,0 % |
| | 18. Taux de personnes couvertes par le RSA | 1,9 % | 1,9 % | 0,9 % | | 29,6 % |
| | 19. Taux d'allocataires de 20-64 ans de l'AAH | 1,8 % | 1,8 % | 0,7 % | | 7,7 % |
| | 20. Part de ménages ne possédant pas de voiture | 8,3 % | 10,1 % | 4,2 % | | 79,0 % |
| Caractéristiques environnementales | 21. Part des surfaces agricoles en conversion biologiques | 0,5 % | 0,4 % | 0,0 % | | 97,2 % |
| | 22. Part des surfaces biologiques totales (certifiées bio et en conversion) | 5,5 % | 5,7 % | 0,0 % | | 97,2 % |
| | 23. Part de population du territoire vivant en zones vulnérables aux nitrates d'origine agricole | 8,5 % | 5,4 % | 0,0 % | | 100,0 % |
| | 24. Densité (pour 100 km²) d'installations classées pour la protection de l'environnement | 11,3 | 11,9 | 0,0 | | 353,2 |
| | 25. Densité d'anciens sites industriels et activités de service | 77,5 | 84,9 | 0,0 | | 10 179,4 |
| | 26. Densité de sites et sols pollués ou potentiellement pollués appelant une action des pouvoirs publics | 1,7 | 2,6 | 0,0 | | 254,7 |
| | 27. Densité de sites « Secteurs d'information sur les sols » (SIS) | 0,6 | 0,8 | 0,0 | | 169,8 |
| | 28. Part des ménages en précarité énergétique logement en 2018 | 12,2 % | 11,3 % | 5,0 % | | 24,9 % |

Cancer du sein - 74#435

471 femmes ont eu un cancer du sein entre le 1er janvier 2018 et le 31 décembre 2022 dans le territoire

Ce territoire fait partie de la classe A des parcours des femmes présentant un cancer du sein qui se caractérise de la manière suivante : Territoires avec un diagnostic de cancer du sein assez précoce, surtout traité par chimiothérapie, thérapie ciblée et mastectomie, avec des rechutes plus fréquentes qu'en moyenne en France. Au niveau socio-démographique, ce sont des territoires plus densément peuplés, avec davantage de public précaire et une population plutôt jeune. Concernant l'offre de soins, les patients composant cette classe ont moins souvent de médecin traitant en activité, mais l'accès aux traitements en oncologie y est plus aisé qu'en moyenne en France.



| | Nom indicateur | Valeur territoire* | Valeur département* | Minimum en France* | Graphique synthétique | Maximum en France* |
|------------|--|--------------------|---------------------|--------------------|-----------------------|--------------------|
| Dépistage | 29. Mammographie dans les 12 à 36 mois avant le traitement | 329,6 | 343,1 | 154,4 | | 410,0 |
| | 30. Biopsie dans l'année avant le traitement | 904,8 | 921,5 | 720,2 | | 971,3 |
| Diagnostic | 31. Cancer du sein in situ ou invasif localisé | 901,3 | 899,8 | 694,3 | | 965,8 |
| | 32. Cancer du sein avec métastases | 22,0 | 17,6 | 3,2 | | 47,4 |
| Traitement | 33. Chirurgie conservatrice | 672,7 | 681,8 | 513,5 | | 816,7 |
| | 34. Mastectomie totale | 284,9 | 299,7 | 135,7 | | 408,9 |
| | 35. Chimiothérapie conventionnelle | 452,6 | 476,3 | 311,3 | | 640,8 |
| | 36. Chimiothérapie néoadjuvante | 263,5 | 263,5 | 170,4 | | 449,6 |
| | 37. Chimiothérapie adjuvante | 376,6 | 387,5 | 245,8 | | 489,9 |
| | 38. Thérapies ciblées | 179,7 | 169,3 | 100,8 | | 235,2 |
| | 39. Radiothérapie | 788,7 | 795,0 | 604,7 | | 890,9 |
| | 40. Hormonothérapie | 703,9 | 702,4 | 481,6 | | 758,2 |
| | 41. Soins palliatifs | 25,8 | 21,2 | 4,3 | | 138,8 |
| Devenir | 42. Reconstruction mammaire après mastectomie totale | 355,2 | 442,1 | 155,4 | | 818,5 |
| | 43. Reconstruction mammaire après mastectomie totale ou partielle | 191,0 | 306,4 | 137,4 | | 870,5 |
| | 44. En vie sans rechute ni métastase à 3 ans | 762,1 | 804,0 | 664,6 | | 899,6 |
| | 45. Reprise de traitement ou apparition de métastases dans les 3 ans | 130,9 | 106,1 | 45,0 | | 191,3 |
| | 46. Décès dans les 3 ans | 94,1 | 77,6 | 26,5 | | 180,6 |

* Taux standardisés pour 1 000 habitants.

Sources : SNDS (DCIR Inter Régime - PMSI MCO), Exploitation ORS-Fnors

Cancer du côlon et du rectum - 74#435

343 personnes ont eu un cancer colorectal entre le 1er janvier 2018 et le 31 décembre 2022 dans le territoire

Ce territoire fait partie de la classe E des parcours des personnes présentant un cancer du côlon et du rectum qui se caractérise de la manière suivante :

Territoires avec un diagnostic de cancer tardif, surtout traité par chirurgie et un bon dépistage chez les personnes de 50 à 74 ans. Au niveau socio-démographique, ces territoires sont moins densément peuplés et la population y est plutôt favorisée. Concernant l'offre de soins, l'accès aux médecins généralistes est plus aisé dans cette classe qu'en moyenne en France.



| | Nom indicateur* | Valeur territoire* | Valeur département* | Minimum en France* | Graphique synthétique | Maximum en France* |
|------------|--|--------------------|---------------------|--------------------|-----------------------|--------------------|
| Dépistage | 47. Dépistage organisé dans les 30 mois avant le traitement | 176,7 | 187,1 | 55,6 | | 260,4 |
| | 48. Présence de facteurs de risques élevés de cancer colorectal | 46,6 | 53,3 | 0,0 | | 139,9 |
| Diagnostic | 49. Bilan de diagnostic et d'extension complet avant le 1er traitement | 476,2 | 510,2 | 134,3 | | 843,3 |
| | 50. Cancer in situ | 77,2 | 95,1 | 7,1 | | 500,1 |
| | 51. Cancer invasif non métastatique | 557,7 | 593,0 | 306,0 | | 796,6 |
| | 52. Cancer invasif avec métastases synchrones | 365,2 | 311,9 | 140,4 | | 512,9 |
| | 53. Autre cancer actif la même année | 118,2 | 108,5 | 53,8 | | 372,1 |
| | 54. Cancer du côlon | 644,2 | 604,7 | 391,5 | | 778,9 |
| | 55. Cancer du rectum | 336,5 | 347,6 | 183,5 | | 537,8 |
| | 56. Cancer du côlon et du rectum | 19,3 | 47,6 | 4,7 | | 143,5 |
| Traitement | 57. Parcours chirurgical en urgence | 137,8 | 117,8 | 28,8 | | 287,6 |
| | 58. Parcours chirurgical non urgent | 596,8 | 619,4 | 356,9 | | 776,1 |
| | 59. Parcours non chirurgical | 265,5 | 262,8 | 149,1 | | 591,4 |
| | 60. Exérèse endoscopique seule | 161,9 | 151,5 | 33,4 | | 523,6 |
| | 61. Chirurgie carcinologique seule | 249,9 | 292,8 | 138,6 | | 415,0 |
| | 62. Traitement néo adj et chirurgie carcinologique (avec ou sans trait adjuvant) | 148,2 | 163,1 | 40,8 | | 293,4 |
| | 63. Chirurgie carcinologique et traitement adjuvant | 287,8 | 230,9 | 60,7 | | 436,9 |
| | 64. Chimiothérapie ou radiothérapie sans chirurgie | 143,0 | 158,5 | 67,4 | | 406,9 |
| Devenir | 65. En vie sans rechute ni métastase à 3 ans | 769,7 | 805,6 | 331,4 | | 919,0 |
| | 66. Apparition de métastases au cours des 3 premières années de traitement | 83,2 | 99,3 | 17,1 | | 416,0 |
| | 67. Reprise de traitement (après un arrêt d'au moins 6 mois) au cours des 3 premières années de traitement | 183,8 | 115,5 | 27,3 | | 574,6 |
| | 68. Décès dans les 3 ans | 171,5 | 167,4 | 71,4 | | 490,0 |

* Taux standardisé pour 1 000 habitants.

Source : SINDS (DCIR Inter Régime - PMSI MCO). Exploitation ORS-Fnors

Définitions des indicateurs

| | Indicateur | Définition / Formule | Année / Source |
|------------------------------------|--|---|---|
| Caractéristiques démographiques | 1. Densité de population | Nombre d'habitants par km ² | 2021, Insee - Recensement de population |
| | 2. Rapport de dépendance | Nombre de personnes de moins de 15 ans et de 65 ans et plus pour 100 personnes âgées de 15 à 64 ans | 2021, Insee - Recensement de population |
| | 3. Indice de vieillissement | Nombre de personnes âgées de 65 ans et plus pour 100 jeunes de moins de 20 ans | 2021, Insee - Recensement de population |
| | 4. Part des habitants de 18 ans et plus (%) | Pourcentage d'habitants de 18 ans et plus | 2021, Insee - Recensement de population |
| | 5. Part des habitants de 50-74 ans (%) | Pourcentage d'habitants de 50 à 74 ans | 2021, Insee - Recensement de population |
| | 6. Part des femmes de 50-74 ans (%) | Pourcentage de femmes de 50 à 74 ans | 2021, Insee - Recensement de population |
| | 7. Taux d'accroissement annuel moyen de la population (%) | Variation annuelle moyenne de la population | 2012-2021, Insee - Recensement de population |
| | 8. Part de personnes de 60 ans et plus vivant seules à domicile (%) | Pourcentage de personnes de 60 ans et plus vivant seules | 2021, Insee - Recensement de population |
| | 9. Taux de fécondité des femmes de 12-20 ans | Nombre d'enfants pour 10 000 femmes de 12 à 20 ans | 2018-2022, Insee - État-Civil |
| Caractéristiques sociales | 10. Part de jeunes de 25-34 ans non scolarisés pas ou peu diplômés (%) | Pourcentage de jeunes de 25-34 ans non scolarisés au plus le brevet des collèges | 2021, Insee - Recensement de population |
| | 11. Taux d'activité des 15-64 ans (%) | Pourcentage de personnes de 15 à 64 ans actives | 2021, Insee - Recensement de population |
| | 12. Part de cadres et professions intellectuelles supérieures de 15 ans et plus ayant un emploi (%) | Pourcentage de cadres et professions intellectuelles supérieures de 15 ans et plus ayant un emploi | 2021, Insee - Recensement de population |
| | 13. Taux de chômage des 15 ans et plus (%) | Pourcentage de chômeurs de 15 ans et plus (au sens du recensement) | 2021, Insee - Recensement de population |
| | 14. Part d'enfants de moins de 25 ans vivant dans une famille sans actif occupé (%) | Pourcentage d'enfants de moins de 25 ans vivant dans une famille sans actif occupé | 2021, Insee - Recensement de population |
| | 15. Part de foyers fiscaux non imposés (%) | Pourcentage de foyers fiscaux non imposés | 2021, DGFIP – Insee - Recensement de population |
| | 16. Taux de personnes couvertes par une allocation (%) | Pourcentage de personnes couvertes par une allocation | Décembre 2023, Cnaf – CCMSA – Insee - Recensement de population |
| | 17. Taux d'allocataires du RSA | Pour 100 personnes de 25 à 64 ans | Décembre 2023, Cnaf – CCMSA – Insee - Recensement de population |
| | 18. Taux de personnes couvertes par le RSA (%) | Pourcentage de personnes couvertes par le RSA | Décembre 2023, Cnaf – CCMSA – Insee - Recensement de population |
| | 19. Taux d'allocataires de l'AAH | Pour 100 personnes de 20 à 64 ans | Décembre 2023, Cnaf – CCMSA – Insee - Recensement de population |
| | 20. Part de ménages ne possédant pas de voiture (%) | Pourcentage de ménages ne possédant pas de voiture | 2021, Insee - Recensement de population |
| Caractéristiques environnementales | 21. Part de surfaces biologiques en conversion (%) | Part de surfaces C1 + C2 + C3 | 2023, Agence BIO, Agreste – recensement agricole |
| | 22. Part de surfaces biologiques totales (%) | Part de surfaces certifiées bio et en conversion | 2023, Agence BIO, Agreste – recensement agricole |
| | 23. Part de population du territoire vivant en zones vulnérables aux nitrates d'origine agricole (%) | Pourcentage de population en zones vulnérables | 2021, Système d'information sur l'eau |
| | 24. Densité d'Installations Classées pour la Protection de l'Environnement (ICPE) | Nombre pour 100 km ² | 2024, Ministère de la Transition Écologique et BRGM |
| | 25. Densité d'anciens sites industriels et activités de service (BASIAS) | Nombre pour 100 km ² | 2023, Ministère de la Transition Écologique et BRGM |
| | 26. Densité de sites et sols pollués ou potentiellement pollués appelant une action des pouvoirs publics (BASOL) | Nombre pour 100 km ² | 2023, Ministère de la Transition Écologique et BRGM |
| | 27. Densité de sites Secteurs d'Information sur les Sols (SIS) | Nombre pour 100 km ² | 2024, Ministère de la Transition Écologique et BRGM |
| | 28. Part des ménages en précarité énergétique logement (%) | Pourcentage de ménages en précarité énergétique | 2021, Observatoire national de la précarité énergétique |

Méthodologie

L'analyse des vulnérabilités sociales, environnementales et de l'accès aux soins face aux cancers s'appuie sur une approche territoriale multidimensionnelle. Cette méthodologie permet d'identifier les inégalités de santé et de caractériser les besoins spécifiques de chaque territoire.

Les données utilisées proviennent du Système national des données de santé (SNDS), de l'INSEE et de diverses bases relatives aux caractéristiques de la population, à l'offre de soins et aux expositions environnementales. L'ensemble de ces sources permet une analyse exhaustive des déterminants de santé.

L'approche méthodologique s'articule autour de trois axes principaux :

- les vulnérabilités sociales (niveau de revenu, emploi, éducation),
- les vulnérabilités environnementales (exposition aux polluants, qualité de l'air, proximité d'installations industrielles),
- et l'accessibilité aux soins (densité médicale, temps d'accès, offre de prévention).

Les indicateurs ont été sélectionnés en fonction de leur pertinence scientifique et de leur disponibilité à l'échelle territoriale. Chaque indicateur fait l'objet d'une standardisation, permettant des comparaisons entre territoires ainsi qu'avec les références départementales, régionales et nationales.

Les analyses portent spécifiquement sur trois types de cancers : le cancer du sein, le cancer colorectal et le cancer du pancréas. Ces pathologies ont été choisies en raison de leur prévalence et de l'existence de programmes de dépistage organisé ou de recommandations de surveillance.

Pour chaque territoire, les données sont présentées sous forme de profils comparatifs, incluant les valeurs locales, départementales, régionales et nationales. Cette approche permet d'identifier les spécificités territoriales et de situer chaque territoire dans un contexte géographique élargi.

L'analyse territoriale repose sur deux niveaux géographiques : le niveau départemental et celui des territoires statistiques d'étude développés dans le cadre de ce projet. Cette double approche autorise une analyse fine des disparités infradépartementales tout en conservant une vision d'ensemble.

Les données présentées correspondent à la période la plus récente disponible au moment de l'étude. Les sources et millésimes sont précisés pour chaque indicateur. Une attention particulière a été portée à la cohérence temporelle des analyses.

L'interprétation des résultats doit tenir compte des spécificités méthodologiques de chaque indicateur : définitions, modes de calcul, populations de référence. Les valeurs manquantes ou non disponibles sont signalées par la mention « N.D. » (Non Disponible).

Cette approche s'inscrit dans les orientations de la stratégie décennale de lutte contre les cancers 2021-2030, et notamment dans son 4^e axe, qui vise à s'assurer que les progrès bénéficient à tous, en luttant contre les inégalités territoriales et sociales de santé.

Les résultats de cette analyse territoriale constituent un outil d'aide à la décision pour les acteurs locaux de santé publique. Ils permettent d'identifier les territoires prioritaires et d'adapter les actions de prévention et de prise en charge aux besoins spécifiques identifiés.

Ce travail a été réalisé par un groupe de professionnels issus de plusieurs Observatoires régionaux de la santé, en collaboration avec la Fédération nationale des observatoires régionaux de la santé, et grâce au soutien de l'Institut national du cancer.



[Rapport complet : Axe 1](#)



[Rapport complet : Axe 2](#)

Ce travail a été rendu possible grâce au financement de l'Institut national du cancer 2022 - 2025

