

# Vulnérabilités sociales, environnementales et d'accès aux soins face aux cancers

## Seine-Maritime

### INTRODUCTION

Dans la stratégie décennale de lutte contre les cancers 2021-2030, le 4<sup>e</sup> axe vise à s'assurer que les progrès bénéficient à tous. Il s'agit en particulier de « *lutter contre les inégalités par une approche pragmatique et adaptée aux différentes populations* ». L'objectif de cette fiche action est de « *garantir l'accessibilité à la prévention primaire et secondaire et l'accès aux soins pour les personnes les plus vulnérables ; protéger les plus vulnérables et leur entourage contre les conséquences de la maladie* » et de « *mieux identifier et tenir compte des différentes vulnérabilités dans la politique de lutte contre le cancer* ».

Parmi l'ensemble des facteurs intervenant dans la survenue des différents cancers et leurs évolutions, plusieurs questions peuvent être abordées. Comment les inégalités sociales sont-elles un déterminant de la survenue des cancers ? ont-elles un impact sur l'accès à la prévention et au dépistage ? peuvent-elles impacter les parcours de soins des personnes atteintes de cancer ? ont-elles un impact sur la survie des personnes atteintes d'un cancer ? Mais également comment les inégalités territoriales ont-elles un effet sur les parcours des personnes atteintes de cancer ? ou comment les inégalités environnementales peuvent-elles agir comme déterminants de la survenue des cancers ?

Depuis de nombreuses années, les travaux réalisés par la Fédération nationale des observatoires régionaux de la santé (Fnors) et par le réseau des ORS dans les régions et au niveau national documentent l'impact des inégalités sociales et territoriales sur l'état de santé de la population en France.

Fort de cette expérience, la Fnors et le réseau des ORS ont souhaité s'inscrire dans les orientations de la stratégie décennale de lutte contre les cancers et ont proposé de contribuer à la connaissance de l'impact des inégalités territoriales, sociales et environnementales de santé sur la survenue des cancers et les parcours de soins.

### OBJECTIF DE LA FICHE

Cette fiche vise à décrire les caractéristiques de chaque territoire composant le département au regard des indicateurs de vulnérabilités sociales et environnementales, d'accès à la prévention et aux soins, et de parcours de soins pour les cancers du sein et colorectal.

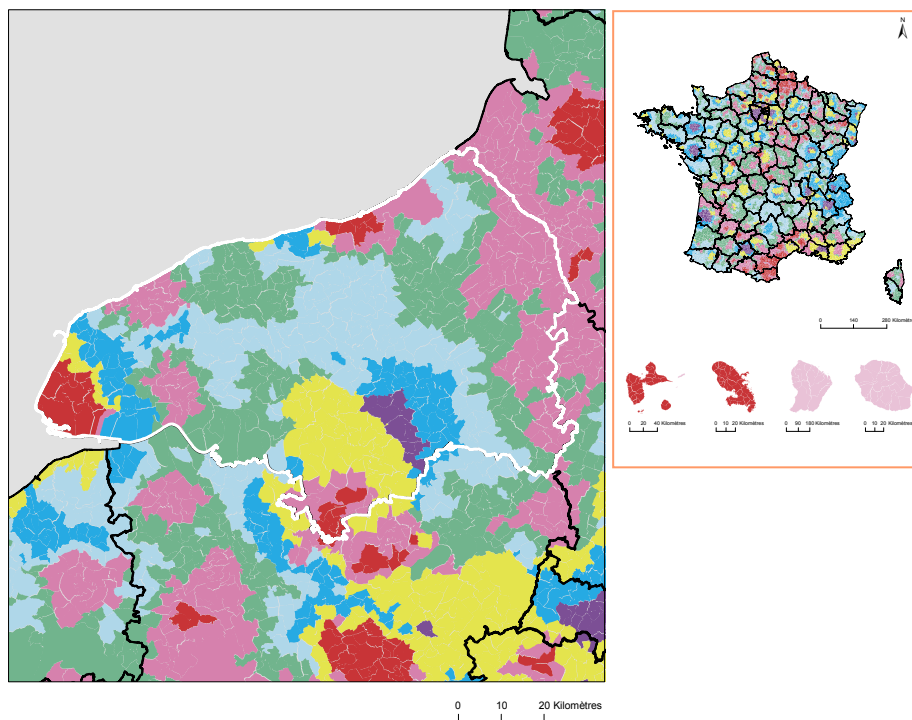
Pour le cancer du pancréas, les indicateurs ne sont présentés qu'au niveau du département du fait d'effectifs insuffisants.

### PRÉSENTATION DU PROJET

Ce travail a été réalisé par un groupe de professionnels, médecins, statisticiens, démographes... issus de plusieurs Observatoires régionaux de la santé en mobilisant les données du Système national des données de santé et des différentes bases de données sur les caractéristiques de la population, l'offre de soins et les expositions environnementales.

## Caractéristiques démographiques et sociales du département

### Typologie sociale du département à l'échelle communale











Les indicateurs pris en compte pour établir cette typologie sociale :

- Taux de fécondité des femmes de 12-20 ans (2016 - 2022) ;
- Part de jeunes de 25-34 ans non scolarisés pas ou peu diplômés (2021) ;
- Part de cadres et professions intellectuelles supérieures de 15 ans et plus ayant un emploi (2021) ;
- Taux de chômage des 15 ans et plus (au sens du recensement) (2021) ;
- Part de foyers fiscaux non imposés (2022) ;
- Taux d'allocataires du RSA (2022) ;
- Taux d'allocataires de 20-64 ans de l'AAH (2022).

Plus d'information sur la méthode de construction de la typologie : [lien rapport](#)

Sources : Insee, État civil, RP, DGFIP, Cnaf, CCMSA - Exploitation ORS-Fnors

### Répartition des communes et de la population selon les classes de la typologie sociale

Classes de typologie	Communes		Population	
	Nombre	Part (%)	Nombre	Part (%)
 Situation sociale la plus défavorisée	27	3,8	324 298	26,0
 Situation sociale défavorable	126	17,8	200 099	16,0
 Situation sociale plutôt défavorable	0	0,0	0	0,0
 Situation sociale intermédiaire <i>moins de cadres et de professions intellectuelles supérieures, davantage de foyers non imposés, un peu moins d'allocataires du RSA et un peu plus pour l'AAH, un peu plus de jeunes peu ou pas diplômés</i>	186	26,3	136 805	11,0
 Situation sociale intermédiaire <i>D'avantage de cadres et de professions intellectuelles supérieures, moins de foyers non imposés, un peu plus d'allocataires du RSA et de chômeurs, un peu moins d'allocataires de l'AAH</i>	68	9,6	400 802	32,1
 Situation sociale plutôt favorable <i>part de cadres et de professions intellectuelles supérieures les plus élevées</i>	12	1,7	12 992	1,0
 Situation sociale favorable <i>moins de cadres et de professions intellectuelles supérieures</i>	206	29,2	113 432	9,1
 Situation sociale la plus favorable <i>un peu plus de cadres et professions intellectuelles supérieures</i>	81	11,5	59 058	4,7



## Caractéristiques démographiques et sociales du département

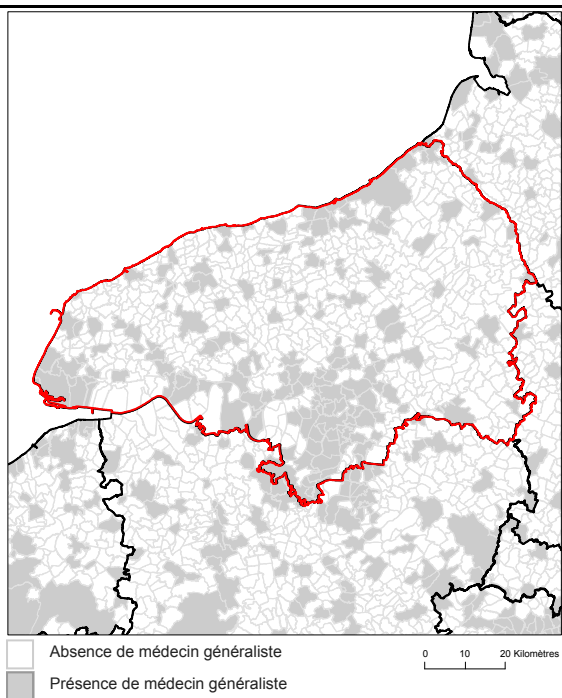


	Nom indicateur	Valeur département	Valeur Région	Minimum en France	Graphique synthétique	Maximum en France
Caractéristiques démographiques	1. Densité de population	200,1	111,3	3,4		20 238,2
	2. Rapport de dépendance <i>(nombre de personnes âgées de moins de 15 ans et de 65 ans ou plus pour 100 personnes âgées de 15 à 64 ans)</i>	81,3	84,2	56,0		97,1
	3. Indice de vieillissement <i>(nombre de personnes âgées de 65 ans et plus pour 100 jeunes de moins de 20 ans)</i>	84,9	93,9	14,3		170,5
	4. Part des habitants de 18 ans et plus	78,5 %	78,8 %	61,7 %		84,0 %
	5. Part des habitants de 50-74 ans	30,3 %	31,7 %	16,5 %		38,8 %
	6. Part des femmes de 50-74 ans	16,0 %	16,5 %	8,4 %		20,1 %
	7. Taux d'accroissement annuel moyen de la population	0,0	0,0	-0,8		1,9
	8. Part de personnes de 60 ans et plus vivant seules à domicile	33,0 %	31,9 %	25,7 %		42,6 %
	9. Taux de fécondité des femmes de 12-20 ans	7,1	6,4	2,2		52,1
Caractéristiques sociales	10. Part de jeunes de 25-34 ans non scolarisés pas ou peu diplômés (au plus brevet des collèges)	13,3 %	12,7 %	4,7 %		42,9 %
	11. Taux d'activité des 15-64 ans	73,1 %	74,2 %	63,9 %		80,7 %
	12. Part des cadres et professions intellectuelles supérieures de 15 ans et plus ayant un emploi	15,1 %	13,6 %	8,9 %		49,7 %
	13. Part de chômeurs de 15 ans et plus (au sens du recensement)	13,4 %	11,8 %	7,3 %		30,8 %
	14. Part d'enfants de moins de 25 ans vivant dans une famille sans actif occupé	13,8 %	11,3 %	5,8 %		54,2 %
	15. Part de foyers fiscaux non imposés	57,1 %	56,9 %	38,4 %		77,3 %
	16. Taux de personnes couvertes par une allocation	53,0 %	50,1 %	37,1 %		77,0 %
	17. Taux d'allocataires du RSA	7,0 %	5,4 %	2,1 %		28,0 %
	18. Taux de personnes couvertes par le RSA	6,5 %	4,9 %	1,7 %		24,7 %
	19. Taux d'allocataires de 20-64 ans de l'AAH	4,6 %	4,1 %	1,8 %		7,5 %
	20. Part de ménages ne possédant pas de voiture	19,8 %	15,4 %	7,7 %		68,2 %
Caractéristiques environnementales	21. Part des surfaces agricoles en conversion biologiques	0,3 %	0,5 %	0,0 %		8,6 %
	22. Part des surfaces biologiques totales (certifiées bio et en conversion)	3,0 %	6,6 %	0,0 %		40,8 %
	23. Part de population du territoire vivant en zones vulnérables aux nitrates d'origine agricole	100,0 %	92,8 %	0,0 %		100,0 %
	24. Densité (pour 100 km²) d'installations classées pour la protection de l'environnement	13,6	6,6	0,2		128,1
	25. Densité d'anciens sites industriels et activités de service	41,8	20,7	0,0		2 711,1
	26. Densité de sites et sols pollués ou potentiellement pollués appelant une action des pouvoirs publics	5,0	1,5	0,0		1 502,8
	27. Densité de sites « Secteurs d'information sur les sols » (SIS)	2,8	1,1	0,0		70,0
	28. Part des ménages en précarité énergétique logement en 2018	16,7 %	17,6 %	6,5 %		25,1 %



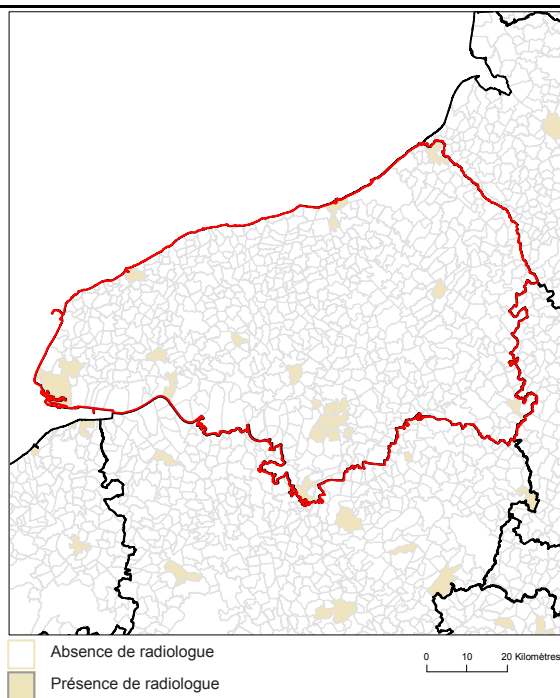
## Offre de soin

### Localisation des médecins généralistes



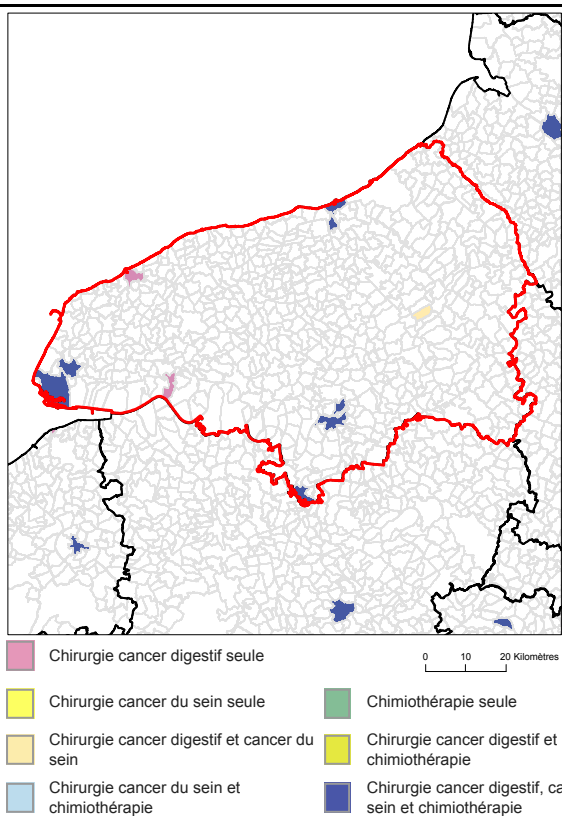
Source : RPPS au 1er janvier 2023, Traitements Drees et Fnors

### Localisation des radiologues



Source : RPPS au 1er janvier 2023, Traitements Drees et Fnors

### Localisation des établissements autorisés : chirurgie cancer digestifs, chirurgie cancer du sein, chimiothérapie



Source : Base ARHGOS au 14 mars 2024 - INCa, Exploitation Fnors

### Part de la population selon les temps d'accès aux différents services (%)

	Moins de 15 min	15 à 29 min	30 à 59 min	1h et plus
Médecins généralistes	99,8	0,2	0,0	0,0
Radiologues	81,3	17,6	1,1	0,0
Centre autorisé chirurgie cancers du sein	61,3	21,6	17,0	0,0
Centre autorisé chirurgie cancers digestifs	67,7	25,0	7,4	0,0
Centre autorisé chimiothérapie	59,1	20,7	20,1	0,0

Sources : RPPS au 1er janvier 2023, Traitements Drees et Fnors, INCa 2024, Metric-OSRM, Exploitation Fnors



5 873 femmes ont eu un cancer du sein entre le 1er janvier 2018 et le 31 décembre 2022 dans le département



	Nom indicateur	Valeur département*	Valeur région*	Minimum en France*	Graphique synthétique	Maximum en France*
Dépistage	29. Mammographie dans les 12 à 36 mois avant le traitement	302,9	315,0	173,1		358,6
	30. Biopsie dans l'année avant le traitement	915,5	922,3	751,6		956,1
Diagnostic	31. Cancer du sein in situ ou invasif localisé	827,8	817,9	745,2		944,3
	32. Cancer du sein avec métastases	24,7	21,3	9,0		37,6
Traitement	33. Chirurgie conservatrice	670,1	682,8	529,4		780,9
	34. Mastectomie totale	275,2	268,1	175,2		379,4
	35. Chimio-thérapie conventionnelle	483,2	485,3	363,9		635,6
	36. Chimio-thérapie néoadjuvante	242,3	250,9	203,1		420,2
	37. Chimio-thérapie adjuvante	413,7	390,7	269,4		445,2
	38. Thérapies ciblées	149,5	162,1	108,0		206,9
	39. Radiothérapie	821,9	811,8	604,4		860,0
	40. Hormonothérapie	703,3	702,3	488,0		755,3
	41. Soins palliatifs	27,9	24,6	10,8		139,2
Devenir	42. Reconstruction mammaire après mastectomie totale (dans les 3 ans)	357,6	377,4	276,3		681,0
	43. Reconstruction mammaire après mastectomie totale ou partielle (dans les 3 ans)	418,6	306,8	155,1		677,7
	44. En vie sans rechute ni métastase à 3 ans	801,7	811,3	684,8		910,2
	45. Reprise de traitement ou apparition de métastases dans les 3 ans	113,9	104,5	45,6		155,4
	46. Décès dans les 3 ans	80,8	79,9	34,1		147,5

\* Taux standardisés pour 1 000 habitants.

Sources : SNDS (DCIR Inter Régime - PMSI MCO), Exploitation ORS-Fnors

## Cancer du côlon et du rectum

3 904 personnes ont eu un cancer colorectal entre le 1er janvier 2018 et le 31 décembre 2022 dans le département



	Nom indicateur	Valeur département*	Valeur région*	Minimum en France*	Graphique synthétique	Maximum en France*
Dépistage	47. Dépistage organisé dans les 30 mois avant le traitement	166,9	171,9	66,1		212,7
	48. Présence de facteurs de risques élevés de cancer colorectal	39,7	48,7	7,2		112,6
Diagnostic	49. Bilan de diagnostic et d'extension complet avant le 1er traitement	335,6	384,3	194,5		623,7
	50. Cancer in situ	37,2	96,5	12,8		428,1
	51. Cancer invasif non métastatique	600,7	569,4	345,9		727,6
	52. Cancer invasif avec métastases synchrones	362,1	334,1	199,8		464,5
	53. Autre cancer actif la même année	156,9	141,6	77,9		319,4
	54. Cancer du côlon	619,9	619,9	541,5		740,3
	55. Cancer du rectum	311,2	331,7	213,2		433,1
	56. Cancer du côlon et du rectum	68,9	48,4	12,3		91,9
Traitement	57. Parcours chirurgical en urgence	105,4	111,7	39,2		221,6
	58. Parcours chirurgical non urgent	580,6	588,9	481,0		687,3
	59. Parcours non chirurgical	313,9	299,4	195,8		400,1
	60. Exérèse endoscopique seule	118,1	145,8	44,8		428,3
	61. Chirurgie carcinologique seule	263,1	261,5	171,1		357,3
	62. Traitement néo adj et chirurgie carcinologique (avec ou sans trait adjuvant)	170,3	160,6	72,9		232,5
	63. Chirurgie carcinologique et traitement adjuvant	235,4	238,1	148,9		324,2
Devenir	64. Chimiothérapie ou radiothérapie sans chirurgie	212,8	193,7	84,8		356,8
	65. En vie sans rechute ni métastase à 3 ans	763,8	728,4	653,9		879,0
	66. Apparition de métastases au cours des 3 premières années de traitement	131,8	159,7	50,8		230,3
	67. Reprise de traitement (après un arrêt d'au moins 6 mois) au cours des 3 premières années de traitement	136,4	151,2	46,7		236,0
	68. Décès dans les 3 ans	216,6	224,1	133,2		328,2

\* Taux standardisés pour 1 000 habitants.

Source : SNDS (DCIR Inter Régime - PMSI MCO). Exploitation ORS-Fnors



1 536 personnes ont eu un cancer du pancréas entre le 1er janvier 2018 et le 31 décembre 2022 dans le département



	Nom indicateur	Valeur département*	Valeur région*	Minimum en France*	Graphique synthétique	Maximum en France*
Diagnostic	69. Niveau de gravité au diagnostic élevé ( <i>métastases synchrones</i> )	529,9	521,9	232,6		645,5
Traitement	70. Pas de traitement ( <i>ni chirurgie, ni chimiothérapie</i> )	315,8	308,8	176,4		465,7
	71. Chimiothérapie seule**	561,5	602,0	288,8		816,6
	72. Chimiothérapie néoadjuvante et chirurgie thérapeutique**	126,8	83,9	14,5		274,3
	73. Chirurgie thérapeutique et chimiothérapie adjuvante**	114,4	93,2	29,9		329,1
Devenir	74. Décès dans les 3 mois après le diagnostic	233,6	246,9	123,0		331,0
	75. Décès dans les 3 à 6 mois après le diagnostic	125,6	115,6	27,7		290,6
	76. Décès dans les 6 à 12 mois après le diagnostic	146,5	166,4	73,0		322,1
	77. Décès plus d'un an après le diagnostic	60,5	64,5	13,0		159,2

\* Taux standardisés pour 1 000 habitants.

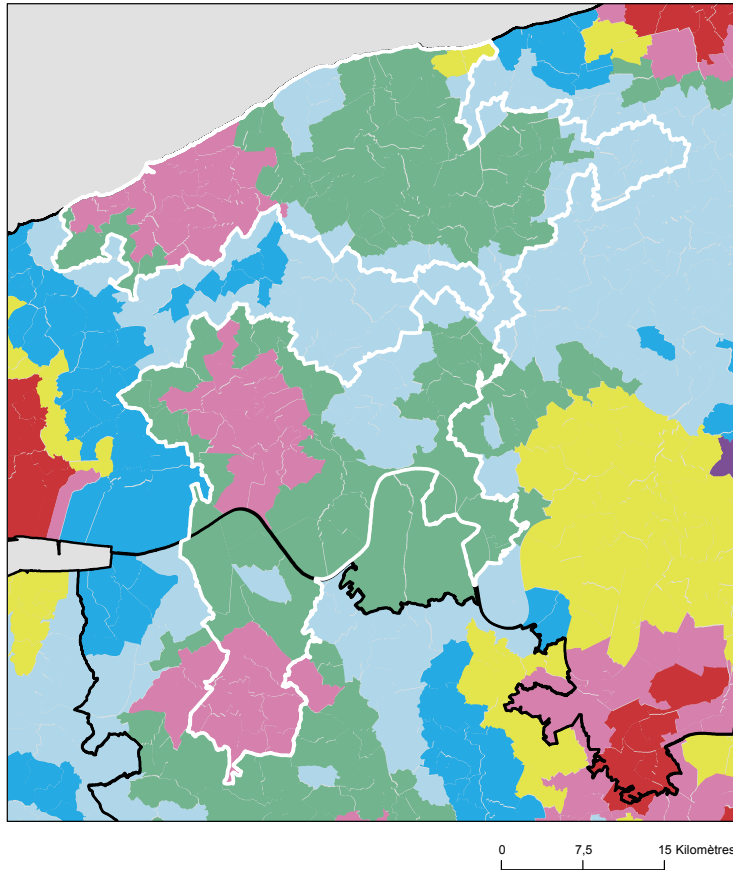
\*\* Parmi les patients ayant eu un traitement

Source : SNDS (DCIR Inter Régime - PMSI MCO). Exploitation ORS-Fnors



## Caractéristiques démographiques et sociales du territoire - 76#219

### Typologie sociale du territoire à l'échelle communale



### Comment les territoires d'études ont été bâtis ?

Notre objectif lors de la construction de ces territoires était de proposer des zones :

- suffisamment fine pour mesurer des disparités territoriales ;
- ayant des caractéristiques sociales relativement proches en leurs sein ;
- suffisamment peuplées pour disposer d'indicateurs fiables.

Les variables et analyses utilisées pour construire la typologie sociale présentée page 2 ont été mobilisées.

Les territoires ont été construits en agrégeant les communes selon leurs caractéristiques sociales en respectant la contiguïté géographique, sans contrainte de frontière administrative, et avec une taille minimale de la population fixée à environ 100 000 habitants.

411 zones différentes pouvant pour certaines être à cheval sur un ou plusieurs départements ont ainsi été définies pour la France (hors Mayotte).

Plus d'information sur la méthode de construction de la typologie : [lien rapport](#)

Sources : Insee, État civil, RP, DGFIP, Cnaf, CCMSA - Exploitation ORS-Fnors  
La composition communale du territoire est disponible en cliquant [ici](#)

### Répartition des communes et de la population selon les classes de la typologie sociale

Classes de typologie	Communes		Population	
	Nombre	Part (%)	Nombre	Part (%)
Situation sociale la plus défavorisée	0	0,0 %	0	0,0 %
Situation sociale défavorable	44	22,9 %	81 488	41,9 %
Situation sociale plutôt défavorable	0	0,0 %	0	0,0 %
Situation sociale intermédiaire moins de cadres et de professions intellectuelles supérieures, davantage de foyers non imposés, un peu moins d'allocataires du RSA et un peu plus pour l'AAH, un peu plus de jeunes peu ou pas diplômés	104	54,2 %	91 622	47,1 %
Situation sociale intermédiaire Davantage de cadres et de professions intellectuelles supérieures, moins de foyers non imposés, un peu plus d'allocataires du RSA et de chômeurs, un peu moins d'allocataires de l'AAH	2	1,0 %	831	0,4 %
Situation sociale plutôt favorable part de cadres et de professions intellectuelles supérieures les plus élevées	0	0,0 %	0	0,0 %
Situation sociale favorable moins de cadres et de professions intellectuelles supérieures	42	21,9 %	20 527	10,6 %
Situation sociale la plus favorable un peu plus de cadres et professions intellectuelles supérieures	0	0,0 %	0	0,0 %



## Caractéristiques démographiques et sociales du territoire - 76#219



	Nom indicateur	Valeur territoire	Valeur département	Minimum en France	Graphique synthétique	Maximum en France
Caractéristiques démographiques	1. Densité de population	138,0	200,1	1,9		38 851,0
	2. Rapport de dépendance <i>(nombre de personnes âgées de moins de 15 ans et de 65 ans ou plus pour 100 personnes âgées de 15 à 64 ans)</i>	83,3	81,3	45,8		107,8
	3. Indice de vieillissement <i>(nombre de personnes âgées de 65 ans et plus pour 100 jeunes de moins de 20 ans)</i>	87,6	84,9	8,6		196,0
	4. Part des habitants de 18 ans et plus	77,8 %	78,5 %	57,5 %		86,6 %
	5. Part des habitants de 50-74 ans	32,3 %	30,3 %	13,4 %		40,1 %
	6. Part des femmes de 50-74 ans	16,8 %	16,0 %	6,4 %		21,2 %
	7. Taux d'accroissement annuel moyen de la population	0,0	0,0	-1,4		2,4
	8. Part de personnes de 60 ans et plus vivant seules à domicile	30,6 %	33,0 %	21,8 %		49,0 %
	9. Taux de fécondité des femmes de 12-20 ans	8,1	7,1	0,5		64,5
Caractéristiques sociales	10. Part de jeunes de 25-34 ans non scolarisés pas ou peu diplômés (au plus brevet des collèges)	12,9 %	13,3 %	2,6 %		50,4 %
	11. Taux d'activité des 15-64 ans	74,5 %	73,1 %	57,4 %		83,0 %
	12. Part des cadres et professions intellectuelles supérieures de 15 ans et plus ayant un emploi	9,9 %	15,1 %	7,1 %		57,3 %
	13. Part de chômeurs de 15 ans et plus (au sens du recensement)	12,2 %	13,4 %	5,9 %		35,3 %
	14. Part d'enfants de moins de 25 ans vivant dans une famille sans actif occupé	11,0 %	13,8 %	2,4 %		61,8 %
	15. Part de foyers fiscaux non imposés	58,7 %	57,1 %	30,8 %		81,3 %
	16. Taux de personnes couvertes par une allocation	49,7 %	53,0 %	24,4 %		80,4 %
	17. Taux d'allocataires du RSA	4,9 %	7,0 %	1,3 %		37,0 %
	18. Taux de personnes couvertes par le RSA	4,4 %	6,5 %	0,9 %		29,6 %
	19. Taux d'allocataires de 20-64 ans de l'AAH	5,0 %	4,6 %	0,7 %		7,7 %
	20. Part de ménages ne possédant pas de voiture	13,3 %	19,8 %	4,2 %		79,0 %
Caractéristiques environnementales	21. Part des surfaces agricoles en conversion biologiques	0,0 %	0,3 %	0,0 %		97,2 %
	22. Part des surfaces biologiques totales (certifiées bio et en conversion)	1,4 %	3,0 %	0,0 %		97,2 %
	23. Part de population du territoire vivant en zones vulnérables aux nitrates d'origine agricole	100,0 %	100,0 %	0,0 %		100,0 %
	24. Densité (pour 100 km²) d'installations classées pour la protection de l'environnement	11,7	13,6	0,0		353,2
	25. Densité d'anciens sites industriels et activités de service	27,6	41,8	0,0		10 179,4
	26. Densité de sites et sols pollués ou potentiellement pollués appelant une action des pouvoirs publics	4,0	5,0	0,0		254,7
	27. Densité de sites « Secteurs d'information sur les sols » (SIS)	2,6	2,8	0,0		169,8
	28. Part des ménages en précarité énergétique logement en 2018	18,6 %	16,7 %	5,0 %		24,9 %



Cancer du sein - 76#219

904 femmes ont eu un cancer du sein entre le 1er janvier 2018 et le 31 décembre 2022 dans le territoire

Ce territoire fait partie de la classe B des parcours des femmes présentant un cancer du sein qui se caractérise de la manière suivante : Territoires avec un diagnostic de cancer plus tardif (davantage de cancer du sein diagnostiqué invasif avec métastases synchrones), surtout traité par chimiothérapie, thérapie ciblée et mastectomie, avec des rechutes plus fréquentes qu'en moyenne en France. Au niveau socio-démographique, ces territoires sont moins densément peuplés, avec une population légèrement plus âgée et davantage précaire. Concernant l'offre de soins, on y retrouve davantage de patients ayant un médecin traitant, mais l'accès aux traitements en oncologie y est plus difficile.



	Nom indicateur	Valeur territoire*	Valeur département*	Minimum en France*	Graphique synthétique	Maximum en France*
Dépistage	29. Mammographie dans les 12 à 36 mois avant le traitement	280,5	302,9	154,4		410,0
	30. Biopsie dans l'année avant le traitement	897,9	915,5	720,2		971,3
Diagnostic	31. Cancer du sein in situ ou invasif localisé	779,4	827,8	694,3		965,8
	32. Cancer du sein avec métastases	26,4	24,7	3,2		47,4
Traitement	33. Chirurgie conservatrice	621,8	670,1	513,5		816,7
	34. Mastectomie totale	302,1	275,2	135,7		408,9
	35. Chimiothérapie conventionnelle	548,7	483,2	311,3		640,8
	36. Chimiothérapie néoadjuvante	282,2	242,3	170,4		449,6
	37. Chimiothérapie adjuvante	441,9	413,7	245,8		489,9
	38. Thérapies ciblées	177,9	149,5	100,8		235,2
	39. Radiothérapie	799,0	821,9	604,7		890,9
	40. Hormonothérapie	686,8	703,3	481,6		758,2
	41. Soins palliatifs	43,6	27,9	4,3		138,8
Devenir	42. Reconstruction mammaire après mastectomie totale	280,7	357,6	155,4		818,5
	43. Reconstruction mammaire après mastectomie totale ou partielle	280,9	418,6	137,4		870,5
	44. En vie sans rechute ni métastase à 3 ans	760,9	801,7	664,6		899,6
	45. Reprise de traitement ou apparition de métastases dans les 3 ans	145,7	113,9	45,0		191,3
	46. Décès dans les 3 ans	88,6	80,8	26,5		180,6

\* Taux standardisés pour 1 000 habitants.  
Sources : SNDS (DCIR Inter Régime - PMSI MCO), Exploitation ORS-Fnors



## Cancer du côlon et du rectum - 76#219

653 personnes ont eu un cancer colorectal entre le 1er janvier 2018 et le 31 décembre 2022 dans le territoire

Ce territoire fait partie de la classe A des parcours des personnes présentant un cancer du côlon et du rectum qui se caractérise de la manière suivante :  
Territoires avec moins de parcours chirurgicaux et des rechutes moins fréquentes qu'en moyenne en France. Au niveau socio-démographique, ces territoires sont relativement vieillissants et moins densément peuplés. Concernant l'offre de soins, l'accès aux traitements en cancérologie y est légèrement plus difficile qu'en moyenne en France.



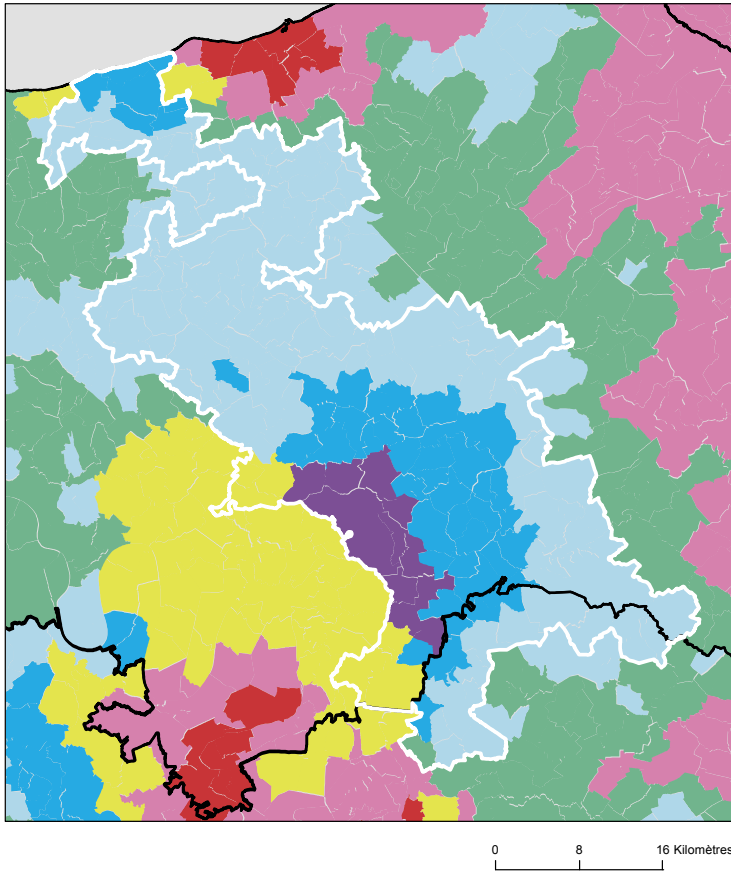
	Nom indicateur*	Valeur territoire*	Valeur département*	Minimum en France*	Graphique synthétique	Maximum en France*
Dépistage	47. Dépistage organisé dans les 30 mois avant le traitement	154,6	166,9	55,6		260,4
	48. Présence de facteurs de risques élevés de cancer colorectal	48,9	39,7	0,0		139,9
Diagnostic	49. Bilan de diagnostic et d'extension complet avant le 1er traitement	303,9	335,6	134,3		843,3
	50. Cancer in situ	40,6	37,2	7,1		500,1
	51. Cancer invasif non métastatique	573,9	600,7	306,0		796,6
	52. Cancer invasif avec métastases synchrones	385,5	362,1	140,4		512,9
	53. Autre cancer actif la même année	197,2	156,9	53,8		372,1
	54. Cancer du côlon	622,2	619,9	391,5		778,9
	55. Cancer du rectum	268,7	311,2	183,5		537,8
	56. Cancer du côlon et du rectum	109,1	68,9	4,7		143,5
Traitement	57. Parcours chirurgical en urgence	87,4	105,4	28,8		287,6
	58. Parcours chirurgical non urgent	632,0	580,6	356,9		776,1
	59. Parcours non chirurgical	280,6	313,9	149,1		591,4
	60. Exérèse endoscopique seule	128,0	118,1	33,4		523,6
	61. Chirurgie carcinologique seule	264,1	263,1	138,6		415,0
	62. Traitement néo adj et chirurgie carcinologique (avec ou sans trait adjuvant)	142,7	170,3	40,8		293,4
	63. Chirurgie carcinologique et traitement adjuvant	301,2	235,4	60,7		436,9
	64. Chimiothérapie ou radiothérapie sans chirurgie	163,9	212,8	67,4		406,9
Devenir	65. En vie sans rechute ni métastase à 3 ans	835,3	763,8	331,4		919,0
	66. Apparition de métastases au cours des 3 premières années de traitement	81,2	131,8	17,1		416,0
	67. Reprise de traitement (après un arrêt d'au moins 6 mois) au cours des 3 premières années de traitement	76,0	136,4	27,3		574,6
	68. Décès dans les 3 ans	257,7	216,6	71,4		490,0

\* Taux standardisé pour 1 000 habitants.  
Source : SNDS (DCIR Inter Régime - PMSI MCO). Exploitation ORS-Fnors



Caractéristiques démographiques et sociales du territoire - 76#239

Typologie sociale du territoire à l'échelle communale



Comment les territoires d'études ont été bâtis ?

Notre objectif lors de la construction de ces territoires était de proposer des zones :

- suffisamment fine pour mesurer des disparités territoriales ;
- ayant des caractéristiques sociales relativement proches en leurs sein ;
- suffisamment peuplées pour disposer d'indicateurs fiables.

Les variables et analyses utilisées pour construire la typologie sociale présentée page 2 ont été mobilisées.

Les territoires ont été construits en agrégeant les communes selon leurs caractéristiques sociales en respectant la contiguïté géographique, sans contrainte de frontière administrative, et avec une taille minimale de la population fixée à environ 100 000 habitants.

411 zones différentes pouvant pour certaines être à cheval sur un ou plusieurs départements ont ainsi été définies pour la France (hors Mayotte).

Plus d'information sur la méthode de construction de la typologie : [lien rapport](#)

Sources : Insee, État civil, RP, DGFIP, Cnaf, CCMSA - Exploitation ORS-Fnors  
La composition communale du territoire est disponible en cliquant [ici](#)

Répartition des communes et de la population selon les classes de la typologie sociale

Classes de typologie	Communes		Population	
	Nombre	Part (%)	Nombre	Part (%)
Situation sociale la plus défavorisée	0	0,0 %	0	0,0 %
Situation sociale défavorable	0	0,0 %	0	0,0 %
Situation sociale plutôt défavorable	0	0,0 %	0	0,0 %
Situation sociale intermédiaire moins de cadres et de professions intellectuelles supérieures, davantage de foyers non imposés, un peu moins d'allocataires du RSA et un peu plus pour l'AAH, un peu plus de jeunes peu ou pas diplômés	1	0,5 %	322	0,3 %
Situation sociale intermédiaire Davantage de cadres et de professions intellectuelles supérieures, moins de foyers non imposés, un peu plus d'allocataires du RSA et de chômeurs, un peu moins d'allocataires de l'AAH	6	3,3 %	20 195	16,3 %
Situation sociale plutôt favorable part de cadres et de professions intellectuelles supérieures les plus élevées	12	6,6 %	12 992	10,5 %
Situation sociale favorable moins de cadres et de professions intellectuelles supérieures	115	62,8 %	60 827	48,9 %
Situation sociale la plus favorable un peu plus de cadres et professions intellectuelles supérieures	49	26,8 %	29 928	24,1 %

## Caractéristiques démographiques et sociales du territoire - 76#239



	Nom indicateur	Valeur territoire	Valeur département	Minimum en France	Graphique synthétique	Maximum en France
Caractéristiques démographiques	1. Densité de population	84,6	200,1	1,9		38 851,0
	2. Rapport de dépendance <i>(nombre de personnes âgées de moins de 15 ans et de 65 ans ou plus pour 100 personnes âgées de 15 à 64 ans)</i>	80,9	81,3	45,8		107,8
	3. Indice de vieillissement <i>(nombre de personnes âgées de 65 ans et plus pour 100 jeunes de moins de 20 ans)</i>	74,9	84,9	8,6		196,0
	4. Part des habitants de 18 ans et plus	76,4 %	78,5 %	57,5 %		86,6 %
	5. Part des habitants de 50-74 ans	31,5 %	30,3 %	13,4 %		40,1 %
	6. Part des femmes de 50-74 ans	15,9 %	16,0 %	6,4 %		21,2 %
	7. Taux d'accroissement annuel moyen de la population	0,4	0,0	-1,4		2,4
	8. Part de personnes de 60 ans et plus vivant seules à domicile	24,3 %	33,0 %	21,8 %		49,0 %
	9. Taux de fécondité des femmes de 12-20 ans	3,7	7,1	0,5		64,5
Caractéristiques sociales	10. Part de jeunes de 25-34 ans non scolarisés pas ou peu diplômés (au plus brevet des collèges)	9,1 %	13,3 %	2,6 %		50,4 %
	11. Taux d'activité des 15-64 ans	78,0 %	73,1 %	57,4 %		83,0 %
	12. Part des cadres et professions intellectuelles supérieures de 15 ans et plus ayant un emploi	13,2 %	15,1 %	7,1 %		57,3 %
	13. Part de chômeurs de 15 ans et plus (au sens du recensement)	8,0 %	13,4 %	5,9 %		35,3 %
	14. Part d'enfants de moins de 25 ans vivant dans une famille sans actif occupé	4,8 %	13,8 %	2,4 %		61,8 %
	15. Part de foyers fiscaux non imposés	52,9 %	57,1 %	30,8 %		81,3 %
	16. Taux de personnes couvertes par une allocation	48,1 %	53,0 %	24,4 %		80,4 %
	17. Taux d'allocataires du RSA	2,4 %	7,0 %	1,3 %		37,0 %
	18. Taux de personnes couvertes par le RSA	1,9 %	6,5 %	0,9 %		29,6 %
	19. Taux d'allocataires de 20-64 ans de l'AAH	2,6 %	4,6 %	0,7 %		7,7 %
	20. Part de ménages ne possédant pas de voiture	7,0 %	19,8 %	4,2 %		79,0 %
Caractéristiques environnementales	21. Part des surfaces agricoles en conversion biologiques	0,4 %	0,3 %	0,0 %		97,2 %
	22. Part des surfaces biologiques totales (certifiées bio et en conversion)	3,1 %	3,0 %	0,0 %		97,2 %
	23. Part de population du territoire vivant en zones vulnérables aux nitrates d'origine agricole	100,0 %	100,0 %	0,0 %		100,0 %
	24. Densité (pour 100 km²) d'installations classées pour la protection de l'environnement	4,9	13,6	0,0		353,2
	25. Densité d'anciens sites industriels et activités de service	12,4	41,8	0,0		10 179,4
	26. Densité de sites et sols pollués ou potentiellement pollués appelant une action des pouvoirs publics	0,6	5,0	0,0		254,7
	27. Densité de sites « Secteurs d'information sur les sols » (SIS)	0,3	2,8	0,0		169,8
	28. Part des ménages en précarité énergétique logement en 2018	13,4 %	16,7 %	5,0 %		24,9 %

Cancer du sein - 76#239

532 femmes ont eu un cancer du sein entre le 1er janvier 2018 et le 31 décembre 2022 dans le territoire

Ce territoire fait partie de la classe E des parcours des femmes présentant un cancer du sein qui se caractérise de la manière suivante : Territoires avec un diagnostic de cancer relativement tardif, surtout traité par chirurgie conservatrice, radiothérapie, hormonothérapie et chimiothérapie adjuvante, avec des rechutes moins fréquentes qu'en moyenne en France. Au niveau socio-démographique, ces territoires sont moins densément peuplés, la population y est plutôt vieillissante et socialement favorisée. Concernant l'offre de soin, l'accès aux médecins généralistes est plutôt aisé, mais le temps d'accès à un centre de radiodiagnostic y est plus long qu'en moyenne en France.



	Nom indicateur	Valeur territoire*	Valeur département*	Minimum en France*	Graphique synthétique	Maximum en France*
Dépistage	29. Mammographie dans les 12 à 36 mois avant le traitement	334,7	302,9	154,4		410,0
	30. Biopsie dans l'année avant le traitement	906,7	915,5	720,2		971,3
Diagnostic	31. Cancer du sein in situ ou invasif localisé	844,4	827,8	694,3		965,8
	32. Cancer du sein avec métastases	26,5	24,7	3,2		47,4
Traitement	33. Chirurgie conservatrice	710,5	670,1	513,5		816,7
	34. Mastectomie totale	207,5	275,2	135,7		408,9
	35. Chimiothérapie conventionnelle	452,7	483,2	311,3		640,8
	36. Chimiothérapie néoadjuvante	225,9	242,3	170,4		449,6
	37. Chimiothérapie adjuvante	406,2	413,7	245,8		489,9
	38. Thérapies ciblées	188,7	149,5	100,8		235,2
	39. Radiothérapie	830,3	821,9	604,7		890,9
	40. Hormonothérapie	724,2	703,3	481,6		758,2
	41. Soins palliatifs	17,0	27,9	4,3		138,8
Devenir	42. Reconstruction mammaire après mastectomie totale	347,2	357,6	155,4		818,5
	43. Reconstruction mammaire après mastectomie totale ou partielle	541,2	418,6	137,4		870,5
	44. En vie sans rechute ni métastase à 3 ans	819,3	801,7	664,6		899,6
	45. Reprise de traitement ou apparition de métastases dans les 3 ans	84,2	113,9	45,0		191,3
	46. Décès dans les 3 ans	96,5	80,8	26,5		180,6

\* Taux standardisés pour 1 000 habitants. Sources : SNDS (DCIR Inter Régime - PMSI MCO), Exploitation ORS-Fnors



## Cancer du côlon et du rectum - 76#239

376 personnes ont eu un cancer colorectal entre le 1er janvier 2018 et le 31 décembre 2022 dans le territoire

Ce territoire fait partie de la classe E des parcours des personnes présentant un cancer du côlon et du rectum qui se caractérise de la manière suivante :

Territoires avec un diagnostic de cancer tardif, surtout traité par chirurgie et un bon dépistage chez les personnes de 50 à 74 ans. Au niveau socio-démographique, ces territoires sont moins densément peuplés et la population y est plutôt favorisée. Concernant l'offre de soins, l'accès aux médecins généralistes est plus aisé dans cette classe qu'en moyenne en France.



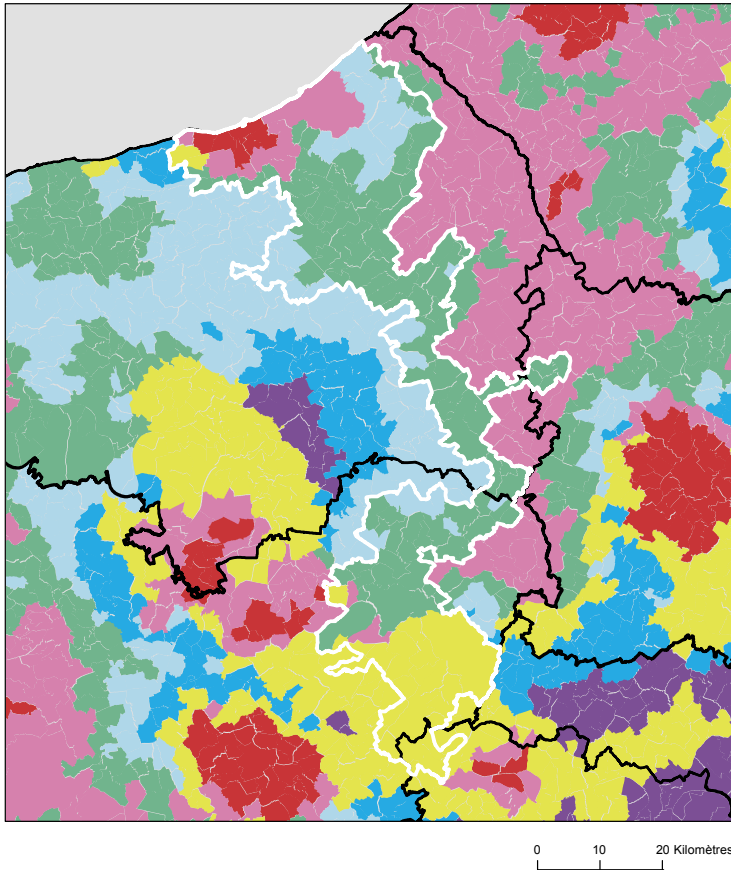
	Nom indicateur*	Valeur territoire*	Valeur département*	Minimum en France*	Graphique synthétique	Maximum en France*
Dépistage	47. Dépistage organisé dans les 30 mois avant le traitement	194,8	166,9	55,6		260,4
	48. Présence de facteurs de risques élevés de cancer colorectal	33,0	39,7	0,0		139,9
Diagnostic	49. Bilan de diagnostic et d'extension complet avant le 1er traitement	165,0	335,6	134,3		843,3
	50. Cancer in situ	28,7	37,2	7,1		500,1
	51. Cancer invasif non métastatique	567,3	600,7	306,0		796,6
	52. Cancer invasif avec métastases synchrones	404,0	362,1	140,4		512,9
	53. Autre cancer actif la même année	163,1	156,9	53,8		372,1
	54. Cancer du côlon	675,1	619,9	391,5		778,9
	55. Cancer du rectum	225,4	311,2	183,5		537,8
	56. Cancer du côlon et du rectum	99,5	68,9	4,7		143,5
Traitement	57. Parcours chirurgical en urgence	95,3	105,4	28,8		287,6
	58. Parcours chirurgical non urgent	607,9	580,6	356,9		776,1
	59. Parcours non chirurgical	296,8	313,9	149,1		591,4
	60. Exérèse endoscopique seule	105,5	118,1	33,4		523,6
	61. Chirurgie carcinologique seule	274,3	263,1	138,6		415,0
	62. Traitement néo adj et chirurgie carcinologique (avec ou sans trait adjuvant)	224,3	170,3	40,8		293,4
	63. Chirurgie carcinologique et traitement adjuvant	196,2	235,4	60,7		436,9
	64. Chimiothérapie ou radiothérapie sans chirurgie	199,7	212,8	67,4		406,9
Devenir	65. En vie sans rechute ni métastase à 3 ans	747,2	763,8	331,4		919,0
	66. Apparition de métastases au cours des 3 premières années de traitement	208,1	131,8	17,1		416,0
	67. Reprise de traitement (après un arrêt d'au moins 6 mois) au cours des 3 premières années de traitement	63,6	136,4	27,3		574,6
	68. Décès dans les 3 ans	127,8	216,6	71,4		490,0

\* Taux standardisé pour 1 000 habitants.

Source : SINDS (DCIR Inter Régime - PMSI MCO). Exploitation ORS-Fnors

## Caractéristiques démographiques et sociales du territoire - 76#240

### Typologie sociale du territoire à l'échelle communale



### Comment les territoires d'études ont été bâtis ?

Notre objectif lors de la construction de ces territoires était de proposer des zones :

- suffisamment fine pour mesurer des disparités territoriales ;
- ayant des caractéristiques sociales relativement proches en leurs sein ;
- suffisamment peuplées pour disposer d'indicateurs fiables.

Les variables et analyses utilisées pour construire la typologie sociale présentée page 2 ont été mobilisées.

Les territoires ont été construits en agrégeant les communes selon leurs caractéristiques sociales en respectant la contiguïté géographique, sans contrainte de frontière administrative, et avec une taille minimale de la population fixée à environ 100 000 habitants.

411 zones différentes pouvant pour certaines être à cheval sur un ou plusieurs départements ont ainsi été définies pour la France (hors Mayotte).

Plus d'information sur la méthode de construction de la typologie : [lien rapport](#)

Sources : Insee, État civil, RP, DGFIP, Cnaf, CCMSA - Exploitation ORS-Fnors  
La composition communale du territoire est disponible en cliquant [ici](#)

### Répartition des communes et de la population selon les classes de la typologie sociale

Classes de typologie	Communes		Population	
	Nombre	Part (%)	Nombre	Part (%)
Situation sociale la plus défavorisée	6	3,4 %	35 816	19,4 %
Situation sociale défavorable	11	6,3 %	20 389	11,0 %
Situation sociale plutôt défavorable	0	0,0 %	0	0,0 %
Situation sociale intermédiaire moins de cadres et de professions intellectuelles supérieures, davantage de foyers non imposés, un peu moins d'allocataires du RSA et un peu plus pour l'AAH, un peu plus de jeunes peu ou pas diplômés	102	58,6 %	55 015	29,7 %
Situation sociale intermédiaire Davantage de cadres et de professions intellectuelles supérieures, moins de foyers non imposés, un peu plus d'allocataires du RSA et de chômeurs, un peu moins d'allocataires de l'AAH	26	14,9 %	57 979	31,3 %
Situation sociale plutôt favorable part de cadres et de professions intellectuelles supérieures les plus élevées	0	0,0 %	0	0,0 %
Situation sociale favorable moins de cadres et de professions intellectuelles supérieures	29	16,7 %	15 745	8,5 %
Situation sociale la plus favorable un peu plus de cadres et professions intellectuelles supérieures	0	0,0 %	0	0,0 %

## Caractéristiques démographiques et sociales du territoire - 76#240



	Nom indicateur	Valeur territoire	Valeur département	Minimum en France	Graphique synthétique	Maximum en France
Caractéristiques démographiques	1. Densité de population	90,6	200,1	1,9		38 851,0
	2. Rapport de dépendance <i>(nombre de personnes âgées de moins de 15 ans et de 65 ans ou plus pour 100 personnes âgées de 15 à 64 ans)</i>	84,6	81,3	45,8		107,8
	3. Indice de vieillissement <i>(nombre de personnes âgées de 65 ans et plus pour 100 jeunes de moins de 20 ans)</i>	94,0	84,9	8,6		196,0
	4. Part des habitants de 18 ans et plus	78,3 %	78,5 %	57,5 %		86,6 %
	5. Part des habitants de 50-74 ans	33,2 %	30,3 %	13,4 %		40,1 %
	6. Part des femmes de 50-74 ans	17,2 %	16,0 %	6,4 %		21,2 %
	7. Taux d'accroissement annuel moyen de la population	-0,2	0,0	-1,4		2,4
	8. Part de personnes de 60 ans et plus vivant seules à domicile	31,0 %	33,0 %	21,8 %		49,0 %
	9. Taux de fécondité des femmes de 12-20 ans	7,5	7,1	0,5		64,5
Caractéristiques sociales	10. Part de jeunes de 25-34 ans non scolarisés pas ou peu diplômés (au plus brevet des collèges)	14,9 %	13,3 %	2,6 %		50,4 %
	11. Taux d'activité des 15-64 ans	74,6 %	73,1 %	57,4 %		83,0 %
	12. Part des cadres et professions intellectuelles supérieures de 15 ans et plus ayant un emploi	12,6 %	15,1 %	7,1 %		57,3 %
	13. Part de chômeurs de 15 ans et plus (au sens du recensement)	12,5 %	13,4 %	5,9 %		35,3 %
	14. Part d'enfants de moins de 25 ans vivant dans une famille sans actif occupé	12,4 %	13,8 %	2,4 %		61,8 %
	15. Part de foyers fiscaux non imposés	58,0 %	57,1 %	30,8 %		81,3 %
	16. Taux de personnes couvertes par une allocation	49,5 %	53,0 %	24,4 %		80,4 %
	17. Taux d'allocataires du RSA	5,8 %	7,0 %	1,3 %		37,0 %
	18. Taux de personnes couvertes par le RSA	5,1 %	6,5 %	0,9 %		29,6 %
	19. Taux d'allocataires de 20-64 ans de l'AAH	4,6 %	4,6 %	0,7 %		7,7 %
	20. Part de ménages ne possédant pas de voiture	14,8 %	19,8 %	4,2 %		79,0 %
Caractéristiques environnementales	21. Part des surfaces agricoles en conversion biologiques	0,3 %	0,3 %	0,0 %		97,2 %
	22. Part des surfaces biologiques totales (certifiées bio et en conversion)	3,0 %	3,0 %	0,0 %		97,2 %
	23. Part de population du territoire vivant en zones vulnérables aux nitrates d'origine agricole	99,1 %	100,0 %	0,0 %		100,0 %
	24. Densité (pour 100 km²) d'installations classées pour la protection de l'environnement	7,1	13,6	0,0		353,2
	25. Densité d'anciens sites industriels et activités de service	21,4	41,8	0,0		10 179,4
	26. Densité de sites et sols pollués ou potentiellement pollués appelant une action des pouvoirs publics	0,9	5,0	0,0		254,7
	27. Densité de sites « Secteurs d'information sur les sols » (SIS)	1,4	2,8	0,0		169,8
	28. Part des ménages en précarité énergétique logement en 2018	18,1 %	16,7 %	5,0 %		24,9 %

## Cancer du sein - 76#240

911 femmes ont eu un cancer du sein entre le 1er janvier 2018 et le 31 décembre 2022 dans le territoire

Ce territoire fait partie de la classe A des parcours des femmes présentant un cancer du sein qui se caractérise de la manière suivante : Territoires avec un diagnostic de cancer du sein assez précoce, surtout traité par chimiothérapie, thérapie ciblée et mastectomie, avec des rechutes plus fréquentes qu'en moyenne en France. Au niveau socio-démographique, ce sont des territoires plus densément peuplés, avec davantage de public précaire et une population plutôt jeune. Concernant l'offre de soins, les patients composant cette classe ont moins souvent de médecin traitant en activité, mais l'accès aux traitements en oncologie y est plus aisé qu'en moyenne en France.



	Nom indicateur	Valeur territoire*	Valeur département*	Minimum en France*	Graphique synthétique	Maximum en France*
Dépistage	29. Mammographie dans les 12 à 36 mois avant le traitement	306,0	302,9	154,4		410,0
	30. Biopsie dans l'année avant le traitement	850,9	915,5	720,2		971,3
Diagnostic	31. Cancer du sein in situ ou invasif localisé	816,7	827,8	694,3		965,8
	32. Cancer du sein avec métastases	38,2	24,7	3,2		47,4
Traitement	33. Chirurgie conservatrice	598,4	670,1	513,5		816,7
	34. Mastectomie totale	337,5	275,2	135,7		408,9
	35. Chimiothérapie conventionnelle	520,3	483,2	311,3		640,8
	36. Chimiothérapie néoadjuvante	247,2	242,3	170,4		449,6
	37. Chimiothérapie adjuvante	415,7	413,7	245,8		489,9
	38. Thérapies ciblées	154,1	149,5	100,8		235,2
	39. Radiothérapie	800,9	821,9	604,7		890,9
	40. Hormonothérapie	693,3	703,3	481,6		758,2
	41. Soins palliatifs	17,7	27,9	4,3		138,8
Devenir	42. Reconstruction mammaire après mastectomie totale	321,9	357,6	155,4		818,5
	43. Reconstruction mammaire après mastectomie totale ou partielle	336,5	418,6	137,4		870,5
	44. En vie sans rechute ni métastase à 3 ans	788,3	801,7	664,6		899,6
	45. Reprise de traitement ou apparition de métastases dans les 3 ans	133,1	113,9	45,0		191,3
	46. Décès dans les 3 ans	73,2	80,8	26,5		180,6

\* Taux standardisés pour 1 000 habitants.

Sources : SNDS (DCIR Inter Régime - PMSI MCO), Exploitation ORS-Fnors

## Cancer du côlon et du rectum - 76#240

680 personnes ont eu un cancer colorectal entre le 1er janvier 2018 et le 31 décembre 2022 dans le territoire

Ce territoire fait partie de la classe F des parcours des personnes présentant un cancer du côlon et du rectum qui se caractérise de la manière suivante :

Territoires avec un diagnostic de cancer relativement précoce, surtout traité par chirurgie, avec des rechutes moins fréquentes et un bon niveau de dépistage chez les personnes de 50 à 74 ans. Au niveau socio-démographique, ces territoires sont moins densément peuplés et un peu plus favorisés socialement qu'en moyenne en France. Concernant l'offre de soins, cette classe se caractérise par un accès aux médecins généralistes et aux traitements en oncologie plutôt aisé.



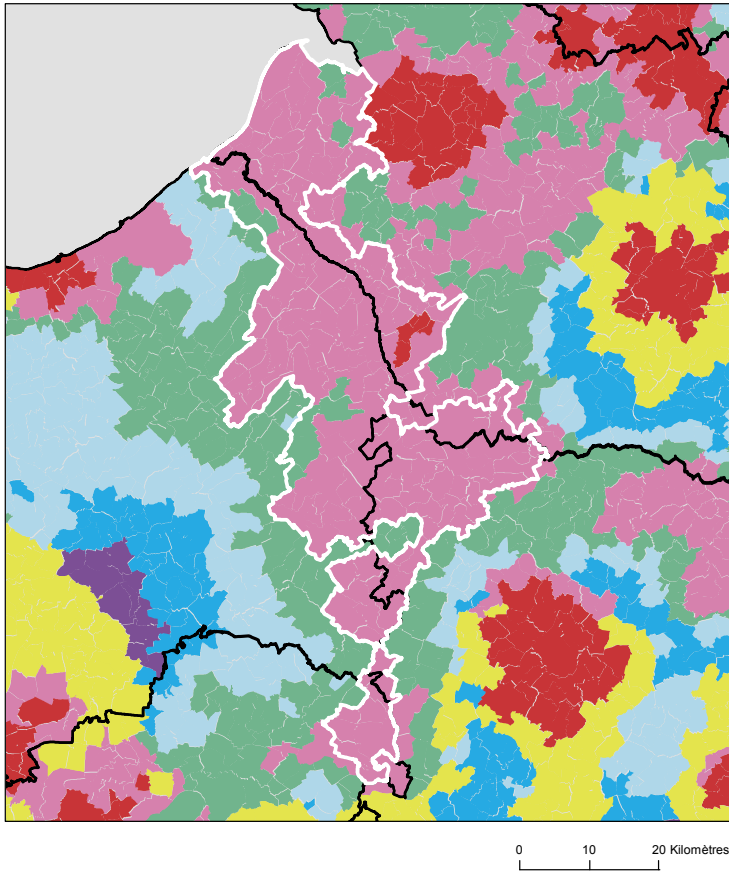
	Nom indicateur*	Valeur territoire*	Valeur département*	Minimum en France*	Graphique synthétique	Maximum en France*
Dépistage	47. Dépistage organisé dans les 30 mois avant le traitement	174,9	166,9	55,6		260,4
	48. Présence de facteurs de risques élevés de cancer colorectal	56,5	39,7	0,0		139,9
Diagnostic	49. Bilan de diagnostic et d'extension complet avant le 1er traitement	497,8	335,6	134,3		843,3
	50. Cancer in situ	48,1	37,2	7,1		500,1
	51. Cancer invasif non métastatique	655,5	600,7	306,0		796,6
	52. Cancer invasif avec métastases synchrones	296,4	362,1	140,4		512,9
	53. Autre cancer actif la même année	126,0	156,9	53,8		372,1
	54. Cancer du côlon	569,0	619,9	391,5		778,9
	55. Cancer du rectum	399,1	311,2	183,5		537,8
	56. Cancer du côlon et du rectum	31,9	68,9	4,7		143,5
Traitement	57. Parcours chirurgical en urgence	122,4	105,4	28,8		287,6
	58. Parcours chirurgical non urgent	575,7	580,6	356,9		776,1
	59. Parcours non chirurgical	301,9	313,9	149,1		591,4
	60. Exérèse endoscopique seule	146,6	118,1	33,4		523,6
	61. Chirurgie carcinologique seule	266,2	263,1	138,6		415,0
	62. Traitement néo adj et chirurgie carcinologique (avec ou sans trait adjuvant)	149,5	170,3	40,8		293,4
	63. Chirurgie carcinologique et traitement adjuvant	265,6	235,4	60,7		436,9
	64. Chimiothérapie ou radiothérapie sans chirurgie	170,2	212,8	67,4		406,9
Devenir	65. En vie sans rechute ni métastase à 3 ans	809,9	763,8	331,4		919,0
	66. Apparition de métastases au cours des 3 premières années de traitement	123,0	131,8	17,1		416,0
	67. Reprise de traitement (après un arrêt d'au moins 6 mois) au cours des 3 premières années de traitement	123,9	136,4	27,3		574,6
	68. Décès dans les 3 ans	199,6	216,6	71,4		490,0

\* Taux standardisé pour 1 000 habitants.

Source : SNDS (DCIR Inter Régime - PMSI MCO). Exploitation ORS-Fnors

## Caractéristiques démographiques et sociales du territoire - 76#242

### Typologie sociale du territoire à l'échelle communale



### Comment les territoires d'études ont été bâtis ?

Notre objectif lors de la construction de ces territoires était de proposer des zones :

- suffisamment fine pour mesurer des disparités territoriales ;
- ayant des caractéristiques sociales relativement proches en leurs sein ;
- suffisamment peuplées pour disposer d'indicateurs fiables.

Les variables et analyses utilisées pour construire la typologie sociale présentée page 2 ont été mobilisées.

Les territoires ont été construits en agrégeant les communes selon leurs caractéristiques sociales en respectant la contiguïté géographique, sans contrainte de frontière administrative, et avec une taille minimale de la population fixée à environ 100 000 habitants.

411 zones différentes pouvant pour certaines être à cheval sur un ou plusieurs départements ont ainsi été définies pour la France (hors Mayotte).

Plus d'information sur la méthode de construction de la typologie : [lien rapport](#)

Sources : Insee, État civil, RP, DGFIP, Cnaf, CCMSA - Exploitation ORS-Fnors  
La composition communale du territoire est disponible en cliquant [ici](#)

### Répartition des communes et de la population selon les classes de la typologie sociale

Classes de typologie	Communes		Population	
	Nombre	Part (%)	Nombre	Part (%)
Situation sociale la plus défavorisée	5	2,4 %	2 372	1,7 %
Situation sociale défavorable	191	92,3 %	129 480	93,7 %
Situation sociale plutôt défavorable	0	0,0 %	0	0,0 %
Situation sociale intermédiaire moins de cadres et de professions intellectuelles supérieures, davantage de foyers non imposés, un peu moins d'allocataires du RSA et un peu plus pour l'AAH, un peu plus de jeunes peu ou pas diplômés	11	5,3 %	6 318	4,6 %
Situation sociale intermédiaire Davantage de cadres et de professions intellectuelles supérieures, moins de foyers non imposés, un peu plus d'allocataires du RSA et de chômeurs, un peu moins d'allocataires de l'AAH	0	0,0 %	0	0,0 %
Situation sociale plutôt favorable part de cadres et de professions intellectuelles supérieures les plus élevées	0	0,0 %	0	0,0 %
Situation sociale favorable moins de cadres et de professions intellectuelles supérieures	0	0,0 %	0	0,0 %
Situation sociale la plus favorable un peu plus de cadres et professions intellectuelles supérieures	0	0,0 %	0	0,0 %

## Caractéristiques démographiques et sociales du territoire - 76#242



	Nom indicateur	Valeur territoire	Valeur département	Minimum en France	Graphique synthétique	Maximum en France
Caractéristiques démographiques	1. Densité de population	76,0	200,1	1,9		38 851,0
	2. Rapport de dépendance <i>(nombre de personnes âgées de moins de 15 ans et de 65 ans et plus pour 100 personnes âgées de 15 à 64 ans)</i>	89,8	81,3	45,8		107,8
	3. Indice de vieillissement <i>(nombre de personnes âgées de 65 ans et plus pour 100 jeunes de moins de 20 ans)</i>	120,7	84,9	8,6		196,0
	4. Part des habitants de 18 ans et plus	80,4 %	78,5 %	57,5 %		86,6 %
	5. Part des habitants de 50-74 ans	35,6 %	30,3 %	13,4 %		40,1 %
	6. Part des femmes de 50-74 ans	18,2 %	16,0 %	6,4 %		21,2 %
	7. Taux d'accroissement annuel moyen de la population	-0,5	0,0	-1,4		2,4
	8. Part de personnes de 60 ans et plus vivant seules à domicile	31,2 %	33,0 %	21,8 %		49,0 %
	9. Taux de fécondité des femmes de 12-20 ans	9,5	7,1	0,5		64,5
Caractéristiques sociales	10. Part de jeunes de 25-34 ans non scolarisés pas ou peu diplômés (au plus brevet des collèges)	16,5 %	13,3 %	2,6 %		50,4 %
	11. Taux d'activité des 15-64 ans	73,4 %	73,1 %	57,4 %		83,0 %
	12. Part des cadres et professions intellectuelles supérieures de 15 ans et plus ayant un emploi	7,1 %	15,1 %	7,1 %		57,3 %
	13. Part de chômeurs de 15 ans et plus (au sens du recensement)	13,2 %	13,4 %	5,9 %		35,3 %
	14. Part d'enfants de moins de 25 ans vivant dans une famille sans actif occupé	13,5 %	13,8 %	2,4 %		61,8 %
	15. Part de foyers fiscaux non imposés	62,1 %	57,1 %	30,8 %		81,3 %
	16. Taux de personnes couvertes par une allocation	44,9 %	53,0 %	24,4 %		80,4 %
	17. Taux d'allocataires du RSA	5,1 %	7,0 %	1,3 %		37,0 %
	18. Taux de personnes couvertes par le RSA	4,7 %	6,5 %	0,9 %		29,6 %
	19. Taux d'allocataires de 20-64 ans de l'AAH	5,3 %	4,6 %	0,7 %		7,7 %
	20. Part de ménages ne possédant pas de voiture	14,6 %	19,8 %	4,2 %		79,0 %
Caractéristiques environnementales	21. Part des surfaces agricoles en conversion biologiques	0,1 %	0,3 %	0,0 %		97,2 %
	22. Part des surfaces biologiques totales (certifiées bio et en conversion)	3,4 %	3,0 %	0,0 %		97,2 %
	23. Part de population du territoire vivant en zones vulnérables aux nitrates d'origine agricole	100,0 %	100,0 %	0,0 %		100,0 %
	24. Densité (pour 100 km²) d'installations classées pour la protection de l'environnement	10,8	13,6	0,0		353,2
	25. Densité d'anciens sites industriels et activités de service	35,0	41,8	0,0		10 179,4
	26. Densité de sites et sols pollués ou potentiellement pollués appelant une action des pouvoirs publics	2,7	5,0	0,0		254,7
	27. Densité de sites « Secteurs d'information sur les sols » (SIS)	1,5	2,8	0,0		169,8
	28. Part des ménages en précarité énergétique logement en 2018	23,5 %	16,7 %	5,0 %		24,9 %

## Cancer du sein - 76#242

649 femmes ont eu un cancer du sein entre le 1er janvier 2018 et le 31 décembre 2022 dans le territoire

Ce territoire fait partie de la classe B des parcours des femmes présentant un cancer du sein qui se caractérise de la manière suivante : Territoires avec un diagnostic de cancer plus tardif (davantage de cancer du sein diagnostiqué invasif avec métastases synchrones), surtout traité par chimiothérapie, thérapie ciblée et mastectomie, avec des rechutes plus fréquentes qu'en moyenne en France. Au niveau socio-démographique, ces territoires sont moins densément peuplés, avec une population légèrement plus âgée et davantage précaire. Concernant l'offre de soins, on y retrouve davantage de patients ayant un médecin traitant, mais l'accès aux traitements en oncologie y est plus difficile.



	Nom indicateur	Valeur territoire*	Valeur département*	Minimum en France*	Graphique synthétique	Maximum en France*
Dépistage	29. Mammographie dans les 12 à 36 mois avant le traitement	296,5	302,9	154,4		410,0
	30. Biopsie dans l'année avant le traitement	915,9	915,5	720,2		971,3
Diagnostic	31. Cancer du sein in situ ou invasif localisé	787,9	827,8	694,3		965,8
	32. Cancer du sein avec métastases	22,9	24,7	3,2		47,4
Traitement	33. Chirurgie conservatrice	679,2	670,1	513,5		816,7
	34. Mastectomie totale	260,4	275,2	135,7		408,9
	35. Chimiothérapie conventionnelle	547,4	483,2	311,3		640,8
	36. Chimiothérapie néoadjuvante	288,8	242,3	170,4		449,6
	37. Chimiothérapie adjuvante	464,4	413,7	245,8		489,9
	38. Thérapies ciblées	232,9	149,5	100,8		235,2
	39. Radiothérapie	841,5	821,9	604,7		890,9
	40. Hormonothérapie	740,1	703,3	481,6		758,2
	41. Soins palliatifs	36,5	27,9	4,3		138,8
Devenir	42. Reconstruction mammaire après mastectomie totale	410,3	357,6	155,4		818,5
	43. Reconstruction mammaire après mastectomie totale ou partielle	332,1	418,6	137,4		870,5
	44. En vie sans rechute ni métastase à 3 ans	827,5	801,7	664,6		899,6
	45. Reprise de traitement ou apparition de métastases dans les 3 ans	109,2	113,9	45,0		191,3
	46. Décès dans les 3 ans	58,8	80,8	26,5		180,6

\* Taux standardisés pour 1 000 habitants.

Sources : SNDS (DCIR Inter Régime - PMSI MCO), Exploitation ORS-Fnors

## Cancer du côlon et du rectum - 76#242

551 personnes ont eu un cancer colorectal entre le 1er janvier 2018 et le 31 décembre 2022 dans le territoire

Ce territoire fait partie de la classe A des parcours des personnes présentant un cancer du côlon et du rectum qui se caractérise de la manière suivante :  
Territoires avec moins de parcours chirurgicaux et des rechutes moins fréquentes qu'en moyenne en France. Au niveau socio-démographique, ces territoires sont relativement vieillissants et moins densément peuplés. Concernant l'offre de soins, l'accès aux traitements en cancérologie y est légèrement plus difficile qu'en moyenne en France.

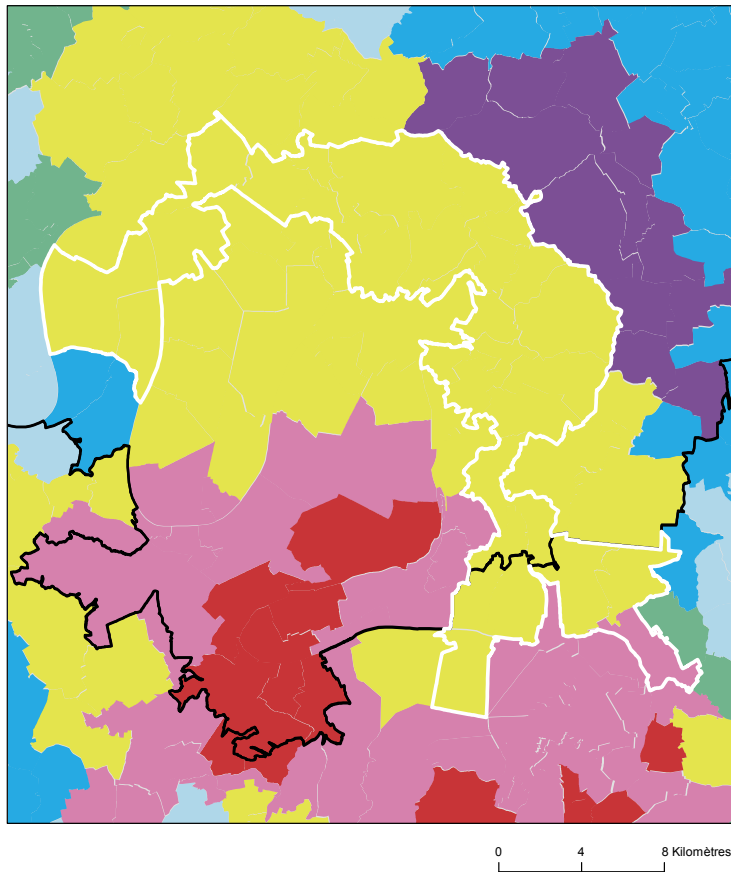


	Nom indicateur*	Valeur territoire*	Valeur département*	Minimum en France*	Graphique synthétique	Maximum en France*
Dépistage	47. Dépistage organisé dans les 30 mois avant le traitement	120,0	166,9	55,6		260,4
	48. Présence de facteurs de risques élevés de cancer colorectal	47,4	39,7	0,0		139,9
Diagnostic	49. Bilan de diagnostic et d'extension complet avant le 1er traitement	373,5	335,6	134,3		843,3
	50. Cancer in situ	50,0	37,2	7,1		500,1
	51. Cancer invasif non métastatique	550,1	600,7	306,0		796,6
	52. Cancer invasif avec métastases synchrones	399,9	362,1	140,4		512,9
	53. Autre cancer actif la même année	160,4	156,9	53,8		372,1
	54. Cancer du côlon	617,9	619,9	391,5		778,9
	55. Cancer du rectum	320,3	311,2	183,5		537,8
	56. Cancer du côlon et du rectum	61,8	68,9	4,7		143,5
Traitement	57. Parcours chirurgical en urgence	145,8	105,4	28,8		287,6
	58. Parcours chirurgical non urgent	525,6	580,6	356,9		776,1
	59. Parcours non chirurgical	328,6	313,9	149,1		591,4
	60. Exérèse endoscopique seule	161,4	118,1	33,4		523,6
	61. Chirurgie carcinologique seule	178,2	263,1	138,6		415,0
	62. Traitement néo adj et chirurgie carcinologique (avec ou sans trait adjuvant)	139,8	170,3	40,8		293,4
	63. Chirurgie carcinologique et traitement adjuvant	338,5	235,4	60,7		436,9
	64. Chimiothérapie ou radiothérapie sans chirurgie	182,2	212,8	67,4		406,9
Devenir	65. En vie sans rechute ni métastase à 3 ans	753,6	763,8	331,4		919,0
	66. Apparition de métastases au cours des 3 premières années de traitement	169,8	131,8	17,1		416,0
	67. Reprise de traitement (après un arrêt d'au moins 6 mois) au cours des 3 premières années de traitement	164,8	136,4	27,3		574,6
	68. Décès dans les 3 ans	228,9	216,6	71,4		490,0

\* Taux standardisé pour 1 000 habitants.  
Source : SNDS (DCIR Inter Régime - PMSI MCO). Exploitation ORS-Fnors

## Caractéristiques démographiques et sociales du territoire - 76#305

### Typologie sociale du territoire à l'échelle communale



### Comment les territoires d'études ont été bâtis ?

Notre objectif lors de la construction de ces territoires était de proposer des zones :

- suffisamment fine pour mesurer des disparités territoriales ;
- ayant des caractéristiques sociales relativement proches en leurs sein ;
- suffisamment peuplées pour disposer d'indicateurs fiables.

Les variables et analyses utilisées pour construire la typologie sociale présentée page 2 ont été mobilisées.

Les territoires ont été construits en agrégeant les communes selon leurs caractéristiques sociales en respectant la contiguïté géographique, sans contrainte de frontière administrative, et avec une taille minimale de la population fixée à environ 100 000 habitants.

411 zones différentes pouvant pour certaines être à cheval sur un ou plusieurs départements ont ainsi été définies pour la France (hors Mayotte).

Plus d'information sur la méthode de construction de la typologie : [lien rapport](#)

Sources : Insee, État civil, RP, DGFIP, Cnaf, CCMSA - Exploitation ORS-Fnors  
La composition communale du territoire est disponible en cliquant [ici](#)

### Répartition des communes et de la population selon les classes de la typologie sociale

Classes de typologie	Communes		Population	
	Nombre	Part (%)	Nombre	Part (%)
Situation sociale la plus défavorisée	0	0,0 %	0	0,0 %
Situation sociale défavorable	1	3,3 %	503	0,4 %
Situation sociale plutôt défavorable	0	0,0 %	0	0,0 %
Situation sociale intermédiaire moins de cadres et de professions intellectuelles supérieures, davantage de foyers non imposés, un peu moins d'allocataires du RSA et un peu plus pour l'AAH, un peu plus de jeunes peu ou pas diplômés	0	0,0 %	0	0,0 %
Situation sociale intermédiaire Davantage de cadres et de professions intellectuelles supérieures, moins de foyers non imposés, un peu plus d'allocataires du RSA et de chômeurs, un peu moins d'allocataires de l'AAH	29	96,7 %	116 244	99,6 %
Situation sociale plutôt favorable part de cadres et de professions intellectuelles supérieures les plus élevées	0	0,0 %	0	0,0 %
Situation sociale favorable moins de cadres et de professions intellectuelles supérieures	0	0,0 %	0	0,0 %
Situation sociale la plus favorable un peu plus de cadres et professions intellectuelles supérieures	0	0,0 %	0	0,0 %

## Caractéristiques démographiques et sociales du territoire - 76#305



	Nom indicateur	Valeur territoire	Valeur département	Minimum en France	Graphique synthétique	Maximum en France
Caractéristiques démographiques	1. Densité de population	507,4	200,1	1,9		38 851,0
	2. Rapport de dépendance <i>(nombre de personnes âgées de moins de 15 ans et de 65 ans ou plus pour 100 personnes âgées de 15 à 64 ans)</i>	87,9	81,3	45,8		107,8
	3. Indice de vieillissement <i>(nombre de personnes âgées de 65 ans et plus pour 100 jeunes de moins de 20 ans)</i>	93,5	84,9	8,6		196,0
	4. Part des habitants de 18 ans et plus	79,0 %	78,5 %	57,5 %		86,6 %
	5. Part des habitants de 50-74 ans	30,9 %	30,3 %	13,4 %		40,1 %
	6. Part des femmes de 50-74 ans	16,8 %	16,0 %	6,4 %		21,2 %
	7. Taux d'accroissement annuel moyen de la population	0,6	0,0	-1,4		2,4
	8. Part de personnes de 60 ans et plus vivant seules à domicile	29,3 %	33,0 %	21,8 %		49,0 %
	9. Taux de fécondité des femmes de 12-20 ans	3,1	7,1	0,5		64,5
Caractéristiques sociales	10. Part de jeunes de 25-34 ans non scolarisés pas ou peu diplômés (au plus brevet des collèges)	9,8 %	13,3 %	2,6 %		50,4 %
	11. Taux d'activité des 15-64 ans	73,4 %	73,1 %	57,4 %		83,0 %
	12. Part des cadres et professions intellectuelles supérieures de 15 ans et plus ayant un emploi	27,7 %	15,1 %	7,1 %		57,3 %
	13. Part de chômeurs de 15 ans et plus (au sens du recensement)	10,3 %	13,4 %	5,9 %		35,3 %
	14. Part d'enfants de moins de 25 ans vivant dans une famille sans actif occupé	5,5 %	13,8 %	2,4 %		61,8 %
	15. Part de foyers fiscaux non imposés	46,6 %	57,1 %	30,8 %		81,3 %
	16. Taux de personnes couvertes par une allocation	47,9 %	53,0 %	24,4 %		80,4 %
	17. Taux d'allocataires du RSA	4,1 %	7,0 %	1,3 %		37,0 %
	18. Taux de personnes couvertes par le RSA	3,7 %	6,5 %	0,9 %		29,6 %
	19. Taux d'allocataires de 20-64 ans de l'AAH	3,3 %	4,6 %	0,7 %		7,7 %
	20. Part de ménages ne possédant pas de voiture	13,2 %	19,8 %	4,2 %		79,0 %
Caractéristiques environnementales	21. Part des surfaces agricoles en conversion biologiques	0,3 %	0,3 %	0,0 %		97,2 %
	22. Part des surfaces biologiques totales (certifiées bio et en conversion)	5,7 %	3,0 %	0,0 %		97,2 %
	23. Part de population du territoire vivant en zones vulnérables aux nitrates d'origine agricole	100,0 %	100,0 %	0,0 %		100,0 %
	24. Densité (pour 100 km²) d'installations classées pour la protection de l'environnement	19,1	13,6	0,0		353,2
	25. Densité d'anciens sites industriels et activités de service	52,8	41,8	0,0		10 179,4
	26. Densité de sites et sols pollués ou potentiellement pollués appelant une action des pouvoirs publics	11,8	5,0	0,0		254,7
	27. Densité de sites « Secteurs d'information sur les sols » (SIS)	4,5	2,8	0,0		169,8
	28. Part des ménages en précarité énergétique logement en 2018	13,9 %	16,7 %	5,0 %		24,9 %

Cancer du sein - 76#305

741 femmes ont eu un cancer du sein entre le 1er janvier 2018 et le 31 décembre 2022 dans le territoire

Ce territoire fait partie de la classe E des parcours des femmes présentant un cancer du sein qui se caractérise de la manière suivante : Territoires avec un diagnostic de cancer relativement tardif, surtout traité par chirurgie conservatrice, radiothérapie, hormonothérapie et chimiothérapie adjuvante, avec des rechutes moins fréquentes qu'en moyenne en France. Au niveau socio-démographique, ces territoires sont moins densément peuplés, la population y est plutôt vieillissante et socialement favorisée. Concernant l'offre de soin, l'accès aux médecins généralistes est plutôt aisé, mais le temps d'accès à un centre de radiodiagnostic y est plus long qu'en moyenne en France.



	Nom indicateur	Valeur territoire*	Valeur département*	Minimum en France*	Graphique synthétique	Maximum en France*
Dépistage	29. Mammographie dans les 12 à 36 mois avant le traitement	344,0	302,9	154,4		410,0
	30. Biopsie dans l'année avant le traitement	933,5	915,5	720,2		971,3
Diagnostic	31. Cancer du sein in situ ou invasif localisé	866,5	827,8	694,3		965,8
	32. Cancer du sein avec métastases	25,8	24,7	3,2		47,4
Traitement	33. Chirurgie conservatrice	698,9	670,1	513,5		816,7
	34. Mastectomie totale	286,8	275,2	135,7		408,9
	35. Chimiothérapie conventionnelle	442,6	483,2	311,3		640,8
	36. Chimiothérapie néoadjuvante	191,1	242,3	170,4		449,6
	37. Chimiothérapie adjuvante	404,0	413,7	245,8		489,9
	38. Thérapies ciblées	138,1	149,5	100,8		235,2
	39. Radiothérapie	815,2	821,9	604,7		890,9
	40. Hormonothérapie	692,5	703,3	481,6		758,2
	41. Soins palliatifs	20,4	27,9	4,3		138,8
Devenir	42. Reconstruction mammaire après mastectomie totale	553,0	357,6	155,4		818,5
	43. Reconstruction mammaire après mastectomie totale ou partielle	585,8	418,6	137,4		870,5
	44. En vie sans rechute ni métastase à 3 ans	868,6	801,7	664,6		899,6
	45. Reprise de traitement ou apparition de métastases dans les 3 ans	70,4	113,9	45,0		191,3
	46. Décès dans les 3 ans	59,1	80,8	26,5		180,6

\* Taux standardisés pour 1 000 habitants.  
Sources : SNDS (DCIR Inter Régime - PMSI MCO), Exploitation ORS-Fnors

## Cancer du côlon et du rectum - 76#305

608 personnes ont eu un cancer colorectal entre le 1er janvier 2018 et le 31 décembre 2022 dans le territoire

Ce territoire fait partie de la classe F des parcours des personnes présentant un cancer du côlon et du rectum qui se caractérise de la manière suivante :

Territoires avec un diagnostic de cancer relativement précoce, surtout traité par chirurgie, avec des rechutes moins fréquentes et un bon niveau de dépistage chez les personnes de 50 à 74 ans. Au niveau socio-démographique, ces territoires sont moins densément peuplés et un peu plus favorisés socialement qu'en moyenne en France. Concernant l'offre de soins, cette classe se caractérise par un accès aux médecins généralistes et aux traitements en oncologie plutôt aisé.



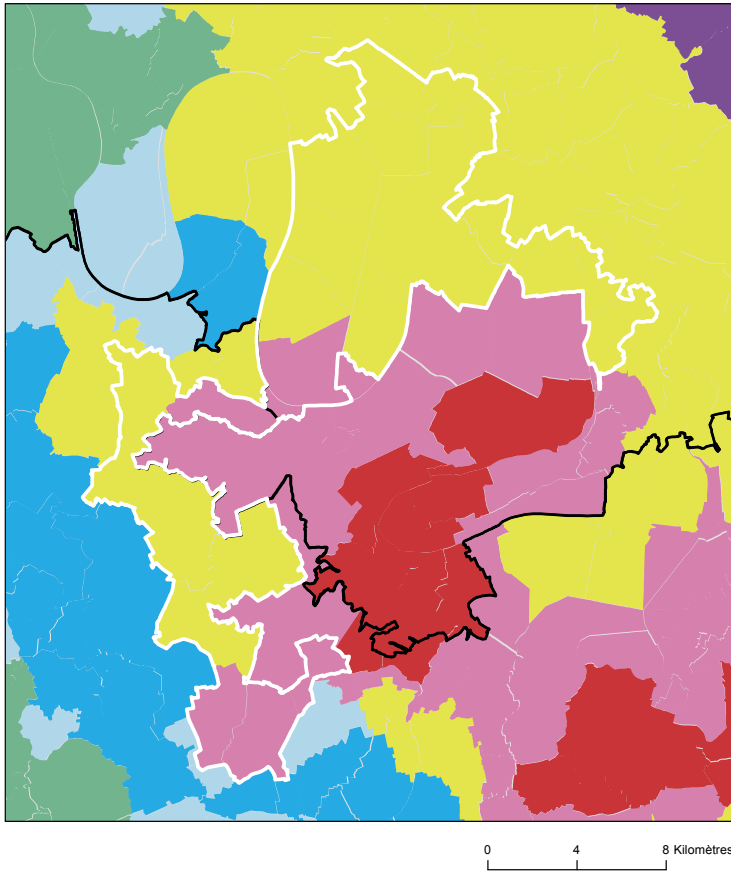
	Nom indicateur*	Valeur territoire*	Valeur département*	Minimum en France*	Graphique synthétique	Maximum en France*
Dépistage	47. Dépistage organisé dans les 30 mois avant le traitement	174,6	166,9	55,6		260,4
	48. Présence de facteurs de risques élevés de cancer colorectal	40,7	39,7	0,0		139,9
Diagnostic	49. Bilan de diagnostic et d'extension complet avant le 1er traitement	364,8	335,6	134,3		843,3
	50. Cancer in situ	18,2	37,2	7,1		500,1
	51. Cancer invasif non métastatique	671,9	600,7	306,0		796,6
	52. Cancer invasif avec métastases synchrones	310,0	362,1	140,4		512,9
	53. Autre cancer actif la même année	182,3	156,9	53,8		372,1
	54. Cancer du côlon	672,1	619,9	391,5		778,9
	55. Cancer du rectum	297,5	311,2	183,5		537,8
	56. Cancer du côlon et du rectum	30,4	68,9	4,7		143,5
Traitement	57. Parcours chirurgical en urgence	82,1	105,4	28,8		287,6
	58. Parcours chirurgical non urgent	651,0	580,6	356,9		776,1
	59. Parcours non chirurgical	266,9	313,9	149,1		591,4
	60. Exérèse endoscopique seule	144,7	118,1	33,4		523,6
	61. Chirurgie carcinologique seule	270,5	263,1	138,6		415,0
	62. Traitement néo adj et chirurgie carcinologique (avec ou sans trait adjuvant)	256,9	170,3	40,8		293,4
	63. Chirurgie carcinologique et traitement adjuvant	196,8	235,4	60,7		436,9
	64. Chimiothérapie ou radiothérapie sans chirurgie	130,2	212,8	67,4		406,9
Devenir	65. En vie sans rechute ni métastase à 3 ans	807,6	763,8	331,4		919,0
	66. Apparition de métastases au cours des 3 premières années de traitement	72,8	131,8	17,1		416,0
	67. Reprise de traitement (après un arrêt d'au moins 6 mois) au cours des 3 premières années de traitement	126,6	136,4	27,3		574,6
	68. Décès dans les 3 ans	114,2	216,6	71,4		490,0

\* Taux standardisé pour 1 000 habitants.

Source : SNDS (DCIR Inter Régime - PMSI MCO). Exploitation ORS-Fnors

Caractéristiques démographiques et sociales du territoire - 76#306

Typologie sociale du territoire à l'échelle communale



Comment les territoires d'études ont été bâtis ?

Notre objectif lors de la construction de ces territoires était de proposer des zones :

- suffisamment fine pour mesurer des disparités territoriales ;
- ayant des caractéristiques sociales relativement proches en leurs sein ;
- suffisamment peuplées pour disposer d'indicateurs fiables.

Les variables et analyses utilisées pour construire la typologie sociale présentée page 2 ont été mobilisées.

Les territoires ont été construits en agrégeant les communes selon leurs caractéristiques sociales en respectant la contiguïté géographique, sans contrainte de frontière administrative, et avec une taille minimale de la population fixée à environ 100 000 habitants.

411 zones différentes pouvant pour certaines être à cheval sur un ou plusieurs départements ont ainsi été définies pour la France (hors Mayotte).

Plus d'information sur la méthode de construction de la typologie : [lien rapport](#)

Sources : Insee, État civil, RP, DGFIP, Cnaf, CCMSA - Exploitation ORS-Fnors  
La composition communale du territoire est disponible en cliquant [ici](#)

Répartition des communes et de la population selon les classes de la typologie sociale

Classes de typologie	Communes		Population	
	Nombre	Part (%)	Nombre	Part (%)
Situation sociale la plus défavorisée	0	0,0 %	0	0,0 %
Situation sociale défavorable	7	28,0 %	8 443	5,9 %
Situation sociale plutôt défavorable	0	0,0 %	0	0,0 %
Situation sociale intermédiaire moins de cadres et de professions intellectuelles supérieures, davantage de foyers non imposés, un peu moins d'allocataires du RSA et un peu plus pour l'AAH, un peu plus de jeunes peu ou pas diplômés	0	0,0 %	0	0,0 %
Situation sociale intermédiaire Davantage de cadres et de professions intellectuelles supérieures, moins de foyers non imposés, un peu plus d'allocataires du RSA et de chômeurs, un peu moins d'allocataires de l'AAH	18	72,0 %	133 751	94,1 %
Situation sociale plutôt favorable part de cadres et de professions intellectuelles supérieures les plus élevées	0	0,0 %	0	0,0 %
Situation sociale favorable moins de cadres et de professions intellectuelles supérieures	0	0,0 %	0	0,0 %
Situation sociale la plus favorable un peu plus de cadres et professions intellectuelles supérieures	0	0,0 %	0	0,0 %

## Caractéristiques démographiques et sociales du territoire - 76#306



	Nom indicateur	Valeur territoire	Valeur département	Minimum en France	Graphique synthétique	Maximum en France
Caractéristiques démographiques	1. Densité de population	672,2	200,1	1,9		38 851,0
	2. Rapport de dépendance <i>(nombre de personnes âgées de moins de 15 ans et de 65 ans ou plus pour 100 personnes âgées de 15 à 64 ans)</i>	81,6	81,3	45,8		107,8
	3. Indice de vieillissement <i>(nombre de personnes âgées de 65 ans et plus pour 100 jeunes de moins de 20 ans)</i>	83,4	84,9	8,6		196,0
	4. Part des habitants de 18 ans et plus	77,9 %	78,5 %	57,5 %		86,6 %
	5. Part des habitants de 50-74 ans	29,3 %	30,3 %	13,4 %		40,1 %
	6. Part des femmes de 50-74 ans	16,0 %	16,0 %	6,4 %		21,2 %
	7. Taux d'accroissement annuel moyen de la population	0,2	0,0	-1,4		2,4
	8. Part de personnes de 60 ans et plus vivant seules à domicile	37,5 %	33,0 %	21,8 %		49,0 %
	9. Taux de fécondité des femmes de 12-20 ans	8,5	7,1	0,5		64,5
Caractéristiques sociales	10. Part de jeunes de 25-34 ans non scolarisés pas ou peu diplômés (au plus brevet des collèges)	14,9 %	13,3 %	2,6 %		50,4 %
	11. Taux d'activité des 15-64 ans	74,2 %	73,1 %	57,4 %		83,0 %
	12. Part des cadres et professions intellectuelles supérieures de 15 ans et plus ayant un emploi	13,4 %	15,1 %	7,1 %		57,3 %
	13. Part de chômeurs de 15 ans et plus (au sens du recensement)	14,8 %	13,4 %	5,9 %		35,3 %
	14. Part d'enfants de moins de 25 ans vivant dans une famille sans actif occupé	5,5 %	13,8 %	2,4 %		61,8 %
	15. Part de foyers fiscaux non imposés	59,8 %	57,1 %	30,8 %		81,3 %
	16. Taux de personnes couvertes par une allocation	56,2 %	53,0 %	24,4 %		80,4 %
	17. Taux d'allocataires du RSA	8,5 %	7,0 %	1,3 %		37,0 %
	18. Taux de personnes couvertes par le RSA	8,3 %	6,5 %	0,9 %		29,6 %
	19. Taux d'allocataires de 20-64 ans de l'AAH	5,2 %	4,6 %	0,7 %		7,7 %
	20. Part de ménages ne possédant pas de voiture	21,0 %	19,8 %	4,2 %		79,0 %
Caractéristiques environnementales	21. Part des surfaces agricoles en conversion biologiques	0,2 %	0,3 %	0,0 %		97,2 %
	22. Part des surfaces biologiques totales (certifiées bio et en conversion)	1,9 %	3,0 %	0,0 %		97,2 %
	23. Part de population du territoire vivant en zones vulnérables aux nitrates d'origine agricole	100,0 %	100,0 %	0,0 %		100,0 %
	24. Densité (pour 100 km²) d'installations classées pour la protection de l'environnement	49,2	13,6	0,0		353,2
	25. Densité d'anciens sites industriels et activités de service	191,0	41,8	0,0		10 179,4
	26. Densité de sites et sols pollués ou potentiellement pollués appelant une action des pouvoirs publics	27,9	5,0	0,0		254,7
	27. Densité de sites « Secteurs d'information sur les sols » (SIS)	12,3	2,8	0,0		169,8
	28. Part des ménages en précarité énergétique logement en 2018	15,2 %	16,7 %	5,0 %		24,9 %

Cancer du sein - 76#306

741 femmes ont eu un cancer du sein entre le 1er janvier 2018 et le 31 décembre 2022 dans le territoire

Ce territoire fait partie de la classe B des parcours des femmes présentant un cancer du sein qui se caractérise de la manière suivante : Territoires avec un diagnostic de cancer plus tardif (davantage de cancer du sein diagnostiqué invasif avec métastases synchrones), surtout traité par chimiothérapie, thérapie ciblée et mastectomie, avec des rechutes plus fréquentes qu'en moyenne en France. Au niveau socio-démographique, ces territoires sont moins densément peuplés, avec une population légèrement plus âgée et davantage précaire. Concernant l'offre de soins, on y retrouve davantage de patients ayant un médecin traitant, mais l'accès aux traitements en cancérologie y est plus difficile.



	Nom indicateur	Valeur territoire*	Valeur département*	Minimum en France*	Graphique synthétique	Maximum en France*
Dépistage	29. Mammographie dans les 12 à 36 mois avant le traitement	316,2	302,9	154,4		410,0
	30. Biopsie dans l'année avant le traitement	934,8	915,5	720,2		971,3
Diagnostic	31. Cancer du sein in situ ou invasif localisé	842,1	827,8	694,3		965,8
	32. Cancer du sein avec métastases	25,8	24,7	3,2		47,4
Traitement	33. Chirurgie conservatrice	653,3	670,1	513,5		816,7
	34. Mastectomie totale	293,6	275,2	135,7		408,9
	35. Chimiothérapie conventionnelle	478,0	483,2	311,3		640,8
	36. Chimiothérapie néoadjuvante	235,1	242,3	170,4		449,6
	37. Chimiothérapie adjuvante	424,8	413,7	245,8		489,9
	38. Thérapies ciblées	174,0	149,5	100,8		235,2
	39. Radiothérapie	864,0	821,9	604,7		890,9
	40. Hormonothérapie	724,4	703,3	481,6		758,2
	41. Soins palliatifs	31,3	27,9	4,3		138,8
Devenir	42. Reconstruction mammaire après mastectomie totale	397,0	357,6	155,4		818,5
	43. Reconstruction mammaire après mastectomie totale ou partielle	627,6	418,6	137,4		870,5
	44. En vie sans rechute ni métastase à 3 ans	826,9	801,7	664,6		899,6
	45. Reprise de traitement ou apparition de métastases dans les 3 ans	86,5	113,9	45,0		191,3
	46. Décès dans les 3 ans	86,6	80,8	26,5		180,6

\* Taux standardisés pour 1 000 habitants.  
Sources : SNDS (DCIR Inter Régime - PMSI MCO), Exploitation ORS-Fnors

## Cancer du côlon et du rectum - 76#306

608 personnes ont eu un cancer colorectal entre le 1er janvier 2018 et le 31 décembre 2022 dans le territoire

Ce territoire fait partie de la classe A des parcours des personnes présentant un cancer du côlon et du rectum qui se caractérise de la manière suivante :  
Territoires avec moins de parcours chirurgicaux et des rechutes moins fréquentes qu'en moyenne en France. Au niveau socio-démographique, ces territoires sont relativement vieillissants et moins densément peuplés. Concernant l'offre de soins, l'accès aux traitements en cancérologie y est légèrement plus difficile qu'en moyenne en France.



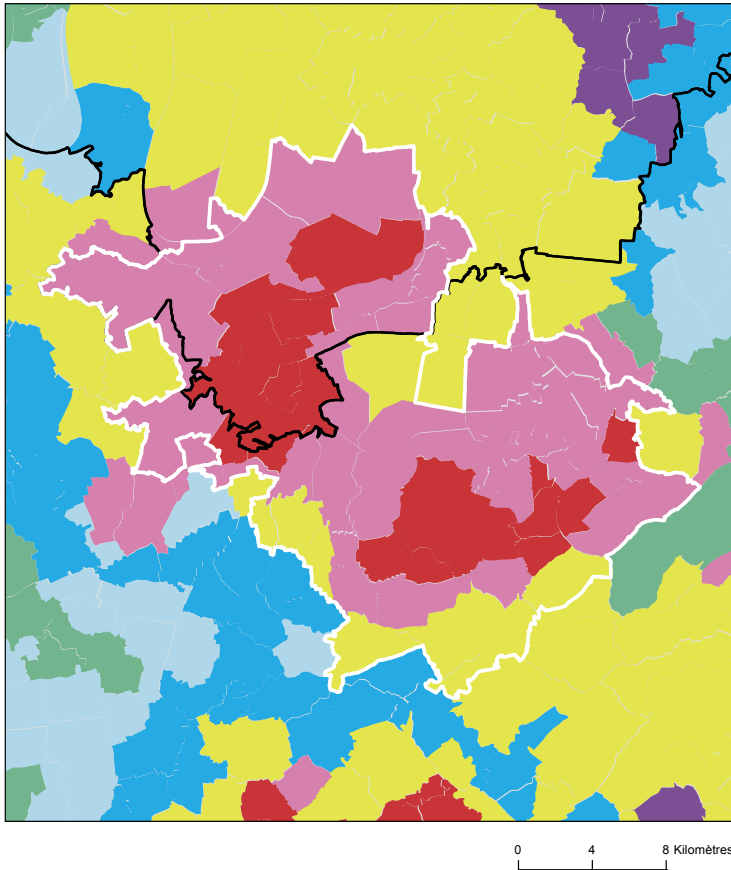
	Nom indicateur*	Valeur territoire*	Valeur département*	Minimum en France*	Graphique synthétique	Maximum en France*
Dépistage	47. Dépistage organisé dans les 30 mois avant le traitement	163,3	166,9	55,6		260,4
	48. Présence de facteurs de risques élevés de cancer colorectal	26,4	39,7	0,0		139,9
Diagnostic	49. Bilan de diagnostic et d'extension complet avant le 1er traitement	350,2	335,6	134,3		843,3
	50. Cancer in situ	32,6	37,2	7,1		500,1
	51. Cancer invasif non métastatique	582,5	600,7	306,0		796,6
	52. Cancer invasif avec métastases synchrones	384,9	362,1	140,4		512,9
	53. Autre cancer actif la même année	93,4	156,9	53,8		372,1
	54. Cancer du côlon	696,6	619,9	391,5		778,9
	55. Cancer du rectum	204,9	311,2	183,5		537,8
	56. Cancer du côlon et du rectum	98,5	68,9	4,7		143,5
Traitement	57. Parcours chirurgical en urgence	120,2	105,4	28,8		287,6
	58. Parcours chirurgical non urgent	520,7	580,6	356,9		776,1
	59. Parcours non chirurgical	359,1	313,9	149,1		591,4
	60. Exérèse endoscopique seule	114,9	118,1	33,4		523,6
	61. Chirurgie carcinologique seule	251,4	263,1	138,6		415,0
	62. Traitement néo adj et chirurgie carcinologique (avec ou sans trait adjuvant)	101,1	170,3	40,8		293,4
	63. Chirurgie carcinologique et traitement adjuvant	265,9	235,4	60,7		436,9
	64. Chimiothérapie ou radiothérapie sans chirurgie	266,6	212,8	67,4		406,9
Devenir	65. En vie sans rechute ni métastase à 3 ans	734,8	763,8	331,4		919,0
	66. Apparition de métastases au cours des 3 premières années de traitement	205,3	131,8	17,1		416,0
	67. Reprise de traitement (après un arrêt d'au moins 6 mois) au cours des 3 premières années de traitement	174,6	136,4	27,3		574,6
	68. Décès dans les 3 ans	253,2	216,6	71,4		490,0

\* Taux standardisé pour 1 000 habitants.

Source : SNDS (DCIR Inter Régime - PMSI MCO). Exploitation ORS-Fnors

Caractéristiques démographiques et sociales du territoire - 76#307

Typologie sociale du territoire à l'échelle communale



Comment les territoires d'études ont été bâtis ?

Notre objectif lors de la construction de ces territoires était de proposer des zones :

- suffisamment fine pour mesurer des disparités territoriales ;
- ayant des caractéristiques sociales relativement proches en leurs sein ;
- suffisamment peuplées pour disposer d'indicateurs fiables.

Les variables et analyses utilisées pour construire la typologie sociale présentée page 2 ont été mobilisées.

Les territoires ont été construits en agrégeant les communes selon leurs caractéristiques sociales en respectant la contiguïté géographique, sans contrainte de frontière administrative, et avec une taille minimale de la population fixée à environ 100 000 habitants.

411 zones différentes pouvant pour certaines être à cheval sur un ou plusieurs départements ont ainsi été définies pour la France (hors Mayotte).

Plus d'information sur la méthode de construction de la typologie : [lien rapport](#)

Sources : Insee, État civil, RP, DGFIP, Cnaf, CCMSA - Exploitation ORS-Fnors  
La composition communale du territoire est disponible en cliquant [ici](#)

Répartition des communes et de la population selon les classes de la typologie sociale

Classes de typologie	Communes		Population	
	Nombre	Part (%)	Nombre	Part (%)
Situation sociale la plus défavorisée	17	28,8 %	86 546	46,2 %
Situation sociale défavorable	34	57,6 %	93 575	50,0 %
Situation sociale plutôt défavorable	0	0,0 %	0	0,0 %
Situation sociale intermédiaire moins de cadres et de professions intellectuelles supérieures, davantage de foyers non imposés, un peu moins d'allocataires du RSA et un peu plus pour l'AAH, un peu plus de jeunes peu ou pas diplômés	0	0,0 %	0	0,0 %
Situation sociale intermédiaire Davantage de cadres et de professions intellectuelles supérieures, moins de foyers non imposés, un peu plus d'allocataires du RSA et de chômeurs, un peu moins d'allocataires de l'AAH	8	13,6 %	7 143	3,8 %
Situation sociale plutôt favorable part de cadres et de professions intellectuelles supérieures les plus élevées	0	0,0 %	0	0,0 %
Situation sociale favorable moins de cadres et de professions intellectuelles supérieures	0	0,0 %	0	0,0 %
Situation sociale la plus favorable un peu plus de cadres et professions intellectuelles supérieures	0	0,0 %	0	0,0 %

## Caractéristiques démographiques et sociales du territoire - 76#307



	Nom indicateur	Valeur territoire	Valeur département	Minimum en France	Graphique synthétique	Maximum en France
Caractéristiques démographiques	1. Densité de population	353,4	200,1	1,9		38 851,0
	2. Rapport de dépendance <i>(nombre de personnes âgées de moins de 15 ans et de 65 ans ou plus pour 100 personnes âgées de 15 à 64 ans)</i>	82,1	81,3	45,8		107,8
	3. Indice de vieillissement <i>(nombre de personnes âgées de 65 ans et plus pour 100 jeunes de moins de 20 ans)</i>	67,4	84,9	8,6		196,0
	4. Part des habitants de 18 ans et plus	75,6 %	78,5 %	57,5 %		86,6 %
	5. Part des habitants de 50-74 ans	28,5 %	30,3 %	13,4 %		40,1 %
	6. Part des femmes de 50-74 ans	14,9 %	16,0 %	6,4 %		21,2 %
	7. Taux d'accroissement annuel moyen de la population	0,1	0,0	-1,4		2,4
	8. Part de personnes de 60 ans et plus vivant seules à domicile	32,3 %	33,0 %	21,8 %		49,0 %
	9. Taux de fécondité des femmes de 12-20 ans	8,9	7,1	0,5		64,5
Caractéristiques sociales	10. Part de jeunes de 25-34 ans non scolarisés pas ou peu diplômés (au plus brevet des collèges)	17,7 %	13,3 %	2,6 %		50,4 %
	11. Taux d'activité des 15-64 ans	71,9 %	73,1 %	57,4 %		83,0 %
	12. Part des cadres et professions intellectuelles supérieures de 15 ans et plus ayant un emploi	11,5 %	15,1 %	7,1 %		57,3 %
	13. Part de chômeurs de 15 ans et plus (au sens du recensement)	15,7 %	13,4 %	5,9 %		35,3 %
	14. Part d'enfants de moins de 25 ans vivant dans une famille sans actif occupé	5,5 %	13,8 %	2,4 %		61,8 %
	15. Part de foyers fiscaux non imposés	60,2 %	57,1 %	30,8 %		81,3 %
	16. Taux de personnes couvertes par une allocation	57,8 %	53,0 %	24,4 %		80,4 %
	17. Taux d'allocataires du RSA	8,8 %	7,0 %	1,3 %		37,0 %
	18. Taux de personnes couvertes par le RSA	8,2 %	6,5 %	0,9 %		29,6 %
	19. Taux d'allocataires de 20-64 ans de l'AAH	5,0 %	4,6 %	0,7 %		7,7 %
	20. Part de ménages ne possédant pas de voiture	17,1 %	19,8 %	4,2 %		79,0 %
Caractéristiques environnementales	21. Part des surfaces agricoles en conversion biologiques	1,4 %	0,3 %	0,0 %		97,2 %
	22. Part des surfaces biologiques totales (certifiées bio et en conversion)	7,1 %	3,0 %	0,0 %		97,2 %
	23. Part de population du territoire vivant en zones vulnérables aux nitrates d'origine agricole	100,0 %	100,0 %	0,0 %		100,0 %
	24. Densité (pour 100 km²) d'installations classées pour la protection de l'environnement	34,7	13,6	0,0		353,2
	25. Densité d'anciens sites industriels et activités de service	80,3	41,8	0,0		10 179,4
	26. Densité de sites et sols pollués ou potentiellement pollués appelant une action des pouvoirs publics	14,2	5,0	0,0		254,7
	27. Densité de sites « Secteurs d'information sur les sols » (SIS)	7,0	2,8	0,0		169,8
	28. Part des ménages en précarité énergétique logement en 2018	18,2 %	16,7 %	5,0 %		24,9 %

Cancer du sein - 76#307

741 femmes ont eu un cancer du sein entre le 1er janvier 2018 et le 31 décembre 2022 dans le territoire

Ce territoire fait partie de la classe B des parcours des femmes présentant un cancer du sein qui se caractérise de la manière suivante : Territoires avec un diagnostic de cancer plus tardif (davantage de cancer du sein diagnostiqué invasif avec métastases synchrones), surtout traité par chimiothérapie, thérapie ciblée et mastectomie, avec des rechutes plus fréquentes qu'en moyenne en France. Au niveau socio-démographique, ces territoires sont moins densément peuplés, avec une population légèrement plus âgée et davantage précaire. Concernant l'offre de soins, on y retrouve davantage de patients ayant un médecin traitant, mais l'accès aux traitements en oncologie y est plus difficile.



	Nom indicateur	Valeur territoire*	Valeur département*	Minimum en France*	Graphique synthétique	Maximum en France*
Dépistage	29. Mammographie dans les 12 à 36 mois avant le traitement	322,4	302,9	154,4		410,0
	30. Biopsie dans l'année avant le traitement	935,6	915,5	720,2		971,3
Diagnostic	31. Cancer du sein in situ ou invasif localisé	820,6	827,8	694,3		965,8
	32. Cancer du sein avec métastases	25,8	24,7	3,2		47,4
Traitement	33. Chirurgie conservatrice	665,1	670,1	513,5		816,7
	34. Mastectomie totale	289,9	275,2	135,7		408,9
	35. Chimiothérapie conventionnelle	507,9	483,2	311,3		640,8
	36. Chimiothérapie néoadjuvante	216,7	242,3	170,4		449,6
	37. Chimiothérapie adjuvante	428,0	413,7	245,8		489,9
	38. Thérapies ciblées	147,0	149,5	100,8		235,2
	39. Radiothérapie	816,5	821,9	604,7		890,9
	40. Hormonothérapie	733,4	703,3	481,6		758,2
	41. Soins palliatifs	21,4	27,9	4,3		138,8
Devenir	42. Reconstruction mammaire après mastectomie totale	448,5	357,6	155,4		818,5
	43. Reconstruction mammaire après mastectomie totale ou partielle	470,0	418,6	137,4		870,5
	44. En vie sans rechute ni métastase à 3 ans	802,1	801,7	664,6		899,6
	45. Reprise de traitement ou apparition de métastases dans les 3 ans	142,1	113,9	45,0		191,3
	46. Décès dans les 3 ans	55,8	80,8	26,5		180,6

\* Taux standardisés pour 1 000 habitants.

Sources : SNDS (DCIR Inter Régime - PMSI MCO), Exploitation ORS-Fnors

## Cancer du côlon et du rectum - 76#307

608 personnes ont eu un cancer colorectal entre le 1er janvier 2018 et le 31 décembre 2022 dans le territoire

Ce territoire fait partie de la classe C des parcours des personnes présentant un cancer du côlon et du rectum qui se caractérise de la manière suivante :

Territoires avec davantage de parcours non chirurgicaux, des rechutes plus fréquentes et moins de dépistage chez les personnes de 50 à 74 ans. On y retrouve davantage de personnes prises en charge en affections de longue durée (ALD) pour un cancer colorectal. Au niveau socio-démographique, ces territoires se caractérisent par une population plutôt vieillissante. Concernant l'offre de soin, l'accès aux traitements en cancérologie y est plutôt meilleur qu'en moyenne en France.



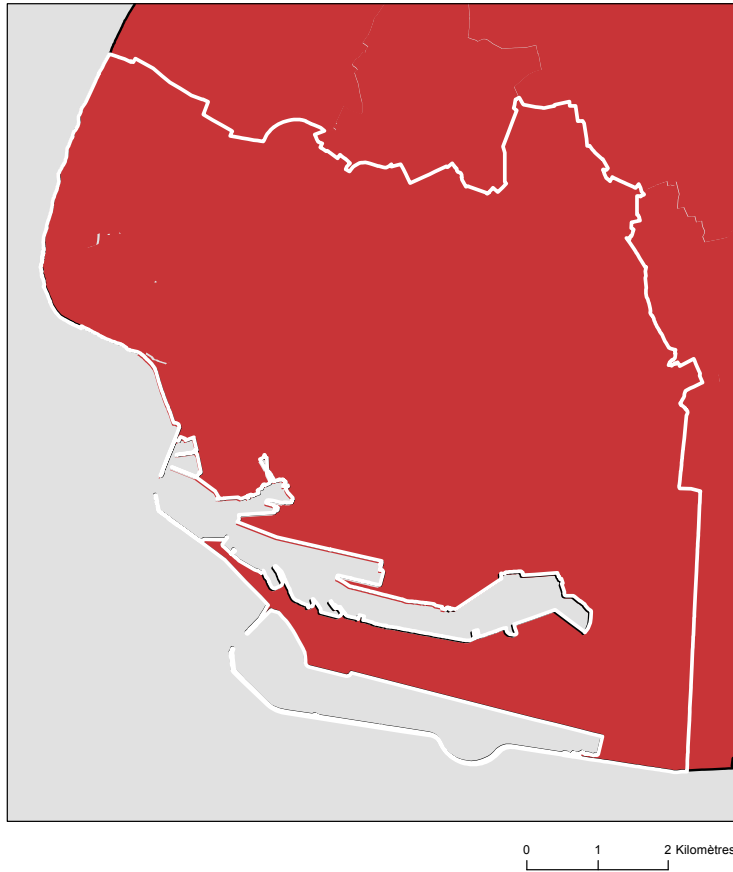
	Nom indicateur*	Valeur territoire*	Valeur département*	Minimum en France*	Graphique synthétique	Maximum en France*
Dépistage	47. Dépistage organisé dans les 30 mois avant le traitement	172,2	166,9	55,6		260,4
	48. Présence de facteurs de risques élevés de cancer colorectal	58,8	39,7	0,0		139,9
Diagnostic	49. Bilan de diagnostic et d'extension complet avant le 1er traitement	314,8	335,6	134,3		843,3
	50. Cancer in situ	24,0	37,2	7,1		500,1
	51. Cancer invasif non métastatique	683,0	600,7	306,0		796,6
	52. Cancer invasif avec métastases synchrones	293,0	362,1	140,4		512,9
	53. Autre cancer actif la même année	160,9	156,9	53,8		372,1
	54. Cancer du côlon	582,3	619,9	391,5		778,9
	55. Cancer du rectum	346,9	311,2	183,5		537,8
	56. Cancer du côlon et du rectum	70,8	68,9	4,7		143,5
Traitement	57. Parcours chirurgical en urgence	68,4	105,4	28,8		287,6
	58. Parcours chirurgical non urgent	572,1	580,6	356,9		776,1
	59. Parcours non chirurgical	359,5	313,9	149,1		591,4
	60. Exérèse endoscopique seule	118,2	118,1	33,4		523,6
	61. Chirurgie carcinologique seule	236,6	263,1	138,6		415,0
	62. Traitement néo adj et chirurgie carcinologique (avec ou sans trait adjuvant)	153,9	170,3	40,8		293,4
	63. Chirurgie carcinologique et traitement adjuvant	243,3	235,4	60,7		436,9
	64. Chimiothérapie ou radiothérapie sans chirurgie	248,0	212,8	67,4		406,9
Devenir	65. En vie sans rechute ni métastase à 3 ans	560,6	763,8	331,4		919,0
	66. Apparition de métastases au cours des 3 premières années de traitement	266,8	131,8	17,1		416,0
	67. Reprise de traitement (après un arrêt d'au moins 6 mois) au cours des 3 premières années de traitement	304,3	136,4	27,3		574,6
	68. Décès dans les 3 ans	298,9	216,6	71,4		490,0

\* Taux standardisé pour 1 000 habitants.

Source : SNDS (DCIR Inter Régime - PMSI MCO). Exploitation ORS-Fnors

## Caractéristiques démographiques et sociales du territoire - 76#370

## Typologie sociale du territoire à l'échelle communale



## Comment les territoires d'études ont été bâtis ?

Notre objectif lors de la construction de ces territoires était de proposer des zones :

- suffisamment fine pour mesurer des disparités territoriales ;
- ayant des caractéristiques sociales relativement proches en leurs sein ;
- suffisamment peuplées pour disposer d'indicateurs fiables.

Les variables et analyses utilisées pour construire la typologie sociale présentée page 2 ont été mobilisées.

Les territoires ont été construits en agrégeant les communes selon leurs caractéristiques sociales en respectant la contiguïté géographique, sans contrainte de frontière administrative, et avec une taille minimale de la population fixée à environ 100 000 habitants.

411 zones différentes pouvant pour certaines être à cheval sur un ou plusieurs départements ont ainsi été définies pour la France (hors Mayotte).

Plus d'information sur la méthode de construction de la typologie : [lien rapport](#)

Sources : Insee, État civil, RP, DGFIP, Cnaf, CCMSA - Exploitation ORS-Fnors  
La composition communale du territoire est disponible en cliquant [ici](#)

## Répartition des communes et de la population selon les classes de la typologie sociale

Classes de typologie	Communes		Population	
	Nombre	Part (%)	Nombre	Part (%)
Situation sociale la plus défavorisée	2	100,0 %	173 174	100,0 %
Situation sociale défavorable	0	0,0 %	0	0,0 %
Situation sociale plutôt défavorable	0	0,0 %	0	0,0 %
Situation sociale intermédiaire moins de cadres et de professions intellectuelles supérieures, davantage de foyers non imposés, un peu moins d'allocataires du RSA et un peu plus pour l'AAH, un peu plus de jeunes peu ou pas diplômés	0	0,0 %	0	0,0 %
Situation sociale intermédiaire Davantage de cadres et de professions intellectuelles supérieures, moins de foyers non imposés, un peu plus d'allocataires du RSA et de chômeurs, un peu moins d'allocataires de l'AAH	0	0,0 %	0	0,0 %
Situation sociale plutôt favorable part de cadres et de professions intellectuelles supérieures les plus élevées	0	0,0 %	0	0,0 %
Situation sociale favorable moins de cadres et de professions intellectuelles supérieures	0	0,0 %	0	0,0 %
Situation sociale la plus favorable un peu plus de cadres et professions intellectuelles supérieures	0	0,0 %	0	0,0 %

## Caractéristiques démographiques et sociales du territoire - 76#370



	Nom indicateur	Valeur territoire	Valeur département	Minimum en France	Graphique synthétique	Maximum en France
Caractéristiques démographiques	1. Densité de population	3 519,1	200,1	1,9		38 851,0
	2. Rapport de dépendance <i>(nombre de personnes âgées de moins de 15 ans et de 65 ans ou plus pour 100 personnes âgées de 15 à 64 ans)</i>	83,6	81,3	45,8		107,8
	3. Indice de vieillissement <i>(nombre de personnes âgées de 65 ans et plus pour 100 jeunes de moins de 20 ans)</i>	86,4	84,9	8,6		196,0
	4. Part des habitants de 18 ans et plus	78,5 %	78,5 %	57,5 %		86,6 %
	5. Part des habitants de 50-74 ans	28,8 %	30,3 %	13,4 %		40,1 %
	6. Part des femmes de 50-74 ans	15,7 %	16,0 %	6,4 %		21,2 %
	7. Taux d'accroissement annuel moyen de la population	-0,5	0,0	-1,4		2,4
	8. Part de personnes de 60 ans et plus vivant seules à domicile	40,9 %	33,0 %	21,8 %		49,0 %
	9. Taux de fécondité des femmes de 12-20 ans	10,4	7,1	0,5		64,5
Caractéristiques sociales	10. Part de jeunes de 25-34 ans non scolarisés pas ou peu diplômés (au plus brevet des collèges)	17,2 %	13,3 %	2,6 %		50,4 %
	11. Taux d'activité des 15-64 ans	70,5 %	73,1 %	57,4 %		83,0 %
	12. Part des cadres et professions intellectuelles supérieures de 15 ans et plus ayant un emploi	15,6 %	15,1 %	7,1 %		57,3 %
	13. Part de chômeurs de 15 ans et plus (au sens du recensement)	19,3 %	13,4 %	5,9 %		35,3 %
	14. Part d'enfants de moins de 25 ans vivant dans une famille sans actif occupé	23,5 %	13,8 %	2,4 %		61,8 %
	15. Part de foyers fiscaux non imposés	59,7 %	57,1 %	30,8 %		81,3 %
	16. Taux de personnes couvertes par une allocation	58,8 %	53,0 %	24,4 %		80,4 %
	17. Taux d'allocataires du RSA	11,6 %	7,0 %	1,3 %		37,0 %
	18. Taux de personnes couvertes par le RSA	11,6 %	6,5 %	0,9 %		29,6 %
	19. Taux d'allocataires de 20-64 ans de l'AAH	5,8 %	4,6 %	0,7 %		7,7 %
	20. Part de ménages ne possédant pas de voiture	30,6 %	19,8 %	4,2 %		79,0 %
Caractéristiques environnementales	21. Part des surfaces agricoles en conversion biologiques	0,0 %	0,3 %	0,0 %		97,2 %
	22. Part des surfaces biologiques totales (certifiées bio et en conversion)	0,0 %	3,0 %	0,0 %		97,2 %
	23. Part de population du territoire vivant en zones vulnérables aux nitrates d'origine agricole	100,0 %	100,0 %	0,0 %		100,0 %
	24. Densité (pour 100 km²) d'installations classées pour la protection de l'environnement	130,1	13,6	0,0		353,2
	25. Densité d'anciens sites industriels et activités de service	542,6	41,8	0,0		10 179,4
	26. Densité de sites et sols pollués ou potentiellement pollués appelant une action des pouvoirs publics	30,5	5,0	0,0		254,7
	27. Densité de sites « Secteurs d'information sur les sols » (SIS)	30,5	2,8	0,0		169,8
	28. Part des ménages en précarité énergétique logement en 2018	17,2 %	16,7 %	5,0 %		24,9 %

Cancer du sein - 76#370

498 femmes ont eu un cancer du sein entre le 1er janvier 2018 et le 31 décembre 2022 dans le territoire

Ce territoire fait partie de la classe B des parcours des femmes présentant un cancer du sein qui se caractérise de la manière suivante : Territoires avec un diagnostic de cancer plus tardif (davantage de cancer du sein diagnostiqué invasif avec métastases synchrones), surtout traité par chimiothérapie, thérapie ciblée et mastectomie, avec des rechutes plus fréquentes qu'en moyenne en France. Au niveau socio-démographique, ces territoires sont moins densément peuplés, avec une population légèrement plus âgée et davantage précaire. Concernant l'offre de soins, on y retrouve davantage de patients ayant un médecin traitant, mais l'accès aux traitements en oncologie y est plus difficile.



	Nom indicateur	Valeur territoire*	Valeur département*	Minimum en France*	Graphique synthétique	Maximum en France*
Dépistage	29. Mammographie dans les 12 à 36 mois avant le traitement	283,0	302,9	154,4		410,0
	30. Biopsie dans l'année avant le traitement	936,1	915,5	720,2		971,3
Diagnostic	31. Cancer du sein in situ ou invasif localisé	853,1	827,8	694,3		965,8
	32. Cancer du sein avec métastases	10,6	24,7	3,2		47,4
Traitement	33. Chirurgie conservatrice	699,7	670,1	513,5		816,7
	34. Mastectomie totale	241,9	275,2	135,7		408,9
	35. Chimiothérapie conventionnelle	474,2	483,2	311,3		640,8
	36. Chimiothérapie néoadjuvante	253,7	242,3	170,4		449,6
	37. Chimiothérapie adjuvante	410,8	413,7	245,8		489,9
	38. Thérapies ciblées	179,5	149,5	100,8		235,2
	39. Radiothérapie	813,3	821,9	604,7		890,9
	40. Hormonothérapie	659,1	703,3	481,6		758,2
	41. Soins palliatifs	34,4	27,9	4,3		138,8
	Devenir	42. Reconstruction mammaire après mastectomie totale	282,3	357,6	155,4	
43. Reconstruction mammaire après mastectomie totale ou partielle		216,2	418,6	137,4		870,5
44. En vie sans rechute ni métastase à 3 ans		753,4	801,7	664,6		899,6
45. Reprise de traitement ou apparition de métastases dans les 3 ans		153,8	113,9	45,0		191,3
46. Décès dans les 3 ans		92,8	80,8	26,5		180,6

\* Taux standardisés pour 1 000 habitants.  
Sources : SNDS (DCIR Inter Régime - PMSI MCO), Exploitation ORS-Fnors

## Cancer du côlon et du rectum - 76#370

331 personnes ont eu un cancer colorectal entre le 1er janvier 2018 et le 31 décembre 2022 dans le territoire

Ce territoire fait partie de la classe F des parcours des personnes présentant un cancer du côlon et du rectum qui se caractérise de la manière suivante :

Territoires avec un diagnostic de cancer relativement précoce, surtout traité par chirurgie, avec des rechutes moins fréquentes et un bon niveau de dépistage chez les personnes de 50 à 74 ans. Au niveau socio-démographique, ces territoires sont moins densément peuplés et un peu plus favorisés socialement qu'en moyenne en France. Concernant l'offre de soins, cette classe se caractérise par un accès aux médecins généralistes et aux traitements en oncologie plutôt aisé.



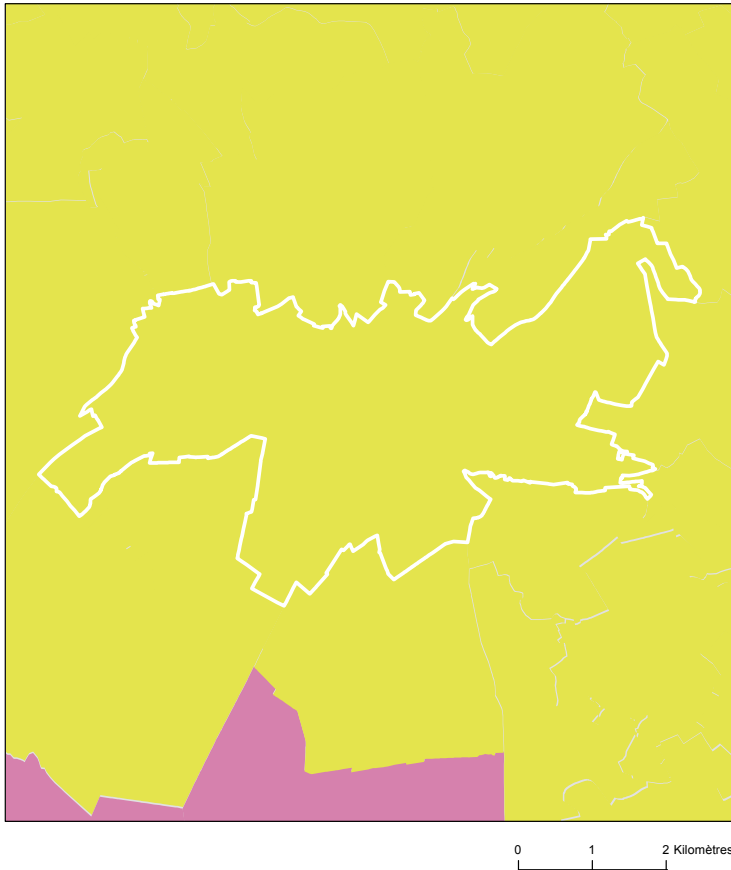
	Nom indicateur*	Valeur territoire*	Valeur département*	Minimum en France*	Graphique synthétique	Maximum en France*
Dépistage	47. Dépistage organisé dans les 30 mois avant le traitement	176,0	166,9	55,6		260,4
	48. Présence de facteurs de risques élevés de cancer colorectal	26,4	39,7	0,0		139,9
Diagnostic	49. Bilan de diagnostic et d'extension complet avant le 1er traitement	467,6	335,6	134,3		843,3
	50. Cancer in situ	30,8	37,2	7,1		500,1
	51. Cancer invasif non métastatique	612,3	600,7	306,0		796,6
	52. Cancer invasif avec métastases synchrones	356,9	362,1	140,4		512,9
	53. Autre cancer actif la même année	139,0	156,9	53,8		372,1
	54. Cancer du côlon	646,9	619,9	391,5		778,9
	55. Cancer du rectum	307,6	311,2	183,5		537,8
	56. Cancer du côlon et du rectum	45,5	68,9	4,7		143,5
Traitement	57. Parcours chirurgical en urgence	127,3	105,4	28,8		287,6
	58. Parcours chirurgical non urgent	618,1	580,6	356,9		776,1
	59. Parcours non chirurgical	254,6	313,9	149,1		591,4
	60. Exérèse endoscopique seule	70,4	118,1	33,4		523,6
	61. Chirurgie carcinologique seule	350,4	263,1	138,6		415,0
	62. Traitement néo adj et chirurgie carcinologique (avec ou sans trait adjuvant)	148,1	170,3	40,8		293,4
	63. Chirurgie carcinologique et traitement adjuvant	235,5	235,4	60,7		436,9
	64. Chimiothérapie ou radiothérapie sans chirurgie	195,6	212,8	67,4		406,9
Devenir	65. En vie sans rechute ni métastase à 3 ans	723,1	763,8	331,4		919,0
	66. Apparition de métastases au cours des 3 premières années de traitement	108,1	131,8	17,1		416,0
	67. Reprise de traitement (après un arrêt d'au moins 6 mois) au cours des 3 premières années de traitement	180,9	136,4	27,3		574,6
	68. Décès dans les 3 ans	281,1	216,6	71,4		490,0

\* Taux standardisé pour 1 000 habitants.

Source : SNDS (DCIR Inter Régime - PMSI MCO). Exploitation ORS-Fnors

## Caractéristiques démographiques et sociales du territoire - 76#390

### Typologie sociale du territoire à l'échelle communale



### Comment les territoires d'études ont été bâtis ?

Notre objectif lors de la construction de ces territoires était de proposer des zones :

- suffisamment fine pour mesurer des disparités territoriales ;
- ayant des caractéristiques sociales relativement proches en leurs sein ;
- suffisamment peuplées pour disposer d'indicateurs fiables.

Les variables et analyses utilisées pour construire la typologie sociale présentée page 2 ont été mobilisées.

Les territoires ont été construits en agrégeant les communes selon leurs caractéristiques sociales en respectant la contiguïté géographique, sans contrainte de frontière administrative, et avec une taille minimale de la population fixée à environ 100 000 habitants.

411 zones différentes pouvant pour certaines être à cheval sur un ou plusieurs départements ont ainsi été définies pour la France (hors Mayotte).

Plus d'information sur la méthode de construction de la typologie : [lien rapport](#)

Sources : Insee, État civil, RP, DGFIP, Cnaf, CCMSA - Exploitation ORS-Fnors  
La composition communale du territoire est disponible en cliquant [ici](#)

### Répartition des communes et de la population selon les classes de la typologie sociale

Classes de typologie	Communes		Population	
	Nombre	Part (%)	Nombre	Part (%)
Situation sociale la plus défavorisée	0	0,0 %	0	0,0 %
Situation sociale défavorable	0	0,0 %	0	0,0 %
Situation sociale plutôt défavorable	0	0,0 %	0	0,0 %
Situation sociale intermédiaire moins de cadres et de professions intellectuelles supérieures, davantage de foyers non imposés, un peu moins d'allocataires du RSA et un peu plus pour l'AAH, un peu plus de jeunes peu ou pas diplômés	0	0,0 %	0	0,0 %
Situation sociale intermédiaire Davantage de cadres et de professions intellectuelles supérieures, moins de foyers non imposés, un peu plus d'allocataires du RSA et de chômeurs, un peu moins d'allocataires de l'AAH	1	100,0 %	114 083	100,0 %
Situation sociale plutôt favorable part de cadres et de professions intellectuelles supérieures les plus élevées	0	0,0 %	0	0,0 %
Situation sociale favorable moins de cadres et de professions intellectuelles supérieures	0	0,0 %	0	0,0 %
Situation sociale la plus favorable un peu plus de cadres et professions intellectuelles supérieures	0	0,0 %	0	0,0 %



## Caractéristiques démographiques et sociales du territoire - 76#390



	Nom indicateur	Valeur territoire	Valeur département	Minimum en France	Graphique synthétique	Maximum en France
Caractéristiques démographiques	1. Densité de population	5 336,0	200,1	1,9		38 851,0
	2. Rapport de dépendance <i>(nombre de personnes âgées de moins de 15 ans et de 65 ans ou plus pour 100 personnes âgées de 15 à 64 ans)</i>	58,3	81,3	45,8		107,8
	3. Indice de vieillissement <i>(nombre de personnes âgées de 65 ans et plus pour 100 jeunes de moins de 20 ans)</i>	66,5	84,9	8,6		196,0
	4. Part des habitants de 18 ans et plus	83,6 %	78,5 %	57,5 %		86,6 %
	5. Part des habitants de 50-74 ans	21,2 %	30,3 %	13,4 %		40,1 %
	6. Part des femmes de 50-74 ans	11,5 %	16,0 %	6,4 %		21,2 %
	7. Taux d'accroissement annuel moyen de la population	0,2	0,0	-1,4		2,4
	8. Part de personnes de 60 ans et plus vivant seules à domicile	48,9 %	33,0 %	21,8 %		49,0 %
	9. Taux de fécondité des femmes de 12-20 ans	5,3	7,1	0,5		64,5
Caractéristiques sociales	10. Part de jeunes de 25-34 ans non scolarisés pas ou peu diplômés (au plus brevet des collèges)	10,6 %	13,3 %	2,6 %		50,4 %
	11. Taux d'activité des 15-64 ans	68,4 %	73,1 %	57,4 %		83,0 %
	12. Part des cadres et professions intellectuelles supérieures de 15 ans et plus ayant un emploi	29,3 %	15,1 %	7,1 %		57,3 %
	13. Part de chômeurs de 15 ans et plus (au sens du recensement)	16,1 %	13,4 %	5,9 %		35,3 %
	14. Part d'enfants de moins de 25 ans vivant dans une famille sans actif occupé	20,9 %	13,8 %	2,4 %		61,8 %
	15. Part de foyers fiscaux non imposés	57,2 %	57,1 %	30,8 %		81,3 %
	16. Taux de personnes couvertes par une allocation	59,9 %	53,0 %	24,4 %		80,4 %
	17. Taux d'allocataires du RSA	8,3 %	7,0 %	1,3 %		37,0 %
	18. Taux de personnes couvertes par le RSA	9,0 %	6,5 %	0,9 %		29,6 %
	19. Taux d'allocataires de 20-64 ans de l'AAH	4,9 %	4,6 %	0,7 %		7,7 %
	20. Part de ménages ne possédant pas de voiture	39,8 %	19,8 %	4,2 %		79,0 %
Caractéristiques environnementales	21. Part des surfaces agricoles en conversion biologiques	0,0 %	0,3 %	0,0 %		97,2 %
	22. Part des surfaces biologiques totales (certifiées bio et en conversion)	75,3 %	3,0 %	0,0 %		97,2 %
	23. Part de population du territoire vivant en zones vulnérables aux nitrates d'origine agricole	100,0 %	100,0 %	0,0 %		100,0 %
	24. Densité (pour 100 km²) d'installations classées pour la protection de l'environnement	163,7	13,6	0,0		353,2
	25. Densité d'anciens sites industriels et activités de service	1 688,5	41,8	0,0		10 179,4
	26. Densité de sites et sols pollués ou potentiellement pollués appelant une action des pouvoirs publics	149,7	5,0	0,0		254,7
	27. Densité de sites « Secteurs d'information sur les sols » (SIS)	135,6	2,8	0,0		169,8
	28. Part des ménages en précarité énergétique logement en 2018	15,7 %	16,7 %	5,0 %		24,9 %

Cancer du sein - 76#390

746 femmes ont eu un cancer du sein entre le 1er janvier 2018 et le 31 décembre 2022 dans le territoire

Ce territoire fait partie de la classe C des parcours des femmes présentant un cancer du sein qui se caractérise de la manière suivante : Territoires avec un diagnostic de cancer plutôt précoce, plus souvent traité par chimiothérapie néo-adjuvante mais moins par chimiothérapie conventionnelle, radiothérapie ou hormonothérapie, avec un bon dépistage des femmes de 50-74 ans. Au niveau socio-démographique, ces territoires sont plus densément peuplés et socialement plutôt favorisés. Concernant l'offre de soins, ils sont en moyenne plus proches des structures de soins pour le diagnostic et le traitement des cancers, mais les personnes ont moins de médecin traitant en activité qu'en moyenne en France.



	Nom indicateur	Valeur territoire*	Valeur département*	Minimum en France*	Graphique synthétique	Maximum en France*
Dépistage	29. Mammographie dans les 12 à 36 mois avant le traitement	314,2	302,9	154,4		410,0
	30. Biopsie dans l'année avant le traitement	908,5	915,5	720,2		971,3
Diagnostic	31. Cancer du sein in situ ou invasif localisé	836,1	827,8	694,3		965,8
	32. Cancer du sein avec métastases	16,6	24,7	3,2		47,4
Traitement	33. Chirurgie conservatrice	676,0	670,1	513,5		816,7
	34. Mastectomie totale	251,4	275,2	135,7		408,9
	35. Chimiothérapie conventionnelle	428,8	483,2	311,3		640,8
	36. Chimiothérapie néoadjuvante	269,2	242,3	170,4		449,6
	37. Chimiothérapie adjuvante	343,5	413,7	245,8		489,9
	38. Thérapies ciblées	186,4	149,5	100,8		235,2
	39. Radiothérapie	832,5	821,9	604,7		890,9
	40. Hormonothérapie	617,5	703,3	481,6		758,2
	41. Soins palliatifs	29,4	27,9	4,3		138,8
Devenir	42. Reconstruction mammaire après mastectomie totale	397,5	357,6	155,4		818,5
	43. Reconstruction mammaire après mastectomie totale ou partielle	512,1	418,6	137,4		870,5
	44. En vie sans rechute ni métastase à 3 ans	835,2	801,7	664,6		899,6
	45. Reprise de traitement ou apparition de métastases dans les 3 ans	85,8	113,9	45,0		191,3
	46. Décès dans les 3 ans	73,7	80,8	26,5		180,6

\* Taux standardisés pour 1 000 habitants.  
Sources : SNDS (DCIR Inter Régime - PMSI MCO), Exploitation ORS-Fnors

## Cancer du côlon et du rectum - 76#390

576 personnes ont eu un cancer colorectal entre le 1er janvier 2018 et le 31 décembre 2022 dans le territoire

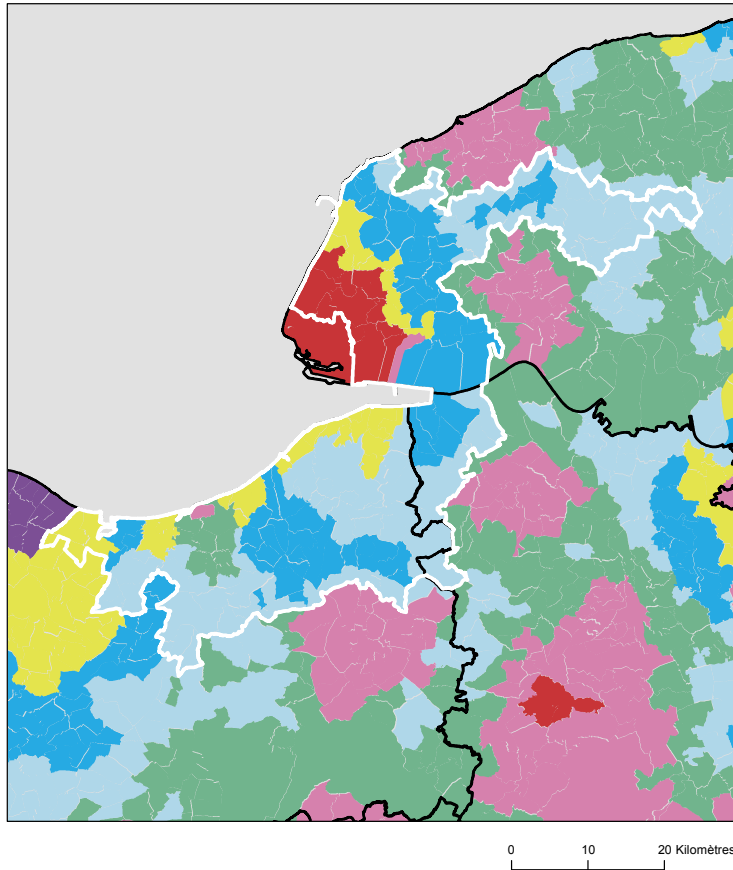
Ce territoire fait partie de la classe A des parcours des personnes présentant un cancer du côlon et du rectum qui se caractérise de la manière suivante :  
Territoires avec moins de parcours chirurgicaux et des rechutes moins fréquentes qu'en moyenne en France. Au niveau socio-démographique, ces territoires sont relativement vieillissants et moins densément peuplés. Concernant l'offre de soins, l'accès aux traitements en cancérologie y est légèrement plus difficile qu'en moyenne en France.



	Nom indicateur*	Valeur territoire*	Valeur département*	Minimum en France*	Graphique synthétique	Maximum en France*
Dépistage	47. Dépistage organisé dans les 30 mois avant le traitement	138,4	166,9	55,6		260,4
	48. Présence de facteurs de risques élevés de cancer colorectal	5,1	39,7	0,0		139,9
Diagnostic	49. Bilan de diagnostic et d'extension complet avant le 1er traitement	164,0	335,6	134,3		843,3
	50. Cancer in situ	46,4	37,2	7,1		500,1
	51. Cancer invasif non métastatique	588,4	600,7	306,0		796,6
	52. Cancer invasif avec métastases synchrones	365,3	362,1	140,4		512,9
	53. Autre cancer actif la même année	228,7	156,9	53,8		372,1
	54. Cancer du côlon	542,9	619,9	391,5		778,9
	55. Cancer du rectum	399,0	311,2	183,5		537,8
	56. Cancer du côlon et du rectum	58,2	68,9	4,7		143,5
Traitement	57. Parcours chirurgical en urgence	80,5	105,4	28,8		287,6
	58. Parcours chirurgical non urgent	564,6	580,6	356,9		776,1
	59. Parcours non chirurgical	354,9	313,9	149,1		591,4
	60. Exérèse endoscopique seule	128,1	118,1	33,4		523,6
	61. Chirurgie carcinologique seule	208,2	263,1	138,6		415,0
	62. Traitement néo adj et chirurgie carcinologique (avec ou sans trait adjuvant)	181,4	170,3	40,8		293,4
	63. Chirurgie carcinologique et traitement adjuvant	230,3	235,4	60,7		436,9
	64. Chimiothérapie ou radiothérapie sans chirurgie	252,0	212,8	67,4		406,9
Devenir	65. En vie sans rechute ni métastase à 3 ans	904,9	763,8	331,4		919,0
	66. Apparition de métastases au cours des 3 premières années de traitement	62,9	131,8	17,1		416,0
	67. Reprise de traitement (après un arrêt d'au moins 6 mois) au cours des 3 premières années de traitement	45,6	136,4	27,3		574,6
	68. Décès dans les 3 ans	147,1	216,6	71,4		490,0

## Caractéristiques démographiques et sociales du territoire - 76#446

### Typologie sociale du territoire à l'échelle communale



### Comment les territoires d'études ont été bâtis ?

Notre objectif lors de la construction de ces territoires était de proposer des zones :

- suffisamment fine pour mesurer des disparités territoriales ;
- ayant des caractéristiques sociales relativement proches en leurs sein ;
- suffisamment peuplées pour disposer d'indicateurs fiables.

Les variables et analyses utilisées pour construire la typologie sociale présentée page 2 ont été mobilisées.

Les territoires ont été construits en agrégeant les communes selon leurs caractéristiques sociales en respectant la contiguïté géographique, sans contrainte de frontière administrative, et avec une taille minimale de la population fixée à environ 100 000 habitants.

411 zones différentes pouvant pour certaines être à cheval sur un ou plusieurs départements ont ainsi été définies pour la France (hors Mayotte).

Plus d'information sur la méthode de construction de la typologie : [lien rapport](#)

Sources : Insee, État civil, RP, DGFIP, Cnaf, CCMSA - Exploitation ORS-Fnors  
La composition communale du territoire est disponible en cliquant [ici](#)

### Répartition des communes et de la population selon les classes de la typologie sociale

Classes de typologie	Communes		Population	
	Nombre	Part (%)	Nombre	Part (%)
Situation sociale la plus défavorisée	12	5,7 %	54 375	23,5 %
Situation sociale défavorable	2	1,0 %	2 145	0,9 %
Situation sociale plutôt défavorable	0	0,0 %	0	0,0 %
Situation sociale intermédiaire moins de cadres et de professions intellectuelles supérieures, davantage de foyers non imposés, un peu moins d'allocataires du RSA et un peu plus pour l'AAH, un peu plus de jeunes peu ou pas diplômés	9	4,3 %	9 387	4,1 %
Situation sociale intermédiaire Davantage de cadres et de professions intellectuelles supérieures, moins de foyers non imposés, un peu plus d'allocataires du RSA et de chômeurs, un peu moins d'allocataires de l'AAH	32	15,3 %	57 577	24,9 %
Situation sociale plutôt favorable part de cadres et de professions intellectuelles supérieures les plus élevées	0	0,0 %	0	0,0 %
Situation sociale favorable moins de cadres et de professions intellectuelles supérieures	83	39,7 %	60 077	26,0 %
Situation sociale la plus favorable un peu plus de cadres et professions intellectuelles supérieures	71	34,0 %	47 482	20,6 %



## Caractéristiques démographiques et sociales du territoire - 76#446



	Nom indicateur	Valeur territoire	Valeur département	Minimum en France	Graphique synthétique	Maximum en France
Caractéristiques démographiques	1. Densité de population	139,5	200,1	1,9		38 851,0
	2. Rapport de dépendance <i>(nombre de personnes âgées de moins de 15 ans et de 65 ans ou plus pour 100 personnes âgées de 15 à 64 ans)</i>	88,1	81,3	45,8		107,8
	3. Indice de vieillissement <i>(nombre de personnes âgées de 65 ans et plus pour 100 jeunes de moins de 20 ans)</i>	104,6	84,9	8,6		196,0
	4. Part des habitants de 18 ans et plus	79,1 %	78,5 %	57,5 %		86,6 %
	5. Part des habitants de 50-74 ans	34,4 %	30,3 %	13,4 %		40,1 %
	6. Part des femmes de 50-74 ans	17,9 %	16,0 %	6,4 %		21,2 %
	7. Taux d'accroissement annuel moyen de la population	0,1	0,0	-1,4		2,4
	8. Part de personnes de 60 ans et plus vivant seules à domicile	28,8 %	33,0 %	21,8 %		49,0 %
	9. Taux de fécondité des femmes de 12-20 ans	4,4	7,1	0,5		64,5
Caractéristiques sociales	10. Part de jeunes de 25-34 ans non scolarisés pas ou peu diplômés (au plus brevet des collèges)	11,2 %	13,3 %	2,6 %		50,4 %
	11. Taux d'activité des 15-64 ans	75,8 %	73,1 %	57,4 %		83,0 %
	12. Part des cadres et professions intellectuelles supérieures de 15 ans et plus ayant un emploi	12,9 %	15,1 %	7,1 %		57,3 %
	13. Part de chômeurs de 15 ans et plus (au sens du recensement)	9,5 %	13,4 %	5,9 %		35,3 %
	14. Part d'enfants de moins de 25 ans vivant dans une famille sans actif occupé	6,7 %	13,8 %	2,4 %		61,8 %
	15. Part de foyers fiscaux non imposés	50,7 %	57,1 %	30,8 %		81,3 %
	16. Taux de personnes couvertes par une allocation	45,4 %	53,0 %	24,4 %		80,4 %
	17. Taux d'allocataires du RSA	3,5 %	7,0 %	1,3 %		37,0 %
	18. Taux de personnes couvertes par le RSA	2,8 %	6,5 %	0,9 %		29,6 %
	19. Taux d'allocataires de 20-64 ans de l'AAH	2,6 %	4,6 %	0,7 %		7,7 %
	20. Part de ménages ne possédant pas de voiture	10,7 %	19,8 %	4,2 %		79,0 %
Caractéristiques environnementales	21. Part des surfaces agricoles en conversion biologiques	0,4 %	0,3 %	0,0 %		97,2 %
	22. Part des surfaces biologiques totales (certifiées bio et en conversion)	6,5 %	3,0 %	0,0 %		97,2 %
	23. Part de population du territoire vivant en zones vulnérables aux nitrates d'origine agricole	73,3 %	100,0 %	0,0 %		100,0 %
	24. Densité (pour 100 km²) d'installations classées pour la protection de l'environnement	10,7	13,6	0,0		353,2
	25. Densité d'anciens sites industriels et activités de service	26,9	41,8	0,0		10 179,4
	26. Densité de sites et sols pollués ou potentiellement pollués appelant une action des pouvoirs publics	2,5	5,0	0,0		254,7
	27. Densité de sites « Secteurs d'information sur les sols » (SIS)	1,3	2,8	0,0		169,8
	28. Part des ménages en précarité énergétique logement en 2018	16,2 %	16,7 %	5,0 %		24,9 %

Cancer du sein - 76#446

799 femmes ont eu un cancer du sein entre le 1er janvier 2018 et le 31 décembre 2022 dans le territoire

Ce territoire fait partie de la classe E des parcours des femmes présentant un cancer du sein qui se caractérise de la manière suivante : Territoires avec un diagnostic de cancer relativement tardif, surtout traité par chirurgie conservatrice, radiothérapie, hormonothérapie et chimiothérapie adjuvante, avec des rechutes moins fréquentes qu'en moyenne en France. Au niveau socio-démographique, ces territoires sont moins densément peuplés, la population y est plutôt vieillissante et socialement favorisée. Concernant l'offre de soin, l'accès aux médecins généralistes est plutôt aisé, mais le temps d'accès à un centre de radiodiagnostic y est plus long qu'en moyenne en France.



	Nom indicateur	Valeur territoire*	Valeur département*	Minimum en France*	Graphique synthétique	Maximum en France*
Dépistage	29. Mammographie dans les 12 à 36 mois avant le traitement	310,3	302,9	154,4		410,0
	30. Biopsie dans l'année avant le traitement	957,1	915,5	720,2		971,3
Diagnostic	31. Cancer du sein in situ ou invasif localisé	818,3	827,8	694,3		965,8
	32. Cancer du sein avec métastases	23,2	24,7	3,2		47,4
Traitement	33. Chirurgie conservatrice	691,3	670,1	513,5		816,7
	34. Mastectomie totale	283,7	275,2	135,7		408,9
	35. Chimiothérapie conventionnelle	451,6	483,2	311,3		640,8
	36. Chimiothérapie néoadjuvante	248,4	242,3	170,4		449,6
	37. Chimiothérapie adjuvante	378,6	413,7	245,8		489,9
	38. Thérapies ciblées	163,8	149,5	100,8		235,2
	39. Radiothérapie	803,6	821,9	604,7		890,9
	40. Hormonothérapie	730,2	703,3	481,6		758,2
	41. Soins palliatifs	29,8	27,9	4,3		138,8
Devenir	42. Reconstruction mammaire après mastectomie totale	404,8	357,6	155,4		818,5
	43. Reconstruction mammaire après mastectomie totale ou partielle	278,6	418,6	137,4		870,5
	44. En vie sans rechute ni métastase à 3 ans	809,5	801,7	664,6		899,6
	45. Reprise de traitement ou apparition de métastases dans les 3 ans	92,0	113,9	45,0		191,3
	46. Décès dans les 3 ans	95,5	80,8	26,5		180,6

\* Taux standardisés pour 1 000 habitants.  
Sources : SNDS (DCIR Inter Régime - PMSI MCO), Exploitation ORS-Fnors



## Cancer du côlon et du rectum - 76#446

666 personnes ont eu un cancer colorectal entre le 1er janvier 2018 et le 31 décembre 2022 dans le territoire

Ce territoire fait partie de la classe A des parcours des personnes présentant un cancer du côlon et du rectum qui se caractérise de la manière suivante :  
Territoires avec moins de parcours chirurgicaux et des rechutes moins fréquentes qu'en moyenne en France. Au niveau socio-démographique, ces territoires sont relativement vieillissants et moins densément peuplés. Concernant l'offre de soins, l'accès aux traitements en cancérologie y est légèrement plus difficile qu'en moyenne en France.



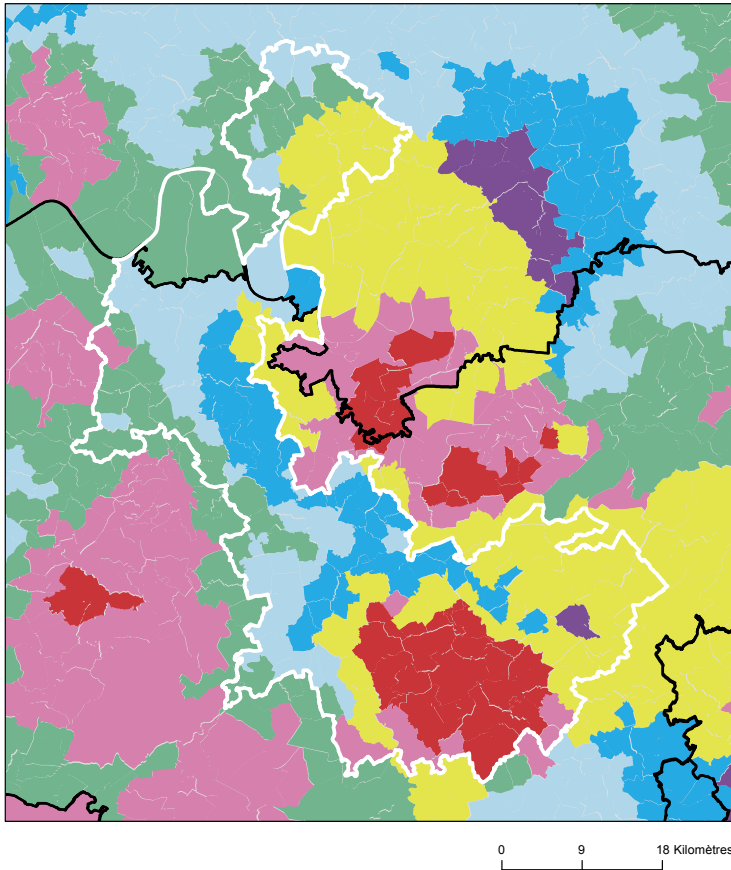
	Nom indicateur*	Valeur territoire*	Valeur département*	Minimum en France*	Graphique synthétique	Maximum en France*
Dépistage	47. Dépistage organisé dans les 30 mois avant le traitement	147,2	166,9	55,6		260,4
	48. Présence de facteurs de risques élevés de cancer colorectal	27,6	39,7	0,0		139,9
Diagnostic	49. Bilan de diagnostic et d'extension complet avant le 1er traitement	436,9	335,6	134,3		843,3
	50. Cancer in situ	88,3	37,2	7,1		500,1
	51. Cancer invasif non métastatique	579,2	600,7	306,0		796,6
	52. Cancer invasif avec métastases synchrones	332,5	362,1	140,4		512,9
	53. Autre cancer actif la même année	108,0	156,9	53,8		372,1
	54. Cancer du côlon	590,5	619,9	391,5		778,9
	55. Cancer du rectum	373,0	311,2	183,5		537,8
	56. Cancer du côlon et du rectum	36,5	68,9	4,7		143,5
Traitement	57. Parcours chirurgical en urgence	101,1	105,4	28,8		287,6
	58. Parcours chirurgical non urgent	562,9	580,6	356,9		776,1
	59. Parcours non chirurgical	336,0	313,9	149,1		591,4
	60. Exérèse endoscopique seule	163,0	118,1	33,4		523,6
	61. Chirurgie carcinologique seule	227,3	263,1	138,6		415,0
	62. Traitement néo adj et chirurgie carcinologique (avec ou sans trait adjuvant)	151,6	170,3	40,8		293,4
	63. Chirurgie carcinologique et traitement adjuvant	239,0	235,4	60,7		436,9
	64. Chimiothérapie ou radiothérapie sans chirurgie	218,3	212,8	67,4		406,9
Devenir	65. En vie sans rechute ni métastase à 3 ans	780,5	763,8	331,4		919,0
	66. Apparition de métastases au cours des 3 premières années de traitement	141,0	131,8	17,1		416,0
	67. Reprise de traitement (après un arrêt d'au moins 6 mois) au cours des 3 premières années de traitement	99,9	136,4	27,3		574,6
	68. Décès dans les 3 ans	217,2	216,6	71,4		490,0

\* Taux standardisé pour 1 000 habitants.

Source : SINDS (D.CIR Inter Régime - PMSI MCO). Exploitation ORS-Fnors

## Caractéristiques démographiques et sociales du territoire - 76#449

### Typologie sociale du territoire à l'échelle communale



### Comment les territoires d'études ont été bâtis ?

Notre objectif lors de la construction de ces territoires était de proposer des zones :

- suffisamment fine pour mesurer des disparités territoriales ;
- ayant des caractéristiques sociales relativement proches en leurs sein ;
- suffisamment peuplées pour disposer d'indicateurs fiables.

Les variables et analyses utilisées pour construire la typologie sociale présentée page 2 ont été mobilisées.

Les territoires ont été construits en agrégeant les communes selon leurs caractéristiques sociales en respectant la contiguïté géographique, sans contrainte de frontière administrative, et avec une taille minimale de la population fixée à environ 100 000 habitants.

411 zones différentes pouvant pour certaines être à cheval sur un ou plusieurs départements ont ainsi été définies pour la France (hors Mayotte).

Plus d'information sur la méthode de construction de la typologie : [lien rapport](#)

Sources : Insee, État civil, RP, DGFIP, Cnaf, CCMSA - Exploitation ORS-Fnors  
La composition communale du territoire est disponible en cliquant [ici](#)

### Répartition des communes et de la population selon les classes de la typologie sociale

Classes de typologie	Communes		Population	
	Nombre	Part (%)	Nombre	Part (%)
Situation sociale la plus défavorisée	31	14,5 %	80 137	34,7 %
Situation sociale défavorable	7	3,3 %	5 089	2,2 %
Situation sociale plutôt défavorable	0	0,0 %	0	0,0 %
Situation sociale intermédiaire moins de cadres et de professions intellectuelles supérieures, davantage de foyers non imposés, un peu moins d'allocataires du RSA et un peu plus pour l'AAH, un peu plus de jeunes peu ou pas diplômés	31	14,5 %	28 685	12,4 %
Situation sociale intermédiaire Davantage de cadres et de professions intellectuelles supérieures, moins de foyers non imposés, un peu plus d'allocataires du RSA et de chômeurs, un peu moins d'allocataires de l'AAH	54	25,2 %	69 965	30,3 %
Situation sociale plutôt favorable part de cadres et de professions intellectuelles supérieures les plus élevées	2	0,9 %	660	0,3 %
Situation sociale favorable moins de cadres et de professions intellectuelles supérieures	51	23,8 %	27 370	11,9 %
Situation sociale la plus favorable un peu plus de cadres et professions intellectuelles supérieures	38	17,8 %	18 930	8,2 %

## Caractéristiques démographiques et sociales du territoire - 76#449



	Nom indicateur	Valeur territoire	Valeur département	Minimum en France	Graphique synthétique	Maximum en France
Caractéristiques démographiques	1. Densité de population	123,0	200,1	1,9		38 851,0
	2. Rapport de dépendance <i>(nombre de personnes âgées de moins de 15 ans et de 65 ans et plus pour 100 personnes âgées de 15 à 64 ans)</i>	80,0	81,3	45,8		107,8
	3. Indice de vieillissement <i>(nombre de personnes âgées de 65 ans et plus pour 100 jeunes de moins de 20 ans)</i>	73,2	84,9	8,6		196,0
	4. Part des habitants de 18 ans et plus	76,5 %	78,5 %	57,5 %		86,6 %
	5. Part des habitants de 50-74 ans	30,9 %	30,3 %	13,4 %		40,1 %
	6. Part des femmes de 50-74 ans	15,9 %	16,0 %	6,4 %		21,2 %
	7. Taux d'accroissement annuel moyen de la population	0,3	0,0	-1,4		2,4
	8. Part de personnes de 60 ans et plus vivant seules à domicile	28,7 %	33,0 %	21,8 %		49,0 %
	9. Taux de fécondité des femmes de 12-20 ans	6,0	7,1	0,5		64,5
Caractéristiques sociales	10. Part de jeunes de 25-34 ans non scolarisés pas ou peu diplômés (au plus brevet des collèges)	12,6 %	13,3 %	2,6 %		50,4 %
	11. Taux d'activité des 15-64 ans	76,3 %	73,1 %	57,4 %		83,0 %
	12. Part des cadres et professions intellectuelles supérieures de 15 ans et plus ayant un emploi	14,0 %	15,1 %	7,1 %		57,3 %
	13. Part de chômeurs de 15 ans et plus (au sens du recensement)	11,1 %	13,4 %	5,9 %		35,3 %
	14. Part d'enfants de moins de 25 ans vivant dans une famille sans actif occupé	9,7 %	13,8 %	2,4 %		61,8 %
	15. Part de foyers fiscaux non imposés	54,8 %	57,1 %	30,8 %		81,3 %
	16. Taux de personnes couvertes par une allocation	51,8 %	53,0 %	24,4 %		80,4 %
	17. Taux d'allocataires du RSA	5,6 %	7,0 %	1,3 %		37,0 %
	18. Taux de personnes couvertes par le RSA	5,1 %	6,5 %	0,9 %		29,6 %
	19. Taux d'allocataires de 20-64 ans de l'AAH	3,9 %	4,6 %	0,7 %		7,7 %
	20. Part de ménages ne possédant pas de voiture	11,1 %	19,8 %	4,2 %		79,0 %
Caractéristiques environnementales	21. Part des surfaces agricoles en conversion biologiques	0,5 %	0,3 %	0,0 %		97,2 %
	22. Part des surfaces biologiques totales (certifiées bio et en conversion)	2,6 %	3,0 %	0,0 %		97,2 %
	23. Part de population du territoire vivant en zones vulnérables aux nitrates d'origine agricole	100,0 %	100,0 %	0,0 %		100,0 %
	24. Densité (pour 100 km²) d'installations classées pour la protection de l'environnement	7,5	13,6	0,0		353,2
	25. Densité d'anciens sites industriels et activités de service	15,9	41,8	0,0		10 179,4
	26. Densité de sites et sols pollués ou potentiellement pollués appelant une action des pouvoirs publics	1,1	5,0	0,0		254,7
	27. Densité de sites « Secteurs d'information sur les sols » (SIS)	1,1	2,8	0,0		169,8
	28. Part des ménages en précarité énergétique logement en 2018	14,3 %	16,7 %	5,0 %		24,9 %

Cancer du sein - 76#449

799 femmes ont eu un cancer du sein entre le 1er janvier 2018 et le 31 décembre 2022 dans le territoire

Ce territoire fait partie de la classe B des parcours des femmes présentant un cancer du sein qui se caractérise de la manière suivante : Territoires avec un diagnostic de cancer plus tardif (davantage de cancer du sein diagnostiqué invasif avec métastases synchrones), surtout traité par chimiothérapie, thérapie ciblée et mastectomie, avec des rechutes plus fréquentes qu'en moyenne en France. Au niveau socio-démographique, ces territoires sont moins densément peuplés, avec une population légèrement plus âgée et davantage précaire. Concernant l'offre de soins, on y retrouve davantage de patients ayant un médecin traitant, mais l'accès aux traitements en oncologie y est plus difficile.



	Nom indicateur	Valeur territoire*	Valeur département*	Minimum en France*	Graphique synthétique	Maximum en France*
Dépistage	29. Mammographie dans les 12 à 36 mois avant le traitement	302,4	302,9	154,4		410,0
	30. Biopsie dans l'année avant le traitement	886,9	915,5	720,2		971,3
Diagnostic	31. Cancer du sein in situ ou invasif localisé	846,3	827,8	694,3		965,8
	32. Cancer du sein avec métastases	21,1	24,7	3,2		47,4
Traitement	33. Chirurgie conservatrice	678,2	670,1	513,5		816,7
	34. Mastectomie totale	272,3	275,2	135,7		408,9
	35. Chimiothérapie conventionnelle	480,4	483,2	311,3		640,8
	36. Chimiothérapie néoadjuvante	250,5	242,3	170,4		449,6
	37. Chimiothérapie adjuvante	382,6	413,7	245,8		489,9
	38. Thérapies ciblées	179,3	149,5	100,8		235,2
	39. Radiothérapie	798,7	821,9	604,7		890,9
	40. Hormonothérapie	690,0	703,3	481,6		758,2
	41. Soins palliatifs	29,4	27,9	4,3		138,8
Devenir	42. Reconstruction mammaire après mastectomie totale	340,8	357,6	155,4		818,5
	43. Reconstruction mammaire après mastectomie totale ou partielle	284,8	418,6	137,4		870,5
	44. En vie sans rechute ni métastase à 3 ans	767,7	801,7	664,6		899,6
	45. Reprise de traitement ou apparition de métastases dans les 3 ans	98,2	113,9	45,0		191,3
	46. Décès dans les 3 ans	125,0	80,8	26,5		180,6

\* Taux standardisés pour 1 000 habitants.  
Sources : SNDS (DCIR Inter Régime - PMSI MCO), Exploitation ORS-Fnors



## Cancer du côlon et du rectum - 76#449

666 personnes ont eu un cancer colorectal entre le 1er janvier 2018 et le 31 décembre 2022 dans le territoire

Ce territoire fait partie de la classe E des parcours des personnes présentant un cancer du côlon et du rectum qui se caractérise de la manière suivante :

Territoires avec un diagnostic de cancer tardif, surtout traité par chirurgie et un bon dépistage chez les personnes de 50 à 74 ans. Au niveau socio-démographique, ces territoires sont moins densément peuplés et la population y est plutôt favorisée. Concernant l'offre de soins, l'accès aux médecins généralistes est plus aisé dans cette classe qu'en moyenne en France.



	Nom indicateur*	Valeur territoire*	Valeur département*	Minimum en France*	Graphique synthétique	Maximum en France*
Dépistage	47. Dépistage organisé dans les 30 mois avant le traitement	184,5	166,9	55,6		260,4
	48. Présence de facteurs de risques élevés de cancer colorectal	81,8	39,7	0,0		139,9
Diagnostic	49. Bilan de diagnostic et d'extension complet avant le 1er traitement	478,5	335,6	134,3		843,3
	50. Cancer in situ	67,7	37,2	7,1		500,1
	51. Cancer invasif non métastatique	578,0	600,7	306,0		796,6
	52. Cancer invasif avec métastases synchrones	354,3	362,1	140,4		512,9
	53. Autre cancer actif la même année	142,2	156,9	53,8		372,1
	54. Cancer du côlon	646,5	619,9	391,5		778,9
	55. Cancer du rectum	285,7	311,2	183,5		537,8
	56. Cancer du côlon et du rectum	67,8	68,9	4,7		143,5
Traitement	57. Parcours chirurgical en urgence	79,2	105,4	28,8		287,6
	58. Parcours chirurgical non urgent	613,3	580,6	356,9		776,1
	59. Parcours non chirurgical	307,5	313,9	149,1		591,4
	60. Exérèse endoscopique seule	119,9	118,1	33,4		523,6
	61. Chirurgie carcinologique seule	264,4	263,1	138,6		415,0
	62. Traitement néo adj et chirurgie carcinologique (avec ou sans trait adjuvant)	142,1	170,3	40,8		293,4
	63. Chirurgie carcinologique et traitement adjuvant	253,5	235,4	60,7		436,9
	64. Chimiothérapie ou radiothérapie sans chirurgie	219,6	212,8	67,4		406,9
Devenir	65. En vie sans rechute ni métastase à 3 ans	717,7	763,8	331,4		919,0
	66. Apparition de métastases au cours des 3 premières années de traitement	187,3	131,8	17,1		416,0
	67. Reprise de traitement (après un arrêt d'au moins 6 mois) au cours des 3 premières années de traitement	141,9	136,4	27,3		574,6
	68. Décès dans les 3 ans	220,5	216,6	71,4		490,0

\* Taux standardisé pour 1 000 habitants.

Source : SINDS (DCIR Inter Régime - PMSI MCO). Exploitation ORS-Fnors

## Définitions des indicateurs

	Indicateur	Définition / Formule	Année / Source
Caractéristiques démographiques	1. Densité de population	Nombre d'habitants par km <sup>2</sup>	2021, Insee - Recensement de population
	2. Rapport de dépendance	Nombre de personnes de moins de 15 ans et de 65 ans et plus pour 100 personnes âgées de 15 à 64 ans	2021, Insee - Recensement de population
	3. Indice de vieillissement	Nombre de personnes âgées de 65 ans et plus pour 100 jeunes de moins de 20 ans	2021, Insee - Recensement de population
	4. Part des habitants de 18 ans et plus (%)	Pourcentage d'habitants de 18 ans et plus	2021, Insee - Recensement de population
	5. Part des habitants de 50-74 ans (%)	Pourcentage d'habitants de 50 à 74 ans	2021, Insee - Recensement de population
	6. Part des femmes de 50-74 ans (%)	Pourcentage de femmes de 50 à 74 ans	2021, Insee - Recensement de population
	7. Taux d'accroissement annuel moyen de la population (%)	Variation annuelle moyenne de la population	2012-2021, Insee - Recensement de population
	8. Part de personnes de 60 ans et plus vivant seules à domicile (%)	Pourcentage de personnes de 60 ans et plus vivant seules	2021, Insee - Recensement de population
	9. Taux de fécondité des femmes de 12-20 ans	Nombre d'enfants pour 10 000 femmes de 12 à 20 ans	2018-2022, Insee - État-Civil
Caractéristiques sociales	10. Part de jeunes de 25-34 ans non scolarisés pas ou peu diplômés (%)	Pourcentage de jeunes de 25-34 ans non scolarisés au plus le brevet des collèges	2021, Insee - Recensement de population
	11. Taux d'activité des 15-64 ans (%)	Pourcentage de personnes de 15 à 64 ans actives	2021, Insee - Recensement de population
	12. Part de cadres et professions intellectuelles supérieures de 15 ans et plus ayant un emploi (%)	Pourcentage de cadres et professions intellectuelles supérieures de 15 ans et plus ayant un emploi	2021, Insee - Recensement de population
	13. Taux de chômage des 15 ans et plus (%)	Pourcentage de chômeurs de 15 ans et plus (au sens du recensement)	2021, Insee - Recensement de population
	14. Part d'enfants de moins de 25 ans vivant dans une famille sans actif occupé (%)	Pourcentage d'enfants de moins de 25 ans vivant dans une famille sans actif occupé	2021, Insee - Recensement de population
	15. Part de foyers fiscaux non imposés (%)	Pourcentage de foyers fiscaux non imposés	2021, DGFIP – Insee - Recensement de population
	16. Taux de personnes couvertes par une allocation (%)	Pourcentage de personnes couvertes par une allocation	Décembre 2023, Cnaf – CCMSA – Insee - Recensement de population
	17. Taux d'allocataires du RSA	Pour 100 personnes de 25 à 64 ans	Décembre 2023, Cnaf – CCMSA – Insee - Recensement de population
	18. Taux de personnes couvertes par le RSA (%)	Pourcentage de personnes couvertes par le RSA	Décembre 2023, Cnaf – CCMSA – Insee - Recensement de population
	19. Taux d'allocataires de l'AAH	Pour 100 personnes de 20 à 64 ans	Décembre 2023, Cnaf – CCMSA – Insee - Recensement de population
	20. Part de ménages ne possédant pas de voiture (%)	Pourcentage de ménages ne possédant pas de voiture	2021, Insee - Recensement de population
Caractéristiques environnementales	21. Part de surfaces biologiques en conversion (%)	Part de surfaces C1 + C2 + C3	2023, Agence BIO, Agreste – recensement agricole
	22. Part de surfaces biologiques totales (%)	Part de surfaces certifiées bio et en conversion	2023, Agence BIO, Agreste – recensement agricole
	23. Part de population du territoire vivant en zones vulnérables aux nitrates d'origine agricole (%)	Pourcentage de population en zones vulnérables	2021, Système d'information sur l'eau
	24. Densité d'Installations Classées pour la Protection de l'Environnement (ICPE)	Nombre pour 100 km <sup>2</sup>	2024, Ministère de la Transition Écologique et BRGM
	25. Densité d'anciens sites industriels et activités de service (BASIAS)	Nombre pour 100 km <sup>2</sup>	2023, Ministère de la Transition Écologique et BRGM
	26. Densité de sites et sols pollués ou potentiellement pollués appelant une action des pouvoirs publics (BASOL)	Nombre pour 100 km <sup>2</sup>	2023, Ministère de la Transition Écologique et BRGM
	27. Densité de sites Secteurs d'Information sur les Sols (SIS)	Nombre pour 100 km <sup>2</sup>	2024, Ministère de la Transition Écologique et BRGM
	28. Part des ménages en précarité énergétique logement (%)	Pourcentage de ménages en précarité énergétique	2021, Observatoire national de la précarité énergétique

## Méthodologie

L'analyse des vulnérabilités sociales, environnementales et de l'accès aux soins face aux cancers s'appuie sur une approche territoriale multidimensionnelle. Cette méthodologie permet d'identifier les inégalités de santé et de caractériser les besoins spécifiques de chaque territoire.

Les données utilisées proviennent du Système national des données de santé (SNDS), de l'INSEE et de diverses bases relatives aux caractéristiques de la population, à l'offre de soins et aux expositions environnementales. L'ensemble de ces sources permet une analyse exhaustive des déterminants de santé.

L'approche méthodologique s'articule autour de trois axes principaux :

- les vulnérabilités sociales (niveau de revenu, emploi, éducation),
- les vulnérabilités environnementales (exposition aux polluants, qualité de l'air, proximité d'installations industrielles),
- et l'accessibilité aux soins (densité médicale, temps d'accès, offre de prévention).

Les indicateurs ont été sélectionnés en fonction de leur pertinence scientifique et de leur disponibilité à l'échelle territoriale. Chaque indicateur fait l'objet d'une standardisation, permettant des comparaisons entre territoires ainsi qu'avec les références départementales, régionales et nationales.

Les analyses portent spécifiquement sur trois types de cancers : le cancer du sein, le cancer colorectal et le cancer du pancréas. Ces pathologies ont été choisies en raison de leur prévalence et de l'existence de programmes de dépistage organisé ou de recommandations de surveillance.

Pour chaque territoire, les données sont présentées sous forme de profils comparatifs, incluant les valeurs locales, départementales, régionales et nationales. Cette approche permet d'identifier les spécificités territoriales et de situer chaque territoire dans un contexte géographique élargi.

L'analyse territoriale repose sur deux niveaux géographiques : le niveau départemental et celui des territoires statistiques d'étude développés dans le cadre de ce projet. Cette double approche autorise une analyse fine des disparités infradépartementales tout en conservant une vision d'ensemble.

Les données présentées correspondent à la période la plus récente disponible au moment de l'étude. Les sources et millésimes sont précisés pour chaque indicateur. Une attention particulière a été portée à la cohérence temporelle des analyses.

L'interprétation des résultats doit tenir compte des spécificités méthodologiques de chaque indicateur : définitions, modes de calcul, populations de référence. Les valeurs manquantes ou non disponibles sont signalées par la mention « N.D. » (Non Disponible).

Cette approche s'inscrit dans les orientations de la stratégie décennale de lutte contre les cancers 2021-2030, et notamment dans son 4<sup>e</sup> axe, qui vise à s'assurer que les progrès bénéficient à tous, en luttant contre les inégalités territoriales et sociales de santé.

Les résultats de cette analyse territoriale constituent un outil d'aide à la décision pour les acteurs locaux de santé publique. Ils permettent d'identifier les territoires prioritaires et d'adapter les actions de prévention et de prise en charge aux besoins spécifiques identifiés.

Ce travail a été réalisé par un groupe de professionnels issus de plusieurs Observatoires régionaux de la santé, en collaboration avec la Fédération nationale des observatoires régionaux de la santé, et grâce au soutien de l'Institut national du cancer.



[Rapport complet : Axe 1](#)



[Rapport complet : Axe 2](#)

Ce travail a été rendu possible grâce au financement de l'Institut national du cancer 2022 - 2025

