

# Vulnérabilités sociales, environnementales et d'accès aux soins face aux cancers

## Deux-Sèvres

### INTRODUCTION

Dans la stratégie décennale de lutte contre les cancers 2021-2030, le 4<sup>e</sup> axe vise à s'assurer que les progrès bénéficient à tous. Il s'agit en particulier de « *lutter contre les inégalités par une approche pragmatique et adaptée aux différentes populations* ». L'objectif de cette fiche action est de « *garantir l'accessibilité à la prévention primaire et secondaire et l'accès aux soins pour les personnes les plus vulnérables ; protéger les plus vulnérables et leur entourage contre les conséquences de la maladie* » et de « *mieux identifier et tenir compte des différentes vulnérabilités dans la politique de lutte contre le cancer* ».

Parmi l'ensemble des facteurs intervenant dans la survenue des différents cancers et leurs évolutions, plusieurs questions peuvent être abordées. Comment les inégalités sociales sont-elles un déterminant de la survenue des cancers ? ont-elles un impact sur l'accès à la prévention et au dépistage ? peuvent-elles impacter les parcours de soins des personnes atteintes de cancer ? ont-elles un impact sur la survie des personnes atteintes d'un cancer ? Mais également comment les inégalités territoriales ont-elles un effet sur les parcours des personnes atteintes de cancer ? ou comment les inégalités environnementales peuvent-elles agir comme déterminants de la survenue des cancers ?

Depuis de nombreuses années, les travaux réalisés par la Fédération nationale des observatoires régionaux de la santé (Fnors) et par le réseau des ORS dans les régions et au niveau national documentent l'impact des inégalités sociales et territoriales sur l'état de santé de la population en France.

Fort de cette expérience, la Fnors et le réseau des ORS ont souhaité s'inscrire dans les orientations de la stratégie décennale de lutte contre les cancers et ont proposé de contribuer à la connaissance de l'impact des inégalités territoriales, sociales et environnementales de santé sur la survenue des cancers et les parcours de soins.

### OBJECTIF DE LA FICHE

Cette fiche vise à décrire les caractéristiques de chaque territoire composant le département au regard des indicateurs de vulnérabilités sociales et environnementales, d'accès à la prévention et aux soins, et de parcours de soins pour les cancers du sein et colorectal.

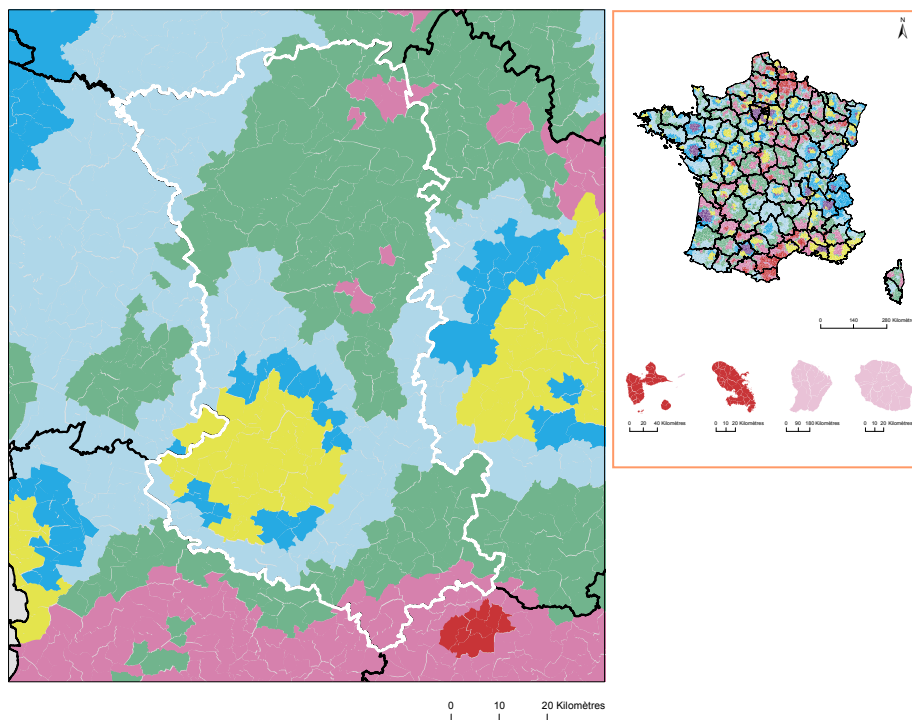
Pour le cancer du pancréas, les indicateurs ne sont présentés qu'au niveau du département du fait d'effectifs insuffisants.

### PRÉSENTATION DU PROJET

Ce travail a été réalisé par un groupe de professionnels, médecins, statisticiens, démographes... issus de plusieurs Observatoires régionaux de la santé en mobilisant les données du Système national des données de santé et des différentes bases de données sur les caractéristiques de la population, l'offre de soins et les expositions environnementales.

## Caractéristiques démographiques et sociales du département

### Typologie sociale du département à l'échelle communale



Les indicateurs pris en compte pour établir cette typologie sociale :

- Taux de fécondité des femmes de 12-20 ans (2016 - 2022) ;
- Part de jeunes de 25-34 ans non scolarisés pas ou peu diplômés (2021) ;
- Part de cadres et professions intellectuelles supérieures de 15 ans et plus ayant un emploi (2021) ;
- Taux de chômage des 15 ans et plus (au sens du recensement) (2021) ;
- Part de foyers fiscaux non imposés (2022) ;
- Taux d'allocataires du RSA (2022) ;
- Taux d'allocataires de 20-64 ans de l'AAH (2022).

Plus d'information sur la méthode de construction de la typologie : [lien rapport](#)

Sources : Insee, État civil, RP, DGFIP, Cnaf, CCMSA - Exploitation ORS-Fnors

### Répartition des communes et de la population selon les classes de la typologie sociale

Classes de typologie	Communes		Population	
	Nombre	Part (%)	Nombre	Part (%)
<span style="color: red;">■</span> Situation sociale la plus défavorisée	0	0,0	0	0,0
<span style="color: pink;">■</span> Situation sociale défavorable	19	7,4	21 090	5,6
<span style="color: lightpink;">■</span> Situation sociale plutôt défavorable	0	0,0	0	0,0
<span style="color: green;">■</span> Situation sociale intermédiaire <i>moins de cadres et de professions intellectuelles supérieures, davantage de foyers non imposés, un peu moins d'allocataires du RSA et un peu plus pour l'AAH, un peu plus de jeunes peu ou pas diplômés</i>	109	42,6	123 666	33,0
<span style="color: yellow;">■</span> Situation sociale intermédiaire <i>D'avantage de cadres et de professions intellectuelles supérieures, moins de foyers non imposés, un peu plus d'allocataires du RSA et de chômeurs, un peu moins d'allocataires de l'AAH</i>	32	12,5	125 602	33,5
<span style="color: purple;">■</span> Situation sociale plutôt favorable <i>part de cadres et de professions intellectuelles supérieures les plus élevées</i>	0	0,0	0	0,0
<span style="color: lightblue;">■</span> Situation sociale favorable <i>moins de cadres et de professions intellectuelles supérieures</i>	75	29,3	88 084	23,5
<span style="color: darkblue;">■</span> Situation sociale la plus favorable <i>un peu plus de cadres et professions intellectuelles supérieures</i>	21	8,2	16 145	4,3



## Caractéristiques démographiques et sociales du département

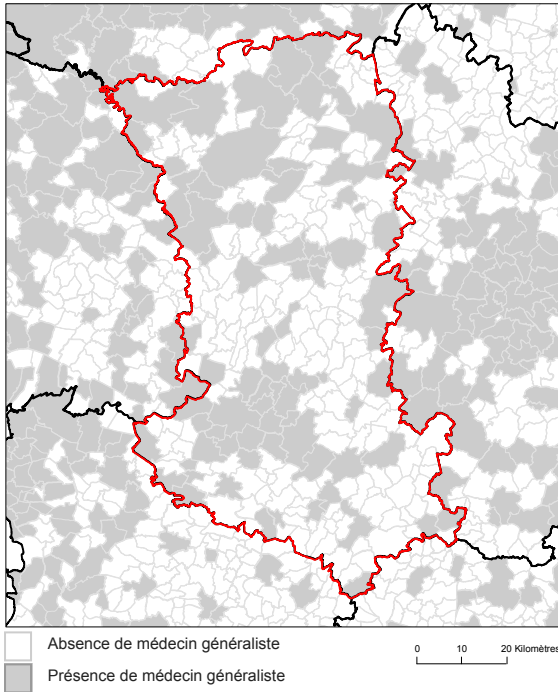


	Nom indicateur	Valeur département	Valeur Région	Minimum en France	Graphique synthétique	Maximum en France
Caractéristiques démographiques	1. Densité de population	62,4	72,2	3,4		20 238,2
	2. Rapport de dépendance <i>(nombre de personnes âgées de moins de 15 ans et de 65 ans ou plus pour 100 personnes âgées de 15 à 64 ans)</i>	87,2	84,8	56,0		97,1
	3. Indice de vieillissement <i>(nombre de personnes âgées de 65 ans et plus pour 100 jeunes de moins de 20 ans)</i>	106,3	114,4	14,3		170,5
	4. Part des habitants de 18 ans et plus	79,2 %	80,9 %	61,7 %		84,0 %
	5. Part des habitants de 50-74 ans	33,1 %	33,0 %	16,5 %		38,8 %
	6. Part des femmes de 50-74 ans	17,0 %	17,3 %	8,4 %		20,1 %
	7. Taux d'accroissement annuel moyen de la population	0,1	0,5	-0,8		1,9
	8. Part de personnes de 60 ans et plus vivant seules à domicile	28,4 %	31,0 %	25,7 %		42,6 %
	9. Taux de fécondité des femmes de 12-20 ans	6,1	5,6	2,2		52,1
Caractéristiques sociales	10. Part de jeunes de 25-34 ans non scolarisés pas ou peu diplômés (au plus brevet des collèges)	11,9 %	11,3 %	4,7 %		42,9 %
	11. Taux d'activité des 15-64 ans	77,2 %	75,1 %	63,9 %		80,7 %
	12. Part des cadres et professions intellectuelles supérieures de 15 ans et plus ayant un emploi	12,9 %	15,2 %	8,9 %		49,7 %
	13. Part de chômeurs de 15 ans et plus (au sens du recensement)	9,3 %	11,1 %	7,3 %		30,8 %
	14. Part d'enfants de moins de 25 ans vivant dans une famille sans actif occupé	8,9 %	10,2 %	5,8 %		54,2 %
	15. Part de foyers fiscaux non imposés	58,4 %	56,8 %	38,4 %		77,3 %
	16. Taux de personnes couvertes par une allocation	47,0 %	47,3 %	37,1 %		77,0 %
	17. Taux d'allocataires du RSA	3,9 %	5,0 %	2,1 %		28,0 %
	18. Taux de personnes couvertes par le RSA	3,7 %	4,7 %	1,7 %		24,7 %
	19. Taux d'allocataires de 20-64 ans de l'AAH	3,9 %	3,9 %	1,8 %		7,5 %
	20. Part de ménages ne possédant pas de voiture	10,1 %	12,7 %	7,7 %		68,2 %
Caractéristiques environnementales	21. Part des surfaces agricoles en conversion biologiques	0,6 %	1,1 %	0,0 %		8,6 %
	22. Part des surfaces biologiques totales (certifiées bio et en conversion)	9,5 %	9,1 %	0,0 %		40,8 %
	23. Part de population du territoire vivant en zones vulnérables aux nitrates d'origine agricole	100,0 %	45,8 %	0,0 %		100,0 %
	24. Densité (pour 100 km²) d'installations classées pour la protection de l'environnement	7,6	6,0	0,2		128,1
	25. Densité d'anciens sites industriels et activités de service	23,3	30,9	0,0		2 711,1
	26. Densité de sites et sols pollués ou potentiellement pollués appelant une action des pouvoirs publics	0,4	1,1	0,0		1 502,8
	27. Densité de sites « Secteurs d'information sur les sols » (SIS)	0,3	0,4	0,0		70,0
	28. Part des ménages en précarité énergétique logement en 2018	18,2 %	15,6 %	6,5 %		25,1 %



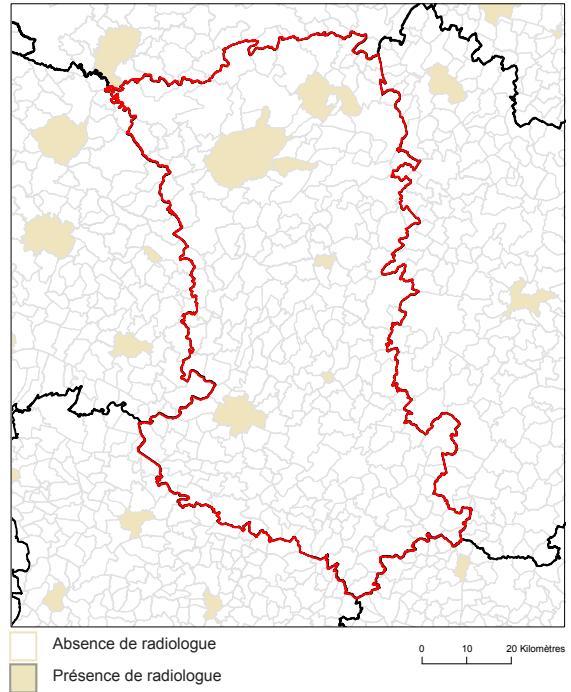
Offre de soin

Localisation des médecins généralistes



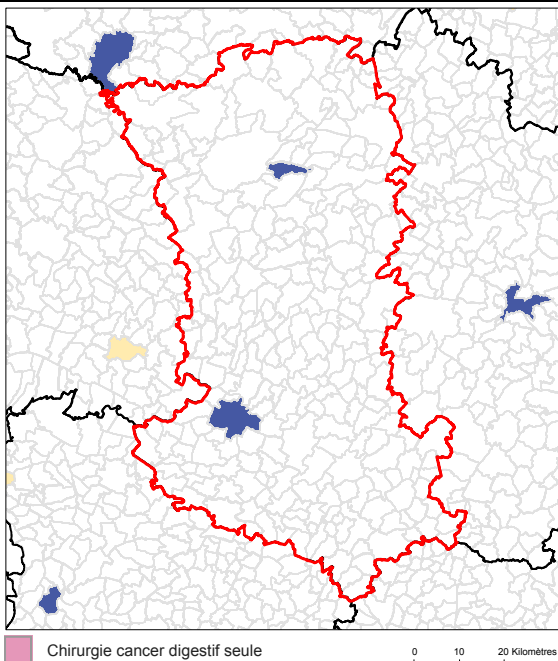
Source : RPPS au 1er janvier 2023, Traitements Drees et Fnors

Localisation des radiologues



Source : RPPS au 1er janvier 2023, Traitements Drees et Fnors

Localisation des établissements autorisés : chirurgie cancer digestifs, chirurgie cancer du sein, chimiothérapie



Source : Base ARHGOS au 14 mars 2024 - INCa, Exploitation Fnors

Part de la population selon les temps d'accès aux différents services (%)

	Moins de 15 min	15 à 29 min	30 à 59 min	1h et plus
Médecins généralistes	99,0	1,0	0,0	0,0
Radiologues	52,7	41,8	5,5	0,0
Centre autorisé chirurgie cancers du sein	29,0	45,9	25,1	0,0
Centre autorisé chirurgie cancers digestifs	28,3	46,1	25,6	0,0
Centre autorisé chimiothérapie	28,3	45,6	26,1	0,0

Sources : RPPS au 1er janvier 2023, Traitements Drees et Fnors, INCa 2024, Metric-OSRM, Exploitation Fnors



1 730 femmes ont eu un cancer du sein entre le 1er janvier 2018 et le 31 décembre 2022 dans le département



	Nom indicateur	Valeur département*	Valeur région*	Minimum en France*	Graphique synthétique	Maximum en France*
Dépistage	29. Mammographie dans les 12 à 36 mois avant le traitement	327,2	307,9	173,1		358,6
	30. Biopsie dans l'année avant le traitement	933,4	929,3	751,6		956,1
Diagnostic	31. Cancer du sein in situ ou invasif localisé	823,7	874,2	745,2		944,3
	32. Cancer du sein avec métastases	21,1	18,8	9,0		37,6
Traitement	33. Chirurgie conservatrice	718,8	734,4	529,4		780,9
	34. Mastectomie totale	249,5	228,1	175,2		379,4
	35. Chimio-thérapie conventionnelle	466,8	438,9	363,9		635,6
	36. Chimio-thérapie néoadjuvante	268,0	259,4	203,1		420,2
	37. Chimio-thérapie adjuvante	396,9	327,3	269,4		445,2
	38. Thérapies ciblées	156,5	156,4	108,0		206,9
	39. Radiothérapie	811,0	809,1	604,4		860,0
	40. Hormonothérapie	702,1	683,3	488,0		755,3
	41. Soins palliatifs	15,5	20,6	10,8		139,2
Devenir	42. Reconstruction mammaire après mastectomie totale (dans les 3 ans)	382,9	505,0	276,3		681,0
	43. Reconstruction mammaire après mastectomie totale ou partielle (dans les 3 ans)	241,8	397,0	155,1		677,7
	44. En vie sans rechute ni métastase à 3 ans	811,9	825,7	684,8		910,2
	45. Reprise de traitement ou apparition de métastases dans les 3 ans	106,8	95,1	45,6		155,4
	46. Décès dans les 3 ans	72,6	71,2	34,1		147,5

\* Taux standardisés pour 1 000 habitants.

Sources : SNDS (DCIR Inter Régime - PMSI MCO), Exploitation ORS-Fnors

## Cancer du côlon et du rectum

1 332 personnes ont eu un cancer colorectal entre le 1er janvier 2018 et le 31 décembre 2022 dans le département



	Nom indicateur	Valeur département*	Valeur région*	Minimum en France*	Graphique synthétique	Maximum en France*
Dépistage	47. Dépistage organisé dans les 30 mois avant le traitement	165,7	162,9	66,1		212,7
	48. Présence de facteurs de risques élevés de cancer colorectal	62,9	41,7	7,2		112,6
Diagnostic	49. Bilan de diagnostic et d'extension complet avant le 1er traitement	380,6	452,1	194,5		623,7
	50. Cancer in situ	198,2	156,3	12,8		428,1
	51. Cancer invasif non métastatique	501,9	551,7	345,9		727,6
	52. Cancer invasif avec métastases synchrones	300,0	291,9	199,8		464,5
	53. Autre cancer actif la même année	128,5	139,6	77,9		319,4
	54. Cancer du côlon	626,4	619,8	541,5		740,3
	55. Cancer du rectum	307,1	343,5	213,2		433,1
	56. Cancer du côlon et du rectum	66,4	36,7	12,3		91,9
	Traitement	57. Parcours chirurgical en urgence	137,9	105,2	39,2	
58. Parcours chirurgical non urgent		592,5	597,3	481,0		687,3
59. Parcours non chirurgical		269,7	297,5	195,8		400,1
60. Exérèse endoscopique seule		231,7	203,4	44,8		428,3
61. Chirurgie carcinologique seule		228,7	256,4	171,1		357,3
62. Traitement néo adj et chirurgie carcinologique (avec ou sans trait adjuvant)		109,4	145,2	72,9		232,5
63. Chirurgie carcinologique et traitement adjuvant		284,0	222,7	148,9		324,2
64. Chimiothérapie ou radiothérapie sans chirurgie		146,2	171,6	84,8		356,8
Devenir	65. En vie sans rechute ni métastase à 3 ans	719,6	759,8	653,9		879,0
	66. Apparition de métastases au cours des 3 premières années de traitement	96,3	134,6	50,8		230,3
	67. Reprise de traitement (après un arrêt d'au moins 6 mois) au cours des 3 premières années de traitement	171,0	132,8	46,7		236,0
	68. Décès dans les 3 ans	194,5	211,0	133,2		328,2

\* Taux standardisés pour 1 000 habitants.

Source : SNDS (DCIR Inter Régime - PMSI MCO). Exploitation ORS-Fnors



459 personnes ont eu un cancer du pancréas entre le 1er janvier 2018 et le 31 décembre 2022 dans le département



	Nom indicateur	Valeur département*	Valeur région*	Minimum en France*	Graphique synthétique	Maximum en France*
Diagnostic	69. Niveau de gravité au diagnostic élevé ( <i>métastases synchrones</i> )	549,9	512,9	232,6		645,5
Traitement	70. Pas de traitement ( <i>ni chirurgie, ni chimiothérapie</i> )	255,2	235,0	176,4		465,7
	71. Chimiothérapie seule**	544,1	588,4	288,8		816,6
	72. Chimiothérapie néoadjuvante et chirurgie thérapeutique**	80,2	96,2	14,5		274,3
	73. Chirurgie thérapeutique et chimiothérapie adjuvante**	59,1	112,9	29,9		329,1
Devenir	74. Décès dans les 3 mois après le diagnostic	162,5	198,1	123,0		331,0
	75. Décès dans les 3 à 6 mois après le diagnostic	110,2	99,9	27,7		290,6
	76. Décès dans les 6 à 12 mois après le diagnostic	231,7	169,1	73,0		322,1
	77. Décès plus d'un an après le diagnostic	129,4	86,0	13,0		159,2

\* Taux standardisés pour 1 000 habitants.

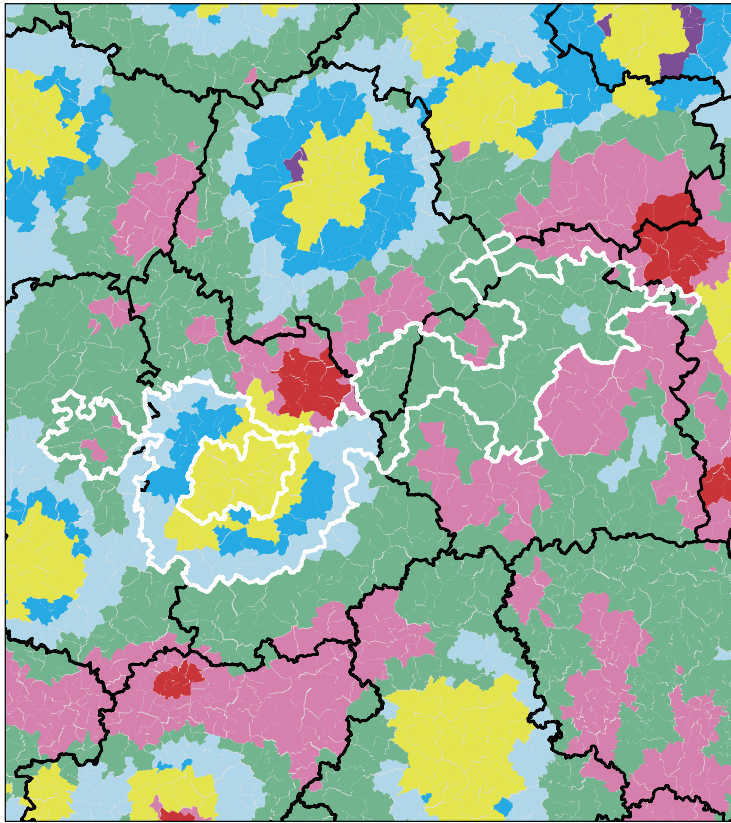
\*\* Parmi les patients ayant eu un traitement

Source : SNDS (DCIR Inter Régime - PMSI MCO). Exploitation ORS-Fnors



## Caractéristiques démographiques et sociales du territoire - 79#47

## Typologie sociale du territoire à l'échelle communale



0 25 50 Kilomètres

Sources : Insee, État civil, RP, DGFIP, Cnaf, CCMSA - Exploitation ORS-Fnors  
La composition communale du territoire est disponible en cliquant [ici](#)

## Comment les territoires d'études ont été bâtis ?

Notre objectif lors de la construction de ces territoires était de proposer des zones :

- suffisamment fine pour mesurer des disparités territoriales ;
- ayant des caractéristiques sociales relativement proches en leurs sein ;
- suffisamment peuplées pour disposer d'indicateurs fiables.









Les variables et analyses utilisées pour construire la typologie sociale présentée page 2 ont été mobilisées.

Les territoires ont été construits en agrégeant les communes selon leurs caractéristiques sociales en respectant la contiguïté géographique, sans contrainte de frontière administrative, et avec une taille minimale de la population fixée à environ 100 000 habitants.

411 zones différentes pouvant pour certaines être à cheval sur un ou plusieurs départements ont ainsi été définies pour la France (hors Mayotte).

Plus d'information sur la méthode de construction de la typologie : [lien rapport](#)

## Répartition des communes et de la population selon les classes de la typologie sociale

Classes de typologie	Communes		Population	
	Nombre	Part (%)	Nombre	Part (%)
 Situation sociale la plus défavorisée	0	0,0 %	0	0,0 %
 Situation sociale défavorable	5	2,6 %	11 041	5,8 %
 Situation sociale plutôt défavorable	0	0,0 %	0	0,0 %
 Situation sociale intermédiaire moins de cadres et de professions intellectuelles supérieures, davantage de foyers non imposés, un peu moins d'allocataires du RSA et un peu plus pour l'AAH, un peu plus de jeunes peu ou pas diplômés	97	51,3 %	62 706	33,0 %
 Situation sociale intermédiaire Davantage de cadres et de professions intellectuelles supérieures, moins de foyers non imposés, un peu plus d'allocataires du RSA et de chômeurs, un peu moins d'allocataires de l'AAH	19	10,1 %	37 819	19,9 %
 Situation sociale plutôt favorable part de cadres et de professions intellectuelles supérieures les plus élevées	0	0,0 %	0	0,0 %
 Situation sociale favorable moins de cadres et de professions intellectuelles supérieures	47	24,9 %	35 342	18,6 %
 Situation sociale la plus favorable un peu plus de cadres et professions intellectuelles supérieures	21	11,1 %	42 914	22,6 %



## Caractéristiques démographiques et sociales du territoire - 79#47



	Nom indicateur	Valeur territoire	Valeur département	Minimum en France	Graphique synthétique	Maximum en France
Caractéristiques démographiques	1. Densité de population	35,8	62,4	1,9		38 851,0
	2. Rapport de dépendance <i>(nombre de personnes âgées de moins de 15 ans et de 65 ans ou plus pour 100 personnes âgées de 15 à 64 ans)</i>	88,2	87,2	45,8		107,8
	3. Indice de vieillissement <i>(nombre de personnes âgées de 65 ans et plus pour 100 jeunes de moins de 20 ans)</i>	110,3	106,3	8,6		196,0
	4. Part des habitants de 18 ans et plus	79,3 %	79,2 %	57,5 %		86,6 %
	5. Part des habitants de 50-74 ans	32,7 %	33,1 %	13,4 %		40,1 %
	6. Part des femmes de 50-74 ans	16,5 %	17,0 %	6,4 %		21,2 %
	7. Taux d'accroissement annuel moyen de la population	0,1	0,1	-1,4		2,4
	8. Part de personnes de 60 ans et plus vivant seules à domicile	29,4 %	28,4 %	21,8 %		49,0 %
	9. Taux de fécondité des femmes de 12-20 ans	5,0	6,1	0,5		64,5
Caractéristiques sociales	10. Part de jeunes de 25-34 ans non scolarisés pas ou peu diplômés (au plus brevet des collèges)	10,4 %	11,9 %	2,6 %		50,4 %
	11. Taux d'activité des 15-64 ans	76,9 %	77,2 %	57,4 %		83,0 %
	12. Part des cadres et professions intellectuelles supérieures de 15 ans et plus ayant un emploi	10,2 %	12,9 %	7,1 %		57,3 %
	13. Part de chômeurs de 15 ans et plus (au sens du recensement)	9,0 %	9,3 %	5,9 %		35,3 %
	14. Part d'enfants de moins de 25 ans vivant dans une famille sans actif occupé	6,2 %	8,9 %	2,4 %		61,8 %
	15. Part de foyers fiscaux non imposés	60,3 %	58,4 %	30,8 %		81,3 %
	16. Taux de personnes couvertes par une allocation	45,3 %	47,0 %	24,4 %		80,4 %
	17. Taux d'allocataires du RSA	3,7 %	3,9 %	1,3 %		37,0 %
	18. Taux de personnes couvertes par le RSA	3,2 %	3,7 %	0,9 %		29,6 %
	19. Taux d'allocataires de 20-64 ans de l'AAH	2,9 %	3,9 %	0,7 %		7,7 %
	20. Part de ménages ne possédant pas de voiture	8,9 %	10,1 %	4,2 %		79,0 %
Caractéristiques environnementales	21. Part des surfaces agricoles en conversion biologiques	0,4 %	0,6 %	0,0 %		97,2 %
	22. Part des surfaces biologiques totales (certifiées bio et en conversion)	5,7 %	9,5 %	0,0 %		97,2 %
	23. Part de population du territoire vivant en zones vulnérables aux nitrates d'origine agricole	97,2 %	100,0 %	0,0 %		100,0 %
	24. Densité (pour 100 km²) d'installations classées pour la protection de l'environnement	3,4	7,6	0,0		353,2
	25. Densité d'anciens sites industriels et activités de service	13,1	23,3	0,0		10 179,4
	26. Densité de sites et sols pollués ou potentiellement pollués appelant une action des pouvoirs publics	0,3	0,4	0,0		254,7
	27. Densité de sites « Secteurs d'information sur les sols » (SIS)	0,1	0,3	0,0		169,8
	28. Part des ménages en précarité énergétique logement en 2018	19,6 %	18,2 %	5,0 %		24,9 %



Cancer du sein - 79#47

816 femmes ont eu un cancer du sein entre le 1er janvier 2018 et le 31 décembre 2022 dans le territoire

Ce territoire fait partie de la classe E des parcours des femmes présentant un cancer du sein qui se caractérise de la manière suivante : Territoires avec un diagnostic de cancer relativement tardif, surtout traité par chirurgie conservatrice, radiothérapie, hormonothérapie et chimiothérapie adjuvante, avec des rechutes moins fréquentes qu'en moyenne en France. Au niveau socio-démographique, ces territoires sont moins densément peuplés, la population y est plutôt vieillissante et socialement favorisée. Concernant l'offre de soin, l'accès aux médecins généralistes est plutôt aisé, mais le temps d'accès à un centre de radiodiagnostic y est plus long qu'en moyenne en France.



	Nom indicateur	Valeur territoire*	Valeur département*	Minimum en France*	Graphique synthétique	Maximum en France*
Dépistage	29. Mammographie dans les 12 à 36 mois avant le traitement	296,7	327,2	154,4		410,0
	30. Biopsie dans l'année avant le traitement	931,7	933,4	720,2		971,3
Diagnostic	31. Cancer du sein in situ ou invasif localisé	864,0	823,7	694,3		965,8
	32. Cancer du sein avec métastases	18,0	21,1	3,2		47,4
Traitement	33. Chirurgie conservatrice	690,9	718,8	513,5		816,7
	34. Mastectomie totale	268,1	249,5	135,7		408,9
	35. Chimiothérapie conventionnelle	485,5	466,8	311,3		640,8
	36. Chimiothérapie néoadjuvante	262,7	268,0	170,4		449,6
	37. Chimiothérapie adjuvante	406,5	396,9	245,8		489,9
	38. Thérapies ciblées	173,6	156,5	100,8		235,2
	39. Radiothérapie	823,2	811,0	604,7		890,9
	40. Hormonothérapie	680,2	702,1	481,6		758,2
	41. Soins palliatifs	18,9	15,5	4,3		138,8
Devenir	42. Reconstruction mammaire après mastectomie totale	324,5	382,9	155,4		818,5
	43. Reconstruction mammaire après mastectomie totale ou partielle	264,1	241,8	137,4		870,5
	44. En vie sans rechute ni métastase à 3 ans	828,7	811,9	664,6		899,6
	45. Reprise de traitement ou apparition de métastases dans les 3 ans	92,5	106,8	45,0		191,3
	46. Décès dans les 3 ans	70,8	72,6	26,5		180,6

\* Taux standardisés pour 1 000 habitants.  
Sources : SNDS (DCIR Inter Régime - PMSI MCO), Exploitation ORS-Fnors



## Cancer du côlon et du rectum - 79#47

777 personnes ont eu un cancer colorectal entre le 1er janvier 2018 et le 31 décembre 2022 dans le territoire

Ce territoire fait partie de la classe A des parcours des personnes présentant un cancer du côlon et du rectum qui se caractérise de la manière suivante :  
Territoires avec moins de parcours chirurgicaux et des rechutes moins fréquentes qu'en moyenne en France. Au niveau socio-démographique, ces territoires sont relativement vieillissants et moins densément peuplés. Concernant l'offre de soins, l'accès aux traitements en cancérologie y est légèrement plus difficile qu'en moyenne en France.



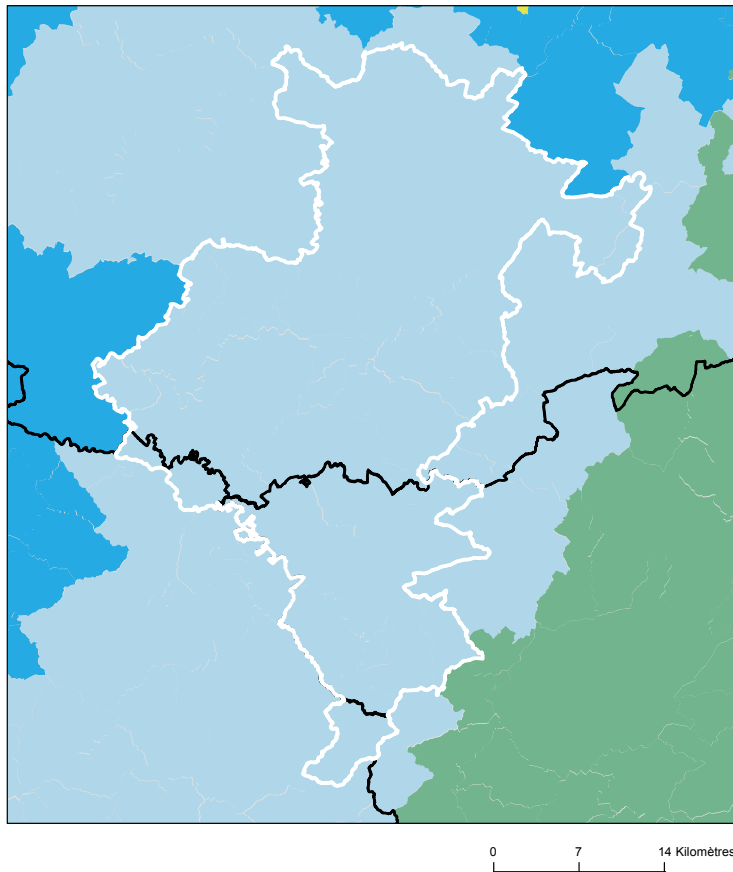
	Nom indicateur*	Valeur territoire*	Valeur département*	Minimum en France*	Graphique synthétique	Maximum en France*
Dépistage	47. Dépistage organisé dans les 30 mois avant le traitement	187,5	165,7	55,6		260,4
	48. Présence de facteurs de risques élevés de cancer colorectal	37,5	62,9	0,0		139,9
Diagnostic	49. Bilan de diagnostic et d'extension complet avant le 1er traitement	256,2	380,6	134,3		843,3
	50. Cancer in situ	197,0	198,2	7,1		500,1
	51. Cancer invasif non métastatique	506,1	501,9	306,0		796,6
	52. Cancer invasif avec métastases synchrones	296,9	300,0	140,4		512,9
	53. Autre cancer actif la même année	136,4	128,5	53,8		372,1
	54. Cancer du côlon	565,0	626,4	391,5		778,9
	55. Cancer du rectum	391,2	307,1	183,5		537,8
	56. Cancer du côlon et du rectum	43,8	66,4	4,7		143,5
Traitement	57. Parcours chirurgical en urgence	86,0	137,9	28,8		287,6
	58. Parcours chirurgical non urgent	563,9	592,5	356,9		776,1
	59. Parcours non chirurgical	350,1	269,7	149,1		591,4
	60. Exérèse endoscopique seule	257,5	231,7	33,4		523,6
	61. Chirurgie carcinologique seule	181,2	228,7	138,6		415,0
	62. Traitement néo adj et chirurgie carcinologique (avec ou sans trait adjuvant)	158,2	109,4	40,8		293,4
	63. Chirurgie carcinologique et traitement adjuvant	198,7	284,0	60,7		436,9
	64. Chimiothérapie ou radiothérapie sans chirurgie	204,5	146,2	67,4		406,9
Devenir	65. En vie sans rechute ni métastase à 3 ans	726,9	719,6	331,4		919,0
	66. Apparition de métastases au cours des 3 premières années de traitement	130,7	96,3	17,1		416,0
	67. Reprise de traitement (après un arrêt d'au moins 6 mois) au cours des 3 premières années de traitement	135,6	171,0	27,3		574,6
	68. Décès dans les 3 ans	244,9	194,5	71,4		490,0

\* Taux standardisé pour 1 000 habitants.

Source : SINDS (DCIR Inter Régime - PMSI MCO). Exploitation ORS-Fnors

## Caractéristiques démographiques et sociales du territoire - 79#209

## Typologie sociale du territoire à l'échelle communale



## Comment les territoires d'études ont été bâtis ?

Notre objectif lors de la construction de ces territoires était de proposer des zones :

- suffisamment fine pour mesurer des disparités territoriales ;
- ayant des caractéristiques sociales relativement proches en leurs sein ;
- suffisamment peuplées pour disposer d'indicateurs fiables.

Les variables et analyses utilisées pour construire la typologie sociale présentée page 2 ont été mobilisées.

Les territoires ont été construits en agrégeant les communes selon leurs caractéristiques sociales en respectant la contiguïté géographique, sans contrainte de frontière administrative, et avec une taille minimale de la population fixée à environ 100 000 habitants.

411 zones différentes pouvant pour certaines être à cheval sur un ou plusieurs départements ont ainsi été définies pour la France (hors Mayotte).

Plus d'information sur la méthode de construction de la typologie : [lien rapport](#)

Sources : Insee, État civil, RP, DGFIP, Cnaf, CCMSA - Exploitation ORS-Fnors  
La composition communale du territoire est disponible en cliquant [ici](#)

## Répartition des communes et de la population selon les classes de la typologie sociale

Classes de typologie	Communes		Population	
	Nombre	Part (%)	Nombre	Part (%)
Situation sociale la plus défavorisée	0	0,0 %	0	0,0 %
Situation sociale défavorable	0	0,0 %	0	0,0 %
Situation sociale plutôt défavorable	0	0,0 %	0	0,0 %
Situation sociale intermédiaire moins de cadres et de professions intellectuelles supérieures, davantage de foyers non imposés, un peu moins d'allocataires du RSA et un peu plus pour l'AAH, un peu plus de jeunes peu ou pas diplômés	0	0,0 %	0	0,0 %
Situation sociale intermédiaire Davantage de cadres et de professions intellectuelles supérieures, moins de foyers non imposés, un peu plus d'allocataires du RSA et de chômeurs, un peu moins d'allocataires de l'AAH	0	0,0 %	0	0,0 %
Situation sociale plutôt favorable part de cadres et de professions intellectuelles supérieures les plus élevées	0	0,0 %	0	0,0 %
Situation sociale favorable moins de cadres et de professions intellectuelles supérieures	31	100,0 %	138 115	100,0 %
Situation sociale la plus favorable un peu plus de cadres et professions intellectuelles supérieures	0	0,0 %	0	0,0 %

## Caractéristiques démographiques et sociales du territoire - 79#209



	Nom indicateur	Valeur territoire	Valeur département	Minimum en France	Graphique synthétique	Maximum en France
Caractéristiques démographiques	1. Densité de population	121,5	62,4	1,9		38 851,0
	2. Rapport de dépendance <i>(nombre de personnes âgées de moins de 15 ans et de 65 ans ou plus pour 100 personnes âgées de 15 à 64 ans)</i>	85,7	87,2	45,8		107,8
	3. Indice de vieillissement <i>(nombre de personnes âgées de 65 ans et plus pour 100 jeunes de moins de 20 ans)</i>	83,1	106,3	8,6		196,0
	4. Part des habitants de 18 ans et plus	76,9 %	79,2 %	57,5 %		86,6 %
	5. Part des habitants de 50-74 ans	30,7 %	33,1 %	13,4 %		40,1 %
	6. Part des femmes de 50-74 ans	15,7 %	17,0 %	6,4 %		21,2 %
	7. Taux d'accroissement annuel moyen de la population	0,2	0,1	-1,4		2,4
	8. Part de personnes de 60 ans et plus vivant seules à domicile	26,6 %	28,4 %	21,8 %		49,0 %
	9. Taux de fécondité des femmes de 12-20 ans	3,8	6,1	0,5		64,5
Caractéristiques sociales	10. Part de jeunes de 25-34 ans non scolarisés pas ou peu diplômés (au plus brevet des collèges)	11,4 %	11,9 %	2,6 %		50,4 %
	11. Taux d'activité des 15-64 ans	79,0 %	77,2 %	57,4 %		83,0 %
	12. Part des cadres et professions intellectuelles supérieures de 15 ans et plus ayant un emploi	11,4 %	12,9 %	7,1 %		57,3 %
	13. Part de chômeurs de 15 ans et plus (au sens du recensement)	8,8 %	9,3 %	5,9 %		35,3 %
	14. Part d'enfants de moins de 25 ans vivant dans une famille sans actif occupé	9,2 %	8,9 %	2,4 %		61,8 %
	15. Part de foyers fiscaux non imposés	58,0 %	58,4 %	30,8 %		81,3 %
	16. Taux de personnes couvertes par une allocation	51,3 %	47,0 %	24,4 %		80,4 %
	17. Taux d'allocataires du RSA	3,0 %	3,9 %	1,3 %		37,0 %
	18. Taux de personnes couvertes par le RSA	2,7 %	3,7 %	0,9 %		29,6 %
	19. Taux d'allocataires de 20-64 ans de l'AAH	2,9 %	3,9 %	0,7 %		7,7 %
	20. Part de ménages ne possédant pas de voiture	9,7 %	10,1 %	4,2 %		79,0 %
Caractéristiques environnementales	21. Part des surfaces agricoles en conversion biologiques	1,5 %	0,6 %	0,0 %		97,2 %
	22. Part des surfaces biologiques totales (certifiées bio et en conversion)	16,7 %	9,5 %	0,0 %		97,2 %
	23. Part de population du territoire vivant en zones vulnérables aux nitrates d'origine agricole	100,0 %	100,0 %	0,0 %		100,0 %
	24. Densité (pour 100 km²) d'installations classées pour la protection de l'environnement	10,4	7,6	0,0		353,2
	25. Densité d'anciens sites industriels et activités de service	47,6	23,3	0,0		10 179,4
	26. Densité de sites et sols pollués ou potentiellement pollués appelant une action des pouvoirs publics	1,3	0,4	0,0		254,7
	27. Densité de sites « Secteurs d'information sur les sols » (SIS)	1,9	0,3	0,0		169,8
	28. Part des ménages en précarité énergétique logement en 2018	13,1 %	18,2 %	5,0 %		24,9 %

Cancer du sein - 79#209

581 femmes ont eu un cancer du sein entre le 1er janvier 2018 et le 31 décembre 2022 dans le territoire

Ce territoire fait partie de la classe E des parcours des femmes présentant un cancer du sein qui se caractérise de la manière suivante : Territoires avec un diagnostic de cancer relativement tardif, surtout traité par chirurgie conservatrice, radiothérapie, hormonothérapie et chimiothérapie adjuvante, avec des rechutes moins fréquentes qu'en moyenne en France. Au niveau socio-démographique, ces territoires sont moins densément peuplés, la population y est plutôt vieillissante et socialement favorisée. Concernant l'offre de soin, l'accès aux médecins généralistes est plutôt aisé, mais le temps d'accès à un centre de radiodiagnostic y est plus long qu'en moyenne en France.



	Nom indicateur	Valeur territoire*	Valeur département*	Minimum en France*	Graphique synthétique	Maximum en France*
Dépistage	29. Mammographie dans les 12 à 36 mois avant le traitement	340,7	327,2	154,4		410,0
	30. Biopsie dans l'année avant le traitement	947,2	933,4	720,2		971,3
Diagnostic	31. Cancer du sein in situ ou invasif localisé	786,1	823,7	694,3		965,8
	32. Cancer du sein avec métastases	24,7	21,1	3,2		47,4
Traitement	33. Chirurgie conservatrice	733,2	718,8	513,5		816,7
	34. Mastectomie totale	278,4	249,5	135,7		408,9
	35. Chimiothérapie conventionnelle	463,8	466,8	311,3		640,8
	36. Chimiothérapie néoadjuvante	268,4	268,0	170,4		449,6
	37. Chimiothérapie adjuvante	387,5	396,9	245,8		489,9
	38. Thérapies ciblées	177,7	156,5	100,8		235,2
	39. Radiothérapie	774,7	811,0	604,7		890,9
	40. Hormonothérapie	655,4	702,1	481,6		758,2
	41. Soins palliatifs	12,5	15,5	4,3		138,8
Devenir	42. Reconstruction mammaire après mastectomie totale	432,2	382,9	155,4		818,5
	43. Reconstruction mammaire après mastectomie totale ou partielle	387,9	241,8	137,4		870,5
	44. En vie sans rechute ni métastase à 3 ans	836,0	811,9	664,6		899,6
	45. Reprise de traitement ou apparition de métastases dans les 3 ans	98,5	106,8	45,0		191,3
	46. Décès dans les 3 ans	44,6	72,6	26,5		180,6

\* Taux standardisés pour 1 000 habitants.  
Sources : SNDS (DCIR Inter Régime - PMSI MCO), Exploitation ORS-Fnors

## Cancer du côlon et du rectum - 79#209

399 personnes ont eu un cancer colorectal entre le 1er janvier 2018 et le 31 décembre 2022 dans le territoire

Ce territoire fait partie de la classe F des parcours des personnes présentant un cancer du côlon et du rectum qui se caractérise de la manière suivante :

Territoires avec un diagnostic de cancer relativement précoce, surtout traité par chirurgie, avec des rechutes moins fréquentes et un bon niveau de dépistage chez les personnes de 50 à 74 ans. Au niveau socio-démographique, ces territoires sont moins densément peuplés et un peu plus favorisés socialement qu'en moyenne en France. Concernant l'offre de soins, cette classe se caractérise par un accès aux médecins généralistes et aux traitements en oncologie plutôt aisé.



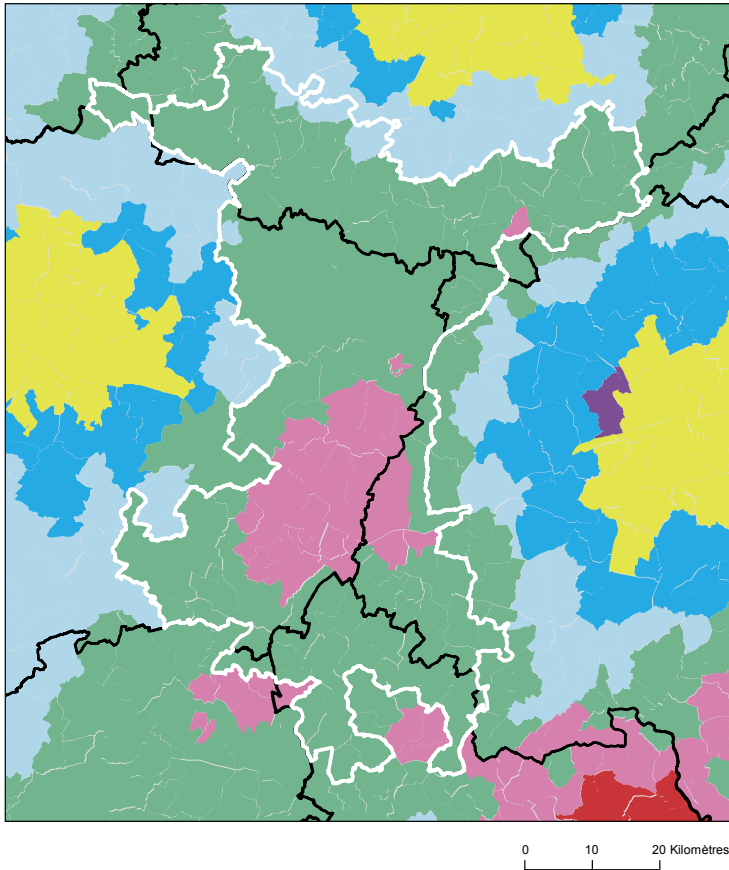
	Nom indicateur*	Valeur territoire*	Valeur département*	Minimum en France*	Graphique synthétique	Maximum en France*
Dépistage	47. Dépistage organisé dans les 30 mois avant le traitement	178,7	165,7	55,6		260,4
	48. Présence de facteurs de risques élevés de cancer colorectal	30,3	62,9	0,0		139,9
Diagnostic	49. Bilan de diagnostic et d'extension complet avant le 1er traitement	399,6	380,6	134,3		843,3
	50. Cancer in situ	22,1	198,2	7,1		500,1
	51. Cancer invasif non métastatique	655,6	501,9	306,0		796,6
	52. Cancer invasif avec métastases synchrones	322,3	300,0	140,4		512,9
	53. Autre cancer actif la même année	82,5	128,5	53,8		372,1
	54. Cancer du côlon	591,1	626,4	391,5		778,9
	55. Cancer du rectum	375,5	307,1	183,5		537,8
	56. Cancer du côlon et du rectum	33,4	66,4	4,7		143,5
Traitement	57. Parcours chirurgical en urgence	80,3	137,9	28,8		287,6
	58. Parcours chirurgical non urgent	632,3	592,5	356,9		776,1
	59. Parcours non chirurgical	287,5	269,7	149,1		591,4
	60. Exérèse endoscopique seule	216,8	231,7	33,4		523,6
	61. Chirurgie carcinologique seule	255,2	228,7	138,6		415,0
	62. Traitement néo adj et chirurgie carcinologique (avec ou sans trait adjuvant)	193,2	109,4	40,8		293,4
	63. Chirurgie carcinologique et traitement adjuvant	250,2	284,0	60,7		436,9
	64. Chimiothérapie ou radiothérapie sans chirurgie	84,6	146,2	67,4		406,9
Devenir	65. En vie sans rechute ni métastase à 3 ans	834,8	719,6	331,4		919,0
	66. Apparition de métastases au cours des 3 premières années de traitement	119,5	96,3	17,1		416,0
	67. Reprise de traitement (après un arrêt d'au moins 6 mois) au cours des 3 premières années de traitement	126,4	171,0	27,3		574,6
	68. Décès dans les 3 ans	189,0	194,5	71,4		490,0

\* Taux standardisé pour 1 000 habitants.

Source : SNDS (DCIR Inter Régime - PMSI MCO). Exploitation ORS-Fnors

## Caractéristiques démographiques et sociales du territoire - 79#216

## Typologie sociale du territoire à l'échelle communale



## Comment les territoires d'études ont été bâtis ?

Notre objectif lors de la construction de ces territoires était de proposer des zones :

- suffisamment fine pour mesurer des disparités territoriales ;
- ayant des caractéristiques sociales relativement proches en leurs sein ;
- suffisamment peuplées pour disposer d'indicateurs fiables.

Les variables et analyses utilisées pour construire la typologie sociale présentée page 2 ont été mobilisées.

Les territoires ont été construits en agrégeant les communes selon leurs caractéristiques sociales en respectant la contiguïté géographique, sans contrainte de frontière administrative, et avec une taille minimale de la population fixée à environ 100 000 habitants.

411 zones différentes pouvant pour certaines être à cheval sur un ou plusieurs départements ont ainsi été définies pour la France (hors Mayotte).

Plus d'information sur la méthode de construction de la typologie : [lien rapport](#)

Sources : Insee, État civil, RP, DGFIP, Cnaf, CCMSA - Exploitation ORS-Fnors  
La composition communale du territoire est disponible en cliquant [ici](#)

## Répartition des communes et de la population selon les classes de la typologie sociale

Classes de typologie	Communes		Population	
	Nombre	Part (%)	Nombre	Part (%)
Situation sociale la plus défavorisée	0	0,0 %	0	0,0 %
Situation sociale défavorable	31	21,1 %	63 130	29,8 %
Situation sociale plutôt défavorable	0	0,0 %	0	0,0 %
Situation sociale intermédiaire moins de cadres et de professions intellectuelles supérieures, davantage de foyers non imposés, un peu moins d'allocataires du RSA et un peu plus pour l'AAH, un peu plus de jeunes peu ou pas diplômés	111	75,5 %	145 255	68,5 %
Situation sociale intermédiaire Davantage de cadres et de professions intellectuelles supérieures, moins de foyers non imposés, un peu plus d'allocataires du RSA et de chômeurs, un peu moins d'allocataires de l'AAH	0	0,0 %	0	0,0 %
Situation sociale plutôt favorable part de cadres et de professions intellectuelles supérieures les plus élevées	0	0,0 %	0	0,0 %
Situation sociale favorable moins de cadres et de professions intellectuelles supérieures	5	3,4 %	3 770	1,8 %
Situation sociale la plus favorable un peu plus de cadres et professions intellectuelles supérieures	0	0,0 %	0	0,0 %

## Caractéristiques démographiques et sociales du territoire - 79#216



	Nom indicateur	Valeur territoire	Valeur département	Minimum en France	Graphique synthétique	Maximum en France
Caractéristiques démographiques	1. Densité de population	57,3	62,4	1,9		38 851,0
	2. Rapport de dépendance <i>(nombre de personnes âgées de moins de 15 ans et de 65 ans ou plus pour 100 personnes âgées de 15 à 64 ans)</i>	91,5	87,2	45,8		107,8
	3. Indice de vieillissement <i>(nombre de personnes âgées de 65 ans et plus pour 100 jeunes de moins de 20 ans)</i>	109,3	106,3	8,6		196,0
	4. Part des habitants de 18 ans et plus	79,2 %	79,2 %	57,5 %		86,6 %
	5. Part des habitants de 50-74 ans	33,7 %	33,1 %	13,4 %		40,1 %
	6. Part des femmes de 50-74 ans	17,3 %	17,0 %	6,4 %		21,2 %
	7. Taux d'accroissement annuel moyen de la population	-0,2	0,1	-1,4		2,4
	8. Part de personnes de 60 ans et plus vivant seules à domicile	30,0 %	28,4 %	21,8 %		49,0 %
	9. Taux de fécondité des femmes de 12-20 ans	9,2	6,1	0,5		64,5
Caractéristiques sociales	10. Part de jeunes de 25-34 ans non scolarisés pas ou peu diplômés (au plus brevet des collèges)	15,1 %	11,9 %	2,6 %		50,4 %
	11. Taux d'activité des 15-64 ans	75,3 %	77,2 %	57,4 %		83,0 %
	12. Part des cadres et professions intellectuelles supérieures de 15 ans et plus ayant un emploi	8,7 %	12,9 %	7,1 %		57,3 %
	13. Part de chômeurs de 15 ans et plus (au sens du recensement)	11,1 %	9,3 %	5,9 %		35,3 %
	14. Part d'enfants de moins de 25 ans vivant dans une famille sans actif occupé	10,1 %	8,9 %	2,4 %		61,8 %
	15. Part de foyers fiscaux non imposés	62,2 %	58,4 %	30,8 %		81,3 %
	16. Taux de personnes couvertes par une allocation	47,9 %	47,0 %	24,4 %		80,4 %
	17. Taux d'allocataires du RSA	4,8 %	3,9 %	1,3 %		37,0 %
	18. Taux de personnes couvertes par le RSA	4,6 %	3,7 %	0,9 %		29,6 %
	19. Taux d'allocataires de 20-64 ans de l'AAH	3,6 %	3,9 %	0,7 %		7,7 %
	20. Part de ménages ne possédant pas de voiture	11,4 %	10,1 %	4,2 %		79,0 %
Caractéristiques environnementales	21. Part des surfaces agricoles en conversion biologiques	1,0 %	0,6 %	0,0 %		97,2 %
	22. Part des surfaces biologiques totales (certifiées bio et en conversion)	9,3 %	9,5 %	0,0 %		97,2 %
	23. Part de population du territoire vivant en zones vulnérables aux nitrates d'origine agricole	100,0 %	100,0 %	0,0 %		100,0 %
	24. Densité (pour 100 km²) d'installations classées pour la protection de l'environnement	4,4	7,6	0,0		353,2
	25. Densité d'anciens sites industriels et activités de service	23,6	23,3	0,0		10 179,4
	26. Densité de sites et sols pollués ou potentiellement pollués appelant une action des pouvoirs publics	0,5	0,4	0,0		254,7
	27. Densité de sites « Secteurs d'information sur les sols » (SIS)	0,6	0,3	0,0		169,8
	28. Part des ménages en précarité énergétique logement en 2018	20,1 %	18,2 %	5,0 %		24,9 %

## Cancer du sein - 79#216

1 004 femmes ont eu un cancer du sein entre le 1er janvier 2018 et le 31 décembre 2022 dans le territoire

Ce territoire fait partie de la classe E des parcours des femmes présentant un cancer du sein qui se caractérise de la manière suivante : Territoires avec un diagnostic de cancer relativement tardif, surtout traité par chirurgie conservatrice, radiothérapie, hormonothérapie et chimiothérapie adjuvante, avec des rechutes moins fréquentes qu'en moyenne en France. Au niveau socio-démographique, ces territoires sont moins densément peuplés, la population y est plutôt vieillissante et socialement favorisée. Concernant l'offre de soin, l'accès aux médecins généralistes est plutôt aisé, mais le temps d'accès à un centre de radiodiagnostic y est plus long qu'en moyenne en France.



	Nom indicateur	Valeur territoire*	Valeur département*	Minimum en France*	Graphique synthétique	Maximum en France*
Dépistage	29. Mammographie dans les 12 à 36 mois avant le traitement	312,0	327,2	154,4		410,0
	30. Biopsie dans l'année avant le traitement	936,1	933,4	720,2		971,3
Diagnostic	31. Cancer du sein in situ ou invasif localisé	860,8	823,7	694,3		965,8
	32. Cancer du sein avec métastases	26,3	21,1	3,2		47,4
Traitement	33. Chirurgie conservatrice	736,7	718,8	513,5		816,7
	34. Mastectomie totale	260,9	249,5	135,7		408,9
	35. Chimiothérapie conventionnelle	519,0	466,8	311,3		640,8
	36. Chimiothérapie néoadjuvante	268,9	268,0	170,4		449,6
	37. Chimiothérapie adjuvante	453,5	396,9	245,8		489,9
	38. Thérapies ciblées	191,2	156,5	100,8		235,2
	39. Radiothérapie	815,7	811,0	604,7		890,9
	40. Hormonothérapie	696,5	702,1	481,6		758,2
	41. Soins palliatifs	20,1	15,5	4,3		138,8
Devenir	42. Reconstruction mammaire après mastectomie totale	406,0	382,9	155,4		818,5
	43. Reconstruction mammaire après mastectomie totale ou partielle	251,3	241,8	137,4		870,5
	44. En vie sans rechute ni métastase à 3 ans	828,7	811,9	664,6		899,6
	45. Reprise de traitement ou apparition de métastases dans les 3 ans	103,4	106,8	45,0		191,3
	46. Décès dans les 3 ans	64,5	72,6	26,5		180,6

\* Taux standardisés pour 1 000 habitants.

Sources : SNDS (DCIR Inter Régime - PMSI MCO), Exploitation ORS-Fnors

## Cancer du côlon et du rectum - 79#216

720 personnes ont eu un cancer colorectal entre le 1er janvier 2018 et le 31 décembre 2022 dans le territoire

Ce territoire fait partie de la classe F des parcours des personnes présentant un cancer du côlon et du rectum qui se caractérise de la manière suivante :

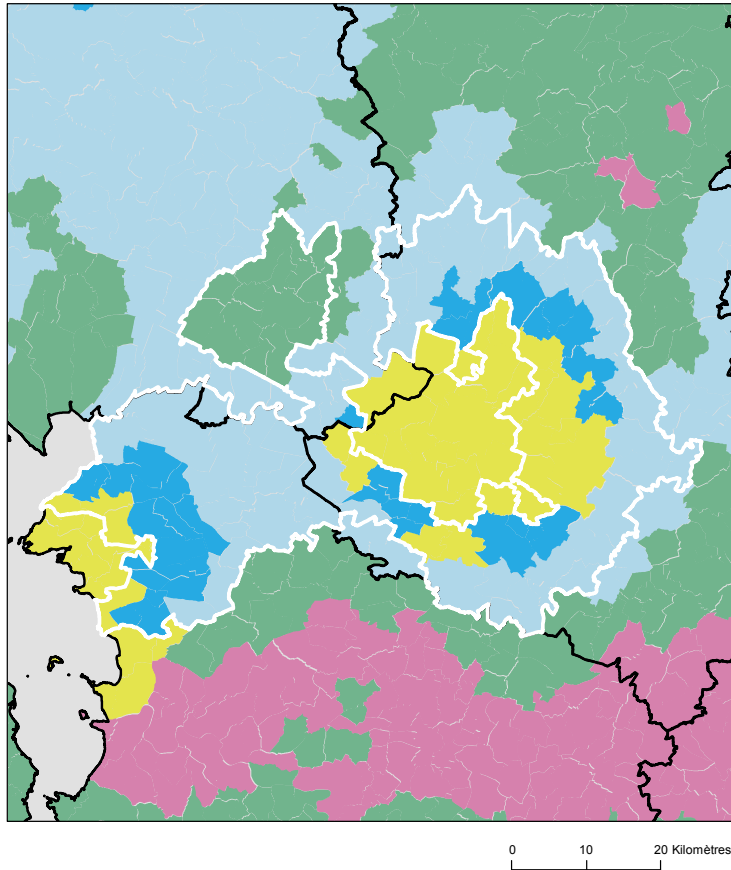
Territoires avec un diagnostic de cancer relativement précoce, surtout traité par chirurgie, avec des rechutes moins fréquentes et un bon niveau de dépistage chez les personnes de 50 à 74 ans. Au niveau socio-démographique, ces territoires sont moins densément peuplés et un peu plus favorisés socialement qu'en moyenne en France. Concernant l'offre de soins, cette classe se caractérise par un accès aux médecins généralistes et aux traitements en oncologie plutôt aisé.



	Nom indicateur*	Valeur territoire*	Valeur département*	Minimum en France*	Graphique synthétique	Maximum en France*
Dépistage	47. Dépistage organisé dans les 30 mois avant le traitement	160,8	165,7	55,6		260,4
	48. Présence de facteurs de risques élevés de cancer colorectal	31,2	62,9	0,0		139,9
Diagnostic	49. Bilan de diagnostic et d'extension complet avant le 1er traitement	428,6	380,6	134,3		843,3
	50. Cancer in situ	83,3	198,2	7,1		500,1
	51. Cancer invasif non métastatique	594,9	501,9	306,0		796,6
	52. Cancer invasif avec métastases synchrones	321,7	300,0	140,4		512,9
	53. Autre cancer actif la même année	88,9	128,5	53,8		372,1
	54. Cancer du côlon	643,2	626,4	391,5		778,9
	55. Cancer du rectum	313,5	307,1	183,5		537,8
	56. Cancer du côlon et du rectum	43,3	66,4	4,7		143,5
Traitement	57. Parcours chirurgical en urgence	119,2	137,9	28,8		287,6
	58. Parcours chirurgical non urgent	611,2	592,5	356,9		776,1
	59. Parcours non chirurgical	269,6	269,7	149,1		591,4
	60. Exérèse endoscopique seule	153,6	231,7	33,4		523,6
	61. Chirurgie carcinologique seule	290,8	228,7	138,6		415,0
	62. Traitement néo adj et chirurgie carcinologique (avec ou sans trait adjuvant)	153,4	109,4	40,8		293,4
	63. Chirurgie carcinologique et traitement adjuvant	239,5	284,0	60,7		436,9
	64. Chimiothérapie ou radiothérapie sans chirurgie	162,7	146,2	67,4		406,9
Devenir	65. En vie sans rechute ni métastase à 3 ans	799,3	719,6	331,4		919,0
	66. Apparition de métastases au cours des 3 premières années de traitement	130,5	96,3	17,1		416,0
	67. Reprise de traitement (après un arrêt d'au moins 6 mois) au cours des 3 premières années de traitement	137,6	171,0	27,3		574,6
	68. Décès dans les 3 ans	205,9	194,5	71,4		490,0

## Caractéristiques démographiques et sociales du territoire - 79#220

## Typologie sociale du territoire à l'échelle communale



## Comment les territoires d'études ont été bâtis ?

Notre objectif lors de la construction de ces territoires était de proposer des zones :

- suffisamment fine pour mesurer des disparités territoriales ;
- ayant des caractéristiques sociales relativement proches en leurs sein ;
- suffisamment peuplées pour disposer d'indicateurs fiables.

Les variables et analyses utilisées pour construire la typologie sociale présentée page 2 ont été mobilisées.

Les territoires ont été construits en agrégeant les communes selon leurs caractéristiques sociales en respectant la contiguïté géographique, sans contrainte de frontière administrative, et avec une taille minimale de la population fixée à environ 100 000 habitants.

411 zones différentes pouvant pour certaines être à cheval sur un ou plusieurs départements ont ainsi été définies pour la France (hors Mayotte).

Plus d'information sur la méthode de construction de la typologie : [lien rapport](#)

Sources : Insee, État civil, RP, DGFIP, Cnaf, CCMSA - Exploitation ORS-Fnors  
La composition communale du territoire est disponible en cliquant [ici](#)

## Répartition des communes et de la population selon les classes de la typologie sociale

Classes de typologie	Communes		Population	
	Nombre	Part (%)	Nombre	Part (%)
Situation sociale la plus défavorisée	0	0,0 %	0	0,0 %
Situation sociale défavorable	0	0,0 %	0	0,0 %
Situation sociale plutôt défavorable	0	0,0 %	0	0,0 %
Situation sociale intermédiaire moins de cadres et de professions intellectuelles supérieures, davantage de foyers non imposés, un peu moins d'allocataires du RSA et un peu plus pour l'AAH, un peu plus de jeunes peu ou pas diplômés	15	10,9 %	28 444	13,4 %
Situation sociale intermédiaire Davantage de cadres et de professions intellectuelles supérieures, moins de foyers non imposés, un peu plus d'allocataires du RSA et de chômeurs, un peu moins d'allocataires de l'AAH	19	13,9 %	60 367	28,4 %
Situation sociale plutôt favorable part de cadres et de professions intellectuelles supérieures les plus élevées	0	0,0 %	0	0,0 %
Situation sociale favorable moins de cadres et de professions intellectuelles supérieures	63	46,0 %	67 210	31,7 %
Situation sociale la plus favorable un peu plus de cadres et professions intellectuelles supérieures	40	29,2 %	56 199	26,5 %

## Caractéristiques démographiques et sociales du territoire - 79#220



	Nom indicateur	Valeur territoire	Valeur département	Minimum en France	Graphique synthétique	Maximum en France
Caractéristiques démographiques	1. Densité de population	87,1	62,4	1,9		38 851,0
	2. Rapport de dépendance <i>(nombre de personnes âgées de moins de 15 ans et de 65 ans ou plus pour 100 personnes âgées de 15 à 64 ans)</i>	85,6	87,2	45,8		107,8
	3. Indice de vieillissement <i>(nombre de personnes âgées de 65 ans et plus pour 100 jeunes de moins de 20 ans)</i>	96,2	106,3	8,6		196,0
	4. Part des habitants de 18 ans et plus	78,2 %	79,2 %	57,5 %		86,6 %
	5. Part des habitants de 50-74 ans	32,6 %	33,1 %	13,4 %		40,1 %
	6. Part des femmes de 50-74 ans	16,8 %	17,0 %	6,4 %		21,2 %
	7. Taux d'accroissement annuel moyen de la population	0,7	0,1	-1,4		2,4
	8. Part de personnes de 60 ans et plus vivant seules à domicile	25,5 %	28,4 %	21,8 %		49,0 %
	9. Taux de fécondité des femmes de 12-20 ans	3,7	6,1	0,5		64,5
Caractéristiques sociales	10. Part de jeunes de 25-34 ans non scolarisés pas ou peu diplômés (au plus brevet des collèges)	9,1 %	11,9 %	2,6 %		50,4 %
	11. Taux d'activité des 15-64 ans	78,5 %	77,2 %	57,4 %		83,0 %
	12. Part des cadres et professions intellectuelles supérieures de 15 ans et plus ayant un emploi	12,9 %	12,9 %	7,1 %		57,3 %
	13. Part de chômeurs de 15 ans et plus (au sens du recensement)	8,3 %	9,3 %	5,9 %		35,3 %
	14. Part d'enfants de moins de 25 ans vivant dans une famille sans actif occupé	6,1 %	8,9 %	2,4 %		61,8 %
	15. Part de foyers fiscaux non imposés	54,0 %	58,4 %	30,8 %		81,3 %
	16. Taux de personnes couvertes par une allocation	47,3 %	47,0 %	24,4 %		80,4 %
	17. Taux d'allocataires du RSA	2,9 %	3,9 %	1,3 %		37,0 %
	18. Taux de personnes couvertes par le RSA	2,4 %	3,7 %	0,9 %		29,6 %
	19. Taux d'allocataires de 20-64 ans de l'AAH	2,9 %	3,9 %	0,7 %		7,7 %
	20. Part de ménages ne possédant pas de voiture	6,2 %	10,1 %	4,2 %		79,0 %
Caractéristiques environnementales	21. Part des surfaces agricoles en conversion biologiques	0,5 %	0,6 %	0,0 %		97,2 %
	22. Part des surfaces biologiques totales (certifiées bio et en conversion)	9,2 %	9,5 %	0,0 %		97,2 %
	23. Part de population du territoire vivant en zones vulnérables aux nitrates d'origine agricole	100,0 %	100,0 %	0,0 %		100,0 %
	24. Densité (pour 100 km²) d'installations classées pour la protection de l'environnement	5,3	7,6	0,0		353,2
	25. Densité d'anciens sites industriels et activités de service	29,2	23,3	0,0		10 179,4
	26. Densité de sites et sols pollués ou potentiellement pollués appelant une action des pouvoirs publics	0,2	0,4	0,0		254,7
	27. Densité de sites « Secteurs d'information sur les sols » (SIS)	0,3	0,3	0,0		169,8
	28. Part des ménages en précarité énergétique logement en 2018	14,0 %	18,2 %	5,0 %		24,9 %

Cancer du sein - 79#220

975 femmes ont eu un cancer du sein entre le 1er janvier 2018 et le 31 décembre 2022 dans le territoire

Ce territoire fait partie de la classe E des parcours des femmes présentant un cancer du sein qui se caractérise de la manière suivante : Territoires avec un diagnostic de cancer relativement tardif, surtout traité par chirurgie conservatrice, radiothérapie, hormonothérapie et chimiothérapie adjuvante, avec des rechutes moins fréquentes qu'en moyenne en France. Au niveau socio-démographique, ces territoires sont moins densément peuplés, la population y est plutôt vieillissante et socialement favorisée. Concernant l'offre de soin, l'accès aux médecins généralistes est plutôt aisé, mais le temps d'accès à un centre de radiodiagnostic y est plus long qu'en moyenne en France.



	Nom indicateur	Valeur territoire*	Valeur département*	Minimum en France*	Graphique synthétique	Maximum en France*
Dépistage	29. Mammographie dans les 12 à 36 mois avant le traitement	305,8	327,2	154,4		410,0
	30. Biopsie dans l'année avant le traitement	947,2	933,4	720,2		971,3
Diagnostic	31. Cancer du sein in situ ou invasif localisé	775,8	823,7	694,3		965,8
	32. Cancer du sein avec métastases	19,2	21,1	3,2		47,4
Traitement	33. Chirurgie conservatrice	724,9	718,8	513,5		816,7
	34. Mastectomie totale	250,2	249,5	135,7		408,9
	35. Chimiothérapie conventionnelle	449,3	466,8	311,3		640,8
	36. Chimiothérapie néoadjuvante	279,3	268,0	170,4		449,6
	37. Chimiothérapie adjuvante	356,5	396,9	245,8		489,9
	38. Thérapies ciblées	172,4	156,5	100,8		235,2
	39. Radiothérapie	822,2	811,0	604,7		890,9
	40. Hormonothérapie	709,0	702,1	481,6		758,2
	41. Soins palliatifs	19,2	15,5	4,3		138,8
Devenir	42. Reconstruction mammaire après mastectomie totale	396,7	382,9	155,4		818,5
	43. Reconstruction mammaire après mastectomie totale ou partielle	377,4	241,8	137,4		870,5
	44. En vie sans rechute ni métastase à 3 ans	834,3	811,9	664,6		899,6
	45. Reprise de traitement ou apparition de métastases dans les 3 ans	87,4	106,8	45,0		191,3
	46. Décès dans les 3 ans	76,7	72,6	26,5		180,6

\* Taux standardisés pour 1 000 habitants.  
Sources : SNDS (DCIR Inter Régime - PMSI MCO), Exploitation ORS-Fnors



## Cancer du côlon et du rectum - 79#220

687 personnes ont eu un cancer colorectal entre le 1er janvier 2018 et le 31 décembre 2022 dans le territoire

Ce territoire fait partie de la classe E des parcours des personnes présentant un cancer du côlon et du rectum qui se caractérise de la manière suivante :

Territoires avec un diagnostic de cancer tardif, surtout traité par chirurgie et un bon dépistage chez les personnes de 50 à 74 ans. Au niveau socio-démographique, ces territoires sont moins densément peuplés et la population y est plutôt favorisée. Concernant l'offre de soins, l'accès aux médecins généralistes est plus aisé dans cette classe qu'en moyenne en France.



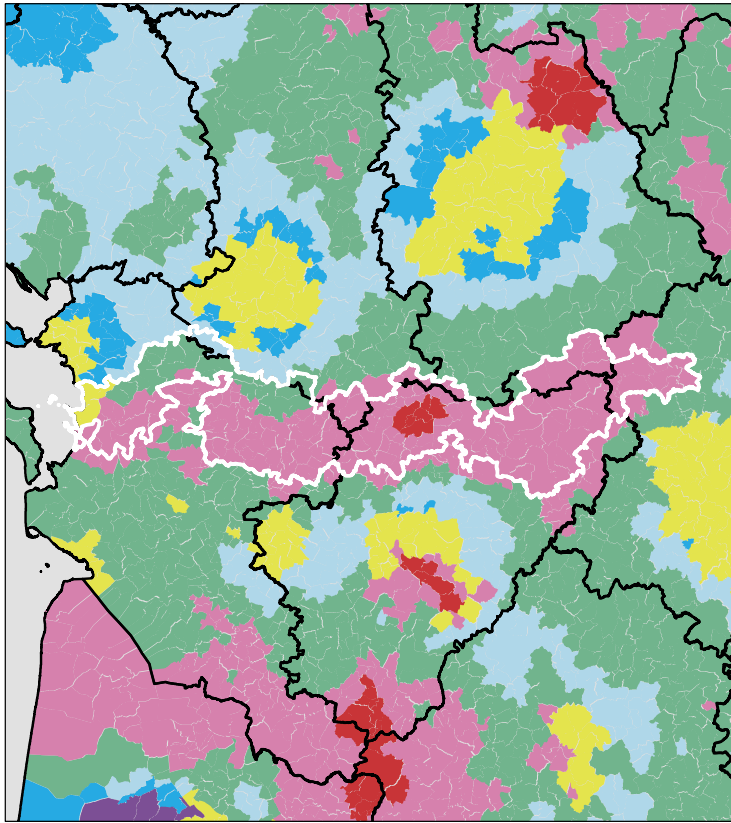
	Nom indicateur*	Valeur territoire*	Valeur département*	Minimum en France*	Graphique synthétique	Maximum en France*
Dépistage	47. Dépistage organisé dans les 30 mois avant le traitement	172,0	165,7	55,6		260,4
	48. Présence de facteurs de risques élevés de cancer colorectal	29,0	62,9	0,0		139,9
Diagnostic	49. Bilan de diagnostic et d'extension complet avant le 1er traitement	363,4	380,6	134,3		843,3
	50. Cancer in situ	157,9	198,2	7,1		500,1
	51. Cancer invasif non métastatique	512,8	501,9	306,0		796,6
	52. Cancer invasif avec métastases synchrones	329,3	300,0	140,4		512,9
	53. Autre cancer actif la même année	99,1	128,5	53,8		372,1
	54. Cancer du côlon	630,8	626,4	391,5		778,9
	55. Cancer du rectum	328,5	307,1	183,5		537,8
	56. Cancer du côlon et du rectum	40,7	66,4	4,7		143,5
Traitement	57. Parcours chirurgical en urgence	123,9	137,9	28,8		287,6
	58. Parcours chirurgical non urgent	656,5	592,5	356,9		776,1
	59. Parcours non chirurgical	219,6	269,7	149,1		591,4
	60. Exérèse endoscopique seule	150,5	231,7	33,4		523,6
	61. Chirurgie carcinologique seule	318,1	228,7	138,6		415,0
	62. Traitement néo adj et chirurgie carcinologique (avec ou sans trait adjuvant)	144,5	109,4	40,8		293,4
	63. Chirurgie carcinologique et traitement adjuvant	269,0	284,0	60,7		436,9
	64. Chimiothérapie ou radiothérapie sans chirurgie	116,0	146,2	67,4		406,9
Devenir	65. En vie sans rechute ni métastase à 3 ans	828,6	719,6	331,4		919,0
	66. Apparition de métastases au cours des 3 premières années de traitement	98,5	96,3	17,1		416,0
	67. Reprise de traitement (après un arrêt d'au moins 6 mois) au cours des 3 premières années de traitement	62,3	171,0	27,3		574,6
	68. Décès dans les 3 ans	201,5	194,5	71,4		490,0

\* Taux standardisé pour 1 000 habitants.

Source : SNDS (DCIR Inter Régime - PMSI MCO). Exploitation ORS-Fnors

## Caractéristiques démographiques et sociales du territoire - 79#221

## Typologie sociale du territoire à l'échelle communale



0 25 50 Kilomètres

Sources : Insee, État civil, RP, DGFIP, Cnaf, CCMSA - Exploitation ORS-Fnors  
La composition communale du territoire est disponible en cliquant [ici](#)

## Comment les territoires d'études ont été bâtis ?

Notre objectif lors de la construction de ces territoires était de proposer des zones :

- suffisamment fine pour mesurer des disparités territoriales ;
- ayant des caractéristiques sociales relativement proches en leurs sein ;
- suffisamment peuplées pour disposer d'indicateurs fiables.









Les variables et analyses utilisées pour construire la typologie sociale présentée page 2 ont été mobilisées.

Les territoires ont été construits en agrégeant les communes selon leurs caractéristiques sociales en respectant la contiguïté géographique, sans contrainte de frontière administrative, et avec une taille minimale de la population fixée à environ 100 000 habitants.

411 zones différentes pouvant pour certaines être à cheval sur un ou plusieurs départements ont ainsi été définies pour la France (hors Mayotte).

Plus d'information sur la méthode de construction de la typologie : [lien rapport](#)

## Répartition des communes et de la population selon les classes de la typologie sociale

Classes de typologie	Communes		Population	
	Nombre	Part (%)	Nombre	Part (%)
 Situation sociale la plus défavorisée	8	3,9 %	6 893	4,1 %
 Situation sociale défavorable	164	79,2 %	124 239	74,3 %
 Situation sociale plutôt défavorable	0	0,0 %	0	0,0 %
 Situation sociale intermédiaire moins de cadres et de professions intellectuelles supérieures, davantage de foyers non imposés, un peu moins d'allocataires du RSA et un peu plus pour l'AAH, un peu plus de jeunes peu ou pas diplômés	28	13,5 %	23 158	13,9 %
 Situation sociale intermédiaire Davantage de cadres et de professions intellectuelles supérieures, moins de foyers non imposés, un peu plus d'allocataires du RSA et de chômeurs, un peu moins d'allocataires de l'AAH	5	2,4 %	8 865	5,3 %
 Situation sociale plutôt favorable part de cadres et de professions intellectuelles supérieures les plus élevées	0	0,0 %	0	0,0 %
 Situation sociale favorable moins de cadres et de professions intellectuelles supérieures	2	1,0 %	3 975	2,4 %
 Situation sociale la plus favorable un peu plus de cadres et professions intellectuelles supérieures	0	0,0 %	0	0,0 %

## Caractéristiques démographiques et sociales du territoire - 79#221



	Nom indicateur	Valeur territoire	Valeur département	Minimum en France	Graphique synthétique	Maximum en France
Caractéristiques démographiques	1. Densité de population	45,9	62,4	1,9		38 851,0
	2. Rapport de dépendance <i>(nombre de personnes âgées de moins de 15 ans et de 65 ans ou plus pour 100 personnes âgées de 15 à 64 ans)</i>	94,8	87,2	45,8		107,8
	3. Indice de vieillissement <i>(nombre de personnes âgées de 65 ans et plus pour 100 jeunes de moins de 20 ans)</i>	150,3	106,3	8,6		196,0
	4. Part des habitants de 18 ans et plus	82,5 %	79,2 %	57,5 %		86,6 %
	5. Part des habitants de 50-74 ans	37,6 %	33,1 %	13,4 %		40,1 %
	6. Part des femmes de 50-74 ans	19,5 %	17,0 %	6,4 %		21,2 %
	7. Taux d'accroissement annuel moyen de la population	-0,2	0,1	-1,4		2,4
	8. Part de personnes de 60 ans et plus vivant seules à domicile	31,5 %	28,4 %	21,8 %		49,0 %
	9. Taux de fécondité des femmes de 12-20 ans	9,1	6,1	0,5		64,5
Caractéristiques sociales	10. Part de jeunes de 25-34 ans non scolarisés pas ou peu diplômés (au plus brevet des collèges)	14,8 %	11,9 %	2,6 %		50,4 %
	11. Taux d'activité des 15-64 ans	74,2 %	77,2 %	57,4 %		83,0 %
	12. Part des cadres et professions intellectuelles supérieures de 15 ans et plus ayant un emploi	9,9 %	12,9 %	7,1 %		57,3 %
	13. Part de chômeurs de 15 ans et plus (au sens du recensement)	13,0 %	9,3 %	5,9 %		35,3 %
	14. Part d'enfants de moins de 25 ans vivant dans une famille sans actif occupé	13,2 %	8,9 %	2,4 %		61,8 %
	15. Part de foyers fiscaux non imposés	63,0 %	58,4 %	30,8 %		81,3 %
	16. Taux de personnes couvertes par une allocation	44,7 %	47,0 %	24,4 %		80,4 %
	17. Taux d'allocataires du RSA	6,1 %	3,9 %	1,3 %		37,0 %
	18. Taux de personnes couvertes par le RSA	5,8 %	3,7 %	0,9 %		29,6 %
	19. Taux d'allocataires de 20-64 ans de l'AAH	5,2 %	3,9 %	0,7 %		7,7 %
	20. Part de ménages ne possédant pas de voiture	11,9 %	10,1 %	4,2 %		79,0 %
Caractéristiques environnementales	21. Part des surfaces agricoles en conversion biologiques	0,6 %	0,6 %	0,0 %		97,2 %
	22. Part des surfaces biologiques totales (certifiées bio et en conversion)	9,2 %	9,5 %	0,0 %		97,2 %
	23. Part de population du territoire vivant en zones vulnérables aux nitrates d'origine agricole	89,4 %	100,0 %	0,0 %		100,0 %
	24. Densité (pour 100 km²) d'installations classées pour la protection de l'environnement	4,9	7,6	0,0		353,2
	25. Densité d'anciens sites industriels et activités de service	25,1	23,3	0,0		10 179,4
	26. Densité de sites et sols pollués ou potentiellement pollués appelant une action des pouvoirs publics	0,2	0,4	0,0		254,7
	27. Densité de sites « Secteurs d'information sur les sols » (SIS)	0,2	0,3	0,0		169,8
	28. Part des ménages en précarité énergétique logement en 2018	21,0 %	18,2 %	5,0 %		24,9 %

Cancer du sein - 79#221

817 femmes ont eu un cancer du sein entre le 1er janvier 2018 et le 31 décembre 2022 dans le territoire

Ce territoire fait partie de la classe E des parcours des femmes présentant un cancer du sein qui se caractérise de la manière suivante : Territoires avec un diagnostic de cancer relativement tardif, surtout traité par chirurgie conservatrice, radiothérapie, hormonothérapie et chimiothérapie adjuvante, avec des rechutes moins fréquentes qu'en moyenne en France. Au niveau socio-démographique, ces territoires sont moins densément peuplés, la population y est plutôt vieillissante et socialement favorisée. Concernant l'offre de soin, l'accès aux médecins généralistes est plutôt aisé, mais le temps d'accès à un centre de radiodiagnostic y est plus long qu'en moyenne en France.



	Nom indicateur	Valeur territoire*	Valeur département*	Minimum en France*	Graphique synthétique	Maximum en France*
Dépistage	29. Mammographie dans les 12 à 36 mois avant le traitement	269,9	327,2	154,4		410,0
	30. Biopsie dans l'année avant le traitement	932,5	933,4	720,2		971,3
Diagnostic	31. Cancer du sein in situ ou invasif localisé	841,6	823,7	694,3		965,8
	32. Cancer du sein avec métastases	18,7	21,1	3,2		47,4
Traitement	33. Chirurgie conservatrice	748,3	718,8	513,5		816,7
	34. Mastectomie totale	213,6	249,5	135,7		408,9
	35. Chimiothérapie conventionnelle	448,0	466,8	311,3		640,8
	36. Chimiothérapie néoadjuvante	251,1	268,0	170,4		449,6
	37. Chimiothérapie adjuvante	339,4	396,9	245,8		489,9
	38. Thérapies ciblées	151,0	156,5	100,8		235,2
	39. Radiothérapie	783,6	811,0	604,7		890,9
	40. Hormonothérapie	694,6	702,1	481,6		758,2
	41. Soins palliatifs	10,9	15,5	4,3		138,8
Devenir	42. Reconstruction mammaire après mastectomie totale	339,1	382,9	155,4		818,5
	43. Reconstruction mammaire après mastectomie totale ou partielle	332,3	241,8	137,4		870,5
	44. En vie sans rechute ni métastase à 3 ans	789,0	811,9	664,6		899,6
	45. Reprise de traitement ou apparition de métastases dans les 3 ans	119,5	106,8	45,0		191,3
	46. Décès dans les 3 ans	69,5	72,6	26,5		180,6

\* Taux standardisés pour 1 000 habitants.  
Sources : SNDS (DCIR Inter Régime - PMSI MCO), Exploitation ORS-Fnors

## Cancer du côlon et du rectum - 79#221

595 personnes ont eu un cancer colorectal entre le 1er janvier 2018 et le 31 décembre 2022 dans le territoire

Ce territoire fait partie de la classe E des parcours des personnes présentant un cancer du côlon et du rectum qui se caractérise de la manière suivante :

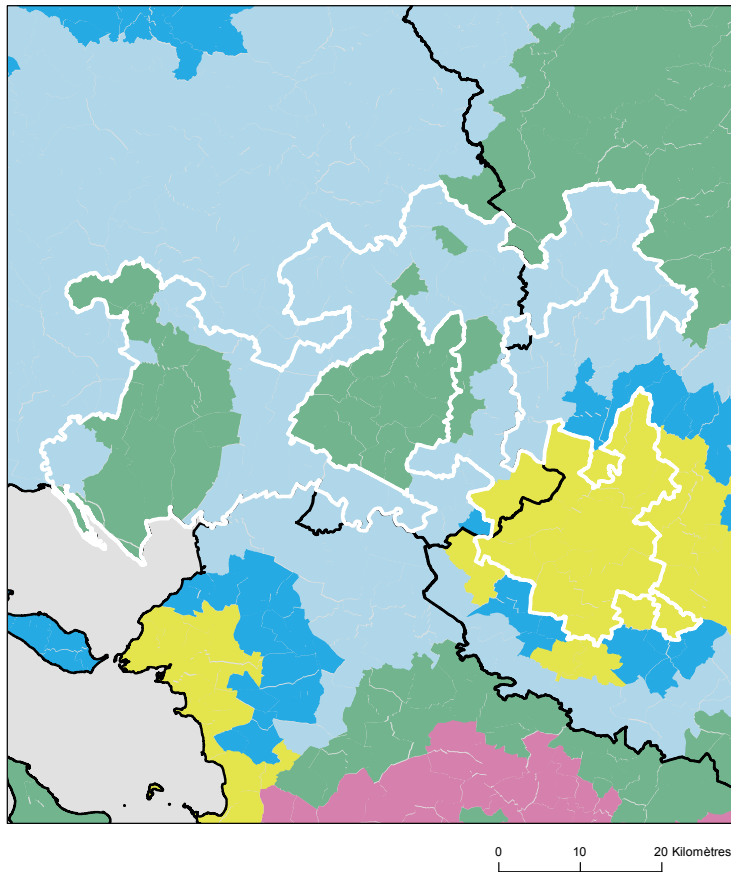
Territoires avec un diagnostic de cancer tardif, surtout traité par chirurgie et un bon dépistage chez les personnes de 50 à 74 ans. Au niveau socio-démographique, ces territoires sont moins densément peuplés et la population y est plutôt favorisée. Concernant l'offre de soins, l'accès aux médecins généralistes est plus aisé dans cette classe qu'en moyenne en France.



	Nom indicateur*	Valeur territoire*	Valeur département*	Minimum en France*	Graphique synthétique	Maximum en France*
Dépistage	47. Dépistage organisé dans les 30 mois avant le traitement	145,3	165,7	55,6		260,4
	48. Présence de facteurs de risques élevés de cancer colorectal	14,3	62,9	0,0		139,9
Diagnostic	49. Bilan de diagnostic et d'extension complet avant le 1er traitement	466,8	380,6	134,3		843,3
	50. Cancer in situ	128,3	198,2	7,1		500,1
	51. Cancer invasif non métastatique	537,2	501,9	306,0		796,6
	52. Cancer invasif avec métastases synchrones	334,5	300,0	140,4		512,9
	53. Autre cancer actif la même année	162,9	128,5	53,8		372,1
	54. Cancer du côlon	615,9	626,4	391,5		778,9
	55. Cancer du rectum	369,4	307,1	183,5		537,8
	56. Cancer du côlon et du rectum	14,7	66,4	4,7		143,5
Traitement	57. Parcours chirurgical en urgence	144,9	137,9	28,8		287,6
	58. Parcours chirurgical non urgent	574,5	592,5	356,9		776,1
	59. Parcours non chirurgical	280,6	269,7	149,1		591,4
	60. Exérèse endoscopique seule	98,2	231,7	33,4		523,6
	61. Chirurgie carcinologique seule	289,0	228,7	138,6		415,0
	62. Traitement néo adj et chirurgie carcinologique (avec ou sans trait adjuvant)	140,8	109,4	40,8		293,4
	63. Chirurgie carcinologique et traitement adjuvant	246,1	284,0	60,7		436,9
	64. Chimiothérapie ou radiothérapie sans chirurgie	225,9	146,2	67,4		406,9
Devenir	65. En vie sans rechute ni métastase à 3 ans	720,9	719,6	331,4		919,0
	66. Apparition de métastases au cours des 3 premières années de traitement	141,8	96,3	17,1		416,0
	67. Reprise de traitement (après un arrêt d'au moins 6 mois) au cours des 3 premières années de traitement	223,8	171,0	27,3		574,6
	68. Décès dans les 3 ans	231,6	194,5	71,4		490,0

## Caractéristiques démographiques et sociales du territoire - 79#261

## Typologie sociale du territoire à l'échelle communale



Sources : Insee, État civil, RP, DGFIP, Cnaf, CCMSA - Exploitation ORS-Fnors  
La composition communale du territoire est disponible en cliquant [ici](#)

## Comment les territoires d'études ont été bâtis ?

Notre objectif lors de la construction de ces territoires était de proposer des zones :

- suffisamment fine pour mesurer des disparités territoriales ;
- ayant des caractéristiques sociales relativement proches en leurs sein ;
- suffisamment peuplées pour disposer d'indicateurs fiables.

Les variables et analyses utilisées pour construire la typologie sociale présentée page 2 ont été mobilisées.

Les territoires ont été construits en agrégeant les communes selon leurs caractéristiques sociales en respectant la contiguïté géographique, sans contrainte de frontière administrative, et avec une taille minimale de la population fixée à environ 100 000 habitants.

411 zones différentes pouvant pour certaines être à cheval sur un ou plusieurs départements ont ainsi été définies pour la France (hors Mayotte).

Plus d'information sur la méthode de construction de la typologie : [lien rapport](#)

## Répartition des communes et de la population selon les classes de la typologie sociale

Classes de typologie	Communes		Population	
	Nombre	Part (%)	Nombre	Part (%)
Situation sociale la plus défavorisée	0	0,0 %	0	0,0 %
Situation sociale défavorable	0	0,0 %	0	0,0 %
Situation sociale plutôt défavorable	0	0,0 %	0	0,0 %
Situation sociale intermédiaire moins de cadres et de professions intellectuelles supérieures, davantage de foyers non imposés, un peu moins d'allocataires du RSA et un peu plus pour l'AAH, un peu plus de jeunes peu ou pas diplômés	18	21,2 %	33 387	19,8 %
Situation sociale intermédiaire Davantage de cadres et de professions intellectuelles supérieures, moins de foyers non imposés, un peu plus d'allocataires du RSA et de chômeurs, un peu moins d'allocataires de l'AAH	19	22,4 %	95 014	56,2 %
Situation sociale plutôt favorable part de cadres et de professions intellectuelles supérieures les plus élevées	0	0,0 %	0	0,0 %
Situation sociale favorable moins de cadres et de professions intellectuelles supérieures	48	56,5 %	40 613	24,0 %
Situation sociale la plus favorable un peu plus de cadres et professions intellectuelles supérieures	0	0,0 %	0	0,0 %

## Caractéristiques démographiques et sociales du territoire - 79#261



	Nom indicateur	Valeur territoire	Valeur département	Minimum en France	Graphique synthétique	Maximum en France
Caractéristiques démographiques	1. Densité de population	88,9	62,4	1,9		38 851,0
	2. Rapport de dépendance <i>(nombre de personnes âgées de moins de 15 ans et de 65 ans ou plus pour 100 personnes âgées de 15 à 64 ans)</i>	87,3	87,2	45,8		107,8
	3. Indice de vieillissement <i>(nombre de personnes âgées de 65 ans et plus pour 100 jeunes de moins de 20 ans)</i>	116,2	106,3	8,6		196,0
	4. Part des habitants de 18 ans et plus	80,3 %	79,2 %	57,5 %		86,6 %
	5. Part des habitants de 50-74 ans	33,9 %	33,1 %	13,4 %		40,1 %
	6. Part des femmes de 50-74 ans	17,8 %	17,0 %	6,4 %		21,2 %
	7. Taux d'accroissement annuel moyen de la population	0,2	0,1	-1,4		2,4
	8. Part de personnes de 60 ans et plus vivant seules à domicile	30,3 %	28,4 %	21,8 %		49,0 %
	9. Taux de fécondité des femmes de 12-20 ans	7,0	6,1	0,5		64,5
Caractéristiques sociales	10. Part de jeunes de 25-34 ans non scolarisés pas ou peu diplômés (au plus brevet des collèges)	11,6 %	11,9 %	2,6 %		50,4 %
	11. Taux d'activité des 15-64 ans	76,3 %	77,2 %	57,4 %		83,0 %
	12. Part des cadres et professions intellectuelles supérieures de 15 ans et plus ayant un emploi	15,8 %	12,9 %	7,1 %		57,3 %
	13. Part de chômeurs de 15 ans et plus (au sens du recensement)	10,3 %	9,3 %	5,9 %		35,3 %
	14. Part d'enfants de moins de 25 ans vivant dans une famille sans actif occupé	5,5 %	8,9 %	2,4 %		61,8 %
	15. Part de foyers fiscaux non imposés	55,6 %	58,4 %	30,8 %		81,3 %
	16. Taux de personnes couvertes par une allocation	46,5 %	47,0 %	24,4 %		80,4 %
	17. Taux d'allocataires du RSA	3,9 %	3,9 %	1,3 %		37,0 %
	18. Taux de personnes couvertes par le RSA	3,7 %	3,7 %	0,9 %		29,6 %
	19. Taux d'allocataires de 20-64 ans de l'AAH	4,2 %	3,9 %	0,7 %		7,7 %
	20. Part de ménages ne possédant pas de voiture	11,6 %	10,1 %	4,2 %		79,0 %
Caractéristiques environnementales	21. Part des surfaces agricoles en conversion biologiques	0,6 %	0,6 %	0,0 %		97,2 %
	22. Part des surfaces biologiques totales (certifiées bio et en conversion)	12,0 %	9,5 %	0,0 %		97,2 %
	23. Part de population du territoire vivant en zones vulnérables aux nitrates d'origine agricole	100,0 %	100,0 %	0,0 %		100,0 %
	24. Densité (pour 100 km²) d'installations classées pour la protection de l'environnement	7,2	7,6	0,0		353,2
	25. Densité d'anciens sites industriels et activités de service	33,6	23,3	0,0		10 179,4
	26. Densité de sites et sols pollués ou potentiellement pollués appelant une action des pouvoirs publics	0,4	0,4	0,0		254,7
	27. Densité de sites « Secteurs d'information sur les sols » (SIS)	0,8	0,3	0,0		169,8
	28. Part des ménages en précarité énergétique logement en 2018	16,5 %	18,2 %	5,0 %		24,9 %

Cancer du sein - 79#261

614 femmes ont eu un cancer du sein entre le 1er janvier 2018 et le 31 décembre 2022 dans le territoire

Ce territoire fait partie de la classe E des parcours des femmes présentant un cancer du sein qui se caractérise de la manière suivante : Territoires avec un diagnostic de cancer relativement tardif, surtout traité par chirurgie conservatrice, radiothérapie, hormonothérapie et chimiothérapie adjuvante, avec des rechutes moins fréquentes qu'en moyenne en France. Au niveau socio-démographique, ces territoires sont moins densément peuplés, la population y est plutôt vieillissante et socialement favorisée. Concernant l'offre de soin, l'accès aux médecins généralistes est plutôt aisé, mais le temps d'accès à un centre de radiodiagnostic y est plus long qu'en moyenne en France.



	Nom indicateur	Valeur territoire*	Valeur département*	Minimum en France*	Graphique synthétique	Maximum en France*
Dépistage	29. Mammographie dans les 12 à 36 mois avant le traitement	284,1	327,2	154,4		410,0
	30. Biopsie dans l'année avant le traitement	924,5	933,4	720,2		971,3
Diagnostic	31. Cancer du sein in situ ou invasif localisé	838,0	823,7	694,3		965,8
	32. Cancer du sein avec métastases	14,8	21,1	3,2		47,4
Traitement	33. Chirurgie conservatrice	727,4	718,8	513,5		816,7
	34. Mastectomie totale	257,5	249,5	135,7		408,9
	35. Chimiothérapie conventionnelle	463,7	466,8	311,3		640,8
	36. Chimiothérapie néoadjuvante	241,1	268,0	170,4		449,6
	37. Chimiothérapie adjuvante	403,8	396,9	245,8		489,9
	38. Thérapies ciblées	162,0	156,5	100,8		235,2
	39. Radiothérapie	811,6	811,0	604,7		890,9
	40. Hormonothérapie	687,4	702,1	481,6		758,2
	41. Soins palliatifs	13,3	15,5	4,3		138,8
Devenir	42. Reconstruction mammaire après mastectomie totale	398,3	382,9	155,4		818,5
	43. Reconstruction mammaire après mastectomie totale ou partielle	267,3	241,8	137,4		870,5
	44. En vie sans rechute ni métastase à 3 ans	815,7	811,9	664,6		899,6
	45. Reprise de traitement ou apparition de métastases dans les 3 ans	88,8	106,8	45,0		191,3
	46. Décès dans les 3 ans	91,3	72,6	26,5		180,6

\* Taux standardisés pour 1 000 habitants.  
Sources : SNDS (DCIR Inter Régime - PMSI MCO), Exploitation ORS-Fnors



## Cancer du côlon et du rectum - 79#261

530 personnes ont eu un cancer colorectal entre le 1er janvier 2018 et le 31 décembre 2022 dans le territoire

Ce territoire fait partie de la classe C des parcours des personnes présentant un cancer du côlon et du rectum qui se caractérise de la manière suivante :

Territoires avec davantage de parcours non chirurgicaux, des rechutes plus fréquentes et moins de dépistage chez les personnes de 50 à 74 ans. On y retrouve davantage de personnes prises en charge en affections de longue durée (ALD) pour un cancer colorectal. Au niveau socio-démographique, ces territoires se caractérisent par une population plutôt vieillissante. Concernant l'offre de soin, l'accès aux traitements en cancérologie y est plutôt meilleur qu'en moyenne en France.



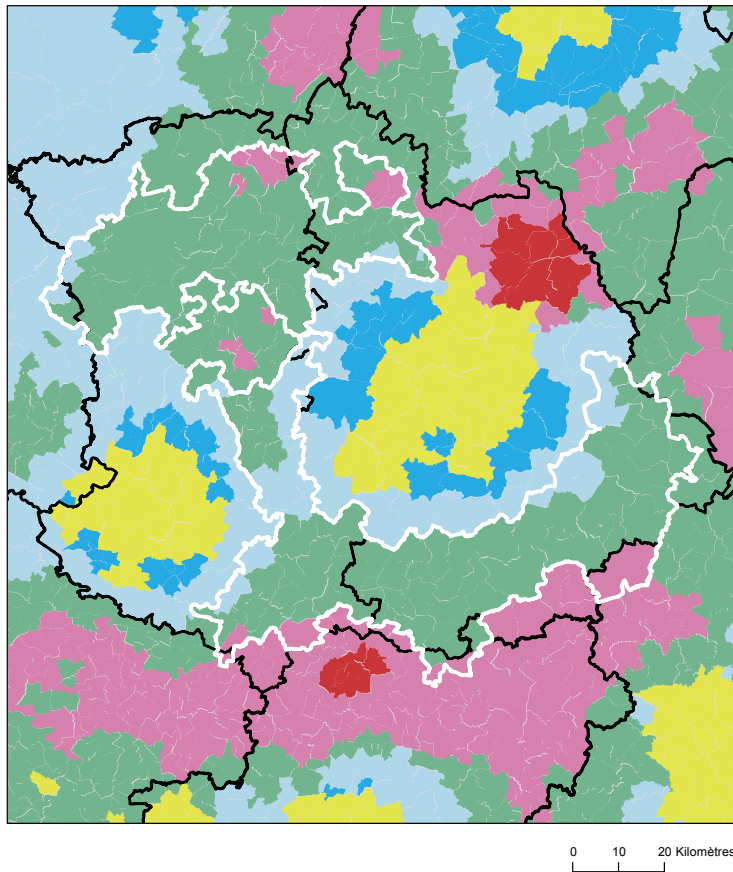
	Nom indicateur*	Valeur territoire*	Valeur département*	Minimum en France*	Graphique synthétique	Maximum en France*
Dépistage	47. Dépistage organisé dans les 30 mois avant le traitement	163,3	165,7	55,6		260,4
	48. Présence de facteurs de risques élevés de cancer colorectal	55,2	62,9	0,0		139,9
Diagnostic	49. Bilan de diagnostic et d'extension complet avant le 1er traitement	244,5	380,6	134,3		843,3
	50. Cancer in situ	133,9	198,2	7,1		500,1
	51. Cancer invasif non métastatique	543,0	501,9	306,0		796,6
	52. Cancer invasif avec métastases synchrones	323,1	300,0	140,4		512,9
	53. Autre cancer actif la même année	136,9	128,5	53,8		372,1
	54. Cancer du côlon	606,8	626,4	391,5		778,9
	55. Cancer du rectum	337,4	307,1	183,5		537,8
	56. Cancer du côlon et du rectum	55,8	66,4	4,7		143,5
Traitement	57. Parcours chirurgical en urgence	85,8	137,9	28,8		287,6
	58. Parcours chirurgical non urgent	658,0	592,5	356,9		776,1
	59. Parcours non chirurgical	256,2	269,7	149,1		591,4
	60. Exérèse endoscopique seule	167,8	231,7	33,4		523,6
	61. Chirurgie carcinologique seule	260,1	228,7	138,6		415,0
	62. Traitement néo adj et chirurgie carcinologique (avec ou sans trait adjuvant)	96,7	109,4	40,8		293,4
	63. Chirurgie carcinologique et traitement adjuvant	310,4	284,0	60,7		436,9
	64. Chimiothérapie ou radiothérapie sans chirurgie	164,9	146,2	67,4		406,9
Devenir	65. En vie sans rechute ni métastase à 3 ans	618,9	719,6	331,4		919,0
	66. Apparition de métastases au cours des 3 premières années de traitement	183,1	96,3	17,1		416,0
	67. Reprise de traitement (après un arrêt d'au moins 6 mois) au cours des 3 premières années de traitement	318,9	171,0	27,3		574,6
	68. Décès dans les 3 ans	172,1	194,5	71,4		490,0

\* Taux standardisé pour 1 000 habitants.

Source : SNDS (DCIR Inter Régime - PMSI MCO). Exploitation ORS-Fnors

## Caractéristiques démographiques et sociales du territoire - 79#284

## Typologie sociale du territoire à l'échelle communale



## Comment les territoires d'études ont été bâtis ?

Notre objectif lors de la construction de ces territoires était de proposer des zones :

- suffisamment fine pour mesurer des disparités territoriales ;
- ayant des caractéristiques sociales relativement proches en leurs sein ;
- suffisamment peuplées pour disposer d'indicateurs fiables.

Les variables et analyses utilisées pour construire la typologie sociale présentée page 2 ont été mobilisées.

Les territoires ont été construits en agrégeant les communes selon leurs caractéristiques sociales en respectant la contiguïté géographique, sans contrainte de frontière administrative, et avec une taille minimale de la population fixée à environ 100 000 habitants.

411 zones différentes pouvant pour certaines être à cheval sur un ou plusieurs départements ont ainsi été définies pour la France (hors Mayotte).

Plus d'information sur la méthode de construction de la typologie : [lien rapport](#)

Sources : Insee, État civil, RP, DGFIP, Cnaf, CCMSA - Exploitation ORS-Fnors  
La composition communale du territoire est disponible en cliquant [ici](#)

## Répartition des communes et de la population selon les classes de la typologie sociale

Classes de typologie	Communes		Population	
	Nombre	Part (%)	Nombre	Part (%)
Situation sociale la plus défavorisée	0	0,0 %	0	0,0 %
Situation sociale défavorable	16	8,2 %	10 369	5,5 %
Situation sociale plutôt défavorable	0	0,0 %	0	0,0 %
Situation sociale intermédiaire moins de cadres et de professions intellectuelles supérieures, davantage de foyers non imposés, un peu moins d'allocataires du RSA et un peu plus pour l'AAH, un peu plus de jeunes peu ou pas diplômés	154	78,6 %	149 731	79,3 %
Situation sociale intermédiaire Davantage de cadres et de professions intellectuelles supérieures, moins de foyers non imposés, un peu plus d'allocataires du RSA et de chômeurs, un peu moins d'allocataires de l'AAH	0	0,0 %	0	0,0 %
Situation sociale plutôt favorable part de cadres et de professions intellectuelles supérieures les plus élevées	0	0,0 %	0	0,0 %
Situation sociale favorable moins de cadres et de professions intellectuelles supérieures	26	13,3 %	28 618	15,2 %
Situation sociale la plus favorable un peu plus de cadres et professions intellectuelles supérieures	0	0,0 %	0	0,0 %

## Caractéristiques démographiques et sociales du territoire - 79#284



	Nom indicateur	Valeur territoire	Valeur département	Minimum en France	Graphique synthétique	Maximum en France
Caractéristiques démographiques	1. Densité de population	36,3	62,4	1,9		38 851,0
	2. Rapport de dépendance <i>(nombre de personnes âgées de moins de 15 ans et de 65 ans et plus pour 100 personnes âgées de 15 à 64 ans)</i>	95,6	87,2	45,8		107,8
	3. Indice de vieillissement <i>(nombre de personnes âgées de 65 ans et plus pour 100 jeunes de moins de 20 ans)</i>	134,3	106,3	8,6		196,0
	4. Part des habitants de 18 ans et plus	80,8 %	79,2 %	57,5 %		86,6 %
	5. Part des habitants de 50-74 ans	35,7 %	33,1 %	13,4 %		40,1 %
	6. Part des femmes de 50-74 ans	18,0 %	17,0 %	6,4 %		21,2 %
	7. Taux d'accroissement annuel moyen de la population	-0,2	0,1	-1,4		2,4
	8. Part de personnes de 60 ans et plus vivant seules à domicile	28,5 %	28,4 %	21,8 %		49,0 %
	9. Taux de fécondité des femmes de 12-20 ans	6,5	6,1	0,5		64,5
Caractéristiques sociales	10. Part de jeunes de 25-34 ans non scolarisés pas ou peu diplômés (au plus brevet des collèges)	13,8 %	11,9 %	2,6 %		50,4 %
	11. Taux d'activité des 15-64 ans	75,4 %	77,2 %	57,4 %		83,0 %
	12. Part des cadres et professions intellectuelles supérieures de 15 ans et plus ayant un emploi	7,8 %	12,9 %	7,1 %		57,3 %
	13. Part de chômeurs de 15 ans et plus (au sens du recensement)	10,2 %	9,3 %	5,9 %		35,3 %
	14. Part d'enfants de moins de 25 ans vivant dans une famille sans actif occupé	10,6 %	8,9 %	2,4 %		61,8 %
	15. Part de foyers fiscaux non imposés	64,5 %	58,4 %	30,8 %		81,3 %
	16. Taux de personnes couvertes par une allocation	44,3 %	47,0 %	24,4 %		80,4 %
	17. Taux d'allocataires du RSA	4,4 %	3,9 %	1,3 %		37,0 %
	18. Taux de personnes couvertes par le RSA	4,2 %	3,7 %	0,9 %		29,6 %
	19. Taux d'allocataires de 20-64 ans de l'AAH	4,0 %	3,9 %	0,7 %		7,7 %
	20. Part de ménages ne possédant pas de voiture	10,1 %	10,1 %	4,2 %		79,0 %
Caractéristiques environnementales	21. Part des surfaces agricoles en conversion biologiques	0,8 %	0,6 %	0,0 %		97,2 %
	22. Part des surfaces biologiques totales (certifiées bio et en conversion)	9,1 %	9,5 %	0,0 %		97,2 %
	23. Part de population du territoire vivant en zones vulnérables aux nitrates d'origine agricole	93,5 %	100,0 %	0,0 %		100,0 %
	24. Densité (pour 100 km²) d'installations classées pour la protection de l'environnement	5,7	7,6	0,0		353,2
	25. Densité d'anciens sites industriels et activités de service	14,4	23,3	0,0		10 179,4
	26. Densité de sites et sols pollués ou potentiellement pollués appelant une action des pouvoirs publics	0,3	0,4	0,0		254,7
	27. Densité de sites « Secteurs d'information sur les sols » (SIS)	0,2	0,3	0,0		169,8
	28. Part des ménages en précarité énergétique logement en 2018	22,6 %	18,2 %	5,0 %		24,9 %

## Cancer du sein - 79#284

860 femmes ont eu un cancer du sein entre le 1er janvier 2018 et le 31 décembre 2022 dans le territoire

Ce territoire fait partie de la classe B des parcours des femmes présentant un cancer du sein qui se caractérise de la manière suivante : Territoires avec un diagnostic de cancer plus tardif (davantage de cancer du sein diagnostiqué invasif avec métastases synchrones), surtout traité par chimiothérapie, thérapie ciblée et mastectomie, avec des rechutes plus fréquentes qu'en moyenne en France. Au niveau socio-démographique, ces territoires sont moins densément peuplés, avec une population légèrement plus âgée et davantage précaire. Concernant l'offre de soins, on y retrouve davantage de patients ayant un médecin traitant, mais l'accès aux traitements en oncologie y est plus difficile.



	Nom indicateur	Valeur territoire*	Valeur département*	Minimum en France*	Graphique synthétique	Maximum en France*
Dépistage	29. Mammographie dans les 12 à 36 mois avant le traitement	348,9	327,2	154,4		410,0
	30. Biopsie dans l'année avant le traitement	945,2	933,4	720,2		971,3
Diagnostic	31. Cancer du sein in situ ou invasif localisé	866,0	823,7	694,3		965,8
	32. Cancer du sein avec métastases	19,1	21,1	3,2		47,4
Traitement	33. Chirurgie conservatrice	696,2	718,8	513,5		816,7
	34. Mastectomie totale	265,2	249,5	135,7		408,9
	35. Chimiothérapie conventionnelle	502,2	466,8	311,3		640,8
	36. Chimiothérapie néoadjuvante	304,9	268,0	170,4		449,6
	37. Chimiothérapie adjuvante	394,6	396,9	245,8		489,9
	38. Thérapies ciblées	199,7	156,5	100,8		235,2
	39. Radiothérapie	818,0	811,0	604,7		890,9
	40. Hormonothérapie	692,4	702,1	481,6		758,2
	41. Soins palliatifs	15,1	15,5	4,3		138,8
	Devenir	42. Reconstruction mammaire après mastectomie totale	321,5	382,9	155,4	
43. Reconstruction mammaire après mastectomie totale ou partielle		236,1	241,8	137,4		870,5
44. En vie sans rechute ni métastase à 3 ans		802,5	811,9	664,6		899,6
45. Reprise de traitement ou apparition de métastases dans les 3 ans		122,8	106,8	45,0		191,3
46. Décès dans les 3 ans		70,8	72,6	26,5		180,6

\* Taux standardisés pour 1 000 habitants.

Sources : SNDS (DCIR Inter Régime - PMSI MCO), Exploitation ORS-Fnors

## Cancer du côlon et du rectum - 79#284

738 personnes ont eu un cancer colorectal entre le 1er janvier 2018 et le 31 décembre 2022 dans le territoire

Ce territoire fait partie de la classe E des parcours des personnes présentant un cancer du côlon et du rectum qui se caractérise de la manière suivante :

Territoires avec un diagnostic de cancer tardif, surtout traité par chirurgie et un bon dépistage chez les personnes de 50 à 74 ans. Au niveau socio-démographique, ces territoires sont moins densément peuplés et la population y est plutôt favorisée. Concernant l'offre de soins, l'accès aux médecins généralistes est plus aisé dans cette classe qu'en moyenne en France.



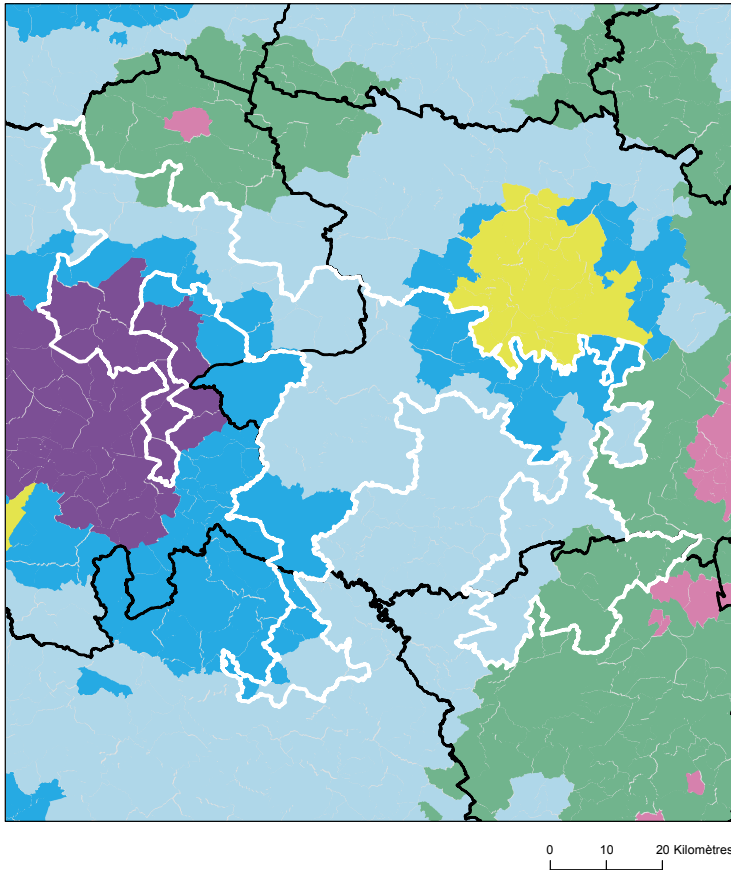
	Nom indicateur*	Valeur territoire*	Valeur département*	Minimum en France*	Graphique synthétique	Maximum en France*
Dépistage	47. Dépistage organisé dans les 30 mois avant le traitement	173,7	165,7	55,6		260,4
	48. Présence de facteurs de risques élevés de cancer colorectal	61,6	62,9	0,0		139,9
Diagnostic	49. Bilan de diagnostic et d'extension complet avant le 1er traitement	588,6	380,6	134,3		843,3
	50. Cancer in situ	262,3	198,2	7,1		500,1
	51. Cancer invasif non métastatique	505,9	501,9	306,0		796,6
	52. Cancer invasif avec métastases synchrones	231,8	300,0	140,4		512,9
	53. Autre cancer actif la même année	163,4	128,5	53,8		372,1
	54. Cancer du côlon	655,9	626,4	391,5		778,9
	55. Cancer du rectum	305,9	307,1	183,5		537,8
	56. Cancer du côlon et du rectum	38,1	66,4	4,7		143,5
Traitement	57. Parcours chirurgical en urgence	100,3	137,9	28,8		287,6
	58. Parcours chirurgical non urgent	600,7	592,5	356,9		776,1
	59. Parcours non chirurgical	299,0	269,7	149,1		591,4
	60. Exérèse endoscopique seule	244,6	231,7	33,4		523,6
	61. Chirurgie carcinologique seule	233,8	228,7	138,6		415,0
	62. Traitement néo adj et chirurgie carcinologique (avec ou sans trait adjuvant)	126,0	109,4	40,8		293,4
	63. Chirurgie carcinologique et traitement adjuvant	210,9	284,0	60,7		436,9
	64. Chimiothérapie ou radiothérapie sans chirurgie	184,8	146,2	67,4		406,9
Devenir	65. En vie sans rechute ni métastase à 3 ans	697,3	719,6	331,4		919,0
	66. Apparition de métastases au cours des 3 premières années de traitement	127,5	96,3	17,1		416,0
	67. Reprise de traitement (après un arrêt d'au moins 6 mois) au cours des 3 premières années de traitement	155,7	171,0	27,3		574,6
	68. Décès dans les 3 ans	222,8	194,5	71,4		490,0

\* Taux standardisé pour 1 000 habitants.

Source : SNDS (DCIR Inter Régime - PMSI MCO). Exploitation ORS-Fnors

## Caractéristiques démographiques et sociales du territoire - 79#434

## Typologie sociale du territoire à l'échelle communale



## Comment les territoires d'études ont été bâtis ?

Notre objectif lors de la construction de ces territoires était de proposer des zones :

- suffisamment fine pour mesurer des disparités territoriales ;
- ayant des caractéristiques sociales relativement proches en leurs sein ;
- suffisamment peuplées pour disposer d'indicateurs fiables.

Les variables et analyses utilisées pour construire la typologie sociale présentée page 2 ont été mobilisées.

Les territoires ont été construits en agrégeant les communes selon leurs caractéristiques sociales en respectant la contiguïté géographique, sans contrainte de frontière administrative, et avec une taille minimale de la population fixée à environ 100 000 habitants.

411 zones différentes pouvant pour certaines être à cheval sur un ou plusieurs départements ont ainsi été définies pour la France (hors Mayotte).

Plus d'information sur la méthode de construction de la typologie : [lien rapport](#)

Sources : Insee, État civil, RP, DGFIP, Cnaf, CCMSA - Exploitation ORS-Fnors  
La composition communale du territoire est disponible en cliquant [ici](#)

## Répartition des communes et de la population selon les classes de la typologie sociale

Classes de typologie	Communes		Population	
	Nombre	Part (%)	Nombre	Part (%)
Situation sociale la plus défavorisée	0	0,0 %	0	0,0 %
Situation sociale défavorable	0	0,0 %	0	0,0 %
Situation sociale plutôt défavorable	0	0,0 %	0	0,0 %
Situation sociale intermédiaire moins de cadres et de professions intellectuelles supérieures, davantage de foyers non imposés, un peu moins d'allocataires du RSA et un peu plus pour l'AAH, un peu plus de jeunes peu ou pas diplômés	10	12,3 %	15 381	4,7 %
Situation sociale intermédiaire Davantage de cadres et de professions intellectuelles supérieures, moins de foyers non imposés, un peu plus d'allocataires du RSA et de chômeurs, un peu moins d'allocataires de l'AAH	0	0,0 %	0	0,0 %
Situation sociale plutôt favorable part de cadres et de professions intellectuelles supérieures les plus élevées	11	13,6 %	70 179	21,2 %
Situation sociale favorable moins de cadres et de professions intellectuelles supérieures	34	42,0 %	141 438	42,8 %
Situation sociale la plus favorable un peu plus de cadres et professions intellectuelles supérieures	26	32,1 %	103 736	31,4 %

## Caractéristiques démographiques et sociales du territoire - 79#434



	Nom indicateur	Valeur territoire	Valeur département	Minimum en France	Graphique synthétique	Maximum en France
Caractéristiques démographiques	1. Densité de population	89,1	62,4	1,9		38 851,0
	2. Rapport de dépendance <i>(nombre de personnes âgées de moins de 15 ans et de 65 ans ou plus pour 100 personnes âgées de 15 à 64 ans)</i>	83,3	87,2	45,8		107,8
	3. Indice de vieillissement <i>(nombre de personnes âgées de 65 ans et plus pour 100 jeunes de moins de 20 ans)</i>	69,4	106,3	8,6		196,0
	4. Part des habitants de 18 ans et plus	75,1 %	79,2 %	57,5 %		86,6 %
	5. Part des habitants de 50-74 ans	28,9 %	33,1 %	13,4 %		40,1 %
	6. Part des femmes de 50-74 ans	14,4 %	17,0 %	6,4 %		21,2 %
	7. Taux d'accroissement annuel moyen de la population	0,8	0,1	-1,4		2,4
	8. Part de personnes de 60 ans et plus vivant seules à domicile	25,6 %	28,4 %	21,8 %		49,0 %
	9. Taux de fécondité des femmes de 12-20 ans	3,0	6,1	0,5		64,5
Caractéristiques sociales	10. Part de jeunes de 25-34 ans non scolarisés pas ou peu diplômés (au plus brevet des collèges)	8,0 %	11,9 %	2,6 %		50,4 %
	11. Taux d'activité des 15-64 ans	79,8 %	77,2 %	57,4 %		83,0 %
	12. Part des cadres et professions intellectuelles supérieures de 15 ans et plus ayant un emploi	12,7 %	12,9 %	7,1 %		57,3 %
	13. Part de chômeurs de 15 ans et plus (au sens du recensement)	6,9 %	9,3 %	5,9 %		35,3 %
	14. Part d'enfants de moins de 25 ans vivant dans une famille sans actif occupé	3,9 %	8,9 %	2,4 %		61,8 %
	15. Part de foyers fiscaux non imposés	57,2 %	58,4 %	30,8 %		81,3 %
	16. Taux de personnes couvertes par une allocation	53,0 %	47,0 %	24,4 %		80,4 %
	17. Taux d'allocataires du RSA	2,2 %	3,9 %	1,3 %		37,0 %
	18. Taux de personnes couvertes par le RSA	1,7 %	3,7 %	0,9 %		29,6 %
	19. Taux d'allocataires de 20-64 ans de l'AAH	2,3 %	3,9 %	0,7 %		7,7 %
	20. Part de ménages ne possédant pas de voiture	6,2 %	10,1 %	4,2 %		79,0 %
Caractéristiques environnementales	21. Part des surfaces agricoles en conversion biologiques	1,1 %	0,6 %	0,0 %		97,2 %
	22. Part des surfaces biologiques totales (certifiées bio et en conversion)	12,9 %	9,5 %	0,0 %		97,2 %
	23. Part de population du territoire vivant en zones vulnérables aux nitrates d'origine agricole	100,0 %	100,0 %	0,0 %		100,0 %
	24. Densité (pour 100 km²) d'installations classées pour la protection de l'environnement	7,5	7,6	0,0		353,2
	25. Densité d'anciens sites industriels et activités de service	26,7	23,3	0,0		10 179,4
	26. Densité de sites et sols pollués ou potentiellement pollués appelant une action des pouvoirs publics	0,5	0,4	0,0		254,7
	27. Densité de sites « Secteurs d'information sur les sols » (SIS)	1,5	0,3	0,0		169,8
	28. Part des ménages en précarité énergétique logement en 2018	12,2 %	18,2 %	5,0 %		24,9 %

Cancer du sein - 79#434

471 femmes ont eu un cancer du sein entre le 1er janvier 2018 et le 31 décembre 2022 dans le territoire

Ce territoire fait partie de la classe E des parcours des femmes présentant un cancer du sein qui se caractérise de la manière suivante : Territoires avec un diagnostic de cancer relativement tardif, surtout traité par chirurgie conservatrice, radiothérapie, hormonothérapie et chimiothérapie adjuvante, avec des rechutes moins fréquentes qu'en moyenne en France. Au niveau socio-démographique, ces territoires sont moins densément peuplés, la population y est plutôt vieillissante et socialement favorisée. Concernant l'offre de soin, l'accès aux médecins généralistes est plutôt aisé, mais le temps d'accès à un centre de radiodiagnostic y est plus long qu'en moyenne en France.



	Nom indicateur	Valeur territoire*	Valeur département*	Minimum en France*	Graphique synthétique	Maximum en France*
Dépistage	29. Mammographie dans les 12 à 36 mois avant le traitement	311,0	327,2	154,4		410,0
	30. Biopsie dans l'année avant le traitement	934,8	933,4	720,2		971,3
Diagnostic	31. Cancer du sein in situ ou invasif localisé	840,9	823,7	694,3		965,8
	32. Cancer du sein avec métastases	15,4	21,1	3,2		47,4
Traitement	33. Chirurgie conservatrice	762,5	718,8	513,5		816,7
	34. Mastectomie totale	263,6	249,5	135,7		408,9
	35. Chimiothérapie conventionnelle	470,7	466,8	311,3		640,8
	36. Chimiothérapie néoadjuvante	223,4	268,0	170,4		449,6
	37. Chimiothérapie adjuvante	405,2	396,9	245,8		489,9
	38. Thérapies ciblées	147,0	156,5	100,8		235,2
	39. Radiothérapie	832,8	811,0	604,7		890,9
	40. Hormonothérapie	731,3	702,1	481,6		758,2
	41. Soins palliatifs	11,7	15,5	4,3		138,8
Devenir	42. Reconstruction mammaire après mastectomie totale	467,8	382,9	155,4		818,5
	43. Reconstruction mammaire après mastectomie totale ou partielle	414,8	241,8	137,4		870,5
	44. En vie sans rechute ni métastase à 3 ans	846,4	811,9	664,6		899,6
	45. Reprise de traitement ou apparition de métastases dans les 3 ans	82,3	106,8	45,0		191,3
	46. Décès dans les 3 ans	64,4	72,6	26,5		180,6

\* Taux standardisés pour 1 000 habitants.  
Sources : SNDS (DCIR Inter Régime - PMSI MCO), Exploitation ORS-Fnors



## Cancer du côlon et du rectum - 79#434

343 personnes ont eu un cancer colorectal entre le 1er janvier 2018 et le 31 décembre 2022 dans le territoire

Ce territoire fait partie de la classe A des parcours des personnes présentant un cancer du côlon et du rectum qui se caractérise de la manière suivante :  
Territoires avec moins de parcours chirurgicaux et des rechutes moins fréquentes qu'en moyenne en France. Au niveau socio-démographique, ces territoires sont relativement vieillissants et moins densément peuplés. Concernant l'offre de soins, l'accès aux traitements en cancérologie y est légèrement plus difficile qu'en moyenne en France.



	Nom indicateur*	Valeur territoire*	Valeur département*	Minimum en France*	Graphique synthétique	Maximum en France*
Dépistage	47. Dépistage organisé dans les 30 mois avant le traitement	191,5	165,7	55,6		260,4
	48. Présence de facteurs de risques élevés de cancer colorectal	28,2	62,9	0,0		139,9
Diagnostic	49. Bilan de diagnostic et d'extension complet avant le 1er traitement	397,3	380,6	134,3		843,3
	50. Cancer in situ	102,6	198,2	7,1		500,1
	51. Cancer invasif non métastatique	570,1	501,9	306,0		796,6
	52. Cancer invasif avec métastases synchrones	327,3	300,0	140,4		512,9
	53. Autre cancer actif la même année	130,5	128,5	53,8		372,1
	54. Cancer du côlon	582,9	626,4	391,5		778,9
	55. Cancer du rectum	375,9	307,1	183,5		537,8
	56. Cancer du côlon et du rectum	41,2	66,4	4,7		143,5
Traitement	57. Parcours chirurgical en urgence	89,2	137,9	28,8		287,6
	58. Parcours chirurgical non urgent	560,5	592,5	356,9		776,1
	59. Parcours non chirurgical	350,3	269,7	149,1		591,4
	60. Exérèse endoscopique seule	230,7	231,7	33,4		523,6
	61. Chirurgie carcinologique seule	249,5	228,7	138,6		415,0
	62. Traitement néo adj et chirurgie carcinologique (avec ou sans trait adjuvant)	132,9	109,4	40,8		293,4
	63. Chirurgie carcinologique et traitement adjuvant	228,8	284,0	60,7		436,9
	64. Chimiothérapie ou radiothérapie sans chirurgie	158,1	146,2	67,4		406,9
Devenir	65. En vie sans rechute ni métastase à 3 ans	787,8	719,6	331,4		919,0
	66. Apparition de métastases au cours des 3 premières années de traitement	124,2	96,3	17,1		416,0
	67. Reprise de traitement (après un arrêt d'au moins 6 mois) au cours des 3 premières années de traitement	133,3	171,0	27,3		574,6
	68. Décès dans les 3 ans	174,9	194,5	71,4		490,0

\* Taux standardisé pour 1 000 habitants.  
Source : SINDS (DCIR Inter Régime - PMSI MCO). Exploitation ORS-Fnors

## Définitions des indicateurs

	Indicateur	Définition / Formule	Année / Source
Caractéristiques démographiques	1. Densité de population	Nombre d'habitants par km <sup>2</sup>	2021, Insee - Recensement de population
	2. Rapport de dépendance	Nombre de personnes de moins de 15 ans et de 65 ans et plus pour 100 personnes âgées de 15 à 64 ans	2021, Insee - Recensement de population
	3. Indice de vieillissement	Nombre de personnes âgées de 65 ans et plus pour 100 jeunes de moins de 20 ans	2021, Insee - Recensement de population
	4. Part des habitants de 18 ans et plus (%)	Pourcentage d'habitants de 18 ans et plus	2021, Insee - Recensement de population
	5. Part des habitants de 50-74 ans (%)	Pourcentage d'habitants de 50 à 74 ans	2021, Insee - Recensement de population
	6. Part des femmes de 50-74 ans (%)	Pourcentage de femmes de 50 à 74 ans	2021, Insee - Recensement de population
	7. Taux d'accroissement annuel moyen de la population (%)	Variation annuelle moyenne de la population	2012-2021, Insee - Recensement de population
	8. Part de personnes de 60 ans et plus vivant seules à domicile (%)	Pourcentage de personnes de 60 ans et plus vivant seules	2021, Insee - Recensement de population
	9. Taux de fécondité des femmes de 12-20 ans	Nombre d'enfants pour 10 000 femmes de 12 à 20 ans	2018-2022, Insee - État-Civil
Caractéristiques sociales	10. Part de jeunes de 25-34 ans non scolarisés pas ou peu diplômés (%)	Pourcentage de jeunes de 25-34 ans non scolarisés au plus le brevet des collèges	2021, Insee - Recensement de population
	11. Taux d'activité des 15-64 ans (%)	Pourcentage de personnes de 15 à 64 ans actives	2021, Insee - Recensement de population
	12. Part de cadres et professions intellectuelles supérieures de 15 ans et plus ayant un emploi (%)	Pourcentage de cadres et professions intellectuelles supérieures de 15 ans et plus ayant un emploi	2021, Insee - Recensement de population
	13. Taux de chômage des 15 ans et plus (%)	Pourcentage de chômeurs de 15 ans et plus (au sens du recensement)	2021, Insee - Recensement de population
	14. Part d'enfants de moins de 25 ans vivant dans une famille sans actif occupé (%)	Pourcentage d'enfants de moins de 25 ans vivant dans une famille sans actif occupé	2021, Insee - Recensement de population
	15. Part de foyers fiscaux non imposés (%)	Pourcentage de foyers fiscaux non imposés	2021, DGFIP – Insee - Recensement de population
	16. Taux de personnes couvertes par une allocation (%)	Pourcentage de personnes couvertes par une allocation	Décembre 2023, Cnaf – CCMSA – Insee - Recensement de population
	17. Taux d'allocataires du RSA	Pour 100 personnes de 25 à 64 ans	Décembre 2023, Cnaf – CCMSA – Insee - Recensement de population
	18. Taux de personnes couvertes par le RSA (%)	Pourcentage de personnes couvertes par le RSA	Décembre 2023, Cnaf – CCMSA – Insee - Recensement de population
	19. Taux d'allocataires de l'AAH	Pour 100 personnes de 20 à 64 ans	Décembre 2023, Cnaf – CCMSA – Insee - Recensement de population
	20. Part de ménages ne possédant pas de voiture (%)	Pourcentage de ménages ne possédant pas de voiture	2021, Insee - Recensement de population
Caractéristiques environnementales	21. Part de surfaces biologiques en conversion (%)	Part de surfaces C1 + C2 + C3	2023, Agence BIO, Agreste – recensement agricole
	22. Part de surfaces biologiques totales (%)	Part de surfaces certifiées bio et en conversion	2023, Agence BIO, Agreste – recensement agricole
	23. Part de population du territoire vivant en zones vulnérables aux nitrates d'origine agricole (%)	Pourcentage de population en zones vulnérables	2021, Système d'information sur l'eau
	24. Densité d'Installations Classées pour la Protection de l'Environnement (ICPE)	Nombre pour 100 km <sup>2</sup>	2024, Ministère de la Transition Écologique et BRGM
	25. Densité d'anciens sites industriels et activités de service (BASIAS)	Nombre pour 100 km <sup>2</sup>	2023, Ministère de la Transition Écologique et BRGM
	26. Densité de sites et sols pollués ou potentiellement pollués appelant une action des pouvoirs publics (BASOL)	Nombre pour 100 km <sup>2</sup>	2023, Ministère de la Transition Écologique et BRGM
	27. Densité de sites Secteurs d'Information sur les Sols (SIS)	Nombre pour 100 km <sup>2</sup>	2024, Ministère de la Transition Écologique et BRGM
	28. Part des ménages en précarité énergétique logement (%)	Pourcentage de ménages en précarité énergétique	2021, Observatoire national de la précarité énergétique

## Méthodologie

L'analyse des vulnérabilités sociales, environnementales et de l'accès aux soins face aux cancers s'appuie sur une approche territoriale multidimensionnelle. Cette méthodologie permet d'identifier les inégalités de santé et de caractériser les besoins spécifiques de chaque territoire.

Les données utilisées proviennent du Système national des données de santé (SNDS), de l'INSEE et de diverses bases relatives aux caractéristiques de la population, à l'offre de soins et aux expositions environnementales. L'ensemble de ces sources permet une analyse exhaustive des déterminants de santé.

L'approche méthodologique s'articule autour de trois axes principaux :

- les vulnérabilités sociales (niveau de revenu, emploi, éducation),
- les vulnérabilités environnementales (exposition aux polluants, qualité de l'air, proximité d'installations industrielles),
- et l'accessibilité aux soins (densité médicale, temps d'accès, offre de prévention).

Les indicateurs ont été sélectionnés en fonction de leur pertinence scientifique et de leur disponibilité à l'échelle territoriale. Chaque indicateur fait l'objet d'une standardisation, permettant des comparaisons entre territoires ainsi qu'avec les références départementales, régionales et nationales.

Les analyses portent spécifiquement sur trois types de cancers : le cancer du sein, le cancer colorectal et le cancer du pancréas. Ces pathologies ont été choisies en raison de leur prévalence et de l'existence de programmes de dépistage organisé ou de recommandations de surveillance.

Pour chaque territoire, les données sont présentées sous forme de profils comparatifs, incluant les valeurs locales, départementales, régionales et nationales. Cette approche permet d'identifier les spécificités territoriales et de situer chaque territoire dans un contexte géographique élargi.

L'analyse territoriale repose sur deux niveaux géographiques : le niveau départemental et celui des territoires statistiques d'étude développés dans le cadre de ce projet. Cette double approche autorise une analyse fine des disparités infradépartementales tout en conservant une vision d'ensemble.

Les données présentées correspondent à la période la plus récente disponible au moment de l'étude. Les sources et millésimes sont précisés pour chaque indicateur. Une attention particulière a été portée à la cohérence temporelle des analyses.

L'interprétation des résultats doit tenir compte des spécificités méthodologiques de chaque indicateur : définitions, modes de calcul, populations de référence. Les valeurs manquantes ou non disponibles sont signalées par la mention « N.D. » (Non Disponible).

Cette approche s'inscrit dans les orientations de la stratégie décennale de lutte contre les cancers 2021-2030, et notamment dans son 4<sup>e</sup> axe, qui vise à s'assurer que les progrès bénéficient à tous, en luttant contre les inégalités territoriales et sociales de santé.

Les résultats de cette analyse territoriale constituent un outil d'aide à la décision pour les acteurs locaux de santé publique. Ils permettent d'identifier les territoires prioritaires et d'adapter les actions de prévention et de prise en charge aux besoins spécifiques identifiés.

Ce travail a été réalisé par un groupe de professionnels issus de plusieurs Observatoires régionaux de la santé, en collaboration avec la Fédération nationale des observatoires régionaux de la santé, et grâce au soutien de l'Institut national du cancer.



[Rapport complet : Axe 1](#)



[Rapport complet : Axe 2](#)

Ce travail a été rendu possible grâce au financement de l'Institut national du cancer 2022 - 2025

