

Vulnérabilités sociales, environnementales et d'accès aux soins face aux cancers

Tarn

INTRODUCTION

Dans la stratégie décennale de lutte contre les cancers 2021-2030, le 4^e axe vise à s'assurer que les progrès bénéficient à tous. Il s'agit en particulier de « *lutter contre les inégalités par une approche pragmatique et adaptée aux différentes populations* ». L'objectif de cette fiche action est de « *garantir l'accessibilité à la prévention primaire et secondaire et l'accès aux soins pour les personnes les plus vulnérables ; protéger les plus vulnérables et leur entourage contre les conséquences de la maladie* » et de « *mieux identifier et tenir compte des différentes vulnérabilités dans la politique de lutte contre le cancer* ».

Parmi l'ensemble des facteurs intervenant dans la survenue des différents cancers et leurs évolutions plusieurs questions peuvent être abordées. Comment les inégalités sociales sont un déterminant de la survenue des cancers ? ont un impact sur l'accès à la prévention et au dépistage ? peuvent impacter les parcours de soins des personnes avec cancer ? ont un impact sur la survie des personnes atteintes d'un cancer ? Mais également comment les inégalités territoriales ont un effet sur les parcours des personnes atteintes de cancer ? ou comment les inégalités environnementales peuvent agir comme déterminants de survenue des cancers ?

Depuis de nombreuses années, les travaux réalisés par la Fédération nationale des observatoires régionaux de la santé (Fnors) et par le réseau des ORS dans les régions et au niveau national documentent l'impact des inégalités sociales et territoriales sur l'état de santé de la population en France.

Forts de cette expérience, la Fnors et le réseau des ORS ont souhaité s'inscrire dans les orientations de la stratégie décennale de lutte contre les cancers et ont proposé de contribuer à la connaissance de l'impact des inégalités territoriales, sociales et environnementales de santé sur la survenue des cancers et les parcours de soins.

OBJECTIF DE LA FICHE

Cette fiche vise à décrire les caractéristiques de chaque territoire composant le département au regard des indicateurs de vulnérabilités sociales et environnementales, d'accès à la prévention et aux soins, et de parcours de soins pour les cancers du sein et colorectal.

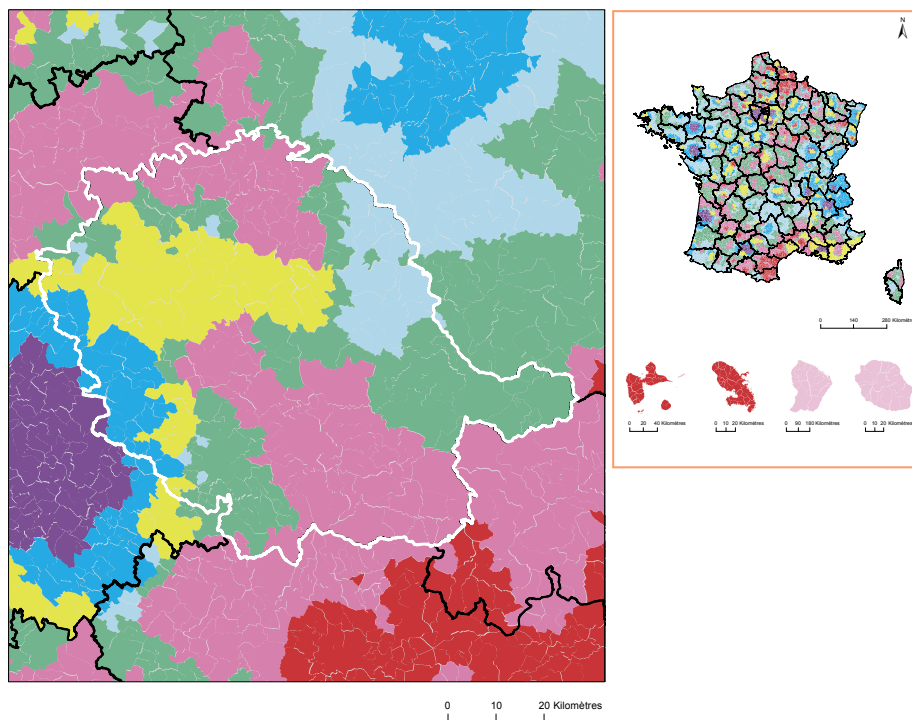
Pour le cancer du pancréas, les indicateurs ne sont présentés qu'au niveau du département du fait d'effectifs insuffisants.

PRÉSENTATION DU PROJET

Ce travail a été réalisé par un groupe de professionnels, médecins, statisticiens, démographes... issus de plusieurs Observatoires régionaux de la santé en mobilisant les données du Système national des données de santé et des différentes bases de données sur les caractéristiques de la population, l'offre de soins et les expositions environnementales.

Caractéristiques démographiques et sociales du département

Typologie sociale du département à l'échelle communale



Les indicateurs pris en compte pour établir cette typologie sociale :

- Taux de fécondité des femmes de 12-20 ans (2016 - 2022) ;
- Part de jeunes de 25-34 ans non scolarisés pas ou peu diplômés (2021) ;
- Part de cadres et professions intellectuelles supérieures de 15 ans et plus ayant un emploi (2021) ;
- Taux de chômage des 15 ans et plus (au sens du recensement) (2021) ;
- Part de foyers fiscaux non imposés (2022) ;
- Taux d'allocataires du RSA (2022) ;
- Taux d'allocataires de 20-64 ans de l'AAH (2022).

Plus d'information sur la méthode de construction de la typologie : [lien rapport](#)

Sources : Insee, État civil, RP, DGFIP, Cnaf, CCMSA - Exploitation ORS-Fnors

Répartition des communes et de la population selon les classes de la typologie sociale

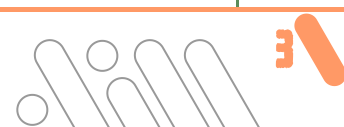
Classes de typologie	Communes		Population	
	Nombre	Part (%)	Nombre	Part (%)
Situation sociale la plus défavorisée	0	0,0	0	0,0
Situation sociale défavorable	109	34,7	167 963	42,7
Situation sociale plutôt défavorable	0	0,0	0	0,0
Situation sociale intermédiaire <i>moins de cadres et de professions intellectuelles supérieures, davantage de foyers non imposés, un peu moins d'allocataires du RSA et un peu plus pour l'AAH, un peu plus de jeunes peu ou pas diplômés</i>	86	27,4	51 503	13,1
Situation sociale intermédiaire <i>D'avantage de cadres et de professions intellectuelles supérieures, moins de foyers non imposés, un peu plus d'allocataires du RSA et de chômeurs, un peu moins d'allocataires de l'AAH</i>	62	19,7	131 582	33,4
Situation sociale plutôt favorable <i>part de cadres et de professions intellectuelles supérieures les plus élevées</i>	1	0,3	477	0,1
Situation sociale favorable <i>moins de cadres et de professions intellectuelles supérieures</i>	30	9,6	7 803	2,0
Situation sociale la plus favorable <i>un peu plus de cadres et professions intellectuelles supérieures</i>	26	8,3	34 244	8,7



Caractéristiques démographiques et sociales du département

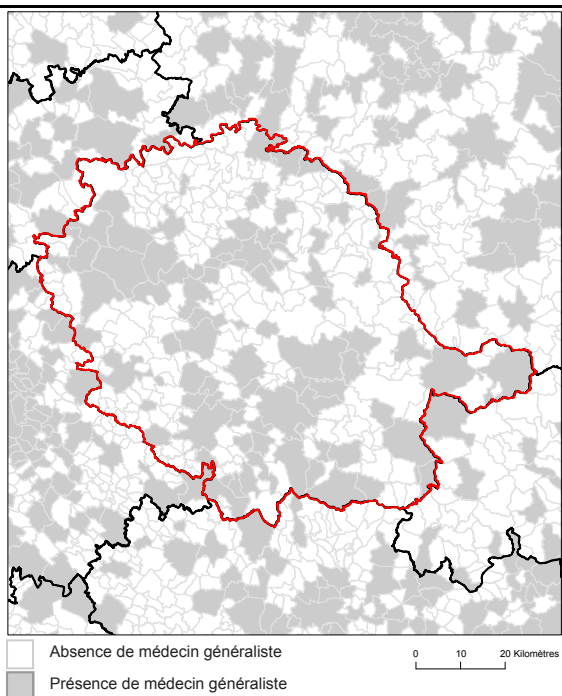


	Nom indicateur	Valeur département	Valeur Région	Minimum en France	Graphique synthétique	Maximum en France
Caractéristiques démographiques	1. Densité de population	68,4	82,8	3,4		20 238,2
	2. Rapport de dépendance <i>(nombre de personnes âgées de moins de 15 ans et de 65 ans ou plus pour 100 personnes âgées de 15 à 64 ans)</i>	90,9	82,8	56,0		97,1
	3. Indice de vieillissement <i>(nombre de personnes âgées de 65 ans et plus pour 100 jeunes de moins de 20 ans)</i>	118,7	104,2	14,3		170,5
	4. Part des habitants de 18 ans et plus	80,3 %	80,2 %	61,7 %		84,0 %
	5. Part des habitants de 50-74 ans	33,6 %	31,8 %	16,5 %		38,8 %
	6. Part des femmes de 50-74 ans	17,5 %	16,6 %	8,4 %		20,1 %
	7. Taux d'accroissement annuel moyen de la population	0,4	0,8	-0,8		1,9
	8. Part de personnes de 60 ans et plus vivant seules à domicile	29,4 %	31,4 %	25,7 %		42,6 %
	9. Taux de fécondité des femmes de 12-20 ans	5,9	5,9	2,2		52,1
Caractéristiques sociales	10. Part de jeunes de 25-34 ans non scolarisés pas ou peu diplômés (au plus brevet des collèges)	12,7 %	12,1 %	4,7 %		42,9 %
	11. Taux d'activité des 15-64 ans	74,3 %	73,5 %	63,9 %		80,7 %
	12. Part des cadres et professions intellectuelles supérieures de 15 ans et plus ayant un emploi	13,1 %	17,9 %	8,9 %		49,7 %
	13. Part de chômeurs de 15 ans et plus (au sens du recensement)	12,2 %	13,1 %	7,3 %		30,8 %
	14. Part d'enfants de moins de 25 ans vivant dans une famille sans actif occupé	11,7 %	14,1 %	5,8 %		54,2 %
	15. Part de foyers fiscaux non imposés	61,7 %	59,4 %	38,4 %		77,3 %
	16. Taux de personnes couvertes par une allocation	48,1 %	51,3 %	37,1 %		77,0 %
	17. Taux d'allocataires du RSA	6,0 %	6,9 %	2,1 %		28,0 %
	18. Taux de personnes couvertes par le RSA	5,5 %	6,3 %	1,7 %		24,7 %
	19. Taux d'allocataires de 20-64 ans de l'AAH	4,2 %	4,4 %	1,8 %		7,5 %
	20. Part de ménages ne possédant pas de voiture	11,2 %	14,5 %	7,7 %		68,2 %
Caractéristiques environnementales	21. Part des surfaces agricoles en conversion biologiques	1,5 %	2,5 %	0,0 %		8,6 %
	22. Part des surfaces biologiques totales (certifiées bio et en conversion)	11,0 %	19,3 %	0,0 %		40,8 %
	23. Part de population du territoire vivant en zones vulnérables aux nitrates d'origine agricole	84,5 %	61,8 %	0,0 %		100,0 %
	24. Densité (pour 100 km²) d'installations classées pour la protection de l'environnement	3,8	3,8	0,2		128,1
	25. Densité d'anciens sites industriels et activités de service	31,5	25,7	0,0		2 711,1
	26. Densité de sites et sols pollués ou potentiellement pollués appelant une action des pouvoirs publics	0,8	0,5	0,0		1 502,8
	27. Densité de sites « Secteurs d'information sur les sols » (SIS)	0,6	0,3	0,0		70,0
	28. Part des ménages en précarité énergétique logement en 2018	17,1 %	13,6 %	6,5 %		25,1 %



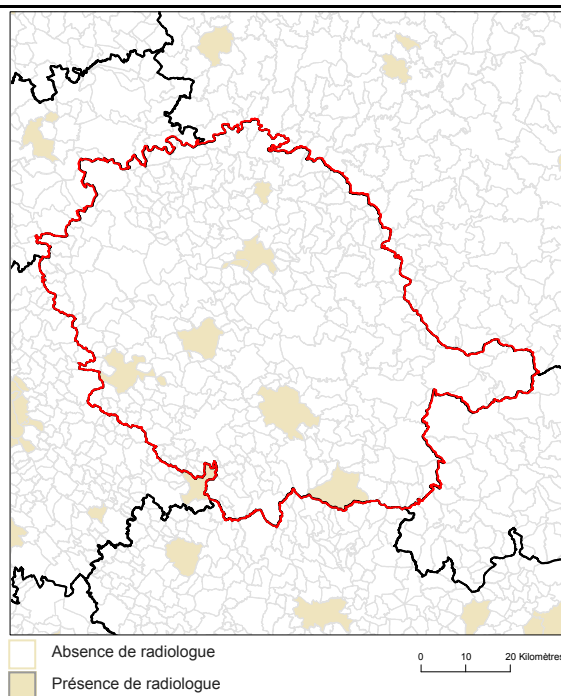
Offre de soin

Localisation des médecins généralistes



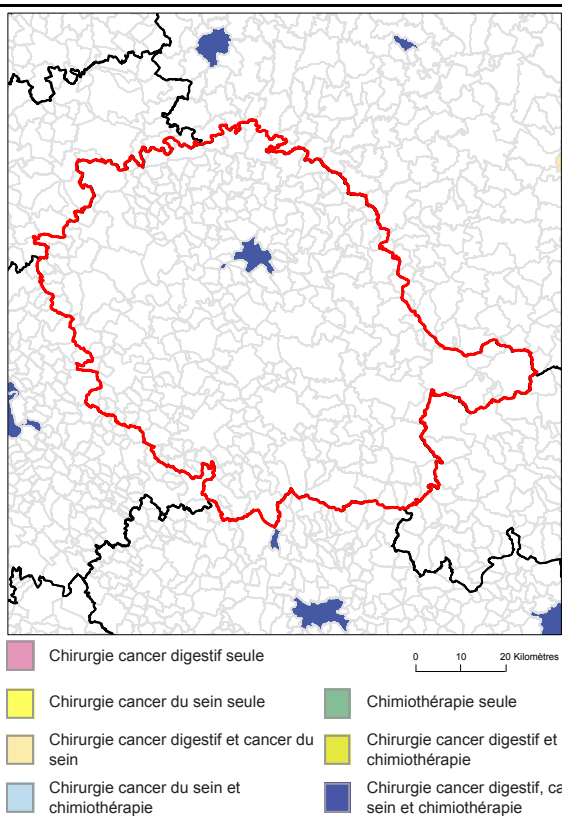
Source : RPPS au 1er janvier 2023, Traitements Drees et Fnors

Localisation des radiologues



Source : RPPS au 1er janvier 2023, Traitements Drees et Fnors

Localisation des établissements autorisés : chirurgie cancer digestifs, chirurgie cancer du sein, chimiothérapie



Source : Base ARHGOS au 14 mars 2024 - INCa, Exploitation Fnors

Part de la population selon les temps d'accès aux différents services (%)

	Moins de 15 min	15 à 29 min	30 à 59 min	1h et plus
Médecins généralistes	98,7	1,3	0,0	0,0
Radiologues	65,0	29,2	5,8	0,0
Centre autorisé chirurgie cancers du sein	22,0	26,2	49,6	2,3
Centre autorisé chirurgie cancers digestifs	21,3	26,5	49,8	2,4
Centre autorisé chimiothérapie	21,3	26,5	49,8	2,4

Sources : RPPS au 1er janvier 2023, Traitements Drees et Fnors, INCa 2024, Metric-OSRM, Exploitation Fnors



1 802 femmes ont eu un cancer du sein entre le 1er janvier 2018 et le 31 décembre 2022 dans le département



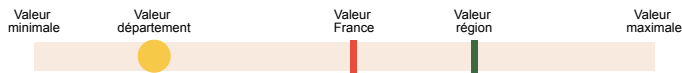
	Nom indicateur	Valeur département*	Valeur région*	Minimum en France*	Graphique synthétique	Maximum en France*
Dépistage	29. Mammographie dans les 12 à 36 mois avant le traitement	314,9	301,0	173,1		358,6
	30. Biopsie dans l'année avant le traitement	880,8	889,9	751,6		956,1
Diagnostic	31. Cancer du sein in situ ou invasif localisé	859,3	871,7	745,2		944,3
	32. Cancer du sein avec métastases	22,0	21,9	9,0		37,6
Traitement	33. Chirurgie conservatrice	719,3	726,8	529,4		780,9
	34. Mastectomie totale	252,1	248,9	175,2		379,4
	35. Chimio-thérapie conventionnelle	440,5	420,9	363,9		635,6
	36. Chimio-thérapie néoadjuvante	241,7	243,4	203,1		420,2
	37. Chimio-thérapie adjuvante	346,6	323,6	269,4		445,2
	38. Thérapies ciblées	178,4	146,2	108,0		206,9
	39. Radiothérapie	812,0	810,4	604,4		860,0
	40. Hormonothérapie	674,3	680,5	488,0		755,3
	41. Soins palliatifs	17,6	17,9	10,8		139,2
Devenir	42. Reconstruction mammaire après mastectomie totale (dans les 3 ans)	496,0	515,2	276,3		681,0
	43. Reconstruction mammaire après mastectomie totale ou partielle (dans les 3 ans)	293,8	352,7	155,1		677,7
	44. En vie sans rechute ni métastase à 3 ans	836,4	835,6	684,8		910,2
	45. Reprise de traitement ou apparition de métastases dans les 3 ans	85,4	90,9	45,6		155,4
	46. Décès dans les 3 ans	71,8	66,4	34,1		147,5

* Taux standardisés pour 1 000 habitants.

Sources : SNDS (DCIR Inter Régime - PMSI MCO), Exploitation ORS-Fnors

Cancer du côlon et du rectum

2 194 personnes ont eu un cancer colorectal entre le 1er janvier 2018 et le 31 décembre 2022 dans le département



	Nom indicateur	Valeur département*	Valeur région*	Minimum en France*	Graphique synthétique	Maximum en France*
Dépistage	47. Dépistage organisé dans les 30 mois avant le traitement	206,5	156,9	66,1		212,7
	48. Présence de facteurs de risques élevés de cancer colorectal	38,9	52,2	7,2		112,6
Diagnostic	49. Bilan de diagnostic et d'extension complet avant le 1er traitement	623,7	506,5	194,5		623,7
	50. Cancer in situ	428,1	162,0	12,8		428,1
	51. Cancer invasif non métastatique	345,9	561,3	345,9		727,6
	52. Cancer invasif avec métastases synchrones	226,1	276,7	199,8		464,5
	53. Autre cancer actif la même année	102,8	136,5	77,9		319,4
	54. Cancer du côlon	617,5	630,7	541,5		740,3
	55. Cancer du rectum	342,6	333,3	213,2		433,1
	56. Cancer du côlon et du rectum	39,8	36,0	12,3		91,9
	Traitement	57. Parcours chirurgical en urgence	90,9	106,5	39,2	
58. Parcours chirurgical non urgent		666,9	610,1	481,0		687,3
59. Parcours non chirurgical		242,3	283,4	195,8		400,1
60. Exérèse endoscopique seule		428,3	221,3	44,8		428,3
61. Chirurgie carcinologique seule		189,3	254,6	171,1		357,3
62. Traitement néo adj et chirurgie carcinologique (avec ou sans trait adjuvant)		109,1	146,7	72,9		232,5
63. Chirurgie carcinologique et traitement adjuvant		176,5	225,6	148,9		324,2
64. Chimiothérapie ou radiothérapie sans chirurgie		96,5	151,0	84,8		356,8
Devenir	65. En vie sans rechute ni métastase à 3 ans	782,0	759,7	653,9		879,0
	66. Apparition de métastases au cours des 3 premières années de traitement	145,6	134,2	50,8		230,3
	67. Reprise de traitement (après un arrêt d'au moins 6 mois) au cours des 3 premières années de traitement	141,5	138,9	46,7		236,0
	68. Décès dans les 3 ans	135,0	193,5	133,2		328,2

* Taux standardisés pour 1 000 habitants.

Source : SNDS (DCIR Inter Régime - PMSI MCO). Exploitation ORS-Fnors



544 personnes ont eu un cancer du pancréas entre le 1er janvier 2018 et le 31 décembre 2022 dans le département



	Nom indicateur	Valeur département*	Valeur région*	Minimum en France*	Graphique synthétique	Maximum en France*
Diagnostic	69. Niveau de gravité au diagnostic élevé (<i>métastases synchrones</i>)	602,5	457,7	232,6		645,5
Traitement	70. Pas de traitement (<i>ni chirurgie, ni chimiothérapie</i>)	208,2	251,5	176,4		465,7
	71. Chimiothérapie seule**	590,7	572,9	288,8		816,6
	72. Chimiothérapie néoadjuvante et chirurgie thérapeutique**	21,2	75,2	14,5		274,3
	73. Chirurgie thérapeutique et chimiothérapie adjuvante**	74,2	148,8	29,9		329,1
Devenir	74. Décès dans les 3 mois après le diagnostic	130,0	199,2	123,0		331,0
	75. Décès dans les 3 à 6 mois après le diagnostic	243,4	119,9	27,7		290,6
	76. Décès dans les 6 à 12 mois après le diagnostic	132,1	143,4	73,0		322,1
	77. Décès plus d'un an après le diagnostic	74,4	84,5	13,0		159,2

* Taux standardisés pour 1 000 habitants.

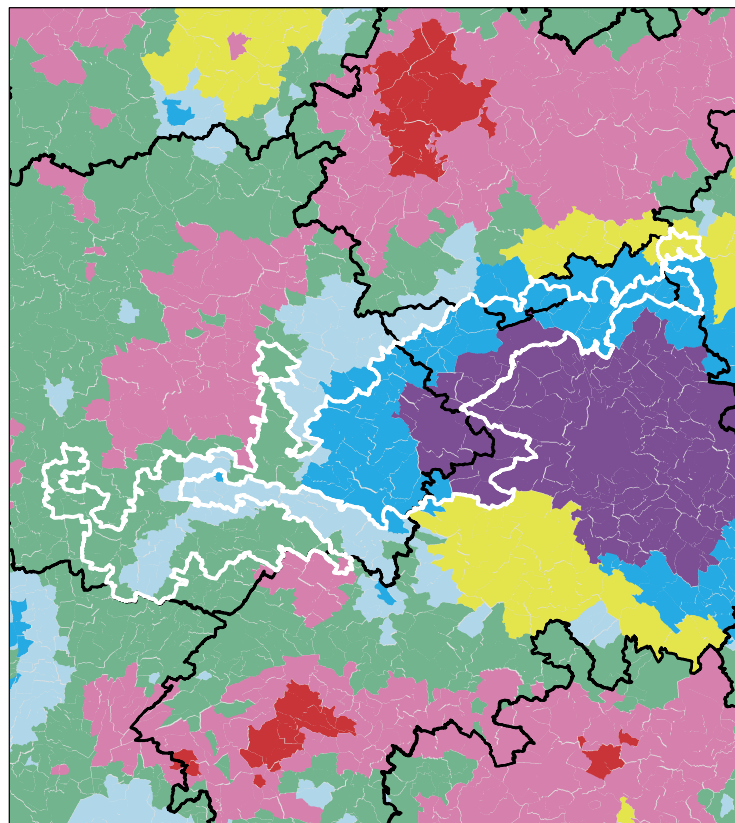
** Parmi les patients ayant eu un traitement

Source : SNDS (DCIR Inter Régime - PMSI MCO). Exploitation ORS-Fnors



Caractéristiques démographiques et sociales du territoire - 81#152

Typologie sociale du territoire à l'échelle communale



0 10 20 Kilomètres

Sources : Insee, État civil, RP, DGFIP, Cnaf, CCMSA - Exploitation ORS-Fnors
La composition communale du territoire est disponible en cliquant [ici](#)

Comment les territoires d'études ont été bâtis ?

Notre objectif lors de la construction de ces territoires était de proposer des zones :

- suffisamment fine pour mesurer des disparités territoriales ;
- ayant des caractéristiques sociales relativement proches en leurs sein ;
- suffisamment peuplées pour disposer d'indicateurs fiables.

Les variables et analyses utilisées pour construire la typologie sociale présentée page 2 ont été mobilisées.

Les territoires ont été construits en agrégeant les communes selon leurs caractéristiques sociales en respectant la contiguïté géographique, sans contrainte de frontière administrative, et avec une taille minimale de la population fixée à environ 100 000 habitants.

411 zones différentes pouvant pour certaines être à cheval sur un ou plusieurs départements ont ainsi été définies pour la France (hors Mayotte).

Plus d'information sur la méthode de construction de la typologie : [lien rapport](#)

Répartition des communes et de la population selon les classes de la typologie sociale

Classes de typologie	Communes		Population	
	Nombre	Part (%)	Nombre	Part (%)
Situation sociale la plus défavorisée	0	0,0 %	0	0,0 %
Situation sociale défavorable	1	0,6 %	66	0,0 %
Situation sociale plutôt défavorable	0	0,0 %	0	0,0 %
Situation sociale intermédiaire moins de cadres et de professions intellectuelles supérieures, davantage de foyers non imposés, un peu moins d'allocataires du RSA et un peu plus pour l'AAH, un peu plus de jeunes peu ou pas diplômés	47	28,8 %	10 939	8,1 %
Situation sociale intermédiaire Davantage de cadres et de professions intellectuelles supérieures, moins de foyers non imposés, un peu plus d'allocataires du RSA et de chômeurs, un peu moins d'allocataires de l'AAH	2	1,2 %	732	0,5 %
Situation sociale plutôt favorable part de cadres et de professions intellectuelles supérieures les plus élevées	25	15,3 %	67 496	49,7 %
Situation sociale favorable moins de cadres et de professions intellectuelles supérieures	21	12,9 %	2 719	2,0 %
Situation sociale la plus favorable un peu plus de cadres et professions intellectuelles supérieures	67	41,1 %	53 776	39,6 %



Caractéristiques démographiques et sociales du territoire - 81#152



	Nom indicateur	Valeur territoire	Valeur département	Minimum en France	Graphique synthétique	Maximum en France
Caractéristiques démographiques	1. Densité de population	69,5	68,4	1,9		38 851,0
	2. Rapport de dépendance <i>(nombre de personnes âgées de moins de 15 ans et de 65 ans ou plus pour 100 personnes âgées de 15 à 64 ans)</i>	76,7	90,9	45,8		107,8
	3. Indice de vieillissement <i>(nombre de personnes âgées de 65 ans et plus pour 100 jeunes de moins de 20 ans)</i>	67,2	118,7	8,6		196,0
	4. Part des habitants de 18 ans et plus	75,8 %	80,3 %	57,5 %		86,6 %
	5. Part des habitants de 50-74 ans	29,3 %	33,6 %	13,4 %		40,1 %
	6. Part des femmes de 50-74 ans	14,8 %	17,5 %	6,4 %		21,2 %
	7. Taux d'accroissement annuel moyen de la population	1,4	0,4	-1,4		2,4
	8. Part de personnes de 60 ans et plus vivant seules à domicile	26,2 %	29,4 %	21,8 %		49,0 %
	9. Taux de fécondité des femmes de 12-20 ans	2,6	5,9	0,5		64,5
Caractéristiques sociales	10. Part de jeunes de 25-34 ans non scolarisés pas ou peu diplômés (au plus brevet des collèges)	8,4 %	12,7 %	2,6 %		50,4 %
	11. Taux d'activité des 15-64 ans	80,5 %	74,3 %	57,4 %		83,0 %
	12. Part des cadres et professions intellectuelles supérieures de 15 ans et plus ayant un emploi	20,9 %	13,1 %	7,1 %		57,3 %
	13. Part de chômeurs de 15 ans et plus (au sens du recensement)	7,7 %	12,2 %	5,9 %		35,3 %
	14. Part d'enfants de moins de 25 ans vivant dans une famille sans actif occupé	4,9 %	11,7 %	2,4 %		61,8 %
	15. Part de foyers fiscaux non imposés	52,0 %	61,7 %	30,8 %		81,3 %
	16. Taux de personnes couvertes par une allocation	50,8 %	48,1 %	24,4 %		80,4 %
	17. Taux d'allocataires du RSA	3,3 %	6,0 %	1,3 %		37,0 %
	18. Taux de personnes couvertes par le RSA	2,8 %	5,5 %	0,9 %		29,6 %
	19. Taux d'allocataires de 20-64 ans de l'AAH	2,6 %	4,2 %	0,7 %		7,7 %
	20. Part de ménages ne possédant pas de voiture	5,0 %	11,2 %	4,2 %		79,0 %
Caractéristiques environnementales	21. Part des surfaces agricoles en conversion biologiques	2,5 %	1,5 %	0,0 %		97,2 %
	22. Part des surfaces biologiques totales (certifiées bio et en conversion)	23,9 %	11,0 %	0,0 %		97,2 %
	23. Part de population du territoire vivant en zones vulnérables aux nitrates d'origine agricole	97,9 %	84,5 %	0,0 %		100,0 %
	24. Densité (pour 100 km²) d'installations classées pour la protection de l'environnement	2,9	3,8	0,0		353,2
	25. Densité d'anciens sites industriels et activités de service	14,5	31,5	0,0		10 179,4
	26. Densité de sites et sols pollués ou potentiellement pollués appelant une action des pouvoirs publics	0,1	0,8	0,0		254,7
	27. Densité de sites « Secteurs d'information sur les sols » (SIS)	0,1	0,6	0,0		169,8
	28. Part des ménages en précarité énergétique logement en 2018	10,2 %	17,1 %	5,0 %		24,9 %



Cancer du sein - 81#152

682 femmes ont eu un cancer du sein entre le 1er janvier 2018 et le 31 décembre 2022 dans le territoire

Ce territoire fait partie de la classe D des parcours des femmes présentant un cancer du sein qui se caractérise de la manière suivante : Territoires avec un diagnostic de cancer plutôt précoce, surtout traité par chirurgie conservatrice et hormonothérapie, avec des rechutes moins fréquentes qu'en moyenne en France. Au niveau socio-démographique, il s'agit de territoires plutôt vieillissants et socialement favorisés. Concernant l'offre de soins, cette classe se caractérise par un accès aux médecins généralistes et aux traitements en oncologie plus difficile qu'en moyenne en France.



	Nom indicateur	Valeur territoire*	Valeur département*	Minimum en France*	Graphique synthétique	Maximum en France*
Dépistage	29. Mammographie dans les 12 à 36 mois avant le traitement	281,7	314,9	154,4		410,0
	30. Biopsie dans l'année avant le traitement	846,9	880,8	720,2		971,3
Diagnostic	31. Cancer du sein in situ ou invasif localisé	870,8	859,3	694,3		965,8
	32. Cancer du sein avec métastases	21,8	22,0	3,2		47,4
Traitement	33. Chirurgie conservatrice	714,8	719,3	513,5		816,7
	34. Mastectomie totale	251,3	252,1	135,7		408,9
	35. Chimiothérapie conventionnelle	474,4	440,5	311,3		640,8
	36. Chimiothérapie néoadjuvante	268,7	241,7	170,4		449,6
	37. Chimiothérapie adjuvante	352,9	346,6	245,8		489,9
	38. Thérapies ciblées	164,8	178,4	100,8		235,2
	39. Radiothérapie	823,4	812,0	604,7		890,9
	40. Hormonothérapie	693,3	674,3	481,6		758,2
	41. Soins palliatifs	20,2	17,6	4,3		138,8
Devenir	42. Reconstruction mammaire après mastectomie totale	531,2	496,0	155,4		818,5
	43. Reconstruction mammaire après mastectomie totale ou partielle	361,0	293,8	137,4		870,5
	44. En vie sans rechute ni métastase à 3 ans	854,8	836,4	664,6		899,6
	45. Reprise de traitement ou apparition de métastases dans les 3 ans	66,8	85,4	45,0		191,3
	46. Décès dans les 3 ans	75,6	71,8	26,5		180,6

* Taux standardisés pour 1 000 habitants.

Sources : SNDS (DCIR Inter Régime - PMSI MCO), Exploitation ORS-Fnors

Cancer du côlon et du rectum - 81#152

486 personnes ont eu un cancer colorectal entre le 1er janvier 2018 et le 31 décembre 2022 dans le territoire

Ce territoire fait partie de la classe A des parcours des personnes présentant un cancer du côlon et du rectum qui se caractérise de la manière suivante :
Territoires avec moins de parcours chirurgicaux et des rechutes moins fréquentes qu'en moyenne en France. Au niveau socio-démographique, ces territoires sont relativement vieillissants et moins densément peuplés. Concernant l'offre de soins, l'accès aux traitements en cancérologie y est légèrement plus difficile qu'en moyenne en France.



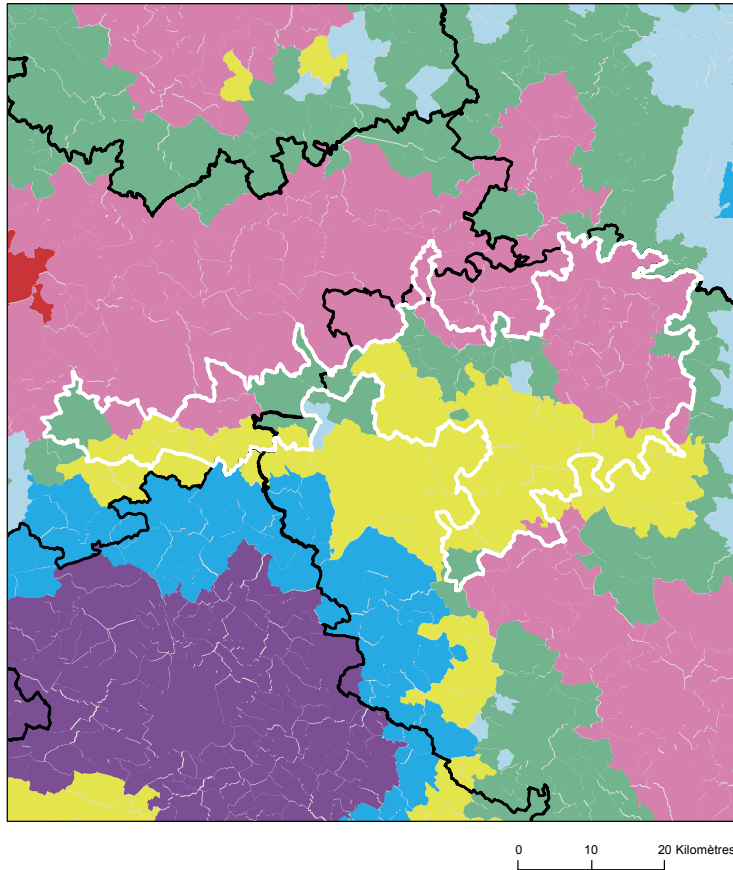
	Nom indicateur*	Valeur territoire*	Valeur département*	Minimum en France*	Graphique synthétique	Maximum en France*
Dépistage	47. Dépistage organisé dans les 30 mois avant le traitement	191,0	206,5	55,6		260,4
	48. Présence de facteurs de risques élevés de cancer colorectal	10,5	38,9	0,0		139,9
Diagnostic	49. Bilan de diagnostic et d'extension complet avant le 1er traitement	390,8	623,7	134,3		843,3
	50. Cancer in situ	140,8	428,1	7,1		500,1
	51. Cancer invasif non métastatique	556,3	345,9	306,0		796,6
	52. Cancer invasif avec métastases synchrones	302,9	226,1	140,4		512,9
	53. Autre cancer actif la même année	144,7	102,8	53,8		372,1
	54. Cancer du côlon	612,8	617,5	391,5		778,9
	55. Cancer du rectum	354,0	342,6	183,5		537,8
	56. Cancer du côlon et du rectum	33,2	39,8	4,7		143,5
Traitement	57. Parcours chirurgical en urgence	119,2	90,9	28,8		287,6
	58. Parcours chirurgical non urgent	590,5	666,9	356,9		776,1
	59. Parcours non chirurgical	290,3	242,3	149,1		591,4
	60. Exérèse endoscopique seule	248,2	428,3	33,4		523,6
	61. Chirurgie carcinologique seule	240,8	189,3	138,6		415,0
	62. Traitement néo adj et chirurgie carcinologique (avec ou sans trait adjuvant)	123,0	109,1	40,8		293,4
	63. Chirurgie carcinologique et traitement adjuvant	273,4	176,5	60,7		436,9
	64. Chimiothérapie ou radiothérapie sans chirurgie	114,7	96,5	67,4		406,9
Devenir	65. En vie sans rechute ni métastase à 3 ans	808,9	782,0	331,4		919,0
	66. Apparition de métastases au cours des 3 premières années de traitement	61,8	145,6	17,1		416,0
	67. Reprise de traitement (après un arrêt d'au moins 6 mois) au cours des 3 premières années de traitement	106,8	141,5	27,3		574,6
	68. Décès dans les 3 ans	145,2	135,0	71,4		490,0

* Taux standardisé pour 1 000 habitants.

Source : SNDS (DCIR Inter Régime - PMSI MCO). Exploitation ORS-Fnors

Caractéristiques démographiques et sociales du territoire - 81#314

Typologie sociale du territoire à l'échelle communale



Comment les territoires d'études ont été bâtis ?

Notre objectif lors de la construction de ces territoires était de proposer des zones :

- suffisamment fine pour mesurer des disparités territoriales ;
- ayant des caractéristiques sociales relativement proches en leurs sein ;
- suffisamment peuplées pour disposer d'indicateurs fiables.

Les variables et analyses utilisées pour construire la typologie sociale présentée page 2 ont été mobilisées.

Les territoires ont été construits en agrégeant les communes selon leurs caractéristiques sociales en respectant la contiguïté géographique, sans contrainte de frontière administrative, et avec une taille minimale de la population fixée à environ 100 000 habitants.

411 zones différentes pouvant pour certaines être à cheval sur un ou plusieurs départements ont ainsi été définies pour la France (hors Mayotte).

Plus d'information sur la méthode de construction de la typologie : [lien rapport](#)

Sources : Insee, État civil, RP, DGFIP, Cnaf, CCMSA - Exploitation ORS-Fnors
La composition communale du territoire est disponible en cliquant [ici](#)

Répartition des communes et de la population selon les classes de la typologie sociale

Classes de typologie	Communes		Population	
	Nombre	Part (%)	Nombre	Part (%)
Situation sociale la plus défavorisée	0	0,0 %	0	0,0 %
Situation sociale défavorable	34	36,6 %	43 581	29,3 %
Situation sociale plutôt défavorable	0	0,0 %	0	0,0 %
Situation sociale intermédiaire moins de cadres et de professions intellectuelles supérieures, davantage de foyers non imposés, un peu moins d'allocataires du RSA et un peu plus pour l'AAH, un peu plus de jeunes peu ou pas diplômés	24	25,8 %	14 133	9,5 %
Situation sociale intermédiaire Davantage de cadres et de professions intellectuelles supérieures, moins de foyers non imposés, un peu plus d'allocataires du RSA et de chômeurs, un peu moins d'allocataires de l'AAH	34	36,6 %	90 798	61,1 %
Situation sociale plutôt favorable part de cadres et de professions intellectuelles supérieures les plus élevées	0	0,0 %	0	0,0 %
Situation sociale favorable moins de cadres et de professions intellectuelles supérieures	1	1,1 %	211	0,1 %
Situation sociale la plus favorable un peu plus de cadres et professions intellectuelles supérieures	0	0,0 %	0	0,0 %

Caractéristiques démographiques et sociales du territoire - 81#314



	Nom indicateur	Valeur territoire	Valeur département	Minimum en France	Graphique synthétique	Maximum en France
Caractéristiques démographiques	1. Densité de population	103,8	68,4	1,9		38 851,0
	2. Rapport de dépendance <i>(nombre de personnes âgées de moins de 15 ans et de 65 ans ou plus pour 100 personnes âgées de 15 à 64 ans)</i>	89,8	90,9	45,8		107,8
	3. Indice de vieillissement <i>(nombre de personnes âgées de 65 ans et plus pour 100 jeunes de moins de 20 ans)</i>	116,2	118,7	8,6		196,0
	4. Part des habitants de 18 ans et plus	80,7 %	80,3 %	57,5 %		86,6 %
	5. Part des habitants de 50-74 ans	32,6 %	33,6 %	13,4 %		40,1 %
	6. Part des femmes de 50-74 ans	17,2 %	17,5 %	6,4 %		21,2 %
	7. Taux d'accroissement annuel moyen de la population	0,4	0,4	-1,4		2,4
	8. Part de personnes de 60 ans et plus vivant seules à domicile	31,0 %	29,4 %	21,8 %		49,0 %
	9. Taux de fécondité des femmes de 12-20 ans	5,5	5,9	0,5		64,5
Caractéristiques sociales	10. Part de jeunes de 25-34 ans non scolarisés pas ou peu diplômés (au plus brevet des collèges)	13,1 %	12,7 %	2,6 %		50,4 %
	11. Taux d'activité des 15-64 ans	73,3 %	74,3 %	57,4 %		83,0 %
	12. Part des cadres et professions intellectuelles supérieures de 15 ans et plus ayant un emploi	13,6 %	13,1 %	7,1 %		57,3 %
	13. Part de chômeurs de 15 ans et plus (au sens du recensement)	12,8 %	12,2 %	5,9 %		35,3 %
	14. Part d'enfants de moins de 25 ans vivant dans une famille sans actif occupé	5,4 %	11,7 %	2,4 %		61,8 %
	15. Part de foyers fiscaux non imposés	60,4 %	61,7 %	30,8 %		81,3 %
	16. Taux de personnes couvertes par une allocation	49,9 %	48,1 %	24,4 %		80,4 %
	17. Taux d'allocataires du RSA	6,0 %	6,0 %	1,3 %		37,0 %
	18. Taux de personnes couvertes par le RSA	5,8 %	5,5 %	0,9 %		29,6 %
	19. Taux d'allocataires de 20-64 ans de l'AAH	4,6 %	4,2 %	0,7 %		7,7 %
	20. Part de ménages ne possédant pas de voiture	12,8 %	11,2 %	4,2 %		79,0 %
Caractéristiques environnementales	21. Part des surfaces agricoles en conversion biologiques	1,7 %	1,5 %	0,0 %		97,2 %
	22. Part des surfaces biologiques totales (certifiées bio et en conversion)	14,5 %	11,0 %	0,0 %		97,2 %
	23. Part de population du territoire vivant en zones vulnérables aux nitrates d'origine agricole	98,5 %	84,5 %	0,0 %		100,0 %
	24. Densité (pour 100 km²) d'installations classées pour la protection de l'environnement	5,4	3,8	0,0		353,2
	25. Densité d'anciens sites industriels et activités de service	33,0	31,5	0,0		10 179,4
	26. Densité de sites et sols pollués ou potentiellement pollués appelant une action des pouvoirs publics	1,0	0,8	0,0		254,7
	27. Densité de sites « Secteurs d'information sur les sols » (SIS)	0,8	0,6	0,0		169,8
	28. Part des ménages en précarité énergétique logement en 2018	16,9 %	17,1 %	5,0 %		24,9 %

Cancer du sein - 81#314

440 femmes ont eu un cancer du sein entre le 1er janvier 2018 et le 31 décembre 2022 dans le territoire

Ce territoire fait partie de la classe E des parcours des femmes présentant un cancer du sein qui se caractérise de la manière suivante : Territoires avec un diagnostic de cancer relativement tardif, surtout traité par chirurgie conservatrice, radiothérapie, hormonothérapie et chimiothérapie adjuvante, avec des rechutes moins fréquentes qu'en moyenne en France. Au niveau socio-démographique, ces territoires sont moins densément peuplés, la population y est plutôt vieillissante et socialement favorisée. Concernant l'offre de soin, l'accès aux médecins généralistes est plutôt aisé, mais le temps d'accès à un centre de radiodiagnostic y est plus long qu'en moyenne en France.



	Nom indicateur	Valeur territoire*	Valeur département*	Minimum en France*	Graphique synthétique	Maximum en France*
Dépistage	29. Mammographie dans les 12 à 36 mois avant le traitement	315,2	314,9	154,4		410,0
	30. Biopsie dans l'année avant le traitement	915,2	880,8	720,2		971,3
Diagnostic	31. Cancer du sein in situ ou invasif localisé	841,0	859,3	694,3		965,8
	32. Cancer du sein avec métastases	26,8	22,0	3,2		47,4
Traitement	33. Chirurgie conservatrice	698,4	719,3	513,5		816,7
	34. Mastectomie totale	264,4	252,1	135,7		408,9
	35. Chimiothérapie conventionnelle	433,5	440,5	311,3		640,8
	36. Chimiothérapie néoadjuvante	255,1	241,7	170,4		449,6
	37. Chimiothérapie adjuvante	351,9	346,6	245,8		489,9
	38. Thérapies ciblées	167,2	178,4	100,8		235,2
	39. Radiothérapie	810,1	812,0	604,7		890,9
	40. Hormonothérapie	706,6	674,3	481,6		758,2
	41. Soins palliatifs	14,4	17,6	4,3		138,8
Devenir	42. Reconstruction mammaire après mastectomie totale	508,1	496,0	155,4		818,5
	43. Reconstruction mammaire après mastectomie totale ou partielle	284,6	293,8	137,4		870,5
	44. En vie sans rechute ni métastase à 3 ans	864,3	836,4	664,6		899,6
	45. Reprise de traitement ou apparition de métastases dans les 3 ans	58,2	85,4	45,0		191,3
	46. Décès dans les 3 ans	68,5	71,8	26,5		180,6

* Taux standardisés pour 1 000 habitants.

Sources : SNDS (DCIR Inter Régime - PMSI MCO), Exploitation ORS-Fnors

Cancer du côlon et du rectum - 81#314

352 personnes ont eu un cancer colorectal entre le 1er janvier 2018 et le 31 décembre 2022 dans le territoire

Ce territoire fait partie de la classe B des parcours des personnes présentant un cancer du côlon et du rectum qui se caractérise de la manière suivante :

Territoires avec moins de traitements par chirurgie, des rechutes moins fréquentes et un bon dépistage chez les personnes de 50 à 74 ans. Au niveau socio-démographique, ces territoires sont plutôt socialement favorisés. Concernant l'offre de soins, ils comptent davantage de patients ayant un médecin traitant en activité qu'en moyenne en France, mais l'accès aux traitements en cancérologie y est plus difficile.



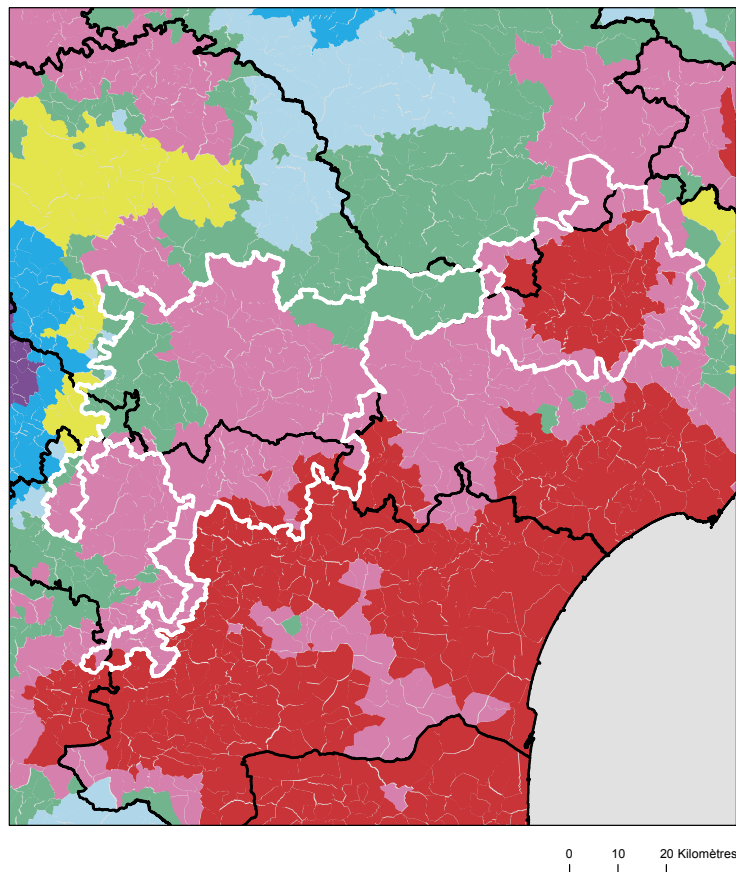
	Nom indicateur*	Valeur territoire*	Valeur département*	Minimum en France*	Graphique synthétique	Maximum en France*
Dépistage	47. Dépistage organisé dans les 30 mois avant le traitement	183,7	206,5	55,6		260,4
	48. Présence de facteurs de risques élevés de cancer colorectal	39,1	38,9	0,0		139,9
Diagnostic	49. Bilan de diagnostic et d'extension complet avant le 1er traitement	616,6	623,7	134,3		843,3
	50. Cancer in situ	245,5	428,1	7,1		500,1
	51. Cancer invasif non métastatique	443,4	345,9	306,0		796,6
	52. Cancer invasif avec métastases synchrones	311,0	226,1	140,4		512,9
	53. Autre cancer actif la même année	103,6	102,8	53,8		372,1
	54. Cancer du côlon	561,7	617,5	391,5		778,9
	55. Cancer du rectum	422,8	342,6	183,5		537,8
	56. Cancer du côlon et du rectum	15,5	39,8	4,7		143,5
Traitement	57. Parcours chirurgical en urgence	56,0	90,9	28,8		287,6
	58. Parcours chirurgical non urgent	745,4	666,9	356,9		776,1
	59. Parcours non chirurgical	198,7	242,3	149,1		591,4
	60. Exérèse endoscopique seule	259,2	428,3	33,4		523,6
	61. Chirurgie carcinologique seule	208,1	189,3	138,6		415,0
	62. Traitement néo adj et chirurgie carcinologique (avec ou sans trait adjuvant)	165,7	109,1	40,8		293,4
	63. Chirurgie carcinologique et traitement adjuvant	244,9	176,5	60,7		436,9
	64. Chimiothérapie ou radiothérapie sans chirurgie	107,3	96,5	67,4		406,9
Devenir	65. En vie sans rechute ni métastase à 3 ans	734,7	782,0	331,4		919,0
	66. Apparition de métastases au cours des 3 premières années de traitement	106,2	145,6	17,1		416,0
	67. Reprise de traitement (après un arrêt d'au moins 6 mois) au cours des 3 premières années de traitement	225,0	141,5	27,3		574,6
	68. Décès dans les 3 ans	204,2	135,0	71,4		490,0

* Taux standardisé pour 1 000 habitants.

Source : SNDS (DCIR Inter Régime - PMSI MCO). Exploitation ORS-Fnors

Caractéristiques démographiques et sociales du territoire - 81#325

Typologie sociale du territoire à l'échelle communale



Comment les territoires d'études ont été bâtis ?

Notre objectif lors de la construction de ces territoires était de proposer des zones :

- suffisamment fine pour mesurer des disparités territoriales ;
- ayant des caractéristiques sociales relativement proches en leurs sein ;
- suffisamment peuplées pour disposer d'indicateurs fiables.

Les variables et analyses utilisées pour construire la typologie sociale présentée page 2 ont été mobilisées.

Les territoires ont été construits en agrégeant les communes selon leurs caractéristiques sociales en respectant la contiguïté géographique, sans contrainte de frontière administrative, et avec une taille minimale de la population fixée à environ 100 000 habitants.

411 zones différentes pouvant pour certaines être à cheval sur un ou plusieurs départements ont ainsi été définies pour la France (hors Mayotte).

Plus d'information sur la méthode de construction de la typologie : [lien rapport](#)

Sources : Insee, État civil, RP, DGFIP, Cnaf, CCMSA - Exploitation ORS-Fnors
La composition communale du territoire est disponible en cliquant [ici](#)

Répartition des communes et de la population selon les classes de la typologie sociale

Classes de typologie	Communes		Population	
	Nombre	Part (%)	Nombre	Part (%)
Situation sociale la plus défavorisée	50	22,3 %	32 911	14,9 %
Situation sociale défavorable	137	61,2 %	147 131	66,7 %
Situation sociale plutôt défavorable	0	0,0 %	0	0,0 %
Situation sociale intermédiaire moins de cadres et de professions intellectuelles supérieures, davantage de foyers non imposés, un peu moins d'allocataires du RSA et un peu plus pour l'AAH, un peu plus de jeunes peu ou pas diplômés	36	16,1 %	40 481	18,3 %
Situation sociale intermédiaire Davantage de cadres et de professions intellectuelles supérieures, moins de foyers non imposés, un peu plus d'allocataires du RSA et de chômeurs, un peu moins d'allocataires de l'AAH	1	0,4 %	104	0,0 %
Situation sociale plutôt favorable part de cadres et de professions intellectuelles supérieures les plus élevées	0	0,0 %	0	0,0 %
Situation sociale favorable moins de cadres et de professions intellectuelles supérieures	0	0,0 %	0	0,0 %
Situation sociale la plus favorable un peu plus de cadres et professions intellectuelles supérieures	0	0,0 %	0	0,0 %

Caractéristiques démographiques et sociales du territoire - 81#325



	Nom indicateur	Valeur territoire	Valeur département	Minimum en France	Graphique synthétique	Maximum en France
Caractéristiques démographiques	1. Densité de population	53,5	68,4	1,9		38 851,0
	2. Rapport de dépendance <i>(nombre de personnes âgées de moins de 15 ans et de 65 ans ou plus pour 100 personnes âgées de 15 à 64 ans)</i>	92,8	90,9	45,8		107,8
	3. Indice de vieillissement <i>(nombre de personnes âgées de 65 ans et plus pour 100 jeunes de moins de 20 ans)</i>	129,5	118,7	8,6		196,0
	4. Part des habitants de 18 ans et plus	80,9 %	80,3 %	57,5 %		86,6 %
	5. Part des habitants de 50-74 ans	35,3 %	33,6 %	13,4 %		40,1 %
	6. Part des femmes de 50-74 ans	18,3 %	17,5 %	6,4 %		21,2 %
	7. Taux d'accroissement annuel moyen de la population	0,2	0,4	-1,4		2,4
	8. Part de personnes de 60 ans et plus vivant seules à domicile	30,4 %	29,4 %	21,8 %		49,0 %
	9. Taux de fécondité des femmes de 12-20 ans	7,7	5,9	0,5		64,5
Caractéristiques sociales	10. Part de jeunes de 25-34 ans non scolarisés pas ou peu diplômés (au plus brevet des collèges)	13,8 %	12,7 %	2,6 %		50,4 %
	11. Taux d'activité des 15-64 ans	73,8 %	74,3 %	57,4 %		83,0 %
	12. Part des cadres et professions intellectuelles supérieures de 15 ans et plus ayant un emploi	11,0 %	13,1 %	7,1 %		57,3 %
	13. Part de chômeurs de 15 ans et plus (au sens du recensement)	13,7 %	12,2 %	5,9 %		35,3 %
	14. Part d'enfants de moins de 25 ans vivant dans une famille sans actif occupé	8,4 %	11,7 %	2,4 %		61,8 %
	15. Part de foyers fiscaux non imposés	64,5 %	61,7 %	30,8 %		81,3 %
	16. Taux de personnes couvertes par une allocation	47,3 %	48,1 %	24,4 %		80,4 %
	17. Taux d'allocataires du RSA	7,0 %	6,0 %	1,3 %		37,0 %
	18. Taux de personnes couvertes par le RSA	6,4 %	5,5 %	0,9 %		29,6 %
	19. Taux d'allocataires de 20-64 ans de l'AAH	4,8 %	4,2 %	0,7 %		7,7 %
	20. Part de ménages ne possédant pas de voiture	12,2 %	11,2 %	4,2 %		79,0 %
Caractéristiques environnementales	21. Part des surfaces agricoles en conversion biologiques	3,0 %	1,5 %	0,0 %		97,2 %
	22. Part des surfaces biologiques totales (certifiées bio et en conversion)	17,1 %	11,0 %	0,0 %		97,2 %
	23. Part de population du territoire vivant en zones vulnérables aux nitrates d'origine agricole	47,9 %	84,5 %	0,0 %		100,0 %
	24. Densité (pour 100 km²) d'installations classées pour la protection de l'environnement	3,9	3,8	0,0		353,2
	25. Densité d'anciens sites industriels et activités de service	24,1	31,5	0,0		10 179,4
	26. Densité de sites et sols pollués ou potentiellement pollués appelant une action des pouvoirs publics	0,6	0,8	0,0		254,7
	27. Densité de sites « Secteurs d'information sur les sols » (SIS)	0,3	0,6	0,0		169,8
	28. Part des ménages en précarité énergétique logement en 2018	18,7 %	17,1 %	5,0 %		24,9 %

Cancer du sein - 81#325

483 femmes ont eu un cancer du sein entre le 1er janvier 2018 et le 31 décembre 2022 dans le territoire

Ce territoire fait partie de la classe D des parcours des femmes présentant un cancer du sein qui se caractérise de la manière suivante : Territoires avec un diagnostic de cancer plutôt précoce, surtout traité par chirurgie conservatrice et hormonothérapie, avec des rechutes moins fréquentes qu'en moyenne en France. Au niveau socio-démographique, il s'agit de territoires plutôt vieillissants et socialement favorisés. Concernant l'offre de soins, cette classe se caractérise par un accès aux médecins généralistes et aux traitements en cancérologie plus difficile qu'en moyenne en France.



	Nom indicateur	Valeur territoire*	Valeur département*	Minimum en France*	Graphique synthétique	Maximum en France*
Dépistage	29. Mammographie dans les 12 à 36 mois avant le traitement	308,6	314,9	154,4		410,0
	30. Biopsie dans l'année avant le traitement	883,3	880,8	720,2		971,3
Diagnostic	31. Cancer du sein in situ ou invasif localisé	842,1	859,3	694,3		965,8
	32. Cancer du sein avec métastases	16,9	22,0	3,2		47,4
Traitement	33. Chirurgie conservatrice	740,4	719,3	513,5		816,7
	34. Mastectomie totale	229,3	252,1	135,7		408,9
	35. Chimiothérapie conventionnelle	434,2	440,5	311,3		640,8
	36. Chimiothérapie néoadjuvante	242,9	241,7	170,4		449,6
	37. Chimiothérapie adjuvante	347,9	346,6	245,8		489,9
	38. Thérapies ciblées	153,6	178,4	100,8		235,2
	39. Radiothérapie	815,6	812,0	604,7		890,9
	40. Hormonothérapie	670,4	674,3	481,6		758,2
	41. Soins palliatifs	18,2	17,6	4,3		138,8
Devenir	42. Reconstruction mammaire après mastectomie totale	514,4	496,0	155,4		818,5
	43. Reconstruction mammaire après mastectomie totale ou partielle	313,5	293,8	137,4		870,5
	44. En vie sans rechute ni métastase à 3 ans	837,4	836,4	664,6		899,6
	45. Reprise de traitement ou apparition de métastases dans les 3 ans	97,9	85,4	45,0		191,3
	46. Décès dans les 3 ans	59,1	71,8	26,5		180,6

* Taux standardisés pour 1 000 habitants.

Sources : SNDS (DCIR Inter Régime - PMSI MCO), Exploitation ORS-Fnors

Cancer du côlon et du rectum - 81#325

547 personnes ont eu un cancer colorectal entre le 1er janvier 2018 et le 31 décembre 2022 dans le territoire

Ce territoire fait partie de la classe B des parcours des personnes présentant un cancer du côlon et du rectum qui se caractérise de la manière suivante :

Territoires avec moins de traitements par chirurgie, des rechutes moins fréquentes et un bon dépistage chez les personnes de 50 à 74 ans. Au niveau socio-démographique, ces territoires sont plutôt socialement favorisés. Concernant l'offre de soins, ils comptent davantage de patients ayant un médecin traitant en activité qu'en moyenne en France, mais l'accès aux traitements en cancérologie y est plus difficile.



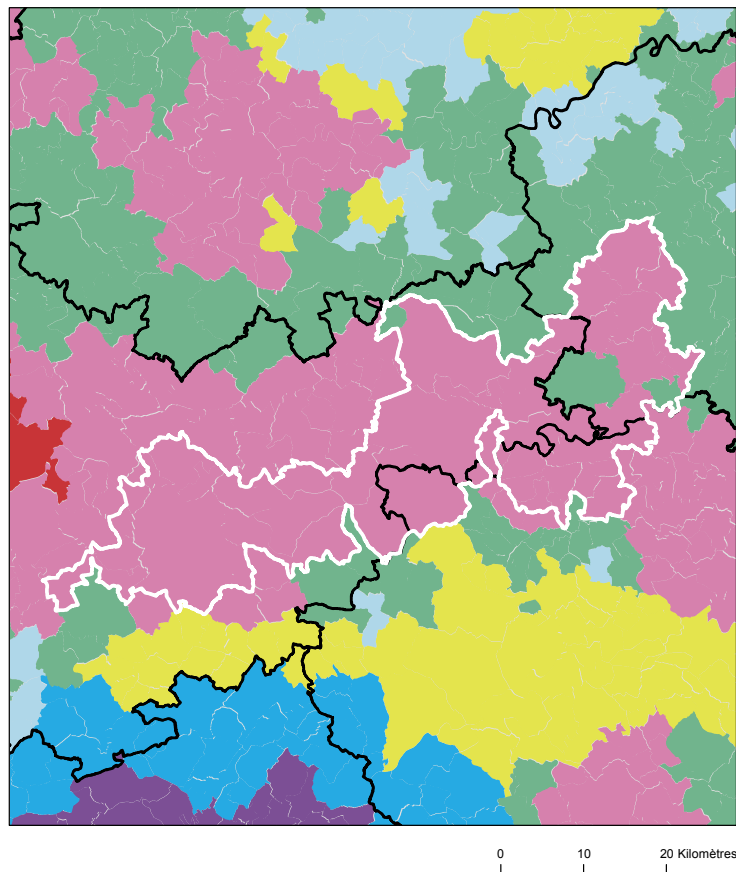
	Nom indicateur*	Valeur territoire*	Valeur département*	Minimum en France*	Graphique synthétique	Maximum en France*
Dépistage	47. Dépistage organisé dans les 30 mois avant le traitement	202,3	206,5	55,6		260,4
	48. Présence de facteurs de risques élevés de cancer colorectal	66,7	38,9	0,0		139,9
Diagnostic	49. Bilan de diagnostic et d'extension complet avant le 1er traitement	557,9	623,7	134,3		843,3
	50. Cancer in situ	500,1	428,1	7,1		500,1
	51. Cancer invasif non métastatique	306,0	345,9	306,0		796,6
	52. Cancer invasif avec métastases synchrones	194,0	226,1	140,4		512,9
	53. Autre cancer actif la même année	98,6	102,8	53,8		372,1
	54. Cancer du côlon	627,4	617,5	391,5		778,9
	55. Cancer du rectum	319,8	342,6	183,5		537,8
	56. Cancer du côlon et du rectum	52,7	39,8	4,7		143,5
Traitement	57. Parcours chirurgical en urgence	124,9	90,9	28,8		287,6
	58. Parcours chirurgical non urgent	617,0	666,9	356,9		776,1
	59. Parcours non chirurgical	258,2	242,3	149,1		591,4
	60. Exérèse endoscopique seule	477,6	428,3	33,4		523,6
	61. Chirurgie carcinologique seule	196,5	189,3	138,6		415,0
	62. Traitement néo adj et chirurgie carcinologique (avec ou sans trait adjuvant)	90,2	109,1	40,8		293,4
	63. Chirurgie carcinologique et traitement adjuvant	139,7	176,5	60,7		436,9
	64. Chimiothérapie ou radiothérapie sans chirurgie	95,5	96,5	67,4		406,9
Devenir	65. En vie sans rechute ni métastase à 3 ans	763,0	782,0	331,4		919,0
	66. Apparition de métastases au cours des 3 premières années de traitement	83,7	145,6	17,1		416,0
	67. Reprise de traitement (après un arrêt d'au moins 6 mois) au cours des 3 premières années de traitement	178,0	141,5	27,3		574,6
	68. Décès dans les 3 ans	102,3	135,0	71,4		490,0

* Taux standardisé pour 1 000 habitants.

Source : SNDS (DCIR Inter Régime - PMSI MCO). Exploitation ORS-Fnors

Caractéristiques démographiques et sociales du territoire - 81#330

Typologie sociale du territoire à l'échelle communale



Comment les territoires d'études ont été bâtis ?

Notre objectif lors de la construction de ces territoires était de proposer des zones :

- suffisamment fine pour mesurer des disparités territoriales ;
- ayant des caractéristiques sociales relativement proches en leurs sein ;
- suffisamment peuplées pour disposer d'indicateurs fiables.

Les variables et analyses utilisées pour construire la typologie sociale présentée page 2 ont été mobilisées.

Les territoires ont été construits en agrégeant les communes selon leurs caractéristiques sociales en respectant la contiguïté géographique, sans contrainte de frontière administrative, et avec une taille minimale de la population fixée à environ 100 000 habitants.

411 zones différentes pouvant pour certaines être à cheval sur un ou plusieurs départements ont ainsi été définies pour la France (hors Mayotte).

Plus d'information sur la méthode de construction de la typologie : [lien rapport](#)

Sources : Insee, État civil, RP, DGFIP, Cnaf, CCMSA - Exploitation ORS-Fnors
La composition communale du territoire est disponible en cliquant [ici](#)

Répartition des communes et de la population selon les classes de la typologie sociale

Classes de typologie	Communes		Population	
	Nombre	Part (%)	Nombre	Part (%)
Situation sociale la plus défavorisée	0	0,0 %	0	0,0 %
Situation sociale défavorable	48	94,1 %	116 444	99,2 %
Situation sociale plutôt défavorable	0	0,0 %	0	0,0 %
Situation sociale intermédiaire moins de cadres et de professions intellectuelles supérieures, davantage de foyers non imposés, un peu moins d'allocataires du RSA et un peu plus pour l'AAH, un peu plus de jeunes peu ou pas diplômés	3	5,9 %	990	0,8 %
Situation sociale intermédiaire Davantage de cadres et de professions intellectuelles supérieures, moins de foyers non imposés, un peu plus d'allocataires du RSA et de chômeurs, un peu moins d'allocataires de l'AAH	0	0,0 %	0	0,0 %
Situation sociale plutôt favorable part de cadres et de professions intellectuelles supérieures les plus élevées	0	0,0 %	0	0,0 %
Situation sociale favorable moins de cadres et de professions intellectuelles supérieures	0	0,0 %	0	0,0 %
Situation sociale la plus favorable un peu plus de cadres et professions intellectuelles supérieures	0	0,0 %	0	0,0 %

Caractéristiques démographiques et sociales du territoire - 81#330



	Nom indicateur	Valeur territoire	Valeur département	Minimum en France	Graphique synthétique	Maximum en France
Caractéristiques démographiques	1. Densité de population	89,9	68,4	1,9		38 851,0
	2. Rapport de dépendance <i>(nombre de personnes âgées de moins de 15 ans et de 65 ans ou plus pour 100 personnes âgées de 15 à 64 ans)</i>	88,1	90,9	45,8		107,8
	3. Indice de vieillissement <i>(nombre de personnes âgées de 65 ans et plus pour 100 jeunes de moins de 20 ans)</i>	107,3	118,7	8,6		196,0
	4. Part des habitants de 18 ans et plus	79,4 %	80,3 %	57,5 %		86,6 %
	5. Part des habitants de 50-74 ans	32,8 %	33,6 %	13,4 %		40,1 %
	6. Part des femmes de 50-74 ans	17,2 %	17,5 %	6,4 %		21,2 %
	7. Taux d'accroissement annuel moyen de la population	0,7	0,4	-1,4		2,4
	8. Part de personnes de 60 ans et plus vivant seules à domicile	31,1 %	29,4 %	21,8 %		49,0 %
	9. Taux de fécondité des femmes de 12-20 ans	8,2	5,9	0,5		64,5
Caractéristiques sociales	10. Part de jeunes de 25-34 ans non scolarisés pas ou peu diplômés (au plus brevet des collèges)	15,7 %	12,7 %	2,6 %		50,4 %
	11. Taux d'activité des 15-64 ans	72,9 %	74,3 %	57,4 %		83,0 %
	12. Part des cadres et professions intellectuelles supérieures de 15 ans et plus ayant un emploi	14,1 %	13,1 %	7,1 %		57,3 %
	13. Part de chômeurs de 15 ans et plus (au sens du recensement)	12,5 %	12,2 %	5,9 %		35,3 %
	14. Part d'enfants de moins de 25 ans vivant dans une famille sans actif occupé	12,4 %	11,7 %	2,4 %		61,8 %
	15. Part de foyers fiscaux non imposés	60,7 %	61,7 %	30,8 %		81,3 %
	16. Taux de personnes couvertes par une allocation	51,0 %	48,1 %	24,4 %		80,4 %
	17. Taux d'allocataires du RSA	6,6 %	6,0 %	1,3 %		37,0 %
	18. Taux de personnes couvertes par le RSA	6,1 %	5,5 %	0,9 %		29,6 %
	19. Taux d'allocataires de 20-64 ans de l'AAH	5,4 %	4,2 %	0,7 %		7,7 %
	20. Part de ménages ne possédant pas de voiture	11,8 %	11,2 %	4,2 %		79,0 %
Caractéristiques environnementales	21. Part des surfaces agricoles en conversion biologiques	1,1 %	1,5 %	0,0 %		97,2 %
	22. Part des surfaces biologiques totales (certifiées bio et en conversion)	11,7 %	11,0 %	0,0 %		97,2 %
	23. Part de population du territoire vivant en zones vulnérables aux nitrates d'origine agricole	97,4 %	84,5 %	0,0 %		100,0 %
	24. Densité (pour 100 km²) d'installations classées pour la protection de l'environnement	3,9	3,8	0,0		353,2
	25. Densité d'anciens sites industriels et activités de service	39,7	31,5	0,0		10 179,4
	26. Densité de sites et sols pollués ou potentiellement pollués appelant une action des pouvoirs publics	0,4	0,8	0,0		254,7
	27. Densité de sites « Secteurs d'information sur les sols » (SIS)	0,4	0,6	0,0		169,8
	28. Part des ménages en précarité énergétique logement en 2018	15,7 %	17,1 %	5,0 %		24,9 %

Cancer du sein - 81#330

386 femmes ont eu un cancer du sein entre le 1er janvier 2018 et le 31 décembre 2022 dans le territoire

Ce territoire fait partie de la classe D des parcours des femmes présentant un cancer du sein qui se caractérise de la manière suivante : Territoires avec un diagnostic de cancer plutôt précoce, surtout traité par chirurgie conservatrice et hormonothérapie, avec des rechutes moins fréquentes qu'en moyenne en France. Au niveau socio-démographique, il s'agit de territoires plutôt vieillissants et socialement favorisés. Concernant l'offre de soins, cette classe se caractérise par un accès aux médecins généralistes et aux traitements en cancérologie plus difficile qu'en moyenne en France.



	Nom indicateur	Valeur territoire*	Valeur département*	Minimum en France*	Graphique synthétique	Maximum en France*
Dépistage	29. Mammographie dans les 12 à 36 mois avant le traitement	313,4	314,9	154,4		410,0
	30. Biopsie dans l'année avant le traitement	911,3	880,8	720,2		971,3
Diagnostic	31. Cancer du sein in situ ou invasif localisé	880,4	859,3	694,3		965,8
	32. Cancer du sein avec métastases	13,1	22,0	3,2		47,4
Traitement	33. Chirurgie conservatrice	647,6	719,3	513,5		816,7
	34. Mastectomie totale	325,1	252,1	135,7		408,9
	35. Chimiothérapie conventionnelle	393,1	440,5	311,3		640,8
	36. Chimiothérapie néoadjuvante	200,7	241,7	170,4		449,6
	37. Chimiothérapie adjuvante	333,2	346,6	245,8		489,9
	38. Thérapies ciblées	153,1	178,4	100,8		235,2
	39. Radiothérapie	807,8	812,0	604,7		890,9
	40. Hormonothérapie	649,2	674,3	481,6		758,2
	41. Soins palliatifs	9,5	17,6	4,3		138,8
Devenir	42. Reconstruction mammaire après mastectomie totale	420,5	496,0	155,4		818,5
	43. Reconstruction mammaire après mastectomie totale ou partielle	226,3	293,8	137,4		870,5
	44. En vie sans rechute ni métastase à 3 ans	878,7	836,4	664,6		899,6
	45. Reprise de traitement ou apparition de métastases dans les 3 ans	55,6	85,4	45,0		191,3
	46. Décès dans les 3 ans	63,9	71,8	26,5		180,6

* Taux standardisés pour 1 000 habitants.

Sources : SNDS (DCIR Inter Régime - PMSI MCO), Exploitation ORS-Fnors

Cancer du côlon et du rectum - 81#330

288 personnes ont eu un cancer colorectal entre le 1er janvier 2018 et le 31 décembre 2022 dans le territoire

Ce territoire fait partie de la classe E des parcours des personnes présentant un cancer du côlon et du rectum qui se caractérise de la manière suivante :

Territoires avec un diagnostic de cancer tardif, surtout traité par chirurgie et un bon dépistage chez les personnes de 50 à 74 ans. Au niveau socio-démographique, ces territoires sont moins densément peuplés et la population y est plutôt favorisée. Concernant l'offre de soins, l'accès aux médecins généralistes est plus aisé dans cette classe qu'en moyenne en France.



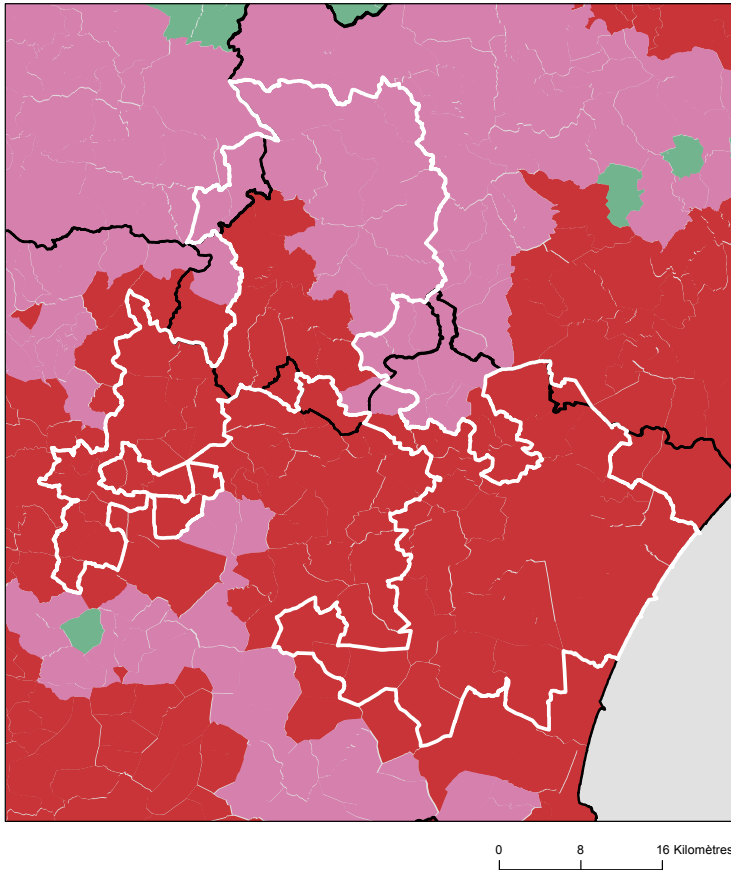
	Nom indicateur*	Valeur territoire*	Valeur département*	Minimum en France*	Graphique synthétique	Maximum en France*
Dépistage	47. Dépistage organisé dans les 30 mois avant le traitement	174,3	206,5	55,6		260,4
	48. Présence de facteurs de risques élevés de cancer colorectal	110,6	38,9	0,0		139,9
Diagnostic	49. Bilan de diagnostic et d'extension complet avant le 1er traitement	547,0	623,7	134,3		843,3
	50. Cancer in situ	160,9	428,1	7,1		500,1
	51. Cancer invasif non métastatique	624,5	345,9	306,0		796,6
	52. Cancer invasif avec métastases synchrones	214,6	226,1	140,4		512,9
	53. Autre cancer actif la même année	97,0	102,8	53,8		372,1
	54. Cancer du côlon	738,8	617,5	391,5		778,9
	55. Cancer du rectum	246,5	342,6	183,5		537,8
	56. Cancer du côlon et du rectum	14,7	39,8	4,7		143,5
Traitement	57. Parcours chirurgical en urgence	211,0	90,9	28,8		287,6
	58. Parcours chirurgical non urgent	543,4	666,9	356,9		776,1
	59. Parcours non chirurgical	245,6	242,3	149,1		591,4
	60. Exérèse endoscopique seule	251,3	428,3	33,4		523,6
	61. Chirurgie carcinologique seule	240,8	189,3	138,6		415,0
	62. Traitement néo adj et chirurgie carcinologique (avec ou sans trait adjuvant)	50,7	109,1	40,8		293,4
	63. Chirurgie carcinologique et traitement adjuvant	348,1	176,5	60,7		436,9
	64. Chimiothérapie ou radiothérapie sans chirurgie	109,2	96,5	67,4		406,9
Devenir	65. En vie sans rechute ni métastase à 3 ans	779,7	782,0	331,4		919,0
	66. Apparition de métastases au cours des 3 premières années de traitement	126,7	145,6	17,1		416,0
	67. Reprise de traitement (après un arrêt d'au moins 6 mois) au cours des 3 premières années de traitement	70,5	141,5	27,3		574,6
	68. Décès dans les 3 ans	171,0	135,0	71,4		490,0

* Taux standardisé pour 1 000 habitants.

Source : SINDS (DCIR Inter Régime - PMSI MCO). Exploitation ORS-Fnors

Caractéristiques démographiques et sociales du territoire - 81#334

Typologie sociale du territoire à l'échelle communale



Sources : Insee, État civil, RP, DGFIP, Cnaf, CCMSA - Exploitation ORS-Fnors
La composition communale du territoire est disponible en cliquant [ici](#)

Comment les territoires d'études ont été bâtis ?

Notre objectif lors de la construction de ces territoires était de proposer des zones :

- suffisamment fine pour mesurer des disparités territoriales ;
- ayant des caractéristiques sociales relativement proches en leurs sein ;
- suffisamment peuplées pour disposer d'indicateurs fiables.

Les variables et analyses utilisées pour construire la typologie sociale présentée page 2 ont été mobilisées.

Les territoires ont été construits en agrégeant les communes selon leurs caractéristiques sociales en respectant la contiguïté géographique, sans contrainte de frontière administrative, et avec une taille minimale de la population fixée à environ 100 000 habitants.

411 zones différentes pouvant pour certaines être à cheval sur un ou plusieurs départements ont ainsi été définies pour la France (hors Mayotte).

Plus d'information sur la méthode de construction de la typologie : [lien rapport](#)

Répartition des communes et de la population selon les classes de la typologie sociale

Classes de typologie	Communes		Population	
	Nombre	Part (%)	Nombre	Part (%)
Situation sociale la plus défavorisée	53	79,1 %	120 752	94,5 %
Situation sociale défavorable	14	20,9 %	7 059	5,5 %
Situation sociale plutôt défavorable	0	0,0 %	0	0,0 %
Situation sociale intermédiaire moins de cadres et de professions intellectuelles supérieures, davantage de foyers non imposés, un peu moins d'allocataires du RSA et un peu plus pour l'AAH, un peu plus de jeunes peu ou pas diplômés	0	0,0 %	0	0,0 %
Situation sociale intermédiaire Davantage de cadres et de professions intellectuelles supérieures, moins de foyers non imposés, un peu plus d'allocataires du RSA et de chômeurs, un peu moins d'allocataires de l'AAH	0	0,0 %	0	0,0 %
Situation sociale plutôt favorable part de cadres et de professions intellectuelles supérieures les plus élevées	0	0,0 %	0	0,0 %
Situation sociale favorable moins de cadres et de professions intellectuelles supérieures	0	0,0 %	0	0,0 %
Situation sociale la plus favorable un peu plus de cadres et professions intellectuelles supérieures	0	0,0 %	0	0,0 %

Caractéristiques démographiques et sociales du territoire - 81#334



	Nom indicateur	Valeur territoire	Valeur département	Minimum en France	Graphique synthétique	Maximum en France
Caractéristiques démographiques	1. Densité de population	88,4	68,4	1,9		38 851,0
	2. Rapport de dépendance <i>(nombre de personnes âgées de moins de 15 ans et de 65 ans ou plus pour 100 personnes âgées de 15 à 64 ans)</i>	93,0	90,9	45,8		107,8
	3. Indice de vieillissement <i>(nombre de personnes âgées de 65 ans et plus pour 100 jeunes de moins de 20 ans)</i>	131,1	118,7	8,6		196,0
	4. Part des habitants de 18 ans et plus	81,1 %	80,3 %	57,5 %		86,6 %
	5. Part des habitants de 50-74 ans	35,3 %	33,6 %	13,4 %		40,1 %
	6. Part des femmes de 50-74 ans	18,8 %	17,5 %	6,4 %		21,2 %
	7. Taux d'accroissement annuel moyen de la population	0,5	0,4	-1,4		2,4
	8. Part de personnes de 60 ans et plus vivant seules à domicile	32,8 %	29,4 %	21,8 %		49,0 %
	9. Taux de fécondité des femmes de 12-20 ans	9,4	5,9	0,5		64,5
Caractéristiques sociales	10. Part de jeunes de 25-34 ans non scolarisés pas ou peu diplômés (au plus brevet des collèges)	17,2 %	12,7 %	2,6 %		50,4 %
	11. Taux d'activité des 15-64 ans	71,4 %	74,3 %	57,4 %		83,0 %
	12. Part des cadres et professions intellectuelles supérieures de 15 ans et plus ayant un emploi	11,0 %	13,1 %	7,1 %		57,3 %
	13. Part de chômeurs de 15 ans et plus (au sens du recensement)	16,9 %	12,2 %	5,9 %		35,3 %
	14. Part d'enfants de moins de 25 ans vivant dans une famille sans actif occupé	12,4 %	11,7 %	2,4 %		61,8 %
	15. Part de foyers fiscaux non imposés	64,7 %	61,7 %	30,8 %		81,3 %
	16. Taux de personnes couvertes par une allocation	50,6 %	48,1 %	24,4 %		80,4 %
	17. Taux d'allocataires du RSA	9,7 %	6,0 %	1,3 %		37,0 %
	18. Taux de personnes couvertes par le RSA	9,2 %	5,5 %	0,9 %		29,6 %
	19. Taux d'allocataires de 20-64 ans de l'AAH	6,7 %	4,2 %	0,7 %		7,7 %
	20. Part de ménages ne possédant pas de voiture	14,9 %	11,2 %	4,2 %		79,0 %
Caractéristiques environnementales	21. Part des surfaces agricoles en conversion biologiques	4,6 %	1,5 %	0,0 %		97,2 %
	22. Part des surfaces biologiques totales (certifiées bio et en conversion)	32,6 %	11,0 %	0,0 %		97,2 %
	23. Part de population du territoire vivant en zones vulnérables aux nitrates d'origine agricole	0,0 %	84,5 %	0,0 %		100,0 %
	24. Densité (pour 100 km²) d'installations classées pour la protection de l'environnement	5,1	3,8	0,0		353,2
	25. Densité d'anciens sites industriels et activités de service	26,1	31,5	0,0		10 179,4
	26. Densité de sites et sols pollués ou potentiellement pollués appelant une action des pouvoirs publics	0,3	0,8	0,0		254,7
	27. Densité de sites « Secteurs d'information sur les sols » (SIS)	0,1	0,6	0,0		169,8
	28. Part des ménages en précarité énergétique logement en 2018	14,1 %	17,1 %	5,0 %		24,9 %

Cancer du sein - 81#334

386 femmes ont eu un cancer du sein entre le 1er janvier 2018 et le 31 décembre 2022 dans le territoire

Ce territoire fait partie de la classe A des parcours des femmes présentant un cancer du sein qui se caractérise de la manière suivante : Territoires avec un diagnostic de cancer du sein assez précoce, surtout traité par chimiothérapie, thérapie ciblée et mastectomie, avec des rechutes plus fréquentes qu'en moyenne en France. Au niveau socio-démographique, ce sont des territoires plus densément peuplés, avec davantage de public précaire et une population plutôt jeune. Concernant l'offre de soins, les patients composant cette classe ont moins souvent de médecin traitant en activité, mais l'accès aux traitements en oncologie y est plus aisé qu'en moyenne en France.



	Nom indicateur	Valeur territoire*	Valeur département*	Minimum en France*	Graphique synthétique	Maximum en France*
Dépistage	29. Mammographie dans les 12 à 36 mois avant le traitement	305,1	314,9	154,4		410,0
	30. Biopsie dans l'année avant le traitement	920,3	880,8	720,2		971,3
Diagnostic	31. Cancer du sein in situ ou invasif localisé	880,0	859,3	694,3		965,8
	32. Cancer du sein avec métastases	13,1	22,0	3,2		47,4
Traitement	33. Chirurgie conservatrice	687,5	719,3	513,5		816,7
	34. Mastectomie totale	287,8	252,1	135,7		408,9
	35. Chimiothérapie conventionnelle	466,7	440,5	311,3		640,8
	36. Chimiothérapie néoadjuvante	315,8	241,7	170,4		449,6
	37. Chimiothérapie adjuvante	301,1	346,6	245,8		489,9
	38. Thérapies ciblées	150,7	178,4	100,8		235,2
	39. Radiothérapie	770,5	812,0	604,7		890,9
	40. Hormonothérapie	677,1	674,3	481,6		758,2
	41. Soins palliatifs	39,2	17,6	4,3		138,8
Devenir	42. Reconstruction mammaire après mastectomie totale	479,4	496,0	155,4		818,5
	43. Reconstruction mammaire après mastectomie totale ou partielle	268,3	293,8	137,4		870,5
	44. En vie sans rechute ni métastase à 3 ans	737,3	836,4	664,6		899,6
	45. Reprise de traitement ou apparition de métastases dans les 3 ans	154,5	85,4	45,0		191,3
	46. Décès dans les 3 ans	106,3	71,8	26,5		180,6

* Taux standardisés pour 1 000 habitants.

Sources : SNDS (DCIR Inter Régime - PMSI MCO), Exploitation ORS-Fnors

Cancer du côlon et du rectum - 81#334

288 personnes ont eu un cancer colorectal entre le 1er janvier 2018 et le 31 décembre 2022 dans le territoire

Ce territoire fait partie de la classe E des parcours des personnes présentant un cancer du côlon et du rectum qui se caractérise de la manière suivante :

Territoires avec un diagnostic de cancer tardif, surtout traité par chirurgie et un bon dépistage chez les personnes de 50 à 74 ans. Au niveau socio-démographique, ces territoires sont moins densément peuplés et la population y est plutôt favorisée. Concernant l'offre de soins, l'accès aux médecins généralistes est plus aisé dans cette classe qu'en moyenne en France.



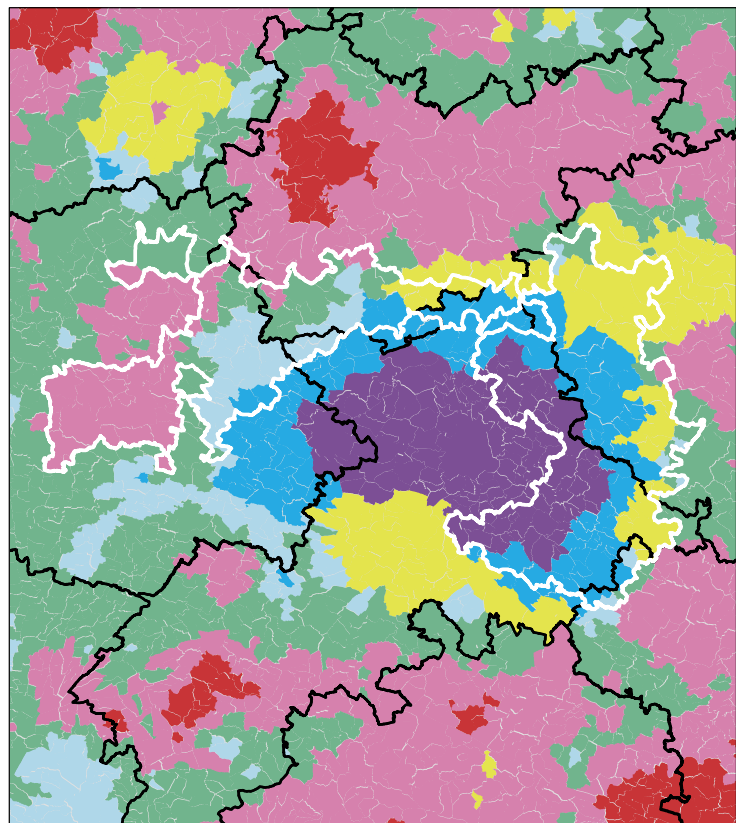
	Nom indicateur*	Valeur territoire*	Valeur département*	Minimum en France*	Graphique synthétique	Maximum en France*
Dépistage	47. Dépistage organisé dans les 30 mois avant le traitement	148,6	206,5	55,6		260,4
	48. Présence de facteurs de risques élevés de cancer colorectal	64,9	38,9	0,0		139,9
Diagnostic	49. Bilan de diagnostic et d'extension complet avant le 1er traitement	577,5	623,7	134,3		843,3
	50. Cancer in situ	195,7	428,1	7,1		500,1
	51. Cancer invasif non métastatique	558,4	345,9	306,0		796,6
	52. Cancer invasif avec métastases synchrones	245,9	226,1	140,4		512,9
	53. Autre cancer actif la même année	138,1	102,8	53,8		372,1
	54. Cancer du côlon	635,7	617,5	391,5		778,9
	55. Cancer du rectum	319,7	342,6	183,5		537,8
	56. Cancer du côlon et du rectum	44,6	39,8	4,7		143,5
Traitement	57. Parcours chirurgical en urgence	163,6	90,9	28,8		287,6
	58. Parcours chirurgical non urgent	622,5	666,9	356,9		776,1
	59. Parcours non chirurgical	213,9	242,3	149,1		591,4
	60. Exérèse endoscopique seule	183,8	428,3	33,4		523,6
	61. Chirurgie carcinologique seule	265,2	189,3	138,6		415,0
	62. Traitement néo adj et chirurgie carcinologique (avec ou sans trait adjuvant)	159,6	109,1	40,8		293,4
	63. Chirurgie carcinologique et traitement adjuvant	248,0	176,5	60,7		436,9
	64. Chimiothérapie ou radiothérapie sans chirurgie	142,8	96,5	67,4		406,9
Devenir	65. En vie sans rechute ni métastase à 3 ans	828,7	782,0	331,4		919,0
	66. Apparition de métastases au cours des 3 premières années de traitement	105,4	145,6	17,1		416,0
	67. Reprise de traitement (après un arrêt d'au moins 6 mois) au cours des 3 premières années de traitement	64,9	141,5	27,3		574,6
	68. Décès dans les 3 ans	193,0	135,0	71,4		490,0

* Taux standardisé pour 1 000 habitants.

Source : SNDS (DCIR Inter Régime - PMSI MCO). Exploitation ORS-Fnors

Caractéristiques démographiques et sociales du territoire - 81#426

Typologie sociale du territoire à l'échelle communale



0 5 10 20 Kilomètres

Sources : Insee, État civil, RP, DGFIP, Cnaf, CCMSA - Exploitation ORS-Fnors
La composition communale du territoire est disponible en cliquant [ici](#)

Comment les territoires d'études ont été bâtis ?

Notre objectif lors de la construction de ces territoires était de proposer des zones :

- suffisamment fine pour mesurer des disparités territoriales ;
- ayant des caractéristiques sociales relativement proches en leurs sein ;
- suffisamment peuplées pour disposer d'indicateurs fiables.

Les variables et analyses utilisées pour construire la typologie sociale présentée page 2 ont été mobilisées.

Les territoires ont été construits en agrégeant les communes selon leurs caractéristiques sociales en respectant la contiguïté géographique, sans contrainte de frontière administrative, et avec une taille minimale de la population fixée à environ 100 000 habitants.

411 zones différentes pouvant pour certaines être à cheval sur un ou plusieurs départements ont ainsi été définies pour la France (hors Mayotte).

Plus d'information sur la méthode de construction de la typologie : [lien rapport](#)

Répartition des communes et de la population selon les classes de la typologie sociale

Classes de typologie	Communes		Population	
	Nombre	Part (%)	Nombre	Part (%)
Situation sociale la plus défavorisée	0	0,0 %	0	0,0 %
Situation sociale défavorable	39	14,0 %	41 398	14,7 %
Situation sociale plutôt défavorable	0	0,0 %	0	0,0 %
Situation sociale intermédiaire moins de cadres et de professions intellectuelles supérieures, davantage de foyers non imposés, un peu moins d'allocataires du RSA et un peu plus pour l'AAH, un peu plus de jeunes peu ou pas diplômés	35	12,6 %	17 497	6,2 %
Situation sociale intermédiaire Davantage de cadres et de professions intellectuelles supérieures, moins de foyers non imposés, un peu plus d'allocataires du RSA et de chômeurs, un peu moins d'allocataires de l'AAH	36	12,9 %	49 037	17,4 %
Situation sociale plutôt favorable part de cadres et de professions intellectuelles supérieures les plus élevées	62	22,3 %	76 091	27,0 %
Situation sociale favorable moins de cadres et de professions intellectuelles supérieures	37	13,3 %	11 046	3,9 %
Situation sociale la plus favorable un peu plus de cadres et professions intellectuelles supérieures	69	24,8 %	86 404	30,7 %

Caractéristiques démographiques et sociales du territoire - 81#426



	Nom indicateur	Valeur territoire	Valeur département	Minimum en France	Graphique synthétique	Maximum en France
Caractéristiques démographiques	1. Densité de population	73,7	68,4	1,9		38 851,0
	2. Rapport de dépendance <i>(nombre de personnes âgées de moins de 15 ans et de 65 ans ou plus pour 100 personnes âgées de 15 à 64 ans)</i>	82,8	90,9	45,8		107,8
	3. Indice de vieillissement <i>(nombre de personnes âgées de 65 ans et plus pour 100 jeunes de moins de 20 ans)</i>	83,7	118,7	8,6		196,0
	4. Part des habitants de 18 ans et plus	77,2 %	80,3 %	57,5 %		86,6 %
	5. Part des habitants de 50-74 ans	31,1 %	33,6 %	13,4 %		40,1 %
	6. Part des femmes de 50-74 ans	15,8 %	17,5 %	6,4 %		21,2 %
	7. Taux d'accroissement annuel moyen de la population	1,1	0,4	-1,4		2,4
	8. Part de personnes de 60 ans et plus vivant seules à domicile	27,4 %	29,4 %	21,8 %		49,0 %
	9. Taux de fécondité des femmes de 12-20 ans	3,5	5,9	0,5		64,5
Caractéristiques sociales	10. Part de jeunes de 25-34 ans non scolarisés pas ou peu diplômés (au plus brevet des collèges)	9,6 %	12,7 %	2,6 %		50,4 %
	11. Taux d'activité des 15-64 ans	78,4 %	74,3 %	57,4 %		83,0 %
	12. Part des cadres et professions intellectuelles supérieures de 15 ans et plus ayant un emploi	19,7 %	13,1 %	7,1 %		57,3 %
	13. Part de chômeurs de 15 ans et plus (au sens du recensement)	8,9 %	12,2 %	5,9 %		35,3 %
	14. Part d'enfants de moins de 25 ans vivant dans une famille sans actif occupé	6,9 %	11,7 %	2,4 %		61,8 %
	15. Part de foyers fiscaux non imposés	54,6 %	61,7 %	30,8 %		81,3 %
	16. Taux de personnes couvertes par une allocation	49,3 %	48,1 %	24,4 %		80,4 %
	17. Taux d'allocataires du RSA	4,0 %	6,0 %	1,3 %		37,0 %
	18. Taux de personnes couvertes par le RSA	3,3 %	5,5 %	0,9 %		29,6 %
	19. Taux d'allocataires de 20-64 ans de l'AAH	3,1 %	4,2 %	0,7 %		7,7 %
	20. Part de ménages ne possédant pas de voiture	7,4 %	11,2 %	4,2 %		79,0 %
Caractéristiques environnementales	21. Part des surfaces agricoles en conversion biologiques	2,0 %	1,5 %	0,0 %		97,2 %
	22. Part des surfaces biologiques totales (certifiées bio et en conversion)	20,9 %	11,0 %	0,0 %		97,2 %
	23. Part de population du territoire vivant en zones vulnérables aux nitrates d'origine agricole	100,0 %	84,5 %	0,0 %		100,0 %
	24. Densité (pour 100 km²) d'installations classées pour la protection de l'environnement	2,9	3,8	0,0		353,2
	25. Densité d'anciens sites industriels et activités de service	19,1	31,5	0,0		10 179,4
	26. Densité de sites et sols pollués ou potentiellement pollués appelant une action des pouvoirs publics	0,4	0,8	0,0		254,7
	27. Densité de sites « Secteurs d'information sur les sols » (SIS)	0,2	0,6	0,0		169,8
	28. Part des ménages en précarité énergétique logement en 2018	12,8 %	17,1 %	5,0 %		24,9 %

Cancer du sein - 81#426

1 224 femmes ont eu un cancer du sein entre le 1er janvier 2018 et le 31 décembre 2022 dans le territoire

Ce territoire fait partie de la classe D des parcours des femmes présentant un cancer du sein qui se caractérise de la manière suivante : Territoires avec un diagnostic de cancer plutôt précoce, surtout traité par chirurgie conservatrice et hormonothérapie, avec des rechutes moins fréquentes qu'en moyenne en France. Au niveau socio-démographique, il s'agit de territoires plutôt vieillissants et socialement favorisés. Concernant l'offre de soins, cette classe se caractérise par un accès aux médecins généralistes et aux traitements en cancérologie plus difficile qu'en moyenne en France.



	Nom indicateur	Valeur territoire*	Valeur département*	Minimum en France*	Graphique synthétique	Maximum en France*
Dépistage	29. Mammographie dans les 12 à 36 mois avant le traitement	323,2	314,9	154,4		410,0
	30. Biopsie dans l'année avant le traitement	885,4	880,8	720,2		971,3
Diagnostic	31. Cancer du sein in situ ou invasif localisé	877,8	859,3	694,3		965,8
	32. Cancer du sein avec métastases	35,4	22,0	3,2		47,4
Traitement	33. Chirurgie conservatrice	724,5	719,3	513,5		816,7
	34. Mastectomie totale	257,0	252,1	135,7		408,9
	35. Chimiothérapie conventionnelle	401,4	440,5	311,3		640,8
	36. Chimiothérapie néoadjuvante	226,8	241,7	170,4		449,6
	37. Chimiothérapie adjuvante	292,6	346,6	245,8		489,9
	38. Thérapies ciblées	122,6	178,4	100,8		235,2
	39. Radiothérapie	804,5	812,0	604,7		890,9
	40. Hormonothérapie	684,8	674,3	481,6		758,2
	41. Soins palliatifs	18,2	17,6	4,3		138,8
Devenir	42. Reconstruction mammaire après mastectomie totale	532,2	496,0	155,4		818,5
	43. Reconstruction mammaire après mastectomie totale ou partielle	381,0	293,8	137,4		870,5
	44. En vie sans rechute ni métastase à 3 ans	813,2	836,4	664,6		899,6
	45. Reprise de traitement ou apparition de métastases dans les 3 ans	99,3	85,4	45,0		191,3
	46. Décès dans les 3 ans	81,9	71,8	26,5		180,6

* Taux standardisés pour 1 000 habitants.

Sources : SNDS (DCIR Inter Régime - PMSI MCO), Exploitation ORS-Fnors



Cancer du côlon et du rectum - 81#426

926 personnes ont eu un cancer colorectal entre le 1er janvier 2018 et le 31 décembre 2022 dans le territoire

Ce territoire fait partie de la classe C des parcours des personnes présentant un cancer du côlon et du rectum qui se caractérise de la manière suivante :

Territoires avec davantage de parcours non chirurgicaux, des rechutes plus fréquentes et moins de dépistage chez les personnes de 50 à 74 ans. On y retrouve davantage de personnes prises en charge en affections de longue durée (ALD) pour un cancer colorectal. Au niveau socio-démographique, ces territoires se caractérisent par une population plutôt vieillissante. Concernant l'offre de soin, l'accès aux traitements en cancérologie y est plutôt meilleur qu'en moyenne en France.



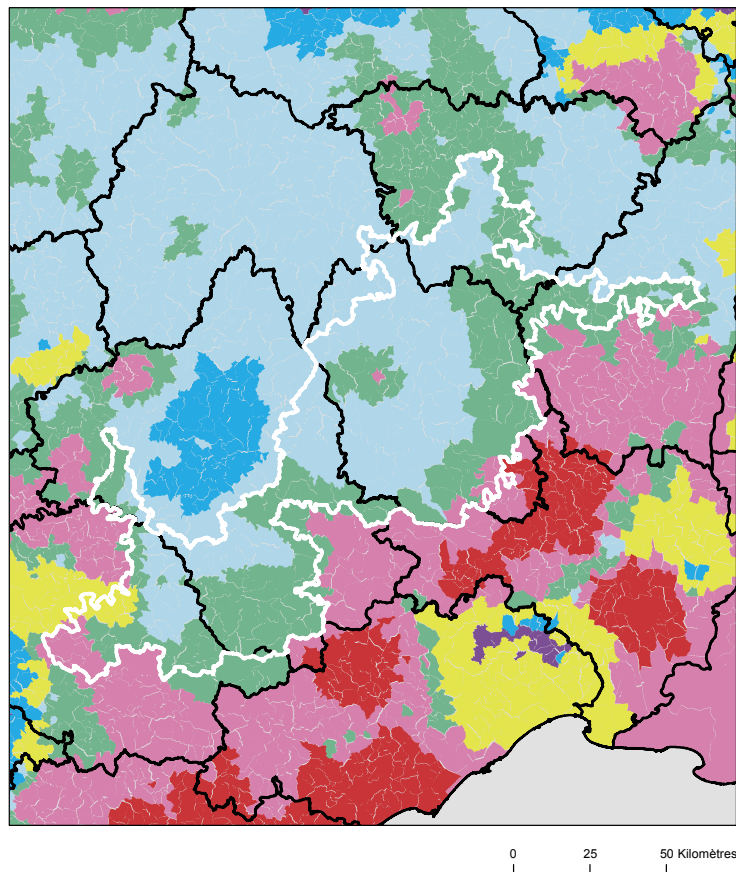
	Nom indicateur*	Valeur territoire*	Valeur département*	Minimum en France*	Graphique synthétique	Maximum en France*
Dépistage	47. Dépistage organisé dans les 30 mois avant le traitement	170,7	206,5	55,6		260,4
	48. Présence de facteurs de risques élevés de cancer colorectal	30,7	38,9	0,0		139,9
Diagnostic	49. Bilan de diagnostic et d'extension complet avant le 1er traitement	515,6	623,7	134,3		843,3
	50. Cancer in situ	187,1	428,1	7,1		500,1
	51. Cancer invasif non métastatique	546,9	345,9	306,0		796,6
	52. Cancer invasif avec métastases synchrones	266,0	226,1	140,4		512,9
	53. Autre cancer actif la même année	100,5	102,8	53,8		372,1
	54. Cancer du côlon	598,0	617,5	391,5		778,9
	55. Cancer du rectum	360,6	342,6	183,5		537,8
	56. Cancer du côlon et du rectum	41,4	39,8	4,7		143,5
Traitement	57. Parcours chirurgical en urgence	119,4	90,9	28,8		287,6
	58. Parcours chirurgical non urgent	615,0	666,9	356,9		776,1
	59. Parcours non chirurgical	265,6	242,3	149,1		591,4
	60. Exérèse endoscopique seule	257,9	428,3	33,4		523,6
	61. Chirurgie carcinologique seule	212,4	189,3	138,6		415,0
	62. Traitement néo adj et chirurgie carcinologique (avec ou sans trait adjuvant)	158,6	109,1	40,8		293,4
	63. Chirurgie carcinologique et traitement adjuvant	256,2	176,5	60,7		436,9
	64. Chimiothérapie ou radiothérapie sans chirurgie	114,0	96,5	67,4		406,9
Devenir	65. En vie sans rechute ni métastase à 3 ans	657,5	782,0	331,4		919,0
	66. Apparition de métastases au cours des 3 premières années de traitement	195,6	145,6	17,1		416,0
	67. Reprise de traitement (après un arrêt d'au moins 6 mois) au cours des 3 premières années de traitement	260,8	141,5	27,3		574,6
	68. Décès dans les 3 ans	181,4	135,0	71,4		490,0

* Taux standardisé pour 1 000 habitants.

Source : SNDS (DCIR Inter Régime - PMSI MCO). Exploitation ORS-Fnors

Caractéristiques démographiques et sociales du territoire - 81#441

Typologie sociale du territoire à l'échelle communale



Comment les territoires d'études ont été bâtis ?

Notre objectif lors de la construction de ces territoires était de proposer des zones :

- suffisamment fine pour mesurer des disparités territoriales ;
- ayant des caractéristiques sociales relativement proches en leurs sein ;
- suffisamment peuplées pour disposer d'indicateurs fiables.

Les variables et analyses utilisées pour construire la typologie sociale présentée page 2 ont été mobilisées.

Les territoires ont été construits en agrégeant les communes selon leurs caractéristiques sociales en respectant la contiguïté géographique, sans contrainte de frontière administrative, et avec une taille minimale de la population fixée à environ 100 000 habitants.

411 zones différentes pouvant pour certaines être à cheval sur un ou plusieurs départements ont ainsi été définies pour la France (hors Mayotte).

Plus d'information sur la méthode de construction de la typologie : [lien rapport](#)

Sources : Insee, État civil, RP, DGFIP, Cnaf, CCMSA - Exploitation ORS-Fnors
La composition communale du territoire est disponible en cliquant [ici](#)

Répartition des communes et de la population selon les classes de la typologie sociale

Classes de typologie	Communes		Population	
	Nombre	Part (%)	Nombre	Part (%)
Situation sociale la plus défavorisée	0	0,0 %	0	0,0 %
Situation sociale défavorable	19	5,0 %	24 676	10,7 %
Situation sociale plutôt défavorable	0	0,0 %	0	0,0 %
Situation sociale intermédiaire moins de cadres et de professions intellectuelles supérieures, davantage de foyers non imposés, un peu moins d'allocataires du RSA et un peu plus pour l'AAH, un peu plus de jeunes peu ou pas diplômés	193	51,1 %	115 416	50,1 %
Situation sociale intermédiaire Davantage de cadres et de professions intellectuelles supérieures, moins de foyers non imposés, un peu plus d'allocataires du RSA et de chômeurs, un peu moins d'allocataires de l'AAH	14	3,7 %	15 400	6,7 %
Situation sociale plutôt favorable part de cadres et de professions intellectuelles supérieures les plus élevées	0	0,0 %	0	0,0 %
Situation sociale favorable moins de cadres et de professions intellectuelles supérieures	152	40,2 %	74 959	32,5 %
Situation sociale la plus favorable un peu plus de cadres et professions intellectuelles supérieures	0	0,0 %	0	0,0 %

Caractéristiques démographiques et sociales du territoire - 81#441



	Nom indicateur	Valeur territoire	Valeur département	Minimum en France	Graphique synthétique	Maximum en France
Caractéristiques démographiques	1. Densité de population	21,9	68,4	1,9		38 851,0
	2. Rapport de dépendance <i>(nombre de personnes âgées de moins de 15 ans et de 65 ans ou plus pour 100 personnes âgées de 15 à 64 ans)</i>	91,0	90,9	45,8		107,8
	3. Indice de vieillissement <i>(nombre de personnes âgées de 65 ans et plus pour 100 jeunes de moins de 20 ans)</i>	132,9	118,7	8,6		196,0
	4. Part des habitants de 18 ans et plus	81,4 %	80,3 %	57,5 %		86,6 %
	5. Part des habitants de 50-74 ans	35,8 %	33,6 %	13,4 %		40,1 %
	6. Part des femmes de 50-74 ans	17,8 %	17,5 %	6,4 %		21,2 %
	7. Taux d'accroissement annuel moyen de la population	0,0	0,4	-1,4		2,4
	8. Part de personnes de 60 ans et plus vivant seules à domicile	31,2 %	29,4 %	21,8 %		49,0 %
	9. Taux de fécondité des femmes de 12-20 ans	4,2	5,9	0,5		64,5
Caractéristiques sociales	10. Part de jeunes de 25-34 ans non scolarisés pas ou peu diplômés (au plus brevet des collèges)	10,2 %	12,7 %	2,6 %		50,4 %
	11. Taux d'activité des 15-64 ans	74,8 %	74,3 %	57,4 %		83,0 %
	12. Part des cadres et professions intellectuelles supérieures de 15 ans et plus ayant un emploi	9,6 %	13,1 %	7,1 %		57,3 %
	13. Part de chômeurs de 15 ans et plus (au sens du recensement)	9,5 %	12,2 %	5,9 %		35,3 %
	14. Part d'enfants de moins de 25 ans vivant dans une famille sans actif occupé	8,6 %	11,7 %	2,4 %		61,8 %
	15. Part de foyers fiscaux non imposés	62,8 %	61,7 %	30,8 %		81,3 %
	16. Taux de personnes couvertes par une allocation	45,6 %	48,1 %	24,4 %		80,4 %
	17. Taux d'allocataires du RSA	4,1 %	6,0 %	1,3 %		37,0 %
	18. Taux de personnes couvertes par le RSA	3,5 %	5,5 %	0,9 %		29,6 %
	19. Taux d'allocataires de 20-64 ans de l'AAH	5,6 %	4,2 %	0,7 %		7,7 %
	20. Part de ménages ne possédant pas de voiture	11,2 %	11,2 %	4,2 %		79,0 %
Caractéristiques environnementales	21. Part des surfaces agricoles en conversion biologiques	1,4 %	1,5 %	0,0 %		97,2 %
	22. Part des surfaces biologiques totales (certifiées bio et en conversion)	15,7 %	11,0 %	0,0 %		97,2 %
	23. Part de population du territoire vivant en zones vulnérables aux nitrates d'origine agricole	29,1 %	84,5 %	0,0 %		100,0 %
	24. Densité (pour 100 km²) d'installations classées pour la protection de l'environnement	1,4	3,8	0,0		353,2
	25. Densité d'anciens sites industriels et activités de service	14,5	31,5	0,0		10 179,4
	26. Densité de sites et sols pollués ou potentiellement pollués appelant une action des pouvoirs publics	0,2	0,8	0,0		254,7
	27. Densité de sites « Secteurs d'information sur les sols » (SIS)	0,2	0,6	0,0		169,8
	28. Part des ménages en précarité énergétique logement en 2018	18,7 %	17,1 %	5,0 %		24,9 %

Cancer du sein - 81#441

799 femmes ont eu un cancer du sein entre le 1er janvier 2018 et le 31 décembre 2022 dans le territoire

Ce territoire fait partie de la classe C des parcours des femmes présentant un cancer du sein qui se caractérise de la manière suivante : Territoires avec un diagnostic de cancer plutôt précoce, plus souvent traité par chimiothérapie néo-adjuvante mais moins par chimiothérapie conventionnelle, radiothérapie ou hormonothérapie, avec un bon dépistage des femmes de 50-74 ans. Au niveau socio-démographique, ces territoires sont plus densément peuplés et socialement plutôt favorisés. Concernant l'offre de soins, ils sont en moyenne plus proches des structures de soins pour le diagnostic et le traitement des cancers, mais les personnes ont moins de médecin traitant en activité qu'en moyenne en France.



	Nom indicateur	Valeur territoire*	Valeur département*	Minimum en France*	Graphique synthétique	Maximum en France*
Dépistage	29. Mammographie dans les 12 à 36 mois avant le traitement	270,1	314,9	154,4		410,0
	30. Biopsie dans l'année avant le traitement	915,8	880,8	720,2		971,3
Diagnostic	31. Cancer du sein in situ ou invasif localisé	854,0	859,3	694,3		965,8
	32. Cancer du sein avec métastases	14,5	22,0	3,2		47,4
Traitement	33. Chirurgie conservatrice	706,6	719,3	513,5		816,7
	34. Mastectomie totale	249,5	252,1	135,7		408,9
	35. Chimiothérapie conventionnelle	455,1	440,5	311,3		640,8
	36. Chimiothérapie néoadjuvante	249,8	241,7	170,4		449,6
	37. Chimiothérapie adjuvante	328,4	346,6	245,8		489,9
	38. Thérapies ciblées	131,9	178,4	100,8		235,2
	39. Radiothérapie	812,0	812,0	604,7		890,9
	40. Hormonothérapie	712,0	674,3	481,6		758,2
	41. Soins palliatifs	17,2	17,6	4,3		138,8
Devenir	42. Reconstruction mammaire après mastectomie totale	463,9	496,0	155,4		818,5
	43. Reconstruction mammaire après mastectomie totale ou partielle	240,9	293,8	137,4		870,5
	44. En vie sans rechute ni métastase à 3 ans	852,3	836,4	664,6		899,6
	45. Reprise de traitement ou apparition de métastases dans les 3 ans	75,2	85,4	45,0		191,3
	46. Décès dans les 3 ans	70,3	71,8	26,5		180,6

* Taux standardisés pour 1 000 habitants.

Sources : SNDS (DCIR Inter Régime - PMSI MCO), Exploitation ORS-Fnors

Cancer du côlon et du rectum - 81#441

666 personnes ont eu un cancer colorectal entre le 1er janvier 2018 et le 31 décembre 2022 dans le territoire

Ce territoire fait partie de la classe F des parcours des personnes présentant un cancer du côlon et du rectum qui se caractérise de la manière suivante :

Territoires avec un diagnostic de cancer relativement précoce, surtout traité par chirurgie, avec des rechutes moins fréquentes et un bon niveau de dépistage chez les personnes de 50 à 74 ans. Au niveau socio-démographique, ces territoires sont moins densément peuplés et un peu plus favorisés socialement qu'en moyenne en France. Concernant l'offre de soins, cette classe se caractérise par un accès aux médecins généralistes et aux traitements en oncologie plutôt aisé.



	Nom indicateur*	Valeur territoire*	Valeur département*	Minimum en France*	Graphique synthétique	Maximum en France*
Dépistage	47. Dépistage organisé dans les 30 mois avant le traitement	152,5	206,5	55,6		260,4
	48. Présence de facteurs de risques élevés de cancer colorectal	71,9	38,9	0,0		139,9
Diagnostic	49. Bilan de diagnostic et d'extension complet avant le 1er traitement	399,9	623,7	134,3		843,3
	50. Cancer in situ	181,8	428,1	7,1		500,1
	51. Cancer invasif non métastatique	592,9	345,9	306,0		796,6
	52. Cancer invasif avec métastases synchrones	225,3	226,1	140,4		512,9
	53. Autre cancer actif la même année	116,9	102,8	53,8		372,1
	54. Cancer du côlon	651,9	617,5	391,5		778,9
	55. Cancer du rectum	316,3	342,6	183,5		537,8
	56. Cancer du côlon et du rectum	31,8	39,8	4,7		143,5
Traitement	57. Parcours chirurgical en urgence	46,0	90,9	28,8		287,6
	58. Parcours chirurgical non urgent	679,6	666,9	356,9		776,1
	59. Parcours non chirurgical	274,4	242,3	149,1		591,4
	60. Exérèse endoscopique seule	292,0	428,3	33,4		523,6
	61. Chirurgie carcinologique seule	274,7	189,3	138,6		415,0
	62. Traitement néo adj et chirurgie carcinologique (avec ou sans trait adjuvant)	147,4	109,1	40,8		293,4
	63. Chirurgie carcinologique et traitement adjuvant	186,3	176,5	60,7		436,9
	64. Chimiothérapie ou radiothérapie sans chirurgie	99,6	96,5	67,4		406,9
Devenir	65. En vie sans rechute ni métastase à 3 ans	826,7	782,0	331,4		919,0
	66. Apparition de métastases au cours des 3 premières années de traitement	90,7	145,6	17,1		416,0
	67. Reprise de traitement (après un arrêt d'au moins 6 mois) au cours des 3 premières années de traitement	92,1	141,5	27,3		574,6
	68. Décès dans les 3 ans	143,2	135,0	71,4		490,0

* Taux standardisé pour 1 000 habitants.

Source : SNDS (DCIR Inter Régime - PMSI MCO). Exploitation ORS-Fnors

Définitions des indicateurs

	Indicateur	Définition / Formule	Année / Source
Caractéristiques démographiques	1. Densité de population	Nombre d'habitants par km ²	2021, Insee - Recensement de population
	2. Rapport de dépendance	Nombre de personnes de moins de 15 ans et de 65 ans et plus pour 100 personnes âgées de 15 à 64 ans	2021, Insee - Recensement de population
	3. Indice de vieillissement	Nombre de personnes âgées de 65 ans et plus pour 100 jeunes de moins de 20 ans	2021, Insee - Recensement de population
	4. Part des habitants de 18 ans et plus (%)	Pourcentage d'habitants de 18 ans et plus	2021, Insee - Recensement de population
	5. Part des habitants de 50-74 ans (%)	Pourcentage d'habitants de 50 à 74 ans	2021, Insee - Recensement de population
	6. Part des femmes de 50-74 ans (%)	Pourcentage de femmes de 50 à 74 ans	2021, Insee - Recensement de population
	7. Taux d'accroissement annuel moyen de la population (%)	Variation annuelle moyenne de la population	2012-2021, Insee - Recensement de population
	8. Part de personnes de 60 ans et plus vivant seules à domicile (%)	Pourcentage de personnes de 60 ans et plus vivant seules	2021, Insee - Recensement de population
	9. Taux de fécondité des femmes de 12-20 ans	Nombre d'enfants pour 10 000 femmes de 12 à 20 ans	2018-2022, Insee - État-Civil
Caractéristiques sociales	10. Part de jeunes de 25-34 ans non scolarisés pas ou peu diplômés (%)	Pourcentage de jeunes de 25-34 ans non scolarisés au plus le brevet des collèges	2021, Insee - Recensement de population
	11. Taux d'activité des 15-64 ans (%)	Pourcentage de personnes de 15 à 64 ans actives	2021, Insee - Recensement de population
	12. Part de cadres et professions intellectuelles supérieures de 15 ans et plus ayant un emploi (%)	Pourcentage de cadres et professions intellectuelles supérieures de 15 ans et plus ayant un emploi	2021, Insee - Recensement de population
	13. Taux de chômage des 15 ans et plus (%)	Pourcentage de chômeurs de 15 ans et plus (au sens du recensement)	2021, Insee - Recensement de population
	14. Part d'enfants de moins de 25 ans vivant dans une famille sans actif occupé (%)	Pourcentage d'enfants de moins de 25 ans vivant dans une famille sans actif occupé	2021, Insee - Recensement de population
	15. Part de foyers fiscaux non imposés (%)	Pourcentage de foyers fiscaux non imposés	2021, DGFIP – Insee - Recensement de population
	16. Taux de personnes couvertes par une allocation (%)	Pourcentage de personnes couvertes par une allocation	Décembre 2023, Cnaf – CCMSA – Insee - Recensement de population
	17. Taux d'allocataires du RSA	Pour 100 personnes de 25 à 64 ans	Décembre 2023, Cnaf – CCMSA – Insee - Recensement de population
	18. Taux de personnes couvertes par le RSA (%)	Pourcentage de personnes couvertes par le RSA	Décembre 2023, Cnaf – CCMSA – Insee - Recensement de population
	19. Taux d'allocataires de l'AAH	Pour 100 personnes de 20 à 64 ans	Décembre 2023, Cnaf – CCMSA – Insee - Recensement de population
	20. Part de ménages ne possédant pas de voiture (%)	Pourcentage de ménages ne possédant pas de voiture	2021, Insee - Recensement de population
Caractéristiques environnementales	21. Part de surfaces biologiques en conversion (%)	Part de surfaces C1 + C2 + C3	2023, Agence BIO, Agreste – recensement agricole
	22. Part de surfaces biologiques totales (%)	Part de surfaces certifiées bio et en conversion	2023, Agence BIO, Agreste – recensement agricole
	23. Part de population du territoire vivant en zones vulnérables aux nitrates d'origine agricole (%)	Pourcentage de population en zones vulnérables	2021, Système d'information sur l'eau
	24. Densité d'Installations Classées pour la Protection de l'Environnement (ICPE)	Nombre pour 100 km ²	2024, Ministère de la Transition Écologique et BRGM
	25. Densité d'anciens sites industriels et activités de service (BASIAS)	Nombre pour 100 km ²	2023, Ministère de la Transition Écologique et BRGM
	26. Densité de sites et sols pollués ou potentiellement pollués appelant une action des pouvoirs publics (BASOL)	Nombre pour 100 km ²	2023, Ministère de la Transition Écologique et BRGM
	27. Densité de sites Secteurs d'Information sur les Sols (SIS)	Nombre pour 100 km ²	2024, Ministère de la Transition Écologique et BRGM
	28. Part des ménages en précarité énergétique logement (%)	Pourcentage de ménages en précarité énergétique	2021, Observatoire national de la précarité énergétique

Méthodologie

L'analyse des vulnérabilités sociales, environnementales et de l'accès aux soins face aux cancers s'appuie sur une approche territoriale multidimensionnelle. Cette méthodologie permet d'identifier les inégalités de santé et de caractériser les besoins spécifiques de chaque territoire.

Les données utilisées proviennent du Système national des données de santé (SNDS), de l'INSEE et de diverses bases relatives aux caractéristiques de la population, à l'offre de soins et aux expositions environnementales. L'ensemble de ces sources permet une analyse exhaustive des déterminants de santé.

L'approche méthodologique s'articule autour de trois axes principaux :

- les vulnérabilités sociales (niveau de revenu, emploi, éducation),
- les vulnérabilités environnementales (exposition aux polluants, qualité de l'air, proximité d'installations industrielles),
- et l'accessibilité aux soins (densité médicale, temps d'accès, offre de prévention).

Les indicateurs ont été sélectionnés en fonction de leur pertinence scientifique et de leur disponibilité à l'échelle territoriale. Chaque indicateur fait l'objet d'une standardisation, permettant des comparaisons entre territoires ainsi qu'avec les références départementales, régionales et nationales.

Les analyses portent spécifiquement sur trois types de cancers : le cancer du sein, le cancer colorectal et le cancer du pancréas. Ces pathologies ont été choisies en raison de leur prévalence et de l'existence de programmes de dépistage organisé ou de recommandations de surveillance.

Pour chaque territoire, les données sont présentées sous forme de profils comparatifs, incluant les valeurs locales, départementales, régionales et nationales. Cette approche permet d'identifier les spécificités territoriales et de situer chaque territoire dans un contexte géographique élargi.

L'analyse territoriale repose sur deux niveaux géographiques : le niveau départemental et celui des territoires statistiques d'étude développés dans le cadre de ce projet. Cette double approche autorise une analyse fine des disparités infradépartementales tout en conservant une vision d'ensemble.

Les données présentées correspondent à la période la plus récente disponible au moment de l'étude. Les sources et millésimes sont précisés pour chaque indicateur. Une attention particulière a été portée à la cohérence temporelle des analyses.

L'interprétation des résultats doit tenir compte des spécificités méthodologiques de chaque indicateur : définitions, modes de calcul, populations de référence. Les valeurs manquantes ou non disponibles sont signalées par la mention « N.D. » (Non Disponible).

Cette approche s'inscrit dans les orientations de la stratégie décennale de lutte contre les cancers 2021-2030, et notamment dans son 4^e axe, qui vise à s'assurer que les progrès bénéficient à tous, en luttant contre les inégalités territoriales et sociales de santé.

Les résultats de cette analyse territoriale constituent un outil d'aide à la décision pour les acteurs locaux de santé publique. Ils permettent d'identifier les territoires prioritaires et d'adapter les actions de prévention et de prise en charge aux besoins spécifiques identifiés.

Ce travail a été réalisé par un groupe de professionnels issus de plusieurs Observatoires régionaux de la santé, en collaboration avec la Fédération nationale des observatoires régionaux de la santé, et grâce au soutien de l'Institut national du cancer.



Rapport complet : Axe 1



Rapport complet : Axe 2

Ce travail a été rendu possible grâce au financement de l'Institut national du cancer 2022 - 2025

