

Vulnérabilités sociales, environnementales et d'accès aux soins face aux cancers

Var

INTRODUCTION

Dans la stratégie décennale de lutte contre les cancers 2021-2030, le 4^e axe vise à s'assurer que les progrès bénéficient à tous. Il s'agit en particulier de « *lutter contre les inégalités par une approche pragmatique et adaptée aux différentes populations* ». L'objectif de cette fiche action est de « *garantir l'accessibilité à la prévention primaire et secondaire et l'accès aux soins pour les personnes les plus vulnérables ; protéger les plus vulnérables et leur entourage contre les conséquences de la maladie* » et de « *mieux identifier et tenir compte des différentes vulnérabilités dans la politique de lutte contre le cancer* ».

Parmi l'ensemble des facteurs intervenant dans la survenue des différents cancers et leurs évolutions plusieurs questions peuvent être abordées. Comment les inégalités sociales sont un déterminant de la survenue des cancers ? ont un impact sur l'accès à la prévention et au dépistage ? peuvent impacter les parcours de soins des personnes avec cancer ? ont un impact sur la survie des personnes atteintes d'un cancer ? Mais également comment les inégalités territoriales ont un effet sur les parcours des personnes atteintes de cancer ? ou comment les inégalités environnementales peuvent agir comme déterminants de survenue des cancers ?

Depuis de nombreuses années, les travaux réalisés par la Fédération nationale des observatoires régionaux de la santé (Fnors) et par le réseau des ORS dans les régions et au niveau national documentent l'impact des inégalités sociales et territoriales sur l'état de santé de la population en France.

Forts de cette expérience, la Fnors et le réseau des ORS ont souhaité s'inscrire dans les orientations de la stratégie décennale de lutte contre les cancers et ont proposé de contribuer à la connaissance de l'impact des inégalités territoriales, sociales et environnementales de santé sur la survenue des cancers et les parcours de soins.

OBJECTIF DE LA FICHE

Cette fiche vise à décrire les caractéristiques de chaque territoire composant le département au regard des indicateurs de vulnérabilités sociales et environnementales, d'accès à la prévention et aux soins, et de parcours de soins pour les cancers du sein et colorectal.

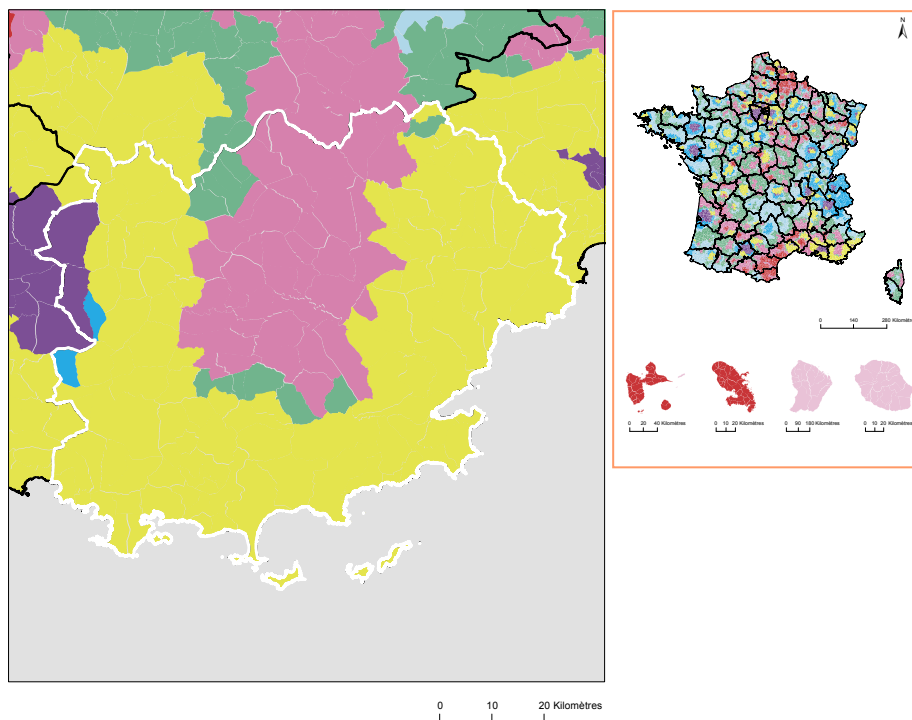
Pour le cancer du pancréas, les indicateurs ne sont présentés qu'au niveau du département du fait d'effectifs insuffisants.

PRÉSENTATION DU PROJET

Ce travail a été réalisé par un groupe de professionnels, médecins, statisticiens, démographes... issus de plusieurs Observatoires régionaux de la santé en mobilisant les données du Système national des données de santé et des différentes bases de données sur les caractéristiques de la population, l'offre de soins et les expositions environnementales.

Caractéristiques démographiques et sociales du département

Typologie sociale du département à l'échelle communale



Les indicateurs pris en compte pour établir cette typologie sociale :

- Taux de fécondité des femmes de 12-20 ans (2016 - 2022) ;
- Part de jeunes de 25-34 ans non scolarisés pas ou peu diplômés (2021) ;
- Part de cadres et professions intellectuelles supérieures de 15 ans et plus ayant un emploi (2021) ;
- Taux de chômage des 15 ans et plus (au sens du recensement) (2021) ;
- Part de foyers fiscaux non imposés (2022) ;
- Taux d'allocataires du RSA (2022) ;
- Taux d'allocataires de 20-64 ans de l'AAH (2022).

Plus d'information sur la méthode de construction de la typologie : [lien rapport](#)

Sources : Insee, État civil, RP, DGFIP, Cnaf, CCMSA - Exploitation ORS-Fnors

Répartition des communes et de la population selon les classes de la typologie sociale

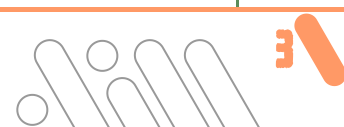
Classes de typologie	Communes		Population	
	Nombre	Part (%)	Nombre	Part (%)
Situation sociale la plus défavorisée	0	0,0	0	0,0
Situation sociale défavorable	38	24,8	131 515	12,0
Situation sociale plutôt défavorable	0	0,0	0	0,0
Situation sociale intermédiaire <i>moins de cadres et de professions intellectuelles supérieures, davantage de foyers non imposés, un peu moins d'allocataires du RSA et un peu plus pour l'AAH, un peu plus de jeunes peu ou pas diplômés</i>	11	7,2	22 954	2,1
Situation sociale intermédiaire <i>D'avantage de cadres et de professions intellectuelles supérieures, moins de foyers non imposés, un peu plus d'allocataires du RSA et de chômeurs, un peu moins d'allocataires de l'AAH</i>	100	65,4	923 624	84,3
Situation sociale plutôt favorable <i>part de cadres et de professions intellectuelles supérieures les plus élevées</i>	2	1,3	9 746	0,9
Situation sociale favorable <i>moins de cadres et de professions intellectuelles supérieures</i>	0	0,0	0	0,0
Situation sociale la plus favorable <i>un peu plus de cadres et professions intellectuelles supérieures</i>	2	1,3	7 498	0,7



Caractéristiques démographiques et sociales du département

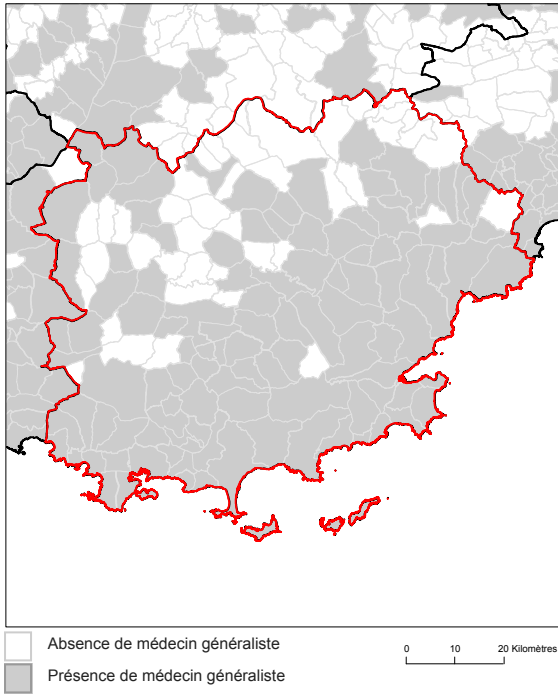


	Nom indicateur	Valeur département	Valeur Région	Minimum en France	Graphique synthétique	Maximum en France
Caractéristiques démographiques	1. Densité de population	183,4	163,3	3,4		20 238,2
	2. Rapport de dépendance <i>(nombre de personnes âgées de moins de 15 ans et de 65 ans ou plus pour 100 personnes âgées de 15 à 64 ans)</i>	89,6	83,7	56,0		97,1
	3. Indice de vieillissement <i>(nombre de personnes âgées de 65 ans et plus pour 100 jeunes de moins de 20 ans)</i>	129,8	106,4	14,3		170,5
	4. Part des habitants de 18 ans et plus	81,4 %	80,2 %	61,7 %		84,0 %
	5. Part des habitants de 50-74 ans	34,0 %	31,8 %	16,5 %		38,8 %
	6. Part des femmes de 50-74 ans	18,0 %	16,8 %	8,4 %		20,1 %
	7. Taux d'accroissement annuel moyen de la population	0,8	0,4	-0,8		1,9
	8. Part de personnes de 60 ans et plus vivant seules à domicile	31,8 %	33,4 %	25,7 %		42,6 %
	9. Taux de fécondité des femmes de 12-20 ans	4,7	5,3	2,2		52,1
Caractéristiques sociales	10. Part de jeunes de 25-34 ans non scolarisés pas ou peu diplômés (au plus brevet des collèges)	13,4 %	13,7 %	4,7 %		42,9 %
	11. Taux d'activité des 15-64 ans	73,3 %	73,1 %	63,9 %		80,7 %
	12. Part des cadres et professions intellectuelles supérieures de 15 ans et plus ayant un emploi	14,0 %	17,9 %	8,9 %		49,7 %
	13. Part de chômeurs de 15 ans et plus (au sens du recensement)	12,6 %	12,4 %	7,3 %		30,8 %
	14. Part d'enfants de moins de 25 ans vivant dans une famille sans actif occupé	12,5 %	14,5 %	5,8 %		54,2 %
	15. Part de foyers fiscaux non imposés	55,0 %	55,4 %	38,4 %		77,3 %
	16. Taux de personnes couvertes par une allocation	47,1 %	50,3 %	37,1 %		77,0 %
	17. Taux d'allocataires du RSA	6,5 %	6,4 %	2,1 %		28,0 %
	18. Taux de personnes couvertes par le RSA	5,7 %	6,0 %	1,7 %		24,7 %
	19. Taux d'allocataires de 20-64 ans de l'AAH	3,8 %	3,6 %	1,8 %		7,5 %
	20. Part de ménages ne possédant pas de voiture	13,6 %	18,4 %	7,7 %		68,2 %
Caractéristiques environnementales	21. Part des surfaces agricoles en conversion biologiques	5,7 %	6,2 %	0,0 %		8,6 %
	22. Part des surfaces biologiques totales (certifiées bio et en conversion)	33,7 %	34,6 %	0,0 %		40,8 %
	23. Part de population du territoire vivant en zones vulnérables aux nitrates d'origine agricole	7,1 %	7,0 %	0,0 %		100,0 %
	24. Densité (pour 100 km²) d'installations classées pour la protection de l'environnement	4,8	5,9	0,2		128,1
	25. Densité d'anciens sites industriels et activités de service	17,3	43,8	0,0		2 711,1
	26. Densité de sites et sols pollués ou potentiellement pollués appelant une action des pouvoirs publics	0,7	1,1	0,0		1 502,8
	27. Densité de sites « Secteurs d'information sur les sols » (SIS)	0,6	0,7	0,0		70,0
	28. Part des ménages en précarité énergétique logement en 2018	11,7 %	12,2 %	6,5 %		25,1 %



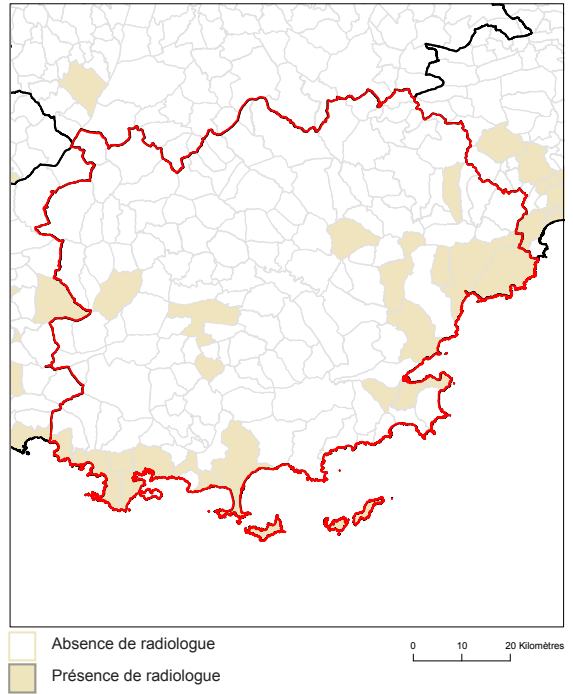
Offre de soin

Localisation des médecins généralistes



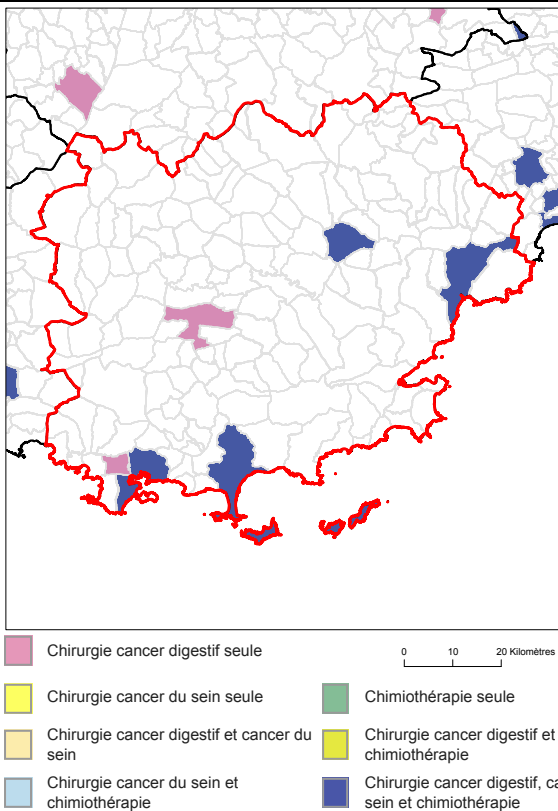
Source : RPPS au 1er janvier 2023, Traitements Drees et Fnors

Localisation des radiologues



Source : RPPS au 1er janvier 2023, Traitements Drees et Fnors

Localisation des établissements autorisés : chirurgie cancer digestifs, chirurgie cancer du sein, chimiothérapie



Source : Base ARHGOS au 14 mars 2024 - INCa, Exploitation Fnors

Part de la population selon les temps d'accès aux différents services (%)

	Moins de 15 min	15 à 29 min	30 à 59 min	1h et plus
Médecins généralistes	99,6	0,4	0,1	0,0
Radiologues	85,4	11,1	3,5	0,0
Centre autorisé chirurgie cancers du sein	60,0	19,5	20,5	0,0
Centre autorisé chirurgie cancers digestifs	63,3	26,7	10,1	0,0
Centre autorisé chimiothérapie	59,2	19,8	21,0	0,0

Sources : RPPS au 1er janvier 2023, Traitements Drees et Fnors, INCa 2024, Metric-OSRM, Exploitation Fnors



5 320 femmes ont eu un cancer du sein entre le 1er janvier 2018 et le 31 décembre 2022 dans le département



	Nom indicateur	Valeur département*	Valeur région*	Minimum en France*	Graphique synthétique	Maximum en France*
Dépistage	29. Mammographie dans les 12 à 36 mois avant le traitement	311,1	325,3	173,1		358,6
	30. Biopsie dans l'année avant le traitement	936,1	924,6	751,6		956,1
Diagnostic	31. Cancer du sein in situ ou invasif localisé	803,2	831,5	745,2		944,3
	32. Cancer du sein avec métastases	17,7	15,9	9,0		37,6
Traitement	33. Chirurgie conservatrice	719,6	717,5	529,4		780,9
	34. Mastectomie totale	273,0	270,5	175,2		379,4
	35. Chimio-thérapie conventionnelle	434,9	428,9	363,9		635,6
	36. Chimio-thérapie néoadjuvante	230,9	231,4	203,1		420,2
	37. Chimio-thérapie adjuvante	374,7	364,9	269,4		445,2
	38. Thérapies ciblées	156,7	158,3	108,0		206,9
	39. Radiothérapie	803,4	808,1	604,4		860,0
	40. Hormonothérapie	690,6	670,8	488,0		755,3
	41. Soins palliatifs	18,5	15,4	10,8		139,2
Devenir	42. Reconstruction mammaire après mastectomie totale (dans les 3 ans)	580,0	545,4	276,3		681,0
	43. Reconstruction mammaire après mastectomie totale ou partielle (dans les 3 ans)	587,5	520,3	155,1		677,7
	44. En vie sans rechute ni métastase à 3 ans	823,1	819,8	684,8		910,2
	45. Reprise de traitement ou apparition de métastases dans les 3 ans	102,5	104,5	45,6		155,4
	46. Décès dans les 3 ans	68,3	66,3	34,1		147,5

* Taux standardisés pour 1 000 habitants.

Sources : SNDS (DCIR Inter Régime - PMSI MCO), Exploitation ORS-Fnors

Cancer du côlon et du rectum

3 968 personnes ont eu un cancer colorectal entre le 1er janvier 2018 et le 31 décembre 2022 dans le département



	Nom indicateur	Valeur département*	Valeur région*	Minimum en France*	Graphique synthétique	Maximum en France*
Dépistage	47. Dépistage organisé dans les 30 mois avant le traitement	146,5	145,4	66,1		212,7
	48. Présence de facteurs de risques élevés de cancer colorectal	39,6	52,1	7,2		112,6
Diagnostic	49. Bilan de diagnostic et d'extension complet avant le 1er traitement	478,2	484,5	194,5		623,7
	50. Cancer in situ	142,2	154,8	12,8		428,1
	51. Cancer invasif non métastatique	578,3	579,5	345,9		727,6
	52. Cancer invasif avec métastases synchrones	279,5	265,6	199,8		464,5
	53. Autre cancer actif la même année	185,5	148,6	77,9		319,4
	54. Cancer du côlon	627,5	623,5	541,5		740,3
	55. Cancer du rectum	322,9	328,2	213,2		433,1
	56. Cancer du côlon et du rectum	49,6	48,3	12,3		91,9
Traitement	57. Parcours chirurgical en urgence	64,4	79,6	39,2		221,6
	58. Parcours chirurgical non urgent	576,7	592,3	481,0		687,3
	59. Parcours non chirurgical	358,9	328,1	195,8		400,1
	60. Exérèse endoscopique seule	239,0	241,4	44,8		428,3
	61. Chirurgie carcinologique seule	229,7	239,8	171,1		357,3
	62. Traitement néo adj et chirurgie carcinologique (avec ou sans trait adjuvant)	145,8	150,6	72,9		232,5
	63. Chirurgie carcinologique et traitement adjuvant	195,7	199,6	148,9		324,2
	64. Chimiothérapie ou radiothérapie sans chirurgie	189,5	167,9	84,8		356,8
Devenir	65. En vie sans rechute ni métastase à 3 ans	777,8	767,0	653,9		879,0
	66. Apparition de métastases au cours des 3 premières années de traitement	150,4	132,4	50,8		230,3
	67. Reprise de traitement (après un arrêt d'au moins 6 mois) au cours des 3 premières années de traitement	113,3	129,4	46,7		236,0
	68. Décès dans les 3 ans	188,2	187,4	133,2		328,2

* Taux standardisés pour 1 000 habitants.

Source : SNDS (DCIR Inter Régime - PMSI MCO). Exploitation ORS-Fnors



1 713 personnes ont eu un cancer du pancréas entre le 1er janvier 2018 et le 31 décembre 2022 dans le département



	Nom indicateur	Valeur département*	Valeur région*	Minimum en France*	Graphique synthétique	Maximum en France*
Diagnostic	69. Niveau de gravité au diagnostic élevé (métastases synchrones)	433,8	425,9	232,6		645,5
Traitement	70. Pas de traitement (ni chirurgie, ni chimiothérapie)	283,5	253,7	176,4		465,7
	71. Chimiothérapie seule**	581,7	580,3	288,8		816,6
	72. Chimiothérapie néoadjuvante et chirurgie thérapeutique**	146,4	123,5	14,5		274,3
	73. Chirurgie thérapeutique et chimiothérapie adjuvante**	74,8	102,8	29,9		329,1
Devenir	74. Décès dans les 3 mois après le diagnostic	175,4	179,5	123,0		331,0
	75. Décès dans les 3 à 6 mois après le diagnostic	58,0	89,6	27,7		290,6
	76. Décès dans les 6 à 12 mois après le diagnostic	161,0	152,3	73,0		322,1
	77. Décès plus d'un an après le diagnostic	99,6	94,1	13,0		159,2

* Taux standardisés pour 1 000 habitants.

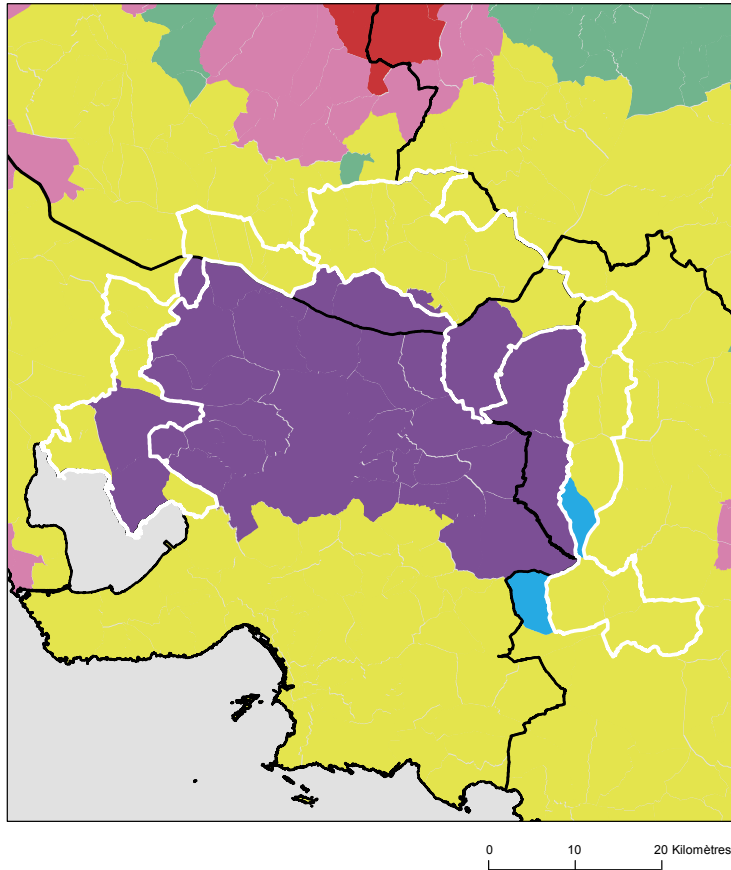
** Parmi les patients ayant eu un traitement

Source : SNDS (DCIR Inter Régime - PMSI MCO). Exploitation ORS-Fnors



Caractéristiques démographiques et sociales du territoire - 83#52

Typologie sociale du territoire à l'échelle communale



Comment les territoires d'études ont été bâtis ?

Notre objectif lors de la construction de ces territoires était de proposer des zones :

- suffisamment fine pour mesurer des disparités territoriales ;
- ayant des caractéristiques sociales relativement proches en leurs sein ;
- suffisamment peuplées pour disposer d'indicateurs fiables.

Les variables et analyses utilisées pour construire la typologie sociale présentée page 2 ont été mobilisées.

Les territoires ont été construits en agrégeant les communes selon leurs caractéristiques sociales en respectant la contiguïté géographique, sans contrainte de frontière administrative, et avec une taille minimale de la population fixée à environ 100 000 habitants.

411 zones différentes pouvant pour certaines être à cheval sur un ou plusieurs départements ont ainsi été définies pour la France (hors Mayotte).

Plus d'information sur la méthode de construction de la typologie : [lien rapport](#)

Sources : Insee, État civil, RP, DGFIP, Cnaf, CCMSA - Exploitation ORS-Fnors
La composition communale du territoire est disponible en cliquant [ici](#)

Répartition des communes et de la population selon les classes de la typologie sociale

Classes de typologie	Communes		Population	
	Nombre	Part (%)	Nombre	Part (%)
Situation sociale la plus défavorisée	0	0,0 %	0	0,0 %
Situation sociale défavorable	0	0,0 %	0	0,0 %
Situation sociale plutôt défavorable	0	0,0 %	0	0,0 %
Situation sociale intermédiaire moins de cadres et de professions intellectuelles supérieures, davantage de foyers non imposés, un peu moins d'allocataires du RSA et un peu plus pour l'AAH, un peu plus de jeunes peu ou pas diplômés	0	0,0 %	0	0,0 %
Situation sociale intermédiaire Davantage de cadres et de professions intellectuelles supérieures, moins de foyers non imposés, un peu plus d'allocataires du RSA et de chômeurs, un peu moins d'allocataires de l'AAH	31	83,8 %	75 237	69,7 %
Situation sociale plutôt favorable part de cadres et de professions intellectuelles supérieures les plus élevées	5	13,5 %	31 183	28,9 %
Situation sociale favorable moins de cadres et de professions intellectuelles supérieures	0	0,0 %	0	0,0 %
Situation sociale la plus favorable un peu plus de cadres et professions intellectuelles supérieures	1	2,7 %	1 567	1,5 %



Caractéristiques démographiques et sociales du territoire - 83#52



	Nom indicateur	Valeur territoire	Valeur département	Minimum en France	Graphique synthétique	Maximum en France
Caractéristiques démographiques	1. Densité de population	105,1	183,4	1,9		38 851,0
	2. Rapport de dépendance <i>(nombre de personnes âgées de moins de 15 ans et de 65 ans ou plus pour 100 personnes âgées de 15 à 64 ans)</i>	80,7	89,6	45,8		107,8
	3. Indice de vieillissement <i>(nombre de personnes âgées de 65 ans et plus pour 100 jeunes de moins de 20 ans)</i>	88,3	129,8	8,6		196,0
	4. Part des habitants de 18 ans et plus	78,1 %	81,4 %	57,5 %		86,6 %
	5. Part des habitants de 50-74 ans	32,5 %	34,0 %	13,4 %		40,1 %
	6. Part des femmes de 50-74 ans	16,6 %	18,0 %	6,4 %		21,2 %
	7. Taux d'accroissement annuel moyen de la population	0,8	0,8	-1,4		2,4
	8. Part de personnes de 60 ans et plus vivant seules à domicile	25,6 %	31,8 %	21,8 %		49,0 %
	9. Taux de fécondité des femmes de 12-20 ans	3,4	4,7	0,5		64,5
Caractéristiques sociales	10. Part de jeunes de 25-34 ans non scolarisés pas ou peu diplômés (au plus brevet des collèges)	11,7 %	13,4 %	2,6 %		50,4 %
	11. Taux d'activité des 15-64 ans	77,0 %	73,3 %	57,4 %		83,0 %
	12. Part des cadres et professions intellectuelles supérieures de 15 ans et plus ayant un emploi	18,4 %	14,0 %	7,1 %		57,3 %
	13. Part de chômeurs de 15 ans et plus (au sens du recensement)	10,3 %	12,6 %	5,9 %		35,3 %
	14. Part d'enfants de moins de 25 ans vivant dans une famille sans actif occupé	7,6 %	12,5 %	2,4 %		61,8 %
	15. Part de foyers fiscaux non imposés	53,4 %	55,0 %	30,8 %		81,3 %
	16. Taux de personnes couvertes par une allocation	48,0 %	47,1 %	24,4 %		80,4 %
	17. Taux d'allocataires du RSA	4,0 %	6,5 %	1,3 %		37,0 %
	18. Taux de personnes couvertes par le RSA	3,2 %	5,7 %	0,9 %		29,6 %
	19. Taux d'allocataires de 20-64 ans de l'AAH	2,1 %	3,8 %	0,7 %		7,7 %
	20. Part de ménages ne possédant pas de voiture	6,3 %	13,6 %	4,2 %		79,0 %
Caractéristiques environnementales	21. Part des surfaces agricoles en conversion biologiques	4,7 %	5,7 %	0,0 %		97,2 %
	22. Part des surfaces biologiques totales (certifiées bio et en conversion)	22,1 %	33,7 %	0,0 %		97,2 %
	23. Part de population du territoire vivant en zones vulnérables aux nitrates d'origine agricole	12,9 %	7,1 %	0,0 %		100,0 %
	24. Densité (pour 100 km²) d'installations classées pour la protection de l'environnement	6,8	4,8	0,0		353,2
	25. Densité d'anciens sites industriels et activités de service	25,3	17,3	0,0		10 179,4
	26. Densité de sites et sols pollués ou potentiellement pollués appelant une action des pouvoirs publics	1,6	0,7	0,0		254,7
	27. Densité de sites « Secteurs d'information sur les sols » (SIS)	0,1	0,6	0,0		169,8
	28. Part des ménages en précarité énergétique logement en 2018	11,0 %	11,7 %	5,0 %		24,9 %



Cancer du sein - 83#52

483 femmes ont eu un cancer du sein entre le 1er janvier 2018 et le 31 décembre 2022 dans le territoire

Ce territoire fait partie de la classe B des parcours des femmes présentant un cancer du sein qui se caractérise de la manière suivante : Territoires avec un diagnostic de cancer plus tardif (davantage de cancer du sein diagnostiqué invasif avec métastases synchrones), surtout traité par chimiothérapie, thérapie ciblée et mastectomie, avec des rechutes plus fréquentes qu'en moyenne en France. Au niveau socio-démographique, ces territoires sont moins densément peuplés, avec une population légèrement plus âgée et davantage précaire. Concernant l'offre de soins, on y retrouve davantage de patients ayant un médecin traitant, mais l'accès aux traitements en oncologie y est plus difficile.



	Nom indicateur	Valeur territoire*	Valeur département*	Minimum en France*	Graphique synthétique	Maximum en France*
Dépistage	29. Mammographie dans les 12 à 36 mois avant le traitement	284,6	311,1	154,4		410,0
	30. Biopsie dans l'année avant le traitement	911,0	936,1	720,2		971,3
Diagnostic	31. Cancer du sein in situ ou invasif localisé	850,4	803,2	694,3		965,8
	32. Cancer du sein avec métastases	34,6	17,7	3,2		47,4
Traitement	33. Chirurgie conservatrice	736,9	719,6	513,5		816,7
	34. Mastectomie totale	260,6	273,0	135,7		408,9
	35. Chimiothérapie conventionnelle	497,0	434,9	311,3		640,8
	36. Chimiothérapie néoadjuvante	293,5	230,9	170,4		449,6
	37. Chimiothérapie adjuvante	419,0	374,7	245,8		489,9
	38. Thérapies ciblées	202,5	156,7	100,8		235,2
	39. Radiothérapie	825,1	803,4	604,7		890,9
	40. Hormonothérapie	696,4	690,6	481,6		758,2
	41. Soins palliatifs	20,7	18,5	4,3		138,8
Devenir	42. Reconstruction mammaire après mastectomie totale	460,3	580,0	155,4		818,5
	43. Reconstruction mammaire après mastectomie totale ou partielle	506,6	587,5	137,4		870,5
	44. En vie sans rechute ni métastase à 3 ans	820,3	823,1	664,6		899,6
	45. Reprise de traitement ou apparition de métastases dans les 3 ans	94,8	102,5	45,0		191,3
	46. Décès dans les 3 ans	76,7	68,3	26,5		180,6

* Taux standardisés pour 1 000 habitants.
Sources : SNDS (DCIR Inter Régime - PMSI MCO), Exploitation ORS-Fnors



Cancer du côlon et du rectum - 83#52

389 personnes ont eu un cancer colorectal entre le 1er janvier 2018 et le 31 décembre 2022 dans le territoire

Ce territoire fait partie de la classe A des parcours des personnes présentant un cancer du côlon et du rectum qui se caractérise de la manière suivante :
Territoires avec moins de parcours chirurgicaux et des rechutes moins fréquentes qu'en moyenne en France. Au niveau socio-démographique, ces territoires sont relativement vieillissants et moins densément peuplés. Concernant l'offre de soins, l'accès aux traitements en cancérologie y est légèrement plus difficile qu'en moyenne en France.



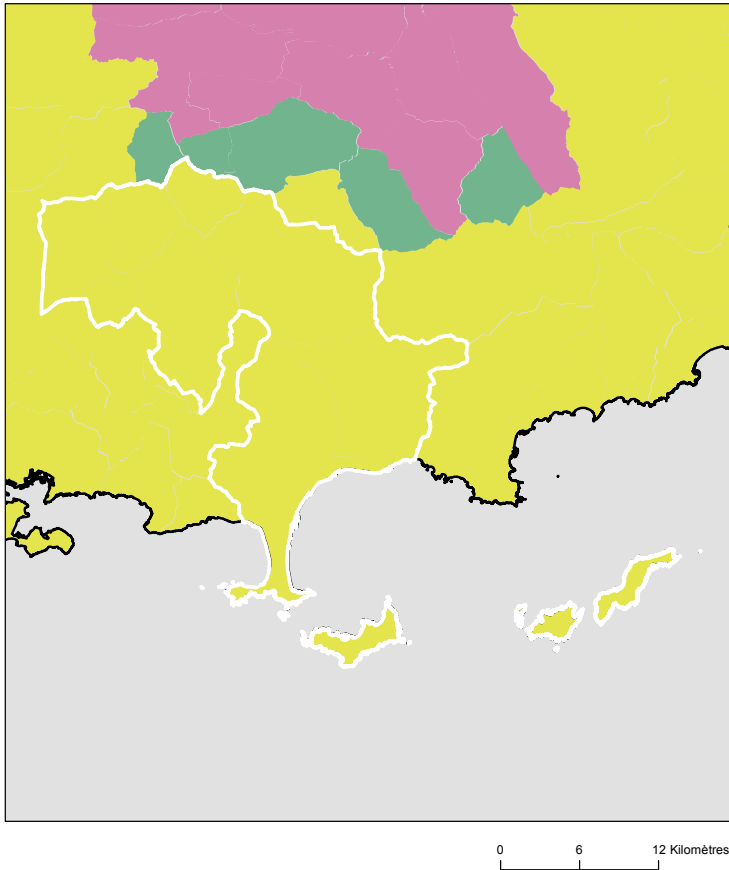
	Nom indicateur*	Valeur territoire*	Valeur département*	Minimum en France*	Graphique synthétique	Maximum en France*
Dépistage	47. Dépistage organisé dans les 30 mois avant le traitement	138,6	146,5	55,6		260,4
	48. Présence de facteurs de risques élevés de cancer colorectal	87,8	39,6	0,0		139,9
Diagnostic	49. Bilan de diagnostic et d'extension complet avant le 1er traitement	498,7	478,2	134,3		843,3
	50. Cancer in situ	209,7	142,2	7,1		500,1
	51. Cancer invasif non métastatique	576,4	578,3	306,0		796,6
	52. Cancer invasif avec métastases synchrones	213,8	279,5	140,4		512,9
	53. Autre cancer actif la même année	120,9	185,5	53,8		372,1
	54. Cancer du côlon	719,7	627,5	391,5		778,9
	55. Cancer du rectum	204,8	322,9	183,5		537,8
	56. Cancer du côlon et du rectum	75,5	49,6	4,7		143,5
Traitement	57. Parcours chirurgical en urgence	79,6	64,4	28,8		287,6
	58. Parcours chirurgical non urgent	547,7	576,7	356,9		776,1
	59. Parcours non chirurgical	372,7	358,9	149,1		591,4
	60. Exérèse endoscopique seule	313,4	239,0	33,4		523,6
	61. Chirurgie carcinologique seule	214,7	229,7	138,6		415,0
	62. Traitement néo adj et chirurgie carcinologique (avec ou sans trait adjuvant)	107,9	145,8	40,8		293,4
	63. Chirurgie carcinologique et traitement adjuvant	197,9	195,7	60,7		436,9
	64. Chimiothérapie ou radiothérapie sans chirurgie	166,2	189,5	67,4		406,9
Devenir	65. En vie sans rechute ni métastase à 3 ans	785,4	777,8	331,4		919,0
	66. Apparition de métastases au cours des 3 premières années de traitement	152,2	150,4	17,1		416,0
	67. Reprise de traitement (après un arrêt d'au moins 6 mois) au cours des 3 premières années de traitement	148,6	113,3	27,3		574,6
	68. Décès dans les 3 ans	224,9	188,2	71,4		490,0

* Taux standardisé pour 1 000 habitants.

Source : SNDS (DCIR Inter Régime - PMSI MCO). Exploitation ORS-Fnors

Caractéristiques démographiques et sociales du territoire - 83#65

Typologie sociale du territoire à l'échelle communale



Comment les territoires d'études ont été bâtis ?

Notre objectif lors de la construction de ces territoires était de proposer des zones :

- suffisamment fine pour mesurer des disparités territoriales ;
- ayant des caractéristiques sociales relativement proches en leurs sein ;
- suffisamment peuplées pour disposer d'indicateurs fiables.

Les variables et analyses utilisées pour construire la typologie sociale présentée page 2 ont été mobilisées.

Les territoires ont été construits en agrégeant les communes selon leurs caractéristiques sociales en respectant la contiguïté géographique, sans contrainte de frontière administrative, et avec une taille minimale de la population fixée à environ 100 000 habitants.

411 zones différentes pouvant pour certaines être à cheval sur un ou plusieurs départements ont ainsi été définies pour la France (hors Mayotte).

Plus d'information sur la méthode de construction de la typologie : [lien rapport](#)

Sources : Insee, État civil, RP, DGFIP, Cnaf, CCMSA - Exploitation ORS-Fnors
La composition communale du territoire est disponible en cliquant [ici](#)

Répartition des communes et de la population selon les classes de la typologie sociale

Classes de typologie	Communes		Population	
	Nombre	Part (%)	Nombre	Part (%)
■ Situation sociale la plus défavorisée	0	0,0 %	0	0,0 %
■ Situation sociale défavorable	0	0,0 %	0	0,0 %
■ Situation sociale plutôt défavorable	0	0,0 %	0	0,0 %
■ Situation sociale intermédiaire moins de cadres et de professions intellectuelles supérieures, davantage de foyers non imposés, un peu moins d'allocataires du RSA et un peu plus pour l'AAH, un peu plus de jeunes peu ou pas diplômés	0	0,0 %	0	0,0 %
■ Situation sociale intermédiaire Davantage de cadres et de professions intellectuelles supérieures, moins de foyers non imposés, un peu plus d'allocataires du RSA et de chômeurs, un peu moins d'allocataires de l'AAH	10	100,0 %	114 735	100,0 %
■ Situation sociale plutôt favorable part de cadres et de professions intellectuelles supérieures les plus élevées	0	0,0 %	0	0,0 %
■ Situation sociale favorable moins de cadres et de professions intellectuelles supérieures	0	0,0 %	0	0,0 %
■ Situation sociale la plus favorable un peu plus de cadres et professions intellectuelles supérieures	0	0,0 %	0	0,0 %

Caractéristiques démographiques et sociales du territoire - 83#65



	Nom indicateur	Valeur territoire	Valeur département	Minimum en France	Graphique synthétique	Maximum en France
Caractéristiques démographiques	1. Densité de population	241,7	183,4	1,9		38 851,0
	2. Rapport de dépendance <i>(nombre de personnes âgées de moins de 15 ans et de 65 ans ou plus pour 100 personnes âgées de 15 à 64 ans)</i>	89,6	89,6	45,8		107,8
	3. Indice de vieillissement <i>(nombre de personnes âgées de 65 ans et plus pour 100 jeunes de moins de 20 ans)</i>	135,4	129,8	8,6		196,0
	4. Part des habitants de 18 ans et plus	81,7 %	81,4 %	57,5 %		86,6 %
	5. Part des habitants de 50-74 ans	34,2 %	34,0 %	13,4 %		40,1 %
	6. Part des femmes de 50-74 ans	18,2 %	18,0 %	6,4 %		21,2 %
	7. Taux d'accroissement annuel moyen de la population	0,7	0,8	-1,4		2,4
	8. Part de personnes de 60 ans et plus vivant seules à domicile	31,2 %	31,8 %	21,8 %		49,0 %
	9. Taux de fécondité des femmes de 12-20 ans	3,3	4,7	0,5		64,5
Caractéristiques sociales	10. Part de jeunes de 25-34 ans non scolarisés pas ou peu diplômés (au plus brevet des collèges)	10,6 %	13,4 %	2,6 %		50,4 %
	11. Taux d'activité des 15-64 ans	74,1 %	73,3 %	57,4 %		83,0 %
	12. Part des cadres et professions intellectuelles supérieures de 15 ans et plus ayant un emploi	13,2 %	14,0 %	7,1 %		57,3 %
	13. Part de chômeurs de 15 ans et plus (au sens du recensement)	11,9 %	12,6 %	5,9 %		35,3 %
	14. Part d'enfants de moins de 25 ans vivant dans une famille sans actif occupé	10,4 %	12,5 %	2,4 %		61,8 %
	15. Part de foyers fiscaux non imposés	54,0 %	55,0 %	30,8 %		81,3 %
	16. Taux de personnes couvertes par une allocation	45,6 %	47,1 %	24,4 %		80,4 %
	17. Taux d'allocataires du RSA	5,7 %	6,5 %	1,3 %		37,0 %
	18. Taux de personnes couvertes par le RSA	4,6 %	5,7 %	0,9 %		29,6 %
	19. Taux d'allocataires de 20-64 ans de l'AAH	3,9 %	3,8 %	0,7 %		7,7 %
	20. Part de ménages ne possédant pas de voiture	11,5 %	13,6 %	4,2 %		79,0 %
Caractéristiques environnementales	21. Part des surfaces agricoles en conversion biologiques	9,3 %	5,7 %	0,0 %		97,2 %
	22. Part des surfaces biologiques totales (certifiées bio et en conversion)	50,0 %	33,7 %	0,0 %		97,2 %
	23. Part de population du territoire vivant en zones vulnérables aux nitrates d'origine agricole	10,5 %	7,1 %	0,0 %		100,0 %
	24. Densité (pour 100 km²) d'installations classées pour la protection de l'environnement	2,9	4,8	0,0		353,2
	25. Densité d'anciens sites industriels et activités de service	15,4	17,3	0,0		10 179,4
	26. Densité de sites et sols pollués ou potentiellement pollués appelant une action des pouvoirs publics	0,6	0,7	0,0		254,7
	27. Densité de sites « Secteurs d'information sur les sols » (SIS)	0,4	0,6	0,0		169,8
	28. Part des ménages en précarité énergétique logement en 2018	8,5 %	11,7 %	5,0 %		24,9 %

Cancer du sein - 83#65

553 femmes ont eu un cancer du sein entre le 1er janvier 2018 et le 31 décembre 2022 dans le territoire

Ce territoire fait partie de la classe E des parcours des femmes présentant un cancer du sein qui se caractérise de la manière suivante : Territoires avec un diagnostic de cancer relativement tardif, surtout traité par chirurgie conservatrice, radiothérapie, hormonothérapie et chimiothérapie adjuvante, avec des rechutes moins fréquentes qu'en moyenne en France. Au niveau socio-démographique, ces territoires sont moins densément peuplés, la population y est plutôt vieillissante et socialement favorisée. Concernant l'offre de soin, l'accès aux médecins généralistes est plutôt aisé, mais le temps d'accès à un centre de radiodiagnostic y est plus long qu'en moyenne en France.



	Nom indicateur	Valeur territoire*	Valeur département*	Minimum en France*	Graphique synthétique	Maximum en France*
Dépistage	29. Mammographie dans les 12 à 36 mois avant le traitement	316,1	311,1	154,4		410,0
	30. Biopsie dans l'année avant le traitement	953,6	936,1	720,2		971,3
Diagnostic	31. Cancer du sein in situ ou invasif localisé	792,1	803,2	694,3		965,8
	32. Cancer du sein avec métastases	28,6	17,7	3,2		47,4
Traitement	33. Chirurgie conservatrice	722,9	719,6	513,5		816,7
	34. Mastectomie totale	269,8	273,0	135,7		408,9
	35. Chimiothérapie conventionnelle	408,2	434,9	311,3		640,8
	36. Chimiothérapie néoadjuvante	247,2	230,9	170,4		449,6
	37. Chimiothérapie adjuvante	377,9	374,7	245,8		489,9
	38. Thérapies ciblées	175,5	156,7	100,8		235,2
	39. Radiothérapie	800,2	803,4	604,7		890,9
	40. Hormonothérapie	708,9	690,6	481,6		758,2
	41. Soins palliatifs	20,6	18,5	4,3		138,8
Devenir	42. Reconstruction mammaire après mastectomie totale	589,7	580,0	155,4		818,5
	43. Reconstruction mammaire après mastectomie totale ou partielle	635,8	587,5	137,4		870,5
	44. En vie sans rechute ni métastase à 3 ans	844,8	823,1	664,6		899,6
	45. Reprise de traitement ou apparition de métastases dans les 3 ans	92,9	102,5	45,0		191,3
	46. Décès dans les 3 ans	50,0	68,3	26,5		180,6

* Taux standardisés pour 1 000 habitants. Sources : SNDS (DCIR Inter Régime - PMSI MCO), Exploitation ORS-Fnors



Cancer du côlon et du rectum - 83#65

326 personnes ont eu un cancer colorectal entre le 1er janvier 2018 et le 31 décembre 2022 dans le territoire

Ce territoire fait partie de la classe C des parcours des personnes présentant un cancer du côlon et du rectum qui se caractérise de la manière suivante :

Territoires avec davantage de parcours non chirurgicaux, des rechutes plus fréquentes et moins de dépistage chez les personnes de 50 à 74 ans. On y retrouve davantage de personnes prises en charge en affections de longue durée (ALD) pour un cancer colorectal. Au niveau socio-démographique, ces territoires se caractérisent par une population plutôt vieillissante. Concernant l'offre de soin, l'accès aux traitements en cancérologie y est plutôt meilleur qu'en moyenne en France.



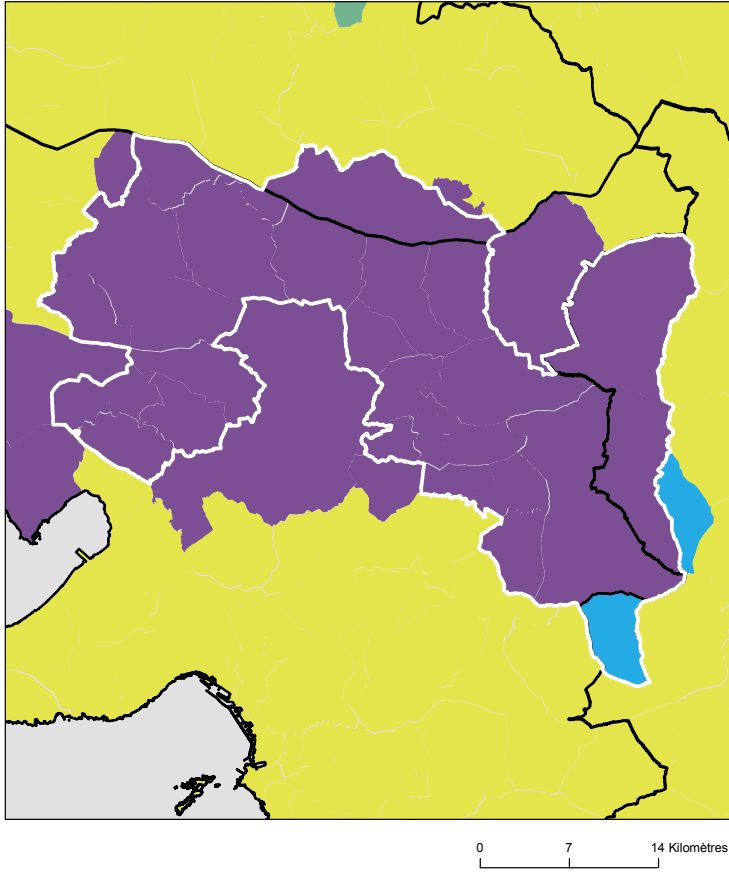
	Nom indicateur*	Valeur territoire*	Valeur département*	Minimum en France*	Graphique synthétique	Maximum en France*
Dépistage	47. Dépistage organisé dans les 30 mois avant le traitement	145,2	146,5	55,6		260,4
	48. Présence de facteurs de risques élevés de cancer colorectal	78,7	39,6	0,0		139,9
Diagnostic	49. Bilan de diagnostic et d'extension complet avant le 1er traitement	391,1	478,2	134,3		843,3
	50. Cancer in situ	42,0	142,2	7,1		500,1
	51. Cancer invasif non métastatique	564,4	578,3	306,0		796,6
	52. Cancer invasif avec métastases synchrones	393,6	279,5	140,4		512,9
	53. Autre cancer actif la même année	177,1	185,5	53,8		372,1
	54. Cancer du côlon	693,3	627,5	391,5		778,9
	55. Cancer du rectum	220,3	322,9	183,5		537,8
	56. Cancer du côlon et du rectum	86,5	49,6	4,7		143,5
Traitement	57. Parcours chirurgical en urgence	34,5	64,4	28,8		287,6
	58. Parcours chirurgical non urgent	629,3	576,7	356,9		776,1
	59. Parcours non chirurgical	336,3	358,9	149,1		591,4
	60. Exérèse endoscopique seule	167,9	239,0	33,4		523,6
	61. Chirurgie carcinologique seule	239,2	229,7	138,6		415,0
	62. Traitement néo adj et chirurgie carcinologique (avec ou sans trait adjuvant)	175,2	145,8	40,8		293,4
	63. Chirurgie carcinologique et traitement adjuvant	221,2	195,7	60,7		436,9
	64. Chimiothérapie ou radiothérapie sans chirurgie	196,5	189,5	67,4		406,9
Devenir	65. En vie sans rechute ni métastase à 3 ans	592,0	777,8	331,4		919,0
	66. Apparition de métastases au cours des 3 premières années de traitement	317,0	150,4	17,1		416,0
	67. Reprise de traitement (après un arrêt d'au moins 6 mois) au cours des 3 premières années de traitement	232,0	113,3	27,3		574,6
	68. Décès dans les 3 ans	282,7	188,2	71,4		490,0

* Taux standardisé pour 1 000 habitants.

Source : SNDS (DCIR Inter Régime - PMSI MCO). Exploitation ORS-Fnors

Caractéristiques démographiques et sociales du territoire - 83#153

Typologie sociale du territoire à l'échelle communale



Comment les territoires d'études ont été bâtis ?

Notre objectif lors de la construction de ces territoires était de proposer des zones :

- suffisamment fine pour mesurer des disparités territoriales ;
- ayant des caractéristiques sociales relativement proches en leurs sein ;
- suffisamment peuplées pour disposer d'indicateurs fiables.

Les variables et analyses utilisées pour construire la typologie sociale présentée page 2 ont été mobilisées.

Les territoires ont été construits en agrégeant les communes selon leurs caractéristiques sociales en respectant la contiguïté géographique, sans contrainte de frontière administrative, et avec une taille minimale de la population fixée à environ 100 000 habitants.

411 zones différentes pouvant pour certaines être à cheval sur un ou plusieurs départements ont ainsi été définies pour la France (hors Mayotte).

Plus d'information sur la méthode de construction de la typologie : [lien rapport](#)

Sources : Insee, État civil, RP, DGFIP, Cnaf, CCMSA - Exploitation ORS-Fnors
La composition communale du territoire est disponible en cliquant [ici](#)

Répartition des communes et de la population selon les classes de la typologie sociale

Classes de typologie	Communes		Population	
	Nombre	Part (%)	Nombre	Part (%)
■ Situation sociale la plus défavorisée	0	0,0 %	0	0,0 %
■ Situation sociale défavorable	0	0,0 %	0	0,0 %
■ Situation sociale plutôt défavorable	0	0,0 %	0	0,0 %
■ Situation sociale intermédiaire moins de cadres et de professions intellectuelles supérieures, davantage de foyers non imposés, un peu moins d'allocataires du RSA et un peu plus pour l'AAH, un peu plus de jeunes peu ou pas diplômés	0	0,0 %	0	0,0 %
■ Situation sociale intermédiaire Davantage de cadres et de professions intellectuelles supérieures, moins de foyers non imposés, un peu plus d'allocataires du RSA et de chômeurs, un peu moins d'allocataires de l'AAH	0	0,0 %	0	0,0 %
■ Situation sociale plutôt favorable part de cadres et de professions intellectuelles supérieures les plus élevées	29	96,7 %	147 295	96,1 %
■ Situation sociale favorable moins de cadres et de professions intellectuelles supérieures	0	0,0 %	0	0,0 %
■ Situation sociale la plus favorable un peu plus de cadres et professions intellectuelles supérieures	1	3,3 %	5 931	3,9 %

Caractéristiques démographiques et sociales du territoire - 83#153



	Nom indicateur	Valeur territoire	Valeur département	Minimum en France	Graphique synthétique	Maximum en France
Caractéristiques démographiques	1. Densité de population	150,0	183,4	1,9		38 851,0
	2. Rapport de dépendance <i>(nombre de personnes âgées de moins de 15 ans et de 65 ans ou plus pour 100 personnes âgées de 15 à 64 ans)</i>	81,1	89,6	45,8		107,8
	3. Indice de vieillissement <i>(nombre de personnes âgées de 65 ans et plus pour 100 jeunes de moins de 20 ans)</i>	94,3	129,8	8,6		196,0
	4. Part des habitants de 18 ans et plus	78,7 %	81,4 %	57,5 %		86,6 %
	5. Part des habitants de 50-74 ans	32,5 %	34,0 %	13,4 %		40,1 %
	6. Part des femmes de 50-74 ans	16,8 %	18,0 %	6,4 %		21,2 %
	7. Taux d'accroissement annuel moyen de la population	0,8	0,8	-1,4		2,4
	8. Part de personnes de 60 ans et plus vivant seules à domicile	25,8 %	31,8 %	21,8 %		49,0 %
	9. Taux de fécondité des femmes de 12-20 ans	3,3	4,7	0,5		64,5
Caractéristiques sociales	10. Part de jeunes de 25-34 ans non scolarisés pas ou peu diplômés (au plus brevet des collèges)	9,0 %	13,4 %	2,6 %		50,4 %
	11. Taux d'activité des 15-64 ans	78,2 %	73,3 %	57,4 %		83,0 %
	12. Part des cadres et professions intellectuelles supérieures de 15 ans et plus ayant un emploi	25,9 %	14,0 %	7,1 %		57,3 %
	13. Part de chômeurs de 15 ans et plus (au sens du recensement)	9,5 %	12,6 %	5,9 %		35,3 %
	14. Part d'enfants de moins de 25 ans vivant dans une famille sans actif occupé	6,9 %	12,5 %	2,4 %		61,8 %
	15. Part de foyers fiscaux non imposés	47,4 %	55,0 %	30,8 %		81,3 %
	16. Taux de personnes couvertes par une allocation	46,2 %	47,1 %	24,4 %		80,4 %
	17. Taux d'allocataires du RSA	3,7 %	6,5 %	1,3 %		37,0 %
	18. Taux de personnes couvertes par le RSA	2,9 %	5,7 %	0,9 %		29,6 %
	19. Taux d'allocataires de 20-64 ans de l'AAH	2,2 %	3,8 %	0,7 %		7,7 %
	20. Part de ménages ne possédant pas de voiture	7,7 %	13,6 %	4,2 %		79,0 %
Caractéristiques environnementales	21. Part des surfaces agricoles en conversion biologiques	4,9 %	5,7 %	0,0 %		97,2 %
	22. Part des surfaces biologiques totales (certifiées bio et en conversion)	32,0 %	33,7 %	0,0 %		97,2 %
	23. Part de population du territoire vivant en zones vulnérables aux nitrates d'origine agricole	21,6 %	7,1 %	0,0 %		100,0 %
	24. Densité (pour 100 km²) d'installations classées pour la protection de l'environnement	5,8	4,8	0,0		353,2
	25. Densité d'anciens sites industriels et activités de service	26,1	17,3	0,0		10 179,4
	26. Densité de sites et sols pollués ou potentiellement pollués appelant une action des pouvoirs publics	1,5	0,7	0,0		254,7
	27. Densité de sites « Secteurs d'information sur les sols » (SIS)	0,2	0,6	0,0		169,8
	28. Part des ménages en précarité énergétique logement en 2018	9,6 %	11,7 %	5,0 %		24,9 %

Cancer du sein - 83#153

682 femmes ont eu un cancer du sein entre le 1er janvier 2018 et le 31 décembre 2022 dans le territoire

Ce territoire fait partie de la classe D des parcours des femmes présentant un cancer du sein qui se caractérise de la manière suivante : Territoires avec un diagnostic de cancer plutôt précoce, surtout traité par chirurgie conservatrice et hormonothérapie, avec des rechutes moins fréquentes qu'en moyenne en France. Au niveau socio-démographique, il s'agit de territoires plutôt vieillissants et socialement favorisés. Concernant l'offre de soins, cette classe se caractérise par un accès aux médecins généralistes et aux traitements en cancérologie plus difficile qu'en moyenne en France.



	Nom indicateur	Valeur territoire*	Valeur département*	Minimum en France*	Graphique synthétique	Maximum en France*
Dépistage	29. Mammographie dans les 12 à 36 mois avant le traitement	343,9	311,1	154,4		410,0
	30. Biopsie dans l'année avant le traitement	898,0	936,1	720,2		971,3
Diagnostic	31. Cancer du sein in situ ou invasif localisé	893,9	803,2	694,3		965,8
	32. Cancer du sein avec métastases	21,8	17,7	3,2		47,4
Traitement	33. Chirurgie conservatrice	773,6	719,6	513,5		816,7
	34. Mastectomie totale	233,6	273,0	135,7		408,9
	35. Chimiothérapie conventionnelle	387,3	434,9	311,3		640,8
	36. Chimiothérapie néoadjuvante	220,3	230,9	170,4		449,6
	37. Chimiothérapie adjuvante	341,0	374,7	245,8		489,9
	38. Thérapies ciblées	159,7	156,7	100,8		235,2
	39. Radiothérapie	820,8	803,4	604,7		890,9
	40. Hormonothérapie	690,0	690,6	481,6		758,2
	41. Soins palliatifs	5,3	18,5	4,3		138,8
	Devenir	42. Reconstruction mammaire après mastectomie totale	574,2	580,0	155,4	
43. Reconstruction mammaire après mastectomie totale ou partielle		530,1	587,5	137,4		870,5
44. En vie sans rechute ni métastase à 3 ans		820,2	823,1	664,6		899,6
45. Reprise de traitement ou apparition de métastases dans les 3 ans		115,4	102,5	45,0		191,3
46. Décès dans les 3 ans		53,6	68,3	26,5		180,6

* Taux standardisés pour 1 000 habitants.

Sources : SNDS (DCIR Inter Régime - PMSI MCO), Exploitation ORS-Fnors

Cancer du côlon et du rectum - 83#153

486 personnes ont eu un cancer colorectal entre le 1er janvier 2018 et le 31 décembre 2022 dans le territoire

Ce territoire fait partie de la classe B des parcours des personnes présentant un cancer du côlon et du rectum qui se caractérise de la manière suivante :

Territoires avec moins de traitements par chirurgie, des rechutes moins fréquentes et un bon dépistage chez les personnes de 50 à 74 ans. Au niveau socio-démographique, ces territoires sont plutôt socialement favorisés. Concernant l'offre de soins, ils comptent davantage de patients ayant un médecin traitant en activité qu'en moyenne en France, mais l'accès aux traitements en cancérologie y est plus difficile.



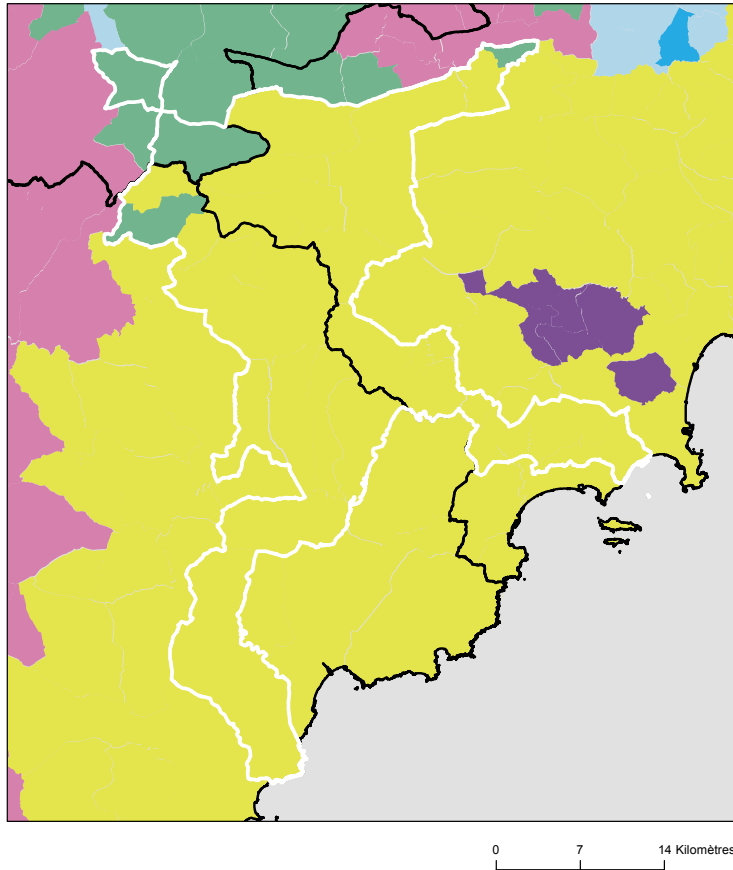
	Nom indicateur*	Valeur territoire*	Valeur département*	Minimum en France*	Graphique synthétique	Maximum en France*
Dépistage	47. Dépistage organisé dans les 30 mois avant le traitement	168,9	146,5	55,6		260,4
	48. Présence de facteurs de risques élevés de cancer colorectal	75,5	39,6	0,0		139,9
Diagnostic	49. Bilan de diagnostic et d'extension complet avant le 1er traitement	666,6	478,2	134,3		843,3
	50. Cancer in situ	280,3	142,2	7,1		500,1
	51. Cancer invasif non métastatique	500,3	578,3	306,0		796,6
	52. Cancer invasif avec métastases synchrones	219,4	279,5	140,4		512,9
	53. Autre cancer actif la même année	87,7	185,5	53,8		372,1
	54. Cancer du côlon	696,6	627,5	391,5		778,9
	55. Cancer du rectum	263,7	322,9	183,5		537,8
	56. Cancer du côlon et du rectum	39,7	49,6	4,7		143,5
Traitement	57. Parcours chirurgical en urgence	72,8	64,4	28,8		287,6
	58. Parcours chirurgical non urgent	646,7	576,7	356,9		776,1
	59. Parcours non chirurgical	280,5	358,9	149,1		591,4
	60. Exérèse endoscopique seule	316,7	239,0	33,4		523,6
	61. Chirurgie carcinologique seule	234,2	229,7	138,6		415,0
	62. Traitement néo adj et chirurgie carcinologique (avec ou sans trait adjuvant)	89,8	145,8	40,8		293,4
	63. Chirurgie carcinologique et traitement adjuvant	204,9	195,7	60,7		436,9
	64. Chimiothérapie ou radiothérapie sans chirurgie	154,4	189,5	67,4		406,9
Devenir	65. En vie sans rechute ni métastase à 3 ans	833,8	777,8	331,4		919,0
	66. Apparition de métastases au cours des 3 premières années de traitement	124,1	150,4	17,1		416,0
	67. Reprise de traitement (après un arrêt d'au moins 6 mois) au cours des 3 premières années de traitement	68,8	113,3	27,3		574,6
	68. Décès dans les 3 ans	198,5	188,2	71,4		490,0

* Taux standardisé pour 1 000 habitants.

Source : SNDS (DCIR Inter Régime - PMSI MCO). Exploitation ORS-Fnors

Caractéristiques démographiques et sociales du territoire - 83#252

Typologie sociale du territoire à l'échelle communale



Comment les territoires d'études ont été bâtis ?

Notre objectif lors de la construction de ces territoires était de proposer des zones :

- suffisamment fine pour mesurer des disparités territoriales ;
- ayant des caractéristiques sociales relativement proches en leurs sein ;
- suffisamment peuplées pour disposer d'indicateurs fiables.

Les variables et analyses utilisées pour construire la typologie sociale présentée page 2 ont été mobilisées.

Les territoires ont été construits en agrégeant les communes selon leurs caractéristiques sociales en respectant la contiguïté géographique, sans contrainte de frontière administrative, et avec une taille minimale de la population fixée à environ 100 000 habitants.

411 zones différentes pouvant pour certaines être à cheval sur un ou plusieurs départements ont ainsi été définies pour la France (hors Mayotte).

Plus d'information sur la méthode de construction de la typologie : [lien rapport](#)

Répartition des communes et de la population selon les classes de la typologie sociale

Classes de typologie	Communes		Population	
	Nombre	Part (%)	Nombre	Part (%)
Situation sociale la plus défavorisée	0	0,0 %	0	0,0 %
Situation sociale défavorable	0	0,0 %	0	0,0 %
Situation sociale plutôt défavorable	0	0,0 %	0	0,0 %
Situation sociale intermédiaire moins de cadres et de professions intellectuelles supérieures, davantage de foyers non imposés, un peu moins d'allocataires du RSA et un peu plus pour l'AAH, un peu plus de jeunes peu ou pas diplômés	4	12,1 %	781	0,5 %
Situation sociale intermédiaire Davantage de cadres et de professions intellectuelles supérieures, moins de foyers non imposés, un peu plus d'allocataires du RSA et de chômeurs, un peu moins d'allocataires de l'AAH	29	87,9 %	164 788	99,5 %
Situation sociale plutôt favorable part de cadres et de professions intellectuelles supérieures les plus élevées	0	0,0 %	0	0,0 %
Situation sociale favorable moins de cadres et de professions intellectuelles supérieures	0	0,0 %	0	0,0 %
Situation sociale la plus favorable un peu plus de cadres et professions intellectuelles supérieures	0	0,0 %	0	0,0 %

Caractéristiques démographiques et sociales du territoire - 83#252



	Nom indicateur	Valeur territoire	Valeur département	Minimum en France	Graphique synthétique	Maximum en France
Caractéristiques démographiques	1. Densité de population	196,1	183,4	1,9		38 851,0
	2. Rapport de dépendance <i>(nombre de personnes âgées de moins de 15 ans et de 65 ans ou plus pour 100 personnes âgées de 15 à 64 ans)</i>	86,2	89,6	45,8		107,8
	3. Indice de vieillissement <i>(nombre de personnes âgées de 65 ans et plus pour 100 jeunes de moins de 20 ans)</i>	126,3	129,8	8,6		196,0
	4. Part des habitants de 18 ans et plus	81,2 %	81,4 %	57,5 %		86,6 %
	5. Part des habitants de 50-74 ans	34,0 %	34,0 %	13,4 %		40,1 %
	6. Part des femmes de 50-74 ans	17,8 %	18,0 %	6,4 %		21,2 %
	7. Taux d'accroissement annuel moyen de la population	0,4	0,8	-1,4		2,4
	8. Part de personnes de 60 ans et plus vivant seules à domicile	31,3 %	31,8 %	21,8 %		49,0 %
	9. Taux de fécondité des femmes de 12-20 ans	4,2	4,7	0,5		64,5
Caractéristiques sociales	10. Part de jeunes de 25-34 ans non scolarisés pas ou peu diplômés (au plus brevet des collèges)	12,6 %	13,4 %	2,6 %		50,4 %
	11. Taux d'activité des 15-64 ans	76,9 %	73,3 %	57,4 %		83,0 %
	12. Part des cadres et professions intellectuelles supérieures de 15 ans et plus ayant un emploi	17,0 %	14,0 %	7,1 %		57,3 %
	13. Part de chômeurs de 15 ans et plus (au sens du recensement)	11,5 %	12,6 %	5,9 %		35,3 %
	14. Part d'enfants de moins de 25 ans vivant dans une famille sans actif occupé	9,3 %	12,5 %	2,4 %		61,8 %
	15. Part de foyers fiscaux non imposés	51,9 %	55,0 %	30,8 %		81,3 %
	16. Taux de personnes couvertes par une allocation	45,8 %	47,1 %	24,4 %		80,4 %
	17. Taux d'allocataires du RSA	3,8 %	6,5 %	1,3 %		37,0 %
	18. Taux de personnes couvertes par le RSA	3,1 %	5,7 %	0,9 %		29,6 %
	19. Taux d'allocataires de 20-64 ans de l'AAH	2,7 %	3,8 %	0,7 %		7,7 %
	20. Part de ménages ne possédant pas de voiture	11,6 %	13,6 %	4,2 %		79,0 %
Caractéristiques environnementales	21. Part des surfaces agricoles en conversion biologiques	9,4 %	5,7 %	0,0 %		97,2 %
	22. Part des surfaces biologiques totales (certifiées bio et en conversion)	27,1 %	33,7 %	0,0 %		97,2 %
	23. Part de population du territoire vivant en zones vulnérables aux nitrates d'origine agricole	0,0 %	7,1 %	0,0 %		100,0 %
	24. Densité (pour 100 km²) d'installations classées pour la protection de l'environnement	6,5	4,8	0,0		353,2
	25. Densité d'anciens sites industriels et activités de service	27,9	17,3	0,0		10 179,4
	26. Densité de sites et sols pollués ou potentiellement pollués appelant une action des pouvoirs publics	0,0	0,7	0,0		254,7
	27. Densité de sites « Secteurs d'information sur les sols » (SIS)	0,1	0,6	0,0		169,8
	28. Part des ménages en précarité énergétique logement en 2018	12,6 %	11,7 %	5,0 %		24,9 %

Cancer du sein - 83#252

810 femmes ont eu un cancer du sein entre le 1er janvier 2018 et le 31 décembre 2022 dans le territoire

Ce territoire fait partie de la classe E des parcours des femmes présentant un cancer du sein qui se caractérise de la manière suivante : Territoires avec un diagnostic de cancer relativement tardif, surtout traité par chirurgie conservatrice, radiothérapie, hormonothérapie et chimiothérapie adjuvante, avec des rechutes moins fréquentes qu'en moyenne en France. Au niveau socio-démographique, ces territoires sont moins densément peuplés, la population y est plutôt vieillissante et socialement favorisée. Concernant l'offre de soin, l'accès aux médecins généralistes est plutôt aisé, mais le temps d'accès à un centre de radiodiagnostic y est plus long qu'en moyenne en France.



	Nom indicateur	Valeur territoire*	Valeur département*	Minimum en France*	Graphique synthétique	Maximum en France*
Dépistage	29. Mammographie dans les 12 à 36 mois avant le traitement	345,9	311,1	154,4		410,0
	30. Biopsie dans l'année avant le traitement	934,2	936,1	720,2		971,3
Diagnostic	31. Cancer du sein in situ ou invasif localisé	847,8	803,2	694,3		965,8
	32. Cancer du sein avec métastases	7,5	17,7	3,2		47,4
Traitement	33. Chirurgie conservatrice	770,9	719,6	513,5		816,7
	34. Mastectomie totale	199,0	273,0	135,7		408,9
	35. Chimiothérapie conventionnelle	428,0	434,9	311,3		640,8
	36. Chimiothérapie néoadjuvante	221,8	230,9	170,4		449,6
	37. Chimiothérapie adjuvante	369,2	374,7	245,8		489,9
	38. Thérapies ciblées	156,7	156,7	100,8		235,2
	39. Radiothérapie	833,6	803,4	604,7		890,9
	40. Hormonothérapie	612,7	690,6	481,6		758,2
	41. Soins palliatifs	17,2	18,5	4,3		138,8
Devenir	42. Reconstruction mammaire après mastectomie totale	635,9	580,0	155,4		818,5
	43. Reconstruction mammaire après mastectomie totale ou partielle	431,4	587,5	137,4		870,5
	44. En vie sans rechute ni métastase à 3 ans	759,5	823,1	664,6		899,6
	45. Reprise de traitement ou apparition de métastases dans les 3 ans	144,9	102,5	45,0		191,3
	46. Décès dans les 3 ans	80,3	68,3	26,5		180,6

* Taux standardisés pour 1 000 habitants.

Sources : SNDS (DCIR Inter Régime - PMSI MCO), Exploitation ORS-Fnors

Cancer du côlon et du rectum - 83#252

657 personnes ont eu un cancer colorectal entre le 1er janvier 2018 et le 31 décembre 2022 dans le territoire

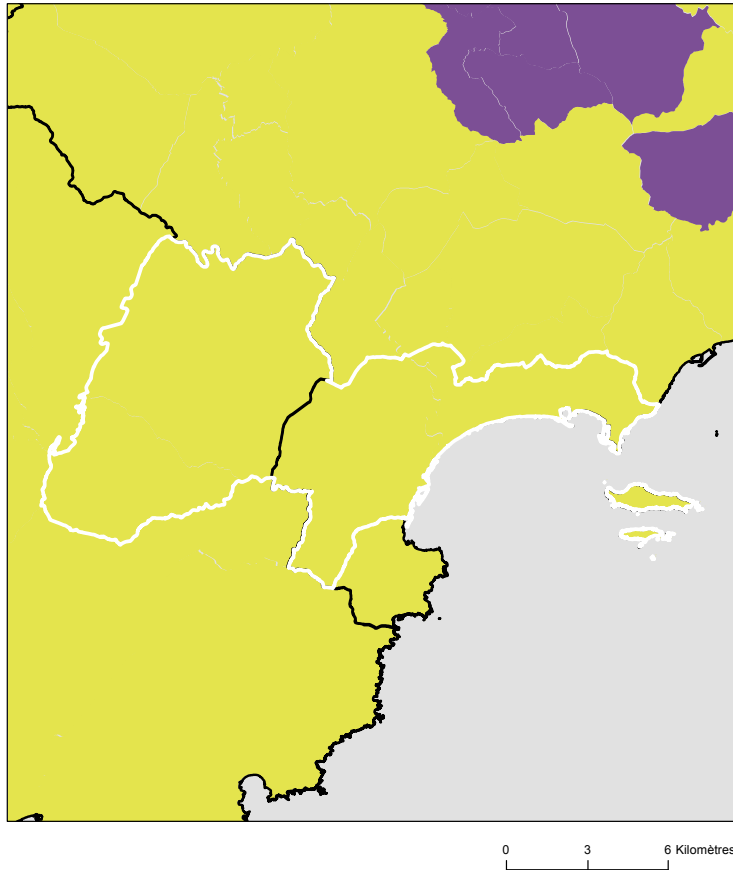
Ce territoire fait partie de la classe A des parcours des personnes présentant un cancer du côlon et du rectum qui se caractérise de la manière suivante :
Territoires avec moins de parcours chirurgicaux et des rechutes moins fréquentes qu'en moyenne en France. Au niveau socio-démographique, ces territoires sont relativement vieillissants et moins densément peuplés. Concernant l'offre de soins, l'accès aux traitements en cancérologie y est légèrement plus difficile qu'en moyenne en France.



	Nom indicateur*	Valeur territoire*	Valeur département*	Minimum en France*	Graphique synthétique	Maximum en France*
Dépistage	47. Dépistage organisé dans les 30 mois avant le traitement	151,6	146,5	55,6		260,4
	48. Présence de facteurs de risques élevés de cancer colorectal	6,5	39,6	0,0		139,9
Diagnostic	49. Bilan de diagnostic et d'extension complet avant le 1er traitement	597,2	478,2	134,3		843,3
	50. Cancer in situ	216,6	142,2	7,1		500,1
	51. Cancer invasif non métastatique	549,4	578,3	306,0		796,6
	52. Cancer invasif avec métastases synchrones	234,0	279,5	140,4		512,9
	53. Autre cancer actif la même année	142,7	185,5	53,8		372,1
	54. Cancer du côlon	705,1	627,5	391,5		778,9
	55. Cancer du rectum	274,6	322,9	183,5		537,8
	56. Cancer du côlon et du rectum	20,4	49,6	4,7		143,5
Traitement	57. Parcours chirurgical en urgence	109,5	64,4	28,8		287,6
	58. Parcours chirurgical non urgent	557,1	576,7	356,9		776,1
	59. Parcours non chirurgical	333,4	358,9	149,1		591,4
	60. Exérèse endoscopique seule	322,5	239,0	33,4		523,6
	61. Chirurgie carcinologique seule	241,4	229,7	138,6		415,0
	62. Traitement néo adj et chirurgie carcinologique (avec ou sans trait adjuvant)	88,6	145,8	40,8		293,4
	63. Chirurgie carcinologique et traitement adjuvant	208,3	195,7	60,7		436,9
	64. Chimiothérapie ou radiothérapie sans chirurgie	137,9	189,5	67,4		406,9
Devenir	65. En vie sans rechute ni métastase à 3 ans	802,7	777,8	331,4		919,0
	66. Apparition de métastases au cours des 3 premières années de traitement	106,4	150,4	17,1		416,0
	67. Reprise de traitement (après un arrêt d'au moins 6 mois) au cours des 3 premières années de traitement	137,0	113,3	27,3		574,6
	68. Décès dans les 3 ans	236,7	188,2	71,4		490,0

Caractéristiques démographiques et sociales du territoire - 83#266

Typologie sociale du territoire à l'échelle communale



Sources : Insee, État civil, RP, DGFIP, Cnaf, CCMSA - Exploitation ORS-Fnors
La composition communale du territoire est disponible en cliquant [ici](#)

Comment les territoires d'études ont été bâtis ?

Notre objectif lors de la construction de ces territoires était de proposer des zones :

- suffisamment fine pour mesurer des disparités territoriales ;
- ayant des caractéristiques sociales relativement proches en leurs sein ;
- suffisamment peuplées pour disposer d'indicateurs fiables.

Les variables et analyses utilisées pour construire la typologie sociale présentée page 2 ont été mobilisées.

Les territoires ont été construits en agrégeant les communes selon leurs caractéristiques sociales en respectant la contiguïté géographique, sans contrainte de frontière administrative, et avec une taille minimale de la population fixée à environ 100 000 habitants.

411 zones différentes pouvant pour certaines être à cheval sur un ou plusieurs départements ont ainsi été définies pour la France (hors Mayotte).

Plus d'information sur la méthode de construction de la typologie : [lien rapport](#)

Répartition des communes et de la population selon les classes de la typologie sociale

Classes de typologie	Communes		Population	
	Nombre	Part (%)	Nombre	Part (%)
Situation sociale la plus défavorisée	0	0,0 %	0	0,0 %
Situation sociale défavorable	0	0,0 %	0	0,0 %
Situation sociale plutôt défavorable	0	0,0 %	0	0,0 %
Situation sociale intermédiaire moins de cadres et de professions intellectuelles supérieures, davantage de foyers non imposés, un peu moins d'allocataires du RSA et un peu plus pour l'AAH, un peu plus de jeunes peu ou pas diplômés	0	0,0 %	0	0,0 %
Situation sociale intermédiaire Davantage de cadres et de professions intellectuelles supérieures, moins de foyers non imposés, un peu plus d'allocataires du RSA et de chômeurs, un peu moins d'allocataires de l'AAH	4	100,0 %	99 306	100,0 %
Situation sociale plutôt favorable part de cadres et de professions intellectuelles supérieures les plus élevées	0	0,0 %	0	0,0 %
Situation sociale favorable moins de cadres et de professions intellectuelles supérieures	0	0,0 %	0	0,0 %
Situation sociale la plus favorable un peu plus de cadres et professions intellectuelles supérieures	0	0,0 %	0	0,0 %

Caractéristiques démographiques et sociales du territoire - 83#266



	Nom indicateur	Valeur territoire	Valeur département	Minimum en France	Graphique synthétique	Maximum en France
Caractéristiques démographiques	1. Densité de population	788,0	183,4	1,9		38 851,0
	2. Rapport de dépendance <i>(nombre de personnes âgées de moins de 15 ans et de 65 ans ou plus pour 100 personnes âgées de 15 à 64 ans)</i>	96,7	89,6	45,8		107,8
	3. Indice de vieillissement <i>(nombre de personnes âgées de 65 ans et plus pour 100 jeunes de moins de 20 ans)</i>	159,1	129,8	8,6		196,0
	4. Part des habitants de 18 ans et plus	83,1 %	81,4 %	57,5 %		86,6 %
	5. Part des habitants de 50-74 ans	33,1 %	34,0 %	13,4 %		40,1 %
	6. Part des femmes de 50-74 ans	18,2 %	18,0 %	6,4 %		21,2 %
	7. Taux d'accroissement annuel moyen de la population	0,1	0,8	-1,4		2,4
	8. Part de personnes de 60 ans et plus vivant seules à domicile	39,6 %	31,8 %	21,8 %		49,0 %
	9. Taux de fécondité des femmes de 12-20 ans	5,0	4,7	0,5		64,5
Caractéristiques sociales	10. Part de jeunes de 25-34 ans non scolarisés pas ou peu diplômés (au plus brevet des collèges)	15,6 %	13,4 %	2,6 %		50,4 %
	11. Taux d'activité des 15-64 ans	74,6 %	73,3 %	57,4 %		83,0 %
	12. Part des cadres et professions intellectuelles supérieures de 15 ans et plus ayant un emploi	15,3 %	14,0 %	7,1 %		57,3 %
	13. Part de chômeurs de 15 ans et plus (au sens du recensement)	14,7 %	12,6 %	5,9 %		35,3 %
	14. Part d'enfants de moins de 25 ans vivant dans une famille sans actif occupé	5,5 %	12,5 %	2,4 %		61,8 %
	15. Part de foyers fiscaux non imposés	54,6 %	55,0 %	30,8 %		81,3 %
	16. Taux de personnes couvertes par une allocation	46,2 %	47,1 %	24,4 %		80,4 %
	17. Taux d'allocataires du RSA	4,9 %	6,5 %	1,3 %		37,0 %
	18. Taux de personnes couvertes par le RSA	4,3 %	5,7 %	0,9 %		29,6 %
	19. Taux d'allocataires de 20-64 ans de l'AAH	4,2 %	3,8 %	0,7 %		7,7 %
	20. Part de ménages ne possédant pas de voiture	24,2 %	13,6 %	4,2 %		79,0 %
Caractéristiques environnementales	21. Part des surfaces agricoles en conversion biologiques	22,0 %	5,7 %	0,0 %		97,2 %
	22. Part des surfaces biologiques totales (certifiées bio et en conversion)	46,8 %	33,7 %	0,0 %		97,2 %
	23. Part de population du territoire vivant en zones vulnérables aux nitrates d'origine agricole	0,0 %	7,1 %	0,0 %		100,0 %
	24. Densité (pour 100 km²) d'installations classées pour la protection de l'environnement	11,1	4,8	0,0		353,2
	25. Densité d'anciens sites industriels et activités de service	263,4	17,3	0,0		10 179,4
	26. Densité de sites et sols pollués ou potentiellement pollués appelant une action des pouvoirs publics	3,2	0,7	0,0		254,7
	27. Densité de sites « Secteurs d'information sur les sols » (SIS)	3,2	0,6	0,0		169,8
	28. Part des ménages en précarité énergétique logement en 2018	16,3 %	11,7 %	5,0 %		24,9 %

Cancer du sein - 83#266

614 femmes ont eu un cancer du sein entre le 1er janvier 2018 et le 31 décembre 2022 dans le territoire

Ce territoire fait partie de la classe E des parcours des femmes présentant un cancer du sein qui se caractérise de la manière suivante : Territoires avec un diagnostic de cancer relativement tardif, surtout traité par chirurgie conservatrice, radiothérapie, hormonothérapie et chimiothérapie adjuvante, avec des rechutes moins fréquentes qu'en moyenne en France. Au niveau socio-démographique, ces territoires sont moins densément peuplés, la population y est plutôt vieillissante et socialement favorisée. Concernant l'offre de soin, l'accès aux médecins généralistes est plutôt aisé, mais le temps d'accès à un centre de radiodiagnostic y est plus long qu'en moyenne en France.



	Nom indicateur	Valeur territoire*	Valeur département*	Minimum en France*	Graphique synthétique	Maximum en France*
Dépistage	29. Mammographie dans les 12 à 36 mois avant le traitement	360,9	311,1	154,4		410,0
	30. Biopsie dans l'année avant le traitement	918,8	936,1	720,2		971,3
Diagnostic	31. Cancer du sein in situ ou invasif localisé	845,8	803,2	694,3		965,8
	32. Cancer du sein avec métastases	14,8	17,7	3,2		47,4
Traitement	33. Chirurgie conservatrice	756,9	719,6	513,5		816,7
	34. Mastectomie totale	194,3	273,0	135,7		408,9
	35. Chimiothérapie conventionnelle	475,1	434,9	311,3		640,8
	36. Chimiothérapie néoadjuvante	274,4	230,9	170,4		449,6
	37. Chimiothérapie adjuvante	389,2	374,7	245,8		489,9
	38. Thérapies ciblées	180,4	156,7	100,8		235,2
	39. Radiothérapie	848,3	803,4	604,7		890,9
	40. Hormonothérapie	687,0	690,6	481,6		758,2
	41. Soins palliatifs	26,7	18,5	4,3		138,8
Devenir	42. Reconstruction mammaire après mastectomie totale	666,5	580,0	155,4		818,5
	43. Reconstruction mammaire après mastectomie totale ou partielle	470,4	587,5	137,4		870,5
	44. En vie sans rechute ni métastase à 3 ans	817,0	823,1	664,6		899,6
	45. Reprise de traitement ou apparition de métastases dans les 3 ans	103,5	102,5	45,0		191,3
	46. Décès dans les 3 ans	65,2	68,3	26,5		180,6

* Taux standardisés pour 1 000 habitants.

Sources : SNDS (DCIR Inter Régime - PMSI MCO), Exploitation ORS-Fnors

Cancer du côlon et du rectum - 83#266

530 personnes ont eu un cancer colorectal entre le 1er janvier 2018 et le 31 décembre 2022 dans le territoire

Ce territoire fait partie de la classe D des parcours des personnes présentant un cancer du côlon et du rectum qui se caractérise de la manière suivante :

Territoires avec un diagnostic de cancer plutôt précoce, surtout traité par chirurgie et avec moins de dépistage chez les personnes de 50 à 74 ans. On y retrouve moins de personnes prises en charge en ALD pour un cancer colorectal. Au niveau socio-démographique, ces territoires sont plus densément peuplés, avec une population plutôt jeune et davantage de contrastes sociaux. Concernant l'offre de soins, l'accès aux médecins généralistes est plus difficile qu'en moyenne en France. Cependant, l'accès aux traitements en cancérologie y est relativement plus aisé.



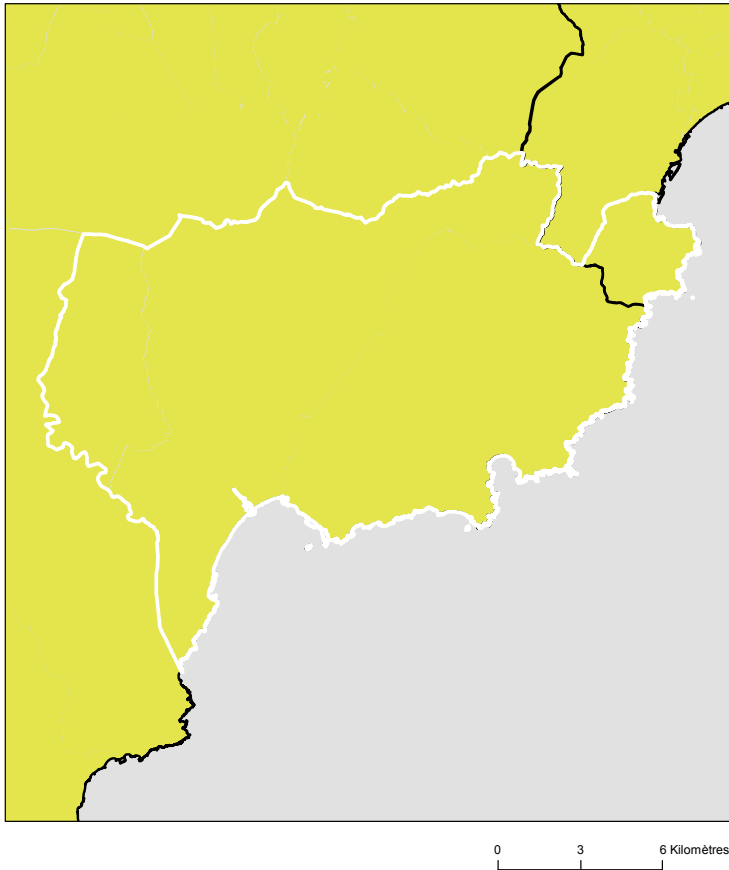
	Nom indicateur*	Valeur territoire*	Valeur département*	Minimum en France*	Graphique synthétique	Maximum en France*
Dépistage	47. Dépistage organisé dans les 30 mois avant le traitement	126,1	146,5	55,6		260,4
	48. Présence de facteurs de risques élevés de cancer colorectal	71,8	39,6	0,0		139,9
Diagnostic	49. Bilan de diagnostic et d'extension complet avant le 1er traitement	455,6	478,2	134,3		843,3
	50. Cancer in situ	200,8	142,2	7,1		500,1
	51. Cancer invasif non métastatique	615,0	578,3	306,0		796,6
	52. Cancer invasif avec métastases synchrones	184,2	279,5	140,4		512,9
	53. Autre cancer actif la même année	126,5	185,5	53,8		372,1
	54. Cancer du côlon	648,6	627,5	391,5		778,9
	55. Cancer du rectum	310,4	322,9	183,5		537,8
	56. Cancer du côlon et du rectum	41,0	49,6	4,7		143,5
Traitement	57. Parcours chirurgical en urgence	57,0	64,4	28,8		287,6
	58. Parcours chirurgical non urgent	646,1	576,7	356,9		776,1
	59. Parcours non chirurgical	296,9	358,9	149,1		591,4
	60. Exérèse endoscopique seule	250,3	239,0	33,4		523,6
	61. Chirurgie carcinologique seule	330,6	229,7	138,6		415,0
	62. Traitement néo adj et chirurgie carcinologique (avec ou sans trait adjuvant)	72,0	145,8	40,8		293,4
	63. Chirurgie carcinologique et traitement adjuvant	209,5	195,7	60,7		436,9
	64. Chimiothérapie ou radiothérapie sans chirurgie	137,6	189,5	67,4		406,9
Devenir	65. En vie sans rechute ni métastase à 3 ans	780,0	777,8	331,4		919,0
	66. Apparition de métastases au cours des 3 premières années de traitement	58,5	150,4	17,1		416,0
	67. Reprise de traitement (après un arrêt d'au moins 6 mois) au cours des 3 premières années de traitement	172,6	113,3	27,3		574,6
	68. Décès dans les 3 ans	128,3	188,2	71,4		490,0

* Taux standardisé pour 1 000 habitants.

Source : SNDS (DCIR Inter Régime - PMSI MCO). Exploitation ORS-Fnors

Caractéristiques démographiques et sociales du territoire - 83#267

Typologie sociale du territoire à l'échelle communale



Comment les territoires d'études ont été bâtis ?

Notre objectif lors de la construction de ces territoires était de proposer des zones :

- suffisamment fine pour mesurer des disparités territoriales ;
- ayant des caractéristiques sociales relativement proches en leurs sein ;
- suffisamment peuplées pour disposer d'indicateurs fiables.

Les variables et analyses utilisées pour construire la typologie sociale présentée page 2 ont été mobilisées.

Les territoires ont été construits en agrégeant les communes selon leurs caractéristiques sociales en respectant la contiguïté géographique, sans contrainte de frontière administrative, et avec une taille minimale de la population fixée à environ 100 000 habitants.

411 zones différentes pouvant pour certaines être à cheval sur un ou plusieurs départements ont ainsi été définies pour la France (hors Mayotte).

Plus d'information sur la méthode de construction de la typologie : [lien rapport](#)

Sources : Insee, État civil, RP, DGFIP, Cnaf, CCMSA - Exploitation ORS-Fnors
La composition communale du territoire est disponible en cliquant [ici](#)

Répartition des communes et de la population selon les classes de la typologie sociale

Classes de typologie	Communes		Population	
	Nombre	Part (%)	Nombre	Part (%)
Situation sociale la plus défavorisée	0	0,0 %	0	0,0 %
Situation sociale défavorable	0	0,0 %	0	0,0 %
Situation sociale plutôt défavorable	0	0,0 %	0	0,0 %
Situation sociale intermédiaire moins de cadres et de professions intellectuelles supérieures, davantage de foyers non imposés, un peu moins d'allocataires du RSA et un peu plus pour l'AAH, un peu plus de jeunes peu ou pas diplômés	0	0,0 %	0	0,0 %
Situation sociale intermédiaire Davantage de cadres et de professions intellectuelles supérieures, moins de foyers non imposés, un peu plus d'allocataires du RSA et de chômeurs, un peu moins d'allocataires de l'AAH	4	100,0 %	102 589	100,0 %
Situation sociale plutôt favorable part de cadres et de professions intellectuelles supérieures les plus élevées	0	0,0 %	0	0,0 %
Situation sociale favorable moins de cadres et de professions intellectuelles supérieures	0	0,0 %	0	0,0 %
Situation sociale la plus favorable un peu plus de cadres et professions intellectuelles supérieures	0	0,0 %	0	0,0 %

Caractéristiques démographiques et sociales du territoire - 83#267



	Nom indicateur	Valeur territoire	Valeur département	Minimum en France	Graphique synthétique	Maximum en France
Caractéristiques démographiques	1. Densité de population	447,5	183,4	1,9		38 851,0
	2. Rapport de dépendance <i>(nombre de personnes âgées de moins de 15 ans et de 65 ans ou plus pour 100 personnes âgées de 15 à 64 ans)</i>	105,4	89,6	45,8		107,8
	3. Indice de vieillissement <i>(nombre de personnes âgées de 65 ans et plus pour 100 jeunes de moins de 20 ans)</i>	183,0	129,8	8,6		196,0
	4. Part des habitants de 18 ans et plus	83,4 %	81,4 %	57,5 %		86,6 %
	5. Part des habitants de 50-74 ans	35,3 %	34,0 %	13,4 %		40,1 %
	6. Part des femmes de 50-74 ans	19,3 %	18,0 %	6,4 %		21,2 %
	7. Taux d'accroissement annuel moyen de la population	0,9	0,8	-1,4		2,4
	8. Part de personnes de 60 ans et plus vivant seules à domicile	32,7 %	31,8 %	21,8 %		49,0 %
	9. Taux de fécondité des femmes de 12-20 ans	5,2	4,7	0,5		64,5
Caractéristiques sociales	10. Part de jeunes de 25-34 ans non scolarisés pas ou peu diplômés (au plus brevet des collèges)	14,3 %	13,4 %	2,6 %		50,4 %
	11. Taux d'activité des 15-64 ans	73,3 %	73,3 %	57,4 %		83,0 %
	12. Part des cadres et professions intellectuelles supérieures de 15 ans et plus ayant un emploi	13,2 %	14,0 %	7,1 %		57,3 %
	13. Part de chômeurs de 15 ans et plus (au sens du recensement)	12,8 %	12,6 %	5,9 %		35,3 %
	14. Part d'enfants de moins de 25 ans vivant dans une famille sans actif occupé	5,5 %	12,5 %	2,4 %		61,8 %
	15. Part de foyers fiscaux non imposés	52,7 %	55,0 %	30,8 %		81,3 %
	16. Taux de personnes couvertes par une allocation	44,8 %	47,1 %	24,4 %		80,4 %
	17. Taux d'allocataires du RSA	6,5 %	6,5 %	1,3 %		37,0 %
	18. Taux de personnes couvertes par le RSA	5,9 %	5,7 %	0,9 %		29,6 %
	19. Taux d'allocataires de 20-64 ans de l'AAH	3,6 %	3,8 %	0,7 %		7,7 %
	20. Part de ménages ne possédant pas de voiture	12,1 %	13,6 %	4,2 %		79,0 %
Caractéristiques environnementales	21. Part des surfaces agricoles en conversion biologiques	15,3 %	5,7 %	0,0 %		97,2 %
	22. Part des surfaces biologiques totales (certifiées bio et en conversion)	32,7 %	33,7 %	0,0 %		97,2 %
	23. Part de population du territoire vivant en zones vulnérables aux nitrates d'origine agricole	0,0 %	7,1 %	0,0 %		100,0 %
	24. Densité (pour 100 km²) d'installations classées pour la protection de l'environnement	14,4	4,8	0,0		353,2
	25. Densité d'anciens sites industriels et activités de service	38,4	17,3	0,0		10 179,4
	26. Densité de sites et sols pollués ou potentiellement pollués appelant une action des pouvoirs publics	2,6	0,7	0,0		254,7
	27. Densité de sites « Secteurs d'information sur les sols » (SIS)	2,2	0,6	0,0		169,8
	28. Part des ménages en précarité énergétique logement en 2018	10,4 %	11,7 %	5,0 %		24,9 %

Cancer du sein - 83#267

614 femmes ont eu un cancer du sein entre le 1er janvier 2018 et le 31 décembre 2022 dans le territoire

Ce territoire fait partie de la classe B des parcours des femmes présentant un cancer du sein qui se caractérise de la manière suivante : Territoires avec un diagnostic de cancer plus tardif (davantage de cancer du sein diagnostiqué invasif avec métastases synchrones), surtout traité par chimiothérapie, thérapie ciblée et mastectomie, avec des rechutes plus fréquentes qu'en moyenne en France. Au niveau socio-démographique, ces territoires sont moins densément peuplés, avec une population légèrement plus âgée et davantage précaire. Concernant l'offre de soins, on y retrouve davantage de patients ayant un médecin traitant, mais l'accès aux traitements en oncologie y est plus difficile.



	Nom indicateur	Valeur territoire*	Valeur département*	Minimum en France*	Graphique synthétique	Maximum en France*
Dépistage	29. Mammographie dans les 12 à 36 mois avant le traitement	317,1	311,1	154,4		410,0
	30. Biopsie dans l'année avant le traitement	918,5	936,1	720,2		971,3
Diagnostic	31. Cancer du sein in situ ou invasif localisé	725,8	803,2	694,3		965,8
	32. Cancer du sein avec métastases	14,8	17,7	3,2		47,4
Traitement	33. Chirurgie conservatrice	662,8	719,6	513,5		816,7
	34. Mastectomie totale	270,2	273,0	135,7		408,9
	35. Chimiothérapie conventionnelle	422,2	434,9	311,3		640,8
	36. Chimiothérapie néoadjuvante	258,8	230,9	170,4		449,6
	37. Chimiothérapie adjuvante	376,9	374,7	245,8		489,9
	38. Thérapies ciblées	191,3	156,7	100,8		235,2
	39. Radiothérapie	806,2	803,4	604,7		890,9
	40. Hormonothérapie	718,6	690,6	481,6		758,2
	41. Soins palliatifs	13,9	18,5	4,3		138,8
	Devenir	42. Reconstruction mammaire après mastectomie totale	555,0	580,0	155,4	
43. Reconstruction mammaire après mastectomie totale ou partielle		427,7	587,5	137,4		870,5
44. En vie sans rechute ni métastase à 3 ans		793,8	823,1	664,6		899,6
45. Reprise de traitement ou apparition de métastases dans les 3 ans		123,2	102,5	45,0		191,3
46. Décès dans les 3 ans		70,2	68,3	26,5		180,6

* Taux standardisés pour 1 000 habitants.

Sources : SNDS (DCIR Inter Régime - PMSI MCO), Exploitation ORS-Fnors

Cancer du côlon et du rectum - 83#267

530 personnes ont eu un cancer colorectal entre le 1er janvier 2018 et le 31 décembre 2022 dans le territoire

Ce territoire fait partie de la classe A des parcours des personnes présentant un cancer du côlon et du rectum qui se caractérise de la manière suivante :
Territoires avec moins de parcours chirurgicaux et des rechutes moins fréquentes qu'en moyenne en France. Au niveau socio-démographique, ces territoires sont relativement vieillissants et moins densément peuplés. Concernant l'offre de soins, l'accès aux traitements en cancérologie y est légèrement plus difficile qu'en moyenne en France.



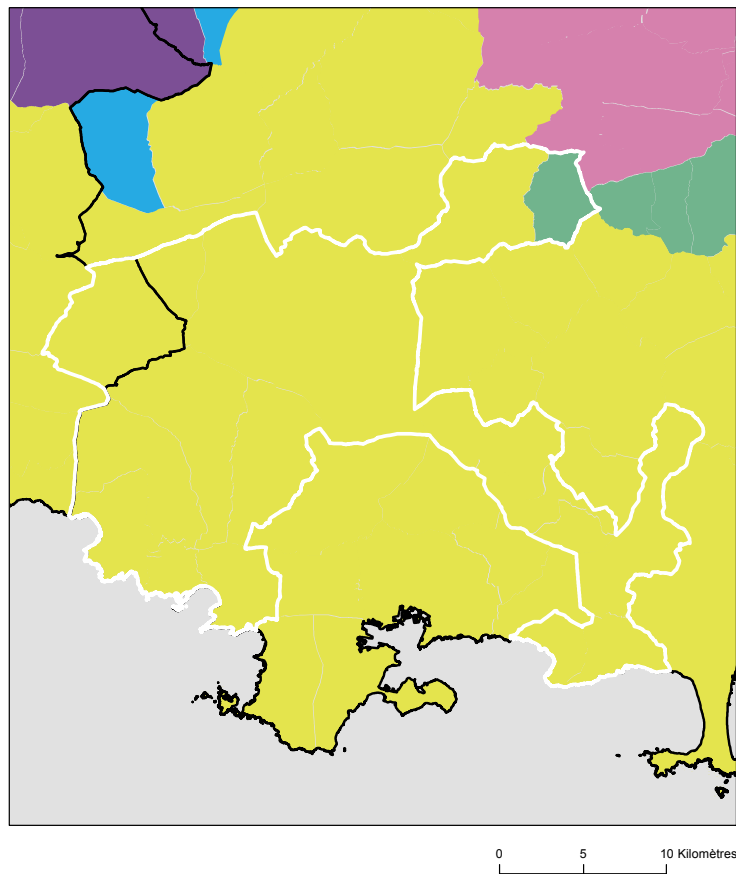
	Nom indicateur*	Valeur territoire*	Valeur département*	Minimum en France*	Graphique synthétique	Maximum en France*
Dépistage	47. Dépistage organisé dans les 30 mois avant le traitement	126,9	146,5	55,6		260,4
	48. Présence de facteurs de risques élevés de cancer colorectal	8,8	39,6	0,0		139,9
Diagnostic	49. Bilan de diagnostic et d'extension complet avant le 1er traitement	477,0	478,2	134,3		843,3
	50. Cancer in situ	82,8	142,2	7,1		500,1
	51. Cancer invasif non métastatique	666,9	578,3	306,0		796,6
	52. Cancer invasif avec métastases synchrones	250,3	279,5	140,4		512,9
	53. Autre cancer actif la même année	200,8	185,5	53,8		372,1
	54. Cancer du côlon	632,1	627,5	391,5		778,9
	55. Cancer du rectum	360,1	322,9	183,5		537,8
	56. Cancer du côlon et du rectum	7,8	49,6	4,7		143,5
Traitement	57. Parcours chirurgical en urgence	38,9	64,4	28,8		287,6
	58. Parcours chirurgical non urgent	509,5	576,7	356,9		776,1
	59. Parcours non chirurgical	451,6	358,9	149,1		591,4
	60. Exérèse endoscopique seule	257,8	239,0	33,4		523,6
	61. Chirurgie carcinologique seule	174,2	229,7	138,6		415,0
	62. Traitement néo adj et chirurgie carcinologique (avec ou sans trait adjuvant)	176,7	145,8	40,8		293,4
	63. Chirurgie carcinologique et traitement adjuvant	131,2	195,7	60,7		436,9
	64. Chimiothérapie ou radiothérapie sans chirurgie	260,2	189,5	67,4		406,9
Devenir	65. En vie sans rechute ni métastase à 3 ans	771,8	777,8	331,4		919,0
	66. Apparition de métastases au cours des 3 premières années de traitement	153,2	150,4	17,1		416,0
	67. Reprise de traitement (après un arrêt d'au moins 6 mois) au cours des 3 premières années de traitement	60,8	113,3	27,3		574,6
	68. Décès dans les 3 ans	178,2	188,2	71,4		490,0

* Taux standardisé pour 1 000 habitants.

Source : SNDS (DCIR Inter Régime - PMSI MCO). Exploitation ORS-Fnors

Caractéristiques démographiques et sociales du territoire - 83#286

Typologie sociale du territoire à l'échelle communale



Comment les territoires d'études ont été bâtis ?

Notre objectif lors de la construction de ces territoires était de proposer des zones :

- suffisamment fine pour mesurer des disparités territoriales ;
- ayant des caractéristiques sociales relativement proches en leurs sein ;
- suffisamment peuplées pour disposer d'indicateurs fiables.

Les variables et analyses utilisées pour construire la typologie sociale présentée page 2 ont été mobilisées.

Les territoires ont été construits en agrégeant les communes selon leurs caractéristiques sociales en respectant la contiguïté géographique, sans contrainte de frontière administrative, et avec une taille minimale de la population fixée à environ 100 000 habitants.

411 zones différentes pouvant pour certaines être à cheval sur un ou plusieurs départements ont ainsi été définies pour la France (hors Mayotte).

Plus d'information sur la méthode de construction de la typologie : [lien rapport](#)

Sources : Insee, État civil, RP, DGFIP, Cnaf, CCMSA - Exploitation ORS-Fnors
La composition communale du territoire est disponible en cliquant [ici](#)

Répartition des communes et de la population selon les classes de la typologie sociale

Classes de typologie	Communes		Population	
	Nombre	Part (%)	Nombre	Part (%)
■ Situation sociale la plus défavorisée	0	0,0 %	0	0,0 %
■ Situation sociale défavorable	0	0,0 %	0	0,0 %
■ Situation sociale plutôt défavorable	0	0,0 %	0	0,0 %
■ Situation sociale intermédiaire moins de cadres et de professions intellectuelles supérieures, davantage de foyers non imposés, un peu moins d'allocataires du RSA et un peu plus pour l'AAH, un peu plus de jeunes peu ou pas diplômés	1	5,9 %	5 322	4,0 %
■ Situation sociale intermédiaire Davantage de cadres et de professions intellectuelles supérieures, moins de foyers non imposés, un peu plus d'allocataires du RSA et de chômeurs, un peu moins d'allocataires de l'AAH	16	94,1 %	126 963	96,0 %
■ Situation sociale plutôt favorable part de cadres et de professions intellectuelles supérieures les plus élevées	0	0,0 %	0	0,0 %
■ Situation sociale favorable moins de cadres et de professions intellectuelles supérieures	0	0,0 %	0	0,0 %
■ Situation sociale la plus favorable un peu plus de cadres et professions intellectuelles supérieures	0	0,0 %	0	0,0 %

Caractéristiques démographiques et sociales du territoire - 83#286



	Nom indicateur	Valeur territoire	Valeur département	Minimum en France	Graphique synthétique	Maximum en France
Caractéristiques démographiques	1. Densité de population	254,3	183,4	1,9		38 851,0
	2. Rapport de dépendance <i>(nombre de personnes âgées de moins de 15 ans et de 65 ans ou plus pour 100 personnes âgées de 15 à 64 ans)</i>	93,1	89,6	45,8		107,8
	3. Indice de vieillissement <i>(nombre de personnes âgées de 65 ans et plus pour 100 jeunes de moins de 20 ans)</i>	154,2	129,8	8,6		196,0
	4. Part des habitants de 18 ans et plus	82,8 %	81,4 %	57,5 %		86,6 %
	5. Part des habitants de 50-74 ans	36,9 %	34,0 %	13,4 %		40,1 %
	6. Part des femmes de 50-74 ans	19,6 %	18,0 %	6,4 %		21,2 %
	7. Taux d'accroissement annuel moyen de la population	0,6	0,8	-1,4		2,4
	8. Part de personnes de 60 ans et plus vivant seules à domicile	29,1 %	31,8 %	21,8 %		49,0 %
	9. Taux de fécondité des femmes de 12-20 ans	2,5	4,7	0,5		64,5
Caractéristiques sociales	10. Part de jeunes de 25-34 ans non scolarisés pas ou peu diplômés (au plus brevet des collèges)	11,0 %	13,4 %	2,6 %		50,4 %
	11. Taux d'activité des 15-64 ans	74,1 %	73,3 %	57,4 %		83,0 %
	12. Part des cadres et professions intellectuelles supérieures de 15 ans et plus ayant un emploi	17,1 %	14,0 %	7,1 %		57,3 %
	13. Part de chômeurs de 15 ans et plus (au sens du recensement)	10,3 %	12,6 %	5,9 %		35,3 %
	14. Part d'enfants de moins de 25 ans vivant dans une famille sans actif occupé	8,3 %	12,5 %	2,4 %		61,8 %
	15. Part de foyers fiscaux non imposés	48,3 %	55,0 %	30,8 %		81,3 %
	16. Taux de personnes couvertes par une allocation	41,8 %	47,1 %	24,4 %		80,4 %
	17. Taux d'allocataires du RSA	4,3 %	6,5 %	1,3 %		37,0 %
	18. Taux de personnes couvertes par le RSA	3,3 %	5,7 %	0,9 %		29,6 %
	19. Taux d'allocataires de 20-64 ans de l'AAH	2,9 %	3,8 %	0,7 %		7,7 %
	20. Part de ménages ne possédant pas de voiture	8,8 %	13,6 %	4,2 %		79,0 %
Caractéristiques environnementales	21. Part des surfaces agricoles en conversion biologiques	4,9 %	5,7 %	0,0 %		97,2 %
	22. Part des surfaces biologiques totales (certifiées bio et en conversion)	58,8 %	33,7 %	0,0 %		97,2 %
	23. Part de population du territoire vivant en zones vulnérables aux nitrates d'origine agricole	29,9 %	7,1 %	0,0 %		100,0 %
	24. Densité (pour 100 km²) d'installations classées pour la protection de l'environnement	6,5	4,8	0,0		353,2
	25. Densité d'anciens sites industriels et activités de service	25,2	17,3	0,0		10 179,4
	26. Densité de sites et sols pollués ou potentiellement pollués appelant une action des pouvoirs publics	1,5	0,7	0,0		254,7
	27. Densité de sites « Secteurs d'information sur les sols » (SIS)	1,3	0,6	0,0		169,8
	28. Part des ménages en précarité énergétique logement en 2018	10,4 %	11,7 %	5,0 %		24,9 %

Cancer du sein - 83#286

762 femmes ont eu un cancer du sein entre le 1er janvier 2018 et le 31 décembre 2022 dans le territoire

Ce territoire fait partie de la classe E des parcours des femmes présentant un cancer du sein qui se caractérise de la manière suivante : Territoires avec un diagnostic de cancer relativement tardif, surtout traité par chirurgie conservatrice, radiothérapie, hormonothérapie et chimiothérapie adjuvante, avec des rechutes moins fréquentes qu'en moyenne en France. Au niveau socio-démographique, ces territoires sont moins densément peuplés, la population y est plutôt vieillissante et socialement favorisée. Concernant l'offre de soin, l'accès aux médecins généralistes est plutôt aisé, mais le temps d'accès à un centre de radiodiagnostic y est plus long qu'en moyenne en France.



	Nom indicateur	Valeur territoire*	Valeur département*	Minimum en France*	Graphique synthétique	Maximum en France*
Dépistage	29. Mammographie dans les 12 à 36 mois avant le traitement	333,2	311,1	154,4		410,0
	30. Biopsie dans l'année avant le traitement	955,3	936,1	720,2		971,3
Diagnostic	31. Cancer du sein in situ ou invasif localisé	805,0	803,2	694,3		965,8
	32. Cancer du sein avec métastases	12,8	17,7	3,2		47,4
Traitement	33. Chirurgie conservatrice	728,1	719,6	513,5		816,7
	34. Mastectomie totale	297,2	273,0	135,7		408,9
	35. Chimiothérapie conventionnelle	414,5	434,9	311,3		640,8
	36. Chimiothérapie néoadjuvante	218,9	230,9	170,4		449,6
	37. Chimiothérapie adjuvante	373,5	374,7	245,8		489,9
	38. Thérapies ciblées	158,3	156,7	100,8		235,2
	39. Radiothérapie	792,2	803,4	604,7		890,9
	40. Hormonothérapie	699,1	690,6	481,6		758,2
	41. Soins palliatifs	8,1	18,5	4,3		138,8
Devenir	42. Reconstruction mammaire après mastectomie totale	657,9	580,0	155,4		818,5
	43. Reconstruction mammaire après mastectomie totale ou partielle	663,1	587,5	137,4		870,5
	44. En vie sans rechute ni métastase à 3 ans	813,0	823,1	664,6		899,6
	45. Reprise de traitement ou apparition de métastases dans les 3 ans	121,5	102,5	45,0		191,3
	46. Décès dans les 3 ans	60,6	68,3	26,5		180,6

* Taux standardisés pour 1 000 habitants.
Sources : SNDS (DCIR Inter Régime - PMSI MCO), Exploitation ORS-Fnors



Cancer du côlon et du rectum - 83#286

550 personnes ont eu un cancer colorectal entre le 1er janvier 2018 et le 31 décembre 2022 dans le territoire

Ce territoire fait partie de la classe A des parcours des personnes présentant un cancer du côlon et du rectum qui se caractérise de la manière suivante :
Territoires avec moins de parcours chirurgicaux et des rechutes moins fréquentes qu'en moyenne en France. Au niveau socio-démographique, ces territoires sont relativement vieillissants et moins densément peuplés. Concernant l'offre de soins, l'accès aux traitements en cancérologie y est légèrement plus difficile qu'en moyenne en France.



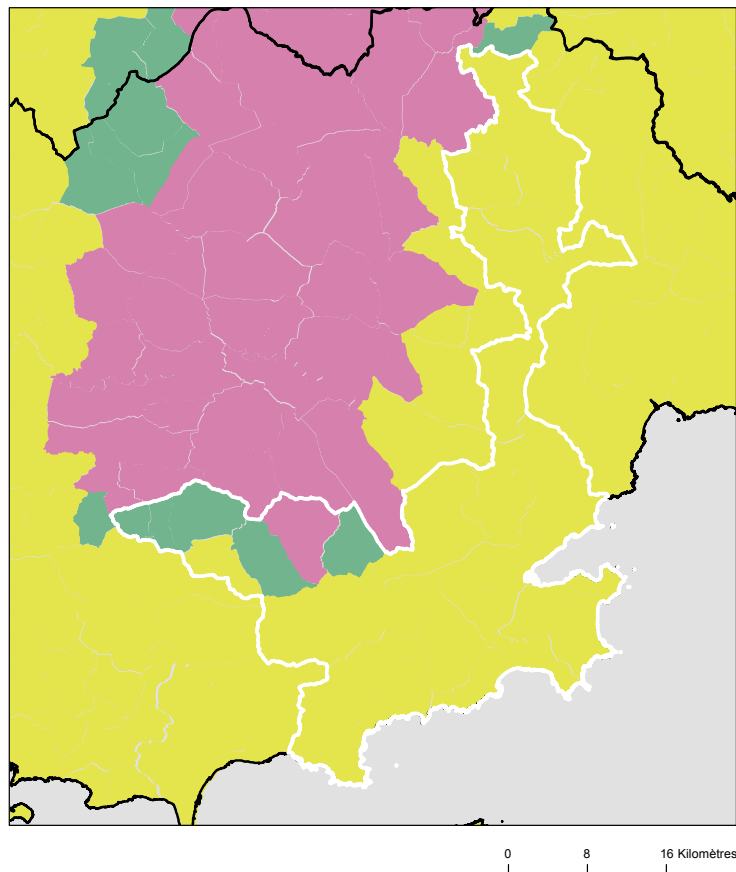
	Nom indicateur*	Valeur territoire*	Valeur département*	Minimum en France*	Graphique synthétique	Maximum en France*
Dépistage	47. Dépistage organisé dans les 30 mois avant le traitement	128,7	146,5	55,6		260,4
	48. Présence de facteurs de risques élevés de cancer colorectal	30,2	39,6	0,0		139,9
Diagnostic	49. Bilan de diagnostic et d'extension complet avant le 1er traitement	645,5	478,2	134,3		843,3
	50. Cancer in situ	113,6	142,2	7,1		500,1
	51. Cancer invasif non métastatique	616,1	578,3	306,0		796,6
	52. Cancer invasif avec métastases synchrones	270,3	279,5	140,4		512,9
	53. Autre cancer actif la même année	240,5	185,5	53,8		372,1
	54. Cancer du côlon	553,8	627,5	391,5		778,9
	55. Cancer du rectum	407,7	322,9	183,5		537,8
	56. Cancer du côlon et du rectum	38,5	49,6	4,7		143,5
Traitement	57. Parcours chirurgical en urgence	63,6	64,4	28,8		287,6
	58. Parcours chirurgical non urgent	535,2	576,7	356,9		776,1
	59. Parcours non chirurgical	401,2	358,9	149,1		591,4
	60. Exérèse endoscopique seule	205,9	239,0	33,4		523,6
	61. Chirurgie carcinologique seule	264,3	229,7	138,6		415,0
	62. Traitement néo adj et chirurgie carcinologique (avec ou sans trait adjuvant)	66,2	145,8	40,8		293,4
	63. Chirurgie carcinologique et traitement adjuvant	216,7	195,7	60,7		436,9
	64. Chimiothérapie ou radiothérapie sans chirurgie	246,8	189,5	67,4		406,9
Devenir	65. En vie sans rechute ni métastase à 3 ans	852,0	777,8	331,4		919,0
	66. Apparition de métastases au cours des 3 premières années de traitement	43,3	150,4	17,1		416,0
	67. Reprise de traitement (après un arrêt d'au moins 6 mois) au cours des 3 premières années de traitement	35,0	113,3	27,3		574,6
	68. Décès dans les 3 ans	169,6	188,2	71,4		490,0

* Taux standardisé pour 1 000 habitants.

Source : SNDS (DCIR Inter Régime - PMSI MCO). Exploitation ORS-Fnors

Caractéristiques démographiques et sociales du territoire - 83#290

Typologie sociale du territoire à l'échelle communale



Comment les territoires d'études ont été bâtis ?

Notre objectif lors de la construction de ces territoires était de proposer des zones :

- suffisamment fine pour mesurer des disparités territoriales ;
- ayant des caractéristiques sociales relativement proches en leurs sein ;
- suffisamment peuplées pour disposer d'indicateurs fiables.

Les variables et analyses utilisées pour construire la typologie sociale présentée page 2 ont été mobilisées.

Les territoires ont été construits en agrégeant les communes selon leurs caractéristiques sociales en respectant la contiguïté géographique, sans contrainte de frontière administrative, et avec une taille minimale de la population fixée à environ 100 000 habitants.

411 zones différentes pouvant pour certaines être à cheval sur un ou plusieurs départements ont ainsi été définies pour la France (hors Mayotte).

Plus d'information sur la méthode de construction de la typologie : [lien rapport](#)

Sources : Insee, État civil, RP, DGFIP, Cnaf, CCMSA - Exploitation ORS-Fnors
La composition communale du territoire est disponible en cliquant [ici](#)

Répartition des communes et de la population selon les classes de la typologie sociale

Classes de typologie	Communes		Population	
	Nombre	Part (%)	Nombre	Part (%)
■ Situation sociale la plus défavorisée	0	0,0 %	0	0,0 %
■ Situation sociale défavorable	1	3,4 %	4 342	3,8 %
■ Situation sociale plutôt défavorable	0	0,0 %	0	0,0 %
■ Situation sociale intermédiaire moins de cadres et de professions intellectuelles supérieures, davantage de foyers non imposés, un peu moins d'allocataires du RSA et un peu plus pour l'AAH, un peu plus de jeunes peu ou pas diplômés	5	17,2 %	13 840	12,1 %
■ Situation sociale intermédiaire Davantage de cadres et de professions intellectuelles supérieures, moins de foyers non imposés, un peu plus d'allocataires du RSA et de chômeurs, un peu moins d'allocataires de l'AAH	23	79,3 %	96 014	84,1 %
■ Situation sociale plutôt favorable part de cadres et de professions intellectuelles supérieures les plus élevées	0	0,0 %	0	0,0 %
■ Situation sociale favorable moins de cadres et de professions intellectuelles supérieures	0	0,0 %	0	0,0 %
■ Situation sociale la plus favorable un peu plus de cadres et professions intellectuelles supérieures	0	0,0 %	0	0,0 %

Caractéristiques démographiques et sociales du territoire - 83#290



	Nom indicateur	Valeur territoire	Valeur département	Minimum en France	Graphique synthétique	Maximum en France
Caractéristiques démographiques	1. Densité de population	98,3	183,4	1,9		38 851,0
	2. Rapport de dépendance <i>(nombre de personnes âgées de moins de 15 ans et de 65 ans ou plus pour 100 personnes âgées de 15 à 64 ans)</i>	90,3	89,6	45,8		107,8
	3. Indice de vieillissement <i>(nombre de personnes âgées de 65 ans et plus pour 100 jeunes de moins de 20 ans)</i>	139,8	129,8	8,6		196,0
	4. Part des habitants de 18 ans et plus	81,7 %	81,4 %	57,5 %		86,6 %
	5. Part des habitants de 50-74 ans	35,5 %	34,0 %	13,4 %		40,1 %
	6. Part des femmes de 50-74 ans	18,4 %	18,0 %	6,4 %		21,2 %
	7. Taux d'accroissement annuel moyen de la population	0,7	0,8	-1,4		2,4
	8. Part de personnes de 60 ans et plus vivant seules à domicile	29,4 %	31,8 %	21,8 %		49,0 %
	9. Taux de fécondité des femmes de 12-20 ans	3,8	4,7	0,5		64,5
Caractéristiques sociales	10. Part de jeunes de 25-34 ans non scolarisés pas ou peu diplômés (au plus brevet des collèges)	15,3 %	13,4 %	2,6 %		50,4 %
	11. Taux d'activité des 15-64 ans	75,3 %	73,3 %	57,4 %		83,0 %
	12. Part des cadres et professions intellectuelles supérieures de 15 ans et plus ayant un emploi	10,9 %	14,0 %	7,1 %		57,3 %
	13. Part de chômeurs de 15 ans et plus (au sens du recensement)	13,2 %	12,6 %	5,9 %		35,3 %
	14. Part d'enfants de moins de 25 ans vivant dans une famille sans actif occupé	2,4 %	12,5 %	2,4 %		61,8 %
	15. Part de foyers fiscaux non imposés	54,1 %	55,0 %	30,8 %		81,3 %
	16. Taux de personnes couvertes par une allocation	42,8 %	47,1 %	24,4 %		80,4 %
	17. Taux d'allocataires du RSA	5,6 %	6,5 %	1,3 %		37,0 %
	18. Taux de personnes couvertes par le RSA	4,5 %	5,7 %	0,9 %		29,6 %
	19. Taux d'allocataires de 20-64 ans de l'AAH	2,9 %	3,8 %	0,7 %		7,7 %
	20. Part de ménages ne possédant pas de voiture	9,9 %	13,6 %	4,2 %		79,0 %
Caractéristiques environnementales	21. Part des surfaces agricoles en conversion biologiques	9,4 %	5,7 %	0,0 %		97,2 %
	22. Part des surfaces biologiques totales (certifiées bio et en conversion)	32,2 %	33,7 %	0,0 %		97,2 %
	23. Part de population du territoire vivant en zones vulnérables aux nitrates d'origine agricole	0,0 %	7,1 %	0,0 %		100,0 %
	24. Densité (pour 100 km²) d'installations classées pour la protection de l'environnement	2,9	4,8	0,0		353,2
	25. Densité d'anciens sites industriels et activités de service	14,3	17,3	0,0		10 179,4
	26. Densité de sites et sols pollués ou potentiellement pollués appelant une action des pouvoirs publics	0,4	0,7	0,0		254,7
	27. Densité de sites « Secteurs d'information sur les sols » (SIS)	0,4	0,6	0,0		169,8
	28. Part des ménages en précarité énergétique logement en 2018	15,2 %	11,7 %	5,0 %		24,9 %

Cancer du sein - 83#290

653 femmes ont eu un cancer du sein entre le 1er janvier 2018 et le 31 décembre 2022 dans le territoire

Ce territoire fait partie de la classe B des parcours des femmes présentant un cancer du sein qui se caractérise de la manière suivante : Territoires avec un diagnostic de cancer plus tardif (davantage de cancer du sein diagnostiqué invasif avec métastases synchrones), surtout traité par chimiothérapie, thérapie ciblée et mastectomie, avec des rechutes plus fréquentes qu'en moyenne en France. Au niveau socio-démographique, ces territoires sont moins densément peuplés, avec une population légèrement plus âgée et davantage précaire. Concernant l'offre de soins, on y retrouve davantage de patients ayant un médecin traitant, mais l'accès aux traitements en oncologie y est plus difficile.



	Nom indicateur	Valeur territoire*	Valeur département*	Minimum en France*	Graphique synthétique	Maximum en France*
Dépistage	29. Mammographie dans les 12 à 36 mois avant le traitement	311,2	311,1	154,4		410,0
	30. Biopsie dans l'année avant le traitement	900,9	936,1	720,2		971,3
Diagnostic	31. Cancer du sein in situ ou invasif localisé	724,0	803,2	694,3		965,8
	32. Cancer du sein avec métastases	21,6	17,7	3,2		47,4
Traitement	33. Chirurgie conservatrice	689,2	719,6	513,5		816,7
	34. Mastectomie totale	300,4	273,0	135,7		408,9
	35. Chimiothérapie conventionnelle	416,8	434,9	311,3		640,8
	36. Chimiothérapie néoadjuvante	217,9	230,9	170,4		449,6
	37. Chimiothérapie adjuvante	335,9	374,7	245,8		489,9
	38. Thérapies ciblées	128,3	156,7	100,8		235,2
	39. Radiothérapie	791,2	803,4	604,7		890,9
	40. Hormonothérapie	667,5	690,6	481,6		758,2
	41. Soins palliatifs	18,6	18,5	4,3		138,8
Devenir	42. Reconstruction mammaire après mastectomie totale	564,7	580,0	155,4		818,5
	43. Reconstruction mammaire après mastectomie totale ou partielle	553,4	587,5	137,4		870,5
	44. En vie sans rechute ni métastase à 3 ans	756,0	823,1	664,6		899,6
	45. Reprise de traitement ou apparition de métastases dans les 3 ans	168,3	102,5	45,0		191,3
	46. Décès dans les 3 ans	64,7	68,3	26,5		180,6

* Taux standardisés pour 1 000 habitants.

Sources : SNDS (DCIR Inter Régime - PMSI MCO), Exploitation ORS-Fnors

Cancer du côlon et du rectum - 83#290

548 personnes ont eu un cancer colorectal entre le 1er janvier 2018 et le 31 décembre 2022 dans le territoire

Ce territoire fait partie de la classe A des parcours des personnes présentant un cancer du côlon et du rectum qui se caractérise de la manière suivante :
Territoires avec moins de parcours chirurgicaux et des rechutes moins fréquentes qu'en moyenne en France. Au niveau socio-démographique, ces territoires sont relativement vieillissants et moins densément peuplés. Concernant l'offre de soins, l'accès aux traitements en cancérologie y est légèrement plus difficile qu'en moyenne en France.



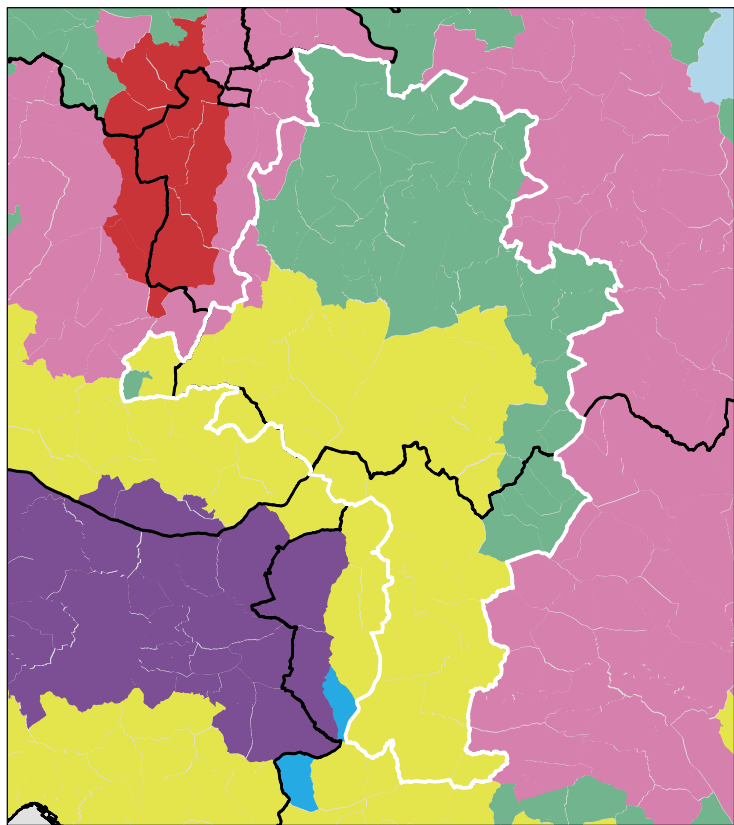
	Nom indicateur*	Valeur territoire*	Valeur département*	Minimum en France*	Graphique synthétique	Maximum en France*
Dépistage	47. Dépistage organisé dans les 30 mois avant le traitement	163,5	146,5	55,6		260,4
	48. Présence de facteurs de risques élevés de cancer colorectal	50,2	39,6	0,0		139,9
Diagnostic	49. Bilan de diagnostic et d'extension complet avant le 1er traitement	403,8	478,2	134,3		843,3
	50. Cancer in situ	133,7	142,2	7,1		500,1
	51. Cancer invasif non métastatique	613,4	578,3	306,0		796,6
	52. Cancer invasif avec métastases synchrones	252,9	279,5	140,4		512,9
	53. Autre cancer actif la même année	199,9	185,5	53,8		372,1
	54. Cancer du côlon	587,1	627,5	391,5		778,9
	55. Cancer du rectum	347,1	322,9	183,5		537,8
	56. Cancer du côlon et du rectum	65,7	49,6	4,7		143,5
Traitement	57. Parcours chirurgical en urgence	47,3	64,4	28,8		287,6
	58. Parcours chirurgical non urgent	501,9	576,7	356,9		776,1
	59. Parcours non chirurgical	450,9	358,9	149,1		591,4
	60. Exérèse endoscopique seule	361,2	239,0	33,4		523,6
	61. Chirurgie carcinologique seule	199,4	229,7	138,6		415,0
	62. Traitement néo adj et chirurgie carcinologique (avec ou sans trait adjuvant)	127,7	145,8	40,8		293,4
	63. Chirurgie carcinologique et traitement adjuvant	154,3	195,7	60,7		436,9
	64. Chimiothérapie ou radiothérapie sans chirurgie	157,4	189,5	67,4		406,9
Devenir	65. En vie sans rechute ni métastase à 3 ans	699,9	777,8	331,4		919,0
	66. Apparition de métastases au cours des 3 premières années de traitement	242,4	150,4	17,1		416,0
	67. Reprise de traitement (après un arrêt d'au moins 6 mois) au cours des 3 premières années de traitement	247,5	113,3	27,3		574,6
	68. Décès dans les 3 ans	124,4	188,2	71,4		490,0

* Taux standardisé pour 1 000 habitants.

Source : SNDS (DCIR Inter Régime - PMSI MCO). Exploitation ORS-Fnors

Caractéristiques démographiques et sociales du territoire - 83#298

Typologie sociale du territoire à l'échelle communale



0 10 20 Kilomètres

Sources : Insee, État civil, RP, DGFIP, Cnaf, CCMSA - Exploitation ORS-Fnors
 La composition communale du territoire est disponible en cliquant [ici](#)

Comment les territoires d'études ont été bâtis ?

Notre objectif lors de la construction de ces territoires était de proposer des zones :

- suffisamment fine pour mesurer des disparités territoriales ;
- ayant des caractéristiques sociales relativement proches en leurs sein ;
- suffisamment peuplées pour disposer d'indicateurs fiables.

Les variables et analyses utilisées pour construire la typologie sociale présentée page 2 ont été mobilisées.

Les territoires ont été construits en agrégeant les communes selon leurs caractéristiques sociales en respectant la contiguïté géographique, sans contrainte de frontière administrative, et avec une taille minimale de la population fixée à environ 100 000 habitants.

411 zones différentes pouvant pour certaines être à cheval sur un ou plusieurs départements ont ainsi été définies pour la France (hors Mayotte).

Plus d'information sur la méthode de construction de la typologie : [lien rapport](#)

Répartition des communes et de la population selon les classes de la typologie sociale

Classes de typologie	Communes		Population	
	Nombre	Part (%)	Nombre	Part (%)
Situation sociale la plus défavorisée	0	0,0 %	0	0,0 %
Situation sociale défavorable	5	5,3 %	1 555	1,0 %
Situation sociale plutôt défavorable	0	0,0 %	0	0,0 %
Situation sociale intermédiaire moins de cadres et de professions intellectuelles supérieures, davantage de foyers non imposés, un peu moins d'allocataires du RSA et un peu plus pour l'AAH, un peu plus de jeunes peu ou pas diplômés	49	52,1 %	47 256	30,8 %
Situation sociale intermédiaire Davantage de cadres et de professions intellectuelles supérieures, moins de foyers non imposés, un peu plus d'allocataires du RSA et de chômeurs, un peu moins d'allocataires de l'AAH	40	42,6 %	104 838	68,2 %
Situation sociale plutôt favorable part de cadres et de professions intellectuelles supérieures les plus élevées	0	0,0 %	0	0,0 %
Situation sociale favorable moins de cadres et de professions intellectuelles supérieures	0	0,0 %	0	0,0 %
Situation sociale la plus favorable un peu plus de cadres et professions intellectuelles supérieures	0	0,0 %	0	0,0 %



Caractéristiques démographiques et sociales du territoire - 83#298



	Nom indicateur	Valeur territoire	Valeur département	Minimum en France	Graphique synthétique	Maximum en France
Caractéristiques démographiques	1. Densité de population	58,0	183,4	1,9		38 851,0
	2. Rapport de dépendance <i>(nombre de personnes âgées de moins de 15 ans et de 65 ans ou plus pour 100 personnes âgées de 15 à 64 ans)</i>	89,1	89,6	45,8		107,8
	3. Indice de vieillissement <i>(nombre de personnes âgées de 65 ans et plus pour 100 jeunes de moins de 20 ans)</i>	114,6	129,8	8,6		196,0
	4. Part des habitants de 18 ans et plus	79,7 %	81,4 %	57,5 %		86,6 %
	5. Part des habitants de 50-74 ans	34,7 %	34,0 %	13,4 %		40,1 %
	6. Part des femmes de 50-74 ans	18,0 %	18,0 %	6,4 %		21,2 %
	7. Taux d'accroissement annuel moyen de la population	0,7	0,8	-1,4		2,4
	8. Part de personnes de 60 ans et plus vivant seules à domicile	30,3 %	31,8 %	21,8 %		49,0 %
	9. Taux de fécondité des femmes de 12-20 ans	5,4	4,7	0,5		64,5
Caractéristiques sociales	10. Part de jeunes de 25-34 ans non scolarisés pas ou peu diplômés (au plus brevet des collèges)	12,3 %	13,4 %	2,6 %		50,4 %
	11. Taux d'activité des 15-64 ans	74,7 %	73,3 %	57,4 %		83,0 %
	12. Part des cadres et professions intellectuelles supérieures de 15 ans et plus ayant un emploi	14,8 %	14,0 %	7,1 %		57,3 %
	13. Part de chômeurs de 15 ans et plus (au sens du recensement)	12,6 %	12,6 %	5,9 %		35,3 %
	14. Part d'enfants de moins de 25 ans vivant dans une famille sans actif occupé	2,4 %	12,5 %	2,4 %		61,8 %
	15. Part de foyers fiscaux non imposés	59,7 %	55,0 %	30,8 %		81,3 %
	16. Taux de personnes couvertes par une allocation	47,4 %	47,1 %	24,4 %		80,4 %
	17. Taux d'allocataires du RSA	5,6 %	6,5 %	1,3 %		37,0 %
	18. Taux de personnes couvertes par le RSA	4,9 %	5,7 %	0,9 %		29,6 %
	19. Taux d'allocataires de 20-64 ans de l'AAH	3,8 %	3,8 %	0,7 %		7,7 %
	20. Part de ménages ne possédant pas de voiture	9,5 %	13,6 %	4,2 %		79,0 %
Caractéristiques environnementales	21. Part des surfaces agricoles en conversion biologiques	4,1 %	5,7 %	0,0 %		97,2 %
	22. Part des surfaces biologiques totales (certifiées bio et en conversion)	33,0 %	33,7 %	0,0 %		97,2 %
	23. Part de population du territoire vivant en zones vulnérables aux nitrates d'origine agricole	7,9 %	7,1 %	0,0 %		100,0 %
	24. Densité (pour 100 km²) d'installations classées pour la protection de l'environnement	3,4	4,8	0,0		353,2
	25. Densité d'anciens sites industriels et activités de service	14,7	17,3	0,0		10 179,4
	26. Densité de sites et sols pollués ou potentiellement pollués appelant une action des pouvoirs publics	0,3	0,7	0,0		254,7
	27. Densité de sites « Secteurs d'information sur les sols » (SIS)	0,4	0,6	0,0		169,8
	28. Part des ménages en précarité énergétique logement en 2018	16,0 %	11,7 %	5,0 %		24,9 %

Cancer du sein - 83#298

653 femmes ont eu un cancer du sein entre le 1er janvier 2018 et le 31 décembre 2022 dans le territoire

Ce territoire fait partie de la classe D des parcours des femmes présentant un cancer du sein qui se caractérise de la manière suivante : Territoires avec un diagnostic de cancer plutôt précoce, surtout traité par chirurgie conservatrice et hormonothérapie, avec des rechutes moins fréquentes qu'en moyenne en France. Au niveau socio-démographique, il s'agit de territoires plutôt vieillissants et socialement favorisés. Concernant l'offre de soins, cette classe se caractérise par un accès aux médecins généralistes et aux traitements en cancérologie plus difficile qu'en moyenne en France.



	Nom indicateur	Valeur territoire*	Valeur département*	Minimum en France*	Graphique synthétique	Maximum en France*
Dépistage	29. Mammographie dans les 12 à 36 mois avant le traitement	307,2	311,1	154,4		410,0
	30. Biopsie dans l'année avant le traitement	910,6	936,1	720,2		971,3
Diagnostic	31. Cancer du sein in situ ou invasif localisé	877,0	803,2	694,3		965,8
	32. Cancer du sein avec métastases	21,6	17,7	3,2		47,4
Traitement	33. Chirurgie conservatrice	712,6	719,6	513,5		816,7
	34. Mastectomie totale	261,4	273,0	135,7		408,9
	35. Chimiothérapie conventionnelle	461,3	434,9	311,3		640,8
	36. Chimiothérapie néoadjuvante	230,1	230,9	170,4		449,6
	37. Chimiothérapie adjuvante	398,5	374,7	245,8		489,9
	38. Thérapies ciblées	183,0	156,7	100,8		235,2
	39. Radiothérapie	834,3	803,4	604,7		890,9
	40. Hormonothérapie	677,5	690,6	481,6		758,2
	41. Soins palliatifs	19,3	18,5	4,3		138,8
Devenir	42. Reconstruction mammaire après mastectomie totale	597,9	580,0	155,4		818,5
	43. Reconstruction mammaire après mastectomie totale ou partielle	696,5	587,5	137,4		870,5
	44. En vie sans rechute ni métastase à 3 ans	798,9	823,1	664,6		899,6
	45. Reprise de traitement ou apparition de métastases dans les 3 ans	131,3	102,5	45,0		191,3
	46. Décès dans les 3 ans	65,2	68,3	26,5		180,6

* Taux standardisés pour 1 000 habitants.

Sources : SNDS (DCIR Inter Régime - PMSI MCO), Exploitation ORS-Fnors

Cancer du côlon et du rectum - 83#298

548 personnes ont eu un cancer colorectal entre le 1er janvier 2018 et le 31 décembre 2022 dans le territoire

Ce territoire fait partie de la classe A des parcours des personnes présentant un cancer du côlon et du rectum qui se caractérise de la manière suivante :
Territoires avec moins de parcours chirurgicaux et des rechutes moins fréquentes qu'en moyenne en France. Au niveau socio-démographique, ces territoires sont relativement vieillissants et moins densément peuplés. Concernant l'offre de soins, l'accès aux traitements en cancérologie y est légèrement plus difficile qu'en moyenne en France.



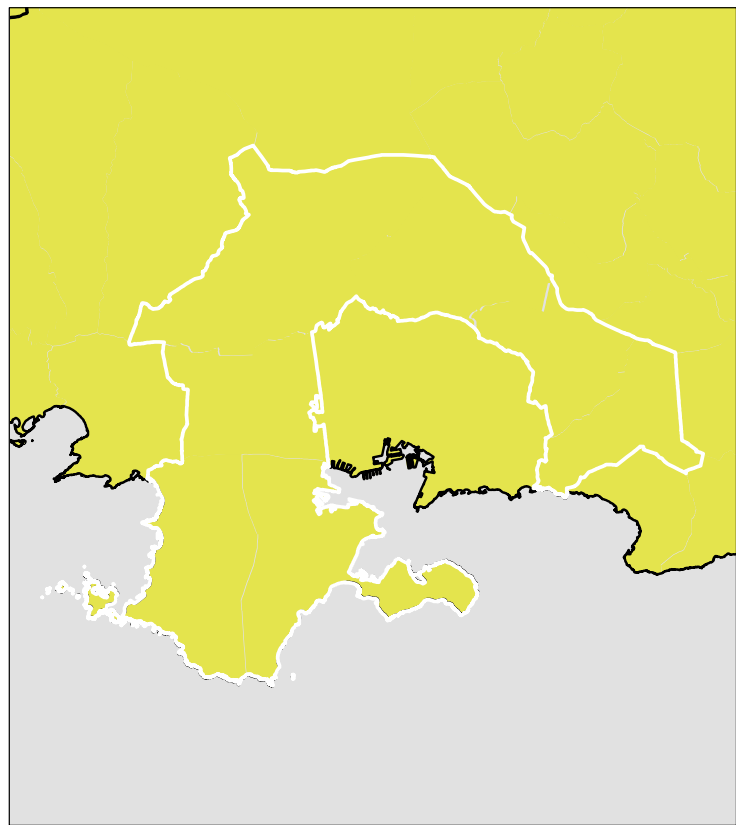
	Nom indicateur*	Valeur territoire*	Valeur département*	Minimum en France*	Graphique synthétique	Maximum en France*
Dépistage	47. Dépistage organisé dans les 30 mois avant le traitement	169,3	146,5	55,6		260,4
	48. Présence de facteurs de risques élevés de cancer colorectal	65,9	39,6	0,0		139,9
Diagnostic	49. Bilan de diagnostic et d'extension complet avant le 1er traitement	586,2	478,2	134,3		843,3
	50. Cancer in situ	161,3	142,2	7,1		500,1
	51. Cancer invasif non métastatique	632,7	578,3	306,0		796,6
	52. Cancer invasif avec métastases synchrones	205,9	279,5	140,4		512,9
	53. Autre cancer actif la même année	184,4	185,5	53,8		372,1
	54. Cancer du côlon	623,8	627,5	391,5		778,9
	55. Cancer du rectum	342,0	322,9	183,5		537,8
	56. Cancer du côlon et du rectum	34,3	49,6	4,7		143,5
Traitement	57. Parcours chirurgical en urgence	53,6	64,4	28,8		287,6
	58. Parcours chirurgical non urgent	582,8	576,7	356,9		776,1
	59. Parcours non chirurgical	363,6	358,9	149,1		591,4
	60. Exérèse endoscopique seule	232,9	239,0	33,4		523,6
	61. Chirurgie carcinologique seule	215,9	229,7	138,6		415,0
	62. Traitement néo adj et chirurgie carcinologique (avec ou sans trait adjuvant)	150,4	145,8	40,8		293,4
	63. Chirurgie carcinologique et traitement adjuvant	204,9	195,7	60,7		436,9
	64. Chimiothérapie ou radiothérapie sans chirurgie	196,0	189,5	67,4		406,9
Devenir	65. En vie sans rechute ni métastase à 3 ans	790,6	777,8	331,4		919,0
	66. Apparition de métastases au cours des 3 premières années de traitement	144,0	150,4	17,1		416,0
	67. Reprise de traitement (après un arrêt d'au moins 6 mois) au cours des 3 premières années de traitement	54,1	113,3	27,3		574,6
	68. Décès dans les 3 ans	153,6	188,2	71,4		490,0

* Taux standardisé pour 1 000 habitants.

Source : SNDS (DCIR Inter Régime - PMSI MCO). Exploitation ORS-Fnors

Caractéristiques démographiques et sociales du territoire - 83#308

Typologie sociale du territoire à l'échelle communale



0 3 6 Kilomètres

Sources : Insee, État civil, RP, DGFIP, Cnaf, CCMSA - Exploitation ORS-Fnors
 La composition communale du territoire est disponible en cliquant [ici](#)

Comment les territoires d'études ont été bâtis ?

Notre objectif lors de la construction de ces territoires était de proposer des zones :

- suffisamment fine pour mesurer des disparités territoriales ;
- ayant des caractéristiques sociales relativement proches en leurs sein ;
- suffisamment peuplées pour disposer d'indicateurs fiables.

Les variables et analyses utilisées pour construire la typologie sociale présentée page 2 ont été mobilisées.

Les territoires ont été construits en agrégeant les communes selon leurs caractéristiques sociales en respectant la contiguïté géographique, sans contrainte de frontière administrative, et avec une taille minimale de la population fixée à environ 100 000 habitants.

411 zones différentes pouvant pour certaines être à cheval sur un ou plusieurs départements ont ainsi été définies pour la France (hors Mayotte).

Plus d'information sur la méthode de construction de la typologie : [lien rapport](#)

Répartition des communes et de la population selon les classes de la typologie sociale

Classes de typologie	Communes		Population	
	Nombre	Part (%)	Nombre	Part (%)
■ Situation sociale la plus défavorisée	0	0,0 %	0	0,0 %
■ Situation sociale défavorable	0	0,0 %	0	0,0 %
■ Situation sociale plutôt défavorable	0	0,0 %	0	0,0 %
■ Situation sociale intermédiaire moins de cadres et de professions intellectuelles supérieures, davantage de foyers non imposés, un peu moins d'allocataires du RSA et un peu plus pour l'AAH, un peu plus de jeunes peu ou pas diplômés	0	0,0 %	0	0,0 %
■ Situation sociale intermédiaire Davantage de cadres et de professions intellectuelles supérieures, moins de foyers non imposés, un peu plus d'allocataires du RSA et de chômeurs, un peu moins d'allocataires de l'AAH	8	100,0 %	175 332	100,0 %
■ Situation sociale plutôt favorable part de cadres et de professions intellectuelles supérieures les plus élevées	0	0,0 %	0	0,0 %
■ Situation sociale favorable moins de cadres et de professions intellectuelles supérieures	0	0,0 %	0	0,0 %
■ Situation sociale la plus favorable un peu plus de cadres et professions intellectuelles supérieures	0	0,0 %	0	0,0 %



Caractéristiques démographiques et sociales du territoire - 83#308



	Nom indicateur	Valeur territoire	Valeur département	Minimum en France	Graphique synthétique	Maximum en France
Caractéristiques démographiques	1. Densité de population	1 026,4	183,4	1,9		38 851,0
	2. Rapport de dépendance <i>(nombre de personnes âgées de moins de 15 ans et de 65 ans ou plus pour 100 personnes âgées de 15 à 64 ans)</i>	92,2	89,6	45,8		107,8
	3. Indice de vieillissement <i>(nombre de personnes âgées de 65 ans et plus pour 100 jeunes de moins de 20 ans)</i>	131,3	129,8	8,6		196,0
	4. Part des habitants de 18 ans et plus	82,1 %	81,4 %	57,5 %		86,6 %
	5. Part des habitants de 50-74 ans	33,7 %	34,0 %	13,4 %		40,1 %
	6. Part des femmes de 50-74 ans	18,3 %	18,0 %	6,4 %		21,2 %
	7. Taux d'accroissement annuel moyen de la population	0,4	0,8	-1,4		2,4
	8. Part de personnes de 60 ans et plus vivant seules à domicile	33,4 %	31,8 %	21,8 %		49,0 %
	9. Taux de fécondité des femmes de 12-20 ans	3,9	4,7	0,5		64,5
Caractéristiques sociales	10. Part de jeunes de 25-34 ans non scolarisés pas ou peu diplômés (au plus brevet des collèges)	11,8 %	13,4 %	2,6 %		50,4 %
	11. Taux d'activité des 15-64 ans	71,9 %	73,3 %	57,4 %		83,0 %
	12. Part des cadres et professions intellectuelles supérieures de 15 ans et plus ayant un emploi	15,2 %	14,0 %	7,1 %		57,3 %
	13. Part de chômeurs de 15 ans et plus (au sens du recensement)	12,3 %	12,6 %	5,9 %		35,3 %
	14. Part d'enfants de moins de 25 ans vivant dans une famille sans actif occupé	5,5 %	12,5 %	2,4 %		61,8 %
	15. Part de foyers fiscaux non imposés	54,4 %	55,0 %	30,8 %		81,3 %
	16. Taux de personnes couvertes par une allocation	48,2 %	47,1 %	24,4 %		80,4 %
	17. Taux d'allocataires du RSA	6,3 %	6,5 %	1,3 %		37,0 %
	18. Taux de personnes couvertes par le RSA	5,7 %	5,7 %	0,9 %		29,6 %
	19. Taux d'allocataires de 20-64 ans de l'AAH	4,4 %	3,8 %	0,7 %		7,7 %
	20. Part de ménages ne possédant pas de voiture	14,4 %	13,6 %	4,2 %		79,0 %
Caractéristiques environnementales	21. Part des surfaces agricoles en conversion biologiques	4,8 %	5,7 %	0,0 %		97,2 %
	22. Part des surfaces biologiques totales (certifiées bio et en conversion)	40,2 %	33,7 %	0,0 %		97,2 %
	23. Part de population du territoire vivant en zones vulnérables aux nitrates d'origine agricole	14,8 %	7,1 %	0,0 %		100,0 %
	24. Densité (pour 100 km²) d'installations classées pour la protection de l'environnement	22,8	4,8	0,0		353,2
	25. Densité d'anciens sites industriels et activités de service	78,4	17,3	0,0		10 179,4
	26. Densité de sites et sols pollués ou potentiellement pollués appelant une action des pouvoirs publics	4,7	0,7	0,0		254,7
	27. Densité de sites « Secteurs d'information sur les sols » (SIS)	2,9	0,6	0,0		169,8
	28. Part des ménages en précarité énergétique logement en 2018	10,4 %	11,7 %	5,0 %		24,9 %

Cancer du sein - 83#308

741 femmes ont eu un cancer du sein entre le 1er janvier 2018 et le 31 décembre 2022 dans le territoire

Ce territoire fait partie de la classe E des parcours des femmes présentant un cancer du sein qui se caractérise de la manière suivante : Territoires avec un diagnostic de cancer relativement tardif, surtout traité par chirurgie conservatrice, radiothérapie, hormonothérapie et chimiothérapie adjuvante, avec des rechutes moins fréquentes qu'en moyenne en France. Au niveau socio-démographique, ces territoires sont moins densément peuplés, la population y est plutôt vieillissante et socialement favorisée. Concernant l'offre de soin, l'accès aux médecins généralistes est plutôt aisé, mais le temps d'accès à un centre de radiodiagnostic y est plus long qu'en moyenne en France.



	Nom indicateur	Valeur territoire*	Valeur département*	Minimum en France*	Graphique synthétique	Maximum en France*
Dépistage	29. Mammographie dans les 12 à 36 mois avant le traitement	293,1	311,1	154,4		410,0
	30. Biopsie dans l'année avant le traitement	952,8	936,1	720,2		971,3
Diagnostic	31. Cancer du sein in situ ou invasif localisé	835,5	803,2	694,3		965,8
	32. Cancer du sein avec métastases	25,8	17,7	3,2		47,4
Traitement	33. Chirurgie conservatrice	736,1	719,6	513,5		816,7
	34. Mastectomie totale	280,9	273,0	135,7		408,9
	35. Chimiothérapie conventionnelle	435,7	434,9	311,3		640,8
	36. Chimiothérapie néoadjuvante	190,6	230,9	170,4		449,6
	37. Chimiothérapie adjuvante	369,3	374,7	245,8		489,9
	38. Thérapies ciblées	118,8	156,7	100,8		235,2
	39. Radiothérapie	790,1	803,4	604,7		890,9
	40. Hormonothérapie	699,1	690,6	481,6		758,2
	41. Soins palliatifs	19,4	18,5	4,3		138,8
Devenir	42. Reconstruction mammaire après mastectomie totale	656,8	580,0	155,4		818,5
	43. Reconstruction mammaire après mastectomie totale ou partielle	706,2	587,5	137,4		870,5
	44. En vie sans rechute ni métastase à 3 ans	878,5	823,1	664,6		899,6
	45. Reprise de traitement ou apparition de métastases dans les 3 ans	63,8	102,5	45,0		191,3
	46. Décès dans les 3 ans	55,4	68,3	26,5		180,6

* Taux standardisés pour 1 000 habitants.

Sources : SNDS (DCIR Inter Régime - PMSI MCO), Exploitation ORS-Fnors

Cancer du côlon et du rectum - 83#308

608 personnes ont eu un cancer colorectal entre le 1er janvier 2018 et le 31 décembre 2022 dans le territoire

Ce territoire fait partie de la classe E des parcours des personnes présentant un cancer du côlon et du rectum qui se caractérise de la manière suivante :

Territoires avec un diagnostic de cancer tardif, surtout traité par chirurgie et un bon dépistage chez les personnes de 50 à 74 ans. Au niveau socio-démographique, ces territoires sont moins densément peuplés et la population y est plutôt favorisée. Concernant l'offre de soins, l'accès aux médecins généralistes est plus aisé dans cette classe qu'en moyenne en France.



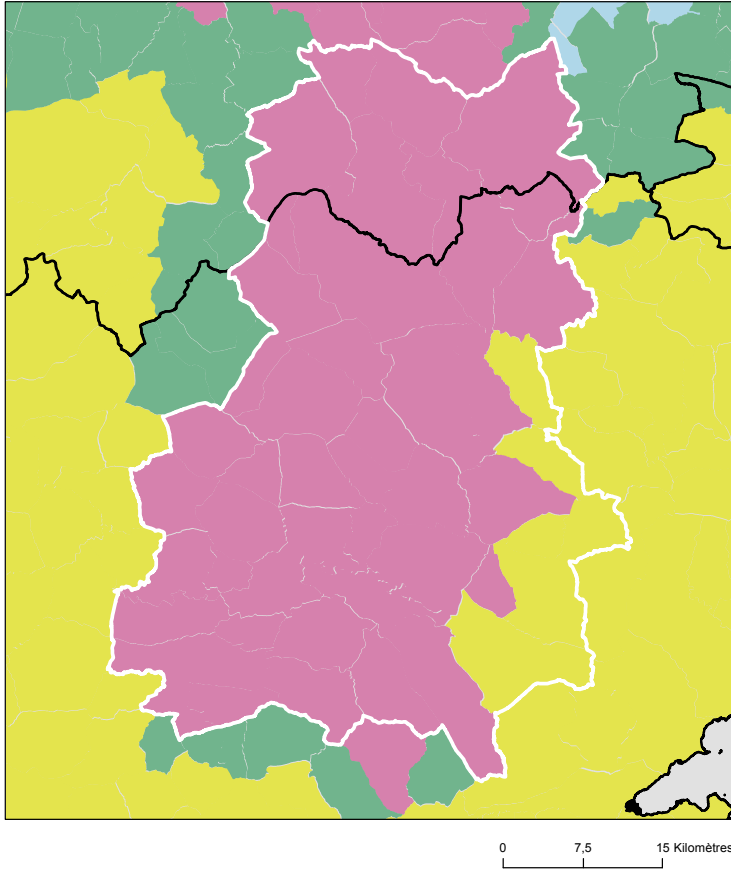
	Nom indicateur*	Valeur territoire*	Valeur département*	Minimum en France*	Graphique synthétique	Maximum en France*
Dépistage	47. Dépistage organisé dans les 30 mois avant le traitement	160,1	146,5	55,6		260,4
	48. Présence de facteurs de risques élevés de cancer colorectal	40,9	39,6	0,0		139,9
Diagnostic	49. Bilan de diagnostic et d'extension complet avant le 1er traitement	501,1	478,2	134,3		843,3
	50. Cancer in situ	163,9	142,2	7,1		500,1
	51. Cancer invasif non métastatique	545,7	578,3	306,0		796,6
	52. Cancer invasif avec métastases synchrones	290,4	279,5	140,4		512,9
	53. Autre cancer actif la même année	145,2	185,5	53,8		372,1
	54. Cancer du côlon	666,6	627,5	391,5		778,9
	55. Cancer du rectum	272,1	322,9	183,5		537,8
	56. Cancer du côlon et du rectum	61,3	49,6	4,7		143,5
Traitement	57. Parcours chirurgical en urgence	69,0	64,4	28,8		287,6
	58. Parcours chirurgical non urgent	664,2	576,7	356,9		776,1
	59. Parcours non chirurgical	266,9	358,9	149,1		591,4
	60. Exérèse endoscopique seule	214,2	239,0	33,4		523,6
	61. Chirurgie carcinologique seule	255,6	229,7	138,6		415,0
	62. Traitement néo adj et chirurgie carcinologique (avec ou sans trait adjuvant)	202,8	145,8	40,8		293,4
	63. Chirurgie carcinologique et traitement adjuvant	198,0	195,7	60,7		436,9
	64. Chimiothérapie ou radiothérapie sans chirurgie	129,4	189,5	67,4		406,9
Devenir	65. En vie sans rechute ni métastase à 3 ans	754,1	777,8	331,4		919,0
	66. Apparition de métastases au cours des 3 premières années de traitement	189,5	150,4	17,1		416,0
	67. Reprise de traitement (après un arrêt d'au moins 6 mois) au cours des 3 premières années de traitement	116,5	113,3	27,3		574,6
	68. Décès dans les 3 ans	143,5	188,2	71,4		490,0

* Taux standardisé pour 1 000 habitants.

Source : SINDS (DCIR Inter Régime - PMSI MCO). Exploitation ORS-Fnors

Caractéristiques démographiques et sociales du territoire - 83#321

Typologie sociale du territoire à l'échelle communale



Comment les territoires d'études ont été bâtis ?

Notre objectif lors de la construction de ces territoires était de proposer des zones :

- suffisamment fine pour mesurer des disparités territoriales ;
- ayant des caractéristiques sociales relativement proches en leurs sein ;
- suffisamment peuplées pour disposer d'indicateurs fiables.

Les variables et analyses utilisées pour construire la typologie sociale présentée page 2 ont été mobilisées.

Les territoires ont été construits en agrégeant les communes selon leurs caractéristiques sociales en respectant la contiguïté géographique, sans contrainte de frontière administrative, et avec une taille minimale de la population fixée à environ 100 000 habitants.

411 zones différentes pouvant pour certaines être à cheval sur un ou plusieurs départements ont ainsi été définies pour la France (hors Mayotte).

Plus d'information sur la méthode de construction de la typologie : [lien rapport](#)

Sources : Insee, État civil, RP, DGFIP, Cnaf, CCMSA - Exploitation ORS-Fnors
La composition communale du territoire est disponible en cliquant [ici](#)

Répartition des communes et de la population selon les classes de la typologie sociale

Classes de typologie	Communes		Population	
	Nombre	Part (%)	Nombre	Part (%)
Situation sociale la plus défavorisée	0	0,0 %	0	0,0 %
Situation sociale défavorable	43	87,8 %	129 867	79,4 %
Situation sociale plutôt défavorable	0	0,0 %	0	0,0 %
Situation sociale intermédiaire moins de cadres et de professions intellectuelles supérieures, davantage de foyers non imposés, un peu moins d'allocataires du RSA et un peu plus pour l'AAH, un peu plus de jeunes peu ou pas diplômés	0	0,0 %	0	0,0 %
Situation sociale intermédiaire Davantage de cadres et de professions intellectuelles supérieures, moins de foyers non imposés, un peu plus d'allocataires du RSA et de chômeurs, un peu moins d'allocataires de l'AAH	6	12,2 %	33 671	20,6 %
Situation sociale plutôt favorable part de cadres et de professions intellectuelles supérieures les plus élevées	0	0,0 %	0	0,0 %
Situation sociale favorable moins de cadres et de professions intellectuelles supérieures	0	0,0 %	0	0,0 %
Situation sociale la plus favorable un peu plus de cadres et professions intellectuelles supérieures	0	0,0 %	0	0,0 %

Caractéristiques démographiques et sociales du territoire - 83#321



	Nom indicateur	Valeur territoire	Valeur département	Minimum en France	Graphique synthétique	Maximum en France
Caractéristiques démographiques	1. Densité de population	75,9	183,4	1,9		38 851,0
	2. Rapport de dépendance <i>(nombre de personnes âgées de moins de 15 ans et de 65 ans ou plus pour 100 personnes âgées de 15 à 64 ans)</i>	87,1	89,6	45,8		107,8
	3. Indice de vieillissement <i>(nombre de personnes âgées de 65 ans et plus pour 100 jeunes de moins de 20 ans)</i>	110,5	129,8	8,6		196,0
	4. Part des habitants de 18 ans et plus	79,6 %	81,4 %	57,5 %		86,6 %
	5. Part des habitants de 50-74 ans	34,0 %	34,0 %	13,4 %		40,1 %
	6. Part des femmes de 50-74 ans	17,6 %	18,0 %	6,4 %		21,2 %
	7. Taux d'accroissement annuel moyen de la population	0,8	0,8	-1,4		2,4
	8. Part de personnes de 60 ans et plus vivant seules à domicile	28,4 %	31,8 %	21,8 %		49,0 %
	9. Taux de fécondité des femmes de 12-20 ans	5,8	4,7	0,5		64,5
Caractéristiques sociales	10. Part de jeunes de 25-34 ans non scolarisés pas ou peu diplômés (au plus brevet des collèges)	15,7 %	13,4 %	2,6 %		50,4 %
	11. Taux d'activité des 15-64 ans	73,8 %	73,3 %	57,4 %		83,0 %
	12. Part des cadres et professions intellectuelles supérieures de 15 ans et plus ayant un emploi	11,0 %	14,0 %	7,1 %		57,3 %
	13. Part de chômeurs de 15 ans et plus (au sens du recensement)	13,9 %	12,6 %	5,9 %		35,3 %
	14. Part d'enfants de moins de 25 ans vivant dans une famille sans actif occupé	8,4 %	12,5 %	2,4 %		61,8 %
	15. Part de foyers fiscaux non imposés	60,0 %	55,0 %	30,8 %		81,3 %
	16. Taux de personnes couvertes par une allocation	51,0 %	47,1 %	24,4 %		80,4 %
	17. Taux d'allocataires du RSA	7,7 %	6,5 %	1,3 %		37,0 %
	18. Taux de personnes couvertes par le RSA	6,6 %	5,7 %	0,9 %		29,6 %
	19. Taux d'allocataires de 20-64 ans de l'AAH	3,7 %	3,8 %	0,7 %		7,7 %
	20. Part de ménages ne possédant pas de voiture	10,8 %	13,6 %	4,2 %		79,0 %
Caractéristiques environnementales	21. Part des surfaces agricoles en conversion biologiques	7,9 %	5,7 %	0,0 %		97,2 %
	22. Part des surfaces biologiques totales (certifiées bio et en conversion)	31,0 %	33,7 %	0,0 %		97,2 %
	23. Part de population du territoire vivant en zones vulnérables aux nitrates d'origine agricole	0,4 %	7,1 %	0,0 %		100,0 %
	24. Densité (pour 100 km²) d'installations classées pour la protection de l'environnement	3,9	4,8	0,0		353,2
	25. Densité d'anciens sites industriels et activités de service	9,7	17,3	0,0		10 179,4
	26. Densité de sites et sols pollués ou potentiellement pollués appelant une action des pouvoirs publics	0,4	0,7	0,0		254,7
	27. Densité de sites « Secteurs d'information sur les sols » (SIS)	0,2	0,6	0,0		169,8
	28. Part des ménages en précarité énergétique logement en 2018	14,0 %	11,7 %	5,0 %		24,9 %

Cancer du sein - 83#321

483 femmes ont eu un cancer du sein entre le 1er janvier 2018 et le 31 décembre 2022 dans le territoire

Ce territoire fait partie de la classe E des parcours des femmes présentant un cancer du sein qui se caractérise de la manière suivante : Territoires avec un diagnostic de cancer relativement tardif, surtout traité par chirurgie conservatrice, radiothérapie, hormonothérapie et chimiothérapie adjuvante, avec des rechutes moins fréquentes qu'en moyenne en France. Au niveau socio-démographique, ces territoires sont moins densément peuplés, la population y est plutôt vieillissante et socialement favorisée. Concernant l'offre de soin, l'accès aux médecins généralistes est plutôt aisé, mais le temps d'accès à un centre de radiodiagnostic y est plus long qu'en moyenne en France.



	Nom indicateur	Valeur territoire*	Valeur département*	Minimum en France*	Graphique synthétique	Maximum en France*
Dépistage	29. Mammographie dans les 12 à 36 mois avant le traitement	323,0	311,1	154,4		410,0
	30. Biopsie dans l'année avant le traitement	934,7	936,1	720,2		971,3
Diagnostic	31. Cancer du sein in situ ou invasif localisé	818,2	803,2	694,3		965,8
	32. Cancer du sein avec métastases	16,9	17,7	3,2		47,4
Traitement	33. Chirurgie conservatrice	758,8	719,6	513,5		816,7
	34. Mastectomie totale	245,1	273,0	135,7		408,9
	35. Chimiothérapie conventionnelle	460,8	434,9	311,3		640,8
	36. Chimiothérapie néoadjuvante	246,8	230,9	170,4		449,6
	37. Chimiothérapie adjuvante	386,3	374,7	245,8		489,9
	38. Thérapies ciblées	168,9	156,7	100,8		235,2
	39. Radiothérapie	817,6	803,4	604,7		890,9
	40. Hormonothérapie	701,3	690,6	481,6		758,2
	41. Soins palliatifs	17,7	18,5	4,3		138,8
Devenir	42. Reconstruction mammaire après mastectomie totale	504,7	580,0	155,4		818,5
	43. Reconstruction mammaire après mastectomie totale ou partielle	437,9	587,5	137,4		870,5
	44. En vie sans rechute ni métastase à 3 ans	847,6	823,1	664,6		899,6
	45. Reprise de traitement ou apparition de métastases dans les 3 ans	68,5	102,5	45,0		191,3
	46. Décès dans les 3 ans	79,8	68,3	26,5		180,6

* Taux standardisés pour 1 000 habitants.

Sources : SNDS (DCIR Inter Régime - PMSI MCO), Exploitation ORS-Fnors

Cancer du côlon et du rectum - 83#321

547 personnes ont eu un cancer colorectal entre le 1er janvier 2018 et le 31 décembre 2022 dans le territoire

Ce territoire fait partie de la classe A des parcours des personnes présentant un cancer du côlon et du rectum qui se caractérise de la manière suivante :
Territoires avec moins de parcours chirurgicaux et des rechutes moins fréquentes qu'en moyenne en France. Au niveau socio-démographique, ces territoires sont relativement vieillissants et moins densément peuplés. Concernant l'offre de soins, l'accès aux traitements en cancérologie y est légèrement plus difficile qu'en moyenne en France.



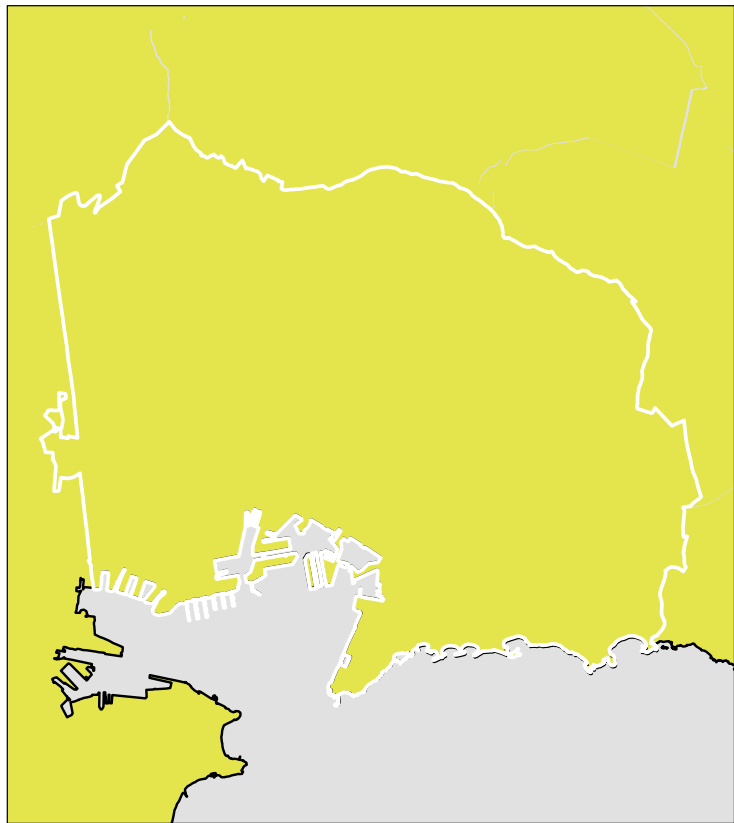
	Nom indicateur*	Valeur territoire*	Valeur département*	Minimum en France*	Graphique synthétique	Maximum en France*
Dépistage	47. Dépistage organisé dans les 30 mois avant le traitement	159,0	146,5	55,6		260,4
	48. Présence de facteurs de risques élevés de cancer colorectal	13,0	39,6	0,0		139,9
Diagnostic	49. Bilan de diagnostic et d'extension complet avant le 1er traitement	406,7	478,2	134,3		843,3
	50. Cancer in situ	222,1	142,2	7,1		500,1
	51. Cancer invasif non métastatique	503,5	578,3	306,0		796,6
	52. Cancer invasif avec métastases synchrones	274,5	279,5	140,4		512,9
	53. Autre cancer actif la même année	136,3	185,5	53,8		372,1
	54. Cancer du côlon	647,7	627,5	391,5		778,9
	55. Cancer du rectum	338,4	322,9	183,5		537,8
	56. Cancer du côlon et du rectum	14,0	49,6	4,7		143,5
Traitement	57. Parcours chirurgical en urgence	97,8	64,4	28,8		287,6
	58. Parcours chirurgical non urgent	496,5	576,7	356,9		776,1
	59. Parcours non chirurgical	405,6	358,9	149,1		591,4
	60. Exérèse endoscopique seule	325,2	239,0	33,4		523,6
	61. Chirurgie carcinologique seule	236,0	229,7	138,6		415,0
	62. Traitement néo adj et chirurgie carcinologique (avec ou sans trait adjuvant)	80,7	145,8	40,8		293,4
	63. Chirurgie carcinologique et traitement adjuvant	183,6	195,7	60,7		436,9
	64. Chimiothérapie ou radiothérapie sans chirurgie	174,6	189,5	67,4		406,9
Devenir	65. En vie sans rechute ni métastase à 3 ans	893,1	777,8	331,4		919,0
	66. Apparition de métastases au cours des 3 premières années de traitement	67,1	150,4	17,1		416,0
	67. Reprise de traitement (après un arrêt d'au moins 6 mois) au cours des 3 premières années de traitement	51,9	113,3	27,3		574,6
	68. Décès dans les 3 ans	254,4	188,2	71,4		490,0

* Taux standardisé pour 1 000 habitants.

Source : SNDS (DCIR Inter Régime - PMSI MCO). Exploitation ORS-Fnors

Caractéristiques démographiques et sociales du territoire - 83#368

Typologie sociale du territoire à l'échelle communale



0 1 2 Kilomètres

Sources : Insee, État civil, RP, DGFIP, Cnaf, CCMSA - Exploitation ORS-Fnors
 La composition communale du territoire est disponible en cliquant [ici](#)

Comment les territoires d'études ont été bâtis ?

Notre objectif lors de la construction de ces territoires était de proposer des zones :

- suffisamment fine pour mesurer des disparités territoriales ;
- ayant des caractéristiques sociales relativement proches en leurs sein ;
- suffisamment peuplées pour disposer d'indicateurs fiables.

Les variables et analyses utilisées pour construire la typologie sociale présentée page 2 ont été mobilisées.

Les territoires ont été construits en agrégeant les communes selon leurs caractéristiques sociales en respectant la contiguïté géographique, sans contrainte de frontière administrative, et avec une taille minimale de la population fixée à environ 100 000 habitants.

411 zones différentes pouvant pour certaines être à cheval sur un ou plusieurs départements ont ainsi été définies pour la France (hors Mayotte).

Plus d'information sur la méthode de construction de la typologie : [lien rapport](#)

Répartition des communes et de la population selon les classes de la typologie sociale

Classes de typologie	Communes		Population	
	Nombre	Part (%)	Nombre	Part (%)
■ Situation sociale la plus défavorisée	0	0,0 %	0	0,0 %
■ Situation sociale défavorable	0	0,0 %	0	0,0 %
■ Situation sociale plutôt défavorable	0	0,0 %	0	0,0 %
■ Situation sociale intermédiaire moins de cadres et de professions intellectuelles supérieures, davantage de foyers non imposés, un peu moins d'allocataires du RSA et un peu plus pour l'AAH, un peu plus de jeunes peu ou pas diplômés	0	0,0 %	0	0,0 %
■ Situation sociale intermédiaire Davantage de cadres et de professions intellectuelles supérieures, moins de foyers non imposés, un peu plus d'allocataires du RSA et de chômeurs, un peu moins d'allocataires de l'AAH	1	100,0 %	180 452	100,0 %
■ Situation sociale plutôt favorable part de cadres et de professions intellectuelles supérieures les plus élevées	0	0,0 %	0	0,0 %
■ Situation sociale favorable moins de cadres et de professions intellectuelles supérieures	0	0,0 %	0	0,0 %
■ Situation sociale la plus favorable un peu plus de cadres et professions intellectuelles supérieures	0	0,0 %	0	0,0 %

Caractéristiques démographiques et sociales du territoire - 83#368



	Nom indicateur	Valeur territoire	Valeur département	Minimum en France	Graphique synthétique	Maximum en France
Caractéristiques démographiques	1. Densité de population	4 212,2	183,4	1,9		38 851,0
	2. Rapport de dépendance <i>(nombre de personnes âgées de moins de 15 ans et de 65 ans ou plus pour 100 personnes âgées de 15 à 64 ans)</i>	80,8	89,6	45,8		107,8
	3. Indice de vieillissement <i>(nombre de personnes âgées de 65 ans et plus pour 100 jeunes de moins de 20 ans)</i>	110,1	129,8	8,6		196,0
	4. Part des habitants de 18 ans et plus	81,0 %	81,4 %	57,5 %		86,6 %
	5. Part des habitants de 50-74 ans	29,7 %	34,0 %	13,4 %		40,1 %
	6. Part des femmes de 50-74 ans	15,9 %	18,0 %	6,4 %		21,2 %
	7. Taux d'accroissement annuel moyen de la population	1,0	0,8	-1,4		2,4
	8. Part de personnes de 60 ans et plus vivant seules à domicile	42,0 %	31,8 %	21,8 %		49,0 %
	9. Taux de fécondité des femmes de 12-20 ans	8,0	4,7	0,5		64,5
Caractéristiques sociales	10. Part de jeunes de 25-34 ans non scolarisés pas ou peu diplômés (au plus brevet des collèges)	15,2 %	13,4 %	2,6 %		50,4 %
	11. Taux d'activité des 15-64 ans	70,6 %	73,3 %	57,4 %		83,0 %
	12. Part des cadres et professions intellectuelles supérieures de 15 ans et plus ayant un emploi	14,9 %	14,0 %	7,1 %		57,3 %
	13. Part de chômeurs de 15 ans et plus (au sens du recensement)	14,3 %	12,6 %	5,9 %		35,3 %
	14. Part d'enfants de moins de 25 ans vivant dans une famille sans actif occupé	18,0 %	12,5 %	2,4 %		61,8 %
	15. Part de foyers fiscaux non imposés	59,3 %	55,0 %	30,8 %		81,3 %
	16. Taux de personnes couvertes par une allocation	51,2 %	47,1 %	24,4 %		80,4 %
	17. Taux d'allocataires du RSA	9,2 %	6,5 %	1,3 %		37,0 %
	18. Taux de personnes couvertes par le RSA	9,1 %	5,7 %	0,9 %		29,6 %
	19. Taux d'allocataires de 20-64 ans de l'AAH	5,1 %	3,8 %	0,7 %		7,7 %
	20. Part de ménages ne possédant pas de voiture	26,5 %	13,6 %	4,2 %		79,0 %
Caractéristiques environnementales	21. Part des surfaces agricoles en conversion biologiques	97,2 %	5,7 %	0,0 %		97,2 %
	22. Part des surfaces biologiques totales (certifiées bio et en conversion)	97,2 %	33,7 %	0,0 %		97,2 %
	23. Part de population du territoire vivant en zones vulnérables aux nitrates d'origine agricole	0,0 %	7,1 %	0,0 %		100,0 %
	24. Densité (pour 100 km²) d'installations classées pour la protection de l'environnement	30,3	4,8	0,0		353,2
	25. Densité d'anciens sites industriels et activités de service	424,8	17,3	0,0		10 179,4
	26. Densité de sites et sols pollués ou potentiellement pollués appelant une action des pouvoirs publics	7,0	0,7	0,0		254,7
	27. Densité de sites « Secteurs d'information sur les sols » (SIS)	4,7	0,6	0,0		169,8
	28. Part des ménages en précarité énergétique logement en 2018	12,0 %	11,7 %	5,0 %		24,9 %

Cancer du sein - 83#368

482 femmes ont eu un cancer du sein entre le 1er janvier 2018 et le 31 décembre 2022 dans le territoire

Ce territoire fait partie de la classe E des parcours des femmes présentant un cancer du sein qui se caractérise de la manière suivante : Territoires avec un diagnostic de cancer relativement tardif, surtout traité par chirurgie conservatrice, radiothérapie, hormonothérapie et chimiothérapie adjuvante, avec des rechutes moins fréquentes qu'en moyenne en France. Au niveau socio-démographique, ces territoires sont moins densément peuplés, la population y est plutôt vieillissante et socialement favorisée. Concernant l'offre de soin, l'accès aux médecins généralistes est plutôt aisé, mais le temps d'accès à un centre de radiodiagnostic y est plus long qu'en moyenne en France.



	Nom indicateur	Valeur territoire*	Valeur département*	Minimum en France*	Graphique synthétique	Maximum en France*
Dépistage	29. Mammographie dans les 12 à 36 mois avant le traitement	281,8	311,1	154,4		410,0
	30. Biopsie dans l'année avant le traitement	942,4	936,1	720,2		971,3
Diagnostic	31. Cancer du sein in situ ou invasif localisé	846,5	803,2	694,3		965,8
	32. Cancer du sein avec métastases	17,4	17,7	3,2		47,4
Traitement	33. Chirurgie conservatrice	718,3	719,6	513,5		816,7
	34. Mastectomie totale	244,0	273,0	135,7		408,9
	35. Chimiothérapie conventionnelle	476,6	434,9	311,3		640,8
	36. Chimiothérapie néoadjuvante	256,0	230,9	170,4		449,6
	37. Chimiothérapie adjuvante	382,9	374,7	245,8		489,9
	38. Thérapies ciblées	171,5	156,7	100,8		235,2
	39. Radiothérapie	818,7	803,4	604,7		890,9
	40. Hormonothérapie	651,8	690,6	481,6		758,2
	41. Soins palliatifs	25,0	18,5	4,3		138,8
Devenir	42. Reconstruction mammaire après mastectomie totale	516,7	580,0	155,4		818,5
	43. Reconstruction mammaire après mastectomie totale ou partielle	652,8	587,5	137,4		870,5
	44. En vie sans rechute ni métastase à 3 ans	822,5	823,1	664,6		899,6
	45. Reprise de traitement ou apparition de métastases dans les 3 ans	91,0	102,5	45,0		191,3
	46. Décès dans les 3 ans	86,6	68,3	26,5		180,6

* Taux standardisés pour 1 000 habitants.

Sources : SNDS (DCIR Inter Régime - PMSI MCO), Exploitation ORS-Fnors

Cancer du côlon et du rectum - 83#368

261 personnes ont eu un cancer colorectal entre le 1er janvier 2018 et le 31 décembre 2022 dans le territoire

Ce territoire fait partie de la classe D des parcours des personnes présentant un cancer du côlon et du rectum qui se caractérise de la manière suivante :

Territoires avec un diagnostic de cancer plutôt précoce, surtout traité par chirurgie et avec moins de dépistage chez les personnes de 50 à 74 ans. On y retrouve moins de personnes prises en charge en ALD pour un cancer colorectal. Au niveau socio-démographique, ces territoires sont plus densément peuplés, avec une population plutôt jeune et davantage de contrastes sociaux. Concernant l'offre de soins, l'accès aux médecins généralistes est plus difficile qu'en moyenne en France. Cependant, l'accès aux traitements en cancérologie y est relativement plus aisé.



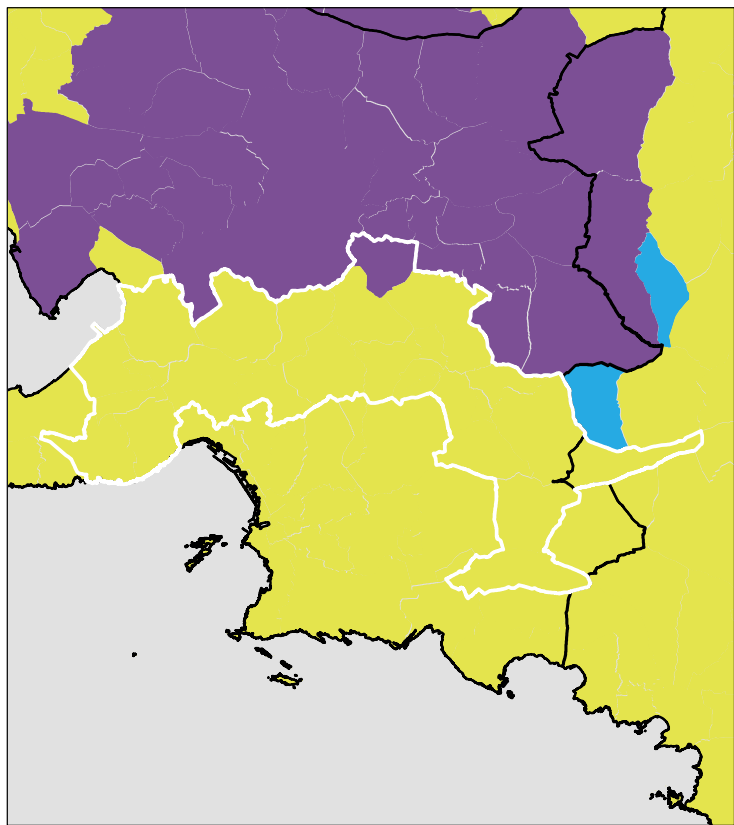
	Nom indicateur*	Valeur territoire*	Valeur département*	Minimum en France*	Graphique synthétique	Maximum en France*
Dépistage	47. Dépistage organisé dans les 30 mois avant le traitement	118,2	146,5	55,6		260,4
	48. Présence de facteurs de risques élevés de cancer colorectal	49,5	39,6	0,0		139,9
Diagnostic	49. Bilan de diagnostic et d'extension complet avant le 1er traitement	383,0	478,2	134,3		843,3
	50. Cancer in situ	44,9	142,2	7,1		500,1
	51. Cancer invasif non métastatique	680,1	578,3	306,0		796,6
	52. Cancer invasif avec métastases synchrones	275,0	279,5	140,4		512,9
	53. Autre cancer actif la même année	283,8	185,5	53,8		372,1
	54. Cancer du côlon	623,1	627,5	391,5		778,9
	55. Cancer du rectum	281,9	322,9	183,5		537,8
	56. Cancer du côlon et du rectum	94,9	49,6	4,7		143,5
Traitement	57. Parcours chirurgical en urgence	42,4	64,4	28,8		287,6
	58. Parcours chirurgical non urgent	678,7	576,7	356,9		776,1
	59. Parcours non chirurgical	278,9	358,9	149,1		591,4
	60. Exérèse endoscopique seule	82,2	239,0	33,4		523,6
	61. Chirurgie carcinologique seule	240,2	229,7	138,6		415,0
	62. Traitement néo adj et chirurgie carcinologique (avec ou sans trait adjuvant)	263,6	145,8	40,8		293,4
	63. Chirurgie carcinologique et traitement adjuvant	182,1	195,7	60,7		436,9
	64. Chimiothérapie ou radiothérapie sans chirurgie	231,9	189,5	67,4		406,9
Devenir	65. En vie sans rechute ni métastase à 3 ans	809,2	777,8	331,4		919,0
	66. Apparition de métastases au cours des 3 premières années de traitement	128,1	150,4	17,1		416,0
	67. Reprise de traitement (après un arrêt d'au moins 6 mois) au cours des 3 premières années de traitement	135,0	113,3	27,3		574,6
	68. Décès dans les 3 ans	169,7	188,2	71,4		490,0

* Taux standardisé pour 1 000 habitants.

Source : SNDS (DCIR Inter Régime - PMSI MCO). Exploitation ORS-Fnors

Caractéristiques démographiques et sociales du territoire - 83#458

Typologie sociale du territoire à l'échelle communale



0 7 14 Kilomètres

Sources : Insee, État civil, RP, DGFIP, Cnaf, CCMSA - Exploitation ORS-Fnors
La composition communale du territoire est disponible en cliquant [ici](#)

Comment les territoires d'études ont été bâtis ?

Notre objectif lors de la construction de ces territoires était de proposer des zones :

- suffisamment fine pour mesurer des disparités territoriales ;
- ayant des caractéristiques sociales relativement proches en leurs sein ;
- suffisamment peuplées pour disposer d'indicateurs fiables.

Les variables et analyses utilisées pour construire la typologie sociale présentée page 2 ont été mobilisées.

Les territoires ont été construits en agrégeant les communes selon leurs caractéristiques sociales en respectant la contiguïté géographique, sans contrainte de frontière administrative, et avec une taille minimale de la population fixée à environ 100 000 habitants.

411 zones différentes pouvant pour certaines être à cheval sur un ou plusieurs départements ont ainsi été définies pour la France (hors Mayotte).

Plus d'information sur la méthode de construction de la typologie : [lien rapport](#)

Répartition des communes et de la population selon les classes de la typologie sociale

Classes de typologie	Communes		Population	
	Nombre	Part (%)	Nombre	Part (%)
Situation sociale la plus défavorisée	0	0,0 %	0	0,0 %
Situation sociale défavorable	0	0,0 %	0	0,0 %
Situation sociale plutôt défavorable	0	0,0 %	0	0,0 %
Situation sociale intermédiaire moins de cadres et de professions intellectuelles supérieures, davantage de foyers non imposés, un peu moins d'allocataires du RSA et un peu plus pour l'AAH, un peu plus de jeunes peu ou pas diplômés	0	0,0 %	0	0,0 %
Situation sociale intermédiaire Davantage de cadres et de professions intellectuelles supérieures, moins de foyers non imposés, un peu plus d'allocataires du RSA et de chômeurs, un peu moins d'allocataires de l'AAH	26	96,3 %	261 176	97,8 %
Situation sociale plutôt favorable part de cadres et de professions intellectuelles supérieures les plus élevées	1	3,7 %	5 935	2,2 %
Situation sociale favorable moins de cadres et de professions intellectuelles supérieures	0	0,0 %	0	0,0 %
Situation sociale la plus favorable un peu plus de cadres et professions intellectuelles supérieures	0	0,0 %	0	0,0 %

Caractéristiques démographiques et sociales du territoire - 83#458



	Nom indicateur	Valeur territoire	Valeur département	Minimum en France	Graphique synthétique	Maximum en France
Caractéristiques démographiques	1. Densité de population	466,3	183,4	1,9		38 851,0
	2. Rapport de dépendance <i>(nombre de personnes âgées de moins de 15 ans et de 65 ans ou plus pour 100 personnes âgées de 15 à 64 ans)</i>	79,2	89,6	45,8		107,8
	3. Indice de vieillissement <i>(nombre de personnes âgées de 65 ans et plus pour 100 jeunes de moins de 20 ans)</i>	86,9	129,8	8,6		196,0
	4. Part des habitants de 18 ans et plus	78,4 %	81,4 %	57,5 %		86,6 %
	5. Part des habitants de 50-74 ans	31,4 %	34,0 %	13,4 %		40,1 %
	6. Part des femmes de 50-74 ans	16,5 %	18,0 %	6,4 %		21,2 %
	7. Taux d'accroissement annuel moyen de la population	0,6	0,8	-1,4		2,4
	8. Part de personnes de 60 ans et plus vivant seules à domicile	25,6 %	31,8 %	21,8 %		49,0 %
	9. Taux de fécondité des femmes de 12-20 ans	4,2	4,7	0,5		64,5
Caractéristiques sociales	10. Part de jeunes de 25-34 ans non scolarisés pas ou peu diplômés (au plus brevet des collèges)	11,0 %	13,4 %	2,6 %		50,4 %
	11. Taux d'activité des 15-64 ans	75,5 %	73,3 %	57,4 %		83,0 %
	12. Part des cadres et professions intellectuelles supérieures de 15 ans et plus ayant un emploi	20,9 %	14,0 %	7,1 %		57,3 %
	13. Part de chômeurs de 15 ans et plus (au sens du recensement)	10,0 %	12,6 %	5,9 %		35,3 %
	14. Part d'enfants de moins de 25 ans vivant dans une famille sans actif occupé	8,6 %	12,5 %	2,4 %		61,8 %
	15. Part de foyers fiscaux non imposés	50,3 %	55,0 %	30,8 %		81,3 %
	16. Taux de personnes couvertes par une allocation	50,6 %	47,1 %	24,4 %		80,4 %
	17. Taux d'allocataires du RSA	4,9 %	6,5 %	1,3 %		37,0 %
	18. Taux de personnes couvertes par le RSA	4,2 %	5,7 %	0,9 %		29,6 %
	19. Taux d'allocataires de 20-64 ans de l'AAH	2,3 %	3,8 %	0,7 %		7,7 %
	20. Part de ménages ne possédant pas de voiture	8,0 %	13,6 %	4,2 %		79,0 %
Caractéristiques environnementales	21. Part des surfaces agricoles en conversion biologiques	4,8 %	5,7 %	0,0 %		97,2 %
	22. Part des surfaces biologiques totales (certifiées bio et en conversion)	46,6 %	33,7 %	0,0 %		97,2 %
	23. Part de population du territoire vivant en zones vulnérables aux nitrates d'origine agricole	0,0 %	7,1 %	0,0 %		100,0 %
	24. Densité (pour 100 km²) d'installations classées pour la protection de l'environnement	25,3	4,8	0,0		353,2
	25. Densité d'anciens sites industriels et activités de service	136,0	17,3	0,0		10 179,4
	26. Densité de sites et sols pollués ou potentiellement pollués appelant une action des pouvoirs publics	3,7	0,7	0,0		254,7
	27. Densité de sites « Secteurs d'information sur les sols » (SIS)	1,0	0,6	0,0		169,8
	28. Part des ménages en précarité énergétique logement en 2018	9,9 %	11,7 %	5,0 %		24,9 %

Cancer du sein - 83#458

1 155 femmes ont eu un cancer du sein entre le 1er janvier 2018 et le 31 décembre 2022 dans le territoire

Ce territoire fait partie de la classe E des parcours des femmes présentant un cancer du sein qui se caractérise de la manière suivante : Territoires avec un diagnostic de cancer relativement tardif, surtout traité par chirurgie conservatrice, radiothérapie, hormonothérapie et chimiothérapie adjuvante, avec des rechutes moins fréquentes qu'en moyenne en France. Au niveau socio-démographique, ces territoires sont moins densément peuplés, la population y est plutôt vieillissante et socialement favorisée. Concernant l'offre de soin, l'accès aux médecins généralistes est plutôt aisé, mais le temps d'accès à un centre de radiodiagnostic y est plus long qu'en moyenne en France.



	Nom indicateur	Valeur territoire*	Valeur département*	Minimum en France*	Graphique synthétique	Maximum en France*
Dépistage	29. Mammographie dans les 12 à 36 mois avant le traitement	334,3	311,1	154,4		410,0
	30. Biopsie dans l'année avant le traitement	919,8	936,1	720,2		971,3
Diagnostic	31. Cancer du sein in situ ou invasif localisé	854,0	803,2	694,3		965,8
	32. Cancer du sein avec métastases	13,6	17,7	3,2		47,4
Traitement	33. Chirurgie conservatrice	728,6	719,6	513,5		816,7
	34. Mastectomie totale	279,0	273,0	135,7		408,9
	35. Chimiothérapie conventionnelle	467,2	434,9	311,3		640,8
	36. Chimiothérapie néoadjuvante	233,4	230,9	170,4		449,6
	37. Chimiothérapie adjuvante	397,4	374,7	245,8		489,9
	38. Thérapies ciblées	148,5	156,7	100,8		235,2
	39. Radiothérapie	808,4	803,4	604,7		890,9
	40. Hormonothérapie	682,3	690,6	481,6		758,2
	41. Soins palliatifs	15,3	18,5	4,3		138,8
Devenir	42. Reconstruction mammaire après mastectomie totale	518,3	580,0	155,4		818,5
	43. Reconstruction mammaire après mastectomie totale ou partielle	613,4	587,5	137,4		870,5
	44. En vie sans rechute ni métastase à 3 ans	804,3	823,1	664,6		899,6
	45. Reprise de traitement ou apparition de métastases dans les 3 ans	111,1	102,5	45,0		191,3
	46. Décès dans les 3 ans	84,6	68,3	26,5		180,6

* Taux standardisés pour 1 000 habitants.

Sources : SNDS (DCIR Inter Régime - PMSI MCO), Exploitation ORS-Fnors

Cancer du côlon et du rectum - 83#458

927 personnes ont eu un cancer colorectal entre le 1er janvier 2018 et le 31 décembre 2022 dans le territoire

Ce territoire fait partie de la classe A des parcours des personnes présentant un cancer du côlon et du rectum qui se caractérise de la manière suivante :
Territoires avec moins de parcours chirurgicaux et des rechutes moins fréquentes qu'en moyenne en France. Au niveau socio-démographique, ces territoires sont relativement vieillissants et moins densément peuplés. Concernant l'offre de soins, l'accès aux traitements en cancérologie y est légèrement plus difficile qu'en moyenne en France.



	Nom indicateur*	Valeur territoire*	Valeur département*	Minimum en France*	Graphique synthétique	Maximum en France*
Dépistage	47. Dépistage organisé dans les 30 mois avant le traitement	160,7	146,5	55,6		260,4
	48. Présence de facteurs de risques élevés de cancer colorectal	67,4	39,6	0,0		139,9
Diagnostic	49. Bilan de diagnostic et d'extension complet avant le 1er traitement	559,8	478,2	134,3		843,3
	50. Cancer in situ	185,4	142,2	7,1		500,1
	51. Cancer invasif non métastatique	588,9	578,3	306,0		796,6
	52. Cancer invasif avec métastases synchrones	225,7	279,5	140,4		512,9
	53. Autre cancer actif la même année	113,8	185,5	53,8		372,1
	54. Cancer du côlon	627,6	627,5	391,5		778,9
	55. Cancer du rectum	303,2	322,9	183,5		537,8
	56. Cancer du côlon et du rectum	69,2	49,6	4,7		143,5
Traitement	57. Parcours chirurgical en urgence	129,7	64,4	28,8		287,6
	58. Parcours chirurgical non urgent	568,7	576,7	356,9		776,1
	59. Parcours non chirurgical	301,7	358,9	149,1		591,4
	60. Exérèse endoscopique seule	273,0	239,0	33,4		523,6
	61. Chirurgie carcinologique seule	216,8	229,7	138,6		415,0
	62. Traitement néo adj et chirurgie carcinologique (avec ou sans trait adjuvant)	153,2	145,8	40,8		293,4
	63. Chirurgie carcinologique et traitement adjuvant	218,3	195,7	60,7		436,9
	64. Chimiothérapie ou radiothérapie sans chirurgie	138,8	189,5	67,4		406,9
Devenir	65. En vie sans rechute ni métastase à 3 ans	805,0	777,8	331,4		919,0
	66. Apparition de métastases au cours des 3 premières années de traitement	82,4	150,4	17,1		416,0
	67. Reprise de traitement (après un arrêt d'au moins 6 mois) au cours des 3 premières années de traitement	67,9	113,3	27,3		574,6
	68. Décès dans les 3 ans	125,3	188,2	71,4		490,0

Définitions des indicateurs

	Indicateur	Définition / Formule	Année / Source
Caractéristiques démographiques	1. Densité de population	Nombre d'habitants par km ²	2021, Insee - Recensement de population
	2. Rapport de dépendance	Nombre de personnes de moins de 15 ans et de 65 ans et plus pour 100 personnes âgées de 15 à 64 ans	2021, Insee - Recensement de population
	3. Indice de vieillissement	Nombre de personnes âgées de 65 ans et plus pour 100 jeunes de moins de 20 ans	2021, Insee - Recensement de population
	4. Part des habitants de 18 ans et plus (%)	Pourcentage d'habitants de 18 ans et plus	2021, Insee - Recensement de population
	5. Part des habitants de 50-74 ans (%)	Pourcentage d'habitants de 50 à 74 ans	2021, Insee - Recensement de population
	6. Part des femmes de 50-74 ans (%)	Pourcentage de femmes de 50 à 74 ans	2021, Insee - Recensement de population
	7. Taux d'accroissement annuel moyen de la population (%)	Variation annuelle moyenne de la population	2012-2021, Insee - Recensement de population
	8. Part de personnes de 60 ans et plus vivant seules à domicile (%)	Pourcentage de personnes de 60 ans et plus vivant seules	2021, Insee - Recensement de population
	9. Taux de fécondité des femmes de 12-20 ans	Nombre d'enfants pour 10 000 femmes de 12 à 20 ans	2018-2022, Insee - État-Civil
Caractéristiques sociales	10. Part de jeunes de 25-34 ans non scolarisés pas ou peu diplômés (%)	Pourcentage de jeunes de 25-34 ans non scolarisés au plus le brevet des collèges	2021, Insee - Recensement de population
	11. Taux d'activité des 15-64 ans (%)	Pourcentage de personnes de 15 à 64 ans actives	2021, Insee - Recensement de population
	12. Part de cadres et professions intellectuelles supérieures de 15 ans et plus ayant un emploi (%)	Pourcentage de cadres et professions intellectuelles supérieures de 15 ans et plus ayant un emploi	2021, Insee - Recensement de population
	13. Taux de chômage des 15 ans et plus (%)	Pourcentage de chômeurs de 15 ans et plus (au sens du recensement)	2021, Insee - Recensement de population
	14. Part d'enfants de moins de 25 ans vivant dans une famille sans actif occupé (%)	Pourcentage d'enfants de moins de 25 ans vivant dans une famille sans actif occupé	2021, Insee - Recensement de population
	15. Part de foyers fiscaux non imposés (%)	Pourcentage de foyers fiscaux non imposés	2021, DGFIP – Insee - Recensement de population
	16. Taux de personnes couvertes par une allocation (%)	Pourcentage de personnes couvertes par une allocation	Décembre 2023, Cnaf – CCMSA – Insee - Recensement de population
	17. Taux d'allocataires du RSA	Pour 100 personnes de 25 à 64 ans	Décembre 2023, Cnaf – CCMSA – Insee - Recensement de population
	18. Taux de personnes couvertes par le RSA (%)	Pourcentage de personnes couvertes par le RSA	Décembre 2023, Cnaf – CCMSA – Insee - Recensement de population
	19. Taux d'allocataires de l'AAH	Pour 100 personnes de 20 à 64 ans	Décembre 2023, Cnaf – CCMSA – Insee - Recensement de population
	20. Part de ménages ne possédant pas de voiture (%)	Pourcentage de ménages ne possédant pas de voiture	2021, Insee - Recensement de population
Caractéristiques environnementales	21. Part de surfaces biologiques en conversion (%)	Part de surfaces C1 + C2 + C3	2023, Agence BIO, Agreste – recensement agricole
	22. Part de surfaces biologiques totales (%)	Part de surfaces certifiées bio et en conversion	2023, Agence BIO, Agreste – recensement agricole
	23. Part de population du territoire vivant en zones vulnérables aux nitrates d'origine agricole (%)	Pourcentage de population en zones vulnérables	2021, Système d'information sur l'eau
	24. Densité d'Installations Classées pour la Protection de l'Environnement (ICPE)	Nombre pour 100 km ²	2024, Ministère de la Transition Écologique et BRGM
	25. Densité d'anciens sites industriels et activités de service (BASIAS)	Nombre pour 100 km ²	2023, Ministère de la Transition Écologique et BRGM
	26. Densité de sites et sols pollués ou potentiellement pollués appelant une action des pouvoirs publics (BASOL)	Nombre pour 100 km ²	2023, Ministère de la Transition Écologique et BRGM
	27. Densité de sites Secteurs d'Information sur les Sols (SIS)	Nombre pour 100 km ²	2024, Ministère de la Transition Écologique et BRGM
	28. Part des ménages en précarité énergétique logement (%)	Pourcentage de ménages en précarité énergétique	2021, Observatoire national de la précarité énergétique

Méthodologie

L'analyse des vulnérabilités sociales, environnementales et de l'accès aux soins face aux cancers s'appuie sur une approche territoriale multidimensionnelle. Cette méthodologie permet d'identifier les inégalités de santé et de caractériser les besoins spécifiques de chaque territoire.

Les données utilisées proviennent du Système national des données de santé (SNDS), de l'INSEE et de diverses bases relatives aux caractéristiques de la population, à l'offre de soins et aux expositions environnementales. L'ensemble de ces sources permet une analyse exhaustive des déterminants de santé.

L'approche méthodologique s'articule autour de trois axes principaux :

- les vulnérabilités sociales (niveau de revenu, emploi, éducation),
- les vulnérabilités environnementales (exposition aux polluants, qualité de l'air, proximité d'installations industrielles),
- et l'accessibilité aux soins (densité médicale, temps d'accès, offre de prévention).

Les indicateurs ont été sélectionnés en fonction de leur pertinence scientifique et de leur disponibilité à l'échelle territoriale. Chaque indicateur fait l'objet d'une standardisation, permettant des comparaisons entre territoires ainsi qu'avec les références départementales, régionales et nationales.

Les analyses portent spécifiquement sur trois types de cancers : le cancer du sein, le cancer colorectal et le cancer du pancréas. Ces pathologies ont été choisies en raison de leur prévalence et de l'existence de programmes de dépistage organisé ou de recommandations de surveillance.

Pour chaque territoire, les données sont présentées sous forme de profils comparatifs, incluant les valeurs locales, départementales, régionales et nationales. Cette approche permet d'identifier les spécificités territoriales et de situer chaque territoire dans un contexte géographique élargi.

L'analyse territoriale repose sur deux niveaux géographiques : le niveau départemental et celui des territoires statistiques d'étude développés dans le cadre de ce projet. Cette double approche autorise une analyse fine des disparités infradépartementales tout en conservant une vision d'ensemble.

Les données présentées correspondent à la période la plus récente disponible au moment de l'étude. Les sources et millésimes sont précisés pour chaque indicateur. Une attention particulière a été portée à la cohérence temporelle des analyses.

L'interprétation des résultats doit tenir compte des spécificités méthodologiques de chaque indicateur : définitions, modes de calcul, populations de référence. Les valeurs manquantes ou non disponibles sont signalées par la mention « N.D. » (Non Disponible).

Cette approche s'inscrit dans les orientations de la stratégie décennale de lutte contre les cancers 2021-2030, et notamment dans son 4^e axe, qui vise à s'assurer que les progrès bénéficient à tous, en luttant contre les inégalités territoriales et sociales de santé.

Les résultats de cette analyse territoriale constituent un outil d'aide à la décision pour les acteurs locaux de santé publique. Ils permettent d'identifier les territoires prioritaires et d'adapter les actions de prévention et de prise en charge aux besoins spécifiques identifiés.

Ce travail a été réalisé par un groupe de professionnels issus de plusieurs Observatoires régionaux de la santé, en collaboration avec la Fédération nationale des observatoires régionaux de la santé, et grâce au soutien de l'Institut national du cancer.



Rapport complet : Axe 1



Rapport complet : Axe 2

Ce travail a été rendu possible grâce au financement de l'Institut national du cancer 2022 - 2025

