

# Vulnérabilités sociales, environnementales et d'accès aux soins face aux cancers

## Vaucluse

### INTRODUCTION

Dans la stratégie décennale de lutte contre les cancers 2021-2030, le 4<sup>e</sup> axe vise à s'assurer que les progrès bénéficient à tous. Il s'agit en particulier de « *lutter contre les inégalités par une approche pragmatique et adaptée aux différentes populations* ». L'objectif de cette fiche action est de « *garantir l'accessibilité à la prévention primaire et secondaire et l'accès aux soins pour les personnes les plus vulnérables ; protéger les plus vulnérables et leur entourage contre les conséquences de la maladie* » et de « *mieux identifier et tenir compte des différentes vulnérabilités dans la politique de lutte contre le cancer* ».

Parmi l'ensemble des facteurs intervenant dans la survenue des différents cancers et leurs évolutions plusieurs questions peuvent être abordées. Comment les inégalités sociales sont un déterminant de la survenue des cancers ? ont un impact sur l'accès à la prévention et au dépistage ? peuvent impacter les parcours de soins des personnes avec cancer ? ont un impact sur la survie des personnes atteintes d'un cancer ? Mais également comment les inégalités territoriales ont un effet sur les parcours des personnes atteintes de cancer ? ou comment les inégalités environnementales peuvent agir comme déterminants de survenue des cancers ?

Depuis de nombreuses années, les travaux réalisés par la Fédération nationale des observatoires régionaux de la santé (Fnors) et par le réseau des ORS dans les régions et au niveau national documentent l'impact des inégalités sociales et territoriales sur l'état de santé de la population en France.

Forts de cette expérience, la Fnors et le réseau des ORS ont souhaité s'inscrire dans les orientations de la stratégie décennale de lutte contre les cancers et ont proposé de contribuer à la connaissance de l'impact des inégalités territoriales, sociales et environnementales de santé sur la survenue des cancers et les parcours de soins.

### OBJECTIF DE LA FICHE

Cette fiche vise à décrire les caractéristiques de chaque territoire composant le département au regard des indicateurs de vulnérabilités sociales et environnementales, d'accès à la prévention et aux soins, et de parcours de soins pour les cancers du sein et colorectal.

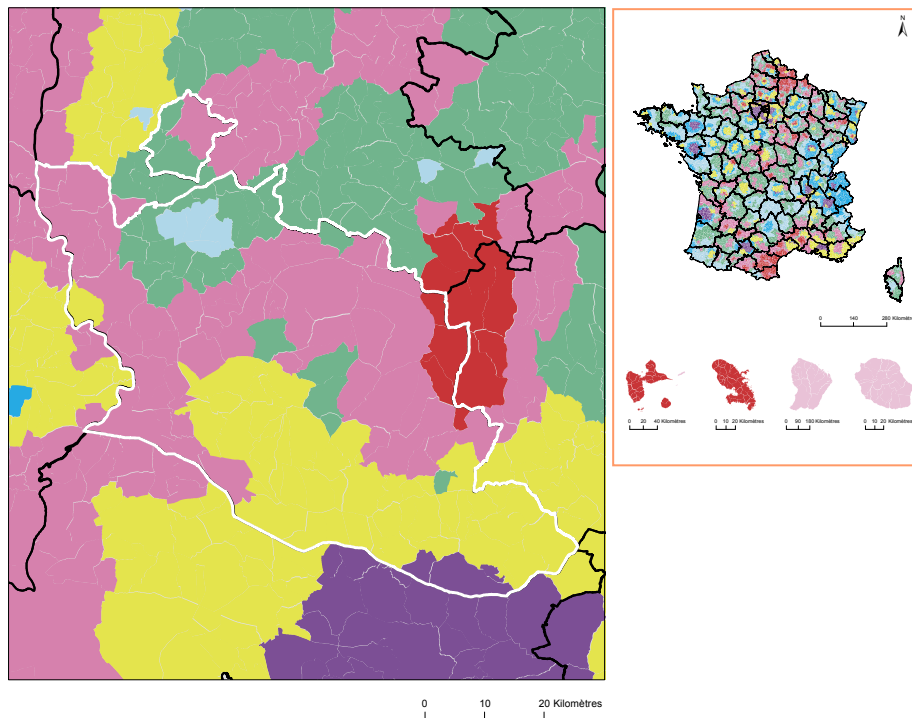
Pour le cancer du pancréas, les indicateurs ne sont présentés qu'au niveau du département du fait d'effectifs insuffisants.

### PRÉSENTATION DU PROJET

Ce travail a été réalisé par un groupe de professionnels, médecins, statisticiens, démographes... issus de plusieurs Observatoires régionaux de la santé en mobilisant les données du Système national des données de santé et des différentes bases de données sur les caractéristiques de la population, l'offre de soins et les expositions environnementales.

## Caractéristiques démographiques et sociales du département

### Typologie sociale du département à l'échelle communale











Les indicateurs pris en compte pour établir cette typologie sociale :

- Taux de fécondité des femmes de 12-20 ans (2016 - 2022) ;
- Part de jeunes de 25-34 ans non scolarisés pas ou peu diplômés (2021) ;
- Part de cadres et professions intellectuelles supérieures de 15 ans et plus ayant un emploi (2021) ;
- Taux de chômage des 15 ans et plus (au sens du recensement) (2021) ;
- Part de foyers fiscaux non imposés (2022) ;
- Taux d'allocataires du RSA (2022) ;
- Taux d'allocataires de 20-64 ans de l'AAH (2022).

Plus d'information sur la méthode de construction de la typologie : [lien rapport](#)

Sources : Insee, État civil, RP, DGFIP, Cnaf, CCMSA - Exploitation ORS-Fnors

### Répartition des communes et de la population selon les classes de la typologie sociale

Classes de typologie	Communes		Population	
	Nombre	Part (%)	Nombre	Part (%)
 Situation sociale la plus défavorisée	4	2,6	1 647	0,3
 Situation sociale défavorable	57	37,7	380 000	67,3
 Situation sociale plutôt défavorable	0	0,0	0	0,0
 Situation sociale intermédiaire <i>moins de cadres et de professions intellectuelles supérieures, davantage de foyers non imposés, un peu moins d'allocataires du RSA et un peu plus pour l'AAH, un peu plus de jeunes peu ou pas diplômés</i>	30	19,9	42 573	7,5
 Situation sociale intermédiaire <i>D'avantage de cadres et de professions intellectuelles supérieures, moins de foyers non imposés, un peu plus d'allocataires du RSA et de chômeurs, un peu moins d'allocataires de l'AAH</i>	52	34,4	111 398	19,7
 Situation sociale plutôt favorable <i>part de cadres et de professions intellectuelles supérieures les plus élevées</i>	3	2,0	24 248	4,3
 Situation sociale favorable <i>moins de cadres et de professions intellectuelles supérieures</i>	5	3,3	4 700	0,8
 Situation sociale la plus favorable <i>un peu plus de cadres et professions intellectuelles supérieures</i>	0	0,0	0	0,0



## Caractéristiques démographiques et sociales du département

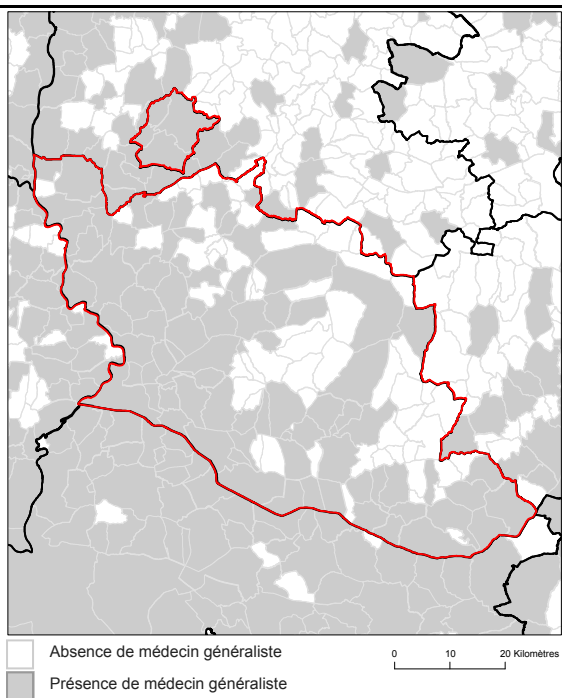


	Nom indicateur	Valeur département	Valeur Région	Minimum en France	Graphique synthétique	Maximum en France
Caractéristiques démographiques	1. Densité de population	158,3	163,3	3,4		20 238,2
	2. Rapport de dépendance <i>(nombre de personnes âgées de moins de 15 ans et de 65 ans ou plus pour 100 personnes âgées de 15 à 64 ans)</i>	86,3	83,7	56,0		97,1
	3. Indice de vieillissement <i>(nombre de personnes âgées de 65 ans et plus pour 100 jeunes de moins de 20 ans)</i>	98,4	106,4	14,3		170,5
	4. Part des habitants de 18 ans et plus	78,7 %	80,2 %	61,7 %		84,0 %
	5. Part des habitants de 50-74 ans	32,3 %	31,8 %	16,5 %		38,8 %
	6. Part des femmes de 50-74 ans	17,0 %	16,8 %	8,4 %		20,1 %
	7. Taux d'accroissement annuel moyen de la population	0,3	0,4	-0,8		1,9
	8. Part de personnes de 60 ans et plus vivant seules à domicile	31,4 %	33,4 %	25,7 %		42,6 %
	9. Taux de fécondité des femmes de 12-20 ans	6,2	5,3	2,2		52,1
Caractéristiques sociales	10. Part de jeunes de 25-34 ans non scolarisés pas ou peu diplômés (au plus brevet des collèges)	15,9 %	13,7 %	4,7 %		42,9 %
	11. Taux d'activité des 15-64 ans	74,0 %	73,1 %	63,9 %		80,7 %
	12. Part des cadres et professions intellectuelles supérieures de 15 ans et plus ayant un emploi	13,9 %	17,9 %	8,9 %		49,7 %
	13. Part de chômeurs de 15 ans et plus (au sens du recensement)	14,3 %	12,4 %	7,3 %		30,8 %
	14. Part d'enfants de moins de 25 ans vivant dans une famille sans actif occupé	14,6 %	14,5 %	5,8 %		54,2 %
	15. Part de foyers fiscaux non imposés	60,7 %	55,4 %	38,4 %		77,3 %
	16. Taux de personnes couvertes par une allocation	54,3 %	50,3 %	37,1 %		77,0 %
	17. Taux d'allocataires du RSA	6,4 %	6,4 %	2,1 %		28,0 %
	18. Taux de personnes couvertes par le RSA	5,9 %	6,0 %	1,7 %		24,7 %
	19. Taux d'allocataires de 20-64 ans de l'AAH	3,5 %	3,6 %	1,8 %		7,5 %
	20. Part de ménages ne possédant pas de voiture	12,5 %	18,4 %	7,7 %		68,2 %
Caractéristiques environnementales	21. Part des surfaces agricoles en conversion biologiques	8,6 %	6,2 %	0,0 %		8,6 %
	22. Part des surfaces biologiques totales (certifiées bio et en conversion)	33,8 %	34,6 %	0,0 %		40,8 %
	23. Part de population du territoire vivant en zones vulnérables aux nitrates d'origine agricole	13,3 %	7,0 %	0,0 %		100,0 %
	24. Densité (pour 100 km²) d'installations classées pour la protection de l'environnement	7,9	5,9	0,2		128,1
	25. Densité d'anciens sites industriels et activités de service	71,8	43,8	0,0		2 711,1
	26. Densité de sites et sols pollués ou potentiellement pollués appelant une action des pouvoirs publics	1,1	1,1	0,0		1 502,8
	27. Densité de sites « Secteurs d'information sur les sols » (SIS)	0,8	0,7	0,0		70,0
	28. Part des ménages en précarité énergétique logement en 2018	14,3 %	12,2 %	6,5 %		25,1 %



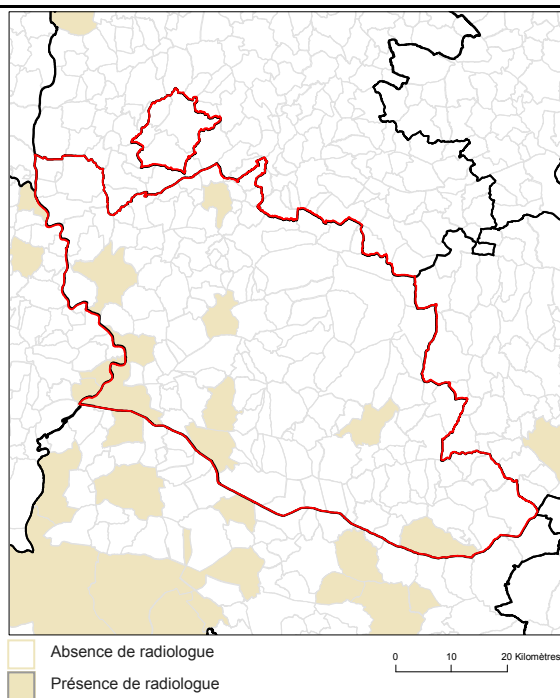
## Offre de soin

### Localisation des médecins généralistes



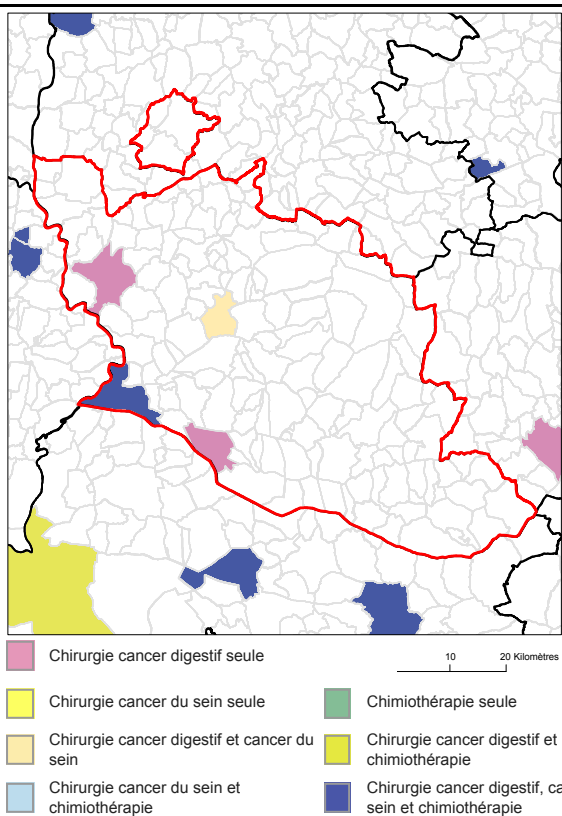
Source : RPPS au 1er janvier 2023, Traitements Drees et Fnors

### Localisation des radiologues



Source : RPPS au 1er janvier 2023, Traitements Drees et Fnors

### Localisation des établissements autorisés : chirurgie cancer digestifs, chirurgie cancer du sein, chimiothérapie



Source : Base ARHGOS au 14 mars 2024 - INCa, Exploitation Fnors

### Part de la population selon les temps d'accès aux différents services (%)

	Moins de 15 min	15 à 29 min	30 à 59 min	1h et plus
Médecins généralistes	99,9	0,1	0,0	0,0
Radiologues	84,4	14,8	0,8	0,0
Centre autorisé chirurgie cancers du sein	33,5	43,6	22,1	0,7
Centre autorisé chirurgie cancers digestifs	50,2	37,1	12,7	0,1
Centre autorisé chimiothérapie	15,7	44,7	37,8	1,7

Sources : RPPS au 1er janvier 2023, Traitements Drees et Fnors, INCa 2024, Metric-OSRM, Exploitation Fnors



2 539 femmes ont eu un cancer du sein entre le 1er janvier 2018 et le 31 décembre 2022 dans le département



	Nom indicateur	Valeur département*	Valeur région*	Minimum en France*	Graphique synthétique	Maximum en France*
Dépistage	29. Mammographie dans les 12 à 36 mois avant le traitement	310,8	325,3	173,1		358,6
	30. Biopsie dans l'année avant le traitement	902,0	924,6	751,6		956,1
Diagnostic	31. Cancer du sein in situ ou invasif localisé	848,0	831,5	745,2		944,3
	32. Cancer du sein avec métastases	16,5	15,9	9,0		37,6
Traitement	33. Chirurgie conservatrice	717,1	717,5	529,4		780,9
	34. Mastectomie totale	278,1	270,5	175,2		379,4
	35. Chimio-thérapie conventionnelle	433,6	428,9	363,9		635,6
	36. Chimio-thérapie néoadjuvante	246,4	231,4	203,1		420,2
	37. Chimio-thérapie adjuvante	362,8	364,9	269,4		445,2
	38. Thérapies ciblées	168,2	158,3	108,0		206,9
	39. Radiothérapie	792,2	808,1	604,4		860,0
	40. Hormonothérapie	653,0	670,8	488,0		755,3
	41. Soins palliatifs	14,1	15,4	10,8		139,2
	Devenir	42. Reconstruction mammaire après mastectomie totale (dans les 3 ans)	423,4	545,4	276,3	
43. Reconstruction mammaire après mastectomie totale ou partielle (dans les 3 ans)		341,4	520,3	155,1		677,7
44. En vie sans rechute ni métastase à 3 ans		829,9	819,8	684,8		910,2
45. Reprise de traitement ou apparition de métastases dans les 3 ans		97,7	104,5	45,6		155,4
46. Décès dans les 3 ans		58,4	66,3	34,1		147,5

\* Taux standardisés pour 1 000 habitants.

Sources : SNDS (DCIR Inter Régime - PMSI MCO), Exploitation ORS-Fnors

## Cancer du côlon et du rectum

1 913 personnes ont eu un cancer colorectal entre le 1er janvier 2018 et le 31 décembre 2022 dans le département



	Nom indicateur	Valeur département*	Valeur région*	Minimum en France*	Graphique synthétique	Maximum en France*
Dépistage	47. Dépistage organisé dans les 30 mois avant le traitement	161,8	145,4	66,1		212,7
	48. Présence de facteurs de risques élevés de cancer colorectal	42,9	52,1	7,2		112,6
Diagnostic	49. Bilan de diagnostic et d'extension complet avant le 1er traitement	487,8	484,5	194,5		623,7
	50. Cancer in situ	142,7	154,8	12,8		428,1
	51. Cancer invasif non métastatique	603,1	579,5	345,9		727,6
	52. Cancer invasif avec métastases synchrones	254,3	265,6	199,8		464,5
	53. Autre cancer actif la même année	139,3	148,6	77,9		319,4
	54. Cancer du côlon	571,7	623,5	541,5		740,3
	55. Cancer du rectum	388,7	328,2	213,2		433,1
	56. Cancer du côlon et du rectum	39,6	48,3	12,3		91,9
Traitement	57. Parcours chirurgical en urgence	62,3	79,6	39,2		221,6
	58. Parcours chirurgical non urgent	686,0	592,3	481,0		687,3
	59. Parcours non chirurgical	251,7	328,1	195,8		400,1
	60. Exérèse endoscopique seule	216,7	241,4	44,8		428,3
	61. Chirurgie carcinologique seule	251,3	239,8	171,1		357,3
	62. Traitement néo adj et chirurgie carcinologique (avec ou sans trait adjuvant)	171,1	150,6	72,9		232,5
	63. Chirurgie carcinologique et traitement adjuvant	232,2	199,6	148,9		324,2
	64. Chimiothérapie ou radiothérapie sans chirurgie	128,7	167,9	84,8		356,8
Devenir	65. En vie sans rechute ni métastase à 3 ans	739,4	767,0	653,9		879,0
	66. Apparition de métastases au cours des 3 premières années de traitement	145,4	132,4	50,8		230,3
	67. Reprise de traitement (après un arrêt d'au moins 6 mois) au cours des 3 premières années de traitement	168,0	129,4	46,7		236,0
	68. Décès dans les 3 ans	168,2	187,4	133,2		328,2

\* Taux standardisés pour 1 000 habitants.

Source : SNDS (DCIR Inter Régime - PMSI MCO). Exploitation ORS-Fnors

697 personnes ont eu un cancer du pancréas entre le 1er janvier 2018 et le 31 décembre 2022 dans le département



	Nom indicateur	Valeur département*	Valeur région*	Minimum en France*	Graphique synthétique	Maximum en France*
Diagnostic	69. Niveau de gravité au diagnostic élevé ( <i>métastases synchrones</i> )	430,2	425,9	232,6		645,5
Traitement	70. Pas de traitement ( <i>ni chirurgie, ni chimiothérapie</i> )	285,1	253,7	176,4		465,7
	71. Chimiothérapie seule**	625,2	580,3	288,8		816,6
	72. Chimiothérapie néoadjuvante et chirurgie thérapeutique**	129,5	123,5	14,5		274,3
	73. Chirurgie thérapeutique et chimiothérapie adjuvante**	84,3	102,8	29,9		329,1
Devenir	74. Décès dans les 3 mois après le diagnostic	207,7	179,5	123,0		331,0
	75. Décès dans les 3 à 6 mois après le diagnostic	194,7	89,6	27,7		290,6
	76. Décès dans les 6 à 12 mois après le diagnostic	132,0	152,3	73,0		322,1
	77. Décès plus d'un an après le diagnostic	66,2	94,1	13,0		159,2

\* Taux standardisés pour 1 000 habitants.

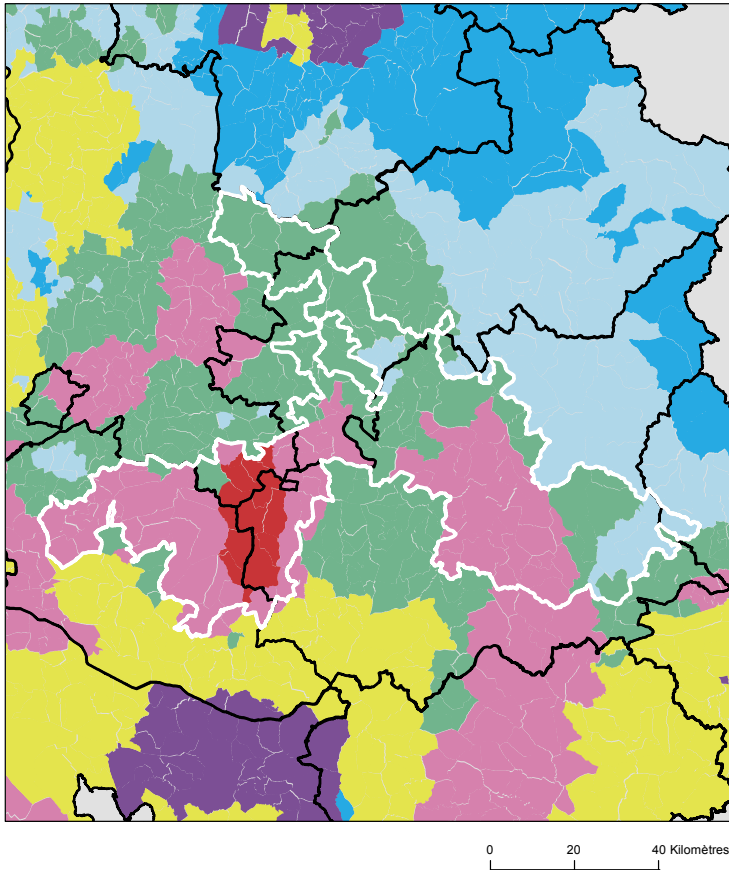
\*\* Parmi les patients ayant eu un traitement

Source : SNDS (DCIR Inter Régime - PMSI MCO). Exploitation ORS-Fnors



## Caractéristiques démographiques et sociales du territoire - 84#39

### Typologie sociale du territoire à l'échelle communale



### Comment les territoires d'études ont été bâtis ?

Notre objectif lors de la construction de ces territoires était de proposer des zones :

- suffisamment fine pour mesurer des disparités territoriales ;
- ayant des caractéristiques sociales relativement proches en leurs sein ;
- suffisamment peuplées pour disposer d'indicateurs fiables.

Les variables et analyses utilisées pour construire la typologie sociale présentée page 2 ont été mobilisées.

Les territoires ont été construits en agrégeant les communes selon leurs caractéristiques sociales en respectant la contiguïté géographique, sans contrainte de frontière administrative, et avec une taille minimale de la population fixée à environ 100 000 habitants.

411 zones différentes pouvant pour certaines être à cheval sur un ou plusieurs départements ont ainsi été définies pour la France (hors Mayotte).

Plus d'information sur la méthode de construction de la typologie : [lien rapport](#)

Sources : Insee, État civil, RP, DGFIP, Cnaf, CCMSA - Exploitation ORS-Fnors  
La composition communale du territoire est disponible en cliquant [ici](#)

### Répartition des communes et de la population selon les classes de la typologie sociale

Classes de typologie	Communes		Population	
	Nombre	Part (%)	Nombre	Part (%)
Situation sociale la plus défavorisée	14	8,3 %	3 659	2,2 %
Situation sociale défavorable	82	48,5 %	128 568	77,1 %
Situation sociale plutôt défavorable	0	0,0 %	0	0,0 %
Situation sociale intermédiaire moins de cadres et de professions intellectuelles supérieures, davantage de foyers non imposés, un peu moins d'allocataires du RSA et un peu plus pour l'AAH, un peu plus de jeunes peu ou pas diplômés	58	34,3 %	30 896	18,5 %
Situation sociale intermédiaire Davantage de cadres et de professions intellectuelles supérieures, moins de foyers non imposés, un peu plus d'allocataires du RSA et de chômeurs, un peu moins d'allocataires de l'AAH	0	0,0 %	0	0,0 %
Situation sociale plutôt favorable part de cadres et de professions intellectuelles supérieures les plus élevées	0	0,0 %	0	0,0 %
Situation sociale favorable moins de cadres et de professions intellectuelles supérieures	15	8,9 %	3 643	2,2 %
Situation sociale la plus favorable un peu plus de cadres et professions intellectuelles supérieures	0	0,0 %	0	0,0 %



## Caractéristiques démographiques et sociales du territoire - 84#39



	Nom indicateur	Valeur territoire	Valeur département	Minimum en France	Graphique synthétique	Maximum en France
Caractéristiques démographiques	1. Densité de population	32,3	158,3	1,9		38 851,0
	2. Rapport de dépendance <i>(nombre de personnes âgées de moins de 15 ans et de 65 ans ou plus pour 100 personnes âgées de 15 à 64 ans)</i>	91,5	86,3	45,8		107,8
	3. Indice de vieillissement <i>(nombre de personnes âgées de 65 ans et plus pour 100 jeunes de moins de 20 ans)</i>	121,7	98,4	8,6		196,0
	4. Part des habitants de 18 ans et plus	80,2 %	78,7 %	57,5 %		86,6 %
	5. Part des habitants de 50-74 ans	34,9 %	32,3 %	13,4 %		40,1 %
	6. Part des femmes de 50-74 ans	18,3 %	17,0 %	6,4 %		21,2 %
	7. Taux d'accroissement annuel moyen de la population	0,3	0,3	-1,4		2,4
	8. Part de personnes de 60 ans et plus vivant seules à domicile	32,9 %	31,4 %	21,8 %		49,0 %
	9. Taux de fécondité des femmes de 12-20 ans	6,2	6,2	0,5		64,5
Caractéristiques sociales	10. Part de jeunes de 25-34 ans non scolarisés pas ou peu diplômés (au plus brevet des collèges)	18,0 %	15,9 %	2,6 %		50,4 %
	11. Taux d'activité des 15-64 ans	73,1 %	74,0 %	57,4 %		83,0 %
	12. Part des cadres et professions intellectuelles supérieures de 15 ans et plus ayant un emploi	10,6 %	13,9 %	7,1 %		57,3 %
	13. Part de chômeurs de 15 ans et plus (au sens du recensement)	13,8 %	14,3 %	5,9 %		35,3 %
	14. Part d'enfants de moins de 25 ans vivant dans une famille sans actif occupé	14,2 %	14,6 %	2,4 %		61,8 %
	15. Part de foyers fiscaux non imposés	62,5 %	60,7 %	30,8 %		81,3 %
	16. Taux de personnes couvertes par une allocation	49,3 %	54,3 %	24,4 %		80,4 %
	17. Taux d'allocataires du RSA	5,9 %	6,4 %	1,3 %		37,0 %
	18. Taux de personnes couvertes par le RSA	5,3 %	5,9 %	0,9 %		29,6 %
	19. Taux d'allocataires de 20-64 ans de l'AAH	4,2 %	3,5 %	0,7 %		7,7 %
	20. Part de ménages ne possédant pas de voiture	11,9 %	12,5 %	4,2 %		79,0 %
Caractéristiques environnementales	21. Part des surfaces agricoles en conversion biologiques	6,4 %	8,6 %	0,0 %		97,2 %
	22. Part des surfaces biologiques totales (certifiées bio et en conversion)	43,2 %	33,8 %	0,0 %		97,2 %
	23. Part de population du territoire vivant en zones vulnérables aux nitrates d'origine agricole	34,9 %	13,3 %	0,0 %		100,0 %
	24. Densité (pour 100 km²) d'installations classées pour la protection de l'environnement	2,4	7,9	0,0		353,2
	25. Densité d'anciens sites industriels et activités de service	15,6	71,8	0,0		10 179,4
	26. Densité de sites et sols pollués ou potentiellement pollués appelant une action des pouvoirs publics	0,2	1,1	0,0		254,7
	27. Densité de sites « Secteurs d'information sur les sols » (SIS)	0,1	0,8	0,0		169,8
	28. Part des ménages en précarité énergétique logement en 2018	17,2 %	14,3 %	5,0 %		24,9 %



Cancer du sein - 84#39

746 femmes ont eu un cancer du sein entre le 1er janvier 2018 et le 31 décembre 2022 dans le territoire

Ce territoire fait partie de la classe E des parcours des femmes présentant un cancer du sein qui se caractérise de la manière suivante : Territoires avec un diagnostic de cancer relativement tardif, surtout traité par chirurgie conservatrice, radiothérapie, hormonothérapie et chimiothérapie adjuvante, avec des rechutes moins fréquentes qu'en moyenne en France. Au niveau socio-démographique, ces territoires sont moins densément peuplés, la population y est plutôt vieillissante et socialement favorisée. Concernant l'offre de soin, l'accès aux médecins généralistes est plutôt aisé, mais le temps d'accès à un centre de radiodiagnostic y est plus long qu'en moyenne en France.



	Nom indicateur	Valeur territoire*	Valeur département*	Minimum en France*	Graphique synthétique	Maximum en France*
Dépistage	29. Mammographie dans les 12 à 36 mois avant le traitement	314,9	310,8	154,4		410,0
	30. Biopsie dans l'année avant le traitement	905,9	902,0	720,2		971,3
Diagnostic	31. Cancer du sein in situ ou invasif localisé	846,9	848,0	694,3		965,8
	32. Cancer du sein avec métastases	10,9	16,5	3,2		47,4
Traitement	33. Chirurgie conservatrice	726,1	717,1	513,5		816,7
	34. Mastectomie totale	280,5	278,1	135,7		408,9
	35. Chimiothérapie conventionnelle	452,8	433,6	311,3		640,8
	36. Chimiothérapie néoadjuvante	222,3	246,4	170,4		449,6
	37. Chimiothérapie adjuvante	386,2	362,8	245,8		489,9
	38. Thérapies ciblées	162,2	168,2	100,8		235,2
	39. Radiothérapie	788,9	792,2	604,7		890,9
	40. Hormonothérapie	678,0	653,0	481,6		758,2
	41. Soins palliatifs	11,4	14,1	4,3		138,8
Devenir	42. Reconstruction mammaire après mastectomie totale	505,0	423,4	155,4		818,5
	43. Reconstruction mammaire après mastectomie totale ou partielle	400,6	341,4	137,4		870,5
	44. En vie sans rechute ni métastase à 3 ans	832,7	829,9	664,6		899,6
	45. Reprise de traitement ou apparition de métastases dans les 3 ans	83,1	97,7	45,0		191,3
	46. Décès dans les 3 ans	53,7	58,4	26,5		180,6

\* Taux standardisés pour 1 000 habitants.  
Sources : SNDS (DCIR Inter Régime - PMSI MCO), Exploitation ORS-Fnors



## Cancer du côlon et du rectum - 84#39

576 personnes ont eu un cancer colorectal entre le 1er janvier 2018 et le 31 décembre 2022 dans le territoire

Ce territoire fait partie de la classe E des parcours des personnes présentant un cancer du côlon et du rectum qui se caractérise de la manière suivante :

Territoires avec un diagnostic de cancer tardif, surtout traité par chirurgie et un bon dépistage chez les personnes de 50 à 74 ans. Au niveau socio-démographique, ces territoires sont moins densément peuplés et la population y est plutôt favorisée. Concernant l'offre de soins, l'accès aux médecins généralistes est plus aisé dans cette classe qu'en moyenne en France.



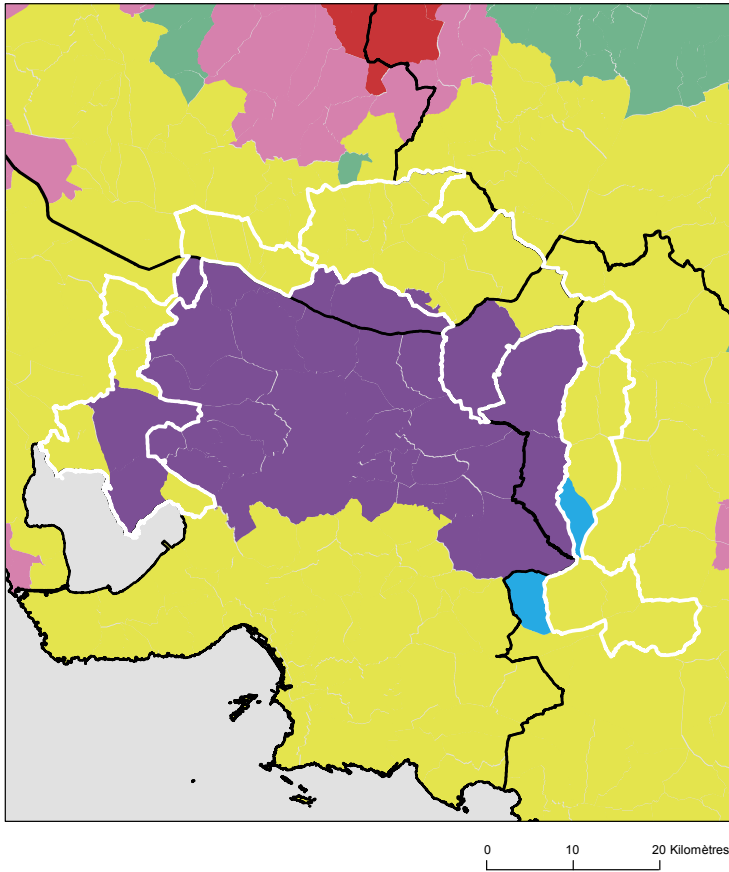
	Nom indicateur*	Valeur territoire*	Valeur département*	Minimum en France*	Graphique synthétique	Maximum en France*
Dépistage	47. Dépistage organisé dans les 30 mois avant le traitement	151,8	161,8	55,6		260,4
	48. Présence de facteurs de risques élevés de cancer colorectal	59,9	42,9	0,0		139,9
Diagnostic	49. Bilan de diagnostic et d'extension complet avant le 1er traitement	465,7	487,8	134,3		843,3
	50. Cancer in situ	106,9	142,7	7,1		500,1
	51. Cancer invasif non métastatique	577,0	603,1	306,0		796,6
	52. Cancer invasif avec métastases synchrones	316,1	254,3	140,4		512,9
	53. Autre cancer actif la même année	208,0	139,3	53,8		372,1
	54. Cancer du côlon	616,5	571,7	391,5		778,9
	55. Cancer du rectum	341,8	388,7	183,5		537,8
	56. Cancer du côlon et du rectum	41,7	39,6	4,7		143,5
Traitement	57. Parcours chirurgical en urgence	76,9	62,3	28,8		287,6
	58. Parcours chirurgical non urgent	672,2	686,0	356,9		776,1
	59. Parcours non chirurgical	251,0	251,7	149,1		591,4
	60. Exérèse endoscopique seule	150,1	216,7	33,4		523,6
	61. Chirurgie carcinologique seule	271,7	251,3	138,6		415,0
	62. Traitement néo adj et chirurgie carcinologique (avec ou sans trait adjuvant)	136,7	171,1	40,8		293,4
	63. Chirurgie carcinologique et traitement adjuvant	264,5	232,2	60,7		436,9
	64. Chimiothérapie ou radiothérapie sans chirurgie	177,0	128,7	67,4		406,9
Devenir	65. En vie sans rechute ni métastase à 3 ans	788,7	739,4	331,4		919,0
	66. Apparition de métastases au cours des 3 premières années de traitement	125,0	145,4	17,1		416,0
	67. Reprise de traitement (après un arrêt d'au moins 6 mois) au cours des 3 premières années de traitement	72,1	168,0	27,3		574,6
	68. Décès dans les 3 ans	220,0	168,2	71,4		490,0

\* Taux standardisé pour 1 000 habitants.

Source : SNDS (DCIR Inter Régime - PMSI MCO). Exploitation ORS-Fnors

## Caractéristiques démographiques et sociales du territoire - 84#52

### Typologie sociale du territoire à l'échelle communale



### Comment les territoires d'études ont été bâtis ?

Notre objectif lors de la construction de ces territoires était de proposer des zones :

- suffisamment fine pour mesurer des disparités territoriales ;
- ayant des caractéristiques sociales relativement proches en leurs sein ;
- suffisamment peuplées pour disposer d'indicateurs fiables.

Les variables et analyses utilisées pour construire la typologie sociale présentée page 2 ont été mobilisées.

Les territoires ont été construits en agrégeant les communes selon leurs caractéristiques sociales en respectant la contiguïté géographique, sans contrainte de frontière administrative, et avec une taille minimale de la population fixée à environ 100 000 habitants.

411 zones différentes pouvant pour certaines être à cheval sur un ou plusieurs départements ont ainsi été définies pour la France (hors Mayotte).

Plus d'information sur la méthode de construction de la typologie : [lien rapport](#)

Sources : Insee, État civil, RP, DGFIP, Cnaf, CCMSA - Exploitation ORS-Fnors  
La composition communale du territoire est disponible en cliquant [ici](#)

### Répartition des communes et de la population selon les classes de la typologie sociale

Classes de typologie	Communes		Population	
	Nombre	Part (%)	Nombre	Part (%)
Situation sociale la plus défavorisée	0	0,0 %	0	0,0 %
Situation sociale défavorable	0	0,0 %	0	0,0 %
Situation sociale plutôt défavorable	0	0,0 %	0	0,0 %
Situation sociale intermédiaire moins de cadres et de professions intellectuelles supérieures, davantage de foyers non imposés, un peu moins d'allocataires du RSA et un peu plus pour l'AAH, un peu plus de jeunes peu ou pas diplômés	0	0,0 %	0	0,0 %
Situation sociale intermédiaire Davantage de cadres et de professions intellectuelles supérieures, moins de foyers non imposés, un peu plus d'allocataires du RSA et de chômeurs, un peu moins d'allocataires de l'AAH	31	83,8 %	75 237	69,7 %
Situation sociale plutôt favorable part de cadres et de professions intellectuelles supérieures les plus élevées	5	13,5 %	31 183	28,9 %
Situation sociale favorable moins de cadres et de professions intellectuelles supérieures	0	0,0 %	0	0,0 %
Situation sociale la plus favorable un peu plus de cadres et professions intellectuelles supérieures	1	2,7 %	1 567	1,5 %

## Caractéristiques démographiques et sociales du territoire - 84#52



	Nom indicateur	Valeur territoire	Valeur département	Minimum en France	Graphique synthétique	Maximum en France
Caractéristiques démographiques	1. Densité de population	105,1	158,3	1,9		38 851,0
	2. Rapport de dépendance <i>(nombre de personnes âgées de moins de 15 ans et de 65 ans ou plus pour 100 personnes âgées de 15 à 64 ans)</i>	80,7	86,3	45,8		107,8
	3. Indice de vieillissement <i>(nombre de personnes âgées de 65 ans et plus pour 100 jeunes de moins de 20 ans)</i>	88,3	98,4	8,6		196,0
	4. Part des habitants de 18 ans et plus	78,1 %	78,7 %	57,5 %		86,6 %
	5. Part des habitants de 50-74 ans	32,5 %	32,3 %	13,4 %		40,1 %
	6. Part des femmes de 50-74 ans	16,6 %	17,0 %	6,4 %		21,2 %
	7. Taux d'accroissement annuel moyen de la population	0,8	0,3	-1,4		2,4
	8. Part de personnes de 60 ans et plus vivant seules à domicile	25,6 %	31,4 %	21,8 %		49,0 %
	9. Taux de fécondité des femmes de 12-20 ans	3,4	6,2	0,5		64,5
Caractéristiques sociales	10. Part de jeunes de 25-34 ans non scolarisés pas ou peu diplômés (au plus brevet des collèges)	11,7 %	15,9 %	2,6 %		50,4 %
	11. Taux d'activité des 15-64 ans	77,0 %	74,0 %	57,4 %		83,0 %
	12. Part des cadres et professions intellectuelles supérieures de 15 ans et plus ayant un emploi	18,4 %	13,9 %	7,1 %		57,3 %
	13. Part de chômeurs de 15 ans et plus (au sens du recensement)	10,3 %	14,3 %	5,9 %		35,3 %
	14. Part d'enfants de moins de 25 ans vivant dans une famille sans actif occupé	7,6 %	14,6 %	2,4 %		61,8 %
	15. Part de foyers fiscaux non imposés	53,4 %	60,7 %	30,8 %		81,3 %
	16. Taux de personnes couvertes par une allocation	48,0 %	54,3 %	24,4 %		80,4 %
	17. Taux d'allocataires du RSA	4,0 %	6,4 %	1,3 %		37,0 %
	18. Taux de personnes couvertes par le RSA	3,2 %	5,9 %	0,9 %		29,6 %
	19. Taux d'allocataires de 20-64 ans de l'AAH	2,1 %	3,5 %	0,7 %		7,7 %
	20. Part de ménages ne possédant pas de voiture	6,3 %	12,5 %	4,2 %		79,0 %
Caractéristiques environnementales	21. Part des surfaces agricoles en conversion biologiques	4,7 %	8,6 %	0,0 %		97,2 %
	22. Part des surfaces biologiques totales (certifiées bio et en conversion)	22,1 %	33,8 %	0,0 %		97,2 %
	23. Part de population du territoire vivant en zones vulnérables aux nitrates d'origine agricole	12,9 %	13,3 %	0,0 %		100,0 %
	24. Densité (pour 100 km²) d'installations classées pour la protection de l'environnement	6,8	7,9	0,0		353,2
	25. Densité d'anciens sites industriels et activités de service	25,3	71,8	0,0		10 179,4
	26. Densité de sites et sols pollués ou potentiellement pollués appelant une action des pouvoirs publics	1,6	1,1	0,0		254,7
	27. Densité de sites « Secteurs d'information sur les sols » (SIS)	0,1	0,8	0,0		169,8
	28. Part des ménages en précarité énergétique logement en 2018	11,0 %	14,3 %	5,0 %		24,9 %

Cancer du sein - 84#52

483 femmes ont eu un cancer du sein entre le 1er janvier 2018 et le 31 décembre 2022 dans le territoire

Ce territoire fait partie de la classe B des parcours des femmes présentant un cancer du sein qui se caractérise de la manière suivante : Territoires avec un diagnostic de cancer plus tardif (davantage de cancer du sein diagnostiqué invasif avec métastases synchrones), surtout traité par chimiothérapie, thérapie ciblée et mastectomie, avec des rechutes plus fréquentes qu'en moyenne en France. Au niveau socio-démographique, ces territoires sont moins densément peuplés, avec une population légèrement plus âgée et davantage précaire. Concernant l'offre de soins, on y retrouve davantage de patients ayant un médecin traitant, mais l'accès aux traitements en oncologie y est plus difficile.



	Nom indicateur	Valeur territoire*	Valeur département*	Minimum en France*	Graphique synthétique	Maximum en France*
Dépistage	29. Mammographie dans les 12 à 36 mois avant le traitement	284,6	310,8	154,4		410,0
	30. Biopsie dans l'année avant le traitement	911,0	902,0	720,2		971,3
Diagnostic	31. Cancer du sein in situ ou invasif localisé	850,4	848,0	694,3		965,8
	32. Cancer du sein avec métastases	34,6	16,5	3,2		47,4
Traitement	33. Chirurgie conservatrice	736,9	717,1	513,5		816,7
	34. Mastectomie totale	260,6	278,1	135,7		408,9
	35. Chimiothérapie conventionnelle	497,0	433,6	311,3		640,8
	36. Chimiothérapie néoadjuvante	293,5	246,4	170,4		449,6
	37. Chimiothérapie adjuvante	419,0	362,8	245,8		489,9
	38. Thérapies ciblées	202,5	168,2	100,8		235,2
	39. Radiothérapie	825,1	792,2	604,7		890,9
	40. Hormonothérapie	696,4	653,0	481,6		758,2
	41. Soins palliatifs	20,7	14,1	4,3		138,8
Devenir	42. Reconstruction mammaire après mastectomie totale	460,3	423,4	155,4		818,5
	43. Reconstruction mammaire après mastectomie totale ou partielle	506,6	341,4	137,4		870,5
	44. En vie sans rechute ni métastase à 3 ans	820,3	829,9	664,6		899,6
	45. Reprise de traitement ou apparition de métastases dans les 3 ans	94,8	97,7	45,0		191,3
	46. Décès dans les 3 ans	76,7	58,4	26,5		180,6

\* Taux standardisés pour 1 000 habitants.  
Sources : SNDS (DCIR Inter Régime - PMSI MCO), Exploitation ORS-Fnors

## Cancer du côlon et du rectum - 84#52

389 personnes ont eu un cancer colorectal entre le 1er janvier 2018 et le 31 décembre 2022 dans le territoire

Ce territoire fait partie de la classe A des parcours des personnes présentant un cancer du côlon et du rectum qui se caractérise de la manière suivante :

Territoires avec moins de parcours chirurgicaux et des rechutes moins fréquentes qu'en moyenne en France. Au niveau socio-démographique, ces territoires sont relativement vieillissants et moins densément peuplés. Concernant l'offre de soins, l'accès aux traitements en cancérologie y est légèrement plus difficile qu'en moyenne en France.



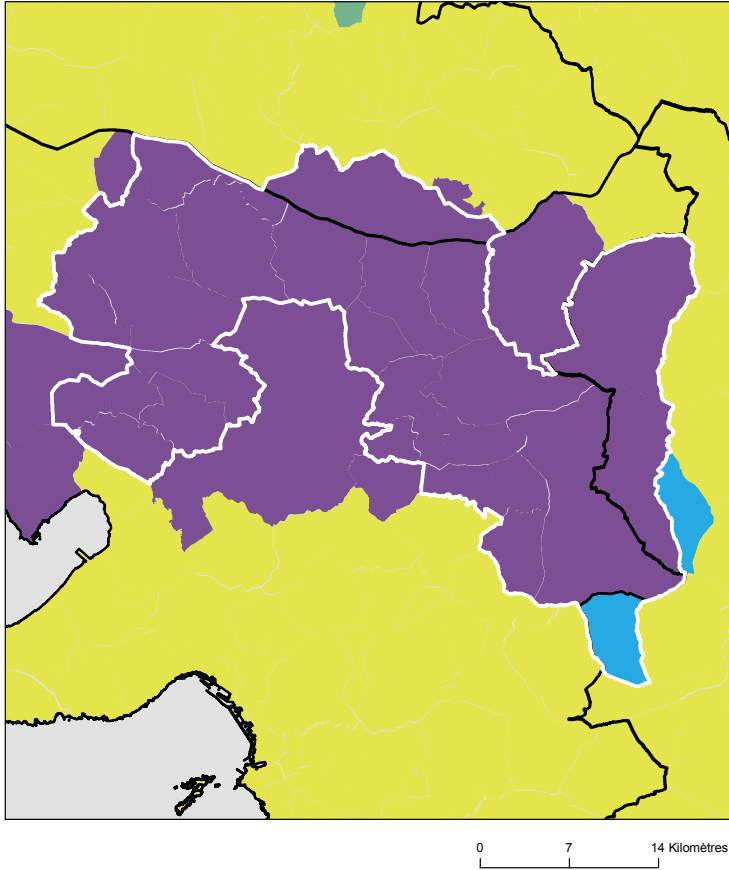
	Nom indicateur*	Valeur territoire*	Valeur département*	Minimum en France*	Graphique synthétique	Maximum en France*
Dépistage	47. Dépistage organisé dans les 30 mois avant le traitement	138,6	161,8	55,6		260,4
	48. Présence de facteurs de risques élevés de cancer colorectal	87,8	42,9	0,0		139,9
Diagnostic	49. Bilan de diagnostic et d'extension complet avant le 1er traitement	498,7	487,8	134,3		843,3
	50. Cancer in situ	209,7	142,7	7,1		500,1
	51. Cancer invasif non métastatique	576,4	603,1	306,0		796,6
	52. Cancer invasif avec métastases synchrones	213,8	254,3	140,4		512,9
	53. Autre cancer actif la même année	120,9	139,3	53,8		372,1
	54. Cancer du côlon	719,7	571,7	391,5		778,9
	55. Cancer du rectum	204,8	388,7	183,5		537,8
	56. Cancer du côlon et du rectum	75,5	39,6	4,7		143,5
Traitement	57. Parcours chirurgical en urgence	79,6	62,3	28,8		287,6
	58. Parcours chirurgical non urgent	547,7	686,0	356,9		776,1
	59. Parcours non chirurgical	372,7	251,7	149,1		591,4
	60. Exérèse endoscopique seule	313,4	216,7	33,4		523,6
	61. Chirurgie carcinologique seule	214,7	251,3	138,6		415,0
	62. Traitement néo adj et chirurgie carcinologique (avec ou sans trait adjuvant)	107,9	171,1	40,8		293,4
	63. Chirurgie carcinologique et traitement adjuvant	197,9	232,2	60,7		436,9
	64. Chimiothérapie ou radiothérapie sans chirurgie	166,2	128,7	67,4		406,9
Devenir	65. En vie sans rechute ni métastase à 3 ans	785,4	739,4	331,4		919,0
	66. Apparition de métastases au cours des 3 premières années de traitement	152,2	145,4	17,1		416,0
	67. Reprise de traitement (après un arrêt d'au moins 6 mois) au cours des 3 premières années de traitement	148,6	168,0	27,3		574,6
	68. Décès dans les 3 ans	224,9	168,2	71,4		490,0

\* Taux standardisé pour 1 000 habitants.

Source : SNDS (DCIR Inter Régime - PMSI MCO). Exploitation ORS-Fnors

## Caractéristiques démographiques et sociales du territoire - 84#153

### Typologie sociale du territoire à l'échelle communale



### Comment les territoires d'études ont été bâtis ?

Notre objectif lors de la construction de ces territoires était de proposer des zones :

- suffisamment fine pour mesurer des disparités territoriales ;
- ayant des caractéristiques sociales relativement proches en leurs sein ;
- suffisamment peuplées pour disposer d'indicateurs fiables.

Les variables et analyses utilisées pour construire la typologie sociale présentée page 2 ont été mobilisées.

Les territoires ont été construits en agrégeant les communes selon leurs caractéristiques sociales en respectant la contiguïté géographique, sans contrainte de frontière administrative, et avec une taille minimale de la population fixée à environ 100 000 habitants.

411 zones différentes pouvant pour certaines être à cheval sur un ou plusieurs départements ont ainsi été définies pour la France (hors Mayotte).

Plus d'information sur la méthode de construction de la typologie : [lien rapport](#)

Sources : Insee, État civil, RP, DGFIP, Cnaf, CCMSA - Exploitation ORS-Fnors  
La composition communale du territoire est disponible en cliquant [ici](#)

### Répartition des communes et de la population selon les classes de la typologie sociale

Classes de typologie	Communes		Population	
	Nombre	Part (%)	Nombre	Part (%)
Situation sociale la plus défavorisée	0	0,0 %	0	0,0 %
Situation sociale défavorable	0	0,0 %	0	0,0 %
Situation sociale plutôt défavorable	0	0,0 %	0	0,0 %
Situation sociale intermédiaire moins de cadres et de professions intellectuelles supérieures, davantage de foyers non imposés, un peu moins d'allocataires du RSA et un peu plus pour l'AAH, un peu plus de jeunes peu ou pas diplômés	0	0,0 %	0	0,0 %
Situation sociale intermédiaire Davantage de cadres et de professions intellectuelles supérieures, moins de foyers non imposés, un peu plus d'allocataires du RSA et de chômeurs, un peu moins d'allocataires de l'AAH	0	0,0 %	0	0,0 %
Situation sociale plutôt favorable part de cadres et de professions intellectuelles supérieures les plus élevées	29	96,7 %	147 295	96,1 %
Situation sociale favorable moins de cadres et de professions intellectuelles supérieures	0	0,0 %	0	0,0 %
Situation sociale la plus favorable un peu plus de cadres et professions intellectuelles supérieures	1	3,3 %	5 931	3,9 %

## Caractéristiques démographiques et sociales du territoire - 84#153



	Nom indicateur	Valeur territoire	Valeur département	Minimum en France	Graphique synthétique	Maximum en France
Caractéristiques démographiques	1. Densité de population	150,0	158,3	1,9		38 851,0
	2. Rapport de dépendance <i>(nombre de personnes âgées de moins de 15 ans et de 65 ans ou plus pour 100 personnes âgées de 15 à 64 ans)</i>	81,1	86,3	45,8		107,8
	3. Indice de vieillissement <i>(nombre de personnes âgées de 65 ans et plus pour 100 jeunes de moins de 20 ans)</i>	94,3	98,4	8,6		196,0
	4. Part des habitants de 18 ans et plus	78,7 %	78,7 %	57,5 %		86,6 %
	5. Part des habitants de 50-74 ans	32,5 %	32,3 %	13,4 %		40,1 %
	6. Part des femmes de 50-74 ans	16,8 %	17,0 %	6,4 %		21,2 %
	7. Taux d'accroissement annuel moyen de la population	0,8	0,3	-1,4		2,4
	8. Part de personnes de 60 ans et plus vivant seules à domicile	25,8 %	31,4 %	21,8 %		49,0 %
	9. Taux de fécondité des femmes de 12-20 ans	3,3	6,2	0,5		64,5
Caractéristiques sociales	10. Part de jeunes de 25-34 ans non scolarisés pas ou peu diplômés (au plus brevet des collèges)	9,0 %	15,9 %	2,6 %		50,4 %
	11. Taux d'activité des 15-64 ans	78,2 %	74,0 %	57,4 %		83,0 %
	12. Part des cadres et professions intellectuelles supérieures de 15 ans et plus ayant un emploi	25,9 %	13,9 %	7,1 %		57,3 %
	13. Part de chômeurs de 15 ans et plus (au sens du recensement)	9,5 %	14,3 %	5,9 %		35,3 %
	14. Part d'enfants de moins de 25 ans vivant dans une famille sans actif occupé	6,9 %	14,6 %	2,4 %		61,8 %
	15. Part de foyers fiscaux non imposés	47,4 %	60,7 %	30,8 %		81,3 %
	16. Taux de personnes couvertes par une allocation	46,2 %	54,3 %	24,4 %		80,4 %
	17. Taux d'allocataires du RSA	3,7 %	6,4 %	1,3 %		37,0 %
	18. Taux de personnes couvertes par le RSA	2,9 %	5,9 %	0,9 %		29,6 %
	19. Taux d'allocataires de 20-64 ans de l'AAH	2,2 %	3,5 %	0,7 %		7,7 %
	20. Part de ménages ne possédant pas de voiture	7,7 %	12,5 %	4,2 %		79,0 %
Caractéristiques environnementales	21. Part des surfaces agricoles en conversion biologiques	4,9 %	8,6 %	0,0 %		97,2 %
	22. Part des surfaces biologiques totales (certifiées bio et en conversion)	32,0 %	33,8 %	0,0 %		97,2 %
	23. Part de population du territoire vivant en zones vulnérables aux nitrates d'origine agricole	21,6 %	13,3 %	0,0 %		100,0 %
	24. Densité (pour 100 km²) d'installations classées pour la protection de l'environnement	5,8	7,9	0,0		353,2
	25. Densité d'anciens sites industriels et activités de service	26,1	71,8	0,0		10 179,4
	26. Densité de sites et sols pollués ou potentiellement pollués appelant une action des pouvoirs publics	1,5	1,1	0,0		254,7
	27. Densité de sites « Secteurs d'information sur les sols » (SIS)	0,2	0,8	0,0		169,8
	28. Part des ménages en précarité énergétique logement en 2018	9,6 %	14,3 %	5,0 %		24,9 %

## Cancer du sein - 84#153

682 femmes ont eu un cancer du sein entre le 1er janvier 2018 et le 31 décembre 2022 dans le territoire

Ce territoire fait partie de la classe D des parcours des femmes présentant un cancer du sein qui se caractérise de la manière suivante : Territoires avec un diagnostic de cancer plutôt précoce, surtout traité par chirurgie conservatrice et hormonothérapie, avec des rechutes moins fréquentes qu'en moyenne en France. Au niveau socio-démographique, il s'agit de territoires plutôt vieillissants et socialement favorisés. Concernant l'offre de soins, cette classe se caractérise par un accès aux médecins généralistes et aux traitements en cancérologie plus difficile qu'en moyenne en France.



	Nom indicateur	Valeur territoire*	Valeur département*	Minimum en France*	Graphique synthétique	Maximum en France*
Dépistage	29. Mammographie dans les 12 à 36 mois avant le traitement	343,9	310,8	154,4		410,0
	30. Biopsie dans l'année avant le traitement	898,0	902,0	720,2		971,3
Diagnostic	31. Cancer du sein in situ ou invasif localisé	893,9	848,0	694,3		965,8
	32. Cancer du sein avec métastases	21,8	16,5	3,2		47,4
Traitement	33. Chirurgie conservatrice	773,6	717,1	513,5		816,7
	34. Mastectomie totale	233,6	278,1	135,7		408,9
	35. Chimiothérapie conventionnelle	387,3	433,6	311,3		640,8
	36. Chimiothérapie néoadjuvante	220,3	246,4	170,4		449,6
	37. Chimiothérapie adjuvante	341,0	362,8	245,8		489,9
	38. Thérapies ciblées	159,7	168,2	100,8		235,2
	39. Radiothérapie	820,8	792,2	604,7		890,9
	40. Hormonothérapie	690,0	653,0	481,6		758,2
	41. Soins palliatifs	5,3	14,1	4,3		138,8
	Devenir	42. Reconstruction mammaire après mastectomie totale	574,2	423,4	155,4	
43. Reconstruction mammaire après mastectomie totale ou partielle		530,1	341,4	137,4		870,5
44. En vie sans rechute ni métastase à 3 ans		820,2	829,9	664,6		899,6
45. Reprise de traitement ou apparition de métastases dans les 3 ans		115,4	97,7	45,0		191,3
46. Décès dans les 3 ans		53,6	58,4	26,5		180,6

\* Taux standardisés pour 1 000 habitants.

Sources : SNDS (DCIR Inter Régime - PMSI MCO), Exploitation ORS-Fnors

## Cancer du côlon et du rectum - 84#153

486 personnes ont eu un cancer colorectal entre le 1er janvier 2018 et le 31 décembre 2022 dans le territoire

Ce territoire fait partie de la classe B des parcours des personnes présentant un cancer du côlon et du rectum qui se caractérise de la manière suivante :

Territoires avec moins de traitements par chirurgie, des rechutes moins fréquentes et un bon dépistage chez les personnes de 50 à 74 ans. Au niveau socio-démographique, ces territoires sont plutôt socialement favorisés. Concernant l'offre de soins, ils comptent davantage de patients ayant un médecin traitant en activité qu'en moyenne en France, mais l'accès aux traitements en cancérologie y est plus difficile.



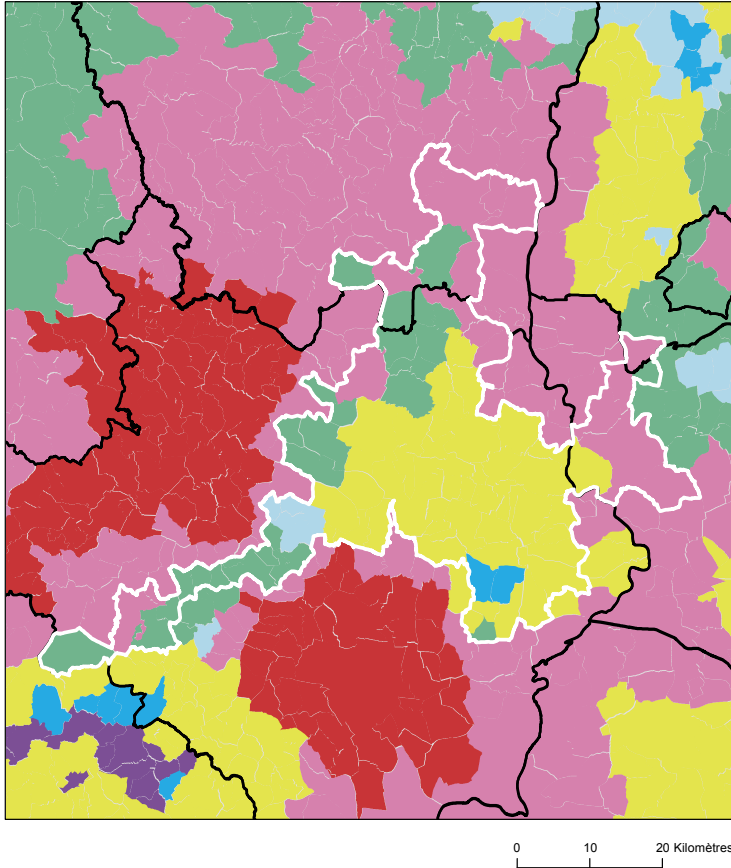
	Nom indicateur*	Valeur territoire*	Valeur département*	Minimum en France*	Graphique synthétique	Maximum en France*
Dépistage	47. Dépistage organisé dans les 30 mois avant le traitement	168,9	161,8	55,6		260,4
	48. Présence de facteurs de risques élevés de cancer colorectal	75,5	42,9	0,0		139,9
Diagnostic	49. Bilan de diagnostic et d'extension complet avant le 1er traitement	666,6	487,8	134,3		843,3
	50. Cancer in situ	280,3	142,7	7,1		500,1
	51. Cancer invasif non métastatique	500,3	603,1	306,0		796,6
	52. Cancer invasif avec métastases synchrones	219,4	254,3	140,4		512,9
	53. Autre cancer actif la même année	87,7	139,3	53,8		372,1
	54. Cancer du côlon	696,6	571,7	391,5		778,9
	55. Cancer du rectum	263,7	388,7	183,5		537,8
	56. Cancer du côlon et du rectum	39,7	39,6	4,7		143,5
Traitement	57. Parcours chirurgical en urgence	72,8	62,3	28,8		287,6
	58. Parcours chirurgical non urgent	646,7	686,0	356,9		776,1
	59. Parcours non chirurgical	280,5	251,7	149,1		591,4
	60. Exérèse endoscopique seule	316,7	216,7	33,4		523,6
	61. Chirurgie carcinologique seule	234,2	251,3	138,6		415,0
	62. Traitement néo adj et chirurgie carcinologique (avec ou sans trait adjuvant)	89,8	171,1	40,8		293,4
	63. Chirurgie carcinologique et traitement adjuvant	204,9	232,2	60,7		436,9
	64. Chimiothérapie ou radiothérapie sans chirurgie	154,4	128,7	67,4		406,9
Devenir	65. En vie sans rechute ni métastase à 3 ans	833,8	739,4	331,4		919,0
	66. Apparition de métastases au cours des 3 premières années de traitement	124,1	145,4	17,1		416,0
	67. Reprise de traitement (après un arrêt d'au moins 6 mois) au cours des 3 premières années de traitement	68,8	168,0	27,3		574,6
	68. Décès dans les 3 ans	198,5	168,2	71,4		490,0

\* Taux standardisé pour 1 000 habitants.

Source : SNDS (DCIR Inter Régime - PMSI MCO). Exploitation ORS-Fnors

## Caractéristiques démographiques et sociales du territoire - 84#274

### Typologie sociale du territoire à l'échelle communale



Sources : Insee, État civil, RP, DGFIP, Cnaf, CCMSA - Exploitation ORS-Fnors  
La composition communale du territoire est disponible en cliquant [ici](#)

### Comment les territoires d'études ont été bâtis ?

Notre objectif lors de la construction de ces territoires était de proposer des zones :

- suffisamment fine pour mesurer des disparités territoriales ;
- ayant des caractéristiques sociales relativement proches en leurs sein ;
- suffisamment peuplées pour disposer d'indicateurs fiables.

Les variables et analyses utilisées pour construire la typologie sociale présentée page 2 ont été mobilisées.

Les territoires ont été construits en agrégeant les communes selon leurs caractéristiques sociales en respectant la contiguïté géographique, sans contrainte de frontière administrative, et avec une taille minimale de la population fixée à environ 100 000 habitants.

411 zones différentes pouvant pour certaines être à cheval sur un ou plusieurs départements ont ainsi été définies pour la France (hors Mayotte).

Plus d'information sur la méthode de construction de la typologie : [lien rapport](#)

### Répartition des communes et de la population selon les classes de la typologie sociale

Classes de typologie	Communes		Population	
	Nombre	Part (%)	Nombre	Part (%)
Situation sociale la plus défavorisée	0	0,0 %	0	0,0 %
Situation sociale défavorable	17	15,9 %	53 942	34,6 %
Situation sociale plutôt défavorable	0	0,0 %	0	0,0 %
Situation sociale intermédiaire moins de cadres et de professions intellectuelles supérieures, davantage de foyers non imposés, un peu moins d'allocataires du RSA et un peu plus pour l'AAH, un peu plus de jeunes peu ou pas diplômés	30	28,0 %	19 727	12,7 %
Situation sociale intermédiaire Davantage de cadres et de professions intellectuelles supérieures, moins de foyers non imposés, un peu plus d'allocataires du RSA et de chômeurs, un peu moins d'allocataires de l'AAH	53	49,5 %	77 399	49,7 %
Situation sociale plutôt favorable part de cadres et de professions intellectuelles supérieures les plus élevées	0	0,0 %	0	0,0 %
Situation sociale favorable moins de cadres et de professions intellectuelles supérieures	5	4,7 %	2 016	1,3 %
Situation sociale la plus favorable un peu plus de cadres et professions intellectuelles supérieures	2	1,9 %	2 787	1,8 %

## Caractéristiques démographiques et sociales du territoire - 84#274



	Nom indicateur	Valeur territoire	Valeur département	Minimum en France	Graphique synthétique	Maximum en France
Caractéristiques démographiques	1. Densité de population	85,9	158,3	1,9		38 851,0
	2. Rapport de dépendance <i>(nombre de personnes âgées de moins de 15 ans et de 65 ans ou plus pour 100 personnes âgées de 15 à 64 ans)</i>	84,7	86,3	45,8		107,8
	3. Indice de vieillissement <i>(nombre de personnes âgées de 65 ans et plus pour 100 jeunes de moins de 20 ans)</i>	98,8	98,4	8,6		196,0
	4. Part des habitants de 18 ans et plus	78,6 %	78,7 %	57,5 %		86,6 %
	5. Part des habitants de 50-74 ans	33,6 %	32,3 %	13,4 %		40,1 %
	6. Part des femmes de 50-74 ans	17,3 %	17,0 %	6,4 %		21,2 %
	7. Taux d'accroissement annuel moyen de la population	0,5	0,3	-1,4		2,4
	8. Part de personnes de 60 ans et plus vivant seules à domicile	28,2 %	31,4 %	21,8 %		49,0 %
	9. Taux de fécondité des femmes de 12-20 ans	4,8	6,2	0,5		64,5
Caractéristiques sociales	10. Part de jeunes de 25-34 ans non scolarisés pas ou peu diplômés (au plus brevet des collèges)	14,0 %	15,9 %	2,6 %		50,4 %
	11. Taux d'activité des 15-64 ans	74,5 %	74,0 %	57,4 %		83,0 %
	12. Part des cadres et professions intellectuelles supérieures de 15 ans et plus ayant un emploi	13,6 %	13,9 %	7,1 %		57,3 %
	13. Part de chômeurs de 15 ans et plus (au sens du recensement)	13,0 %	14,3 %	5,9 %		35,3 %
	14. Part d'enfants de moins de 25 ans vivant dans une famille sans actif occupé	5,9 %	14,6 %	2,4 %		61,8 %
	15. Part de foyers fiscaux non imposés	59,0 %	60,7 %	30,8 %		81,3 %
	16. Taux de personnes couvertes par une allocation	50,3 %	54,3 %	24,4 %		80,4 %
	17. Taux d'allocataires du RSA	6,7 %	6,4 %	1,3 %		37,0 %
	18. Taux de personnes couvertes par le RSA	5,7 %	5,9 %	0,9 %		29,6 %
	19. Taux d'allocataires de 20-64 ans de l'AAH	3,0 %	3,5 %	0,7 %		7,7 %
	20. Part de ménages ne possédant pas de voiture	9,4 %	12,5 %	4,2 %		79,0 %
Caractéristiques environnementales	21. Part des surfaces agricoles en conversion biologiques	5,5 %	8,6 %	0,0 %		97,2 %
	22. Part des surfaces biologiques totales (certifiées bio et en conversion)	27,6 %	33,8 %	0,0 %		97,2 %
	23. Part de population du territoire vivant en zones vulnérables aux nitrates d'origine agricole	12,5 %	13,3 %	0,0 %		100,0 %
	24. Densité (pour 100 km²) d'installations classées pour la protection de l'environnement	4,8	7,9	0,0		353,2
	25. Densité d'anciens sites industriels et activités de service	27,3	71,8	0,0		10 179,4
	26. Densité de sites et sols pollués ou potentiellement pollués appelant une action des pouvoirs publics	0,4	1,1	0,0		254,7
	27. Densité de sites « Secteurs d'information sur les sols » (SIS)	0,3	0,8	0,0		169,8
	28. Part des ménages en précarité énergétique logement en 2018	14,2 %	14,3 %	5,0 %		24,9 %

## Cancer du sein - 84#274

691 femmes ont eu un cancer du sein entre le 1er janvier 2018 et le 31 décembre 2022 dans le territoire

Ce territoire fait partie de la classe D des parcours des femmes présentant un cancer du sein qui se caractérise de la manière suivante : Territoires avec un diagnostic de cancer plutôt précoce, surtout traité par chirurgie conservatrice et hormonothérapie, avec des rechutes moins fréquentes qu'en moyenne en France. Au niveau socio-démographique, il s'agit de territoires plutôt vieillissants et socialement favorisés. Concernant l'offre de soins, cette classe se caractérise par un accès aux médecins généralistes et aux traitements en cancérologie plus difficile qu'en moyenne en France.



	Nom indicateur	Valeur territoire*	Valeur département*	Minimum en France*	Graphique synthétique	Maximum en France*
Dépistage	29. Mammographie dans les 12 à 36 mois avant le traitement	301,0	310,8	154,4		410,0
	30. Biopsie dans l'année avant le traitement	898,6	902,0	720,2		971,3
Diagnostic	31. Cancer du sein in situ ou invasif localisé	867,0	848,0	694,3		965,8
	32. Cancer du sein avec métastases	23,0	16,5	3,2		47,4
Traitement	33. Chirurgie conservatrice	743,8	717,1	513,5		816,7
	34. Mastectomie totale	248,7	278,1	135,7		408,9
	35. Chimiothérapie conventionnelle	426,3	433,6	311,3		640,8
	36. Chimiothérapie néoadjuvante	239,9	246,4	170,4		449,6
	37. Chimiothérapie adjuvante	342,7	362,8	245,8		489,9
	38. Thérapies ciblées	154,4	168,2	100,8		235,2
	39. Radiothérapie	782,8	792,2	604,7		890,9
	40. Hormonothérapie	671,9	653,0	481,6		758,2
	41. Soins palliatifs	14,4	14,1	4,3		138,8
Devenir	42. Reconstruction mammaire après mastectomie totale	478,8	423,4	155,4		818,5
	43. Reconstruction mammaire après mastectomie totale ou partielle	290,2	341,4	137,4		870,5
	44. En vie sans rechute ni métastase à 3 ans	795,7	829,9	664,6		899,6
	45. Reprise de traitement ou apparition de métastases dans les 3 ans	140,4	97,7	45,0		191,3
	46. Décès dans les 3 ans	63,9	58,4	26,5		180,6

\* Taux standardisés pour 1 000 habitants.

Sources : SNDS (DCIR Inter Régime - PMSI MCO), Exploitation ORS-Fnors

## Cancer du côlon et du rectum - 84#274

520 personnes ont eu un cancer colorectal entre le 1er janvier 2018 et le 31 décembre 2022 dans le territoire

Ce territoire fait partie de la classe A des parcours des personnes présentant un cancer du côlon et du rectum qui se caractérise de la manière suivante :  
Territoires avec moins de parcours chirurgicaux et des rechutes moins fréquentes qu'en moyenne en France. Au niveau socio-démographique, ces territoires sont relativement vieillissants et moins densément peuplés. Concernant l'offre de soins, l'accès aux traitements en cancérologie y est légèrement plus difficile qu'en moyenne en France.



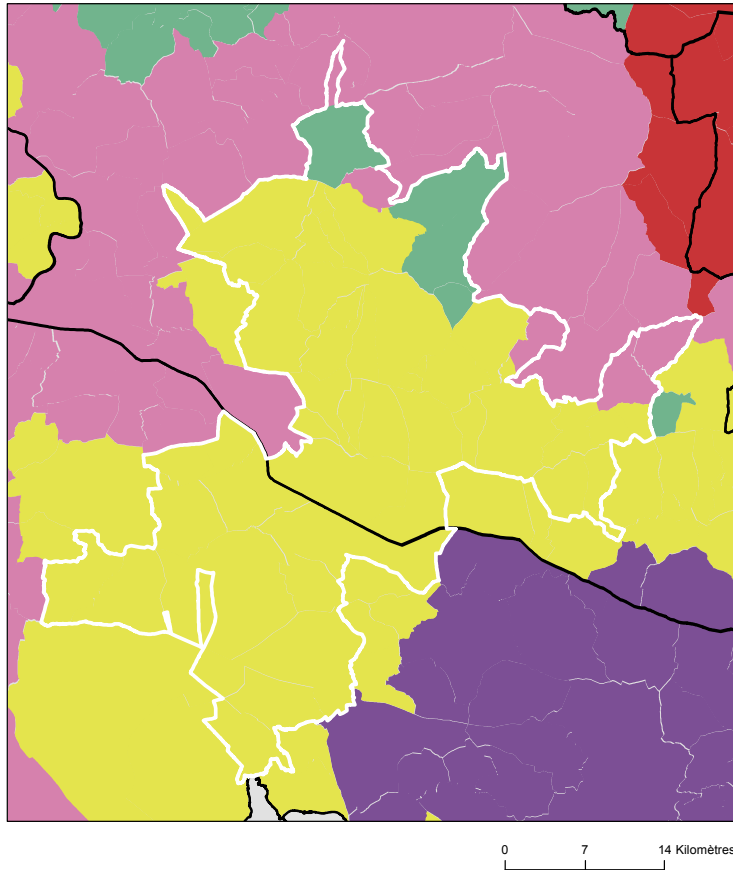
	Nom indicateur*	Valeur territoire*	Valeur département*	Minimum en France*	Graphique synthétique	Maximum en France*
Dépistage	47. Dépistage organisé dans les 30 mois avant le traitement	175,6	161,8	55,6		260,4
	48. Présence de facteurs de risques élevés de cancer colorectal	32,1	42,9	0,0		139,9
Diagnostic	49. Bilan de diagnostic et d'extension complet avant le 1er traitement	414,9	487,8	134,3		843,3
	50. Cancer in situ	26,0	142,7	7,1		500,1
	51. Cancer invasif non métastatique	645,5	603,1	306,0		796,6
	52. Cancer invasif avec métastases synchrones	328,5	254,3	140,4		512,9
	53. Autre cancer actif la même année	137,0	139,3	53,8		372,1
	54. Cancer du côlon	561,2	571,7	391,5		778,9
	55. Cancer du rectum	378,8	388,7	183,5		537,8
	56. Cancer du côlon et du rectum	59,9	39,6	4,7		143,5
Traitement	57. Parcours chirurgical en urgence	88,4	62,3	28,8		287,6
	58. Parcours chirurgical non urgent	609,3	686,0	356,9		776,1
	59. Parcours non chirurgical	302,3	251,7	149,1		591,4
	60. Exérèse endoscopique seule	120,1	216,7	33,4		523,6
	61. Chirurgie carcinologique seule	241,7	251,3	138,6		415,0
	62. Traitement néo adj et chirurgie carcinologique (avec ou sans trait adjuvant)	159,1	171,1	40,8		293,4
	63. Chirurgie carcinologique et traitement adjuvant	290,2	232,2	60,7		436,9
	64. Chimiothérapie ou radiothérapie sans chirurgie	188,8	128,7	67,4		406,9
Devenir	65. En vie sans rechute ni métastase à 3 ans	752,9	739,4	331,4		919,0
	66. Apparition de métastases au cours des 3 premières années de traitement	115,8	145,4	17,1		416,0
	67. Reprise de traitement (après un arrêt d'au moins 6 mois) au cours des 3 premières années de traitement	192,4	168,0	27,3		574,6
	68. Décès dans les 3 ans	237,5	168,2	71,4		490,0

\* Taux standardisé pour 1 000 habitants.

Source : SINDS (DCIR Inter Régime - PMSI MCO). Exploitation ORS-Fnors

## Caractéristiques démographiques et sociales du territoire - 84#287

### Typologie sociale du territoire à l'échelle communale



### Comment les territoires d'études ont été bâtis ?

Notre objectif lors de la construction de ces territoires était de proposer des zones :

- suffisamment fine pour mesurer des disparités territoriales ;
- ayant des caractéristiques sociales relativement proches en leurs sein ;
- suffisamment peuplées pour disposer d'indicateurs fiables.

Les variables et analyses utilisées pour construire la typologie sociale présentée page 2 ont été mobilisées.

Les territoires ont été construits en agrégeant les communes selon leurs caractéristiques sociales en respectant la contiguïté géographique, sans contrainte de frontière administrative, et avec une taille minimale de la population fixée à environ 100 000 habitants.

411 zones différentes pouvant pour certaines être à cheval sur un ou plusieurs départements ont ainsi été définies pour la France (hors Mayotte).

Plus d'information sur la méthode de construction de la typologie : [lien rapport](#)

Sources : Insee, État civil, RP, DGFIP, Cnaf, CCMSA - Exploitation ORS-Fnors  
La composition communale du territoire est disponible en cliquant [ici](#)

### Répartition des communes et de la population selon les classes de la typologie sociale

Classes de typologie	Communes		Population	
	Nombre	Part (%)	Nombre	Part (%)
Situation sociale la plus défavorisée	0	0,0 %	0	0,0 %
Situation sociale défavorable	5	9,3 %	6 872	3,4 %
Situation sociale plutôt défavorable	0	0,0 %	0	0,0 %
Situation sociale intermédiaire moins de cadres et de professions intellectuelles supérieures, davantage de foyers non imposés, un peu moins d'allocataires du RSA et un peu plus pour l'AAH, un peu plus de jeunes peu ou pas diplômés	4	7,4 %	7 472	3,7 %
Situation sociale intermédiaire Davantage de cadres et de professions intellectuelles supérieures, moins de foyers non imposés, un peu plus d'allocataires du RSA et de chômeurs, un peu moins d'allocataires de l'AAH	45	83,3 %	187 173	92,9 %
Situation sociale plutôt favorable part de cadres et de professions intellectuelles supérieures les plus élevées	0	0,0 %	0	0,0 %
Situation sociale favorable moins de cadres et de professions intellectuelles supérieures	0	0,0 %	0	0,0 %
Situation sociale la plus favorable un peu plus de cadres et professions intellectuelles supérieures	0	0,0 %	0	0,0 %

## Caractéristiques démographiques et sociales du territoire - 84#287



	Nom indicateur	Valeur territoire	Valeur département	Minimum en France	Graphique synthétique	Maximum en France
Caractéristiques démographiques	1. Densité de population	156,2	158,3	1,9		38 851,0
	2. Rapport de dépendance <i>(nombre de personnes âgées de moins de 15 ans et de 65 ans ou plus pour 100 personnes âgées de 15 à 64 ans)</i>	83,9	86,3	45,8		107,8
	3. Indice de vieillissement <i>(nombre de personnes âgées de 65 ans et plus pour 100 jeunes de moins de 20 ans)</i>	105,7	98,4	8,6		196,0
	4. Part des habitants de 18 ans et plus	79,6 %	78,7 %	57,5 %		86,6 %
	5. Part des habitants de 50-74 ans	33,4 %	32,3 %	13,4 %		40,1 %
	6. Part des femmes de 50-74 ans	17,5 %	17,0 %	6,4 %		21,2 %
	7. Taux d'accroissement annuel moyen de la population	0,4	0,3	-1,4		2,4
	8. Part de personnes de 60 ans et plus vivant seules à domicile	30,0 %	31,4 %	21,8 %		49,0 %
	9. Taux de fécondité des femmes de 12-20 ans	5,1	6,2	0,5		64,5
Caractéristiques sociales	10. Part de jeunes de 25-34 ans non scolarisés pas ou peu diplômés (au plus brevet des collèges)	12,8 %	15,9 %	2,6 %		50,4 %
	11. Taux d'activité des 15-64 ans	76,1 %	74,0 %	57,4 %		83,0 %
	12. Part des cadres et professions intellectuelles supérieures de 15 ans et plus ayant un emploi	15,8 %	13,9 %	7,1 %		57,3 %
	13. Part de chômeurs de 15 ans et plus (au sens du recensement)	11,9 %	14,3 %	5,9 %		35,3 %
	14. Part d'enfants de moins de 25 ans vivant dans une famille sans actif occupé	11,5 %	14,6 %	2,4 %		61,8 %
	15. Part de foyers fiscaux non imposés	56,2 %	60,7 %	30,8 %		81,3 %
	16. Taux de personnes couvertes par une allocation	48,8 %	54,3 %	24,4 %		80,4 %
	17. Taux d'allocataires du RSA	4,7 %	6,4 %	1,3 %		37,0 %
	18. Taux de personnes couvertes par le RSA	4,2 %	5,9 %	0,9 %		29,6 %
	19. Taux d'allocataires de 20-64 ans de l'AAH	2,5 %	3,5 %	0,7 %		7,7 %
	20. Part de ménages ne possédant pas de voiture	9,8 %	12,5 %	4,2 %		79,0 %
Caractéristiques environnementales	21. Part des surfaces agricoles en conversion biologiques	5,4 %	8,6 %	0,0 %		97,2 %
	22. Part des surfaces biologiques totales (certifiées bio et en conversion)	32,9 %	33,8 %	0,0 %		97,2 %
	23. Part de population du territoire vivant en zones vulnérables aux nitrates d'origine agricole	8,4 %	13,3 %	0,0 %		100,0 %
	24. Densité (pour 100 km²) d'installations classées pour la protection de l'environnement	7,1	7,9	0,0		353,2
	25. Densité d'anciens sites industriels et activités de service	48,7	71,8	0,0		10 179,4
	26. Densité de sites et sols pollués ou potentiellement pollués appelant une action des pouvoirs publics	0,9	1,1	0,0		254,7
	27. Densité de sites « Secteurs d'information sur les sols » (SIS)	0,5	0,8	0,0		169,8
	28. Part des ménages en précarité énergétique logement en 2018	12,8 %	14,3 %	5,0 %		24,9 %

## Cancer du sein - 84#287

844 femmes ont eu un cancer du sein entre le 1er janvier 2018 et le 31 décembre 2022 dans le territoire

Ce territoire fait partie de la classe E des parcours des femmes présentant un cancer du sein qui se caractérise de la manière suivante : Territoires avec un diagnostic de cancer relativement tardif, surtout traité par chirurgie conservatrice, radiothérapie, hormonothérapie et chimiothérapie adjuvante, avec des rechutes moins fréquentes qu'en moyenne en France. Au niveau socio-démographique, ces territoires sont moins densément peuplés, la population y est plutôt vieillissante et socialement favorisée. Concernant l'offre de soin, l'accès aux médecins généralistes est plutôt aisé, mais le temps d'accès à un centre de radiodiagnostic y est plus long qu'en moyenne en France.



	Nom indicateur	Valeur territoire*	Valeur département*	Minimum en France*	Graphique synthétique	Maximum en France*
Dépistage	29. Mammographie dans les 12 à 36 mois avant le traitement	318,8	310,8	154,4		410,0
	30. Biopsie dans l'année avant le traitement	933,7	902,0	720,2		971,3
Diagnostic	31. Cancer du sein in situ ou invasif localisé	863,7	848,0	694,3		965,8
	32. Cancer du sein avec métastases	7,8	16,5	3,2		47,4
Traitement	33. Chirurgie conservatrice	730,3	717,1	513,5		816,7
	34. Mastectomie totale	257,6	278,1	135,7		408,9
	35. Chimiothérapie conventionnelle	444,7	433,6	311,3		640,8
	36. Chimiothérapie néoadjuvante	227,8	246,4	170,4		449,6
	37. Chimiothérapie adjuvante	390,1	362,8	245,8		489,9
	38. Thérapies ciblées	167,0	168,2	100,8		235,2
	39. Radiothérapie	792,4	792,2	604,7		890,9
	40. Hormonothérapie	675,6	653,0	481,6		758,2
	41. Soins palliatifs	18,3	14,1	4,3		138,8
Devenir	42. Reconstruction mammaire après mastectomie totale	480,5	423,4	155,4		818,5
	43. Reconstruction mammaire après mastectomie totale ou partielle	425,7	341,4	137,4		870,5
	44. En vie sans rechute ni métastase à 3 ans	843,6	829,9	664,6		899,6
	45. Reprise de traitement ou apparition de métastases dans les 3 ans	99,6	97,7	45,0		191,3
	46. Décès dans les 3 ans	55,2	58,4	26,5		180,6

\* Taux standardisés pour 1 000 habitants.

Sources : SNDS (DCIR Inter Régime - PMSI MCO), Exploitation ORS-Fnors

## Cancer du côlon et du rectum - 84#287

674 personnes ont eu un cancer colorectal entre le 1er janvier 2018 et le 31 décembre 2022 dans le territoire

Ce territoire fait partie de la classe C des parcours des personnes présentant un cancer du côlon et du rectum qui se caractérise de la manière suivante :

Territoires avec davantage de parcours non chirurgicaux, des rechutes plus fréquentes et moins de dépistage chez les personnes de 50 à 74 ans. On y retrouve davantage de personnes prises en charge en affections de longue durée (ALD) pour un cancer colorectal. Au niveau socio-démographique, ces territoires se caractérisent par une population plutôt vieillissante. Concernant l'offre de soin, l'accès aux traitements en cancérologie y est plutôt meilleur qu'en moyenne en France.



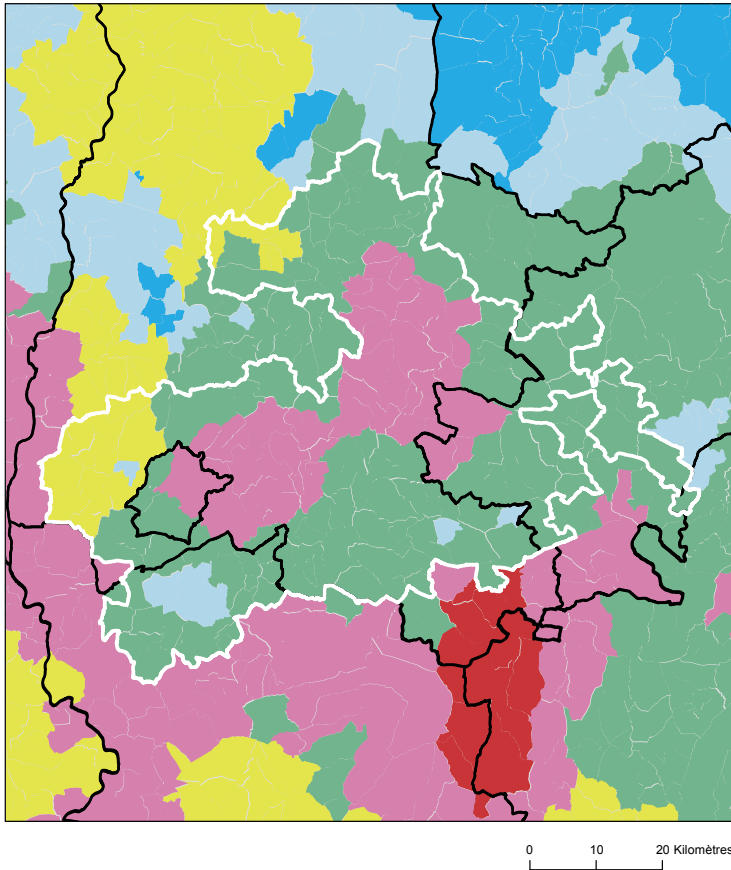
	Nom indicateur*	Valeur territoire*	Valeur département*	Minimum en France*	Graphique synthétique	Maximum en France*
Dépistage	47. Dépistage organisé dans les 30 mois avant le traitement	168,3	161,8	55,6		260,4
	48. Présence de facteurs de risques élevés de cancer colorectal	34,8	42,9	0,0		139,9
Diagnostic	49. Bilan de diagnostic et d'extension complet avant le 1er traitement	495,1	487,8	134,3		843,3
	50. Cancer in situ	186,7	142,7	7,1		500,1
	51. Cancer invasif non métastatique	562,7	603,1	306,0		796,6
	52. Cancer invasif avec métastases synchrones	250,6	254,3	140,4		512,9
	53. Autre cancer actif la même année	123,8	139,3	53,8		372,1
	54. Cancer du côlon	656,3	571,7	391,5		778,9
	55. Cancer du rectum	303,6	388,7	183,5		537,8
	56. Cancer du côlon et du rectum	40,1	39,6	4,7		143,5
Traitement	57. Parcours chirurgical en urgence	85,8	62,3	28,8		287,6
	58. Parcours chirurgical non urgent	621,4	686,0	356,9		776,1
	59. Parcours non chirurgical	292,7	251,7	149,1		591,4
	60. Exérèse endoscopique seule	263,7	216,7	33,4		523,6
	61. Chirurgie carcinologique seule	256,0	251,3	138,6		415,0
	62. Traitement néo adj et chirurgie carcinologique (avec ou sans trait adjuvant)	132,2	171,1	40,8		293,4
	63. Chirurgie carcinologique et traitement adjuvant	196,8	232,2	60,7		436,9
	64. Chimiothérapie ou radiothérapie sans chirurgie	151,4	128,7	67,4		406,9
Devenir	65. En vie sans rechute ni métastase à 3 ans	572,1	739,4	331,4		919,0
	66. Apparition de métastases au cours des 3 premières années de traitement	251,4	145,4	17,1		416,0
	67. Reprise de traitement (après un arrêt d'au moins 6 mois) au cours des 3 premières années de traitement	170,3	168,0	27,3		574,6
	68. Décès dans les 3 ans	266,7	168,2	71,4		490,0

\* Taux standardisé pour 1 000 habitants.

Source : SNDS (DCIR Inter Régime - PMSI MCO). Exploitation ORS-Fnors

## Caractéristiques démographiques et sociales du territoire - 84#297

### Typologie sociale du territoire à l'échelle communale



### Comment les territoires d'études ont été bâtis ?

Notre objectif lors de la construction de ces territoires était de proposer des zones :

- suffisamment fine pour mesurer des disparités territoriales ;
- ayant des caractéristiques sociales relativement proches en leurs sein ;
- suffisamment peuplées pour disposer d'indicateurs fiables.

Les variables et analyses utilisées pour construire la typologie sociale présentée page 2 ont été mobilisées.

Les territoires ont été construits en agrégeant les communes selon leurs caractéristiques sociales en respectant la contiguïté géographique, sans contrainte de frontière administrative, et avec une taille minimale de la population fixée à environ 100 000 habitants.

411 zones différentes pouvant pour certaines être à cheval sur un ou plusieurs départements ont ainsi été définies pour la France (hors Mayotte).

Plus d'information sur la méthode de construction de la typologie : [lien rapport](#)

Sources : Insee, État civil, RP, DGFIP, Cnaf, CCMSA - Exploitation ORS-Fnors  
La composition communale du territoire est disponible en cliquant [ici](#)

### Répartition des communes et de la population selon les classes de la typologie sociale

Classes de typologie	Communes		Population	
	Nombre	Part (%)	Nombre	Part (%)
Situation sociale la plus défavorisée	0	0,0 %	0	0,0 %
Situation sociale défavorable	48	24,0 %	25 964	21,4 %
Situation sociale plutôt défavorable	0	0,0 %	0	0,0 %
Situation sociale intermédiaire moins de cadres et de professions intellectuelles supérieures, davantage de foyers non imposés, un peu moins d'allocataires du RSA et un peu plus pour l'AAH, un peu plus de jeunes peu ou pas diplômés	125	62,5 %	66 178	54,6 %
Situation sociale intermédiaire Davantage de cadres et de professions intellectuelles supérieures, moins de foyers non imposés, un peu plus d'allocataires du RSA et de chômeurs, un peu moins d'allocataires de l'AAH	19	9,5 %	23 764	19,6 %
Situation sociale plutôt favorable part de cadres et de professions intellectuelles supérieures les plus élevées	0	0,0 %	0	0,0 %
Situation sociale favorable moins de cadres et de professions intellectuelles supérieures	8	4,0 %	5 278	4,4 %
Situation sociale la plus favorable un peu plus de cadres et professions intellectuelles supérieures	0	0,0 %	0	0,0 %

## Caractéristiques démographiques et sociales du territoire - 84#297



	Nom indicateur	Valeur territoire	Valeur département	Minimum en France	Graphique synthétique	Maximum en France
Caractéristiques démographiques	1. Densité de population	34,0	158,3	1,9		38 851,0
	2. Rapport de dépendance <i>(nombre de personnes âgées de moins de 15 ans et de 65 ans ou plus pour 100 personnes âgées de 15 à 64 ans)</i>	92,5	86,3	45,8		107,8
	3. Indice de vieillissement <i>(nombre de personnes âgées de 65 ans et plus pour 100 jeunes de moins de 20 ans)</i>	127,5	98,4	8,6		196,0
	4. Part des habitants de 18 ans et plus	80,3 %	78,7 %	57,5 %		86,6 %
	5. Part des habitants de 50-74 ans	36,5 %	32,3 %	13,4 %		40,1 %
	6. Part des femmes de 50-74 ans	18,9 %	17,0 %	6,4 %		21,2 %
	7. Taux d'accroissement annuel moyen de la population	0,3	0,3	-1,4		2,4
	8. Part de personnes de 60 ans et plus vivant seules à domicile	30,2 %	31,4 %	21,8 %		49,0 %
	9. Taux de fécondité des femmes de 12-20 ans	3,8	6,2	0,5		64,5
Caractéristiques sociales	10. Part de jeunes de 25-34 ans non scolarisés pas ou peu diplômés (au plus brevet des collèges)	11,9 %	15,9 %	2,6 %		50,4 %
	11. Taux d'activité des 15-64 ans	76,4 %	74,0 %	57,4 %		83,0 %
	12. Part des cadres et professions intellectuelles supérieures de 15 ans et plus ayant un emploi	11,5 %	13,9 %	7,1 %		57,3 %
	13. Part de chômeurs de 15 ans et plus (au sens du recensement)	12,0 %	14,3 %	5,9 %		35,3 %
	14. Part d'enfants de moins de 25 ans vivant dans une famille sans actif occupé	2,4 %	14,6 %	2,4 %		61,8 %
	15. Part de foyers fiscaux non imposés	59,3 %	60,7 %	30,8 %		81,3 %
	16. Taux de personnes couvertes par une allocation	45,3 %	54,3 %	24,4 %		80,4 %
	17. Taux d'allocataires du RSA	4,5 %	6,4 %	1,3 %		37,0 %
	18. Taux de personnes couvertes par le RSA	3,6 %	5,9 %	0,9 %		29,6 %
	19. Taux d'allocataires de 20-64 ans de l'AAH	3,4 %	3,5 %	0,7 %		7,7 %
	20. Part de ménages ne possédant pas de voiture	9,1 %	12,5 %	4,2 %		79,0 %
Caractéristiques environnementales	21. Part des surfaces agricoles en conversion biologiques	8,3 %	8,6 %	0,0 %		97,2 %
	22. Part des surfaces biologiques totales (certifiées bio et en conversion)	46,0 %	33,8 %	0,0 %		97,2 %
	23. Part de population du territoire vivant en zones vulnérables aux nitrates d'origine agricole	0,0 %	13,3 %	0,0 %		100,0 %
	24. Densité (pour 100 km²) d'installations classées pour la protection de l'environnement	2,7	7,9	0,0		353,2
	25. Densité d'anciens sites industriels et activités de service	16,9	71,8	0,0		10 179,4
	26. Densité de sites et sols pollués ou potentiellement pollués appelant une action des pouvoirs publics	0,3	1,1	0,0		254,7
	27. Densité de sites « Secteurs d'information sur les sols » (SIS)	0,0	0,8	0,0		169,8
	28. Part des ménages en précarité énergétique logement en 2018	17,8 %	14,3 %	5,0 %		24,9 %

Cancer du sein - 84#297

653 femmes ont eu un cancer du sein entre le 1er janvier 2018 et le 31 décembre 2022 dans le territoire

Ce territoire fait partie de la classe B des parcours des femmes présentant un cancer du sein qui se caractérise de la manière suivante : Territoires avec un diagnostic de cancer plus tardif (davantage de cancer du sein diagnostiqué invasif avec métastases synchrones), surtout traité par chimiothérapie, thérapie ciblée et mastectomie, avec des rechutes plus fréquentes qu'en moyenne en France. Au niveau socio-démographique, ces territoires sont moins densément peuplés, avec une population légèrement plus âgée et davantage précaire. Concernant l'offre de soins, on y retrouve davantage de patients ayant un médecin traitant, mais l'accès aux traitements en cancérologie y est plus difficile.



	Nom indicateur	Valeur territoire*	Valeur département*	Minimum en France*	Graphique synthétique	Maximum en France*
Dépistage	29. Mammographie dans les 12 à 36 mois avant le traitement	297,6	310,8	154,4		410,0
	30. Biopsie dans l'année avant le traitement	907,5	902,0	720,2		971,3
Diagnostic	31. Cancer du sein in situ ou invasif localisé	840,5	848,0	694,3		965,8
	32. Cancer du sein avec métastases	21,6	16,5	3,2		47,4
Traitement	33. Chirurgie conservatrice	664,7	717,1	513,5		816,7
	34. Mastectomie totale	321,0	278,1	135,7		408,9
	35. Chimiothérapie conventionnelle	444,5	433,6	311,3		640,8
	36. Chimiothérapie néoadjuvante	282,9	246,4	170,4		449,6
	37. Chimiothérapie adjuvante	376,2	362,8	245,8		489,9
	38. Thérapies ciblées	199,9	168,2	100,8		235,2
	39. Radiothérapie	795,9	792,2	604,7		890,9
	40. Hormonothérapie	646,6	653,0	481,6		758,2
	41. Soins palliatifs	12,7	14,1	4,3		138,8
Devenir	42. Reconstruction mammaire après mastectomie totale	416,1	423,4	155,4		818,5
	43. Reconstruction mammaire après mastectomie totale ou partielle	373,2	341,4	137,4		870,5
	44. En vie sans rechute ni métastase à 3 ans	790,3	829,9	664,6		899,6
	45. Reprise de traitement ou apparition de métastases dans les 3 ans	129,7	97,7	45,0		191,3
	46. Décès dans les 3 ans	70,4	58,4	26,5		180,6

\* Taux standardisés pour 1 000 habitants.  
Sources : SNDS (DCIR Inter Régime - PMSI MCO), Exploitation ORS-Fnors



## Cancer du côlon et du rectum - 84#297

548 personnes ont eu un cancer colorectal entre le 1er janvier 2018 et le 31 décembre 2022 dans le territoire

Ce territoire fait partie de la classe E des parcours des personnes présentant un cancer du côlon et du rectum qui se caractérise de la manière suivante :

Territoires avec un diagnostic de cancer tardif, surtout traité par chirurgie et un bon dépistage chez les personnes de 50 à 74 ans. Au niveau socio-démographique, ces territoires sont moins densément peuplés et la population y est plutôt favorisée. Concernant l'offre de soins, l'accès aux médecins généralistes est plus aisé dans cette classe qu'en moyenne en France.



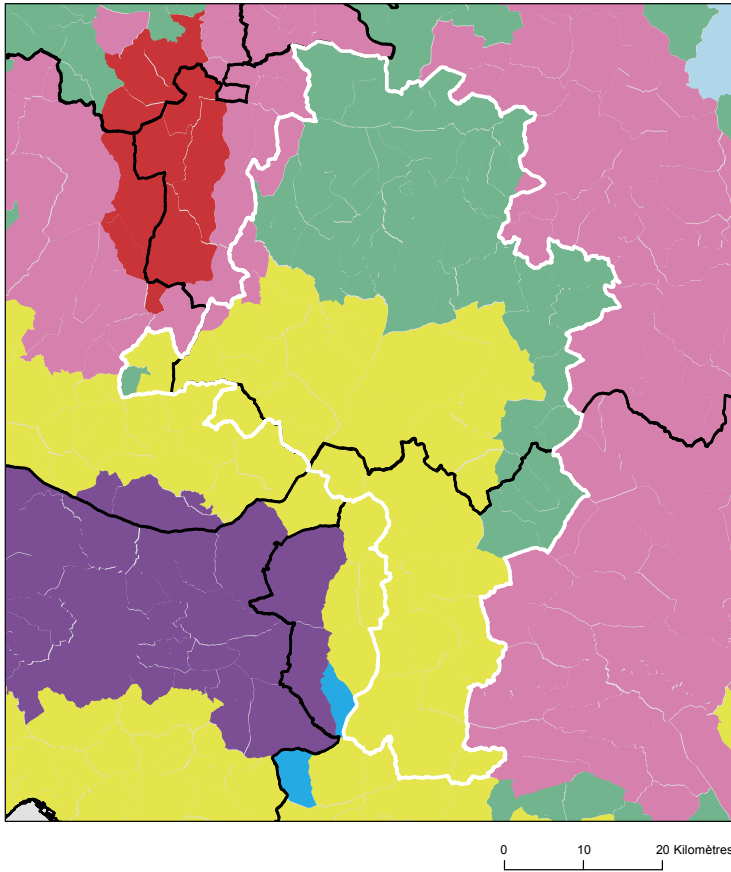
	Nom indicateur*	Valeur territoire*	Valeur département*	Minimum en France*	Graphique synthétique	Maximum en France*
Dépistage	47. Dépistage organisé dans les 30 mois avant le traitement	179,6	161,8	55,6		260,4
	48. Présence de facteurs de risques élevés de cancer colorectal	88,2	42,9	0,0		139,9
Diagnostic	49. Bilan de diagnostic et d'extension complet avant le 1er traitement	212,7	487,8	134,3		843,3
	50. Cancer in situ	111,2	142,7	7,1		500,1
	51. Cancer invasif non métastatique	579,2	603,1	306,0		796,6
	52. Cancer invasif avec métastases synchrones	309,5	254,3	140,4		512,9
	53. Autre cancer actif la même année	140,8	139,3	53,8		372,1
	54. Cancer du côlon	479,9	571,7	391,5		778,9
	55. Cancer du rectum	437,6	388,7	183,5		537,8
	56. Cancer du côlon et du rectum	82,4	39,6	4,7		143,5
Traitement	57. Parcours chirurgical en urgence	56,0	62,3	28,8		287,6
	58. Parcours chirurgical non urgent	711,9	686,0	356,9		776,1
	59. Parcours non chirurgical	232,1	251,7	149,1		591,4
	60. Exérèse endoscopique seule	211,8	216,7	33,4		523,6
	61. Chirurgie carcinologique seule	236,4	251,3	138,6		415,0
	62. Traitement néo adj et chirurgie carcinologique (avec ou sans trait adjuvant)	221,8	171,1	40,8		293,4
	63. Chirurgie carcinologique et traitement adjuvant	231,1	232,2	60,7		436,9
	64. Chimiothérapie ou radiothérapie sans chirurgie	98,8	128,7	67,4		406,9
Devenir	65. En vie sans rechute ni métastase à 3 ans	754,7	739,4	331,4		919,0
	66. Apparition de métastases au cours des 3 premières années de traitement	156,3	145,4	17,1		416,0
	67. Reprise de traitement (après un arrêt d'au moins 6 mois) au cours des 3 premières années de traitement	150,5	168,0	27,3		574,6
	68. Décès dans les 3 ans	184,5	168,2	71,4		490,0

\* Taux standardisé pour 1 000 habitants.

Source : SINDS (DCIR Inter Régime - PMSI MCO). Exploitation ORS-Fnors

Caractéristiques démographiques et sociales du territoire - 84#298

Typologie sociale du territoire à l'échelle communale



Comment les territoires d'études ont été bâtis ?

Notre objectif lors de la construction de ces territoires était de proposer des zones :

- suffisamment fine pour mesurer des disparités territoriales ;
- ayant des caractéristiques sociales relativement proches en leurs sein ;
- suffisamment peuplées pour disposer d'indicateurs fiables.

Les variables et analyses utilisées pour construire la typologie sociale présentée page 2 ont été mobilisées.

Les territoires ont été construits en agrégeant les communes selon leurs caractéristiques sociales en respectant la contiguïté géographique, sans contrainte de frontière administrative, et avec une taille minimale de la population fixée à environ 100 000 habitants.

411 zones différentes pouvant pour certaines être à cheval sur un ou plusieurs départements ont ainsi été définies pour la France (hors Mayotte).

Plus d'information sur la méthode de construction de la typologie : [lien rapport](#)

Sources : Insee, État civil, RP, DGFIP, Cnaf, CCMSA - Exploitation ORS-Fnors  
La composition communale du territoire est disponible en cliquant [ici](#)

Répartition des communes et de la population selon les classes de la typologie sociale

Classes de typologie	Communes		Population	
	Nombre	Part (%)	Nombre	Part (%)
Situation sociale la plus défavorisée	0	0,0 %	0	0,0 %
Situation sociale défavorable	5	5,3 %	1 555	1,0 %
Situation sociale plutôt défavorable	0	0,0 %	0	0,0 %
Situation sociale intermédiaire moins de cadres et de professions intellectuelles supérieures, davantage de foyers non imposés, un peu moins d'allocataires du RSA et un peu plus pour l'AAH, un peu plus de jeunes peu ou pas diplômés	49	52,1 %	47 256	30,8 %
Situation sociale intermédiaire Davantage de cadres et de professions intellectuelles supérieures, moins de foyers non imposés, un peu plus d'allocataires du RSA et de chômeurs, un peu moins d'allocataires de l'AAH	40	42,6 %	104 838	68,2 %
Situation sociale plutôt favorable part de cadres et de professions intellectuelles supérieures les plus élevées	0	0,0 %	0	0,0 %
Situation sociale favorable moins de cadres et de professions intellectuelles supérieures	0	0,0 %	0	0,0 %
Situation sociale la plus favorable un peu plus de cadres et professions intellectuelles supérieures	0	0,0 %	0	0,0 %



## Caractéristiques démographiques et sociales du territoire - 84#298



	Nom indicateur	Valeur territoire	Valeur département	Minimum en France	Graphique synthétique	Maximum en France
Caractéristiques démographiques	1. Densité de population	58,0	158,3	1,9		38 851,0
	2. Rapport de dépendance <i>(nombre de personnes âgées de moins de 15 ans et de 65 ans ou plus pour 100 personnes âgées de 15 à 64 ans)</i>	89,1	86,3	45,8		107,8
	3. Indice de vieillissement <i>(nombre de personnes âgées de 65 ans et plus pour 100 jeunes de moins de 20 ans)</i>	114,6	98,4	8,6		196,0
	4. Part des habitants de 18 ans et plus	79,7 %	78,7 %	57,5 %		86,6 %
	5. Part des habitants de 50-74 ans	34,7 %	32,3 %	13,4 %		40,1 %
	6. Part des femmes de 50-74 ans	18,0 %	17,0 %	6,4 %		21,2 %
	7. Taux d'accroissement annuel moyen de la population	0,7	0,3	-1,4		2,4
	8. Part de personnes de 60 ans et plus vivant seules à domicile	30,3 %	31,4 %	21,8 %		49,0 %
	9. Taux de fécondité des femmes de 12-20 ans	5,4	6,2	0,5		64,5
Caractéristiques sociales	10. Part de jeunes de 25-34 ans non scolarisés pas ou peu diplômés (au plus brevet des collèges)	12,3 %	15,9 %	2,6 %		50,4 %
	11. Taux d'activité des 15-64 ans	74,7 %	74,0 %	57,4 %		83,0 %
	12. Part des cadres et professions intellectuelles supérieures de 15 ans et plus ayant un emploi	14,8 %	13,9 %	7,1 %		57,3 %
	13. Part de chômeurs de 15 ans et plus (au sens du recensement)	12,6 %	14,3 %	5,9 %		35,3 %
	14. Part d'enfants de moins de 25 ans vivant dans une famille sans actif occupé	2,4 %	14,6 %	2,4 %		61,8 %
	15. Part de foyers fiscaux non imposés	59,7 %	60,7 %	30,8 %		81,3 %
	16. Taux de personnes couvertes par une allocation	47,4 %	54,3 %	24,4 %		80,4 %
	17. Taux d'allocataires du RSA	5,6 %	6,4 %	1,3 %		37,0 %
	18. Taux de personnes couvertes par le RSA	4,9 %	5,9 %	0,9 %		29,6 %
	19. Taux d'allocataires de 20-64 ans de l'AAH	3,8 %	3,5 %	0,7 %		7,7 %
	20. Part de ménages ne possédant pas de voiture	9,5 %	12,5 %	4,2 %		79,0 %
Caractéristiques environnementales	21. Part des surfaces agricoles en conversion biologiques	4,1 %	8,6 %	0,0 %		97,2 %
	22. Part des surfaces biologiques totales (certifiées bio et en conversion)	33,0 %	33,8 %	0,0 %		97,2 %
	23. Part de population du territoire vivant en zones vulnérables aux nitrates d'origine agricole	7,9 %	13,3 %	0,0 %		100,0 %
	24. Densité (pour 100 km²) d'installations classées pour la protection de l'environnement	3,4	7,9	0,0		353,2
	25. Densité d'anciens sites industriels et activités de service	14,7	71,8	0,0		10 179,4
	26. Densité de sites et sols pollués ou potentiellement pollués appelant une action des pouvoirs publics	0,3	1,1	0,0		254,7
	27. Densité de sites « Secteurs d'information sur les sols » (SIS)	0,4	0,8	0,0		169,8
	28. Part des ménages en précarité énergétique logement en 2018	16,0 %	14,3 %	5,0 %		24,9 %

## Cancer du sein - 84#298

653 femmes ont eu un cancer du sein entre le 1er janvier 2018 et le 31 décembre 2022 dans le territoire

Ce territoire fait partie de la classe D des parcours des femmes présentant un cancer du sein qui se caractérise de la manière suivante : Territoires avec un diagnostic de cancer plutôt précoce, surtout traité par chirurgie conservatrice et hormonothérapie, avec des rechutes moins fréquentes qu'en moyenne en France. Au niveau socio-démographique, il s'agit de territoires plutôt vieillissants et socialement favorisés. Concernant l'offre de soins, cette classe se caractérise par un accès aux médecins généralistes et aux traitements en oncologie plus difficile qu'en moyenne en France.



	Nom indicateur	Valeur territoire*	Valeur département*	Minimum en France*	Graphique synthétique	Maximum en France*
Dépistage	29. Mammographie dans les 12 à 36 mois avant le traitement	307,2	310,8	154,4		410,0
	30. Biopsie dans l'année avant le traitement	910,6	902,0	720,2		971,3
Diagnostic	31. Cancer du sein in situ ou invasif localisé	877,0	848,0	694,3		965,8
	32. Cancer du sein avec métastases	21,6	16,5	3,2		47,4
Traitement	33. Chirurgie conservatrice	712,6	717,1	513,5		816,7
	34. Mastectomie totale	261,4	278,1	135,7		408,9
	35. Chimiothérapie conventionnelle	461,3	433,6	311,3		640,8
	36. Chimiothérapie néoadjuvante	230,1	246,4	170,4		449,6
	37. Chimiothérapie adjuvante	398,5	362,8	245,8		489,9
	38. Thérapies ciblées	183,0	168,2	100,8		235,2
	39. Radiothérapie	834,3	792,2	604,7		890,9
	40. Hormonothérapie	677,5	653,0	481,6		758,2
	41. Soins palliatifs	19,3	14,1	4,3		138,8
Devenir	42. Reconstruction mammaire après mastectomie totale	597,9	423,4	155,4		818,5
	43. Reconstruction mammaire après mastectomie totale ou partielle	696,5	341,4	137,4		870,5
	44. En vie sans rechute ni métastase à 3 ans	798,9	829,9	664,6		899,6
	45. Reprise de traitement ou apparition de métastases dans les 3 ans	131,3	97,7	45,0		191,3
	46. Décès dans les 3 ans	65,2	58,4	26,5		180,6

\* Taux standardisés pour 1 000 habitants.

Sources : SNDS (DCIR Inter Régime - PMSI MCO), Exploitation ORS-Fnors

## Cancer du côlon et du rectum - 84#298

548 personnes ont eu un cancer colorectal entre le 1er janvier 2018 et le 31 décembre 2022 dans le territoire

Ce territoire fait partie de la classe A des parcours des personnes présentant un cancer du côlon et du rectum qui se caractérise de la manière suivante :  
Territoires avec moins de parcours chirurgicaux et des rechutes moins fréquentes qu'en moyenne en France. Au niveau socio-démographique, ces territoires sont relativement vieillissants et moins densément peuplés. Concernant l'offre de soins, l'accès aux traitements en cancérologie y est légèrement plus difficile qu'en moyenne en France.



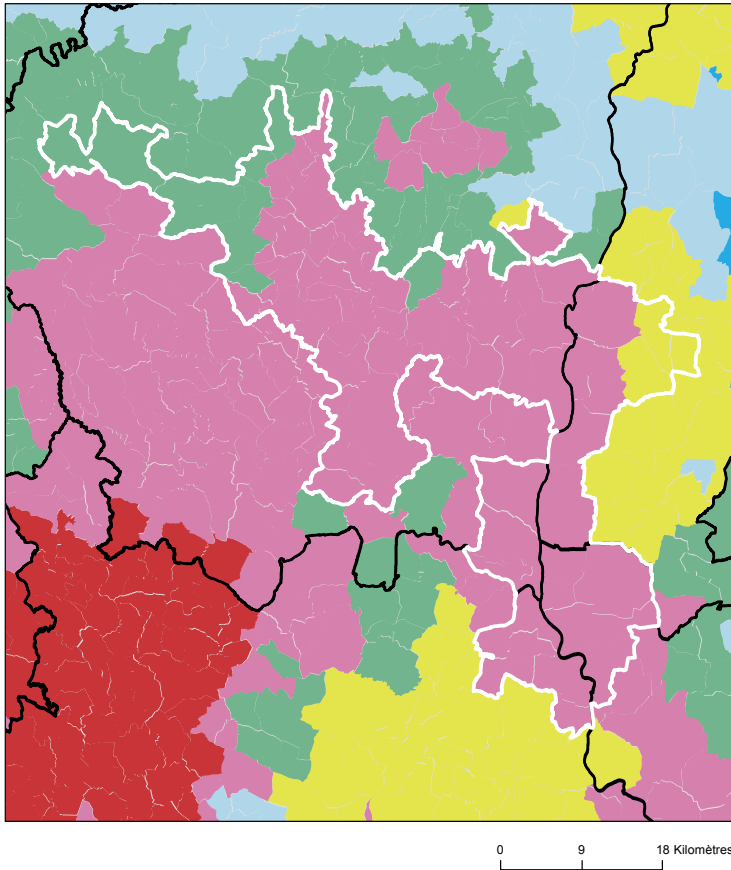
	Nom indicateur*	Valeur territoire*	Valeur département*	Minimum en France*	Graphique synthétique	Maximum en France*
Dépistage	47. Dépistage organisé dans les 30 mois avant le traitement	169,3	161,8	55,6		260,4
	48. Présence de facteurs de risques élevés de cancer colorectal	65,9	42,9	0,0		139,9
Diagnostic	49. Bilan de diagnostic et d'extension complet avant le 1er traitement	586,2	487,8	134,3		843,3
	50. Cancer in situ	161,3	142,7	7,1		500,1
	51. Cancer invasif non métastatique	632,7	603,1	306,0		796,6
	52. Cancer invasif avec métastases synchrones	205,9	254,3	140,4		512,9
	53. Autre cancer actif la même année	184,4	139,3	53,8		372,1
	54. Cancer du côlon	623,8	571,7	391,5		778,9
	55. Cancer du rectum	342,0	388,7	183,5		537,8
	56. Cancer du côlon et du rectum	34,3	39,6	4,7		143,5
Traitement	57. Parcours chirurgical en urgence	53,6	62,3	28,8		287,6
	58. Parcours chirurgical non urgent	582,8	686,0	356,9		776,1
	59. Parcours non chirurgical	363,6	251,7	149,1		591,4
	60. Exérèse endoscopique seule	232,9	216,7	33,4		523,6
	61. Chirurgie carcinologique seule	215,9	251,3	138,6		415,0
	62. Traitement néo adj et chirurgie carcinologique (avec ou sans trait adjuvant)	150,4	171,1	40,8		293,4
	63. Chirurgie carcinologique et traitement adjuvant	204,9	232,2	60,7		436,9
	64. Chimiothérapie ou radiothérapie sans chirurgie	196,0	128,7	67,4		406,9
Devenir	65. En vie sans rechute ni métastase à 3 ans	790,6	739,4	331,4		919,0
	66. Apparition de métastases au cours des 3 premières années de traitement	144,0	145,4	17,1		416,0
	67. Reprise de traitement (après un arrêt d'au moins 6 mois) au cours des 3 premières années de traitement	54,1	168,0	27,3		574,6
	68. Décès dans les 3 ans	153,6	168,2	71,4		490,0

\* Taux standardisé pour 1 000 habitants.

Source : SNDS (DCIR Inter Régime - PMSI MCO). Exploitation ORS-Fnors

## Caractéristiques démographiques et sociales du territoire - 84#320

### Typologie sociale du territoire à l'échelle communale



Sources : Insee, État civil, RP, DGFIP, Cnaf, CCMSA - Exploitation ORS-Fnors  
La composition communale du territoire est disponible en cliquant [ici](#)

### Comment les territoires d'études ont été bâtis ?

Notre objectif lors de la construction de ces territoires était de proposer des zones :

- suffisamment fine pour mesurer des disparités territoriales ;
- ayant des caractéristiques sociales relativement proches en leurs sein ;
- suffisamment peuplées pour disposer d'indicateurs fiables.

Les variables et analyses utilisées pour construire la typologie sociale présentée page 2 ont été mobilisées.

Les territoires ont été construits en agrégeant les communes selon leurs caractéristiques sociales en respectant la contiguïté géographique, sans contrainte de frontière administrative, et avec une taille minimale de la population fixée à environ 100 000 habitants.

411 zones différentes pouvant pour certaines être à cheval sur un ou plusieurs départements ont ainsi été définies pour la France (hors Mayotte).

Plus d'information sur la méthode de construction de la typologie : [lien rapport](#)

### Répartition des communes et de la population selon les classes de la typologie sociale

Classes de typologie	Communes		Population	
	Nombre	Part (%)	Nombre	Part (%)
Situation sociale la plus défavorisée	0	0,0 %	0	0,0 %
Situation sociale défavorable	74	84,1 %	192 698	94,4 %
Situation sociale plutôt défavorable	0	0,0 %	0	0,0 %
Situation sociale intermédiaire moins de cadres et de professions intellectuelles supérieures, davantage de foyers non imposés, un peu moins d'allocataires du RSA et un peu plus pour l'AAH, un peu plus de jeunes peu ou pas diplômés	10	11,4 %	5 545	2,7 %
Situation sociale intermédiaire Davantage de cadres et de professions intellectuelles supérieures, moins de foyers non imposés, un peu plus d'allocataires du RSA et de chômeurs, un peu moins d'allocataires de l'AAH	4	4,5 %	5 871	2,9 %
Situation sociale plutôt favorable part de cadres et de professions intellectuelles supérieures les plus élevées	0	0,0 %	0	0,0 %
Situation sociale favorable moins de cadres et de professions intellectuelles supérieures	0	0,0 %	0	0,0 %
Situation sociale la plus favorable un peu plus de cadres et professions intellectuelles supérieures	0	0,0 %	0	0,0 %

## Caractéristiques démographiques et sociales du territoire - 84#320



	Nom indicateur	Valeur territoire	Valeur département	Minimum en France	Graphique synthétique	Maximum en France
Caractéristiques démographiques	1. Densité de population	135,0	158,3	1,9		38 851,0
	2. Rapport de dépendance <i>(nombre de personnes âgées de moins de 15 ans et de 65 ans ou plus pour 100 personnes âgées de 15 à 64 ans)</i>	88,7	86,3	45,8		107,8
	3. Indice de vieillissement <i>(nombre de personnes âgées de 65 ans et plus pour 100 jeunes de moins de 20 ans)</i>	104,5	98,4	8,6		196,0
	4. Part des habitants de 18 ans et plus	78,8 %	78,7 %	57,5 %		86,6 %
	5. Part des habitants de 50-74 ans	32,9 %	32,3 %	13,4 %		40,1 %
	6. Part des femmes de 50-74 ans	17,1 %	17,0 %	6,4 %		21,2 %
	7. Taux d'accroissement annuel moyen de la population	0,7	0,3	-1,4		2,4
	8. Part de personnes de 60 ans et plus vivant seules à domicile	31,5 %	31,4 %	21,8 %		49,0 %
	9. Taux de fécondité des femmes de 12-20 ans	7,6	6,2	0,5		64,5
Caractéristiques sociales	10. Part de jeunes de 25-34 ans non scolarisés pas ou peu diplômés (au plus brevet des collèges)	14,4 %	15,9 %	2,6 %		50,4 %
	11. Taux d'activité des 15-64 ans	74,1 %	74,0 %	57,4 %		83,0 %
	12. Part des cadres et professions intellectuelles supérieures de 15 ans et plus ayant un emploi	11,8 %	13,9 %	7,1 %		57,3 %
	13. Part de chômeurs de 15 ans et plus (au sens du recensement)	14,5 %	14,3 %	5,9 %		35,3 %
	14. Part d'enfants de moins de 25 ans vivant dans une famille sans actif occupé	8,4 %	14,6 %	2,4 %		61,8 %
	15. Part de foyers fiscaux non imposés	60,7 %	60,7 %	30,8 %		81,3 %
	16. Taux de personnes couvertes par une allocation	51,7 %	54,3 %	24,4 %		80,4 %
	17. Taux d'allocataires du RSA	5,8 %	6,4 %	1,3 %		37,0 %
	18. Taux de personnes couvertes par le RSA	5,3 %	5,9 %	0,9 %		29,6 %
	19. Taux d'allocataires de 20-64 ans de l'AAH	4,2 %	3,5 %	0,7 %		7,7 %
	20. Part de ménages ne possédant pas de voiture	11,6 %	12,5 %	4,2 %		79,0 %
Caractéristiques environnementales	21. Part des surfaces agricoles en conversion biologiques	4,5 %	8,6 %	0,0 %		97,2 %
	22. Part des surfaces biologiques totales (certifiées bio et en conversion)	25,2 %	33,8 %	0,0 %		97,2 %
	23. Part de population du territoire vivant en zones vulnérables aux nitrates d'origine agricole	21,6 %	13,3 %	0,0 %		100,0 %
	24. Densité (pour 100 km²) d'installations classées pour la protection de l'environnement	8,1	7,9	0,0		353,2
	25. Densité d'anciens sites industriels et activités de service	59,4	71,8	0,0		10 179,4
	26. Densité de sites et sols pollués ou potentiellement pollués appelant une action des pouvoirs publics	0,6	1,1	0,0		254,7
	27. Densité de sites « Secteurs d'information sur les sols » (SIS)	0,2	0,8	0,0		169,8
	28. Part des ménages en précarité énergétique logement en 2018	16,6 %	14,3 %	5,0 %		24,9 %

## Cancer du sein - 84#320

483 femmes ont eu un cancer du sein entre le 1er janvier 2018 et le 31 décembre 2022 dans le territoire

Ce territoire fait partie de la classe B des parcours des femmes présentant un cancer du sein qui se caractérise de la manière suivante : Territoires avec un diagnostic de cancer plus tardif (davantage de cancer du sein diagnostiqué invasif avec métastases synchrones), surtout traité par chimiothérapie, thérapie ciblée et mastectomie, avec des rechutes plus fréquentes qu'en moyenne en France. Au niveau socio-démographique, ces territoires sont moins densément peuplés, avec une population légèrement plus âgée et davantage précaire. Concernant l'offre de soins, on y retrouve davantage de patients ayant un médecin traitant, mais l'accès aux traitements en cancérologie y est plus difficile.



	Nom indicateur	Valeur territoire*	Valeur département*	Minimum en France*	Graphique synthétique	Maximum en France*
Dépistage	29. Mammographie dans les 12 à 36 mois avant le traitement	279,0	310,8	154,4		410,0
	30. Biopsie dans l'année avant le traitement	876,5	902,0	720,2		971,3
Diagnostic	31. Cancer du sein in situ ou invasif localisé	842,9	848,0	694,3		965,8
	32. Cancer du sein avec métastases	16,9	16,5	3,2		47,4
Traitement	33. Chirurgie conservatrice	682,2	717,1	513,5		816,7
	34. Mastectomie totale	289,8	278,1	135,7		408,9
	35. Chimiothérapie conventionnelle	483,4	433,6	311,3		640,8
	36. Chimiothérapie néoadjuvante	275,1	246,4	170,4		449,6
	37. Chimiothérapie adjuvante	410,7	362,8	245,8		489,9
	38. Thérapies ciblées	189,5	168,2	100,8		235,2
	39. Radiothérapie	799,0	792,2	604,7		890,9
	40. Hormonothérapie	681,2	653,0	481,6		758,2
	41. Soins palliatifs	28,0	14,1	4,3		138,8
Devenir	42. Reconstruction mammaire après mastectomie totale	451,8	423,4	155,4		818,5
	43. Reconstruction mammaire après mastectomie totale ou partielle	387,3	341,4	137,4		870,5
	44. En vie sans rechute ni métastase à 3 ans	810,2	829,9	664,6		899,6
	45. Reprise de traitement ou apparition de métastases dans les 3 ans	110,0	97,7	45,0		191,3
	46. Décès dans les 3 ans	70,5	58,4	26,5		180,6

\* Taux standardisés pour 1 000 habitants.

Sources : SNDS (DCIR Inter Régime - PMSI MCO), Exploitation ORS-Fnors

## Cancer du côlon et du rectum - 84#320

547 personnes ont eu un cancer colorectal entre le 1er janvier 2018 et le 31 décembre 2022 dans le territoire

Ce territoire fait partie de la classe A des parcours des personnes présentant un cancer du côlon et du rectum qui se caractérise de la manière suivante :  
Territoires avec moins de parcours chirurgicaux et des rechutes moins fréquentes qu'en moyenne en France. Au niveau socio-démographique, ces territoires sont relativement vieillissants et moins densément peuplés. Concernant l'offre de soins, l'accès aux traitements en cancérologie y est légèrement plus difficile qu'en moyenne en France.



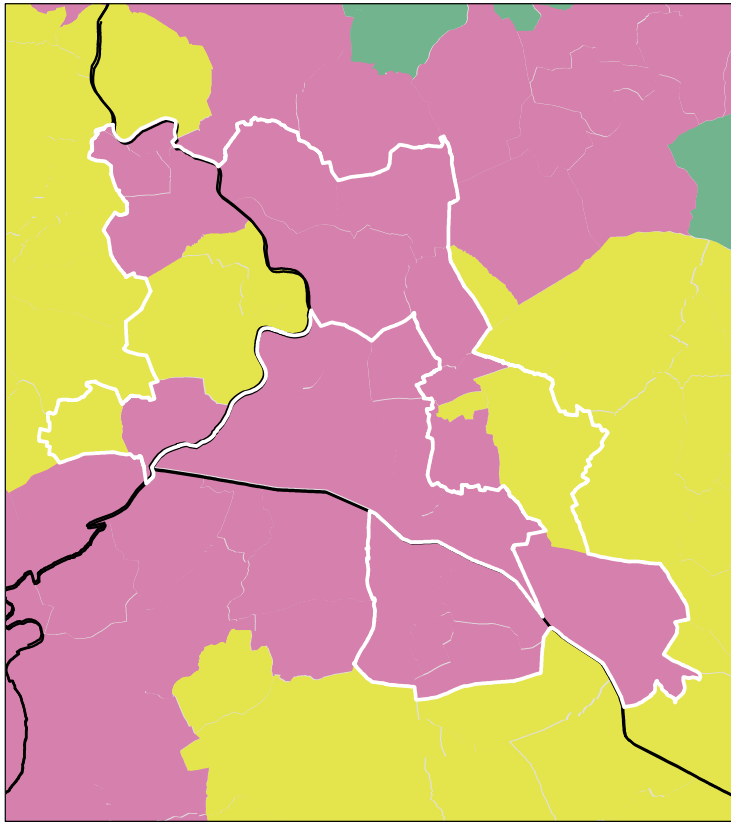
	Nom indicateur*	Valeur territoire*	Valeur département*	Minimum en France*	Graphique synthétique	Maximum en France*
Dépistage	47. Dépistage organisé dans les 30 mois avant le traitement	163,9	161,8	55,6		260,4
	48. Présence de facteurs de risques élevés de cancer colorectal	60,4	42,9	0,0		139,9
Diagnostic	49. Bilan de diagnostic et d'extension complet avant le 1er traitement	424,0	487,8	134,3		843,3
	50. Cancer in situ	56,4	142,7	7,1		500,1
	51. Cancer invasif non métastatique	637,6	603,1	306,0		796,6
	52. Cancer invasif avec métastases synchrones	306,0	254,3	140,4		512,9
	53. Autre cancer actif la même année	166,2	139,3	53,8		372,1
	54. Cancer du côlon	622,4	571,7	391,5		778,9
	55. Cancer du rectum	354,3	388,7	183,5		537,8
	56. Cancer du côlon et du rectum	23,3	39,6	4,7		143,5
Traitement	57. Parcours chirurgical en urgence	78,2	62,3	28,8		287,6
	58. Parcours chirurgical non urgent	521,9	686,0	356,9		776,1
	59. Parcours non chirurgical	399,9	251,7	149,1		591,4
	60. Exérèse endoscopique seule	194,8	216,7	33,4		523,6
	61. Chirurgie carcinologique seule	234,1	251,3	138,6		415,0
	62. Traitement néo adj et chirurgie carcinologique (avec ou sans trait adjuvant)	130,9	171,1	40,8		293,4
	63. Chirurgie carcinologique et traitement adjuvant	217,4	232,2	60,7		436,9
	64. Chimiothérapie ou radiothérapie sans chirurgie	222,7	128,7	67,4		406,9
Devenir	65. En vie sans rechute ni métastase à 3 ans	806,9	739,4	331,4		919,0
	66. Apparition de métastases au cours des 3 premières années de traitement	140,6	145,4	17,1		416,0
	67. Reprise de traitement (après un arrêt d'au moins 6 mois) au cours des 3 premières années de traitement	59,1	168,0	27,3		574,6
	68. Décès dans les 3 ans	193,6	168,2	71,4		490,0

\* Taux standardisé pour 1 000 habitants.

Source : SNDS (DCIR Inter Régime - PMSI MCO). Exploitation ORS-Fnors

## Caractéristiques démographiques et sociales du territoire - 84#328

## Typologie sociale du territoire à l'échelle communale



0 4 8 Kilomètres

Sources : Insee, État civil, RP, DGFIP, Cnaf, CCMSA - Exploitation ORS-Fnors  
La composition communale du territoire est disponible en cliquant [ici](#)

## Comment les territoires d'études ont été bâtis ?

Notre objectif lors de la construction de ces territoires était de proposer des zones :

- suffisamment fine pour mesurer des disparités territoriales ;
- ayant des caractéristiques sociales relativement proches en leurs sein ;
- suffisamment peuplées pour disposer d'indicateurs fiables.

Les variables et analyses utilisées pour construire la typologie sociale présentée page 2 ont été mobilisées.

Les territoires ont été construits en agrégeant les communes selon leurs caractéristiques sociales en respectant la contiguïté géographique, sans contrainte de frontière administrative, et avec une taille minimale de la population fixée à environ 100 000 habitants.

411 zones différentes pouvant pour certaines être à cheval sur un ou plusieurs départements ont ainsi été définies pour la France (hors Mayotte).

Plus d'information sur la méthode de construction de la typologie : [lien rapport](#)

## Répartition des communes et de la population selon les classes de la typologie sociale

Classes de typologie	Communes		Population	
	Nombre	Part (%)	Nombre	Part (%)
Situation sociale la plus défavorisée	0	0,0 %	0	0,0 %
Situation sociale défavorable	15	71,4 %	101 990	76,6 %
Situation sociale plutôt défavorable	0	0,0 %	0	0,0 %
Situation sociale intermédiaire moins de cadres et de professions intellectuelles supérieures, davantage de foyers non imposés, un peu moins d'allocataires du RSA et un peu plus pour l'AAH, un peu plus de jeunes peu ou pas diplômés	0	0,0 %	0	0,0 %
Situation sociale intermédiaire Davantage de cadres et de professions intellectuelles supérieures, moins de foyers non imposés, un peu plus d'allocataires du RSA et de chômeurs, un peu moins d'allocataires de l'AAH	6	28,6 %	31 111	23,4 %
Situation sociale plutôt favorable part de cadres et de professions intellectuelles supérieures les plus élevées	0	0,0 %	0	0,0 %
Situation sociale favorable moins de cadres et de professions intellectuelles supérieures	0	0,0 %	0	0,0 %
Situation sociale la plus favorable un peu plus de cadres et professions intellectuelles supérieures	0	0,0 %	0	0,0 %

## Caractéristiques démographiques et sociales du territoire - 84#328



	Nom indicateur	Valeur territoire	Valeur département	Minimum en France	Graphique synthétique	Maximum en France
Caractéristiques démographiques	1. Densité de population	334,7	158,3	1,9		38 851,0
	2. Rapport de dépendance <i>(nombre de personnes âgées de moins de 15 ans et de 65 ans ou plus pour 100 personnes âgées de 15 à 64 ans)</i>	84,7	86,3	45,8		107,8
	3. Indice de vieillissement <i>(nombre de personnes âgées de 65 ans et plus pour 100 jeunes de moins de 20 ans)</i>	100,8	98,4	8,6		196,0
	4. Part des habitants de 18 ans et plus	79,0 %	78,7 %	57,5 %		86,6 %
	5. Part des habitants de 50-74 ans	32,9 %	32,3 %	13,4 %		40,1 %
	6. Part des femmes de 50-74 ans	17,4 %	17,0 %	6,4 %		21,2 %
	7. Taux d'accroissement annuel moyen de la population	0,4	0,3	-1,4		2,4
	8. Part de personnes de 60 ans et plus vivant seules à domicile	30,6 %	31,4 %	21,8 %		49,0 %
	9. Taux de fécondité des femmes de 12-20 ans	6,2	6,2	0,5		64,5
Caractéristiques sociales	10. Part de jeunes de 25-34 ans non scolarisés pas ou peu diplômés (au plus brevet des collèges)	14,9 %	15,9 %	2,6 %		50,4 %
	11. Taux d'activité des 15-64 ans	75,9 %	74,0 %	57,4 %		83,0 %
	12. Part des cadres et professions intellectuelles supérieures de 15 ans et plus ayant un emploi	15,3 %	13,9 %	7,1 %		57,3 %
	13. Part de chômeurs de 15 ans et plus (au sens du recensement)	12,4 %	14,3 %	5,9 %		35,3 %
	14. Part d'enfants de moins de 25 ans vivant dans une famille sans actif occupé	8,4 %	14,6 %	2,4 %		61,8 %
	15. Part de foyers fiscaux non imposés	57,6 %	60,7 %	30,8 %		81,3 %
	16. Taux de personnes couvertes par une allocation	52,1 %	54,3 %	24,4 %		80,4 %
	17. Taux d'allocataires du RSA	5,3 %	6,4 %	1,3 %		37,0 %
	18. Taux de personnes couvertes par le RSA	4,8 %	5,9 %	0,9 %		29,6 %
	19. Taux d'allocataires de 20-64 ans de l'AAH	2,7 %	3,5 %	0,7 %		7,7 %
	20. Part de ménages ne possédant pas de voiture	9,6 %	12,5 %	4,2 %		79,0 %
Caractéristiques environnementales	21. Part des surfaces agricoles en conversion biologiques	6,6 %	8,6 %	0,0 %		97,2 %
	22. Part des surfaces biologiques totales (certifiées bio et en conversion)	35,4 %	33,8 %	0,0 %		97,2 %
	23. Part de population du territoire vivant en zones vulnérables aux nitrates d'origine agricole	0,0 %	13,3 %	0,0 %		100,0 %
	24. Densité (pour 100 km²) d'installations classées pour la protection de l'environnement	16,1	7,9	0,0		353,2
	25. Densité d'anciens sites industriels et activités de service	115,4	71,8	0,0		10 179,4
	26. Densité de sites et sols pollués ou potentiellement pollués appelant une action des pouvoirs publics	1,8	1,1	0,0		254,7
	27. Densité de sites « Secteurs d'information sur les sols » (SIS)	1,0	0,8	0,0		169,8
	28. Part des ménages en précarité énergétique logement en 2018	12,8 %	14,3 %	5,0 %		24,9 %

## Cancer du sein - 84#328

483 femmes ont eu un cancer du sein entre le 1er janvier 2018 et le 31 décembre 2022 dans le territoire

Ce territoire fait partie de la classe C des parcours des femmes présentant un cancer du sein qui se caractérise de la manière suivante : Territoires avec un diagnostic de cancer plutôt précoce, plus souvent traité par chimiothérapie néo-adjuvante mais moins par chimiothérapie conventionnelle, radiothérapie ou hormonothérapie, avec un bon dépistage des femmes de 50-74 ans. Au niveau socio-démographique, ces territoires sont plus densément peuplés et socialement plutôt favorisés. Concernant l'offre de soins, ils sont en moyenne plus proches des structures de soins pour le diagnostic et le traitement des cancers, mais les personnes ont moins de médecin traitant en activité qu'en moyenne en France.



	Nom indicateur	Valeur territoire*	Valeur département*	Minimum en France*	Graphique synthétique	Maximum en France*
Dépistage	29. Mammographie dans les 12 à 36 mois avant le traitement	320,4	310,8	154,4		410,0
	30. Biopsie dans l'année avant le traitement	906,9	902,0	720,2		971,3
Diagnostic	31. Cancer du sein in situ ou invasif localisé	820,4	848,0	694,3		965,8
	32. Cancer du sein avec métastases	16,9	16,5	3,2		47,4
Traitement	33. Chirurgie conservatrice	703,4	717,1	513,5		816,7
	34. Mastectomie totale	283,6	278,1	135,7		408,9
	35. Chimiothérapie conventionnelle	410,0	433,6	311,3		640,8
	36. Chimiothérapie néoadjuvante	264,8	246,4	170,4		449,6
	37. Chimiothérapie adjuvante	329,0	362,8	245,8		489,9
	38. Thérapies ciblées	171,5	168,2	100,8		235,2
	39. Radiothérapie	787,0	792,2	604,7		890,9
	40. Hormonothérapie	631,3	653,0	481,6		758,2
	41. Soins palliatifs	27,0	14,1	4,3		138,8
Devenir	42. Reconstruction mammaire après mastectomie totale	380,8	423,4	155,4		818,5
	43. Reconstruction mammaire après mastectomie totale ou partielle	271,7	341,4	137,4		870,5
	44. En vie sans rechute ni métastase à 3 ans	831,9	829,9	664,6		899,6
	45. Reprise de traitement ou apparition de métastases dans les 3 ans	95,8	97,7	45,0		191,3
	46. Décès dans les 3 ans	72,3	58,4	26,5		180,6

\* Taux standardisés pour 1 000 habitants.

Sources : SNDS (DCIR Inter Régime - PMSI MCO), Exploitation ORS-Fnors

## Cancer du côlon et du rectum - 84#328

547 personnes ont eu un cancer colorectal entre le 1er janvier 2018 et le 31 décembre 2022 dans le territoire

Ce territoire fait partie de la classe C des parcours des personnes présentant un cancer du côlon et du rectum qui se caractérise de la manière suivante :

Territoires avec davantage de parcours non chirurgicaux, des rechutes plus fréquentes et moins de dépistage chez les personnes de 50 à 74 ans. On y retrouve davantage de personnes prises en charge en affections de longue durée (ALD) pour un cancer colorectal. Au niveau socio-démographique, ces territoires se caractérisent par une population plutôt vieillissante. Concernant l'offre de soin, l'accès aux traitements en cancérologie y est plutôt meilleur qu'en moyenne en France.



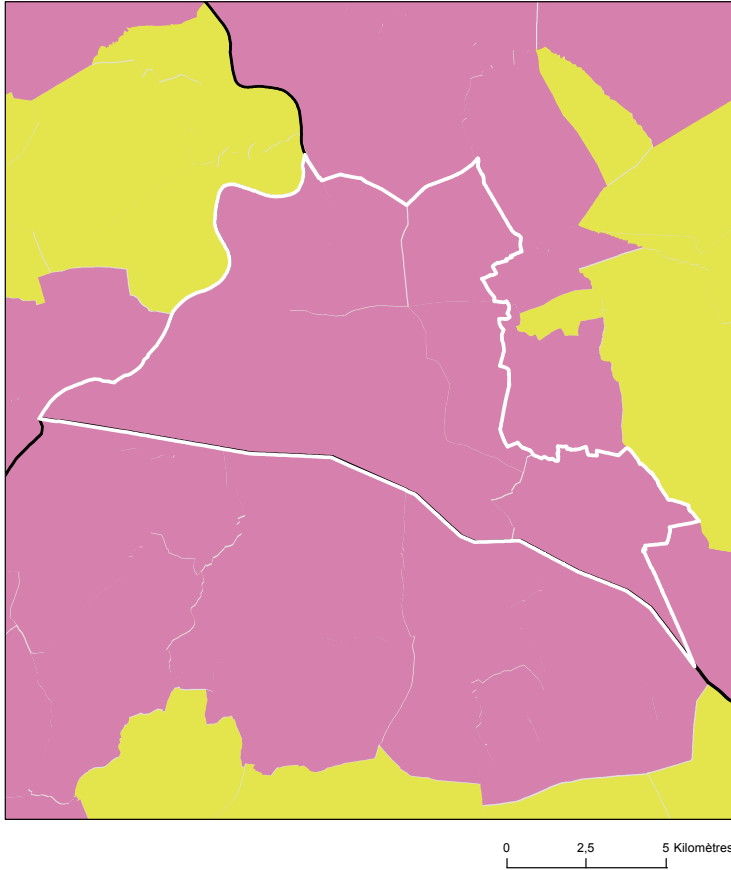
	Nom indicateur*	Valeur territoire*	Valeur département*	Minimum en France*	Graphique synthétique	Maximum en France*
Dépistage	47. Dépistage organisé dans les 30 mois avant le traitement	143,2	161,8	55,6		260,4
	48. Présence de facteurs de risques élevés de cancer colorectal	6,0	42,9	0,0		139,9
Diagnostic	49. Bilan de diagnostic et d'extension complet avant le 1er traitement	622,1	487,8	134,3		843,3
	50. Cancer in situ	101,9	142,7	7,1		500,1
	51. Cancer invasif non métastatique	588,3	603,1	306,0		796,6
	52. Cancer invasif avec métastases synchrones	309,8	254,3	140,4		512,9
	53. Autre cancer actif la même année	122,5	139,3	53,8		372,1
	54. Cancer du côlon	621,5	571,7	391,5		778,9
	55. Cancer du rectum	338,5	388,7	183,5		537,8
	56. Cancer du côlon et du rectum	40,0	39,6	4,7		143,5
Traitement	57. Parcours chirurgical en urgence	33,8	62,3	28,8		287,6
	58. Parcours chirurgical non urgent	652,1	686,0	356,9		776,1
	59. Parcours non chirurgical	314,1	251,7	149,1		591,4
	60. Exérèse endoscopique seule	188,4	216,7	33,4		523,6
	61. Chirurgie carcinologique seule	232,5	251,3	138,6		415,0
	62. Traitement néo adj et chirurgie carcinologique (avec ou sans trait adjuvant)	162,2	171,1	40,8		293,4
	63. Chirurgie carcinologique et traitement adjuvant	227,5	232,2	60,7		436,9
	64. Chimiothérapie ou radiothérapie sans chirurgie	189,4	128,7	67,4		406,9
Devenir	65. En vie sans rechute ni métastase à 3 ans	690,1	739,4	331,4		919,0
	66. Apparition de métastases au cours des 3 premières années de traitement	157,4	145,4	17,1		416,0
	67. Reprise de traitement (après un arrêt d'au moins 6 mois) au cours des 3 premières années de traitement	229,1	168,0	27,3		574,6
	68. Décès dans les 3 ans	187,4	168,2	71,4		490,0

\* Taux standardisé pour 1 000 habitants.

Source : SNDS (DCIR Inter Régime - PMSI MCO). Exploitation ORS-Fnors

Caractéristiques démographiques et sociales du territoire - 84#331

Typologie sociale du territoire à l'échelle communale



Comment les territoires d'études ont été bâtis ?

Notre objectif lors de la construction de ces territoires était de proposer des zones :

- suffisamment fine pour mesurer des disparités territoriales ;
- ayant des caractéristiques sociales relativement proches en leurs sein ;
- suffisamment peuplées pour disposer d'indicateurs fiables.

Les variables et analyses utilisées pour construire la typologie sociale présentée page 2 ont été mobilisées.

Les territoires ont été construits en agrégeant les communes selon leurs caractéristiques sociales en respectant la contiguïté géographique, sans contrainte de frontière administrative, et avec une taille minimale de la population fixée à environ 100 000 habitants.

411 zones différentes pouvant pour certaines être à cheval sur un ou plusieurs départements ont ainsi été définies pour la France (hors Mayotte).

Plus d'information sur la méthode de construction de la typologie : [lien rapport](#)

Sources : Insee, État civil, RP, DGFIP, Cnaf, CCMSA - Exploitation ORS-Fnors  
La composition communale du territoire est disponible en cliquant [ici](#)

Répartition des communes et de la population selon les classes de la typologie sociale

Classes de typologie	Communes		Population	
	Nombre	Part (%)	Nombre	Part (%)
Situation sociale la plus défavorisée	0	0,0 %	0	0,0 %
Situation sociale défavorable	5	100,0 %	133 682	100,0 %
Situation sociale plutôt défavorable	0	0,0 %	0	0,0 %
Situation sociale intermédiaire moins de cadres et de professions intellectuelles supérieures, davantage de foyers non imposés, un peu moins d'allocataires du RSA et un peu plus pour l'AAH, un peu plus de jeunes peu ou pas diplômés	0	0,0 %	0	0,0 %
Situation sociale intermédiaire Davantage de cadres et de professions intellectuelles supérieures, moins de foyers non imposés, un peu plus d'allocataires du RSA et de chômeurs, un peu moins d'allocataires de l'AAH	0	0,0 %	0	0,0 %
Situation sociale plutôt favorable part de cadres et de professions intellectuelles supérieures les plus élevées	0	0,0 %	0	0,0 %
Situation sociale favorable moins de cadres et de professions intellectuelles supérieures	0	0,0 %	0	0,0 %
Situation sociale la plus favorable un peu plus de cadres et professions intellectuelles supérieures	0	0,0 %	0	0,0 %



## Caractéristiques démographiques et sociales du territoire - 84#331



	Nom indicateur	Valeur territoire	Valeur département	Minimum en France	Graphique synthétique	Maximum en France
Caractéristiques démographiques	1. Densité de population	1 158,0	158,3	1,9		38 851,0
	2. Rapport de dépendance <i>(nombre de personnes âgées de moins de 15 ans et de 65 ans ou plus pour 100 personnes âgées de 15 à 64 ans)</i>	82,8	86,3	45,8		107,8
	3. Indice de vieillissement <i>(nombre de personnes âgées de 65 ans et plus pour 100 jeunes de moins de 20 ans)</i>	76,8	98,4	8,6		196,0
	4. Part des habitants de 18 ans et plus	77,2 %	78,7 %	57,5 %		86,6 %
	5. Part des habitants de 50-74 ans	28,0 %	32,3 %	13,4 %		40,1 %
	6. Part des femmes de 50-74 ans	15,1 %	17,0 %	6,4 %		21,2 %
	7. Taux d'accroissement annuel moyen de la population	0,3	0,3	-1,4		2,4
	8. Part de personnes de 60 ans et plus vivant seules à domicile	37,2 %	31,4 %	21,8 %		49,0 %
	9. Taux de fécondité des femmes de 12-20 ans	6,8	6,2	0,5		64,5
Caractéristiques sociales	10. Part de jeunes de 25-34 ans non scolarisés pas ou peu diplômés (au plus brevet des collèges)	17,3 %	15,9 %	2,6 %		50,4 %
	11. Taux d'activité des 15-64 ans	69,7 %	74,0 %	57,4 %		83,0 %
	12. Part des cadres et professions intellectuelles supérieures de 15 ans et plus ayant un emploi	16,7 %	13,9 %	7,1 %		57,3 %
	13. Part de chômeurs de 15 ans et plus (au sens du recensement)	18,4 %	14,3 %	5,9 %		35,3 %
	14. Part d'enfants de moins de 25 ans vivant dans une famille sans actif occupé	12,4 %	14,6 %	2,4 %		61,8 %
	15. Part de foyers fiscaux non imposés	64,5 %	60,7 %	30,8 %		81,3 %
	16. Taux de personnes couvertes par une allocation	66,2 %	54,3 %	24,4 %		80,4 %
	17. Taux d'allocataires du RSA	10,3 %	6,4 %	1,3 %		37,0 %
	18. Taux de personnes couvertes par le RSA	10,2 %	5,9 %	0,9 %		29,6 %
	19. Taux d'allocataires de 20-64 ans de l'AAH	4,8 %	3,5 %	0,7 %		7,7 %
	20. Part de ménages ne possédant pas de voiture	20,2 %	12,5 %	4,2 %		79,0 %
Caractéristiques environnementales	21. Part des surfaces agricoles en conversion biologiques	6,4 %	8,6 %	0,0 %		97,2 %
	22. Part des surfaces biologiques totales (certifiées bio et en conversion)	19,4 %	33,8 %	0,0 %		97,2 %
	23. Part de population du territoire vivant en zones vulnérables aux nitrates d'origine agricole	0,0 %	13,3 %	0,0 %		100,0 %
	24. Densité (pour 100 km²) d'installations classées pour la protection de l'environnement	34,7	7,9	0,0		353,2
	25. Densité d'anciens sites industriels et activités de service	607,2	71,8	0,0		10 179,4
	26. Densité de sites et sols pollués ou potentiellement pollués appelant une action des pouvoirs publics	17,3	1,1	0,0		254,7
	27. Densité de sites « Secteurs d'information sur les sols » (SIS)	14,7	0,8	0,0		169,8
	28. Part des ménages en précarité énergétique logement en 2018	13,6 %	14,3 %	5,0 %		24,9 %

## Cancer du sein - 84#331

386 femmes ont eu un cancer du sein entre le 1er janvier 2018 et le 31 décembre 2022 dans le territoire

Ce territoire fait partie de la classe E des parcours des femmes présentant un cancer du sein qui se caractérise de la manière suivante : Territoires avec un diagnostic de cancer relativement tardif, surtout traité par chirurgie conservatrice, radiothérapie, hormonothérapie et chimiothérapie adjuvante, avec des rechutes moins fréquentes qu'en moyenne en France. Au niveau socio-démographique, ces territoires sont moins densément peuplés, la population y est plutôt vieillissante et socialement favorisée. Concernant l'offre de soin, l'accès aux médecins généralistes est plutôt aisé, mais le temps d'accès à un centre de radiodiagnostic y est plus long qu'en moyenne en France.



	Nom indicateur	Valeur territoire*	Valeur département*	Minimum en France*	Graphique synthétique	Maximum en France*
Dépistage	29. Mammographie dans les 12 à 36 mois avant le traitement	301,3	310,8	154,4		410,0
	30. Biopsie dans l'année avant le traitement	914,1	902,0	720,2		971,3
Diagnostic	31. Cancer du sein in situ ou invasif localisé	852,4	848,0	694,3		965,8
	32. Cancer du sein avec métastases	13,1	16,5	3,2		47,4
Traitement	33. Chirurgie conservatrice	703,6	717,1	513,5		816,7
	34. Mastectomie totale	324,6	278,1	135,7		408,9
	35. Chimiothérapie conventionnelle	427,8	433,6	311,3		640,8
	36. Chimiothérapie néoadjuvante	235,8	246,4	170,4		449,6
	37. Chimiothérapie adjuvante	367,4	362,8	245,8		489,9
	38. Thérapies ciblées	157,2	168,2	100,8		235,2
	39. Radiothérapie	780,0	792,2	604,7		890,9
	40. Hormonothérapie	641,0	653,0	481,6		758,2
	41. Soins palliatifs	9,7	14,1	4,3		138,8
Devenir	42. Reconstruction mammaire après mastectomie totale	403,6	423,4	155,4		818,5
	43. Reconstruction mammaire après mastectomie totale ou partielle	341,3	341,4	137,4		870,5
	44. En vie sans rechute ni métastase à 3 ans	842,7	829,9	664,6		899,6
	45. Reprise de traitement ou apparition de métastases dans les 3 ans	99,9	97,7	45,0		191,3
	46. Décès dans les 3 ans	47,4	58,4	26,5		180,6

\* Taux standardisés pour 1 000 habitants.

Sources : SNDS (DCIR Inter Régime - PMSI MCO), Exploitation ORS-Fnors

## Cancer du côlon et du rectum - 84#331

288 personnes ont eu un cancer colorectal entre le 1er janvier 2018 et le 31 décembre 2022 dans le territoire

Ce territoire fait partie de la classe D des parcours des personnes présentant un cancer du côlon et du rectum qui se caractérise de la manière suivante :

Territoires avec un diagnostic de cancer plutôt précoce, surtout traité par chirurgie et avec moins de dépistage chez les personnes de 50 à 74 ans. On y retrouve moins de personnes prises en charge en ALD pour un cancer colorectal. Au niveau socio-démographique, ces territoires sont plus densément peuplés, avec une population plutôt jeune et davantage de contrastes sociaux. Concernant l'offre de soins, l'accès aux médecins généralistes est plus difficile qu'en moyenne en France. Cependant, l'accès aux traitements en cancérologie y est relativement plus aisé.



	Nom indicateur*	Valeur territoire*	Valeur département*	Minimum en France*	Graphique synthétique	Maximum en France*
Dépistage	47. Dépistage organisé dans les 30 mois avant le traitement	137,0	161,8	55,6		260,4
	48. Présence de facteurs de risques élevés de cancer colorectal	24,0	42,9	0,0		139,9
Diagnostic	49. Bilan de diagnostic et d'extension complet avant le 1er traitement	508,4	487,8	134,3		843,3
	50. Cancer in situ	54,6	142,7	7,1		500,1
	51. Cancer invasif non métastatique	709,1	603,1	306,0		796,6
	52. Cancer invasif avec métastases synchrones	236,3	254,3	140,4		512,9
	53. Autre cancer actif la même année	151,1	139,3	53,8		372,1
	54. Cancer du côlon	562,8	571,7	391,5		778,9
	55. Cancer du rectum	407,3	388,7	183,5		537,8
	56. Cancer du côlon et du rectum	30,0	39,6	4,7		143,5
Traitement	57. Parcours chirurgical en urgence	85,3	62,3	28,8		287,6
	58. Parcours chirurgical non urgent	693,2	686,0	356,9		776,1
	59. Parcours non chirurgical	221,5	251,7	149,1		591,4
	60. Exérèse endoscopique seule	146,4	216,7	33,4		523,6
	61. Chirurgie carcinologique seule	227,2	251,3	138,6		415,0
	62. Traitement néo adj et chirurgie carcinologique (avec ou sans trait adjuvant)	270,1	171,1	40,8		293,4
	63. Chirurgie carcinologique et traitement adjuvant	245,8	232,2	60,7		436,9
	64. Chimiothérapie ou radiothérapie sans chirurgie	110,5	128,7	67,4		406,9
Devenir	65. En vie sans rechute ni métastase à 3 ans	730,1	739,4	331,4		919,0
	66. Apparition de métastases au cours des 3 premières années de traitement	129,2	145,4	17,1		416,0
	67. Reprise de traitement (après un arrêt d'au moins 6 mois) au cours des 3 premières années de traitement	215,6	168,0	27,3		574,6
	68. Décès dans les 3 ans	97,7	168,2	71,4		490,0

\* Taux standardisé pour 1 000 habitants.

Source : SNDS (DCIR Inter Régime - PMSI MCO). Exploitation ORS-Fnors

## Définitions des indicateurs

	Indicateur	Définition / Formule	Année / Source
Caractéristiques démographiques	1. Densité de population	Nombre d'habitants par km <sup>2</sup>	2021, Insee - Recensement de population
	2. Rapport de dépendance	Nombre de personnes de moins de 15 ans et de 65 ans et plus pour 100 personnes âgées de 15 à 64 ans	2021, Insee - Recensement de population
	3. Indice de vieillissement	Nombre de personnes âgées de 65 ans et plus pour 100 jeunes de moins de 20 ans	2021, Insee - Recensement de population
	4. Part des habitants de 18 ans et plus (%)	Pourcentage d'habitants de 18 ans et plus	2021, Insee - Recensement de population
	5. Part des habitants de 50-74 ans (%)	Pourcentage d'habitants de 50 à 74 ans	2021, Insee - Recensement de population
	6. Part des femmes de 50-74 ans (%)	Pourcentage de femmes de 50 à 74 ans	2021, Insee - Recensement de population
	7. Taux d'accroissement annuel moyen de la population (%)	Variation annuelle moyenne de la population	2012-2021, Insee - Recensement de population
	8. Part de personnes de 60 ans et plus vivant seules à domicile (%)	Pourcentage de personnes de 60 ans et plus vivant seules	2021, Insee - Recensement de population
	9. Taux de fécondité des femmes de 12-20 ans	Nombre d'enfants pour 10 000 femmes de 12 à 20 ans	2018-2022, Insee - État-Civil
Caractéristiques sociales	10. Part de jeunes de 25-34 ans non scolarisés pas ou peu diplômés (%)	Pourcentage de jeunes de 25-34 ans non scolarisés au plus le brevet des collèges	2021, Insee - Recensement de population
	11. Taux d'activité des 15-64 ans (%)	Pourcentage de personnes de 15 à 64 ans actives	2021, Insee - Recensement de population
	12. Part de cadres et professions intellectuelles supérieures de 15 ans et plus ayant un emploi (%)	Pourcentage de cadres et professions intellectuelles supérieures de 15 ans et plus ayant un emploi	2021, Insee - Recensement de population
	13. Taux de chômage des 15 ans et plus (%)	Pourcentage de chômeurs de 15 ans et plus (au sens du recensement)	2021, Insee - Recensement de population
	14. Part d'enfants de moins de 25 ans vivant dans une famille sans actif occupé (%)	Pourcentage d'enfants de moins de 25 ans vivant dans une famille sans actif occupé	2021, Insee - Recensement de population
	15. Part de foyers fiscaux non imposés (%)	Pourcentage de foyers fiscaux non imposés	2021, DGFIP – Insee - Recensement de population
	16. Taux de personnes couvertes par une allocation (%)	Pourcentage de personnes couvertes par une allocation	Décembre 2023, Cnaf – CCMSA – Insee - Recensement de population
	17. Taux d'allocataires du RSA	Pour 100 personnes de 25 à 64 ans	Décembre 2023, Cnaf – CCMSA – Insee - Recensement de population
	18. Taux de personnes couvertes par le RSA (%)	Pourcentage de personnes couvertes par le RSA	Décembre 2023, Cnaf – CCMSA – Insee - Recensement de population
	19. Taux d'allocataires de l'AAH	Pour 100 personnes de 20 à 64 ans	Décembre 2023, Cnaf – CCMSA – Insee - Recensement de population
	20. Part de ménages ne possédant pas de voiture (%)	Pourcentage de ménages ne possédant pas de voiture	2021, Insee - Recensement de population
Caractéristiques environnementales	21. Part de surfaces biologiques en conversion (%)	Part de surfaces C1 + C2 + C3	2023, Agence BIO, Agreste – recensement agricole
	22. Part de surfaces biologiques totales (%)	Part de surfaces certifiées bio et en conversion	2023, Agence BIO, Agreste – recensement agricole
	23. Part de population du territoire vivant en zones vulnérables aux nitrates d'origine agricole (%)	Pourcentage de population en zones vulnérables	2021, Système d'information sur l'eau
	24. Densité d'Installations Classées pour la Protection de l'Environnement (ICPE)	Nombre pour 100 km <sup>2</sup>	2024, Ministère de la Transition Écologique et BRGM
	25. Densité d'anciens sites industriels et activités de service (BASIAS)	Nombre pour 100 km <sup>2</sup>	2023, Ministère de la Transition Écologique et BRGM
	26. Densité de sites et sols pollués ou potentiellement pollués appelant une action des pouvoirs publics (BASOL)	Nombre pour 100 km <sup>2</sup>	2023, Ministère de la Transition Écologique et BRGM
	27. Densité de sites Secteurs d'Information sur les Sols (SIS)	Nombre pour 100 km <sup>2</sup>	2024, Ministère de la Transition Écologique et BRGM
	28. Part des ménages en précarité énergétique logement (%)	Pourcentage de ménages en précarité énergétique	2021, Observatoire national de la précarité énergétique

## Méthodologie

L'analyse des vulnérabilités sociales, environnementales et de l'accès aux soins face aux cancers s'appuie sur une approche territoriale multidimensionnelle. Cette méthodologie permet d'identifier les inégalités de santé et de caractériser les besoins spécifiques de chaque territoire.

Les données utilisées proviennent du Système national des données de santé (SNDS), de l'INSEE et de diverses bases relatives aux caractéristiques de la population, à l'offre de soins et aux expositions environnementales. L'ensemble de ces sources permet une analyse exhaustive des déterminants de santé.

L'approche méthodologique s'articule autour de trois axes principaux :

- les vulnérabilités sociales (niveau de revenu, emploi, éducation),
- les vulnérabilités environnementales (exposition aux polluants, qualité de l'air, proximité d'installations industrielles),
- et l'accessibilité aux soins (densité médicale, temps d'accès, offre de prévention).

Les indicateurs ont été sélectionnés en fonction de leur pertinence scientifique et de leur disponibilité à l'échelle territoriale. Chaque indicateur fait l'objet d'une standardisation, permettant des comparaisons entre territoires ainsi qu'avec les références départementales, régionales et nationales.

Les analyses portent spécifiquement sur trois types de cancers : le cancer du sein, le cancer colorectal et le cancer du pancréas. Ces pathologies ont été choisies en raison de leur prévalence et de l'existence de programmes de dépistage organisé ou de recommandations de surveillance.

Pour chaque territoire, les données sont présentées sous forme de profils comparatifs, incluant les valeurs locales, départementales, régionales et nationales. Cette approche permet d'identifier les spécificités territoriales et de situer chaque territoire dans un contexte géographique élargi.

L'analyse territoriale repose sur deux niveaux géographiques : le niveau départemental et celui des territoires statistiques d'étude développés dans le cadre de ce projet. Cette double approche autorise une analyse fine des disparités infradépartementales tout en conservant une vision d'ensemble.

Les données présentées correspondent à la période la plus récente disponible au moment de l'étude. Les sources et millésimes sont précisés pour chaque indicateur. Une attention particulière a été portée à la cohérence temporelle des analyses.

L'interprétation des résultats doit tenir compte des spécificités méthodologiques de chaque indicateur : définitions, modes de calcul, populations de référence. Les valeurs manquantes ou non disponibles sont signalées par la mention « N.D. » (Non Disponible).

Cette approche s'inscrit dans les orientations de la stratégie décennale de lutte contre les cancers 2021-2030, et notamment dans son 4<sup>e</sup> axe, qui vise à s'assurer que les progrès bénéficient à tous, en luttant contre les inégalités territoriales et sociales de santé.

Les résultats de cette analyse territoriale constituent un outil d'aide à la décision pour les acteurs locaux de santé publique. Ils permettent d'identifier les territoires prioritaires et d'adapter les actions de prévention et de prise en charge aux besoins spécifiques identifiés.

Ce travail a été réalisé par un groupe de professionnels issus de plusieurs Observatoires régionaux de la santé, en collaboration avec la Fédération nationale des observatoires régionaux de la santé, et grâce au soutien de l'Institut national du cancer.



Rapport complet : Axe 1



Rapport complet : Axe 2

Ce travail a été rendu possible grâce au financement de l'Institut national du cancer 2022 - 2025

