

# Vulnérabilités sociales, environnementales et d'accès aux soins face aux cancers

## Yonne

### INTRODUCTION

Dans la stratégie décennale de lutte contre les cancers 2021-2030, le 4<sup>e</sup> axe vise à s'assurer que les progrès bénéficient à tous. Il s'agit en particulier de « *lutter contre les inégalités par une approche pragmatique et adaptée aux différentes populations* ». L'objectif de cette fiche action est de « *garantir l'accessibilité à la prévention primaire et secondaire et l'accès aux soins pour les personnes les plus vulnérables ; protéger les plus vulnérables et leur entourage contre les conséquences de la maladie* » et de « *mieux identifier et tenir compte des différentes vulnérabilités dans la politique de lutte contre le cancer* ».

Parmi l'ensemble des facteurs intervenant dans la survenue des différents cancers et leurs évolutions plusieurs questions peuvent être abordées. Comment les inégalités sociales sont un déterminant de la survenue des cancers ? ont un impact sur l'accès à la prévention et au dépistage ? peuvent impacter les parcours de soins des personnes avec cancer ? ont un impact sur la survie des personnes atteintes d'un cancer ? Mais également comment les inégalités territoriales ont un effet sur les parcours des personnes atteintes de cancer ? ou comment les inégalités environnementales peuvent agir comme déterminants de survenue des cancers ?

Depuis de nombreuses années, les travaux réalisés par la Fédération nationale des observatoires régionaux de la santé (Fnors) et par le réseau des ORS dans les régions et au niveau national documentent l'impact des inégalités sociales et territoriales sur l'état de santé de la population en France.

Forts de cette expérience, la Fnors et le réseau des ORS ont souhaité s'inscrire dans les orientations de la stratégie décennale de lutte contre les cancers et ont proposé de contribuer à la connaissance de l'impact des inégalités territoriales, sociales et environnementales de santé sur la survenue des cancers et les parcours de soins.

### OBJECTIF DE LA FICHE

Cette fiche vise à décrire les caractéristiques de chaque territoire composant le département au regard des indicateurs de vulnérabilités sociales et environnementales, d'accès à la prévention et aux soins, et de parcours de soins pour les cancers du sein et colorectal.

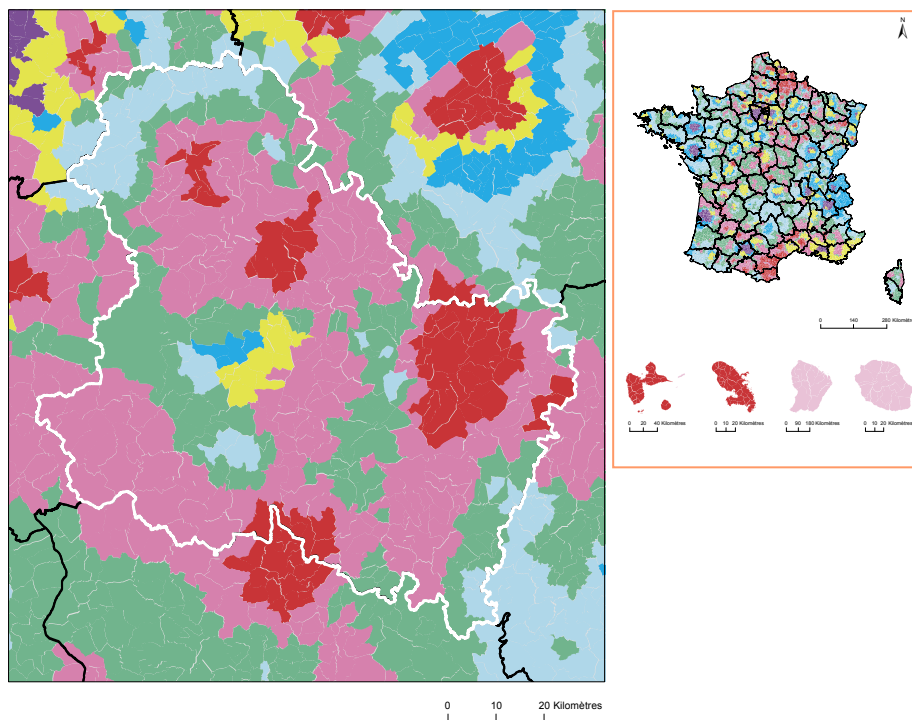
Pour le cancer du pancréas, les indicateurs ne sont présentés qu'au niveau du département du fait d'effectifs insuffisants.

### PRÉSENTATION DU PROJET

Ce travail a été réalisé par un groupe de professionnels, médecins, statisticiens, démographes... issus de plusieurs Observatoires régionaux de la santé en mobilisant les données du Système national des données de santé et des différentes bases de données sur les caractéristiques de la population, l'offre de soins et les expositions environnementales.

## Caractéristiques démographiques et sociales du département

### Typologie sociale du département à l'échelle communale



Les indicateurs pris en compte pour établir cette typologie sociale :

- Taux de fécondité des femmes de 12-20 ans (2016 - 2022) ;
- Part de jeunes de 25-34 ans non scolarisés pas ou peu diplômés (2021) ;
- Part de cadres et professions intellectuelles supérieures de 15 ans et plus ayant un emploi (2021) ;
- Taux de chômage des 15 ans et plus (au sens du recensement) (2021) ;
- Part de foyers fiscaux non imposés (2022) ;
- Taux d'allocataires du RSA (2022) ;
- Taux d'allocataires de 20-64 ans de l'AAH (2022).

Plus d'information sur la méthode de construction de la typologie : [lien rapport](#)

Sources : Insee, État civil, RP, DGFIP, Cnaf, CCMSA - Exploitation ORS-Fnors

### Répartition des communes et de la population selon les classes de la typologie sociale

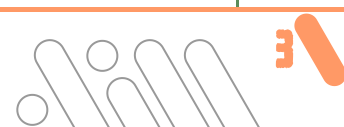
Classes de typologie	Communes		Population	
	Nombre	Part (%)	Nombre	Part (%)
<span style="color: red;">■</span> Situation sociale la plus défavorisée	55	13,0	59 295	17,8
<span style="color: #e91e63;">■</span> Situation sociale défavorable	212	50,2	174 683	52,6
<span style="color: #f080f0;">■</span> Situation sociale plutôt défavorable	0	0,0	0	0,0
<span style="color: #4db6ac;">■</span> Situation sociale intermédiaire <i>moins de cadres et de professions intellectuelles supérieures, davantage de foyers non imposés, un peu moins d'allocataires du RSA et un peu plus pour l'AAH, un peu plus de jeunes peu ou pas diplômés</i>	100	23,7	59 931	18,0
<span style="color: #ffeb3b;">■</span> Situation sociale intermédiaire <i>D'avantage de cadres et de professions intellectuelles supérieures, moins de foyers non imposés, un peu plus d'allocataires du RSA et de chômeurs, un peu moins d'allocataires de l'AAH</i>	11	2,6	13 496	4,1
<span style="color: #9c27b0;">■</span> Situation sociale plutôt favorable <i>part de cadres et de professions intellectuelles supérieures les plus élevées</i>	0	0,0	0	0,0
<span style="color: #bbdefb;">■</span> Situation sociale favorable <i>moins de cadres et de professions intellectuelles supérieures</i>	39	9,2	22 093	6,6
<span style="color: #2196f3;">■</span> Situation sociale la plus favorable <i>un peu plus de cadres et professions intellectuelles supérieures</i>	5	1,2	2 816	0,8



## Caractéristiques démographiques et sociales du département

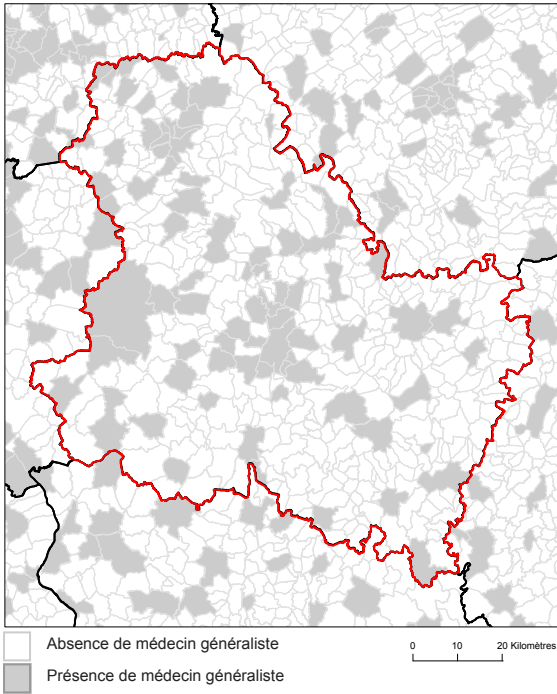


	Nom indicateur	Valeur département	Valeur Région	Minimum en France	Graphique synthétique	Maximum en France
Caractéristiques démographiques	1. Densité de population	44,9	58,6	3,4		20 238,2
	2. Rapport de dépendance <i>(nombre de personnes âgées de moins de 15 ans et de 65 ans ou plus pour 100 personnes âgées de 15 à 64 ans)</i>	90,3	85,8	56,0		97,1
	3. Indice de vieillissement <i>(nombre de personnes âgées de 65 ans et plus pour 100 jeunes de moins de 20 ans)</i>	111,2	105,1	14,3		170,5
	4. Part des habitants de 18 ans et plus	79,3 %	79,8 %	61,7 %		84,0 %
	5. Part des habitants de 50-74 ans	34,1 %	32,6 %	16,5 %		38,8 %
	6. Part des femmes de 50-74 ans	17,5 %	16,8 %	8,4 %		20,1 %
	7. Taux d'accroissement annuel moyen de la population	-0,3	-0,1	-0,8		1,9
	8. Part de personnes de 60 ans et plus vivant seules à domicile	32,8 %	32,3 %	25,7 %		42,6 %
	9. Taux de fécondité des femmes de 12-20 ans	7,4	5,7	2,2		52,1
Caractéristiques sociales	10. Part de jeunes de 25-34 ans non scolarisés pas ou peu diplômés (au plus brevet des collèges)	16,6 %	13,0 %	4,7 %		42,9 %
	11. Taux d'activité des 15-64 ans	74,9 %	74,9 %	63,9 %		80,7 %
	12. Part des cadres et professions intellectuelles supérieures de 15 ans et plus ayant un emploi	11,0 %	13,2 %	8,9 %		49,7 %
	13. Part de chômeurs de 15 ans et plus (au sens du recensement)	11,9 %	10,7 %	7,3 %		30,8 %
	14. Part d'enfants de moins de 25 ans vivant dans une famille sans actif occupé	11,5 %	10,7 %	5,8 %		54,2 %
	15. Part de foyers fiscaux non imposés	57,5 %	55,0 %	38,4 %		77,3 %
	16. Taux de personnes couvertes par une allocation	46,6 %	46,0 %	37,1 %		77,0 %
	17. Taux d'allocataires du RSA	5,7 %	4,5 %	2,1 %		28,0 %
	18. Taux de personnes couvertes par le RSA	5,4 %	4,2 %	1,7 %		24,7 %
	19. Taux d'allocataires de 20-64 ans de l'AAH	4,6 %	4,0 %	1,8 %		7,5 %
	20. Part de ménages ne possédant pas de voiture	13,1 %	13,8 %	7,7 %		68,2 %
Caractéristiques environnementales	21. Part des surfaces agricoles en conversion biologiques	1,1 %	0,9 %	0,0 %		8,6 %
	22. Part des surfaces biologiques totales (certifiées bio et en conversion)	14,3 %	10,0 %	0,0 %		40,8 %
	23. Part de population du territoire vivant en zones vulnérables aux nitrates d'origine agricole	96,6 %	49,6 %	0,0 %		100,0 %
	24. Densité (pour 100 km²) d'installations classées pour la protection de l'environnement	5,7	6,1	0,2		128,1
	25. Densité d'anciens sites industriels et activités de service	15,4	34,2	0,0		2 711,1
	26. Densité de sites et sols pollués ou potentiellement pollués appelant une action des pouvoirs publics	0,5	0,8	0,0		1 502,8
	27. Densité de sites « Secteurs d'information sur les sols » (SIS)	0,4	0,3	0,0		70,0
	28. Part des ménages en précarité énergétique logement en 2018	21,8 %	18,6 %	6,5 %		25,1 %



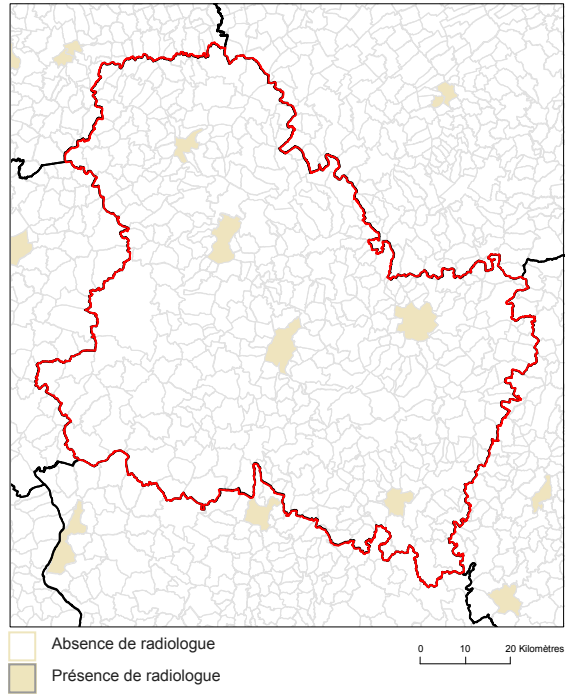
Offre de soin

Localisation des médecins généralistes



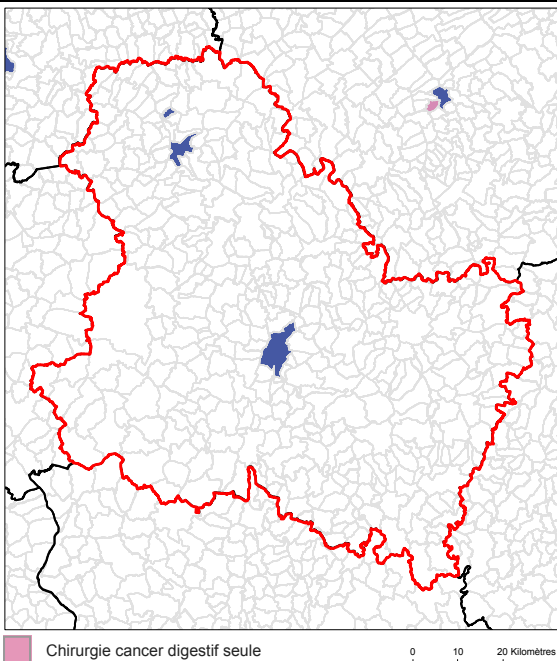
Source : RPPS au 1er janvier 2023, Traitements Drees et Fnors

Localisation des radiologues



Source : RPPS au 1er janvier 2023, Traitements Drees et Fnors

Localisation des établissements autorisés : chirurgie cancer digestifs, chirurgie cancer du sein, chimiothérapie



Source : Base ARHGOS au 14 mars 2024 - INCa, Exploitation Fnors

Part de la population selon les temps d'accès aux différents services (%)

	Moins de 15 min	15 à 29 min	30 à 59 min	1h et plus
Médecins généralistes	97,7	2,3	0,0	0,0
Radiologues	51,1	39,0	9,9	0,0
Centre autorisé chirurgie cancers du sein	35,2	33,2	29,7	1,8
Centre autorisé chirurgie cancers digestifs	34,2	33,9	30,8	1,2
Centre autorisé chimiothérapie	34,2	33,6	31,1	1,1

Sources : RPPS au 1er janvier 2023, Traitements Drees et Fnors, INCa 2024, Metric-OSRM, Exploitation Fnors



1 503 femmes ont eu un cancer du sein entre le 1er janvier 2018 et le 31 décembre 2022 dans le département



	Nom indicateur	Valeur département*	Valeur région*	Minimum en France*	Graphique synthétique	Maximum en France*
Dépistage	29. Mammographie dans les 12 à 36 mois avant le traitement	315,7	311,9	173,1		358,6
	30. Biopsie dans l'année avant le traitement	849,5	913,0	751,6		956,1
Diagnostic	31. Cancer du sein in situ ou invasif localisé	812,2	809,8	745,2		944,3
	32. Cancer du sein avec métastases	20,6	19,9	9,0		37,6
Traitement	33. Chirurgie conservatrice	652,4	704,9	529,4		780,9
	34. Mastectomie totale	291,0	259,1	175,2		379,4
	35. Chimio-thérapie conventionnelle	496,3	453,3	363,9		635,6
	36. Chimio-thérapie néoadjuvante	298,0	256,4	203,1		420,2
	37. Chimio-thérapie adjuvante	363,2	355,2	269,4		445,2
	38. Thérapies ciblées	179,7	158,2	108,0		206,9
	39. Radiothérapie	827,5	815,1	604,4		860,0
	40. Hormonothérapie	708,4	665,3	488,0		755,3
	41. Soins palliatifs	15,7	19,7	10,8		139,2
Devenir	42. Reconstruction mammaire après mastectomie totale (dans les 3 ans)	384,9	399,6	276,3		681,0
	43. Reconstruction mammaire après mastectomie totale ou partielle (dans les 3 ans)	262,5	291,7	155,1		677,7
	44. En vie sans rechute ni métastase à 3 ans	817,4	829,6	684,8		910,2
	45. Reprise de traitement ou apparition de métastases dans les 3 ans	103,1	94,2	45,6		155,4
	46. Décès dans les 3 ans	72,7	68,1	34,1		147,5

\* Taux standardisés pour 1 000 habitants.

Sources : SNDS (DCIR Inter Régime - PMSI MCO), Exploitation ORS-Fnors

## Cancer du côlon et du rectum

1 138 personnes ont eu un cancer colorectal entre le 1er janvier 2018 et le 31 décembre 2022 dans le département



	Nom indicateur	Valeur département*	Valeur région*	Minimum en France*	Graphique synthétique	Maximum en France*
Dépistage	47. Dépistage organisé dans les 30 mois avant le traitement	151,5	164,2	66,1		212,7
	48. Présence de facteurs de risques élevés de cancer colorectal	32,8	54,7	7,2		112,6
Diagnostic	49. Bilan de diagnostic et d'extension complet avant le 1er traitement	505,0	441,4	194,5		623,7
	50. Cancer in situ	99,9	54,7	12,8		428,1
	51. Cancer invasif non métastatique	606,8	570,3	345,9		727,6
	52. Cancer invasif avec métastases synchrones	293,3	375,0	199,8		464,5
	53. Autre cancer actif la même année	153,8	151,2	77,9		319,4
	54. Cancer du côlon	620,5	611,3	541,5		740,3
	55. Cancer du rectum	347,7	351,2	213,2		433,1
	56. Cancer du côlon et du rectum	31,9	37,5	12,3		91,9
Traitement	57. Parcours chirurgical en urgence	96,7	98,0	39,2		221,6
	58. Parcours chirurgical non urgent	628,4	622,7	481,0		687,3
	59. Parcours non chirurgical	274,9	279,3	195,8		400,1
	60. Exérèse endoscopique seule	179,7	121,5	44,8		428,3
	61. Chirurgie carcinologique seule	286,6	264,9	171,1		357,3
	62. Traitement néo adj et chirurgie carcinologique (avec ou sans trait adjuvant)	163,5	181,3	72,9		232,5
	63. Chirurgie carcinologique et traitement adjuvant	222,1	250,2	148,9		324,2
	64. Chimiothérapie ou radiothérapie sans chirurgie	147,2	181,4	84,8		356,8
Devenir	65. En vie sans rechute ni métastase à 3 ans	777,7	763,9	653,9		879,0
	66. Apparition de métastases au cours des 3 premières années de traitement	140,6	139,4	50,8		230,3
	67. Reprise de traitement (après un arrêt d'au moins 6 mois) au cours des 3 premières années de traitement	46,7	144,5	46,7		236,0
	68. Décès dans les 3 ans	210,3	196,1	133,2		328,2

\* Taux standardisés pour 1 000 habitants.

Source : SNDS (DCIR Inter Régime - PMSI MCO). Exploitation ORS-Fnors

505 personnes ont eu un cancer du pancréas entre le 1er janvier 2018 et le 31 décembre 2022 dans le département



	Nom indicateur	Valeur département*	Valeur région*	Minimum en France*	Graphique synthétique	Maximum en France*
Diagnostic	69. Niveau de gravité au diagnostic élevé ( <i>métastases synchrones</i> )	427,0	506,9	232,6		645,5
Traitement	70. Pas de traitement ( <i>ni chirurgie, ni chimiothérapie</i> )	340,0	285,0	176,4		465,7
	71. Chimiothérapie seule**	734,5	639,5	288,8		816,6
	72. Chimiothérapie néoadjuvante et chirurgie thérapeutique**	41,3	57,2	14,5		274,3
	73. Chirurgie thérapeutique et chimiothérapie adjuvante**	85,4	78,1	29,9		329,1
Devenir	74. Décès dans les 3 mois après le diagnostic	192,5	203,8	123,0		331,0
	75. Décès dans les 3 à 6 mois après le diagnostic	138,4	102,0	27,7		290,6
	76. Décès dans les 6 à 12 mois après le diagnostic	151,3	160,1	73,0		322,1
	77. Décès plus d'un an après le diagnostic	49,1	81,1	13,0		159,2

\* Taux standardisés pour 1 000 habitants.

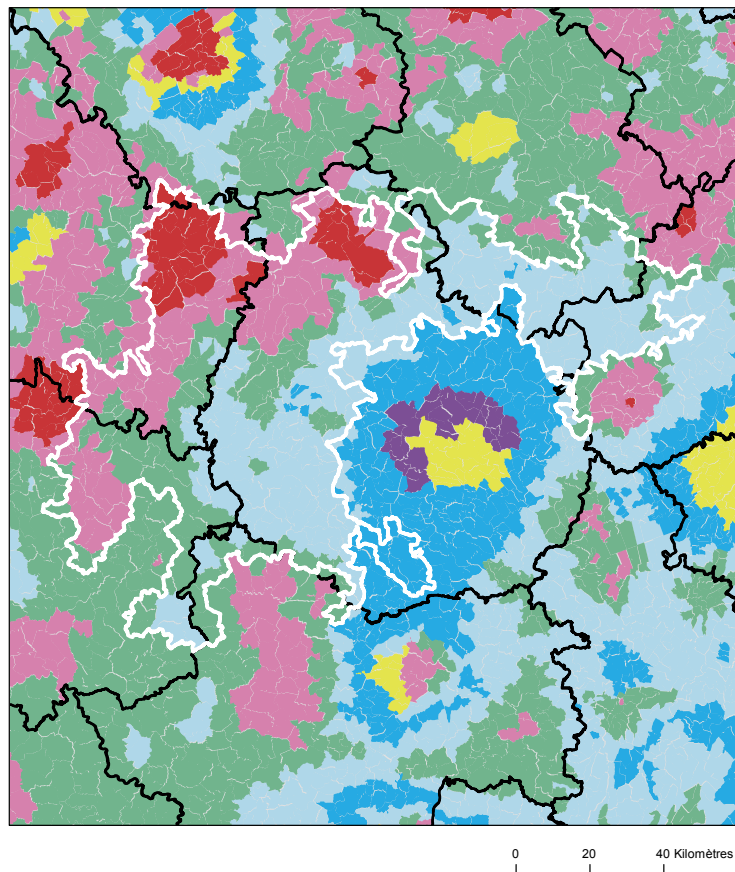
\*\* Parmi les patients ayant eu un traitement

Source : SNDS (DCIR Inter Régime - PMSI MCO). Exploitation ORS-Fnors



## Caractéristiques démographiques et sociales du territoire - 89#88

## Typologie sociale du territoire à l'échelle communale



## Comment les territoires d'études ont été bâtis ?

Notre objectif lors de la construction de ces territoires était de proposer des zones :

- suffisamment fine pour mesurer des disparités territoriales ;
- ayant des caractéristiques sociales relativement proches en leurs sein ;
- suffisamment peuplées pour disposer d'indicateurs fiables.

Les variables et analyses utilisées pour construire la typologie sociale présentée page 2 ont été mobilisées.

Les territoires ont été construits en agrégeant les communes selon leurs caractéristiques sociales en respectant la contiguïté géographique, sans contrainte de frontière administrative, et avec une taille minimale de la population fixée à environ 100 000 habitants.

411 zones différentes pouvant pour certaines être à cheval sur un ou plusieurs départements ont ainsi été définies pour la France (hors Mayotte).

Plus d'information sur la méthode de construction de la typologie : [lien rapport](#)

Sources : Insee, État civil, RP, DGFIP, Cnaf, CCMSA - Exploitation ORS-Fnors  
La composition communale du territoire est disponible en cliquant [ici](#)

## Répartition des communes et de la population selon les classes de la typologie sociale

Classes de typologie	Communes		Population	
	Nombre	Part (%)	Nombre	Part (%)
Situation sociale la plus défavorisée	50	8,0 %	19 754	11,2 %
Situation sociale défavorable	125	20,1 %	35 789	20,3 %
Situation sociale plutôt défavorable	0	0,0 %	0	0,0 %
Situation sociale intermédiaire moins de cadres et de professions intellectuelles supérieures, davantage de foyers non imposés, un peu moins d'allocataires du RSA et un peu plus pour l'AAH, un peu plus de jeunes peu ou pas diplômés	153	24,6 %	38 234	21,7 %
Situation sociale intermédiaire Davantage de cadres et de professions intellectuelles supérieures, moins de foyers non imposés, un peu plus d'allocataires du RSA et de chômeurs, un peu moins d'allocataires de l'AAH	0	0,0 %	0	0,0 %
Situation sociale plutôt favorable part de cadres et de professions intellectuelles supérieures les plus élevées	0	0,0 %	0	0,0 %
Situation sociale favorable moins de cadres et de professions intellectuelles supérieures	266	42,8 %	53 372	30,3 %
Situation sociale la plus favorable un peu plus de cadres et professions intellectuelles supérieures	28	4,5 %	29 210	16,6 %



## Caractéristiques démographiques et sociales du territoire - 89#88



	Nom indicateur	Valeur territoire	Valeur département	Minimum en France	Graphique synthétique	Maximum en France
Caractéristiques démographiques	1. Densité de population	18,8	44,9	1,9		38 851,0
	2. Rapport de dépendance <i>(nombre de personnes âgées de moins de 15 ans et de 65 ans ou plus pour 100 personnes âgées de 15 à 64 ans)</i>	93,1	90,3	45,8		107,8
	3. Indice de vieillissement <i>(nombre de personnes âgées de 65 ans et plus pour 100 jeunes de moins de 20 ans)</i>	150,0	111,2	8,6		196,0
	4. Part des habitants de 18 ans et plus	82,3 %	79,3 %	57,5 %		86,6 %
	5. Part des habitants de 50-74 ans	37,4 %	34,1 %	13,4 %		40,1 %
	6. Part des femmes de 50-74 ans	18,9 %	17,5 %	6,4 %		21,2 %
	7. Taux d'accroissement annuel moyen de la population	-0,7	-0,3	-1,4		2,4
	8. Part de personnes de 60 ans et plus vivant seules à domicile	32,8 %	32,8 %	21,8 %		49,0 %
	9. Taux de fécondité des femmes de 12-20 ans	6,3	7,4	0,5		64,5
Caractéristiques sociales	10. Part de jeunes de 25-34 ans non scolarisés pas ou peu diplômés (au plus brevet des collèges)	14,1 %	16,6 %	2,6 %		50,4 %
	11. Taux d'activité des 15-64 ans	75,4 %	74,9 %	57,4 %		83,0 %
	12. Part des cadres et professions intellectuelles supérieures de 15 ans et plus ayant un emploi	9,9 %	11,0 %	7,1 %		57,3 %
	13. Part de chômeurs de 15 ans et plus (au sens du recensement)	10,1 %	11,9 %	5,9 %		35,3 %
	14. Part d'enfants de moins de 25 ans vivant dans une famille sans actif occupé	10,1 %	11,5 %	2,4 %		61,8 %
	15. Part de foyers fiscaux non imposés	58,8 %	57,5 %	30,8 %		81,3 %
	16. Taux de personnes couvertes par une allocation	40,9 %	46,6 %	24,4 %		80,4 %
	17. Taux d'allocataires du RSA	4,1 %	5,7 %	1,3 %		37,0 %
	18. Taux de personnes couvertes par le RSA	3,7 %	5,4 %	0,9 %		29,6 %
	19. Taux d'allocataires de 20-64 ans de l'AAH	4,8 %	4,6 %	0,7 %		7,7 %
	20. Part de ménages ne possédant pas de voiture	12,5 %	13,1 %	4,2 %		79,0 %
Caractéristiques environnementales	21. Part des surfaces agricoles en conversion biologiques	1,1 %	1,1 %	0,0 %		97,2 %
	22. Part des surfaces biologiques totales (certifiées bio et en conversion)	12,3 %	14,3 %	0,0 %		97,2 %
	23. Part de population du territoire vivant en zones vulnérables aux nitrates d'origine agricole	75,7 %	96,6 %	0,0 %		100,0 %
	24. Densité (pour 100 km²) d'installations classées pour la protection de l'environnement	2,8	5,7	0,0		353,2
	25. Densité d'anciens sites industriels et activités de service	7,4	15,4	0,0		10 179,4
	26. Densité de sites et sols pollués ou potentiellement pollués appelant une action des pouvoirs publics	0,2	0,5	0,0		254,7
	27. Densité de sites « Secteurs d'information sur les sols » (SIS)	0,1	0,4	0,0		169,8
	28. Part des ménages en précarité énergétique logement en 2018	24,0 %	21,8 %	5,0 %		24,9 %



Cancer du sein - 89#88

884 femmes ont eu un cancer du sein entre le 1er janvier 2018 et le 31 décembre 2022 dans le territoire

Ce territoire fait partie de la classe B des parcours des femmes présentant un cancer du sein qui se caractérise de la manière suivante : Territoires avec un diagnostic de cancer plus tardif (davantage de cancer du sein diagnostiqué invasif avec métastases synchrones), surtout traité par chimiothérapie, thérapie ciblée et mastectomie, avec des rechutes plus fréquentes qu'en moyenne en France. Au niveau socio-démographique, ces territoires sont moins densément peuplés, avec une population légèrement plus âgée et davantage précaire. Concernant l'offre de soins, on y retrouve davantage de patients ayant un médecin traitant, mais l'accès aux traitements en oncologie y est plus difficile.



	Nom indicateur	Valeur territoire*	Valeur département*	Minimum en France*	Graphique synthétique	Maximum en France*
Dépistage	29. Mammographie dans les 12 à 36 mois avant le traitement	319,9	315,7	154,4		410,0
	30. Biopsie dans l'année avant le traitement	900,5	849,5	720,2		971,3
Diagnostic	31. Cancer du sein in situ ou invasif localisé	762,3	812,2	694,3		965,8
	32. Cancer du sein avec métastases	29,6	20,6	3,2		47,4
Traitement	33. Chirurgie conservatrice	624,5	652,4	513,5		816,7
	34. Mastectomie totale	309,0	291,0	135,7		408,9
	35. Chimiothérapie conventionnelle	491,1	496,3	311,3		640,8
	36. Chimiothérapie néoadjuvante	282,9	298,0	170,4		449,6
	37. Chimiothérapie adjuvante	370,6	363,2	245,8		489,9
	38. Thérapies ciblées	159,4	179,7	100,8		235,2
	39. Radiothérapie	814,3	827,5	604,7		890,9
	40. Hormonothérapie	677,8	708,4	481,6		758,2
	41. Soins palliatifs	31,9	15,7	4,3		138,8
Devenir	42. Reconstruction mammaire après mastectomie totale	370,7	384,9	155,4		818,5
	43. Reconstruction mammaire après mastectomie totale ou partielle	249,5	262,5	137,4		870,5
	44. En vie sans rechute ni métastase à 3 ans	808,5	817,4	664,6		899,6
	45. Reprise de traitement ou apparition de métastases dans les 3 ans	113,8	103,1	45,0		191,3
	46. Décès dans les 3 ans	70,6	72,7	26,5		180,6

\* Taux standardisés pour 1 000 habitants. Sources : SNDS (DCIR Inter Régime - PMSI MCO), Exploitation ORS-Fnors



## Cancer du côlon et du rectum - 89#88

691 personnes ont eu un cancer colorectal entre le 1er janvier 2018 et le 31 décembre 2022 dans le territoire

Ce territoire fait partie de la classe F des parcours des personnes présentant un cancer du côlon et du rectum qui se caractérise de la manière suivante :

Territoires avec un diagnostic de cancer relativement précoce, surtout traité par chirurgie, avec des rechutes moins fréquentes et un bon niveau de dépistage chez les personnes de 50 à 74 ans. Au niveau socio-démographique, ces territoires sont moins densément peuplés et un peu plus favorisés socialement qu'en moyenne en France. Concernant l'offre de soins, cette classe se caractérise par un accès aux médecins généralistes et aux traitements en oncologie plutôt aisé.



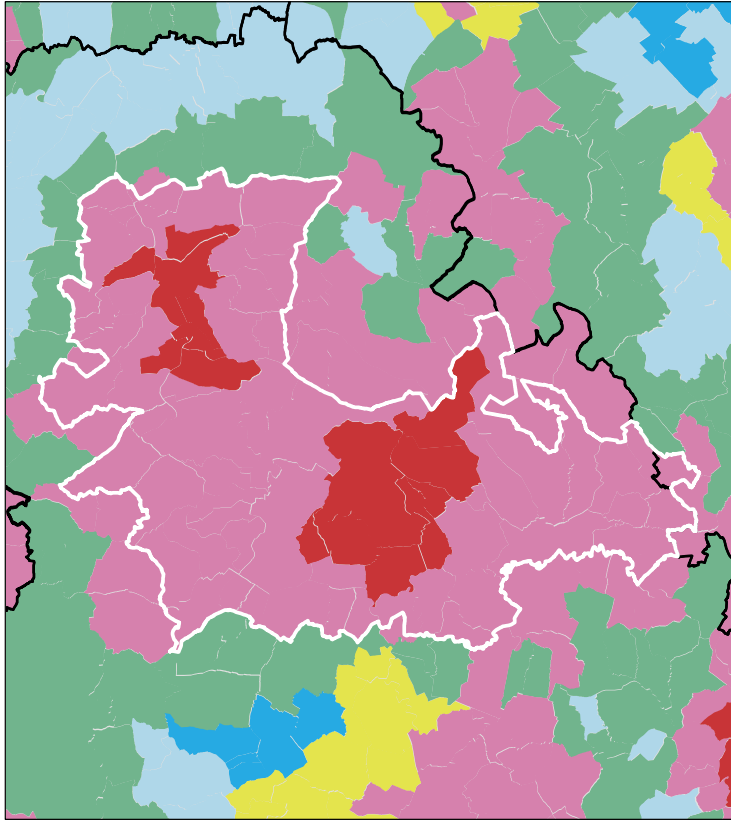
	Nom indicateur*	Valeur territoire*	Valeur département*	Minimum en France*	Graphique synthétique	Maximum en France*
Dépistage	47. Dépistage organisé dans les 30 mois avant le traitement	148,3	151,5	55,6		260,4
	48. Présence de facteurs de risques élevés de cancer colorectal	65,0	32,8	0,0		139,9
Diagnostic	49. Bilan de diagnostic et d'extension complet avant le 1er traitement	404,5	505,0	134,3		843,3
	50. Cancer in situ	96,4	99,9	7,1		500,1
	51. Cancer invasif non métastatique	604,5	606,8	306,0		796,6
	52. Cancer invasif avec métastases synchrones	299,1	293,3	140,4		512,9
	53. Autre cancer actif la même année	105,0	153,8	53,8		372,1
	54. Cancer du côlon	633,6	620,5	391,5		778,9
	55. Cancer du rectum	348,5	347,7	183,5		537,8
	56. Cancer du côlon et du rectum	17,9	31,9	4,7		143,5
Traitement	57. Parcours chirurgical en urgence	187,7	96,7	28,8		287,6
	58. Parcours chirurgical non urgent	580,4	628,4	356,9		776,1
	59. Parcours non chirurgical	231,9	274,9	149,1		591,4
	60. Exérèse endoscopique seule	148,3	179,7	33,4		523,6
	61. Chirurgie carcinologique seule	312,1	286,6	138,6		415,0
	62. Traitement néo adj et chirurgie carcinologique (avec ou sans trait adjuvant)	192,3	163,5	40,8		293,4
	63. Chirurgie carcinologique et traitement adjuvant	216,6	222,1	60,7		436,9
	64. Chimiothérapie ou radiothérapie sans chirurgie	130,6	147,2	67,4		406,9
Devenir	65. En vie sans rechute ni métastase à 3 ans	856,3	777,7	331,4		919,0
	66. Apparition de métastases au cours des 3 premières années de traitement	70,0	140,6	17,1		416,0
	67. Reprise de traitement (après un arrêt d'au moins 6 mois) au cours des 3 premières années de traitement	71,7	46,7	27,3		574,6
	68. Décès dans les 3 ans	210,8	210,3	71,4		490,0

\* Taux standardisé pour 1 000 habitants.

Source : SNDS (DCIR Inter Régime - PMSI MCO). Exploitation ORS-Fnors

## Caractéristiques démographiques et sociales du territoire - 89#93

## Typologie sociale du territoire à l'échelle communale



0 7 14 Kilomètres

Sources : Insee, État civil, RP, DGFIP, Cnaf, CCMSA - Exploitation ORS-Fnors  
La composition communale du territoire est disponible en cliquant [ici](#)

## Comment les territoires d'études ont été bâtis ?

Notre objectif lors de la construction de ces territoires était de proposer des zones :

- suffisamment fine pour mesurer des disparités territoriales ;
- ayant des caractéristiques sociales relativement proches en leurs sein ;
- suffisamment peuplées pour disposer d'indicateurs fiables.

Les variables et analyses utilisées pour construire la typologie sociale présentée page 2 ont été mobilisées.

Les territoires ont été construits en agrégeant les communes selon leurs caractéristiques sociales en respectant la contiguïté géographique, sans contrainte de frontière administrative, et avec une taille minimale de la population fixée à environ 100 000 habitants.

411 zones différentes pouvant pour certaines être à cheval sur un ou plusieurs départements ont ainsi été définies pour la France (hors Mayotte).

Plus d'information sur la méthode de construction de la typologie : [lien rapport](#)

## Répartition des communes et de la population selon les classes de la typologie sociale

Classes de typologie	Communes		Population	
	Nombre	Part (%)	Nombre	Part (%)
Situation sociale la plus défavorisée	14	18,7 %	45 624	41,2 %
Situation sociale défavorable	61	81,3 %	65 082	58,8 %
Situation sociale plutôt défavorable	0	0,0 %	0	0,0 %
Situation sociale intermédiaire moins de cadres et de professions intellectuelles supérieures, davantage de foyers non imposés, un peu moins d'allocataires du RSA et un peu plus pour l'AAH, un peu plus de jeunes peu ou pas diplômés	0	0,0 %	0	0,0 %
Situation sociale intermédiaire Davantage de cadres et de professions intellectuelles supérieures, moins de foyers non imposés, un peu plus d'allocataires du RSA et de chômeurs, un peu moins d'allocataires de l'AAH	0	0,0 %	0	0,0 %
Situation sociale plutôt favorable part de cadres et de professions intellectuelles supérieures les plus élevées	0	0,0 %	0	0,0 %
Situation sociale favorable moins de cadres et de professions intellectuelles supérieures	0	0,0 %	0	0,0 %
Situation sociale la plus favorable un peu plus de cadres et professions intellectuelles supérieures	0	0,0 %	0	0,0 %

## Caractéristiques démographiques et sociales du territoire - 89#93



	Nom indicateur	Valeur territoire	Valeur département	Minimum en France	Graphique synthétique	Maximum en France
Caractéristiques démographiques	1. Densité de population	98,8	44,9	1,9		38 851,0
	2. Rapport de dépendance <i>(nombre de personnes âgées de moins de 15 ans et de 65 ans ou plus pour 100 personnes âgées de 15 à 64 ans)</i>	91,3	90,3	45,8		107,8
	3. Indice de vieillissement <i>(nombre de personnes âgées de 65 ans et plus pour 100 jeunes de moins de 20 ans)</i>	98,2	111,2	8,6		196,0
	4. Part des habitants de 18 ans et plus	77,8 %	79,3 %	57,5 %		86,6 %
	5. Part des habitants de 50-74 ans	32,3 %	34,1 %	13,4 %		40,1 %
	6. Part des femmes de 50-74 ans	16,8 %	17,5 %	6,4 %		21,2 %
	7. Taux d'accroissement annuel moyen de la population	0,0	-0,3	-1,4		2,4
	8. Part de personnes de 60 ans et plus vivant seules à domicile	33,1 %	32,8 %	21,8 %		49,0 %
	9. Taux de fécondité des femmes de 12-20 ans	8,3	7,4	0,5		64,5
Caractéristiques sociales	10. Part de jeunes de 25-34 ans non scolarisés pas ou peu diplômés (au plus brevet des collèges)	19,9 %	16,6 %	2,6 %		50,4 %
	11. Taux d'activité des 15-64 ans	73,9 %	74,9 %	57,4 %		83,0 %
	12. Part des cadres et professions intellectuelles supérieures de 15 ans et plus ayant un emploi	11,1 %	11,0 %	7,1 %		57,3 %
	13. Part de chômeurs de 15 ans et plus (au sens du recensement)	14,6 %	11,9 %	5,9 %		35,3 %
	14. Part d'enfants de moins de 25 ans vivant dans une famille sans actif occupé	14,8 %	11,5 %	2,4 %		61,8 %
	15. Part de foyers fiscaux non imposés	59,5 %	57,5 %	30,8 %		81,3 %
	16. Taux de personnes couvertes par une allocation	49,8 %	46,6 %	24,4 %		80,4 %
	17. Taux d'allocataires du RSA	7,4 %	5,7 %	1,3 %		37,0 %
	18. Taux de personnes couvertes par le RSA	7,1 %	5,4 %	0,9 %		29,6 %
	19. Taux d'allocataires de 20-64 ans de l'AAH	4,9 %	4,6 %	0,7 %		7,7 %
	20. Part de ménages ne possédant pas de voiture	15,7 %	13,1 %	4,2 %		79,0 %
Caractéristiques environnementales	21. Part des surfaces agricoles en conversion biologiques	0,7 %	1,1 %	0,0 %		97,2 %
	22. Part des surfaces biologiques totales (certifiées bio et en conversion)	9,3 %	14,3 %	0,0 %		97,2 %
	23. Part de population du territoire vivant en zones vulnérables aux nitrates d'origine agricole	100,0 %	96,6 %	0,0 %		100,0 %
	24. Densité (pour 100 km²) d'installations classées pour la protection de l'environnement	11,8	5,7	0,0		353,2
	25. Densité d'anciens sites industriels et activités de service	37,3	15,4	0,0		10 179,4
	26. Densité de sites et sols pollués ou potentiellement pollués appelant une action des pouvoirs publics	1,3	0,5	0,0		254,7
	27. Densité de sites « Secteurs d'information sur les sols » (SIS)	1,0	0,4	0,0		169,8
	28. Part des ménages en précarité énergétique logement en 2018	21,2 %	21,8 %	5,0 %		24,9 %

Cancer du sein - 89#93

477 femmes ont eu un cancer du sein entre le 1er janvier 2018 et le 31 décembre 2022 dans le territoire

Ce territoire fait partie de la classe B des parcours des femmes présentant un cancer du sein qui se caractérise de la manière suivante : Territoires avec un diagnostic de cancer plus tardif (davantage de cancer du sein diagnostiqué invasif avec métastases synchrones), surtout traité par chimiothérapie, thérapie ciblée et mastectomie, avec des rechutes plus fréquentes qu'en moyenne en France. Au niveau socio-démographique, ces territoires sont moins densément peuplés, avec une population légèrement plus âgée et davantage précaire. Concernant l'offre de soins, on y retrouve davantage de patients ayant un médecin traitant, mais l'accès aux traitements en oncologie y est plus difficile.



	Nom indicateur	Valeur territoire*	Valeur département*	Minimum en France*	Graphique synthétique	Maximum en France*
Dépistage	29. Mammographie dans les 12 à 36 mois avant le traitement	296,5	315,7	154,4		410,0
	30. Biopsie dans l'année avant le traitement	901,6	849,5	720,2		971,3
Diagnostic	31. Cancer du sein in situ ou invasif localisé	796,8	812,2	694,3		965,8
	32. Cancer du sein avec métastases	20,4	20,6	3,2		47,4
Traitement	33. Chirurgie conservatrice	666,2	652,4	513,5		816,7
	34. Mastectomie totale	288,2	291,0	135,7		408,9
	35. Chimiothérapie conventionnelle	532,7	496,3	311,3		640,8
	36. Chimiothérapie néoadjuvante	320,4	298,0	170,4		449,6
	37. Chimiothérapie adjuvante	393,6	363,2	245,8		489,9
	38. Thérapies ciblées	185,7	179,7	100,8		235,2
	39. Radiothérapie	834,9	827,5	604,7		890,9
	40. Hormonothérapie	705,3	708,4	481,6		758,2
	41. Soins palliatifs	10,9	15,7	4,3		138,8
	Devenir	42. Reconstruction mammaire après mastectomie totale	456,5	384,9	155,4	
43. Reconstruction mammaire après mastectomie totale ou partielle		323,0	262,5	137,4		870,5
44. En vie sans rechute ni métastase à 3 ans		842,2	817,4	664,6		899,6
45. Reprise de traitement ou apparition de métastases dans les 3 ans		76,0	103,1	45,0		191,3
46. Décès dans les 3 ans		68,9	72,7	26,5		180,6

\* Taux standardisés pour 1 000 habitants.  
Sources : SNDS (DCIR Inter Régime - PMSI MCO), Exploitation ORS-Fnors



## Cancer du côlon et du rectum - 89#93

356 personnes ont eu un cancer colorectal entre le 1er janvier 2018 et le 31 décembre 2022 dans le territoire

Ce territoire fait partie de la classe F des parcours des personnes présentant un cancer du côlon et du rectum qui se caractérise de la manière suivante :

Territoires avec un diagnostic de cancer relativement précoce, surtout traité par chirurgie, avec des rechutes moins fréquentes et un bon niveau de dépistage chez les personnes de 50 à 74 ans. Au niveau socio-démographique, ces territoires sont moins densément peuplés et un peu plus favorisés socialement qu'en moyenne en France. Concernant l'offre de soins, cette classe se caractérise par un accès aux médecins généralistes et aux traitements en oncologie plutôt aisé.



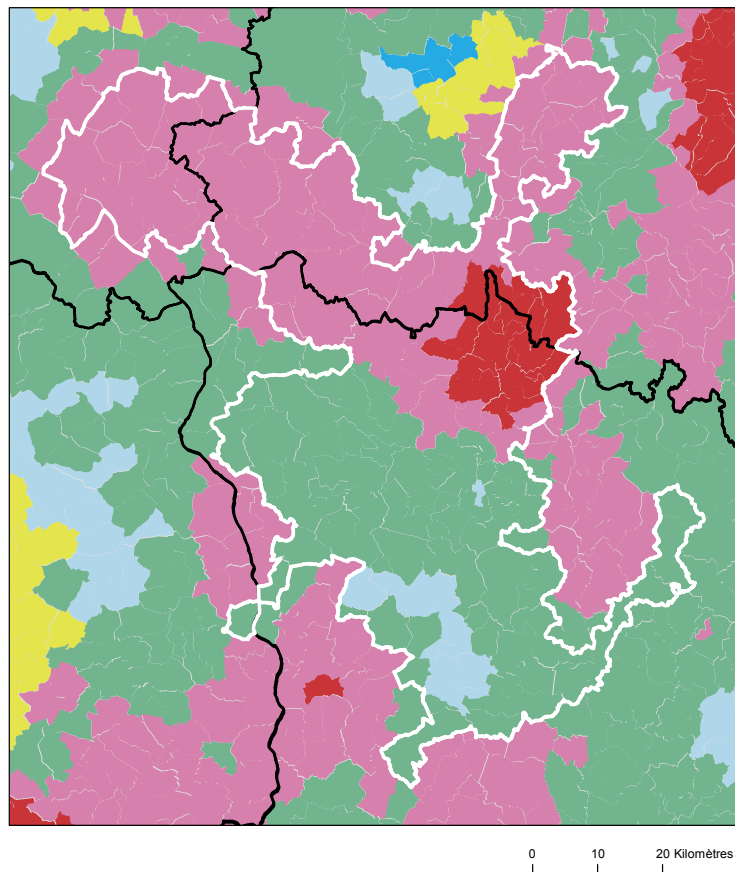
	Nom indicateur*	Valeur territoire*	Valeur département*	Minimum en France*	Graphique synthétique	Maximum en France*
Dépistage	47. Dépistage organisé dans les 30 mois avant le traitement	150,4	151,5	55,6		260,4
	48. Présence de facteurs de risques élevés de cancer colorectal	41,4	32,8	0,0		139,9
Diagnostic	49. Bilan de diagnostic et d'extension complet avant le 1er traitement	532,0	505,0	134,3		843,3
	50. Cancer in situ	66,9	99,9	7,1		500,1
	51. Cancer invasif non métastatique	613,8	606,8	306,0		796,6
	52. Cancer invasif avec métastases synchrones	319,3	293,3	140,4		512,9
	53. Autre cancer actif la même année	170,4	153,8	53,8		372,1
	54. Cancer du côlon	607,6	620,5	391,5		778,9
	55. Cancer du rectum	358,3	347,7	183,5		537,8
	56. Cancer du côlon et du rectum	34,1	31,9	4,7		143,5
Traitement	57. Parcours chirurgical en urgence	80,6	96,7	28,8		287,6
	58. Parcours chirurgical non urgent	661,2	628,4	356,9		776,1
	59. Parcours non chirurgical	258,2	274,9	149,1		591,4
	60. Exérèse endoscopique seule	118,9	179,7	33,4		523,6
	61. Chirurgie carcinologique seule	345,0	286,6	138,6		415,0
	62. Traitement néo adj et chirurgie carcinologique (avec ou sans trait adjuvant)	171,6	163,5	40,8		293,4
	63. Chirurgie carcinologique et traitement adjuvant	197,3	222,1	60,7		436,9
	64. Chimiothérapie ou radiothérapie sans chirurgie	167,3	147,2	67,4		406,9
Devenir	65. En vie sans rechute ni métastase à 3 ans	855,7	777,7	331,4		919,0
	66. Apparition de métastases au cours des 3 premières années de traitement	42,0	140,6	17,1		416,0
	67. Reprise de traitement (après un arrêt d'au moins 6 mois) au cours des 3 premières années de traitement	56,6	46,7	27,3		574,6
	68. Décès dans les 3 ans	233,1	210,3	71,4		490,0

\* Taux standardisé pour 1 000 habitants.

Source : SNDS (DCIR Inter Régime - PMSI MCO). Exploitation ORS-Fnors

## Caractéristiques démographiques et sociales du territoire - 89#105

## Typologie sociale du territoire à l'échelle communale



## Comment les territoires d'études ont été bâtis ?

Notre objectif lors de la construction de ces territoires était de proposer des zones :

- suffisamment fine pour mesurer des disparités territoriales ;
- ayant des caractéristiques sociales relativement proches en leurs sein ;
- suffisamment peuplées pour disposer d'indicateurs fiables.

Les variables et analyses utilisées pour construire la typologie sociale présentée page 2 ont été mobilisées.

Les territoires ont été construits en agrégeant les communes selon leurs caractéristiques sociales en respectant la contiguïté géographique, sans contrainte de frontière administrative, et avec une taille minimale de la population fixée à environ 100 000 habitants.

411 zones différentes pouvant pour certaines être à cheval sur un ou plusieurs départements ont ainsi été définies pour la France (hors Mayotte).

Plus d'information sur la méthode de construction de la typologie : [lien rapport](#)

Sources : Insee, État civil, RP, DGFIP, Cnaf, CCMSA - Exploitation ORS-Fnors  
La composition communale du territoire est disponible en cliquant [ici](#)

## Répartition des communes et de la population selon les classes de la typologie sociale

Classes de typologie	Communes		Population	
	Nombre	Part (%)	Nombre	Part (%)
Situation sociale la plus défavorisée	24	12,0 %	9 309	7,2 %
Situation sociale défavorable	76	38,0 %	91 923	70,6 %
Situation sociale plutôt défavorable	0	0,0 %	0	0,0 %
Situation sociale intermédiaire moins de cadres et de professions intellectuelles supérieures, davantage de foyers non imposés, un peu moins d'allocataires du RSA et un peu plus pour l'AAH, un peu plus de jeunes peu ou pas diplômés	91	45,5 %	25 944	19,9 %
Situation sociale intermédiaire Davantage de cadres et de professions intellectuelles supérieures, moins de foyers non imposés, un peu plus d'allocataires du RSA et de chômeurs, un peu moins d'allocataires de l'AAH	0	0,0 %	0	0,0 %
Situation sociale plutôt favorable part de cadres et de professions intellectuelles supérieures les plus élevées	0	0,0 %	0	0,0 %
Situation sociale favorable moins de cadres et de professions intellectuelles supérieures	9	4,5 %	2 975	2,3 %
Situation sociale la plus favorable un peu plus de cadres et professions intellectuelles supérieures	0	0,0 %	0	0,0 %

## Caractéristiques démographiques et sociales du territoire - 89#105



	Nom indicateur	Valeur territoire	Valeur département	Minimum en France	Graphique synthétique	Maximum en France
Caractéristiques démographiques	1. Densité de population	31,0	44,9	1,9		38 851,0
	2. Rapport de dépendance <i>(nombre de personnes âgées de moins de 15 ans et de 65 ans ou plus pour 100 personnes âgées de 15 à 64 ans)</i>	95,2	90,3	45,8		107,8
	3. Indice de vieillissement <i>(nombre de personnes âgées de 65 ans et plus pour 100 jeunes de moins de 20 ans)</i>	135,1	111,2	8,6		196,0
	4. Part des habitants de 18 ans et plus	81,2 %	79,3 %	57,5 %		86,6 %
	5. Part des habitants de 50-74 ans	35,5 %	34,1 %	13,4 %		40,1 %
	6. Part des femmes de 50-74 ans	18,5 %	17,5 %	6,4 %		21,2 %
	7. Taux d'accroissement annuel moyen de la population	-0,7	-0,3	-1,4		2,4
	8. Part de personnes de 60 ans et plus vivant seules à domicile	35,1 %	32,8 %	21,8 %		49,0 %
	9. Taux de fécondité des femmes de 12-20 ans	9,3	7,4	0,5		64,5
Caractéristiques sociales	10. Part de jeunes de 25-34 ans non scolarisés pas ou peu diplômés (au plus brevet des collèges)	16,7 %	16,6 %	2,6 %		50,4 %
	11. Taux d'activité des 15-64 ans	72,8 %	74,9 %	57,4 %		83,0 %
	12. Part des cadres et professions intellectuelles supérieures de 15 ans et plus ayant un emploi	11,0 %	11,0 %	7,1 %		57,3 %
	13. Part de chômeurs de 15 ans et plus (au sens du recensement)	12,8 %	11,9 %	5,9 %		35,3 %
	14. Part d'enfants de moins de 25 ans vivant dans une famille sans actif occupé	15,3 %	11,5 %	2,4 %		61,8 %
	15. Part de foyers fiscaux non imposés	59,9 %	57,5 %	30,8 %		81,3 %
	16. Taux de personnes couvertes par une allocation	46,4 %	46,6 %	24,4 %		80,4 %
	17. Taux d'allocataires du RSA	6,4 %	5,7 %	1,3 %		37,0 %
	18. Taux de personnes couvertes par le RSA	6,2 %	5,4 %	0,9 %		29,6 %
	19. Taux d'allocataires de 20-64 ans de l'AAH	5,5 %	4,6 %	0,7 %		7,7 %
	20. Part de ménages ne possédant pas de voiture	14,6 %	13,1 %	4,2 %		79,0 %
Caractéristiques environnementales	21. Part des surfaces agricoles en conversion biologiques	1,0 %	1,1 %	0,0 %		97,2 %
	22. Part des surfaces biologiques totales (certifiées bio et en conversion)	10,5 %	14,3 %	0,0 %		97,2 %
	23. Part de population du territoire vivant en zones vulnérables aux nitrates d'origine agricole	97,6 %	96,6 %	0,0 %		100,0 %
	24. Densité (pour 100 km²) d'installations classées pour la protection de l'environnement	2,8	5,7	0,0		353,2
	25. Densité d'anciens sites industriels et activités de service	11,6	15,4	0,0		10 179,4
	26. Densité de sites et sols pollués ou potentiellement pollués appelant une action des pouvoirs publics	0,5	0,5	0,0		254,7
	27. Densité de sites « Secteurs d'information sur les sols » (SIS)	0,2	0,4	0,0		169,8
	28. Part des ménages en précarité énergétique logement en 2018	24,0 %	21,8 %	5,0 %		24,9 %

## Cancer du sein - 89#105

795 femmes ont eu un cancer du sein entre le 1er janvier 2018 et le 31 décembre 2022 dans le territoire

Ce territoire fait partie de la classe A des parcours des femmes présentant un cancer du sein qui se caractérise de la manière suivante : Territoires avec un diagnostic de cancer du sein assez précoce, surtout traité par chimiothérapie, thérapie ciblée et mastectomie, avec des rechutes plus fréquentes qu'en moyenne en France. Au niveau socio-démographique, ce sont des territoires plus densément peuplés, avec davantage de public précaire et une population plutôt jeune. Concernant l'offre de soins, les patients composant cette classe ont moins souvent de médecin traitant en activité, mais l'accès aux traitements en oncologie y est plus aisé qu'en moyenne en France.



	Nom indicateur	Valeur territoire*	Valeur département*	Minimum en France*	Graphique synthétique	Maximum en France*
Dépistage	29. Mammographie dans les 12 à 36 mois avant le traitement	311,0	315,7	154,4		410,0
	30. Biopsie dans l'année avant le traitement	840,4	849,5	720,2		971,3
Diagnostic	31. Cancer du sein in situ ou invasif localisé	843,1	812,2	694,3		965,8
	32. Cancer du sein avec métastases	21,0	20,6	3,2		47,4
Traitement	33. Chirurgie conservatrice	580,9	652,4	513,5		816,7
	34. Mastectomie totale	334,2	291,0	135,7		408,9
	35. Chimiothérapie conventionnelle	535,5	496,3	311,3		640,8
	36. Chimiothérapie néoadjuvante	369,3	298,0	170,4		449,6
	37. Chimiothérapie adjuvante	352,6	363,2	245,8		489,9
	38. Thérapies ciblées	176,4	179,7	100,8		235,2
	39. Radiothérapie	829,7	827,5	604,7		890,9
	40. Hormonothérapie	698,6	708,4	481,6		758,2
	41. Soins palliatifs	17,9	15,7	4,3		138,8
Devenir	42. Reconstruction mammaire après mastectomie totale	315,1	384,9	155,4		818,5
	43. Reconstruction mammaire après mastectomie totale ou partielle	207,6	262,5	137,4		870,5
	44. En vie sans rechute ni métastase à 3 ans	812,9	817,4	664,6		899,6
	45. Reprise de traitement ou apparition de métastases dans les 3 ans	126,3	103,1	45,0		191,3
	46. Décès dans les 3 ans	55,5	72,7	26,5		180,6

\* Taux standardisés pour 1 000 habitants.

Sources : SNDS (DCIR Inter Régime - PMSI MCO), Exploitation ORS-Fnors

## Cancer du côlon et du rectum - 89#105

464 personnes ont eu un cancer colorectal entre le 1er janvier 2018 et le 31 décembre 2022 dans le territoire

Ce territoire fait partie de la classe D des parcours des personnes présentant un cancer du côlon et du rectum qui se caractérise de la manière suivante :

Territoires avec un diagnostic de cancer plutôt précoce, surtout traité par chirurgie et avec moins de dépistage chez les personnes de 50 à 74 ans. On y retrouve moins de personnes prises en charge en ALD pour un cancer colorectal. Au niveau socio-démographique, ces territoires sont plus densément peuplés, avec une population plutôt jeune et davantage de contrastes sociaux. Concernant l'offre de soins, l'accès aux médecins généralistes est plus difficile qu'en moyenne en France. Cependant, l'accès aux traitements en cancérologie y est relativement plus aisé.



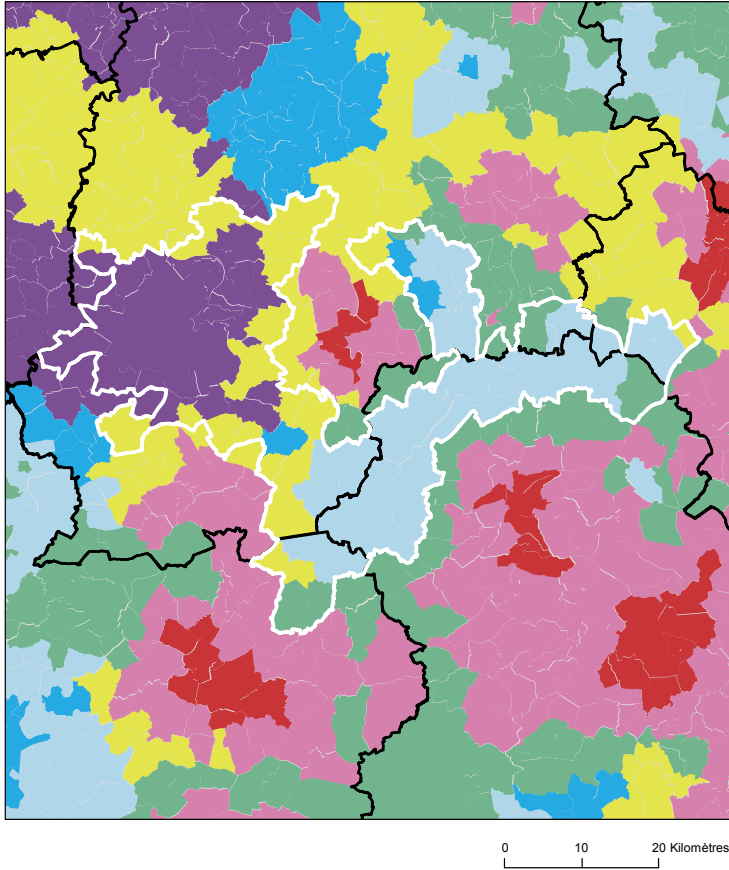
	Nom indicateur*	Valeur territoire*	Valeur département*	Minimum en France*	Graphique synthétique	Maximum en France*
Dépistage	47. Dépistage organisé dans les 30 mois avant le traitement	149,4	151,5	55,6		260,4
	48. Présence de facteurs de risques élevés de cancer colorectal	87,1	32,8	0,0		139,9
Diagnostic	49. Bilan de diagnostic et d'extension complet avant le 1er traitement	284,5	505,0	134,3		843,3
	50. Cancer in situ	45,3	99,9	7,1		500,1
	51. Cancer invasif non métastatique	668,8	606,8	306,0		796,6
	52. Cancer invasif avec métastases synchrones	285,9	293,3	140,4		512,9
	53. Autre cancer actif la même année	106,3	153,8	53,8		372,1
	54. Cancer du côlon	606,5	620,5	391,5		778,9
	55. Cancer du rectum	345,4	347,7	183,5		537,8
	56. Cancer du côlon et du rectum	48,1	31,9	4,7		143,5
Traitement	57. Parcours chirurgical en urgence	122,8	96,7	28,8		287,6
	58. Parcours chirurgical non urgent	621,8	628,4	356,9		776,1
	59. Parcours non chirurgical	255,4	274,9	149,1		591,4
	60. Exérèse endoscopique seule	145,6	179,7	33,4		523,6
	61. Chirurgie carcinologique seule	275,2	286,6	138,6		415,0
	62. Traitement néo adj et chirurgie carcinologique (avec ou sans trait adjuvant)	143,5	163,5	40,8		293,4
	63. Chirurgie carcinologique et traitement adjuvant	299,5	222,1	60,7		436,9
	64. Chimiothérapie ou radiothérapie sans chirurgie	134,2	147,2	67,4		406,9
Devenir	65. En vie sans rechute ni métastase à 3 ans	639,3	777,7	331,4		919,0
	66. Apparition de métastases au cours des 3 premières années de traitement	231,5	140,6	17,1		416,0
	67. Reprise de traitement (après un arrêt d'au moins 6 mois) au cours des 3 premières années de traitement	120,8	46,7	27,3		574,6
	68. Décès dans les 3 ans	233,1	210,3	71,4		490,0

\* Taux standardisé pour 1 000 habitants.

Source : SNDS (DCIR Inter Régime - PMSI MCO). Exploitation ORS-Fnors

## Caractéristiques démographiques et sociales du territoire - 89#228

## Typologie sociale du territoire à l'échelle communale



## Comment les territoires d'études ont été bâtis ?

Notre objectif lors de la construction de ces territoires était de proposer des zones :

- suffisamment fine pour mesurer des disparités territoriales ;
- ayant des caractéristiques sociales relativement proches en leurs sein ;
- suffisamment peuplées pour disposer d'indicateurs fiables.

Les variables et analyses utilisées pour construire la typologie sociale présentée page 2 ont été mobilisées.

Les territoires ont été construits en agrégeant les communes selon leurs caractéristiques sociales en respectant la contiguïté géographique, sans contrainte de frontière administrative, et avec une taille minimale de la population fixée à environ 100 000 habitants.

411 zones différentes pouvant pour certaines être à cheval sur un ou plusieurs départements ont ainsi été définies pour la France (hors Mayotte).

Plus d'information sur la méthode de construction de la typologie : [lien rapport](#)

Sources : Insee, État civil, RP, DGFIP, Cnaf, CCMSA - Exploitation ORS-Fnors  
La composition communale du territoire est disponible en cliquant [ici](#)

## Répartition des communes et de la population selon les classes de la typologie sociale

Classes de typologie	Communes		Population	
	Nombre	Part (%)	Nombre	Part (%)
Situation sociale la plus défavorisée	0	0,0 %	0	0,0 %
Situation sociale défavorable	0	0,0 %	0	0,0 %
Situation sociale plutôt défavorable	0	0,0 %	0	0,0 %
Situation sociale intermédiaire moins de cadres et de professions intellectuelles supérieures, davantage de foyers non imposés, un peu moins d'allocataires du RSA et un peu plus pour l'AAH, un peu plus de jeunes peu ou pas diplômés	7	6,4 %	2 712	1,8 %
Situation sociale intermédiaire Davantage de cadres et de professions intellectuelles supérieures, moins de foyers non imposés, un peu plus d'allocataires du RSA et de chômeurs, un peu moins d'allocataires de l'AAH	23	21,1 %	34 761	22,5 %
Situation sociale plutôt favorable part de cadres et de professions intellectuelles supérieures les plus élevées	29	26,6 %	85 692	55,4 %
Situation sociale favorable moins de cadres et de professions intellectuelles supérieures	47	43,1 %	29 661	19,2 %
Situation sociale la plus favorable un peu plus de cadres et professions intellectuelles supérieures	3	2,8 %	1 962	1,3 %

## Caractéristiques démographiques et sociales du territoire - 89#228



	Nom indicateur	Valeur territoire	Valeur département	Minimum en France	Graphique synthétique	Maximum en France
Caractéristiques démographiques	1. Densité de population	92,3	44,9	1,9		38 851,0
	2. Rapport de dépendance <i>(nombre de personnes âgées de moins de 15 ans et de 65 ans ou plus pour 100 personnes âgées de 15 à 64 ans)</i>	80,3	90,3	45,8		107,8
	3. Indice de vieillissement <i>(nombre de personnes âgées de 65 ans et plus pour 100 jeunes de moins de 20 ans)</i>	91,8	111,2	8,6		196,0
	4. Part des habitants de 18 ans et plus	79,0 %	79,3 %	57,5 %		86,6 %
	5. Part des habitants de 50-74 ans	33,3 %	34,1 %	13,4 %		40,1 %
	6. Part des femmes de 50-74 ans	17,3 %	17,5 %	6,4 %		21,2 %
	7. Taux d'accroissement annuel moyen de la population	0,1	-0,3	-1,4		2,4
	8. Part de personnes de 60 ans et plus vivant seules à domicile	28,7 %	32,8 %	21,8 %		49,0 %
	9. Taux de fécondité des femmes de 12-20 ans	2,4	7,4	0,5		64,5
Caractéristiques sociales	10. Part de jeunes de 25-34 ans non scolarisés pas ou peu diplômés (au plus brevet des collèges)	10,8 %	16,6 %	2,6 %		50,4 %
	11. Taux d'activité des 15-64 ans	76,8 %	74,9 %	57,4 %		83,0 %
	12. Part des cadres et professions intellectuelles supérieures de 15 ans et plus ayant un emploi	24,3 %	11,0 %	7,1 %		57,3 %
	13. Part de chômeurs de 15 ans et plus (au sens du recensement)	9,3 %	11,9 %	5,9 %		35,3 %
	14. Part d'enfants de moins de 25 ans vivant dans une famille sans actif occupé	5,6 %	11,5 %	2,4 %		61,8 %
	15. Part de foyers fiscaux non imposés	44,4 %	57,5 %	30,8 %		81,3 %
	16. Taux de personnes couvertes par une allocation	43,3 %	46,6 %	24,4 %		80,4 %
	17. Taux d'allocataires du RSA	3,7 %	5,7 %	1,3 %		37,0 %
	18. Taux de personnes couvertes par le RSA	2,9 %	5,4 %	0,9 %		29,6 %
	19. Taux d'allocataires de 20-64 ans de l'AAH	1,9 %	4,6 %	0,7 %		7,7 %
	20. Part de ménages ne possédant pas de voiture	10,8 %	13,1 %	4,2 %		79,0 %
Caractéristiques environnementales	21. Part des surfaces agricoles en conversion biologiques	1,1 %	1,1 %	0,0 %		97,2 %
	22. Part des surfaces biologiques totales (certifiées bio et en conversion)	10,6 %	14,3 %	0,0 %		97,2 %
	23. Part de population du territoire vivant en zones vulnérables aux nitrates d'origine agricole	100,0 %	96,6 %	0,0 %		100,0 %
	24. Densité (pour 100 km²) d'installations classées pour la protection de l'environnement	5,8	5,7	0,0		353,2
	25. Densité d'anciens sites industriels et activités de service	25,4	15,4	0,0		10 179,4
	26. Densité de sites et sols pollués ou potentiellement pollués appelant une action des pouvoirs publics	0,3	0,5	0,0		254,7
	27. Densité de sites « Secteurs d'information sur les sols » (SIS)	1,6	0,4	0,0		169,8
	28. Part des ménages en précarité énergétique logement en 2018	14,1 %	21,8 %	5,0 %		24,9 %

## Cancer du sein - 89#228

699 femmes ont eu un cancer du sein entre le 1er janvier 2018 et le 31 décembre 2022 dans le territoire

Ce territoire fait partie de la classe C des parcours des femmes présentant un cancer du sein qui se caractérise de la manière suivante : Territoires avec un diagnostic de cancer plutôt précoce, plus souvent traité par chimiothérapie néo-adjuvante mais moins par chimiothérapie conventionnelle, radiothérapie ou hormonothérapie, avec un bon dépistage des femmes de 50-74 ans. Au niveau socio-démographique, ces territoires sont plus densément peuplés et socialement plutôt favorisés. Concernant l'offre de soins, ils sont en moyenne plus proches des structures de soins pour le diagnostic et le traitement des cancers, mais les personnes ont moins de médecin traitant en activité qu'en moyenne en France.



	Nom indicateur	Valeur territoire*	Valeur département*	Minimum en France*	Graphique synthétique	Maximum en France*
Dépistage	29. Mammographie dans les 12 à 36 mois avant le traitement	317,9	315,7	154,4		410,0
	30. Biopsie dans l'année avant le traitement	920,7	849,5	720,2		971,3
Diagnostic	31. Cancer du sein in situ ou invasif localisé	869,1	812,2	694,3		965,8
	32. Cancer du sein avec métastases	16,5	20,6	3,2		47,4
Traitement	33. Chirurgie conservatrice	681,4	652,4	513,5		816,7
	34. Mastectomie totale	292,2	291,0	135,7		408,9
	35. Chimiothérapie conventionnelle	426,2	496,3	311,3		640,8
	36. Chimiothérapie néoadjuvante	239,4	298,0	170,4		449,6
	37. Chimiothérapie adjuvante	295,0	363,2	245,8		489,9
	38. Thérapies ciblées	107,1	179,7	100,8		235,2
	39. Radiothérapie	752,6	827,5	604,7		890,9
	40. Hormonothérapie	604,1	708,4	481,6		758,2
	41. Soins palliatifs	20,0	15,7	4,3		138,8
Devenir	42. Reconstruction mammaire après mastectomie totale	536,8	384,9	155,4		818,5
	43. Reconstruction mammaire après mastectomie totale ou partielle	390,0	262,5	137,4		870,5
	44. En vie sans rechute ni métastase à 3 ans	797,8	817,4	664,6		899,6
	45. Reprise de traitement ou apparition de métastases dans les 3 ans	111,0	103,1	45,0		191,3
	46. Décès dans les 3 ans	84,5	72,7	26,5		180,6

\* Taux standardisés pour 1 000 habitants.

Sources : SNDS (DCIR Inter Régime - PMSI MCO), Exploitation ORS-Fnors

## Cancer du côlon et du rectum - 89#228

486 personnes ont eu un cancer colorectal entre le 1er janvier 2018 et le 31 décembre 2022 dans le territoire

Ce territoire fait partie de la classe D des parcours des personnes présentant un cancer du côlon et du rectum qui se caractérise de la manière suivante :

Territoires avec un diagnostic de cancer plutôt précoce, surtout traité par chirurgie et avec moins de dépistage chez les personnes de 50 à 74 ans. On y retrouve moins de personnes prises en charge en ALD pour un cancer colorectal. Au niveau socio-démographique, ces territoires sont plus densément peuplés, avec une population plutôt jeune et davantage de contrastes sociaux. Concernant l'offre de soins, l'accès aux médecins généralistes est plus difficile qu'en moyenne en France. Cependant, l'accès aux traitements en cancérologie y est relativement plus aisé.



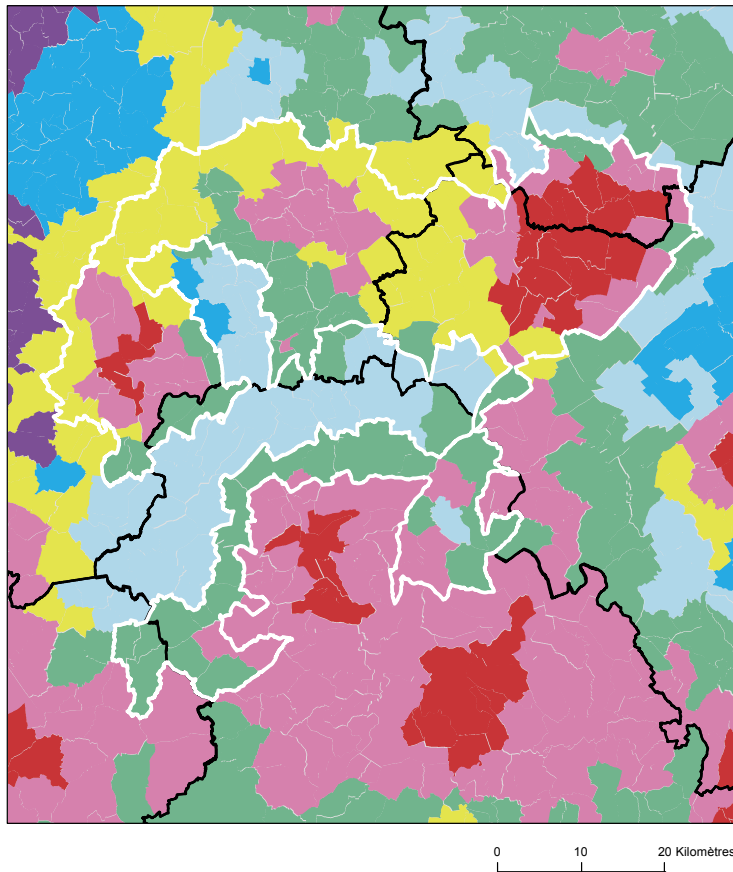
	Nom indicateur*	Valeur territoire*	Valeur département*	Minimum en France*	Graphique synthétique	Maximum en France*
Dépistage	47. Dépistage organisé dans les 30 mois avant le traitement	150,4	151,5	55,6		260,4
	48. Présence de facteurs de risques élevés de cancer colorectal	76,8	32,8	0,0		139,9
Diagnostic	49. Bilan de diagnostic et d'extension complet avant le 1er traitement	395,9	505,0	134,3		843,3
	50. Cancer in situ	54,1	99,9	7,1		500,1
	51. Cancer invasif non métastatique	658,2	606,8	306,0		796,6
	52. Cancer invasif avec métastases synchrones	287,7	293,3	140,4		512,9
	53. Autre cancer actif la même année	171,4	153,8	53,8		372,1
	54. Cancer du côlon	638,0	620,5	391,5		778,9
	55. Cancer du rectum	322,1	347,7	183,5		537,8
	56. Cancer du côlon et du rectum	39,9	31,9	4,7		143,5
Traitement	57. Parcours chirurgical en urgence	124,6	96,7	28,8		287,6
	58. Parcours chirurgical non urgent	598,2	628,4	356,9		776,1
	59. Parcours non chirurgical	277,2	274,9	149,1		591,4
	60. Exérèse endoscopique seule	122,2	179,7	33,4		523,6
	61. Chirurgie carcinologique seule	292,4	286,6	138,6		415,0
	62. Traitement néo adj et chirurgie carcinologique (avec ou sans trait adjuvant)	159,9	163,5	40,8		293,4
	63. Chirurgie carcinologique et traitement adjuvant	264,2	222,1	60,7		436,9
	64. Chimiothérapie ou radiothérapie sans chirurgie	159,3	147,2	67,4		406,9
Devenir	65. En vie sans rechute ni métastase à 3 ans	759,0	777,7	331,4		919,0
	66. Apparition de métastases au cours des 3 premières années de traitement	192,6	140,6	17,1		416,0
	67. Reprise de traitement (après un arrêt d'au moins 6 mois) au cours des 3 premières années de traitement	93,4	46,7	27,3		574,6
	68. Décès dans les 3 ans	234,9	210,3	71,4		490,0

\* Taux standardisé pour 1 000 habitants.

Source : SNDS (DCIR Inter Régime - PMSI MCO). Exploitation ORS-Fnors

## Caractéristiques démographiques et sociales du territoire - 89#279

## Typologie sociale du territoire à l'échelle communale



## Comment les territoires d'études ont été bâtis ?

Notre objectif lors de la construction de ces territoires était de proposer des zones :

- suffisamment fine pour mesurer des disparités territoriales ;
- ayant des caractéristiques sociales relativement proches en leurs sein ;
- suffisamment peuplées pour disposer d'indicateurs fiables.

Les variables et analyses utilisées pour construire la typologie sociale présentée page 2 ont été mobilisées.

Les territoires ont été construits en agrégeant les communes selon leurs caractéristiques sociales en respectant la contiguïté géographique, sans contrainte de frontière administrative, et avec une taille minimale de la population fixée à environ 100 000 habitants.

411 zones différentes pouvant pour certaines être à cheval sur un ou plusieurs départements ont ainsi été définies pour la France (hors Mayotte).

Plus d'information sur la méthode de construction de la typologie : [lien rapport](#)

Sources : Insee, État civil, RP, DGFIP, Cnaf, CCMSA - Exploitation ORS-Fnors  
La composition communale du territoire est disponible en cliquant [ici](#)

## Répartition des communes et de la population selon les classes de la typologie sociale

Classes de typologie	Communes		Population	
	Nombre	Part (%)	Nombre	Part (%)
Situation sociale la plus défavorisée	22	14,0 %	53 108	32,2 %
Situation sociale défavorable	48	30,6 %	41 399	25,1 %
Situation sociale plutôt défavorable	0	0,0 %	0	0,0 %
Situation sociale intermédiaire moins de cadres et de professions intellectuelles supérieures, davantage de foyers non imposés, un peu moins d'allocataires du RSA et un peu plus pour l'AAH, un peu plus de jeunes peu ou pas diplômés	50	31,8 %	35 399	21,5 %
Situation sociale intermédiaire Davantage de cadres et de professions intellectuelles supérieures, moins de foyers non imposés, un peu plus d'allocataires du RSA et de chômeurs, un peu moins d'allocataires de l'AAH	36	22,9 %	34 610	21,0 %
Situation sociale plutôt favorable part de cadres et de professions intellectuelles supérieures les plus élevées	0	0,0 %	0	0,0 %
Situation sociale favorable moins de cadres et de professions intellectuelles supérieures	1	0,6 %	287	0,2 %
Situation sociale la plus favorable un peu plus de cadres et professions intellectuelles supérieures	0	0,0 %	0	0,0 %

## Caractéristiques démographiques et sociales du territoire - 89#279



	Nom indicateur	Valeur territoire	Valeur département	Minimum en France	Graphique synthétique	Maximum en France
Caractéristiques démographiques	1. Densité de population	77,2	44,9	1,9		38 851,0
	2. Rapport de dépendance <i>(nombre de personnes âgées de moins de 15 ans et de 65 ans ou plus pour 100 personnes âgées de 15 à 64 ans)</i>	87,3	90,3	45,8		107,8
	3. Indice de vieillissement <i>(nombre de personnes âgées de 65 ans et plus pour 100 jeunes de moins de 20 ans)</i>	75,5	111,2	8,6		196,0
	4. Part des habitants de 18 ans et plus	75,7 %	79,3 %	57,5 %		86,6 %
	5. Part des habitants de 50-74 ans	29,8 %	34,1 %	13,4 %		40,1 %
	6. Part des femmes de 50-74 ans	15,2 %	17,5 %	6,4 %		21,2 %
	7. Taux d'accroissement annuel moyen de la population	0,6	-0,3	-1,4		2,4
	8. Part de personnes de 60 ans et plus vivant seules à domicile	30,2 %	32,8 %	21,8 %		49,0 %
	9. Taux de fécondité des femmes de 12-20 ans	6,6	7,4	0,5		64,5
Caractéristiques sociales	10. Part de jeunes de 25-34 ans non scolarisés pas ou peu diplômés (au plus brevet des collèges)	17,9 %	16,6 %	2,6 %		50,4 %
	11. Taux d'activité des 15-64 ans	73,6 %	74,9 %	57,4 %		83,0 %
	12. Part des cadres et professions intellectuelles supérieures de 15 ans et plus ayant un emploi	9,8 %	11,0 %	7,1 %		57,3 %
	13. Part de chômeurs de 15 ans et plus (au sens du recensement)	14,2 %	11,9 %	5,9 %		35,3 %
	14. Part d'enfants de moins de 25 ans vivant dans une famille sans actif occupé	5,9 %	11,5 %	2,4 %		61,8 %
	15. Part de foyers fiscaux non imposés	58,7 %	57,5 %	30,8 %		81,3 %
	16. Taux de personnes couvertes par une allocation	50,8 %	46,6 %	24,4 %		80,4 %
	17. Taux d'allocataires du RSA	7,0 %	5,7 %	1,3 %		37,0 %
	18. Taux de personnes couvertes par le RSA	6,4 %	5,4 %	0,9 %		29,6 %
	19. Taux d'allocataires de 20-64 ans de l'AAH	3,5 %	4,6 %	0,7 %		7,7 %
	20. Part de ménages ne possédant pas de voiture	14,0 %	13,1 %	4,2 %		79,0 %
Caractéristiques environnementales	21. Part des surfaces agricoles en conversion biologiques	0,5 %	1,1 %	0,0 %		97,2 %
	22. Part des surfaces biologiques totales (certifiées bio et en conversion)	4,9 %	14,3 %	0,0 %		97,2 %
	23. Part de population du territoire vivant en zones vulnérables aux nitrates d'origine agricole	100,0 %	96,6 %	0,0 %		100,0 %
	24. Densité (pour 100 km²) d'installations classées pour la protection de l'environnement	8,5	5,7	0,0		353,2
	25. Densité d'anciens sites industriels et activités de service	29,8	15,4	0,0		10 179,4
	26. Densité de sites et sols pollués ou potentiellement pollués appelant une action des pouvoirs publics	1,0	0,5	0,0		254,7
	27. Densité de sites « Secteurs d'information sur les sols » (SIS)	1,7	0,4	0,0		169,8
	28. Part des ménages en précarité énergétique logement en 2018	18,2 %	21,8 %	5,0 %		24,9 %

## Cancer du sein - 89#279

691 femmes ont eu un cancer du sein entre le 1er janvier 2018 et le 31 décembre 2022 dans le territoire

Ce territoire fait partie de la classe B des parcours des femmes présentant un cancer du sein qui se caractérise de la manière suivante : Territoires avec un diagnostic de cancer plus tardif (davantage de cancer du sein diagnostiqué invasif avec métastases synchrones), surtout traité par chimiothérapie, thérapie ciblée et mastectomie, avec des rechutes plus fréquentes qu'en moyenne en France. Au niveau socio-démographique, ces territoires sont moins densément peuplés, avec une population légèrement plus âgée et davantage précaire. Concernant l'offre de soins, on y retrouve davantage de patients ayant un médecin traitant, mais l'accès aux traitements en oncologie y est plus difficile.



	Nom indicateur	Valeur territoire*	Valeur département*	Minimum en France*	Graphique synthétique	Maximum en France*
Dépistage	29. Mammographie dans les 12 à 36 mois avant le traitement	327,2	315,7	154,4		410,0
	30. Biopsie dans l'année avant le traitement	903,7	849,5	720,2		971,3
Diagnostic	31. Cancer du sein in situ ou invasif localisé	799,2	812,2	694,3		965,8
	32. Cancer du sein avec métastases	23,0	20,6	3,2		47,4
Traitement	33. Chirurgie conservatrice	634,7	652,4	513,5		816,7
	34. Mastectomie totale	317,7	291,0	135,7		408,9
	35. Chimiothérapie conventionnelle	477,6	496,3	311,3		640,8
	36. Chimiothérapie néoadjuvante	240,8	298,0	170,4		449,6
	37. Chimiothérapie adjuvante	369,9	363,2	245,8		489,9
	38. Thérapies ciblées	146,2	179,7	100,8		235,2
	39. Radiothérapie	794,1	827,5	604,7		890,9
	40. Hormonothérapie	670,5	708,4	481,6		758,2
	41. Soins palliatifs	26,0	15,7	4,3		138,8
Devenir	42. Reconstruction mammaire après mastectomie totale	418,3	384,9	155,4		818,5
	43. Reconstruction mammaire après mastectomie totale ou partielle	359,8	262,5	137,4		870,5
	44. En vie sans rechute ni métastase à 3 ans	819,1	817,4	664,6		899,6
	45. Reprise de traitement ou apparition de métastases dans les 3 ans	101,7	103,1	45,0		191,3
	46. Décès dans les 3 ans	72,3	72,7	26,5		180,6

\* Taux standardisés pour 1 000 habitants.  
Sources : SNDS (DCIR Inter Régime - PMSI MCO), Exploitation ORS-Fnors

## Cancer du côlon et du rectum - 89#279

520 personnes ont eu un cancer colorectal entre le 1er janvier 2018 et le 31 décembre 2022 dans le territoire

Ce territoire fait partie de la classe A des parcours des personnes présentant un cancer du côlon et du rectum qui se caractérise de la manière suivante :  
Territoires avec moins de parcours chirurgicaux et des rechutes moins fréquentes qu'en moyenne en France. Au niveau socio-démographique, ces territoires sont relativement vieillissants et moins densément peuplés. Concernant l'offre de soins, l'accès aux traitements en cancérologie y est légèrement plus difficile qu'en moyenne en France.



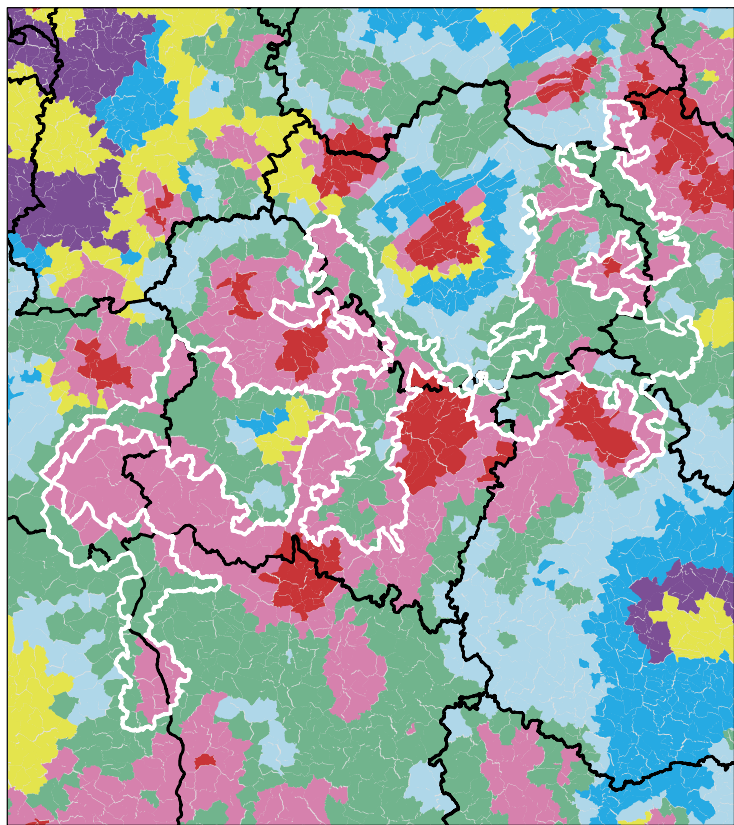
	Nom indicateur*	Valeur territoire*	Valeur département*	Minimum en France*	Graphique synthétique	Maximum en France*
Dépistage	47. Dépistage organisé dans les 30 mois avant le traitement	171,4	151,5	55,6		260,4
	48. Présence de facteurs de risques élevés de cancer colorectal	5,0	32,8	0,0		139,9
Diagnostic	49. Bilan de diagnostic et d'extension complet avant le 1er traitement	500,8	505,0	134,3		843,3
	50. Cancer in situ	105,1	99,9	7,1		500,1
	51. Cancer invasif non métastatique	529,6	606,8	306,0		796,6
	52. Cancer invasif avec métastases synchrones	365,3	293,3	140,4		512,9
	53. Autre cancer actif la même année	197,2	153,8	53,8		372,1
	54. Cancer du côlon	670,7	620,5	391,5		778,9
	55. Cancer du rectum	285,2	347,7	183,5		537,8
	56. Cancer du côlon et du rectum	44,1	31,9	4,7		143,5
Traitement	57. Parcours chirurgical en urgence	81,5	96,7	28,8		287,6
	58. Parcours chirurgical non urgent	569,5	628,4	356,9		776,1
	59. Parcours non chirurgical	349,0	274,9	149,1		591,4
	60. Exérèse endoscopique seule	202,8	179,7	33,4		523,6
	61. Chirurgie carcinologique seule	258,6	286,6	138,6		415,0
	62. Traitement néo adj et chirurgie carcinologique (avec ou sans trait adjuvant)	153,8	163,5	40,8		293,4
	63. Chirurgie carcinologique et traitement adjuvant	167,8	222,1	60,7		436,9
	64. Chimiothérapie ou radiothérapie sans chirurgie	217,0	147,2	67,4		406,9
Devenir	65. En vie sans rechute ni métastase à 3 ans	787,0	777,7	331,4		919,0
	66. Apparition de métastases au cours des 3 premières années de traitement	100,6	140,6	17,1		416,0
	67. Reprise de traitement (après un arrêt d'au moins 6 mois) au cours des 3 premières années de traitement	131,9	46,7	27,3		574,6
	68. Décès dans les 3 ans	241,1	210,3	71,4		490,0

\* Taux standardisé pour 1 000 habitants.

Source : SNDS (DCIR Inter Régime - PMSI MCO). Exploitation ORS-Fnors

## Caractéristiques démographiques et sociales du territoire - 89#324

### Typologie sociale du territoire à l'échelle communale



0 25 50 Kilomètres

Sources : Insee, État civil, RP, DGFIP, Cnaf, CCMSA - Exploitation ORS-Fnors  
 La composition communale du territoire est disponible en cliquant [ici](#)

### Comment les territoires d'études ont été bâtis ?

Notre objectif lors de la construction de ces territoires était de proposer des zones :

- suffisamment fine pour mesurer des disparités territoriales ;
- ayant des caractéristiques sociales relativement proches en leurs sein ;
- suffisamment peuplées pour disposer d'indicateurs fiables.

Les variables et analyses utilisées pour construire la typologie sociale présentée page 2 ont été mobilisées.

Les territoires ont été construits en agrégeant les communes selon leurs caractéristiques sociales en respectant la contiguïté géographique, sans contrainte de frontière administrative, et avec une taille minimale de la population fixée à environ 100 000 habitants.

411 zones différentes pouvant pour certaines être à cheval sur un ou plusieurs départements ont ainsi été définies pour la France (hors Mayotte).

Plus d'information sur la méthode de construction de la typologie : [lien rapport](#)

### Répartition des communes et de la population selon les classes de la typologie sociale

Classes de typologie	Communes		Population	
	Nombre	Part (%)	Nombre	Part (%)
Situation sociale la plus défavorisée	0	0,0 %	0	0,0 %
Situation sociale défavorable	140	38,1 %	76 356	39,2 %
Situation sociale plutôt défavorable	0	0,0 %	0	0,0 %
Situation sociale intermédiaire moins de cadres et de professions intellectuelles supérieures, davantage de foyers non imposés, un peu moins d'allocataires du RSA et un peu plus pour l'AAH, un peu plus de jeunes peu ou pas diplômés	195	53,1 %	98 209	50,4 %
Situation sociale intermédiaire Davantage de cadres et de professions intellectuelles supérieures, moins de foyers non imposés, un peu plus d'allocataires du RSA et de chômeurs, un peu moins d'allocataires de l'AAH	11	3,0 %	13 496	6,9 %
Situation sociale plutôt favorable part de cadres et de professions intellectuelles supérieures les plus élevées	0	0,0 %	0	0,0 %
Situation sociale favorable moins de cadres et de professions intellectuelles supérieures	16	4,4 %	3 915	2,0 %
Situation sociale la plus favorable un peu plus de cadres et professions intellectuelles supérieures	5	1,4 %	2 816	1,4 %

## Caractéristiques démographiques et sociales du territoire - 89#324



	Nom indicateur	Valeur territoire	Valeur département	Minimum en France	Graphique synthétique	Maximum en France
Caractéristiques démographiques	1. Densité de population	27,5	44,9	1,9		38 851,0
	2. Rapport de dépendance <i>(nombre de personnes âgées de moins de 15 ans et de 65 ans ou plus pour 100 personnes âgées de 15 à 64 ans)</i>	92,9	90,3	45,8		107,8
	3. Indice de vieillissement <i>(nombre de personnes âgées de 65 ans et plus pour 100 jeunes de moins de 20 ans)</i>	130,3	111,2	8,6		196,0
	4. Part des habitants de 18 ans et plus	80,6 %	79,3 %	57,5 %		86,6 %
	5. Part des habitants de 50-74 ans	36,0 %	34,1 %	13,4 %		40,1 %
	6. Part des femmes de 50-74 ans	18,2 %	17,5 %	6,4 %		21,2 %
	7. Taux d'accroissement annuel moyen de la population	-0,5	-0,3	-1,4		2,4
	8. Part de personnes de 60 ans et plus vivant seules à domicile	31,8 %	32,8 %	21,8 %		49,0 %
	9. Taux de fécondité des femmes de 12-20 ans	5,8	7,4	0,5		64,5
Caractéristiques sociales	10. Part de jeunes de 25-34 ans non scolarisés pas ou peu diplômés (au plus brevet des collèges)	14,3 %	16,6 %	2,6 %		50,4 %
	11. Taux d'activité des 15-64 ans	75,8 %	74,9 %	57,4 %		83,0 %
	12. Part des cadres et professions intellectuelles supérieures de 15 ans et plus ayant un emploi	9,8 %	11,0 %	7,1 %		57,3 %
	13. Part de chômeurs de 15 ans et plus (au sens du recensement)	10,5 %	11,9 %	5,9 %		35,3 %
	14. Part d'enfants de moins de 25 ans vivant dans une famille sans actif occupé	8,4 %	11,5 %	2,4 %		61,8 %
	15. Part de foyers fiscaux non imposés	56,7 %	57,5 %	30,8 %		81,3 %
	16. Taux de personnes couvertes par une allocation	41,7 %	46,6 %	24,4 %		80,4 %
	17. Taux d'allocataires du RSA	4,4 %	5,7 %	1,3 %		37,0 %
	18. Taux de personnes couvertes par le RSA	4,0 %	5,4 %	0,9 %		29,6 %
	19. Taux d'allocataires de 20-64 ans de l'AAH	3,4 %	4,6 %	0,7 %		7,7 %
	20. Part de ménages ne possédant pas de voiture	9,7 %	13,1 %	4,2 %		79,0 %
Caractéristiques environnementales	21. Part des surfaces agricoles en conversion biologiques	0,7 %	1,1 %	0,0 %		97,2 %
	22. Part des surfaces biologiques totales (certifiées bio et en conversion)	9,6 %	14,3 %	0,0 %		97,2 %
	23. Part de population du territoire vivant en zones vulnérables aux nitrates d'origine agricole	99,8 %	96,6 %	0,0 %		100,0 %
	24. Densité (pour 100 km²) d'installations classées pour la protection de l'environnement	3,6	5,7	0,0		353,2
	25. Densité d'anciens sites industriels et activités de service	8,8	15,4	0,0		10 179,4
	26. Densité de sites et sols pollués ou potentiellement pollués appelant une action des pouvoirs publics	0,3	0,5	0,0		254,7
	27. Densité de sites « Secteurs d'information sur les sols » (SIS)	0,1	0,4	0,0		169,8
	28. Part des ménages en précarité énergétique logement en 2018	23,7 %	21,8 %	5,0 %		24,9 %

## Cancer du sein - 89#324

483 femmes ont eu un cancer du sein entre le 1er janvier 2018 et le 31 décembre 2022 dans le territoire

Ce territoire fait partie de la classe B des parcours des femmes présentant un cancer du sein qui se caractérise de la manière suivante : Territoires avec un diagnostic de cancer plus tardif (davantage de cancer du sein diagnostiqué invasif avec métastases synchrones), surtout traité par chimiothérapie, thérapie ciblée et mastectomie, avec des rechutes plus fréquentes qu'en moyenne en France. Au niveau socio-démographique, ces territoires sont moins densément peuplés, avec une population légèrement plus âgée et davantage précaire. Concernant l'offre de soins, on y retrouve davantage de patients ayant un médecin traitant, mais l'accès aux traitements en oncologie y est plus difficile.



	Nom indicateur	Valeur territoire*	Valeur département*	Minimum en France*	Graphique synthétique	Maximum en France*
Dépistage	29. Mammographie dans les 12 à 36 mois avant le traitement	312,0	315,7	154,4		410,0
	30. Biopsie dans l'année avant le traitement	895,3	849,5	720,2		971,3
Diagnostic	31. Cancer du sein in situ ou invasif localisé	829,4	812,2	694,3		965,8
	32. Cancer du sein avec métastases	16,9	20,6	3,2		47,4
Traitement	33. Chirurgie conservatrice	641,6	652,4	513,5		816,7
	34. Mastectomie totale	322,6	291,0	135,7		408,9
	35. Chimiothérapie conventionnelle	492,7	496,3	311,3		640,8
	36. Chimiothérapie néoadjuvante	268,5	298,0	170,4		449,6
	37. Chimiothérapie adjuvante	383,8	363,2	245,8		489,9
	38. Thérapies ciblées	163,2	179,7	100,8		235,2
	39. Radiothérapie	843,5	827,5	604,7		890,9
	40. Hormonothérapie	723,3	708,4	481,6		758,2
	41. Soins palliatifs	10,2	15,7	4,3		138,8
Devenir	42. Reconstruction mammaire après mastectomie totale	338,2	384,9	155,4		818,5
	43. Reconstruction mammaire après mastectomie totale ou partielle	259,8	262,5	137,4		870,5
	44. En vie sans rechute ni métastase à 3 ans	818,9	817,4	664,6		899,6
	45. Reprise de traitement ou apparition de métastases dans les 3 ans	107,3	103,1	45,0		191,3
	46. Décès dans les 3 ans	60,9	72,7	26,5		180,6

\* Taux standardisés pour 1 000 habitants.

Sources : SNDS (DCIR Inter Régime - PMSI MCO), Exploitation ORS-Fnors

## Cancer du côlon et du rectum - 89#324

547 personnes ont eu un cancer colorectal entre le 1er janvier 2018 et le 31 décembre 2022 dans le territoire

Ce territoire fait partie de la classe A des parcours des personnes présentant un cancer du côlon et du rectum qui se caractérise de la manière suivante :  
Territoires avec moins de parcours chirurgicaux et des rechutes moins fréquentes qu'en moyenne en France. Au niveau socio-démographique, ces territoires sont relativement vieillissants et moins densément peuplés. Concernant l'offre de soins, l'accès aux traitements en cancérologie y est légèrement plus difficile qu'en moyenne en France.



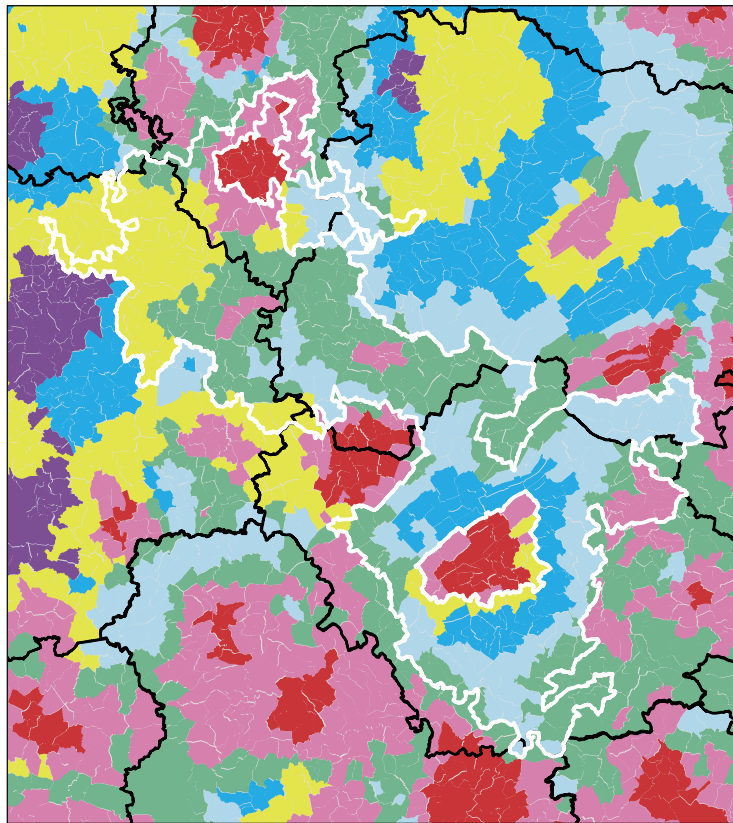
	Nom indicateur*	Valeur territoire*	Valeur département*	Minimum en France*	Graphique synthétique	Maximum en France*
Dépistage	47. Dépistage organisé dans les 30 mois avant le traitement	138,7	151,5	55,6		260,4
	48. Présence de facteurs de risques élevés de cancer colorectal	43,8	32,8	0,0		139,9
Diagnostic	49. Bilan de diagnostic et d'extension complet avant le 1er traitement	493,8	505,0	134,3		843,3
	50. Cancer in situ	155,5	99,9	7,1		500,1
	51. Cancer invasif non métastatique	536,5	606,8	306,0		796,6
	52. Cancer invasif avec métastases synchrones	308,0	293,3	140,4		512,9
	53. Autre cancer actif la même année	149,2	153,8	53,8		372,1
	54. Cancer du côlon	697,9	620,5	391,5		778,9
	55. Cancer du rectum	279,7	347,7	183,5		537,8
	56. Cancer du côlon et du rectum	22,4	31,9	4,7		143,5
Traitement	57. Parcours chirurgical en urgence	67,2	96,7	28,8		287,6
	58. Parcours chirurgical non urgent	595,0	628,4	356,9		776,1
	59. Parcours non chirurgical	337,8	274,9	149,1		591,4
	60. Exérèse endoscopique seule	251,8	179,7	33,4		523,6
	61. Chirurgie carcinologique seule	233,0	286,6	138,6		415,0
	62. Traitement néo adj et chirurgie carcinologique (avec ou sans trait adjuvant)	158,0	163,5	40,8		293,4
	63. Chirurgie carcinologique et traitement adjuvant	188,1	222,1	60,7		436,9
	64. Chimiothérapie ou radiothérapie sans chirurgie	169,0	147,2	67,4		406,9
Devenir	65. En vie sans rechute ni métastase à 3 ans	844,1	777,7	331,4		919,0
	66. Apparition de métastases au cours des 3 premières années de traitement	85,7	140,6	17,1		416,0
	67. Reprise de traitement (après un arrêt d'au moins 6 mois) au cours des 3 premières années de traitement	64,6	46,7	27,3		574,6
	68. Décès dans les 3 ans	233,6	210,3	71,4		490,0

\* Taux standardisé pour 1 000 habitants.

Source : SINDS (DCIR Inter Régime - PMSI MCO). Exploitation ORS-Fnors

## Caractéristiques démographiques et sociales du territoire - 89#456

## Typologie sociale du territoire à l'échelle communale



0 10 20 Kilomètres

Sources : Insee, État civil, RP, DGFIP, Cnaf, CCMSA - Exploitation ORS-Fnors  
La composition communale du territoire est disponible en cliquant [ici](#)

## Comment les territoires d'études ont été bâtis ?

Notre objectif lors de la construction de ces territoires était de proposer des zones :

- suffisamment fine pour mesurer des disparités territoriales ;
- ayant des caractéristiques sociales relativement proches en leurs sein ;
- suffisamment peuplées pour disposer d'indicateurs fiables.









Les variables et analyses utilisées pour construire la typologie sociale présentée page 2 ont été mobilisées.

Les territoires ont été construits en agrégeant les communes selon leurs caractéristiques sociales en respectant la contiguïté géographique, sans contrainte de frontière administrative, et avec une taille minimale de la population fixée à environ 100 000 habitants.

411 zones différentes pouvant pour certaines être à cheval sur un ou plusieurs départements ont ainsi été définies pour la France (hors Mayotte).

Plus d'information sur la méthode de construction de la typologie : [lien rapport](#)

## Répartition des communes et de la population selon les classes de la typologie sociale

Classes de typologie	Communes		Population	
	Nombre	Part (%)	Nombre	Part (%)
 Situation sociale la plus défavorisée	0	0,0 %	0	0,0 %
 Situation sociale défavorable	64	13,3 %	36 359	13,3 %
 Situation sociale plutôt défavorable	0	0,0 %	0	0,0 %
 Situation sociale intermédiaire moins de cadres et de professions intellectuelles supérieures, davantage de foyers non imposés, un peu moins d'allocataires du RSA et un peu plus pour l'AAH, un peu plus de jeunes peu ou pas diplômés	160	33,2 %	82 106	30,0 %
 Situation sociale intermédiaire Davantage de cadres et de professions intellectuelles supérieures, moins de foyers non imposés, un peu plus d'allocataires du RSA et de chômeurs, un peu moins d'allocataires de l'AAH	90	18,7 %	100 399	36,7 %
 Situation sociale plutôt favorable part de cadres et de professions intellectuelles supérieures les plus élevées	0	0,0 %	0	0,0 %
 Situation sociale favorable moins de cadres et de professions intellectuelles supérieures	112	23,2 %	30 773	11,3 %
 Situation sociale la plus favorable un peu plus de cadres et professions intellectuelles supérieures	56	11,6 %	23 672	8,7 %

## Caractéristiques démographiques et sociales du territoire - 89#456



	Nom indicateur	Valeur territoire	Valeur département	Minimum en France	Graphique synthétique	Maximum en France
Caractéristiques démographiques	1. Densité de population	43,6	44,9	1,9		38 851,0
	2. Rapport de dépendance <i>(nombre de personnes âgées de moins de 15 ans et de 65 ans ou plus pour 100 personnes âgées de 15 à 64 ans)</i>	81,0	90,3	45,8		107,8
	3. Indice de vieillissement <i>(nombre de personnes âgées de 65 ans et plus pour 100 jeunes de moins de 20 ans)</i>	78,9	111,2	8,6		196,0
	4. Part des habitants de 18 ans et plus	77,0 %	79,3 %	57,5 %		86,6 %
	5. Part des habitants de 50-74 ans	31,4 %	34,1 %	13,4 %		40,1 %
	6. Part des femmes de 50-74 ans	15,9 %	17,5 %	6,4 %		21,2 %
	7. Taux d'accroissement annuel moyen de la population	0,2	-0,3	-1,4		2,4
	8. Part de personnes de 60 ans et plus vivant seules à domicile	27,5 %	32,8 %	21,8 %		49,0 %
	9. Taux de fécondité des femmes de 12-20 ans	6,0	7,4	0,5		64,5
Caractéristiques sociales	10. Part de jeunes de 25-34 ans non scolarisés pas ou peu diplômés (au plus brevet des collèges)	14,4 %	16,6 %	2,6 %		50,4 %
	11. Taux d'activité des 15-64 ans	77,4 %	74,9 %	57,4 %		83,0 %
	12. Part des cadres et professions intellectuelles supérieures de 15 ans et plus ayant un emploi	11,0 %	11,0 %	7,1 %		57,3 %
	13. Part de chômeurs de 15 ans et plus (au sens du recensement)	10,6 %	11,9 %	5,9 %		35,3 %
	14. Part d'enfants de moins de 25 ans vivant dans une famille sans actif occupé	7,6 %	11,5 %	2,4 %		61,8 %
	15. Part de foyers fiscaux non imposés	54,1 %	57,5 %	30,8 %		81,3 %
	16. Taux de personnes couvertes par une allocation	47,2 %	46,6 %	24,4 %		80,4 %
	17. Taux d'allocataires du RSA	4,0 %	5,7 %	1,3 %		37,0 %
	18. Taux de personnes couvertes par le RSA	3,3 %	5,4 %	0,9 %		29,6 %
	19. Taux d'allocataires de 20-64 ans de l'AAH	2,6 %	4,6 %	0,7 %		7,7 %
	20. Part de ménages ne possédant pas de voiture	9,8 %	13,1 %	4,2 %		79,0 %
Caractéristiques environnementales	21. Part des surfaces agricoles en conversion biologiques	0,5 %	1,1 %	0,0 %		97,2 %
	22. Part des surfaces biologiques totales (certifiées bio et en conversion)	4,3 %	14,3 %	0,0 %		97,2 %
	23. Part de population du territoire vivant en zones vulnérables aux nitrates d'origine agricole	100,0 %	96,6 %	0,0 %		100,0 %
	24. Densité (pour 100 km²) d'installations classées pour la protection de l'environnement	5,0	5,7	0,0		353,2
	25. Densité d'anciens sites industriels et activités de service	13,6	15,4	0,0		10 179,4
	26. Densité de sites et sols pollués ou potentiellement pollués appelant une action des pouvoirs publics	0,4	0,5	0,0		254,7
	27. Densité de sites « Secteurs d'information sur les sols » (SIS)	0,3	0,4	0,0		169,8
	28. Part des ménages en précarité énergétique logement en 2018	17,6 %	21,8 %	5,0 %		24,9 %

## Cancer du sein - 89#456

1 175 femmes ont eu un cancer du sein entre le 1er janvier 2018 et le 31 décembre 2022 dans le territoire

Ce territoire fait partie de la classe B des parcours des femmes présentant un cancer du sein qui se caractérise de la manière suivante : Territoires avec un diagnostic de cancer plus tardif (davantage de cancer du sein diagnostiqué invasif avec métastases synchrones), surtout traité par chimiothérapie, thérapie ciblée et mastectomie, avec des rechutes plus fréquentes qu'en moyenne en France. Au niveau socio-démographique, ces territoires sont moins densément peuplés, avec une population légèrement plus âgée et davantage précaire. Concernant l'offre de soins, on y retrouve davantage de patients ayant un médecin traitant, mais l'accès aux traitements en oncologie y est plus difficile.



	Nom indicateur	Valeur territoire*	Valeur département*	Minimum en France*	Graphique synthétique	Maximum en France*
Dépistage	29. Mammographie dans les 12 à 36 mois avant le traitement	305,5	315,7	154,4		410,0
	30. Biopsie dans l'année avant le traitement	944,2	849,5	720,2		971,3
Diagnostic	31. Cancer du sein in situ ou invasif localisé	778,2	812,2	694,3		965,8
	32. Cancer du sein avec métastases	21,2	20,6	3,2		47,4
Traitement	33. Chirurgie conservatrice	655,6	652,4	513,5		816,7
	34. Mastectomie totale	281,5	291,0	135,7		408,9
	35. Chimiothérapie conventionnelle	432,9	496,3	311,3		640,8
	36. Chimiothérapie néoadjuvante	232,8	298,0	170,4		449,6
	37. Chimiothérapie adjuvante	339,9	363,2	245,8		489,9
	38. Thérapies ciblées	151,0	179,7	100,8		235,2
	39. Radiothérapie	787,1	827,5	604,7		890,9
	40. Hormonothérapie	656,1	708,4	481,6		758,2
	41. Soins palliatifs	25,9	15,7	4,3		138,8
Devenir	42. Reconstruction mammaire après mastectomie totale	420,1	384,9	155,4		818,5
	43. Reconstruction mammaire après mastectomie totale ou partielle	284,6	262,5	137,4		870,5
	44. En vie sans rechute ni métastase à 3 ans	820,4	817,4	664,6		899,6
	45. Reprise de traitement ou apparition de métastases dans les 3 ans	105,9	103,1	45,0		191,3
	46. Décès dans les 3 ans	66,3	72,7	26,5		180,6

\* Taux standardisés pour 1 000 habitants.

Sources : SNDS (DCIR Inter Régime - PMSI MCO), Exploitation ORS-Fnors

## Cancer du côlon et du rectum - 89#456

823 personnes ont eu un cancer colorectal entre le 1er janvier 2018 et le 31 décembre 2022 dans le territoire

Ce territoire fait partie de la classe A des parcours des personnes présentant un cancer du côlon et du rectum qui se caractérise de la manière suivante :  
Territoires avec moins de parcours chirurgicaux et des rechutes moins fréquentes qu'en moyenne en France. Au niveau socio-démographique, ces territoires sont relativement vieillissants et moins densément peuplés. Concernant l'offre de soins, l'accès aux traitements en cancérologie y est légèrement plus difficile qu'en moyenne en France.



	Nom indicateur*	Valeur territoire*	Valeur département*	Minimum en France*	Graphique synthétique	Maximum en France*
Dépistage	47. Dépistage organisé dans les 30 mois avant le traitement	174,9	151,5	55,6		260,4
	48. Présence de facteurs de risques élevés de cancer colorectal	53,6	32,8	0,0		139,9
Diagnostic	49. Bilan de diagnostic et d'extension complet avant le 1er traitement	458,5	505,0	134,3		843,3
	50. Cancer in situ	87,4	99,9	7,1		500,1
	51. Cancer invasif non métastatique	622,4	606,8	306,0		796,6
	52. Cancer invasif avec métastases synchrones	290,2	293,3	140,4		512,9
	53. Autre cancer actif la même année	198,9	153,8	53,8		372,1
	54. Cancer du côlon	678,0	620,5	391,5		778,9
	55. Cancer du rectum	289,4	347,7	183,5		537,8
	56. Cancer du côlon et du rectum	32,6	31,9	4,7		143,5
Traitement	57. Parcours chirurgical en urgence	126,1	96,7	28,8		287,6
	58. Parcours chirurgical non urgent	499,7	628,4	356,9		776,1
	59. Parcours non chirurgical	374,1	274,9	149,1		591,4
	60. Exérèse endoscopique seule	183,6	179,7	33,4		523,6
	61. Chirurgie carcinologique seule	263,9	286,6	138,6		415,0
	62. Traitement néo adj et chirurgie carcinologique (avec ou sans trait adjuvant)	110,9	163,5	40,8		293,4
	63. Chirurgie carcinologique et traitement adjuvant	218,1	222,1	60,7		436,9
	64. Chimiothérapie ou radiothérapie sans chirurgie	223,5	147,2	67,4		406,9
Devenir	65. En vie sans rechute ni métastase à 3 ans	804,4	777,7	331,4		919,0
	66. Apparition de métastases au cours des 3 premières années de traitement	91,5	140,6	17,1		416,0
	67. Reprise de traitement (après un arrêt d'au moins 6 mois) au cours des 3 premières années de traitement	116,1	46,7	27,3		574,6
	68. Décès dans les 3 ans	217,0	210,3	71,4		490,0

\* Taux standardisé pour 1 000 habitants.

Source : SNDS (DCIR Inter Régime - PMSI MCO). Exploitation ORS-Fnors

## Définitions des indicateurs

	Indicateur	Définition / Formule	Année / Source
Caractéristiques démographiques	1. Densité de population	Nombre d'habitants par km <sup>2</sup>	2021, Insee - Recensement de population
	2. Rapport de dépendance	Nombre de personnes de moins de 15 ans et de 65 ans et plus pour 100 personnes âgées de 15 à 64 ans	2021, Insee - Recensement de population
	3. Indice de vieillissement	Nombre de personnes âgées de 65 ans et plus pour 100 jeunes de moins de 20 ans	2021, Insee - Recensement de population
	4. Part des habitants de 18 ans et plus (%)	Pourcentage d'habitants de 18 ans et plus	2021, Insee - Recensement de population
	5. Part des habitants de 50-74 ans (%)	Pourcentage d'habitants de 50 à 74 ans	2021, Insee - Recensement de population
	6. Part des femmes de 50-74 ans (%)	Pourcentage de femmes de 50 à 74 ans	2021, Insee - Recensement de population
	7. Taux d'accroissement annuel moyen de la population (%)	Variation annuelle moyenne de la population	2012-2021, Insee - Recensement de population
	8. Part de personnes de 60 ans et plus vivant seules à domicile (%)	Pourcentage de personnes de 60 ans et plus vivant seules	2021, Insee - Recensement de population
	9. Taux de fécondité des femmes de 12-20 ans	Nombre d'enfants pour 10 000 femmes de 12 à 20 ans	2018-2022, Insee - État-Civil
Caractéristiques sociales	10. Part de jeunes de 25-34 ans non scolarisés pas ou peu diplômés (%)	Pourcentage de jeunes de 25-34 ans non scolarisés au plus le brevet des collèges	2021, Insee - Recensement de population
	11. Taux d'activité des 15-64 ans (%)	Pourcentage de personnes de 15 à 64 ans actives	2021, Insee - Recensement de population
	12. Part de cadres et professions intellectuelles supérieures de 15 ans et plus ayant un emploi (%)	Pourcentage de cadres et professions intellectuelles supérieures de 15 ans et plus ayant un emploi	2021, Insee - Recensement de population
	13. Taux de chômage des 15 ans et plus (%)	Pourcentage de chômeurs de 15 ans et plus (au sens du recensement)	2021, Insee - Recensement de population
	14. Part d'enfants de moins de 25 ans vivant dans une famille sans actif occupé (%)	Pourcentage d'enfants de moins de 25 ans vivant dans une famille sans actif occupé	2021, Insee - Recensement de population
	15. Part de foyers fiscaux non imposés (%)	Pourcentage de foyers fiscaux non imposés	2021, DGFIP – Insee - Recensement de population
	16. Taux de personnes couvertes par une allocation (%)	Pourcentage de personnes couvertes par une allocation	Décembre 2023, Cnaf – CCMSA – Insee - Recensement de population
	17. Taux d'allocataires du RSA	Pour 100 personnes de 25 à 64 ans	Décembre 2023, Cnaf – CCMSA – Insee - Recensement de population
	18. Taux de personnes couvertes par le RSA (%)	Pourcentage de personnes couvertes par le RSA	Décembre 2023, Cnaf – CCMSA – Insee - Recensement de population
	19. Taux d'allocataires de l'AAH	Pour 100 personnes de 20 à 64 ans	Décembre 2023, Cnaf – CCMSA – Insee - Recensement de population
	20. Part de ménages ne possédant pas de voiture (%)	Pourcentage de ménages ne possédant pas de voiture	2021, Insee - Recensement de population
Caractéristiques environnementales	21. Part de surfaces biologiques en conversion (%)	Part de surfaces C1 + C2 + C3	2023, Agence BIO, Agreste – recensement agricole
	22. Part de surfaces biologiques totales (%)	Part de surfaces certifiées bio et en conversion	2023, Agence BIO, Agreste – recensement agricole
	23. Part de population du territoire vivant en zones vulnérables aux nitrates d'origine agricole (%)	Pourcentage de population en zones vulnérables	2021, Système d'information sur l'eau
	24. Densité d'Installations Classées pour la Protection de l'Environnement (ICPE)	Nombre pour 100 km <sup>2</sup>	2024, Ministère de la Transition Écologique et BRGM
	25. Densité d'anciens sites industriels et activités de service (BASIAS)	Nombre pour 100 km <sup>2</sup>	2023, Ministère de la Transition Écologique et BRGM
	26. Densité de sites et sols pollués ou potentiellement pollués appelant une action des pouvoirs publics (BASOL)	Nombre pour 100 km <sup>2</sup>	2023, Ministère de la Transition Écologique et BRGM
	27. Densité de sites Secteurs d'Information sur les Sols (SIS)	Nombre pour 100 km <sup>2</sup>	2024, Ministère de la Transition Écologique et BRGM
	28. Part des ménages en précarité énergétique logement (%)	Pourcentage de ménages en précarité énergétique	2021, Observatoire national de la précarité énergétique

## Méthodologie

L'analyse des vulnérabilités sociales, environnementales et de l'accès aux soins face aux cancers s'appuie sur une approche territoriale multidimensionnelle. Cette méthodologie permet d'identifier les inégalités de santé et de caractériser les besoins spécifiques de chaque territoire.

Les données utilisées proviennent du Système national des données de santé (SNDS), de l'INSEE et de diverses bases relatives aux caractéristiques de la population, à l'offre de soins et aux expositions environnementales. L'ensemble de ces sources permet une analyse exhaustive des déterminants de santé.

L'approche méthodologique s'articule autour de trois axes principaux :

- les vulnérabilités sociales (niveau de revenu, emploi, éducation),
- les vulnérabilités environnementales (exposition aux polluants, qualité de l'air, proximité d'installations industrielles),
- et l'accessibilité aux soins (densité médicale, temps d'accès, offre de prévention).

Les indicateurs ont été sélectionnés en fonction de leur pertinence scientifique et de leur disponibilité à l'échelle territoriale. Chaque indicateur fait l'objet d'une standardisation, permettant des comparaisons entre territoires ainsi qu'avec les références départementales, régionales et nationales.

Les analyses portent spécifiquement sur trois types de cancers : le cancer du sein, le cancer colorectal et le cancer du pancréas. Ces pathologies ont été choisies en raison de leur prévalence et de l'existence de programmes de dépistage organisé ou de recommandations de surveillance.

Pour chaque territoire, les données sont présentées sous forme de profils comparatifs, incluant les valeurs locales, départementales, régionales et nationales. Cette approche permet d'identifier les spécificités territoriales et de situer chaque territoire dans un contexte géographique élargi.

L'analyse territoriale repose sur deux niveaux géographiques : le niveau départemental et celui des territoires statistiques d'étude développés dans le cadre de ce projet. Cette double approche autorise une analyse fine des disparités infradépartementales tout en conservant une vision d'ensemble.

Les données présentées correspondent à la période la plus récente disponible au moment de l'étude. Les sources et millésimes sont précisés pour chaque indicateur. Une attention particulière a été portée à la cohérence temporelle des analyses.

L'interprétation des résultats doit tenir compte des spécificités méthodologiques de chaque indicateur : définitions, modes de calcul, populations de référence. Les valeurs manquantes ou non disponibles sont signalées par la mention « N.D. » (Non Disponible).

Cette approche s'inscrit dans les orientations de la stratégie décennale de lutte contre les cancers 2021-2030, et notamment dans son 4<sup>e</sup> axe, qui vise à s'assurer que les progrès bénéficient à tous, en luttant contre les inégalités territoriales et sociales de santé.

Les résultats de cette analyse territoriale constituent un outil d'aide à la décision pour les acteurs locaux de santé publique. Ils permettent d'identifier les territoires prioritaires et d'adapter les actions de prévention et de prise en charge aux besoins spécifiques identifiés.

Ce travail a été réalisé par un groupe de professionnels issus de plusieurs Observatoires régionaux de la santé, en collaboration avec la Fédération nationale des observatoires régionaux de la santé, et grâce au soutien de l'Institut national du cancer.



Rapport complet : Axe 1



Rapport complet : Axe 2

Ce travail a été rendu possible grâce au financement de l'Institut national du cancer 2022 - 2025

