

Vulnérabilités sociales, environnementales et d'accès aux soins face aux cancers

Val-de-Marne

INTRODUCTION

Dans la stratégie décennale de lutte contre les cancers 2021-2030, le 4^e axe vise à s'assurer que les progrès bénéficient à tous. Il s'agit en particulier de « *lutter contre les inégalités par une approche pragmatique et adaptée aux différentes populations* ». L'objectif de cette fiche action est de « *garantir l'accessibilité à la prévention primaire et secondaire et l'accès aux soins pour les personnes les plus vulnérables ; protéger les plus vulnérables et leur entourage contre les conséquences de la maladie* » et de « *mieux identifier et tenir compte des différentes vulnérabilités dans la politique de lutte contre le cancer* ».

Parmi l'ensemble des facteurs intervenant dans la survenue des différents cancers et leurs évolutions plusieurs questions peuvent être abordées. Comment les inégalités sociales sont un déterminant de la survenue des cancers ? ont un impact sur l'accès à la prévention et au dépistage ? peuvent impacter les parcours de soins des personnes avec cancer ? ont un impact sur la survie des personnes atteintes d'un cancer ? Mais également comment les inégalités territoriales ont un effet sur les parcours des personnes atteintes de cancer ? ou comment les inégalités environnementales peuvent agir comme déterminants de survenue des cancers ?

Depuis de nombreuses années, les travaux réalisés par la Fédération nationale des observatoires régionaux de la santé (Fnors) et par le réseau des ORS dans les régions et au niveau national documentent l'impact des inégalités sociales et territoriales sur l'état de santé de la population en France.

Forts de cette expérience, la Fnors et le réseau des ORS ont souhaité s'inscrire dans les orientations de la stratégie décennale de lutte contre les cancers et ont proposé de contribuer à la connaissance de l'impact des inégalités territoriales, sociales et environnementales de santé sur la survenue des cancers et les parcours de soins.

OBJECTIF DE LA FICHE

Cette fiche vise à décrire les caractéristiques de chaque territoire composant le département au regard des indicateurs de vulnérabilités sociales et environnementales, d'accès à la prévention et aux soins, et de parcours de soins pour les cancers du sein et colorectal.

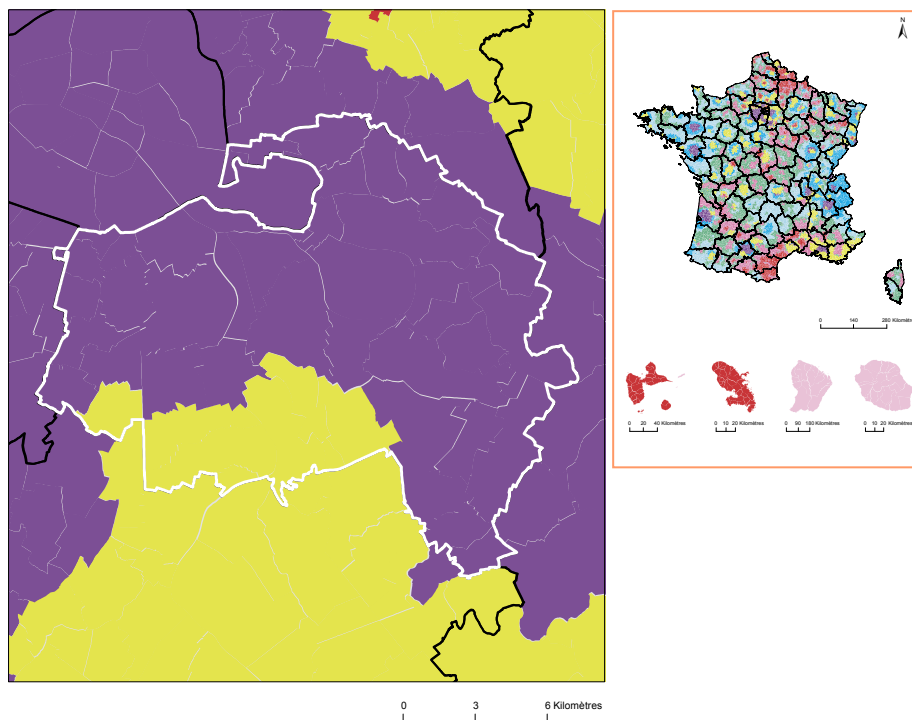
Pour le cancer du pancréas, les indicateurs ne sont présentés qu'au niveau du département du fait d'effectifs insuffisants.

PRÉSENTATION DU PROJET

Ce travail a été réalisé par un groupe de professionnels, médecins, statisticiens, démographes... issus de plusieurs Observatoires régionaux de la santé en mobilisant les données du Système national des données de santé et des différentes bases de données sur les caractéristiques de la population, l'offre de soins et les expositions environnementales.

Caractéristiques démographiques et sociales du département

Typologie sociale du département à l'échelle communale



Les indicateurs pris en compte pour établir cette typologie sociale :

- Taux de fécondité des femmes de 12-20 ans (2016 - 2022) ;
- Part de jeunes de 25-34 ans non scolarisés pas ou peu diplômés (2021) ;
- Part de cadres et professions intellectuelles supérieures de 15 ans et plus ayant un emploi (2021) ;
- Taux de chômage des 15 ans et plus (au sens du recensement) (2021) ;
- Part de foyers fiscaux non imposés (2022) ;
- Taux d'allocataires du RSA (2022) ;
- Taux d'allocataires de 20-64 ans de l'AAH (2022).

Plus d'information sur la méthode de construction de la typologie : [lien rapport](#)

Sources : Insee, État civil, RP, DGFIP, Cnaf, CCMSA - Exploitation ORS-Fnors

Répartition des communes et de la population selon les classes de la typologie sociale

Classes de typologie	Communes		Population	
	Nombre	Part (%)	Nombre	Part (%)
Situation sociale la plus défavorisée	0	0,0	0	0,0
Situation sociale défavorable	0	0,0	0	0,0
Situation sociale plutôt défavorable	0	0,0	0	0,0
Situation sociale intermédiaire <i>moins de cadres et de professions intellectuelles supérieures, davantage de foyers non imposés, un peu moins d'allocataires du RSA et un peu plus pour l'AAH, un peu plus de jeunes peu ou pas diplômés</i>	0	0,0	0	0,0
Situation sociale intermédiaire <i>D'avantage de cadres et de professions intellectuelles supérieures, moins de foyers non imposés, un peu plus d'allocataires du RSA et de chômeurs, un peu moins d'allocataires de l'AAH</i>	7	14,9	135 177	9,6
Situation sociale plutôt favorable <i>part de cadres et de professions intellectuelles supérieures les plus élevées</i>	40	85,1	1 280 190	90,4
Situation sociale favorable <i>moins de cadres et de professions intellectuelles supérieures</i>	0	0,0	0	0,0
Situation sociale la plus favorable <i>un peu plus de cadres et professions intellectuelles supérieures</i>	0	0,0	0	0,0



Caractéristiques démographiques et sociales du département

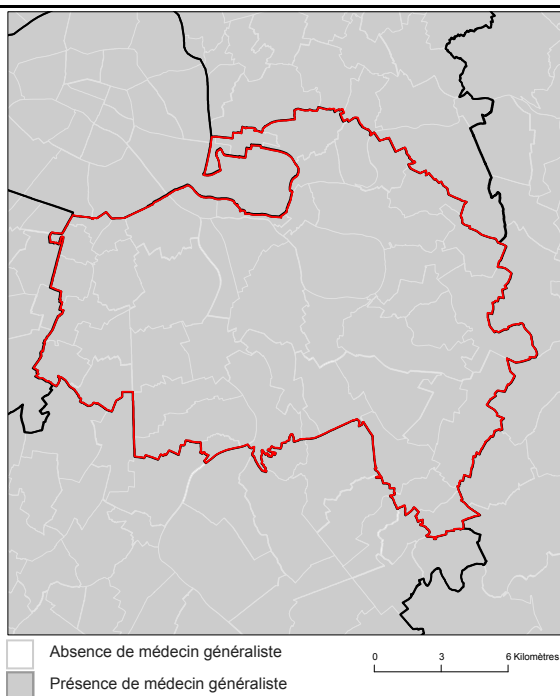


	Nom indicateur	Valeur département	Valeur Région	Minimum en France	Graphique synthétique	Maximum en France
Caractéristiques démographiques	1. Densité de population	5 776,3	1 025,4	3,4		20 238,2
	2. Rapport de dépendance <i>(nombre de personnes âgées de moins de 15 ans et de 65 ans ou plus pour 100 personnes âgées de 15 à 64 ans)</i>	68,1	68,4	56,0		97,1
	3. Indice de vieillissement <i>(nombre de personnes âgées de 65 ans et plus pour 100 jeunes de moins de 20 ans)</i>	59,3	59,8	14,3		170,5
	4. Part des habitants de 18 ans et plus	77,2 %	77,1 %	61,7 %		84,0 %
	5. Part des habitants de 50-74 ans	25,7 %	25,9 %	16,5 %		38,8 %
	6. Part des femmes de 50-74 ans	13,6 %	13,6 %	8,4 %		20,1 %
	7. Taux d'accroissement annuel moyen de la population	0,6	0,4	-0,8		1,9
	8. Part de personnes de 60 ans et plus vivant seules à domicile	34,2 %	33,3 %	25,7 %		42,6 %
	9. Taux de fécondité des femmes de 12-20 ans	4,4	4,3	2,2		52,1
Caractéristiques sociales	10. Part de jeunes de 25-34 ans non scolarisés pas ou peu diplômés (au plus brevet des collèges)	11,6 %	11,1 %	4,7 %		42,9 %
	11. Taux d'activité des 15-64 ans	75,9 %	76,5 %	63,9 %		80,7 %
	12. Part des cadres et professions intellectuelles supérieures de 15 ans et plus ayant un emploi	29,3 %	32,4 %	8,9 %		49,7 %
	13. Part de chômeurs de 15 ans et plus (au sens du recensement)	11,6 %	11,3 %	7,3 %		30,8 %
	14. Part d'enfants de moins de 25 ans vivant dans une famille sans actif occupé	11,4 %	10,9 %	5,8 %		54,2 %
	15. Part de foyers fiscaux non imposés	48,1 %	46,9 %	38,4 %		77,3 %
	16. Taux de personnes couvertes par une allocation	51,1 %	51,0 %	37,1 %		77,0 %
	17. Taux d'allocataires du RSA	7,7 %	6,7 %	2,1 %		28,0 %
	18. Taux de personnes couvertes par le RSA	6,2 %	5,5 %	1,7 %		24,7 %
	19. Taux d'allocataires de 20-64 ans de l'AAH	2,3 %	2,4 %	1,8 %		7,5 %
	20. Part de ménages ne possédant pas de voiture	34,1 %	35,3 %	7,7 %		68,2 %
Caractéristiques environnementales	21. Part des surfaces agricoles en conversion biologiques	0,2 %	0,7 %	0,0 %		8,6 %
	22. Part des surfaces biologiques totales (certifiées bio et en conversion)	8,0 %	7,4 %	0,0 %		40,8 %
	23. Part de population du territoire vivant en zones vulnérables aux nitrates d'origine agricole	0,0 %	44,4 %	0,0 %		100,0 %
	24. Densité (pour 100 km²) d'installations classées pour la protection de l'environnement	70,6	27,1	0,2		128,1
	25. Densité d'anciens sites industriels et activités de service	1 362,3	209,7	0,0		2 711,1
	26. Densité de sites et sols pollués ou potentiellement pollués appelant une action des pouvoirs publics	71,8	21,3	0,0		1 502,8
	27. Densité de sites « Secteurs d'information sur les sols » (SIS)	31,0	7,2	0,0		70,0
	28. Part des ménages en précarité énergétique logement en 2018	9,1 %	8,2 %	6,5 %		25,1 %



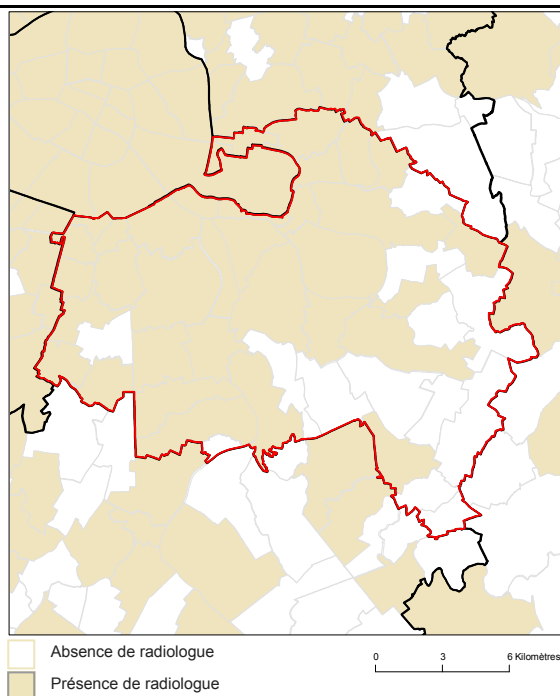
Offre de soin

Localisation des médecins généralistes



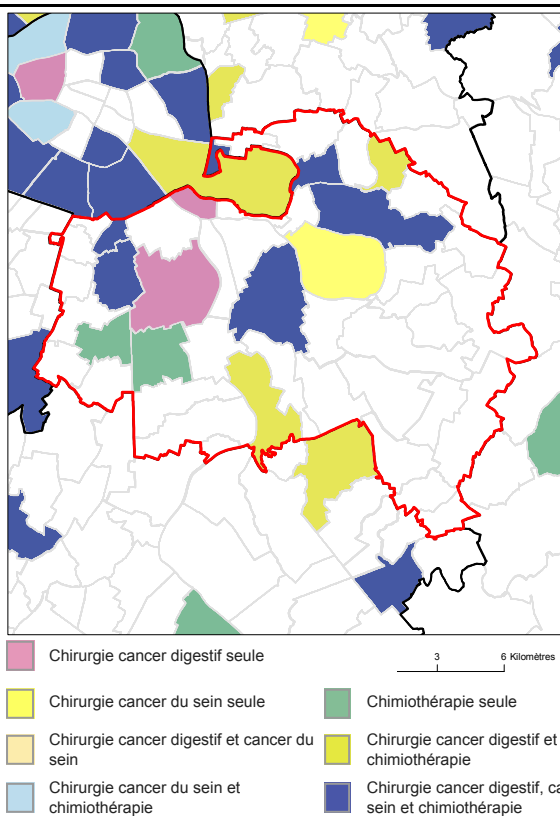
Source : RPPS au 1er janvier 2023, Traitements Drees et Fnors

Localisation des radiologues



Source : RPPS au 1er janvier 2023, Traitements Drees et Fnors

Localisation des établissements autorisés : chirurgie cancer digestifs, chirurgie cancer du sein, chimiothérapie



Source : Base ARHGOS au 14 mars 2024 - INCa, Exploitation Fnors

Part de la population selon les temps d'accès aux différents services (%)

	Moins de 15 min	15 à 29 min	30 à 59 min	1h et plus
Médecins généralistes	100,0	0,0	0,0	0,0
Radiologues	100,0	0,0	0,0	0,0
Centre autorisé chirurgie cancers du sein	98,2	1,8	0,0	0,0
Centre autorisé chirurgie cancers digestifs	100,0	0,0	0,0	0,0
Centre autorisé chimiothérapie	100,0	0,0	0,0	0,0

Sources : RPPS au 1er janvier 2023, Traitements Drees et Fnors, INCa 2024, Metric-OSRM, Exploitation Fnors



5 364 femmes ont eu un cancer du sein entre le 1er janvier 2018 et le 31 décembre 2022 dans le département



	Nom indicateur	Valeur département*	Valeur région*	Minimum en France*	Graphique synthétique	Maximum en France*
Dépistage	29. Mammographie dans les 12 à 36 mois avant le traitement	328,0	324,7	173,1		358,6
	30. Biopsie dans l'année avant le traitement	886,4	906,5	751,6		956,1
Diagnostic	31. Cancer du sein in situ ou invasif localisé	857,7	874,9	745,2		944,3
	32. Cancer du sein avec métastases	17,8	19,5	9,0		37,6
Traitement	33. Chirurgie conservatrice	642,8	665,7	529,4		780,9
	34. Mastectomie totale	308,7	292,8	175,2		379,4
	35. Chimio-thérapie conventionnelle	467,3	453,3	363,9		635,6
	36. Chimio-thérapie néoadjuvante	303,3	286,2	203,1		420,2
	37. Chimio-thérapie adjuvante	324,7	320,1	269,4		445,2
	38. Thérapies ciblées	168,3	158,5	108,0		206,9
	39. Radiothérapie	778,8	781,1	604,4		860,0
	40. Hormonothérapie	653,4	642,5	488,0		755,3
	41. Soins palliatifs	19,5	20,4	10,8		139,2
Devenir	42. Reconstruction mammaire après mastectomie totale (dans les 3 ans)	524,7	496,4	276,3		681,0
	43. Reconstruction mammaire après mastectomie totale ou partielle (dans les 3 ans)	401,3	397,1	155,1		677,7
	44. En vie sans rechute ni métastase à 3 ans	808,1	815,7	684,8		910,2
	45. Reprise de traitement ou apparition de métastases dans les 3 ans	111,0	106,2	45,6		155,4
	46. Décès dans les 3 ans	71,5	69,0	34,1		147,5

* Taux standardisés pour 1 000 habitants.

Sources : SNDS (DCIR Inter Régime - PMSI MCO), Exploitation ORS-Fnors

Cancer du côlon et du rectum

3 336 personnes ont eu un cancer colorectal entre le 1er janvier 2018 et le 31 décembre 2022 dans le département



	Nom indicateur	Valeur département*	Valeur région*	Minimum en France*	Graphique synthétique	Maximum en France*
Dépistage	47. Dépistage organisé dans les 30 mois avant le traitement	150,0	136,7	66,1		212,7
	48. Présence de facteurs de risques élevés de cancer colorectal	33,6	41,5	7,2		112,6
Diagnostic	49. Bilan de diagnostic et d'extension complet avant le 1er traitement	590,7	519,1	194,5		623,7
	50. Cancer in situ	79,2	55,7	12,8		428,1
	51. Cancer invasif non métastatique	581,4	629,4	345,9		727,6
	52. Cancer invasif avec métastases synchrones	339,4	314,9	199,8		464,5
	53. Autre cancer actif la même année	155,8	160,8	77,9		319,4
	54. Cancer du côlon	621,5	635,8	541,5		740,3
	55. Cancer du rectum	341,5	327,1	213,2		433,1
	56. Cancer du côlon et du rectum	37,1	37,1	12,3		91,9
	Traitement	57. Parcours chirurgical en urgence	94,1	99,9	39,2	
58. Parcours chirurgical non urgent		616,2	611,1	481,0		687,3
59. Parcours non chirurgical		289,6	289,0	195,8		400,1
60. Exérèse endoscopique seule		145,3	133,5	44,8		428,3
61. Chirurgie carcinologique seule		246,5	263,3	171,1		357,3
62. Traitement néo adj et chirurgie carcinologique (avec ou sans trait adjuvant)		168,8	161,9	72,9		232,5
63. Chirurgie carcinologique et traitement adjuvant		253,6	258,2	148,9		324,2
64. Chimiothérapie ou radiothérapie sans chirurgie		185,3	182,4	84,8		356,8
Devenir	65. En vie sans rechute ni métastase à 3 ans	722,7	741,4	653,9		879,0
	66. Apparition de métastases au cours des 3 premières années de traitement	169,4	163,1	50,8		230,3
	67. Reprise de traitement (après un arrêt d'au moins 6 mois) au cours des 3 premières années de traitement	117,8	135,7	46,7		236,0
	68. Décès dans les 3 ans	247,5	224,3	133,2		328,2

* Taux standardisés pour 1 000 habitants.

Source : SNDS (DCIR Inter Régime - PMSI MCO). Exploitation ORS-Fnors

1 243 personnes ont eu un cancer du pancréas entre le 1er janvier 2018 et le 31 décembre 2022 dans le département



	Nom indicateur	Valeur département*	Valeur région*	Minimum en France*	Graphique synthétique	Maximum en France*
Diagnostic	69. Niveau de gravité au diagnostic élevé (<i>métastases synchrones</i>)	417,4	412,7	232,6		645,5
Traitement	70. Pas de traitement (<i>ni chirurgie, ni chimiothérapie</i>)	270,9	259,9	176,4		465,7
	71. Chimiothérapie seule**	624,1	570,5	288,8		816,6
	72. Chimiothérapie néoadjuvante et chirurgie thérapeutique**	107,1	100,5	14,5		274,3
	73. Chirurgie thérapeutique et chimiothérapie adjuvante**	70,6	98,8	29,9		329,1
Devenir	74. Décès dans les 3 mois après le diagnostic	186,2	173,1	123,0		331,0
	75. Décès dans les 3 à 6 mois après le diagnostic	66,2	85,7	27,7		290,6
	76. Décès dans les 6 à 12 mois après le diagnostic	138,0	138,6	73,0		322,1
	77. Décès plus d'un an après le diagnostic	79,7	83,8	13,0		159,2

* Taux standardisés pour 1 000 habitants.

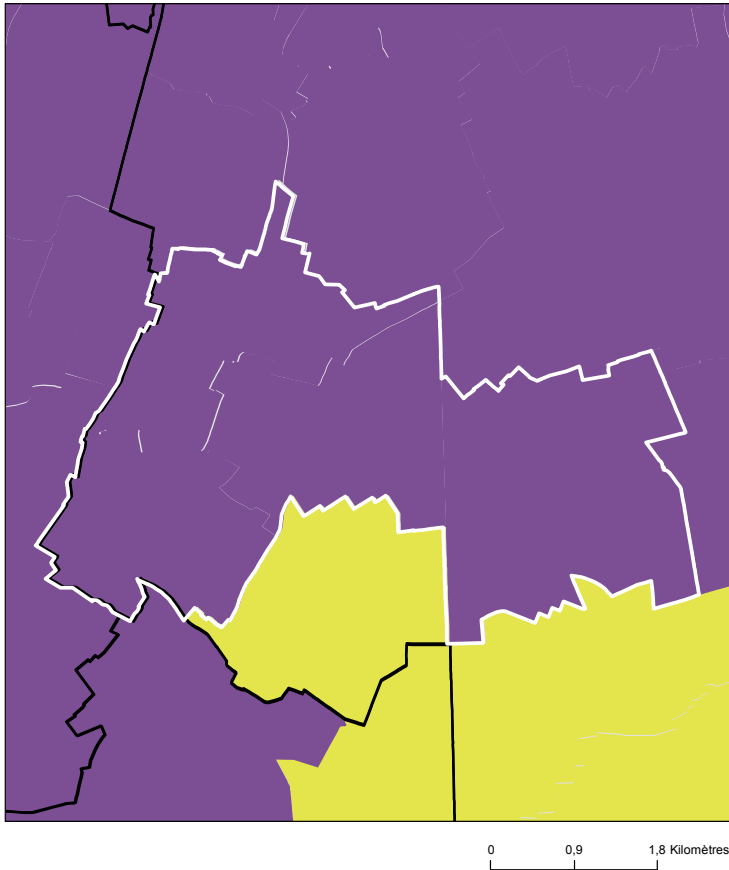
** Parmi les patients ayant eu un traitement

Source : SNDS (DCIR Inter Régime - PMSI MCO). Exploitation ORS-Fnors



Caractéristiques démographiques et sociales du territoire - 94#33

Typologie sociale du territoire à l'échelle communale



Comment les territoires d'études ont été bâtis ?

Notre objectif lors de la construction de ces territoires était de proposer des zones :

- suffisamment fine pour mesurer des disparités territoriales ;
- ayant des caractéristiques sociales relativement proches en leurs sein ;
- suffisamment peuplées pour disposer d'indicateurs fiables.

Les variables et analyses utilisées pour construire la typologie sociale présentée page 2 ont été mobilisées.

Les territoires ont été construits en agrégeant les communes selon leurs caractéristiques sociales en respectant la contiguïté géographique, sans contrainte de frontière administrative, et avec une taille minimale de la population fixée à environ 100 000 habitants.

411 zones différentes pouvant pour certaines être à cheval sur un ou plusieurs départements ont ainsi été définies pour la France (hors Mayotte).

Plus d'information sur la méthode de construction de la typologie : [lien rapport](#)

Sources : Insee, État civil, RP, DGFIP, Cnaf, CCMSA - Exploitation ORS-Fnors
La composition communale du territoire est disponible en cliquant [ici](#)

Répartition des communes et de la population selon les classes de la typologie sociale

Classes de typologie	Communes		Population	
	Nombre	Part (%)	Nombre	Part (%)
Situation sociale la plus défavorisée	0	0,0 %	0	0,0 %
Situation sociale défavorable	0	0,0 %	0	0,0 %
Situation sociale plutôt défavorable	0	0,0 %	0	0,0 %
Situation sociale intermédiaire moins de cadres et de professions intellectuelles supérieures, davantage de foyers non imposés, un peu moins d'allocataires du RSA et un peu plus pour l'AAH, un peu plus de jeunes peu ou pas diplômés	0	0,0 %	0	0,0 %
Situation sociale intermédiaire Davantage de cadres et de professions intellectuelles supérieures, moins de foyers non imposés, un peu plus d'allocataires du RSA et de chômeurs, un peu moins d'allocataires de l'AAH	0	0,0 %	0	0,0 %
Situation sociale plutôt favorable part de cadres et de professions intellectuelles supérieures les plus élevées	4	100,0 %	111 595	100,0 %
Situation sociale favorable moins de cadres et de professions intellectuelles supérieures	0	0,0 %	0	0,0 %
Situation sociale la plus favorable un peu plus de cadres et professions intellectuelles supérieures	0	0,0 %	0	0,0 %



Caractéristiques démographiques et sociales du territoire - 94#33



	Nom indicateur	Valeur territoire	Valeur département	Minimum en France	Graphique synthétique	Maximum en France
Caractéristiques démographiques	1. Densité de population	6 162,1	5 776,3	1,9		38 851,0
	2. Rapport de dépendance <i>(nombre de personnes âgées de moins de 15 ans et de 65 ans ou plus pour 100 personnes âgées de 15 à 64 ans)</i>	68,8	68,1	45,8		107,8
	3. Indice de vieillissement <i>(nombre de personnes âgées de 65 ans et plus pour 100 jeunes de moins de 20 ans)</i>	59,6	59,3	8,6		196,0
	4. Part des habitants de 18 ans et plus	76,9 %	77,2 %	57,5 %		86,6 %
	5. Part des habitants de 50-74 ans	25,8 %	25,7 %	13,4 %		40,1 %
	6. Part des femmes de 50-74 ans	13,3 %	13,6 %	6,4 %		21,2 %
	7. Taux d'accroissement annuel moyen de la population	0,6	0,6	-1,4		2,4
	8. Part de personnes de 60 ans et plus vivant seules à domicile	34,3 %	34,2 %	21,8 %		49,0 %
	9. Taux de fécondité des femmes de 12-20 ans	4,2	4,4	0,5		64,5
Caractéristiques sociales	10. Part de jeunes de 25-34 ans non scolarisés pas ou peu diplômés (au plus brevet des collèges)	14,4 %	11,6 %	2,6 %		50,4 %
	11. Taux d'activité des 15-64 ans	74,0 %	75,9 %	57,4 %		83,0 %
	12. Part des cadres et professions intellectuelles supérieures de 15 ans et plus ayant un emploi	24,5 %	29,3 %	7,1 %		57,3 %
	13. Part de chômeurs de 15 ans et plus (au sens du recensement)	10,8 %	11,6 %	5,9 %		35,3 %
	14. Part d'enfants de moins de 25 ans vivant dans une famille sans actif occupé	12,4 %	11,4 %	2,4 %		61,8 %
	15. Part de foyers fiscaux non imposés	46,9 %	48,1 %	30,8 %		81,3 %
	16. Taux de personnes couvertes par une allocation	49,7 %	51,1 %	24,4 %		80,4 %
	17. Taux d'allocataires du RSA	6,9 %	7,7 %	1,3 %		37,0 %
	18. Taux de personnes couvertes par le RSA	5,5 %	6,2 %	0,9 %		29,6 %
	19. Taux d'allocataires de 20-64 ans de l'AAH	2,2 %	2,3 %	0,7 %		7,7 %
	20. Part de ménages ne possédant pas de voiture	26,5 %	34,1 %	4,2 %		79,0 %
Caractéristiques environnementales	21. Part des surfaces agricoles en conversion biologiques	0,0 %	0,2 %	0,0 %		97,2 %
	22. Part des surfaces biologiques totales (certifiées bio et en conversion)	0,0 %	8,0 %	0,0 %		97,2 %
	23. Part de population du territoire vivant en zones vulnérables aux nitrates d'origine agricole	0,0 %	0,0 %	0,0 %		100,0 %
	24. Densité (pour 100 km²) d'installations classées pour la protection de l'environnement	138,0	70,6	0,0		353,2
	25. Densité d'anciens sites industriels et activités de service	1 109,9	1 362,3	0,0		10 179,4
	26. Densité de sites et sols pollués ou potentiellement pollués appelant une action des pouvoirs publics	44,2	71,8	0,0		254,7
	27. Densité de sites « Secteurs d'information sur les sols » (SIS)	22,1	31,0	0,0		169,8
	28. Part des ménages en précarité énergétique logement en 2018	10,5 %	9,1 %	5,0 %		24,9 %



Cancer du sein - 94#33

386 femmes ont eu un cancer du sein entre le 1er janvier 2018 et le 31 décembre 2022 dans le territoire

Ce territoire fait partie de la classe B des parcours des femmes présentant un cancer du sein qui se caractérise de la manière suivante : Territoires avec un diagnostic de cancer plus tardif (davantage de cancer du sein diagnostiqué invasif avec métastases synchrones), surtout traité par chimiothérapie, thérapie ciblée et mastectomie, avec des rechutes plus fréquentes qu'en moyenne en France. Au niveau socio-démographique, ces territoires sont moins densément peuplés, avec une population légèrement plus âgée et davantage précaire. Concernant l'offre de soins, on y retrouve davantage de patients ayant un médecin traitant, mais l'accès aux traitements en oncologie y est plus difficile.



	Nom indicateur	Valeur territoire*	Valeur département*	Minimum en France*	Graphique synthétique	Maximum en France*
Dépistage	29. Mammographie dans les 12 à 36 mois avant le traitement	365,2	328,0	154,4		410,0
	30. Biopsie dans l'année avant le traitement	901,0	886,4	720,2		971,3
Diagnostic	31. Cancer du sein in situ ou invasif localisé	811,1	857,7	694,3		965,8
	32. Cancer du sein avec métastases	13,1	17,8	3,2		47,4
Traitement	33. Chirurgie conservatrice	677,2	642,8	513,5		816,7
	34. Mastectomie totale	263,9	308,7	135,7		408,9
	35. Chimiothérapie conventionnelle	512,1	467,3	311,3		640,8
	36. Chimiothérapie néoadjuvante	304,4	303,3	170,4		449,6
	37. Chimiothérapie adjuvante	342,6	324,7	245,8		489,9
	38. Thérapies ciblées	163,5	168,3	100,8		235,2
	39. Radiothérapie	810,9	778,8	604,7		890,9
	40. Hormonothérapie	622,7	653,4	481,6		758,2
	41. Soins palliatifs	31,2	19,5	4,3		138,8
	Devenir	42. Reconstruction mammaire après mastectomie totale	545,3	524,7	155,4	
43. Reconstruction mammaire après mastectomie totale ou partielle		522,3	401,3	137,4		870,5
44. En vie sans rechute ni métastase à 3 ans		784,8	808,1	664,6		899,6
45. Reprise de traitement ou apparition de métastases dans les 3 ans		95,1	111,0	45,0		191,3
46. Décès dans les 3 ans		108,8	71,5	26,5		180,6

* Taux standardisés pour 1 000 habitants.

Sources : SNDS (DCIR Inter Régime - PMSI MCO), Exploitation ORS-Fnors

Cancer du côlon et du rectum - 94#33

288 personnes ont eu un cancer colorectal entre le 1er janvier 2018 et le 31 décembre 2022 dans le territoire

Ce territoire fait partie de la classe E des parcours des personnes présentant un cancer du côlon et du rectum qui se caractérise de la manière suivante :

Territoires avec un diagnostic de cancer tardif, surtout traité par chirurgie et un bon dépistage chez les personnes de 50 à 74 ans. Au niveau socio-démographique, ces territoires sont moins densément peuplés et la population y est plutôt favorisée. Concernant l'offre de soins, l'accès aux médecins généralistes est plus aisé dans cette classe qu'en moyenne en France.



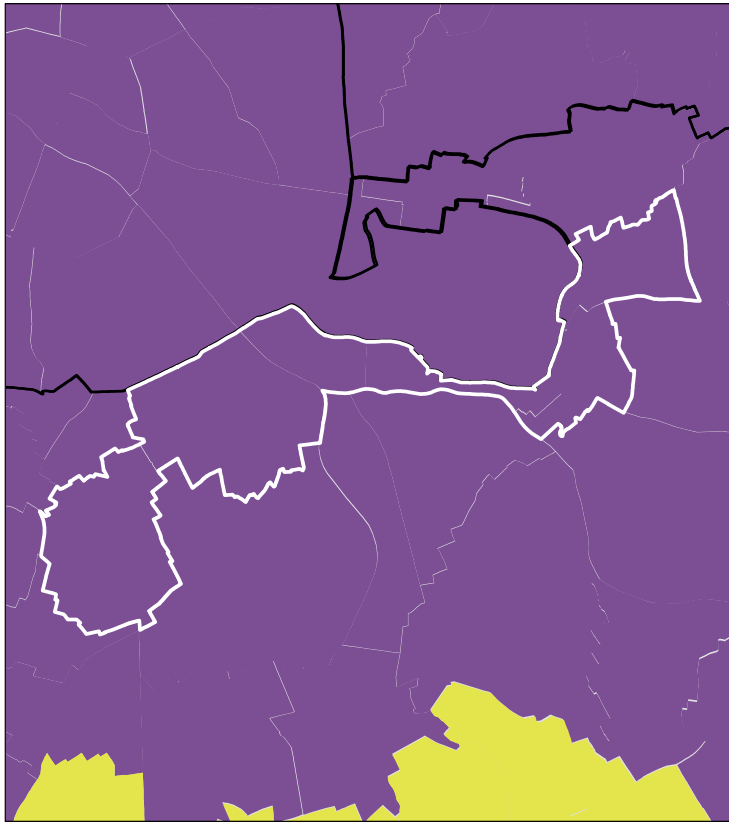
	Nom indicateur*	Valeur territoire*	Valeur département*	Minimum en France*	Graphique synthétique	Maximum en France*
Dépistage	47. Dépistage organisé dans les 30 mois avant le traitement	157,9	150,0	55,6		260,4
	48. Présence de facteurs de risques élevés de cancer colorectal	6,4	33,6	0,0		139,9
Diagnostic	49. Bilan de diagnostic et d'extension complet avant le 1er traitement	698,4	590,7	134,3		843,3
	50. Cancer in situ	102,3	79,2	7,1		500,1
	51. Cancer invasif non métastatique	576,2	581,4	306,0		796,6
	52. Cancer invasif avec métastases synchrones	321,5	339,4	140,4		512,9
	53. Autre cancer actif la même année	171,0	155,8	53,8		372,1
	54. Cancer du côlon	603,1	621,5	391,5		778,9
	55. Cancer du rectum	335,5	341,5	183,5		537,8
	56. Cancer du côlon et du rectum	61,5	37,1	4,7		143,5
Traitement	57. Parcours chirurgical en urgence	126,0	94,1	28,8		287,6
	58. Parcours chirurgical non urgent	627,8	616,2	356,9		776,1
	59. Parcours non chirurgical	246,2	289,6	149,1		591,4
	60. Exérèse endoscopique seule	136,1	145,3	33,4		523,6
	61. Chirurgie carcinologique seule	245,5	246,5	138,6		415,0
	62. Traitement néo adj et chirurgie carcinologique (avec ou sans trait adjuvant)	194,6	168,8	40,8		293,4
	63. Chirurgie carcinologique et traitement adjuvant	266,8	253,6	60,7		436,9
	64. Chimiothérapie ou radiothérapie sans chirurgie	157,0	185,3	67,4		406,9
Devenir	65. En vie sans rechute ni métastase à 3 ans	741,3	722,7	331,4		919,0
	66. Apparition de métastases au cours des 3 premières années de traitement	191,9	169,4	17,1		416,0
	67. Reprise de traitement (après un arrêt d'au moins 6 mois) au cours des 3 premières années de traitement	102,2	117,8	27,3		574,6
	68. Décès dans les 3 ans	253,3	247,5	71,4		490,0

* Taux standardisé pour 1 000 habitants.

Source : SNDS (DCIR Inter Régime - PMSI MCO). Exploitation ORS-Fnors

Caractéristiques démographiques et sociales du territoire - 94#121

Typologie sociale du territoire à l'échelle communale



0 1 2 Kilomètres

Comment les territoires d'études ont été bâtis ?

Notre objectif lors de la construction de ces territoires était de proposer des zones :

- suffisamment fine pour mesurer des disparités territoriales ;
- ayant des caractéristiques sociales relativement proches en leurs sein ;
- suffisamment peuplées pour disposer d'indicateurs fiables.

Les variables et analyses utilisées pour construire la typologie sociale présentée page 2 ont été mobilisées.

Les territoires ont été construits en agrégeant les communes selon leurs caractéristiques sociales en respectant la contiguïté géographique, sans contrainte de frontière administrative, et avec une taille minimale de la population fixée à environ 100 000 habitants.

411 zones différentes pouvant pour certaines être à cheval sur un ou plusieurs départements ont ainsi été définies pour la France (hors Mayotte).

Plus d'information sur la méthode de construction de la typologie : [lien rapport](#)

Sources : Insee, État civil, RP, DGFIP, Cnaf, CCMSA - Exploitation ORS-Fnors
La composition communale du territoire est disponible en cliquant [ici](#)

Répartition des communes et de la population selon les classes de la typologie sociale

Classes de typologie	Communes		Population	
	Nombre	Part (%)	Nombre	Part (%)
Situation sociale la plus défavorisée	0	0,0 %	0	0,0 %
Situation sociale défavorable	0	0,0 %	0	0,0 %
Situation sociale plutôt défavorable	0	0,0 %	0	0,0 %
Situation sociale intermédiaire moins de cadres et de professions intellectuelles supérieures, davantage de foyers non imposés, un peu moins d'allocataires du RSA et un peu plus pour l'AAH, un peu plus de jeunes peu ou pas diplômés	0	0,0 %	0	0,0 %
Situation sociale intermédiaire Davantage de cadres et de professions intellectuelles supérieures, moins de foyers non imposés, un peu plus d'allocataires du RSA et de chômeurs, un peu moins d'allocataires de l'AAH	0	0,0 %	0	0,0 %
Situation sociale plutôt favorable part de cadres et de professions intellectuelles supérieures les plus élevées	6	100,0 %	219 687	100,0 %
Situation sociale favorable moins de cadres et de professions intellectuelles supérieures	0	0,0 %	0	0,0 %
Situation sociale la plus favorable un peu plus de cadres et professions intellectuelles supérieures	0	0,0 %	0	0,0 %

Caractéristiques démographiques et sociales du territoire - 94#121



	Nom indicateur	Valeur territoire	Valeur département	Minimum en France	Graphique synthétique	Maximum en France
Caractéristiques démographiques	1. Densité de population	11 084,1	5 776,3	1,9		38 851,0
	2. Rapport de dépendance <i>(nombre de personnes âgées de moins de 15 ans et de 65 ans ou plus pour 100 personnes âgées de 15 à 64 ans)</i>	63,1	68,1	45,8		107,8
	3. Indice de vieillissement <i>(nombre de personnes âgées de 65 ans et plus pour 100 jeunes de moins de 20 ans)</i>	60,6	59,3	8,6		196,0
	4. Part des habitants de 18 ans et plus	78,7 %	77,2 %	57,5 %		86,6 %
	5. Part des habitants de 50-74 ans	25,0 %	25,7 %	13,4 %		40,1 %
	6. Part des femmes de 50-74 ans	13,3 %	13,6 %	6,4 %		21,2 %
	7. Taux d'accroissement annuel moyen de la population	0,5	0,6	-1,4		2,4
	8. Part de personnes de 60 ans et plus vivant seules à domicile	37,6 %	34,2 %	21,8 %		49,0 %
	9. Taux de fécondité des femmes de 12-20 ans	4,3	4,4	0,5		64,5
Caractéristiques sociales	10. Part de jeunes de 25-34 ans non scolarisés pas ou peu diplômés (au plus brevet des collèges)	10,2 %	11,6 %	2,6 %		50,4 %
	11. Taux d'activité des 15-64 ans	75,7 %	75,9 %	57,4 %		83,0 %
	12. Part des cadres et professions intellectuelles supérieures de 15 ans et plus ayant un emploi	34,6 %	29,3 %	7,1 %		57,3 %
	13. Part de chômeurs de 15 ans et plus (au sens du recensement)	12,1 %	11,6 %	5,9 %		35,3 %
	14. Part d'enfants de moins de 25 ans vivant dans une famille sans actif occupé	11,9 %	11,4 %	2,4 %		61,8 %
	15. Part de foyers fiscaux non imposés	46,6 %	48,1 %	30,8 %		81,3 %
	16. Taux de personnes couvertes par une allocation	50,5 %	51,1 %	24,4 %		80,4 %
	17. Taux d'allocataires du RSA	7,0 %	7,7 %	1,3 %		37,0 %
	18. Taux de personnes couvertes par le RSA	5,8 %	6,2 %	0,9 %		29,6 %
	19. Taux d'allocataires de 20-64 ans de l'AAH	2,3 %	2,3 %	0,7 %		7,7 %
	20. Part de ménages ne possédant pas de voiture	43,0 %	34,1 %	4,2 %		79,0 %
Caractéristiques environnementales	21. Part des surfaces agricoles en conversion biologiques	0,0 %	0,2 %	0,0 %		97,2 %
	22. Part des surfaces biologiques totales (certifiées bio et en conversion)	0,0 %	8,0 %	0,0 %		97,2 %
	23. Part de population du territoire vivant en zones vulnérables aux nitrates d'origine agricole	0,0 %	0,0 %	0,0 %		100,0 %
	24. Densité (pour 100 km²) d'installations classées pour la protection de l'environnement	45,4	70,6	0,0		353,2
	25. Densité d'anciens sites industriels et activités de service	4 434,9	1 362,3	0,0		10 179,4
	26. Densité de sites et sols pollués ou potentiellement pollués appelant une action des pouvoirs publics	161,5	71,8	0,0		254,7
	27. Densité de sites « Secteurs d'information sur les sols » (SIS)	100,9	31,0	0,0		169,8
	28. Part des ménages en précarité énergétique logement en 2018	8,4 %	9,1 %	5,0 %		24,9 %

Cancer du sein - 94#121

884 femmes ont eu un cancer du sein entre le 1er janvier 2018 et le 31 décembre 2022 dans le territoire

Ce territoire fait partie de la classe A des parcours des femmes présentant un cancer du sein qui se caractérise de la manière suivante : Territoires avec un diagnostic de cancer du sein assez précoce, surtout traité par chimiothérapie, thérapie ciblée et mastectomie, avec des rechutes plus fréquentes qu'en moyenne en France. Au niveau socio-démographique, ce sont des territoires plus densément peuplés, avec davantage de public précaire et une population plutôt jeune. Concernant l'offre de soins, les patients composant cette classe ont moins souvent de médecin traitant en activité, mais l'accès aux traitements en oncologie y est plus aisé qu'en moyenne en France.



	Nom indicateur	Valeur territoire*	Valeur département*	Minimum en France*	Graphique synthétique	Maximum en France*
Dépistage	29. Mammographie dans les 12 à 36 mois avant le traitement	318,5	328,0	154,4		410,0
	30. Biopsie dans l'année avant le traitement	905,7	886,4	720,2		971,3
Diagnostic	31. Cancer du sein in situ ou invasif localisé	859,4	857,7	694,3		965,8
	32. Cancer du sein avec métastases	15,1	17,8	3,2		47,4
Traitement	33. Chirurgie conservatrice	583,0	642,8	513,5		816,7
	34. Mastectomie totale	340,9	308,7	135,7		408,9
	35. Chimiothérapie conventionnelle	452,8	467,3	311,3		640,8
	36. Chimiothérapie néoadjuvante	327,6	303,3	170,4		449,6
	37. Chimiothérapie adjuvante	293,4	324,7	245,8		489,9
	38. Thérapies ciblées	167,9	168,3	100,8		235,2
	39. Radiothérapie	740,0	778,8	604,7		890,9
	40. Hormonothérapie	627,3	653,4	481,6		758,2
	41. Soins palliatifs	14,4	19,5	4,3		138,8
Devenir	42. Reconstruction mammaire après mastectomie totale	574,2	524,7	155,4		818,5
	43. Reconstruction mammaire après mastectomie totale ou partielle	446,6	401,3	137,4		870,5
	44. En vie sans rechute ni métastase à 3 ans	784,3	808,1	664,6		899,6
	45. Reprise de traitement ou apparition de métastases dans les 3 ans	117,3	111,0	45,0		191,3
	46. Décès dans les 3 ans	87,8	71,5	26,5		180,6

* Taux standardisés pour 1 000 habitants.

Sources : SNDS (DCIR Inter Régime - PMSI MCO), Exploitation ORS-Fnors

Cancer du côlon et du rectum - 94#121

577 personnes ont eu un cancer colorectal entre le 1er janvier 2018 et le 31 décembre 2022 dans le territoire

Ce territoire fait partie de la classe A des parcours des personnes présentant un cancer du côlon et du rectum qui se caractérise de la manière suivante :
Territoires avec moins de parcours chirurgicaux et des rechutes moins fréquentes qu'en moyenne en France. Au niveau socio-démographique, ces territoires sont relativement vieillissants et moins densément peuplés. Concernant l'offre de soins, l'accès aux traitements en cancérologie y est légèrement plus difficile qu'en moyenne en France.



	Nom indicateur*	Valeur territoire*	Valeur département*	Minimum en France*	Graphique synthétique	Maximum en France*
Dépistage	47. Dépistage organisé dans les 30 mois avant le traitement	168,5	150,0	55,6		260,4
	48. Présence de facteurs de risques élevés de cancer colorectal	43,1	33,6	0,0		139,9
Diagnostic	49. Bilan de diagnostic et d'extension complet avant le 1er traitement	490,8	590,7	134,3		843,3
	50. Cancer in situ	78,5	79,2	7,1		500,1
	51. Cancer invasif non métastatique	516,7	581,4	306,0		796,6
	52. Cancer invasif avec métastases synchrones	404,9	339,4	140,4		512,9
	53. Autre cancer actif la même année	180,1	155,8	53,8		372,1
	54. Cancer du côlon	645,2	621,5	391,5		778,9
	55. Cancer du rectum	332,1	341,5	183,5		537,8
	56. Cancer du côlon et du rectum	22,8	37,1	4,7		143,5
Traitement	57. Parcours chirurgical en urgence	106,9	94,1	28,8		287,6
	58. Parcours chirurgical non urgent	589,4	616,2	356,9		776,1
	59. Parcours non chirurgical	303,6	289,6	149,1		591,4
	60. Exérèse endoscopique seule	136,4	145,3	33,4		523,6
	61. Chirurgie carcinologique seule	242,5	246,5	138,6		415,0
	62. Traitement néo adj et chirurgie carcinologique (avec ou sans trait adjuvant)	162,5	168,8	40,8		293,4
	63. Chirurgie carcinologique et traitement adjuvant	249,9	253,6	60,7		436,9
	64. Chimiothérapie ou radiothérapie sans chirurgie	208,7	185,3	67,4		406,9
Devenir	65. En vie sans rechute ni métastase à 3 ans	837,0	722,7	331,4		919,0
	66. Apparition de métastases au cours des 3 premières années de traitement	114,6	169,4	17,1		416,0
	67. Reprise de traitement (après un arrêt d'au moins 6 mois) au cours des 3 premières années de traitement	99,3	117,8	27,3		574,6
	68. Décès dans les 3 ans	223,9	247,5	71,4		490,0

* Taux standardisé pour 1 000 habitants.

Source : SINDS (DCIR Inter Régime - PMSI MCO). Exploitation ORS-Fnors

Caractéristiques démographiques et sociales du territoire - 94#122

Typologie sociale du territoire à l'échelle communale



Comment les territoires d'études ont été bâtis ?

Notre objectif lors de la construction de ces territoires était de proposer des zones :

- suffisamment fine pour mesurer des disparités territoriales ;
- ayant des caractéristiques sociales relativement proches en leurs sein ;
- suffisamment peuplées pour disposer d'indicateurs fiables.

Les variables et analyses utilisées pour construire la typologie sociale présentée page 2 ont été mobilisées.

Les territoires ont été construits en agrégeant les communes selon leurs caractéristiques sociales en respectant la contiguïté géographique, sans contrainte de frontière administrative, et avec une taille minimale de la population fixée à environ 100 000 habitants.

411 zones différentes pouvant pour certaines être à cheval sur un ou plusieurs départements ont ainsi été définies pour la France (hors Mayotte).

Plus d'information sur la méthode de construction de la typologie : [lien rapport](#)

Sources : Insee, État civil, RP, DGFIP, Cnaf, CCMSA - Exploitation ORS-Fnors
La composition communale du territoire est disponible en cliquant [ici](#)

Répartition des communes et de la population selon les classes de la typologie sociale

Classes de typologie	Communes		Population	
	Nombre	Part (%)	Nombre	Part (%)
Situation sociale la plus défavorisée	0	0,0 %	0	0,0 %
Situation sociale défavorable	0	0,0 %	0	0,0 %
Situation sociale plutôt défavorable	0	0,0 %	0	0,0 %
Situation sociale intermédiaire moins de cadres et de professions intellectuelles supérieures, davantage de foyers non imposés, un peu moins d'allocataires du RSA et un peu plus pour l'AAH, un peu plus de jeunes peu ou pas diplômés	0	0,0 %	0	0,0 %
Situation sociale intermédiaire Davantage de cadres et de professions intellectuelles supérieures, moins de foyers non imposés, un peu plus d'allocataires du RSA et de chômeurs, un peu moins d'allocataires de l'AAH	0	0,0 %	0	0,0 %
Situation sociale plutôt favorable part de cadres et de professions intellectuelles supérieures les plus élevées	2	100,0 %	153 165	100,0 %
Situation sociale favorable moins de cadres et de professions intellectuelles supérieures	0	0,0 %	0	0,0 %
Situation sociale la plus favorable un peu plus de cadres et professions intellectuelles supérieures	0	0,0 %	0	0,0 %

Caractéristiques démographiques et sociales du territoire - 94#122



	Nom indicateur	Valeur territoire	Valeur département	Minimum en France	Graphique synthétique	Maximum en France
Caractéristiques démographiques	1. Densité de population	6 792,2	5 776,3	1,9		38 851,0
	2. Rapport de dépendance <i>(nombre de personnes âgées de moins de 15 ans et de 65 ans ou plus pour 100 personnes âgées de 15 à 64 ans)</i>	73,6	68,1	45,8		107,8
	3. Indice de vieillissement <i>(nombre de personnes âgées de 65 ans et plus pour 100 jeunes de moins de 20 ans)</i>	70,6	59,3	8,6		196,0
	4. Part des habitants de 18 ans et plus	77,8 %	77,2 %	57,5 %		86,6 %
	5. Part des habitants de 50-74 ans	28,0 %	25,7 %	13,4 %		40,1 %
	6. Part des femmes de 50-74 ans	14,7 %	13,6 %	6,4 %		21,2 %
	7. Taux d'accroissement annuel moyen de la population	0,2	0,6	-1,4		2,4
	8. Part de personnes de 60 ans et plus vivant seules à domicile	33,4 %	34,2 %	21,8 %		49,0 %
	9. Taux de fécondité des femmes de 12-20 ans	3,9	4,4	0,5		64,5
Caractéristiques sociales	10. Part de jeunes de 25-34 ans non scolarisés pas ou peu diplômés (au plus brevet des collèges)	12,6 %	11,6 %	2,6 %		50,4 %
	11. Taux d'activité des 15-64 ans	75,9 %	75,9 %	57,4 %		83,0 %
	12. Part des cadres et professions intellectuelles supérieures de 15 ans et plus ayant un emploi	31,9 %	29,3 %	7,1 %		57,3 %
	13. Part de chômeurs de 15 ans et plus (au sens du recensement)	10,4 %	11,6 %	5,9 %		35,3 %
	14. Part d'enfants de moins de 25 ans vivant dans une famille sans actif occupé	11,1 %	11,4 %	2,4 %		61,8 %
	15. Part de foyers fiscaux non imposés	45,3 %	48,1 %	30,8 %		81,3 %
	16. Taux de personnes couvertes par une allocation	50,4 %	51,1 %	24,4 %		80,4 %
	17. Taux d'allocataires du RSA	7,7 %	7,7 %	1,3 %		37,0 %
	18. Taux de personnes couvertes par le RSA	6,1 %	6,2 %	0,9 %		29,6 %
	19. Taux d'allocataires de 20-64 ans de l'AAH	2,4 %	2,3 %	0,7 %		7,7 %
	20. Part de ménages ne possédant pas de voiture	26,7 %	34,1 %	4,2 %		79,0 %
Caractéristiques environnementales	21. Part des surfaces agricoles en conversion biologiques	0,0 %	0,2 %	0,0 %		97,2 %
	22. Part des surfaces biologiques totales (certifiées bio et en conversion)	0,0 %	8,0 %	0,0 %		97,2 %
	23. Part de population du territoire vivant en zones vulnérables aux nitrates d'origine agricole	0,0 %	0,0 %	0,0 %		100,0 %
	24. Densité (pour 100 km²) d'installations classées pour la protection de l'environnement	22,2	70,6	0,0		353,2
	25. Densité d'anciens sites industriels et activités de service	1 090,9	1 362,3	0,0		10 179,4
	26. Densité de sites et sols pollués ou potentiellement pollués appelant une action des pouvoirs publics	88,7	71,8	0,0		254,7
	27. Densité de sites « Secteurs d'information sur les sols » (SIS)	39,9	31,0	0,0		169,8
	28. Part des ménages en précarité énergétique logement en 2018	10,1 %	9,1 %	5,0 %		24,9 %

Cancer du sein - 94#122

884 femmes ont eu un cancer du sein entre le 1er janvier 2018 et le 31 décembre 2022 dans le territoire

Ce territoire fait partie de la classe A des parcours des femmes présentant un cancer du sein qui se caractérise de la manière suivante : Territoires avec un diagnostic de cancer du sein assez précoce, surtout traité par chimiothérapie, thérapie ciblée et mastectomie, avec des rechutes plus fréquentes qu'en moyenne en France. Au niveau socio-démographique, ce sont des territoires plus densément peuplés, avec davantage de public précaire et une population plutôt jeune. Concernant l'offre de soins, les patients composant cette classe ont moins souvent de médecin traitant en activité, mais l'accès aux traitements en oncologie y est plus aisé qu'en moyenne en France.



	Nom indicateur	Valeur territoire*	Valeur département*	Minimum en France*	Graphique synthétique	Maximum en France*
Dépistage	29. Mammographie dans les 12 à 36 mois avant le traitement	305,8	328,0	154,4		410,0
	30. Biopsie dans l'année avant le traitement	897,3	886,4	720,2		971,3
Diagnostic	31. Cancer du sein in situ ou invasif localisé	870,2	857,7	694,3		965,8
	32. Cancer du sein avec métastases	9,6	17,8	3,2		47,4
Traitement	33. Chirurgie conservatrice	657,9	642,8	513,5		816,7
	34. Mastectomie totale	314,8	308,7	135,7		408,9
	35. Chimiothérapie conventionnelle	477,4	467,3	311,3		640,8
	36. Chimiothérapie néoadjuvante	322,3	303,3	170,4		449,6
	37. Chimiothérapie adjuvante	331,1	324,7	245,8		489,9
	38. Thérapies ciblées	157,3	168,3	100,8		235,2
	39. Radiothérapie	805,3	778,8	604,7		890,9
	40. Hormonothérapie	649,1	653,4	481,6		758,2
	41. Soins palliatifs	15,5	19,5	4,3		138,8
Devenir	42. Reconstruction mammaire après mastectomie totale	538,7	524,7	155,4		818,5
	43. Reconstruction mammaire après mastectomie totale ou partielle	371,9	401,3	137,4		870,5
	44. En vie sans rechute ni métastase à 3 ans	810,6	808,1	664,6		899,6
	45. Reprise de traitement ou apparition de métastases dans les 3 ans	100,7	111,0	45,0		191,3
	46. Décès dans les 3 ans	80,3	71,5	26,5		180,6

* Taux standardisés pour 1 000 habitants.

Sources : SNDS (DCIR Inter Régime - PMSI MCO), Exploitation ORS-Fnors

Cancer du côlon et du rectum - 94#122

577 personnes ont eu un cancer colorectal entre le 1er janvier 2018 et le 31 décembre 2022 dans le territoire

Ce territoire fait partie de la classe C des parcours des personnes présentant un cancer du côlon et du rectum qui se caractérise de la manière suivante :

Territoires avec davantage de parcours non chirurgicaux, des rechutes plus fréquentes et moins de dépistage chez les personnes de 50 à 74 ans. On y retrouve davantage de personnes prises en charge en affections de longue durée (ALD) pour un cancer colorectal. Au niveau socio-démographique, ces territoires se caractérisent par une population plutôt vieillissante. Concernant l'offre de soin, l'accès aux traitements en cancérologie y est plutôt meilleur qu'en moyenne en France.



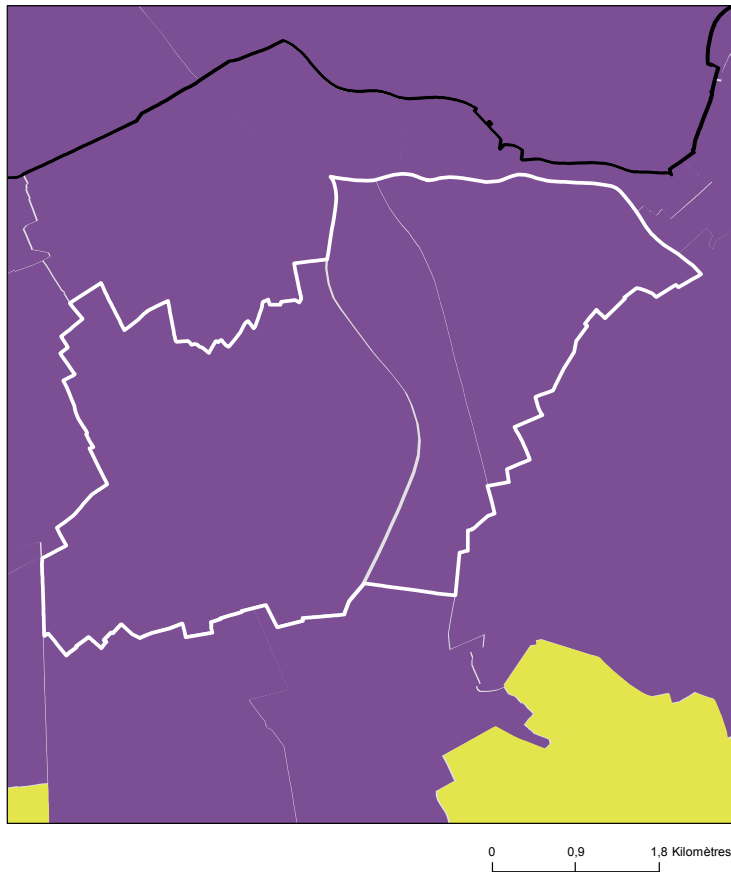
	Nom indicateur*	Valeur territoire*	Valeur département*	Minimum en France*	Graphique synthétique	Maximum en France*
Dépistage	47. Dépistage organisé dans les 30 mois avant le traitement	147,1	150,0	55,6		260,4
	48. Présence de facteurs de risques élevés de cancer colorectal	24,2	33,6	0,0		139,9
Diagnostic	49. Bilan de diagnostic et d'extension complet avant le 1er traitement	627,0	590,7	134,3		843,3
	50. Cancer in situ	40,3	79,2	7,1		500,1
	51. Cancer invasif non métastatique	577,4	581,4	306,0		796,6
	52. Cancer invasif avec métastases synchrones	382,3	339,4	140,4		512,9
	53. Autre cancer actif la même année	153,0	155,8	53,8		372,1
	54. Cancer du côlon	669,2	621,5	391,5		778,9
	55. Cancer du rectum	299,0	341,5	183,5		537,8
	56. Cancer du côlon et du rectum	31,8	37,1	4,7		143,5
Traitement	57. Parcours chirurgical en urgence	68,5	94,1	28,8		287,6
	58. Parcours chirurgical non urgent	637,2	616,2	356,9		776,1
	59. Parcours non chirurgical	294,3	289,6	149,1		591,4
	60. Exérèse endoscopique seule	96,0	145,3	33,4		523,6
	61. Chirurgie carcinologique seule	196,2	246,5	138,6		415,0
	62. Traitement néo adj et chirurgie carcinologique (avec ou sans trait adjuvant)	169,0	168,8	40,8		293,4
	63. Chirurgie carcinologique et traitement adjuvant	320,8	253,6	60,7		436,9
	64. Chimiothérapie ou radiothérapie sans chirurgie	218,0	185,3	67,4		406,9
Devenir	65. En vie sans rechute ni métastase à 3 ans	649,6	722,7	331,4		919,0
	66. Apparition de métastases au cours des 3 premières années de traitement	165,4	169,4	17,1		416,0
	67. Reprise de traitement (après un arrêt d'au moins 6 mois) au cours des 3 premières années de traitement	165,2	117,8	27,3		574,6
	68. Décès dans les 3 ans	175,2	247,5	71,4		490,0

* Taux standardisé pour 1 000 habitants.

Source : SNDS (DCIR Inter Régime - PMSI MCO). Exploitation ORS-Fnors

Caractéristiques démographiques et sociales du territoire - 94#123

Typologie sociale du territoire à l'échelle communale



Comment les territoires d'études ont été bâtis ?

Notre objectif lors de la construction de ces territoires était de proposer des zones :

- suffisamment fine pour mesurer des disparités territoriales ;
- ayant des caractéristiques sociales relativement proches en leurs sein ;
- suffisamment peuplées pour disposer d'indicateurs fiables.

Les variables et analyses utilisées pour construire la typologie sociale présentée page 2 ont été mobilisées.

Les territoires ont été construits en agrégeant les communes selon leurs caractéristiques sociales en respectant la contiguïté géographique, sans contrainte de frontière administrative, et avec une taille minimale de la population fixée à environ 100 000 habitants.

411 zones différentes pouvant pour certaines être à cheval sur un ou plusieurs départements ont ainsi été définies pour la France (hors Mayotte).

Plus d'information sur la méthode de construction de la typologie : [lien rapport](#)

Sources : Insee, État civil, RP, DGFIP, Cnaf, CCMSA - Exploitation ORS-Fnors
La composition communale du territoire est disponible en cliquant [ici](#)

Répartition des communes et de la population selon les classes de la typologie sociale

Classes de typologie	Communes		Population	
	Nombre	Part (%)	Nombre	Part (%)
Situation sociale la plus défavorisée	0	0,0 %	0	0,0 %
Situation sociale défavorable	0	0,0 %	0	0,0 %
Situation sociale plutôt défavorable	0	0,0 %	0	0,0 %
Situation sociale intermédiaire moins de cadres et de professions intellectuelles supérieures, davantage de foyers non imposés, un peu moins d'allocataires du RSA et un peu plus pour l'AAH, un peu plus de jeunes peu ou pas diplômés	0	0,0 %	0	0,0 %
Situation sociale intermédiaire Davantage de cadres et de professions intellectuelles supérieures, moins de foyers non imposés, un peu plus d'allocataires du RSA et de chômeurs, un peu moins d'allocataires de l'AAH	0	0,0 %	0	0,0 %
Situation sociale plutôt favorable part de cadres et de professions intellectuelles supérieures les plus élevées	3	100,0 %	199 319	100,0 %
Situation sociale favorable moins de cadres et de professions intellectuelles supérieures	0	0,0 %	0	0,0 %
Situation sociale la plus favorable un peu plus de cadres et professions intellectuelles supérieures	0	0,0 %	0	0,0 %

Caractéristiques démographiques et sociales du territoire - 94#123



	Nom indicateur	Valeur territoire	Valeur département	Minimum en France	Graphique synthétique	Maximum en France
Caractéristiques démographiques	1. Densité de population	9 633,6	5 776,3	1,9		38 851,0
	2. Rapport de dépendance <i>(nombre de personnes âgées de moins de 15 ans et de 65 ans ou plus pour 100 personnes âgées de 15 à 64 ans)</i>	64,6	68,1	45,8		107,8
	3. Indice de vieillissement <i>(nombre de personnes âgées de 65 ans et plus pour 100 jeunes de moins de 20 ans)</i>	58,9	59,3	8,6		196,0
	4. Part des habitants de 18 ans et plus	77,7 %	77,2 %	57,5 %		86,6 %
	5. Part des habitants de 50-74 ans	25,1 %	25,7 %	13,4 %		40,1 %
	6. Part des femmes de 50-74 ans	13,3 %	13,6 %	6,4 %		21,2 %
	7. Taux d'accroissement annuel moyen de la population	0,8	0,6	-1,4		2,4
	8. Part de personnes de 60 ans et plus vivant seules à domicile	34,3 %	34,2 %	21,8 %		49,0 %
	9. Taux de fécondité des femmes de 12-20 ans	4,6	4,4	0,5		64,5
Caractéristiques sociales	10. Part de jeunes de 25-34 ans non scolarisés pas ou peu diplômés (au plus brevet des collèges)	11,3 %	11,6 %	2,6 %		50,4 %
	11. Taux d'activité des 15-64 ans	75,8 %	75,9 %	57,4 %		83,0 %
	12. Part des cadres et professions intellectuelles supérieures de 15 ans et plus ayant un emploi	26,8 %	29,3 %	7,1 %		57,3 %
	13. Part de chômeurs de 15 ans et plus (au sens du recensement)	12,9 %	11,6 %	5,9 %		35,3 %
	14. Part d'enfants de moins de 25 ans vivant dans une famille sans actif occupé	14,3 %	11,4 %	2,4 %		61,8 %
	15. Part de foyers fiscaux non imposés	52,3 %	48,1 %	30,8 %		81,3 %
	16. Taux de personnes couvertes par une allocation	50,8 %	51,1 %	24,4 %		80,4 %
	17. Taux d'allocataires du RSA	8,5 %	7,7 %	1,3 %		37,0 %
	18. Taux de personnes couvertes par le RSA	6,9 %	6,2 %	0,9 %		29,6 %
	19. Taux d'allocataires de 20-64 ans de l'AAH	2,4 %	2,3 %	0,7 %		7,7 %
	20. Part de ménages ne possédant pas de voiture	37,2 %	34,1 %	4,2 %		79,0 %
Caractéristiques environnementales	21. Part des surfaces agricoles en conversion biologiques	0,0 %	0,2 %	0,0 %		97,2 %
	22. Part des surfaces biologiques totales (certifiées bio et en conversion)	23,3 %	8,0 %	0,0 %		97,2 %
	23. Part de population du territoire vivant en zones vulnérables aux nitrates d'origine agricole	0,0 %	0,0 %	0,0 %		100,0 %
	24. Densité (pour 100 km²) d'installations classées pour la protection de l'environnement	116,0	70,6	0,0		353,2
	25. Densité d'anciens sites industriels et activités de service	2 610,0	1 362,3	0,0		10 179,4
	26. Densité de sites et sols pollués ou potentiellement pollués appelant une action des pouvoirs publics	140,2	71,8	0,0		254,7
	27. Densité de sites « Secteurs d'information sur les sols » (SIS)	43,5	31,0	0,0		169,8
	28. Part des ménages en précarité énergétique logement en 2018	8,9 %	9,1 %	5,0 %		24,9 %

Cancer du sein - 94#123

884 femmes ont eu un cancer du sein entre le 1er janvier 2018 et le 31 décembre 2022 dans le territoire

Ce territoire fait partie de la classe C des parcours des femmes présentant un cancer du sein qui se caractérise de la manière suivante : Territoires avec un diagnostic de cancer plutôt précoce, plus souvent traité par chimiothérapie néo-adjuvante mais moins par chimiothérapie conventionnelle, radiothérapie ou hormonothérapie, avec un bon dépistage des femmes de 50-74 ans. Au niveau socio-démographique, ces territoires sont plus densément peuplés et socialement plutôt favorisés. Concernant l'offre de soins, ils sont en moyenne plus proches des structures de soins pour le diagnostic et le traitement des cancers, mais les personnes ont moins de médecin traitant en activité qu'en moyenne en France.



	Nom indicateur	Valeur territoire*	Valeur département*	Minimum en France*	Graphique synthétique	Maximum en France*
Dépistage	29. Mammographie dans les 12 à 36 mois avant le traitement	340,5	328,0	154,4		410,0
	30. Biopsie dans l'année avant le traitement	895,3	886,4	720,2		971,3
Diagnostic	31. Cancer du sein in situ ou invasif localisé	869,9	857,7	694,3		965,8
	32. Cancer du sein avec métastases	23,2	17,8	3,2		47,4
Traitement	33. Chirurgie conservatrice	668,6	642,8	513,5		816,7
	34. Mastectomie totale	295,0	308,7	135,7		408,9
	35. Chimiothérapie conventionnelle	421,6	467,3	311,3		640,8
	36. Chimiothérapie néoadjuvante	264,7	303,3	170,4		449,6
	37. Chimiothérapie adjuvante	303,3	324,7	245,8		489,9
	38. Thérapies ciblées	156,0	168,3	100,8		235,2
	39. Radiothérapie	766,2	778,8	604,7		890,9
	40. Hormonothérapie	652,8	653,4	481,6		758,2
	41. Soins palliatifs	27,7	19,5	4,3		138,8
Devenir	42. Reconstruction mammaire après mastectomie totale	528,8	524,7	155,4		818,5
	43. Reconstruction mammaire après mastectomie totale ou partielle	403,6	401,3	137,4		870,5
	44. En vie sans rechute ni métastase à 3 ans	797,3	808,1	664,6		899,6
	45. Reprise de traitement ou apparition de métastases dans les 3 ans	147,7	111,0	45,0		191,3
	46. Décès dans les 3 ans	48,8	71,5	26,5		180,6

* Taux standardisés pour 1 000 habitants.

Sources : SNDS (DCIR Inter Régime - PMSI MCO), Exploitation ORS-Fnors

Cancer du côlon et du rectum - 94#123

577 personnes ont eu un cancer colorectal entre le 1er janvier 2018 et le 31 décembre 2022 dans le territoire

Ce territoire fait partie de la classe C des parcours des personnes présentant un cancer du côlon et du rectum qui se caractérise de la manière suivante :

Territoires avec davantage de parcours non chirurgicaux, des rechutes plus fréquentes et moins de dépistage chez les personnes de 50 à 74 ans. On y retrouve davantage de personnes prises en charge en affections de longue durée (ALD) pour un cancer colorectal. Au niveau socio-démographique, ces territoires se caractérisent par une population plutôt vieillissante. Concernant l'offre de soin, l'accès aux traitements en cancérologie y est plutôt meilleur qu'en moyenne en France.



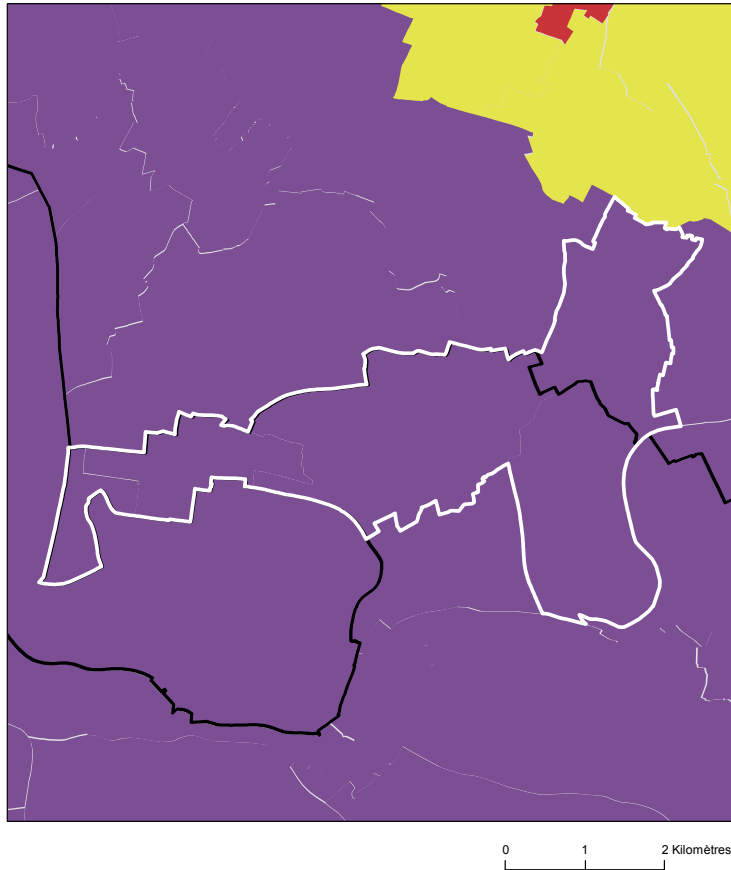
	Nom indicateur*	Valeur territoire*	Valeur département*	Minimum en France*	Graphique synthétique	Maximum en France*
Dépistage	47. Dépistage organisé dans les 30 mois avant le traitement	146,2	150,0	55,6		260,4
	48. Présence de facteurs de risques élevés de cancer colorectal	34,0	33,6	0,0		139,9
Diagnostic	49. Bilan de diagnostic et d'extension complet avant le 1er traitement	468,4	590,7	134,3		843,3
	50. Cancer in situ	107,4	79,2	7,1		500,1
	51. Cancer invasif non métastatique	580,1	581,4	306,0		796,6
	52. Cancer invasif avec métastases synchrones	312,5	339,4	140,4		512,9
	53. Autre cancer actif la même année	113,5	155,8	53,8		372,1
	54. Cancer du côlon	594,2	621,5	391,5		778,9
	55. Cancer du rectum	374,9	341,5	183,5		537,8
	56. Cancer du côlon et du rectum	30,9	37,1	4,7		143,5
Traitement	57. Parcours chirurgical en urgence	136,0	94,1	28,8		287,6
	58. Parcours chirurgical non urgent	558,5	616,2	356,9		776,1
	59. Parcours non chirurgical	305,5	289,6	149,1		591,4
	60. Exérèse endoscopique seule	176,1	145,3	33,4		523,6
	61. Chirurgie carcinologique seule	265,9	246,5	138,6		415,0
	62. Traitement néo adj et chirurgie carcinologique (avec ou sans trait adjuvant)	152,8	168,8	40,8		293,4
	63. Chirurgie carcinologique et traitement adjuvant	216,5	253,6	60,7		436,9
	64. Chimiothérapie ou radiothérapie sans chirurgie	188,7	185,3	67,4		406,9
Devenir	65. En vie sans rechute ni métastase à 3 ans	592,5	722,7	331,4		919,0
	66. Apparition de métastases au cours des 3 premières années de traitement	215,8	169,4	17,1		416,0
	67. Reprise de traitement (après un arrêt d'au moins 6 mois) au cours des 3 premières années de traitement	165,1	117,8	27,3		574,6
	68. Décès dans les 3 ans	306,8	247,5	71,4		490,0

* Taux standardisé pour 1 000 habitants.

Source : SNDS (DCIR Inter Régime - PMSI MCO). Exploitation ORS-Fnors

Caractéristiques démographiques et sociales du territoire - 94#127

Typologie sociale du territoire à l'échelle communale



Sources : Insee, État civil, RP, DGFIP, Cnaf, CCMSA - Exploitation ORS-Fnors
La composition communale du territoire est disponible en cliquant [ici](#)

Comment les territoires d'études ont été bâtis ?

Notre objectif lors de la construction de ces territoires était de proposer des zones :

- suffisamment fine pour mesurer des disparités territoriales ;
- ayant des caractéristiques sociales relativement proches en leurs sein ;
- suffisamment peuplées pour disposer d'indicateurs fiables.

Les variables et analyses utilisées pour construire la typologie sociale présentée page 2 ont été mobilisées.

Les territoires ont été construits en agrégeant les communes selon leurs caractéristiques sociales en respectant la contiguïté géographique, sans contrainte de frontière administrative, et avec une taille minimale de la population fixée à environ 100 000 habitants.

411 zones différentes pouvant pour certaines être à cheval sur un ou plusieurs départements ont ainsi été définies pour la France (hors Mayotte).

Plus d'information sur la méthode de construction de la typologie : [lien rapport](#)

Répartition des communes et de la population selon les classes de la typologie sociale

Classes de typologie	Communes		Population	
	Nombre	Part (%)	Nombre	Part (%)
Situation sociale la plus défavorisée	0	0,0 %	0	0,0 %
Situation sociale défavorable	0	0,0 %	0	0,0 %
Situation sociale plutôt défavorable	0	0,0 %	0	0,0 %
Situation sociale intermédiaire moins de cadres et de professions intellectuelles supérieures, davantage de foyers non imposés, un peu moins d'allocataires du RSA et un peu plus pour l'AAH, un peu plus de jeunes peu ou pas diplômés	0	0,0 %	0	0,0 %
Situation sociale intermédiaire Davantage de cadres et de professions intellectuelles supérieures, moins de foyers non imposés, un peu plus d'allocataires du RSA et de chômeurs, un peu moins d'allocataires de l'AAH	0	0,0 %	0	0,0 %
Situation sociale plutôt favorable part de cadres et de professions intellectuelles supérieures les plus élevées	5	100,0 %	177 433	100,0 %
Situation sociale favorable moins de cadres et de professions intellectuelles supérieures	0	0,0 %	0	0,0 %
Situation sociale la plus favorable un peu plus de cadres et professions intellectuelles supérieures	0	0,0 %	0	0,0 %

Caractéristiques démographiques et sociales du territoire - 94#127



	Nom indicateur	Valeur territoire	Valeur département	Minimum en France	Graphique synthétique	Maximum en France
Caractéristiques démographiques	1. Densité de population	11 237,0	5 776,3	1,9		38 851,0
	2. Rapport de dépendance <i>(nombre de personnes âgées de moins de 15 ans et de 65 ans ou plus pour 100 personnes âgées de 15 à 64 ans)</i>	66,2	68,1	45,8		107,8
	3. Indice de vieillissement <i>(nombre de personnes âgées de 65 ans et plus pour 100 jeunes de moins de 20 ans)</i>	69,7	59,3	8,6		196,0
	4. Part des habitants de 18 ans et plus	78,6 %	77,2 %	57,5 %		86,6 %
	5. Part des habitants de 50-74 ans	26,5 %	25,7 %	13,4 %		40,1 %
	6. Part des femmes de 50-74 ans	14,2 %	13,6 %	6,4 %		21,2 %
	7. Taux d'accroissement annuel moyen de la population	0,0	0,6	-1,4		2,4
	8. Part de personnes de 60 ans et plus vivant seules à domicile	37,2 %	34,2 %	21,8 %		49,0 %
	9. Taux de fécondité des femmes de 12-20 ans	2,2	4,4	0,5		64,5
Caractéristiques sociales	10. Part de jeunes de 25-34 ans non scolarisés pas ou peu diplômés (au plus brevet des collèges)	7,4 %	11,6 %	2,6 %		50,4 %
	11. Taux d'activité des 15-64 ans	80,6 %	75,9 %	57,4 %		83,0 %
	12. Part des cadres et professions intellectuelles supérieures de 15 ans et plus ayant un emploi	43,9 %	29,3 %	7,1 %		57,3 %
	13. Part de chômeurs de 15 ans et plus (au sens du recensement)	9,2 %	11,6 %	5,9 %		35,3 %
	14. Part d'enfants de moins de 25 ans vivant dans une famille sans actif occupé	7,0 %	11,4 %	2,4 %		61,8 %
	15. Part de foyers fiscaux non imposés	37,0 %	48,1 %	30,8 %		81,3 %
	16. Taux de personnes couvertes par une allocation	44,9 %	51,1 %	24,4 %		80,4 %
	17. Taux d'allocataires du RSA	5,2 %	7,7 %	1,3 %		37,0 %
	18. Taux de personnes couvertes par le RSA	3,9 %	6,2 %	0,9 %		29,6 %
	19. Taux d'allocataires de 20-64 ans de l'AAH	1,7 %	2,3 %	0,7 %		7,7 %
	20. Part de ménages ne possédant pas de voiture	39,8 %	34,1 %	4,2 %		79,0 %
Caractéristiques environnementales	21. Part des surfaces agricoles en conversion biologiques	0,0 %	0,2 %	0,0 %		97,2 %
	22. Part des surfaces biologiques totales (certifiées bio et en conversion)	0,0 %	8,0 %	0,0 %		97,2 %
	23. Part de population du territoire vivant en zones vulnérables aux nitrates d'origine agricole	0,0 %	0,0 %	0,0 %		100,0 %
	24. Densité (pour 100 km²) d'installations classées pour la protection de l'environnement	44,3	70,6	0,0		353,2
	25. Densité d'anciens sites industriels et activités de service	1 652,9	1 362,3	0,0		10 179,4
	26. Densité de sites et sols pollués ou potentiellement pollués appelant une action des pouvoirs publics	76,0	71,8	0,0		254,7
	27. Densité de sites « Secteurs d'information sur les sols » (SIS)	44,3	31,0	0,0		169,8
	28. Part des ménages en précarité énergétique logement en 2018	8,0 %	9,1 %	5,0 %		24,9 %

Cancer du sein - 94#127

884 femmes ont eu un cancer du sein entre le 1er janvier 2018 et le 31 décembre 2022 dans le territoire

Ce territoire fait partie de la classe C des parcours des femmes présentant un cancer du sein qui se caractérise de la manière suivante : Territoires avec un diagnostic de cancer plutôt précoce, plus souvent traité par chimiothérapie néo-adjuvante mais moins par chimiothérapie conventionnelle, radiothérapie ou hormonothérapie, avec un bon dépistage des femmes de 50-74 ans. Au niveau socio-démographique, ces territoires sont plus densément peuplés et socialement plutôt favorisés. Concernant l'offre de soins, ils sont en moyenne plus proches des structures de soins pour le diagnostic et le traitement des cancers, mais les personnes ont moins de médecin traitant en activité qu'en moyenne en France.



	Nom indicateur	Valeur territoire*	Valeur département*	Minimum en France*	Graphique synthétique	Maximum en France*
Dépistage	29. Mammographie dans les 12 à 36 mois avant le traitement	360,2	328,0	154,4		410,0
	30. Biopsie dans l'année avant le traitement	890,0	886,4	720,2		971,3
Diagnostic	31. Cancer du sein in situ ou invasif localisé	876,7	857,7	694,3		965,8
	32. Cancer du sein avec métastases	17,5	17,8	3,2		47,4
Traitement	33. Chirurgie conservatrice	692,5	642,8	513,5		816,7
	34. Mastectomie totale	282,4	308,7	135,7		408,9
	35. Chimiothérapie conventionnelle	447,9	467,3	311,3		640,8
	36. Chimiothérapie néoadjuvante	269,8	303,3	170,4		449,6
	37. Chimiothérapie adjuvante	323,6	324,7	245,8		489,9
	38. Thérapies ciblées	156,6	168,3	100,8		235,2
	39. Radiothérapie	760,5	778,8	604,7		890,9
	40. Hormonothérapie	631,4	653,4	481,6		758,2
	41. Soins palliatifs	15,1	19,5	4,3		138,8
Devenir	42. Reconstruction mammaire après mastectomie totale	524,5	524,7	155,4		818,5
	43. Reconstruction mammaire après mastectomie totale ou partielle	363,3	401,3	137,4		870,5
	44. En vie sans rechute ni métastase à 3 ans	838,6	808,1	664,6		899,6
	45. Reprise de traitement ou apparition de métastases dans les 3 ans	90,2	111,0	45,0		191,3
	46. Décès dans les 3 ans	63,1	71,5	26,5		180,6

* Taux standardisés pour 1 000 habitants.

Sources : SNDS (DCIR Inter Régime - PMSI MCO), Exploitation ORS-Fnors

Cancer du côlon et du rectum - 94#127

577 personnes ont eu un cancer colorectal entre le 1er janvier 2018 et le 31 décembre 2022 dans le territoire

Ce territoire fait partie de la classe D des parcours des personnes présentant un cancer du côlon et du rectum qui se caractérise de la manière suivante :

Territoires avec un diagnostic de cancer plutôt précoce, surtout traité par chirurgie et avec moins de dépistage chez les personnes de 50 à 74 ans. On y retrouve moins de personnes prises en charge en ALD pour un cancer colorectal. Au niveau socio-démographique, ces territoires sont plus densément peuplés, avec une population plutôt jeune et davantage de contrastes sociaux. Concernant l'offre de soins, l'accès aux médecins généralistes est plus difficile qu'en moyenne en France. Cependant, l'accès aux traitements en cancérologie y est relativement plus aisé.



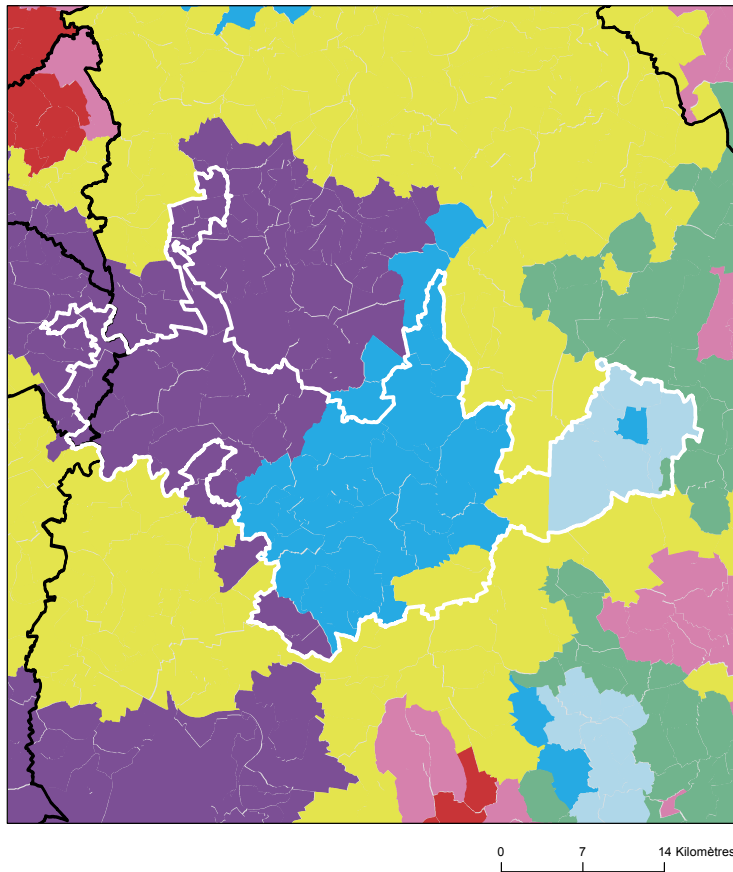
	Nom indicateur*	Valeur territoire*	Valeur département*	Minimum en France*	Graphique synthétique	Maximum en France*
Dépistage	47. Dépistage organisé dans les 30 mois avant le traitement	140,5	150,0	55,6		260,4
	48. Présence de facteurs de risques élevés de cancer colorectal	6,8	33,6	0,0		139,9
Diagnostic	49. Bilan de diagnostic et d'extension complet avant le 1er traitement	616,0	590,7	134,3		843,3
	50. Cancer in situ	43,5	79,2	7,1		500,1
	51. Cancer invasif non métastatique	614,5	581,4	306,0		796,6
	52. Cancer invasif avec métastases synchrones	342,0	339,4	140,4		512,9
	53. Autre cancer actif la même année	176,9	155,8	53,8		372,1
	54. Cancer du côlon	606,5	621,5	391,5		778,9
	55. Cancer du rectum	344,7	341,5	183,5		537,8
	56. Cancer du côlon et du rectum	48,8	37,1	4,7		143,5
Traitement	57. Parcours chirurgical en urgence	87,1	94,1	28,8		287,6
	58. Parcours chirurgical non urgent	616,9	616,2	356,9		776,1
	59. Parcours non chirurgical	296,1	289,6	149,1		591,4
	60. Exérèse endoscopique seule	137,1	145,3	33,4		523,6
	61. Chirurgie carcinologique seule	310,7	246,5	138,6		415,0
	62. Traitement néo adj et chirurgie carcinologique (avec ou sans trait adjuvant)	160,0	168,8	40,8		293,4
	63. Chirurgie carcinologique et traitement adjuvant	198,0	253,6	60,7		436,9
	64. Chimiothérapie ou radiothérapie sans chirurgie	192,7	185,3	67,4		406,9
Devenir	65. En vie sans rechute ni métastase à 3 ans	808,4	722,7	331,4		919,0
	66. Apparition de métastases au cours des 3 premières années de traitement	118,7	169,4	17,1		416,0
	67. Reprise de traitement (après un arrêt d'au moins 6 mois) au cours des 3 premières années de traitement	94,9	117,8	27,3		574,6
	68. Décès dans les 3 ans	152,8	247,5	71,4		490,0

* Taux standardisé pour 1 000 habitants.

Source : SNDS (DCIR Inter Régime - PMSI MCO). Exploitation ORS-Fnors

Caractéristiques démographiques et sociales du territoire - 94#138

Typologie sociale du territoire à l'échelle communale



Comment les territoires d'études ont été bâtis ?

Notre objectif lors de la construction de ces territoires était de proposer des zones :

- suffisamment fine pour mesurer des disparités territoriales ;
- ayant des caractéristiques sociales relativement proches en leurs sein ;
- suffisamment peuplées pour disposer d'indicateurs fiables.

Les variables et analyses utilisées pour construire la typologie sociale présentée page 2 ont été mobilisées.

Les territoires ont été construits en agrégeant les communes selon leurs caractéristiques sociales en respectant la contiguïté géographique, sans contrainte de frontière administrative, et avec une taille minimale de la population fixée à environ 100 000 habitants.

411 zones différentes pouvant pour certaines être à cheval sur un ou plusieurs départements ont ainsi été définies pour la France (hors Mayotte).

Plus d'information sur la méthode de construction de la typologie : [lien rapport](#)

Sources : Insee, État civil, RP, DGFIP, Cnaf, CCMSA - Exploitation ORS-Fnors
La composition communale du territoire est disponible en cliquant [ici](#)

Répartition des communes et de la population selon les classes de la typologie sociale

Classes de typologie	Communes		Population	
	Nombre	Part (%)	Nombre	Part (%)
Situation sociale la plus défavorisée	0	0,0 %	0	0,0 %
Situation sociale défavorable	0	0,0 %	0	0,0 %
Situation sociale plutôt défavorable	0	0,0 %	0	0,0 %
Situation sociale intermédiaire moins de cadres et de professions intellectuelles supérieures, davantage de foyers non imposés, un peu moins d'allocataires du RSA et un peu plus pour l'AAH, un peu plus de jeunes peu ou pas diplômés	1	1,5 %	228	0,1 %
Situation sociale intermédiaire Davantage de cadres et de professions intellectuelles supérieures, moins de foyers non imposés, un peu plus d'allocataires du RSA et de chômeurs, un peu moins d'allocataires de l'AAH	3	4,4 %	2 099	1,0 %
Situation sociale plutôt favorable part de cadres et de professions intellectuelles supérieures les plus élevées	28	41,2 %	161 225	76,7 %
Situation sociale favorable moins de cadres et de professions intellectuelles supérieures	6	8,8 %	4 571	2,2 %
Situation sociale la plus favorable un peu plus de cadres et professions intellectuelles supérieures	30	44,1 %	42 020	20,0 %

Caractéristiques démographiques et sociales du territoire - 94#138



	Nom indicateur	Valeur territoire	Valeur département	Minimum en France	Graphique synthétique	Maximum en France
Caractéristiques démographiques	1. Densité de population	267,2	5 776,3	1,9		38 851,0
	2. Rapport de dépendance <i>(nombre de personnes âgées de moins de 15 ans et de 65 ans ou plus pour 100 personnes âgées de 15 à 64 ans)</i>	72,3	68,1	45,8		107,8
	3. Indice de vieillissement <i>(nombre de personnes âgées de 65 ans et plus pour 100 jeunes de moins de 20 ans)</i>	59,0	59,3	8,6		196,0
	4. Part des habitants de 18 ans et plus	76,1 %	77,2 %	57,5 %		86,6 %
	5. Part des habitants de 50-74 ans	28,7 %	25,7 %	13,4 %		40,1 %
	6. Part des femmes de 50-74 ans	14,9 %	13,6 %	6,4 %		21,2 %
	7. Taux d'accroissement annuel moyen de la population	0,6	0,6	-1,4		2,4
	8. Part de personnes de 60 ans et plus vivant seules à domicile	24,4 %	34,2 %	21,8 %		49,0 %
	9. Taux de fécondité des femmes de 12-20 ans	3,3	4,4	0,5		64,5
Caractéristiques sociales	10. Part de jeunes de 25-34 ans non scolarisés pas ou peu diplômés (au plus brevet des collèges)	12,8 %	11,6 %	2,6 %		50,4 %
	11. Taux d'activité des 15-64 ans	78,4 %	75,9 %	57,4 %		83,0 %
	12. Part des cadres et professions intellectuelles supérieures de 15 ans et plus ayant un emploi	20,1 %	29,3 %	7,1 %		57,3 %
	13. Part de chômeurs de 15 ans et plus (au sens du recensement)	8,9 %	11,6 %	5,9 %		35,3 %
	14. Part d'enfants de moins de 25 ans vivant dans une famille sans actif occupé	6,1 %	11,4 %	2,4 %		61,8 %
	15. Part de foyers fiscaux non imposés	43,4 %	48,1 %	30,8 %		81,3 %
	16. Taux de personnes couvertes par une allocation	49,6 %	51,1 %	24,4 %		80,4 %
	17. Taux d'allocataires du RSA	4,3 %	7,7 %	1,3 %		37,0 %
	18. Taux de personnes couvertes par le RSA	3,3 %	6,2 %	0,9 %		29,6 %
	19. Taux d'allocataires de 20-64 ans de l'AAH	1,9 %	2,3 %	0,7 %		7,7 %
	20. Part de ménages ne possédant pas de voiture	10,3 %	34,1 %	4,2 %		79,0 %
Caractéristiques environnementales	21. Part des surfaces agricoles en conversion biologiques	0,1 %	0,2 %	0,0 %		97,2 %
	22. Part des surfaces biologiques totales (certifiées bio et en conversion)	4,5 %	8,0 %	0,0 %		97,2 %
	23. Part de population du territoire vivant en zones vulnérables aux nitrates d'origine agricole	83,8 %	0,0 %	0,0 %		100,0 %
	24. Densité (pour 100 km²) d'installations classées pour la protection de l'environnement	23,7	70,6	0,0		353,2
	25. Densité d'anciens sites industriels et activités de service	94,7	1 362,3	0,0		10 179,4
	26. Densité de sites et sols pollués ou potentiellement pollués appelant une action des pouvoirs publics	2,4	71,8	0,0		254,7
	27. Densité de sites « Secteurs d'information sur les sols » (SIS)	7,0	31,0	0,0		169,8
	28. Part des ménages en précarité énergétique logement en 2018	9,0 %	9,1 %	5,0 %		24,9 %

Cancer du sein - 94#138

925 femmes ont eu un cancer du sein entre le 1er janvier 2018 et le 31 décembre 2022 dans le territoire

Ce territoire fait partie de la classe C des parcours des femmes présentant un cancer du sein qui se caractérise de la manière suivante : Territoires avec un diagnostic de cancer plutôt précoce, plus souvent traité par chimiothérapie néo-adjuvante mais moins par chimiothérapie conventionnelle, radiothérapie ou hormonothérapie, avec un bon dépistage des femmes de 50-74 ans. Au niveau socio-démographique, ces territoires sont plus densément peuplés et socialement plutôt favorisés. Concernant l'offre de soins, ils sont en moyenne plus proches des structures de soins pour le diagnostic et le traitement des cancers, mais les personnes ont moins de médecin traitant en activité qu'en moyenne en France.



	Nom indicateur	Valeur territoire*	Valeur département*	Minimum en France*	Graphique synthétique	Maximum en France*
Dépistage	29. Mammographie dans les 12 à 36 mois avant le traitement	325,2	328,0	154,4		410,0
	30. Biopsie dans l'année avant le traitement	916,7	886,4	720,2		971,3
Diagnostic	31. Cancer du sein in situ ou invasif localisé	845,4	857,7	694,3		965,8
	32. Cancer du sein avec métastases	17,3	17,8	3,2		47,4
Traitement	33. Chirurgie conservatrice	661,7	642,8	513,5		816,7
	34. Mastectomie totale	296,6	308,7	135,7		408,9
	35. Chimiothérapie conventionnelle	425,8	467,3	311,3		640,8
	36. Chimiothérapie néoadjuvante	266,9	303,3	170,4		449,6
	37. Chimiothérapie adjuvante	306,4	324,7	245,8		489,9
	38. Thérapies ciblées	160,0	168,3	100,8		235,2
	39. Radiothérapie	769,0	778,8	604,7		890,9
	40. Hormonothérapie	653,7	653,4	481,6		758,2
	41. Soins palliatifs	26,6	19,5	4,3		138,8
Devenir	42. Reconstruction mammaire après mastectomie totale	488,1	524,7	155,4		818,5
	43. Reconstruction mammaire après mastectomie totale ou partielle	369,9	401,3	137,4		870,5
	44. En vie sans rechute ni métastase à 3 ans	843,4	808,1	664,6		899,6
	45. Reprise de traitement ou apparition de métastases dans les 3 ans	80,3	111,0	45,0		191,3
	46. Décès dans les 3 ans	68,3	71,5	26,5		180,6

* Taux standardisés pour 1 000 habitants.

Sources : SNDS (DCIR Inter Régime - PMSI MCO), Exploitation ORS-Fnors

Cancer du côlon et du rectum - 94#138

573 personnes ont eu un cancer colorectal entre le 1er janvier 2018 et le 31 décembre 2022 dans le territoire

Ce territoire fait partie de la classe E des parcours des personnes présentant un cancer du côlon et du rectum qui se caractérise de la manière suivante :

Territoires avec un diagnostic de cancer tardif, surtout traité par chirurgie et un bon dépistage chez les personnes de 50 à 74 ans. Au niveau socio-démographique, ces territoires sont moins densément peuplés et la population y est plutôt favorisée. Concernant l'offre de soins, l'accès aux médecins généralistes est plus aisé dans cette classe qu'en moyenne en France.



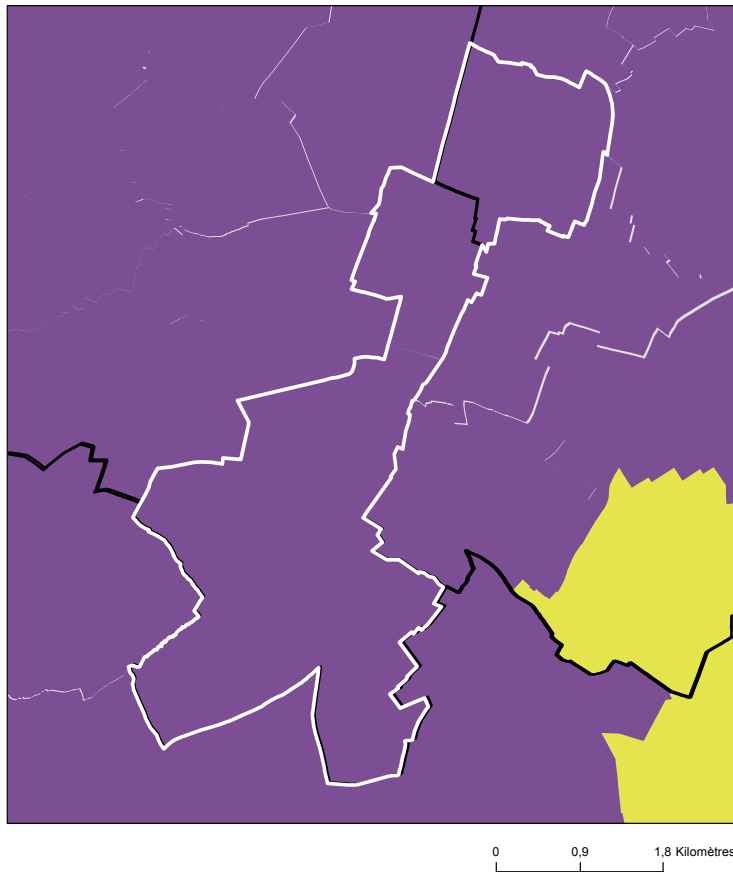
	Nom indicateur*	Valeur territoire*	Valeur département*	Minimum en France*	Graphique synthétique	Maximum en France*
Dépistage	47. Dépistage organisé dans les 30 mois avant le traitement	143,0	150,0	55,6		260,4
	48. Présence de facteurs de risques élevés de cancer colorectal	16,3	33,6	0,0		139,9
Diagnostic	49. Bilan de diagnostic et d'extension complet avant le 1er traitement	389,2	590,7	134,3		843,3
	50. Cancer in situ	118,4	79,2	7,1		500,1
	51. Cancer invasif non métastatique	499,1	581,4	306,0		796,6
	52. Cancer invasif avec métastases synchrones	382,6	339,4	140,4		512,9
	53. Autre cancer actif la même année	132,7	155,8	53,8		372,1
	54. Cancer du côlon	652,1	621,5	391,5		778,9
	55. Cancer du rectum	305,6	341,5	183,5		537,8
	56. Cancer du côlon et du rectum	42,3	37,1	4,7		143,5
Traitement	57. Parcours chirurgical en urgence	208,9	94,1	28,8		287,6
	58. Parcours chirurgical non urgent	533,0	616,2	356,9		776,1
	59. Parcours non chirurgical	258,1	289,6	149,1		591,4
	60. Exérèse endoscopique seule	164,4	145,3	33,4		523,6
	61. Chirurgie carcinologique seule	235,6	246,5	138,6		415,0
	62. Traitement néo adj et chirurgie carcinologique (avec ou sans trait adjuvant)	165,4	168,8	40,8		293,4
	63. Chirurgie carcinologique et traitement adjuvant	306,6	253,6	60,7		436,9
	64. Chimiothérapie ou radiothérapie sans chirurgie	126,6	185,3	67,4		406,9
Devenir	65. En vie sans rechute ni métastase à 3 ans	758,5	722,7	331,4		919,0
	66. Apparition de métastases au cours des 3 premières années de traitement	189,6	169,4	17,1		416,0
	67. Reprise de traitement (après un arrêt d'au moins 6 mois) au cours des 3 premières années de traitement	142,0	117,8	27,3		574,6
	68. Décès dans les 3 ans	209,7	247,5	71,4		490,0

* Taux standardisé pour 1 000 habitants.

Source : SINDS (DCIR Inter Régime - PMSI MCO). Exploitation ORS-Fnors

Caractéristiques démographiques et sociales du territoire - 94#139

Typologie sociale du territoire à l'échelle communale



Comment les territoires d'études ont été bâtis ?

Notre objectif lors de la construction de ces territoires était de proposer des zones :

- suffisamment fine pour mesurer des disparités territoriales ;
- ayant des caractéristiques sociales relativement proches en leurs sein ;
- suffisamment peuplées pour disposer d'indicateurs fiables.

Les variables et analyses utilisées pour construire la typologie sociale présentée page 2 ont été mobilisées.

Les territoires ont été construits en agrégeant les communes selon leurs caractéristiques sociales en respectant la contiguïté géographique, sans contrainte de frontière administrative, et avec une taille minimale de la population fixée à environ 100 000 habitants.

411 zones différentes pouvant pour certaines être à cheval sur un ou plusieurs départements ont ainsi été définies pour la France (hors Mayotte).

Plus d'information sur la méthode de construction de la typologie : [lien rapport](#)

Sources : Insee, État civil, RP, DGFIP, Cnaf, CCMSA - Exploitation ORS-Fnors
La composition communale du territoire est disponible en cliquant [ici](#)

Répartition des communes et de la population selon les classes de la typologie sociale

Classes de typologie	Communes		Population	
	Nombre	Part (%)	Nombre	Part (%)
Situation sociale la plus défavorisée	0	0,0 %	0	0,0 %
Situation sociale défavorable	0	0,0 %	0	0,0 %
Situation sociale plutôt défavorable	0	0,0 %	0	0,0 %
Situation sociale intermédiaire moins de cadres et de professions intellectuelles supérieures, davantage de foyers non imposés, un peu moins d'allocataires du RSA et un peu plus pour l'AAH, un peu plus de jeunes peu ou pas diplômés	0	0,0 %	0	0,0 %
Situation sociale intermédiaire Davantage de cadres et de professions intellectuelles supérieures, moins de foyers non imposés, un peu plus d'allocataires du RSA et de chômeurs, un peu moins d'allocataires de l'AAH	0	0,0 %	0	0,0 %
Situation sociale plutôt favorable part de cadres et de professions intellectuelles supérieures les plus élevées	3	100,0 %	114 634	100,0 %
Situation sociale favorable moins de cadres et de professions intellectuelles supérieures	0	0,0 %	0	0,0 %
Situation sociale la plus favorable un peu plus de cadres et professions intellectuelles supérieures	0	0,0 %	0	0,0 %

Caractéristiques démographiques et sociales du territoire - 94#139



	Nom indicateur	Valeur territoire	Valeur département	Minimum en France	Graphique synthétique	Maximum en France
Caractéristiques démographiques	1. Densité de population	8 095,6	5 776,3	1,9		38 851,0
	2. Rapport de dépendance <i>(nombre de personnes âgées de moins de 15 ans et de 65 ans ou plus pour 100 personnes âgées de 15 à 64 ans)</i>	70,9	68,1	45,8		107,8
	3. Indice de vieillissement <i>(nombre de personnes âgées de 65 ans et plus pour 100 jeunes de moins de 20 ans)</i>	68,0	59,3	8,6		196,0
	4. Part des habitants de 18 ans et plus	78,2 %	77,2 %	57,5 %		86,6 %
	5. Part des habitants de 50-74 ans	25,9 %	25,7 %	13,4 %		40,1 %
	6. Part des femmes de 50-74 ans	13,8 %	13,6 %	6,4 %		21,2 %
	7. Taux d'accroissement annuel moyen de la population	0,4	0,6	-1,4		2,4
	8. Part de personnes de 60 ans et plus vivant seules à domicile	32,4 %	34,2 %	21,8 %		49,0 %
	9. Taux de fécondité des femmes de 12-20 ans	2,5	4,4	0,5		64,5
Caractéristiques sociales	10. Part de jeunes de 25-34 ans non scolarisés pas ou peu diplômés (au plus brevet des collèges)	6,8 %	11,6 %	2,6 %		50,4 %
	11. Taux d'activité des 15-64 ans	76,1 %	75,9 %	57,4 %		83,0 %
	12. Part des cadres et professions intellectuelles supérieures de 15 ans et plus ayant un emploi	49,1 %	29,3 %	7,1 %		57,3 %
	13. Part de chômeurs de 15 ans et plus (au sens du recensement)	9,7 %	11,6 %	5,9 %		35,3 %
	14. Part d'enfants de moins de 25 ans vivant dans une famille sans actif occupé	6,5 %	11,4 %	2,4 %		61,8 %
	15. Part de foyers fiscaux non imposés	37,6 %	48,1 %	30,8 %		81,3 %
	16. Taux de personnes couvertes par une allocation	47,4 %	51,1 %	24,4 %		80,4 %
	17. Taux d'allocataires du RSA	4,0 %	7,7 %	1,3 %		37,0 %
	18. Taux de personnes couvertes par le RSA	3,1 %	6,2 %	0,9 %		29,6 %
	19. Taux d'allocataires de 20-64 ans de l'AAH	2,0 %	2,3 %	0,7 %		7,7 %
	20. Part de ménages ne possédant pas de voiture	29,1 %	34,1 %	4,2 %		79,0 %
Caractéristiques environnementales	21. Part des surfaces agricoles en conversion biologiques	0,0 %	0,2 %	0,0 %		97,2 %
	22. Part des surfaces biologiques totales (certifiées bio et en conversion)	0,0 %	8,0 %	0,0 %		97,2 %
	23. Part de population du territoire vivant en zones vulnérables aux nitrates d'origine agricole	0,0 %	0,0 %	0,0 %		100,0 %
	24. Densité (pour 100 km²) d'installations classées pour la protection de l'environnement	35,3	70,6	0,0		353,2
	25. Densité d'anciens sites industriels et activités de service	1 363,0	1 362,3	0,0		10 179,4
	26. Densité de sites et sols pollués ou potentiellement pollués appelant une action des pouvoirs publics	70,6	71,8	0,0		254,7
	27. Densité de sites « Secteurs d'information sur les sols » (SIS)	21,2	31,0	0,0		169,8
	28. Part des ménages en précarité énergétique logement en 2018	8,0 %	9,1 %	5,0 %		24,9 %

Cancer du sein - 94#139

476 femmes ont eu un cancer du sein entre le 1er janvier 2018 et le 31 décembre 2022 dans le territoire

Ce territoire fait partie de la classe C des parcours des femmes présentant un cancer du sein qui se caractérise de la manière suivante : Territoires avec un diagnostic de cancer plutôt précoce, plus souvent traité par chimiothérapie néo-adjuvante mais moins par chimiothérapie conventionnelle, radiothérapie ou hormonothérapie, avec un bon dépistage des femmes de 50-74 ans. Au niveau socio-démographique, ces territoires sont plus densément peuplés et socialement plutôt favorisés. Concernant l'offre de soins, ils sont en moyenne plus proches des structures de soins pour le diagnostic et le traitement des cancers, mais les personnes ont moins de médecin traitant en activité qu'en moyenne en France.



	Nom indicateur	Valeur territoire*	Valeur département*	Minimum en France*	Graphique synthétique	Maximum en France*
Dépistage	29. Mammographie dans les 12 à 36 mois avant le traitement	357,8	328,0	154,4		410,0
	30. Biopsie dans l'année avant le traitement	916,8	886,4	720,2		971,3
Diagnostic	31. Cancer du sein in situ ou invasif localisé	832,4	857,7	694,3		965,8
	32. Cancer du sein avec métastases	6,6	17,8	3,2		47,4
Traitement	33. Chirurgie conservatrice	655,7	642,8	513,5		816,7
	34. Mastectomie totale	329,7	308,7	135,7		408,9
	35. Chimiothérapie conventionnelle	445,8	467,3	311,3		640,8
	36. Chimiothérapie néoadjuvante	291,3	303,3	170,4		449,6
	37. Chimiothérapie adjuvante	319,1	324,7	245,8		489,9
	38. Thérapies ciblées	172,6	168,3	100,8		235,2
	39. Radiothérapie	819,6	778,8	604,7		890,9
	40. Hormonothérapie	651,6	653,4	481,6		758,2
	41. Soins palliatifs	11,0	19,5	4,3		138,8
Devenir	42. Reconstruction mammaire après mastectomie totale	534,5	524,7	155,4		818,5
	43. Reconstruction mammaire après mastectomie totale ou partielle	517,8	401,3	137,4		870,5
	44. En vie sans rechute ni métastase à 3 ans	864,3	808,1	664,6		899,6
	45. Reprise de traitement ou apparition de métastases dans les 3 ans	84,8	111,0	45,0		191,3
	46. Décès dans les 3 ans	41,8	71,5	26,5		180,6

* Taux standardisés pour 1 000 habitants.

Sources : SNDS (DCIR Inter Régime - PMSI MCO), Exploitation ORS-Fnors

Cancer du côlon et du rectum - 94#139

275 personnes ont eu un cancer colorectal entre le 1er janvier 2018 et le 31 décembre 2022 dans le territoire

Ce territoire fait partie de la classe F des parcours des personnes présentant un cancer du côlon et du rectum qui se caractérise de la manière suivante :

Territoires avec un diagnostic de cancer relativement précoce, surtout traité par chirurgie, avec des rechutes moins fréquentes et un bon niveau de dépistage chez les personnes de 50 à 74 ans. Au niveau socio-démographique, ces territoires sont moins densément peuplés et un peu plus favorisés socialement qu'en moyenne en France. Concernant l'offre de soins, cette classe se caractérise par un accès aux médecins généralistes et aux traitements en oncologie plutôt aisé.



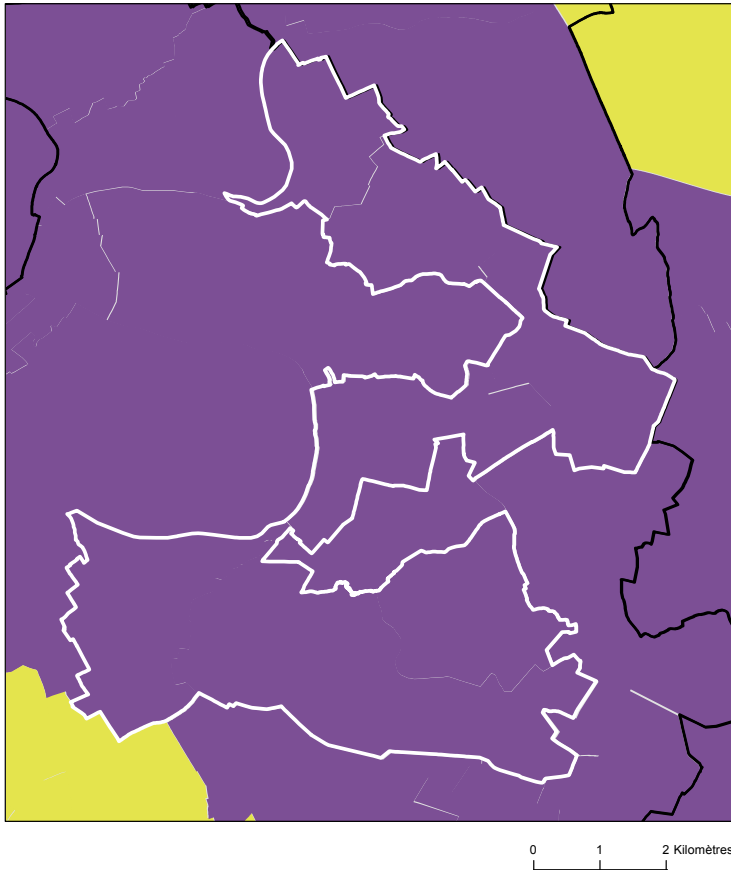
	Nom indicateur*	Valeur territoire*	Valeur département*	Minimum en France*	Graphique synthétique	Maximum en France*
Dépistage	47. Dépistage organisé dans les 30 mois avant le traitement	165,1	150,0	55,6		260,4
	48. Présence de facteurs de risques élevés de cancer colorectal	29,9	33,6	0,0		139,9
Diagnostic	49. Bilan de diagnostic et d'extension complet avant le 1er traitement	635,9	590,7	134,3		843,3
	50. Cancer in situ	38,8	79,2	7,1		500,1
	51. Cancer invasif non métastatique	589,4	581,4	306,0		796,6
	52. Cancer invasif avec métastases synchrones	371,8	339,4	140,4		512,9
	53. Autre cancer actif la même année	157,4	155,8	53,8		372,1
	54. Cancer du côlon	740,9	621,5	391,5		778,9
	55. Cancer du rectum	223,7	341,5	183,5		537,8
	56. Cancer du côlon et du rectum	35,4	37,1	4,7		143,5
Traitement	57. Parcours chirurgical en urgence	73,1	94,1	28,8		287,6
	58. Parcours chirurgical non urgent	599,3	616,2	356,9		776,1
	59. Parcours non chirurgical	327,6	289,6	149,1		591,4
	60. Exérèse endoscopique seule	137,5	145,3	33,4		523,6
	61. Chirurgie carcinologique seule	304,0	246,5	138,6		415,0
	62. Traitement néo adj et chirurgie carcinologique (avec ou sans trait adjuvant)	145,7	168,8	40,8		293,4
	63. Chirurgie carcinologique et traitement adjuvant	219,0	253,6	60,7		436,9
	64. Chimiothérapie ou radiothérapie sans chirurgie	193,8	185,3	67,4		406,9
Devenir	65. En vie sans rechute ni métastase à 3 ans	845,9	722,7	331,4		919,0
	66. Apparition de métastases au cours des 3 premières années de traitement	103,8	169,4	17,1		416,0
	67. Reprise de traitement (après un arrêt d'au moins 6 mois) au cours des 3 premières années de traitement	97,1	117,8	27,3		574,6
	68. Décès dans les 3 ans	174,6	247,5	71,4		490,0

* Taux standardisé pour 1 000 habitants.

Source : SNDS (DCIR Inter Régime - PMSI MCO). Exploitation ORS-Fnors

Caractéristiques démographiques et sociales du territoire - 94#147

Typologie sociale du territoire à l'échelle communale



Comment les territoires d'études ont été bâtis ?

Notre objectif lors de la construction de ces territoires était de proposer des zones :

- suffisamment fine pour mesurer des disparités territoriales ;
- ayant des caractéristiques sociales relativement proches en leurs sein ;
- suffisamment peuplées pour disposer d'indicateurs fiables.

Les variables et analyses utilisées pour construire la typologie sociale présentée page 2 ont été mobilisées.

Les territoires ont été construits en agrégeant les communes selon leurs caractéristiques sociales en respectant la contiguïté géographique, sans contrainte de frontière administrative, et avec une taille minimale de la population fixée à environ 100 000 habitants.

411 zones différentes pouvant pour certaines être à cheval sur un ou plusieurs départements ont ainsi été définies pour la France (hors Mayotte).

Plus d'information sur la méthode de construction de la typologie : [lien rapport](#)

Sources : Insee, État civil, RP, DGFIP, Cnaf, CCMSA - Exploitation ORS-Fnors
La composition communale du territoire est disponible en cliquant [ici](#)

Répartition des communes et de la population selon les classes de la typologie sociale

Classes de typologie	Communes		Population	
	Nombre	Part (%)	Nombre	Part (%)
Situation sociale la plus défavorisée	0	0,0 %	0	0,0 %
Situation sociale défavorable	0	0,0 %	0	0,0 %
Situation sociale plutôt défavorable	0	0,0 %	0	0,0 %
Situation sociale intermédiaire moins de cadres et de professions intellectuelles supérieures, davantage de foyers non imposés, un peu moins d'allocataires du RSA et un peu plus pour l'AAH, un peu plus de jeunes peu ou pas diplômés	0	0,0 %	0	0,0 %
Situation sociale intermédiaire Davantage de cadres et de professions intellectuelles supérieures, moins de foyers non imposés, un peu plus d'allocataires du RSA et de chômeurs, un peu moins d'allocataires de l'AAH	0	0,0 %	0	0,0 %
Situation sociale plutôt favorable part de cadres et de professions intellectuelles supérieures les plus élevées	7	100,0 %	137 636	100,0 %
Situation sociale favorable moins de cadres et de professions intellectuelles supérieures	0	0,0 %	0	0,0 %
Situation sociale la plus favorable un peu plus de cadres et professions intellectuelles supérieures	0	0,0 %	0	0,0 %

Caractéristiques démographiques et sociales du territoire - 94#147



	Nom indicateur	Valeur territoire	Valeur département	Minimum en France	Graphique synthétique	Maximum en France
Caractéristiques démographiques	1. Densité de population	3 650,8	5 776,3	1,9		38 851,0
	2. Rapport de dépendance <i>(nombre de personnes âgées de moins de 15 ans et de 65 ans ou plus pour 100 personnes âgées de 15 à 64 ans)</i>	73,7	68,1	45,8		107,8
	3. Indice de vieillissement <i>(nombre de personnes âgées de 65 ans et plus pour 100 jeunes de moins de 20 ans)</i>	62,7	59,3	8,6		196,0
	4. Part des habitants de 18 ans et plus	76,5 %	77,2 %	57,5 %		86,6 %
	5. Part des habitants de 50-74 ans	27,3 %	25,7 %	13,4 %		40,1 %
	6. Part des femmes de 50-74 ans	14,3 %	13,6 %	6,4 %		21,2 %
	7. Taux d'accroissement annuel moyen de la population	0,8	0,6	-1,4		2,4
	8. Part de personnes de 60 ans et plus vivant seules à domicile	30,8 %	34,2 %	21,8 %		49,0 %
	9. Taux de fécondité des femmes de 12-20 ans	4,6	4,4	0,5		64,5
Caractéristiques sociales	10. Part de jeunes de 25-34 ans non scolarisés pas ou peu diplômés (au plus brevet des collèges)	11,4 %	11,6 %	2,6 %		50,4 %
	11. Taux d'activité des 15-64 ans	76,0 %	75,9 %	57,4 %		83,0 %
	12. Part des cadres et professions intellectuelles supérieures de 15 ans et plus ayant un emploi	25,4 %	29,3 %	7,1 %		57,3 %
	13. Part de chômeurs de 15 ans et plus (au sens du recensement)	10,8 %	11,6 %	5,9 %		35,3 %
	14. Part d'enfants de moins de 25 ans vivant dans une famille sans actif occupé	9,6 %	11,4 %	2,4 %		61,8 %
	15. Part de foyers fiscaux non imposés	45,4 %	48,1 %	30,8 %		81,3 %
	16. Taux de personnes couvertes par une allocation	51,1 %	51,1 %	24,4 %		80,4 %
	17. Taux d'allocataires du RSA	6,7 %	7,7 %	1,3 %		37,0 %
	18. Taux de personnes couvertes par le RSA	5,3 %	6,2 %	0,9 %		29,6 %
	19. Taux d'allocataires de 20-64 ans de l'AAH	2,2 %	2,3 %	0,7 %		7,7 %
	20. Part de ménages ne possédant pas de voiture	22,1 %	34,1 %	4,2 %		79,0 %
Caractéristiques environnementales	21. Part des surfaces agricoles en conversion biologiques	0,0 %	0,2 %	0,0 %		97,2 %
	22. Part des surfaces biologiques totales (certifiées bio et en conversion)	11,3 %	8,0 %	0,0 %		97,2 %
	23. Part de population du territoire vivant en zones vulnérables aux nitrates d'origine agricole	0,0 %	0,0 %	0,0 %		100,0 %
	24. Densité (pour 100 km²) d'installations classées pour la protection de l'environnement	79,6	70,6	0,0		353,2
	25. Densité d'anciens sites industriels et activités de service	756,0	1 362,3	0,0		10 179,4
	26. Densité de sites et sols pollués ou potentiellement pollués appelant une action des pouvoirs publics	66,3	71,8	0,0		254,7
	27. Densité de sites « Secteurs d'information sur les sols » (SIS)	13,3	31,0	0,0		169,8
	28. Part des ménages en précarité énergétique logement en 2018	8,8 %	9,1 %	5,0 %		24,9 %

Cancer du sein - 94#147

942 femmes ont eu un cancer du sein entre le 1er janvier 2018 et le 31 décembre 2022 dans le territoire

Ce territoire fait partie de la classe C des parcours des femmes présentant un cancer du sein qui se caractérise de la manière suivante : Territoires avec un diagnostic de cancer plutôt précoce, plus souvent traité par chimiothérapie néo-adjuvante mais moins par chimiothérapie conventionnelle, radiothérapie ou hormonothérapie, avec un bon dépistage des femmes de 50-74 ans. Au niveau socio-démographique, ces territoires sont plus densément peuplés et socialement plutôt favorisés. Concernant l'offre de soins, ils sont en moyenne plus proches des structures de soins pour le diagnostic et le traitement des cancers, mais les personnes ont moins de médecin traitant en activité qu'en moyenne en France.



	Nom indicateur	Valeur territoire*	Valeur département*	Minimum en France*	Graphique synthétique	Maximum en France*
Dépistage	29. Mammographie dans les 12 à 36 mois avant le traitement	321,3	328,0	154,4		410,0
	30. Biopsie dans l'année avant le traitement	902,3	886,4	720,2		971,3
Diagnostic	31. Cancer du sein in situ ou invasif localisé	852,6	857,7	694,3		965,8
	32. Cancer du sein avec métastases	14,2	17,8	3,2		47,4
Traitement	33. Chirurgie conservatrice	650,2	642,8	513,5		816,7
	34. Mastectomie totale	297,6	308,7	135,7		408,9
	35. Chimiothérapie conventionnelle	435,7	467,3	311,3		640,8
	36. Chimiothérapie néoadjuvante	283,4	303,3	170,4		449,6
	37. Chimiothérapie adjuvante	310,9	324,7	245,8		489,9
	38. Thérapies ciblées	150,8	168,3	100,8		235,2
	39. Radiothérapie	787,2	778,8	604,7		890,9
	40. Hormonothérapie	659,9	653,4	481,6		758,2
	41. Soins palliatifs	16,3	19,5	4,3		138,8
Devenir	42. Reconstruction mammaire après mastectomie totale	483,4	524,7	155,4		818,5
	43. Reconstruction mammaire après mastectomie totale ou partielle	322,1	401,3	137,4		870,5
	44. En vie sans rechute ni métastase à 3 ans	804,7	808,1	664,6		899,6
	45. Reprise de traitement ou apparition de métastases dans les 3 ans	108,3	111,0	45,0		191,3
	46. Décès dans les 3 ans	73,0	71,5	26,5		180,6

* Taux standardisés pour 1 000 habitants.

Sources : SNDS (DCIR Inter Régime - PMSI MCO), Exploitation ORS-Fnors

Cancer du côlon et du rectum - 94#147

700 personnes ont eu un cancer colorectal entre le 1er janvier 2018 et le 31 décembre 2022 dans le territoire

Ce territoire fait partie de la classe E des parcours des personnes présentant un cancer du côlon et du rectum qui se caractérise de la manière suivante :

Territoires avec un diagnostic de cancer tardif, surtout traité par chirurgie et un bon dépistage chez les personnes de 50 à 74 ans. Au niveau socio-démographique, ces territoires sont moins densément peuplés et la population y est plutôt favorisée. Concernant l'offre de soins, l'accès aux médecins généralistes est plus aisé dans cette classe qu'en moyenne en France.



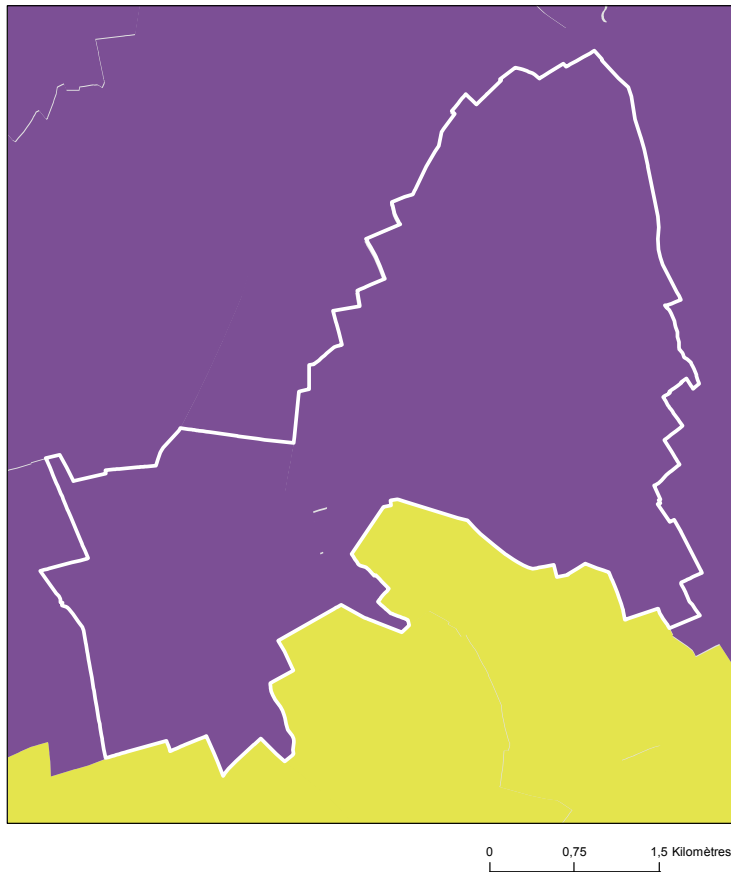
	Nom indicateur*	Valeur territoire*	Valeur département*	Minimum en France*	Graphique synthétique	Maximum en France*
Dépistage	47. Dépistage organisé dans les 30 mois avant le traitement	165,4	150,0	55,6		260,4
	48. Présence de facteurs de risques élevés de cancer colorectal	53,1	33,6	0,0		139,9
Diagnostic	49. Bilan de diagnostic et d'extension complet avant le 1er traitement	673,5	590,7	134,3		843,3
	50. Cancer in situ	77,1	79,2	7,1		500,1
	51. Cancer invasif non métastatique	595,1	581,4	306,0		796,6
	52. Cancer invasif avec métastases synchrones	327,8	339,4	140,4		512,9
	53. Autre cancer actif la même année	142,0	155,8	53,8		372,1
	54. Cancer du côlon	644,4	621,5	391,5		778,9
	55. Cancer du rectum	280,8	341,5	183,5		537,8
	56. Cancer du côlon et du rectum	74,8	37,1	4,7		143,5
Traitement	57. Parcours chirurgical en urgence	58,9	94,1	28,8		287,6
	58. Parcours chirurgical non urgent	737,8	616,2	356,9		776,1
	59. Parcours non chirurgical	203,3	289,6	149,1		591,4
	60. Exérèse endoscopique seule	119,9	145,3	33,4		523,6
	61. Chirurgie carcinologique seule	257,7	246,5	138,6		415,0
	62. Traitement néo adj et chirurgie carcinologique (avec ou sans trait adjuvant)	171,6	168,8	40,8		293,4
	63. Chirurgie carcinologique et traitement adjuvant	308,5	253,6	60,7		436,9
	64. Chimiothérapie ou radiothérapie sans chirurgie	141,0	185,3	67,4		406,9
Devenir	65. En vie sans rechute ni métastase à 3 ans	643,2	722,7	331,4		919,0
	66. Apparition de métastases au cours des 3 premières années de traitement	296,5	169,4	17,1		416,0
	67. Reprise de traitement (après un arrêt d'au moins 6 mois) au cours des 3 premières années de traitement	135,3	117,8	27,3		574,6
	68. Décès dans les 3 ans	212,3	247,5	71,4		490,0

* Taux standardisé pour 1 000 habitants.

Source : SINDS (DCIR Inter Régime - PMSI MCO). Exploitation ORS-Fnors

Caractéristiques démographiques et sociales du territoire - 94#195

Typologie sociale du territoire à l'échelle communale



Comment les territoires d'études ont été bâtis ?

Notre objectif lors de la construction de ces territoires était de proposer des zones :

- suffisamment fine pour mesurer des disparités territoriales ;
- ayant des caractéristiques sociales relativement proches en leurs sein ;
- suffisamment peuplées pour disposer d'indicateurs fiables.

Les variables et analyses utilisées pour construire la typologie sociale présentée page 2 ont été mobilisées.

Les territoires ont été construits en agrégeant les communes selon leurs caractéristiques sociales en respectant la contiguïté géographique, sans contrainte de frontière administrative, et avec une taille minimale de la population fixée à environ 100 000 habitants.

411 zones différentes pouvant pour certaines être à cheval sur un ou plusieurs départements ont ainsi été définies pour la France (hors Mayotte).

Plus d'information sur la méthode de construction de la typologie : [lien rapport](#)

Sources : Insee, État civil, RP, DGFIP, Cnaf, CCMSA - Exploitation ORS-Fnors
La composition communale du territoire est disponible en cliquant [ici](#)

Répartition des communes et de la population selon les classes de la typologie sociale

Classes de typologie	Communes		Population	
	Nombre	Part (%)	Nombre	Part (%)
Situation sociale la plus défavorisée	0	0,0 %	0	0,0 %
Situation sociale défavorable	0	0,0 %	0	0,0 %
Situation sociale plutôt défavorable	0	0,0 %	0	0,0 %
Situation sociale intermédiaire moins de cadres et de professions intellectuelles supérieures, davantage de foyers non imposés, un peu moins d'allocataires du RSA et un peu plus pour l'AAH, un peu plus de jeunes peu ou pas diplômés	0	0,0 %	0	0,0 %
Situation sociale intermédiaire Davantage de cadres et de professions intellectuelles supérieures, moins de foyers non imposés, un peu plus d'allocataires du RSA et de chômeurs, un peu moins d'allocataires de l'AAH	0	0,0 %	0	0,0 %
Situation sociale plutôt favorable part de cadres et de professions intellectuelles supérieures les plus élevées	2	100,0 %	139 118	100,0 %
Situation sociale favorable moins de cadres et de professions intellectuelles supérieures	0	0,0 %	0	0,0 %
Situation sociale la plus favorable un peu plus de cadres et professions intellectuelles supérieures	0	0,0 %	0	0,0 %

Caractéristiques démographiques et sociales du territoire - 94#195



	Nom indicateur	Valeur territoire	Valeur département	Minimum en France	Graphique synthétique	Maximum en France
Caractéristiques démographiques	1. Densité de population	8 236,7	5 776,3	1,9		38 851,0
	2. Rapport de dépendance <i>(nombre de personnes âgées de moins de 15 ans et de 65 ans ou plus pour 100 personnes âgées de 15 à 64 ans)</i>	68,2	68,1	45,8		107,8
	3. Indice de vieillissement <i>(nombre de personnes âgées de 65 ans et plus pour 100 jeunes de moins de 20 ans)</i>	50,4	59,3	8,6		196,0
	4. Part des habitants de 18 ans et plus	75,9 %	77,2 %	57,5 %		86,6 %
	5. Part des habitants de 50-74 ans	24,8 %	25,7 %	13,4 %		40,1 %
	6. Part des femmes de 50-74 ans	13,3 %	13,6 %	6,4 %		21,2 %
	7. Taux d'accroissement annuel moyen de la population	0,5	0,6	-1,4		2,4
	8. Part de personnes de 60 ans et plus vivant seules à domicile	35,4 %	34,2 %	21,8 %		49,0 %
	9. Taux de fécondité des femmes de 12-20 ans	5,3	4,4	0,5		64,5
Caractéristiques sociales	10. Part de jeunes de 25-34 ans non scolarisés pas ou peu diplômés (au plus brevet des collèges)	13,6 %	11,6 %	2,6 %		50,4 %
	11. Taux d'activité des 15-64 ans	75,3 %	75,9 %	57,4 %		83,0 %
	12. Part des cadres et professions intellectuelles supérieures de 15 ans et plus ayant un emploi	21,7 %	29,3 %	7,1 %		57,3 %
	13. Part de chômeurs de 15 ans et plus (au sens du recensement)	13,6 %	11,6 %	5,9 %		35,3 %
	14. Part d'enfants de moins de 25 ans vivant dans une famille sans actif occupé	3,9 %	11,4 %	2,4 %		61,8 %
	15. Part de foyers fiscaux non imposés	56,6 %	48,1 %	30,8 %		81,3 %
	16. Taux de personnes couvertes par une allocation	55,3 %	51,1 %	24,4 %		80,4 %
	17. Taux d'allocataires du RSA	10,3 %	7,7 %	1,3 %		37,0 %
	18. Taux de personnes couvertes par le RSA	8,4 %	6,2 %	0,9 %		29,6 %
	19. Taux d'allocataires de 20-64 ans de l'AAH	2,9 %	2,3 %	0,7 %		7,7 %
	20. Part de ménages ne possédant pas de voiture	38,1 %	34,1 %	4,2 %		79,0 %
Caractéristiques environnementales	21. Part des surfaces agricoles en conversion biologiques	0,0 %	0,2 %	0,0 %		97,2 %
	22. Part des surfaces biologiques totales (certifiées bio et en conversion)	0,0 %	8,0 %	0,0 %		97,2 %
	23. Part de population du territoire vivant en zones vulnérables aux nitrates d'origine agricole	0,0 %	0,0 %	0,0 %		100,0 %
	24. Densité (pour 100 km²) d'installations classées pour la protection de l'environnement	71,0	70,6	0,0		353,2
	25. Densité d'anciens sites industriels et activités de service	1 201,9	1 362,3	0,0		10 179,4
	26. Densité de sites et sols pollués ou potentiellement pollués appelant une action des pouvoirs publics	29,6	71,8	0,0		254,7
	27. Densité de sites « Secteurs d'information sur les sols » (SIS)	41,4	31,0	0,0		169,8
	28. Part des ménages en précarité énergétique logement en 2018	8,1 %	9,1 %	5,0 %		24,9 %

Cancer du sein - 94#195

644 femmes ont eu un cancer du sein entre le 1er janvier 2018 et le 31 décembre 2022 dans le territoire

Ce territoire fait partie de la classe A des parcours des femmes présentant un cancer du sein qui se caractérise de la manière suivante : Territoires avec un diagnostic de cancer du sein assez précoce, surtout traité par chimiothérapie, thérapie ciblée et mastectomie, avec des rechutes plus fréquentes qu'en moyenne en France. Au niveau socio-démographique, ce sont des territoires plus densément peuplés, avec davantage de public précaire et une population plutôt jeune. Concernant l'offre de soins, les patients composant cette classe ont moins souvent de médecin traitant en activité, mais l'accès aux traitements en oncologie y est plus aisé qu'en moyenne en France.



	Nom indicateur	Valeur territoire*	Valeur département*	Minimum en France*	Graphique synthétique	Maximum en France*
Dépistage	29. Mammographie dans les 12 à 36 mois avant le traitement	328,3	328,0	154,4		410,0
	30. Biopsie dans l'année avant le traitement	856,8	886,4	720,2		971,3
Diagnostic	31. Cancer du sein in situ ou invasif localisé	865,4	857,7	694,3		965,8
	32. Cancer du sein avec métastases	13,5	17,8	3,2		47,4
Traitement	33. Chirurgie conservatrice	651,7	642,8	513,5		816,7
	34. Mastectomie totale	269,2	308,7	135,7		408,9
	35. Chimiothérapie conventionnelle	501,0	467,3	311,3		640,8
	36. Chimiothérapie néoadjuvante	323,7	303,3	170,4		449,6
	37. Chimiothérapie adjuvante	352,0	324,7	245,8		489,9
	38. Thérapies ciblées	188,8	168,3	100,8		235,2
	39. Radiothérapie	796,2	778,8	604,7		890,9
	40. Hormonothérapie	668,2	653,4	481,6		758,2
	41. Soins palliatifs	15,3	19,5	4,3		138,8
Devenir	42. Reconstruction mammaire après mastectomie totale	483,7	524,7	155,4		818,5
	43. Reconstruction mammaire après mastectomie totale ou partielle	397,7	401,3	137,4		870,5
	44. En vie sans rechute ni métastase à 3 ans	809,9	808,1	664,6		899,6
	45. Reprise de traitement ou apparition de métastases dans les 3 ans	98,6	111,0	45,0		191,3
	46. Décès dans les 3 ans	81,9	71,5	26,5		180,6

* Taux standardisés pour 1 000 habitants.

Sources : SNDS (DCIR Inter Régime - PMSI MCO), Exploitation ORS-Fnors

Cancer du côlon et du rectum - 94#195

361 personnes ont eu un cancer colorectal entre le 1er janvier 2018 et le 31 décembre 2022 dans le territoire

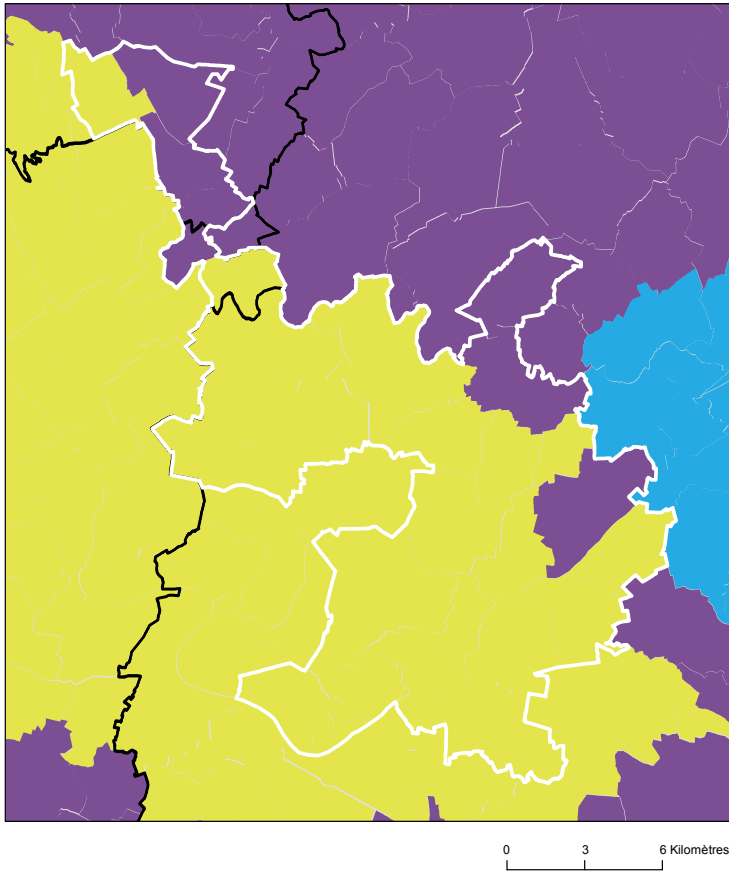
Ce territoire fait partie de la classe A des parcours des personnes présentant un cancer du côlon et du rectum qui se caractérise de la manière suivante :
Territoires avec moins de parcours chirurgicaux et des rechutes moins fréquentes qu'en moyenne en France. Au niveau socio-démographique, ces territoires sont relativement vieillissants et moins densément peuplés. Concernant l'offre de soins, l'accès aux traitements en cancérologie y est légèrement plus difficile qu'en moyenne en France.



	Nom indicateur*	Valeur territoire*	Valeur département*	Minimum en France*	Graphique synthétique	Maximum en France*
Dépistage	47. Dépistage organisé dans les 30 mois avant le traitement	147,6	150,0	55,6		260,4
	48. Présence de facteurs de risques élevés de cancer colorectal	42,6	33,6	0,0		139,9
Diagnostic	49. Bilan de diagnostic et d'extension complet avant le 1er traitement	599,3	590,7	134,3		843,3
	50. Cancer in situ	111,6	79,2	7,1		500,1
	51. Cancer invasif non métastatique	645,2	581,4	306,0		796,6
	52. Cancer invasif avec métastases synchrones	243,2	339,4	140,4		512,9
	53. Autre cancer actif la même année	208,2	155,8	53,8		372,1
	54. Cancer du côlon	591,1	621,5	391,5		778,9
	55. Cancer du rectum	381,3	341,5	183,5		537,8
	56. Cancer du côlon et du rectum	27,6	37,1	4,7		143,5
Traitement	57. Parcours chirurgical en urgence	92,9	94,1	28,8		287,6
	58. Parcours chirurgical non urgent	536,4	616,2	356,9		776,1
	59. Parcours non chirurgical	370,8	289,6	149,1		591,4
	60. Exérèse endoscopique seule	205,1	145,3	33,4		523,6
	61. Chirurgie carcinologique seule	243,1	246,5	138,6		415,0
	62. Traitement néo adj et chirurgie carcinologique (avec ou sans trait adjuvant)	159,2	168,8	40,8		293,4
	63. Chirurgie carcinologique et traitement adjuvant	186,5	253,6	60,7		436,9
	64. Chimiothérapie ou radiothérapie sans chirurgie	206,2	185,3	67,4		406,9
Devenir	65. En vie sans rechute ni métastase à 3 ans	744,7	722,7	331,4		919,0
	66. Apparition de métastases au cours des 3 premières années de traitement	142,3	169,4	17,1		416,0
	67. Reprise de traitement (après un arrêt d'au moins 6 mois) au cours des 3 premières années de traitement	55,4	117,8	27,3		574,6
	68. Décès dans les 3 ans	272,2	247,5	71,4		490,0

Caractéristiques démographiques et sociales du territoire - 94#243

Typologie sociale du territoire à l'échelle communale



Comment les territoires d'études ont été bâtis ?

Notre objectif lors de la construction de ces territoires était de proposer des zones :

- suffisamment fine pour mesurer des disparités territoriales ;
- ayant des caractéristiques sociales relativement proches en leurs sein ;
- suffisamment peuplées pour disposer d'indicateurs fiables.

Les variables et analyses utilisées pour construire la typologie sociale présentée page 2 ont été mobilisées.

Les territoires ont été construits en agrégeant les communes selon leurs caractéristiques sociales en respectant la contiguïté géographique, sans contrainte de frontière administrative, et avec une taille minimale de la population fixée à environ 100 000 habitants.

411 zones différentes pouvant pour certaines être à cheval sur un ou plusieurs départements ont ainsi été définies pour la France (hors Mayotte).

Plus d'information sur la méthode de construction de la typologie : [lien rapport](#)

Sources : Insee, État civil, RP, DGFIP, Cnaf, CCMSA - Exploitation ORS-Fnors
La composition communale du territoire est disponible en cliquant [ici](#)

Répartition des communes et de la population selon les classes de la typologie sociale

Classes de typologie	Communes		Population	
	Nombre	Part (%)	Nombre	Part (%)
Situation sociale la plus défavorisée	0	0,0 %	0	0,0 %
Situation sociale défavorable	0	0,0 %	0	0,0 %
Situation sociale plutôt défavorable	0	0,0 %	0	0,0 %
Situation sociale intermédiaire moins de cadres et de professions intellectuelles supérieures, davantage de foyers non imposés, un peu moins d'allocataires du RSA et un peu plus pour l'AAH, un peu plus de jeunes peu ou pas diplômés	0	0,0 %	0	0,0 %
Situation sociale intermédiaire Davantage de cadres et de professions intellectuelles supérieures, moins de foyers non imposés, un peu plus d'allocataires du RSA et de chômeurs, un peu moins d'allocataires de l'AAH	22	75,9 %	183 030	79,7 %
Situation sociale plutôt favorable part de cadres et de professions intellectuelles supérieures les plus élevées	7	24,1 %	46 527	20,3 %
Situation sociale favorable moins de cadres et de professions intellectuelles supérieures	0	0,0 %	0	0,0 %
Situation sociale la plus favorable un peu plus de cadres et professions intellectuelles supérieures	0	0,0 %	0	0,0 %



Caractéristiques démographiques et sociales du territoire - 94#243



	Nom indicateur	Valeur territoire	Valeur département	Minimum en France	Graphique synthétique	Maximum en France
Caractéristiques démographiques	1. Densité de population	930,3	5 776,3	1,9		38 851,0
	2. Rapport de dépendance <i>(nombre de personnes âgées de moins de 15 ans et de 65 ans ou plus pour 100 personnes âgées de 15 à 64 ans)</i>	74,3	68,1	45,8		107,8
	3. Indice de vieillissement <i>(nombre de personnes âgées de 65 ans et plus pour 100 jeunes de moins de 20 ans)</i>	45,9	59,3	8,6		196,0
	4. Part des habitants de 18 ans et plus	73,5 %	77,2 %	57,5 %		86,6 %
	5. Part des habitants de 50-74 ans	24,1 %	25,7 %	13,4 %		40,1 %
	6. Part des femmes de 50-74 ans	12,6 %	13,6 %	6,4 %		21,2 %
	7. Taux d'accroissement annuel moyen de la population	1,1	0,6	-1,4		2,4
	8. Part de personnes de 60 ans et plus vivant seules à domicile	30,7 %	34,2 %	21,8 %		49,0 %
	9. Taux de fécondité des femmes de 12-20 ans	6,5	4,4	0,5		64,5
Caractéristiques sociales	10. Part de jeunes de 25-34 ans non scolarisés pas ou peu diplômés (au plus brevet des collèges)	13,4 %	11,6 %	2,6 %		50,4 %
	11. Taux d'activité des 15-64 ans	76,0 %	75,9 %	57,4 %		83,0 %
	12. Part des cadres et professions intellectuelles supérieures de 15 ans et plus ayant un emploi	18,1 %	29,3 %	7,1 %		57,3 %
	13. Part de chômeurs de 15 ans et plus (au sens du recensement)	11,5 %	11,6 %	5,9 %		35,3 %
	14. Part d'enfants de moins de 25 ans vivant dans une famille sans actif occupé	10,6 %	11,4 %	2,4 %		61,8 %
	15. Part de foyers fiscaux non imposés	51,9 %	48,1 %	30,8 %		81,3 %
	16. Taux de personnes couvertes par une allocation	57,8 %	51,1 %	24,4 %		80,4 %
	17. Taux d'allocataires du RSA	7,7 %	7,7 %	1,3 %		37,0 %
	18. Taux de personnes couvertes par le RSA	6,4 %	6,2 %	0,9 %		29,6 %
	19. Taux d'allocataires de 20-64 ans de l'AAH	2,9 %	2,3 %	0,7 %		7,7 %
	20. Part de ménages ne possédant pas de voiture	18,5 %	34,1 %	4,2 %		79,0 %
Caractéristiques environnementales	21. Part des surfaces agricoles en conversion biologiques	1,1 %	0,2 %	0,0 %		97,2 %
	22. Part des surfaces biologiques totales (certifiées bio et en conversion)	7,4 %	8,0 %	0,0 %		97,2 %
	23. Part de population du territoire vivant en zones vulnérables aux nitrates d'origine agricole	73,0 %	0,0 %	0,0 %		100,0 %
	24. Densité (pour 100 km²) d'installations classées pour la protection de l'environnement	48,6	70,6	0,0		353,2
	25. Densité d'anciens sites industriels et activités de service	181,6	1 362,3	0,0		10 179,4
	26. Densité de sites et sols pollués ou potentiellement pollués appelant une action des pouvoirs publics	7,3	71,8	0,0		254,7
	27. Densité de sites « Secteurs d'information sur les sols » (SIS)	16,6	31,0	0,0		169,8
	28. Part des ménages en précarité énergétique logement en 2018	8,9 %	9,1 %	5,0 %		24,9 %

Cancer du sein - 94#243

753 femmes ont eu un cancer du sein entre le 1er janvier 2018 et le 31 décembre 2022 dans le territoire

Ce territoire fait partie de la classe A des parcours des femmes présentant un cancer du sein qui se caractérise de la manière suivante : Territoires avec un diagnostic de cancer du sein assez précoce, surtout traité par chimiothérapie, thérapie ciblée et mastectomie, avec des rechutes plus fréquentes qu'en moyenne en France. Au niveau socio-démographique, ce sont des territoires plus densément peuplés, avec davantage de public précaire et une population plutôt jeune. Concernant l'offre de soins, les patients composant cette classe ont moins souvent de médecin traitant en activité, mais l'accès aux traitements en oncologie y est plus aisé qu'en moyenne en France.



	Nom indicateur	Valeur territoire*	Valeur département*	Minimum en France*	Graphique synthétique	Maximum en France*
Dépistage	29. Mammographie dans les 12 à 36 mois avant le traitement	336,8	328,0	154,4		410,0
	30. Biopsie dans l'année avant le traitement	875,8	886,4	720,2		971,3
Diagnostic	31. Cancer du sein in situ ou invasif localisé	869,4	857,7	694,3		965,8
	32. Cancer du sein avec métastases	21,5	17,8	3,2		47,4
Traitement	33. Chirurgie conservatrice	660,5	642,8	513,5		816,7
	34. Mastectomie totale	270,6	308,7	135,7		408,9
	35. Chimiothérapie conventionnelle	505,2	467,3	311,3		640,8
	36. Chimiothérapie néoadjuvante	308,6	303,3	170,4		449,6
	37. Chimiothérapie adjuvante	339,5	324,7	245,8		489,9
	38. Thérapies ciblées	164,3	168,3	100,8		235,2
	39. Radiothérapie	785,7	778,8	604,7		890,9
	40. Hormonothérapie	648,1	653,4	481,6		758,2
	41. Soins palliatifs	23,9	19,5	4,3		138,8
Devenir	42. Reconstruction mammaire après mastectomie totale	487,7	524,7	155,4		818,5
	43. Reconstruction mammaire après mastectomie totale ou partielle	343,0	401,3	137,4		870,5
	44. En vie sans rechute ni métastase à 3 ans	795,2	808,1	664,6		899,6
	45. Reprise de traitement ou apparition de métastases dans les 3 ans	124,7	111,0	45,0		191,3
	46. Décès dans les 3 ans	73,8	71,5	26,5		180,6

* Taux standardisés pour 1 000 habitants.

Sources : SNDS (DCIR Inter Régime - PMSI MCO), Exploitation ORS-Fnors

Cancer du côlon et du rectum - 94#243

476 personnes ont eu un cancer colorectal entre le 1er janvier 2018 et le 31 décembre 2022 dans le territoire

Ce territoire fait partie de la classe C des parcours des personnes présentant un cancer du côlon et du rectum qui se caractérise de la manière suivante :

Territoires avec davantage de parcours non chirurgicaux, des rechutes plus fréquentes et moins de dépistage chez les personnes de 50 à 74 ans. On y retrouve davantage de personnes prises en charge en affections de longue durée (ALD) pour un cancer colorectal. Au niveau socio-démographique, ces territoires se caractérisent par une population plutôt vieillissante. Concernant l'offre de soin, l'accès aux traitements en cancérologie y est plutôt meilleur qu'en moyenne en France.



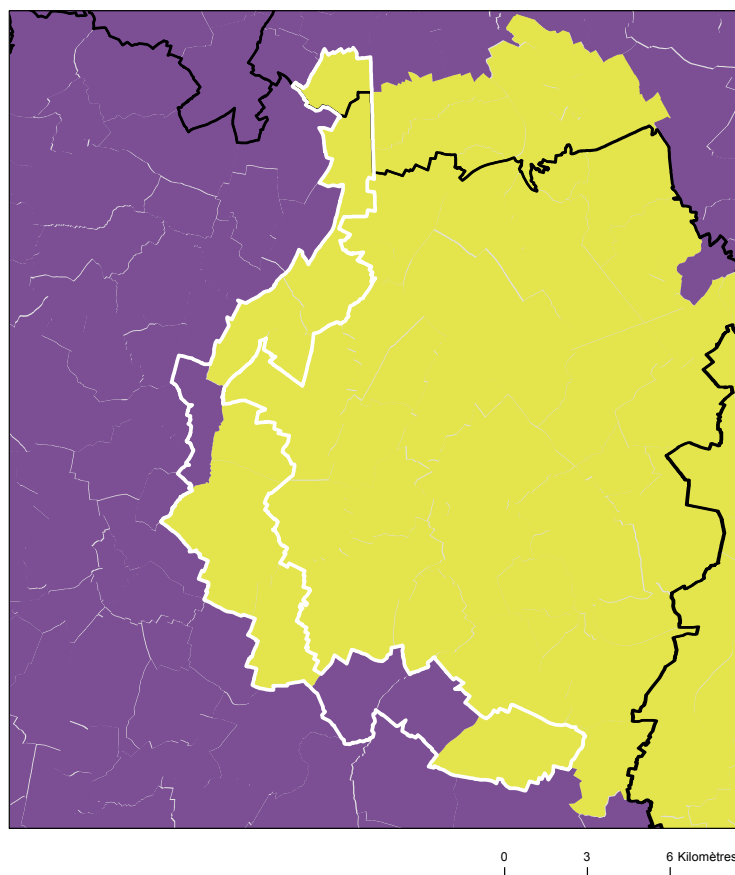
	Nom indicateur*	Valeur territoire*	Valeur département*	Minimum en France*	Graphique synthétique	Maximum en France*
Dépistage	47. Dépistage organisé dans les 30 mois avant le traitement	130,1	150,0	55,6		260,4
	48. Présence de facteurs de risques élevés de cancer colorectal	34,1	33,6	0,0		139,9
Diagnostic	49. Bilan de diagnostic et d'extension complet avant le 1er traitement	619,4	590,7	134,3		843,3
	50. Cancer in situ	75,3	79,2	7,1		500,1
	51. Cancer invasif non métastatique	585,4	581,4	306,0		796,6
	52. Cancer invasif avec métastases synchrones	339,2	339,4	140,4		512,9
	53. Autre cancer actif la même année	163,8	155,8	53,8		372,1
	54. Cancer du côlon	637,7	621,5	391,5		778,9
	55. Cancer du rectum	346,8	341,5	183,5		537,8
	56. Cancer du côlon et du rectum	15,5	37,1	4,7		143,5
Traitement	57. Parcours chirurgical en urgence	143,0	94,1	28,8		287,6
	58. Parcours chirurgical non urgent	607,5	616,2	356,9		776,1
	59. Parcours non chirurgical	249,5	289,6	149,1		591,4
	60. Exérèse endoscopique seule	124,2	145,3	33,4		523,6
	61. Chirurgie carcinologique seule	247,4	246,5	138,6		415,0
	62. Traitement néo adj et chirurgie carcinologique (avec ou sans trait adjuvant)	148,5	168,8	40,8		293,4
	63. Chirurgie carcinologique et traitement adjuvant	328,8	253,6	60,7		436,9
	64. Chimiothérapie ou radiothérapie sans chirurgie	151,1	185,3	67,4		406,9
Devenir	65. En vie sans rechute ni métastase à 3 ans	655,8	722,7	331,4		919,0
	66. Apparition de métastases au cours des 3 premières années de traitement	274,7	169,4	17,1		416,0
	67. Reprise de traitement (après un arrêt d'au moins 6 mois) au cours des 3 premières années de traitement	139,2	117,8	27,3		574,6
	68. Décès dans les 3 ans	226,2	247,5	71,4		490,0

* Taux standardisé pour 1 000 habitants.

Source : SNDS (DCIR Inter Régime - PMSI MCO). Exploitation ORS-Fnors

Caractéristiques démographiques et sociales du territoire - 94#246

Typologie sociale du territoire à l'échelle communale



Comment les territoires d'études ont été bâtis ?

Notre objectif lors de la construction de ces territoires était de proposer des zones :

- suffisamment fine pour mesurer des disparités territoriales ;
- ayant des caractéristiques sociales relativement proches en leurs sein ;
- suffisamment peuplées pour disposer d'indicateurs fiables.

Les variables et analyses utilisées pour construire la typologie sociale présentée page 2 ont été mobilisées.

Les territoires ont été construits en agrégeant les communes selon leurs caractéristiques sociales en respectant la contiguïté géographique, sans contrainte de frontière administrative, et avec une taille minimale de la population fixée à environ 100 000 habitants.

411 zones différentes pouvant pour certaines être à cheval sur un ou plusieurs départements ont ainsi été définies pour la France (hors Mayotte).

Plus d'information sur la méthode de construction de la typologie : [lien rapport](#)

Sources : Insee, État civil, RP, DGFIP, Cnaf, CCMSA - Exploitation ORS-Fnors
La composition communale du territoire est disponible en cliquant [ici](#)

Répartition des communes et de la population selon les classes de la typologie sociale

Classes de typologie	Communes		Population	
	Nombre	Part (%)	Nombre	Part (%)
Situation sociale la plus défavorisée	0	0,0 %	0	0,0 %
Situation sociale défavorable	0	0,0 %	0	0,0 %
Situation sociale plutôt défavorable	0	0,0 %	0	0,0 %
Situation sociale intermédiaire moins de cadres et de professions intellectuelles supérieures, davantage de foyers non imposés, un peu moins d'allocataires du RSA et un peu plus pour l'AAH, un peu plus de jeunes peu ou pas diplômés	0	0,0 %	0	0,0 %
Situation sociale intermédiaire Davantage de cadres et de professions intellectuelles supérieures, moins de foyers non imposés, un peu plus d'allocataires du RSA et de chômeurs, un peu moins d'allocataires de l'AAH	10	76,9 %	125 002	92,1 %
Situation sociale plutôt favorable part de cadres et de professions intellectuelles supérieures les plus élevées	3	23,1 %	10 730	7,9 %
Situation sociale favorable moins de cadres et de professions intellectuelles supérieures	0	0,0 %	0	0,0 %
Situation sociale la plus favorable un peu plus de cadres et professions intellectuelles supérieures	0	0,0 %	0	0,0 %

Caractéristiques démographiques et sociales du territoire - 94#246



	Nom indicateur	Valeur territoire	Valeur département	Minimum en France	Graphique synthétique	Maximum en France
Caractéristiques démographiques	1. Densité de population	1 645,8	5 776,3	1,9		38 851,0
	2. Rapport de dépendance <i>(nombre de personnes âgées de moins de 15 ans et de 65 ans ou plus pour 100 personnes âgées de 15 à 64 ans)</i>	73,1	68,1	45,8		107,8
	3. Indice de vieillissement <i>(nombre de personnes âgées de 65 ans et plus pour 100 jeunes de moins de 20 ans)</i>	60,0	59,3	8,6		196,0
	4. Part des habitants de 18 ans et plus	76,1 %	77,2 %	57,5 %		86,6 %
	5. Part des habitants de 50-74 ans	26,9 %	25,7 %	13,4 %		40,1 %
	6. Part des femmes de 50-74 ans	13,9 %	13,6 %	6,4 %		21,2 %
	7. Taux d'accroissement annuel moyen de la population	0,5	0,6	-1,4		2,4
	8. Part de personnes de 60 ans et plus vivant seules à domicile	29,3 %	34,2 %	21,8 %		49,0 %
	9. Taux de fécondité des femmes de 12-20 ans	5,4	4,4	0,5		64,5
Caractéristiques sociales	10. Part de jeunes de 25-34 ans non scolarisés pas ou peu diplômés (au plus brevet des collèges)	12,6 %	11,6 %	2,6 %		50,4 %
	11. Taux d'activité des 15-64 ans	78,0 %	75,9 %	57,4 %		83,0 %
	12. Part des cadres et professions intellectuelles supérieures de 15 ans et plus ayant un emploi	24,3 %	29,3 %	7,1 %		57,3 %
	13. Part de chômeurs de 15 ans et plus (au sens du recensement)	10,3 %	11,6 %	5,9 %		35,3 %
	14. Part d'enfants de moins de 25 ans vivant dans une famille sans actif occupé	9,1 %	11,4 %	2,4 %		61,8 %
	15. Part de foyers fiscaux non imposés	44,6 %	48,1 %	30,8 %		81,3 %
	16. Taux de personnes couvertes par une allocation	51,7 %	51,1 %	24,4 %		80,4 %
	17. Taux d'allocataires du RSA	5,3 %	7,7 %	1,3 %		37,0 %
	18. Taux de personnes couvertes par le RSA	4,5 %	6,2 %	0,9 %		29,6 %
	19. Taux d'allocataires de 20-64 ans de l'AAH	2,1 %	2,3 %	0,7 %		7,7 %
	20. Part de ménages ne possédant pas de voiture	15,3 %	34,1 %	4,2 %		79,0 %
Caractéristiques environnementales	21. Part des surfaces agricoles en conversion biologiques	1,5 %	0,2 %	0,0 %		97,2 %
	22. Part des surfaces biologiques totales (certifiées bio et en conversion)	14,1 %	8,0 %	0,0 %		97,2 %
	23. Part de population du territoire vivant en zones vulnérables aux nitrates d'origine agricole	95,8 %	0,0 %	0,0 %		100,0 %
	24. Densité (pour 100 km²) d'installations classées pour la protection de l'environnement	70,3	70,6	0,0		353,2
	25. Densité d'anciens sites industriels et activités de service	355,3	1 362,3	0,0		10 179,4
	26. Densité de sites et sols pollués ou potentiellement pollués appelant une action des pouvoirs publics	15,8	71,8	0,0		254,7
	27. Densité de sites « Secteurs d'information sur les sols » (SIS)	2,4	31,0	0,0		169,8
	28. Part des ménages en précarité énergétique logement en 2018	9,1 %	9,1 %	5,0 %		24,9 %

Cancer du sein - 94#246

564 femmes ont eu un cancer du sein entre le 1er janvier 2018 et le 31 décembre 2022 dans le territoire

Ce territoire fait partie de la classe C des parcours des femmes présentant un cancer du sein qui se caractérise de la manière suivante : Territoires avec un diagnostic de cancer plutôt précoce, plus souvent traité par chimiothérapie néo-adjuvante mais moins par chimiothérapie conventionnelle, radiothérapie ou hormonothérapie, avec un bon dépistage des femmes de 50-74 ans. Au niveau socio-démographique, ces territoires sont plus densément peuplés et socialement plutôt favorisés. Concernant l'offre de soins, ils sont en moyenne plus proches des structures de soins pour le diagnostic et le traitement des cancers, mais les personnes ont moins de médecin traitant en activité qu'en moyenne en France.



	Nom indicateur	Valeur territoire*	Valeur département*	Minimum en France*	Graphique synthétique	Maximum en France*
Dépistage	29. Mammographie dans les 12 à 36 mois avant le traitement	314,4	328,0	154,4		410,0
	30. Biopsie dans l'année avant le traitement	913,9	886,4	720,2		971,3
Diagnostic	31. Cancer du sein in situ ou invasif localisé	851,6	857,7	694,3		965,8
	32. Cancer du sein avec métastases	21,2	17,8	3,2		47,4
Traitement	33. Chirurgie conservatrice	719,2	642,8	513,5		816,7
	34. Mastectomie totale	239,4	308,7	135,7		408,9
	35. Chimiothérapie conventionnelle	422,9	467,3	311,3		640,8
	36. Chimiothérapie néoadjuvante	272,7	303,3	170,4		449,6
	37. Chimiothérapie adjuvante	317,0	324,7	245,8		489,9
	38. Thérapies ciblées	169,4	168,3	100,8		235,2
	39. Radiothérapie	818,7	778,8	604,7		890,9
	40. Hormonothérapie	703,2	653,4	481,6		758,2
	41. Soins palliatifs	12,6	19,5	4,3		138,8
Devenir	42. Reconstruction mammaire après mastectomie totale	562,1	524,7	155,4		818,5
	43. Reconstruction mammaire après mastectomie totale ou partielle	408,8	401,3	137,4		870,5
	44. En vie sans rechute ni métastase à 3 ans	833,7	808,1	664,6		899,6
	45. Reprise de traitement ou apparition de métastases dans les 3 ans	81,3	111,0	45,0		191,3
	46. Décès dans les 3 ans	78,4	71,5	26,5		180,6

* Taux standardisés pour 1 000 habitants.

Sources : SNDS (DCIR Inter Régime - PMSI MCO), Exploitation ORS-Fnors

Cancer du côlon et du rectum - 94#246

273 personnes ont eu un cancer colorectal entre le 1er janvier 2018 et le 31 décembre 2022 dans le territoire

Ce territoire fait partie de la classe F des parcours des personnes présentant un cancer du côlon et du rectum qui se caractérise de la manière suivante :

Territoires avec un diagnostic de cancer relativement précoce, surtout traité par chirurgie, avec des rechutes moins fréquentes et un bon niveau de dépistage chez les personnes de 50 à 74 ans. Au niveau socio-démographique, ces territoires sont moins densément peuplés et un peu plus favorisés socialement qu'en moyenne en France. Concernant l'offre de soins, cette classe se caractérise par un accès aux médecins généralistes et aux traitements en oncologie plutôt aisé.



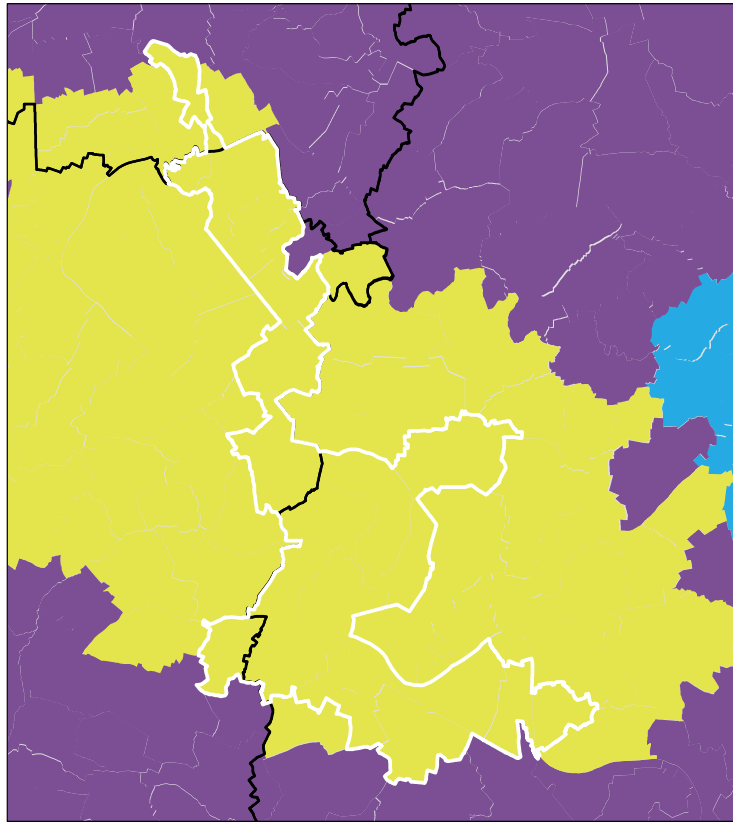
	Nom indicateur*	Valeur territoire*	Valeur département*	Minimum en France*	Graphique synthétique	Maximum en France*
Dépistage	47. Dépistage organisé dans les 30 mois avant le traitement	170,1	150,0	55,6		260,4
	48. Présence de facteurs de risques élevés de cancer colorectal	24,2	33,6	0,0		139,9
Diagnostic	49. Bilan de diagnostic et d'extension complet avant le 1er traitement	702,8	590,7	134,3		843,3
	50. Cancer in situ	60,3	79,2	7,1		500,1
	51. Cancer invasif non métastatique	678,0	581,4	306,0		796,6
	52. Cancer invasif avec métastases synchrones	261,7	339,4	140,4		512,9
	53. Autre cancer actif la même année	145,1	155,8	53,8		372,1
	54. Cancer du côlon	631,7	621,5	391,5		778,9
	55. Cancer du rectum	334,0	341,5	183,5		537,8
	56. Cancer du côlon et du rectum	34,2	37,1	4,7		143,5
Traitement	57. Parcours chirurgical en urgence	127,2	94,1	28,8		287,6
	58. Parcours chirurgical non urgent	664,6	616,2	356,9		776,1
	59. Parcours non chirurgical	208,1	289,6	149,1		591,4
	60. Exérèse endoscopique seule	136,7	145,3	33,4		523,6
	61. Chirurgie carcinologique seule	308,2	246,5	138,6		415,0
	62. Traitement néo adj et chirurgie carcinologique (avec ou sans trait adjuvant)	159,1	168,8	40,8		293,4
	63. Chirurgie carcinologique et traitement adjuvant	269,3	253,6	60,7		436,9
	64. Chimiothérapie ou radiothérapie sans chirurgie	107,4	185,3	67,4		406,9
Devenir	65. En vie sans rechute ni métastase à 3 ans	874,7	722,7	331,4		919,0
	66. Apparition de métastases au cours des 3 premières années de traitement	39,9	169,4	17,1		416,0
	67. Reprise de traitement (après un arrêt d'au moins 6 mois) au cours des 3 premières années de traitement	75,1	117,8	27,3		574,6
	68. Décès dans les 3 ans	137,1	247,5	71,4		490,0

* Taux standardisé pour 1 000 habitants.

Source : SNDS (DCIR Inter Régime - PMSI MCO). Exploitation ORS-Fnors

Caractéristiques démographiques et sociales du territoire - 94#270

Typologie sociale du territoire à l'échelle communale



0 4 8 Kilomètres

Comment les territoires d'études ont été bâtis ?

Notre objectif lors de la construction de ces territoires était de proposer des zones :

- suffisamment fine pour mesurer des disparités territoriales ;
- ayant des caractéristiques sociales relativement proches en leurs sein ;
- suffisamment peuplées pour disposer d'indicateurs fiables.

Les variables et analyses utilisées pour construire la typologie sociale présentée page 2 ont été mobilisées.

Les territoires ont été construits en agrégeant les communes selon leurs caractéristiques sociales en respectant la contiguïté géographique, sans contrainte de frontière administrative, et avec une taille minimale de la population fixée à environ 100 000 habitants.

411 zones différentes pouvant pour certaines être à cheval sur un ou plusieurs départements ont ainsi été définies pour la France (hors Mayotte).

Plus d'information sur la méthode de construction de la typologie : [lien rapport](#)

Sources : Insee, État civil, RP, DGFIP, Cnaf, CCMSA - Exploitation ORS-Fnors
La composition communale du territoire est disponible en cliquant [ici](#)

Répartition des communes et de la population selon les classes de la typologie sociale

Classes de typologie	Communes		Population	
	Nombre	Part (%)	Nombre	Part (%)
Situation sociale la plus défavorisée	0	0,0 %	0	0,0 %
Situation sociale défavorable	0	0,0 %	0	0,0 %
Situation sociale plutôt défavorable	0	0,0 %	0	0,0 %
Situation sociale intermédiaire moins de cadres et de professions intellectuelles supérieures, davantage de foyers non imposés, un peu moins d'allocataires du RSA et un peu plus pour l'AAH, un peu plus de jeunes peu ou pas diplômés	0	0,0 %	0	0,0 %
Situation sociale intermédiaire Davantage de cadres et de professions intellectuelles supérieures, moins de foyers non imposés, un peu plus d'allocataires du RSA et de chômeurs, un peu moins d'allocataires de l'AAH	21	100,0 %	218 483	100,0 %
Situation sociale plutôt favorable part de cadres et de professions intellectuelles supérieures les plus élevées	0	0,0 %	0	0,0 %
Situation sociale favorable moins de cadres et de professions intellectuelles supérieures	0	0,0 %	0	0,0 %
Situation sociale la plus favorable un peu plus de cadres et professions intellectuelles supérieures	0	0,0 %	0	0,0 %

Caractéristiques démographiques et sociales du territoire - 94#270



	Nom indicateur	Valeur territoire	Valeur département	Minimum en France	Graphique synthétique	Maximum en France
Caractéristiques démographiques	1. Densité de population	1 295,1	5 776,3	1,9		38 851,0
	2. Rapport de dépendance <i>(nombre de personnes âgées de moins de 15 ans et de 65 ans ou plus pour 100 personnes âgées de 15 à 64 ans)</i>	76,5	68,1	45,8		107,8
	3. Indice de vieillissement <i>(nombre de personnes âgées de 65 ans et plus pour 100 jeunes de moins de 20 ans)</i>	51,6	59,3	8,6		196,0
	4. Part des habitants de 18 ans et plus	73,9 %	77,2 %	57,5 %		86,6 %
	5. Part des habitants de 50-74 ans	25,8 %	25,7 %	13,4 %		40,1 %
	6. Part des femmes de 50-74 ans	13,5 %	13,6 %	6,4 %		21,2 %
	7. Taux d'accroissement annuel moyen de la population	0,9	0,6	-1,4		2,4
	8. Part de personnes de 60 ans et plus vivant seules à domicile	29,1 %	34,2 %	21,8 %		49,0 %
	9. Taux de fécondité des femmes de 12-20 ans	4,8	4,4	0,5		64,5
Caractéristiques sociales	10. Part de jeunes de 25-34 ans non scolarisés pas ou peu diplômés (au plus brevet des collèges)	13,3 %	11,6 %	2,6 %		50,4 %
	11. Taux d'activité des 15-64 ans	76,2 %	75,9 %	57,4 %		83,0 %
	12. Part des cadres et professions intellectuelles supérieures de 15 ans et plus ayant un emploi	21,9 %	29,3 %	7,1 %		57,3 %
	13. Part de chômeurs de 15 ans et plus (au sens du recensement)	11,0 %	11,6 %	5,9 %		35,3 %
	14. Part d'enfants de moins de 25 ans vivant dans une famille sans actif occupé	5,9 %	11,4 %	2,4 %		61,8 %
	15. Part de foyers fiscaux non imposés	48,4 %	48,1 %	30,8 %		81,3 %
	16. Taux de personnes couvertes par une allocation	54,9 %	51,1 %	24,4 %		80,4 %
	17. Taux d'allocataires du RSA	6,4 %	7,7 %	1,3 %		37,0 %
	18. Taux de personnes couvertes par le RSA	5,3 %	6,2 %	0,9 %		29,6 %
	19. Taux d'allocataires de 20-64 ans de l'AAH	2,5 %	2,3 %	0,7 %		7,7 %
	20. Part de ménages ne possédant pas de voiture	15,6 %	34,1 %	4,2 %		79,0 %
Caractéristiques environnementales	21. Part des surfaces agricoles en conversion biologiques	0,1 %	0,2 %	0,0 %		97,2 %
	22. Part des surfaces biologiques totales (certifiées bio et en conversion)	0,9 %	8,0 %	0,0 %		97,2 %
	23. Part de population du territoire vivant en zones vulnérables aux nitrates d'origine agricole	93,4 %	0,0 %	0,0 %		100,0 %
	24. Densité (pour 100 km²) d'installations classées pour la protection de l'environnement	50,4	70,6	0,0		353,2
	25. Densité d'anciens sites industriels et activités de service	187,9	1 362,3	0,0		10 179,4
	26. Densité de sites et sols pollués ou potentiellement pollués appelant une action des pouvoirs publics	8,3	71,8	0,0		254,7
	27. Densité de sites « Secteurs d'information sur les sols » (SIS)	18,4	31,0	0,0		169,8
	28. Part des ménages en précarité énergétique logement en 2018	8,7 %	9,1 %	5,0 %		24,9 %

Cancer du sein - 94#270

691 femmes ont eu un cancer du sein entre le 1er janvier 2018 et le 31 décembre 2022 dans le territoire

Ce territoire fait partie de la classe A des parcours des femmes présentant un cancer du sein qui se caractérise de la manière suivante : Territoires avec un diagnostic de cancer du sein assez précoce, surtout traité par chimiothérapie, thérapie ciblée et mastectomie, avec des rechutes plus fréquentes qu'en moyenne en France. Au niveau socio-démographique, ce sont des territoires plus densément peuplés, avec davantage de public précaire et une population plutôt jeune. Concernant l'offre de soins, les patients composant cette classe ont moins souvent de médecin traitant en activité, mais l'accès aux traitements en oncologie y est plus aisé qu'en moyenne en France.



	Nom indicateur	Valeur territoire*	Valeur département*	Minimum en France*	Graphique synthétique	Maximum en France*
Dépistage	29. Mammographie dans les 12 à 36 mois avant le traitement	311,8	328,0	154,4		410,0
	30. Biopsie dans l'année avant le traitement	882,6	886,4	720,2		971,3
Diagnostic	31. Cancer du sein in situ ou invasif localisé	894,1	857,7	694,3		965,8
	32. Cancer du sein avec métastases	23,0	17,8	3,2		47,4
Traitement	33. Chirurgie conservatrice	639,6	642,8	513,5		816,7
	34. Mastectomie totale	281,4	308,7	135,7		408,9
	35. Chimiothérapie conventionnelle	468,6	467,3	311,3		640,8
	36. Chimiothérapie néoadjuvante	331,9	303,3	170,4		449,6
	37. Chimiothérapie adjuvante	301,2	324,7	245,8		489,9
	38. Thérapies ciblées	176,2	168,3	100,8		235,2
	39. Radiothérapie	770,6	778,8	604,7		890,9
	40. Hormonothérapie	644,5	653,4	481,6		758,2
	41. Soins palliatifs	16,1	19,5	4,3		138,8
Devenir	42. Reconstruction mammaire après mastectomie totale	465,7	524,7	155,4		818,5
	43. Reconstruction mammaire après mastectomie totale ou partielle	337,8	401,3	137,4		870,5
	44. En vie sans rechute ni métastase à 3 ans	768,4	808,1	664,6		899,6
	45. Reprise de traitement ou apparition de métastases dans les 3 ans	126,1	111,0	45,0		191,3
	46. Décès dans les 3 ans	100,3	71,5	26,5		180,6

* Taux standardisés pour 1 000 habitants.

Sources : SNDS (DCIR Inter Régime - PMSI MCO), Exploitation ORS-Fnors

Cancer du côlon et du rectum - 94#270

520 personnes ont eu un cancer colorectal entre le 1er janvier 2018 et le 31 décembre 2022 dans le territoire

Ce territoire fait partie de la classe A des parcours des personnes présentant un cancer du côlon et du rectum qui se caractérise de la manière suivante :
Territoires avec moins de parcours chirurgicaux et des rechutes moins fréquentes qu'en moyenne en France. Au niveau socio-démographique, ces territoires sont relativement vieillissants et moins densément peuplés. Concernant l'offre de soins, l'accès aux traitements en cancérologie y est légèrement plus difficile qu'en moyenne en France.



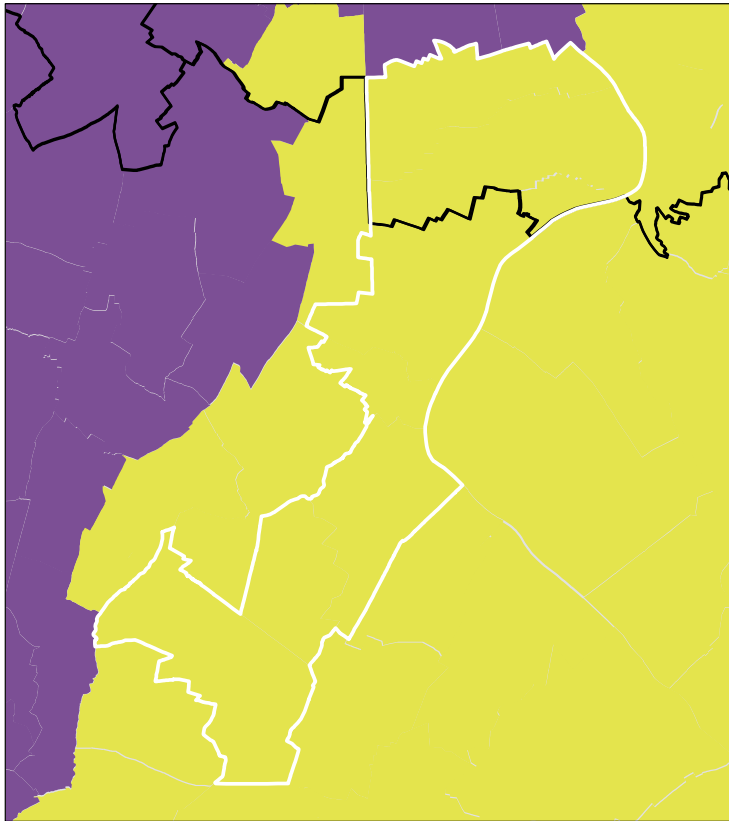
	Nom indicateur*	Valeur territoire*	Valeur département*	Minimum en France*	Graphique synthétique	Maximum en France*
Dépistage	47. Dépistage organisé dans les 30 mois avant le traitement	162,5	150,0	55,6		260,4
	48. Présence de facteurs de risques élevés de cancer colorectal	72,1	33,6	0,0		139,9
Diagnostic	49. Bilan de diagnostic et d'extension complet avant le 1er traitement	522,6	590,7	134,3		843,3
	50. Cancer in situ	73,6	79,2	7,1		500,1
	51. Cancer invasif non métastatique	603,1	581,4	306,0		796,6
	52. Cancer invasif avec métastases synchrones	323,4	339,4	140,4		512,9
	53. Autre cancer actif la même année	191,9	155,8	53,8		372,1
	54. Cancer du côlon	660,4	621,5	391,5		778,9
	55. Cancer du rectum	308,6	341,5	183,5		537,8
	56. Cancer du côlon et du rectum	31,0	37,1	4,7		143,5
Traitement	57. Parcours chirurgical en urgence	63,5	94,1	28,8		287,6
	58. Parcours chirurgical non urgent	619,5	616,2	356,9		776,1
	59. Parcours non chirurgical	317,0	289,6	149,1		591,4
	60. Exérèse endoscopique seule	155,4	145,3	33,4		523,6
	61. Chirurgie carcinologique seule	253,2	246,5	138,6		415,0
	62. Traitement néo adj et chirurgie carcinologique (avec ou sans trait adjuvant)	153,9	168,8	40,8		293,4
	63. Chirurgie carcinologique et traitement adjuvant	236,7	253,6	60,7		436,9
	64. Chimiothérapie ou radiothérapie sans chirurgie	199,1	185,3	67,4		406,9
Devenir	65. En vie sans rechute ni métastase à 3 ans	798,3	722,7	331,4		919,0
	66. Apparition de métastases au cours des 3 premières années de traitement	134,6	169,4	17,1		416,0
	67. Reprise de traitement (après un arrêt d'au moins 6 mois) au cours des 3 premières années de traitement	68,7	117,8	27,3		574,6
	68. Décès dans les 3 ans	270,1	247,5	71,4		490,0

* Taux standardisé pour 1 000 habitants.

Source : SNDS (DCIR Inter Régime - PMSI MCO). Exploitation ORS-Fnors

Caractéristiques démographiques et sociales du territoire - 94#271

Typologie sociale du territoire à l'échelle communale



0 1 2 Kilomètres

Sources : Insee, État civil, RP, DGFIP, Cnaf, CCMSA - Exploitation ORS-Fnors
La composition communale du territoire est disponible en cliquant [ici](#)

Comment les territoires d'études ont été bâtis ?

Notre objectif lors de la construction de ces territoires était de proposer des zones :

- suffisamment fine pour mesurer des disparités territoriales ;
- ayant des caractéristiques sociales relativement proches en leurs sein ;
- suffisamment peuplées pour disposer d'indicateurs fiables.

Les variables et analyses utilisées pour construire la typologie sociale présentée page 2 ont été mobilisées.

Les territoires ont été construits en agrégeant les communes selon leurs caractéristiques sociales en respectant la contiguïté géographique, sans contrainte de frontière administrative, et avec une taille minimale de la population fixée à environ 100 000 habitants.

411 zones différentes pouvant pour certaines être à cheval sur un ou plusieurs départements ont ainsi été définies pour la France (hors Mayotte).

Plus d'information sur la méthode de construction de la typologie : [lien rapport](#)

Répartition des communes et de la population selon les classes de la typologie sociale

Classes de typologie	Communes		Population	
	Nombre	Part (%)	Nombre	Part (%)
Situation sociale la plus défavorisée	0	0,0 %	0	0,0 %
Situation sociale défavorable	0	0,0 %	0	0,0 %
Situation sociale plutôt défavorable	0	0,0 %	0	0,0 %
Situation sociale intermédiaire moins de cadres et de professions intellectuelles supérieures, davantage de foyers non imposés, un peu moins d'allocataires du RSA et un peu plus pour l'AAH, un peu plus de jeunes peu ou pas diplômés	0	0,0 %	0	0,0 %
Situation sociale intermédiaire Davantage de cadres et de professions intellectuelles supérieures, moins de foyers non imposés, un peu plus d'allocataires du RSA et de chômeurs, un peu moins d'allocataires de l'AAH	8	100,0 %	193 879	100,0 %
Situation sociale plutôt favorable part de cadres et de professions intellectuelles supérieures les plus élevées	0	0,0 %	0	0,0 %
Situation sociale favorable moins de cadres et de professions intellectuelles supérieures	0	0,0 %	0	0,0 %
Situation sociale la plus favorable un peu plus de cadres et professions intellectuelles supérieures	0	0,0 %	0	0,0 %

Caractéristiques démographiques et sociales du territoire - 94#271



	Nom indicateur	Valeur territoire	Valeur département	Minimum en France	Graphique synthétique	Maximum en France
Caractéristiques démographiques	1. Densité de population	4 148,9	5 776,3	1,9		38 851,0
	2. Rapport de dépendance <i>(nombre de personnes âgées de moins de 15 ans et de 65 ans ou plus pour 100 personnes âgées de 15 à 64 ans)</i>	74,5	68,1	45,8		107,8
	3. Indice de vieillissement <i>(nombre de personnes âgées de 65 ans et plus pour 100 jeunes de moins de 20 ans)</i>	52,6	59,3	8,6		196,0
	4. Part des habitants de 18 ans et plus	74,4 %	77,2 %	57,5 %		86,6 %
	5. Part des habitants de 50-74 ans	24,8 %	25,7 %	13,4 %		40,1 %
	6. Part des femmes de 50-74 ans	12,8 %	13,6 %	6,4 %		21,2 %
	7. Taux d'accroissement annuel moyen de la population	0,9	0,6	-1,4		2,4
	8. Part de personnes de 60 ans et plus vivant seules à domicile	31,9 %	34,2 %	21,8 %		49,0 %
	9. Taux de fécondité des femmes de 12-20 ans	6,1	4,4	0,5		64,5
Caractéristiques sociales	10. Part de jeunes de 25-34 ans non scolarisés pas ou peu diplômés (au plus brevet des collèges)	14,7 %	11,6 %	2,6 %		50,4 %
	11. Taux d'activité des 15-64 ans	76,8 %	75,9 %	57,4 %		83,0 %
	12. Part des cadres et professions intellectuelles supérieures de 15 ans et plus ayant un emploi	19,1 %	29,3 %	7,1 %		57,3 %
	13. Part de chômeurs de 15 ans et plus (au sens du recensement)	12,1 %	11,6 %	5,9 %		35,3 %
	14. Part d'enfants de moins de 25 ans vivant dans une famille sans actif occupé	5,9 %	11,4 %	2,4 %		61,8 %
	15. Part de foyers fiscaux non imposés	51,4 %	48,1 %	30,8 %		81,3 %
	16. Taux de personnes couvertes par une allocation	56,2 %	51,1 %	24,4 %		80,4 %
	17. Taux d'allocataires du RSA	7,2 %	7,7 %	1,3 %		37,0 %
	18. Taux de personnes couvertes par le RSA	6,1 %	6,2 %	0,9 %		29,6 %
	19. Taux d'allocataires de 20-64 ans de l'AAH	2,5 %	2,3 %	0,7 %		7,7 %
	20. Part de ménages ne possédant pas de voiture	21,7 %	34,1 %	4,2 %		79,0 %
Caractéristiques environnementales	21. Part des surfaces agricoles en conversion biologiques	0,0 %	0,2 %	0,0 %		97,2 %
	22. Part des surfaces biologiques totales (certifiées bio et en conversion)	0,0 %	8,0 %	0,0 %		97,2 %
	23. Part de population du territoire vivant en zones vulnérables aux nitrates d'origine agricole	73,4 %	0,0 %	0,0 %		100,0 %
	24. Densité (pour 100 km²) d'installations classées pour la protection de l'environnement	126,3	70,6	0,0		353,2
	25. Densité d'anciens sites industriels et activités de service	838,9	1 362,3	0,0		10 179,4
	26. Densité de sites et sols pollués ou potentiellement pollués appelant une action des pouvoirs publics	38,5	71,8	0,0		254,7
	27. Densité de sites « Secteurs d'information sur les sols » (SIS)	8,6	31,0	0,0		169,8
	28. Part des ménages en précarité énergétique logement en 2018	10,1 %	9,1 %	5,0 %		24,9 %

Cancer du sein - 94#271

691 femmes ont eu un cancer du sein entre le 1er janvier 2018 et le 31 décembre 2022 dans le territoire

Ce territoire fait partie de la classe A des parcours des femmes présentant un cancer du sein qui se caractérise de la manière suivante : Territoires avec un diagnostic de cancer du sein assez précoce, surtout traité par chimiothérapie, thérapie ciblée et mastectomie, avec des rechutes plus fréquentes qu'en moyenne en France. Au niveau socio-démographique, ce sont des territoires plus densément peuplés, avec davantage de public précaire et une population plutôt jeune. Concernant l'offre de soins, les patients composant cette classe ont moins souvent de médecin traitant en activité, mais l'accès aux traitements en oncologie y est plus aisé qu'en moyenne en France.



	Nom indicateur	Valeur territoire*	Valeur département*	Minimum en France*	Graphique synthétique	Maximum en France*
Dépistage	29. Mammographie dans les 12 à 36 mois avant le traitement	300,0	328,0	154,4		410,0
	30. Biopsie dans l'année avant le traitement	895,3	886,4	720,2		971,3
Diagnostic	31. Cancer du sein in situ ou invasif localisé	848,3	857,7	694,3		965,8
	32. Cancer du sein avec métastases	23,0	17,8	3,2		47,4
Traitement	33. Chirurgie conservatrice	657,9	642,8	513,5		816,7
	34. Mastectomie totale	314,2	308,7	135,7		408,9
	35. Chimiothérapie conventionnelle	508,0	467,3	311,3		640,8
	36. Chimiothérapie néoadjuvante	330,1	303,3	170,4		449,6
	37. Chimiothérapie adjuvante	339,3	324,7	245,8		489,9
	38. Thérapies ciblées	174,0	168,3	100,8		235,2
	39. Radiothérapie	814,9	778,8	604,7		890,9
	40. Hormonothérapie	650,2	653,4	481,6		758,2
	41. Soins palliatifs	24,2	19,5	4,3		138,8
Devenir	42. Reconstruction mammaire après mastectomie totale	501,1	524,7	155,4		818,5
	43. Reconstruction mammaire après mastectomie totale ou partielle	483,1	401,3	137,4		870,5
	44. En vie sans rechute ni métastase à 3 ans	823,4	808,1	664,6		899,6
	45. Reprise de traitement ou apparition de métastases dans les 3 ans	99,4	111,0	45,0		191,3
	46. Décès dans les 3 ans	68,8	71,5	26,5		180,6

* Taux standardisés pour 1 000 habitants.

Sources : SNDS (DCIR Inter Régime - PMSI MCO), Exploitation ORS-Fnors

Cancer du côlon et du rectum - 94#271

520 personnes ont eu un cancer colorectal entre le 1er janvier 2018 et le 31 décembre 2022 dans le territoire

Ce territoire fait partie de la classe D des parcours des personnes présentant un cancer du côlon et du rectum qui se caractérise de la manière suivante :

Territoires avec un diagnostic de cancer plutôt précoce, surtout traité par chirurgie et avec moins de dépistage chez les personnes de 50 à 74 ans. On y retrouve moins de personnes prises en charge en ALD pour un cancer colorectal. Au niveau socio-démographique, ces territoires sont plus densément peuplés, avec une population plutôt jeune et davantage de contrastes sociaux. Concernant l'offre de soins, l'accès aux médecins généralistes est plus difficile qu'en moyenne en France. Cependant, l'accès aux traitements en cancérologie y est relativement plus aisé.



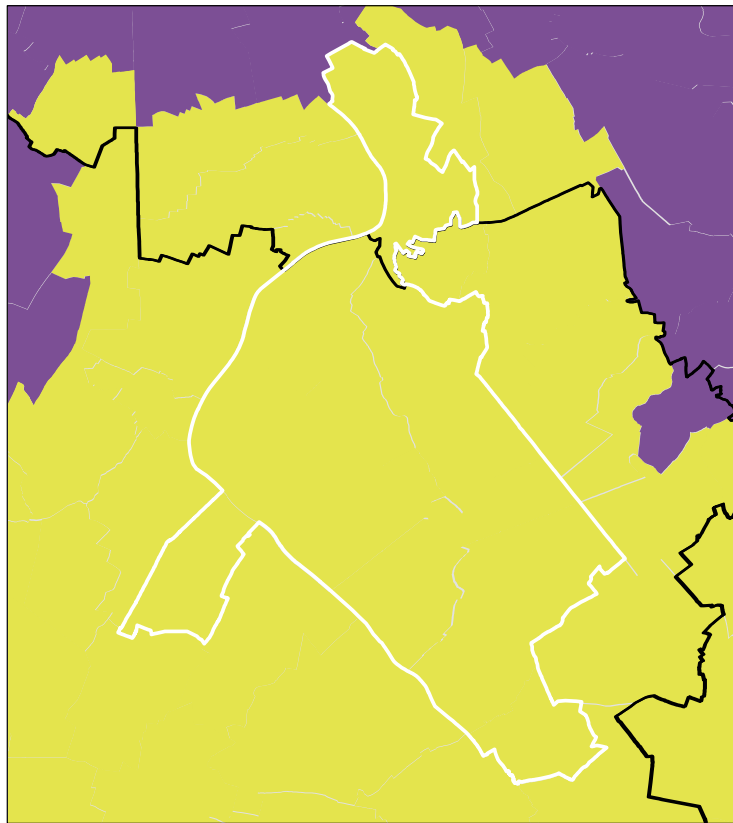
	Nom indicateur*	Valeur territoire*	Valeur département*	Minimum en France*	Graphique synthétique	Maximum en France*
Dépistage	47. Dépistage organisé dans les 30 mois avant le traitement	131,0	150,0	55,6		260,4
	48. Présence de facteurs de risques élevés de cancer colorectal	18,4	33,6	0,0		139,9
Diagnostic	49. Bilan de diagnostic et d'extension complet avant le 1er traitement	522,7	590,7	134,3		843,3
	50. Cancer in situ	39,4	79,2	7,1		500,1
	51. Cancer invasif non métastatique	615,7	581,4	306,0		796,6
	52. Cancer invasif avec métastases synchrones	344,9	339,4	140,4		512,9
	53. Autre cancer actif la même année	160,9	155,8	53,8		372,1
	54. Cancer du côlon	688,1	621,5	391,5		778,9
	55. Cancer du rectum	276,7	341,5	183,5		537,8
	56. Cancer du côlon et du rectum	35,2	37,1	4,7		143,5
Traitement	57. Parcours chirurgical en urgence	77,5	94,1	28,8		287,6
	58. Parcours chirurgical non urgent	631,5	616,2	356,9		776,1
	59. Parcours non chirurgical	290,9	289,6	149,1		591,4
	60. Exérèse endoscopique seule	75,5	145,3	33,4		523,6
	61. Chirurgie carcinologique seule	290,3	246,5	138,6		415,0
	62. Traitement néo adj et chirurgie carcinologique (avec ou sans trait adjuvant)	164,3	168,8	40,8		293,4
	63. Chirurgie carcinologique et traitement adjuvant	235,9	253,6	60,7		436,9
	64. Chimiothérapie ou radiothérapie sans chirurgie	233,3	185,3	67,4		406,9
Devenir	65. En vie sans rechute ni métastase à 3 ans	731,6	722,7	331,4		919,0
	66. Apparition de métastases au cours des 3 premières années de traitement	122,2	169,4	17,1		416,0
	67. Reprise de traitement (après un arrêt d'au moins 6 mois) au cours des 3 premières années de traitement	138,7	117,8	27,3		574,6
	68. Décès dans les 3 ans	369,4	247,5	71,4		490,0

* Taux standardisé pour 1 000 habitants.

Source : SNDS (DCIR Inter Régime - PMSI MCO). Exploitation ORS-Fnors

Caractéristiques démographiques et sociales du territoire - 94#288

Typologie sociale du territoire à l'échelle communale



0 2 4 Kilomètres

Comment les territoires d'études ont été bâtis ?

Notre objectif lors de la construction de ces territoires était de proposer des zones :

- suffisamment fine pour mesurer des disparités territoriales ;
- ayant des caractéristiques sociales relativement proches en leurs sein ;
- suffisamment peuplées pour disposer d'indicateurs fiables.

Les variables et analyses utilisées pour construire la typologie sociale présentée page 2 ont été mobilisées.

Les territoires ont été construits en agrégeant les communes selon leurs caractéristiques sociales en respectant la contiguïté géographique, sans contrainte de frontière administrative, et avec une taille minimale de la population fixée à environ 100 000 habitants.

411 zones différentes pouvant pour certaines être à cheval sur un ou plusieurs départements ont ainsi été définies pour la France (hors Mayotte).

Plus d'information sur la méthode de construction de la typologie : [lien rapport](#)

Sources : Insee, État civil, RP, DGFIP, Cnaf, CCMSA - Exploitation ORS-Fnors
La composition communale du territoire est disponible en cliquant [ici](#)

Répartition des communes et de la population selon les classes de la typologie sociale

Classes de typologie	Communes		Population	
	Nombre	Part (%)	Nombre	Part (%)
Situation sociale la plus défavorisée	0	0,0 %	0	0,0 %
Situation sociale défavorable	0	0,0 %	0	0,0 %
Situation sociale plutôt défavorable	0	0,0 %	0	0,0 %
Situation sociale intermédiaire moins de cadres et de professions intellectuelles supérieures, davantage de foyers non imposés, un peu moins d'allocataires du RSA et un peu plus pour l'AAH, un peu plus de jeunes peu ou pas diplômés	0	0,0 %	0	0,0 %
Situation sociale intermédiaire Davantage de cadres et de professions intellectuelles supérieures, moins de foyers non imposés, un peu plus d'allocataires du RSA et de chômeurs, un peu moins d'allocataires de l'AAH	8	100,0 %	164 652	100,0 %
Situation sociale plutôt favorable part de cadres et de professions intellectuelles supérieures les plus élevées	0	0,0 %	0	0,0 %
Situation sociale favorable moins de cadres et de professions intellectuelles supérieures	0	0,0 %	0	0,0 %
Situation sociale la plus favorable un peu plus de cadres et professions intellectuelles supérieures	0	0,0 %	0	0,0 %

Caractéristiques démographiques et sociales du territoire - 94#288



	Nom indicateur	Valeur territoire	Valeur département	Minimum en France	Graphique synthétique	Maximum en France
Caractéristiques démographiques	1. Densité de population	2 210,1	5 776,3	1,9		38 851,0
	2. Rapport de dépendance <i>(nombre de personnes âgées de moins de 15 ans et de 65 ans ou plus pour 100 personnes âgées de 15 à 64 ans)</i>	79,3	68,1	45,8		107,8
	3. Indice de vieillissement <i>(nombre de personnes âgées de 65 ans et plus pour 100 jeunes de moins de 20 ans)</i>	49,9	59,3	8,6		196,0
	4. Part des habitants de 18 ans et plus	73,2 %	77,2 %	57,5 %		86,6 %
	5. Part des habitants de 50-74 ans	25,0 %	25,7 %	13,4 %		40,1 %
	6. Part des femmes de 50-74 ans	12,9 %	13,6 %	6,4 %		21,2 %
	7. Taux d'accroissement annuel moyen de la population	0,5	0,6	-1,4		2,4
	8. Part de personnes de 60 ans et plus vivant seules à domicile	28,4 %	34,2 %	21,8 %		49,0 %
	9. Taux de fécondité des femmes de 12-20 ans	7,7	4,4	0,5		64,5
Caractéristiques sociales	10. Part de jeunes de 25-34 ans non scolarisés pas ou peu diplômés (au plus brevet des collèges)	20,2 %	11,6 %	2,6 %		50,4 %
	11. Taux d'activité des 15-64 ans	72,2 %	75,9 %	57,4 %		83,0 %
	12. Part des cadres et professions intellectuelles supérieures de 15 ans et plus ayant un emploi	18,5 %	29,3 %	7,1 %		57,3 %
	13. Part de chômeurs de 15 ans et plus (au sens du recensement)	13,2 %	11,6 %	5,9 %		35,3 %
	14. Part d'enfants de moins de 25 ans vivant dans une famille sans actif occupé	16,0 %	11,4 %	2,4 %		61,8 %
	15. Part de foyers fiscaux non imposés	56,1 %	48,1 %	30,8 %		81,3 %
	16. Taux de personnes couvertes par une allocation	56,2 %	51,1 %	24,4 %		80,4 %
	17. Taux d'allocataires du RSA	9,1 %	7,7 %	1,3 %		37,0 %
	18. Taux de personnes couvertes par le RSA	7,5 %	6,2 %	0,9 %		29,6 %
	19. Taux d'allocataires de 20-64 ans de l'AAH	2,8 %	2,3 %	0,7 %		7,7 %
	20. Part de ménages ne possédant pas de voiture	24,8 %	34,1 %	4,2 %		79,0 %
Caractéristiques environnementales	21. Part des surfaces agricoles en conversion biologiques	5,9 %	0,2 %	0,0 %		97,2 %
	22. Part des surfaces biologiques totales (certifiées bio et en conversion)	8,7 %	8,0 %	0,0 %		97,2 %
	23. Part de population du territoire vivant en zones vulnérables aux nitrates d'origine agricole	78,4 %	0,0 %	0,0 %		100,0 %
	24. Densité (pour 100 km²) d'installations classées pour la protection de l'environnement	40,3	70,6	0,0		353,2
	25. Densité d'anciens sites industriels et activités de service	320,8	1 362,3	0,0		10 179,4
	26. Densité de sites et sols pollués ou potentiellement pollués appelant une action des pouvoirs publics	10,7	71,8	0,0		254,7
	27. Densité de sites « Secteurs d'information sur les sols » (SIS)	9,4	31,0	0,0		169,8
	28. Part des ménages en précarité énergétique logement en 2018	11,5 %	9,1 %	5,0 %		24,9 %

Cancer du sein - 94#288

523 femmes ont eu un cancer du sein entre le 1er janvier 2018 et le 31 décembre 2022 dans le territoire

Ce territoire fait partie de la classe A des parcours des femmes présentant un cancer du sein qui se caractérise de la manière suivante : Territoires avec un diagnostic de cancer du sein assez précoce, surtout traité par chimiothérapie, thérapie ciblée et mastectomie, avec des rechutes plus fréquentes qu'en moyenne en France. Au niveau socio-démographique, ce sont des territoires plus densément peuplés, avec davantage de public précaire et une population plutôt jeune. Concernant l'offre de soins, les patients composant cette classe ont moins souvent de médecin traitant en activité, mais l'accès aux traitements en oncologie y est plus aisé qu'en moyenne en France.



	Nom indicateur	Valeur territoire*	Valeur département*	Minimum en France*	Graphique synthétique	Maximum en France*
Dépistage	29. Mammographie dans les 12 à 36 mois avant le traitement	303,5	328,0	154,4		410,0
	30. Biopsie dans l'année avant le traitement	905,2	886,4	720,2		971,3
Diagnostic	31. Cancer du sein in situ ou invasif localisé	832,4	857,7	694,3		965,8
	32. Cancer du sein avec métastases	24,7	17,8	3,2		47,4
Traitement	33. Chirurgie conservatrice	608,3	642,8	513,5		816,7
	34. Mastectomie totale	321,1	308,7	135,7		408,9
	35. Chimiothérapie conventionnelle	492,2	467,3	311,3		640,8
	36. Chimiothérapie néoadjuvante	304,8	303,3	170,4		449,6
	37. Chimiothérapie adjuvante	327,3	324,7	245,8		489,9
	38. Thérapies ciblées	165,4	168,3	100,8		235,2
	39. Radiothérapie	770,6	778,8	604,7		890,9
	40. Hormonothérapie	636,4	653,4	481,6		758,2
	41. Soins palliatifs	31,2	19,5	4,3		138,8
Devenir	42. Reconstruction mammaire après mastectomie totale	476,0	524,7	155,4		818,5
	43. Reconstruction mammaire après mastectomie totale ou partielle	381,0	401,3	137,4		870,5
	44. En vie sans rechute ni métastase à 3 ans	756,3	808,1	664,6		899,6
	45. Reprise de traitement ou apparition de métastases dans les 3 ans	132,8	111,0	45,0		191,3
	46. Décès dans les 3 ans	106,0	71,5	26,5		180,6

* Taux standardisés pour 1 000 habitants.

Sources : SNDS (DCIR Inter Régime - PMSI MCO), Exploitation ORS-Fnors

Cancer du côlon et du rectum - 94#288

336 personnes ont eu un cancer colorectal entre le 1er janvier 2018 et le 31 décembre 2022 dans le territoire

Ce territoire fait partie de la classe A des parcours des personnes présentant un cancer du côlon et du rectum qui se caractérise de la manière suivante :
Territoires avec moins de parcours chirurgicaux et des rechutes moins fréquentes qu'en moyenne en France. Au niveau socio-démographique, ces territoires sont relativement vieillissants et moins densément peuplés. Concernant l'offre de soins, l'accès aux traitements en cancérologie y est légèrement plus difficile qu'en moyenne en France.



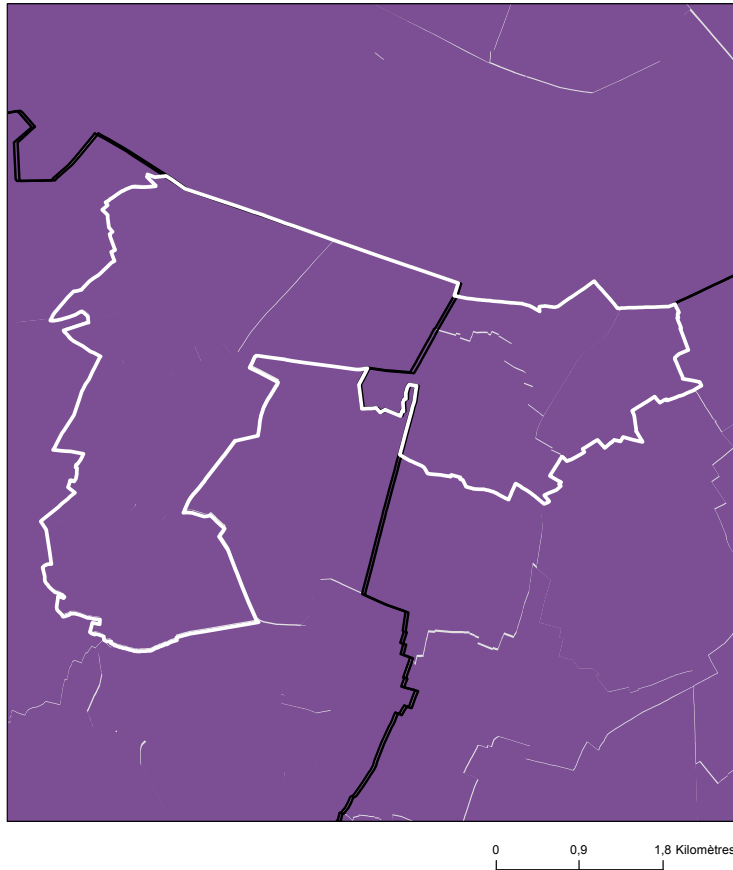
	Nom indicateur*	Valeur territoire*	Valeur département*	Minimum en France*	Graphique synthétique	Maximum en France*
Dépistage	47. Dépistage organisé dans les 30 mois avant le traitement	147,1	150,0	55,6		260,4
	48. Présence de facteurs de risques élevés de cancer colorectal	83,7	33,6	0,0		139,9
Diagnostic	49. Bilan de diagnostic et d'extension complet avant le 1er traitement	418,5	590,7	134,3		843,3
	50. Cancer in situ	80,0	79,2	7,1		500,1
	51. Cancer invasif non métastatique	580,9	581,4	306,0		796,6
	52. Cancer invasif avec métastases synchrones	339,1	339,4	140,4		512,9
	53. Autre cancer actif la même année	177,0	155,8	53,8		372,1
	54. Cancer du côlon	591,8	621,5	391,5		778,9
	55. Cancer du rectum	394,1	341,5	183,5		537,8
	56. Cancer du côlon et du rectum	14,1	37,1	4,7		143,5
Traitement	57. Parcours chirurgical en urgence	105,4	94,1	28,8		287,6
	58. Parcours chirurgical non urgent	562,1	616,2	356,9		776,1
	59. Parcours non chirurgical	332,5	289,6	149,1		591,4
	60. Exérèse endoscopique seule	163,0	145,3	33,4		523,6
	61. Chirurgie carcinologique seule	231,2	246,5	138,6		415,0
	62. Traitement néo adj et chirurgie carcinologique (avec ou sans trait adjuvant)	155,6	168,8	40,8		293,4
	63. Chirurgie carcinologique et traitement adjuvant	234,3	253,6	60,7		436,9
	64. Chimiothérapie ou radiothérapie sans chirurgie	216,0	185,3	67,4		406,9
Devenir	65. En vie sans rechute ni métastase à 3 ans	854,2	722,7	331,4		919,0
	66. Apparition de métastases au cours des 3 premières années de traitement	87,3	169,4	17,1		416,0
	67. Reprise de traitement (après un arrêt d'au moins 6 mois) au cours des 3 premières années de traitement	69,3	117,8	27,3		574,6
	68. Décès dans les 3 ans	214,9	247,5	71,4		490,0

* Taux standardisé pour 1 000 habitants.

Source : SNDS (DCIR Inter Régime - PMSI MCO). Exploitation ORS-Fnors

Caractéristiques démographiques et sociales du territoire - 94#432

Typologie sociale du territoire à l'échelle communale



Comment les territoires d'études ont été bâtis ?

Notre objectif lors de la construction de ces territoires était de proposer des zones :

- suffisamment fine pour mesurer des disparités territoriales ;
- ayant des caractéristiques sociales relativement proches en leurs sein ;
- suffisamment peuplées pour disposer d'indicateurs fiables.

Les variables et analyses utilisées pour construire la typologie sociale présentée page 2 ont été mobilisées.

Les territoires ont été construits en agrégeant les communes selon leurs caractéristiques sociales en respectant la contiguïté géographique, sans contrainte de frontière administrative, et avec une taille minimale de la population fixée à environ 100 000 habitants.

411 zones différentes pouvant pour certaines être à cheval sur un ou plusieurs départements ont ainsi été définies pour la France (hors Mayotte).

Plus d'information sur la méthode de construction de la typologie : [lien rapport](#)

Sources : Insee, État civil, RP, DGFIP, Cnaf, CCMSA - Exploitation ORS-Fnors
La composition communale du territoire est disponible en cliquant [ici](#)

Répartition des communes et de la population selon les classes de la typologie sociale

Classes de typologie	Communes		Population	
	Nombre	Part (%)	Nombre	Part (%)
Situation sociale la plus défavorisée	0	0,0 %	0	0,0 %
Situation sociale défavorable	0	0,0 %	0	0,0 %
Situation sociale plutôt défavorable	0	0,0 %	0	0,0 %
Situation sociale intermédiaire moins de cadres et de professions intellectuelles supérieures, davantage de foyers non imposés, un peu moins d'allocataires du RSA et un peu plus pour l'AAH, un peu plus de jeunes peu ou pas diplômés	0	0,0 %	0	0,0 %
Situation sociale intermédiaire Davantage de cadres et de professions intellectuelles supérieures, moins de foyers non imposés, un peu plus d'allocataires du RSA et de chômeurs, un peu moins d'allocataires de l'AAH	0	0,0 %	0	0,0 %
Situation sociale plutôt favorable part de cadres et de professions intellectuelles supérieures les plus élevées	8	100,0 %	232 497	100,0 %
Situation sociale favorable moins de cadres et de professions intellectuelles supérieures	0	0,0 %	0	0,0 %
Situation sociale la plus favorable un peu plus de cadres et professions intellectuelles supérieures	0	0,0 %	0	0,0 %

Caractéristiques démographiques et sociales du territoire - 94#432



	Nom indicateur	Valeur territoire	Valeur département	Minimum en France	Graphique synthétique	Maximum en France
Caractéristiques démographiques	1. Densité de population	14 369,4	5 776,3	1,9		38 851,0
	2. Rapport de dépendance <i>(nombre de personnes âgées de moins de 15 ans et de 65 ans ou plus pour 100 personnes âgées de 15 à 64 ans)</i>	61,6	68,1	45,8		107,8
	3. Indice de vieillissement <i>(nombre de personnes âgées de 65 ans et plus pour 100 jeunes de moins de 20 ans)</i>	66,7	59,3	8,6		196,0
	4. Part des habitants de 18 ans et plus	79,7 %	77,2 %	57,5 %		86,6 %
	5. Part des habitants de 50-74 ans	25,8 %	25,7 %	13,4 %		40,1 %
	6. Part des femmes de 50-74 ans	14,0 %	13,6 %	6,4 %		21,2 %
	7. Taux d'accroissement annuel moyen de la population	0,3	0,6	-1,4		2,4
	8. Part de personnes de 60 ans et plus vivant seules à domicile	39,0 %	34,2 %	21,8 %		49,0 %
	9. Taux de fécondité des femmes de 12-20 ans	3,6	4,4	0,5		64,5
Caractéristiques sociales	10. Part de jeunes de 25-34 ans non scolarisés pas ou peu diplômés (au plus brevet des collèges)	6,9 %	11,6 %	2,6 %		50,4 %
	11. Taux d'activité des 15-64 ans	78,7 %	75,9 %	57,4 %		83,0 %
	12. Part des cadres et professions intellectuelles supérieures de 15 ans et plus ayant un emploi	42,1 %	29,3 %	7,1 %		57,3 %
	13. Part de chômeurs de 15 ans et plus (au sens du recensement)	10,5 %	11,6 %	5,9 %		35,3 %
	14. Part d'enfants de moins de 25 ans vivant dans une famille sans actif occupé	9,6 %	11,4 %	2,4 %		61,8 %
	15. Part de foyers fiscaux non imposés	40,5 %	48,1 %	30,8 %		81,3 %
	16. Taux de personnes couvertes par une allocation	44,5 %	51,1 %	24,4 %		80,4 %
	17. Taux d'allocataires du RSA	5,2 %	7,7 %	1,3 %		37,0 %
	18. Taux de personnes couvertes par le RSA	4,2 %	6,2 %	0,9 %		29,6 %
	19. Taux d'allocataires de 20-64 ans de l'AAH	2,2 %	2,3 %	0,7 %		7,7 %
	20. Part de ménages ne possédant pas de voiture	44,8 %	34,1 %	4,2 %		79,0 %
Caractéristiques environnementales	21. Part des surfaces agricoles en conversion biologiques	0,0 %	0,2 %	0,0 %		97,2 %
	22. Part des surfaces biologiques totales (certifiées bio et en conversion)	0,0 %	8,0 %	0,0 %		97,2 %
	23. Part de population du territoire vivant en zones vulnérables aux nitrates d'origine agricole	0,0 %	0,0 %	0,0 %		100,0 %
	24. Densité (pour 100 km²) d'installations classées pour la protection de l'environnement	117,4	70,6	0,0		353,2
	25. Densité d'anciens sites industriels et activités de service	5 327,6	1 362,3	0,0		10 179,4
	26. Densité de sites et sols pollués ou potentiellement pollués appelant une action des pouvoirs publics	105,1	71,8	0,0		254,7
	27. Densité de sites « Secteurs d'information sur les sols » (SIS)	86,5	31,0	0,0		169,8
	28. Part des ménages en précarité énergétique logement en 2018	7,3 %	9,1 %	5,0 %		24,9 %

Cancer du sein - 94#432

471 femmes ont eu un cancer du sein entre le 1er janvier 2018 et le 31 décembre 2022 dans le territoire

Ce territoire fait partie de la classe A des parcours des femmes présentant un cancer du sein qui se caractérise de la manière suivante : Territoires avec un diagnostic de cancer du sein assez précoce, surtout traité par chimiothérapie, thérapie ciblée et mastectomie, avec des rechutes plus fréquentes qu'en moyenne en France. Au niveau socio-démographique, ce sont des territoires plus densément peuplés, avec davantage de public précaire et une population plutôt jeune. Concernant l'offre de soins, les patients composant cette classe ont moins souvent de médecin traitant en activité, mais l'accès aux traitements en oncologie y est plus aisé qu'en moyenne en France.



	Nom indicateur	Valeur territoire*	Valeur département*	Minimum en France*	Graphique synthétique	Maximum en France*
Dépistage	29. Mammographie dans les 12 à 36 mois avant le traitement	356,8	328,0	154,4		410,0
	30. Biopsie dans l'année avant le traitement	871,5	886,4	720,2		971,3
Diagnostic	31. Cancer du sein in situ ou invasif localisé	859,7	857,7	694,3		965,8
	32. Cancer du sein avec métastases	14,4	17,8	3,2		47,4
Traitement	33. Chirurgie conservatrice	631,8	642,8	513,5		816,7
	34. Mastectomie totale	349,4	308,7	135,7		408,9
	35. Chimiothérapie conventionnelle	477,5	467,3	311,3		640,8
	36. Chimiothérapie néoadjuvante	293,5	303,3	170,4		449,6
	37. Chimiothérapie adjuvante	332,0	324,7	245,8		489,9
	38. Thérapies ciblées	145,8	168,3	100,8		235,2
	39. Radiothérapie	765,1	778,8	604,7		890,9
	40. Hormonothérapie	639,8	653,4	481,6		758,2
	41. Soins palliatifs	15,9	19,5	4,3		138,8
Devenir	42. Reconstruction mammaire après mastectomie totale	541,3	524,7	155,4		818,5
	43. Reconstruction mammaire après mastectomie totale ou partielle	467,3	401,3	137,4		870,5
	44. En vie sans rechute ni métastase à 3 ans	820,4	808,1	664,6		899,6
	45. Reprise de traitement ou apparition de métastases dans les 3 ans	132,5	111,0	45,0		191,3
	46. Décès dans les 3 ans	40,1	71,5	26,5		180,6

* Taux standardisés pour 1 000 habitants.

Sources : SNDS (DCIR Inter Régime - PMSI MCO), Exploitation ORS-Fnors

Cancer du côlon et du rectum - 94#432

343 personnes ont eu un cancer colorectal entre le 1er janvier 2018 et le 31 décembre 2022 dans le territoire

Ce territoire fait partie de la classe E des parcours des personnes présentant un cancer du côlon et du rectum qui se caractérise de la manière suivante :

Territoires avec un diagnostic de cancer tardif, surtout traité par chirurgie et un bon dépistage chez les personnes de 50 à 74 ans. Au niveau socio-démographique, ces territoires sont moins densément peuplés et la population y est plutôt favorisée. Concernant l'offre de soins, l'accès aux médecins généralistes est plus aisé dans cette classe qu'en moyenne en France.



	Nom indicateur*	Valeur territoire*	Valeur département*	Minimum en France*	Graphique synthétique	Maximum en France*
Dépistage	47. Dépistage organisé dans les 30 mois avant le traitement	159,3	150,0	55,6		260,4
	48. Présence de facteurs de risques élevés de cancer colorectal	39,6	33,6	0,0		139,9
Diagnostic	49. Bilan de diagnostic et d'extension complet avant le 1er traitement	622,4	590,7	134,3		843,3
	50. Cancer in situ	44,4	79,2	7,1		500,1
	51. Cancer invasif non métastatique	579,9	581,4	306,0		796,6
	52. Cancer invasif avec métastases synchrones	375,7	339,4	140,4		512,9
	53. Autre cancer actif la même année	90,4	155,8	53,8		372,1
	54. Cancer du côlon	648,9	621,5	391,5		778,9
	55. Cancer du rectum	311,6	341,5	183,5		537,8
	56. Cancer du côlon et du rectum	39,6	37,1	4,7		143,5
Traitement	57. Parcours chirurgical en urgence	93,4	94,1	28,8		287,6
	58. Parcours chirurgical non urgent	664,5	616,2	356,9		776,1
	59. Parcours non chirurgical	242,2	289,6	149,1		591,4
	60. Exérèse endoscopique seule	88,0	145,3	33,4		523,6
	61. Chirurgie carcinologique seule	243,1	246,5	138,6		415,0
	62. Traitement néo adj et chirurgie carcinologique (avec ou sans trait adjuvant)	197,6	168,8	40,8		293,4
	63. Chirurgie carcinologique et traitement adjuvant	294,7	253,6	60,7		436,9
	64. Chimiothérapie ou radiothérapie sans chirurgie	175,4	185,3	67,4		406,9
Devenir	65. En vie sans rechute ni métastase à 3 ans	804,6	722,7	331,4		919,0
	66. Apparition de métastases au cours des 3 premières années de traitement	122,9	169,4	17,1		416,0
	67. Reprise de traitement (après un arrêt d'au moins 6 mois) au cours des 3 premières années de traitement	125,4	117,8	27,3		574,6
	68. Décès dans les 3 ans	210,5	247,5	71,4		490,0

* Taux standardisé pour 1 000 habitants.

Source : SNDS (DCIR Inter Régime - PMSI MCO). Exploitation ORS-Fnors

Définitions des indicateurs

	Indicateur	Définition / Formule	Année / Source
Caractéristiques démographiques	1. Densité de population	Nombre d'habitants par km ²	2021, Insee - Recensement de population
	2. Rapport de dépendance	Nombre de personnes de moins de 15 ans et de 65 ans et plus pour 100 personnes âgées de 15 à 64 ans	2021, Insee - Recensement de population
	3. Indice de vieillissement	Nombre de personnes âgées de 65 ans et plus pour 100 jeunes de moins de 20 ans	2021, Insee - Recensement de population
	4. Part des habitants de 18 ans et plus (%)	Pourcentage d'habitants de 18 ans et plus	2021, Insee - Recensement de population
	5. Part des habitants de 50-74 ans (%)	Pourcentage d'habitants de 50 à 74 ans	2021, Insee - Recensement de population
	6. Part des femmes de 50-74 ans (%)	Pourcentage de femmes de 50 à 74 ans	2021, Insee - Recensement de population
	7. Taux d'accroissement annuel moyen de la population (%)	Variation annuelle moyenne de la population	2012-2021, Insee - Recensement de population
	8. Part de personnes de 60 ans et plus vivant seules à domicile (%)	Pourcentage de personnes de 60 ans et plus vivant seules	2021, Insee - Recensement de population
	9. Taux de fécondité des femmes de 12-20 ans	Nombre d'enfants pour 10 000 femmes de 12 à 20 ans	2018-2022, Insee - État-Civil
Caractéristiques sociales	10. Part de jeunes de 25-34 ans non scolarisés pas ou peu diplômés (%)	Pourcentage de jeunes de 25-34 ans non scolarisés au plus le brevet des collèges	2021, Insee - Recensement de population
	11. Taux d'activité des 15-64 ans (%)	Pourcentage de personnes de 15 à 64 ans actives	2021, Insee - Recensement de population
	12. Part de cadres et professions intellectuelles supérieures de 15 ans et plus ayant un emploi (%)	Pourcentage de cadres et professions intellectuelles supérieures de 15 ans et plus ayant un emploi	2021, Insee - Recensement de population
	13. Taux de chômage des 15 ans et plus (%)	Pourcentage de chômeurs de 15 ans et plus (au sens du recensement)	2021, Insee - Recensement de population
	14. Part d'enfants de moins de 25 ans vivant dans une famille sans actif occupé (%)	Pourcentage d'enfants de moins de 25 ans vivant dans une famille sans actif occupé	2021, Insee - Recensement de population
	15. Part de foyers fiscaux non imposés (%)	Pourcentage de foyers fiscaux non imposés	2021, DGFIP – Insee - Recensement de population
	16. Taux de personnes couvertes par une allocation (%)	Pourcentage de personnes couvertes par une allocation	Décembre 2023, Cnaf – CCMSA – Insee - Recensement de population
	17. Taux d'allocataires du RSA	Pour 100 personnes de 25 à 64 ans	Décembre 2023, Cnaf – CCMSA – Insee - Recensement de population
	18. Taux de personnes couvertes par le RSA (%)	Pourcentage de personnes couvertes par le RSA	Décembre 2023, Cnaf – CCMSA – Insee - Recensement de population
	19. Taux d'allocataires de l'AAH	Pour 100 personnes de 20 à 64 ans	Décembre 2023, Cnaf – CCMSA – Insee - Recensement de population
	20. Part de ménages ne possédant pas de voiture (%)	Pourcentage de ménages ne possédant pas de voiture	2021, Insee - Recensement de population
Caractéristiques environnementales	21. Part de surfaces biologiques en conversion (%)	Part de surfaces C1 + C2 + C3	2023, Agence BIO, Agreste – recensement agricole
	22. Part de surfaces biologiques totales (%)	Part de surfaces certifiées bio et en conversion	2023, Agence BIO, Agreste – recensement agricole
	23. Part de population du territoire vivant en zones vulnérables aux nitrates d'origine agricole (%)	Pourcentage de population en zones vulnérables	2021, Système d'information sur l'eau
	24. Densité d'Installations Classées pour la Protection de l'Environnement (ICPE)	Nombre pour 100 km ²	2024, Ministère de la Transition Écologique et BRGM
	25. Densité d'anciens sites industriels et activités de service (BASIAS)	Nombre pour 100 km ²	2023, Ministère de la Transition Écologique et BRGM
	26. Densité de sites et sols pollués ou potentiellement pollués appelant une action des pouvoirs publics (BASOL)	Nombre pour 100 km ²	2023, Ministère de la Transition Écologique et BRGM
	27. Densité de sites Secteurs d'Information sur les Sols (SIS)	Nombre pour 100 km ²	2024, Ministère de la Transition Écologique et BRGM
	28. Part des ménages en précarité énergétique logement (%)	Pourcentage de ménages en précarité énergétique	2021, Observatoire national de la précarité énergétique

Méthodologie

L'analyse des vulnérabilités sociales, environnementales et de l'accès aux soins face aux cancers s'appuie sur une approche territoriale multidimensionnelle. Cette méthodologie permet d'identifier les inégalités de santé et de caractériser les besoins spécifiques de chaque territoire.

Les données utilisées proviennent du Système national des données de santé (SNDS), de l'INSEE et de diverses bases relatives aux caractéristiques de la population, à l'offre de soins et aux expositions environnementales. L'ensemble de ces sources permet une analyse exhaustive des déterminants de santé.

L'approche méthodologique s'articule autour de trois axes principaux :

- les vulnérabilités sociales (niveau de revenu, emploi, éducation),
- les vulnérabilités environnementales (exposition aux polluants, qualité de l'air, proximité d'installations industrielles),
- et l'accessibilité aux soins (densité médicale, temps d'accès, offre de prévention).

Les indicateurs ont été sélectionnés en fonction de leur pertinence scientifique et de leur disponibilité à l'échelle territoriale. Chaque indicateur fait l'objet d'une standardisation, permettant des comparaisons entre territoires ainsi qu'avec les références départementales, régionales et nationales.

Les analyses portent spécifiquement sur trois types de cancers : le cancer du sein, le cancer colorectal et le cancer du pancréas. Ces pathologies ont été choisies en raison de leur prévalence et de l'existence de programmes de dépistage organisé ou de recommandations de surveillance.

Pour chaque territoire, les données sont présentées sous forme de profils comparatifs, incluant les valeurs locales, départementales, régionales et nationales. Cette approche permet d'identifier les spécificités territoriales et de situer chaque territoire dans un contexte géographique élargi.

L'analyse territoriale repose sur deux niveaux géographiques : le niveau départemental et celui des territoires statistiques d'étude développés dans le cadre de ce projet. Cette double approche autorise une analyse fine des disparités infradépartementales tout en conservant une vision d'ensemble.

Les données présentées correspondent à la période la plus récente disponible au moment de l'étude. Les sources et millésimes sont précisés pour chaque indicateur. Une attention particulière a été portée à la cohérence temporelle des analyses.

L'interprétation des résultats doit tenir compte des spécificités méthodologiques de chaque indicateur : définitions, modes de calcul, populations de référence. Les valeurs manquantes ou non disponibles sont signalées par la mention « N.D. » (Non Disponible).

Cette approche s'inscrit dans les orientations de la stratégie décennale de lutte contre les cancers 2021-2030, et notamment dans son 4^e axe, qui vise à s'assurer que les progrès bénéficient à tous, en luttant contre les inégalités territoriales et sociales de santé.

Les résultats de cette analyse territoriale constituent un outil d'aide à la décision pour les acteurs locaux de santé publique. Ils permettent d'identifier les territoires prioritaires et d'adapter les actions de prévention et de prise en charge aux besoins spécifiques identifiés.

Ce travail a été réalisé par un groupe de professionnels issus de plusieurs Observatoires régionaux de la santé, en collaboration avec la Fédération nationale des observatoires régionaux de la santé, et grâce au soutien de l'Institut national du cancer.



Rapport complet : Axe 1



Rapport complet : Axe 2

Ce travail a été rendu possible grâce au financement de l'Institut national du cancer 2022 - 2025

